



**HP ENVY Photo 6200 All-in-One series**



---

# 目录

<b>1 如何操作?</b>	<b>1</b>
<b>2 使用入门</b>	<b>2</b>
辅助功能	3
<b>HP EcoSolutions (HP 与环境)</b>	<b>4</b>
打印机部件	7
控制面板和状态指示灯	9
纸张基础知识	12
放入纸张	15
放入原件	19
更新打印机	20
打开 HP 打印机软件 (Windows)	21
使用 HP Smart 应用从 iOS、Android 或 Windows 10 设备打印、扫描和排解问题	22
关闭打印机	23
<b>3 打印</b>	<b>24</b>
使用 HP Smart 应用进行打印	25
使用 HP 打印机软件打印文档	26
使用 HP 打印机软件打印照片	27
在信封上打印	29
两面打印 (双面打印)	31
使用最大 dpi 进行打印	32
从移动设备上的应用打印	34
打印成功提示	35
<b>4 复印和扫描</b>	<b>38</b>
复印	39
扫描	40
复印和扫描成功提示	46

<b>5 Web 服务</b>	<b>47</b>
何为 Web 服务?	48
设置 Web 服务	49
使用 Web 服务	50
删除 Web 服务	51
<b>6 使用墨盒</b>	<b>52</b>
有关墨盒和打印头的信息	53
检查估计的墨水量	54
更换墨盒	55
订购墨盒	57
使用单墨盒模式	58
存放打印耗材	59
墨盒保修信息	60
<b>7 网络设置</b>	<b>61</b>
设置无线通信打印机	62
更改网络设置	66
使用 Wi-Fi Direct	67
<b>8 打印机管理工具</b>	<b>70</b>
HP Smart 应用	71
工具箱: (Windows)	71
HP 实用程序 (OS X 和 macOS)	73
嵌入式 Web 服务器	74
<b>9 解决问题</b>	<b>76</b>
卡纸和进纸问题	77
墨盒问题	82
打印问题	84
复印问题	93
扫描问题	94
网络和连接问题	95
打印机硬件问题	97
从打印机控制面板获取帮助	98
从 HP Smart 应用获得帮助	99
了解打印机报告	100
解决使用 Web 服务遇到的问题	101
维护打印机	102

恢复到原来的出厂默认值和设置 .....	104
HP 支持 .....	105
<b>附录 A 技术信息 .....</b>	<b>107</b>
HP 公司通告 .....	108
技术规格 .....	109
规范声明 .....	111
环保产品管理计划 .....	119
<b>索引 .....</b>	<b>126</b>



---

# 1 如何操作？

了解如何使用您的 **HP ENVY Photo 6200 series**

- [使用入门](#)
- [打印](#)
- [复印和扫描](#)
- [Web 服务](#)
- [使用墨盒](#)
- [网络设置](#)
- [解决问题](#)

---

## 2 使用入门

本节包括以下主题：

- [辅助功能](#)
- [HP EcoSolutions \(HP 与环境\)](#)
- [打印机部件](#)
- [控制面板和状态指示灯](#)
- [纸张基础知识](#)
- [放入纸张](#)
- [放入原件](#)
- [更新打印机](#)
- [打开 HP 打印机软件 \(Windows\)](#)
- [使用 HP Smart 应用从 iOS、Android 或 Windows 10 设备打印、扫描和排解问题](#)
- [关闭打印机](#)



# 辅助功能

该打印机提供了许多便于残障人士使用的功能。

## 视觉辅助功能

通过使用操作系统的辅助功能选项和功能，有视觉缺陷或视力不佳的用户也可以访问打印机附带的 **HP** 软件。该软件还支持大多数的辅助功能技术，如屏幕阅读程序、盲文阅读程序以及语音文本转换应用程序。**HP** 软件中的彩色按钮及标签均有简单的文字说明或图标标签，色盲用户可通过这些说明或标签进行相应的操作。

## 移动辅助功能

行动不便的用户可通过键盘命令执行 **HP** 软件功能。**HP** 软件也支持 **Windows** 辅助功能选项，如“粘滞键”、“切换键”、“筛选键”和“鼠标键”。力量不足或伸展范围有限的用户也可以操作打印机的挡门、按钮、纸盒和纸张宽度导轨。

## 支持

有关 **HP** 产品的辅助功能解决方案的更多信息，请访问 **HP Accessibility and Aging** 网站 ([www.hp.com/accessibility](http://www.hp.com/accessibility))。

有关 **OS X** 和 **macOS** 的辅助功能信息，请访问 **Apple** 网站，即 [www.apple.com/accessibility](http://www.apple.com/accessibility)。

# HP EcoSolutions (HP 与环境)

HP 致力于优化产品，帮助您降低对环境造成的影响，并增强您的打印责任意识，不论在家中还是在办公室，均是如此。

有关 HP 在生产过程中所遵循的环境指导的详细信息，请参阅[环保产品管理计划](#)。有关惠普环保计划的详细信息，请访问 [www.hp.com/ecosolutions](http://www.hp.com/ecosolutions)。

- [管理电源](#)
- [安静模式](#)
- [节约打印耗材](#)

## 管理电源

使用**睡眠模式**和**自动关闭**以节省电能。

- [睡眠模式](#)
- [自动关闭](#)


## 睡眠模式

处于睡眠模式时，会减少电源使用量。完成打印机的初次设置后，打印机将在处于非活动状态五分钟后进入休眠模式。



可以设置打印机在保持无活动状态一定时间之后或通过按 （电源按钮）进入睡眠模式。

### 在保持无活动状态一定时间后进入睡眠模式

使用以下说明更改打印机睡眠之前的无活动时间。

1. 在打印机控制面板显示屏的主屏幕上，触摸 （**设置**）。


---

 **注：**如果看不到主页屏幕，请点击 （**主页**）。

---


2. 依次触摸**电源管理**和**睡眠**，然后触摸所需的选项。



---

 **注：**当达到选定的无活动时间后，打印机将进入睡眠模式。




---

### 通过按 （电源按钮）进入睡眠模式

可以通过按 （电源按钮）使打印机进入睡眠模式。

1. 在打印机控制面板显示屏的主屏幕上，触摸 （**设置**）。
2. 触摸**电源管理**。
3. 点击**电源按钮**，然后选择**进入睡眠模式**。
4. 按打印机左前方的 （电源按钮），使打印机进入睡眠模式。

---

 **注：**打印机将在按 （电源按钮）5 秒钟后进入睡眠模式。在此期间，可以再次按 （电源按钮）使打印机立即进入睡眠模式。

---

## 自动关闭

该功能可使打印机在 2 小时无活动后关闭，以帮助减少能耗。“自动关闭”会完全关闭打印机，因此，必须使用电源按钮才能再次打开打印机。

如果您的打印机支持该节能功能，会根据打印机功能和连接选项自动启用或禁用“自动关闭”。即使“自动关闭”已禁用，打印机也会在处于非活动状态 5 分钟后进入睡眠模式，以帮助减少能耗

- 如果打印机没有网络、传真或 **Wi-Fi Direct** 功能，或者未使用这些功能，则打开打印机时将会启用“自动关闭”。
- 打开打印机的无线或 **Wi-Fi Direct** 功能时，或者带有传真、**USB** 或 **Ethernet** 网络功能的打印机建立了传真、**USB** 或 **Ethernet** 网络连接时，将会禁用“自动关闭”。

---

 **注意：**始终使用打印机左前方的 （电源按钮）正确地关闭打印机。


如果使用不正确的方法关闭打印机，则墨盒托架可能无法回到正确的位置，从而引起墨盒问题和打印质量问题。

---

## 安静模式


安静模式将减慢打印速度以降低噪音，同时不影响打印质量。它只有在普通纸上打印时才发挥作用。此外，如果使用最佳或演示文稿打印质量进行打印，则安静模式会被禁用。要降低打印噪音，请打开安静模式。要以正常速度进行打印，请关闭安静模式。默认情况下，安静模式是关闭的。

---


 **注：**如果打印照片或信封，则无法使用安静模式。

---

### 通过打印机控制面板打开安静模式

1. 在主屏幕中，点击 （设置）。
2. 触摸**安静模式**。
3. 点击**安静模式**旁边的切换按钮打开该模式。

### 在打印机打印时打开安静模式

- ▲ 在打印屏幕上，点击 （安静模式）将其打开

---

 **注：**安静模式只有在当前页面已打印后才会打开，而且只适用于当前打印作业。


---

### 通过打印机软件打开或关闭安静模式 (Windows)

1. 打开 **HP 打印机软件**。有关详细信息，请参阅[打开 HP 打印机软件 \(Windows\)](#)。
2. 单击**安静模式**。
3. 选择**打开或熄灭**。
4. 单击**保存设置**。

## 通过打印机软件打开或关闭安静模式（OS X 和 macOS）

1. 打开 HP 实用程序。

 **注：** HP 实用程序位于**应用程序**文件夹的**HP**文件夹。

---

2. 选择打印机。
3. 单击**安静模式**。
4. 选择**打开或熄灭**。
5. 单击**立即应用**。

## 从嵌入式 Web 服务器 (EWS) 打开或关闭安静模式

1. 打开 EWS。有关详细信息，请参阅[打开嵌入式 Web 服务器](#)。
2. 单击**设置**选项卡。
3. 在**参数选择**部分中，选择**安静模式**，然后选择**打开或熄灭**。
4. 单击**应用**。

## 节约打印耗材

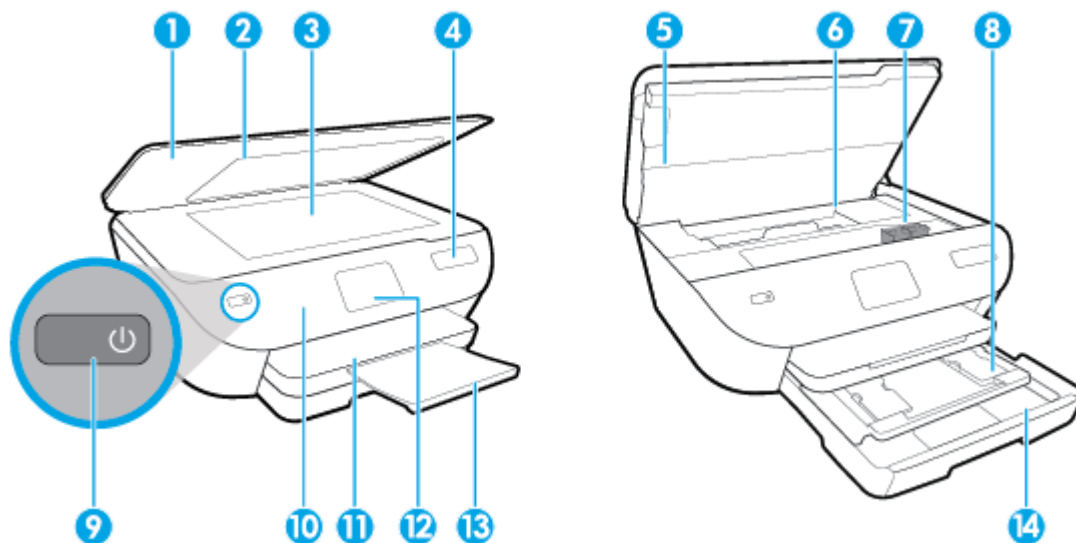
要节约打印耗材，如墨水和纸张，请尝试以下建议：

- 通过双面打印以节约纸张使用量。
- 将打印机驱动程序中的打印质量更改为草稿设置。草稿设置使用的墨水量较少。
- 不要进行不必要的打印头清洁。这会浪费墨水并缩短墨盒的使用寿命。
- 通过 HP Planet Partners 回收已用过的原装 HP 墨盒。有关详细信息，请访问 [www.hp.com/recycle](http://www.hp.com/recycle)。

# 打印机部件

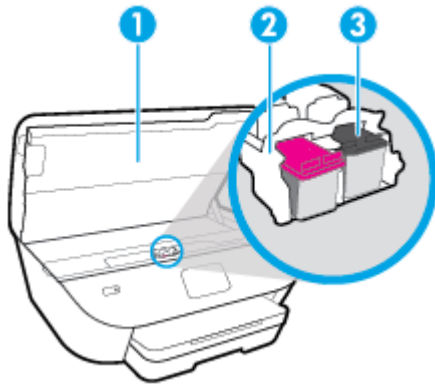
## 前视图

图 2-1 HP ENVY Photo 6200 All-in-One series 的前视图和上视图




功能	描述
1	盖子
2	盖子衬板
3	扫描仪玻璃板
4	打印机型号名称
5	墨盒检修门
6	墨盒检修区域
7	墨盒
8	照片纸盒
9	“打开”按钮（也称为“电源”按钮）
10	控制面板
11	出纸盒
12	控制面板显示屏（也称为显示屏）
13	出纸盒延长板（也称为纸盒延长板）
14	纸盒

## 打印耗材区域

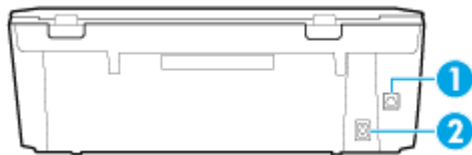


功能	描述
1	墨盒检修门
2	打印头
3	墨盒

 **注：**墨盒应存放在打印机中，以防止可能发生的打印质量问题或打印头损坏。避免长时间取下耗材。

## 后视图

图 2-2 后视图 HP ENVY Photo 6200 All-in-One series

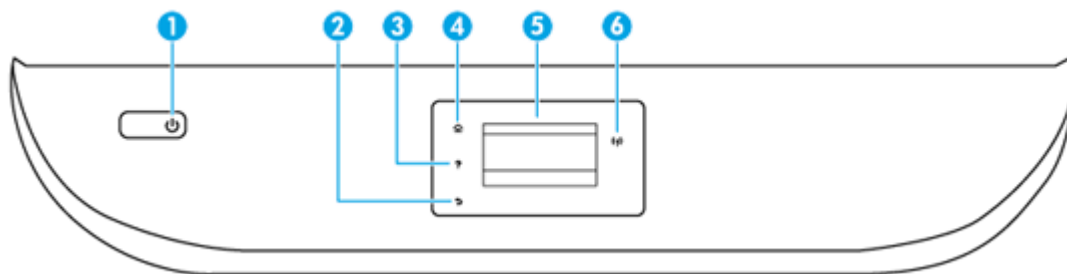


功能	描述
1	背面 USB 端口
2	电源接口。仅使用 HP 提供的电源线。

# 控制面板和状态指示灯


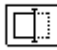
## 按钮和指示灯概览

以图和相关表格提供了打印机控制面板功能的快速参考。



标签	名称和描述
1	电源按钮： 打开或关闭打印机。
2	返回按钮： 返回到上一个屏幕。
3	帮助按钮： 打开当前操作的“帮助”菜单。
4	主屏幕按钮： 返回主屏幕，该屏幕是您首次打开打印机时显示的屏幕。
5	控制面板显示屏： 点击屏幕选择菜单选项，或滚动菜单项。
6	无线指示灯： 指示打印机的无线连接状态。 <ul style="list-style-type: none"><li>● 纯蓝色灯代表无线连接已经建立且您可以进行打印。</li><li>● 慢闪灯指示无线已打开，但打印机未连接到网络。确保您的打印机在无线信号范围内。</li><li>● 快闪灯指示无线错误。请参考打印机显示屏上的消息。</li><li>● 如果无线功能关闭，无线指示灯将熄灭，显示屏上将显示<b>无线关闭</b>。</li></ul>


## 控制面板显示屏图标

图标	用途
	<b>复印:</b> 打开 <b>复印</b> 菜单，在此菜单中可以选择复印类型或更改复印设置。
	<b>扫描:</b> 打开 <b>扫描</b> 菜单，在此菜单中可以选择扫描的目的地。

图标	用途
	<b>设置:</b> 打开 <b>设置</b> 菜单，在此菜单中可以更改首选项，并使用工具执行维护功能。
	<b>帮助:</b> 打开“帮助”菜单，您可以查看“操作方式”视频、打印机功能信息以及提示。
	<b>HP ePrint 图标:</b> 打开 <b>Web 服务摘要</b> 菜单，可在此检查 ePrint 状态详细信息、更改 ePrint 设置或打印信息页。
	<b>Wi-Fi Direct 图标:</b> 打开 <b>Wi-Fi Direct</b> 菜单，在此菜单中您可以打开 Wi-Fi Direct，关闭 Wi-Fi Direct，并显示 Wi-Fi Direct 名称和密码。
	<b>无线 图标:</b> 打开 <b>无线摘要</b> 菜单，在此菜单中可以检查无线状态并更改无线设置。还可以打印无线测试报告，以帮助诊断网络连接问题。
	<b>墨水图标:</b> 显示墨盒估计的墨水量。如果墨水量低于预期墨水量最小值，则显示警告符号。 <b>注:</b> 墨水量警告和指示器提供估计值用于规划用途。收到墨水量不足警告消息时，请考虑使用一个替换墨盒，以避免可能出现的打印延误。如果打印质量可以接受，则不需要更换墨盒。

## 更改打印机设置


可以使用控制面板来更改打印机功能和设置、打印报告或获取有关该打印机的帮助。



 **提示:** 如果将打印机连接到计算机，还可以使用计算机中的打印机管理工具更改打印机设置。

有关这些工具的详细信息，请参阅[打印机管理工具](#)。

### 更改功能设置

控制面板显示屏的主页屏幕会显示打印机的可用功能。


1. 在控制面板显示屏的主屏幕上，点击要更改设置的功能图标。
2. 选择功能后，点击  (**设置**) 并滚动查看可用的设置，然后点击要更改的设置。
3. 按照控制面板显示屏上的提示更改设置。

 **提示:** 点击  (主页) 可返回到主页屏幕。



## 更改打印机设置

要更改打印机设置或打印报告，请使用**设置**菜单中可用的选项：

1. 在控制面板显示屏的主屏幕上，触摸  (**设置**)。
2. 上下滑动屏幕可以看到可用选项。
3. 点击要更改设置的选项。

---

 **提示：** 点击  (主页) 可返回到主页屏幕。

---

## 纸张基础知识

该打印机可使用大多数类型的办公纸张。大量购买前，最好测试各种类型的打印纸张。使用 HP 纸张可获得优异的打印质量。有关 HP 纸张的详细信息，请访问 HP 网站：[www.hp.com](http://www.hp.com)。



HP 建议您使用具有 ColorLok 徽标的普通纸来打印日常文档。所有带有 ColorLok 徽标的纸张已经过单独测试，可达到较高的可靠性和打印质量标准；与原来的普通纸相比，打印的文档更清晰亮丽，干燥时间也更短。可以从主要纸张生产商处购买各种重量和尺寸的带 ColorLok 徽标的纸张。

本节包括以下主题：

- [推荐用于打印作业的纸张](#)
- [订购 HP 纸张耗材](#)
- [选择和使用纸张的技巧](#)

### 推荐用于打印作业的纸张

如果希望获得优异的打印质量，HP 建议使用专为您要打印的项目类型设计的 HP 纸张。

其中某些纸张可能无法在您所在的国家/地区买到。

#### 照片打印

- **HP 专业照片纸**

HP 专业照片纸是 HP 的高质量照片纸。使用 HP 专业照片纸，可以打印即干的漂亮照片，打印完成即可共享。可供选择的纸张尺寸有：**A4**、**8.5 x 11 英寸**、**4 x 6 英寸（10 x 15 厘米）**、**5 x 7 英寸（13 x 18 厘米）**以及双面抛光 - 光泽或软质光泽（亚光）。这适合打印用于装框、展示或送礼的优质照片和特殊的照片项目。HP 专业照片纸通过专业质量和耐久性提供非凡的效果。

- **HP 高级照片纸**

此抛光照片纸具有快速晾干表面的功能，易于处理，不会留有污痕。它可以防水、污点、指纹和潮湿。照片的打印效果看上去像照相馆处理的照片。可供选择的纸张尺寸有：**A4**、**8.5 x 11 英寸**、**10 x 15 厘米（4 x 6 英寸）**、**13 x 18 厘米（5 x 7 英寸）**。它不含酸性物质，可以长期保存文档。

- **HP 普通照片纸**

以低成本打印彩色、普通快照，为非正式照片打印设计使用。这种经济实惠的照片纸可迅速晾干，而且便于处理。在任何喷墨打印机中使用这种纸时，可以获得清晰而又鲜艳的图像。可供选择的抛光光泽纸张尺寸有：**A4**、**8.5 x 11 英寸**、**5 x 7 英寸**和 **4 x 6 英寸（10 x 15 厘米）**。它不含酸性物质，可以长期保存文档。

## 商务文档

- **HP 高级哑光演示纸，120 克或 HP 哑光专业纸，120 克**

这些纸是厚重的双面无光泽纸，适用于演示文稿、建议书、报告和新闻稿。它们是重磅纸，可获得令人印象深刻的外观和质感。

- **HP 光面手册纸或 HP 光面专业纸**

这些纸张是两面都有光泽的纸张，可双面使用。它们是制作近似照片质量的副本以及打印报告封面、赠券、小册子、广告宣传单和日历中的商业图片的理想选择。

- **HP 哑光手册纸或 HP 哑光专业纸**

这些纸张是两面都有亚光的纸张，可双面使用。它们是制作近似照片质量的副本以及打印报告封面、赠券、小册子、广告宣传单和日历中的商业图片的理想选择。

## 日常打印

列为日常打印的纸张具有少污点、黑体加粗以及色彩鲜艳的 **ColorLok** 技术功能。

- **HP 亮白喷墨纸**

HP 亮白喷墨纸可以打印出高对比度的颜色和清晰的文字。它不透光，在进行双面彩印时不会产生透视现象，是打印时事通讯、报告和传单的理想选择。

- **HP 打印纸**

HP 打印纸是高质量的多功能纸。与标准多用纸或复印纸相比，这种纸张打印文档的外观更加丰富多采。它不含酸性物质，可以长期保存文档。

- **HP 办公用纸**

HP 办公用纸是高质量的多功能纸。它适合用作复印、草稿、备忘或其他日常文档。它不含酸性物质，可以长期保存文档。

## 订购 HP 纸张耗材

打印机可使用多数办公用纸。使用 HP 纸张可获得优异的打印质量。

要订购 HP 纸张和其他耗材，请转到 [www.hp.com](http://www.hp.com)。目前，HP 网站部分内容仅以英文提供。

HP 推荐使用带有 **ColorLok** 图标的普通纸进行日常文档的打印和复印。所有带有 **ColorLok** 徽标的纸张已经过单独测试，可达到较高的可靠性和打印质量标准；与原来的普通纸相比，打印的文档更清晰亮丽，干燥时间也更短。从主要纸张制造商的多种类型和尺寸的纸张中寻找带有 **ColorLok** 图标的纸张。

## 选择和使用纸张的技巧

为获得优异的效果，请遵循以下原则。

- 每次只能将一种类型和一个尺寸的纸张装入纸盒或送纸器中。
- 确保从进纸盒或送纸器正确放入纸张。
- 不要在纸盒或送纸器中装入过多纸张。
- 为防止卡纸、打印质量差和其他打印问题，请避免在纸盒或送纸器中放入下列纸张：

- 多部分打印纸
- 损坏、卷曲或褶皱的介质
- 有切割或穿孔的介质
- 质地粗糙或有凸饰或吸收墨水不佳的介质
- 太轻或延展性好的介质
- 含有订书钉或回形针的介质

# 放入纸张

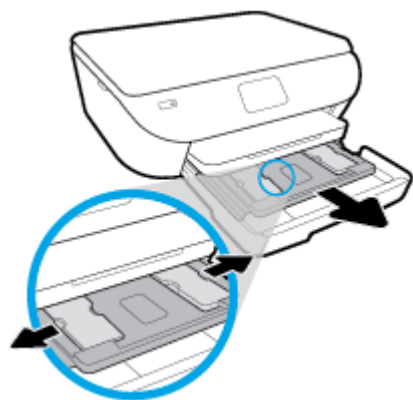
选择纸张大小以继续。

## 放入较小尺寸的纸张

### 1. 拉出照片纸盒。

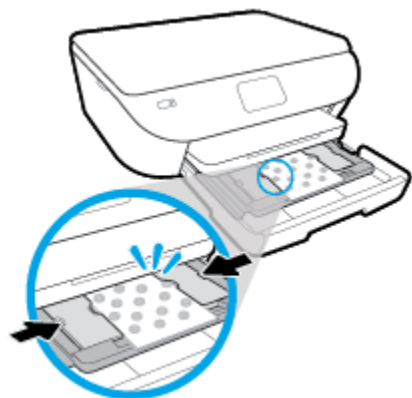
将纸张宽度导板向外滑动，然后取出先前放入的所有介质。

如果您未找到照片纸盒，请从打印机中取下出纸盒。



### 2. 放入纸张。

- 将一摞照片纸打印面朝下放到照片纸盒中。



- 向前滑动照片纸，直到遇阻停止
- 将纸张宽度导轨向里滑动，直至停在纸张边缘。

### 3. 推入照片纸盒。

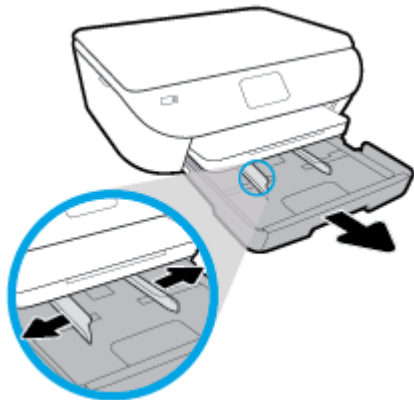
### 4. 更改或保留打印机显示屏上的纸张设置。

5. 拉出出纸盒延伸板。

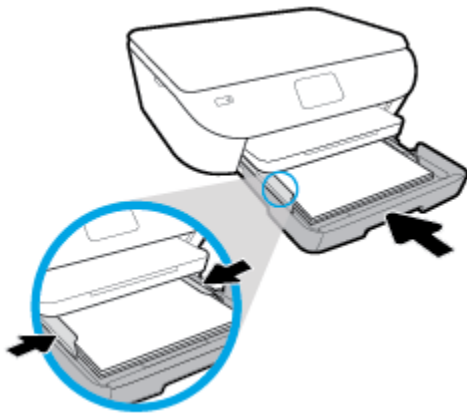


### 放入标准尺寸的纸张

1. 拉出纸盒，将纸张宽度导轨向外滑动，然后取出先前放入的所有介质。



2. 放入纸张。
  - 将一叠纸短边朝前、打印面朝下插入照片纸盒中。
  - 向前滑动纸张直到停住为止。
  - 将纸张宽度导轨向里滑动，直至停在纸张边缘。



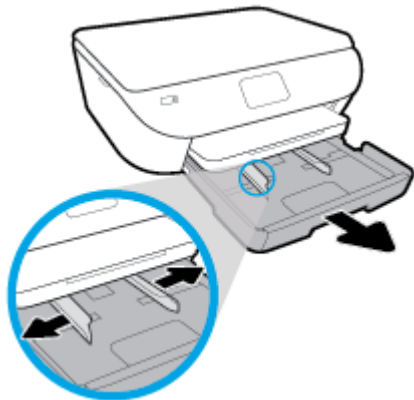
3. 推入纸盒。
4. 更改或保留打印机显示屏上的纸张设置。

5. 拉出出纸盒延伸板。



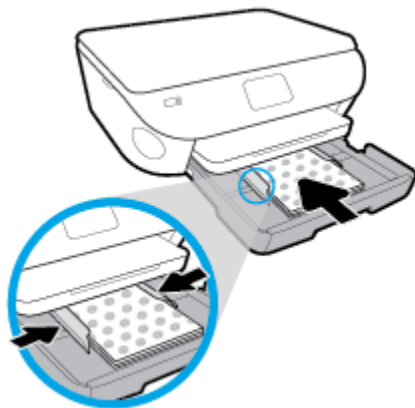
### 放入全景照片纸

1. 拉出纸盒，将纸张宽度导板向外滑动，然后取出先前放入的所有介质。



2. 放入纸张。

- 将一摞全景照片纸打印面朝下放到纸盒中。



- 向前滑动照片纸，直到遇阻停止
- 将纸张宽度导轨向里滑动，直至停在纸张边缘。

3. 推入纸盒。

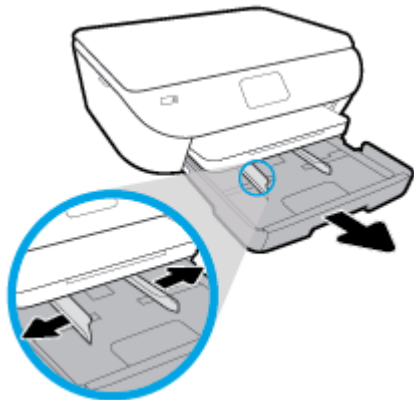
4. 更改或保留打印机显示屏上的纸张设置。

5. 拉出出纸盒延伸板。



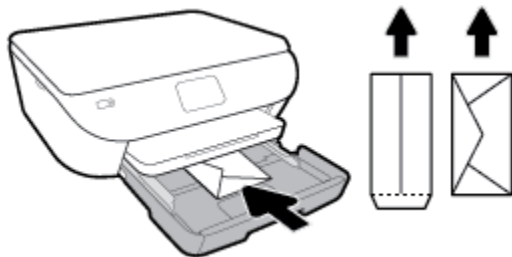
## 放入信封

1. 拉出纸盒，将纸张宽度导板向外滑动，然后取出先前放入的所有介质。



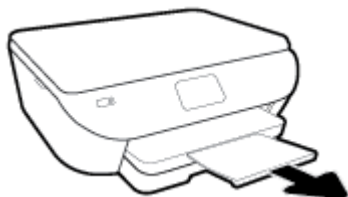
2. 装入信封

- 将一个或多个信封放入纸盒中央。打印面应该朝下。按照图片放入信封。
- 将信封叠向里完全推入。



- 滑动纸张宽度导板，使其紧贴信封边缘直至停止。

3. 推入纸盒。
4. 更改或保留打印机显示屏上的纸张设置。
5. 拉出出纸盒延伸板。





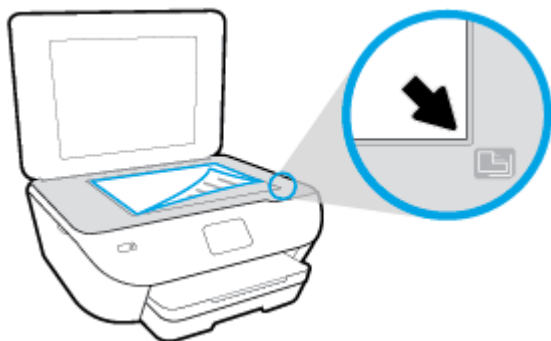
# 放入原件

将原件放到扫描仪玻璃板上

1. 掀起扫描仪盖。



2. 将原件对准玻璃板的右前角放置，打印面朝下。




3. 盖上扫描仪盖子。


# 更新打印机

默认情况下，如果打印机已连接到网络，并且已启用 **Web 服务**，则打印机将自动检查更新。

## 使用打印机控制面板更新打印机

1. 在打印机控制面板显示屏的主屏幕上，触摸  (**设置**)。
2. 点击**工具**。
3. 点击**更新打印机**。
4. 点击**立即检查**。


## 使打印机能够自动检查更新


1. 在打印机控制面板显示屏的主屏幕上，触摸  (**设置**)。
2. 点击**工具**。
3. 点击**更新打印机**。
4. 点击**打印机更新选项**。
5. 点击**自动安装**（推荐）或**可用时提醒**。

## 使用嵌入式 Web 服务器更新打印机

1. 打开 **EWS**。  
有关详细信息，请参阅[嵌入式 Web 服务器](#)。
2. 单击**工具**选项卡。
3. 在**打印机更新**部分，单击**固件更新**，然后按照屏幕上的说明操作。

---

 **注：**如果打印机更新可用，则打印机将下载并安装更新，然后重新启动。

 **注：**如果提示进行代理设置且您的网络使用了代理设置，请按照屏幕说明设置代理服务器。如果您没有相应的详细信息，请与网络管理员或网络设置人员联系。


---

## 打开 HP 打印机软件 (Windows)

您可以使用 HP 打印机软件来配置打印机设置，检查估计的墨水量，订购打印耗材，维护打印机，解决打印问题，等等。本指南详细说明了有关可用打印机软件选项的更多信息。

安装 HP 打印机软件之后，请根据您的操作系统执行以下操作之一：

---


 **注：**如果您正在使用 HP Smart 应用，而非打印机软件，请参阅[使用 HP Smart 应用从 iOS、Android 或 Windows 10 设备打印、扫描和排解问题](#)

---

- **Windows 10:** 在计算机桌面上，单击**开始**，从应用程序列表中选择 **HP**，然后选择带有打印机名称的图标。
- **Windows 8.1:** 单击“开始”屏幕左下角的向下箭头，然后选择打印机名称。
- **Windows 8:** 右键单击“开始”屏幕上的空白区域，单击应用程序栏上的**所有应用程序**，然后选择打印机名称。
- **Windows 7、Windows Vista 和 Windows XP:** 在计算机桌面上，单击**开始**，选择**所有程序**，单击 **HP**，单击打印机所在的文件夹，然后选择具有所需打印机名称的图标。

# 使用 HP Smart 应用从 iOS、Android 或 Windows 10 设备打印、扫描和排解问题

HP Smart（以前称为 HP All-in-One Printer Remote）可帮助您设置、扫描、打印、共享和管理您的 HP 打印机。您可以通过电子邮件、文本消息以及流行的云和社交媒体服务（例如 iCloud、Google Drive、Dropbox 和 Facebook）共享文档和图像。您还可以设置新的 HP 打印机，以及监控和订购耗材。

 **注：**此 HP Smart 应用可能并未提供所有语言版本。一些功能可能并非在所有打印机型号上都提供。

## 安装 HP Smart 应用

- ▲ iOS、Android 和 Windows 10 设备支持 HP Smart 应用。要在您的设备上安装此应用，请访问 [123.hp.com](http://123.hp.com) 并按照屏幕上的说明来访问您设备上的应用商店。

## 在 Windows 10 计算机上打开 HP Smart 应用

- ▲ 安装完 HP Smart 应用后，从设备桌面上单击**开始**，然后从应用列表中选择 **HP Smart**。

## 连接您的打印机

- ▲ 确保设备已连接到与打印机相同的网络。然后 HP Smart 会自动检测打印机。


## 获取有关 HP Smart 应用的详细信息

有关如何使用 HP Smart 进行打印、扫描和故障排除的基本说明，请参阅[使用 HP Smart 应用进行打印](#)、[使用 HP Smart 应用进行扫描](#)和[从 HP Smart 应用获得帮助](#)。

有关使用 HP Smart 进行打印、扫描、访问打印机功能以及解决问题的详细信息，请访问：

- **iOS/Android:** [www.hp.com/go/hpsmart-help](http://www.hp.com/go/hpsmart-help)
- **Windows:** [www.hp.com/go/hpsmartwin-help](http://www.hp.com/go/hpsmartwin-help)

# 关闭打印机

按 （电源按钮）关闭打印机。请等待至电源指示灯熄灭再拔出电源线或关闭电源板。

---

**⚠ 注意：**如果使用不正确的方法关闭打印机，则墨盒托架可能无法回到正确的位置，从而引起墨盒问题和打印质量问题。

---

---

## 3 打印

软件应用程序会自动处理大多数打印设置。只有在需要更改打印质量、在特定类型的纸张上打印或使用特殊功能时，才应手动更改设置。

本节包括以下主题：

- [使用 HP Smart 应用进行打印](#)
- [使用 HP 打印机软件打印文档](#)
- [使用 HP 打印机软件打印照片](#)
- [在信封上打印](#)
- [两面打印（双面打印）](#)
- [使用最大 dpi 进行打印](#)
- [从移动设备上的应用打印](#)
- [打印成功提示](#)


# 使用 HP Smart 应用进行打印

本部分提供有关使用 HP Smart 应用从 Android、iOS 或 Windows 10 设备进行打印的基本说明。有关使用 HP Smart 应用的详细信息，请访问：

- **iOS/Android:** [www.hp.com/go/hpsmart-help](http://www.hp.com/go/hpsmart-help)
- **Windows:** [www.hp.com/go/hpsmartwin-help](http://www.hp.com/go/hpsmartwin-help)

## 从 Windows 10 设备进行打印

1. 在进纸盒中装入纸张。有关详细信息，请参阅[放入纸张](#)。
2. 打开 HP Smart。有关详细信息，请参阅[使用 HP Smart 应用从 iOS、Android 或 Windows 10 设备打印、扫描和排解问题](#)。
3. 在 HP Smart 的“主页”屏幕上，确保您的打印机处于选中状态。

 **提示：**如果要选择其他打印机，请单击或点击屏幕左侧工具栏上的“打印机”图标，然后选择**选择其他打印机**以查看所有可用的打印机。

4. 在“主页”屏幕的底部，单击或点击**打印**。
5. 选择**打印照片**，找到要打印的照片，然后单击或点击**选择要打印的照片**。  
选择**打印文档**，找到要打印的 PDF 文档，然后单击或点击**打印**。
6. 选择相应的选项。要查看更多设置，单击或点击**更多设置**。有关打印设置的详细信息，请参阅[打印成功提示](#)。
7. 单击或点击**打印**开始打印。

## 从 Android 或 iOS 设备进行打印

1. 打开 HP Smart 应用。
2. 如果需要切换到其他打印机或者添加新打印机，点击加号图标。
3. 点击打印选项（例如，**打印照片**或**打印 Facebook 照片**等）。可以从您的设备、云存储或社交媒体站点打印照片和文档。
4. 选择要打印的照片或文档。
5. 点击**打印**。


# 使用 HP 打印机软件打印文档

## 打印文档(Windows)

1. 在进纸盒中装入纸张。有关详细信息，请参阅[放入纸张](#)。
2. 从软件中，选择**打印**。
3. 确保已选择了打印机。
4. 单击该按钮打开**属性**对话框。

根据所使用的软件应用程序，该按钮可能叫作**属性**、**选项**、**打印机设置**、**打印机属性**、**打印机**或**首选项**。


---

 **注：** 要为所有打印作业设置打印设置，请在打印机附带的 HP 软件中进行更改。有关 HP 软件的详细信息，请参阅[打印机管理工具](#)。

---

5. 在**打印快捷方式**选项卡上选择相应的选项。  
要更改其他打印设置，请单击其他选项卡。  
有关更多打印提示，请参阅[打印成功提示](#)。

---

 **注：** 如果要更改纸张尺寸，请确保将正确的纸张放入进纸盒，并在打印机控制面板中设置纸张尺寸。

---

6. 单击**确定**关闭**属性**对话框。
7. 单击**打印**或 **OK** 开始打印。


## 打印文档 (OS X 和 macOS)

1. 从软件的文件菜单中，选择**打印**。
2. 确保打印机已选中。
3. 设置打印选项。

如果没有在“打印”对话框中看到选项，单击**显示详细信息**。

- 在**纸张尺寸**弹出式菜单中，选择相应的纸张尺寸。

---

 **注：** 若要改变纸张大小，请确保您已放入正确的纸张。

---

- 选择打印方向。
  - 输入缩放百分比。
4. 单击**打印**。



# 使用 HP 打印机软件打印照片

确保已将照片纸张放入到照片纸盒中。


## 从计算机打印照片 (Windows)

1. 在进纸盒中装入纸张。有关详细信息，请参阅[放入纸张](#)。
2. 从软件中，选择**打印**。
3. 确保已选择了打印机。
4. 单击该按钮打开**属性**对话框。

根据所使用的软件应用程序，该按钮可能叫作**属性**、**选项**、**打印机设置**、**打印机属性**、**打印机**或**首选项**。

5. 在**打印快捷方式**选项卡上选择相应的选项。  
要更改其他打印设置，请单击其他选项卡。  
有关更多打印提示，请参阅[打印成功提示](#)。

---

 **注：**如果要更改纸张尺寸，请确保将正确的纸张放入进纸盒，并在打印机控制面板中设置纸张尺寸。

---

6. 单击 **OK** 关闭**属性**对话框。
7. 单击**打印**或**确定**开始打印。

---

 **注：**完成打印后，从进纸盒中取出未使用的照片纸。保存照片纸，以防纸张卷曲影响打印质量。

---


## 从计算机打印照片 (OS X 和 macOS)

1. 从软件的文件菜单中，选择**打印**。
2. 确保打印机已选中。
3. 设置打印选项。

如果没有在“打印”对话框中看到选项，单击**显示详细信息**。

- 在**纸张尺寸**弹出式菜单中，选择相应的纸张尺寸。

---

 **注：**若要改变纸张大小，请确保您已放入正确的纸张。

---

- 选择打印方向。
4. 从弹出式菜单中选择**纸张类型/质量**，然后选择以下设置：
    - **纸张类型：**相应的照片纸张类型
    - **质量：**选择提供优异的质量或最大 dpi 的选项。
    - 单击 **颜色选项** 三角符，然后选择相应的**照片修复**选项。

- **关闭：** 对图像不应用任何调整。
  - **打开：** 自动聚焦图像； 适度调节图像清晰度。
5. 选择您需要的其他任何打印设置，然后单击**打印**。


# 在信封上打印

避免具有下列特点的信封：

- 非常光泽的装饰
- 自粘胶、扣或窗口
- 有厚边、不规则边或卷边
- 皱摺、撕裂或任何其他形式的损坏的区域

确保您放入打印机的折叠信封折叠完好。

---

 **注：** 有关在信封上打印的详细信息，请参阅您使用的软件程序附带的文档。


---

## 打印信封 (Windows)

1. 在进纸盒中装入纸张。有关详细信息，请参阅[放入纸张](#)。
2. 在软件的文件菜单中，单击**打印**。
3. 确保已选择了打印机。
4. 单击该按钮打开**属性**对话框。

根据所使用的软件应用程序，该按钮可能叫作**属性**、**选项**、**打印机设置**、**打印机属性**、**打印机**或**首选项**。

---

 **注：** 要为所有打印作业设置打印设置，请在打印机附带的 **HP** 软件中进行更改。有关 **HP** 软件的详细信息，请参阅[打印机管理工具](#)。


---

5. 在**打印快捷方式**选项卡上选择相应的选项。

要更改其他打印设置，请单击其他选项卡。

有关更多打印提示，请参阅[打印成功提示](#)。

---

 **注：** 如果要更改纸张尺寸，请确保将正确的纸张放入进纸盒，并在打印机控制面板中设置纸张尺寸。

---


6. 单击 **OK** 关闭**属性**对话框。
7. 单击**打印**或 **OK** 开始打印。

## 打印信封 (OS X 和 macOS)

1. 从软件的文件菜单中，选择**打印**。
2. 确保打印机已选中。
3. 从**纸张尺寸**弹出式菜单中，选择相应的信封尺寸。

如果没有在“打印”对话框中看到选项，单击**显示详细信息**。

---

 **注：** 若要改变纸张大小，请确保您已放入正确的纸张。

---

4. 从弹出式菜单中选择**纸张类型/质量**，并验证纸张类型设置已设为**普通纸**。
5. 单击**打印**。


# 两面打印（双面打印）

## 双面打印 (Windows)

1. 在进纸盒中装入纸张。有关详细信息，请参阅[放入纸张](#)。
2. 从软件中，选择**打印**。
3. 确保打印机已选中。
4. 单击该按钮打开**属性**对话框。

此按钮的名称可能为**属性**、**选项**、**打印机设置**、**打印机属性**、**打印机**或**首选项**，具体视所使用的软件应用程序而定。

---

 **注：**要为所有打印作业设置打印设置，请在打印机附带的 **HP** 软件中进行更改。有关 **HP** 软件的详细信息，请参阅[打印机管理工具](#)。


---

5. 在**打印快捷方式**选项卡上，选择支持**双面打印**设置的快捷方式。从**双面打印**下拉列表中选择一项。

要更改其他打印设置，请单击其他选项卡。

有关更多打印提示，请参阅[打印成功提示](#)。

---

 **注：**如果要更改纸张尺寸，请确保将正确的纸张放入进纸盒，并在打印机控制面板中设置纸张尺寸。

---

6. 单击**确定**关闭**属性**对话框。
7. 单击**打印**或 **OK** 开始打印。

## 双面打印 (OS X 和 macOS)

1. 从软件的文件菜单中，选择**打印**。
2. 在“打印”对话框中，从弹出式菜单选择**布局**。
3. 选择要用于双面纸的装订类型，然后单击**打印**。

# 使用最大 dpi 进行打印

使用每英寸最大像素数 (dpi) 模式可在照相纸上打印高质量清晰图像。

在最大 dpi 模式下打印用时要比其他设置长，而且需要较大的磁盘空间。

## 按最大 dpi 模式打印 (Windows)

1. 从软件中，选择**打印**。
2. 确保已选择了打印机。
3. 单击该按钮打开**属性**对话框。

根据所使用的软件应用程序，该按钮可能叫作**属性**、**选项**、**打印机设置**、**打印机属性**、**打印机或首选项**。

4. 选择相应的选项。

### Windows 10、Windows 8.1 和 Windows 8

- 单击**纸张/质量**选项卡。在**纸张尺寸**下拉列表中，选择相应的纸张尺寸。在**纸张类型**下拉列表中，选择相应的纸张类型。
- 单击**高级**选项卡。选择**按最大 DPI 打印**。

### Windows 7、Windows Vista 和 Windows XP

- 单击**纸张/质量**选项卡。在**介质**下拉列表中，选择相应的纸张类型。
- 单击**高级**按钮。从**纸张尺寸**下拉列表中选择合适的纸张尺寸。在**打印机功能**区域中，从**以最大 DPI 打印**下拉列表中选择**是**。然后单击**确定**关闭**高级选项**对话框。

有关更多打印提示，请参阅[打印成功提示](#)。

5. 确认**布局**选项卡中的纸张方向，然后单击**确定**进行打印。


## 使用最大 dpi 进行打印 (OS X 和 macOS)

1. 从软件的文件菜单中，选择**打印**。
2. 确保打印机已选中。
3. 设置打印选项。

如果没有在“打印”对话框中看到选项，单击**显示详细信息**。

- 在**纸张尺寸**弹出式菜单中，选择相应的纸张尺寸。

---

 **注：**若要改变纸张大小，请确保您已放入正确的纸张。

---

- 选择打印方向。
4. 从弹出式菜单中选择**纸张类型/质量**，然后选择以下设置：

- **纸张类型：** 相应的纸张类型
  - **质量：** 最大分辨率
5. 选择您需要的任何其他打印设置，然后单击**打印**。

# 从移动设备上的应用打印

## 从移动设备上的应用打印

您可以直接从移动设备（包括 iOS、Android、Windows Mobile、Chromebook 和 Amazon Kindle）上的多个应用打印文档和照片。

### 从移动设备上的应用打印

1. 确定打印机与您的移动设备连接到同一网络。
2. 在您的移动设备上启用打印功能：
  - **iOS:** 使用**共享**菜单中的**打印**选项。由于已经预安装了 iOS AirPrint，因此无需进行任何设置。  
 **注:** 运行 iOS 4.2 版或更高版本的设备已预装 AirPrint。
  - **Android:** 从 Google Play 商店下载 HP 打印服务插件（大多数 Android 设备支持该插件）并在您的设备上启用该插件。  
 **注:** HP 打印服务插件支持运行 Android 4.4 版或更高版本的设备。运行 Android 4.3 版或更早版本的设备可使用 Google Play 商店中提供的 HP ePrint 应用程序进行打印。
  - **Windows Mobile:** 在**设备**菜单中点击**打印**。由于已经预装软件，因此无需进行任何设置。  
 **注:** 如果没有列出您的打印机，则可能需要使用**添加打印机**向导执行一次打印机设置。
  - **Chromebook:** 从 Chrome Web 商店下载并安装 **HP Print for Chrome** 应用程序，以启用 Wi-Fi 和 USB 打印。
  - **Amazon Kindle Fire HD9 和 HDX:** 在您的设备上第一次选择**打印**时，将会自动下载 HP 打印服务插件，以启用移动打印。  
 **注:** 有关从移动设备上的应用启用打印功能的详细信息，请访问 [www.hp.com/go/mobileprinting](http://www.hp.com/go/mobileprinting)。如果该网站没有您所在国家/地区或所使用语言的当地版本，则可能转到其它国家/地区或语言的 HP 移动打印网站。
3. 确保装入的纸张与打印机纸张设置匹配（有关详细信息，请参阅[放入纸张](#)）。正确设置已放入纸张的纸张尺寸，可使您的移动设备了解正在打印的纸张的尺寸。

您还可以从 HP Smart 应用打印照片和文档。有关详细信息，请参阅[使用 HP Smart 应用进行打印](#)。

## 从移动设备访问打印机功能和故障排除信息

有关使用 HP Smart 应用访问打印机功能和排解问题的详细信息，请访问以下网站：

- **iOS/Android:** [www.hp.com/go/hpsmart-help](http://www.hp.com/go/hpsmart-help)
- **Windows:** [www.hp.com/go/hpsmartwin-help](http://www.hp.com/go/hpsmartwin-help)



# 打印成功提示

打印机驱动程序中所选的软件设置仅适用于打印，不适用复印或扫描。


您可以双面打印文档。有关详细信息，请参阅[两面打印（双面打印）](#)。

## 墨水提示

- 如果打印质量无法接受，请参阅[打印问题](#)了解更多信息。
- 使用原装 HP 墨盒。

HP 原装墨盒专为 HP 打印机和纸张而设计，并经过测试，可保证您每次打印都能轻松获得优质的打印效果。

---


 **注：**HP 无法保证非 HP 耗材的质量或可靠性。由于使用非 HP 耗材而导致的产品维护或维修不在保修范围之内。

如果您确认您购买的是 HP 原装墨盒，请访问 [www.hp.com/go/antcounterfeit](http://www.hp.com/go/antcounterfeit)。


---

- 正确安装黑色和彩色墨盒。  
有关详细信息，请参阅[更换墨盒](#)。
- 检查墨盒中的预估墨水量，确保有足够的墨水。  
墨水量警告和指示器提供估计值用于规划用途。  
有关详细信息，请参阅[检查估计的墨水量](#)。

---

 **注：**收到墨水量不足警告消息时，请考虑使用一个替换墨盒，以避免可能发生的打印延误。如果打印质量可以接受，则不需要更换墨盒。

---

- 始终通过按下 （电源按钮）关闭打印机，从而让打印机保护喷嘴。

## 装入纸张提示

有关详细信息，另请参阅[放入纸张](#)。

- 确保将纸张正确放入进纸盒，并设置正确的介质尺寸和介质类型。将纸张放入进纸盒之后，系统将提示您设置介质尺寸和介质类型。
- 请放入一叠纸，不要只放入一张纸。纸叠中所有纸张的尺寸和类型应该相同，以避免卡纸。
- 放入纸张时，将打印面朝下。
- 确保纸张平放在进纸盒中，并且边缘没有弯曲或撕裂。

## 打印机设置提示 (Windows)

- 要更改默认打印设置，请打开 **HP 打印机软件**，单击**打印和扫描**，然后单击**设置首选项**。有关如何打开打印机软件的详细信息，请参阅[打开 HP 打印机软件 \(Windows\)](#)。
- 您可以使用打印快捷方式节省设置所需打印首选项的时间。打印快捷方式可存储适用于特定类型作业的设置，因而只需单击一下即可设置所有这些选项。要使用快捷方式，请转到**打印快捷方式**选项卡，选择所需的快捷方式，然后单击**确定**。

要添加新的打印快捷方式，请选择与要创建的快捷方式相似的现有快捷方式，在**打印快捷方式**选项卡中设置所需的打印首选项，单击**另存为**并输入名称，然后单击**确定**。

要删除某个打印快捷方式，请选择此快捷方式，然后单击**删除**。

---

 **注：**您无法删除默认打印快捷方式。

---

- 了解纸张和纸盒设置：
  - **纸张尺寸：**选择在进纸盒中装入的纸张尺寸。
  - **纸张类型或介质：**选择您当前使用的纸张类型。
- 了解彩色或黑白设置：
  - **彩色：**使用所有墨盒中的墨水进行全彩色打印。
  - **黑白或仅限黑色墨水：**仅使用黑色墨水进行正常或较低质量的黑白打印。
  - **高质量灰度：**同时使用彩色和黑色墨盒中的墨水生成范围较宽的黑色和灰色色调，以进行高品质的黑白打印。
- 了解打印质量设置：

打印质量按照打印分辨率（每英寸点数 **(DPI)**）进行测量。较高的 **DPI** 会生成更清晰且更精细的印品，但也会降低打印速度，并且可能会使用更多墨水。

  - **草稿：**通常在墨水量不足或不需要高品质印品时使用的最低 **DPI**。
  - **正常：**适合大多数打印作业。
  - **最佳：**比正常 **DPI** 更高的 **DPI**。
  - **按最大 DPI 打印：**可针对打印质量而使用的最高 **DPI** 设置。
  - **HP Real Life 技术：**此功能可以对图像和图形进行平滑和锐化处理，以提高打印质量。
- 了解页面和布局设置：
  - **方向：**选择**纵向**进行垂直打印，或选择**横向**进行水平打印。
  - **手动双面打印：**纸张的一面打印完成后进行手动翻页，以实现纸张的双面打印。
    - **长边翻页：**如果希望对纸张进行双面打印时沿纸张的长边进行翻页，则选择此选项。
    - **短边翻页：**如果希望对纸张进行双面打印时沿纸张的短边进行翻页，则选择此选项。
  - **小册子布局或小册子：**可以将多页文档打印成小册子。小册子打印作业是在纸张的每一面上打印两页，然后折叠成半页纸张大小的小册子。

- **左侧装订或小册子左侧装订：** 折叠为小册子后，装订侧出现在左侧。如果您的阅读习惯是从左到右，则选择此选项。
- **右侧装订或小册子右侧装订：** 折叠为小册子后，装订侧出现在右侧。如果您的阅读习惯是从右到左，则选择此选项。
- **页边距：** 如果您要按每张纸打印超过两页的方式打印文档，则此布局有助于您添加页边距。
- **“每张纸打印的页数”布局：** 如果您要按每张纸打印超过两页的方式打印文档，则此布局有助于您指定页面顺序。
- **要打印的页面：** 可打印奇数页或打印偶数页，也可以打印所有页面。
- **相反页面顺序或页面顺序：** 允许您从前向后或按相反顺序打印页面。

#### 打印机设置提示（OS X 和 macOS）

- 在“打印”对话框中，请使用**纸张尺寸**弹出式菜单来选择放入打印机中的纸张尺寸。
- 在“打印”对话框中，选择**纸张类型/质量**弹出式菜单，并选择相应的纸张类型和质量。

---



## 4 复印和扫描

- [复印](#)
- [扫描](#)
- [复印和扫描成功提示](#)

# 复印

打印机显示屏上的**复印**菜单允许您在使用普通纸进行复印时，可以轻松选择复印份数以及采用彩色还是黑白复印。还可以轻松访问高级设置，比如，更改纸张类型和尺寸、调整副本明暗度和调节副本大小。


## 要进行复印


1. 将原件打印面朝下放在扫描仪玻璃板上。
2. 在打印机控制面板显示屏的主屏幕上，点击**复印**。
3. 指定所需的份数。请执行以下任一操作，以指定份数：
  - 在微调框中选择份数。您可以在微调框中向左或向右滑动，以增加或减少份数。
  - 点击微调框右侧的键盘按钮，以输入具体的份数。
4. 点击  (**设置**) 以指定纸张尺寸、纸张类型、质量或其他设置。
  - 如果要将原件两面的内容复印到一张纸的两面，请点击**双面**旁边的切换按钮，将其设置为**ON**。
  - 请点击  (**返回**) 返回到“复印”菜单。
5. 请触摸**开始黑白复印**或**开始彩色复印**开始复印作业。

# 扫描

您可以扫描文档、照片和其他类型纸张，然后将它们发送到不同的目标位置，如计算机或电子邮件收件人。

使用 HP 打印机软件扫描文档时，您可以将其扫描为可搜索或编辑的格式。

 **注：**某些扫描功能只有在安装了 HP 打印机软件之后才能使用。

 **提示：**如果在扫描文档时遇到问题，请参阅[扫描问题](#)。

- [使用 HP Smart 应用进行扫描](#)
- [使用 HP 打印机软件进行扫描](#)
- [从打印机控制面板进行扫描](#)
- [使用 Webscan 进行扫描](#)

## 使用 HP Smart 应用进行扫描

您可以使用 HP Smart 应用从打印机的扫描仪扫描文档或照片，还可以使用设备相机执行扫描。HP Smart 包括编辑工具，可用于在保存或共享之前调整已扫描的图像。您可以打印扫描并将扫描保存在本地或云存储中，以及通过电子邮件、短信、Facebook 和 Instagram 等共享扫描。要使用 HP Smart 进行扫描，请遵循以下适用部分提供的说明，具体取决于您所用的设备类型。

- [从 Windows 10 设备进行扫描](#)
- [从 Android 或 iOS 设备进行扫描](#)

本部分提供有关使用 HP Smart 应用从 Android、iOS 或 Windows 10 设备进行扫描的基本说明。有关使用 HP Smart 应用的详细信息，请访问：

- **iOS/Android:** [www.hp.com/go/hpsmart-help](http://www.hp.com/go/hpsmart-help)
- **Windows:** [www.hp.com/go/hpsmartwin-help](http://www.hp.com/go/hpsmartwin-help)

## 从 Windows 10 设备进行扫描

### 使用打印机的扫描仪扫描文档或照片

1. 将原件打印面朝下，对准扫描仪玻璃板的右前角放置。
2. 打开 HP Smart。有关详细信息，请参阅[使用 HP Smart 应用从 iOS、Android 或 Windows 10 设备打印、扫描和排解问题](#)。
3. 选择**扫描**，然后选择**扫描仪**。
4. 单击或点击“设置”图标以修改基本设置。  
如果您的打印机支持从送纸器和扫描仪玻璃板进行扫描，则从**源**下拉列表中选择正确的源。
5. 单击或点击“预览”图标以预览和调整图像（如果需要）。
6. 单击或点击“扫描”图标。

7. 执行其他调整（如果需要）：
  - 单击或点击“旋转”图标以旋转文件。
  - 单击或点击**编辑**以裁剪文档或图像或者调整其对比度、亮度、饱和度和角度。
  - 单击或点击**添加**以添加更多文档或照片。
8. 选择所需的文件类型，然后单击或点击“保存”图标进行保存或者单击或点击“共享”图标以分享给其他人。

### 使用设备相机扫描文档或照片

如果您的设备配有相机，您可以使用 **HP Smart** 应用通过设备相机扫描打印的文档或照片。然后您可以使用 **HP Smart** 编辑、保存、打印或共享图像。

1. 打开 **HP Smart**。有关详细信息，请参阅[使用 HP Smart 应用从 iOS、Android 或 Windows 10 设备打印、扫描和排解问题](#)。
2. 选择**扫描**，然后选择**相机**。
3. 将文档或照片放在相机的前面，然后单击或点击屏幕底部的圆形按钮以进行拍照。
4. 根据需要调整边框。单击或点击“应用”图标。
5. 必要时进行其他调整：
  - 单击或点击**添加**以添加更多文档或照片。
  - 单击或点击**编辑**以旋转或裁剪文档或图像，或者调整其对比度、亮度、饱和度或角度。
6. 选择所需的文件类型，然后单击或点击“保存”图标以保存该文件，或者单击或点击“共享”图标以与他人共享。

### 编辑以前扫描的文档或照片


**HP Smart** 提供编辑工具（例如裁切或旋转），这样您就可以使用该工具在您的设备上调整之前扫描的文档或照片。

1. 打开 **HP Smart**。有关详细信息，请参阅[使用 HP Smart 应用从 iOS、Android 或 Windows 10 设备打印、扫描和排解问题](#)。
2. 选择**扫描**，然后选择**导入本地**。
3. 选择要调整的文档或照片，然后单击或点击**打开**。
4. 根据需要调整边框。单击或点击“应用”图标。
5. 必要时进行其他调整：
  - 单击或点击**添加**以添加更多文档或照片。
  - 单击或点击**编辑**以旋转或裁剪文档或图像，或者调整其对比度、亮度、饱和度或角度。
6. 选择所需的文件类型，然后单击或点击**保存或共享**以保存文件或与他人共享。

## 从 Android 或 iOS 设备进行扫描

### 从 Android 或 iOS 设备进行扫描

1. 打开 HP Smart 应用。
2. 如果需要更改为其他打印机或添加新打印机，请点击“加号”图标。
3. 点击要使用的扫描选项。
  - 如果您选择使用相机进行扫描，内置相机将会打开。使用相机扫描照片或文档。
  - 如果您选择使用打印机扫描仪进行扫描，请点击“设置”图标以选择输入源并更改扫描设置，然后点击“扫描”图标。

 **注：**如果您的打印机支持从送纸器和扫描仪玻璃板进行扫描，请务必选择正确的输入源。

4. 调整好已扫描的文档或照片后，即可保存、共享或打印它。

## 使用 HP 打印机软件进行扫描

- [扫描到计算机](#)
- [扫描到电子邮件](#)
- [创建新的扫描快捷方式 \(Windows\)](#)
- [更改扫描设置 \(Windows\)](#)

### 扫描到计算机

请确保您已安装了 HP 推荐的打印机软件，再扫描到计算机。打印机和计算机必须相连且已打开。

#### 启用扫描至计算机功能 (Windows)

如果通过 USB 连接将打印机连接到计算机，则将在默认情况下启用扫描到计算机的功能，且无法将其禁用。

若使用网络连接，如果已禁用此功能，但您要再次启用它，请按照这些说明操作。

1. 打开 HP 打印机软件。有关详细信息，请参阅[打开 HP 打印机软件 \(Windows\)](#)。
2. 转到**扫描**部分。
3. 选择**管理到计算机的扫描**。
4. 单击**启用**。


#### 启用扫描至计算机功能 (OS X 和 macOS)

在出厂时，“扫描至计算机”功能默认为启用。如果已禁用此功能，但您要再次启用它，请按照这些说明操作。

1. 打开 HP 实用程序。



---

 **注：** HP 实用程序位于 **应用程序** 文件夹的 **HP** 文件夹。


---

2. 在**扫描设置**下，单击**扫描到计算机**。
3. 确保选中**启用计算机扫描**。

### 通过 HP 打印机软件扫描原件(Windows)

1. 将原件打印面朝下，对准扫描仪玻璃板的右前角放置。
2. 打开 HP 打印机软件。有关详细信息，请参阅[打开 HP 打印机软件 \(Windows\)](#)。
3. 在打印机软件的**打印和扫描**下面，单击**扫描**，然后单击**扫描文档或照片**。
4. 在**扫描快捷方式**下，选择所需的扫描类型，然后单击 **扫描**。

---

 **注：** 初始屏幕使您能够查看并修改基本设置。单击“扫描”对话框右上角的 **更多** 链接查看并修改详细设置。

有关详细信息，请参阅[更改扫描设置 \(Windows\)](#)。

---

### 通过 HP 打印机软件扫描原件 (OS X 和 macOS)

1. 打开 HP Scan。  
HP Scan 位于硬盘根目录 **Applications/HP** 文件夹内。
2. 选择所需的扫描配置文件类型。
3. 单击**扫描**。


## 扫描到电子邮件

### 从 HP 打印机软件将文档或照片扫描到电子邮件(Windows)

1. 将原件打印面朝下，对准扫描仪玻璃板的右前角放置。
2. 打开 HP 打印机软件。有关详细信息，请参阅[打开 HP 打印机软件 \(Windows\)](#)。
3. 在打印机软件中，单击 **扫描文档或照片**。
4. 选择所需的扫描类型，然后单击 **扫描**。

选择 **将电子邮件另存为 PDF** 或 **将电子邮件另存为 JPEG** 打开电子邮件软件，将扫描文件作为附件。

---

 **注：** 初始屏幕使您能够查看并修改基本设置。单击“扫描”对话框右上角的 **更多** 链接查看并修改详细设置。

有关详细信息，请参阅[更改扫描设置 \(Windows\)](#)。


如果选择 **扫描后显示查看器**，您就可以在预览屏幕中调整扫描图像。

---

### 创建新的扫描快捷方式 (Windows)

您可以创建自己的扫描快捷方式来更加轻松地进行扫描。例如，您可以需要定期将文件扫描并保存为 PNG 格式，而非 JPEG 格式。

1. 将原件打印面朝下，对准扫描仪玻璃板的右前角放置。
2. 打开 HP 打印机软件。有关详细信息，请参阅[打开 HP 打印机软件 \(Windows\)](#)。
3. 在打印机软件中，单击**打印和扫描**下的**扫描**，然后单击 **扫描文档或照片**。
4. 单击 **创建新的扫描快捷方式**。
5. 输入描述性名称，选择新快捷方式所基于的现有快捷方式，然后单击 **创建**。  
例如，如果要为照片创建新快捷方式，请选择 **另存为 JPEG** 或 **将电子邮件另存为 JPEG**。这样便可在扫描时使用图形处理选项。
6. 更改新快捷方式的设置以满足您的需求，然后单击快捷方式右侧的保存图标。

 **注：** 初始屏幕使您能够查看并修改基本设置。单击“扫描”对话框右上角的 **更多** 链接查看并修改详细设置。

有关详细信息，请参阅[更改扫描设置 \(Windows\)](#)。

## 更改扫描设置 (Windows)

您可以修改任何扫描设置以供一次使用，或保存更改以永久使用。这些设置包括页面大小以及方向、扫描分辨率、对比度以及保存扫描件的文件夹位置等选项。

1. 将原件打印面朝下，对准扫描仪玻璃板的右前角放置。
2. 打开 HP 打印机软件。有关详细信息，请参阅[打开 HP 打印机软件 \(Windows\)](#)。
3. 在打印机软件中，单击**打印和扫描**下的**扫描**，然后单击 **扫描文档或照片**。
4. 单击 **HP Scan** 对话框右上角的 **更多** 链接。


此时右侧将出现详细设置窗格。左侧栏总结了每个部分的当前设置。右侧栏允许您更改突出显示的部分中的设置。

5. 单击详细设置窗格左侧的各个部分查看该部分的设置。

可以使用下拉菜单查看和更改大部分设置。

某些设置通过显示新的窗格提供更大的灵活性。这些设置通过右侧 +（加号）来指示。您必须接受或取消此窗格中的任何更改才能返回详细设置窗格。

6. 完成更改设置后，请执行以下操作之一。
  - 单击 **扫描**。扫描完成后，系统将提示您保存或拒绝对快捷方式所做的更改。
  - 单击快捷方式右侧的保存图标。它将保存对快捷方式做出的更改，这样下次就能再次使用。否则，更改只影响当前扫描。然后单击 **扫描**。

 了解有关使用 **HP Scan** 软件的详细信息。 [单击此处上网获取更多信息](#)。目前，此网站并不提供所有语言版本。

- 自定义扫描设置，例如图像文件类型、扫描分辨率和对比度。
- 扫描至网络文件夹和云驱动器。
- 在扫描之前预览和调整图像。

## 从打印机控制面板进行扫描

### 扫描到计算机

#### 从打印机控制面板扫描原件

1. 将原件打印面朝下，对准扫描仪玻璃板的右前角放置。
2. 点击**扫描**。
3. 点击要扫描到的计算机。
4. 选择所需的扫描类型。
5. 点击 **OK**。


## 使用 Webscan 进行扫描

**Webscan** 是嵌入式 **Web** 服务器的一项功能，它允许您使用 **Web** 浏览器将照片和文档从打印机扫描到计算机。

即使未在计算机上安装打印机软件，也可使用此功能。

有关详细信息，请参阅[嵌入式 Web 服务器](#)。

---

 **注：**默认情况下，**Webscan** 是关闭的。您可通过 **EWS** 启用此功能。

如果您无法在 **EWS** 中打开 **Webscan**，可能是您的网络管理员已将其关闭。有关详细信息，请与网络管理员或网络设置人员联系。

---

### 启用 Webscan

1. 打开内嵌式 **Web** 服务器。有关详细信息，请参见[嵌入式 Web 服务器](#)。
2. 单击**设置**选项卡。
3. 在**安全性**部分中，单击**管理员设置**。
4. 选择 **EWS** 中的 **Webscan** 以启用 **Webscan**。
5. 单击**应用**。

### 使用 Webscan 进行扫描

使用 **Webscan** 进行扫描时仅提供一些基本扫描选项。更多扫描选项或功能，请参阅[使用 HP 打印机软件进行扫描](#)。

1. 将原件打印面朝下，对准扫描仪玻璃板的右前角放置。
2. 打开内嵌式 **Web** 服务器。有关详细信息，请参见[嵌入式 Web 服务器](#)。
3. 单击 **扫描** 选项卡。
4. 单击左侧窗格中的 **Webscan**，更改任何设置，然后单击“**开始扫描**”。

## 复印和扫描成功提示

要成功复印和扫描，请注意以下提示。

- 保持玻璃板和衬板背面的清洁。扫描仪会将玻璃板上检测到的所有东西都视为图像的一部分。
- 将原件打印面朝下放在扫描仪玻璃板上，并将其与玻璃板右前角上的标记对齐。
- 要为一个小的原件制作较大的副本，请将原件扫描到计算机中，在扫描软件中调整图像的大小，然后打印放大后的图像的副本。
- 如果要调整扫描尺寸、输出类型、扫描分辨率或文件类型等，请通过打印机软件启动扫描。
- 要避免扫描文本出现错误或遗漏，请确保在软件中设置适当的亮度。
- 如果要有多页文档扫描到一个文件中，而不是多个文件中，请使用打印机软件开始扫描，而不是从打印机显示器上选择 **扫描**。

---

# 5 Web 服务

- [何为 Web 服务?](#)
- [设置 Web 服务](#)
- [使用 Web 服务](#)
- [删除 Web 服务](#)

## 何为 Web 服务？

打印机提供了一些支持 **Web** 的创新解决方案，可以帮助您快速访问 **Internet**，获取文档以及更快速轻松地打印文档，而不需要使用计算机。

---


 **注：** 要使用这些 **Web** 功能，必须将打印机连接到 **Internet**。如果使用 **USB** 电缆连接打印机，则无法使用这些 **Web** 功能。

---

### HP ePrint

- **HP ePrint** 是 **HP** 提供的免费服务，便于您随时随地在启用 **HP ePrint** 的打印机上进行打印。在打印机上启用 **Web** 服务后，使用该服务就像把电子邮件发送到打印机的指定电子邮件地址那样简单。不需要使用任何专门的驱动程序或软件。只要能够发送电子邮件，就可以使用 **HP ePrint** 在任何地方进行打印。

---

 **注：** 您可以在 [已连接 HP](#)（并非在所有国家/地区都提供）上注册一个帐户，然后登录该帐户配置 **ePrint** 设置。

---


在 [已连接 HP](#)（并非在所有国家/地区都提供）上注册帐户后，便可登录查看 **HP ePrint** 作业状态，管理 **HP ePrint** 打印机队列，控制哪些人可以使用打印机的 **HP ePrint** 电子邮件地址进行打印，以及获取有关 **HP ePrint** 的帮助。

# 设置 Web 服务

在设置 Web 服务之前，确保打印机连接到 Internet。

要设置 Web 服务，使用下列方法之一：


## 使用打印机控制面板设置 Web 服务


1. 在打印机控制面板显示屏的主屏幕上，点击  (设置)。
2. 点击 **Web 服务**。
3. 触摸 **是** 以接受 Web 服务的安装条款。
4. 打印机将自动检查更新并安装 Web 服务。
5. 当看到 Web 服务成功安装后，请触摸 **确定**。
6. 当打印机连接至服务器之后，打印机会打印信息页并在屏幕上显示 Web 服务摘要。

## 使用嵌入式 Web 服务器设置 Web 服务

1. 打开 EWS。有关详细信息，请参见 [嵌入式 Web 服务器](#)。
2. 在 **Web 服务设置** 部分中，单击 **设置**，单击 **继续**，然后按照屏幕说明接受相应使用条款。
3. 如果出现提示，请选择允许打印机检查并安装打印机更新。

---

 **注：** 有可用更新时，将会自动下载并安装更新，然后打印机会重新启动。

 **注：** 如果提示进行代理设置且您的网络使用了代理设置，请按照屏幕说明设置代理服务器。如果没有详细的代理信息，请与网络管理员或网络设置人员联系。


---


4. 当打印机连接至服务器之后，打印机将打印信息页。按照信息页中的说明完成设置。

## 使用 HP 打印机软件设置 Web 服务 (Windows)

1. 打开 HP 打印机软件。有关详细信息，请参阅 [打开 HP 打印机软件 \(Windows\)](#)。
2. 在显示的窗口中，双击 **打印和扫描**，然后选择 **打印** 下方的 **将打印机连接到 Web**。随后将打开打印机的主页（嵌入式 Web 服务器）。
3. 在 **Web 服务设置** 部分中，单击 **设置**，单击 **继续**，然后按照屏幕说明接受相应使用条款。
4. 如果出现提示，请选择允许打印机检查并安装打印机更新。

---

 **注：** 有可用更新时，将会自动下载并安装更新，然后打印机会重新启动。

 **注：** 如果提示进行代理设置且您的网络使用了代理设置，请按照屏幕说明设置代理服务器。如果您没有相应的详细信息，请与网络管理员或网络设置人员联系。

---

5. 当打印机连接至服务器之后，打印机将打印信息页。按照信息页中的说明完成设置。

# 使用 Web 服务


以下部分描述如何使用和配置 Web 服务。

- [HP ePrint](#)

## HP ePrint


要使用 HP ePrint，请执行以下操作：

- 确保您的计算机或移动设备带有 Internet 和电子邮件功能。
- 启用打印机上的 Web 服务。有关详细信息，请参阅[设置 Web 服务](#)。


 **提示：**如需了解有关管理和配置 HP ePrint 设置的详细信息以及最新功能，请访问 [已连接 HP](#) 此站点并非在所有国家/地区都适用。。


## 使用 HP ePrint 打印文档

1. 在计算机或移动设备上，打开电子邮件应用程序。
2. 创建新的电子邮件，然后附上您要打印的文件。
3. 在“收件人”字段中输入 HP ePrint 电子邮件地址，然后选择发送电子邮件的选项。



 **注：**不要在“收件人”或“抄送人”字段中输入其他任何电子邮件地址。如果有多个电子邮件地址，HP ePrint 服务器将不接受打印作业。

## 查找 HP ePrint 电子邮件地址

1. 在打印机控制面板显示屏的主屏幕上，点击  (设置)。
2. 点击 **Web 服务**。
3. 点击**显示电子邮件地址**。

 **注：**点击**打印信息**以打印一张含打印机代码和有关如何定制电子邮件地址的说明的信息页面。

## 关闭 HP ePrint

1. 在打印机控制面板显示屏的主屏幕上，触摸  (HP ePrint)，然后触摸  (设置)。
2. 点击 **HP ePrint** 旁边的切换按钮以关闭该功能。



 **注：**要删除所有 Web 服务，请参见[删除 Web 服务](#)。



# 删除 Web 服务

使用下列说明删除 Web 服务。

## 使用打印机控制面板删除 Web 服务

1. 在打印机控制面板显示屏的主屏幕上，触摸  (HP ePrint)，然后触摸  (设置)。
2. 单击**删除 Web 服务**。

## 使用嵌入式 Web 服务器删除 Web 服务

1. 打开 EWS。有关详细信息，请参阅[嵌入式 Web 服务器](#)。
2. 单击 **Web 服务** 选项卡，然后单击 **Web 服务设置** 部分中的 **删除 Web 服务**。
3. 单击**删除 Web 服务**。
4. 单击**确定**以删除打印机上的 Web 服务。

---

## 6 使用墨盒


为了确保打印机优异的打印质量，需要执行一些简单的维护步骤。

本节包括以下主题：

- [有关墨盒和打印头的信息](#)
- [检查估计的墨水量](#)
- [更换墨盒](#)
- [订购墨盒](#)
- [使用单墨盒模式](#)
- [存放打印耗材](#)
- [墨盒保修信息](#)

## 有关墨盒和打印头的信息

下面的提示可以帮助您维护 HP 墨盒，确保稳定的打印质量。

- 本使用手册中的说明适用于更换墨盒，而不适用于首次安装。
- 使用墨盒之前，应将其一直存放在密封的原包装袋中。
- 确保正确关闭打印机。有关详细信息，请参阅[关闭打印机](#)。
- 在室温（15-35 °C 或 59-95 °F）下保存墨盒。
- 不要进行不必要的打印头清洁。这会浪费墨水并缩短墨盒的使用寿命。
- 对待墨盒一定要小心谨慎。安装时，投掷、震动或草率处理墨盒可能会导致暂时的打印问题。
- 如果要运输打印机，请执行以下操作以防止打印机中的墨水泄漏或对打印机造成其他损坏：
  - 确保通过按 （电源按钮）来关闭打印机。等待所有内部运行声音全都停止，再拔下打印机电源线。
  - 确保没有卸下墨盒。
  - 打印机在运输时必须保持平放；不能使其边缘、背面、正面或顶部朝下放置。


### 相关主题

- [检查估计的墨水量](#)

# 检查估计的墨水量

您可以从打印机软件或从打印机控制面板中检查估计的墨水量。


## 从打印机控制面板检查估计的墨水量


- ▲ 在主屏幕中，点击 （墨水）检查估计的墨水量。


## 从打印机软件检查墨水量 (Windows)

1. 打开 HP 打印机软件。
2. 在打印机软件中，单击窗口顶部的**估计的墨水量**。

---

 **注：** 墨水量警告和指示器提供估计墨水量只是为了计划用途。在收到墨水量不足的警告时，请准备一个替换墨盒，以避免因缺墨可能导致的打印延误。除非出现提示，否则，不需要更换墨盒。


 **注：** 如果安装了重新灌注或再生的墨盒，或者安装了在另一台打印机中用过的墨盒，墨水量指示器可能不准确或不可用。


 **注：** 墨盒中的墨水在打印过程中有多种用途，这些用途包括：在初始化过程中，墨水可用于准备打印机和墨盒以进行打印；在打印头维修过程中，墨水可保持打印喷嘴清洁和墨水流动的流畅性。另外，使用后，会有一些剩余的墨水留在墨盒中。有关详细信息，请参阅 [www.hp.com/go/inkusage](http://www.hp.com/go/inkusage)。


---

## 更换墨盒

如果还没有适用于打印机的更换墨盒，请参阅[订购墨盒](#)。

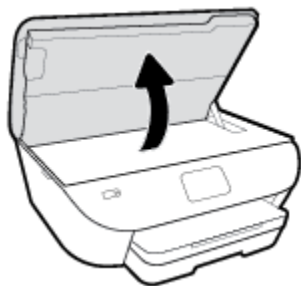
 **注：**目前，HP 网站部分内容仅以英文提供。

 **注：**并非所有国家/地区的客户都能购买到各种墨盒。

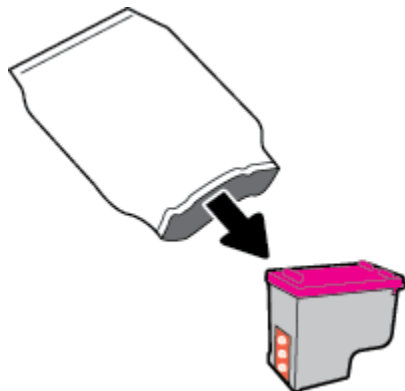
 **注：**有关回收用过的墨水耗材的信息，请参阅 [HP 喷墨耗材回收计划](#)。

### 更换墨盒

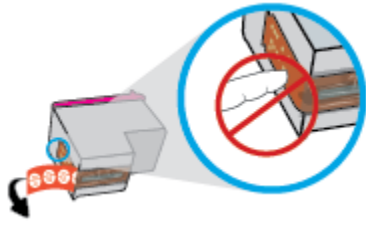
1. 确定电源已开启。
2. 取出旧墨盒。
  - a. 打开检修门。



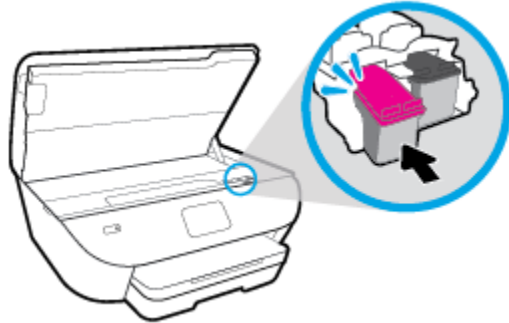
- b. 从插槽中取出墨盒。
3. 插入新墨盒。
    - a. 拆除墨盒包装。



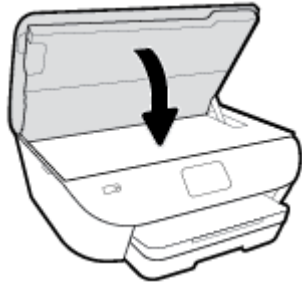
- b. 使用拉片，去掉塑料带。




- c. 将新墨盒滑至插槽，直至听到咔嗒声。



4. 关闭墨盒检修门。



 **注：**您在安装新墨盒后打印文档时，HP 打印机软件 会提示您校准墨盒。


# 订购墨盒

要订购墨盒，请访问 [www.hp.com](http://www.hp.com)。（目前，HP 网站部分内容仅以英文提供。）并非所有国家/地区都提供在线订购墨盒服务。但是，许多国家/地区都提供有关电话订购、查找当地商店和打印购物列表的信息。另外，您可以访问 [www.hp.com/buy/supplies](http://www.hp.com/buy/supplies) 页面以获取有关在您的国家/地区购买 HP 产品的更多信息。

请注意使用的替换用墨盒需与要替换的墨盒的墨盒编号相同。您可以在以下位置找到墨盒编号：

- 在嵌入式 Web 服务器中，单击**工具**选项卡，然后在**产品信息**下单击**耗材状态**。有关详细信息，请参阅[嵌入式 Web 服务器](#)。
- 在要替换的墨盒的标签上。
- 在打印机内部的不干胶标签上。打开墨盒检修门以找到不干胶标签。

---


 **注：**打印机附带的**安装**墨盒不单独销售。

---

## 使用单墨盒模式

使用单墨盒模式可使 **HP ENVY Photo 6200 series** 仅用一个墨盒作业。从墨盒托架中取出某个墨盒时，单墨盒模式将会启动。在单墨盒模式下，打印机可从计算机中复印文档、照片和执行打印作业。

---

 **注：**当 **HP ENVY Photo 6200 series** 在单墨盒模式下运行时，打印机显示器上会显示一条消息。如果显示此消息且打印机中安装了两个墨盒，请检查每个墨盒上的保护性塑料胶带是否都已撕下。当塑料胶带遮盖住墨盒触点时，打印机将无法检测是否安装了墨盒。

---

### 退出单墨盒模式

- 在 **HP ENVY Photo 6200 series** 中安装两个墨盒，以退出单墨盒模式。



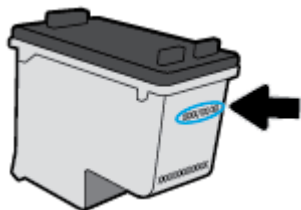
## 存放打印耗材

墨盒可以长期存放在打印机中。但是，要确保墨盒处于优异的状态，一定要在不使用打印机时正确关闭打印机。更多相关信息，请参阅[关闭打印机](#)。

## 墨盒保修信息

HP 墨盒保修只适用于在指定 HP 打印设备上使用墨盒的情况。重新填充、改制、翻新、使用不当或擅自改动的 HP 墨盒不在此保修范围内。

在保修期间墨盒均可得到保修，前提是 HP 墨水未用完且未过担保结束日期。可以在墨盒上找到担保结束日期（采用 YYYY/MM 格式），如下所示：



有关适用于打印机的“HP 有限保修声明”的副本，请参阅产品随附的印刷版文档。

---

# 7 网络设置

其他高级设置信息在打印机主页（嵌入式 Web 服务器或 EWS）中提供。有关详细信息，请参阅[嵌入式 Web 服务器](#)。

本节包括以下主题：


- [设置无线通信打印机](#)
- [更改网络设置](#)
- [使用 Wi-Fi Direct](#)

# 设置无线通信打印机

- [开始前的准备](#)
- [在无线网络上设置打印机](#)
- [更改连接类型](#)
- [测试无线连接](#)
- [打开或关闭打印机的无线功能](#)

---

 **注：**如果在连接打印机时遇到问题，请参阅[网络和连接问题](#)。

 **提示：**有关以无线方式设置和使用打印机的详细信息，请访问 **HP 无线打印中心** ([www.hp.com/go/wirelessprinting](http://www.hp.com/go/wirelessprinting))。

---

## 开始前的准备

确保满足以下条件：

- 无线网络已设置并且工作正常。
- 打印机和使用打印机的计算机在同一网络（子网）上。

在连接打印机时，可能会提示输入无线网络名称 (**SSID**) 和无线密码。

- 无线网络名称是无线网络的名称。
- 无线密码可防止其他用户在未经您许可的情况下连接无线网络。根据所需的安全级别，您的无线网络可以使用 **WPA** 密码或 **WEP** 密钥。

如果自从设置了无线网络后就没有更改过网络名称或安全密钥，那么有时可在无线路由器的背面或侧面找到它们。


如果您找不到网络名称或安全密码，或者忘记了此信息，请参阅计算机或无线路由器随附的文档。如果仍然无法找到此信息，请与网络管理员或无线网络设置人员联系。

## 在无线网络上设置打印机



### 从打印机控制面板设置

使用打印机控制面板显示屏中的“无线设置向导”可设置无线通信。

---

 **注：**在您继续之前，请查看[开始前的准备](#)列表。

---

1. 在打印机控制面板显示屏上，点击  (无线)。
2. 点击  (设置)。
3. 点击**无线设置向导**或 **Wi-Fi 保护设置**。
4. 按照所显示的说明完成设置。


如果打印机已使用了其他类型的连接（如 **USB** 连接），请按照[更改连接类型](#)中的说明在无线网络上设置打印机。

## 使用 HP Smart 应用进行设置

您可以使用 HP Smart 在无线网络上设置打印机。iOS、Android 和 Windows 设备支持 HP Smart 应用。有关此应用的详细信息，请参阅[使用 HP Smart 应用从 iOS、Android 或 Windows 10 设备打印、扫描和排解问题](#)。

1. 如果使用的是 iOS 或 Android 移动设备，请确保已打开蓝牙。（在 iOS 和 Android 移动设备上，HP Smart 利用蓝牙使设置过程更便捷。）

---

 **注：** HP Smart 仅将蓝牙用于打印机设置。不支持使用蓝牙进行打印。

---

2. 打开 HP Smart 应用。
3. **Windows:** 在“主页”屏幕上，单击或点击**设置新打印机**并按照屏幕上的说明向网络中添加新打印机。  
**iOS/Android:** 在“主页”屏幕上，点击加号图标，然后点击**添加打印机**。按照屏幕上的说明向网络中添加打印机。

## 更改连接类型

安装了 HP 打印机软件并将打印机连接到计算机或网络之后，可以使用该软件更改连接类型（例如，将 USB 连接更改为无线连接）。

### 从 USB 连接更改为无线网络连接 (Windows)

在您继续之前，请查看[开始前的准备](#)列表。

1. 打开 HP 打印机软件。有关详细信息，请参阅[打开 HP 打印机软件 \(Windows\)](#)。
2. 单击**工具**。
3. 单击**设备设置和软件**。
4. 选择将 **USB 连接的设备转换为无线连接**。根据屏幕上的说明执行操作。

### 使用 Windows 10 计算机 (Windows) 上的 HP Smart 应用从 USB 连接更改为无线网络

1. 继续之前，请确保您的计算机和打印机符合以下要求：
  - 您的打印机当前已通过 USB 连接到计算机。
  - 您的计算机当前已连接到无线网络。
2. 打开 HP Smart 应用。有关如何在 Windows 10 计算机上打开该应用的信息，请参阅[使用 HP Smart 应用从 iOS、Android 或 Windows 10 设备打印、扫描和排解问题](#)。
3. 确保打印机已选中。  

---

 **提示：** 如果要选择其他打印机，请单击屏幕左侧工具栏上的“打印机”图标，并选择**选择其他打印机**以查看所有可用打印机。

---
4. 当在应用的主页顶部看到“通过无线方式连接打印机以实现轻松打印”时，单击**了解更多**。

## 将 USB 连接改为无线连接（OS X 和 macOS）

1. 从打印机上拔下 USB 电缆。
2. 将打印机还原到其网络默认设置。更多相关信息，请参阅[恢复到原来的出厂默认值和设置](#)。
3. 从 [123.hp.com](http://123.hp.com) 下载最新的 HP Easy Start 版本。
4. 打开 HP Easy Start 并按照屏幕上的说明连接您的打印机。

 详细了解如何从 USB 连接更改为无线连接。 [单击此处可在网上获取更多信息](#)。目前，此网站并不提供所有语言版本。

## 将无线连接更改为 USB 连接(Windows)

- ▲ 使用 USB 电缆连接打印机和计算机。USB 端口位于打印机的背面。有关具体位置，请参阅[后视图](#)。

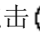

## 将无线连接更改为 USB 连接（OS X 和 macOS）

1. 打开 **系统首选项**。
2. 单击**打印机和扫描仪**。
3. 在左侧窗格选择您的打印机，然后单击列表底部。如果当前连接有传真项，请为传真项执行同样的操作。
4. 将 USB 电缆连接到您的计算机和打印机。
5. 单击左侧打印机列表下的 **+**。
6. 从列表中选择新的 USB 打印机。
7. 从**使用**弹出菜单中选择您的打印机型号名称。
8. 单击**添加**。

## 测试无线连接



打印无线测试报告，获取有关打印机无线连接的信息。无线测试报告提供有关打印机状态、硬件 (MAC) 地址和 IP 地址的信息。如果无线连接出现问题或如果无线连接尝试失败，则无线测试报告也能提供诊断信息。如果打印机连接到网络，则测试报告将显示有关网络设置的详细信息。

打印无线测试报告

1. 在打印机控制面板显示屏上，依次点击  (无线) 和  (设置)。
2. 点击**打印报告**。
3. 点击**无线测试报告**。

## 打开或关闭打印机的无线功能

打印机控制面板上的蓝色无线指示灯会在打印机的无线功能打开时亮起。

1. 在打印机控制面板显示屏上，依次点击  (无线) 和  (设置)。
2. 点击**无线**旁边的切换按钮，以打开或关闭无线功能。

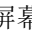

## 更改网络设置

在打印机的控制面板上，可以设置和管理打印机无线连接，并执行各种网络管理任务。其中包括查看和更改网络设置、还原网络默认设置以及打开或关闭无线功能。

**⚠ 注意：**网络设置是为了给您提供方便而设置的。不过，除非您是高级用户，否则请勿更改其中的任何设置（如链路速度、IP 设置、默认网关和防火墙设置）。

### 打印网络设置

执行以下操作之一：

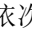

- 在打印机控制面板显示屏的主屏幕上，点击  (无线) 以显示网络状态屏幕。点击 **打印信息** 以打印网络配置页。
- 在打印机控制面板显示屏的主屏幕上，依次点击  (**设置**)、**工具** 和 **网络配置报告**。

### 更改 IP 设置

默认的 IP 设置为 **自动**，即自动设置 IP 设置。如果您是高级用户，并且希望使用不同的设置（如 IP 地址、子网掩码或默认网关），则可以手动更改这些设置。

**💡 提示：**在设置手动 IP 地址之前，建议首先使用“自动”模式将打印机连接到网络。这样，路由器便可以为打印机配置其他所需设置，如子网掩码、默认网关和 DNS 地址。

**⚠ 注意：**在手动指定 IP 地址时，请谨慎操作。如果在安装过程中输入了无效的 IP 地址，您的网络组件将无法与打印机连接。

1. 在打印机控制面板显示屏上，依次点击  (无线) 和  (**设置**)。
2. 点击 **高级设置**。
3. 点击 **IP 设置**。

此时将出现一条消息，警告您更改 IP 地址会将打印机从网络中移除。

4. 请点击 **确定** 以继续。
5. 默认情况下已选中 **自动**。要手动更改设置，点击 **手动**，然后为以下设置输入适当信息：
  - **IP 地址**
  - **子网屏蔽**
  - **默认网关**
  - **DNS 地址**
6. 请输入您的更改，然后触摸 **应用**。





# 使用 Wi-Fi Direct

通过 **Wi-Fi Direct**，您无需连接到现有的无线网络，便可从计算机、智能手机、平板电脑或其他无线功能设备中进行无线打印。


## Wi-Fi Direct 使用指南

- 确保您的计算机或移动设备已安装了必要的软件。
  - 如果您正在使用计算机，请确保已安装 **HP 打印机软件**。  
如果尚未在计算机上安装 **HP 打印机软件**，请首先连接到 **Wi-Fi Direct**，然后安装打印机软件。当打印机软件提示选择连接类型时，选择**无线**。
  - 如果您正在使用移动设备，请确保已安装了兼容的打印应用程序。有关移动打印的详细信息，请访问 [www.hp.com/global/us/en/eprint/mobile\\_printing\\_apps.html](http://www.hp.com/global/us/en/eprint/mobile_printing_apps.html)。
- 确保打印机 **Wi-Fi Direct** 已打开。
- 最多五台计算机和移动设备可使用同一个 **Wi-Fi Direct** 连接。
- 在打印机也已通过 **USB 电缆**或无线连接到计算机的情况下，同样可以使用 **Wi-Fi Direct** 打印。
- **Wi-Fi Direct** 不能用于将计算机、移动设备或打印机连接到 **Internet**。

## 打开 Wi-Fi Direct



1. 在打印机控制面板显示屏的主屏幕上，点击  (**Wi-Fi Direct**)。
2. 点击  (**设置**)。
3. 如果显示屏显示 **Wi-Fi Direct** 处于**熄灭**状态，请点击 **Wi-Fi Direct** 将其打开。

---

 **提示：**也可以从 **EWS** 打开 **Wi-Fi Direct**。有关使用 **EWS** 的详细信息，请参见**嵌入式 Web 服务器**。

---

## 更改连接方法

1. 在打印机控制面板显示屏的主屏幕上，点击  (**Wi-Fi Direct**)。
2. 点击  (**设置**)。
3. 点击**连接方法**，然后选择**自动**或**手动**。

## 从支持 **Wi-Fi Direct** 的具备无线功能的移动设备进行打印

请确保在移动设备上安装了最新版本的 **HP 打印服务插件**。可以从 **Google Play** 应用商店下载此插件。

1. 确保打印机已开启 **Wi-Fi Direct**。
2. 打开移动设备上的 **Wi-Fi Direct**。有关详细信息，请参见移动设备随附的文档。

3. 在移动设备上，通过具备打印功能的应用选择文档，然后选择打印文档的选项。

此时将显示可用打印机的列表。

4. 从可用打印机列表中，选择显示的 **Wi-Fi Direct** 名称（例如 **DIRECT-\*\*- HP ENVY Photo-6200**，其中 **\*\*** 是用于标识您的打印机的唯一字符），以连接您的移动设备。

如果移动设备未自动连接到打印机，请按照打印机控制面板上的说明连接到打印机。如果打印机控制面板上显示了 **PIN** 代码，请在移动设备上输入该 **PIN** 代码。

当移动设备成功连接到打印机时，打印机开始打印。

### 从具有无线功能但不支持 **Wi-Fi Direct** 的移动设备打印

请确保您的移动设备已安装了兼容的打印应用程序。有关详细信息，请访问 **HP Mobile Printing** 网站 [www.hp.com/go/mobileprinting](http://www.hp.com/go/mobileprinting)。如果此网站未提供适合您所在国家/地区或语言的本地版本，则可能会引导您访问其他国家/地区或其他语言版本的 **HP** 移动打印网站。

1. 确保打印机已开启 **Wi-Fi Direct**。
2. 打开移动设备上的 **Wi-Fi** 连接。有关详细信息，请参见移动设备随附的文档。

---

 **注：**如果您的移动设备不支持 **Wi-Fi**，您将不能使用 **Wi-Fi Direct**。

---

3. 从移动设备连接到新网络。使用您通常使用的过程连接到新的无线网络或热点。从显示的无线网络列表中选择 **Wi-Fi Direct** 名称，如 **DIRECT-\*\*- HP ENVY Photo-6200**（其中，**\*\*** 是用于标识您的打印机的唯一字符）。

请在出现提示时输入 **Wi-Fi Direct** 密码。

4. 打印您的文档。

### 从具有无线功能的计算机进行打印 (Windows)

1. 确保打印机已开启 **Wi-Fi Direct**。
2. 打开计算机的 **Wi-Fi** 连接。有关详细信息，请参见计算机随附的文档。

---

 **注：**如果您的计算机不支持 **Wi-Fi**，您将不能使用 **Wi-Fi Direct**。


---

3. 从计算机连接到新网络。使用您通常使用的过程连接到新的无线网络或热点。从显示的无线网络列表中选择 **Wi-Fi Direct** 名称，如 **DIRECT-\*\*- HP ENVY Photo-6200**（其中，**\*\*** 是用于标识您的打印机的唯一字符）。

在提示时输入 **Wi-Fi Direct** 密码。

4. 如果打印机已安装并通过无线网络连接到计算机，请继续执行第 5 步。如果打印机已安装并通过 **USB** 电缆连接到计算机，请执行下面的步骤来使用 **Wi-Fi Direct** 连接安装打印机软件。
  - a. 打开 **HP** 打印机软件。有关详细信息，请参阅[打开 HP 打印机软件 \(Windows\)](#)。
  - b. 单击**工具**。
  - c. 单击**设备设置和软件**，然后选择**连接新设备**。

---


 **注：**如果您之前已通过 **USB** 安装了打印机且希望转换为 **Wi-Fi Direct**，则不要选择将 **USB** 连接的设备转换为**无线连接**选项。

---

- d. 当显示**连接选项**软件屏幕时，选择**无线**。
  - e. 从检测到的打印机列表中选择 **HP** 打印机。
  - f. 根据屏幕上的说明执行操作。
5. 打印您的文档。

### 从具有无线功能的计算机进行打印（OS X 和 macOS）

1. 确保打印机已开启 **Wi-Fi Direct**。
2. 在计算机上打开 **Wi-Fi**。  
有关详细信息，请参阅 **Apple** 提供的文档。
3. 单击 **Wi-Fi** 图标，并选择 **Wi-Fi Direct** 名称，例如 **DIRECT-\*\*- HP ENVY Photo-6200**（其中 **\*\*** 是用于标识打印机的唯一字符）。  
如果 **Wi-Fi Direct** 已安全开启，请在出现提示后输入密码。
4. 添加打印机。
  - a. 打开 **系统首选项**。
  - b. 根据您的操作系统，请单击**打印机和扫描仪**。
  - c. 单击左侧打印机列表下的 **+**。
  - d. 从检测到的打印机列表中选择打印机（“**Bonjour**” 一词出现在打印机名称旁的右列），然后单击**添加**。

 [单击此处](#)以在线进行 **Wi-Fi Direct** 故障排除，或获取设置 **Wi-Fi Direct** 的更多帮助。目前，此网站并不提供所有语言版本。

---

## 8 打印机管理工具

本节包括以下主题：


- [HP Smart 应用](#)
- [工具箱：\(Windows\)](#)
- [HP 实用程序（OS X 和 macOS）](#)
- [嵌入式 Web 服务器](#)

## HP Smart 应用

HP Smart 应用可用于查看当前打印机信息和更新打印机设置。您可以查看墨水状态以及打印机和网络信息。还可以打印诊断报告、访问打印质量工具以及查看和更改打印机设置。有关 HP Smart 应用的详细信息，请参阅[使用 HP Smart 应用从 iOS、Android 或 Windows 10 设备打印、扫描和排解问题](#)。

## 工具箱：(Windows)

“工具箱”提供有关打印机的维护信息。

 **注：**如果计算机满足系统要求，则可从 HP 打印机软件安装工具箱。有关系统要求的信息，请参阅[技术规格](#)。

---


### 要打开工具箱

1. 打开 HP 打印机软件。有关详细信息，请参阅[打开 HP 打印机软件 \(Windows\)](#)。
2. 单击**打印和扫描**。
3. 单击**维护您的打印机**。

## HP 实用程序（OS X 和 macOS）

HP 实用程序包含的工具可用于配置打印设置，校准打印机，在线订购耗材以及查找网站支持信息。

---

 **注：** HP 实用程序中提供的功能因所选打印机而异。


墨水量警告和指示器提供的估计值可用于规划用途。当墨水量指示器显示墨水不足时，请准备好一个备用墨盒，以免耽误打印。如果打印质量可以接受，则不需要更换墨盒。


---

双击 **HP** 文件夹中的 **HP 实用程序**，该文件夹位于硬盘的 **应用程序** 文件夹中。

## 嵌入式 Web 服务器

当将打印机连接到网络时，可使用打印机的嵌入式 Web 服务器 (EWS) 在计算机上查看状态信息、更改设置和管理打印机。

 **注：**要查看或更改某些设置，您可能需要密码。

 **注：**不必连接至 Internet 即可打开和使用内嵌式 Web 服务器。但是，某些功能将不可用。

- [关于 cookie](#)
- [打开嵌入式 Web 服务器](#)
- [无法打开嵌入式 Web 服务器](#)

### 关于 cookie

在进行浏览时，嵌入式 Web 服务器 (EWS) 将在硬盘驱动器上放置一些很小的文本文件 (cookie)。这些文件让 EWS 能够在您下次访问时识别您的计算机。例如，如果配置了 EWS 语言，cookie 可帮助记住所选的语言，以便在下次访问 EWS 时以该语言显示页面。某些 cookie（如存储用户特定首选项的 cookie）在您手动清除前将一直存储在计算机上。

您可以将浏览器配置为接受所有 cookie，或者将其配置为每次提供 cookie 时提示您，以便确定是接受还是拒绝 cookie。您还可以使用浏览器来删除不想要的 cookie。

根据您的打印机，如果您禁用 cookie，则也将禁用下面的一个或多个功能：


- 使用某些设置向导
- 记住 EWS 浏览器的语言设置
- 个性化 EWS 主页页面


有关如何更改隐私和 cookie 设置以及如何查看或删除 cookie 的信息，请参阅 Web 浏览器随附的文档。

### 打开嵌入式 Web 服务器

您可以通过网络或 Wi-Fi Direct 访问嵌入式 Web 服务器。

#### 通过网络打开嵌入式 Web 服务器



1. 通过点击  (无线) 或打印网络配置页找出打印机的 IP 地址或主机名。

 **注：**打印机必须在网络上且必须有 IP 地址。

2. 在您的计算机支持的 Web 浏览器中，键入分配给此打印机的 IP 地址或主机名。

例如，如果 IP 地址是 123.123.123.123，则在 Web 浏览器中键入以下地址：`http://123.123.123.123`。

#### 通过 Wi-Fi Direct 打开嵌入式 Web 服务器

1. 在打印机控制面板显示屏的主屏幕上，点击  (Wi-Fi Direct)。
2. 点击  (设置)。



3. 如果显示屏显示 **Wi-Fi Direct** 处于**熄灭**状态，请点击 **Wi-Fi Direct**，然后将其打开。
4. 从无线计算机，开启无线功能，搜索并连接到 **Wi-Fi Direct** 名称，例如：**DIRECT-\*\*- HP ENVY Photo-6200**（其中，\*\* 是用于标识您的打印机的唯一字符）。  
在提示时输入 **Wi-Fi Direct** 密码。
5. 在支持的计算机 **Web** 浏览器中，键入以下地址：<http://192.168.223.1>。

## 无法打开嵌入式 **Web** 服务器

### 检查您的网络

1. 重新开启网络路由器。
2. 等待计算机和网络成功连接网络。
3. 重新访问打印机 **EWS**。

### 检查计算机

- 确保所用的计算机连接到与打印机连接的相同网络。


### 检查 **Web** 浏览器

- 确保 **Web** 浏览器满足系统的最低要求。有关系统要求的信息，请参阅[技术规格](#)。
- 如果您的 **Web** 浏览器使用任何代理设置连接到 **Internet**，则尝试禁用这些设置。有关详细信息，请参阅 **Web** 浏览器附带的文档。
- 确保在 **Web** 浏览器中启用了 **JavaScript** 和 **cookie**。有关详细信息，请参阅 **Web** 浏览器附带的文档。

### 检查打印机的 **IP** 地址

- 确保打印机 **IP** 地址是正确的。


要找到打印机的 **IP** 地址，在打印机控制面板显示屏的主屏幕上，点击  (无线)。

要通过打印网络配置页面获取打印机 **IP** 地址，请在打印机控制面板显示屏的主屏幕上，依次点击  (**设置**)、**工具**和**网络配置报告**。

- 确保打印机 **IP** 地址是有效的。打印机 **IP** 地址应与路由器 **IP** 地址的格式相似。例如，路由器 **IP** 地址可能为 **192.168.0.1** 或 **10.0.0.1**，则打印机 **IP** 地址为 **192.168.0.5** 或 **10.0.0.5**。

如果打印机 **IP** 地址类似于 **169.254.XXX.XXX** 或 **0.0.0.0**，则未连接到网络。

---

 **提示：**如果使用运行 **Windows** 的计算机，则可以访问 **HP** 在线支持网站 [www.hp.com/support](http://www.hp.com/support)。该网站提供的信息和实用程序可帮助您解决许多常见打印机问题。

---

---

# 9 解决问题

本节提供常见问题的解决方案信息。如果打印机运行不正常而且上述建议未能解决问题，请尝试使用 [HP 支持](#) 中列出的支持服务以获取帮助。

本节包括以下主题：


- [卡纸和进纸问题](#)
- [墨盒问题](#)
- [打印问题](#)
- [复印问题](#)
- [扫描问题](#)
- [网络和连接问题](#)
- [打印机硬件问题](#)
- [从打印机控制面板获取帮助](#)
- [从 HP Smart 应用获得帮助](#)
- [了解打印机报告](#)
- [解决使用 Web 服务遇到的问题](#)
- [维护打印机](#)
- [恢复到原来的出厂默认值和设置](#)
- [HP 支持](#)

# 卡纸和进纸问题

要执行什么操作？


## 清除卡纸

<a href="#">解决卡纸问题</a>	请使用 <b>HP</b> 在线故障排除向导。 关于清除打印机或自动送纸器中卡纸以及解决纸张或进纸问题的说明。
------------------------	--


 **注：** HP 在线故障排除向导可能并不提供所有语言版本。


## 请查看“帮助”中的常规说明，以获取清除卡纸的相关信息

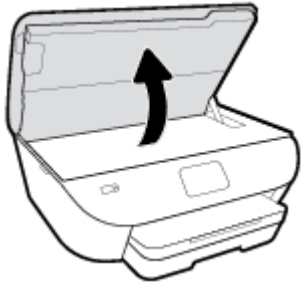
打印机中的多个位置可能会发生卡纸。

 **注意：** 为了避免打印头可能遭受到的损坏，请尽快清除卡纸。

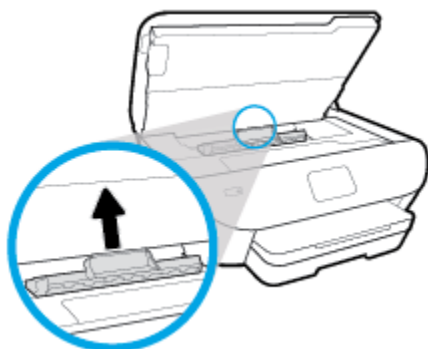
## 清除内部的卡纸

 **注意：** 请勿将卡纸从打印机前端拉出。请遵循以下步骤清除卡纸。将卡纸从打印机前端拉出可能会导致纸张撕坏，且撕坏的部分会残留在打印机中；这样以后会造成更多的卡纸。

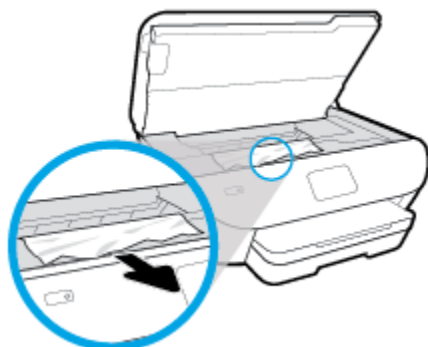
1. 按 （电源按钮）关闭打印机。
2. 打开墨盒检修门。



3. 检查打印机中的纸张通道。
  - a. 提起纸张通道盖把手，取下盖子。



- b.** 找到打印机中卡住的纸张，用双手抓住纸张向外拉出。



---

**⚠ 注意：** 如果纸张在从滚筒里取出时破损，请检查滚筒和齿轮，看是否有碎纸片留在打印机里。

如果没有从打印机中取出所有纸片，将会发生更多的卡纸现象。

---

- c.** 将纸张通道盖装回打印机，直到其卡入到位。

- 4.** 如果问题未解决，请检查打印机内部的墨盒托架区域。

---

**⚠ 注意：** 在此过程中，请勿触摸与墨盒托架相连的电缆。

---

- a.** 如果存在任何卡纸，请将墨盒托架移动到打印机的最右端，用双手抓住卡住的纸张，然后将其向外拉出。

---

**⚠ 注意：** 如果纸张在从滚筒里取出时破损，请检查滚筒和齿轮，看是否有碎纸片留在打印机里。

如果没有从打印机中取出所有纸片，将会发生更多的卡纸现象。

---

- b.** 将墨盒移动到打印机的最左端，然后同样按之前的步骤取出碎纸片。

- 5.** 关闭墨盒检修门。

- 6.** 如果问题仍未解决，请检查纸盒区域。

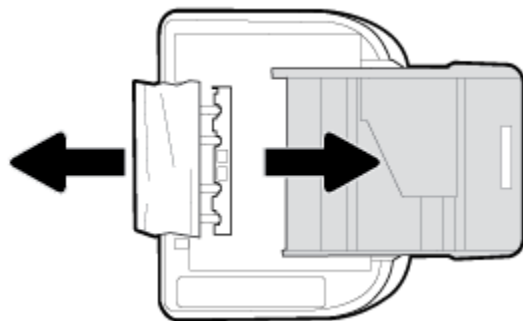
- a.** 拉出进纸盒。




- b. 从侧面小心打开打印机，露出打印机的底部。
- c. 检查打印机中进纸盒所在的间隙。如果出现卡纸，请将手伸到间隙中，用双手抓住卡纸并向外拉。

**⚠ 注意：**如果纸张在从滚筒里取出时破损，请检查滚筒和齿轮，看是否有碎纸片留在打印机里。

如果没有从打印机中取出所有纸片，将会发生更多的卡纸现象。




- d. 再次小心打开打印机。
  - e. 推入纸盒。
7. 再次按下 （电源按钮）打开打印机。

## 清除墨盒托架卡纸

[解决墨盒托架卡纸。](#)

请使用 **HP** 在线故障排除向导。

如果有东西卡住墨盒托架，或墨盒托架无法正常移动，请按照逐步说明进行操作。

 **注：** **HP** 在线故障排除向导可能并不提供所有语言版本。

请查看“帮助”中的常规说明，以获取清除墨盒托架卡纸的相关信息

取出卡住打印托架的所有物体，例如纸张。

 **注：**清除卡纸时不要使用任何工具或其他设备。从打印机内部清除卡纸时一定要小心。

## 了解如何避免出现卡纸现象

遵循以下操作规范可避免卡纸。

- 经常从出纸盒中取出已打印好的纸张。
- 请确保使用未卷曲、褶皱或损坏的纸张打印。
- 将所有未使用的纸张平放在密封袋中保存，以防纸张卷曲或起皱。
- 不要使用太厚或太薄的纸张，以免打印机无法处理。
- 确保已在纸盒放入纸张并且没有装得太满。有关详细信息，请参阅[放入纸张](#)。
- 确保纸张平放在进纸盒中，并且边缘没有弯曲或撕裂。
- 不要在送纸器纸盒中装入过多的纸张。有关在送纸器中允许放入的最大纸张数的信息，请参阅[技术规格](#)。
- 不要在进纸盒中混放不同类型的纸张；进纸盒中所有纸张的尺寸和类型都必须完全相同。
- 调整进纸盒中的纸张宽度导轨，使其紧贴所有纸张。确保纸张宽度导板没有将进纸盒中的纸张压弯。
- 不要将纸硬往进纸盒里塞。
- 如果您进行双面打印，请不要在重量轻的纸张上打印高度饱和的图像。
- 使用针对打印机推荐的纸张类型。
- 如果打印机中的纸张即将用尽，请让打印机先将纸张用尽，然后再加入纸张。请勿在打印机正在打印时装纸。

## 解决送纸问题

您遇到了什么样的问题？

- **不从纸盒进纸**
  - 确保纸张已放入纸盒中。有关详细信息，请参阅[放入纸张](#)。放入纸张前将其扇开。
  - 确保将纸张宽度导轨设置为位于纸盒中正确的标记位置，以便适合您要装入的纸张尺寸。确保纸张导轨贴靠着纸叠，但不能太紧。
  - 确保纸堆与进纸盒底部的相应纸张尺寸指示线对齐，并确保不超过进纸盒边或纸张宽度导轨上一个或多个标签标注的堆叠高度。
  - 确保纸盒中的纸张没有卷曲。向反方向弯曲卷曲的纸张以将其展平。
- **页面歪斜**
  - 确保进纸盒中装入的纸张两侧与纸张宽度导轨对齐。如果需要，请拉出打印机的进纸盒，然后重新正确放入纸张，以确保正确对齐纸张导轨。
  - 仅在未执行打印作业时将纸张放入打印机。
- **拾取多页纸张**

- 确保将纸张宽度导轨设置为位于纸盒中正确的标记位置，以便适合您要装入的纸张尺寸。确保纸张宽度导轨贴靠着纸叠，但不能太紧。
- 确保纸堆与进纸盒底部的相应纸张尺寸指示线对齐，并确保不超过进纸盒边或纸张宽度导轨上一个或多个标签标注的堆叠高度。
- 确保纸盒中的纸张量不过载。
- 为获得优异性能和效率，请使用 **HP** 纸张。

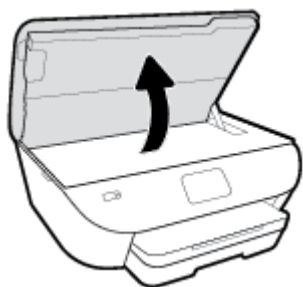
## 墨盒问题

如果在安装墨盒后出现错误，或者有消息指出墨盒有问题，请尝试取出墨盒，验证是否撕下了每个墨盒上的保护性塑料胶带，然后重新插入墨盒。如果此操作无法解决问题，请清洁墨盒触点（请参阅以下详细信息）。如果问题仍未解决，请更换墨盒。有关更换墨盒的信息，请参阅[更换墨盒](#)。

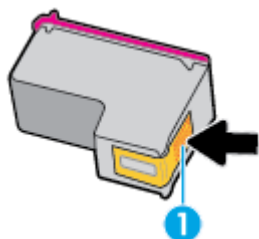
### 清洁墨盒触点

**⚠注意：**清洁过程应仅需几分钟时间。请确保尽快将墨盒重新安装到产品中。将墨盒放置在产品外的时间最好不要超过 **30** 分钟。这会对墨盒造成损坏。

1. 确定电源已开启。
2. 打开墨盒检修门。



3. 取出错误消息中指出的墨盒。
4. 握住墨盒边缘，底部朝上，然后找到墨盒上的电气触点。电气触点是墨盒上的金色小点。



功能	描述
1	电气触点


5. 仅用湿无绒布擦拭触点。

**⚠注意：**一定要格外小心，并且只能擦拭触点，而不要将任何墨水或其他杂物弄到墨盒上的其他部分。

6. 在打印机内部找到打印托架的触点。触点看起来像是一组排列好与墨盒上的触点接触的金色凸点。
7. 用干棉签或无绒布擦拭触点。
8. 重新安装墨盒。
9. 关闭墨盒检修门，并检查出错消息是否消失。
10. 如果仍收到出错消息，请关闭产品，然后重新打开。



---


 **注：**如果一个墨盒出了问题，可以取出这个墨盒，然后使用单墨盒模式，让 **HP ENVY Photo 6200 series** 仅用一个墨盒进行打印。

---

# 打印问题

## 解决不打印页面的问题（无法打印）

<a href="#">HP Print and Scan Doctor</a>	HP Print and Scan Doctor 是尝试诊断并自动解决问题的实用程序。 <b>注：</b> 此实用工具只能用于 Windows 操作系统。
<a href="#">对未打印的打印作业进行故障排除</a>	请使用 HP 在线故障排除向导。 如果打印机未响应或未打印，请获取逐步的说明。

 **注：** HP Print and Scan Doctor 和 HP 在线故障排除向导可能并不提供所有语言版本。

请在“帮助”中查看关于无法打印问题的常规说明。

### 解决打印问题 (Windows)

确保打印机已打开，纸盒中有纸。如果您仍无法进行打印，请按顺序尝试以下操作：

1. 检查打印机显示屏上的错误消息并按照屏幕说明解决这些错误问题。
2. 如果计算机通过 USB 电缆与打印机相连，请拔掉 USB 电缆，然后再重新连接 USB 电缆。如果计算机通过无线连接与打印机相连，请确认连接正在工作。
3. 验证打印机没有停止或脱机。

#### 验证打印机没有停止或脱机

- a. 根据操作系统的不同，请执行以下操作之一：
    - **Windows 10：** 在 Windows 开始菜单中，从应用程序列表中选择 **Windows 系统**，选择**控制面板**，然后在**硬件和声音**下单击**查看设备和打印机**。
    - **Windows 8.1 和 Windows 8：** 点击屏幕的右上角打开“超级按钮”栏，单击**设置**图标，单击**控制面板**，然后单击**查看设备和打印机**。
    - **Windows 7：** 从 Windows 的开始菜单中，单击**设备和打印机**。
    - **Windows Vista：** 在 Windows 任务栏上，依次单击**开始菜单**、**控制面板**、**打印机**。
    - **Windows XP：** 在 Windows 任务栏上，依次单击**开始菜单**、**控制面板**、**打印机和传真**。
  - b. 双击打印机图标，或右键单击打印机图标，然后选择**查看打印内容**，打开打印队列。
  - c. 在**打印机**菜单上，确保**暂停打印**或**脱机使用打印机**旁边没有对号。
  - d. 进行了任何更改后，再次尝试打印。
4. 验证打印机是否被设置为默认打印机

#### 验证打印机是否被设置为默认打印机

- a. 根据操作系统的不同，请执行以下操作之一：

- **Windows 10:** 在 Windows 开始菜单中，从应用程序列表中选择 **Windows 系统**，选择**控制面板**，然后在**硬件和声音**下单击**查看设备和打印机**。
  - **Windows 8.1 和 Windows 8:** 点击屏幕的右上角打开“超级按钮”栏，单击**设置**图标，单击**控制面板**，然后单击**查看设备和打印机**。
  - **Windows 7:** 从 Windows 的开始菜单中，单击**设备和打印机**。
  - **Windows Vista:** 在 Windows 任务栏上，依次单击**开始菜单**、**控制面板**、**打印机**。
  - **Windows XP:** 在 Windows 任务栏上，依次单击**开始菜单**、**控制面板**、**打印机和传真**。
- b. 确保将正确的打印机设置为默认打印机。  
默认打印机旁边有一个带对号的黑圈或绿圈。
- c. 如果将错误的打印机设置为默认打印机，则右键单击正确的打印机，然后选择**设为默认打印机**。
- d. 尝试再次使用打印机。
5. 重新启动后台打印程序。

#### 重新启动后台打印程序

- a. 根据操作系统的不同，请执行以下操作之一：

##### Windows 10

- i. 在 Windows 开始菜单中，从应用程序列表中选择 **Windows 管理工具**，然后选择**服务**。
- ii. 右键单击 **Print Spooler**，然后单击**属性**。
- iii. 在常规选项卡的**启动类型**旁边，确保选择**自动**。
- iv. 如果该服务尚未运行，则请在**服务状态**下单击**启动**，然后单击**确定**。

##### Windows 8.1 和 Windows 8

- i. 指向或点击屏幕的右上角以打开 Charm 栏，然后单击**设置**图标。
- ii. 单击**控制面板**，然后单击**系统和安全**。
- iii. 单击**管理工具**，然后双击**服务**。
- iv. 右键单击**打印程序**，然后单击**属性**。
- v. 在常规选项卡的**启动类型**旁边，确保选择**自动**。
- vi. 如果该服务尚未运行，则在**服务状态**下单击**启动**，然后单击**确定**。

##### Windows 7

- i. 从 Windows 开始菜单中，依次单击**控制面板**、**系统和安全**，然后单击**管理工具**。
- ii. 双击**服务**。
- iii. 右键单击**后台打印程序**，然后单击**属性**。

- iv. 在**常规**选项卡的**启动类型**旁边，确保选择**自动**。
- v. 如果该服务尚未运行，则请在**服务状态**下单击**启动**，然后单击**确定**。

### Windows Vista

- i. 从 Windows 开始菜单中，依次单击**控制面板**、**系统和维护**，然后单击**管理工具**。
- ii. 双击**服务**。
- iii. 右键单击**后台打印程序服务**，然后单击**属性**。
- iv. 在**常规**选项卡的**启动类型**旁边，确保选择**自动**。
- v. 如果该服务尚未运行，则请在**服务状态**下单击**启动**，然后单击**确定**。

### Windows XP

- i. 从 Windows 开始菜单中，右键单击**我的电脑**。
  - ii. 单击**管理**，然后单击**服务和应用程序**。
  - iii. 双击**服务**，然后选择**后台打印程序**。
  - iv. 右键单击**后台打印程序**，并单击**重新启动**以重新启动服务。
- b. 确保将正确的打印机设置为默认打印机。  
默认打印机旁边有一个带对号的黑圈或绿圈。
- c. 如果将错误的打印机设置为默认打印机，则右键单击正确的打印机，然后选择**设为默认打印机**。
- d. 尝试再次使用打印机。
6. 重新启动计算机。
7. 清空打印队列。

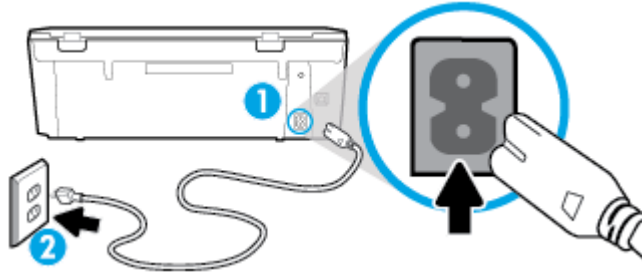
### 清空打印队列

- a. 根据操作系统的不同，请执行以下操作之一：
- **Windows 10:** 在 Windows 开始菜单中，从应用程序列表中选择 **Windows 系统**，选择**控制面板**，然后在**硬件和声音**下单击**查看设备和打印机**。
  - **Windows 8.1 和 Windows 8:** 点击屏幕的右上角打开“超级按钮”栏，单击**设置**图标，单击**控制面板**，然后单击**查看设备和打印机**。
  - **Windows 7:** 从 Windows 的开始菜单中，单击**设备和打印机**。
  - **Windows Vista:** 在 Windows 任务栏上，依次单击**开始菜单**、**控制面板**、**打印机**。
  - **Windows XP:** 在 Windows 任务栏上，依次单击**开始菜单**、**控制面板**、**打印机和传真**。
- b. 双击打印机图标，打开打印队列。
- c. 在**打印机**菜单上单击**取消所有文档**或**清除打印文档**，然后单击**是**进行确认。



- d. 如果队列中仍有文档，请重新启动计算机，并在计算机重新启动之后再次尝试打印。
- e. 再次检查打印队列以确保该队列为空，然后再次尝试打印。


### 检查电源连接和重置打印机


1. 确保电源线牢固地连接到打印机。



- |   |           |
|---|-----------|
| 1 | 连接到打印机的电源 |
| 2 | 连接到电源插座   |

2. 查看位于打印机上的 （电源按钮）。如果它不亮，则打印机已关闭。按 （电源按钮）打开打印机。

 **注：**如果打印机无法通电，则将其连接到另一个电源插座。

3. 在开启打印机后，从打印机背面拔下电源线。
4. 从墙面插座上拔下电源线。
5. 至少等待 15 秒钟。
6. 重新将电源线插入墙面插座。
7. 将电源线重新连接到打印机背面。
8. 如果打印机没有自行开启，则请按 （电源按钮）打开打印机。
9. 尝试再次使用打印机。

### 解决打印问题（OS X 和 macOS）

1. 检查错误消息并解决问题。
2. 断开并重新连接 USB 电缆。
3. 验证打印机没有停止或脱机。

#### 验证打印机没有停止或脱机

- a. 在系统首选项中，单击打印机和扫描仪。
- b. 单击打开打印队列按钮。
- c. 单击打印作业将它选取。

使用下列按钮来管理打印作业：

- **删除：** 取消选取的打印作业。
- **握住：** 暂停选取的打印作业。
- **继续：** 继续执行暂停的打印作业。
- **暂停打印机：** 暂停打印队列中所有的打印作业。

d. 进行了任何更改后，再次尝试打印。




#### 4. 重新启动计算机。

## 解决打印质量问题

[解决大多数打印质量问题的逐步说明](#)

[对打印质量问题进行在线故障排除。](#)

### 请查看“帮助”中的常规说明，以获取解决打印质量问题的相关信息

 **注：** 要避免打印质量问题，请始终使用 （电源按钮），等待 （电源按钮）指示灯熄灭，然后才能拔掉插头或关闭电源插线板。这使打印机能够将墨盒移动到上限位置，可防止其变干。

#### 提高打印质量 (Windows)

1. 确保使用的是原装 HP 墨盒。
2. 确保使用合适的纸张类型。

始终确保用于打印的纸张平整，而且没有受损、卷曲或褶皱。有关详细信息，请参阅[选择和使用的技巧](#)。


为获得优异打印质量，请使用高质量的 HP 纸张或遵循 ColorLok® 标准的纸张。有关详细信息，请参阅[纸张基础知识](#)。

要在打印图像时获得优异效果，请使用 HP 高级照片纸。

将特殊纸张存放在其原包装内，然后装入可重新封口的塑料袋中，并将其放在凉爽干燥处的平整表面上。

准备好可以打印时，只取出要立即使用的纸张。完成打印后，将所有未用的相纸放回塑料袋。这样可以防止照片纸卷曲。

3. 确保在软件打印设置中选择了适当的纸张类型和打印分辨率。

 **注：** 选择更高的打印质量可能导致打印件的清晰度更高，但是可能耗费更多墨水，延长打印时间。

4. 请检查估计的墨水量，以确定哪个墨盒的墨水不足。有关详细信息，请参阅[检查估计的墨水量](#)。如果墨盒中的墨水量不足，请考虑更换墨盒。
5. 校准墨盒。

## 从打印机软件校准墨盒

 **注：**校准墨盒可确保高质量的打印输出。更换墨盒后，不需要重新校准墨盒。

- a. 在进纸盒中放入未使用过的 **letter** 或 **A4** 的普通白纸。
  - b. 打开 **HP** 打印机软件。有关详细信息，请参阅[打开 HP 打印机软件 \(Windows\)](#)。
  - c. 在打印机软件中，单击**打印和扫描**，然后单击**维护打印机**以访问**打印机工具箱**。
  - d. 在**打印机工具箱**中，单击**设备服务**选项卡上的**校准墨盒**。打印机打印校准页。
6. 如果墨盒墨水充足，则打印诊断页。

### 要从打印机软件中打印诊断页，请执行以下步骤

- a. 在进纸盒中放入未使用过的 **letter** 或 **A4** 的普通白纸。
  - b. 打开 **HP** 打印机软件。有关详细信息，请参阅[打开 HP 打印机软件 \(Windows\)](#)。
  - c. 在打印机软件中，单击**打印和扫描**，然后单击**维护打印机**以访问**打印机工具箱**。
  - d. 在**设备报告**选项卡上单击**打印诊断信息**，打印诊断页面。
7. 检查诊断页上的蓝框、紫框、黄框和黑框。若发现彩色和黑色框上有斑纹，或这些框的某些部分未着墨，则自动清洁墨盒。

### 要从打印机软件中清洁墨盒，请执行以下步骤：

- a. 在进纸盒中放入未使用过的 **letter** 或 **A4** 的普通白纸。
  - b. 打开 **HP** 打印机软件。有关详细信息，请参阅[打开 HP 打印机软件 \(Windows\)](#)。
  - c. 在打印机软件中，单击**打印和扫描**，然后单击**维护打印机**以访问**打印机工具箱**。
  - d. 在**设备服务**选项卡上单击**清洁墨盒**。根据屏幕上的说明执行操作。
8. 如果清洁打印机不能解决该问题，请联系 **HP** 支持。请转至 [www.hp.com/support](http://www.hp.com/support)。该网站提供的信息和实用程序可帮助您纠正许多常见的打印机问题。如果出现提示，请选择您所在的国家/地区，然后单击**所有 HP 联系人**以获得有关请求技术支持的信息。

## 提高打印质量 (OS X 和 macOS)

1. 确保使用的是原装 **HP** 墨盒。
2. 检查纸张类型。

为获得优异的打印质量，请使用高质量的 **HP** 纸张或遵循 **ColorLok®** 标准的纸张。有关详细信息，请参阅[纸张基础知识](#)。

始终确保要打印的纸张平整无皱。要在打印图像时获得优异的效果，请使用 **HP** 高级照片纸。

将特殊纸张存放在其原包装内，然后装入可重新封口的塑料袋中，并将其放在凉爽干燥处的平整表面上。准备好可以打印时，只取出要立即使用的纸张。完成打印后，将所有未用的相纸放回塑料袋。这样可以防止照片纸卷曲。


3. 确保您在**打印**对话框中选择了适当的纸张类型和打印质量。

4. 请检查估计的墨水量，以确定哪个墨盒的墨水不足。  
如果墨盒中的墨水量不足，请考虑更换打印墨盒。
5. 校准打印头。

#### 从软件中校准打印头

- a. 在进纸盒内装入 **Letter** 或 **A4** 尺寸的普通白纸。
- b. 打开 **HP** 实用程序。

---

 **注：** **HP** 实用程序位于**应用程序**文件夹的 **HP** 文件夹。


---

- c. 从窗口左侧的设备列表中选择您的打印机。
  - d. 点按**对齐**。
  - e. 单击**对齐**，并按照屏幕上的说明操作。
  - f. 点按**所有设置**返回到**信息和支持**窗格。
6. 打印测试页。

#### 打印测试页

- a. 在进纸盒内装入 **Letter** 或 **A4** 尺寸的普通白纸。
- b. 打开 **HP** 实用程序。

---

 **注：** **HP** 实用程序位于**应用程序**文件夹的 **HP** 文件夹。


---

- c. 从窗口左侧的设备列表中选择您的打印机。
  - d. 单击**测试页**。
  - e. 点按**打印测试页**按钮，然后按照屏幕上的说明进行操作。
7. 如果诊断页显示文本或彩色框中有条纹或有缺失部分，请自动清洁打印头。

#### 自动清洁打印头

- a. 在进纸盒内装入 **Letter** 或 **A4** 尺寸的普通白纸。
- b. 打开 **HP** 实用程序。


---

 **注：** **HP** 实用程序位于**应用程序**文件夹的 **HP** 文件夹。


---

- c. 从窗口左侧的设备列表中选择您的打印机。
- d. 点按**清洁打印头**。
- e. 点按**清洁**，并按照屏幕上的说明进行操作。

---

 **注意：** 只有在必要时才清洁打印头。不必要的清洁会浪费墨水，并且会缩短打印头的使用寿命。



 **注：**如果在完成清洁后仍对打印质量不满意，则可尝试校准打印头。如果在清洁和校准后仍然存在打印质量问题，请联系 HP 支持。

- f. 点按**所有设置**返回到**信息和支持**窗格。

## 从打印机显示屏上提高打印质量

1. 确保使用的是原装 HP 墨盒。
2. 确保使用合适的纸张类型。

始终确保用于打印的纸张平整，而且没有受损、卷曲或褶皱。有关详细信息，请参阅[选择和使用的技巧](#)。

为获得优异打印质量，请使用高质量的 HP 纸张或遵循 ColorLok® 标准的纸张。有关详细信息，请参阅[纸张基础知识](#)。


要在打印图像时获得优异效果，请使用 HP 高级照片纸。

将特殊纸张存放在其原包装内，然后装入可重新封口的塑料袋中，并将其放在凉爽干燥处的平整表面上。


准备好可以打印时，只取出要立即使用的纸张。完成打印后，将所有未用的相纸放回塑料袋。这样可以防止照片纸卷曲。

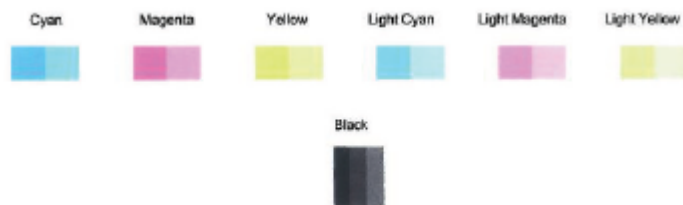
3. 请检查估计的墨水量，以确定哪个墨盒的墨水不足。更多相关信息，请参阅[检查估计的墨水量](#)。如果墨盒中的墨水量不足，请考虑更换墨盒。
4. 校准墨盒。

**要通过打印机显示屏校准墨盒，请执行以下步骤：**


- a. 在进纸盒中放入未使用过的 A4 或 letter 普通白纸。
  - b. 在打印机控制面板显示屏的主屏幕上，触摸 （设置）。
  - c. 依次点击**工具**、**校准墨盒**，然后按照屏幕上的说明进行操作。
5. 如果墨盒墨水充足，则打印诊断页。

**要从打印机显示屏中打印诊断页，请执行以下步骤：**

- a. 在进纸盒中放入未使用过的 A4 或 letter 普通白纸。
  - b. 在打印机控制面板显示屏的主屏幕上，触摸 （设置）。
  - c. 点击**工具**，然后点击**打印质量报告**。
6. 检查诊断页上的蓝框、紫框、黄框和黑框。若发现彩色和黑色框上有斑纹，或这些框的某些部分未着墨，则自动清洁墨盒。请参阅以下不含缺陷的色块示例。



要通过打印机显示屏清洁墨盒，请执行以下步骤：

- a. 在进纸盒中放入未使用过的 A4 或 letter 普通白纸。
  - b. 在打印机控制面板显示屏的主屏幕上，触摸 （设置）。
  - c. 依次点击**工具**、**清洁墨盒**，然后按照屏幕上的说明进行操作。
7. 如果清洁打印机不能解决该问题，请联系 HP 支持。请转至 [www.hp.com/support](http://www.hp.com/support)。该网站提供的信息和实用程序可帮助您纠正许多常见的打印机问题。如果出现提示，请选择您所在的国家/地区，然后单击**所有 HP 联系人**以获得有关请求技术支持的信息。

## 复印问题

---


[对复印问题进行故障排除](#)

请使用 **HP** 在线故障排除向导。

如果打印机未创建复印或者打印输出质量较低，请获取逐步说明。

---

---


 **注：** HP 在线故障排除向导可能并不提供所有语言版本。

---

有关详细信息，请参阅 [复印和扫描成功提示](#)。

## 扫描问题

<a href="#">HP Print and Scan Doctor</a>	HP Print and Scan Doctor 是尝试诊断并自动解决问题的实用程序。 <b>注：</b> 此实用工具只能用于 Windows 操作系统。
<a href="#">解决扫描问题</a>	请使用 HP 在线故障排除向导。 如果无法创建扫描或者扫描质量较低，请获取逐步说明。

 **注：** HP Print and Scan Doctor 和 HP 在线故障排除向导可能并不提供所有语言版本。

有关详细信息，请参阅 [复印和扫描成功提示](#)。


# 网络和连接问题

要执行什么操作？

## 修复无线连接



从以下故障排除选项中进行选择。

<a href="#">HP Print and Scan Doctor</a>	HP Print and Scan Doctor 是尝试诊断并自动解决问题的实用程序。 <b>注：</b> 此实用工具只能用于 Windows 操作系统。
使用 HP 在线故障排除向导	<ul style="list-style-type: none"><li>请<a href="#">排除无线故障</a>，如您的打印机是否尚未连接，或者已经连接但未开始工作。</li><li>如果您怀疑防火墙或病毒阻止了您的计算机连接到打印机，请<a href="#">排除防火墙或病毒问题</a>。</li></ul>

 **注：** HP Print and Scan Doctor 和 HP 在线故障排除向导可能并不提供所有语言版本。

请查看“帮助”中的常规说明，以获取无线故障排除的相关信息。


检查网络配置或打印无线测试报告，以帮助诊断网络连接问题。

1. 在主屏幕中，点击 （无线），然后点击 （设置）。
2. 点击打印报告，然后点击网络配置页或无线测试报告。

## 找到无线连接的网络设置


从以下故障排除选项中进行选择。

<a href="#">HP Print and Scan Doctor</a>	HP Print and Scan Doctor 是将要告诉您网络名称 (SSID) 和密码（网络密钥）的实用程序。 <b>注：</b> 此实用工具只能用于 Windows 操作系统。正在运行 HP Print and Scan Doctor 的 Windows 计算机应该使用无线连接连接到网络。  要检查无线设置，请打开 HP Print and Scan Doctor，单击顶端的网络选项卡，选择显示高级信息，然后选择显示无线信息。还可以通过单击顶端的网络并选择打开路由器 Web 页面找到无线设置。
使用 HP 在线故障排除向导	了解如何找到网络名称 (SSID) 和无线密码。

 **注：** HP Print and Scan Doctor 和 HP 在线故障排除向导可能并不提供所有语言版本。


## 修复 Wi-Fi Direct 连接

使用 HP 在线故障排除向导	故障排除 Wi-Fi Direct 问题，或者了解如何配置 Wi-Fi Direct。
----------------	---

 **注：** HP 在线故障排除向导可能并不提供所有语言版本。


请查看“帮助”中的常规说明，以获取 **Wi-Fi Direct** 故障排除的相关信息。

1. 检查打印机，确认 **Wi-Fi Direct** 是否已经打开：

▲ 在打印机控制面板显示屏的主屏幕上，点击  (**Wi-Fi Direct**)。

2. 从您的无线计算机或移动设备开启 **Wi-Fi** 连接，搜索并连接至打印机的 **Wi-Fi Direct** 名称。
3. 在提示时输入 **Wi-Fi Direct** 密码。
4. 如果您正在使用移动设备，请确保已安装了兼容的打印应用程序。有关移动打印的详细信息，请访问 [www.hp.com/global/us/en/eprint/mobile\\_printing\\_apps.html](http://www.hp.com/global/us/en/eprint/mobile_printing_apps.html)。

# 打印机硬件问题

 **提示：** 运行 [HP Print and Scan Doctor](#) 诊断并自动修复打印、扫描和复印问题。应用程序仅提供某些语言版本。

---

## 打印机意外关闭

- 检查电源和电源连接。
- 确保打印机的电源线已牢固地连接到可正常工作的电源插座。

## 解决打印机故障。

- ▲ 关闭打印机，然后重新打开。如果仍无法解决问题，请联系 **HP**。  
有关联系 **HP** 支持的详细信息，请参见 [HP 支持](#)。

## 从打印机控制面板获取帮助

您可以使用打印机的帮助主题了解有关打印机的详情，某些帮助主题包括动画，可通过对整个过程的演示进行指导，如放入纸张。

要从主屏幕上访问帮助菜单或从任一屏幕上访问上下文帮助，请点击打印机控制面板上的 **?**。



## 从 HP Smart 应用获得帮助


HP Smart 应用会提供打印机问题（卡纸和其他问题）的相关警报、帮助内容链接以及联系支持人员获取更多帮助选项。

# 了解打印机报告


您可以使用以下报告帮助解决打印机问题。

- [打印机状态报告](#)
- [网络配置报告](#)
- [打印质量报告](#)
- [Web 服务信息页](#)

## 打印打印机报告

1. 从打印机控制面板显示屏的主屏幕上，触摸 （**设置**）。
2. 点击**工具**。
3. 点击所需的选项。

---

 **注：**有关如何打印无线测试报告的信息，请参阅[测试无线连接](#)

---

## 打印机状态报告

可以使用打印机状态报告查看当前的打印机信息和墨盒状态。另外，还可以使用打印机状态报告帮助您解决打印机问题。


打印机状态报告还包含一个记录最近事件的日志。

如果您需要致电 **HP**，那么，提前打印好打印机状态报告通常会很有益处。

## 网络配置报告

如果打印机连接到网络，则可以打印网络配置页以查看打印机的网络设置以及打印机检测到的网络列表。报告的最后一页包括所有在区域中可检测到的无线网络，以及信号强度和所使用的信道。这可以帮助您选择一个不被其他网络大量使用的网络信道（这将提高网络性能）。

---

 **注：**为了获得在该区域检测到的无线网络列表，应该打开打印机上的无线电波。如果它为关闭状态或如果打印机使用以太网连接，则不会显示该列表。

---

可以使用网络配置页来帮助排除网络连接问题。如果您需要致电 **HP**，那么，在打电话前先打印好此页通常会很有用。

## 打印质量报告

可能有多种原因会导致打印质量问题：软件设置、图像文件不佳或打印系统自身有问题。如果对打印质量不满意，可通过“打印质量报告”页确定打印系统是否工作正常。

## Web 服务信息页


打印 **Web 服务信息页**以帮助识别会影响 **Web 服务**的 **Internet** 连接问题。

# 解决使用 Web 服务遇到的问题

如果在使用 Web 服务（如 HP ePrint）时遇到问题，请检查以下项：

- 确保打印机使用以太网或无线连接连接到 Internet。

---

 **注：** 如果使用 USB 电缆连接打印机，则无法使用这些 Web 功能。


---

- 确保在打印机上安装了最新的产品更新。
- 确保在打印机上启用了 Web 服务。有关详细信息，请参阅[设置 Web 服务](#)。
- 确保网络集线器、交换机或路由器已打开并工作正常。
- 如果使用 Ethernet 电缆连接了打印机，请确保未使用电话线或交叉电缆将打印机连接到网络上，并将 Ethernet 电缆牢固连接到了打印机上。有关详细信息，请参阅[网络和连接问题](#)。
- 如果使用无线方式连接打印机，请确保无线网络运行正常。有关详细信息，请参阅[网络和连接问题](#)。
- 如果您正在使用 HP ePrint，请检查以下项：
  - 确保打印机的电子邮件地址是正确的。
  - 确保打印机的电子邮件地址是在电子邮件的“收件人”行中列出的唯一地址。如果在“收件人”行中还列出其他电子邮件地址，则不会打印您发送的附件。
  - 确保发送的文档符合 HP ePrint 要求。有关详细信息，请访问 [已连接 HP](#) 此站点并非在所有国家/地区都适用。
- 如果在连接 Internet 时网络使用代理设置，则确保您输入的代理设置是有效的：
  - 检查您使用的 Web 浏览器（如 Internet Explorer、Firefox 或 Safari）所使用的设置。
  - 向 IT 管理员或设置防火墙的人员进行确认。

如果已更改防火墙使用的代理设置，则必须在打印机的控制面板或嵌入式 Web 服务器中更新这些设置。如果这些设置未更新，您将无法使用 Web 服务。

有关详细信息，请参阅[设置 Web 服务](#)。
- 也可以打印 Web 访问报告，以帮助确定 Internet 连接问题。有关如何打印该报告的详细信息，请参阅[了解打印机报告](#)。

---

 **提示：** 有关设置和使用 Web 服务的其他帮助，请访问 [已连接 HP](#)。此站点并非在所有国家/地区都适用。


---

# 维护打印机

## 清洁扫描仪玻璃板

扫描仪玻璃板、扫描仪上盖衬板或扫描仪框架上的污渍或灰尘会降低扫描性能和质量，而且会影响到某些特殊功能的精确性，例如将复印件调整为特定页面大小。

### 清洁扫描仪玻璃板

**警告！** 在清洁打印机之前，请按 （电源按钮）关闭打印机，并从电源插座中拔下电源线。

1. 掀起扫描仪上盖。



2. 使用喷有中性玻璃清洁剂的不起毛软布清洁扫描仪玻璃板和盖子衬板。




**注意：** 只能使用玻璃清洁剂清洁扫描仪玻璃板。避免使用包含研磨剂、丙酮、苯和四氯化碳的清洁剂，所有这些物质都会损坏扫描仪玻璃板。避免使用异丙醇，因为它会在扫描仪玻璃板上留下条纹。

**注意：** 请勿直接在扫描仪玻璃板上喷洒玻璃清洁剂。如果使用太多的玻璃清洁剂，则清洁剂会漏到扫描仪玻璃板下面，这样会损坏扫描仪。

3. 关闭扫描仪盖，然后打开打印机。

## 清洁外壳


**警告！** 在清洁打印机之前，请按 （电源按钮）关闭打印机，并从电源插座中拔下电源线。

使用湿的不起毛软布擦拭机壳上的灰尘、斑点和污垢。避免打印机内部以及打印机控制面板中留有液体。



## 恢复到原来的出厂默认值和设置

如果在禁用某些功能或更改某些设置后，又需要将其更改为原先的设置，则可以将打印机还原为原始出厂设置或网络设置。


### 将打印机还原为原始出厂默认设置


1. 在打印机控制面板显示屏的主屏幕上，触摸 （设置）。
2. 依次点击**工具**、**还原出厂默认设置**，然后按照屏幕上的说明进行操作。

### 将打印机还原为原始网络设置

1. 在主屏幕中，点击 （无线），然后点击 （设置）。
2. 点击**还原网络设置**，然后按照屏幕上的说明进行操作。
3. 打印网络配置页，验证网络设置是否已重置。

---

 **注：**重置打印机网络设置时，之前配置的无线设置（如链接速度或 IP 地址）将被清除。IP 地址将重新设置为自动模式。

 **提示：**您可以访问 HP 在线支持网站 [www.hp.com/support](http://www.hp.com/support)，以获得可帮助您解决许多常见打印机问题的信息和实用程序。

(Windows) 运行 [HP Print and Scan Doctor](#) 诊断并自动修复打印、扫描和复印问题。应用程序仅提供某些语言版本。

---

## HP 支持

有关最新的产品更新和支持信息，请访问打印机支持网站，网址为 [www.support.hp.com](http://www.support.hp.com)。HP 在线支持提供各种适用于您的打印机的选项。



**驱动程序和下载：** 下载软件驱动程序和更新，以及打印机包装盒中随附的产品手册和文档。



**HP 支持论坛：** 访问 HP 支持论坛，寻找常见问题的解答。您可以查看其他 HP 客户发布的问题，或注册并发布您自己的问题和评论。



**故障排除：** 使用 HP 在线工具检测您的打印机并查找建议的解决方案。

## 联系 HP

如果需要 HP 技术支持代表帮助您解决问题，请访问[技术支持联系网站](#)。保修期内的客户可免费使用以下联系选项（保修期外的客户使用 HP 代理帮助支持可能会收费）：



与 HP 支持代理在线聊天。



给 HP 支持代理打电话。

当联系 HP 技术支持时，请准备好提供以下信息：

- 产品名称（位于打印机上，例如 HP ENVY Photo 6200）。
- 产品编号（位于墨盒检修区域附近）



- 序列号（位于打印机的后部或底部）

## 注册打印机

注册只需要几分钟时间，注册后，您就可以获得更快速的服务、更高效的支持，以及产品支持提醒。如果您在安装软件时没有注册您的打印机，则可以在 <http://www.register.hp.com> 中立即注册。

## 其他保修选项

打印机的扩展服务项目要加收一定的费用。访问 [www.hp.com/support](http://www.hp.com/support)，选择您所在的国家/地区和语言，然后浏览适用于您的打印机的延长保修选项。



---

# A 技术信息

本节提供了有关 **HP ENVY Photo 6200 series** 的技术规格以及国际规范信息。

有关其他规格，请参阅 **HP ENVY Photo 6200 series** 随附的印刷文档。

本节包括以下主题：

- [HP 公司通告](#)
- [技术规格](#)
- [规范声明](#)
- [环保产品管理计划](#)

## HP 公司通告

此处包含的信息如有更改，恕不另行通知。

保留所有权利。除非版权法允许，否则在未经 HP 事先书面许可的情况下，严禁转载、改编或翻译本材料的内容。HP 产品与服务的全部保修条款在此类产品和服务附带的保修声明中均已列明。此处内容不代表任何额外保修。HP 对此处任何技术性 or 编辑性的错误或遗漏概不负责。

© Copyright 2019 HP Development Company, L.P.

Microsoft 和 Windows 是 Microsoft Corporation 在美国和/或其他国家/地区的注册商标或商标。

Bluetooth 是其所有者拥有的商标，HP Inc. 经授权得以使用。

# 技术规格

本节提供了 HP ENVY Photo 6200 series 的技术规格。有关详细的产品规格，请参阅 [www.hp.com/support](http://www.hp.com/support) 中的产品数据表。

- [系统要求](#)
- [环境规格](#)
- [打印规格](#)
- [扫描规格](#)
- [复印规格](#)
- [墨盒产能](#)
- [打印分辨率](#)

## 系统要求

有关软件和系统要求或未来操作系统发布和支持的信息，请访问 HP 在线支持网站：[www.hp.com/support](http://www.hp.com/support)。

## 环境规格

- 推荐的工作温度范围：15°C 到 32°C（59°F 到 90°F）
- 允许的工作温度范围：5°C 到 40°C（41°F 到 104°F）
- 湿度：20% 到 80% RH 无冷凝（推荐）；25°C 最高露点
- 不工作（存储）时的温度范围：-40°C 到 60°C（-40°F 到 140°F）
- 在电磁场强的区域，HP ENVY Photo 6200 series 的打印结果可能会稍微变形。
- HP 建议使用长度不超过 3 米 (10 英尺) 的 USB 电缆，以便将因潜在电磁场所导致的注入噪声降至最低。

## 打印规格

- 打印速度因文档的复杂程度而异。
- 方法：按需喷墨的热感应式喷墨打印
- 语言：PCL3 GUI

## 扫描规格

- 光学分辨率：高达 1200 dpi
- 硬件分辨率：高达 1200 x 1200 dpi
- 增强分辨率：高达 1200 x 1200 dpi
- 位深度：24 位彩色，8 位灰度（256 级灰度）

- 玻璃板的最大扫描尺寸： 21.6 x 29.7 厘米(8.5 x 11.7 英寸)
- 支持的文件类型： JPEG 和 PDF
- Twain 版本： 1.9

## 复印规格

- 数字图像处理。
- 最高复印份数视型号而异。
- 复印速度根据型号和文档复杂程度的不同而有所差异。

## 墨盒产能

有关墨盒估计产能的详细信息，请访问 [www.hp.com/go/learnaboutsupplies](http://www.hp.com/go/learnaboutsupplies)。

## 打印分辨率

有关支持的打印分辨率列表，请访问 [HP ENVY Photo 6200 series 支持网站 www.hp.com/support](http://www.hp.com/support)。

有关使用最大 dpi 打印的信息，请参阅[使用最大 dpi 进行打印](#)。

# 规范声明

HP ENVY Photo 6200 series 符合您的国家（地区）的产品规范要求。

本节包括以下主题：

- [管制型号标识号](#)
- [FCC 声明](#)
- [韩国用户须知](#)
- [适用于日本用户的 VCCI \(Class B\) 符合性声明](#)
- [日本用户有关电源线的须知](#)
- [德国的噪音排放声明](#)
- [欧盟管制通告](#)
- [可视显示屏工作区声明（德国）](#)
- [符合性声明](#)
- [无线产品规范信息](#)

## 管制型号标识号

为了便于识别，产品都有一个规格型号。本产品的规格型号为 **SNPRC-1701-03**。注意不要将此规格型号与产品的销售名称（如 HP ENVY Photo 6200 All-in-One series 等）或产品编号（如 K7G18A-K7G29A 等）相混淆。

## FCC 声明

The United States Federal Communications Commission (in 47 CFR 15.105) has specified that the following notice be brought to the attention of users of this product.

This equipment has been tested and found to comply with the limits for a Class B digital device, pursuant to Part 15 of the FCC Rules. These limits are designed to provide reasonable protection against harmful interference in a residential installation. This equipment generates, uses and can radiate radio frequency energy and, if not installed and used in accordance with the instructions, may cause harmful interference to radio communications. However, there is no guarantee that interference will not occur in a particular installation. If this equipment does cause harmful interference to radio or television reception, which can be determined by turning the equipment off and on, the user is encouraged to try to correct the interference by one or more of the following measures:

- Reorient or relocate the receiving antenna.
- Increase the separation between the equipment and the receiver.
- Connect the equipment into an outlet on a circuit different from that to which the receiver is connected.
- Consult the dealer or an experienced radio/TV technician for help.

For further information, contact: Manager of Corporate Product Regulations, HP Inc. 1501 Page Mill Road, Palo Alto, CA 94304, U.S.A.

Modifications (part 15.21)

The FCC requires the user to be notified that any changes or modifications made to this device that are not expressly approved by HP may void the user's authority to operate the equipment.

This device complies with Part 15 of the FCC Rules. Operation is subject to the following two conditions: (1) this device may not cause harmful interference, and (2) this device must accept any interference received, including interference that may cause undesired operation.

## 韩国用户须知

---

B급 기기 (가정용 방송통신기자재)	이 기기는 가정용(B급) 전자파적합기기로서 주로 가정에서 사용하는 것을 목적으로 하며, 모든 지역에서 사용할 수 있습니다.
------------------------	--

---

## 适用于日本用户的 VCCI (Class B) 符合性声明

この装置は、クラス B 情報技術装置です。この装置は、家庭環境で使用することを目的としていますが、この装置がラジオやテレビジョン受信機に近接して使用されると、受信障害を引き起こすことがあります。取扱説明書に従って正しい取り扱いをして下さい。

VCCI-B

## 日本用户有关电源线的须知

製品には、同梱された電源コードをお使い下さい。

同梱された電源コードは、他の製品では使用出来ません。

## 德国的噪音排放声明

Geräuschemission

LpA < 70 dB am Arbeitsplatz im Normalbetrieb nach DIN 45635 T. 19

## 欧盟管制通告



带有 CE 标记的产品符合以下一个或多个适用的欧盟指令：

R&TTE 指令 1999/5/EC（于 2017 年更换为 RED 2014/53/EU）； 低压指令 2014/35/EU； EMC 指令 2014/30/EU； 生态设计指令 2009/125/EC； RoHS 指令 2011/65/EU

通过适用的欧洲协调标准来评估是否符合这些指令。

可在以下网站上获取完整的“一致性声明”：

[www.hp.eu/certificates](http://www.hp.eu/certificates)（请使用规格标签上的产品型号名称或其规格型号 (RMN) 进行搜索）。

关于法规问题的联系地址为：HP Deutschland GmbH, HQ-TRE, 71025, Boeblingen, Germany。


## 具有无线功能的产品

### EMF

- 本产品符合有关射频辐射曝光的国际准则 (ICNIRP)。

如果它包含无线电收发设备，则在正常的使用中，20 厘米的间距可确保射频曝光级别符合欧盟要求。

### 在欧洲的无线功能

- 对于使用 802.11 b/g/n 或蓝牙射频的产品：
  - 此产品在 2400 MHz 到 2483.5 MHz 之间的射频下工作，其发射功率为 20 dBm (100 mW) 或更低。
- 对于使用 802.11 a/b/g/n 射频的产品：
  -  **小心：** 在欧盟成员国、EFTA（冰岛、挪威、列支敦士登）和大多数其他欧洲国家/地区（如瑞士、土耳其、塞尔维亚共和国），5.15-5.35 GHz 频段的 IEEE 802.11x 无线 LAN 仅限室内使用。在室外使用此 WLAN 应用程序可能会对现有的无线电服务造成干扰问题。
  - 此产品在 2400 MHz 到 2483.5 MHz 之间、5170 MHz 到 5710 MHz 之间的射频下工作，其发射功率为 20 dBm (100 mW) 或更低。

## 可视显示屏工作区声明（德国）

### GS-Erklärung (Deutschland)

Das Gerät ist nicht für die Benutzung im unmittelbaren Gesichtsfeld am Bildschirmarbeitsplatz vorgesehen. Um störende Reflexionen am Bildschirmarbeitsplatz zu vermeiden, darf dieses Produkt nicht im unmittelbaren Gesichtsfeld platziert werden.

# 符合性声明



## DECLARATION OF CONFORMITY according to ISO/IEC 17050-1 and EN 17050-1

DoC #: SNPRC-1701-03- R3 Original/en

**Manufacturer's Name:** HP Inc.  
**Manufacturer's Address:** HP Singapore (Private) Limited, 1 Depot Close, Singapore 109841

declare, under its sole responsibility that the product

**Product Name and Model:<sup>2)</sup>** HP ENVY Photo 6200 All-in-One Printer series  
**Regulatory Model Number:<sup>1)</sup>** SNPRC-1701-03  
**Product Options:** Please See ANNEX I

conforms to the following Product Specifications and Regulations:

### Safety

IEC 60950-1:2005 +A1:2009 +A2:2013  
EN 60950-1:2006 +A11:2009 +A1:2010 +A12:2011 +A2:2013  
EN 62479:2010  
EN 62311:2008

### EMC

CISPR 32:2015 /EN55032:2015 Class B  
CISPR 24:2010 / EN55024 :2010  
EN 61000-3-2:2014  
EN 61000-3-3:2013  
FCC CFR 47 Part 15 Class B  
ICES-003, Issue 6 Class B  
VCCI V-3:2015  
EN 301 489-1 V2.1.1:2017  
EN 301 489-17 V3.1.1:2017

### Spectrum

EN 300 328 V2.1.1 : 2016  
EN 301 893 V1.8.1 : 2015  
EN 301 893 V2.1.0 : 2017

### Ecodesign

Regulation (EC) No. 1275/2008  
ENERGY STAR® Qualified Imaging Equipment Operational Mode (OM) Test Procedure  
EN 50564:2011  
IEC 62301:2011

### RoHS

EN 50581:2012

The product herewith complies with the requirements of the Radio Equipment Directive 2014/53/EU, the Ecodesign Directive 2009/125/EC , the RoHS Directive 2011/65/EU and carries the **CE**-marking accordingly.

This device complies with part 15 of the FCC Rules. Operation is subject to the following two conditions:

(1) This device may not cause harmful interference, and (2) this device must accept any interference received, including interference that may cause undesired operation.

### Additional Information:

- 1) This product is assigned a Regulatory Model Number which stays with the regulatory aspects of the design. The Regulatory Model Number is the main product identifier in the regulatory documentation and test reports, this number should not be confused with the marketing name or the product numbers.
- 2) The Notified Body **National Technical Systems-Silicon Valley** with number **2155** performed a compliance assessment (according to Annex III, because of missing harmonized standards) and issued the EU-type examination certificate with ID: **A104712**
- 3) This product was tested in a typical HP environment, in conjunction with an HP host system.
- 4) This product uses a radio module with Regulatory Model Number SDGOB-1506 as needed to meet technical regulatory requirements for the countries/regions where this product will be sold.

Vancouver, WA  
30-05-2017

Uwe Voigt, Manager

Customer Assurance, Inkjet Business and Platform

### Local contact for regulatory topics only:

EU: HP Deutschland GmbH, HP HQ-TRE, 71025 Boeblingen, Germany  
U.S.: HP Inc., 1501 Page Mill Road, Palo Alto 94304, U.S.A. 650-857-1501

<http://www.hp.eu/certificates>



**DECLARATION OF CONFORMITY**  
according to ISO/IEC 17050-1 and EN 17050-1

**ANNEX I**

**Regulatory Model Number: SNPRC-1701-03**

**OPTIONS**

DESCRIPTION:*	OPTION RMN:*
Radio Module Number (2.4GHz, 5GHz, BLE)	SDGOB-1506
Power Supply (WW, excluding China and India)	F0V63-60012
Product Derivatives K7S18B,K7G21B,K7G21B,K7G25B,K7G25B K7S19B,K7G26B,K7G26B,K7S20B,K7S21B K7S22B,K7S23B,K7S24B,K7S25B,K7S26B K7S27B,K7S28B,K7S29B,K7S30B,Y0K06B Y0K07B,Y0K08B,Y0K09B,Y0K10B,Y0K11B Y0K12B	

**For non-EU countries only:**

DESCRIPTION:*	OPTION RMN:*
Power Supply (China and India)	F0V63-60013

\* Where X represents any alpha numeric character.

## 无线产品规范信息

本节包含有关无线产品的以下规范信息：

- [所受的射频辐射](#)
- [加拿大用户须知 \(5 GHz\)](#)
- [加拿大用户须知](#)

- [中国台湾用户须知](#)
- [日本用户须知](#)
- [韩国用户须知](#)
- [塞尔维亚用户须知 \(5 GHz\)](#)
- [中国台湾用户须知 \(5 GHz\)](#)
- [泰国用户须知 \(5 GHz\)](#)

## 所受的射频辐射

**⚠ CAUTION:** The radiated output power of this device is far below the FCC radio frequency exposure limits. Nevertheless, the device shall be used in such a manner that the potential for human contact during normal operation is minimized. This product and any attached external antenna, if supported, shall be placed in such a manner to minimize the potential for human contact during normal operation. In order to avoid the possibility of exceeding the FCC radio frequency exposure limits, human proximity to the antenna shall not be less than 20 cm (8 inches) during normal operation.

## 加拿大用户须知 (5 GHz)

**⚠ CAUTION:** When using IEEE 802.11a wireless LAN, this product is restricted to indoor use, due to its operation in the 5.15- to 5.25-GHz frequency range. The Industry Canada requires this product to be used indoors for the frequency range of 5.15 GHz to 5.25 GHz to reduce the potential for harmful interference to co-channel mobile satellite systems. High-power radar is allocated as the primary user of the 5.25- to 5.35-GHz and 5.65- to 5.85-GHz bands. These radar stations can cause interference with and/or damage to this device.

**⚠ ATTENTION:** Lors de l'utilisation du réseau local sans fil IEEE 802.11a, ce produit se limite à une utilisation en intérieur à cause de son fonctionnement sur la plage de fréquences de 5,15 à 5,25 GHz. Industrie Canada stipule que ce produit doit être utilisé en intérieur dans la plage de fréquences de 5,15 à 5,25 GHz afin de réduire le risque d'interférences éventuellement dangereuses avec les systèmes mobiles par satellite via un canal adjacent. Le radar à haute puissance est alloué pour une utilisation principale dans une plage de fréquences de 5,25 à 5,35 GHz et de 5,65 à 5,85 GHz. Ces stations radar peuvent provoquer des interférences avec cet appareil et l'endommager.

## 加拿大用户须知

Under Industry Canada regulations, this radio transmitter may only operate using an antenna of a type and maximum (or lesser) gain approved for the transmitter by Industry Canada. To reduce potential radio interference to other users, the antenna type and its gain should be so chosen that the equivalent isotropically radiated power (e.i.r.p.) is not more than that necessary for successful communication.

This device complies with Industry Canada licence-exempt RSS standard(s). Operation is subject to the following two conditions: (1) this device may not cause interference, and (2) this device must accept any interference, including interference that may cause undesired operation of the device.

**WARNING!** Exposure to Radio Frequency Radiation. The radiated output power of this device is below the Industry Canada radio frequency exposure limits. Nevertheless, the device should be used in such a manner that the potential for human contact is minimized during normal operation.

To avoid the possibility of exceeding the Industry Canada radio frequency exposure limits, human proximity to the antennas should not be less than 20 cm (8 inches).

Conformément au Règlement d'Industrie Canada, cet émetteur radioélectrique ne peut fonctionner qu'avec une antenne d'un type et d'un gain maximum (ou moindre) approuvé par Industrie Canada. Afin de réduire le brouillage radioélectrique potentiel pour d'autres utilisateurs, le type d'antenne et son gain doivent être choisis de manière à ce que la puissance isotrope rayonnée équivalente (p.i.r.e.) ne dépasse pas celle nécessaire à une communication réussie.

Cet appareil est conforme aux normes RSS exemptes de licence d'Industrie Canada. Son fonctionnement dépend des deux conditions suivantes : (1) cet appareil ne doit pas provoquer d'interférences nuisibles et (2) doit accepter toutes les interférences reçues, y compris des interférences pouvant provoquer un fonctionnement non souhaité de l'appareil.

**AVERTISSEMENT** relatif à l'exposition aux radiofréquences. La puissance de rayonnement de cet appareil se trouve sous les limites d'exposition de radiofréquences d'Industrie Canada. Néanmoins, cet appareil doit être utilisé de telle sorte qu'il doive être mis en contact le moins possible avec le corps humain.

Afin d'éviter le dépassement éventuel des limites d'exposition aux radiofréquences d'Industrie Canada, il est recommandé de maintenir une distance de plus de 20 cm entre les antennes et l'utilisateur.

## 中国台湾用户须知

低功率電波輻射性電機管理辦法

第十二條

經型式認證合格之低功率射頻電機，非經許可，公司、商號或使用者均不得擅自變更頻率、加大功率或變更設計之特性及功能。

第十四條

低功率射頻電機之使用不得影響飛航安全及干擾合法通信；經發現有干擾現象時，應立即停用，並改善至無干擾時方得繼續使用。

前項合法通信，指依電信法規定作業之無線電通信。低功率射頻電機須忍受合法通信或工業、科學及醫藥用電波輻射性電機設備之干擾。

## 日本用户须知

この機器は技術基準適合証明又は工事設計認証を受けた無線設備を搭載しています。

## 韩国用户须知

해당 무선설비는 전파혼신 가능성이 있으므로 인명안전과 관련된 서비스는 할 수 없음

(무선 모듈이 탑재된 제품인 경우)

## 塞尔维亚用户须知 (5 GHz)

Upotreba ovog uređaja je ogranična na zatvorene prostore u slučajevima koriscenja na frekvencijama od 5150-5350 MHz.

## 中国台湾用户须知 (5 GHz)

在 5.25-5.35 赫頻帶內操作之無線資訊傳輸設備，限於室內使用。

## 泰国用户须知 (5 GHz)

เครื่องวิทยุคมนาคมนี้มีระดับการแผ่คลื่นแม่เหล็กไฟฟ้าสอดคล้องตามมาตรฐานความปลอดภัยต่อสุขภาพของมนุษย์จากการใช้เครื่องวิทยุคมนาคมที่คณะกรรมการกิจการโทรคมนาคมแห่งชาติประกาศกำหนด

This radio communication equipment has the electromagnetic field strength in compliance with the Safety Standard for the Use of Radio Communication Equipment on Human Health announced by the National Telecommunications Commission.

# 环保产品管理计划

HP 致力于为用户提供高质量并符合环保标准的产品。本产品设计为可回收利用。在确保功能性和可靠性的同时，尽可能减少各种材料的使用数量。设计时使用不同的材料，以便于区分。使用普通工具可以很容易的找到、检修和卸下扣件和其他连接部件。优先级高的部件设计在设计上可以快速有效地进行检修、拆装和维修。有关详细信息，请访问 HP 的环保承诺网站：

[www.hp.com/hpinfo/globalcitizenship/environment](http://www.hp.com/hpinfo/globalcitizenship/environment)

- [环保提示](#)
- [欧盟委员会条例 1275/2008](#)
- [纸张](#)
- [塑料](#)
- [安全说明](#)
- [回收计划](#)
- [HP 喷墨耗材回收计划](#)
- [耗电量](#)
- [用户处理废弃设备](#)
- [化学物质](#)
- [限用物质标记存在条件声明（中国台湾）](#)
- [EPEAT](#)
- [中国台湾的电池处理](#)
- [欧盟电池指令](#)
- [加利福尼亚州高氯酸盐材料通知](#)
- [有害物质/元素及其含量表（中国）](#)
- [SEPA Ecolabel 用户信息（中国）](#)
- [用于打印机、传真和复印机的中国能源标签](#)

## 环保提示

HP 致力于帮助客户减少其对环境的影响。有关 HP 环保措施的详细信息，请访问“HP Eco Solutions”网站。

[www.hp.com/sustainableimpact](http://www.hp.com/sustainableimpact)

## 欧盟委员会条例 1275/2008

有关产品能耗数据，包括连接了所有有线网络端口并激活了所有无线网络端口时产品在联网待机下的能耗，请参阅 [www.hp.com/hpinfo/globalcitizenship/environment/productdata/itecodesktop-pc.html](http://www.hp.com/hpinfo/globalcitizenship/environment/productdata/itecodesktop-pc.html) 上产品 IT ECO Declaration 的 P14 节“Additional Information”（其他信息）

## 纸张

本产品适合使用符合 DIN 19309 和 EN 12281: 2002 标准的再生纸。

## 塑料

依据国际标准，凡超过 25 克的塑料零件上都有标记，便于在产品寿命终止时识别可回收的塑料。

## 安全说明

可访问 [www.hp.com/go/ecodata](http://www.hp.com/go/ecodata) 获取安全说明、产品安全和环境信息或来函索取这些信息。

## 回收计划

HP 在许多国家/地区提供了越来越多的产品回收和循环使用计划，并与世界各地的一些大型电子回收中心结成合作伙伴关系。HP 通过再次销售其某些最受欢迎的产品来节约资源。有关 HP 产品的更多回收信息，请访问：

[www.hp.com/recycle](http://www.hp.com/recycle)

## HP 喷墨耗材回收计划

HP 致力于保护环境。许多国家/地区都实行了 HP 喷墨耗材回收计划，您可以免费回收已使用的墨盒。有关详细信息，请访问下列网站：

[www.hp.com/recycle](http://www.hp.com/recycle)

## 耗电量

标有 ENERGY STAR®（能源之星®）徽标的 HP 打印和成像设备符合美国环保署的规范。以下标记将出现在符合 ENERGY STAR（能源之星）规范的成像产品上：



符合 ENERGY STAR（能源之星）规范的其他成像产品型号信息在以下位置列出：[www.hp.com/go/energystar](http://www.hp.com/go/energystar)

## 用户处理废弃设备



此符号表示请不要将您的产品与其他生活垃圾一起处理。相反，您应该保护人类健康和环境，将废弃设备移交到指定回收点对其进行处理，以便回收废弃的电子电机设备。有关详细信息，请联系您的生活垃圾处理服务，或访问 <http://www.hp.com/recycle>。

## 化学物质

HP 会根据需要为用户提供有关产品中所含化学物质的信息，以遵从法律要求，如 REACH（*欧盟执委会和欧盟理事会法规 EC 第 1907/2006 号*）。可从以下网站查找有关此产品的化学物质信息报告：  
[www.hp.com/go/reach](http://www.hp.com/go/reach)。

## 限用物质标记存在条件声明（中国台湾）

### 限用物質含有情況標示聲明書

#### Declaration of the Presence Condition of the Restricted Substances Marking

單元 Unit	限用物質及其化學符號					
	Restricted substances and its chemical symbols					
	鉛 Lead (Pb)	汞 Mercury (Hg)	鎘 Cadmium (Cd)	六價鉻 Hexavalent chromium (Cr <sup>+6</sup> )	多溴聯苯 Polybrominat ed biphenyls (PBB)	多溴二苯醚 Polybrominat ed diphenyl ethers (PBDE)
外殼和紙匣 (External Casings and Trays)	0	0	0	0	0	0
電線 (Cables)	0	0	0	0	0	0
印刷電路板 (Printed Circuit Boards)	—	0	0	0	0	0
列印引擎(Print Engine)	—	0	0	0	0	0
列印機組件 (Print Assembly)	—	0	0	0	0	0
噴墨印表機墨水匣 (Print Supplies)	0	0	0	0	0	0
列印機配件 (Print Accessory)	—	0	0	0	0	0

備考 1. “超出 0.1 wt %” 及 “超出 0.01 wt %” 係指限用物質之百分比含量超出百分比含量基準值。

Note 1: “Exceeding 0.1 wt %” and “exceeding 0.01 wt %” indicate that the percentage content of the restricted substance exceeds the reference percentage value of presence condition.

備考 2. “0” 係指該項限用物質之百分比含量未超出百分比含量基準值。

Note 2: “0” indicates that the percentage content of the restricted substance does not exceed the percentage of reference value of presence.

備考 3. “—” 係指該項限用物質為排除項目。

Note 3: The “—” indicates that the restricted substance corresponds to the exemption.

若要存取產品的最新使用指南或手冊，請前往 [www.support.hp.com](http://www.support.hp.com)。選取 **搜尋您的產品**，然後依照 畫面上的指示繼續執行。

To access the latest user guides or manuals for your product, go to [www.support.hp.com](http://www.support.hp.com). Select **Find your product**, and then follow the onscreen instructions.



## EPEAT

Most HP products are designed to meet EPEAT. EPEAT is a comprehensive environmental rating that helps identify greener electronics equipment. For more information on EPEAT go to [www.epeat.net](http://www.epeat.net). For information on HP's EPEAT registered products go to [www.hp.com/hpinfo/globalcitizenship/environment/pdf/epeat\\_printers.pdf](http://www.hp.com/hpinfo/globalcitizenship/environment/pdf/epeat_printers.pdf).

## 中国台湾的电池处理



廢電池請回收

## 欧盟电池指令



本产品包含的电池用于维护实时时钟或产品设置的数据完整性，可以一直用到本产品报废。任何维修或更换此电池的行为均需由合格的维修技术人员进行。

## 加利福尼亚州高氯酸盐材料通知

Perchlorate material - special handling may apply. See: [www.dtsc.ca.gov/hazardouswaste/perchlorate](http://www.dtsc.ca.gov/hazardouswaste/perchlorate)

This product's real-time clock battery or coin cell battery may contain perchlorate and may require special handling when recycled or disposed of in California.

## 有害物质/元素及其含量表（中国）

产品中有害物质或元素的名称及含量

根据中国《电器电子产品有害物质限制使用管理办法》



部件名称	有害物质					
	铅 (Pb)	汞 (Hg)	镉 (Cd)	六价铬 (Cr(VI))	多溴联苯 (PBB)	多溴二苯醚 (PBDE)
外壳和托盘	○	○	○	○	○	○
电线	○	○	○	○	○	○
印刷电路板	X	○	○	○	○	○
打印系统	X	○	○	○	○	○
显示器	X	○	○	○	○	○
喷墨打印机墨盒	○	○	○	○	○	○
驱动光盘	X	○	○	○	○	○
扫描仪	X	○	○	○	○	○
网络配件	X	○	○	○	○	○
电池板	X	○	○	○	○	○
自动双面打印系统	○	○	○	○	○	○
外部电源	X	○	○	○	○	○

本表格依据 SJ/T 11364 的规定编制。

○：表示该有害物质在该部件所有均质材料中的含量均在 GB/T 26572 规定的限量要求以下。

X：表示该有害物质至少在该部件的某一均质材料中的含量超出 GB/T 26572 规定的限量要求。

此表中所有名称中含“X”的部件均符合中国 RoHS 达标管理目录限用物质应用例外清单的豁免。

此表中所有名称中含“X”的部件均符合欧盟 RoHS 立法。

注：环保使用期限的参考标识取决于产品正常工作的温度和湿度等条件。

## SEPA Ecolabel 用户信息（中国）

中国环境标识认证产品用户说明

噪声大于 63.0 dB(A) 的办公设备不宜放置于办公室内，请在独立的隔离区域使用。

如需长时间使用本产品或打印大量文件，请确保在通风良好的房间内使用。

如您需要确认本产品处于零能耗状态，请按下电源关闭按钮，并将插头从电源插座断开。

您可以使用再生纸，以减少资源耗费。

## 用于打印机、传真和复印机的中国能源标签

### 复印机、打印机和传真机能源效率标识实施规则

依据“复印机、打印机和传真机能源效率标识实施规则”，该打印机具有中国能效标识。标识上显示的能效等级和操作模式值根据“复印机、打印机和传真机能效限定值及能效等级”标准（“GB 21521”）来确定和计算。

#### 1. 能效等级

产品能效等级分 3 级，其中 1 级能效最高。能效限定值根据产品类型和打印速度由标准确定。能效等级则根据基本功耗水平以及网络接口和内存等附加组件和功能的功率因子之和来计算。

#### 2. 能效信息

喷墨打印机

##### — 操作模式功率

睡眠状态的能耗按照 GB 21521 的标准来衡量和计算。该数据以瓦特 (W) 表示。

##### — 待机功率

待机状态是产品连接到电网电源上功率最低的状态。该状态可以延续无限长时间，且使用者无法改变此状态下产品的功率。对于“成像设备”产品，“待机”状态通常相当于“关闭”状态，但也可能相当于“准备”状态或者“睡眠”状态。该数据以瓦特 (W) 表示。

##### — 睡眠状态预设延迟时间

出厂前由制造商设置的时间决定了该产品在完成主功能后进入低耗模式（例如睡眠、自动关机）的时间。该数据以分钟表示。

##### — 附加功能功率因子之和

网络接口和内存等附加功能的功率因子之和。该数据以瓦特 (W) 表示。

标识上显示的能耗数据是根据典型配置测量得出的数据，此类配置包含登记备案的打印机依据复印机、打印机和传真机能源效率标识实施规则所选的所有配置。因此，该特定产品型号的实际能耗可能与标识上显示的数据有所不同。

要了解规范的更多详情，请参考最新版的 GB 21521 标准。

# 索引

- A**
  - 按钮, 控制面板 9
  - 按钮, 控制面板 9
- B**
  - 帮助按钮 10
  - 保修 106
  - 报告
    - Web 访问 100
    - 诊断 100
  - 背部检修板
    - 插图 8
  - 玻璃板, 扫描仪
    - 定位 7
    - 清洁 102
- C**
  - 出纸盒
    - 定位 7
- D**
  - 打印
    - 打印规格 109
    - 排解 97
    - 双面打印 31
    - 诊断页 100
  - 打印机控制面板
    - 定位 7
    - 网络设置 66
  - 打印机软件 (Windows)
    - 打开 21, 72
    - 关于 72
  - 打印机状态报告
    - 信息 100
  - 打印质量报告 100
  - 电源
    - 排除故障 97
    - 电源输入, 定位 8
- 多次送纸, 故障排除 80
- E**
  - EWS. 请参阅 嵌入式 Web 服务器
- F**
  - 辅助功能 3
  - 复印
    - 规格 110
- G**
  - 更换墨盒 55
  - 故障排除
    - 嵌入式 Web 服务器 75
  - 管制声明
    - 管制型号标识号 111
  - 规范声明 111
  - 规范信息 115
- H**
  - HP 实用程序 (OS X 和 macOS)
    - 打开 73
  - 环境
    - 环保产品管理计划 119
    - 环境规格 109
  - 回收
    - 墨盒 120
- I**
  - IP 地址
    - 检查打印机 75
  - IP 设置 66
- J**
  - 技术信息
    - 打印规格 109
    - 复印规格 110
    - 环境规格 109
- 扫描规格 109
- 系统要求 109
- 接头, 定位 8
- 介质
  - 双面打印 31
- K**
  - 客户支持
    - 保修 106
  - 控制面板
    - 按钮 9
    - 功能 9
    - 指示灯 9
    - 状态图标 9
- L**
  - 两面打印 31
  - 两面, 打印 31
- M**
  - 墨盒 8, 57
    - 部件号 57
    - 定位 8
    - 更换 55
    - 检查墨水量 54
    - 提示 53
  - 墨盒检修门, 定位 8
  - 墨盒托架
    - 清除托架卡纸 79
  - 墨水量, 检查 54
- O**
  - OS X 和 macOS
    - HP 实用程序 73
- P**
  - 排除故障
    - 电源 97

## 排解

- HP Smart 99
- 不从纸盒进纸 80
- 打印 97
- 打印机状态报告 100
- 多页取纸 80
- 控制面板帮助系统 98
- 送纸问题 80
- 歪斜纸张 80
- 网络配置页 100

## Q

### 嵌入式 Web 服务器

- Webscan 45
- 打开 74
- 故障排除, 无法打开 75
- 关于 74

### 清洁

- 扫描仪玻璃板 102
- 外壳 102

## R

### 软件

- Webscan 45
- 扫描 42

## S

### 扫描

- 扫描规格 109
- 通过 Webscan 45

### 扫描仪玻璃板

- 定位 7
- 清洁 102

### 设置

- 网络 66

### 视图

- 网络设置 66

- 双面打印 31
- 送纸问题, 故障排除 80

## U

### USB 连接

- 端口, 定位 7
- 端口, 定位 8

## W

- Webscan 45
- Web 服务信息页 100
- 歪斜, 故障排除
- 打印 80

## 网络

- IP 设置 66
- 接头插图 8
- 设置, 更改 66
- 视图和打印设置 66
- 无线设置 100
- 无线通信设置 62

### 网站

- 辅助功能信息 3

### 维护

- 更换墨盒 55
- 检查墨水量 54
- 清洁 102
- 诊断页 100

### 无线电干扰

- 规范信息 115

### 无线通信

- 规范信息 115
- 设置 62

## X

- 系统要求 109

## Y

### 原件被卡

- 忌用的纸张 13
- 清除 77

## Z

- 诊断页 100

### 纸盒

- 定位 7
- 排解进纸问题 80
- 清除卡纸 77
- 纸张宽度导轨插图 7

### 纸张

- HP, 订购 13
- 排解进纸问题 80
- 清除卡纸 77
- 歪斜纸张 80
- 选择 13

- 指示灯, 控制面板 9

### 状态

- 网络配置报告 100

- 状态图标 9