



# Användarhandbok

© Copyright 2017 HP Development Company, L.P.

HDMI, HDMI-logotypen och High-Definition Multimedia Interface är varumärken eller registrerade varumärken som tillhör HDMI Licensing LLC. Windows är antingen ett registrerat varumärke eller ett varumärke som tillhör Microsoft Corporation i USA och/eller andra länder.

Den här informationen kan ändras utan föregående meddelande. Garantiansvar för HP:s produkter och tjänster definieras i de garantibegränsningar som medföljer sådana produkter och tjänster. Ingenting i denna text ska anses utgöra ytterligare garantiåtaganden. HP ansvarar inte för tekniska fel, redigeringsfel eller för avsaknad av information i denna text.


Första utgåvan: Augusti 2017


Dokumentets artikelnummer: 928103-101

## Om den här handboken


Den här guiden ger information om bildskärmsfunktioner, installation av bildskärmen, användning av programvaran och tekniska specifikationer.

---

 **VARNING:** Den här texten ger information om att allvariga personskador eller dödsfall kan uppstå om instruktionerna inte följs.

 **VIKTIGT:** Den här typen av text visar att utrustningen kan skadas eller information kan förloras om inte föreskrifterna följs.

 **OBS!** Den här typen av text ger viktig kompletterande information.

 **TIPS:** Den här typen av text innehåller praktiska tips.

---

**HDMI**™  
HIGH-DEFINITION MULTIMEDIA INTERFACE

Denna produkt innehåller HDMI-teknik.



---

# Innehåll


<b>1 Komma igång</b> .....	<b>1</b>
Viktig säkerhetsinformation .....	1
Produktens funktioner och komponenter .....	2
Funktioner .....	2
Komponenter på framsidan .....	3
Komponenter på baksidan .....	4
Installera bildskärmen .....	5
Var försiktig när du ställer upp bildskärmen .....	5
Montera bildskärmens stativ .....	5
Montera bildskärmen .....	6
Ta av bildskärmsstativet .....	6
Montera VESA-fästet .....	7
Ansluta kablarna .....	8
Justera bildskärmen .....	11
Installera ett säkerhetslås .....	12
Slå på bildskärmen .....	13
HP-policy för vattenstämpel och bildinbränning .....	13
<b>2 Använda bildskärmen</b> .....	<b>14</b>
Programvara och programverktyg .....	14
Informationsfilen .....	14
Bildfärgsmatchningsfilen .....	14
Installera INF- och ICM-filerna .....	14
Installera från skivan (tillgänglig i vissa regioner) .....	14
Ladda ned från internet .....	15
Använda skärmmenyn (OSD) .....	15
Tilldela funktionsknapparna .....	16
Justera svagt blåljusläge .....	17
Använda automatiskt viloläge .....	17
<b>3 Support och felsökning</b> .....	<b>18</b>
Lös vanliga problem .....	18
Knapplåsning .....	19
Produktsupport .....	19
Förberedelser innan du ringer teknisk support .....	19
Hitta serienumret och produktumret .....	20

<b>4 Underhåll av bildskärmen .....</b>	<b>21</b>
Underhållsriktlinjer .....	21
Rengöra bildskärmen .....	22
Transport av bildskärmen .....	22
<b>Bilaga A Tekniska specifikationer .....</b>	<b>23</b>
Förinställda bildskärmsupplösningar .....	24
Ange användarlägen .....	25
Energisparfunktion .....	25
<b>Bilaga B Hjälpmedel .....</b>	<b>26</b>
Hjälpmedel som stöds .....	26
Kontakta support .....	26

# 1 Komma igång

## Viktig säkerhetsinformation


Med bildskärmen medföljer en strömsladd. Om du använder en annan sladd, ska du endast använda en strömkälla och en kontakt som är lämplig för den här bildskärmen. För information om vilken strömkabel du bör använda med bildskärmen, se *Produktmeddelanden* som finns på optiska skivan, om en sådan medföljer, eller i dokumentationspaketet.

 **VARNING:** Så här minskar du risken för personskada och skada på utrustningen:

- Anslut strömkabeln till ett eluttag som är lätt att komma åt.
- Bryt strömmen till datorn genom att dra ur strömkabeln ur eluttaget.
- Om strömkabeln har en jordad kontakt med 3 stift, koppla kabeln till ett jordat uttag för 3 stift. Inaktivera inte strömkabelns jordningsstift (t.ex. genom att ansluta en tvåstiftsadapter). Jordningen är en viktig säkerhetsfunktion.

För din egen säkerhet, placera inga föremål på nätsladdar eller kablar. Ordna dem så att ingen råkar snubbla över dem eller trampa på dem. Dra inte i sladdar eller kablar. Ta tag i kontakten när du drar ut kabeln ur eluttaget.


Du kan minska risken för allvarlig skada genom att följa råden i *Säkerhet och arbetsmiljö*. Den beskriver hur arbetsstationen lämpligast ska se ut, kroppsställning och hälso- och arbetsvanor för datoranvändare, samt ger också viktig information om elektrisk och mekanisk säkerhet. Handboken finns på webben på <http://www.hp.com/ergo>.

 **VIKTIGT:** Skydda bildskärmen och datorn genom att ansluta alla nätsladdar för datorn och kringutrustningen (till exempel bildskärm, skrivare och skanner) till ett överspänningsskydd, till exempel en förgreningsdosa med överspänningsskydd eller UPS (Uninterruptible Power Supply). Det är inte alla grenuttag som har överspänningsskydd; det ska vara specifikt utmärkt på uttaget att det har denna funktion. Använd ett grenuttag vars tillverkare erbjuder ersättning vid skada så att du kan få ny utrustning om överspänningsskyddet inte fungerar.

Använd en ändamålsenlig möbel av adekvat storlek som är gjord för att hålla för din HP LCD-bildskärm.

 **VARNING:** LCD-skärmar som placeras på olämpligt sätt på byråer, bokhyllor, skrivbord, högtalare eller vagnar kan falla av och orsaka personskada.

Var noga med att dra LCD-bildskärmens alla sladdar och kablar så att ingen kan dra och rycka i dem eller snubbla på dem.

 **OBS!** Den här produkten passar utmärkt för underhållningssyften. Överväg att placera bildskärmen i en kontrollerad och väl upplyst miljö för att undvika störande reflexer från omgivningsljus och blanka ytor.

# Produktens funktioner och komponenter

## Funktioner

Skärmegenskaperna omfattar följande:

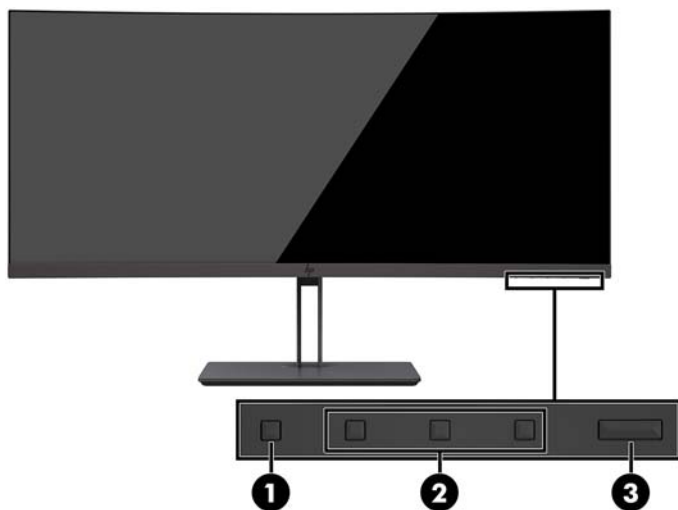
- Krökt 2300r-skärm på 95,29 cm (37,5 tum) med en upplösning på 3840 x 1600, Ultra-Wide Quad High Definition (UWQHD) med bakgrundsbelyst skärm samt helskämsstöd för lägre upplösningar
- Behaglig att titta på både sittande och stående, eller när du flyttar dig från ena sidan av skärmen till den andra
- Funktioner för vridning och höjdjustering
- HDMI-videoingång (High-Definition Multimedia Interface)
- DisplayPort-videoingång
- USB Type-C-port som stöder en strömförsörjning upp till 65 watt och DisplayPort Alternate Mode
- USB 3.0-hubb med tre portar
- Jack för ljudutgång (hörlurar)
- Inbyggda premiumhögtalare
- Plug-and-play-funktion om operativsystemet stöder detta
- Skärminställningar på flera språk för enkel konfigurering och skärmoptimering
- Programmet HP Display Assistant för justering av bildskärmsinställningar och aktivering av stölskyddsfunktionerna
- HDCP (High-Bandwidth Digital Content Protection) används på alla digitala ingångar
- Optisk skiva med programvara och dokumentation medföljer bildskärmen i vissa regioner och innehåller bildskärmsdrivrutiner och produktdokumentation
- VESA-monteringsfäste för att montera bildskärmen på ett väggfäste eller en svängarm
- Inställningar för svagt blåljusläge för att skapa en mer avslappnande och mindre stimulerande bild



**OBS!** Säkerhetsföreskrifter och regulatorisk information finns i *Produktmeddelanden* på den optiska skivan (om en sådan medföljer) eller i dokumentationspaketet. Om du vill se vilka uppdateringar som gjorts i användarhandboken för din produkt ska du gå till <http://www.hp.com/support>. Välj **Hitta din produkt** och följ sedan anvisningarna på skärmen.



## Komponenter på framsidan



Komponent	Funktion
1 Knappen Menu (Meny)	Tryck på den här knappen för att öppna skärmmenyn, välja ett alternativ på skärmmenyn eller stänga skärmmenyn.
2 Function buttons (Funktionsknappar)	Använd knapparna för att navigera i skärmmenyn utifrån de indikatorlampor som tänds ovanför knapparna när skärmmenyn är öppen. <b>OBS!</b> Du kan konfigurera om funktionsknapparna i skärmmenyn för att snabbt välja de åtgärder som oftast används. Mer information finns i <a href="#">Tilldela funktionsknapparna på sidan 16</a> .
3 Power button (Strömknappen)	Tryck på knappen för att starta eller stänga av bildskärmen. När bildskärmen är på lyser strömlampan ovanför strömknappen. <b>OBS!</b> Se till att huvudströmbrytaren på bildskärmens baksida står i läget ON (På).


## Komponenter på baksidan



Komponent	Funktion
1 Huvudströmbrytare	Stänger av all ström till bildskärmen. <b>OB!</b> Genom att ställa brytaren på Off ges den lägsta effekten till bildskärmen när den inte används.
2 Strömkontakt	Anslutning till nätström.
3 HDMI port	Ansluter HDMI-kabeln till källanheten.
4 DisplayPort port	Ansluter DisplayPort-kabeln till källanheten.
5 Jack för ljudutgång (hörlurar)	Ansluter stereohögtalare, hörlurar, hörsnäckor, ett headset eller en TV-ljudkabel (tillval). <b>WARNING:</b> Minska risken för hörselskador genom att sänka volymen innan du använder hörlurar, hörsnäckor eller headset. Mer information om säkerhet finns i Produktmeddelanden som medföljer på skivan, om en sådan medföljer produkten.
6 USB Type-A-portar (2) (nedströms)	Anslutning av USB-enhet.
7 Plats för säkerhetskabel	Anslutning av säkerhetskabel till ett fast föremål.
8 USB Type-A-port med batteriladdning 1.2 (nedströms)	Anslutning av USB Type-A-kabel till källanheten.
9 USB Type-C-port (uppströms)	Anslutning av USB Type-C-kabeln till källanheten. <b>OB!</b> USB Type-C-porten kan också användas som en uppströms USB-port när den ansluts till en USB Type-C-källanhet. USB Type C-porten kan användas som en ljud-/videotingång för DisplayPort, som en uppströms USB 3.0-anslutning eller för att leverera upp till 65 watt till en enhet. Uteffekter är 5 V/12 V/20 V för 15 W uteffekt.

## Installera bildskärmen


Inför installationen av bildskärmen ska du kontrollera att strömmen till bildskärm, datorsystem och eventuell kringutrustning är avstängd. Gå därefter igenom följande anvisningar.

 **OBS!** Kontrollera att huvudströmbrytaren på bildskärmens baksida är avstängd. Huvudströmbrytaren stänger av all ström till bildskärmen.

## Var försiktig när du ställer upp bildskärmen

Förhindra skada på bildskärmen genom att inte röra vid LCD-panelens yta. Om du trycker på panelen kan detta orsaka färgavvikelser eller att de flytande kristallerna hamnar i oordning. Om detta sker återgår inte bildskärmen till normalt skick.

## Montera bildskärmens stativ

 **VIKTIGT:** Skärmen är ömtålig. Undvik att vidröra eller att trycka på skärmen; det kan orsaka skador.

Lägg inte bildskärmen med framsidan nedåt när du monterar stativet. Om skärmen placeras med framsidan nedåt kan påfrestningen bli för stor med skador på bildskärmen som följd.


 **TIPS:** Tänk på skärmens placering eftersom speglingar från omgivningsljus och ljusa ytor kan störa.


1. Ta bort stativet från lådan.
2. Sätt fast krokarna överst på stativplattan i hålen (1) på baksidan av bildskärmen.
3. Vrid stativfoten uppåt och mot bildskärmen (2) tills plattan klickar på plats.



## Montera bildskärmen

Bildskärmspanelen kan monteras på en vägg, en svängarm eller någon annan monteringsanordning.

 **OBS!** Apparaten är avsedd att monteras med ett UL- eller CSA-klassat väggmonteringsfäste.


 **VIKTIGT:** Den här bildskärmen uppfyller VESA-standarderna för 100 mm skruvhål för montering. För montering av en lösning från en annan tillverkare på bildskärmen krävs fyra 4 mm, 10 mm långa skruvar med 0,7-gänga. Använd aldrig längre skruvar eftersom de kan skada bildskärmen. Det är viktigt att kontrollera att tillverkarens monteringslösning överensstämmer med VESA-standarderna och är godkänd för att klara bildskärmens vikt. För att få bästa möjliga prestanda är det viktigt att använda den ström- och videokabel som medföljer bildskärmen.

## Ta av bildskärmsstativet

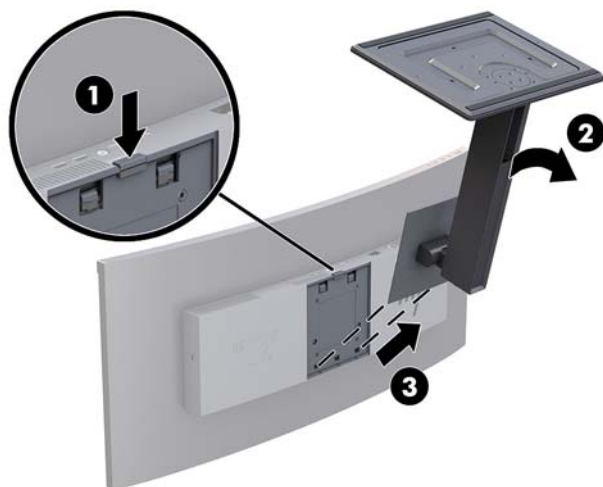
 **VIKTIGT:** Stäng av strömmen och dra ur alla kablar ur bildskärmen innan den demonteras.

Lägg inte bildskärmen med framsidan nedåt när du tar bort stativet. Om skärmen placeras med framsidan nedåt kan påfrestningen bli för stor med skador på bildskärmen som följd.

1. Koppla ur och ta bort alla kablar från bildskärmen.
2. Placera bildskärmen på en plan yta med stativets undersida uppåt.

 **VIKTIGT:** Skärmen är ömtålig. Undvik att vidröra eller att trycka på skärmen; det kan orsaka skador.

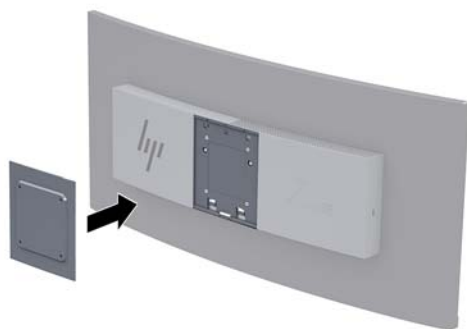
3. Tryck ned frigöringssparren (1) och luta stativfoten bort från bildskärmen (2).
4. Skruva loss krokarna överst på stativet och lyft bort stativet från bildskärmen (3).



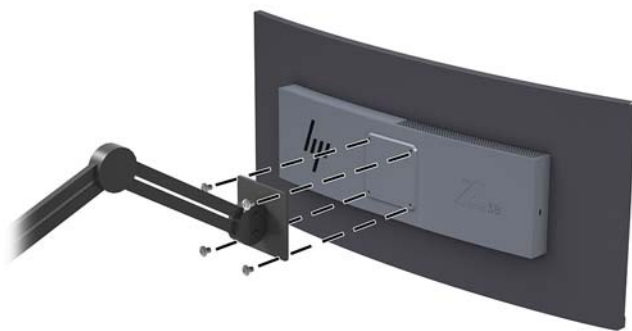
## Montera VESA-fästet

VESA-monteringsfästet medföljer bildskärmen och används för att montera bildskärmen på en vägg, svängarm eller annan monteringsanordning.


1. Ta av bildskärmsstativet. Se [Ta av bildskärmsstativet på sidan 6](#).
2. Placera VESA-fästet så att anslutningsfliken på fästet passas in med uttaget på bildskärmen.
3. Tryck fast VESA-fästet på bildskärmen tills det klickar på plats.



4. Om du vill montera bildskärmen på en svängarm eller annan monteringsanordning sätter du i fyra skruvar genom hålen på monteringsanordningen och genom skruvhålen på VESA-fästet.




---

 **VIKTIGT:** Följ anvisningarna från tillverkaren av monteringsfästet när du monterar bildskärmen på en vägg eller svängarm.


**VIKTIGT:** För optimal bildskärmsprestanda och skärpa bör du inte vrida bildskärmen 90 grader till stående orientering.

---

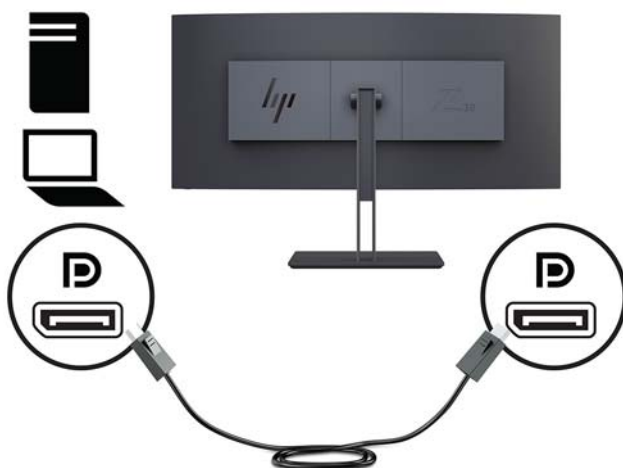
## Ansluta kablarna

 **OBS!** Bildskärmen levereras med ett urval av kablar. Alla kablar som visas i det här avsnittet följer inte med bildskärmen.

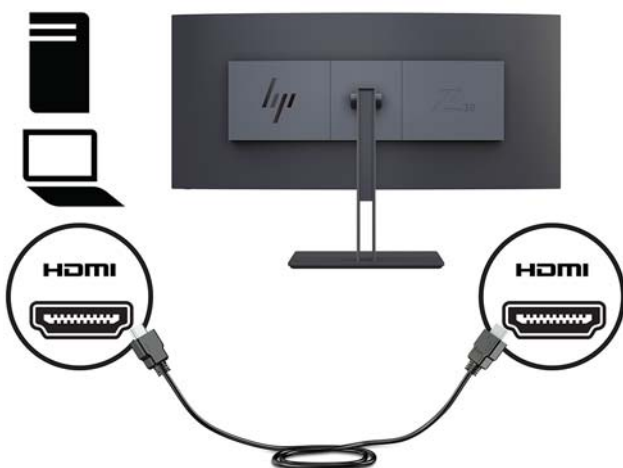
1. Placera bildskärmen på en lämplig, välventilerad plats i närheten av datorn.
2. Anslut en videokabel.

 **OBS!** Bildskärmen fastställer automatiskt vilka ingångar som har giltiga videosignaler. Du kan välja ingång via skärmen genom att trycka på knappen **Menu** (Meny) och välja **Input Control** (Inmatningskontroll).

- Anslut ena änden av en DisplayPort-kabel till DisplayPort-porten på bildskärmens baksida och den andra änden till en DisplayPort-port på källanheten.




- Anslut ena änden av en HDMI-kabel till HDMI-porten på bildskärmens baksida och den andra änden till källanheten.

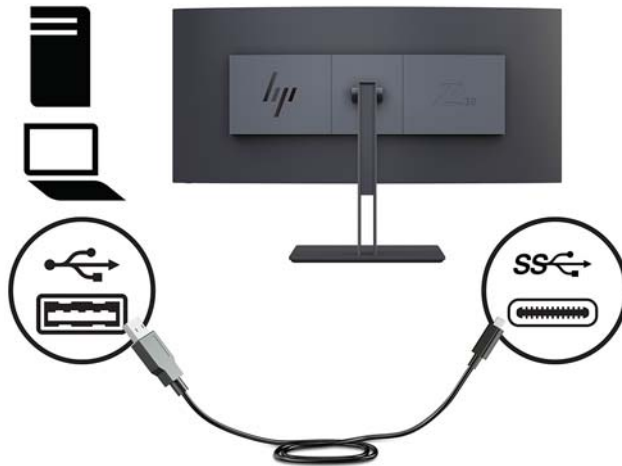


3. Anslut Type-C-ändan på en USB-kabel till USB Type-C-porten på sidan av bildskärmen och den andra änden till en USB Type-A-port på källanheten.


---

 **OBS!** Du måste koppla USB-hubbens uppströmskabel från datorn till bildskärmen för att aktivera bildskärmens USB-portar.

---



---

 **OBS!** För att ställa in videoindatakällan på USB-C trycker du på knappen Menu (Meny) på framsidan av bildskärmen. Välj **Input Control** (Inmatningskontroll) och välj sedan **USB-C Configuration** (Konfiguration av USB-C).

- Välj alternativet **3840 × 1600 vid 60 Hz + USB 2.0** för högre vertikal uppdateringsfrekvens och lägre USB-hastighet.

Eller

- Välj alternativet **3840 × 1600 vid 30 Hz + USB 3.0** för lägre vertikal uppdateringsfrekvens och högre USB-hastighet.
-

4. Anslut ena änden av strömsladden till bildskärmen och den andra änden till ett jordat eluttag.



---

**⚠ VARNING:** Så här minskar du risken för elektriska stötar eller skada på utrustningen:

Ta aldrig bort strömsladdens jordkontakt. Jordningen fyller en viktig säkerhetsfunktion.

Anslut strömkabeln till ett jordat eluttag som är lätt att komma åt.

Bryt strömmen till utrustningen genom att dra ur strömsladden ur eluttaget.

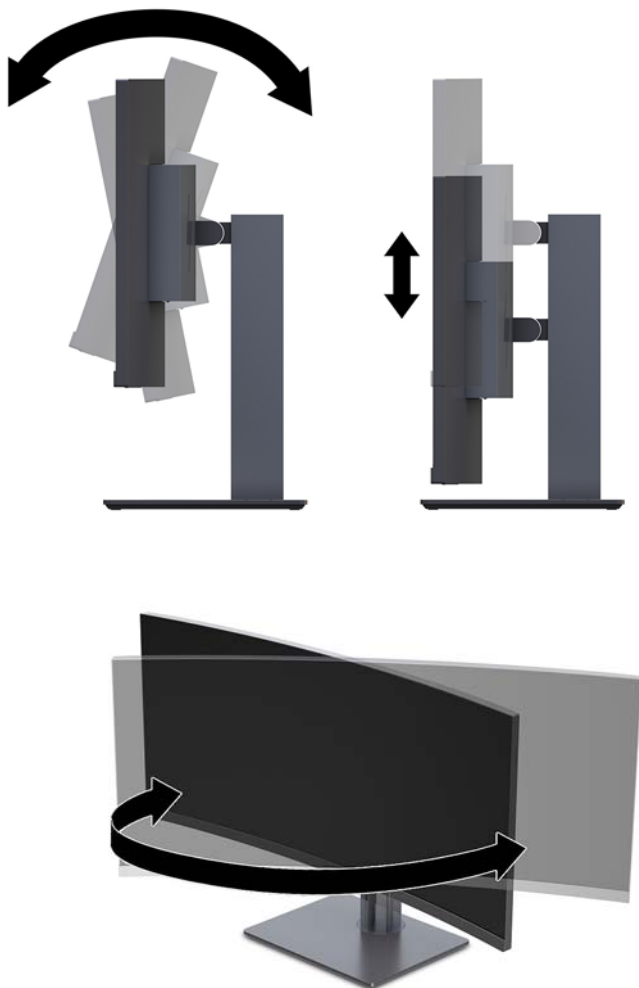
För din egen säkerhet, placera inga föremål på nätsladdar eller kablar. Ordna dem så att ingen råkar snubbla över dem eller trampa på dem. Dra inte i sladdar eller kablar. Ta tag i kontakten när du drar ut den ur vägguttaget.

---



## Justera bildskärmen

Du kan luta bildskärmens panel framåt eller bakåt, höja eller sänka den eller vrida den från ena sidan till den andra.



## Installera ett säkerhetslås

En säkerhetskabel är en nyckellåsenhet med en kabelvajer fäst till den. Du ansluter ena änden av kabeln till skrivbordet (eller ett annat fast föremål) och den andra till platsen för säkerhetskabeln på datorn. Lås säkerhetskabellåset med nyckeln.



---

**⚠ VIKTIGT:** Var försiktig när du justerar lutningen, vridningen eller höjden på datorn om en säkerhetskabel är installerad. Kabeln eller låset kan påverka justeringen.

---

## Slå på bildskärmen

1. Kontrollera att huvudströmbrytaren på bildskärmens baksida är i läget ON (På).
2. Starta datorn genom att trycka på strömbrytaren på källanheten.
3. Starta bildskärmen genom att trycka på strömbrytaren på framsidan.



**⚠ VIKTIGT:** Bilden kan brännas in i bildskärmen om den inte används och visar samma statiska bild under 12 timmar. Du kan undvika detta genom att aktivera en skärmsläckare, eller genom att stänga bildskärmen när den inte ska användas under en längre tid. Bilder som bränns in på skärmen är något som kan hända på alla LCD-skärmar. Bildskärmar med "inbränd bild" omfattas inte av HP:s garanti.

**📝 OBS!** Händer det inget när du trycker på bildskärmens strömknapp kan strömknappens låsningsfunktion vara aktiverad. Inaktivera den här funktionen genom att hålla strömknappen intryckt i 10 sekunder.

**📝 OBS!** Du kan inaktivera strömlampan på skärmmenyn. Tryck på knappen Menu (Meny) på bildskärmen, välj **Power Control** (Strömkontroll), välj **Power LED** (Strömlampa) och välj sedan **Off** (Av).

När den slås på visas bildskärmens statusmeddelande i fem sekunder. Meddelandet visar på vilken ingång den aktiva signalen finns för tillfället, inställningen för automatisk källaktivering (På eller Av, fabriksinställningen är On (På)), aktuell förinställd bildskärmsupplösning och den rekommenderade förinställda bildskärmsupplösningen.

Bildskärmen läser automatiskt av signalingångarna för att hitta den aktiva insignalen och använder den ingången.

## HP-policy för vattenstämpel och bildinbränning

IPS-bildskärmsmodellerna har utvecklats med IPS-teknik (In-plane switching) som ger extremt breda betraktningvinklar och avancerad bildkvalitet. IPS-bildskärmar är lämpliga för en mängd olika avancerade bildkvalitetstillämpningar. Den här paneltekniken är emellertid inte lämplig för tillämpningar som uppvisar statiska, stillastående eller stillbilder under långa perioder utan användning av skärmsläckare. Dessa tillämpningstyper kan omfatta kameraövervakning, videospel, marknadsföringslogotyper och mallar som visas på bildskärmen under en längre tid. Statische bilder kan orsaka bildinbränningskador som skulle kunna se ut som fläckar eller vattenstämpel på bildskärmen.

---

## 2 Använda bildskärmen

### Programvara och programverktyg

Den optiska skivan, om den medföljer bildskärmen, innehåller filer som du kan installera på datorn. Om du inte har en optisk enhet, kan du hämta filer från <http://www.hp.com/support>.

- INF (information)-fil
- ICM-filer (Bildfärgsmatchningsfiler), en fil för varje kalibrerad färgrymd
- HP Display Assistant-programvara

### Informationsfilen

.INF-filen visar vilka bildskärmsresurser som används av operativsystem i Windows för att säkerställa kompatibilitet med datorns grafikkort.

Bildskärmen är Windows Plug and Play-kompatibel och fungerar korrekt utan att INF-filen installeras. Bildskärmens plug-and-play-kompatibilitet kräver att datorns grafikkort överensstämmer med VESA DDC2 och att bildskärmen är direktansluten till grafikkortet. Plug-and-play-funktionen fungerar inte via separata kontakter av BNC-typ eller via distributionsbuffertar/-boxar.

### Bildfärgsmatchningsfilen

ICM-filer är datafiler som används tillsammans med grafikprogram för att ge en konsekvent färgmatchning från bildskärm till skrivare, eller från en skanner till bildskärmen. Den här filen aktiveras från grafikprogram som stöder den här funktionen.



---

**OBS!** ICM-färgprofilen har skrivits i enlighet med profilformatsspecifikationen från International Color Consortium (ICC).

---

### Installera INF- och ICM-filerna

När du avgjort att du måste uppdatera kan du använda någon av följande metoder för att installera filerna.

#### Installera från skivan (tillgänglig i vissa regioner)

Gör så här för att installera INF- och ICM-filerna från den optiska skivan på datorn:

1. Sätt i den optiska skivan i datorns optiska enhet. Meny för den optiska skivan visas.
2. Visa filen **HP Monitor Software Information** (Information om programvara för HP:s bildskärmar).
3. Välj **Install Monitor Driver Software** (Installera bildskärmens drivrutin).
4. Följ sedan instruktionerna på skärmen.
5. Kontrollera att korrekt upplösning och uppdateringsfrekvens visas i bildskärmsegenskaperna i Windows kontrollpanel.

## Ladda ned från internet

Om du inte har en dator eller källanhet med en optisk enhet, kan du hämta den senaste versionen av INF- och ICM-filer från supportwebbplatsen för HP-bildskärmar.

1. Gå till <http://www.hp.com/support>.
2. Välj **Programvara, drivrutiner**.
3. Följ instruktionerna på skärmen för att välja bildskärm och hämta programvaran.

## Använda skärmmenyn (OSD)

Använd OSD-menyn för att justera skärmbilden enligt dina önskemål. Du kan komma åt och göra ändringar i skärmmenyn med knapparna på bildskärmens ram.

Om du vill få tillgång till skärmmenyn och justera gör du följande:

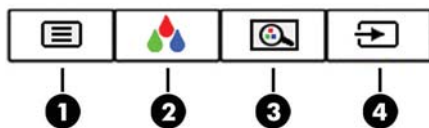
1. Om inte bildskärmen är påslagen trycker du på strömbrytaren.
2. För att öppna skärmmenyn ska du trycka på någon av de tre funktionsknapparna för att aktivera knapparna. Öppna sedan skärmmenyn genom att trycka på knappen Menu (Meny).
3. Använd de tre funktionsknapparna för att navigera, välja och justera menyval. Skärmknapparnas namn varierar beroende på vilken meny eller undermeny som är aktiv.

I följande tabell visas menyalternativ i skärmens huvudmenyn.

Huvudmeny	Beskrivning
Brightness (Ljusstyrka)	Justerar skärmens ljusstyrkenivå. Standardinställningen är 90.
Contrast (Kontrast)	Justerar skärmens kontrastnivå.
Color Control (Färgkontroll)	Väljer och justerar skärmens färg.
Input Control (Ingångskontroll)	Väljer ingångssignal för video.
Image Control (Bildkontroll)	Justerar skärmbilden.
Power Control (Strömkontroll)	Justerar energiinställningarna.
Menu Control (Menykontroll)	Justerar OSD-kontrollerna.
Management (Hantering)	Ändrar DDC/CI-inställningarna och återställer alla skärmmenyinställningar till fabriksinställningarna.
Language (Språk)	Väljer språk.
Information	Väljer och visar viktig information om bildskärmen.
Exit (Avsluta)	Stänger skärmmenyn.

## Tilldela funktionsknapparna

När du trycker på någon av funktionsknapparna aktiveras knapparna, och ikoner visas ovanför dem. Fabriksinställda ikoner för knappar och funktioner visas nedan.



Punkt	Knapp	Funktion
1	<b>Menu</b> (Meny)	Tryck på den här knappen för att öppna skärmmenyn, välja ett alternativ på skärmmenyn eller stänga skärmmenyn.
2	<b>Color Control</b> (Färgkontroll) (Funktionsknapp 3 – kan tilldelas)	Tryck för att öppna menyn Color Control (Färgkontroll) och välja ett menyalternativ.
3	<b>Viewing Modes</b> (Visningslägen) (Funktionsknapp 2 – kan tilldelas)	Tryck för att navigera i menyn Viewing Modes (Visningslägen) och välja förinställda visningslägen.
4	<b>Next Active Input</b> (Nästa aktiva ingång) (Funktionsknapp 1 – kan tilldelas)	Tryck för att navigera genom skärmmenyn och välja en videoindatakälla.

Du kan byta funktionsknapparna från deras standardvärden så att du snabbt kan komma åt vanliga menyalternativ när knapparna har aktiverats.

Så här tilldelar du funktionsknapparna:

1. Tryck på någon av de tre funktionsknapparna för att aktivera knapparna. Öppna sedan skärmmenyn genom att trycka på knappen **Menu** (Meny).
2. Välj **Menu Control** (Menykontroll) > **Assign Buttons** (Tilldela funktionsknappar) i skärmmenyn och välj sedan ett av de tillgängliga alternativen för knappen du vill tilldela.



**OBS!** Du kan tilldela om de tre funktionsknapparna. Du kan inte ändra menyknappens eller strömknappens funktion.


## Justera svagt blåljusläge

Minskar det blåljus från bildskärmen som dina ögon exponeras för. Med den här bildskärmen kan du välja en inställning för att minska blåljus och skapa en lugnare och mindre stimulerande bild när du läser innehåll på skärmen.

Så här justerar du den blå ljusstyrkan från bildskärmen:

1. Tryck på knappen **Viewing Mode** (Visningsläge).
2. Välj en inställning:
  - **Low Blue Light** (Svagt blåljus): Minskar mängden blått ljus för bättre ögonkomfort
  - **Night** (Natt): Justerar till lägsta blåljusnivå och minskar påverkan på viloläge
  - **Reading** (Läsning): Optimerar både blått ljus och ljusstyrka för inomhusvisning
  - **HP Enhance +**
  - **Multimedia**
  - **Photo** (Foto)
  - **Custom** (Anpassad)
3. Välj **Save and Return** (Spara och återgå) för att spara inställningarna och stänga menyn **Viewing Mode** (Visningsläge). Välj **Cancel** (Avbryt) om du inte vill spara inställningarna.
4. Välj **Exit** (Avsluta) från huvudmenyn.

---

 **WARNING:** Du kan minska risken för allvarlig skada genom att följa råden i *Säkerhet och arbetsmiljö*. Den beskriver hur arbetsstationen lämpligast ska se ut, kroppsställning och hälso- och arbetsvanor för datoranvändare, samt ger också viktig information om elektrisk och mekanisk säkerhet. Handboken finns på webben på <http://www.hp.com/ergo>.

---

## Använda automatiskt viloläge

Bildskärmen har stöd för ett OSD-alternativ som kallas Auto-Sleep Mode (Automatiskt viloläge), som gör det möjligt att aktivera eller inaktivera ett läge som drar mindre ström. Om Auto-Sleep Mode (Automatiskt strömsparläge) är aktiverat (vilket det är som standard) övergår bildskärmen till ett strömsparläge när datorn sänder en signal om att den går in i ett strömsparläge (avsaknad av antingen vågrätt eller lodrätt synkroniseringssignal).

När bildskärmen försätts i detta strömsparläge (viloläge) blir skärmen tom, bakgrundsbelysningen släcks och strömindikatorn lyser gulbrunt. Bildskärmen drar mindre än 0,5 W när den befinner sig i strömsparläge. Bildskärmen väcks från viloläge när värddatorn skickar en aktiveringssignal till bildskärmen (t.ex. om du aktiverar musen eller tangentbordet).

Du kan inaktivera automatiskt strömsparläge i skärmmenyn. Tryck på knappen Menu (Meny) för att öppna OSD. På skärmmenyn väljer du **Power Control** (Strömkontroll), välj **Auto-Sleep Mode** (Automatiskt viloläge) och välj sedan **Off** (Av).

## 3 Support och felsökning

### Lösa vanliga problem

I tabellen nedan listas möjliga problem, troliga orsaker och rekommenderade åtgärder.

Fel	Trolig orsak	Lösning
Skärmen är tom eller så blinkar bilden.	Strömkabeln är inte ansluten.	Anslut strömkabeln.
	Strömmen är avstängd.	Tryck på frontpanelens strömbrytare. <b>OBS!</b> Om det inte händer något när du trycker på strömbrytaren kan du inaktivera låsningen av strömbrytaren genom att hålla knappen intryckt i 10 sekunder.
	Huvudströmbrytaren är avstängd.	Kontrollera att huvudströmbrytaren på bildskärmens baksida är i läget ON (På).
	Videokabeln är felaktigt ansluten.	Anslut bildskärmskabeln på rätt sätt. Mer information finns i <a href="#">Ansluta kablarna på sidan 8</a> .
	Systemet är i viloläge.	Tryck på valfri tangent på tangentbordet eller flytta musen för att inaktivera skärmsläckaren.
Bilden ser suddig, oskarp eller för mörk ut.	Videokortet är inkompatibelt.	Öppna skärmmenyn och välj sedan menyn <b>Input Control</b> (Ingångskontroll). Ställ in <b>Auto-Switch Input</b> (Automatiskt byte av källa) på <b>Off</b> (Av) och välj källa manuellt.
	Ljusstyrkans inställning är för låg.	Öppna skärmmenyn och välj <b>Brightness</b> (Ljusstyrka) för att justera ljusstyrkan efter behov.
<b>Check Video Cable</b> (Kontrollera bildskärmskabeln) visas på skärmen.	Bildskärmskabeln är inte ansluten.	Anslut rätt videosignalkabel mellan datorn och bildskärmen. Förvissa dig om att datorn är avstängd när du ansluter bildskärmskabeln.
<b>Input Signal Out of Range</b> (Indatasignal utanför räckvidd) visas på skärmen.	Upplösning och/eller omritningsfrekvens är inställd på ett högre värde än vad som stöds av bildskärmen.	Ändra till inställningar som stöds (se <a href="#">Förinställda bildskärmsupplösningar på sidan 24</a> ).
Bildskärmen är avstängd men den verkar inte ha försatts i ett strömsparande viloläge.	Bildskärmens strömsparkontroll är inaktiverad.	Öppna skärmmenyn, välj <b>Power Control</b> (Strömkontroll), välj <b>Auto-Sleep Mode</b> (Automatiskt viloläge) och ställ sedan in automatiskt viloläge på <b>On</b> (På).
<b>OSD Lockout</b> (Skärmmeny låst) visas.	Bildskärmens funktion för låsning av skärmmenyn är aktiverad.	Inaktivera funktionen för låsning av skärmmenyn genom att hålla knappen Menu (Meny) på frontpanelen intryckt i 10 sekunder.
<b>Power Button Lockout</b> (Strömbrytaren låst) visas.	Bildskärmens funktion för låsning av strömknappen är aktiverad.	Inaktivera funktionen för strömbrytarlåsning genom att hålla strömbrytaren intryckt i 10 sekunder.



## Knapplåsning

Funktionerna i knapparna låses om du håller strömbrytaren eller knappen Menu (Meny) nedtryckt i tio sekunder. Du kan återställa funktionaliteten genom att hålla ner knapparna igen i tio sekunder. Den här funktionen är bara tillgänglig när bildskärmen är på och visar en aktiv signal. Skärmmenyn får dock inte vara öppen.

## Produktsupport

Det finns ytterligare information om hur du använder bildskärmen på <http://www.hp.com/support>. Välj **Hitta din produkt** och följ sedan anvisningarna på skärmen.



**OBS!** Användarhandbok, referensmaterial och drivrutiner för bildskärmen finns på <http://www.hp.com/support>.

Här kan du göra följande:

- Chatta online med en HP-tekniker



**OBS!** Om supportchatt inte är tillgänglig på ett visst språk är det tillgängligt på engelska.

- Hitta ett HP-servicecenter

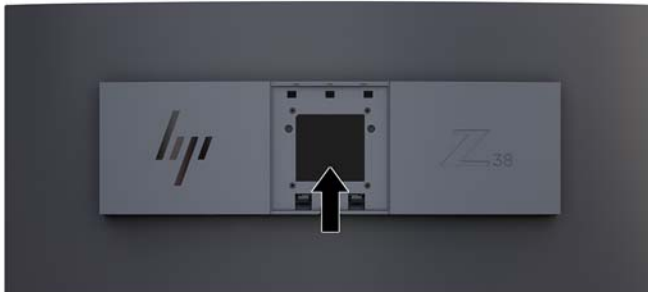
## Förberedelser innan du ringer teknisk support

Om du inte kan avhjälpa ett problem med felsökningstipsen i detta avsnitt kan du ringa teknisk support. Ha följande information tillgänglig innan du ringer:

- Bildskärmens modellnummer (se [Hitta serienumret och produktnumret på sidan 20](#))
- Bildskärmens serienummer (se [Hitta serienumret och produktnumret på sidan 20](#))
- Inköpsdatum enligt kvittot
- Vad du gjorde när problemet uppstod
- Eventuella felmeddelanden
- Maskinvarans konfiguration
- Namn och version på den maskinvara och programvara du använder

## Hitta serienumret och produktnumret

Produktnumret och serienumret finns på en etikett. Du kan behöva dessa nummer när du kontaktar HP om just din bildskärmsmodell. Klassificeringsetiketten med spännings- och strömstyrka sitter på undersidan av bildskärmspanelen.



## 4 Underhåll av bildskärmen

### Underhållsriktlinjer

Så här gör du för att förbättra prestandan och förlänga bildskärmens livslängd:

- Öppna inte bildskärmens hölje och försök inte att reparera produkten själv. Ändra bara de inställningar som beskrivs i användarinstruktionerna. Om din bildskärm inte fungerar som den ska eller om du har tappat den eller den har skadats, ska du kontakta närmaste auktoriserade HP-återförsäljare, -handlare eller serviceställe.
- Använd bara en strömkälla som bildskärmen är godkänd för, se etiketten/märkplåten på bildskärmens baksida.
- Se till att den utrustning som ansluts inte drar mer ström än eluttaget är klassat för och att ingen enskild kabel belastas med mer ström än den är godkänd för. Amperemärkningen (AMPS eller A) finns på en etikett på respektive enhet.
- Installera bildskärmen nära ett lättåtkomligt vägguttag. Koppla ur strömsladden genom att ta ett ordentlig tag i kontakten och dra ut den ur uttaget. Dra aldrig i sladden när du kopplar ur bildskärmen.
- Stäng av bildskärmen när du inte använder den. Du kan förlänga bildskärmens livslängd påtagligt genom att använda ett skärmsläckarprogram och genom att stänga av bildskärmen när den inte används.



**OBS!** Bildskärmar med "inbränd bild" omfattas inte av HP:s garanti.

- Uttag och öppningar i bildskärmens hölje är till för att ge fullgod ventilation. Dessa öppningar får inte blockeras eller täckas över. För aldrig in några föremål i bildskärmens uttag eller öppningar.
- Tappa inte bildskärmen och placera den inte på instabila underlag.
- Placera ingenting ovanpå strömsladden. Kliv inte på sladden.
- Ställ bildskärmen i ett väl ventilerat område, skyddad från starkt ljus, värme och fukt.
- Lägg aldrig bildskärmen med skärmen nedåt. Om skärmen placeras med framsidan nedåt kan påfrestningen bli för stor med skador på bildskärmen som följd.

## Rengöra bildskärmen

1. Stäng av bildskärmen och koppla bort strömsladden från enhetens baksida.
2. Damma bildskärmen genom att torka av glaset och höljet med en mjuk, ren, antistatisk trasa.
3. Till kraftigare rengöring används en blandning av lika delar vatten och isopropylalkohol.

---

**⚠ VIKTIGT:** Spreja rengöringsmedlet på en trasa och torka försiktigt av skärmens yta med den fuktiga trasan. Spreja aldrig rengöringsmedlet direkt på skärmens yta. Det kan tränga in bakom panelen och skada elektroniken.

**VIKTIGT:** Rengör aldrig bildskärmen eller höljet med rengöringsmedel som innehåller petroleumbaserade material som bensen, tinner eller flyktiga ämnen. Dessa kemikalier kan skada bildskärmen.

---

## Transport av bildskärmen

Förvara originalförpackningen i ett förråd. Du kanske behöver den vid ett senare tillfälle, om du flyttar eller transporterar bildskärmen.

# A Tekniska specifikationer



**OBS!** Alla uppgifter gäller de normala specifikationer som levereras av HPs komponenttillverkare; den faktiska prestandan variera högre eller lägre.

Om du vill läsa de senaste specifikationerna eller ytterligare specifikationer för den här produkten, gå till <http://www.hp.com/go/quickspecs/> och sök efter bildskärmsmodellens QuickSpecs.

<b>Bildskärm</b>	<b>95,29 cm</b> bredbildsskärm	37,5-tums bredbildsskärm
<b>Typ</b>	IPS	
<b>Visningsyta</b>	<b>95,29 cm</b> diagonalt	37,5 tum diagonalt
<b>Lutning</b>	-5° till 20°	
<b>Vikt</b>		
Utan stativ	<b>10,00 kg</b>	20,26 lb
Med stativ	<b>14,00 kg</b>	30,83 lb
<b>Mått (inklusive stativ)</b>		
Höjd	<b>55,87 cm</b>	22,00 tum
Djup	<b>24,80 cm</b>	9,76 tum
Bredd	<b>89,55 cm</b>	35,26 tum
<b>Maximal grafisk upplösning</b>	3840 × 1600 (60 Hz)	
<b>Optimal grafikupplösning</b>	3840 × 1600 (60 Hz)	
<b>Punkttäthet</b>	0,23 x 0,23 mm	
<b>Pixlar per tum</b>	110,93 ppi	
<b>Horisontell frekvens</b>	27 till 130 kHz	
<b>Vertikal uppdateringsfrekvens</b>	24 till 76 Hz	
<b>Krav på omgivande miljö och temperatur:</b>		
Drifttemperatur	<b>5°C till 35°C</b>	41°F till 95°F
Förvaringstemperatur	<b>-20°C till 60°C</b>	-4°F till 140°F
<b>Relativ luftfuktighet</b>	20% till 80%	
<b>Strömkälla</b>	100 V AC till 240 V AC 50/60 Hz 2 A	
<b>Höjd över havet:</b>		
Vid drift	<b>0 m till 5 000 m</b>	0 till 16 400 ft
Vid förvaring	<b>0 m till 12 192 m</b>	0 till 40 000 ft
<b>Uppmätt energiförbrukning:</b>		
Full effekt	195 W	
Normala inställningar	80 W	
Viloläge	<0,5 W	

Av	<0,3 W
<b>Ingångar</b>	En DisplayPort-port, en HDMI-port, ett analogt jack för ljudingång, tre USB 3-portar, en USB Type-C-port

## Förinställda bildskärmsupplösningar

Skärmupplösningarna nedan är de vanligaste och ställs in på fabriken som standardvärden. Den här skärmen känner automatiskt av de förinställda lägena, som visas med korrekt storlek och är placerade mitt på skärmen.

Förinställning	Bildpunktsformat	Horis. frekv. (kHz)	Vert. frekv. (Hz)
1	640 × 480	31,469	59,940
2	720 × 400	31,469	70,087
3	800 × 600	37,879	60,317
4	720 × 480	31,469	59,940
5	1024 × 768	48,363	60,004
6	1280 × 720	45,000	60,000
7	1280 × 1024	63,981	60,020
8	1440 × 900	55,935	59,887
9	1600 × 900	60,000	60,000
10	1600 × 1200	75,000	60,000
11	1 680 × 1 050	65,290	59,954
12	1920 × 1080	67,500	60,000
13	1920 × 1200	74,038	59,950
14	1920 × 1200	74,556	59,885
15	2560 × 1440	88,787	59,951
16	2560 × 1600	98,713	59,972
17	3840 × 1600	98,760	60,000
18	3840 × 1600	48,689	29,999
19	2560 × 1080	66,000	60,000

Förinställning	Timingnamn	Bildpunktsformat	Horis. frekv. (kHz)	Vert. frekv. (Hz)
1	480i	720 × 480	15,734	59,940
2	480p	720 × 480	31,469	59,940
3	720p60	1280 × 720	45,000	60,000

Förinställning	Timingnamn	Bildpunktsformat	Horis. frekv. (kHz)	Vert. frekv. (Hz)
4	1080i60	1920 × 1080	33,750	60,000
5	576i	720 × 576	15,625	50,000
6	576p	720 × 576	31,250	50,000
7	720p50	1280 × 720	37,500	50,000
8	1080i50	1920 × 1080	28,125	50,000
9	1080p60	1920 × 1080	67,500	60,000
10	1080p50	1920 × 1080	56,250	50,000

## Ange användarlägen

Videokontrollsignalen kan ibland anropa ett läge som inte är förinställt under följande omständigheter:


- Du inte använder en grafikadapter av standardtyp.
- Du inte använder ett förinställt läge.

Om detta inträffar behöver du justera skärmparametrarna direkt på skärmen. Dina ändringar kan göras på en eller alla dessa lägen och sparas i minnet. Bildskärmen sparar automatiskt den nya inställningen och känner av det nya läget som om det vore ett förinställt läge. Utöver de fabriksinställda lägena finns det åtminstone 10 användarlägen som kan anges och sparas.

## Energisparfunktion

Bildskärmen stöder ett läge med lägre effektförbrukning. Strömsparläget aktiveras automatiskt om horisontell och/eller vertikal synksignal inte kan kännas av. När dessa signaler inte kan kännas av släcks skärmen och bakgrundsbelysningen. Strömlampan lyser dessutom gulbrunt. När bildskärmen befinner sig i strömsparläge förbrukar skärmen <0,5 watt. En kort uppvärmningsperiod behövs innan bildskärmen återgår till normalt driftläge.

Instruktioner om hur strömsparläget (kallas ibland energihanteringsfunktioner) ställs in finns i handboken till din dator.

 **OBS!** Ovanstående energisparfunktion fungerar endast när skärmen är ansluten till en dator med energisparfunktioner.

Genom att välja inställningar för bildskärmens verktyg Sleep Timer kan du också programmera det så att strömsparläget startar vid en viss tidpunkt. När Sleep Timer (Timer för strömsparläge) för bildskärmens strömsparläge aktiveras börjar strömlampan blinka gulbrunt.

---

## B Hjälpmedel

HP konstruerar, tillverkar och marknadsför produkter och tjänster som kan användas av alla, inklusive människor med handikapp, antingen med en fristående enhet eller med lämpliga tekniska hjälpmedel.

### Hjälpmedel som stöds

HP-produkter stöder ett stort urval av hjälpmedel för operativsystem och kan konfigureras för att fungera med ytterligare hjälpmedel. Använd sökfunktionen på källanheten som är ansluten till bildskärmen för att hitta mer information om hjälpfunktioner.



---

**OBS!** Om du vill ha mer information om en viss hjälpmedelsprodukt, kontaktar du kundsupport för den produkten.

---

### Kontakta support

Vi förbättrar ständigt tillgängligheten för våra produkter och tjänster och välkomnar feedback från användarna. Om du har ett problem med en produkt eller vill berätta om hjälpmedelsfunktioner som har hjälpt dig, kan du kontakta oss på +1 888 259 5707, måndag till fredag (lördag morgon), kl. 14 till 05, svensk tid. Om du är döv eller hörselskadad och använder TRS/VRS/WebCapTel, kan du kontakta oss om du behöver teknisk support eller har frågor om hjälpmedel genom att ringa +1 877 656 7058, måndag till fredag (lördag morgon), kl. 14 till 05, svensk tid.