



Gebruikershandleiding

© Copyright 2017 HP Development Company, L.P.

HDMI, het HDMI-logo en High-Definition Multimedia Interface zijn handelsmerken of gedeponeerde handelsmerken van HDMI Licensing LLC. Windows is een gedeponeerd handelsmerk of een handelsmerk van Microsoft Corporation in de Verenigde Staten en/of andere landen.





De bijgevoegde informatie kan zonder aankondiging worden veranderd. De enige garanties voor producten en diensten van HP staan vermeld in de expliciete garantievoorwaarden bij de betreffende producten en diensten. Aan de informatie in deze publicatie kunnen geen aanvullende rechten worden ontleend. HP is niet aansprakelijk voor technische fouten, drukfouten of weglatingen in deze publicatie.

Eerste editie: augustus 2017

Artikelnummer van dit document: 928103-331

Over deze handleiding

Deze gids geeft informatie over opties van de monitor, het instellen van de monitor, het gebruik van de software, en technische specificaties.

-
-  **WAARSCHUWING!** Als u de aanwijzingen na dit kopje niet opvolgt, kan dit leiden tot lichamelijk letsel of levensgevaar.
 -  **VOORZICHTIG:** Als u de aanwijzingen na dit kopje niet opvolgt, kan dit beschadiging van de apparatuur of verlies van gegevens tot gevolg hebben.
 -  **OPMERKING:** Tekst die op deze manier is opgemaakt, bevat belangrijke extra informatie.
 -  **TIP:** Tekst die op deze wijze is benadrukt, geeft handige tips.
-

HDMI™
HIGH-DEFINITION MULTIMEDIA INTERFACE

Dit product bevat technologie voor HDMI.

Inhoudsopgave


1 Aan de slag	1
Belangrijke veiligheidsinformatie	1
Eigenschappen en onderdelen van het product	2
Eigenschappen	2
Componenten aan de voorkant	3
Componenten aan de achterkant	4
De monitor installeren	5
Wees voorzichtig bij het instellen van de monitor	5
De monitorstandaard bevestigen	5
De monitor bevestigen	6
De monitorstandaard verwijderen	6
De VESA-bevestigingsbeugel aanbrengen	7
De kabels aansluiten	8
De instellingen van de monitor aanpassen	11
Een beveiligingskabel installeren	12
Het aanzetten van de monitor	13
HP-beleid betreffende watermerk- en beeldinbranding	13
2 De monitor gebruiken	14
Software en hulpprogramma's	14
Het informatiebestand	14
Het Image Color Matching (kleurenegalisatie)-bestand	14
Installatie van INF- en ICM-bestanden	14
Installeren vanaf de optischschijf eenheid (beschikbaar in bepaalde landen/regio's)	14
Downloaden vanaf het internet	15
Het schermmenu gebruiken	15
De functieknoppen toewijzen	16
De 'low blue-light' modus aanpassen	17
Automatische slaapstand gebruiken	17
3 Ondersteuning en problemen oplossen	18
Eenvoudige problemen oplossen	18
Knopvergrendelingen	19
Productondersteuning	19
Vorbereidingen om de technische ondersteuning te bellen	19
Locatie van het serienummer en het productnummer	20

4 De monitor onderhouden	21
Richtlijnen voor onderhoud	21
Het schoonmaken van de monitor	22
De monitor verzenden	22
Bijlage A Technische specificaties	23
Vooraf ingestelde beeldschermresoluties	24
Gebruikersmodi invoeren	25
Energiebesparingsvoorziening	25
Bijlage B Toegankelijkheid	26
Ondersteunde technologie die wordt ondersteund	26
Contact opnemen met ondersteuning	26

1 Aan de slag

Belangrijke veiligheidsinformatie


De monitor wordt geleverd met een netsnoer. Als u een ander netsnoer wilt gebruiken, controleert u of de voedingsbron en de aansluiting geschikt zijn voor deze monitor. Raadpleeg voor informatie over de juiste netvoedingskabel voor gebruik met de monitor de *Kennisgevingen voor product* op de optische schijf, als deze is meegeleverd, of in de documentatiekit.

 **WAARSCHUWING!** U vermijdt als volgt het risico van een elektrische schok of beschadiging van de apparatuur:

- Sluit het netsnoer aan op een gemakkelijk bereikbaar stopcontact.
- Koppel de voeding van de computer los door het netsnoer uit het stopcontact te halen.
- Als het netsnoer voorzien is van een geaarde stekker, moet u het aansluiten op een geaard stopcontact. Hef de aarding van het netsnoer niet op door de stekker in een niet-geaard stopcontact te steken. De aardingspen is een belangrijke veiligheidsvoorziening.

Plaats niets op de netsnoeren of kabels. Plaats deze zo dat niemand per ongeluk erover kan struikelen of erop kan trappen. Trek niet aan het snoer of de kabel. Als u de stekker uit het stopcontact haalt, moet u het snoer bij de stekker vastnemen.


Lees de *Handleiding voor veiligheid en comfort* om het risico van ernstig letsel te beperken. Deze handleiding bevat informatie over de juiste plaatsing van de computer, een goede zithouding, gezondheidsaspecten en gewoonten met betrekking tot het werken met de computer, alsmede belangrijke instructies met betrekking tot elektrische en mechanische veiligheid. U vindt deze handleiding op <http://www.hp.com/ergo>.

 **BELANGRIJK:** Sluit ter bescherming van uw apparatuur alle netsnoeren van de computer en van randapparatuur zoals monitor, printer of scanner aan op een voorziening ter beveiliging tegen stroompieken, zoals een speciale stekkerdoos of een UPS (Uninterruptible Power Supply). Niet alle stekkerdozen bieden beveiliging tegen netstroompieken; de stekkerdozen die dit wel doen, zijn voorzien van een label waarop dit staat aangegeven. Gebruik een stekkerdoos waarvan de fabrikant een schadevervangingsbeleid voert, zodat u uw apparaten kunt vervangen als de stroomstootbeveiliging niet werkt.

Gebruik geschikt meubilair van een correct formaat voor een goede ondersteuning van uw HP LCD-monitor.

 **WAARSCHUWING!** LCD-monitors die niet goed op dressoirs, boekenkasten, boekenplanken, bureaus, luidsprekers, koffers of karren staan, kunnen vallen en persoonlijk letsel veroorzaken.

Zorg ervoor dat u alle snoeren en kabels die worden aangesloten op de lcd-monitor correct leidt, zodat niemand deze kan vastpakken, eraan kan trekken of erover kan struikelen.

 **OPMERKING:** Dit product is geschikt voor ontspanningsdoeleinden. Overweeg het plaatsen van de monitor in een gecontroleerde lichtomgeving om interferentie van omringend licht en heldere oppervlakken te voorkomen dat storende reflecties op het scherm kan veroorzaken.

Eigenschappen en onderdelen van het product

Eigenschappen

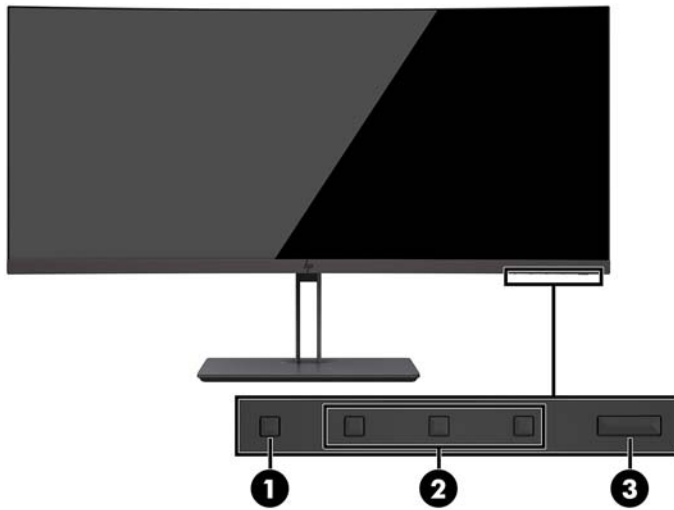
De monitor heeft onder meer de volgende eigenschappen:

- 95,29 cm (37,5 in) gebogen 2300r met 3840 x 1600 resolutie, Ultra-Wide Quad High Definition (UWQHD) scherm met achtergrondverlichting, en full-screen ondersteuning voor lagere resoluties
- Kantelbaar en goed te bekijken vanuit een zittende of staande positie, of bij verplaatsing van de ene kant van de monitor naar de andere
- Mogelijkheden om de monitor naar links/rechts te draaien en in hoogte te verstellen
- HDMI (High-Definition Multimedia Interface)-video-invoer
- DisplayPort-video-invoer
- USB-Type-C-poort die de levering van voeding tot 65 watt en de alternatieve modus van DisplayPort ondersteunt
- USB 3.0-bus met drie poorten
- Audio-uitgang (hoofdtelefoonuitgang)
- Eersteklas ingebouwde luidsprekers
- Plug-and-play-capaciteit, indien het besturingssysteem dit ondersteunt
- Menu met scherminstellingen in verschillende talen waarmee het scherm gemakkelijk kan worden geconfigureerd en geoptimaliseerd
- HP Display Assistant-software voor het aanpassen van monitorinstellingen en het inschakelen van antidiestalfuncties
- HDCP (High-bandwidth Digital Content Protection) gebruikt op digitale invoer
- In bepaalde landen/regio's: met de monitor meegeleverde optische schijf met software die monitorstuurprogramma's en productdocumentatie bevat
- VESA-bevestigingsbeugel voor het bevestigen van de monitor aan een muurbevestigingsvoorziening of zwenkarm
- Instellingen voor de modus 'low blue light' om een meer ontspannen en minder prikkelend beeld te maken



OPMERKING: Voor veiligheidsinformatie en kennisgevingen raadpleegt u de *Kennisgevingen voor product* op de optische schijf, als deze is meegeleverd, of in de documentatiekit. Ga voor updates voor de gebruikershandleiding van het product naar <http://www.hp.com/support>. Selecteer **Mijn product zoeken** en volg de instructies op het scherm.

Componenten aan de voorkant



Component	Functie
1 Knop Menu	Druk op deze knop om het schermmenu te openen, selecteer een menu-item in het schermmenu of sluit het schermmenu.
2 Functieknoppen	Gebruik deze knoppen om door het schermmenu te navigeren op basis van de indicatoren naast de knoppen die zijn geactiveerd terwijl het schermmenu geopend is. OPMERKING: U kunt de functieknoppen in het schermmenu opnieuw configureren om snel de meest gebruikte functies te selecteren. Zie De functieknoppen toewijzen op pagina 16 voor meer informatie.
3 Knop Aan/uit	Druk op de knop om de computer in of uit te schakelen. Als de monitor ingeschakeld is, wordt het indicatielampje boven de aan/uit-knop ingeschakeld. OPMERKING: Controleer of de aan/uit-schakelaar aan de achterkant van de monitor in de stand Aan staat.

Componenten aan de achterkant




Component	Doel
1	Hoofdschakelaar Hiermee schakelt u de gehele stroomvoorziening naar de monitor uit. OPMERKING: Door de schakelaar in de uit-stand te zetten, verbruikt de monitor zo min mogelijk stroom wanneer deze niet wordt gebruikt.
2	Aansluiting voor netsnoer Hiermee maakt u verbinding met de netvoeding.
3	HDMI-poort Hiermee verbindt u de HDMI-kabel met het bronapparaat.
4	DisplayPort poort (USB-poort) Hiermee verbindt u de DisplayPort-kabel met het bronapparaat.
5	Audio-uitgang (hoofdtelefoonuitgang) Hierop kunt u optionele stereoluidsprekers met eigen voeding, een hoofdtelefoon, een oortelefoon, een headset of een kabel van een televisietoestel aansluiten. WAARSCHUWING! Zet het geluidsvolume laag voordat u de hoofdtelefoon, oortelefoon of headset gebruikt. Zo beperkt u het risico van gehoorbeschadiging. Voor veiligheidsinformatie en kennisgevingen raadpleegt u de Kennisgeving voor product op de optische schijf, als deze is meegeleverd.
6	USB Type-A-poorten (2) (downstream) Hiermee sluit u een USB-apparaat aan.
7	Bevestigingspunt voor beveiligingskabel Hiermee verbindt u de beveiligingskabel met een vast voorwerp.
8	USB Type-A-poort met opladen van de accu 1.2 (downstream) Hiermee verbindt u een USB Type A-kabel met het bronapparaat.
9	USB Type-C-poort (upstream) Hiermee verbindt u de USB Type-C-kabel met het bronapparaat.

OPMERKING: De USB-Type-C-poort kan ook als USB-upstream-poort dienen wanneer deze is aangesloten op een USB-Type-C bronapparaat.

De USB-Type-C-poort kan ook als DisplayPort audio- of videoingang en USB 3.0-upstream-verbinding dienen en kan ook worden gebruikt om maximaal 65 watt vermogen aan een apparaat te leveren. De uitgangsvermogen zijn 5 V/12 V/20 V voor een uitvoer van 15 W.

De monitor installeren


Wanneer u de monitor wilt installeren, schakelt u eerst de voeding naar de monitor, het computersysteem en andere aangesloten apparaten uit. Volg daarna de instructies in dit hoofdstuk.

 **OPMERKING:** Zorg dat de hoofdschakelaar aan de achterkant van de monitor is uitgeschakeld. Met de hoofdschakelaar wordt de stroomvoorziening naar de monitor volledig in- of uitgeschakeld.


Wees voorzichtig bij het instellen van de monitor

Zorg er voor dat u het oppervlak van het LCD-scherm niet aanraakt om schade aan de monitor te vermijden. Wanneer u druk op het lcd-scherm uitoefent, kunnen de oriëntatie en de kleurverdeling van de vloeibare kristallen nadelig worden beïnvloed. Als dit probleem zich voordoet, zal het scherm zich niet meer herstellen.

De monitorstandaard bevestigen

 **VOORZICHTIG:** Het scherm is kwetsbaar. Raak het scherm niet aan en druk er niet op; dit kan tot beschadigingen leiden.

Leg de monitor niet met de voorkant omlaag bij het installeren van de standaard. Belasting op de buiging van het beeldscherm kan het paneel beschadigen als de monitor met de voorkant naar beneden is geplaatst.


 **TIP:** Houd rekening met de plaatsing van het beeldscherm, aangezien het paneel storende reflecties van omringend licht en heldere oppervlakken kunnen veroorzaken.

1. Haal de standaard uit de verpakking.
2. Steek de haken aan de bovenkant van de standaardplaat in de gaten (1) aan de achterkant van de monitor.
3. Draai de voet omhoog en naar de monitor toe (2) tot de standaardplaat vastklikt.




De monitor bevestigen

Het monitorscherm kan aan een muur, op een zwenkarm of een andere armatuur worden bevestigd.

 **OPMERKING:** Dit apparaat moet worden ondersteund door een wandmontagebeugel die is goedgekeurd door UL- of CSA-Listed.


 **VOORZICHTIG:** Deze monitor is voorzien van VESA-compatibele schroefgaten met een onderlinge afstand van 100 mm. Voor bevestiging aan een montagevoorziening van een andere leverancier zijn vier schroeven met een lengte van 10 mm, een doorsnee van 4 mm en een spoed van 0,7 vereist. Langere schroeven mogen niet worden gebruikt, omdat deze de monitor kunnen beschadigen. Het is belangrijk dat u controleert of de montagevoorziening voldoet aan de VESA-standaard en volgens de fabrikant geschikt is voor het gewicht van de monitor. Voor optimale prestaties is het belangrijk het netsnoer en de videokabels te gebruiken die met de monitor zijn meegeleverd.

De monitorstandaard verwijderen

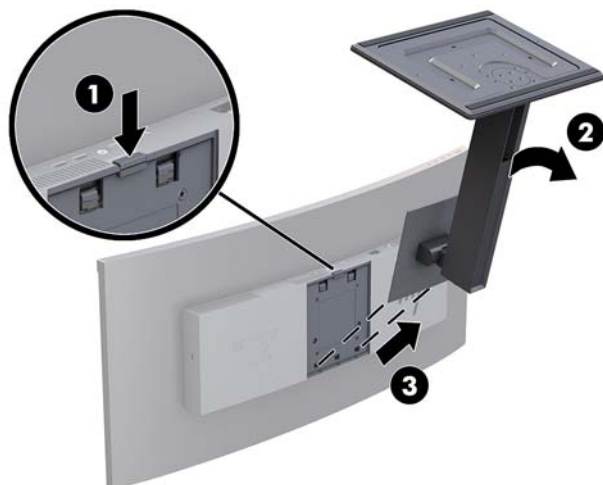
 **VOORZICHTIG:** Voordat u de monitor demonteert, moet u nakijken of de monitor uitgeschakeld is en of alle kabels zijn losgekoppeld.

Leg de monitor niet met de voorkant omlaag bij het verwijderen van de standaard. Belasting op de buiging van het beeldscherm kan het paneel beschadigen als de monitor met de voorkant naar beneden is geplaatst.

1. Koppel alle snoeren en kabels los van de monitor.
2. Plaats de monitor op een vlak oppervlak met de onderkant van de standaard omhoog gericht.

 **VOORZICHTIG:** Het scherm is kwetsbaar. Raak het scherm niet aan en druk er niet op; dit kan tot beschadigingen leiden.

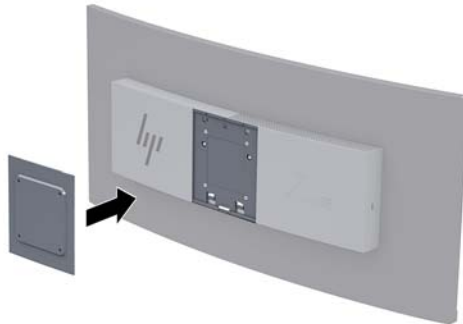
3. Druk de ontgrendeling omlaag (1) en kantel de standaard van de monitor af (2).
4. Maak de haken aan de bovenkant van de standaard los en til de standaard van de monitor af (3).



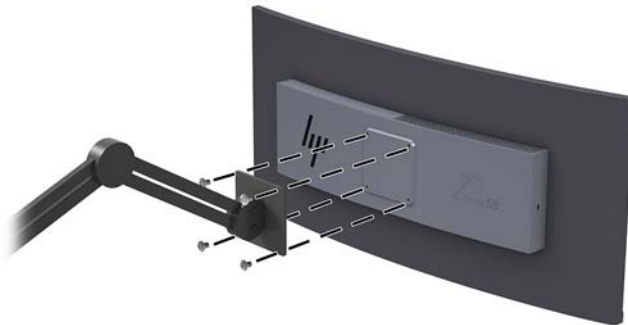
De VESA-bevestigingsbeugel aanbrengen


Een VESA-montagebeugel is meegeleverd met de monitor voor gebruik bij het bevestigen van de monitor aan een muur, zwenkarm of een andere montagevoorziening.

1. De monitorstandaard verwijderen. Raadpleeg [De monitorstandaard verwijderen op pagina 6](#).
2. Plaats de VESA-beugel zodat de connectorsleuf op de beugel is uitgelijnd met de connectorsleuf op de monitor.
3. Druk de VESA-beugel in de monitor tot hij op zijn plaats vastklikt.




4. Als u de monitor aan een zwenkarm of een andere montagevoorziening bevestigt, steekt u de vier bevestigingsschroeven door de gaten in de montagevoorziening en in de schroefgaten op de VESA-beugel.




 **BELANGRIJK:** Volg de instructies van de fabrikant van de montagebeugel wanneer u de monitor monteert op een muur of arm.

BELANGRIJK: Voor optimale prestaties van de monitor en schermhelderheid, moet u niet de monitor 90 graden naar de staande stand.

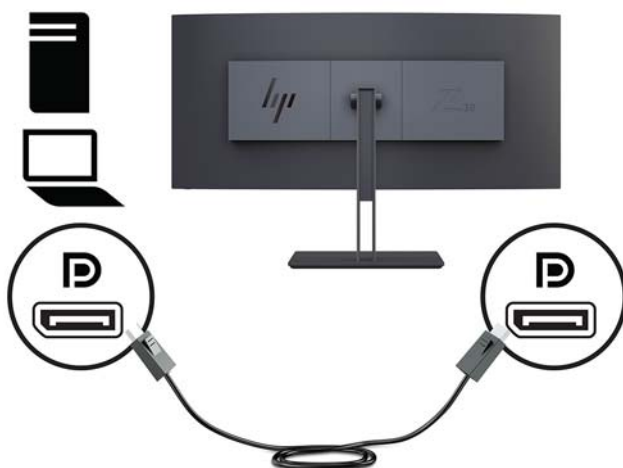
De kabels aansluiten

 **OPMERKING:** De monitor wordt geleverd met bepaalde kabels. Niet alle kabels die in dit hoofdstuk zijn weergegeven, worden met de monitor meegeleverd.

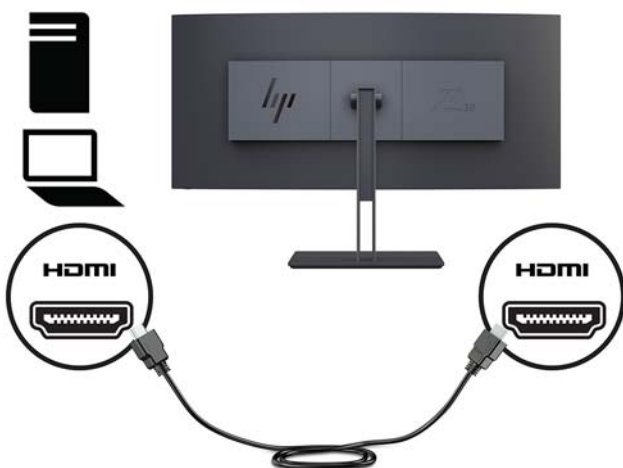
1. Plaats de monitor op een geschikte, goed geventileerde locatie in de buurt van de computer.
2. Sluit een videokabel aan.

 **OPMERKING:** De monitor detecteert automatisch op welke ingang een geschikt videosignaal wordt ontvangen. De ingangen kunnen via het Schermmenu worden geselecteerd door te drukken op de knop **Menu** en **Ingang instellen** te selecteren.


- Sluit de meegeleverde DisplayPort-kabel aan op de DisplayPort-aansluiting op de achterzijde van de monitor en het andere uiteinde op een DisplayPort-aansluiting van het bronapparaat.

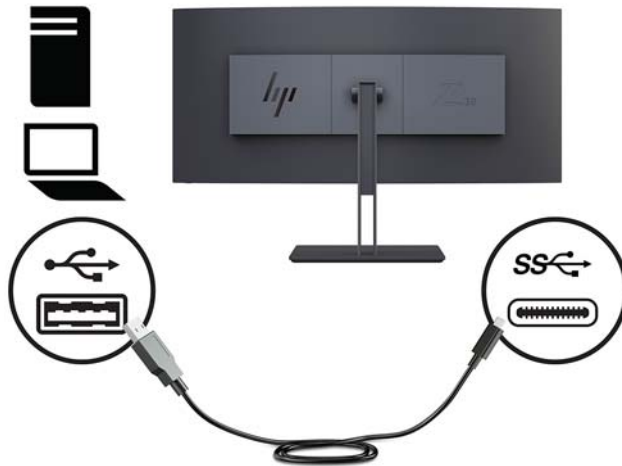



- Sluit het ene uiteinde van een HDMI-kabel aan op de HDMI-poort achterop de monitor en het andere uiteinde op het bronapparaat.



3. Sluit het Type-C-uiteinde van de USB-kabel aan op een USB Type C-poort aan de achterzijde van de monitor en het andere uiteinde op een USB Type A-poort van het bronapparaat.

 **OPMERKING:** U moet de USB-upstream-kabel van de broncomputer op de monitor aansluiten voordat u gebruik kunt maken van de USB-poorten op de monitor.



 **OPMERKING:** Om de videoinvoerbron op USB-C in te stellen, drukt u op de knop Menu aan de voorkant van de monitor, selecteert u [Invoerbediening](#) en selecteert u vervolgens [USB-C-configuratie](#).

- Selecteer de optie **3840 × 1600 bij 60 Hz + USB 2.0** voor een hogere frequentie voor verticale vernieuwing en een lagere USB-snelheid.
- Of
- Selecteer de optie **3840 × 1600 bij 30 Hz + USB 3.0** voor een lagere frequentie voor verticale vernieuwing en een hogere USB-snelheid.
-

4. Sluit het ene uiteinde van het monitornetsnoer aan op de monitor en het andere uiteinde op een geaard stopcontact.



⚠ WAARSCHUWING! U vermijdt als volgt het risico van een elektrische schok of beschadiging van de apparatuur:

Schakel de randaardstekker van het netsnoer niet uit. De geaarde stekker is een belangrijke veiligheidsvoorziening.

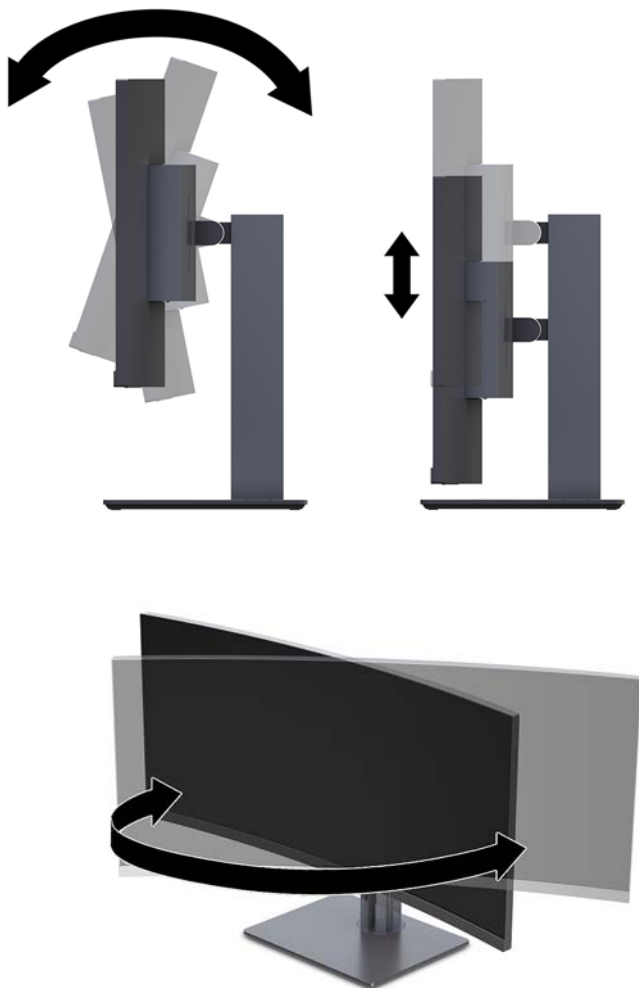
Sluit het netsnoer aan op een geaard stopcontact dat altijd goed bereikbaar is.

Sluit de voeding naar het product af door het netsnoer uit het stopcontact te halen.

Plaats niets op de netsnoeren of kabels. Plaats deze zo dat niemand per ongeluk erover kan struikelen of erop kan trappen. Trek niet aan het snoer of de kabel. Als u de stekker uit het stopcontact haalt, moet u het snoer bij de stekker vastnemen.

De instellingen van de monitor aanpassen

U kunt het scherm naar voren of achteren kantelen, het verhogen of verlagen en het van de ene kant naar de andere draaien.



Een beveiligingskabel installeren

Een beveiligingskabel is een vergrendelingsapparaat met sleutel waar een kabeldraad aan vastzit. U bevestigt het ene uiteinde van de kabel aan uw bureaublad (of een ander vast object) en het andere uiteinde aan het bevestigingspunt voor de beveiligingskabel op de computer. Vergrendel het beveiligingskabelslot met de sleutel.



⚠ VOORZICHTIG: Wees voorzichtig bij het instellen van de kantelhoek, de draaistand of de hoogte van de computer als er een beveiligingskabel is geïnstalleerd. Het is mogelijk dat de kabel of het slot het instellen verhindert.

Het aanzetten van de monitor

1. Zet of de aan/uit-schakelaar aan de achterkant van de monitor in de stand Aan.
2. Druk op de aan/uit-knop op het bronapparaat om het in te schakelen.
3. Druk op de aan/uit-knop vooraan op de monitor om deze in te schakelen.



⚠️ VOORZICHTIG: Er kan inbrandschade van een afbeelding ontstaan als een monitor gedurende twaalf uur zonder onderbreking hetzelfde statische beeld vertoont. Om schade door inbranden op uw monitorscherm te vermijden, moet u altijd een schermbeveiliger activeren of de monitor uitschakelen als deze gedurende lange tijd niet wordt gebruikt. Inbranden van het beeld kan op alle LCD-schermen voorkomen. Monitoren met 'inbranding' vallen niet onder de HP-garantie.

📝 OPMERKING: Als de aan/uit-knop niet werkt, is de vergrendelingsfunctie van de aan/uit-knop mogelijk geactiveerd. U schakelt deze functie uit door de aan/uit-knop ongeveer tien seconden ingedrukt te houden.

📝 OPMERKING: U kunt het aan/uit-lampje via het menu met scherminstellingen uitschakelen. Druk op de knop Menu op de monitor en selecteer **Voedingsbeheer, Aan/uit-lampje** en vervolgens **Uit**.

Wanneer u de monitor inschakelt verschijnt er gedurende vijf seconden een bericht over de monitorstatus. Dit bericht vermeldt welk ingangssignaal momenteel het actieve signaal is, de status van de automatische broninstelling (aan of uit; fabrieksinstelling is aan), de huidige vooringestelde schermresolutie en de aanbevolen vooringestelde schermresolutie.

De monitor scant automatisch de invoersignalen om een actief invoersignaal te zoeken en dat te gebruiken.

HP-beleid betreffende watermerk- en beeldinbranding

De IPS-monitoren zijn uitgerust met IPS (in-plane wwitching)-beeldschermtechnologie, die een uiterst brede kijkhoek en geavanceerde beeldkwaliteit mogelijk maakt. IPS-monitors zijn geschikt voor een brede reeks toepassingen die een geavanceerde beeldkwaliteit vereisen. Deze beeldschermtechnologie is echter niet geschikt voor toepassingen die statische, stilstaande of vaste beelden tonen gedurende lange perioden zonder het gebruik van screensavers. Voorbeelden van dergelijke toepassingen zijn eventueel camerabewaking, videospelletjes, marketinglogo's en sjablonen die langere tijd op de monitor worden weergegeven. Statische beelden kunnen het inbranden van het beeld veroorzaken, wat lijkt op vlekken of watermerken op het scherm.

2 De monitor gebruiken

Software en hulpprogramma's

De optische schijf, als die met de monitor wordt meegeleverd, bevat bestanden die u op de computer kunt installeren. Als u geen optischeschijf eenheid hebt, kunt u de bestanden downloaden op <http://www.hp.com/support>.

- INF (Informatie)-bestand
- ICM-bestanden (Image Color Matching (kleurenegalisatie)) (één voor elke gekalibreerde kleurruimte)
- HP Display Assistant-software

Het informatiebestand

Het INF-bestand definieert de monitorbronnen die door Windows-besturingssystemen worden gebruikt, om te zorgen dat de monitor compatibel is met de grafische kaart in de computer.

Deze monitor is Windows Plug-en-Play compatibel en zal correct werken zonder het INF-bestand te installeren. Voor Plug-and-Play-gebruik van de monitor is het vereist dat de grafische kaart van de computer compatibel is met VESA DDC2 en dat de monitor rechtstreeks op de videokaart wordt aangesloten. Plug-en-Play werkt niet via BNC-type connectors of via distributiebuffers/dozen.

Het Image Color Matching (kleurenegalisatie)-bestand

Een ICM-bestand is een gegevensbestand dat door grafische programma's wordt gebruikt om een consistent kleurgebruik te waarborgen tussen monitor en printer en tussen scanner en monitor. Dit bestand wordt geraadpleegd door grafische programma's die deze functie ondersteunen.



OPMERKING: Het ICM-kleurprofiel voldoet aan de specificaties van het International Color Consortium (ICC).

Installatie van INF- en ICM-bestanden

Als u besluit een update uit te voeren, kunt u een van de volgende methoden gebruiken om de bestanden te installeren.

Installeren vanaf de optischeschijf eenheid (beschikbaar in bepaalde landen/regio's)

Ga als volgt te werk om de INF- en ICM-bestanden vanaf de schijf op de computer te installeren:

1. Plaats de schijf in de optischeschijf eenheid van de computer. Het schijfmenu wordt weergegeven.
2. Raadpleeg het **Informatie over HP-monitorsoftware**.
3. Selecteer **Stuurprogramma'software voor de monitor installeren**.
4. Volg de aanwijzingen op het scherm.
5. Controleer via het onderdeel Beeldscherm van Configuratiescherm of de juiste beeldschermresolutie en verversingsfrequentie zijn ingesteld.

Downloaden vanaf het internet

Als u niet over een computer of bronapparaat met een optischschijfeenheid beschikt, kunt u de nieuwste versie van INF- en ICM-bestanden downloaden via de ondersteuningswebsite van HP monitoren.

1. Ga naar <http://www.hp.com/support>.
2. Selecteer **Software en drivers**.
3. Volg de instructies op het scherm om uw monitor te selecteren en de software te downloaden.

Het schermmenu gebruiken

Gebruik het OSD-schermmenu om het beeld op het scherm van de monitor aan te passen aan uw voorkeuren. U kunt toegang krijgen tot en aanpassingen maken in het OSD-schermmenu met de knoppen op de rand van de monitor.

Om toegang tot het schermmenu te krijgen en aanpassingen te maken, doet u het volgende:

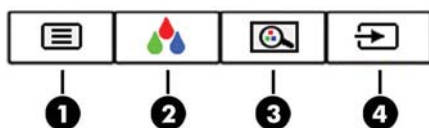
1. Als de monitor nog niet aan staat, drukt u op de aan/uit-knop om de monitor in te schakelen.
2. Druk om het schermmenu te openen op één van de drie functieknoppen op de rand om de knoppen te activeren. Druk vervolgens op de knop Menu om het schermmenu te openen.
3. Gebruik de drie functieknoppen om te navigeren, opties te selecteren en de menukeuzes aan te passen. De schermknoplabels zijn afhankelijk van het menu of submenu dat actief is.

De volgende tabel vermeldt de menukeuzes in het hoofdmenu van het schermmenu.

Hoofdmenu	Beschrijving
Helderheid	Past de helderheid van het scherm aan. De fabrieksinstelling is 90.
Contrast	Hiermee kunt u het contrast van het scherm aanpassen.
Kleurbeheer	Selecteert de schermkleur en past deze aan.
Ingang instellen	Hiermee wordt het video-ingangssignaal geselecteerd.
Beeldbeheer	Hiermee kunt u het schermbeeld aanpassen.
Voedingsbeheer	Hiermee past u de energie-instellingen aan.
Menubeheer	Past de bedieningselementen aan.
Beheer	Hiermee kunt u de DDC/CI-instellingen en alle instellingen van het schermmenu naar de standaardinstellingen terugzetten.
Taal	Hiermee selecteert u de gewenste taal.
Informatie	Hiermee kunt u belangrijke informatie over de monitor selecteren en weergeven.
Afsluiten	Sluit het schermmenu.

De functieknoppen toewijzen

Door op een functieknop te drukken, worden de knoppen geactiveerd en de pictogrammen boven de knoppen weergegeven. De standaard pictogrammen en functies worden hieronder weergegeven.



Onderdeel	Knop	Functie
1	Menu	Druk op deze knop om het schermmenu te openen, selecteer een menu-item in het schermmenu of sluit het schermmenu.
2	Kleurbeheer (Functieknop 3 - toewijsbaar)	Druk op deze knop om het menu Kleurbeheer te openen en een menuonderdeel te selecteren.
3	Weergavemodi (Functieknop 2 - toewijsbaar)	Druk op deze knop om te bladeren door het menu Weergavemodi en selecteer een vooraf ingestelde weergavemodus.
4	Volgende actieve invoer (Functieknop 1 - toewijsbaar)	Druk op deze knop om door het schermmenu te bladeren en een videoinvoerbron te selecteren.

U kunt de standaardfunctie van de functieknoppen wijzigen, zodat u snel toegang hebt tot veelgebruikte menuopties als de knoppen worden geactiveerd.

Om de functieknoppen toe te wijzen, doet u het volgende:

1. Druk op één van de drie functieknoppen om de knoppen te activeren en druk vervolgens op de knop **Menu** om het OSD-schermmenu te openen.
2. Selecteer in het schermmenu **Menu-instellingen > Functieknoppen toewijzen** en selecteer vervolgens een van de beschikbare opties voor de knop die u wilt toewijzen.




OPMERKING: U kunt alleen de drie functieknoppen opnieuw toewijzen. De knop Menu en de aan/uit-knop kunt u niet toewijzen.

De 'low blue-light' modus aanpassen

U kunt de blootstelling van uw ogen aan het blauwe licht verminderen door de afgifte van blauw licht door het scherm te verlagen. Deze monitor heeft een instelling om de afgifte van blauw licht te verminderen en een meer ontspannend en minder prikkelend beeld te creëren tijdens het lezen van tekst op het scherm.

Voor het aanpassen van de afgifte van blauw licht door de monitor:

1. Druk op de knop [Weergavemodus](#).
2. Selecteer een instelling:
 - **Low Blue Light:** vermindert het blauwe licht voor een beter kijkgemak
 - **Nachtmodus:** past de monitor aan naar de laagste blauwlichtuitvoer en vermindert de invloed op de slaap
 - **Lezen:** optimaliseert zowel het blauw licht als de helderheid voor binnenshuis
 - **HP Enhance +**
 - **Multimedia**
 - **Foto**
 - **Aangepast**
3. Selecteer **Opslaan en terugkeren** om de instellingen op te slaan en het menu **Weergavemodi** af te sluiten. Klik op **Annuleren** als u de instellingen niet wilt opslaan.
4. Selecteer in het hoofdmenu **Afsluiten**.

 **WAARSCHUWING!** Lees de *Handleiding voor veiligheid en comfort* om het risico van ernstig letsel te beperken. Deze handleiding bevat informatie over de juiste plaatsing van de computer, een goede zithouding, gezondheidsaspecten en gewoonten met betrekking tot het werken met de computer, alsmede belangrijke instructies met betrekking tot elektrische en mechanische veiligheid. U vindt deze handleiding op <http://www.hp.com/ergo>.

Automatische slaapstand gebruiken

De monitor biedt ondersteuning voor de optie Automatische slaapstand in het schermmenu. Hiermee kunt u een lager stroomverbruik voor de monitor in- of uitschakelen. Wanneer de automatische slaapstand is ingeschakeld (standaard ingeschakeld), gaat de monitor over op een lager stroomverbruik als de aangesloten computer ook een lager stroomverbruik aangeeft (bij het ontbreken van signalen voor horizontale of verticale synchronisatie).

Wanneer de monitor overgaat in de automatische slaapstand, verschijnt er niets meer op de monitor, wordt het achtergrondlicht uitgeschakeld en wordt het aan/uit-lampje oranje. In deze stand verbruikt de monitor minder dan 0,5 W. De monitor komt weer uit de slaapstand wanneer de aangesloten computer een actief signaal naar de monitor stuurt (bijvoorbeeld als u de muis of het toetsenbord activeert).

U kunt de automatische slaapstand uitschakelen in het schermmenu. Druk op de knop Menu om het schermmenu te openen. In het schermmenu selecteert u **Voedingsbeheer**, selecteer **Automatische slaapstand** en selecteer vervolgens **Uit**.

3 Ondersteuning en problemen oplossen

Eenvoudige problemen oplossen

In de volgende lijst ziet u een overzicht van problemen die zich met de monitor kunnen voordoen, met bij elk probleem de mogelijke oorzaken en de aanbevolen oplossingen.

Probleem	Mogelijke oorzaak	Oplossing
Het scherm is leeg of de video flakkert.	Het netsnoer is niet aangesloten.	Sluit het netsnoer aan.
	De voeding is uitgeschakeld.	Druk de aan/uit-knop in op het voorpaneel. OPMERKING: Als de aan/uit-knop niet werkt, houdt u deze knop 10 seconden ingedrukt om de vergrendelingsfunctie voor de aan/uit-knop uit te schakelen.
	De aan/uit-schakelaar staat uit.	Zet of de aan/uit-schakelaar aan de achterkant van de monitor in de stand Aan.
	Videokabel is niet juist aangesloten.	Sluit de videokabel goed aan. Raadpleeg De kabels aansluiten op pagina 8 voor meer informatie.
	Het systeem staat in de slaapstand.	Druk op een toets op het toetsenbord of beweeg de muis om het schermbeveiligingsprogramma te deactiveren.
	Videokaart is niet compatibel.	Open het schermmenu en selecteer het menu Ingang instellen . Stel Autom. omschakeling ingang in op Uit en selecteer handmatig de invoer.
Het beeld is onscherp, onduidelijk of te donker.	De helderheidsinstelling is te laag.	Open het schermmenu en selecteer Helderheid om de helderheidsschaal indien nodig aan te passen.
De melding Videokabel controleren wordt op het scherm weergegeven.	De videokabel van de monitor is niet aangesloten.	Sluit de correcte videosignalkabel aan op de computer en de monitor. Zorg dat de computer is uitgeschakeld voordat u een videokabel aansluit.
Invoersignaal buiten bereik wordt op het scherm weergegeven.	De schermresolutie en/of de verversingsfrequentie is op een te hoge waarde ingesteld.	Wijzig de instellingen in een ondersteunde waarde (zie Vooraf ingestelde beeldschermresoluties op pagina 24).
De monitor is uitgeschakeld, maar er lijkt geen energiebesparings- of slaapmodus actief te zijn.	De energiebeheerfunctie van de monitor is uitgeschakeld.	Open het schermmenu en selecteer Voedingsbeheer , selecteer Automatische slaapstand en stel de automatische slaapstand in op Aan .
Scherminstellingen vergrendeld wordt weergegeven.	De vergrendelingsfunctie voor het schermmenu van de monitor is ingeschakeld.	Houd de knop Menu op het frontpaneel 10 seconden ingedrukt om de menuvergrendelingsfunctie uit te schakelen.
Aan/uit-knop vergrendeld wordt weergegeven.	De vergrendelingsfunctie voor de aan/uit-knop op de monitor is ingeschakeld.	Houd de aan/uit-knop 10 seconden ingedrukt om de vergrendelingsfunctie uit te schakelen.

Knopvergrendelingen

Als u de aan/uit-knop of de knop Menu gedurende tien seconden ingedrukt houdt, wordt de functionaliteit van de knoppen vergrendeld. U kunt de functionaliteit herstellen door de knoppen opnieuw gedurende tien seconden ingedrukt te houden. Deze functie is alleen beschikbaar wanneer de monitor is ingeschakeld, een actief signaal wordt weergegeven en het schermmenu niet geopend is.

Productondersteuning

Ga voor aanvullende informatie over het gebruik van de monitor naar <http://www.hp.com/support>. Selecteer **Mijn product zoeken** en volg de instructies op het scherm.



OPMERKING: De gebruikershandleiding, het referentiemateriaal en stuurprogramma's voor de monitor zijn verkrijgbaar op <http://www.hp.com/support>.

Hier kunt u het volgende doen:

- On-line chatten met een technicus van HP



OPMERKING: Als chat met support niet beschikbaar is in een bepaalde taal, is deze in het Engels beschikbaar.

- Een HP servicecenter zoeken

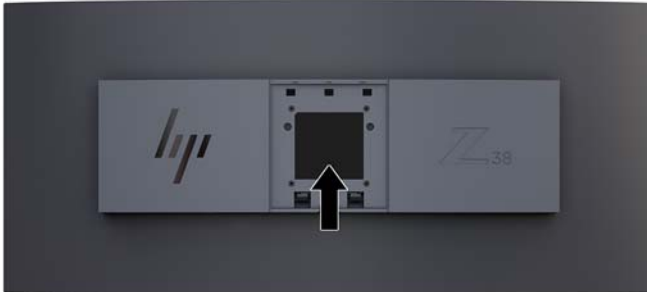
Vorbereidingen om de technische ondersteuning te bellen

Als er een probleem met de monitor is dat u niet kunt oplossen aan de hand van de tips in dit hoofdstuk, is het misschien nodig de technische ondersteuning te bellen. Zorg ervoor dat u tijdens het telefoongesprek het volgende bij de hand heeft:

- Modelnummer van de monitor (zie [Locatie van het serienummer en het productnummer op pagina 20](#))
- Serienummer van de monitor (zie [Locatie van het serienummer en het productnummer op pagina 20](#))
- De aankoopdatum (zie de factuur)
- Informatie over de omstandigheden waaronder het probleem zich heeft voorgedaan
- Eventuele foutberichten
- De configuratie van de hardware
- Naam en versie van de hardware en software die u gebruikt

Locatie van het serienummer en het productnummer

Het identificatielabel op de monitor vermeldt het productnummer en het serienummer. U hebt deze nummers nodig wanneer u contact opneemt met HP met vragen over uw monitor. Het identificatielabel bevindt zich op de onderkant van het monitorpaneel.



4 De monitor onderhouden

Richtlijnen voor onderhoud

Neem de volgende richtlijnen in acht voor optimale prestaties en een langere levensduur van de monitor:

- Open de behuizing van de monitor niet en probeer zelf geen intern onderhoud te verrichten aan de monitor. Gebruik alleen de knoppen die in de bedieningsinstructies worden beschreven. Wanneer de monitor niet naar behoren functioneert of is gevallen en/of beschadigd, neemt u contact op met een geautoriseerde HP dealer.
- Gebruik alleen een voedingsbron en aansluiting die geschikt zijn voor deze monitor, zoals aangegeven op het label of op de achterplaat van de monitor.
- Zorg dat het totaal aantal ampères van de op hetzelfde stopcontact aangesloten apparaten de stroomcapaciteit van het stopcontact niet overschrijdt en dat het totaal aantal ampères van de apparaten op het verlengsnoer de stroomcapaciteit van het snoer niet overschrijdt. Controleer het stroomlabel om de ampèrewaarde (AMPS of A) van elk apparaat te bepalen.
- Plaats de monitor in de buurt van een stopcontact dat gemakkelijk toegankelijk is. Ontkoppel de monitor van de netvoeding door de stekker stevig vast te pakken en deze uit het stopcontact te nemen. Neem de stekker nooit uit het stopcontact door aan het snoer te trekken.
- Zet de monitor uit als u deze niet gebruikt. U kunt de levensduur van de monitor aanzienlijk verlengen door een schermbeveiligingsprogramma te gebruiken en de monitor uit te zetten wanneer u deze niet gebruikt.



OPMERKING: Monitoren met 'inbranding' vallen niet onder de HP-garantie.

- De sleuven en openingen in de behuizing zijn nodig voor de ventilatie. Deze openingen mogen niet worden geblokkeerd of afgedekt. Steek geen voorwerpen in de sleuven en andere openingen van de behuizing.
- Laat de monitor niet vallen en plaats de monitor niet op een wankel oppervlak.
- Leg niets op het netsnoer. Stap niet op het netsnoer.
- Plaats de monitor in een goed geventileerde ruimte, uit de buurt van overmatige hitte, licht of vocht.
- Leg de monitor nooit met de voorkant naar beneden. Belasting op de buiging van het beeldscherm kan het paneel beschadigen als de monitor met de voorkant naar beneden is geplaatst.

Het schoonmaken van de monitor

1. Schakel de monitor uit en haal het netsnoer uit de achterkant van het apparaat.
2. Neem het scherm en de behuizing af met een zachte, schone en antistatische doek.
3. Gebruik voor moeilijkere schoonmaaksituaties een 50/50-oplossing van water en isopropylalcohol.

⚠ VOORZICHTIG: Spray het schoonmaakmiddel op de doek en wrijf over het beeldscherm. Breng schoonmaakmiddel nooit rechtstreeks op het beeldscherm aan. De vloeistof kan achter de bezel lopen en de elektronica beschadigen.

VOORZICHTIG: Gebruik geen schoonmaakmiddelen die op petroleum gebaseerde ingrediënten bevatten, zoals benzeen, thinner of een andere vluchtige stof, om het beeldscherm of de behuizing schoon te maken. Deze chemische stoffen kunnen schade aan de monitor veroorzaken.

De monitor verzenden

Bewaar de oorspronkelijke doos van de monitor. U heeft deze later mogelijk nodig om de monitor te vervoeren.

A Technische specificaties



OPMERKING: Alle specificaties vertegenwoordigen de gemiddelde specificaties van HP's onderdelenfabrikanten; werkelijke prestaties kunnen hoger of lager zijn.

Ga voor de nieuwste specificaties of aanvullende specificaties voor dit apparaat naar <http://www.hp.com/go/quickspecs/> en zoek naar uw specifieke model monitor om de modelspecifieke QuickSpecs te vinden.

Beeldscherm	95,29 cm breedbeeldscherm	37,5 inch breedbeeldscherm
Type	IPS	
Zichtbaar schermbeeld	95,29 cm diagonaal	37,5 inch diagonaal
Kantelen	-5° tot 20°	
Gewicht		
Zonder standaard	10,00 kg	20,26 lb
Met standaard	14,00 kg	30,83 lb
Afmetingen (inclusief standaard)		
Hoogte	55,87 cm	22,00 inch
Diepte	24,80 cm	9,76 inch
Breedte	89,55 cm	35,26 inch
Maximum grafische resolutie	3840 × 1600 (60 Hz)	
Optimale grafische resolutie	3840 × 1600 (60 Hz)	
Beeldpuntafstand	0,23 x 0,23 mm	
Pixels Per Inch	110,93 PPI	
Horizontale frequentie	27 tot 130 kHz	
Verticale vernieuwingsfrequentie	24 tot 76 Hz	
Vereisten omgevingstemperatuur:		
Bedrijfstemperatuur	5°C tot 35°C	41°F tot 95°F
Bewaartemperatuur	-20°C tot 60°C	-4°F tot 140°F
Relatieve vochtigheid	20% tot 80%	
Energiebron	100 tot 240 V 50/60 Hz 2 A	
Hoogte:		
In bedrijf	0 tot 5.000 m	0 tot 16.400 ft
Opslag	0 tot 12.192 m	0 tot 40.000 ft
Gemeten stroomverbruik:		
Maximale stroomvoorziening	195 W	
Standaardinstellingen	80 W	
Sluimerstand	<0,5 W	

Uit	<0,3 W
Ingangsterminal	Eén DisplayPort-poort, één HDMI-poort, een analoge audio-ingang, drie USB-poorten en één USB-Type-C-poort

Vooraf ingestelde beeldschermresoluties

De schermresoluties in de volgende tabel worden het meest gebruikt en zijn in de fabriek als standaard ingesteld. Deze voorgeprogrammeerde schermstanden worden automatisch herkend en zullen in de juiste grootte en op de juiste positie worden weergegeven.

Scherm stand	Pixelgrootte	Horiz. freq (kHz)	Vert. freq (Hz)
1	640 × 480	31,469	59,940
2	720 × 400	31,469	70,087
3	800 × 600	37,879	60,317
4	720 × 480	31,469	59,940
5	1024 × 768	48,363	60,004
6	1280 × 720	45,000	60,000
7	1280 × 1024	63,981	60,020
8	1440 × 900	55,935	59,887
9	1600 × 900	60,000	60,000
10	1600 × 1200	75,000	60,000
11	1680 × 1050	65,290	59,954
12	1920 × 1080	67,500	60,000
13	1920 × 1200	74,038	59,950
14	1920 × 1200	74,556	59,885
15	2560 × 1440	88,787	59,951
16	2560 × 1600	98,713	59,972
17	3840 × 1600	98,760	60,000
18	3840 × 1600	48,689	29,999
19	2560 × 1080	66,000	60,000

Scherm stand	Timing-naam	Pixelgrootte	Horiz. freq (kHz)	Vert. freq (Hz)
1	480i	720 × 480	15,734	59,940
2	480p	720 × 480	31,469	59,940
3	720p60	1280 × 720	45,000	60,000

Schermscherm stand	Timing-naam	Pixelgrootte	Horiz. freq (kHz)	Vert. freq (Hz)
4	1080i60	1920 × 1080	33,750	60,000
5	576i	720 × 576	15,625	50,000
6	576p	720 × 576	31,250	50,000
7	720p50	1280 × 720	37,500	50,000
8	1080i50	1920 × 1080	28,125	50,000
9	1080p60	1920 × 1080	67,500	60,000
10	1080p50	1920 × 1080	56,250	50,000

Gebruikersmodi invoeren

Het signaal van de videocontroller kan soms vragen naar een modus die niet vooraf is ingesteld wanneer:

- Wanneer u geen standaard grafische kaart gebruikt.
- Wanneer u geen voorgeprogrammeerde schermstand gebruikt.

Als dit het geval is, moet u de parameters van het monitorscherm opnieuw instellen via het On Screen display. U kunt wijzigingen aanbrengen in elk van deze modi en deze opslaan in het geheugen. De monitor slaat automatisch de nieuwe instelling op en herkent de nieuwe modus net zoals een vooraf ingestelde modus. Naast de fabriek ingestelde modi, kunt u ten minste 10 gebruikersmodi instellen en bewaren.

Energiebesparingsvoorziening

De monitor ondersteunt een energiespaarstand met verminderd stroomverbruik. De energiespaarstand wordt ingeschakeld wanneer de monitor constateert dat er geen horizontaal of verticaal synchronisatiesignaal aanwezig is. Zodra de monitor de afwezigheid van een of meer synchronisatiesignalen detecteert, wordt het scherm gewist en de achtergrondverlichting uitgeschakeld. Het aan/uit-lampje licht nu oranje op. In de energiespaarstand verbruikt de monitor minder dan 0,5 Watt vermogen. Er is een korte opwarmingsperiode alvorens de monitor opnieuw in de normale werkingsmodus terugkeert.

Raadpleeg de handleiding bij de computer voor informatie over het instellen van de energiebesparingsmodus (ook wel voorziening voor energiebeheer genoemd).



OPMERKING: De energiebesparingsvoorziening werkt alleen wanneer de monitor is aangesloten op een computer die over een energiebesparingsfunctie beschikt.

Met behulp van de slaapstandtimerfunctie van de monitor kunt u instellen dat de monitor na een bepaalde tijd automatisch overschakelt op de energiespaarstand. Wanneer de slaapstandtimerfunctie van de monitor de energiebesparende stand activeert, knippert het aan/uit-lampje in de kleur oranje.

B Toegankelijkheid

HP ontwerpt, produceert en distribueert producten en diensten die door iedereen kunnen worden gebruikt, inclusief personen met een handicap, zowel op zelfstandige basis of met de juiste hulppapparaten.

Ondersteunde technologie die wordt ondersteund

HP-producten ondersteunen een breed scala aan besturingssystemen van ondersteunde technologieën en kunnen worden geconfigureerd voor gebruik met aanvullende ondersteunende technologieën. Gebruik de zoekfunctie op het bronapparaat dat is aangesloten op de monitor om meer informatie over ondersteunende functies te vinden.



OPMERKING: Voor meer informatie over een bepaald product voor ondersteunende technologie, neemt u contact op met de klantenondersteuning van dat product.

Contact opnemen met ondersteuning

Wij verbeteren voortdurend de toegankelijkheid van onze producten en diensten en wij zijn verheugd met feedback van gebruikers. Als u problemen ondervindt met een product of als u ons wilt vertellen over toegankelijkheidsfuncties die u hebben geholpen, neemt u contact met ons op door te bellen naar (888) 259-5707, van maandag tot vrijdag tussen 6:00 en 21:00 Mountain Time. Als u doof of slechthorend bent en TRS/VRS/WebCapTel gebruikt, neemt u contact met ons op als u technische ondersteuning nodig hebt of vragen hebt over toegankelijkheid door te bellen naar (877) 656-7058, van maandag tot vrijdag tussen 06:00 en 21:00 Mountain Time.