



**מדריך למשתמש**



**HP Ink Tank  
310 series**

HP Ink Tank 310 series





<b>1</b>	<b>העזרה של HP Ink Tank 310 series</b>	<b>1</b>
<b>2</b>	<b>תחילת העבודה</b>	<b>2</b>
3	חלקי המדפסת	
5	הכרת מערכת מיכל הדיו	
6	מאפייני לוח הבקרה	
8	מצב נוריות לוח הבקרה וסמלי התצוגה	
13	טעינת חומרי הדפסה	
17	טעינת מסמך מקור על-גבי משטח הזכוכית של הסורק	
18	הנחיות בסיסיות לשימוש בנייר	
20	פתיחת תוכנת המדפסת של HP (Windows)	
21	מצב שינה	
22	מצב שקט	
23	כיבוי אוטומטי	
<b>24</b>	<b>הדפסה</b>	<b>3</b>
25	הדפסה מהמחשב	
30	הצעות להדפסה מוצלחת	
<b>33</b>	<b>העתקה וסריקה</b>	<b>4</b>
34	העתקת מסמכים	
35	סריקה באמצעות תוכנת המדפסת של HP	
38	הצעות להעתקה ולסריקה מוצלחות	
<b>39</b>	<b>ניהול דיו וראש הדפסה</b>	<b>5</b>
40	מפלסי דיו	
41	מילוי מחדש של מיכלי דיו	
43	הזמנת חומרי דיו מתכלים	
44	הדפסה עם דיו שחור בלבד	
45	הצעות לעבודה עם דיו וראש הדפסה	
46	העברת המדפסת	

**6 חיבור המדפסת** ..... 47

48 ..... חבר את המדפסת למחשב באמצעות כבל USB (חיבור ללא רשת)

**7 פתרון בעיה** ..... 49

50 ..... חסימות ובעיות בהזנת נייר

56 ..... בעיות בראש ההדפסה

60 ..... בעיות בהדפסה

68 ..... בעיות בהעתקה

69 ..... בעיות בסריקה

70 ..... בעיות בחומרת המדפסת

71 ..... קודי שגיאה בלוח הבקרה

72 ..... התמיכה של HP

**נספח א מידע טכני** ..... 74

75 ..... הודעות של HP Company

76 ..... מפרטים

78 ..... הודעות תקינה

82 ..... תוכנית ניהול סביבתי למוצר

**אינדקס** ..... 89

---

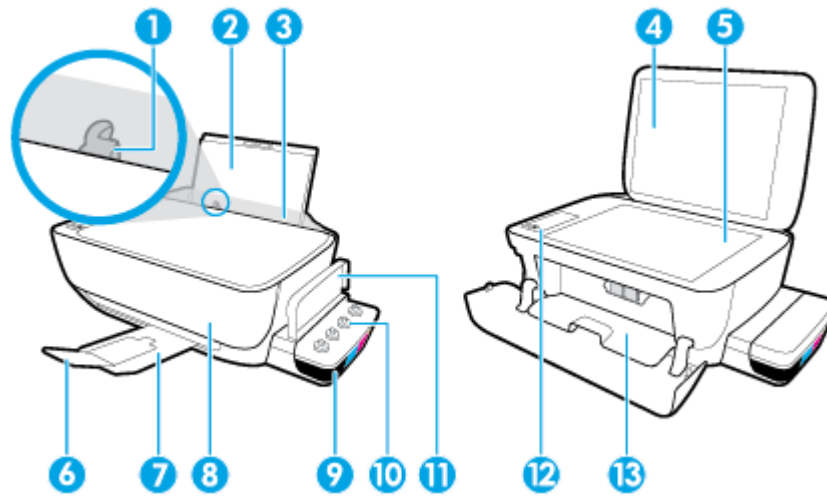
# 1 העזרה של HP Ink Tank 310 series

למד כיצד להשתמש במדפסת שברשותך.

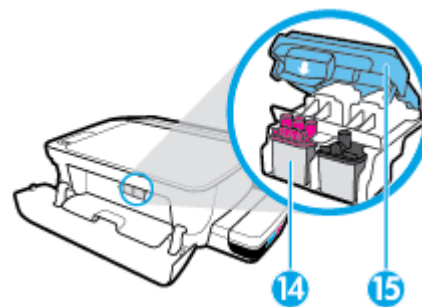
- [תחילת העבודה בעמוד 2](#)
- [הדפסה בעמוד 24](#)
- [העתקה וסריקה בעמוד 33](#)
- [ניהול דיו וראש הדפסה בעמוד 39](#)
- [חיבור המדפסת בעמוד 47](#)
- [פתרון בעיה בעמוד 49](#)
- [מידע טכני בעמוד 74](#)

- [חלקי המדפסת](#)
- [הכרת מערכת מיכל הדיו](#)
- [מאפייני לוח הבקרה](#)
- [מצב נוריות לוח הבקרה וסמלי התצוגה](#)
- [טעינת חומרי הדפסה](#)
- [טעינת מסמך מקור על-גבי משטח הזכוכית של הסורק](#)
- [הנחיות בסיסיות לשימוש בנייר](#)
- [פתיחת תוכנת המדפסת של HP \(Windows\)](#)
- [מצב שינה](#)
- [מצב שקט](#)
- [כיבוי אוטומטי](#)

## חלקי המדפסת

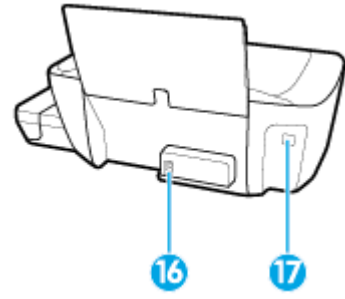


מכוון רוחב הנייר	1
מגש הזנה	2
מגן מגש הזונה	3
מכסה הסורק	4
משטח זכוכית של הסורק	5
מאריך למגש פלט (מכונה גם בשם מאריך המגש)	6
מגש פלט	7
הדלת הקדמית	8
מיכל הדיו	9
מכסה מיכל הדיו	10
מכסה מיכל הדיו	11
לוח הבקרה	12
דלת הגישה לראש ההדפסה	13



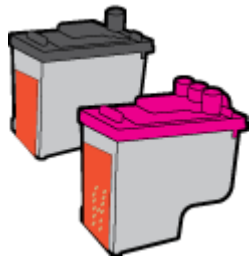
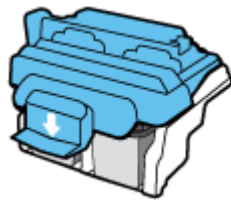

ראשי הדפסה	14
תפס ראש ההדפסה	15





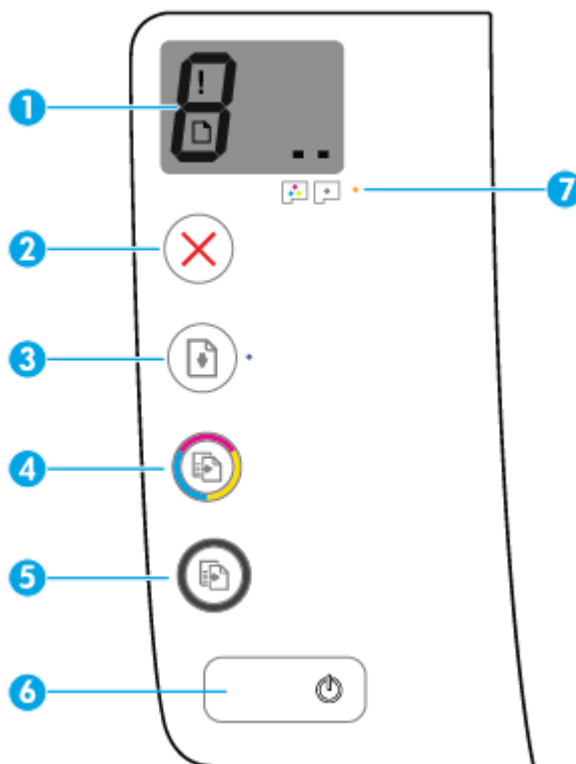
חיבור חשמל	16
יציאת USB	17

## הכרת מערכת מיכל הדיו

מנח	הגדרה
ראשי הדפסה	<p>ראשי ההדפסה הם הרכיבים במנגנון ההדפסה שמחילים דיו על הנייר. קיימים שני ראשי הדפסה: ראש הדפסה של דיו שחור וראש הדפסה של דיו בשלושה צבעים.</p> <p><b>הערה:</b> לאחר שהגדרת את המדפסת, אין לפתוח את תפסי ראש ההדפסה, אלא אם כן אתה מתקין ראשי הדפסה חדשים או מוביל את המדפסת מחוץ לבית או למשרד שלך.</p> 
תפס ראש ההדפסה	<p>תפס ראש ההדפסה על הגררה מאבטח את ראשי ההדפסה במקומם בגררה. ודא שתפס ראש ההדפסה סגור היטב כדי להימנע מבעיות, כגון חסימות גררה.</p> <p><b>הערה:</b> לאחר שהגדרת את המדפסת, אין לפתוח את תפסי ראש ההדפסה, אלא אם כן אתה מתקין ראשי הדפסה חדשים או מוביל את המדפסת מחוץ לבית או למשרד שלך.</p> 
מיכלי הדיו	<p>מיכלי הדיו הם מאגרי דיו חיצוניים הממוקמים בצדה הימני של המדפסת. קיימים ארבעה מיכלי דיו. כל מיכל דיו מתאים לצבע יחיד: שחור, ציאן, מגנטה וצהוב.</p> 
מכסי מיכל הדיו	<p>מכסי מיכל הדיו הם פקקי גומי שאוטמים כל מיכל דיו.</p>
הכנה לשימוש	<p>הכנה לשימוש היא תהליך המילוי של צינורות אספקת דיו שעוברים בין מיכלי הדיו לראשי ההדפסה. תהליך זה מתרחש בעת התקנת ראשי הדפסה חדשים והפעלת תהליך ההכנה לשימוש דרך לוח הבקרה. לקבלת מידע נוסף אודות הכנה לשימוש, ראה <a href="#">סמלי הכנה לשימוש של ראש ההדפסה ויישור בעמוד 9</a>.</p>
יישור	<p>יישור הוא תהליך היישור של ראשי ההדפסה לצורך שיפור איכות ההדפסה. לקבלת מידע נוסף אודות יישור, ראה <a href="#">סמלי הכנה לשימוש של ראש ההדפסה ויישור בעמוד 9</a>.</p>

## מאפייני לוח הבקרה

### סקירה כללית של לחצנים ונוריות



מאפיין	תיאור
1	<b>תצוגת לוח הבקרה :</b> מציינת את מספר העותקים, מצב ההכנה לשימוש של ראש ההדפסה, שגיאות בחומרי ההדפסה ובעיות בראש ההדפסה.
2	לחצן <b>ביטול</b> : לעצירה של הפעולה הנוכחית.
3	לחצן <b>חידוש פעולה</b> : לחידוש עבודה לאחר הפרעה (לדוגמה, לאחר טעינת נייר או שחרור חסימת נייר). נורית <b>חידוש פעולה</b> : מציינת שהמדפסת נמצאת במצב אזהרה או שגיאה.
4	לחצן <b>העתקה בצבע</b> : להתחלת עבודת העתקה בצבע. כדי להגדיל את מספר העותקים בצבע, לחץ על הלחצן כמה פעמים. ההעתקה תתחיל שתי שניות לאחר הלחיצה האחרונה על הלחצן.
5	<b>הערה:</b> ניתן ליצור דוח אבחון של איכות ההדפסה על-ידי לחיצה ממושכת על הלחצן <b>העתקה בצבע</b> למשך שלוש שניות. לחצן <b>העתקה בשחור</b> : להתחלת עבודת העתקה בשחור-לבן. כדי להגדיל את מספר העותקים בשחור-לבן, לחץ על הלחצן כמה פעמים. ההעתקה תתחיל שתי שניות לאחר הלחיצה האחרונה על הלחצן.
6	לחצן <b>הפעלה/כיבוי</b> : להפעלה או כיבוי של המדפסת.
7	נורית <b>התראת ראש הדפסה</b> : מציינת את בעיות ראש ההדפסה.

## סמלים בתצוגת לוח הבקרה



תיאור	סמל
<p>סמל <b>מספר עותקים</b> : מציג את מספר העותקים בעת העתקת מסמכים, משתנה לאות P כאשר המדפסת זקוקה להכנה לשימוש ומציג את האות E ומספר לסירוגין כאשר המדפסת נמצאת במצב שגיאה.</p>	
<p>סמל <b>שגיאה</b> : מציין שאירעה שגיאה.</p>	
<p>סמל <b>שגיאת נייר</b> : מציין שגיאה הקשורה לנייר.</p>	
<p>סמלי <b>ראש הדפסה</b> : הבהוב הסמל של ראש ההדפסה השמאלי מציג שגיאה הקשורה לראש ההדפסה של שלושת הצבעים, והבהוב הסמל הימני מציג שגיאה הקשורה לראש ההדפסה של הצבע השחור.</p>	

## מצב נוריות לוח הבקרה וסמלי התצוגה

- נורית לחצן הפעלה/כיבוי
- סמלי ראש הדפסה ונורית התראת ראש הדפסה
- סמלי הכנה לשימוש של ראש ההדפסה ויישור
- סמל שגיאה, סמל שגיאת נייר, ונורית חידוש פעולה
- סמל מספר עותקים
- תחזוקת מערכת הדין

### נורית לחצן הפעלה/כיבוי



מצב	תיאור
מופעל	המדפסת מופעלת.
כבויה	המדפסת כבויה.
מעומעמת	מצייין כי המדפסת נמצאת במצב 'שינה'. המדפסת נכנסת למצב 'שינה' באופן אוטומטי לאחר 5 דקות של חוסר פעילות. לאחר שעתיים של חוסר פעילות, המדפסת נכבית באופן אוטומטי אם אינה מחוברת למחשב.
מהבהבת	המדפסת מעברת עבודה. לביטול העבודה, לחץ על הלחצן <b>ביטול</b> (X).
מהבהבת במהירות	אם דלת הגישה לראש ההדפסה פתוחה, סגור אותה. אם דלת הגישה לראש ההדפסה סגורה והנורית מהבהבת במהירות, המדפסת נמצאת במצב שגיאה שניתן לפתור על-ידי ביצוע ההוראות המופיעות בהודעות שעל-גבי מסך המחשב. אם אינך רואה הודעות על-גבי המסך, נסה להדפיס מסמך כדי ליצור הודעה על-גבי המסך.

### סמלי ראש הדפסה ונורית התראת ראש הדפסה

- הסמל **שגיאה**, אחד מסמלי **ראש הדפסה** והנורית **התראת ראש הדפסה** מהבהבים.



הסיבה	פתרון
ייתכן שאירעה אחת מהבעיות הבאות.	— אם אחד מראשי ההדפסה חסר, הכנס את ראש ההדפסה המתאים.
— ראש ההדפסה המתאים חסר.	— אם שני ראשי ההדפסה מותקנים במדפסת, הסר את ראש ההדפסה המתאים, ודא שהפקק או הסרט הפלסטי הוסר ממנו, ולאחר מכן הכנס בחזרה את ראש ההדפסה המתאים אינו מותקן כהלכה.
— ראש ההדפסה המתאים עדיין כולל את הסרט הפלסטי הכתום או את הפקק.	— <b>הערה:</b> לאחר שהגדרת את המדפסת, אין לפתוח את תפסי ראש ההדפסה, אלא אם כן אתה מתקין ראשי הדפסה חדשים או מוביל את המדפסת מחוץ לבית או למשרד שלך.
	לקבלת מידע נוסף, ראה <a href="#">פתרון בעיות בראש ההדפסה בעמוד 56</a> .

- הסמל **שגיאה**, שני סמלי **ראש הדפסה** והנורית **התראת ראש הדפסה** מהבהבים.



פתרון	הסיבה
— אם במדפסת לא הותקנו ראשי הדפסה, התקן את ראשי ההדפסה.	— ייתכן שאירעה אחת מהבעיות הבאות.
— אם שני ראשי ההדפסה מותקנים במדפסת, הסר את ראשי ההדפסה, ודא שהפקק או הסרט הפלסטי הוסר מהם, ולאחר מכן הכנס בחזרה את ראשי ההדפסה והתקן אותם היטב.	— שני ראשי ההדפסה חסרים. — שני ראשי ההדפסה אינם מותקנים כהלכה.
— <b>הערה:</b> לאחר שהגדרת את המדפסת, אין לפתוח את תפסי ראש ההדפסה, אלא אם כן אתה מתקין ראשי הדפסה חדשים או מוביל את המדפסת מחוץ לבית או למשרד שלך.	— שני ראשי ההדפסה עדיין כוללים סרטים פלסטיים כתומים או פקקים. — שני ראשי ההדפסה אינם תואמים או פגומים.
— ודא שאתה משתמש בראשי הדפסה של HP המתאימים למדפסת שברשותך.	
— אם הבעיה נמשכת, פנה לתמיכה של HP לקבלת עזרה.	

## סמלי הכנה לשימוש של ראש ההדפסה ויישור

### ראשי ההדפסה מוכנים להכנה לשימוש

- הסמל **מספר עותקים** משתנה לאות P מהבהבת במהלך ההגדרה הראשונית של המדפסת. באותו זמן, כל שאר הסמלים בתצוגת לוח הבקרה כבויים.



פתרון	הסיבה
— ודא שכל מיכלי הדיו מלאים מעל קו המינימום, ושתפס ראש ההדפסה סגור היטב. לחץ לחיצה ממושכת על הלחצן <b>חידוש פעולה</b> (🔄) למשך שלוש שניות כדי להתחיל בהכנה לשימוש של הדיו.	— במהלך ההגדרה הראשונית, המדפסת מזהה שראשי ההדפסה החדשים מותקנים ושמערכת הדיו מוכנה להכנה לשימוש.
— <b>הערה:</b> הכנה לשימוש תתרחש ברקע ולא תפריע להדפסה, להעתקה או לסריקה.	

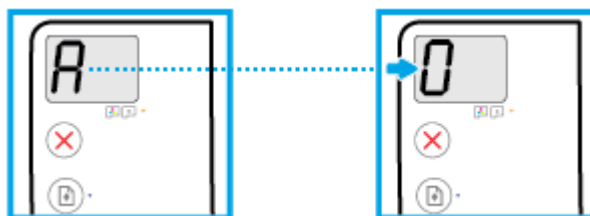
### סמל מצב יישור

- הסמל **מספר עותקים** הופך לאות A מהבהבת.



פתרון	הסיבה
— הנח את דף היישור כשהצד המודפס פונה כלפי מטה על-גבי משטח הזכוכית של הסורק, ולאחר מכן לחץ על הלחצן <b>העתקה בצבע</b> (🖨️).	— דף היישור מודפס וממתין לסריקה. — בלוח הבקרה לצורך יישור.
— <b>הערה:</b> כאשר הסריקה מתחילה, האות "A" המהבהבת הופכת ל-"A" שמאירה באופן רציף. היישור מסתיים לאחר הסריקה.	
— אם אירוע מתרחש כחלק מתהליך ההכנה לשימוש במהלך ההגדרה הראשונית של המדפסת, האות "A" שמאירה באופן רציף משתנה ל-"O" לאחר השלמת היישור.	
— אם אירוע היישור מתרחש לאחר ההגדרה הראשונית של המדפסת, תצוגת לוח הבקרה חוזרת למצב הרגיל לאחר השלמת היישור.	

- ההכנה לשימוש של ראש ההדפסה מתבצעת.



פותרון	הסיבה
הכנה לשימוש יכולה להתרחש ברקע כאשר המדפסת אינה פעילה. הכנה לשימוש מסתיימת כאשר התצוגה מציגה "0".	ההכנה לשימוש של ראש ההדפסה מתבצעת.
כאשר ההכנה לשימוש מתבצעת, באפשרותך עדיין להדפיס, לסרוק או להעתיק.	

## סמל שגיאה, סמל שגיאת נייר, ונורית חידוש פעולה

הסמל שגיאה, הסמל שגיאת נייר, והנורית חידוש פעולה מהבהבים.



פותרון	הסיבה
טען נייר, ולאחר מכן לחץ על הלחצן <b>חידוש פעולה</b> ( ) כדי להמשיך בהדפסה.	המדפסת מקבלת עבודת הדפסה ומוזהא שאין נייר במגש ההזנה.
לקבלת מידע אודות אופן טעינת הנייר, עיין בסעיף <a href="#">טעינת חומרי הדפסה בעמוד 13</a> .	

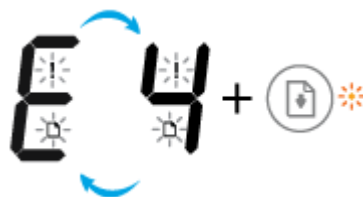
## סמל מספר עותקים

- הסמל **מספר עותקים** מציג לסירוגין את האות E ואת המספר 3. במקביל, הנורית **חידוש פעולה** מהבהבת ותאורת הלחצן **הפעלה/כיבוש** דולקת.



פותרון	הסיבה
פתח את דלת הגישה לראש ההדפסה, ודא שתפס ראש ההדפסה סגור היטב ושגורת ההדפסה אינה חסומה. הזז את הגרורה לימין, סגור את דלת הגישה לראש ההדפסה, ולאחר מכן לחץ על הלחצן <b>חידוש פעולה</b> ( ) כדי להמשיך בהדפסה. לקבלת מידע נוסף, עיין בסעיף <a href="#">חסימות ובעיות בהזנת נייר בעמוד 50</a> .	הגרורה שבתוך המדפסת תקועה.
<b>הערה:</b> לאחר שהגדרת את המדפסת, אין לפתוח את תפסי ראש ההדפסה, אלא אם כן אתה מתקין ראשי הדפסה חדשים או מוביל את המדפסת מחוץ לבית או למשרד שלך.	

- הסמל מספר עותקים מציג לסירוגין את האות E ואת המספר 2. במקביל, הסמל שגיאה, והנורית חידוש פעולה מהבהבים.



הסיבה	פתרון
אירעה חסימת נייר.	שחרר את החסימה, ולאחר מכן לחץ על הלחצן <b>חידוש פעולה</b> (כדי להמשיך בהדפסה). לקבלת מידע נוסף, ראה <b>חסימות ובעיות בהונת נייר בעמוד 50</b> .

- הסמל מספר עותקים מציג לסירוגין את האות E ואת הספרה 5. במקביל, כל הנוריות בלוח הבקרה של המדפסת מהבהבות.



הסיבה	פתרון
הסרוק אינו פועל.	כבה את המדפסת והפעל אותה שוב.
	אם הבעיה נמשכת, פנה אל HP. המדפסת עדיין מדפיסה גם כאשר הסרוק אינו פועל.

- הסמל מספר עותקים מציג לסירוגין את האות E ואת המספר 6.



הסיבה	פתרון
המדפסת במצב שגיאה.	אפס את המדפסת.
	1. כבה את המדפסת.
	2. נתק את כבל המתח.
	3. המתן דקה, ולאחר מכן חבר שוב את כבל המתח.
	4. הפעל את המדפסת.
	אם הבעיה נמשכת, פנה אל HP.

- הסמל מספר עותקים מציג לסירוגין את האות E ואת המספר 7.





פתרון	הסיבה
פנה לתמיכה של HP לקבלת עזרה.	המדפסת הגיעה למספר המרבי המותר של הכנות לשימוש.

## תחזוקת מערכת הדיו

הסמל **מספר עותקים** מציג לסירוגין את האות E ואת הספרה 9. במקביל, הסמל **שגיאה** והנורית **חידוש פעולה** מהבהבים.



פתרון	הסיבה
<p>בצע את הפעולות הבאות לניקוי השגיאה:</p> <ul style="list-style-type: none"><li>• בדוק את מיכלי הדיו והוסף דיו במידת הצורך. לקבלת מידע נוסף, ראה <a href="#">מילוי מחדש של מיכלי דיו בעמוד 41</a>.</li><li>• פתח את דלת הגישה לראש ההדפסה במלואה ולאחר מכן סגור אותה כדי להסיר הצטברות דיו במדפסת.</li></ul> <p><b>הערה:</b> אל תפתח את תפס ראש ההדפסה.</p>	תחזוקת מערכת הדיו נדרשת.

## טעינת חומרי הדפסה

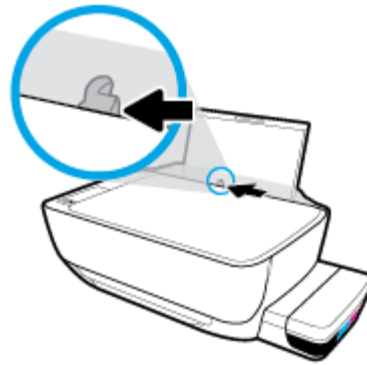
בחר גודל נייר כדי להמשיך.

### לטעינת נייר בגודל מלא

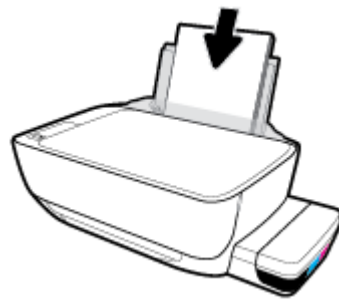
1. הרם את מגש ההזנה.



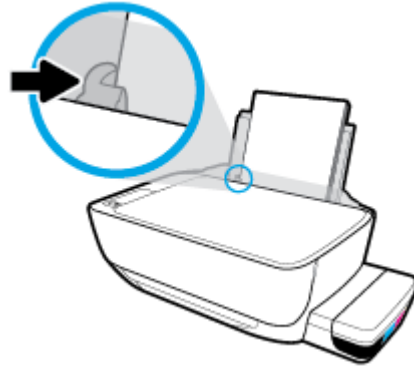
2. הסט את גובל רוחב הנייר שמאלה.



3. הכנס ערימת נייר למגש ההזנה כאשר הקצה הקצר פונה כלפי מטה והצד המיועד להדפסה פונה כלפי מעלה, והחלק את ערימת הנייר כלפי מטה עד שתיעצר.



4. הסט את מכוון רוחב הנייר לימין עד שייעצר בקצה הנייר.



5. משוך החוצה את מגש הפלט ואת מאריך מגש הפלט.

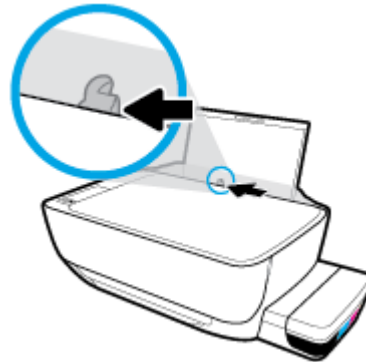


### לטעינת נייר בגודל קטן

1. הרם את מגש ההזנה.



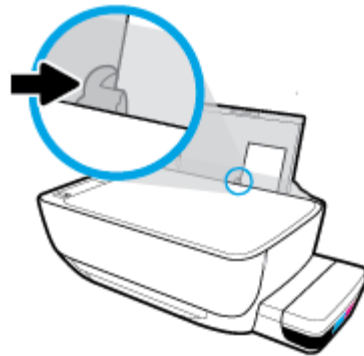
2. הסט את גובל רוחב הנייר שמאלה.



**3.** הכנס ערימה של נייר בגודל קטן (כגון נייר צילום) לפינה הימנית של מגש ההזנה, כאשר קצה הנייר הקצר פונה כלפי מטה והצד המיועד להדפסה פונה כלפי מעלה, והחלק את ערימת נייר הצילום כלפי מטה עד שתיעצר.



**4.** הסט את מכוון רוחב הנייר לימין עד שייעצר בקצה הנייר.



**5.** משוך החוצה את מגש הפלט ואת מאריך מגש הפלט.

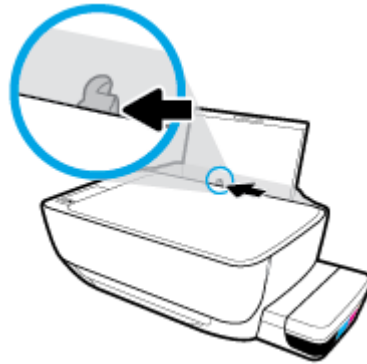


#### לטעינת מעטפות

**1.** הרם את מגש ההזנה.

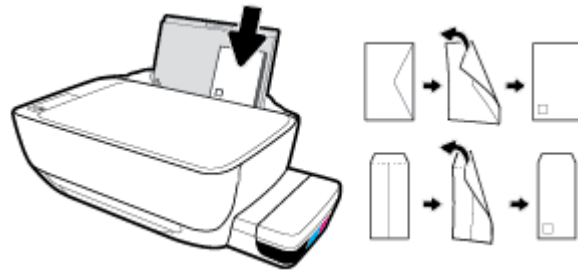


2. הסט את גובל רוחב הנייר שמאלה.

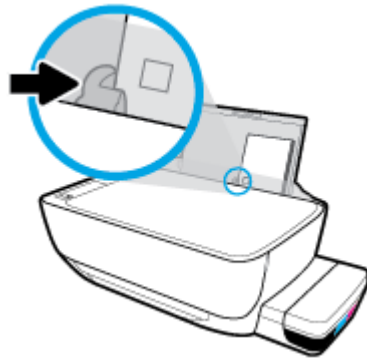


3. הכנס מעטפה אחת או יותר לפינה הימנית של מגש ההזנה, והחלק את ערימת המעטפות כלפי מטה עד שתיעצר.

הצד המיועד להדפסה יפנה כלפי מעלה. עבור מעטפה עם דש בקצה הארוך, הכנס את המעטפה בצורה מאונכת כאשר הדש נמצא בצד שמאל ופונה כלפי מטה. עבור מעטפה עם דש בקצה הקצר, הכנס את המעטפה בצורה מאונכת כאשר הדש נמצא בחלק העליון ופונה כלפי מטה.



4. הסט את מכוון רוחב הנייר ימינה כנגד ערימת המעטפות עד שייעצר.



5. משוך החוצה את מגש הפלט ואת מאריך מגש הפלט.



## טעינת מסמך מקור על-גבי משטח הזכוכית של הסורק

לטעינת מסמך מקור על משטח הזכוכית של הסורק

1. הרם את מכסה הסורק.



2. טען את מסמך המקור כשהצד המיועד להדפסה פונה כלפי מטה, בפינה הימנית של משטח הזכוכית של הסורק.



3. סגור את מכסה הסורק.



## הנחיות בסיסיות לשימוש בנייר

המדפסת מתוכננת לעבוד היטב עם רוב הניירות המשרדיים. מומלץ לבדוק מגוון סוגים של ניירות לפני רכישת כמויות גדולות. השתמש בנייר של HP לאיכות הדפסה מיטבית. בקר באתר האינטרנט של HP בכתובת [www.hp.com](http://www.hp.com) לקבלת מידע נוסף על נייר של HP.

HP ממליצה על ניירות רגילים עם הסמל של ColorLok להדפסת מסמכים יומיומיים. כל הניירות עם הסמל של ColorLok נבדקו באופן עצמאי כדי לעמוד בסטנדרטים הגבוהים ביותר של אמינות ואיכות הדפסה, והם מפקים מסמכים עם צבעים ברורים ומלאי חיים וגוני שחור בולטים יותר, ומתייבשים מהר יותר מניירות רגילים אחרים. חפש ניירות עם הסמל של ColorLok במגוון משקלים וגדלים אצל יצרני הנייר המובילים.



סעיף זה כולל את הנושאים הבאים:

- [סוגי נייר מומלצים להדפסה](#)
- [הזמנת חומרי הדפסה מתכלים של HP](#)

### סוגי נייר מומלצים להדפסה

אם ברצונך להפיק את איכות ההדפסה הטובה ביותר, HP ממליצה להשתמש בניירות מתוצרת HP, שתוכננו במיוחד לסוגי הפרוייקטים שאתה מדפיס.

בהתאם למדינה/אזור שלך, ייתכן שלא כל סוגי הנייר יהיו זמינים.

#### הדפסת צילומים

##### • נייר צילום HP Premium Plus Photo Paper

נייר הצילום HP Premium Plus Photo Paper הוא נייר הצילום הטוב ביותר של HP המספק צילומים באיכות הטובה ביותר. עם נייר הצילום HP Premium Plus Photo Paper, באפשרותך להדפיס צילומים מרהיבים המתייבשים באופן מיידי כדי שתוכל לשתף אותם מיד עם יציאתם מהמדפסת. נייר זה זמין בכמה גדלים, לרבות A4, 8.5 x 11 אינץ', 4 x 6 אינץ', (10 x 15 ס"מ), 5 x 7 אינץ' (13 x 18 ס"מ) ושני גימורים – מבריק או מבריק רך (מבריק למחצה). הצילומים הטובים ביותר ופרוייקטי הצילום המיוחדים שלך הם הפתרון האידיאלי למסגור, תצוגה או למתנה. נייר הצילום HP Premium Plus Photo Paper מספק תוצאות באיכות יוצאת מן הכלל עם איכות ועמידות מקצועיות.

##### • נייר צילום HP Advanced Photo Paper

נייר צילום זה כולל גימור של ייבוש מיידי לטיפול קל ללא הכתמה. הוא עמיד בפני מים, מריחות, טביעות אצבע ולחות. הוא משווה להדפסים שלך מראה ותחושה של צילומים שעובדו בחנות. נייר זה זמין במספר גדלים, לרבות A4, 8.5 x 11 אינץ', 10 x 15 ס"מ (4 x 6 אינץ'), 13 x 18 ס"מ (5 x 7 אינץ'). הוא נטול חומצה ומספק מסמכים העמידים למשך זמן רב יותר.

##### • נייר צילום HP Everyday Photo Paper

הדפס צילומים יומיומיים מלאי צבע בעלות נמוכה, באמצעות נייר המיועד להדפסה מזדמנת של צילומים. נייר צילום זה במחיר שהינו בהישג יד מתייבש במהירות לטיפול קל. קבל תמונות חדות וברורות בעת השימוש בנייר זה בכל מדפסת להזרקה דיו. נייר זה זמין בגימור מבריק בכמה גדלים, לרבות A4, 8.5 x 11 אינץ', ו-5 x 7 אינץ', ו-4 x 6 אינץ' (10 x 15 ס"מ). הוא נטול חומצה ומספק מסמכים העמידים למשך זמן רב יותר.

##### • חבילות HP Photo Value Packs

חבילות HP Photo Value Packs אורזות בנוחות מחסניות דיו מקוריות של HP ונייר HP Advanced Photo Paper על מנת לחסוך לך זמן ותהיות בנוגע להדפסת תצלומים מקצועיים בעזרת מדפסת HP שברשותך ללא הוצאות מיותרות. צבעי דיו מקוריים של HP ונייר הצילום HP Advanced Photo Paper תוכננו לעבוד יחד כדי להפיק צילומים מלאי חיים העמידים לאורך זמן, בכל הדפסה. מצוין להדפסת כל הצילומים מחופשה או להדפסות מרובות לצורך שיתוף.

- **נייר מט למצגות HP Premium של 120 ג' או נייר מט של HP לשימוש מקצועי של 120 ג'**  
נייר זה הוא נייר כבד מצופה בשכבת מט משני הצדדים, מותאם במיוחד לשימוש במצגות, הצעות, דוחות וידיעונים. הוא כבד ולכן מספק מראה ותחושה מרשימים.
- **נייר HP Brochure Paper במשקל 180 ג', מבריק או נייר HP Professional Paper במשקל 180 ג', מבריק**  
ניירות אלה מצופים בשכבה מבריקה משני הצדדים עבור שימוש דו-צדדי. ניירות אלה הם הבחירה המושלמת עבור הדפסים באיכות דומה לצילום ועבור גרפיקה עסקית לכריכות של דוחות, מצגות מיוחדות, חוברות, פרסומי דיוור ולוחות שנה.
- **נייר מט של HP לחוברות של 180 ג' או נייר מט של HP לשימוש מקצועי של 180 ג'**  
ניירות אלה מצופים בשכבת מט משני הצדדים עבור שימוש דו-צדדי. ניירות אלה הם הבחירה המושלמת עבור הדפסים באיכות דומה לצילום ועבור גרפיקה עסקית לכריכות של דוחות, מצגות מיוחדות, חוברות, פרסומי דיוור ולוחות שנה.

#### הדפסה יומיומית

כל סוגי הנייר המפורטים כמתאים לשימוש לצורך הדפסה יומיומית כוללים טכנולוגיית ColorLok Technology להפחתה של מריחת הדיו ולקבלת צבעי שחור בולטים יותר וצבעים מלאי חיים.

- **נייר HP Bright White Inkjet Paper**  
נייר HP Bright White Inkjet Paper מספק צבעים בניגודיות גבוהה וטקסט חד. הוא אטום מספיק לשימוש בצבע באופן דו-צדדי ללא שקיפות, ולכן הוא אידיאלי לעלוני חדשות, דוחות ועלונים.
- **נייר HP Printing Paper**  
נייר HP Printing Paper הוא נייר רב-תכליתי איכותי. הוא מפיץ מסמכים בעלי מראה ותחושה ממשיים יותר מאשר מסמכים המודפסים על נייר רב-תכליתי או נייר העתקה סטנדרטיים. הוא נטול חומצה ומספק מסמכים העמידים למשך זמן רב יותר.
- **נייר HP Office Paper**  
נייר HP Office Paper הוא נייר רב-תכליתי איכותי. הוא מתאים לעותקים, טיוטות, מזכרים ומסמכים יומיומיים אחרים. הוא נטול חומצה ומספק מסמכים העמידים למשך זמן רב יותר.
- **נייר HP Office Recycled Paper**  
נייר HP Office Recycled Paper הוא נייר רב-תכליתי באיכות גבוהה המיוצר עם 30% סיבים ממוחזרים.

#### הזמנת חומרי הדפסה מתכלים של HP

המדפסת מתוכננת לעבוד היטב עם רוב הניירות המשרדיים. השתמש בנייר של HP לאיכות הדפסה מיטבית.

להזמנת ניירות של HP וחומרים מתכלים אחרים, בקר בכתובת [www.hp.com](http://www.hp.com). בשלב זה, חלקים מסוימים של אתר האינטרנט של HP זמינים באנגלית בלבד.

HP ממליצה על ניירות רגילים עם הסמל ColorLok להדפסה והעתקה של מסמכים יומיומיים. כל הניירות הנושאים את סמל ColorLok נבדקים באופן עצמאי לעמידה בסטנדרטים גבוהים של מהימנות ואיכות הדפסה, ומפיקים מסמכים בצבעים חיים וחדים, עם גווני שחור בולטים יותר, ואשר מתייבשים במהירות רבה יותר בהשוואה לניירות רגילים אחרים. חפש ניירות עם הסמל ColorLok במגוון משקלים וגדלים אצל יצרני הנייר הגדולים.



## פתיחת תוכנת המדפסת של HP (Windows)

לאחר התקנת תוכנת המדפסת של HP, לחץ לחיצה כפולה על סמל המדפסת בשולחן העבודה ובצע אחת מהפעולות הבאות כדי לפתוח את תוכנת המדפסת:

- **Windows 10**: בשולחן העבודה של המחשב, לחץ על **התחל**, בחר **HP** מרשימת האפליקציות ולאחר מכן בחר את הסמל עם שם המדפסת.
- **Windows 8.1**: לחץ על חץ למטה בפינה הימנית התחתונה של מסך 'התחל' ובחר את שם המדפסת.
- **Windows 8**: לחץ לחיצה ימנית על אזור ריק במסך 'התחל', לחץ על **כל האפליקציות** בסרגל האפליקציות ולאחר מכן בחר את שם המדפסת.
- **Windows 7, Windows Vista, ו- Windows XP**: בשולחן העבודה של המחשב, לחץ על **התחל**, בחר **כל התוכניות**, לחץ על **HP**, לחץ על התיקייה של המדפסת, ולאחר מכן בחר את הסמל הנושא את שם המדפסת.

---

**הערה:**  אם לא התקנת את תוכנת מדפסת HP, הזן [123.hp.com](http://123.hp.com) בדפדפן אינטרנט במחשב שלך כדי להוריד ולהתקין את תוכנת מדפסת HP.

---


## מצב שינה

- צריכת החשמל פוחתת במצב 'שינה'.
- לאחר ההפעלה הראשונית של המדפסת, היא תיכנס למצב 'שינה' לאחר 5 דקות של חוסר פעילות.
- נורית הלחצן **הפעלה/כיבוי** מעומעמת ותצוגת לוח הבקרה של המדפסת כבויה במצב 'שינה'.
- לחיצה על לחצן כלשהו בלוח הבקרה, או שליחת עבודת הדפסה או סריקה יכולה להעיר את המדפסת ממצב שינה.

## מצב שקט

'מצב שקט' מאט את ההדפסה כדי להפחית את הרעש הכולל מבלי להשפיע על איכות ההדפסה. 'מצב שקט' פועל רק להדפסה באיכות הדפסה רגילה על נייר רגיל. כדי להפחית את רעש ההדפסה, הפעל את 'מצב שקט'. כדי להדפיס במהירות רגילה, כבה את 'מצב שקט'. 'מצב שקט' מושבת כברירת מחדל.

---

**הערה:**  ב'מצב שקט', אם אתה מדפיס על נייר רגיל באיכות ההדפסה **טיוטה** או **מיטבית**, או אם אתה מדפיס צילומים או מעטפות, המדפסת פועלת באופן הזהה לאופן פעילות בזמן ש'מצב שקט' מושבת.

---

### להפעלה או לכיבוי של 'מצב שקט' מתוכנת המדפסת (Windows)

1. פתח את תוכנת המדפסת של HP. לקבלת מידע נוסף, ראה [פתיחת תוכנת המדפסת של HP \(Windows\) בעמוד 20](#).
2. לחץ על הכרטיסייה **מצב שקט**.
3. לחץ על **מופעל** או **כבוי**.
4. לחץ על **שמור הגדרות**.

### להפעלה או לכיבוי של 'מצב שקט' מתוכנת המדפסת (macOS ו-OS X)

1. פתח את HP Utility.

---

**הערה:**  תוכנית השירות HP Utility נמצאת בחיקייה HP שבתיקיה **Applications** (אפליקציות).

---

2. בחר את המדפסת.
3. לחץ על **מצב שקט**.
4. בחר **מופעל** או **כבוי**.
5. לחץ על **החל כעת**.

## כיבוי אוטומטי

מאפיין זה מכבה את המדפסת לאחר שעתיים של חוסר פעילות כדי לסייע להפחית את צריכת האנרגיה. **כיבוי אוטומטי מכבה את המדפסת לחלוטין, כך שעליך להשתמש בלחצן ההפעלה כדי להפעיל את המדפסת מחדש.** אם המדפסת תומכת במאפיין זה להיסכון באנרגיה, כיבוי אוטומטי יופעל או יושבת בהתאם ליכולות המדפסת ולאפשרויות החיבור. גם כאשר כיבוי אוטומטי מושבת, המדפסת נכנסת למצב 'שינה' לאחר 5 דקות של חוסר פעילות כדי לסייע להפחית את צריכת האנרגיה.

- כיבוי אוטומטי מופעל כאשר המדפסת מופעלת, או אם המדפסת אינה כוללת יכולת רשת או פקס, או אם אינה משתמשת ביכולות אלה.
- כיבוי אוטומטי מושבת כאשר היכולת האלחוטית או יכולת ה-Wi-Fi Direct מופעלת או כאשר מדפסת הכוללת יכולת פקס, USB, או רשת אתרנט יוצרת חיבור פקס, USB או רשת אתרנט.

- [הדפסה מהמחשב](#)
- [הצעות להדפסה מוצלחת](#)

## הדפסה מהמחשב

- [הדפסת מסמכים](#)
- [הדפסת צילומים](#)
- [הדפסה על מעטפות](#)
- [הדפסה תוך שימוש ב-dpi מרבי](#)

### הדפסת מסמכים

לפני הדפסת מסמכים, ודא שטענת נייר במגש ההזנה ושמגש הפלט פתוח. לקבלת מידע נוסף אודות טעינת נייר, עיין בסעיף [טעינת חומרי הדפסה בעמוד 13](#).

### להדפסת מסמך (Windows)

1. בתוכנה שברשותך, בחר **הדפסה**.
2. ודא שהמדפסת הנכונה נבחרה.
3. לחץ על הלחצן שפותח את תיבת הדו-שיח **מאפיינים**.  
בהתאם ליישום התוכנה, שמו של לחצן זה יכול להיות **מאפיינים**, **אפשרויות**, **הגדרת המדפסת**, **מאפייני המדפסת**, **מדפסת**, או **העדפות**.
4. בחר באפשרויות המתאימות בכרטיסייה **קיצורי דרך להדפסה** או **קיצור דרך להדפסה**.  
לשינוי הגדרות הדפסה אחרות, לחץ על הכרטיסיות האחרות.  
לקבלת עצות נוספות בנושא הדפסה, עיין בסעיף [הצעות להגדרות המדפסת בעמוד 31](#).

---

 **הערה:** אם אתה משנה את גודל הנייר, ודא שטענת את הנייר המתאים במגש ההזנה והגדרת את גודל הנייר בלוח הבקרה של המדפסת.


---

5. לחץ על **אישור** כדי לסגור את תיבת הדו-שיח **מאפיינים**.
6. לחץ על **הדפסה** או על **אישור** כדי להתחיל בהדפסה.

### הדפסת מסמכים (macOS ו-OS X)

1. בתפריט **קובץ** בתוכנה, בחר באפשרות **הדפסה**.
  2. ודא שהמדפסת הנכונה נבחרה.
  3. הגדר את אפשרויות ההדפסה.  
אם אינך רואה אפשרויות בתיבת הדו-שיח 'הדפסה', לחץ על **הצג פרטים**.
- בחר בגודל הנייר המתאים בתפריט המוקפץ **גודל נייר**.

---

 **הערה:** אם אתה משנה את גודל הנייר, ודא שטענת את הנייר המתאים.

---

- בחר את כיוון ההדפסה.
  - הזן את אחוז שינוי קנה המידה.
4. לחץ על **הדפסה**.

## להדפסה משני צידי הדף (Windows)

1. בתוכנה שברשותך, בחר **הדפסה**.
2. ודא שהמדפסת הנכונה נבחרה.
3. לחץ על הלחצן שפותח את תיבת הדו-שיח **מאפיינים**.  
בהתאם ליישום התוכנה, שמו של לחצן זה יכול להיות **מאפיינים**, **אפשרויות**, **הגדרת המדפסת**, **מאפייני המדפסת**, **מדפסת**, או **הערפות**.
4. בכרטיסייה **קיצורי דרך להדפסה** או **קיצור דרך להדפסה**, בחר את קיצור הדרך **הדפסה דו-צדדית** ולאחר מכן בחר אפשרות מתוך הרשימה הנפתחת **הדפסה דו-צדדית ידנית**.  
לשינוי הגדרות הדפסה אחרות, לחץ על הכרטיסיות האחרות.  
לקבלת עצות נוספות בנושא הדפסה, עיין בסעיף [הצעות להגדרות המדפסת בעמוד 31](#).

**הערה:** אם אתה משנה את גודל הנייר, ודא שטענת את הנייר המתאים במגש ההזנה והגדרת את גודל הנייר בלוח הבקרה של המדפסת.

5. לחץ על **אישור** כדי לסגור את תיבת הדו-שיח **מאפיינים**.
6. לחץ על **הדפסה** או על **אישור** כדי להתחיל בהדפסה.

## להדפסה משני צידי הדף (macOS ו-OS X)

1. בתפריט **קובץ** בתוכנה, בחר באפשרות **הדפסה**.
2. בתיבת הדו-שיח 'הדפסה', בחר את החלונית **טיפול בנייר** מהתצפירט המוקפץ וקבע את ההגדרה **סדר העמודים לערך רגיל**.
3. קבע את ההגדרה **עמודים להדפסה לערך אי-זוגיים בלבד**.
4. לחץ על **הדפסה**.
5. לאחר שהעמודים האי-זוגיים של המסמך הודפסו, הסר את המסמך ממגש הפלט.
6. טען מחדש את המסמך כך שהקצה שיצא מהמדפסת נכנס כעת למדפסת והצד הריק של המסמך פונה כלפי קדמת המדפסת.
7. בתיבת הדו-שיח 'הדפסה', חזור לתפריט המוקפץ **טיפול בנייר** והגדר את סדר העמודים לערך **רגיל** ואת העמודים להדפסה לערך **זוגיים בלבד**.
8. לחץ על **הדפסה**.

## הדפסת צילומים

לפני הדפסת צילומים, ודא שטענת נייר צילום במגש ההזנה ושמגש הפלט פתוח. לקבלת מידע נוסף אודות טעינת נייר, עיין בסעיף [טעינת חומרי הדפסה בעמוד 13](#).

## להדפסת צילום על נייר צילום (Windows)

1. בתוכנה שברשותך, בחר **הדפסה**.
2. ודא שהמדפסת הנכונה נבחרה.
3. לחץ על הלחצן שפותח את תיבת הדו-שיח **מאפיינים**.  
בהתאם ליישום התוכנה, שמו של לחצן זה יכול להיות **מאפיינים**, **אפשרויות**, **הגדרת המדפסת**, **מאפייני המדפסת**, **מדפסת**, או **הערפות**.

#### 4. בחר באפשרויות המתאימות בכרטיסייה **קיצורי דרך להדפסה** או **קיצור דרך להדפסה**.

לשינוי הגדרות הדפסה אחרות, לחץ על הכרטיסיות האחרות.

לקבלת עצות נוספות בנושא הדפסה, עיין בסעיף [הצעות להגדרות המדפסת בעמוד 31](#).

---

**הערה:** אם אתה משנה את גודל הנייר, ודא שטענת את הנייר המתאים במגש ההזנה והגדרת את גודל הנייר בלוח הבקרה של המדפסת.

---

5. לחץ על **אישור** כדי לסגור את תיבת הדו-שיח **מאפיינים**.

6. לחץ על **הדפסה** או על **אישור** כדי להתחיל בהדפסה.

---

**הערה:** בסיום ההדפסה, הסר נייר צילום שלא נעשה בו שימוש ממגש ההזנה. אחסן את נייר הצילום כדי שלא יתחיל להסתלסל וכתוצאה מכך לפגוע באיכות ההדפס.

---

### להדפסת צילום מהמחשב (macOS ו-OS X)

1. בתפריט **קובץ** בתוכנה, בחר באפשרות **הדפסה**.

2. ודא שהמדפסת הנכונה נבחרה.

3. הגדר את אפשרויות ההדפסה.

אם אינך רואה אפשרויות בתיבת הדו-שיח 'הדפסה', לחץ על **הצג פרטים**.

• בחר בגודל הנייר המתאים בתפריט המוקפץ **גודל נייר**.

---

**הערה:** אם אתה משנה את גודל הנייר, ודא שטענת את הנייר המתאים.

---

• בחר את כיוון ההדפסה.

4. מהתפריט המוקפץ, בחר **סוג/איכות הנייר**, ולאחר מכן בחר בהגדרות הבאות:

• **סוג נייר:** סוג נייר הצילום המתאים

• **איכות:** בחר את האפשרות המספקת את האיכות המיטבית או את רזולוציית ה-dpi המרבית.

• לחץ על המשולש **אפשרויות צבע**, ולאחר מכן בחר באפשרות המתאימה **תיקון צילום**.

– **כבוי:** לא מתבצעים שינויים בתמונה.

– **מופעל:** מתמקד בתמונה באופן אוטומטי; מכוונן את חדות התמונה באופן מתון.

5. בחר בהגדרות הדפסה אחרות כרצונך ולאחר מכן לחץ על **הדפסה**.

### הדפסה על מעטפות

לפני הדפסת מעטפות, ודא שטענת מעטפות במגש ההזנה ושמגש הפלט פתוח. באפשרותך לטעון מעטפה אחת או יותר במגש ההזנה. אין להשתמש במעטפות מבריקות או עם תבליטים או במעטפות עם סגרים מתכתיים או חלונות. לקבלת מידע נוסף אודות טעינת מעטפות, עיין בסעיף [טעינת חומרי הדפסה בעמוד 13](#).

---

**הערה:** לקבלת פרטים אודות אופן עיצוב הטקסט עבור הדפסה על מעטפות, עיין בתיעוד היישום שבו אתה משתמש.

---



## להדפסת מעטפה (Windows)

1. בתפריט **קובץ** בתוכנה, לחץ על **הדפסה**.
2. ודא שהמדפסת הנכונה נבחרה.
3. לחץ על הלחצן שפותח את תיבת הדו-שיח **מאפיינים**.  
בהתאם ליישום התוכנה, שמו של לחצן זה יכול להיות **מאפיינים**, **אפשרויות**, **הגדרת המדפסת**, **מאפייני המדפסת**, **מדפסת**, או **הערפות**.
4. בחר באפשרויות המתאימות בכרטיסייה **קיצורי דרך להדפסה** או **קיצור דרך להדפסה**.  
לשינוי הגדרות הדפסה אחרות, לחץ על הכרטיסיות האחרות.  
לקבלת עצות נוספות בנושא הדפסה, עיין בסעיף **הצעות להגדרות המדפסת בעמוד 31**.

---

**הערה:** אם אתה משנה את גודל הנייר, ודא שטענת את הנייר המתאים במגש ההזנה והגדרת את גודל הנייר בלוח הבקרה של המדפסת.

---

5. לחץ על **אישור** כדי לסגור את תיבת הדו-שיח **מאפיינים**.
6. לחץ על **הדפסה** או על **אישור** כדי להתחיל בהדפסה.

## להדפסת מעטפות (macOS ו-OS X)

1. בתפריט **קובץ** בתוכנה, בחר באפשרות **הדפסה**.
2. ודא שהמדפסת הנכונה נבחרה.
3. בחר בגודל המעטפה המתאים מהתפריט המוקפץ **גודל נייר**.  
אם אינך רואה אפשרויות בתיבת הדו-שיח 'הדפסה', לחץ על **הצג פרטים**.

---

**הערה:** אם אתה משנה את גודל הנייר, ודא שטענת את הנייר המתאים.

---

4. מהתפריט המוקפץ, בחר **סוג/איכות הנייר**, וודא כי סוג הנייר מוגדר לערך **נייר רגיל**.
5. לחץ על **הדפסה**.

## הדפסה תוך שימוש ב-dpi מרבי

השתמש ברזולוציית הנקודות לאינץ' (dpi) המרבית להדפסת תמונות חדות ובאיכות גבוהה על נייר צילום.  
הדפסה במצב dpi מרבי אורכת זמן רב יותר מהדפסה באמצעות הגדרות אחרות ומצריכה שטח דיסק פנוי רב.  
לקבלת רשימה של רזולוציות הדפסה נתמכות, בקר באתר התמיכה במדפסת בכתובת [www.support.hp.com](http://www.support.hp.com).

## להדפסה במצב dpi מרבי (Windows)

1. בתוכנה שברשותך, בחר **הדפסה**.
2. ודא שהמדפסת הנכונה נבחרה.
3. לחץ על הלחצן שפותח את תיבת הדו-שיח **מאפיינים**.  
בהתאם ליישום התוכנה, שמו של לחצן זה יכול להיות **מאפיינים**, **אפשרויות**, **הגדרת המדפסת**, **מאפייני המדפסת**, **מדפסת**, או **הערפות**.
4. בחר באפשרויות המתאימות.

## Windows 8 , Windows 8.1 , Windows 10

- לחץ על הכרטיסייה **נייר/איכות**. מהרשימה הנפתחת **גודל נייר**, בחר בגודל הנייר המתאים. מהרשימה הנפתחת **סוג נייר**, בחר את סוג הנייר המתאים.
- לחץ על הכרטיסייה **מתקדם** ולאחר מכן על **מאפייני המדפסת**.

## Windows XP , Windows Vista , Windows 7

- לחץ על הכרטיסייה **נייר/איכות**. מהרשימה הנפתחת **חומרי הדפסה**, בחר את סוג הנייר המתאים.
- לחץ על הלחצן **מתקדם**. בחר את גודל הנייר המתאים מתוך הרשימה הנפתחת **גודל נייר**. באזור **מאפייני המדפסת**, בחר באפשרות **כן** מהרשימה הנפתחת **הדפסה ב-DPI מרבי**. לאחר מכן לחץ על **OK** כדי לסגור את תיבת הדו-שיח **אפשרויות מתקדמות**.

לקבלת עצות נוספות בנושא הדפסה, עיין בסעיף [הצעות להגדרות המדפסת בעמוד 31](#).

5. אשר את כיוון ההדפסה בכרטיסייה **פריסה** ולאחר מכן לחץ על **OK** כדי להדפיס.

## להדפסה באמצעות האפשרות 'dpi מרבי' (OS X ו-macOS)

1. בתפריט **קובץ** בתוכנה, בחר באפשרות **הדפסה**.


2. ודא שהמדפסת הנכונה נבחרה.

3. הגדר את אפשרויות ההדפסה.

אם אינך רואה אפשרויות בתיבת הדו-שיח 'הדפסה', לחץ על **הצג פרטים**.

- בחר בגודל הנייר המתאים בתפריט המוקפץ **גודל נייר**.

---

 **הערה:** אם אתה משנה את גודל הנייר, ודא שטענת את הנייר המתאים.

---

- בחר את כיוון ההדפסה.

4. מהתפריט המוקפץ, בחר **סוג/איכות הנייר**, ולאחר מכן בחר בהגדרות הבאות:

- **סוג נייר:** סוג הנייר המתאים

- **איכות: Maximum dpi (dpi מרבי)**

5. בחר בהגדרות הדפסה אחרות כרצונך ולחץ על **הדפסה**.

## הצעות להדפסה מוצלחת

- [עצות עבור ראש הדפסה ודיו](#)
- [עצות לטעינת נייר](#)
- [הצעות להגדרות המדפסת](#)

כדי להדפיס בהצלחה, על ראשי ההדפסה של HP לפעול כהלכה, על מיכלי הדיו להיות מלאים עם כמות דיו מספקת, על הנייר להיות טעון כהלכה ועל הגדרות המדפסת להיות מתאימות.

הגדרות ההדפסה אינן חלות על העתקה ועל סריקה.

### עצות עבור ראש הדפסה ודיו

- השתמש בראשי הדפסה מקוריים של HP.
- התקן את ראשי ההדפסה להדפסה בשחור ובשלושה צבעים כהלכה.
- לקבלת מידע נוסף, ראה [פתרון בעיות בראש ההדפסה בעמוד 56](#).
- בדוק את מפלסי הדיו במיכלי הדיו כדי לוודא שכמות הדיו מספיקה.
- לקבלת מידע נוסף, ראה [מפלסי דיו בעמוד 40](#).
- אם איכות ההדפסה אינה משיעת רצון, עיין ב**בעיות בהדפסה בעמוד 60** לקבלת מידע נוסף.

---

**הערה:** ראשי ההדפסה והדיו המקוריים של HP תוכננו עבור מדפסות ונייר של HP ונבדקו בעזרתם כדי לסייע לך להפיק תוצאות מעולות בקלות, פעם אחר פעם.

HP אינה יכולה לערוך לאיכותם או לאמינותם של חומרים מתכלים שאינם מתוצרת HP. האחריות אינה מכסה שירותים או תיקונים במוצר כתוצאה משימוש בחומר מתכלה שאינו מתוצרת HP.

---

### עצות לטעינת נייר

- טען ערימת נייר (לא עמוד אחד בלבד). על כל הנייר בערימה להיות באותו גודל ומאותו סוג כדי למנוע חסימת נייר.
- טען את הנייר כשהצד המיועד להדפסה פונה כלפי מעלה.
- ודא שהנייר שמונח במגש ההזנה ישר, ושהקצוות אינם כפופים או קרועים.
- התאם את מכוון רוחב הנייר במגש ההזנה כך שיתאים היטב לכל הניירות. ודא שמכוון רוחב הנייר אינו מקפל את הנייר במגש ההזנה.
- לקבלת מידע נוסף, ראה [טעינת חומרי הדפסה בעמוד 13](#).

## הצעות להגדרות המדפסה

### עצות בנוגע להגדרות המדפסה (Windows)

- לשינוי הגדרות ההדפסה שנקבעו כברירת מחדל, פתח את תוכנת המדפסה של HP, לחץ על **הדפסה וסריקה**, ולאחר מכן לחץ על **הגדר העדפות**. לקבלת מידע על פתיחת תוכנת המדפסה, עיין בסעיף **פתיחת תוכנת המדפסה של HP (Windows) בעמוד 20**.
  - ניתן להשתמש בקיצורי דרך להדפסה כדי לחסוך את הזמן הנדרש להגדרת העדפות הדפסה. קיצור דרך להדפסה שומר את ההגדרות המתאימות לסוג מסוים של עבודה, כך שתוכל להגדיר את כל האפשרויות בלחיצה אחת בלבד. כדי להשתמש בקיצור דרך, עבור לכרטיסייה **קיצורי דרך להדפסה** או **קיצור דרך להדפסה**, בחר את קיצור הדרך הרצוי ולחץ על **OK**.
  - כדי להוסיף קיצור דרך חדש להדפסה, הגדר את העדפות ההדפסה הרצויות בכרטיסייה **נייר/איכות, פריסה**, או **מתקדם**, בחר את הכרטיסייה **קיצורי דרך להדפסה** או **קיצור דרך להדפסה**, לחץ על **שמירה בשם**, הזן שם ולחץ על **OK**.
- למחיקת קיצור דרך להדפסה, סמן אותו, ולאחר מכן לחץ על **מחיקה**.

**הערה:** לא ניתן למחוק את קיצורי הדרך להדפסה שהוגדרו כברירת המחדל.

- כדי להבין את הגדרות הנייר ומגש הנייר:
  - **גודל נייר:** בחר את גודל הנייר שטענת במגש ההזנה.
  - **מקור הנייר:** בחר את מגש הנייר שטענת בו את הנייר.
  - **סוג נייר או חומר הדפסה:** בחר את סוג הנייר שבו אתה משתמש.
- כדי להבין את הגדרות הצבע או השחור-לבן:
  - **צבע:** שימוש בדיו מכל המחסניות עבור הדפסים בצבעים מלאים.
  - **שחור-לבן או דיו שחור בלבד:** שימוש בדיו השחור בלבד עבור הדפסים בשחור-לבן באיכות רגילה או נמוכה יותר.
  - **גוני אפור באיכות גבוהה:** שימוש בדיו מהמחסנית בצבע ומהמחסנית בשחור כדי להפיק מגוון רחב יותר של גוני שחור ואפור עבור הדפסים בשחור-לבן באיכות גבוהה.
- כדי להבין את הגדרות איכות ההדפסה:
  - איכות ההדפסה נמדדת בנקודות של רזולוציית הדפסה לכל אינץ' (dpi). גובה יותר מפיק הדפסים ברורים ומפורטים יותר, אבל מאט את מהירות ההדפסה ועשוי להשתמש בכמות דיו גדולה יותר.
  - **טיוטה:** ה-dpi הנמוך ביותר משמש בדרך כלל כאשר מפלסי הדיו נמוכים או כאשר אין צורך בהדפסים באיכות גבוהה.
  - **רגיל:** מתאים לרוב עבודות ההדפסה.
  - **מיטבי:** dpi טוב יותר מאשר רגיל.
  - **הדפסה ב-DPI מרבי:** הגדרת ה-dpi הגבוהה ביותר הזמינה עבור איכות הדפסה.
  - **טכנולוגיית HP Real Life:** בעזרת מאפיין זה ניתן לבצע החלקה וחיידוד התמונות והגרפיקה לקבלת איכות הדפסה טובה יותר.
- כדי להבין את הגדרות הדרך והפריסה:
  - **Orientation (כיוון הדפסה):** בחר **לאורך** עבור הדפסים מאונכים או **לרוחב** עבור הדפסים אופקיים.
  - **הדפסה דו-צדדית ידנית:** הפיכת הדפים באופן ידני לאחר שצד אחד של הנייר הורפס כך שבאפשרותך להדפיס על שני צידי הנייר.

- הפוך בצד הארוך: בחר באפשרות זו אם ברצונך להפוך דפים מהצד הארוך של הנייר בעת הדפסה על שני צידי הנייר.
- הפוך בצד הקצר: בחר באפשרות זו אם ברצונך להפוך דפים מהצד הקצר של הנייר בעת הדפסה על שני צידי הנייר.
- פריסת חוברת או חוברת: בעזרת אפשרות זו ניתן להדפיס מסמך מרובה עמודים כחוברת. בחירה באפשרות זו מביאה להדפסת שני עמודים בכל צד של הגיליון, שאותו ניתן לקפל לחוברת בגודל מחצית מגודלו של הנייר.
- כריכה בצד שמאל או חוברת-כריכה משמאל: לאחר קיפול הגיליון לחוברת, הכריכה תהיה בצד שמאל. בחר באפשרות זו אם אתה רגיל לקרוא משמאל לימין.
- כריכה בצד ימין או חוברת-כריכה מימין: לאחר קיפול הגיליון לחוברת, הכריכה תהיה בצד ימין. בחר באפשרות זו אם אתה רגיל לקרוא מימין לשמאל.
- ללא שוליים או שולי העמוד: בעזרת אפשרות זו ניתן להוסיף או להסיר שוליים מעמודים בעת הדפסת מסמך של יותר משני עמודים לגיליון.
- פריסת עמודים לגיליון: בעזרת אפשרות זו ניתן לציין את סדר העמודים בעת הדפסת מסמך של יותר משני עמודים לגיליון.
- עמודים להדפסה: באמצעות אפשרות זו ניתן להדפיס את העמודים האי-זוגיים בלבד, את העמודים הזוגיים בלבד, או את כל העמודים.
- סדר דפים הפוך או סדר דפים: מאפשרת לך להדפיס דפים מקדימה לאחור או בסדר הפוך.

#### עצות בנוגע להגדרות המדפסת (OS X ו-macOS)

- בתיבת הדו-שיח 'הדפסה', השתמש בתפריט הנפתח גודל נייר כדי לבחור את גודל הנייר הנטען במדפסת.
- בתיבת הדו-שיח 'הדפסה', בחר בתפריט המוקפץ סוג/איכות הנייר ובחר את סוג הנייר והאיכות המתאימים.
- כדי להדפיס מסמך בשחור-לבן באמצעות דיו שחור בלבד, בחר סוג/איכות הנייר מהתפריט המוקפץ ובחר גוני אפור מתוך התפריט המוקפץ Color ('צבע').

---

## העתקה וסריקה 4

- [העתקת מסמכים](#)
- [סריקה באמצעות תוכנת המדפסת של HP](#)
- [עצות להעתקה ולסריקה מוצלחות](#)

## העתקת מסמכים

**הערה:** כל המסמכים מועתקים במצב הדפסה באיכות רגילה. לא ניתן לשנות את איכות מצב ההדפסה בעת העתקה.

### להעתקת מסמכים



1. טען נייר במגש ההזנה.  
לקבלת מידע אודות אופן טעינת הנייר, עיין בסעיף [טעינת חומרי הדפסה בעמוד 13](#).
2. טען את מסמך המקור כשהצד המודפס פונה כלפי מטה, ליד הסמל שבפינת משטח הזכוכית של הסורק.  
לקבלת מידע נוסף, ראה [טעינת מסמך מקור על-גבי משטח הזכוכית של הסורק בעמוד 17](#).
3. לחץ על לחצן **העתקה בשחור** ( ) או על לחצן **העתקה בצבע** ( ) כדי ליצור עותק.

**הערה:** שנה את הגדרות הנייר כך שיתאימו לנייר שנטען במדפסת, או טען נייר שתואם להגדרות הנייר. לקבלת פרטים, עיין בסעיף [לשינוי הגדרות הנייר בעת ההעתקה בעמוד 34](#).

ההעתקה תתחיל שתי שניות לאחר הלחיצה האחרונה על הלחצן.

**עצה:** באפשרותך להגדיל את מספר העותקים על-ידי לחיצה מספר פעמים על הלחצן.

### לשינוי הגדרות הנייר בעת ההעתקה

תצוגת המדפסת מציגה סמל זה	לשינוי סוג נייר זה	פעל לפי השלבים הבאים	סוג נייר ערכני
	נייר צילום	לחץ לחיצה ממושכת על שני לחצני ההעתקה ( ) ( ) בו-זמנית למשך שלוש שניות.	נייר רגיל
	נייר רגיל	לחץ לחיצה ממושכת על שני לחצני ההעתקה ( ) ( ) בו-זמנית למשך שלוש שניות.	נייר צילום

# סריקה באמצעות תוכנת המדפסת של HP

- [סריקה ממחשב](#)
- [שינוי הגדרות סריקה \(Windows\)](#)
- [יצירת קיצור דרך חדש לסריקה \(Windows\)](#)

## סריקה ממחשב

לפני סריקה ממחשב, ודא שכבר התקנת את התוכנה המומלצת של HP למדפסת. המדפסת והמחשב חייבים להיות מחוברים ומופעלים.

### לסריקת מסמך או צילום לקובץ (Windows)

1. טען את מסמך המקור כשהצד המודפס פונה כלפי מטה, ליד הסמל שבפינת משטח הזכוכית של הסורק.
2. לחץ לחיצה כפולה על סמל המדפסת בשולחן העבודה ובצע אחת מהפעולות הבאות כדי לפתוח את תוכנת המדפסת:
  - **Windows 10**: בשולחן העבודה של המחשב, לחץ על **התחל**, בחר באפשרות **כל האפליקציות**, לחץ על **HP**, לחץ על התיקיה של המדפסת, ולאחר מכן בחר את הסמל הנושא את שם המדפסת.
  - **Windows 8.1**: לחץ על חץ למטה בפינה הימנית התחתונה של מסך 'התחל' ובחר את שם המדפסת,
  - **Windows 8**: לחץ לחיצה ימנית על אזור ריק במסך 'התחל', לחץ על **כל האפליקציות** בסרגל האפליקציות ולאחר מכן בחר את שם המדפסת.
  - **Windows 7, Windows Vista, ו- Windows XP**: בשולחן העבודה של המחשב, לחץ על **התחל**, בחר **כל התוכניות**, לחץ על **HP**, לחץ על התיקיה של המדפסת, ולאחר מכן בחר את הסמל הנושא את שם המדפסת.
3. בתוכנת המדפסת, לחץ על **סריקה**, ולאחר מכן לחץ על **סריקת מסמך או צילום**.
4. בחר את סוג הסריקה הרצוי ולאחר מכן לחץ על **סריקה**.
  - בחר באפשרות **שמור כ-PDF** כדי לשמור את המסמך (או הצילום) כקובץ PDF.
  - בחר **שמור כ-JPEG** כדי לשמור את הצילום (או המסמך) כקובץ תמונה.

 **הערה:** לחץ על הקישור **עוד** בפינה הימנית העליונה של תיבת הדו-שיח 'סריקה' כדי לעיין בהגדרות הסריקה ולשנות אותן.

לקבלת מידע נוסף, ראה [שינוי הגדרות סריקה \(Windows\) בעמוד 36](#).

אם בחרת באפשרות **הצגת מציג לאחור סריקה**, תוכל לערוך שינויים בתמונה שסרקת במסך התצוגה המקדימה.

### לסריקת מסמך מקור מתוכנת המדפסת של HP (OS X ו-macOS)

1. פתח את HP Scan.
  2. תוכנת HP Scan ממוקמת בתיקיה **Applications/HP** ברמה העליונה של הכונן הקשיח.
  3. בחר את סוג פרופיל הסריקה הרצוי.
  3. לחץ על **סריקה**.
- התחבר לאינטרנט כדי לקבל מידע נוסף על השימוש בתוכנת **HP Scan** כדי ללמוד כיצד:
- לכוונן הגדרות סריקה, כגון סוג קובץ תמונה, רזולוציית סריקה ורמות ניגודיות.
  - להציג בתצוגה מקדימה ולכוונן תמונות לפני סריקה.



## שינוי הגדרות סריקה (Windows)

באפשרותך לשנות את הגדרות הסריקה לשימוש חד-פעמי או לשמור את השינויים לשימוש קבוע. הגדרות אלה כוללות אפשרויות כגון גודל וכיוון דף, רזולוציית סריקה, ניגודיות, ומיקום התיקיה עבור הסריקות ששמרת.

1. טען את מסמך המקור כשהצד המודפס פונה כלפי מטה, ליד הסמל שבפינת משטח הזכוכית של הסורק.
  2. לחץ לחיצה כפולה על סמל המדפסת בשולחן העבודה ובצע אחת מהפעולות הבאות כדי לפתוח את תוכנת המדפסת:
    - **Windows 10**: בשולחן העבודה של המחשב, לחץ על **התחל**, בחר באפשרות **כל האפליקציות**, לחץ על **HP**, לחץ על התיקיה של המדפסת, ולאחר מכן בחר את הסמל הנושא את שם המדפסת.
    - **Windows 8.1**: לחץ על חץ למטה בפינה הימנית התחתונה של מסך 'התחל' ובחר את שם המדפסת,
    - **Windows 8**: לחץ לחיצה ימנית על אזור ריק במסך 'התחל', לחץ על **כל האפליקציות** בסרגל האפליקציות ולאחר מכן בחר את שם המדפסת.
    - **Windows 7, Windows Vista, ו- Windows XP**: בשולחן העבודה של המחשב, לחץ על **התחל**, בחר **כל התוכניות**, לחץ על **HP**, לחץ על התיקיה של המדפסת, ולאחר מכן בחר את הסמל הנושא את שם המדפסת.
  3. בתוכנת המדפסת, לחץ על **סריקה**, ולאחר מכן לחץ על **סריקת מסמך או צילום**.
  4. לחץ על הקישור **עוד** בפינה הימנית של תיבת הדו-שיח **HP Scan**.
- חלונות ההגדרות המפורטות תופיע מימין. העמודה השמאלית מסכמת את ההגדרות הנוכחיות שנקבעו עבור כל מקטע. בעמודה הימנית ניתן לשנות את ההגדרות במקטע המודגש.
5. לחץ על כל מקטע בצידה השמאלי של חלונות ההגדרות המפורטות כדי לעיין בהגדרות של מקטע זה. באפשרותך לעיין בהגדרות ולשנות את רובן באמצעות תפריטים נפתחים.
- הגדרות מסוימות מעניקות גמישות רבה יותר באמצעות הצגת חלונות חדשה. הגדרות אלה מסומנות על-ידי + (סימן הפלוס) המופיע מימין להגדרה. עליך ללחוץ על **OK** כדי לקבל או ללחוץ על **ביטול** כדי לבטל את השינויים בחלונות זו כדי לחזור לחלונות ההגדרות המפורטות.
6. לאחר שתסיים לשנות את ההגדרות, בצע אחת מהפעולות הבאות.
    - לחץ על **סריקה**. בסיום הסריקה, תתבקש לשמור או לדחות את השינויים שביצעת בקיצור הדרך.
    - לחץ על לחצן השמירה שמימין לקיצור הדרך, ולאחר מכן לחץ על **סריקה**.
- קבל מידע נוסף על השימוש בתוכנת **HP Scan**. [לחץ כאן לקבלת מידע נוסף באינטרנט](#). בשלב זה, ייתכן שאתר אינטרנט זה אינו זמין בכל השפות.
- לכוונן הגדרות סריקה, כגון סוג קובץ תמונה, רזולוציית סריקה ורמות ניגודיות.
  - להציג בתצוגה מקדימה ולכוונן תמונות לפני סריקה.

## יצירת קיצור דרך חדש לסריקה (Windows)

באפשרותך ליצור קיצור דרך משלך לסריקה כדי לבצע את הסריקה בקלות רבה יותר. לדוגמה, ייתכן שתרצה לסרוק ולשמור צילומים באופן קבוע בתבנית PNG, ולא ב-JPEG.

1. טען את מסמך המקור כשהצד המודפס פונה כלפי מטה, ליד הסמל שבפינת משטח הזכוכית של הסורק.
2. לחץ לחיצה כפולה על סמל המדפסת בשולחן העבודה ובצע אחת מהפעולות הבאות כדי לפתוח את תוכנת המדפסת:

- **Windows 10**: בשולחן העבודה של המחשב, לחץ על **התחל**, בחר באפשרות **כל האפליקציות**, לחץ על **HP**, לחץ על התיקייה של המדפסת, ולאחר מכן בחר את הסמל הנושא את שם המדפסת.
  - **Windows 8.1**: לחץ על חץ למטה בפינה הימנית התחתונה של מסך 'התחל' ובחר את שם המדפסת,
  - **Windows 8**: לחץ לחיצה ימנית על אזור ריק במסך 'התחל', לחץ על **כל האפליקציות** בסרגל האפליקציות ולאחר מכן בחר את שם המדפסת.
  - **Windows 7, Windows Vista, ו- Windows XP**: בשולחן העבודה של המחשב, לחץ על **התחל**, בחר **כל התוכניות**, לחץ על **HP**, לחץ על התיקייה של המדפסת, ולאחר מכן בחר את הסמל הנושא את שם המדפסת.
3. בתוכנת המדפסת, לחץ על **סריקה**, ולאחר מכן לחץ על **סריקת מסמך או צילום**.
  4. לחץ על **יצירת קיצור דרך חדש לסריקה**.
  5. הזן שם תיאורי, בחר קיצור דרך קיים שעליו יתבסס קיצור הדרך החדש, ולאחר מכן לחץ על **יצירה**.
- לדוגמה, אם אתה יוצר קיצור דרך חדש לצילומים, בחר **שמור כ-JPEG** או **שלח בדואר אלקטרוני כ-JPEG**. באמצעות אפשרויות אלה תוכל לעבוד עם גרפיקה בעת סריקה.
6. שנה את ההגדרות עבור קיצור הדרך החדש בהתאם לצרכיך, ולאחר מכן לחץ על סמל השמירה מימין לקיצור הדרך.

---

**הערה:**  לחץ על הקישור **עוד** בפינה הימנית העליונה של תיבת הדו-שיח 'סריקה' כדי לעיין בהגדרות הסריקה ולשנות אותן.

לקבלת מידע נוסף, ראה [שינוי הגדרות סריקה \(Windows\) בעמוד 36](#).

---

## עצות להעתקה ולסריקה מוצלחות

השתמש בעצות הבאות כדי לבצע בהצלחה העתקה וסריקה:

- שמור על משטח הזכוכית וגב המכסה נקיים. הסורק מפרש כל דבר שהוא מזהה על-גבי משטח הזכוכית, כחלק מהתמונה.
- טען את מסמך המקור, כשהצד המודפס פונה כלפי מטה, בפניה הימנית הקדמית של משטח הזכוכית.
- כדי ליצור עותק גדול של מסמך מקור קטן, סרוק את מסמך המקור למחשב, שנה את גודל התמונה בתוכנת הסריקה ולאחר מכן הדפס עותק של התמונה המוגדלת.
- כדי למנוע טקסט שגוי או חסר במסמך הסרוק, ודא שהבהירות מוגדרת כהלכה בתוכנה.

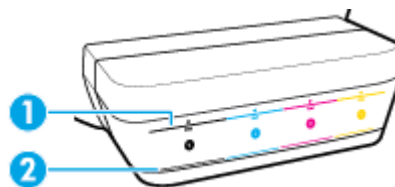
## 5 ניהול דיו וראש הדפסה

סעיף זה כולל את הנושאים הבאים:

- [מפלסי דיו](#)
- [מילוי מחדש של מיכלי דיו](#)
- [הזמנת חומרי דיו מתכלים](#)
- [הדפסה עם דיו שחור בלבד](#)
- [עצות לעבודה עם דיו וראש הדפסה](#)
- [העברת המדפסת](#)

## מפלסי דיו

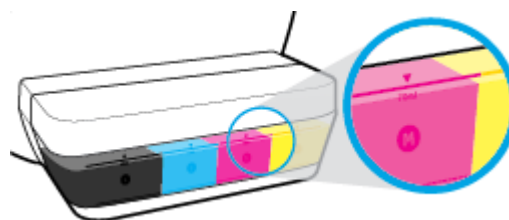
השתמש בקווי מפלס הדיו במיכלי הדיו כדי לקבוע מתי יש צורך למלא את המיכלים ואת כמות הדיו שיש להוסיף.



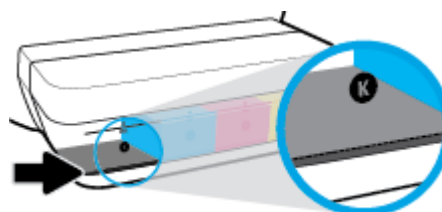
1	קו מקסימום: מפלס הדיו בפועל אינו צריך להיות גבוה מקו המקסימום.
2	קו מינימום: מפלס הדיו בפועל אינו צריך להיות נמוך מקו המינימום.

התאם את צבע בקבוק הדיו לצבע על-גבי המיכל בעת מילוי המיכלים, ואטום את מכסה מיכל הדיו מגומי כהלכה לאחר מכן.

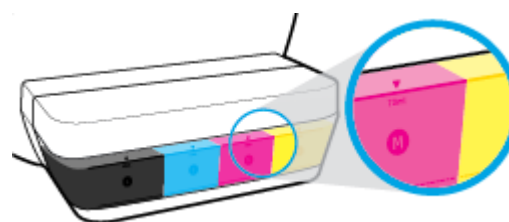
מפלס הדיו בכל מיכל יהיה מעט מתחת לקו מילוי המקסימום בעת המילוי הראשון של המיכלים.



אם אתה מבחין בכך שמפלס דיו כלשהו מגיע לקו המינימום במהלך ההדפסה היומיומית, מלא מחדש את המיכל עם הדיו המתאים. הדפסה עם מפלס דיו מתחת לקו המינימום עלולה לגרום נזק למדפסת.



בעת מילוי מחדש של מיכלי הדיו, מלא את הדיו רק עד לקווי המקסימום. כל מפלס דיו מעל קו המקסימום עשוי לגרום לדליפת דיו.



**הערה:** האחריות אינה מכסה שירותים או תיקונים במוצר כתוצאה ממילוי מחסני הדיו שלא כהלכה ו/או שימוש בצבע דיו שלא מתוצרת HP.

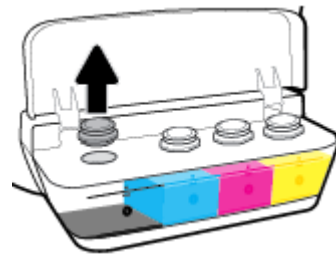
# מילוי מחדש של מיכלי דיו

כדי למלא מחדש את מיכלי הדיו

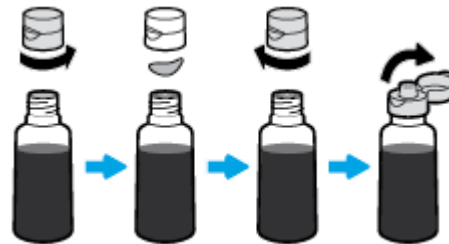
1. הרם את מכסה מיכל הדיו.



2. הסר את מכסה מיכל הדיו שבכוונתך למלא מחדש.

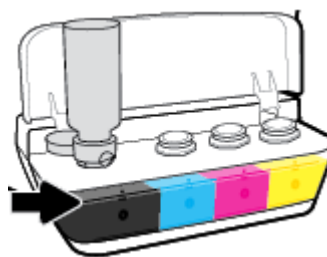


3. טובב כדי להסיר את מכסה בקבוק הדיו, הסר את האיטום מהבקבוק, החזר את הפקק לבקבוק ולאחר מכן משוך את חלקו העליון של הפקק כדי לפתוח.



4. החזק את בקבוק הדיו מעל חריר המיכל ומלא ומחדש את מיכל הדיו רק עד לקו המקסימום. אם הדיו אינו מתרוקן באופן מיידי, הסר והחזר את הבקבוק למיכל.

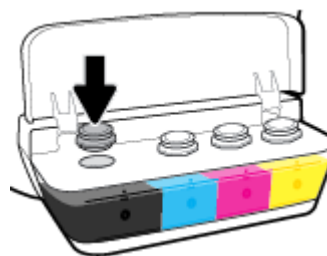
**זהירות:** אין לסחוט את בקבוק הדיו במהלך התהליך. ⚠



**הערה:** חלק מהדיו יישאר בבקבוק לאחר מילוי המיכל עד לקו מפלס המקסימום. אחסן את הבקבוק במצב אנכי במקום קריר ויבש.

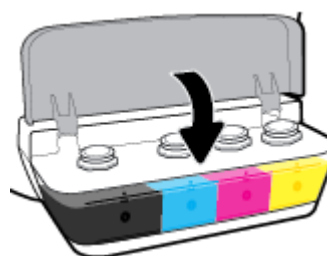


5. סגור את מכסה מיכל הדיו עד הסוף.



6. חזור על שלבים 2 עד 5 כדי למלא מחדש מיכלי דיו אחרים.

7. סגור את מכסה מיכל הדיו.



#### אמצעי זהירות לעבודה עם בקבוקי דיו

השתמש בעצות הבאות לעבודה עם בקבוקי דיו:


- שמור את בקבוקי הדיו מחוץ להישג ידם של ילדים.
- פתח את בקבוק הדיו רק כאשר בכוונתך למלא את מיכלי הדיו.
- אין להטות, לטלטל או לסחוט את בקבוק הדיו כאשר הוא פתוח כדי למנוע דליפות דיו.
- אחסן את בקבוקי הדיו במקום קריר וחשוך.

## הזמנת חומרי דיו מתכלים

לפני הזמנת בקבוקי דיו, בדוק את התוויות על-גבי בקבוקי הדיו כדי לאתר את מספרי בקבוקי הדיו.

להזמנת חומרים מתכלים מקוריים של HP עבור המדפסת, בקר בכתובת [www.hp.com/buy/supplies](http://www.hp.com/buy/supplies). אם תבקש, בחר את המדינה/אזור שלך, ולאחר מכן פעל על-פי ההנחיות לאיתור בקבוקי הדיו המתאימים עבור המדפסת שברשותך.

---

 **הערה:** הזמנת בקבוקי דיו באופן מקוון אינה נתמכת בכל המדינות/אזורים. אם היא אינה זמינה במדינה/אזור שלך, תוכל עדיין להציג מידע אודות חומרים מתכלים ולהדפיס רשימה שתסייע לך כאשר תיגש למשווק HP המקומי.

---



## הדפסה עם דיו שחור בלבד

לפני ההדפסה עם דיו שחור בלבד, ודא שמפלסי הדיו בפועל בכל המיכלים אינם נמוכים יותר מקווי הדיו המינימליים. הדפסה עם מפלס דיו מתחת לקו המינימום עלולה לגרום נזק למדפסת.

### כדי להדפיס עם דיו שחור בלבד (Windows)

1. בתוכנה שברשותך, בחר **הדפסה**.
2. ודא שהמדפסת הנכונה נבחרה.
3. לחץ על הלחצן שפותח את תיבת הדו-שיח **מאפיינים**.  
בהתאם ליישום התוכנה, שמו של לחצן זה יכול להיות **מאפיינים**, **אפשרויות**, **הגדרת המדפסת**, **מאפייני המדפסת**, **מדפסת**, או **העדפות**.
4. בחר באפשרויות המתאימות.

### Windows 8, Windows 10, Windows 8.1

- לחץ על הכרטיסייה **נייר/איכות**.
- תחת **הדפסה בגוני אפור**, בחר **דיו שחור בלבד** מהרשימה ולאחר מכן לחץ על **OK**.

### Windows 7, Windows Vista, Windows XP

- בכרטיסייה **פריסה** או **נייר/איכות**, לחץ על הלחצן **מתקדם** לפתיחת תיבת הדו-שיח **אפשרויות מתקדמות**.
- מהרשימה הנפתחת **הדפסה בגוני אפור** בחר **דיו שחור בלבד** ולאחר מכן לחץ על **OK**.

### כדי להדפיס עם דיו שחור בלבד (OS X ו-macOS)

1. בתפריט **קובץ** בתוכנה, בחר באפשרות **הדפסה**.
2. ודא שהמדפסת הנכונה נבחרה.
3. הגדר את אפשרויות ההדפסה.  
אם אינך רואה אפשרויות בתיבת הדו-שיח 'הדפסה', לחץ על **הצג פרטים**.

---

**הערה:**  מיקומי האפשרויות עשויים להשתנות בהתאם ליישום.

4. בתפריט המוקפץ, בחר באפשרות **סוג/איכות הנייר**.
5. מתוך התפריט המוקפץ 'צבע', בחר באפשרות **גוני אפור** ולאחר מכן לחץ על **הדפס**.

## עצות לעבודה עם דיו וראש הדפסה

### עצות לשימוש בראש הדפסה

השתמש בעצות הבאות לעבודה עם ראשי הדפסה:

- כדי להגן על ראשי ההדפסה מפני התייבשות, תמיד כבה את המדפסת באמצעות הלחצן **הפעלה/כיבוי**, והמתן לכיבוי הנורית של הלחצן **הפעלה/כיבוי**.
- אל תפתח את ראשי ההדפסה ואל תסיר מהם את הסרט עד שתהיה מוכן להתקיין אותם. השארת המכסים על ראשי ההדפסה מפחיתה את התנדרפות הדיו.
- הכנס את ראשי ההדפסה החדשים לתוך החריצים המתאימים. התאם את הצבע והסמל של כל ראש הדפסה לצבע והסמל בכל חריץ. ודא שראשי ההדפסה ננעלים במקומם ולאחר מכן סגור את תפס ראש ההדפסה. לאחר התקנת ראשי ההדפסה החדשים והכנתם לשימוש עם דיו, אין לפתוח את תפס ראש ההדפסה, אלא אם כן אתה מתקיין ראשי הדפסה חדשים או מוביל את המדפסת מחוץ לבית או למשרד שלך.
- לקבלת איכות הדפסה מיטבית, בצע יישור של המדפסת. לקבלת מידע נוסף, עיין בסעיף **בעיות בהדפסה בעמוד 60**.

### עצות לשימוש בדיו

השתמש בעצות הבאות לעבודה עם דיו:

- ודא שמכלי הדיו מלאים בדיו ושמפלסי הדיו הם מעל קו המינימום לפני ההדפסה.
- מלא מחדש את מיכלי הדיו כאשר מפלס הדיו מגיע לקו המינימום. הדפסה עם מפלס הדיו מתחת לקו המינימום עלולה לגרום נזק למדפסת.
- אין למלא את מפלס הדיו מעל קו המקסימום על-ידי מילוי יתר של מיכלי הדיו או הטיית המדפסת. מפלס דיו גבוה יותר מקו המקסימום עשוי לגרום לדליפות דיו ולערבוב דיו.

## העברת המדפסת

כדי למנוע נזק למדפסת או דליפת דיו, בצע הוראות אלה.

אם אתה מעביר את המדפסת בתוך הבית או המשרד, הקפד על סגירת תפס ראש ההדפסה, ושמור על המדפסת ישרה.

אם אתה מוביל את המדפסת מחוץ לבית או למשרד שלך, בקר בכתובת [www.hp.com/support](http://www.hp.com/support) או צור קשר עם התמיכה של HP.

- [חבר את המדפסת למחשב באמצעות כבל USB \(חיבור ללא רשת\)](#)

## חבר את המדפסת למחשב באמצעות כבל USB (חיבור ללא רשת)

המדפסת תומכת ביציאת USB 2.0 High Speed אחורית לצורך חיבור למחשב.

### לחיבור המדפסת באמצעות כבל ה-USB

1. בקר באתר [123.hp.com](http://123.hp.com) כדי להוריד ולהתקין את תוכנת המדפסת.

---

2. **הערה:** אל תחבר את כבל ה-USB למדפסת עד שתקבל הנחייה לעשות זאת.

3. פעל בהתאם להוראות שעל-גבי המסך. כאשר תתבקש לכך, חבר את המדפסת אל המחשב על-ידי בחירת **USB** במסך אפשרויות חיבור.

3. פעל בהתאם להוראות שעל-גבי המסך.

אם תוכנת המדפסת הותקנה, המדפסת תפעל כהתקן 'הכנס-הפעל'.

סעיף זה כולל את הנושאים הבאים:

- [חסימות ובעיות בהזנת נייר](#)
- [בעיות בראש ההדפסה](#)
- [בעיות בהדפסה](#)
- [בעיות בהעתקה](#)
- [בעיות בסריקה](#)
- [בעיות בחומרת המדפסת](#)
- [קודי שגיאה בלוח הבקרה](#)
- [התמיכה של HP](#)

## חסימות ובעיות בהזנת נייר

איזו פעולה ברצונך לבצע?

### שחרור חסימת נייר

פתור בעיות של חסימת נייר.	השתמש באשף מקוון של HP לפתרון בעיות
	קבל הוראות שלב-אחרי-שלב לניקוי חסימות נייר ולפתרון בעיות הקשורות לנייר או להזנות הנייר.

**הערה:** ייתכן שהאשפים המקוונים של HP לפתרון בעיות אינם זמינים בכל השפות.

### קרא את ההוראות הכלליות המופיעות ב'עזרה' בנוגע לשחרור חסימות נייר

חסימות נייר יכולות להתרחש בכמה מקומות.

#### לשחרור חסימת נייר ממגש ההזנה

1. לחץ על הלחצן **ביטול** (X) כדי לנסות לשחרר את החסימה באופן אוטומטי. אם לחיצה זו לא עוזרת, בצע את השלבים הבאים כדי לשחרר את החסימה באופן ידני.
2. משוך בעדינות את הנייר שנתקע ממגש ההזנה



3. ודא כי עצמים זרים לא חוסמים את נתיב הנייר, ולאחר מכן טען את הנייר מחדש.

**הערה:** מגן מגש ההזנה יכול להגן על נתיב הנייר מחדירת פסולת ובכך למנוע חסימות נייר חמורות. אין לפרק את מגן מגש ההזנה.


4. לחץ על הלחצן **חידוש פעולה** (↻) בלוח הבקרה כדי להמשיך בעבודה הנוכחית.

#### לשחרור חסימת נייר ממגש הפלט


1. לחץ על הלחצן **ביטול** (X) כדי לנסות לשחרר את החסימה באופן אוטומטי. אם לחיצה זו לא עוזרת, בצע את השלבים הבאים כדי לשחרר את החסימה באופן ידני.

2. משוך בעדינות את הנייר שנתקע ממגש הפלט.

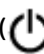


3. לחץ על הלחצן **חידוש פעולה** (  ) בלוח הבקרה כדי להמשיך בעבודה הנוכחית.

### לשחרור חסימת נייר מאזור הגישה לראש ההדפסה

1. לחץ על הלחצן **ביטול** (  ) כדי לנסות לשחרר את החסימה באופן אוטומטי. אם לחיצה זו לא עוזרת, בצע את השלבים הבאים כדי לשחרר את החסימה באופן ידני.

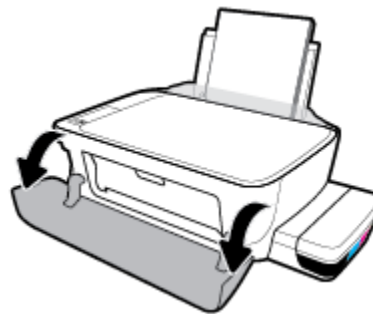
2. הסר את הנייר שנתקע.

א. לחץ על הלחצן **הפעלה/כיבוי** (  ) כדי לכבות את המדפסת.

ב. סגור את מאריך מגש הפלט, ולאחר מכן סובב את מגש הפלט בכיוון השעון כדי להכניס אותו למדפסת.




ג. פתח את הדלת הקדמית של המדפסת.

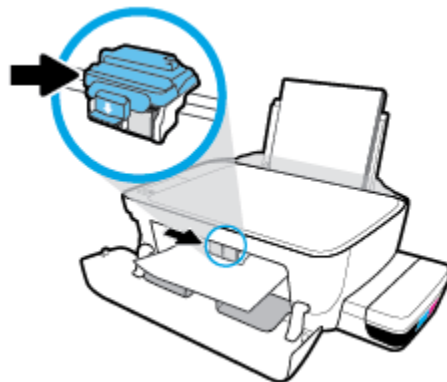


ד. פתח את דלת הגישה לראש ההדפסה.

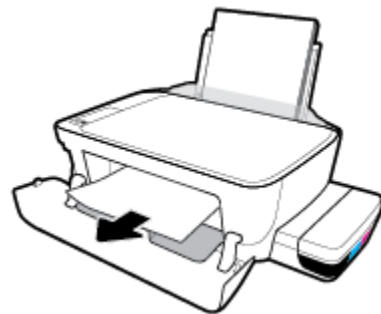


ה. ודא שתפס ראש ההדפסה סגור היטב ושגורת ההדפסה אינה חסומה. אם מחסנית ההדפסה נמצאת במרכז המדפסת, הסט אותה לימין.

 **הערה:** לאחר שהגדרת את המדפסת, אין לפתוח את תפסי ראש ההדפסה, אלא אם כן אתה מתקין ראשי הדפסה חדשים או מוביל את המדפסת מחוץ לבית או למשרד שלך.




ו. הסר את הנייר שנתקע.



ז. סגור את דלת הגישה לראש ההדפסה, ולאחר מכן סגור את הדלת הקדמית.

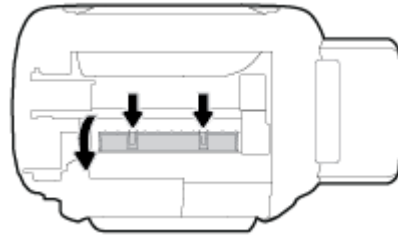
ח. משוך החוצה את מגש הפלט ואת מאריך מגש הפלט.



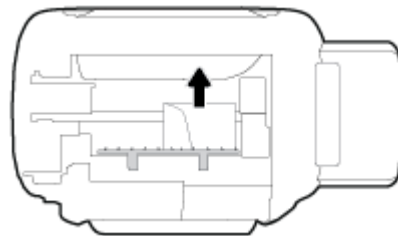
3. לחץ על הלחצן הפעלה/כיבוי (  ) כדי להפעיל את המדפסת.

**הערה:** כדי למנוע דליפת דיו, ודא שמכסי מיכלי הדיו סגורים היטב.

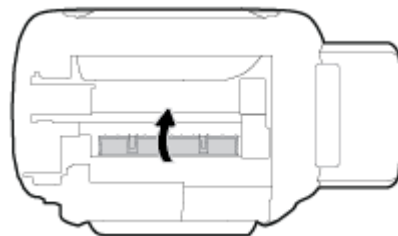
1. לחץ על הלחצן **ביטול** (X) כדי לנסות לשחרר את החסימה באופן אוטומטי. אם לחיצה זו לא עוזרת, בצע את השלבים הבאים כדי לשחרר את החסימה באופן ידני.
2. לחץ על הלחצן **הפעלה/כיבוי** (⏻) כדי לכבות את המדפסת.
3. הפוך בעדיניות את המדפסת על צדה, אתר את דלת הפינוי בתחתית המדפסת, ולאחר מכן משוך את שתי הלשוניות שבדלת הפינוי כדי לפתוח אותה.



4. הסר את הנייר שנתקע.



5. סגור את דלת הפינוי. דחוף בעדינות את הדלת כלפי המדפסת עד ששני התפסים יינעלו במקומם בנקישה.



6. הפוך את המדפסת, ולאחר מכן לחץ על הלחצן **הפעלה/כיבוי** (⏻) כדי להפעיל את המדפסת.

## שחרור חסימה בגררת הדפסה

השתמש באשף מקוון של HP לפתרון בעיות

[פתור בעיה של חסימה בגררת הדפסה.](#)

אם עצם כלשהו חוסם את גררת ההדפסה או אם הגררה אינה נעה בחופשיות, עיין בהוראות המפורטות.

**הערה:** ייתכן שהאשפים המקוונים של HP לפתרון בעיות אינם זמינים בכל השפות.

## קרא את ההוראות הכלליות המופיעות ב'עזרה' בנוגע לשחרור חסימה בגררת הדפסה

הסר כל חפץ, כגון נייר, שחוסם את גררת ההדפסה. לקבלת מידע נוסף, ראה "לשחרור חסימת נייר מאזור הגישה לראש ההדפסה" מתוך "שחרור חסימת נייר בעמוד 50".

**הערה:** אל תשתמש באף כלי או התקן אחר כדי להסיר נייר שנתקע במדפסת. פעל תמיד בזהירות בעת הסרת נייר שנתקע מחלקה הפנימי של המדפסת.

## למד כיצד למנוע חסימות נייר

פעל לפי ההנחיות שלהלן כדי לסייע במניעת חסימות נייר.

- אין למלא את מגש הקלט יתר על המידה, אבל הקפד לטעון לפחות 5 דפים לקבלת התוצאות הטובות ביותר.
- הקפד לשמור על המדפסת נקייה מאבק ופסולת על-ידי הסרת נייר וסגירת מגש הקלט כשאינה בשימוש.
- הסר לעתים קרובות נייר מודפס ממגש הפלט.
- ודא שהנייר שמונח במגש ההזנה ישר, ושהקצוות אינם כפופים או קרועים.
- אין לשלב סוגים שונים וגדלים שונים של נייר במגש ההזנה. על ערימת הנייר במגש ההזנה להיות באותו גודל ומאותו סוג.
- השתמש בנייר של HP להשגת ביצועים מרביים. לקבלת מידע נוסף אודות נייר של HP, עיין בסעיף [הנחיות בסיסיות לשימוש בנייר בעמוד 18](#).
- התאם את מכוון רוחב הנייר במגש ההזנה כך שיתאים היטב לכל הניירות. ודא שמכוון רוחב הנייר אינו מקפל את הנייר במגש ההזנה.
- אל תדחס את הנייר יתר על המידה למגש ההזנה.
- אין להוסיף נייר כשהמדפסת מדפיסה. אם הנייר במדפסת עומד להיגמר, המתן עד שהנייר ייגמר ורק לאחר מכן הוסף נייר.

## פתרון בעיות בהזנת הנייר

באיזו בעיה אתה נתקל?

- **לא נאסף נייר ממגש ההזנה**
  - ודא שטעון נייר במגש ההזנה. לקבלת מידע נוסף, ראה [טעינת תומרי הדפסה בעמוד 13](#).
  - התאם את מכוון רוחב הנייר במגש ההזנה כך שיתאים היטב לכל הניירות. ודא שמכוון רוחב הנייר אינו מקפל את הנייר במגש ההזנה.
  - ודא כי הנייר במגש ההזנה אינו מסולסל. יישר את הנייר על-ידי כיפופו בעדינות בכיוון הפוך לסלסול.
  - נקה את גלגלות הנייר.
- **הדפים מוזנים בצורה עקומה**
  - ודא שהנייר טעון בפינה הימנית של מגש ההזנה ושמכוון רוחב הנייר צמוד לצידו השמאלי של הנייר.
  - טען נייר במדפסת רק כשלא מתבצעת הדפסה.
- **נאספים מספר דפים יחד**
  - התאם את מכוון רוחב הנייר במגש ההזנה כך שיתאים היטב לכל הניירות. ודא שמכוון רוחב הנייר אינו מקפל את הנייר במגש ההזנה.
  - ודא כי מגש ההזנה אינו עמוס בנייר יתר על המידה.

- ודא שגיליונות הנייר אינם דבוקים זה לזה.
- השתמש בנייר של HP להשגת ביצועים ויעילות מרביים.
- נקה את גלגלות הנייר.

#### כדי לנקות את גלגלות הנייר באמצעות כלי אוטומטי

1. לחץ על הלחצן **הפעלה/כיבוי** (⏻) כדי להפעיל את המדפסת.
2. הסר את הנייר ממגש ההזנה.
3. לחץ לחיצה ממושכת על הלחצן **הפעלה/כיבוי** (⏻), לחץ על הלחצן **ביטול** (X) שלוש פעמים, לחץ על הלחצן **העתקה בצבע** (🖨) שבע פעמים ולאחר מכן שחרר את הלחצן **הפעלה/כיבוי** (⏻).
- המדפסת משמיע רעשים למשך כדקה. המתן עד שהמדפסת תפסיק להשמיע רעשים לפני שתמשיך.
4. נסה להדפיס. אם הבעיה נמשכת, המשך לנקות את גלגלות הנייר באופן ידני.

#### כדי לנקות את גלגלות הנייר באופן ידני

1. הכן את החומרים הבאים:
  - מקלון צמר גפן ארוך ונטול מוך
  - מים מזוקקים, מסוננים או מינרלים (מי ברוז עלולים להזיק למדפסת).
2. לחץ על הלחצן **הפעלה/כיבוי** (⏻) כדי לכבות את המדפסת.
3. נתק את כבל המתח מחלקה האחורי של המדפסת.
4. נתק את כבל ה-USB, אם טרם עשית זאת.
5. הרם את מגש ההזנה.
6. הרם והחזק את מגן מגש ההזנה.

**הערה:** אין להסיר את מגן מגש ההזנה. מגן מגש ההזנה מונע חדירת פסולת לנתיב הנייר ובכך מונע חסימות נייר.

7. הבט כלפי מטה דרך מגש ההזנה הפתוח ומצא את גלגלות איסוף הנייר האפורות. ייתכן שתזדקק לפנס כדי להאיר את האזור.
8. הרטב קלות מקלון צמר גפן ארוך במים מזוקקים או במים מינרלים, וסחוט היטב את המים העודפים מהמקלון.
9. הצמד את המקלון לגלילים, ולאחר מכן סובב אותם כלפי מעלה באצבעותיך. הפעל לחץ מתון להסרת הצטברות של אבק או של לכלוך.
10. הורד את מגן מגש ההזנה.
11. אפשר לגלגלות להתייבש במשך 10 עד 15 דקות.
12. חבר מחדש את כבל המתח לגב המדפסת.
13. חבר מחדש את כבל ה-USB למדפסת בהתאם לצורך.
14. לחץ על הלחצן **הפעלה/כיבוי** (⏻) כדי להפעיל את המדפסת.

## בעיות בראש ההדפסה

### זיהוי בעיה בראש הדפסה

כדי לזהות אם קיימת בעיה בראש הדפסה, בדוק את מצב הנורית התראת ראש הדפסה ואת מצב הסמל ראש הדפסה המתאים. לקבלת מידע נוסף, ראה [מצב נוריות לוח הבקרה וסמלי התצוגה בעמוד 8](#).



### פתרון בעיות בראש ההדפסה

**הערה:** לאחר שהגדרת את המדפסת, אין לפתוח את תפסי ראש ההדפסה, אלא אם כן אתה מתקין ראשי הדפסה חדשים או מוביל את המדפסת מחוץ לבית או למשרד שלך.

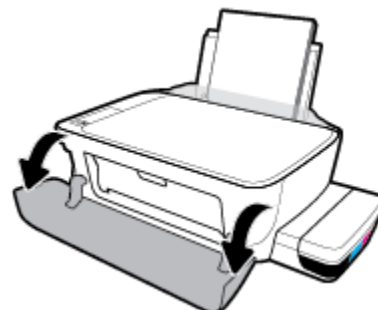
אם מתרחשת שגיאה לאחר התקנת ראש הדפסה, או אם הודעה מציינת שקיימת בעיה בראש הדפסה, נסה להוציא את ראש ההדפסה, לוודא שסרט המגן הפלסטי והפקק הוסרו מכל ראש הדפסה, ולאחר מכן להכניס את ראש ההדפסה. אם פעולה זו לא הועילה, נקה את מגעי ראש ההדפסה. אם הבעיה עדיין לא נפתרה, פנה לתמיכה של HP לקבלת סיוע.

### כדי לוודא שראש ההדפסה מותקן כהלכה

1. ודא שהמדפסת מופעלת.
2. סגור את מאריך מגש הפלט, ולאחר מכן סובב את מגש הפלט בכיוון השעון כדי להכניס אותו למדפסת.

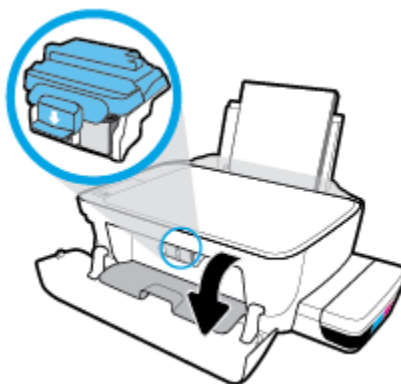


3. הסר את ראש ההדפסה והכנס אותו מחדש.
  - א. פתח את הדלת הקדמית של המדפסת.

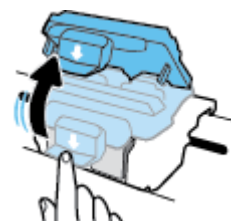


ב. פתח את דלת הגישה לראש ההדפסה. לחץ לחיצה ממושכת על הלחצן **בשחור** למשך כשלוש שניות, עד שגררת ההדפסה תתחיל לזוז.

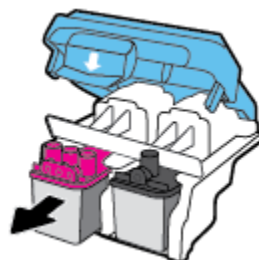
**הערה:** לאחר שהגדרת את המדפסת, אין לפתוח את תפסי ראש ההדפסה, אלא אם כן אתה מתקין ראשי הדפסה חדשים או מוביל את המדפסת מחוץ לבית או למשרד שלך.



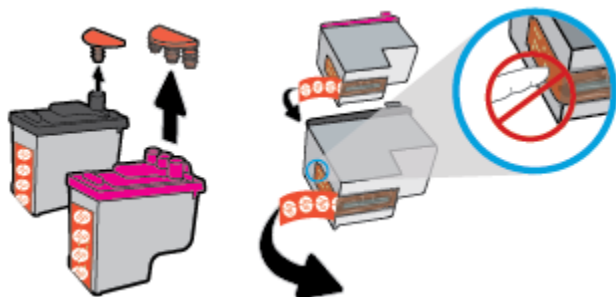
ג. לחץ כדי לפתוח את תפס ראש ההדפסה.



ד. הוצא את ראש ההדפסה מהגררה.

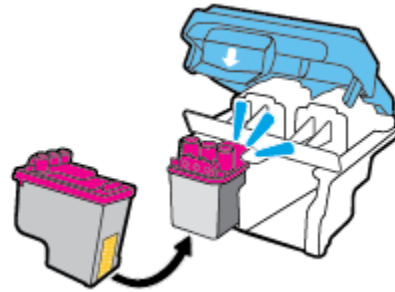


ה. בדוק אם קיים פקק בחלקו העליון של ראש ההדפסה או סרט פלסטי על מגעי ראש ההדפסה. אם קיים, הסר את הפקק מחלקו העליון של ראש ההדפסה ואת הסרט הפלסטי מהמגעים.

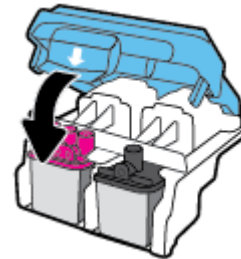


**הערה:** אין לגעת במגעים החשמליים בראש ההדפסה.

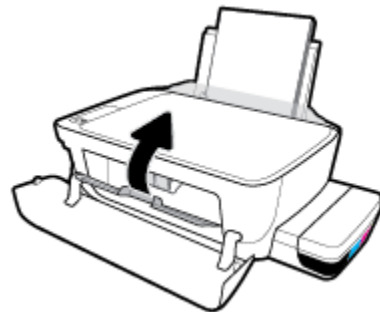
1. החלק את ראש ההדפסה לחריץ עד שיינעל במקומו בנקישה.



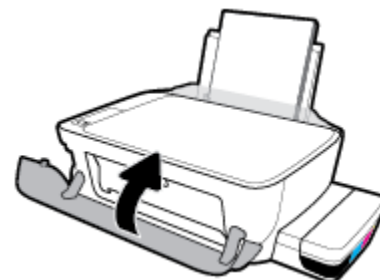
2. סגור היטב את תפס ראש ההדפסה. ודא שתפס ראש ההדפסה סגור היטב כדי להימנע מבעיות, כגון חסימות גררה.



3. סגור את דלת הגישה של ראש ההדפסה.



4. סגור את הדלת הקדמית של המדפסת.



4. משוך החוצה את מגש הפלט ואת מאריך מגש הפלט.






איזו פעולה ברצונך לבצע?

### פתרון בעיות שבגללן לא ניתן להדפיס דף (לא ניתן להדפיס)

HP Print and Scan Doctor זוהי תוכנית שירות שתנסה לאבחן ולפתור את הבעיה באופן אוטומטי.	<a href="#">HP Print and Scan Doctor</a>
<b>הערה:</b> תוכנית שירות זו זמינה עבור מערכת ההפעלה Windows בלבד.	
השתמש באשף מקוון של HP לפתרון בעיות קבל הוראות מפורטות אם המדפסת אינה מגיבה או אינה מדפיסה.	<a href="#">פתור בעיות המונעות הדפסה של עבודות.</a>

**הערה:** ייתכן ש-HP Print and Scan Doctor והאשפים המקוונים של HP לפתרון בעיות אינם זמינים בכל השפות. 

### קרא את ההוראות הכלליות המופיעות ב'עזרה' בנוגע לבעיות שבגללן לא ניתן להדפיס

#### לפתרון בעיות בהדפסה (Windows)

ודא שהמדפסת מופעלת ושנטען נייר במגש ההזנה. אם עדיין אינך מצליח להדפיס, נסה לבצע את הפעולות הבאות בסדר הבא:

1. בדוק אם מתוכנת המדפסת נשלחו הודעות שגיאה ופעל בהתאם להוראות שעל-גבי המסך כדי לפתור אותן.
2. נתק את כבל ה-USB בין המחשב למדפסת, ולאחר מכן חבר מחדש את כבל ה-USB.
3. ודא שהמדפסת אינה במצב מושהה או לא מקוון.

#### כדי לוודא שהמדפסת אינה במצב מושהה או לא מקוון

א. בהתאם למערכת ההפעלה שלך, בצע אחת מהפעולות הבאות:

- **Windows 10:** בתפריט התחל של Windows, לחץ על כל האפליקציות, בחר מערכת Windows, לוח הבקרה, ולאחר מכן לחץ על הצג התקנים ומדפסות תחת חומרה וקול.
- **Windows 8.1 ו-Windows 8:** הצבע על או הקש על הפינה השמאלית העליונה במסך כדי לפתוח את סרגל צ'ארמס, לחץ על הסמל הגדרות, לחץ או הקש על לוח הבקרה ולאחר מכן לחץ או הקש על הצג התקנים ומדפסות.
- **Windows 7:** מתפריט התחל במערכת ההפעלה Windows, לחץ על התקנים ומדפסות.
- **Windows Vista:** מתפריט התחל במערכת ההפעלה Windows, לחץ על לוח הבקרה ולאחר מכן לחץ על מדפסות.
- **Windows XP:** מתפריט התחל במערכת ההפעלה Windows, לחץ על לוח הבקרה ולאחר מכן לחץ על מדפסות ופקסים.

ב. לחץ לחיצה כפולה או לחיצה ימנית על סמל המדפסת ובחר באפשרות ראה מה מודפס כדי לפתוח את תור ההדפסה.

ג. בתפריט מדפסת, ודא שאין סימני ביקורת ליד האפשרות השהה הדפסה או השתמש במדפסת במצב לא מקוון.

ד. אם ערכת שינויים, נסה להדפיס מחדש.

4. ודא שהמדפסת מוגדרת כמדפסת ברירת המחל.

#### כדי לוודא שהמדפסת מוגדרת כמדפסת ברירת המחל

א. בהתאם למערכת ההפעלה שלך, בצע אחת מהפעולות הבאות:

- **Windows 10:** בתפריט התחל של Windows, לחץ על כל האפליקציות, בחר מערכת Windows, לוח הבקרה, ולאחר מכן לחץ על הצג התקנים ומדפסות תחת חומרה וקול.
- **Windows 8.1 ו- Windows 8:** הצבע על או הקש על הפינה השמאלית העליונה במסך כדי לפתוח את סרגל צ'ארמס, לחץ על הסמל הגדרות, לחץ או הקש על לוח הבקרה ולאחר מכן לחץ או הקש על הצג התקנים ומדפסות.
- **Windows 7:** מתפריט התחל במערכת ההפעלה Windows, לחץ על התקנים ומדפסות.
- **Windows Vista:** מתפריט התחל במערכת ההפעלה Windows, לחץ על לוח הבקרה ולאחר מכן לחץ על מדפסות.
- **Windows XP:** מתפריט התחל במערכת ההפעלה Windows, לחץ על לוח הבקרה ולאחר מכן לחץ על מדפסות ופקסים.

ב. ודא שהמדפסת הנכונה מוגדרת מדפסת ברירת המחדל.

ליד מדפסת ברירת המחדל יש סימן ביקורת בתוך עיגול שחור או ירוק.

ג. אם מדפסת שגויה מוגדרת כמדפסת ברירת המחדל, לחץ לחיצה ימנית על המדפסת הנכונה ובחר קבע כמדפסת ברירת מחדל.

ד. נסה להשתמש במדפסת שוב.

5. הפעל מחדש את מנגנון ההדפסה ברקע.

#### להפעלה מחדש של מנגנון ההדפסה ברקע

א. בהתאם למערכת ההפעלה שלך, בצע אחת מהפעולות הבאות:

#### Windows 10

- i. בתפריט התחל של Windows, לחץ על כל האפליקציות, ולאחר מכן לחץ על מערכת Windows.
- ii. לחץ על לוח הבקרה, מערכת ואבטחה, ולאחר מכן לחץ על כלי ניהול.
- iii. לחץ לחיצה כפולה על שירותים.
- iv. לחץ לחיצה ימנית על הדפסה ברקע ולאחר מכן לחץ על מאפיינים.
- v. בכרטיסייה כללית, שליד סוג הפעלה, ודא שנבחרה האפשרות אוטומטי.
- vi. אם השירות טרם הופעל, תחת מצב שירות, לחץ על התחל ולאחר מכן לחץ על אישור.

#### Windows 8.1 ו- Windows 8:

- i. הצבע על או הקש על הפינה השמאלית העליונה במסך כדי לפתוח את סרגל צ'ארמס, ולאחר מכן לחץ על הסמל הגדרות.
- ii. לחץ או הקש על לוח הבקרה, ולאחר מכן לחץ או הקש על מערכת ואבטחה.
- iii. לחץ או הקש על כלי ניהול, ולאחר מכן לחץ לחיצה כפולה או הקש הקשה כפולה על שירותים.
- iv. לחץ לחיצה ימנית או גע ממושכות על הדפסה ברקע, ולאחר מכן לחץ על מאפיינים.
- v. בכרטיסייה כללית, שליד סוג אתחול, ודא שנבחרה האפשרות אוטומטי.
- vi. אם השירות טרם הופעל, תחת מצב שירות, לחץ על התחל ולאחר מכן לחץ על אישור.

#### Windows 7

- i. מתפריט התחל במערכת ההפעלה Windows, לחץ על לוח הבקרה, מערכת ואבטחה ולאחר מכן לחץ על כלי ניהול.
- ii. לחץ לחיצה כפולה על שירותים.

- .iii לחץ לחיצה ימנית על **מנגנון הרפסה ברקע** ולאחר מכן לחץ על **מאפיינים**.
- .iv בכרטיסייה **כללי**, שליד **סוג הפעלה**, ודא שנבחרה האפשרות **אוטומטי**.
- .v אם השירות **טרם הופעל**, תחת **מצב שירות**, לחץ על **התחל** ולאחר מכן לחץ על **אישור**.

### Windows Vista

- .i מתפריט **התחל** במערכת ההפעלה **Windows**, לחץ על **לוח הבקרה**, **מערכת ותחזוקה**, **כלי ניהול**.
- .ii לחץ לחיצה כפולה על **שירותים**.
- .iii לחץ לחיצה ימנית על **שירות מנגנון ההרפסה ברקע** ולאחר מכן לחץ על **מאפיינים**.
- .iv בכרטיסייה **כללי**, שליד **סוג הפעלה**, ודא שנבחרה האפשרות **אוטומטי**.
- .v אם השירות **טרם הופעל**, תחת **מצב שירות**, לחץ על **התחל** ולאחר מכן לחץ על **אישור**.

### Windows XP

- .i מתפריט **התחל** במערכת ההפעלה **Windows**, לחץ לחיצה ימנית על **המחשב שלי**.
- .ii לחץ על **ניהול** ולאחר מכן לחץ על **שירותים ויישומים**.
- .iii לחץ לחיצה כפולה על **שירותים** ולאחר מכן בחר **מנגנון הרפסה ברקע**.
- .iv לחץ לחיצה ימנית על **מנגנון הרפסה ברקע** ולחץ על **הפעלה מחדש** להפעלת השירות מחדש.

.ב. ודא שהמדפסת הנכונה מוגדרת מדפסת ברירת המחדל.

ליד מדפסת ברירת המחדל יש סימן ביקורת בתוך עיגול שחור או ירוק.

.ג. אם מדפסת שגויה מוגדרת כמדפסת ברירת המחדל, לחץ לחיצה ימנית על המדפסת הנכונה ובחר **קבע כמדפסת ברירת מחדל**.

.ד. נסה להשתמש במדפסת שוב.

.6. הפעל מחדש את המחשב.

.7. פנה את תור ההרפסה.

### לפינוי תור ההרפסה

.א. בהתאם למערכת ההפעלה שלך, בצע אחת מהפעולות הבאות:

- **Windows 10**: בתפריט **התחל** של **Windows**, לחץ על **כל האפליקציות**, בחר **מערכת Windows**, **לוח הבקרה**, ולאחר מכן לחץ על **הצג התקנים ומדפסות** תחת **חומרה וקול**.
- **Windows 8.1** ו-**Windows 8**: הצבע על או הקש על הפינה השמאלית העליונה במסך כדי לפתוח את סרגל צ'ארמס, לחץ על **הסמל הגדרות**, לחץ או הקש על **לוח הבקרה** ולאחר מכן לחץ או הקש על **הצג התקנים ומדפסות**.
- **Windows 7**: מתפריט **התחל** במערכת ההפעלה **Windows**, לחץ על **התקנים ומדפסות**.
- **Windows Vista**: מתפריט **התחל** במערכת ההפעלה **Windows**, לחץ על **לוח הבקרה** ולאחר מכן לחץ על **מדפסות**.
- **Windows XP**: מתפריט **התחל** במערכת ההפעלה **Windows**, לחץ על **לוח הבקרה** ולאחר מכן לחץ על **מדפסות** ו**פקסים**.

.ב. לחץ לחיצה כפולה על סמל המדפסת כדי לפתוח את תור ההרפסה.

.ג. בתפריט **מדפסת**, לחץ על **בטל את כל המסמכים** או **מחק לצמיתות מסמכים להרפסה** ולאחר מכן לחץ על **כן** כדי לאשר.

- ד. אם ישנם עדיין מסמכים בתור, הפעל מחדש את המחשב ונסה להדפיס שוב לאחר שהמחשב הופעל מחדש.
- ה. בדוק שנית את תור ההדפסה כדי לוודא שהוא פנוי, ולאחר מכן נסה להדפיס מחדש.

### לפתרון בעיות בהדפסה (macOS ו-OS X)

1. בדוק אם מוצגות הודעות שגיאה ופתור אותן.
2. נתק וחבר מחדש את כבל ה-USB.
3. ודא שהמוצר אינו במצב מושהה או לא מקוון.

#### כדי לוודא שהמוצר אינו במצב מושהה או לא מקוון

- א. בהערפות מערכת, לחץ על **מדרסות וסורקים**.
- ב. לחץ על הלחצן **פתח תור הדפסה**.
- ג. לחץ על עבודת הדפסה כדי לבחור בה.

היעזר בלחצנים הבאים לניהול עבודת ההדפסה:

- **מחק:** לביטול עבודת ההדפסה שנבחרה.
- **הפסק:** להפסקת עבודת ההדפסה שנבחרה.
- **המשך:** להמשך עבודת הדפסה שהופסקה.
- **השהה מדרסת:** להשהיית כל עבודות ההדפסה הנמצאות בתור ההדפסה.

- ד. אם ערכת שינויים, נסה להדפיס מחדש.

### 4. הפעל מחדש את המחשב.

## פתרון בעיות באיכות ההדפסה

הוראות מפורטות בנוגע לפתרון מרבית הבעיות באיכות ההדפסה.	פתור בעיות באיכות ההדפסה באופן מקוון
---	--------------------------------------

### קרא את ההוראות הכלליות המופיעות ב'עזרה' בנוגע לפתרון בעיות בהדפסה

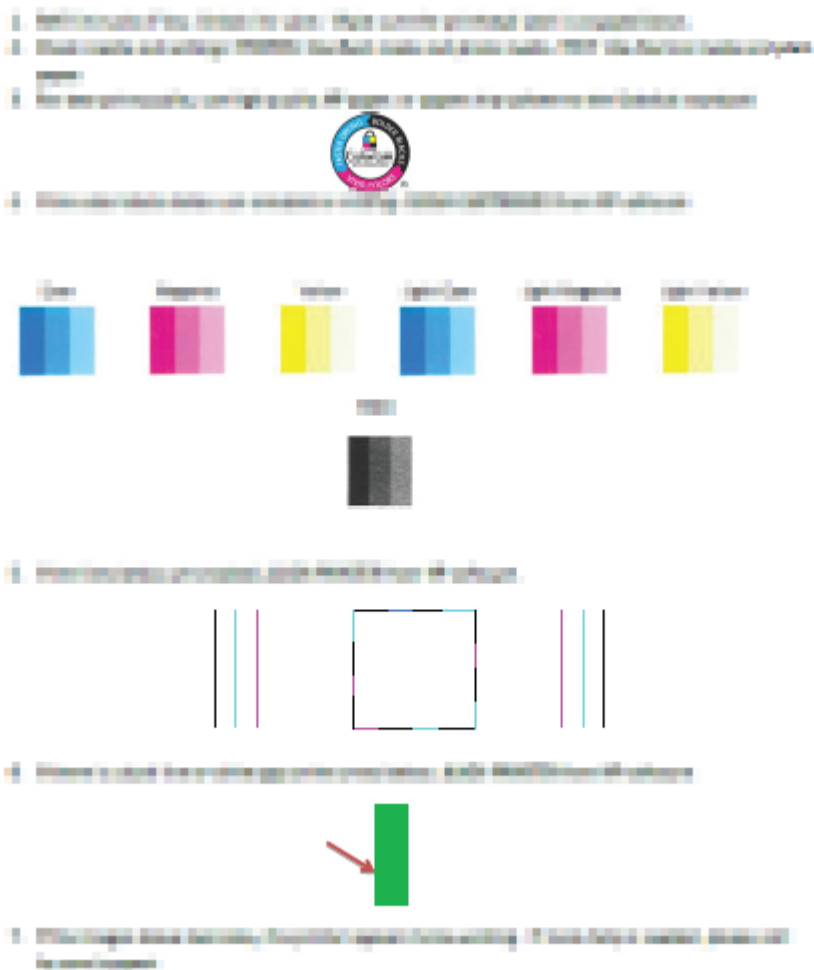
 **הערה:** כדי להגן על ראשי ההדפסה מפני התייבשות, תמיד כבה את המדרסת באמצעות הלחצן **הפעלה/כיבוי**, והמתן לכיבוי הנורית של הלחצן **הפעלה/כיבוי**.

#### לשיפור איכות ההדפסה

1. ודא שאתה משתמש בראשי הדפסה ודיו מקוריים של HP.
  - ודא שכל מיכלי הדיו מלאים מעל לקו המינימום.
  - שקול למלא מחדש את מיכלי הדיו כאשר הדיו מגיע לקו המינימום.
2. בדוק את סוג הנייר.

- לקבלת איכות הדפסה מיטבית, השתמש בנייר של HP באיכות גבוהה, או בניירות העומדים בתקן של ColorLok®. לקבלת מידע נוסף, ראה [הנחיות בסיסיות לשימוש בנייר בעמוד 18](#).
  - הקפד תמיד להדפיס על נייר שטוח. קבלת תוצאות מיטביות בעת הדפסת תמונות, השתמש בנייר צילום HP Advanced Photo Paper.
  - יש לאחסן נייר מיוחד באריזה המקורית בתוך שקית ניילון הניתנת לסגירה חוזרת, על משטח שטוח, במקום קריר ויבש. כשתהיה מוכן להדפיס, הוצא רק את הנייר שבו בכוונתך להשתמש. עם סיום ההדפסה, החזר נייר צילום שלא נעשה בו שימוש למארז הפלסטי. פעולה זו מונעת הסתלסלות של נייר הצילום.
- 3.** בדוק את תוכנת המדפסת כדי לוודא שהגדרות ההדפסה מתאימות לסוג הנייר שבו אתה משתמש. לקבלת מידע נוסף אודות הגדרות הדפסה, ראה [הצעות להגדרות המדפסת בעמוד 31](#).
- 4.** לחץ לחיצה ממושכת על הלחצן **העתקה בצבע** (  ) בלוח הבקרה למשך שלוש שניות כדי להדפיס דף אבחון.
- 5.** סקור את הריבועים בצבע ציאן, מגנטה, צהוב ושחור ביחד עם שאר התוכן על-גבי דף האבחון.

### Print Quality Diagnostic



- 6.** נקה את ראשי ההדפסה (מחסניות), אם דף האבחון מציג פסים או חלקים חסרים של הריבועים הצבעוניים או השחורים.

7. ישר את ראשי ההדפסה (מחסניות) אם ראית קווים ישרים מופיעים כקווים משוננים בהדפסים, או אם דף האבחון מציין שיישור ראשי ההדפסה עשוי לסייע.
8. אם הבעיות באיכות ההדפסה נמשכות גם לאחר הניקוי והיישור של ראשי ההדפסה (מחסניות), צור קשר עם התמיכה של HP.

#### לניקוי ראשי ההדפסה (מחסניות) (Windows)

**⚠ זיהרות:** נקה את ראשי ההדפסה (מחסניות) רק בעת הצורך. ניקוי שלא לצורך גורם לבזבוז דיו ומקצר את חיי ראשי ההדפסה (מחסניות).

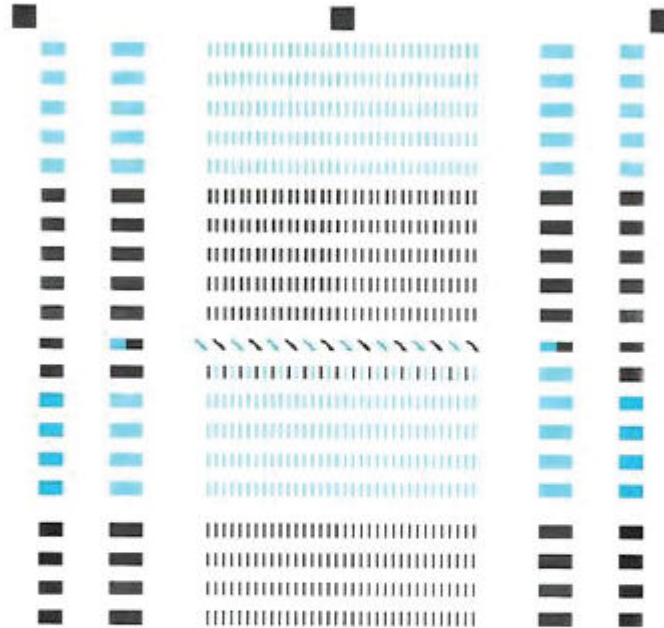
1. טען במגש ההזנה נייר לבן רגיל בגודל Letter או A4 שלא נעשה בו שימוש.
2. פתח את תוכנת המדפסת. לקבלת מידע נוסף, ראה [פתיחת תוכנת המדפסת של HP \(Windows\) בעמוד 20](#).
3. בתוכנת המדפסת, לחץ על **הדפסה וסריקה**, ולאחר מכן לחץ על **תחזוקת המדפסת** כדי לגשת אל ארגז הכלים של המדפסת.
4. לחץ על **ניקוי מחסניות בכרטיסייה שירותי התקן**. פעל בהתאם להוראות שעל-גבי המסך.

#### ליישור ראשי ההדפסה (מחסניות) (Windows)

1. טען במגש ההזנה נייר לבן רגיל בגודל Letter או A4 שלא נעשה בו שימוש.
  2. פתח את תוכנת המדפסת. לקבלת מידע נוסף, ראה [פתיחת תוכנת המדפסת של HP \(Windows\) בעמוד 20](#).
  3. בתוכנת המדפסת, לחץ על **הדפסה וסריקה**, ולאחר מכן לחץ על **תחזוקת המדפסת** כדי לגשת אל ארגז הכלים של המדפסת.
- ארגז הכלים של המדפסת יופיע.

#### 4. לחץ על יישור מחסניות בכרטיסייה שירותי התקן.

כעת המדפסת תוציא דף יישור.



- For better print quality, place this page on the glass, and then press a copy button.
- Pour une meilleure impression, placez la page sur la vitre et appuyez sur un bouton de copie.
- Für höhere Druckqualität ist diese Seite auf das Glas legen und dann eine Kopieren-Taste drücken.
- Para mayor calidad de impresión, coloque esta página sobre el cristal y pulse el botón copiar.
- Per una qualità migliore, posizionare questa pagina sul vetro e premere il pulsante di copia.
- Para maior qualidade de impressão, posicione esta página sobre o vidro e pressione um botão de copiar.
- 为获得更好的打印质量，请将此页置于玻璃上，然后按复印按钮。
- 더 나은 인쇄 품질을 위하여 페이지를 유리 위에 놓고 복사 버튼을 누릅니다.
- 為獲得更好的打印品質，請將此文件放置於玻璃上，然後按下影印鍵。

#### 5. פעל בהתאם להוראות המופיעות על-גבי המסך כדי לטעון את דף היישור של ראש ההדפסה כאשר הצד המיועד להדפסה פונה כלפי מטה על משטח הזכוכית של הסורק, ולאחר מכן לחץ על סריקה כדי לסרוק את דף היישור.

המדפסת מיישרת את ראשי ההדפסה. מחזור או השלך את גיליון היישור של ראש ההדפסה.

#### לניקוי ראשי ההדפסה (מחסניות) (OS X ו-macOS)

**זהירות:** נקה את ראשי ההדפסה רק בעת הצורך. ניקוי שלא לצורך גורם לבזבוז דיו ולקיצור חיי ראשי ההדפסה.

1. טען נייר לבן, רגיל בגודל Letter או A4 במגש ההזנה.

2. פתח את HP Utility.

**הערה:** תוכנית השירות HP Utility נמצאת בתיקייה HP שבתקייה Applications (אפליקציות).

3. בחר את המדפסת שברשותך מרשימת ההתקנים בצידו הימני של החלון.

4. לחץ על **ניקוי ראשי הדפסה**.

5. לחץ על **ניקוי** ופעל בהתאם להוראות שעל-גבי המסך.

---

**זהירות!** נקה את ראש ההדפסה רק בעת הצורך. ניקוי שלא לצורך גורם לבזבוז דיו ולקיצור חיי ראש ההדפסה.

**הערה:** אם איכות ההדפסה עדיין ירודה לאחר הניקוי, נסה ליישר את ראש ההדפסה. אם הבעיות באיכות ההדפסה נמשכות גם לאחר הניקוי והיישור, צור קשר עם התמיכה של HP.

---

6. לחץ על **כל ההגדרות** כדי לחזור לחלונית **מידע ותמיכה**.

### ליישור ראשי ההדפסה (מחסניות) (OS X ו-macOS)

1. טען נייר לבן, רגיל בגודל Letter או A4 במגש ההזנה.

2. פתח את HP Utility.

---

**הערה:** תוכנית השירות HP Utility נמצאת בתיקייה **HP** שבתקייה **Applications** (אפליקציות).

---

3. בחר את המדפסת שברשותך מרשימת ההתקנים בצידו הימני של החלון.

4. לחץ על **יישור**.


5. לחץ על **יישור** ופעל בהתאם להוראות שעל-גבי המסך.

6. לחץ על **All Settings** כדי לחזור לחלונית **מידע ותמיכה**.



## בעיות בהעתקה

השתמש באשף מקורן של HP לפתרון בעיות	<a href="#">פתור בעיות בהעתקה.</a>
קבל הוראות מפורטות אם לא ניתן ליצור עותקים במדפסת, או אם ההדפסים מתקבלים באיכות ירודה.	

**הערה:**  ייתכן שהאשפים המקוונים של HP לפתרון בעיות אינם זמינים בכל השפות.

[עצות להעתקה ולסריקה מוצלחות בעמוד 38](#)

## בעיות בסריקה

HP Print and Scan Doctor זוהי תוכנית שירות שתנסה לאבחן ולפתור את הבעיה באופן אוטומטי.	<a href="#">HP Print and Scan Doctor</a>
<b>הערה:</b> תוכנית שירות זו זמינה עבור מערכת ההפעלה Windows בלבד.	
השתמש באשף מקוון של HP לפתרון בעיות קבל הוראות מפורטות אם אינך מצליח לסרוק או אם הסריקות מתקבלות באיכות ירודה.	<a href="#">פתרון בעיות בסריקה</a>

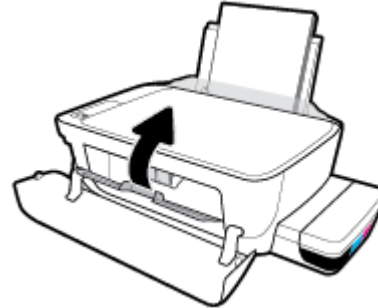
**הערה:**  ייתכן ש-HP Print and Scan Doctor והאשפים המקוונים של HP לפתרון בעיות אינם זמינים בכל השפות.

[עצות להעתקה ולסריקה מוצלחות בעמוד 38](#)

## בעיות בחומרת המדפסת

### סגירת דלת הגישה של ראש ההדפסה


- על דלת ראש ההדפסה להיות סגורה כדי להתחיל בהדפסה.



### המדפסת נכבית באופן בלתי צפוי

- בדוק את הספקת החשמל ואת חיבורי החשמל.
- ודא שכבל החשמל של המדפסת מחובר היטב לשקע חשמל פעיל.

---

**הערה:**  כאשר כיבוי אוטומטי מופעל, המדפסת תכבה באופן אוטומטי לאחר שעתיים של חוסר פעילות כדי לסייע להפחית את צריכת האנרגיה. לקבלת מידע נוסף, ראה [כיבוי אוטומטי בעמוד 23](#).

---

### פתרון כשל במדפסת

- כבה את המדפסת והפעל אותה מחדש. אם הבעיה אינה נפתרת, צור קשר עם HP.

## קודי שגיאה בלוח הבקרה

אם הסמל **מספר עותקים** שבתצוגת המדפסת מציג את האות E ומספר לסירוגין, המדפסת נמצאת במצב שגיאה. האות E והמספר מייצגים קודי שגיאה. לדוגמה, אם הסמל **מספר עותקים** מציג את האות E ואת המספר 4 לסירוגין, אירעה חסימת נייר.

כדי לזהות את קוד השגיאה ואת הפתרונות המתאימים, עיין במידע בנוגע לסמלי **מספר עותקים** בפרק [מצב נוריות לוח הבקרה וסמלי התצוגה בעמוד 8](#).

## התמיכה של HP

לקבלת המידע העדכני ביותר בנוגע לתמיכה ועדכוני המוצר החדשים ביותר, בקר באתר האינטרנט של התמיכה במוצר בכתובת [www.support.hp.com](http://www.support.hp.com). התמיכה המקוונת של HP מספקת מגוון אפשרויות שיסייעו לך בעבודה עם המדפסת:

**מנהלי התקנים והורדות:** הורד את מנהלי ההתקן והעדכונים של התוכנה, וכן את מדריכי המוצר והתיעוד הנלווה המצורף למדפסת.



**פורומי התמיכה של HP:** בקר בפורומי התמיכה של HP לקבלת תשובות לשאלות ולבעיות נפוצות. באפשרותך להציג שאלות שפורסמו על-ידי לקוחות אחרים של HP, או להיכנס לפורום ולפרסם את השאלות וההערות שלך.



**פתרון בעיות:** השתמש בכלים המקוונים של HP כדי לזהות את המדפסת ולאתר פתרונות מומלצים.



## פנייה ל-HP

אם אתה זקוק לסיוע של נציג התמיכה הטכנית של HP כדי לפתור בעיה, בקר **כפניה לאתר האינטרנט של התמיכה**. האפשרויות הבאות ליצירת קשר זמינות ללא תשלום עבור לקוחות בעלי אחריות בתוקף (תמיכה של נציג HP ללקוחות בעלות אחריות שאינה בתוקף עלולה להיות כרוכה בתשלום):

נהל צ'אט מקוון עם נציג התמיכה של HP.



פנה לנציג התמיכה של HP.



בעת פנייה לשירות התמיכה של HP, הכן מראש את הפרטים הבאים:

- שם המוצר (מופיע על-גבי המדפסת, למשל HP Ink Tank 310)
- מספר המוצר (נמצא בחלקה הפנימי של הדלת הקדמית)



- מספר סידורי (נמצא בגב או בתחתית המדפסת)

## רישום המדפסת

באמצעות רישום מהיר, באפשרותך ליהנות משירות טוב יותר, מתמיכה יעילה יותר ומהתראות תמיכה במוצר. אם לא רשמת את המדפסת שברשותך בעת התקנת התוכנה, באפשרותך לרשום אותה כעת בכתובת <http://www.register.hp.com>.

## אפשרויות נוספות במסגרת האחריות

תוכניות שירות מורחבות זמינות עבור המדפסת תמורת עלות נוספת. עבור אל [www.hp.com/support](http://www.hp.com/support), בחר את המדינה/אזור והשפה שלך, ולאחר מכן חפש את אפשרויות האחריות המורחבת הזמינות עבור המדפסת.

סעיף זה מספק מפרטים טכניים ומידע תקינה עבור המדפסת. המידע הכלול כאן נתון לשינויים ללא הודעה מראש.

סעיף זה כולל את הנושאים הבאים:

- [הודעות של HP Company](#)
- [מפרטים](#)
- [הודעות תקינה](#)
- [תוכנית ניהול סביבתי למוצר](#)

## הודעות של HP Company

המידע המובא כאן כפוף לשינויים ללא הודעה מוקדמת.

כל הזכויות שמורות. אין לשכפל, להתאים או לתרגם חומר זה ללא קבלת רשות של HP מראש בכתב, אלא כפי שמתירים זאת חוקי זכויות היוצרים. האחריות הבלעדית למוצרים ולשירותים של HP מפורטת בהצהרת האחריות המפורשת הנלווית למוצרים ושירותים אלה. אין לפרש דבר מן האמור במסמך זה כהענקת אחריות נוספת. HP אינה נושאת באחריות לשגיאות טכניות, לשגיאות עריכה או להשמטות במסמך זה.

© Copyright 2018 HP Development Company, L.P.

Microsoft and Windows are either registered trademarks or trademarks of Microsoft Corporation in the United States and/or other countries.



## מפרטים

לקבלת מפרטי מוצר נוספים, עיין בגיליון הנתונים של המוצר בכתובת [www.hp.com/support](http://www.hp.com/support).

### דרישות מערכת

- לקבלת מידע אודות דרישות תוכנה ומערכת או פרסומים עתידיים ותמיכה הקשורים למערכת ההפעלה, בקר באתר התמיכה המקוונת של HP בכתובת [www.hp.com/support](http://www.hp.com/support).

### מפרט תנאי הסביבה

- טווח טמפרטורות מומלץ להפעלה: 15° עד 30° צלזיוס (59° עד 86° פרנהייט)
- טווח מותר של טמפרטורות הפעלה: 5° עד 40° צלזיוס (41° עד 104° פרנהייט)
- לחות: 15% עד 80% לחות יחסית ללא עיבוי; נקודת עיבוי מרבית של 28° צלזיוס
- טווח טמפרטורות במצב חוסר פעילות (אחסון): -40° עד 60° צלזיוס (-40° עד 140° פרנהייט)
- בנוכחות שדות אלקטרומגנטיים חזקים, ייתכן שיהיה עיוות מסוים בפלט מהמדפסת.
- HP ממליצה להשתמש בכבל USB שאינו עולה באורכו על 3 מטרים כדי למזער רעשים פוטנציאליים שנוצרים כתוצאה משדות אלקטרומגנטיים.

### קיבולת מגש ההזנה

- גיליונות נייר רגיל (80 ג'"/מ"ר [20 ליבראות]): עד 60
- מעטפות: עד 5
- כרטיסיות: עד 20
- גיליונות נייר צילום: עד 20

### קיבולת מגש הפלט

- גיליונות נייר רגיל (80 ג'"/מ"ר [20 ליבראות]): עד 25
- מעטפות: עד 5
- כרטיסיות: עד 10
- גיליונות נייר צילום: עד 10

### גודל הנייר

- לקבלת רשימה מלאה של גודלי חומר ההדפסה הנתמכים, עיין בתוכנת המדפסת.

### משקל הנייר

- נייר רגיל: 64 עד 90 ג'"/מ"ר (16 עד 24 ליבראות)
- מעטפות: 75 עד 90 ג'"/מ"ר (20 עד 24 ליבראות)
- כרטיסים: עד 200 ג'"/מ"ר
- נייר צילום: עד 280 ג'"/מ"ר (75 ליבראות)

#### מפרטי הדפסה

- מהירויות ההדפסה משתנות בהתאם למורכבות המסמך
- שיטה: הזרקת דיו תרמית לפי דרישה
- שפה: PCL3 GUI

#### מפרטי העתקה

- רזולוציה: עד 600 x 300 dpi אופטי
- עיבוד תמונה דיגיטלי
- מהירויות העתקה משתנות בהתאם למורכבות המסמך והדגם

#### מפרטי סריקה

- רזולוציה: עד 1,200 x 1,200 ppi אופטית
- לקבלת מידע נוסף אודות רזולוציית ppi, עיין בתוכנת הסורק.
- צבע: 24-bit צבע, 8-bit גוני אפור (256 רמות אפור)
- גודל סריקה מרבי ממשטח הזכוכית: 29.7 x 21.6 ס"מ

#### רזולוציית הדפסה

- לקבלת רשימה של רזולוציות הדפסה נתמכות, בקר באתר התמיכה במדפסת בכתובת [www.support.hp.com](http://www.support.hp.com).

#### מידע אקוסטי

- אם יש לך גישה לאינטרנט, באפשרותך לקבל מידע על אקוסטיקה מ [אתר האינטרנט של HP](#).

## הודעות תקינה

המדפסת עומדת בדרישות המוצר מסוכנויות התקינה במדינה/אזור שלך.

סעיף זה כולל את הנושאים הבאים:

- [מספר זיהוי דגם לתקינה](#)
- [הצהרת FCC](#)
- [הצהרת תאימות VCCI \(Class B\) למשתמשים ביפן](#)
- [הודעה בדבר כבל המתח למשתמשים ביפן](#)
- [הודעה למשתמשים בקוריאה](#)
- [הצהרה בדבר פליטת רעשים למשתמשים בגרמניה](#)
- [הודעת תקינה של האיחוד האירופי](#)
- [הצהרת תאימות](#)

### מספר זיהוי דגם לתקינה

למוצר מוקצה מספר דגם לתקינה לצורך זיהוי למטרות תקינה. מספר הדגם לתקינה של המוצר שברשותך הוא SNPRH-1506. אין לבלבל בין המספר לתקינה לבין השם השיווקי (HP Ink Tank 310 series, וכדומה) או המק"ט (Z4B05A, Z4B04A, וכדומה).

### הצהרת FCC

The United States Federal Communications Commission (in 47 CFR 15.105) has specified that the following notice be brought to the attention of users of this product.

This equipment has been tested and found to comply with the limits for a Class B digital device, pursuant to Part 15 of the FCC Rules. These limits are designed to provide reasonable protection against harmful interference in a residential installation. This equipment generates, uses and can radiate radio frequency energy and, if not installed and used in accordance with the instructions, may cause harmful interference to radio communications. However, there is no guarantee that interference will not occur in a particular installation. If this equipment does cause harmful interference to radio or television reception, which can be determined by turning the equipment off and on, the user is encouraged to try to correct the interference by one or more of the following measures:

- Reorient or relocate the receiving antenna.
- Increase the separation between the equipment and the receiver.
- Connect the equipment into an outlet on a circuit different from that to which the receiver is connected.
- Consult the dealer or an experienced radio/TV technician for help.

For further information, contact: Manager of Corporate Product Regulations, HP Inc. 1501 Page Mill Road, Palo Alto, CA 94304, U.S.A.

Modifications (part 15.21)

The FCC requires the user to be notified that any changes or modifications made to this device that are not expressly approved by HP may void the user's authority to operate the equipment.

This device complies with Part 15 of the FCC Rules. Operation is subject to the following two conditions: (1) this device may not cause harmful interference, and (2) this device must accept any interference received, including interference that may cause undesired operation.

## הצהרת תאימות VCCI (Class B) למשתמשים ביפן

この装置は、クラス B 情報技術装置です。この装置は、家庭環境で使用することを目的としていますが、この装置がラジオやテレビジョン受信機に近接して使用されると、受信障害を引き起こすことがあります。取扱説明書に従って正しい取り扱いをして下さい。

VCCI-B

## הודעה בדבר כבל המתח למשתמשים ביפן

製品には、同梱された電源コードをお使い下さい。

同梱された電源コードは、他の製品では使用出来ません。

## הודעה למשתמשים בקוריאה

이 기기는 가정용(B급) 전자파적합기기로서 주로 가정에서 사용하는 것을 목적으로 B급 기기  
하며, 모든 지역에서 사용할 수 있습니다.

(가정용 방송통신기자재)

## הצהרה בדבר פליטת רעשים למשתמשים בגרמניה

Geräuschemission

LpA < 70 dB am Arbeitsplatz im Normalbetrieb nach DIN 45635 T. 19

## הודעת תקינה של האיחוד האירופי



מוצרים הנושאים את סימון CE תואמים להנחית האיחוד האירופי הרלוונטיות ולתקנים המתואמים האירופאים הקשורים. ניתן למצוא את הצהרת התאימות המלאה באתר האינטרנט הבא:

(חפש באמצעות שם דגם המוצר או מספר דגם התקינה שלו (RMN), שניתן למצוא בתווית התקינה.) [www.hp.eu/certificates](http://www.hp.eu/certificates)

ליצירת קשר בנושאי תקינה, יש לפנות אל HP Deutschland GmbH, HQ-TRE, 71025, Boeblingen, Germany



**DECLARATION OF CONFORMITY**  
according to ISO/IEC 17050-1 and EN 17050-1

DoC #: SNPRH-1506- R5 Original/en

**Manufacturer's Name:** HP Inc.  
**Manufacturer's Address:** HP Singapore (Private) Limited, 1 Depot Close, Singapore 109841

**declare, under its sole responsibility that the product**

**Product Name and Model:**<sup>2)</sup> HP DeskJet GT 5810 All-in-One Printer Series  
HP Ink Tank 310 Series  
HP Smart Tank 350 Series  
**Regulatory Model Number:**<sup>1)</sup> SNPRH-1506  
**Product Options:** Please See ANNEX I

**conforms to the following Product Specifications and Regulations:**

**Safety**

IEC 60950-1:2005 +A1:2009 +A2:2013  
EN 60950-1:2006 + A11:2009 +A1:2010 +A12:2011  
+A2:2013  
EN 62479:2010  
EN 62311:2008

**EMC**

CISPR 32:2012 / EN 55032:2012 Class B  
CISPR 24:2010 / EN 55024:2010  
EN 61000-3-2:2014  
EN 61000-3-3:2013  
FCC CFR 47 Part 15  
ICES-003, Issue 6

**Ecodesign**

Regulation (EC) No. 1275/2008  
ENERGY STAR® Qualified Imaging Equipment Operational Mode (OM) Test Procedure  
EN 50564:2011  
IEC 62301:2011

**RoHS**

EN 50581:2012

The product herewith complies with the requirements of the Low Voltage Directive 2014/35/EU, the EMC Directive 2014/30/EU, the Ecodesign Directive 2009/125/EC, the RoHS Directive 2011/65/EU and carries the **CE**-marking accordingly.

This device complies with part 15 of the FCC Rules. Operation is subject to the following two conditions:

(1) This device may not cause harmful interference, and (2) this device must accept any interference received, including interference that may cause undesired operation.

**Additional Information:**

- 1) This product is assigned a Regulatory Model Number which stays with the regulatory aspects of the design. The Regulatory Model Number is the main product identifier in the regulatory documentation and test reports, this number should not be confused with the marketing name or the product numbers.
- 2) This product was tested in a typical HP environment, in conjunction with an HP host system.

Vancouver, WA  
13-05-2017

Uwe Voigt, Manager

Customer Assurance, Inkjet Business and Platform

**Local contact for regulatory topics only:**

EU: HP Deutschland GmbH, HP HQ-TRE, 71025 Boeblingen, Germany  
U.S.: HP Inc., 1501 Page Mill Road, Palo Alto 94304, U.S.A. 650-857-1501

<http://www.hp.eu/certificates>

**DECLARATION OF CONFORMITY**  
according to ISO/IEC 17050-1 and EN 17050-1

**ANNEX I**

**Regulatory Model Number: SNPRH-1506**

**OPTIONS**

DESCRIPTION:*	OPTION RMN:*
Power Supply (World Wide, except China and India)	F5S43-60001

**For non-EU countries only:**

DESCRIPTION:*	OPTION RMN:*
Power Supply (World Wide, except China and India)	F5S43-60001
Power Supply (China and India only)	F5S43-64002

\* Where X represents any alpha numeric character.

## תוכנית ניהול סביבתי למוצר

חברת HP מחויבת לספק מוצרים איכותיים שאינם פוגעים באיכות הסביבה. בתכנון מוצר זה הובאו בחשבון אפשרויות מיחזור שונות. מספר החומרים צומצם עד למינימום, מבלי לגרוע מהפונקציונליות של המדפסת ומאמינותה. התכנון מאפשר להפריד בקלות חומרים שונים זה מזה. אמצעי ההידוק והחיבורים השונים ניתנים לאיתור בקלות ולהסרה בעזרת כלים פשוטים. חלקים בעדיפות גבוהה תוכננו כך שניתן יהיה לגשת אליהם בקלות לפירוק ותיקון יעילים.

לקבלת מידע נוסף, בקר באתר 'המחויבות של HP לאיכות הסביבה' בכתובת:

[www.hp.com/hpinfo/globalcitizenship/environment](http://www.hp.com/hpinfo/globalcitizenship/environment)

- [עצות ידידותיות לסביבה](#)
- [תקנה 1275/2008 של ועדת האיחוד האירופי](#)
- [נייר](#)
- [חלקי פלסטיק](#)
- [גיליונות נתונים על בטיחות](#)
- [תוכנית מיחזור](#)
- [תוכנית המיחזור של HP לחומרי דיו מתכלים](#)
- [צריכת חשמל](#)
- [השלכת ציוד פסולת על-ידי משתמשים](#)
- [השלכת פסולת עבור ברזיל](#)
- [חומרים כימיים](#)
- [הצהרת מצב הנוכחות של סימון החומרים המוגבלים \(טייוואן\)](#)
- [טבלת החומרים/הרכיבים המסוכנים והרכבם \(סין\)](#)
- [הגבלת חומרים מסוכנים \(הודו\)](#)
- [הגבלת חומרים מסוכנים \(אוקראינה\)](#)
- [הצהרה בדבר הגבלה על חומרים מסוכנים \(טורקיה\)](#)
- [EPEAT](#)
- [מידע למשתמש על SEPA Ecolabel \(סין\)](#)
- [תווית צריכת האנרגיה בסין בעת שימוש במדפסת, פקס ומכשיר העתקה](#)

## עצות ידידותיות לסביבה

HP מחויבת לסייע ללקוחותיה לצמצם את ההשפעה על הסביבה. בקר באתר האינטרנט **HP Environmental Programs and Initiatives** (תוכניות ויוזמות סביבתיות של HP) לקבלת מידע נוסף אודות היוזמות הסביבתיות של HP.

[www.hp.com/hpinfo/globalcitizenship/environment/](http://www.hp.com/hpinfo/globalcitizenship/environment/)

## תקנה 1275/2008 של ועדת האיחוד האירופי

למידע על נתוני צריכת חשמל של המוצר, לרבות צריכת חשמל של המוצר במצב המתנה בחיבור לרשת כאשר כל שאר היציאות ברשת האלחוטית פעילות, עיין בסעיף P14 'מידע נוסף' בהצהרת IT ECO של המוצר בכתובת [www.hp.com/hpinfo/globalcitizenship/environment/productdata/itecodesktop-pc.html](http://www.hp.com/hpinfo/globalcitizenship/environment/productdata/itecodesktop-pc.html).

### נייר

מוצר זה מתאים לשימוש בנייר ממוחזר בהתאם לתקן DIN 19309 ו-EN 12281:2002.

### חלקי פלסטיק

חלקי פלסטיק שמשקלם עולה על 25 גרם מסומנים בהתאם לתקנים בין-לאומיים המגבירים את האפשרות לזיהוי סוגי פלסטיק למטרות מיחזור בסיום חיי המוצר.

### גיליונות נתונים על בטיחות

גיליונות נתונים על בטיחות, מידע על בטיחות המוצר ועל איכות הסביבה זמינים באתר [www.hp.com/go/ecodata](http://www.hp.com/go/ecodata) או לפי בקשה.

### תוכנית מיחזור

HP מציעה מספר ההולך וגדל של תוכניות החזרת מוצרים ומיחזור במדינות/אזורים רבים ושותפויות עם מספר מרכזי מיחזור מוצרי אלקטרוניקה ברחבי העולם. HP פועלת לשימור משאבים על-ידי מכירה חוזרת של כמה ממוצריה הפופולריים ביותר. לקבלת מידע נוסף אודות מיחזור מוצרי HP, בקר בכתובת:

[www.hp.com/hpinfo/globalcitizenship/environment/recycle/](http://www.hp.com/hpinfo/globalcitizenship/environment/recycle/)

### תוכנית המיחזור של HP לחומרי דיו מתכלים

HP מחויבת להגנה על הסביבה. תוכנית HP Inkjet Supplies Recycling Program (תוכנית המיחזור של HP לחומרי דיו מתכלים) זמינה במדינות/אזורים רבים ומאפשרת מיחזור ללא תשלום של מחסניות הדפסה ומחסניות דיו משומשות. לקבלת מידע נוסף, בקר באתר האינטרנט הבא:

[www.hp.com/hpinfo/globalcitizenship/environment/recycle/](http://www.hp.com/hpinfo/globalcitizenship/environment/recycle/)

### צריכת חשמל

ציוד הדפסה והדמיה של HP המסומן בסמל ENERGY STAR® מאושר על-ידי המשרד לאיכות הסביבה בארה"ב. הסימון הבא יופיע על-גבי מוצרי הדמיה בעלי אישור ENERGY STAR:



מידע נוסף אודות דגמים של מוצרי הדמיה המאושרים על-ידי ENERGY STAR מופיע בכתובת: [www.hp.com/go/energystar](http://www.hp.com/go/energystar)



## השלכת ציוד פסולת על-ידי משתמשים

סמל זה מצייין כי אין להשליך את המוצר יחד עם פסולת ביתית אחרת. במקום זאת, עליך להגן על בריאות האנשים ועל הסביבה, על-ידי מסירת ציוד הפסולת לנקודת איסוף ייעודית לצורך מחזור פסולת של ציוד אלקטרוני וחשמלי. לקבלת מידע נוסף, פנה אל המשרד המקומי בעיר מגוריך, או בקר באתר <http://www.hp.com/recycle>.



## השלכת פסולת עבור ברזיל

Este produto eletrônico e seus componentes não devem ser descartados no lixo comum, pois embora estejam em conformidade com padrões mundiais de restrição a substâncias nocivas, podem conter, ainda que em quantidades mínimas, substâncias impactantes ao meio ambiente. Ao final da vida útil deste produto, o usuário deverá entregá-lo à HP. A não observância dessa orientação sujeitará o infrator às sanções previstas em lei.

Após o uso, as pilhas e/ou baterias dos produtos HP deverão ser entregues ao estabelecimento comercial ou rede de assistência técnica autorizada pela HP.

Para maiores informações, inclusive sobre os pontos de recebimento, acesse:

[www.hp.com.br/reciclar](http://www.hp.com.br/reciclar)



Não descarte o produto eletrônico em lixo comum

## חומרים כימיים

HP מחויבת לספק ללקוחותיה מידע אודות החומרים הכימיים במוצריה כדי להתאים לדרישות חוקיות, כגון REACH (תקנה EC מספר [www.hp.com/go/1907/2006](http://www.hp.com/go/1907/2006) של הפרלמנט והמועצה האירופיים). דרוח עם פרטי הכימקלים עבור מוצר זה ניתן למצוא בכתובת: [www.hp.com/go/reach](http://www.hp.com/go/reach).

台灣 限用物質含有情況標示聲明書

Taiwan Declaration of the Presence Condition of the Restricted Substances Marking

限用物質及其化學符號						單元
Restricted substances and its chemical symbols						Unit
多溴二苯醌 (PBDE)	多溴聯苯 (PBB)	六價鉻 (Cr <sup>+6</sup> )	鎘 (Cd)	汞 (Hg)	鉛 (Pb)	
○	○	○	○	○	—	列印引擎 Print engine
○	○	○	○	○	○	外殼和紙匣 External casing and trays
○	○	○	○	○	—	電源供應器 Power supply
○	○	○	○	○	○	電線 Cables
○	○	○	○	○	—	印刷電路板 Print printed circuit board
○	○	○	○	○	—	控制面板 Control panel
○	○	○	○	○	○	墨水匣 Cartridge
○	○	○	○	○	—	掃描器組件 Scanner assembly

備考 1. “超出 0.1 wt %” 及 “超出 0.01 wt %” 係指限用物質之百分比含量超出百分比含量基準值。

Note 1: “Exceeding 0.1 wt %” and “exceeding 0.01 wt %” indicate that the percentage content of the restricted substance exceeds the reference percentage value of presence condition.

備考 2. “○” 係指該項限用物質之百分比含量未超出百分比含量基準值。

Note 2: “○” indicates that the percentage content of the restricted substance does not exceed the percentage of reference value of presence.

備考 3. “—” 係指該項限用物質為排除項目。

Note 3: The “—” indicates that the restricted substance corresponds to the exemption.

若要存取產品的最新使用指南或手冊，請前往 [www.support.hp.com](http://www.support.hp.com)。選取搜尋您的產品，然後依照畫面上的指示繼續執行。

To access the latest user guides or manuals for your product, go to [www.support.hp.com](http://www.support.hp.com). Select **Find your product**, and then follow the onscreen instructions.

## טבלת החומרים/הרכיבים המסוכנים והרכבם (סין)

### 产品中有害物质或元素的名称及含量

根据中国《电器电子产品有害物质限制使用管理办法》



有害物质						部件名称
多溴二苯醚 (PBDE)	多溴联苯 (PBB)	六价铬 (Cr(VI))	镉 (Cd)	汞 (Hg)	铅 (Pb)	
○	○	○	○	○	○	外壳和托盘
○	○	○	○	○	○	电线
○	○	○	○	○	X	印刷电路板
○	○	○	○	○	X	打印系统
○	○	○	○	○	X	显示器
○	○	○	○	○	○	喷墨打印机墨盒
○	○	○	○	○	X	驱动光盘
○	○	○	○	○	X	扫描仪
○	○	○	○	○	X	网络配件
○	○	○	○	○	X	电池板
○	○	○	○	○	○	自动双面打印系统
○	○	○	○	○	X	外部电源

本表格依据 SJ/T 11364 的规定编制。

○：表示该有害物质在该部件所有均质材料中的含量均在 GB/T 26572 规定的限量要求以下。

X：表示该有害物质至少在该部件的某一均质材料中的含量超出 GB/T 26572 规定的限量要求。

此表中所有名称中含“X”的部件均符合欧盟 RoHS 立法。

注：环保使用期限的参考标识取决于产品正常工作的温度和湿度等条件。

## הגבלת חומרים מסוכנים (הודו)

This product, as well as its related consumables and spares, complies with the reduction in hazardous substances provisions of the "India E-waste Rule 2016." It does not contain lead, mercury, hexavalent chromium, polybrominated biphenyls or polybrominated diphenyl ethers in concentrations exceeding 0.1 weight % and 0.01 weight % for cadmium, except where allowed pursuant to the exemptions set in Schedule 2 of the Rule.

Технічний регламент щодо обмеження використання небезпечних речовин (Україна)

Обладнання відповідає вимогам Технічного регламенту щодо обмеження використання деяких небезпечних речовин в електричному та електронному обладнанні, затвердженого постановою Кабінету Міністрів України від 3 грудня 2008 № 1057

הצהרה בדבר הגבלה על חומרים מסוכנים (טורקיה)

Türkiye Cumhuriyeti: EEE Yönetmeliğine Uygundur

EPEAT

Most HP products are designed to meet EPEAT. EPEAT is a comprehensive environmental rating that helps identify greener electronics equipment. For more information on EPEAT go to [www.epeat.net](http://www.epeat.net). For information on HP's EPEAT registered products go to [www.hp.com/hpinfo/globalcitizenship/environment/pdf/epeat\\_printers.pdf](http://www.hp.com/hpinfo/globalcitizenship/environment/pdf/epeat_printers.pdf).

מידע למשתמש על SEPA Ecolabel (סין)

中国环境标识认证产品用户说明

噪声大于 63.0 dB(A) 的办公设备不宜放置于办公室内，请在独立的隔离区域使用。

如需长时间使用本产品或打印大量文件，请确保在通风良好的房间内使用。

如您需要确认本产品处于零能耗状态，请按下电源关闭按钮，并将插头从电源插座断开。

您可以使用再生纸，以减少资源耗费。

תווית צריכת האנרגיה בסין בעת שימוש במדפסת, פקס ומכשיר העתקה

复印机、打印机和传真机能源效率标识实施规则

依据“复印机、打印机和传真机能源效率标识实施规则”，该打印机具有中国能效标识。标识上显示的能效等级和操作模式值根据“复印机、打印机和传真机能效限定值及能效等级”标准（“GB 21521”）来确定和计算。

1. 能效等级

产品能效等级分 3 级，其中 1 级能效最高。能效限定值根据产品类型和打印速度由标准确定。能效等级则根据基本功耗水平以及网络接口和内存等附加组件和功能的功率因子之和来计算。

2. 能效信息

喷墨打印机

— 操作模式功率

睡眠状态的能耗按照 GB 21521 的标准来衡量和计算。该数据以瓦特 (W) 表示。

- 待机功率

待机状态是产品连接到电网电源上功率最低的状态。该状态可以延续无限长时间，且使用者无法改变此状态下产品的功率。对于“成像设备”产品，“待机”状态通常相当于“关闭”状态，但也可能相当于“准备”状态或者“睡眠”状态。该数据以瓦特 (W) 表示。

- 睡眠状态预设延迟时间

出厂前由制造商设置的时间决定了该产品在完成主功能后进入低耗模式（例如睡眠、自动关机）的时间。该数据以分钟表示。

- 附加功能功率因子之和

网络接口和内存等附加功能的功率因子之和。该数据以瓦特 (W) 表示。

标识上显示的能耗数据是根据典型配置测量得出的数据，此类配置包含登记备案的打印机依据复印机、打印机和传真机能源效率标识实施规则所选的所有配置。因此，该特定产品型号的实际能耗可能与标识上显示的数据有所不同。

要了解规范的更多详情，请参考最新版的 GB 21521 标准。



