



LaserJet MFP M72625, M72630 Series Printer

Vor-Ort-Installationsanleitung



www.hp.com/support/ljm72600mfp



LaserJet MFP M72625, M72630 Series Printer

Vor-Ort-Installationsanleitung

Copyright und Lizenz

© Copyright 2018 HP Development Company, L.P.

Die Vervielfältigung, Adaption oder Übersetzung ist ohne vorherige schriftliche Genehmigung nur im Rahmen des Urheberrechts zulässig.

Die in diesem Dokument enthaltenen Informationen können ohne Vorankündigung geändert werden.

Für HP Produkte und Dienste gelten nur die Gewährleistungen, die in den ausdrücklichen Gewährleistungserklärungen des jeweiligen Produkts bzw. Dienstes aufgeführt sind. Dieses Dokument gibt keine weiteren Gewährleistungen. HP haftet nicht für technische oder redaktionelle Fehler oder Auslassungen in diesem Dokument.

Edition 1, 4/2018

Marken

Adobe®, Acrobat® und PostScript® sind Marken von Adobe Systems Incorporated.

Microsoft®, Windows®, Windows® XP und Windows Vista® sind in den USA eingetragene Marken der Microsoft Corporation.

ENERGY STAR und das ENERGY STAR-Zeichen sind in den USA eingetragene Marken.

Inhaltsverzeichnis

1 Informationen zu diesem Drucker	1
Zweck der Vor-Ort-Installationsanleitung	2
Bestellinformationen	3
Kundeninformationen	4
2 Konfiguration	5
Konfigurationsoptionen	6
3 Arbeitsblätter	7
Technische Einrichtung des Standorts	8
Logistikinformationen	10
Einrichtung des Netzwerk-/Druckertreibers	12
E-Mail-/Senden-an-Konfiguration	13
4 Spezifikationen	15
Größen- und Gewichtsangaben	16
Abmessungen der Systemkonfiguration	17
Basisdruckerkonfiguration	17
Drucker mit DCF/Schrankkonfiguration	18
Standortanforderung für den Betrieb	19
Umgebungsbedingungen	20
Stromversorgung	21
5 Bereitstellung	23
Checklisten für die Bereitstellung	24
Basiseinheit	25
Vorbereitung des Druckwerks	26
Aufsetzen des Druckwerks auf den DCF bzw. die Druckerlade	26
Interner Finisher	27
Erstinstallation des Verbrauchsmaterials	29
Toner einsetzen	29

Einsetzen der Bildeinheit	31
Für den Versand an Kundenstandort vorbereiten	34
Wieder verpacken (am Kundenstandort)	35
Transport im Nahverkehr	35
Ferntransport	35
6 Endgültige Vor-Ort-Einrichtung	37
Checkliste für die endgültige Vor-Ort-Einrichtung	38
Reinigen des Scannerglases	39
Papier in Standardfach und optionalen Dualkassettenlader legen	40
Papier in Fach 1 (Mehrzweckfach) einlegen	47
Firmware-Aktualisierung des Druckwerks nach der Installation des internen Finishers	50
Druck- und Kopiertests	50
7 Vollständige Installationsverfahren	51
Installation von Dualkassettenlader (DCF), Drucklader oder Fachheizelement	52
Checkliste für die Installation von Dualkassettenlader (DCF) oder Druckerlade	52
Checkliste für die Installation der DCF-Fachheizelemente	53
Checkliste für die Installation des zweiten Ausgangs	55
Installation des internen Finishers und von dessen Komponenten	56
Checkliste für die Installation des internen Finishers	56
Checkliste für die Installation des internen Lochers des Finishers	57
Installation des Schlittens des Heftklammermagazins im internen Finisher	58
Checkliste für die Installation des Job-Separators	60
Anbringen der Stabilisierungskeile	61
Index	63

1 Informationen zu diesem Drucker

- [Zweck der Vor-Ort-Installationsanleitung](#)
- [Bestellinformationen](#)
- [Kundeninformationen](#)

Zweck der Vor-Ort-Installationsanleitung

Anhand der vorliegenden Installationsanleitung können Sie den Kundenstandort vor der Installation des Geräts überprüfen und die Geräte für die Installation konfigurieren und vorbereiten. Ermitteln Sie alle erforderlichen Informationen und beheben Sie sämtliche Probleme im Voraus, um sicherzustellen, dass der Standort für die Installation bereit ist. Dieses Arbeitsbuch enthält Informationen, anhand derer sichergestellt werden kann, dass der Kundenstandort die Anforderungen hinsichtlich Stromversorgung, Umwelt, Netzwerk, Platz, Bereitstellung und Setup erfüllt.

Es gibt obligatorische Fragen und Checklistenpositionen in den zu Informationszwecken bereitgestellten Formularen, die der Kunde oder der Techniker am Standort beantworten bzw. angeben muss. Um Unzufriedenheit beim Kunden zu vermeiden, installieren Sie den Drucker nicht, ohne zuvor diese Fragen zu beantworten. Verweigert der Kunde die Angabe der Informationen, muss der Techniker den Kunden über die möglichen Folgen für den Bereitstellungs- und Installationsvorgang informieren. Es ist äußerst wichtig, zu prüfen, ob der Kundenstandort die Anforderungen erfüllt, was den Platzbedarf des Druckers und die Servicefreundlichkeit angeht.

Einige Kundenfragen und Checklistenpositionen sind als optional gekennzeichnet. Sie sollten das Arbeitsbuch jedoch möglichst vollständig ausfüllen.

Bestellinformationen

Tabelle 1-1 Geräte und Zubehör

Kategorie	Produktnummer	Service-Teilenummer (Fehlerbehebung)	Gerät/Zubehör – Beschreibung	Menge
Papierzufuhr	Y1G17A	SL-FIN701B	HP LaserJet Arbeitsgruppendrucker – Schrank	
	Y1F97A	SL-HPU701T	HP LaserJet Arbeitsgruppendrucker – Papierzufuhr mit zwei Kassetten (DCF)	
Papierausgabe	Y1G00A	SL-FIN502L	HP LaserJet – interner Finisher	
	Y1G02A	SL-HPU501T	HP LaserJet – interner Finisher mit 2/3-Lochfunktion	
	Y1G03A	SL-HPU501F	HP LaserJet – interner Finisher mit 2/4-Lochfunktion	
	Y1G04A	SL-HPU501S	HP LaserJet – interner Finisher mit schwedischer Lochfunktion	
	Y1G13A	SL-STP000	HP LaserJet – interner Finisher und Broschüren-Finisher, mit Heftklammern	
	Y1G15A	Y1G15A-67901	HP LaserJet Arbeitsgruppendrucker – Job-Trennvorrichtung	
Zubehör	Y1G22A#B19	CLX-DHK12C	HP LaserJet Arbeitsgruppendrucker – Papierfachheizung (220 V)	
	Y1G23A	SL-HPU501F	HP LaserJet – Zweiter Ausgang	

Kundeninformationen

Tabelle 1-2 Kundeninformationen

Informationsart	Kundendaten
Installationsadresse (falls von Kundenadresse abweichend)	
Vorgesehene Lieferung oder Installationsdatum und -uhrzeit	
Kundenadresse	
Name des Ansprechpartners beim Kunden (optional)	
Telefon- und Faxnummer des Ansprechpartners (optional)	
Name des Betreibers oder des Ansprechpartners für die Installation am Standort (optional)	
Telefonnummer des Betreibers oder des Ansprechpartners für die Installation am Standort (optional)	
Ansprechpartner beim Kunden (optional)	
Für IT zuständiger Ansprechpartner (optional)	
Für die Installation zuständiger Ansprechpartner	
Telefonnummer des für die Installation zuständigen Ansprechpartners	
Name des HP Vertriebsmitarbeiters (optional)	
Telefonnummer des HP Vertriebsmitarbeiters (optional).	
HP Lösungsarchitekt	
HP Hardware Supporttechniker	
Händlername (bei indirekten Kunden) (optional)	
Händleradresse (bei indirekten Kunden) (optional)	
Telefonnummer des Händlers (bei indirekten Kunden) (optional)	

2 Konfiguration

- [Konfigurationsoptionen](#)

Konfigurationsoptionen



Nummer	Komponente	Produktnummer
1	LaserJet MFP M72625, M72630	<ul style="list-style-type: none"> • M72625 (25 Seiten pro Minute) <ul style="list-style-type: none"> – dn-Modelle: ZZN49A • M72630 (30 Seiten pro Minute) <ul style="list-style-type: none"> – dn-Modelle: ZZN50A
2	HP LaserJet Druckerlade (Arbeitsgruppe)	Y1G17A
3	HP LaserJet Drucker mit Dualkassettenlader (DCF) (Arbeitsgruppe)	Y1F97A
4	HP LaserJet interner Finisher ¹	Y1G00A Die folgenden Locheroptionen sind verfügbar: <ul style="list-style-type: none"> • Y1G02A – HP LaserJet interner Finisher mit 2/3-Lochfunktion • Y1G03A – HP LaserJet interner Finisher mit 2/4-Lochfunktion • Y1G04A – HP LaserJet interner Finisher mit schwedischer Lochfunktion • Y1G13A – HP LaserJet – Ersatz-Heftklammermagazin für internen Finisher und Broschüren-Finisher
5	HP LaserJet Job-Separator (Arbeitsgruppe)	Y1G15A
	HP LaserJet - Zweiter Ausgang	Y1G23A HINWEIS: In Konfiguration nicht angezeigt.
	HP LaserJet Papierfachheizelemente (Arbeitsgruppe)	Y1G22A HINWEIS: In Konfiguration nicht angezeigt. Das folgende Zubehör steht zur Auswahl: <ul style="list-style-type: none"> • Y1G22A #B19 – Zubehör für HP LaserJet-Papierfachheizelemente für Arbeitsgruppen (220 V)

¹ Der zweite Ausgang am HP LaserJet ist für den internen Finisher des HP LaserJets erforderlich.

3 Arbeitsblätter

- [Technische Einrichtung des Standorts](#)
- [Logistikinformationen](#)
- [Einrichtung des Netzwerk-/Druckertreibers](#)
- [E-Mail-/Senden-an-Konfiguration](#)

Technische Einrichtung des Standorts

Tabelle 3-1 Technische Einrichtung des Standorts – Arbeitsblatt

	Ja/Nein	Bemerkungen
Kann das MFP-Gerät basierend auf den Größenangaben der Betriebsumgebung, in der es installiert wird, effektiv eingesetzt werden?	<input type="checkbox"/> Ja <input type="checkbox"/> Nein	Siehe „Spezifikationen“ auf Seite 15. HP empfiehlt, dass der Installationsstandort auch die Anforderungen an den Platzbedarf und die Servicefreundlichkeit unterstützt, bei denen an allen vier Seiten von einem Abstand von 457,2 mm (18 Zoll) zu Wartungszwecken ausgegangen wird. Geräte können während des Servicetermins neu positioniert werden, um den erforderlichen Platzbedarf für Serviceleistungen zu gewährleisten.
Ist der Boden eben? (optional)	<input type="checkbox"/> Ja <input type="checkbox"/> Nein	Siehe „Spezifikationen“ auf Seite 15, Gewichtsangaben.
Ist der Boden standsicher? (optional)	<input type="checkbox"/> Ja <input type="checkbox"/> Nein	Siehe „Spezifikationen“ auf Seite 15, Gewichtsangaben.
Gibt es Teppiche oder Bodenbeläge, die geschützt oder verstärkt werden müssen? Falls ja, welche Länge hat der Bodenbelag, der abgedeckt werden muss?	<input type="checkbox"/> Ja <input type="checkbox"/> Nein	Dicke Teppiche können eine Fehlausrichtung zwischen dem MFP-Gerät und dem Finisher verursachen.
Ist die erforderliche Stromversorgung über einen separaten Stromkreislauf in unmittelbarer Nähe verfügbar? In den USA, im EMEA- und im AP-Raum ist eine Netzsteckdose für den Drucker erforderlich. Oder befindet sich eine Netzsteckdose in direkter Nähe, um die jeweilige Konfiguration zu unterstützen?	<input type="checkbox"/> Ja <input type="checkbox"/> Nein	Die Netzsteckdose darf sich maximal ca. 1,8 m (6 Fuß) vom geplanten Standort des MFP-Geräts entfernt befinden. Wenn ein neuer separater Stromkreis verwendet werden muss, richten Sie diesen vor der Installation in Zusammenarbeit mit dem Kunden ein. Weitere Informationen finden Sie unter „Spezifikationen“ auf Seite 15. Sehen sie außerdem in der Bestellung nach, ob bestimmte Anforderungen an die Stromversorgung bestehen. HINWEIS: HP empfiehlt, den Drucker in einem eigenen Stromkreis zu installieren, um mögliche Störungen durch andere Geräten zu vermeiden.
Erfüllt der Raum die vorgegebenen Umgebungsbedingungen?	<input type="checkbox"/> Ja <input type="checkbox"/> Nein	Siehe „Spezifikationen“ auf Seite 15.
Gibt es eine Netzwerkverbindung in der direkten Nähe?	<input type="checkbox"/> Ja <input type="checkbox"/> Nein	Dies muss unbedingt eine Ethernet-Verbindung sein.
Ist das MFP-Gerät direkter Sonneneinstrahlung ausgesetzt?	<input type="checkbox"/> Ja <input type="checkbox"/> Nein	
Gibt es ausreichende Kühlung?	<input type="checkbox"/> Ja <input type="checkbox"/> Nein	Siehe „Spezifikationen“ auf Seite 15.

Tabelle 3-1 Technische Einrichtung des Standorts – Arbeitsblatt (Fortsetzung)

	Ja/Nein	Bemerkungen
Ist das Gerät gut belüftet? (optional)	<input type="checkbox"/> Ja <input type="checkbox"/> Nein n	
Wurde die Installation von der IT-Abteilung des Kunden genehmigt? (optional)	<input type="checkbox"/> Ja <input type="checkbox"/> Nein n	
Werden die Geräte von der IT-Abteilung des Kunden getestet, bevor sie zur allgemeinen Nutzung freigegeben werden? (optional) Falls ja, stimmt der Kunde zu, dass der vorgesehene Installationsstandort auch während des Testzeitraums genutzt werden kann? (optional)	<input type="checkbox"/> Ja <input type="checkbox"/> Nein n	
Müssen sich die für die Installation zuständigen Techniker am Kundenstandort Sicherheitsüberprüfungen unterziehen? Falls ja, welches Verfahren wird eingesetzt, um die Freigabe zu erhalten?	<input type="checkbox"/> Ja <input type="checkbox"/> Nein n	
Wer veranlasst die Freigabe? (optional)		

Logistikinformationen

Tabelle 3-2 Logistik – Arbeitsblatt

	Ja/Nein	Anmerkungen/Daten
Welches sind die „normalen“ Warenannahmezeiten des Kunden?		
Welches ist die bevorzugte Lieferzeit des Kunden? (optional)		
Wird eine Lieferung „außerhalb der Geschäftszeiten“ gegen eine Zusatzgebühr bevorzugt? (optional)	<input type="checkbox"/> Ja <input type="checkbox"/> Nein	
Ist eine Versicherungsbestätigung erforderlich?	<input type="checkbox"/> Ja <input type="checkbox"/> Nein	
Gibt es Einschränkungen oder Anforderungen von Gewerkschaften?	<input type="checkbox"/> Ja <input type="checkbox"/> Nein	
Gibt es einen Wareneingangsbereich für LKWs? Bestehen Höhenbeschränkungen?	<input type="checkbox"/> Ja <input type="checkbox"/> Nein	
Was ist die Höhe vom Boden bis zur Wareneingangsplattform?		
Verfügt der Wareneingangsbereich über einen Höhenausgleich? (optional)	<input type="checkbox"/> Ja <input type="checkbox"/> Nein	
Verfügt der Wareneingangsbereich über eine Rampe? (optional)	<input type="checkbox"/> Ja <input type="checkbox"/> Nein	
Ist ein Gabelstapler erforderlich?	<input type="checkbox"/> Ja <input type="checkbox"/> Nein	
Wenn keine Rampe vorhanden ist und die Lieferung am Boden erfolgen muss, ist für den Bereich eine spezielle Abdeckung erforderlich?	<input type="checkbox"/> Ja <input type="checkbox"/> Nein	
Ist der Anlieferungsbereich für Sattelzugmaschinen zugänglich? Falls nein, welche Größe von LKWs ist maximal zulässig?	<input type="checkbox"/> Ja <input type="checkbox"/> Nein	
Ist im Wareneingangsbereich ausreichend Platz zum Auspacken des Geräts vorhanden?	<input type="checkbox"/> Ja <input type="checkbox"/> Nein	

Tabelle 3-2 Logistik – Arbeitsblatt (Fortsetzung)

	Ja/Nein	Anmerkungen/Daten
<p>Erfolgt die Auslieferung des Geräts auf derselben Etage wie die Warenannahme? Falls nein, wird ein Aufzug genutzt? Machen Sie unten entsprechende Angaben.</p> <p>Wie wird das Gerät befördert, wenn kein Aufzug genutzt wird?</p> <p>Wie groß ist der Abstand (in Metern) zwischen dem Wareneingangsbereich und dem geplanten Standort des Kopierers? (optional)</p>	<input type="checkbox"/> Ja <input type="checkbox"/> Nein	<p>Beachten Sie, dass Treppensteigergeräte für den Transport von MFP-Druckern zurzeit noch nicht genehmigt sind. Transportieren Sie die MFP-Drucker bei Bedarf in aufrechter Position in ihren Lattenkisten mittels Hubvorrichtungen oder Hebesystemen.</p>
<p>Erfüllen die Abmessungen der Türeingänge und Gänge entlang des Auslieferungswegs die Mindestanforderungen im Hinblick auf die Abmessungen des Geräts?</p>	<input type="checkbox"/> Ja <input type="checkbox"/> Nein	<p>Für die Kiste mit der MFP-Haupteinheit ist eine Türöffnung von mm erforderlich.</p> <p>Vollständige Angaben zu den Kistenmaßen finden Sie unter Größen- und Gewichtsangaben auf Seite 16.</p>
<p>Gibt es ein klaren Weg zum geplanten Anlieferort?</p>	<input type="checkbox"/> Ja <input type="checkbox"/> Nein	
<p>Ist der Kopierraum ebenerdig?</p> <p>Falls nein, gibt es eine Rampe?</p>	<input type="checkbox"/> Ja <input type="checkbox"/> Nein	
<p>Sind genügend Personen vorhanden, um die Druckwerkeinheit anzuheben? (erforderlich)</p>	<input type="checkbox"/> Ja <input type="checkbox"/> Nein	<p>Die Druckwerkeinheit ist schwer und es werden 4 Personen benötigt, um sie auf den Standfuß oder DCF zu heben.</p>
<p>Besteht die Möglichkeit, das Verpackungsmaterial am Standort des Kunden zu entsorgen? (optional)</p>	<input type="checkbox"/> Ja <input type="checkbox"/> Nein	

Einrichtung des Netzwerk-/Druckertreibers

(Falls von einem HP Servicetechniker durchgeführt)

Tabelle 3-3 Netzwerk-/Druckertreiber – Arbeitsblatt

	Ja/Nein	Anmerkungen/Daten
Welche Netzwerktopologie wird verwendet?		
Welches Betriebssystem wird für den Server verwendet?		
Welches Betriebssystem wird für die Clients verwendet?		
Wird DHCP/BOOTP verwendet?	<input type="checkbox"/> Ja	
Falls nein, welche TCP/IP-Adresse wird für das MFP-Gerät verwendet?	<input type="checkbox"/> Nein	
Welche TCP/IP-Version wird in der Bereitstellung verwendet?	<input type="checkbox"/> Ja	
Falls nein, welche Subnetzmaskenadresse wird für das MFP-Gerät verwendet?	<input type="checkbox"/> Nein	
Falls nein, welche Standard-Gateway-Adresse wird für das MFP-Gerät verwendet?		
Falls nein, muss ein Hostname konfiguriert werden (+name)? (optional)		

E-Mail-/Senden-an-Konfiguration



HINWEIS: Optional: Füllen Sie dieses Arbeitsblatt nur dann aus, wenn der für die Hardware zuständige Servicetechniker für die Konfiguration der E-Mail- bzw. Senden-an-Funktionen verantwortlich ist.

Tabelle 3-4 E-Mail-/Senden-an-Konfiguration – Arbeitsblatt

	Ja/Nein	Anmerkungen/Daten
Wird Active Directory, Novell, NTLM oder eine ähnliche Komponente verwendet? (optional)	<input type="checkbox"/> Ja <input type="checkbox"/> Nein	
Wird DNS verwendet? (optional) Falls ja, wie lautet der Domänenname? (optional)	<input type="checkbox"/> Ja <input type="checkbox"/> Nein	
Welche Art von SMTP-Server wird verwendet? (MS Exchange, Lotus Notes usw.) (optional) Wie lautet die IP-Adresse oder der Hostname des Servers, falls ein ISP-Mailserver verwendet wird? (optional)		
Unter welchem Betriebssystem ist der SMTP-Server installiert? (optional)		
Wird LDAP auf demselben Server wie der SMTP-Server installiert? (optional) Wenn dies nicht der Fall ist, welches ist das Betriebssystem des LDAP-Servers? (optional)	<input type="checkbox"/> Ja <input type="checkbox"/> Nein	
Wie lautet die TCP/IP-Adresse des SMTP-Servers oder der Hostname?		
Wie lautet die TCP/IP-Adresse des LDAP-Servers?		
Welche Portnummer wird von LDAP verwendet?		
Was ist der Suchpfad des LDAP-Servers?		
Wird der Senden-an-Ordner unterstützt oder ist er erforderlich? Falls ja, unter welchem Betriebssystem befinden sich die freigegebenen Ordner?	<input type="checkbox"/> Ja <input type="checkbox"/> Nein	
Welche Art von Fax muss unterstützt werden? Analog, LAN, Internet?		

Tabelle 3-4 E-Mail-/Senden-an-Konfiguration – Arbeitsblatt (Fortsetzung)

	Ja/Nein	Anmerkungen/Daten
Ist ein LAN-Faxserver verfügbar, wenn ein LAN-Fax erforderlich ist?	<input type="checkbox"/> Ja <input type="checkbox"/> Nein	
Wenn Internetfax erforderlich ist, besteht ein Abonnement für einen Internet-Faxdienst?	<input type="checkbox"/> Ja <input type="checkbox"/> Nein	

4 Spezifikationen

- [Größen- und Gewichtsangaben](#)
- [Abmessungen der Systemkonfiguration](#)
- [Standortanforderung für den Betrieb](#)
- [Umgebungsbedingungen](#)
- [Stromversorgung](#)

Größen- und Gewichtsangaben

Tabelle 4-1 Informationen zum Gewicht und zur Größe der einzelnen Einheiten¹

Beschreibung	Größe des Hauptkartons/Bruttogewicht (verpackt)				Nettogewicht
	Breite	Tiefe	Höhe	Gewicht (verpackt)	
HP LaserJet MFP M72625dn, M72630dn	dn-Modelle: 566 mm (22,3 Zoll)	dn-Modelle: 620 mm (24,41 Zoll)	dn-Modelle: 820 mm (32,3 Zoll)	dn-Modelle: 83,3 kg (184 lb)	dn-Modelle: 59,0 kg (130,1 lb)
HP LaserJet-Duokassettenlader für Arbeitsgruppen	566 mm (22,3 Zoll)	610 mm (24 Zoll)	265 mm (10,4 Zoll)	24,6 kg (54,2 lb)	21 kg (46,3 lb)
HP LaserJet-Arbeitsgruppenschrank	566 mm (22,3 Zoll)	610 mm (24 Zoll)	265 mm (10,4 Zoll)	13,88 kg (30,6 lb)	13,4 kg (29,5 lb)
HP LaserJet Job-Separator für Arbeitsgruppen	464 mm (18,3 Zoll)	394,7 mm (15,5 Zoll)	124,5 mm (4,9 Zoll)	1,4 kg (3,1 lb)	3 kg (1,4 lb)
HP LaserJet – interner Finisher	458 mm (18 Zoll)	491 mm (19,3 Zoll)	173 mm (6,8 Zoll)	72,6 kg (33 lb)	18,2 kg (40,1 lb)

¹ Die Angaben zu Gewicht und Größe sind nur ungefähre Werte und dienen lediglich Referenzzwecken.

Abmessungen der Systemkonfiguration

Basisdruckerkonfiguration

Die vollständige Konfiguration umfasst die folgenden Komponenten:



Table 4-2 Basisabmessungen für die Druckerkonfiguration

	Abmessungen bei Normalbetrieb	Maximale Abmessungen
1. Höhe	dn-Modelle: 820 mm (32,3 Zoll)	dn-Modelle: 1.220 mm (48,03 Zoll)
2. Tiefe	dn-Modelle: 620 mm (24,41 Zoll)	dn-Modelle: 1.115 mm (43,8 Zoll)
3. Breite	dn-Modelle: 566 mm (22,28 Zoll)	dn-Modelle: 1.010 mm (39,7 Zoll)
Gewicht	dn-Modelle: 59,0 kg (130,1 lb)	dn-Modelle: 59,0 kg (130,1 lb)

Bei den Angaben zu den Abmessungen und zum Gewicht handelt es um ungefähre Angaben, die ausschließlich der Orientierung dienen:

Drucker mit DCF/Schrankkonfiguration

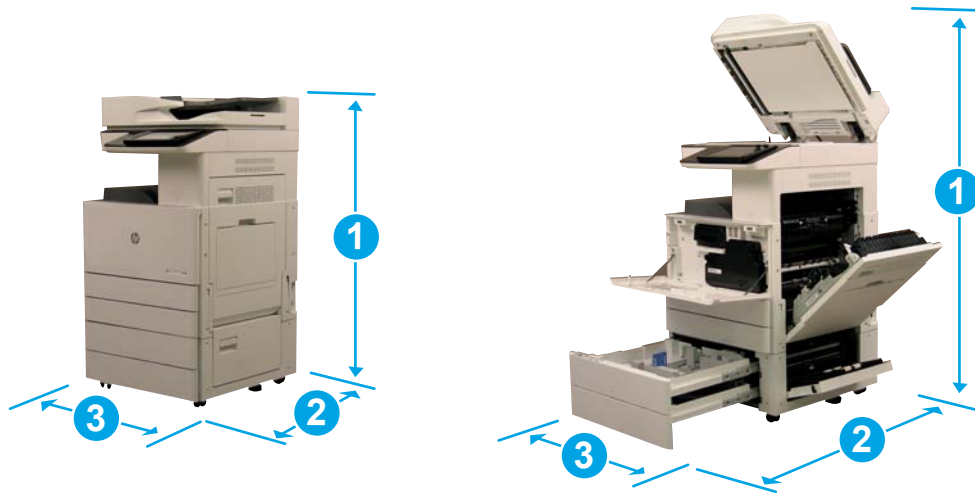


Tabelle 4-3 Drucker mit Abmessungen für die DCF/Druckerladekonfiguration

	Abmessungen bei Normalbetrieb	Maximale Abmessungen
1. Höhe	dn-Modelle: 1.085 mm (42,72 Zoll)	dn-Modelle: 1.485 mm (58,46 Zoll)
2. Tiefe	dn-Modelle: 620 mm (24,41 Zoll)	dn-Modelle: 1.115 mm (43,8 Zoll)
3. Breite	dn-Modelle: 566 mm (22,28 Zoll)	dn-Modelle: 1.010 mm (39,7 Zoll)
Gewicht	dn-Modelle: 89,13 kg (196,5 lb)	

Bei den Angaben zu den Abmessungen und zum Gewicht handelt es um ungefähre Angaben, die ausschließlich der Orientierung dienen:

Standortanforderung für den Betrieb

Stellen Sie sicher, dass rund um den Drucker ausreichend Platz vorhanden ist, um problemlos zu Servicezwecken auf das Gerät zuzugreifen und ausreichende Belüftung zu gewährleisten. Wenn der automatische Vorlageneinzug (ADF oder Flow ADF) vollständig geöffnet ist, ist ein Freiraum von 508 mm (20 Zoll) über dem höchsten Punkt erforderlich. Die Rückseite des Kopierers und die Wand müssen ausreichend belüftet sein.

Der folgende Freiraum muss rund um das Gerät vorhanden sein, um den ordnungsgemäßen Betrieb und eine ausreichende Leistung des Geräts zu ermöglichen. Wenn optionale Zubehörteile installiert sind, muss der entsprechende zusätzliche Freiraum vorhanden sein.



HINWEIS: HP empfiehlt, einen Freiraum von 457,2 mm (18 Zoll) an den Seiten und der Vorderseite des Druckers bereitzustellen, damit die Klappen und Abdeckungen geöffnet werden können.

- **Freiraum an der Rückseite:** 457,2 mm (18 Zoll)
- **Freiraum an der linken Seite:** 457,2 mm (18 Zoll)
- **Freiraum an der rechten Seite:** 457,2 mm (18 Zoll)

Umgebungsbedingungen

Tabelle 4-4 Betriebsumgebungsbedingungen

Umgebung	Empfohlen	Zulässig
Temperatur	10 bis 30 °C (50 bis 86 °F)	10 bis 30 °C (50 bis 86 °F)
Relative Luftfeuchtigkeit	20 bis 80 % relative Luftfeuchtigkeit	20 bis 80 % relative Luftfeuchtigkeit
Aufstellhöhe	Nicht zutreffend	0 bis 3.048 m (0 bis 10.000 ft)



HINWEIS: Die Umgebungsbedingungen des Druckers müssen stabil bleiben.

Stromversorgung

Tabelle 4-5 Stromversorgung

Komponente	Spezifikation
Eingangsspannung (AP)	AC 220–240 V (+/- 6%)
Bemessungsfrequenz	50/60 Hz (+/- 2 Hz)


Tabelle 4-6 Leistungsaufnahme

Komponente	Spezifikation
Bereit	Weniger als 250 Wh
Normalbetrieb	Weniger als 800 Wh
Max/Peak	Weniger als 1200 Wh
Bereitschaftsmodus	Weniger als 1,5 Wh
Ausschalten	Weniger als 0 Wh
TEC	<ul style="list-style-type: none">• M72625: Weniger als 1,478 Wh• M72630: Weniger als 1,798 Wh
Standard-Verzögerungszeit für Bereitschaftsmodus	2 Minuten
Maximale Verzögerungszeit für Bereitschaftsmodus	<ul style="list-style-type: none">• 60 Minuten

5 Bereitstellung

- [Checklisten für die Bereitstellung](#)
- [Basiseinheit](#)
- [Erstinstallation des Verbrauchsmaterials](#)
- [Für den Versand an Kundenstandort vorbereiten](#)
- [Wieder verpacken \(am Kundenstandort\)](#)

Checklisten für die Bereitstellung

 **HINWEIS:** Personen, die die Bereitstellung durchführen, **müssen an entsprechenden Schulungen teilnehmen** und alle Installationshandbücher herunterladen und nutzen, um die folgenden Schritte ordnungsgemäß auszuführen. Die Bereitstellung erfolgt in der Regel an einem externen Standort.

 **HINWEIS:** Monteure **müssen** entsprechend geschult sowie qualifiziert/zertifiziert sein, um diese Aufgabe durchzuführen.

Tabelle 5-1 Bereitstellung (mindestens 30 Minuten + Optionen)

- Auspacken und Überprüfen verschiedener Artikel (10 min.)
- Auspacken des Dualkassettenladers bzw. der Druckerlade (5 min.)
- Auspacken des Druckwerks (5 min.)
- Setzen Sie das Druckwerk auf das untere Zubehör, wenn erforderlich – **Anheben durch vier Personen** (2 min.)
- Installieren der Stabilisierungskeile (2 min.)
- Entfernen des Klebebands und der Scannerverriegelung (5 min.)
- Auspacken und Einsetzen der Bildeinheit und der Tonerpatrone(n) (2 min.)

Tabelle 5-2 Montage und Test (mindestens 55 Minuten + Optionen)

- Anbringen der Papierzufuhr oder anderer Zubehörteile (je nach Konfiguration)
- Anpassen der Papierführungen an das entsprechende Papierformat für das Konto
- Einlegen des Papiers in die Papierfächer und Verriegeln der hinteren Papierführungen (5 Min.)
- Anschließen des Netz- und LAN-Kabels und Einschalten des Geräts mit dem Hauptschalter (1 Min.)
- Einschalten und Warten auf den Anfangsbildschirm (2 Min.)
- Auswählen einer Sprache und Einrichten von Datum/Uhrzeit (1 Min.)
- Aktualisieren auf die neueste Firmware (bis zu 20 Min.)
ACHTUNG: Alle Zubehörteile müssen vor der Aktualisierung der Firmware angeschlossen sein. Nach der Installation von Zubehör muss die Firmware aktualisiert werden, um sicherzustellen, dass die Drucker-Firmware mit dem Zubehör kompatibel ist.
- Drucken der Konfigurations- und Demo-Seiten (2 Min.)
- Durchführen eines Tests der grundlegenden Funktionen (10 Min.) – Drucken, Kopieren und jedes Zubehör testen
- Demontieren des Zubehörs und Vorbereiten des Druckers für den Transport (3 Min.)


Basiseinheit

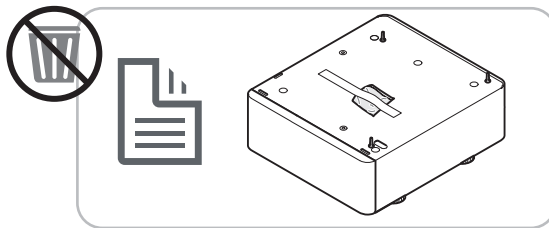
Druckwerk

1. Öffnen Sie den Karton, und entfernen Sie das Verpackungsmaterial oder Zubehör, das sich auf dem Druckwerk befindet.
2. Heben Sie das Druckwerk aus dem Karton, und entfernen Sie dann die Plastikverpackung um das Druckwerk.

Dualkassettenlader (DCF) oder Druckerlade

1. Öffnen Sie den Karton und entfernen Sie alle Zubehörteile, Handbücher und Verpackungsmaterialien, die sich auf dem DCF bzw. der Druckerlade befinden.
2. Neigen Sie den Versandkarton zur Seite und nehmen Sie den DCF bzw. die Druckerlade heraus.
3. Nehmen Sie den DCF bzw. die Druckerlade aus der Versandhülle und entfernen Sie dann alle Klebestreifen und das Verpackungsmaterial von der Außenseite des DCF und der Fächer.

 **WICHTIG:** Es sind drei Ausrichtungsstifte enthalten. Bewahren Sie diese zum Einsetzen des Druckwerks auf.

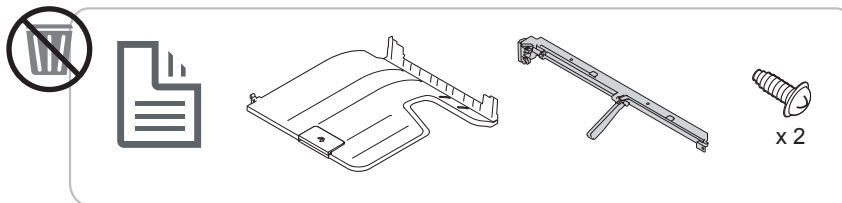


Job-Separator

- ▲ Packen Sie die Job-Trennvorrichtung aus.

[Klicken Sie hier, um ein Video zu sehen, in dem dieses Verfahren vorgeführt wird.](#)

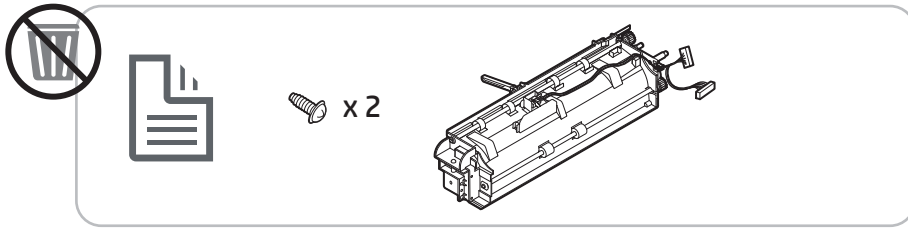
 **HINWEIS:** Es kann vorkommen, dass Teile von Schaumstoffverpackung verdeckt werden.



Zweiter Ausgang

- ▲ Packen Sie den zweiten Ausgang aus.

[Klicken Sie hier, um ein Video zu sehen, in dem dieses Verfahren vorgeführt wird.](#)

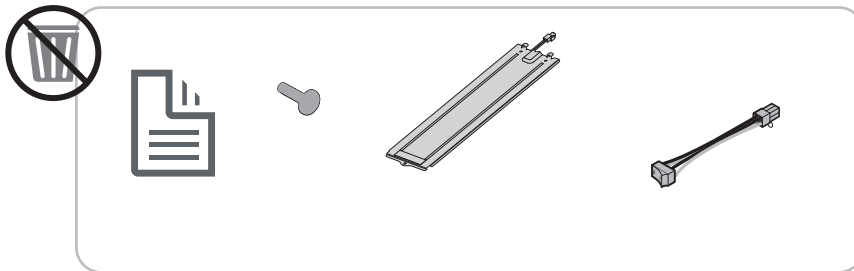


Papierfachheizelement

- ▲ Überprüfen Sie den Inhalt der Heizungen, und lassen Sie sie in der Verpackung für den Servicetechniker oder die Person, die die Installation vornimmt.

[Klicken Sie hier, um ein Video zu sehen, in dem dieses Verfahren vorgeführt wird.](#)

-
- 📝 **HINWEIS:** Die im Video angewendete Drucker sehen möglicherweise anders als Ihr Drucker aus, aber das Heizelement wird in der gleichen Weise installiert.
-



Interner Finisher

- ▲ [Klicken Sie hier, um ein Video zu sehen, in dem dieses Verfahren vorgeführt wird.](#)

Innere Locher am internen Finisher

- ▲ [Klicken Sie hier, um ein Video zu sehen, in dem dieses Verfahren vorgeführt wird.](#)

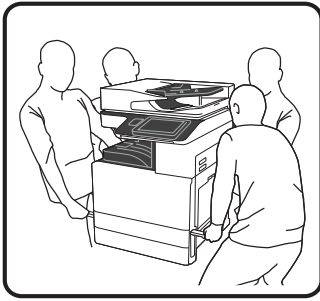
Vorbereitung des Druckwerks

-
- ⚠️ **ACHTUNG:** Die Druckwerkeinheit ist schwer und es werden 4 Personen benötigt, um sie anzuheben.

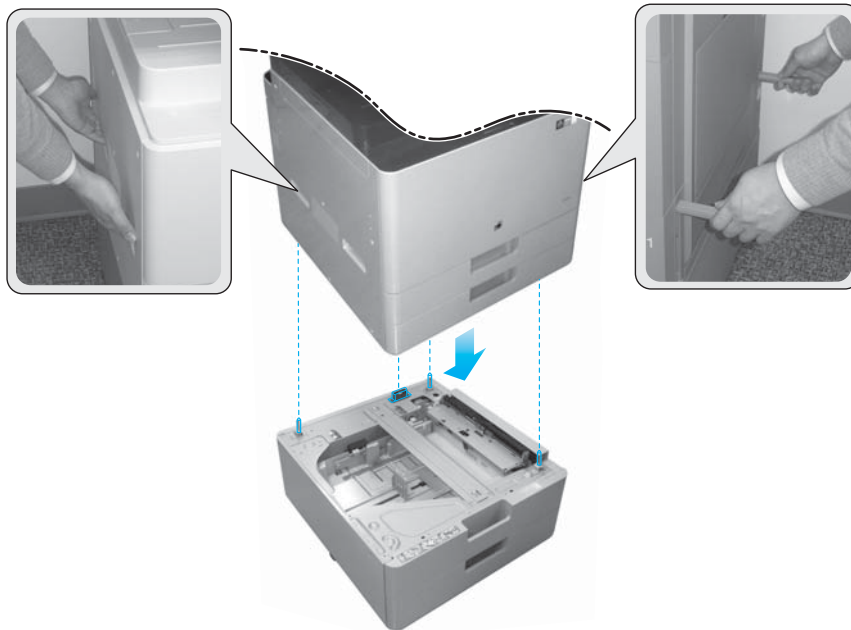
1. Entfernen Sie die Verpackung, z. B. aus Schaumstoff und Kunststoff.
2. Entfernen Sie den Klebestreifen am Druckwerk nicht.

Aufsetzen des Druckwerks auf den DCF bzw. die Druckerlade

-
- ⚠️ **ACHTUNG:** Die Druckwerkeinheit ist schwer und es werden 4 Personen benötigt, um sie anzuheben.
-



1. Bringen Sie die Ausrichtungsstifte an der Druckerlade an, bevor Sie das Druckwerk auf die Druckerlade setzen.
2. Heben Sie die beiden Hebel an der rechten Seite des Druckers an.
3. Heben Sie die Druckwerkeinheit vorsichtig an jeder Ecke nach oben, richten Sie das Druckwerk an den Führungsstiften und dem Anschluss an der DCF-Einheit aus, und setzen Sie das Druckwerk dann vorsichtig auf die DCF-Einheit.



4. Entfernen Sie die Schraube der Scannerverriegelung.

⚠ ACHTUNG: Die Schraube der Scannerverriegelung muss entfernt werden, bevor der Drucker eingeschaltet wird.




Interner Finisher

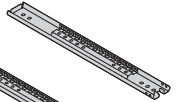
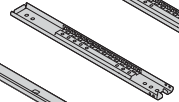
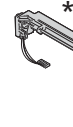
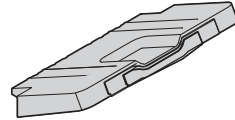
[Klicken Sie hier, um ein Video zu sehen, in dem dieses Verfahren vorgeführt wird.](#)


- ▲ Auspacken des inneren Finishers

📄 HINWEIS: Es kann vorkommen, dass Teile von Schaumstoffverpackung verdeckt werden.



- a  x 6
- b  x 4
- c  x 1*



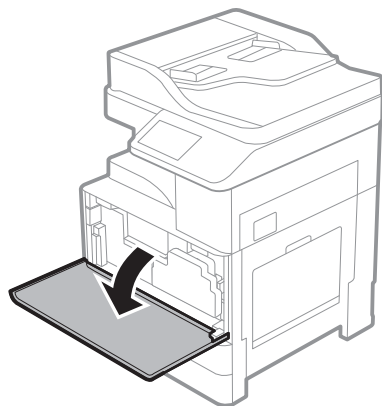
 **HINWEIS:** Die mit einem Sternchen (*) gekennzeichneten Teile werden nicht verwendet, wenn der innere Finisher in Arbeitsgruppengeräten eingesetzt wird.

Erstinstallation des Verbrauchsmaterials

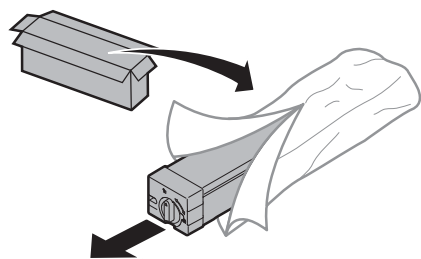
Toner einsetzen

[Klicken Sie hier, um ein Video zu sehen, in dem dieses Verfahren vorgeführt wird.](#)

 **HINWEIS:** Befolgen Sie die Anweisungen an der Innenseite des Druckers.

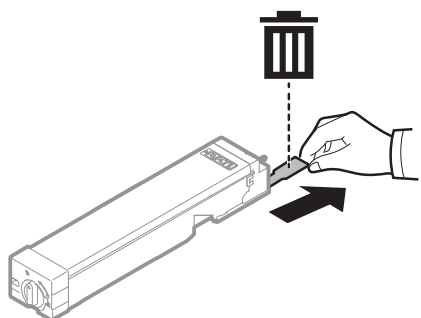


1.

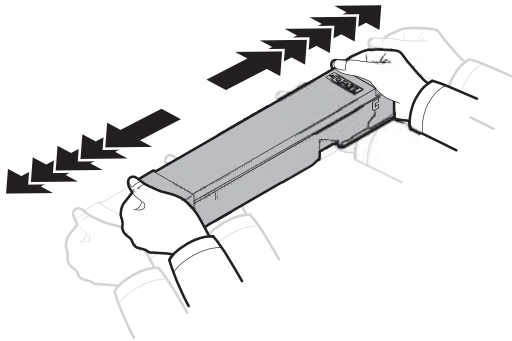


2.

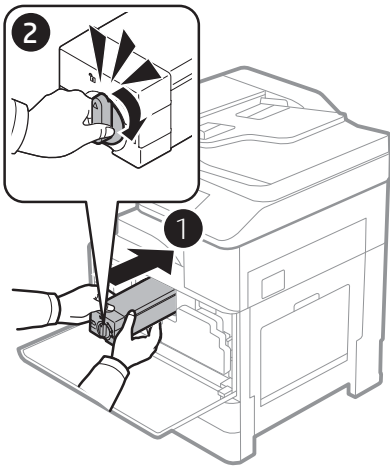
3. Entfernen Sie den Versiegelungsstreifen des Toners, indem Sie ihn in Richtung des Pfeils herausziehen.



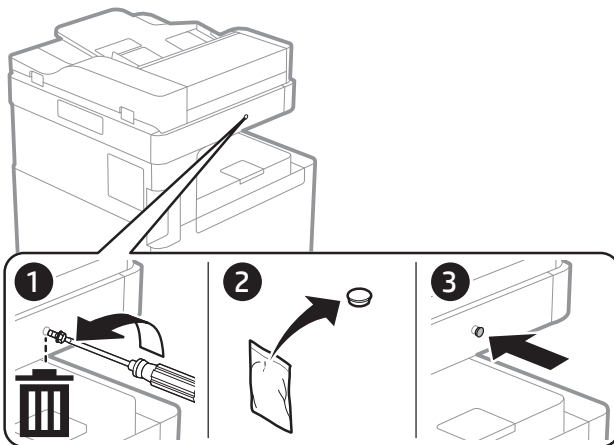
4. Schütteln Sie die Tonerpatrone kräftig hin und her, um den Toner in der Tonerpatrone zu verteilen (ca. 10 Mal).



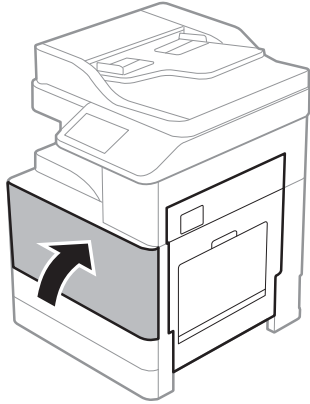
5. Setzen Sie die Tonerpatrone durch Einschieben in den Steckplatz des Druckers ein (Abb. 1) und drehen Sie dann den Regler in Richtung des Pfeils, bis er einrastet (Abb. 2).



6. Entfernen Sie die Scanner-Verriegelung durch Entfernen der Schraube (Abb. 1), nehmen Sie den Plastikaufsatz aus der Transporthülle (Abb. 2) und setzen Sie den Plastikaufsatz zur Abdeckung auf das Schraubenloch auf (Abb. 3).







7. Schließen Sie die vordere Klappe.



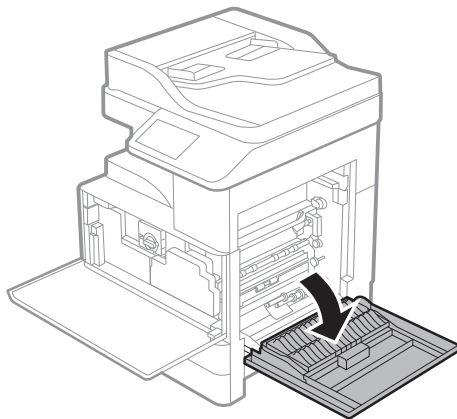
Einsetzen der Bildeinheit

[Klicken Sie hier, um ein Video zu sehen, in dem dieses Verfahren vorgeführt wird.](#)

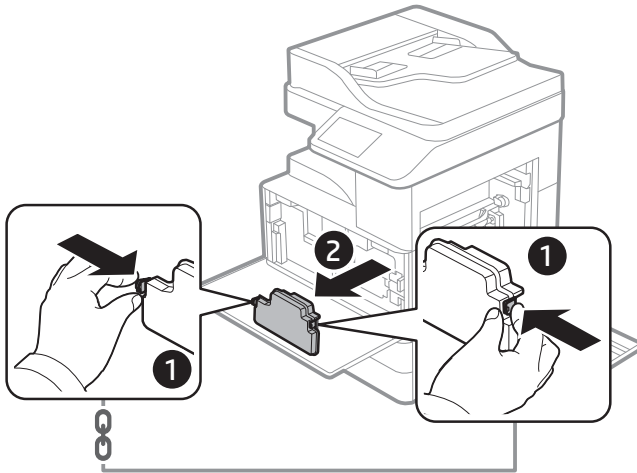
-  **HINWEIS:** Der Techniker muss entsprechend geschult sowie qualifiziert/zertifiziert sein, um diese Aufgabe durchzuführen.
-  **ACHTUNG:** Um Schäden am Drucker zu vermeiden, sollten Sie ausschließlich das Netzkabel verwenden, das im Lieferumfang des Druckers enthalten ist.
-  **HINWEIS:** Stellen Sie sicher, dass die Stromquelle für die Betriebsspannung des Druckers geeignet ist. Die Betriebsspannung ist auf dem Etikett des Druckers angegeben. Der Drucker arbeitet mit 110-127 V Wechselspannung oder mit 220-240 V Wechselspannung und 50/60 Hz.
-  **ACHTUNG:** Die Schraube der Scannerverriegelung muss entfernt werden, bevor der Drucker eingeschaltet wird.

Ein Etikett mit der Betriebsspannung des Druckers befindet sich auf der Rückseite des Druckers.

1. Öffnen Sie die vordere Klappe und öffnen Sie dann die rechte Klappe in Pfeilrichtung.

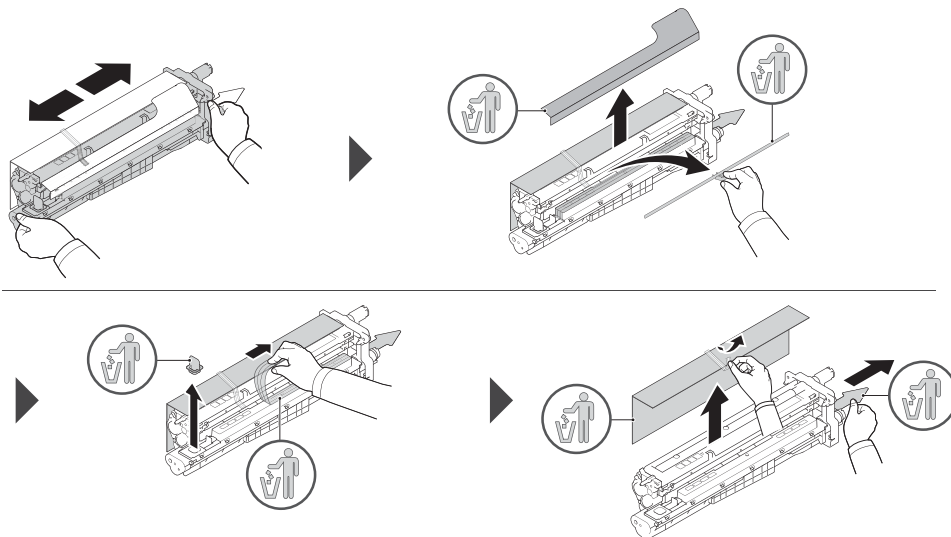


2. Entfernen Sie den Tonerauffangbehälter (Toner Collection Unit, TCU), indem Sie die Laschen auf beiden Seiten des Tonerauffangbehälters (1) lösen und die TCU-Einheit dann in Pfeilrichtung entnehmen (2).

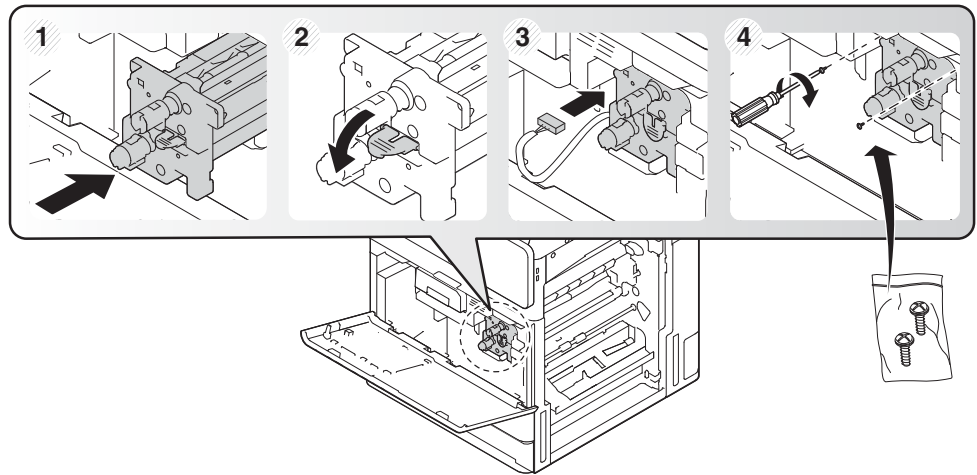


3. Ziehen Sie die Kappen von beiden Seiten in Pfeilrichtung ab.
 - a. Entfernen Sie das Verpackungsmaterial von der Bildtrommeleinheit, indem Sie es in Pfeilrichtung herausziehen. Heben Sie die Bildtrommeleinheit an.
 - b. Entfernen Sie das Klebeband, indem Sie es anheben und in Pfeilrichtung abziehen.
 - c. Entfernen Sie das Verpackungsmaterial in Pfeilrichtung vom Gerät. Ziehen Sie das rote Etikett in Pfeilrichtung ab.

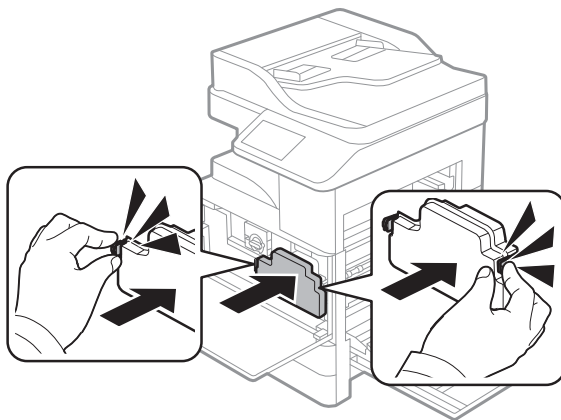
⚠ ACHTUNG: Achten Sie darauf, dass das Etikett dabei nicht zerrissen wird.



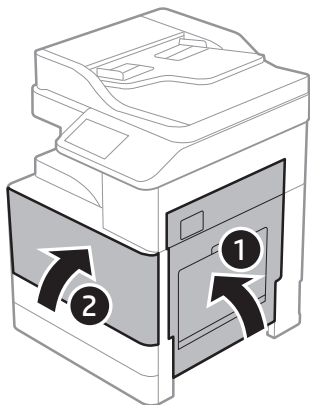
4. Schieben Sie die Bildtrommeleinheit in die Öffnung des Druckers, indem Sie sie an dem grauen Griff anfassen (siehe Pfeil) und dann in Pfeilrichtung schieben (1).
 - a. Drücken Sie die Lasche der Bildtrommeleinheit in Pfeilrichtung (2).
 - b. Stecken Sie den Stecker ein (3).
 - c. Befestigen Sie die beiden Schrauben (4).



5. Setzen Sie den Tonerauffangbehälter wieder ein und stellen Sie sicher, dass die Laschen auf beiden Seiten einrasten.



6. Schließen Sie die rechte Klappe in Pfeilrichtung (1) und schließen Sie dann die vordere Abdeckung in Pfeilrichtung (2).



Für den Versand an Kundenstandort vorbereiten

Tabelle 5-3 Vorbereitung für den Transport

-
- Bringen Sie die Schraube für die ADF-Scannerverriegelung wieder an, wenn es sich um einen längeren Transportweg handelt.

 - Entfernen Sie die Stabilisierungskeile.

 - Ziehen Sie die StabilisierungsfüÙe an der Unterseite der Einheiten ein, um den Transport durchzuführen.

 - Schützen Sie die Laufrollen.

 - Veranlassen Sie den Versand in Nahverkehr. Überprüfen Sie die Anforderungen an den Versand per LKW.

 - Überprüfen Sie die Sicherungsanforderungen.

 - Wickeln Sie die Module in Decken, und vergewissern Sie sich, dass sie im LKW ordnungsgemäß mit Gurten festgebunden werden.

 - Wenn das Gerät über eine unebene Oberfläche (z. B. Asphalt oder Kopfsteinpflaster) gerollt werden muss, legen Sie 4 x 8 Hartfaserplatten mit einer Stärke von 1/4 Zoll aus.

 - Erfolgt der Transport über Lücken hinweg, müssen Sie entsprechende unterstützende Geräte einsetzen, um einen reibungslosen Transport des Druckers zu gewährleisten.
-

Wieder verpacken (am Kundenstandort)

Transport im Nahverkehr

Tabelle 5-4 Vorbereitung für den Transport

<input type="checkbox"/> Bringen Sie die Schraube für die ADF-Scannerverriegelung wieder an, wenn es sich um einen längeren Transportweg handelt.	
<input type="checkbox"/> Entfernen Sie die Stabilisierungskeile.	
<input type="checkbox"/> Ziehen Sie die StabilisierungsfüÙe an der Unterseite der Einheiten ein, um den Transport durchzuführen.	
<input type="checkbox"/> Schützen Sie die Laufrollen.	
<input type="checkbox"/> Veranlassen Sie den Versand in Nahverkehr.	<input type="checkbox"/> Überprüfen Sie die Anforderungen an den Versand per LKW.
	<input type="checkbox"/> Überprüfen Sie die Sicherungsanforderungen.
<input type="checkbox"/> Wickeln Sie die Module in Decken, und vergewissern Sie sich, dass sie im LKW ordnungsgemäß mit Gurten festgebunden werden.	
<input type="checkbox"/> Wenn das Gerät über eine unebene Oberfläche (z. B. Asphalt oder Kopfsteinpflaster) gerollt werden muss, legen Sie 4 x 8 Hartfaserplatten mit einer Stärke von 1/4 Zoll aus.	
<input type="checkbox"/> Erfolgt der Transport über Lücken hinweg, müssen Sie entsprechende unterstützende Geräte einsetzen, um einen reibungslosen Transport des Druckers zu gewährleisten.	

Ferntransport

Tabelle 5-5 Ferntransport

<input type="checkbox"/> Luftfracht	<input type="checkbox"/> Ferntransport per LKW
<input type="checkbox"/> Bringen Sie die Schraube für die ADF-Scannerverriegelung wieder an, wenn es sich um einen längeren Transportweg handelt.	
<input type="checkbox"/> Entfernen Sie die Stabilisierungskeile.	
<input type="checkbox"/> Ziehen Sie die StabilisierungsfüÙe an der Unterseite der Einheiten ein, um den Transport durchzuführen.	
<input type="checkbox"/> Schützen Sie die Laufrollen.	
<input type="checkbox"/> Bei Ferntransporten empfiehlt HP, die Drucker und Zubehörteile in einer Holzkiste zu verpacken oder Paletten mit starker Polsterung zu verwenden.	
<input type="checkbox"/> Veranlassen Sie den Versand im Fernverkehr.	<input type="checkbox"/> Überprüfen Sie die Anforderungen hinsichtlich Transport per LKW oder Luftfracht.
	<input type="checkbox"/> Überprüfen Sie die Sicherungsanforderungen.
<input type="checkbox"/> Wenn das Gerät über eine unebene Oberfläche (z. B. Asphalt oder Kopfsteinpflaster) gerollt werden muss, legen Sie 4 x 8 Hartfaserplatten mit einer Stärke von 1/4 Zoll aus.	
<input type="checkbox"/> Erfolgt der Transport über Lücken hinweg, müssen Sie entsprechende unterstützende Geräte einsetzen, um einen reibungslosen Transport des Druckers zu gewährleisten.	

6 Endgültige Vor-Ort-Einrichtung

- [Checkliste für die endgültige Vor-Ort-Einrichtung](#)
- [Reinigen des Scannerglases](#)
- [Papier in Standardfach und optionalen Dualkassettenlader legen](#)
- [Papier in Fach 1 \(Mehrzweckfach\) einlegen](#)
- [Firmware-Aktualisierung des Druckwerks nach der Installation des internen Finishers](#)
- [Druck- und Kopiertests](#)

Checkliste für die endgültige Vor-Ort-Einrichtung

Tabelle 6-1 Checkliste für die endgültige Vor-Ort-Einrichtung

-
- Entfernen Sie sämtliches Verpackungsmaterial und alle Halterungen, die für den Transport angebracht wurden, nachdem das Gerät während des Installationsvorgangs getestet wurde.

 - Bringen Sie alle Ausgabegeräte und Finisher wieder an.

 - Installieren Sie die Stabilisierungskeile.

 - Reinigen Sie das Fenster der Laser-/Scannereinheit.

 - Reinigen des Scannerglases

 - Legen Sie Papier in die Fächer ein.

 - Beschriften Sie die Papierfächer, falls erforderlich.

 - Legen Sie Heftklammern ein.

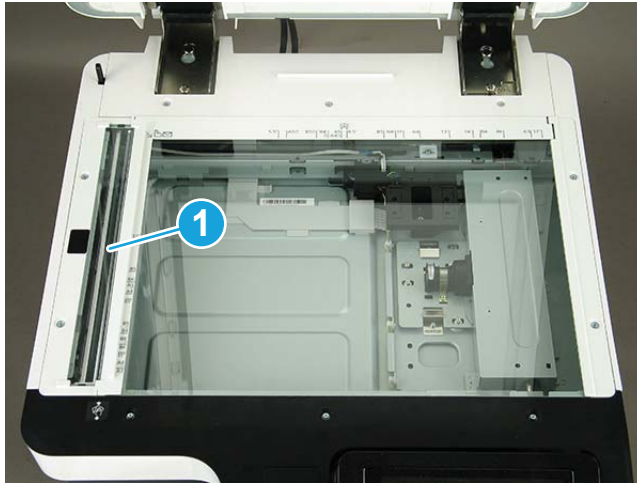
 - Führen Sie Druck- und Kopiertests durch.
-

Reinigen des Scannerglases

- ▲ Öffnen Sie die Flow ADF- oder die ADF-Einheit. Reinigen Sie das Scannerglas (1) mit einem weichen, sauberen, fusselfreien Tuch.

 **HINWEIS:** Reinigen Sie unbedingt den Hauptbereich des Scannerglases.

Abbildung 6-1 Reinigen des Scannerglases



Papier in Standardfach und optionalen Dualkassettenlader legen

 **HINWEIS:** Vergewissern Sie sich, dass alle Klebestreifen und sonstiges Verpackungsmaterial von dem Fach entfernt wurden, bevor Sie Papier einlegen.

 **HINWEIS:** Achten Sie darauf, dass sich die Etiketten der Papierfächer an der Vorderseite befinden.

 **HINWEIS:** Die Fächer sind für A4-Papier konfiguriert. Passen Sie sie ggf. auf das richtige Papierformat an.

Legen Sie die Druckmedien, die Sie für die meisten Ihrer Druckaufträge verwenden, in das Standardfach ein. Das Standardfach kann bis zu 1.040 Blatt Normalpapier aufnehmen.

Sie können den Drucker mit einem optionalen Dualkassettenlader aufrüsten, der unterhalb des Standardfachs angebracht wird und weitere 1.040 Blatt Normalpapier fasst.

 **HINWEIS:** Standardfach enthält zwei Fächer (Fach 2, Fach 3).

Optionaler Dualkassettenlader enthält zwei Fächer (Fach 4, Fach 5).

Die Vorgehensweise beim Einlegen von Papier in Fach 2, Fach 3 und Fach 4 ist identisch.


Ziehen Sie jeweils nur ein Papierfach heraus.

Benutzen Sie Papierfächer nicht als Stufe.

Alle Fächer müssen beim Verschieben/Transportieren des Produkts geschlossen sein.

Achten Sie darauf, dass Sie Ihre Hände beim Schließen von Papierfächern bzw. Papierladern nicht einklemmen.

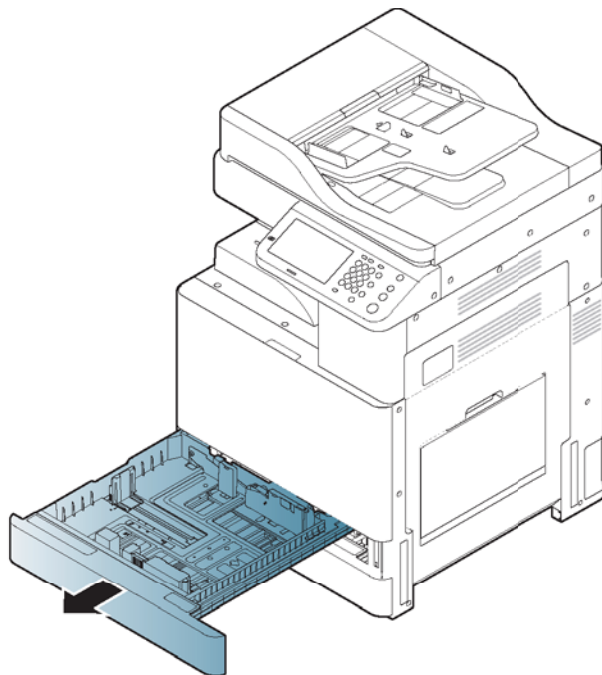
Schließen Sie das Tastaturfach, wenn es nicht in Gebrauch ist.

 **WICHTIG:** Die Verwendung von Foto- oder beschichtetem Papier kann Probleme verursachen, die Reparaturen erforderlich machen. Eine derartige Reparatur wird nicht durch die Garantie oder Serviceverträge abgedeckt.

[Klicken Sie hier, um ein Video zu sehen, in dem dieses Verfahren vorgeführt wird.](#)

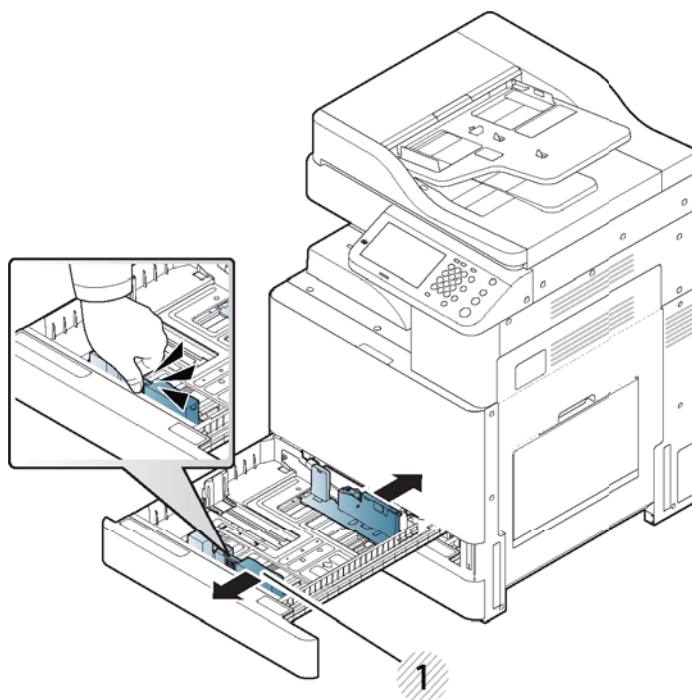
Einlegen von Papier in das Fach

1. Ziehen Sie den Griff auf der rechten Seite des Fachs, um es herauszuziehen.

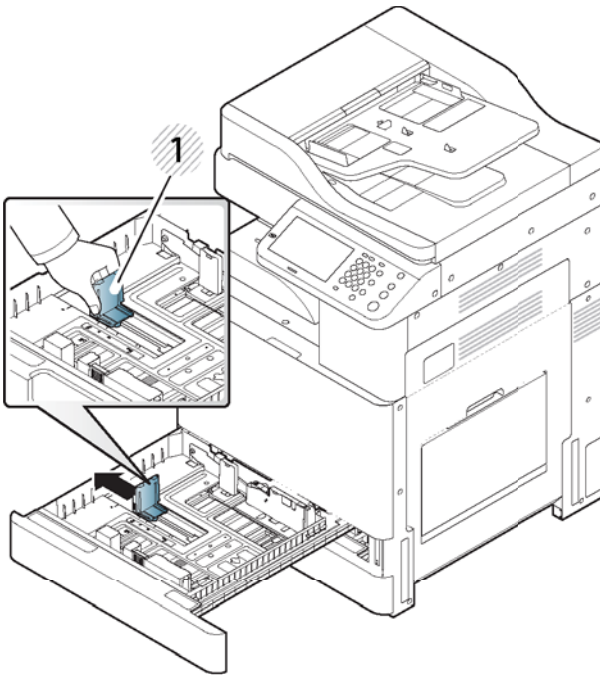


2. Drücken Sie die Papierlängsführung zusammen und ziehen Sie sie dann bis zum Ende des Fachs.

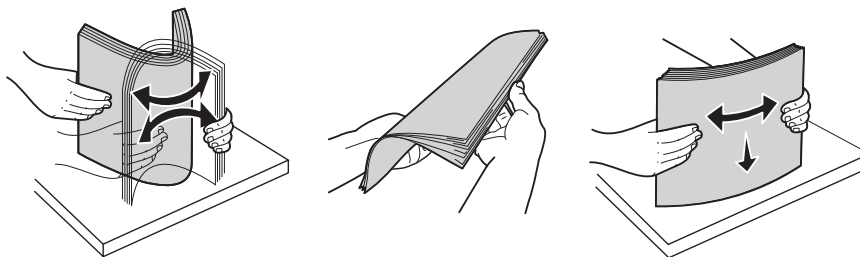
1 Papierlängsführung



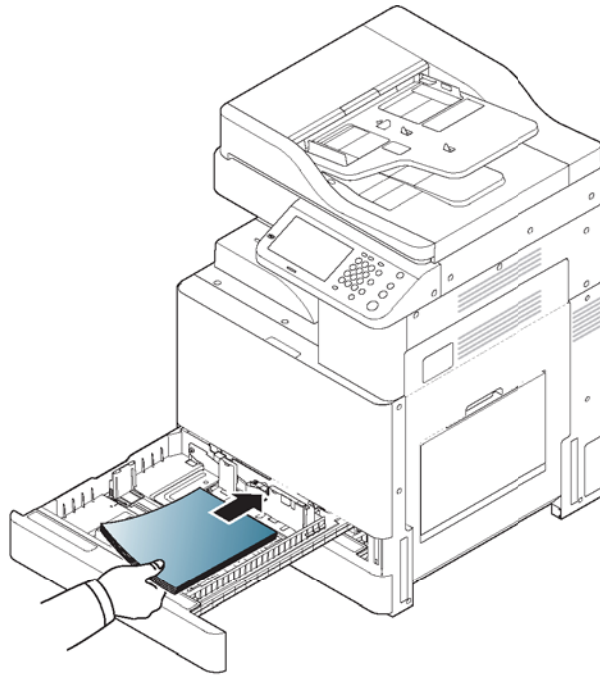
3. Drücken Sie die Papierquerführung zusammen und ziehen Sie sie bis zum Ende des Fachs.




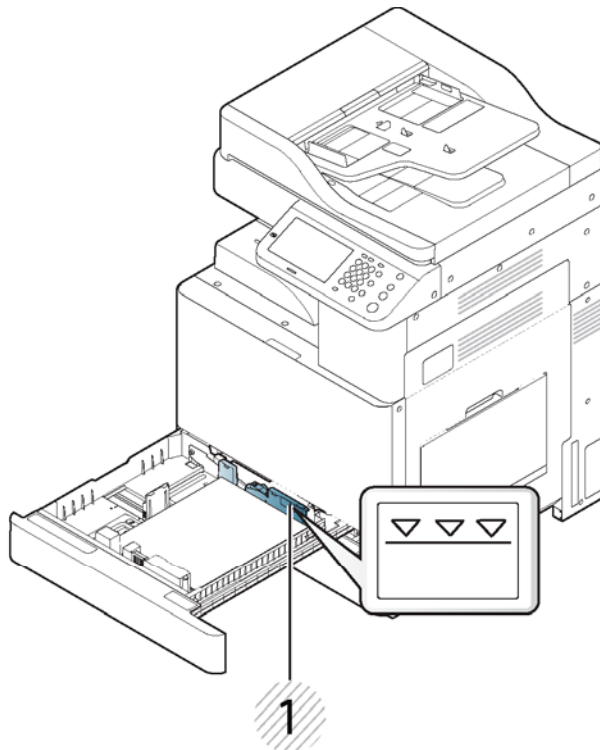
Biegen Sie den Papierstapel und fächern Sie die Kanten des Papierstapels auf, um die Blätter voneinander zu trennen.



4. Legen Sie Papier mit der zu bedruckenden Seite nach oben ein.



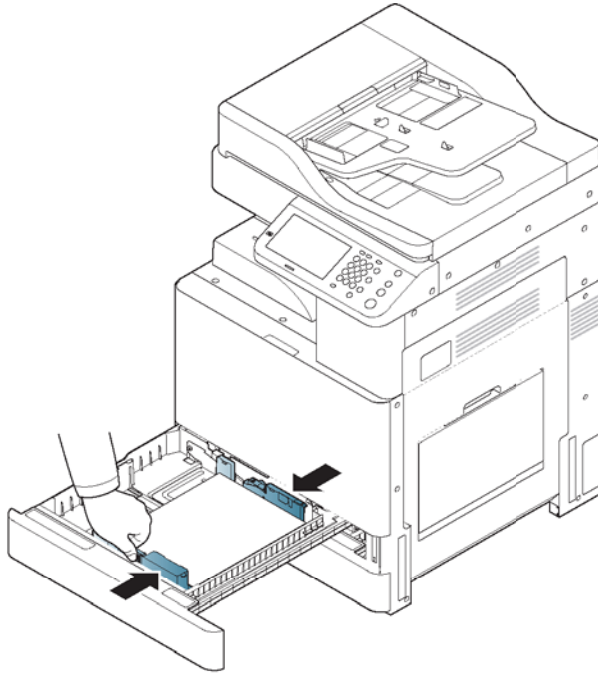
 **HINWEIS:** Legen Sie nicht zu viel Papier in das Fach ein, da dies Papierstaus verursachen könnte. Stellen Sie sicher, dass der Papierstapel nicht über die Markierung für maximale Papierkapazität im Fach reicht.



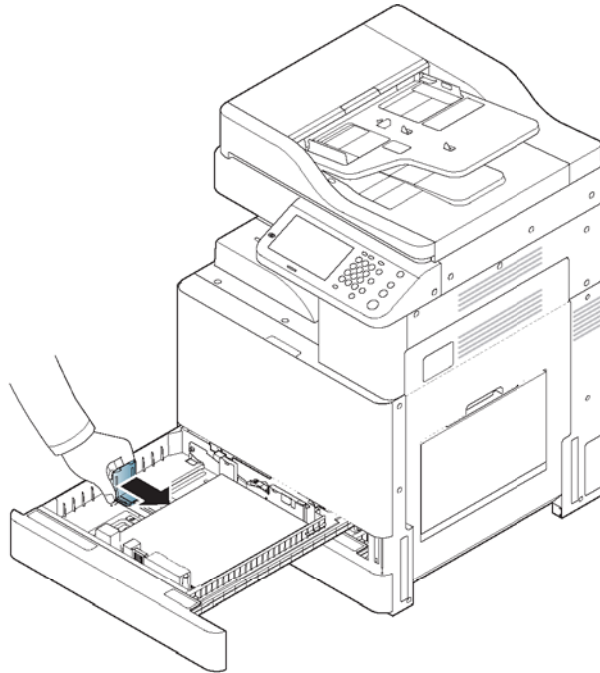
1

Markierung für Papierkapazität

5. Passen Sie die Papierlängsführung auf die Länge des verwendeten Papiers an.

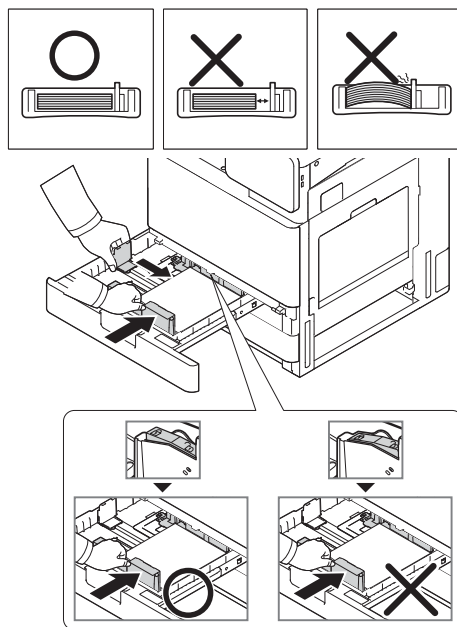


6. Drücken Sie nach dem Einlegen von Papier in das Fach die Papierquerführung mit den Fingern zusammen und schieben Sie sie an den Papierstapel heran, bis sie an der Seite des Papierstapels leicht anliegt. Achten Sie darauf, die Führung nicht zu eng gegen das Papier zu drücken, da sich sonst das Papier wellen könnte.

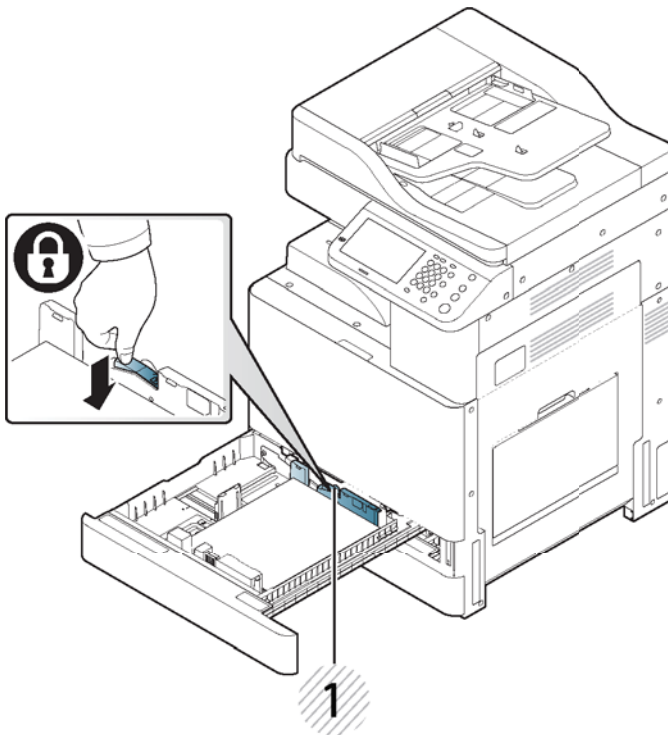


 **HINWEIS:** Drücken Sie die Papierführung nicht so dicht an das Papier heran, dass es sich wölbt.

Wenn Sie die Papierquerführung nicht anpassen, kann es zu Papierstaus kommen.



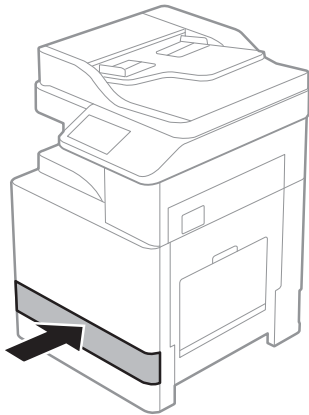
7. Fixieren Sie die Papierlängsführung mit dem Verriegelungshebel. Lösen Sie den Verriegelungshebel, um ein anderes Papierformat einzulegen.



1

Verriegelungshebel

8. Schieben Sie das Fach wieder in den Drucker ein.



Wenn Sie ein Dokument drucken, legen Sie den Papiertyp und das Papierformat für das Fach fest.

Weitere Informationen über das Festlegen des Papiertyps und -formats über das Bedienfeld,

- Wenn Probleme mit der Papierzufuhr auftreten, überprüfen Sie, ob das Papier den Medienspezifikationen entspricht (siehe „Spezifikationen für Druckmedien“). Legen Sie dann die Blätter jeweils einzeln in Fach 1 (Mehrzweckfach) ein.
- Das Standardfach und der optionale Dualkassettenlader können automatisch verschiedene Papierformate erkennen.

Überprüfen Sie, ob Papierformat und Papiertyp im Fach erkannt werden. Wenn das Papierformat und der Papiertyp festgelegt werden sollen oder wenn der Drucker diese nicht erkennen kann, können Sie das Papierformat und den Papiertyp direkt im Bestätigungsfenster einstellen.

Papier in Fach 1 (Mehrzweckfach) einlegen

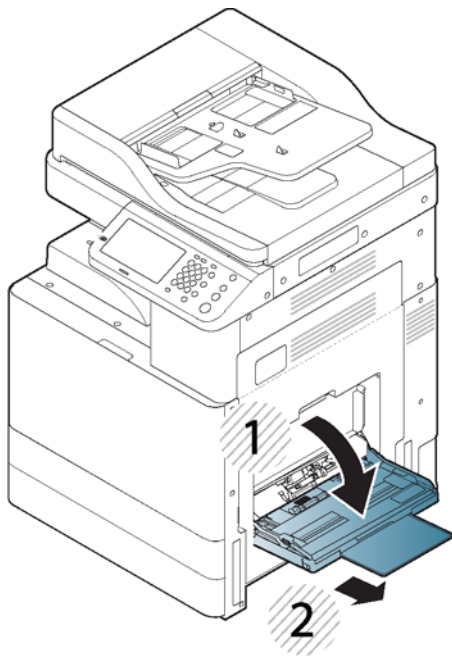
[Klicken Sie hier, um ein Video zu sehen, in dem dieses Verfahren vorgeführt wird.](#)

Tipps zur Verwendung von Fach 1 (Mehrzweckfach)

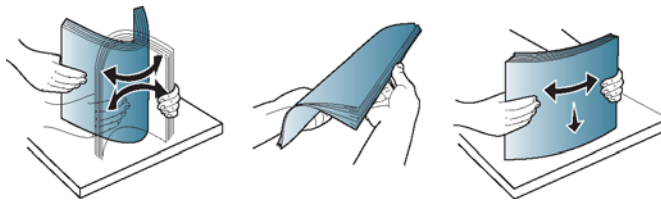
- Legen Sie jeweils nur Druckmedien desselben Typs, Formats und Gewichts in Fach 1 (Mehrzweckfach) ein.
- Um Papierstaus zu vermeiden, legen Sie beim Drucken kein weiteres Papier in Fach 1 (Mehrzweckfach) ein, wenn darin noch Papier vorhanden ist. Dies gilt auch für andere Arten von Druckmedien.
- Legen Sie Druckmedien mit der zu bedruckenden Seite nach oben und der oberen Kante voran in die Mitte von Fach 1 (Mehrzweckfach) ein.
- Legen Sie immer nur die angegebenen Druckmedien ein, um einen Papierstau oder Probleme mit der Druckqualität zu vermeiden.
- Streichen Sie eventuelle Wellen auf Postkarten, Umschlägen und Etiketten vor dem Einlegen in Fach 1 (Mehrzweckfach) glatt.

Papier in Fach 1 (Mehrzweckfach) einlegen

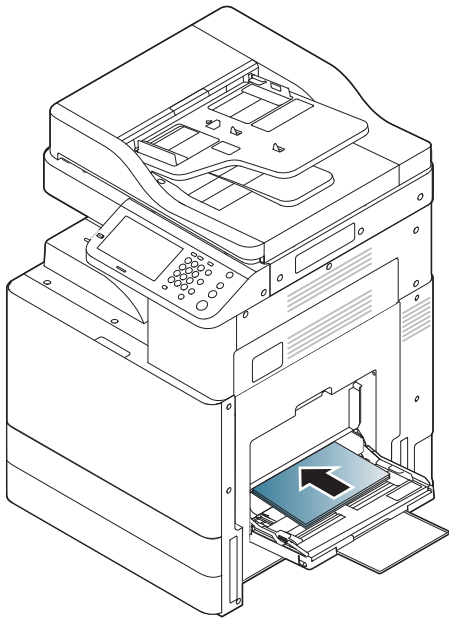
1. Öffnen Sie Fach 1 (Mehrzweckfach) und ziehen Sie bei Bedarf die Erweiterung heraus.



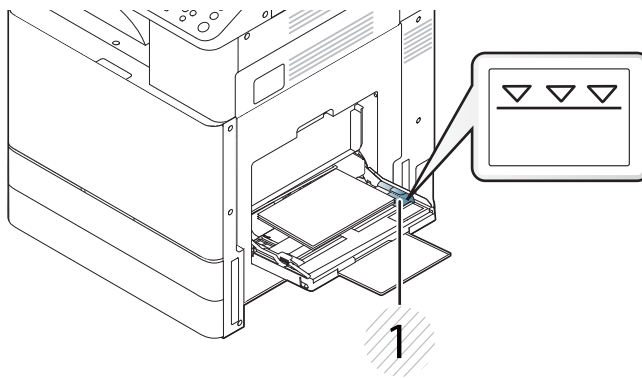
2. Biegen Sie den Papierstapel oder fächern Sie die Kanten des Papierstapels auf, um die Blätter vor dem Einlegen der Vorlagen voneinander zu trennen.



3. Legen Sie das Papier mit der zu bedruckenden Seite nach unten ein.



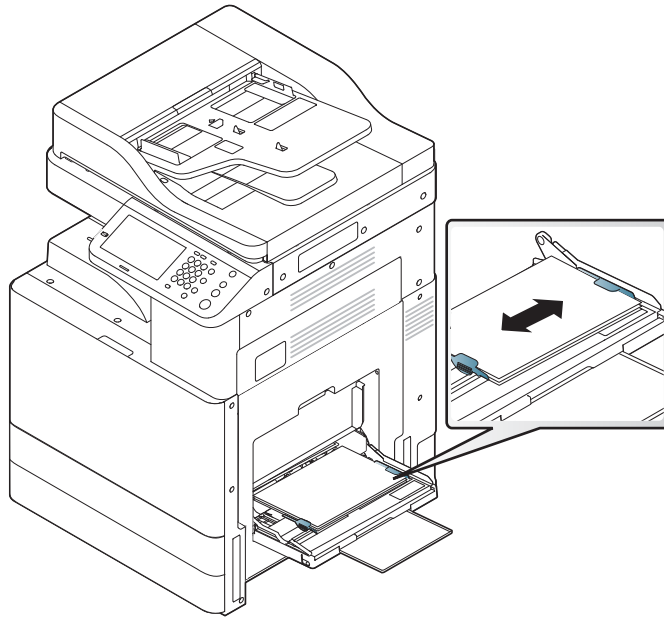
 **HINWEIS:** Legen Sie nicht zu viel Papier in das Fach ein, da dies Papierstaus verursachen könnte. Stellen Sie sicher, dass der Papierstapel nicht über die Markierung für maximale Papierkapazität im Fach reicht.



1


Markierung für Papierkapazität

4. Drücken Sie die Querführungen von Fach 1 (Mehrzweckfach) zusammen und stellen Sie diese auf die Breite des Papiers ein. Schieben Sie die Führungen nicht zu fest an das Papier. Andernfalls kann sich das Papier wölben, wodurch es zu einem Papierstau oder zu einem schiefen Einzug kommen kann.



5. Wenn Sie ein Dokument drucken, legen Sie den Papiertyp und das Papierformat für Fach 1 (Mehrzweckfach) fest.

Firmware-Aktualisierung des Druckwerks nach der Installation des internen Finishers

 **ACHTUNG:** Nach der Installation von Zubehör muss die Firmware aktualisiert werden, um sicherzustellen, dass die Drucker-Firmware mit dem Zubehör kompatibel ist.

1. Führen Sie die Firmware-Aktualisierung durch.
2. Stellen Sie sicher, dass das neue Finisher-Zubehör erkannt wird und betriebsbereit ist.

Druck- und Kopiertests

1. Drucken Sie eine Konfigurationsseite.
2. Erstellen Sie mindestens eine einseitige und eine doppelseitige Kopie.
3. Führen Sie mindestens einen Scanvorgang auf ein USB-Gerät durch (sofern aktiv). (Gilt für alle Modelle.)
4. Führen Sie die Druckausgabe durch, um zu überprüfen, ob der Hefter/Stapler und/oder der Broschüreneinsteller ordnungsgemäß funktioniert (sofern installiert).

7 Vollständige Installationsverfahren


- [Installation von Dualkassettenlader \(DCF\), Drucklader oder Fachheizelement](#)
- [Checkliste für die Installation des zweiten Ausgangs](#)
- [Installation des internen Finishers und von dessen Komponenten](#)
- [Checkliste für die Installation des Job-Separators](#)
- [Anbringen der Stabilisierungskeile](#)

Installation von Dualkassettenlader (DCF), Drucklader oder Fachheizelement

Checkliste für die Installation von Dualkassettenlader (DCF) oder Druckerlade

[Klicken Sie hier, um ein Video zu sehen, in dem dieses Verfahren vorgeführt wird.](#)

Sehen Sie sich die Videos für ausführliche Ausführungen zur jeweiligen Geräteinstallation an. In folgender Checkliste sind die in den Videos gezeigten Schritte für Sie noch einmal aufgelistet.

 **ACHTUNG:** Die Druckwerkeinheit ist schwer und kann nur von 4 Personen angehoben werden.

 **HINWEIS:** Vergewissern Sie sich, dass der DCF komplett vorbereitet ist, damit das Druckwerk darauf gesetzt werden kann.

Tabelle 7-1 Checkliste für die Bereitstellung und Installation

- Packen Sie den DCF (Dualkassettenlader) aus.
- Entfernen Sie das Verpackungsmaterial und die Klebestreifen von DCF/Druckerlade
- Legen Sie die Fachnummer-Etiketten für eine spätere Installation beiseite.
- Achten Sie darauf, dass Sie den Schaumstoffblock hinter den Fächern entfernen.
- Packen Sie den MFP aus.
- Entfernen Sie die Schaumstoffverpackung und die Klebestreifen.
ACHTUNG: Der Drucker hat ein Gewicht von 59,0 kg (130,07 lbs).
- Heben Sie das Gerät zu viert an und setzen Sie es vorsichtig auf DCF/Druckerlade ab.
- Entfernen Sie das verbleibende Klebeband und das Verpackungsmaterial aus den Fächern.
- Nehmen Sie das Paket mit der Bildeinheit heraus und legen Sie es zur Seite.
- Entfernen Sie die Schraube für die Scannerverriegelung und das Etikett und bringen Sie dann die Abdeckung der Schraube an.
- Öffnen Sie die rechte Klappe und entfernen Sie das Versandetikett, das Sie an den Transferbereich verweist.
- Entfernen Sie das Verpackungsband an der Vorderseite der Transfereinheit.
- Entfernen Sie den Schaumstoffblock aus der Transfereinheit.
- Entfernen Sie das Verpackungsband an der Rückseite der Transfereinheit.
- Schließen Sie die rechte Klappe und öffnen Sie das MP-Fach (Fach 1).
- Entfernen Sie den Schaumstoffblock aus dem MP-Fach (Fach 1).
- Packen Sie die Tonerpatrone aus und suchen Sie die beiden Schutzfolien.
- Um die Versiegelung an der Unterseite zu entfernen, ziehen Sie sie NACH UNTEN. Um die Versiegelung an der Rückseite zu entfernen, ziehen Sie sie HERAUS.
- Schütteln Sie die Tonerpatrone, um den Toner zu verteilen.
- Öffnen Sie die vordere Klappe und setzen Sie die Tonerpatrone ein.
HINWEIS: Die CRUM-Tonerkassette muss am CRUM-Anschluss ausgerichtet werden. Die Tonerpatrone muss möglicherweise leicht herausgezogen werden, um CRUM und Anschluss auszurichten.
- Drücken Sie die Verriegelungen auf jeder Seite nach INNEN, um den Tonerauffangbehälter (Toner Collection Unit, TCU) zu entfernen.

Table 7-1 Checkliste für die Bereitstellung und Installation (Fortsetzung)

- Öffnen Sie die rechte Klappe.
HINWEIS: Dieser Schritt ist erforderlich, um die Verriegelung an der Öffnung der Bildeinheit zurückzuziehen.
- Packen Sie die Bildeinheit aus.
- Entfernen Sie die weiße Schutzabdeckung.
ACHTUNG: Berühren Sie auf keinen Fall den grünen Bereich der Trommeleinheit.
- Ziehen Sie die orangefarbene Transportsicherung der Ladewalze HERAUS.
- Entfernen Sie den Stopfen und das Klebeband aus dem Lüftungsbereich der Bildeinheit.
- Ziehen Sie die Versiegelung an der Vorderseite der Bildeinheit gerade HERAUS.
- Halten Sie die Bildeinheit mit einer Hand unten und der anderen Hand am grauen Griff an der Vorderseite der Bildeinheit.
- Richten Sie die Unterseite der Bildeinheit an der Unterseite der Öffnung aus und schieben Sie die Bildeinheit in das Gerät.
- Üben Sie beim Festziehen der ersten Schraube oben an der Bildeinheit Druck nach INNEN aus.
- Ziehen Sie die zweite Schraube oben an der Bildeinheit fest.
- Schließen Sie das Kabel der Bildeinheit an der Vorderseite des MFP an.
- Führen Sie das Kabel in der Führung an der Vorderseite des MFP.
- Schließen Sie die rechte Klappe.
- Installieren Sie den TCU.
- Entfernen Sie die Schutzfolie vom Logo an der vorderen Klappe.
- Bringen Sie die Fachnummer-Etiketten an.
- Senken Sie die StabilisierungsfüÙe an der Unterseite von DCF/Druckerlade ab.
- Bringen Sie die Stabilisierungskeile an.
- Aktualisieren Sie die Firmware auf die aktuelle unter hp.com verfügbare Version.
- HINWEIS:** Bei der Aktualisierung der Firmware muss das gesamte Zubehör bereits angeschlossen sein.
HINWEIS: Später hinzugefügtes Zubehör wird NICHT automatisch aktualisiert.

Checkliste für die Installation der DCF-Fachheizelemente

[Klicken Sie hier, um ein Video zu sehen, in dem dieses Verfahren vorgeführt wird.](#)

Sehen Sie sich die Videos für ausführliche Ausführungen zur jeweiligen Geräteinstallation an. In folgender Checkliste sind die in den Videos gezeigten Schritte für Sie noch einmal aufgelistet.


 **ACHTUNG:** Die Druckwerkeinheit ist schwer und es werden 4 Personen benötigt, um sie anzuheben.

Table 7-2 Endgültige Vor-Ort-Einrichtung der Papierfachheizelemente am HP LaserJet MFP M72625, M72630

- Schalten Sie das MFP-Gerät aus und ziehen Sie das Netzkabel ab.
ACHTUNG: Sie MÜSSEN das Netzkabel abziehen, da die Papierfachheizelemente IMMER unter Spannung stehen, wenn das Netzkabel angeschlossen und der Schalter der Papierfachheizelemente EINGESCHALTET ist.
- Packen Sie das Fachheizelement aus.

Tabelle 7-2 Endgültige Vor-Ort-Einrichtung der Papierfachheizelemente am HP LaserJet MFP M72625, M72630
(Fortsetzung)

-
- Entfernen Sie beide DCF-Fächer.

 - Beachten Sie den Kabelanschluss am Fachheizelement.

 - Beachten Sie die Laschen an der Rückseite des Fachheizelements.

 - Schieben Sie die Laschen an der Rückseite des Fachheizelements in die Öffnungen in der Rückwand der DCF.

 - Befestigen Sie das Fachheizelement mit einer Schraube.

 - Schließen Sie das Kabel des Papierfachheizelementes an den Anschluss an der hinteren Abdeckung des DCF an.

 - Setzen Sie beide Fächer wieder in den DCF ein.

 - Entfernen Sie Fach 2 und 3 aus dem Gerät.

 - Suchen Sie den Netzschalter des Fachheizelements an der Rückseite der Fachöffnung.


 - Schalten Sie den Schalter EIN, um das bzw. die Fachheizelement(e) mit Strom zu versorgen.

 - Setzen Sie die Fächer 2 und 3 wieder in das Gerät ein.

 - Schließen Sie das MFP-Gerät an die Netzsteckdose an und schalten Sie das Gerät ein.
-

Checkliste für die Installation des zweiten Ausgangs

[Klicken Sie hier, um ein Video zu sehen, in dem dieses Verfahren vorgeführt wird.](#)

 **ACHTUNG:** Die Druckwerkeinheit ist schwer und es werden 4 Personen benötigt, um sie anzuheben.

Sehen Sie sich die Videos für ausführliche Ausführungen zur jeweiligen Geräteinstallation an. In folgender Checkliste sind die in den Videos gezeigten Schritte für Sie noch einmal aufgelistet.

 **HINWEIS:** Der zweite Ausgang muss separat bestellt werden, wenn eine Finishing-Option angebracht wird.

Table 7-3 Endgültige Vor-Ort-Einrichtung der zweiten Ausgangs

- Schalten Sie das MFP-Gerät aus.
- Öffnen Sie die rechte Klappe.
- Entfernen Sie die beiden Schrauben auf der linken Seite der vorderen oberen Abdeckung unter dem Bedienfeld und dann eine Schraube von der linken Seite.
- Drehen Sie die vordere obere Abdeckung der vorne, um auf den Rahmen dahinter zugreifen zu können.
- Entfernen Sie die vier Schrauben und dann die rechte obere Seitenabdeckung.
- Entfernen Sie die beiden Schrauben an der Vorderseite des Ausgabefachs (Druckseite nach unten) (für eine Schraube ist ein kurzer Kreuzschlitzschraubendreher erforderlich).
- Lösen Sie die obere linke Abdeckung mit einem kleinen Schlitzschraubendreher.
- Entfernen Sie eine Schraube und entfernen Sie dann die Blindabdeckung des zweiten Ausgangs.
- Ziehen Sie an der linken Seite nach OBEN und entfernen Sie das Ausgabefach (Druckseite nach unten).
- Packen Sie die Einheit für den zweiten Ausgang aus. Entfernen Sie das blaue Klebeband, um auf den Fach-voll-Sensorregler des zweiten Ausgangs zuzugreifen.
- Richten Sie den Stift auf der Rückseite der Einheit für den zweiten Ausgang an der hinteren Abdeckung des Gehäuses aus.
- Drehen Sie die Einheit für den zweiten Ausgang, sodass er in die Halterung an der vorderen Abdeckung des Gehäuses passt.
- Bringen Sie eine Schraube an der Vorderseite und eine Schraube an der Rückseite an.
- Schließen Sie die drei Kabel an der Rückseite an.
- Bringen Sie die obere rechte Abdeckung wieder an.
- Lassen Sie die obere Abdeckung wieder in der richtigen Position einrasten und bringen Sie eine Schraube an der rechten Seite an.
- Bringen Sie die beiden Schrauben an der linken Seite der vorderen oberen Abdeckung an.
- Schließen Sie die rechte Klappe.

Installation des internen Finishers und von dessen Komponenten

Checkliste für die Installation des internen Finishers

[Klicken Sie hier, um ein Video zu sehen, in dem dieses Verfahren vorgeführt wird.](#)

⚠️ ACHTUNG: Die Druckwerkeinheit ist schwer und es werden 4 Personen benötigt, um sie anzuheben.

Sehen Sie sich die Videos für ausführliche Ausführungen zur jeweiligen Geräteinstallation an. In folgender Checkliste sind die in den Videos gezeigten Schritte für Sie noch einmal aufgelistet.

📝 HINWEIS: Vor der Installation des internen Finishers sind folgende Schritte erforderlich.

- Entfernen Sie das Ausgabefach (Druckseite nach unten).
- Entfernen Sie die Papierführungen.
- Entfernen Sie den Fach-voll-Regler des ersten Ausgangs.
- Setzen Sie den zweiten Ausgang ein.

Tabelle 7-4 Endgültige Vor-Ort-Einrichtung des internen Finishers am HP LaserJet MFP M72625, M72630

- Packen Sie den inneren Finisher aus, und suchen Sie die Schienen.

HINWEIS: Die U-förmige Kunststoffklammer ist die wellenförmige Halterung. Sie wird NICHT verwendet, wenn der interne Finisher an M72625, M72630-Produkten angebracht wird.

- Richten Sie die Gleitschienen an den Führungsstiften an der Oberseite des Druckwerks aus.

HINWEIS: Das weiße Kunststoffende der Schiene zeigt nach links.

- Verwenden Sie einen kurzen Kreuzschraubendreher, um drei Schrauben in jeder Schiene anzubringen.

HINWEIS: Bei diesen Schrauben handelt es sich um Schneidschrauben, bei denen Kraft nach unten aufgewendet werden muss, um sie in das Gewinde einzudrehen.

ACHTUNG: Die inneren Schienen haben scharfe Kanten.

TIPP: Schieben Sie die inneren Schienen nach rechts, um die Installation des inneren Finishers zu erleichtern.

- Platzieren Sie den inneren Finisher gegen die Rückwand der Öffnung.

- Halten Sie diese Position, und drücken Sie die Einheit dann HINEIN, um sie an den Gleitschienen zu fixieren.

- Öffnen Sie die vordere Klappe, und lösen Sie die Verriegelung.

- Ziehen Sie den Finisher heraus, und schieben Sie ihn dann wieder hinein, um sicherzustellen, dass er ordnungsgemäß auf den Gleitschienen fixiert ist.

- Entfernen Sie das Etikett für die Transportsicherung des Hefters sowie die Schraube für die Transportsicherung.

- Entfernen Sie die Anschlussabdeckung an der linken Seite des MFP-Geräts.

- Schließen Sie das Kabel des internen Finishers an das MFP-Gerät an.

- Suchen Sie das Ausgabefach.

HINWEIS: Die vier Stifte an der Unterseite des Fachs müssen an den Löchern an den Halterungen ausgerichtet werden.

HINWEIS: Drücken Sie die Stifte fest nach unten, damit sie in den Löchern an den Halterungen einrasten.

HINWEIS: Heben Sie die Ausgabekennzeichnung an, wenn Sie das Fach einsetzen.

Tabelle 7-4 Endgültige Vor-Ort-Einrichtung des internen Finishers am HP LaserJet MFP M72625, M72630 (Fortsetzung)

- Setzen Sie das Fach an den Halterungen ein, und drücken Sie fest nach unten, um die Stifte in den Löcher zu positionieren.
- Halten Sie das Fach von oben fest, während Sie die Schneidschrauben von unten anbringen.

Checkliste für die Installation des internen Lochers des Finishers

[Klicken Sie hier, um ein Video zu sehen, in dem dieses Verfahren vorgeführt wird.](#)

⚠ ACHTUNG: Die Druckwerkeinheit ist schwer und es werden 4 Personen benötigt, um sie anzuheben.

Sehen Sie sich die Videos für ausführliche Ausführungen zur jeweiligen Geräteinstallation an. In folgender Checkliste sind die in den Videos gezeigten Schritte für Sie noch einmal aufgelistet.

📝 HINWEIS: Der interne Locher muss separat erworben werden und wird im internen Finisher installiert. Dies ist eine Checkliste für die Installation des internen Lochers in einem neuen internen Finisher.

Tabelle 7-5 Endgültige Vor-Ort-Einrichtung der Lochereinheit für den internen Finisher

- Packen Sie den internen Finisher aus und entfernen Sie das blaue Verpackungsband.
- Öffnen Sie die vordere Klappe des internen Finishers.
- Entriegeln und öffnen Sie den Stauzugangsbereich (auch als „Locheratruppe“ bekannt).
- Entfernen und entsorgen Sie den Mylar-Streifen um den Griff der Verriegelung.
- Verwenden Sie ein Stück des blauen Klebebands, um die Verriegelung in der geöffneten Position zu halten.
- Suchen und entfernen Sie den E-Clip und die Unterlegscheibe aus Kunststoff direkt hinter dem Hebel.
- Entfernen Sie das blaue Klebeband, schließen Sie die Locheratruppe und schließen Sie die vordere Klappe.
- Legen Sie den Finisher mit der Vorderseite nach unten auf einen Tisch.
- Suchen und entfernen Sie die drei Schrauben an der hinteren Abdeckung.
- Verwenden Sie einen Schlitzschraubendreher zum Lösen der Abdeckungsflasche an der unteren hinteren Ecke in der Nähe des Kabeleingangs und heben Sie die Abdeckung leicht an.
- Ziehen Sie jetzt entlang der oberen Kante, um die drei Laschen zu lösen, und entfernen Sie die Abdeckung.
- Suchen Sie den Scharnierstift an der Rückseite der Locheratruppe.
- Entfernen Sie den E-Clip an der Unterseite des Scharnierstifts und entfernen Sie den Scharnierstift.
- Trennen Sie die Kabelverbindung.
- Drehen Sie den Finisher wieder so, dass er normal ausgerichtet ist.
- Öffnen Sie die vordere Abdeckung.
- Öffnen Sie die Locheratruppe.
- Ziehen Sie die Locheratruppe nach vorne, um sie vom internen Finisher zu entfernen.
- Packen Sie den internen Locher aus.
- Positionieren Sie den internen Locher auf dem internen Finisher und schieben Sie die Kabel durch das Gehäuse an der Rückseite.
- Schließen Sie den internen Locher und die vordere Abdeckung.
- Legen Sie den internen Finisher mit der Vorderseite nach unten auf einen Tisch.

Tabelle 7-5 Endgültige Vor-Ort-Einrichtung der Lochereinheit für den internen Finisher (Fortsetzung)

- Setzen Sie den Scharnierstift ein. Stellen Sie sicher, dass sich die Kabel links von dem Stift befinden.
- Setzen Sie den E-Clip wieder ein.
- Schließen Sie die beiden Kabel an.
- Setzen Sie die hintere Abdeckung wieder ein.
TIPP: Suchen Sie die drei Laschen an der Oberseite der Abdeckung und setzen Sie sie in die entsprechenden Löcher am Rahmen ein.
- Lassen Sie die Abdeckung wieder nach unten in die untere Ecke einrasten.
- Bringen Sie die drei Schrauben wieder an.
- Drehen Sie den Finisher wieder so, dass er normal ausgerichtet ist.
- Öffnen Sie die vordere Klappe des internen Finishers.
- Entriegeln und öffnen Sie den internen Locher.
- Verwenden Sie ein Stück des blauen Klebebands, um die Verriegelung in der geöffneten Position zu halten.
- Legen Sie die schwarze Unterlegscheibe auf den Stift.
- Setzen Sie den E-Clip wieder auf den Stift.
- Entfernen Sie die Schutzfolie und bringen Sie die neue Mylar-Folie über der Öffnung an.
- Entfernen Sie die Attrappe der Klappe und installieren Sie den Auffangbehälter für den Locherabfall.
- Entfernen Sie das blaue Klebeband und schließen Sie den internen Finisher.

Installation des Schlittens des Heftklammermagazins im internen Finisher

[Klicken Sie hier, um ein Video zu sehen, in dem dieses Verfahren vorgeführt wird.](#)

HP LaserJet – Interner Finisher, Ersatzfüllung für Heftklammermagazin – Produktnummer: Y1G13A.

Austauschen des Heftklammermagazins des internen Finishers


1. Öffnen Sie die Zugangsklappe des Schlittens des Heftklammermagazins.

2. Drehen Sie den Griff des Schlittens des Heftklammernmagazins nach unten und entnehmen Sie den Schlitten des Heftklammernmagazins.

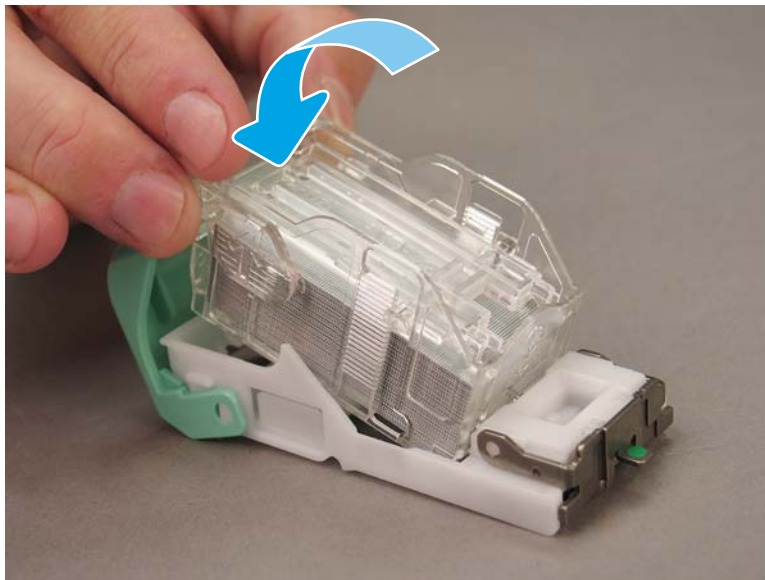


3. Drücken Sie beide Laschen am Schlitten des Heftklammernmagazins nach oben und heben Sie dann das leere Heftklammernmagazin nach oben aus der Schlitteneinheit des Magazins.

 **WICHTIG:** Entsorgen Sie den Schlitten des leeren Heftklammernmagazins nicht. Er muss zusammen mit der neuen Heftklammernmagazin-Einheit wiederverwendet werden.

 **HINWEIS:** Um das Heftklammernmagazin zu ersetzen, nehmen Sie das Heftklammernmagazin aus dem inneren Finisher heraus. Dafür muss das Heftklammernmagazin leer sein.

4. Setzen Sie das neue Heftklammernmagazin in die Schlitteneinheit ein.



5. Setzen Sie die Schlitteneinheit des Heftklammernmagazins wieder in den internen Finisher ein.
6. Schließen Sie die Zugangsklappe des Schlittens des Heftklammernmagazins.

Checkliste für die Installation des Job-Separators

Für dieses Verfahren ist kein Installationsvideo verfügbar.

Nehmen Sie die Installation des Job-Separators anhand der folgenden Checkliste vor.



HINWEIS: Der Job-Separator erfordert die Installation des optionalen zweiten HP LaserJet Ausgangs.

Tabelle 7-6 Endgültige Vor-Ort-Einrichtung des Job-Separators

- Entfernen Sie das Klebeband, das die Halteöffnung an der Rückseite unter dem Scanner abdeckt.
- Installieren Sie den Job-Separator, indem Sie die Laschen auf der rechten Seite an den Löchern am zweiten Ausgang ausrichten.
- Fügen Sie die Lasche auf der linken Seite in die Öffnung an der Rückseite unter dem Scanner ein.

Anbringen der Stabilisierungskeile

Nachdem die Installationsschritte abgeschlossen sind und der Drucker an seiner endgültigen Position aufgestellt wurde, bringen Sie die Stabilisierungskeile an.

1. Richten Sie die Stabilisierungskeile mit den Rollen des Druckers aus.



2. Schieben Sie die Keile, bis sie einrasten.



3. Führen Sie diesen Vorgang für alle vier Rollen des Druckers durch.



Index

A

- Abmessungen der Konfiguration
 - Basisdrucker 17
 - Drucker mit DCF/Schrank 18
- Abmessungen der Systemkonfiguration 17
- Anforderungen an den Standort 19
- Arbeitsblätter 7
 - Einrichtung des Druckertreibers 12
 - Einrichtung des Netzwerktreibers 12
- E-Mail-Konfiguration 13
- Logistik 10
- Senden-an-Konfiguration 13
- Technische Einrichtung des Standorts 8
- Auspacken 25

B

- Basisdruckerkonfiguration 17
- Bedingungen
 - Umgebung 20
- Bereitstellen
 - Einsetzen der Bildtrommel (Schwarzweiß-Modelle) 31
 - Erstinstallation des Verbrauchsmaterials 29
 - Finisher 27
 - Papier einlegen 40
 - Reinigung des Scannerglases 39
 - Versandvorbereitung 34
 - Wieder verpacken 35
- Bereitstellung 23
 - Auspacken 25
 - Checklisten 24
 - Vorbereitung des Druckwerks 26

D

- Drucker mit DCF/
Schrankkonfiguration 18

E

- Endgültige Vor-Ort-Einrichtung 37
 - Checkliste 38
 - Drucktests 50
 - Firmware-Aktualisierung 50
 - Kopiertests 50

F

- Finisher
 - Bereitstellen 27
 - Heftklammern 58
 - Installationsverfahren 56
 - Job-Separator 60
- Firmware-Aktualisierung 50

I

- Informationen zu diesem Drucker 1
 - Bestellinformationen 3
 - Kundeninformationen 4
 - Zweck 2
- Installation der Fachheizelemente 53
- Installationsverfahren
 - Abstandhalter 52
 - DCF 52
 - Finisher 56
 - Interner Finisher 56
 - Interner Locher 57
 - Stabilisierungskeile 61
 - Unterstellschrank 52
 - Vollständig 51
 - Zweiter Ausgang und Bridge 55

J

- Job-Separator 60

K

- Konfiguration 5
- Konfigurationsoptionen (Schwarzweiß-Modelle) 6

S

- Spezifikationen 15
 - Abmessungen der Konfiguration 17
 - an den Standort 19
 - Anforderungen an die Stromversorgung 21
 - Gewicht 16
 - Größe 16
- Stabilisierungskeile 61
- Stromversorgung 21

T

- Toner einsetzen (Schwarzweiß-Modelle) 29

U

- Umgebungsbedingungen 20

W

- Wieder verpacken 35
 - Ferntransport 35
 - Transport im Nahverkehr 35

