



Referenshandbok för maskinvara

HP EliteOne 800 G4 23-tums All-in-One Business PC

© Copyright 2018 HP Development Company, L.P.

Windows är antingen ett registrerat varumärke eller ett varumärke tillhörande Microsoft Corporation i USA och/eller andra länder.

Informationen i detta dokument kan komma att bli inaktuell utan föregående meddelande. Garantiansvar för HP:s produkter och tjänster definieras i de garantibegränsningar som medföljer sådana produkter och tjänster. Ingenting i denna text ska anses utgöra ytterligare garantiåtaganden. HP ansvarar inte för tekniska fel, redigeringsfel eller för avsaknad av information i denna text.

Dokumentet innehåller märkesinformation som skyddas av upphovsrätt. Ingen del av detta dokument får kopieras, reproduceras eller översättas till ett annat språk utan föregående skriftligt tillstånd från HP Development Company.


Andra utgåvan: juni 2018


Första utgåvan: juni 2018

Dokumentartikelnummer: L19726-102

Om den här handboken

Denna bok innehåller grundläggande information för uppgradering av denna datormodell.

 **VARNING:** Den här texten ger information om att allvarliga personskador kan uppstå om instruktionerna inte följs.

 **VIKTIGT:** Den här texten innehåller varningar om att utrustningen kan förstöras eller information förloras om inte instruktionerna följs.

 **OBS!** Den här typen av text innehåller ytterligare viktig information.

Innehåll


1 Produktfunktioner	1
Översikt	1
HP EliteOne 800 G4, framsidekomponenter	1
HP EliteOne 800 G4 Healthcare, framsidekomponenter	2
Komponenter på ovansidan	2
Infraröd (IR) webbkamera (tillval)	2
Full High Definition (FHD)-webbkamera (tillval)	3
Sidokomponenter	3
Komponenter på baksidan	4
Komponenter på undersidan	4
Tangentbordsfunktioner	5
Etiketter	6
2 Installation	7
Översikt	7
Installera och ta bort stativ	7
Fästa och ta bort lutningsbart stativ	7
Ansluta lutningsbart stativ	7
Ta bort lutningsbart stativ	8
Fästa och ta bort ett stativ med justerbar höjd	9
Fästa ett stativ med justerbar höjd	9
Ta bort ett stativ med justerbar höjd	9
Sätta fast datorn på en monteringsanordning	10
Ansluta och koppla från kablar	11
Ansluta kablar	11
Ansluta bildskärm	11
Koppla från kablar	12
Ta bort och installera skydd för bakre porten	12
Ta bort skydd för bakre port	12
Installera skydd för bakre port	13
Placering av datorn	13
Justera ett lutningsbart stativ	13
Justera ett stativ med justerbar höjd	14
Installera säkerhetskabel	18
Koppla till och från strömmen	19
Ansluta ström	19

Koppla från strömmen	19
Webbkamera	19
Användning av webbkamera	19
Konfigurera Windows Hello	20
Använda RFID (endast vissa produkter)	20
Synkronisera tillvalet trådlöst tangentbord och mus	21
3 Reparera och uppgradera maskinvara	23
Varnings- och se upp!-meddelanden	23
Ytterligare information	23
Ta ut batterierna ur det trådlösa tangentbordet eller musen	24
Ta bort och sätta tillbaka datorns åtkomstpanel	25
Ta bort datorns åtkomstpanel	25
Sätta tillbaka datorns åtkomstpanel	26
Hitta interna komponenter	27
Ta bort och installera minne	27
Minnesmodulspecifikationer	27
Fylla minnesmodulplatserna	28
Installera minnesmoduler	28
Byta RTC-batteri	29
Byta ut enheter	31
Byta ut en hårddisk	31
Ta bort en hårddisk	31
Installera 2,5-tums hårddiskenhet	32
Sätta tillbaka den optiska diskenheten	33
Bilaga A Elektrostatisk laddning	35
Förhindra elektrostatiska skador	35
Jordningsmetoder	35
Bilaga B Riktlinjer för datoranvändning, rutinskötsel och fraktförberedelse	36
Riktlinjer för datoranvändning och rutinskötsel	36
Försiktighetsåtgärder för optiska diskenheter	38
Fraktförberedelse	38
Bilaga C Hjälpmedel	39
Hjälpmedel som stöds	39
Kontakta support	39
Index	40

1 Produktfunktioner

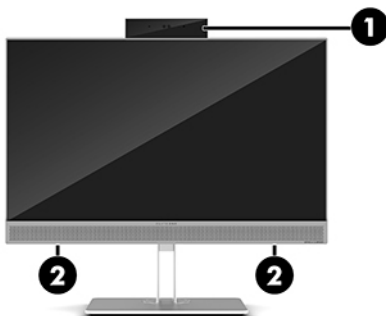
Översikt



 **OBS!** För de senaste manualerna för denna produkt, gå till <http://www.hp.com/support>. Välj **Hitta din produkt** och följ sedan instruktionerna på skärmen.

I den här produkten används elektroniska etiketter för indikering av regulatorisk märkning eller redogörelse. Se [Etiketter på sidan 6](#) för åtgärd för att visa.

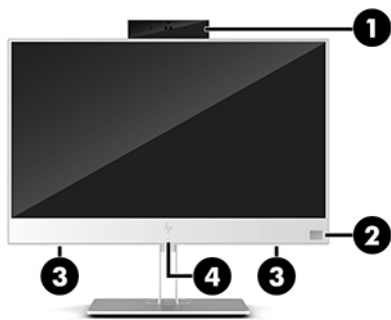
HP EliteOne 800 G4, framsidekomponenter



Komponent

- | | |
|---|------------------------------------|
| 1 | Webbkamera |
| 2 | Högtalare (endast vissa produkter) |
-

HP EliteOne 800 G4 Healthcare, framsidekomponenter



Komponent	Komponent
1 Webbkamera	3 Högaltare (2)
2 Fingeravtrycksläsare (endast vissa produkter)	4 RFID-tryckområde och -antenn (radiofrekvensidentifiering)*

*Antennen är inte synlig från datorns utsida. Optimal överföring får du genom att se till att området närmast antennen är fritt från hinder.

För föreskriftsmeddelanden om trådlös användning, se det avsnitt i *Regleringar, säkerhets- och miljöföreskrifter* som gäller för ditt land eller region.

Så här öppnar du handboken:

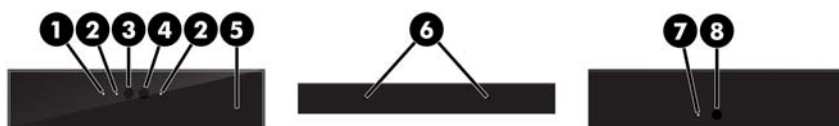
▲ Välj **Start**-knappen, **HP Hjälp och Support** och välj sedan **HP-dokumentation**.

– eller –

▲ Välj **Start**-knappen, **HP** och sedan **HP-dokumentation**.

Komponenter på ovansidan

Infraröd (IR) webbkamera (tillval)



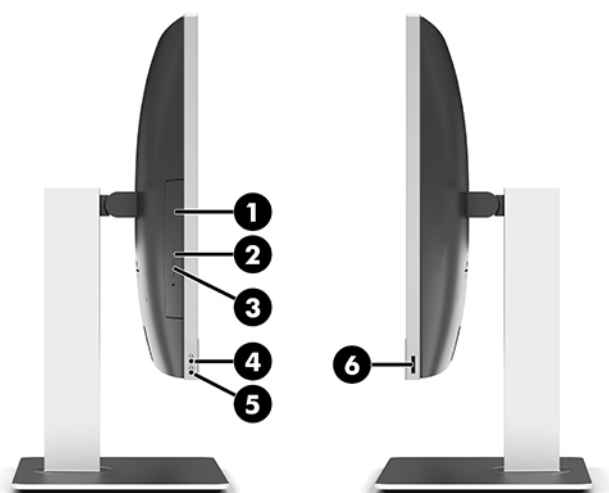
Komponent	Komponent
Framsidan	
1 Webbkameralampa	4 IR-webbkamera
2 IR-ljus	5 Bakre webbkamerajusteringshjul
3 Full High Definition (FHD)-webbkamera	
Ovansidan	
6 Digitala mikrofoner	
Baksidan	
7 Webbkameralampa	8 FHD-webbkamera

Full High Definition (FHD)-webbkamera (tillval)



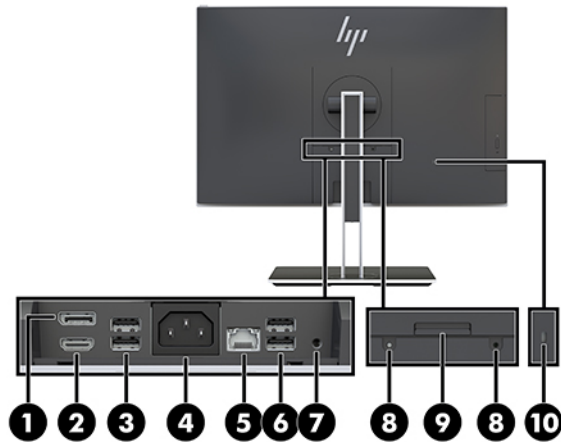
Komponent	
Framsidan	
1	Webbkameralampa
2	FHD-webbkamera
Ovansidan	
3	Digitala mikrofoner

Sidokomponenter



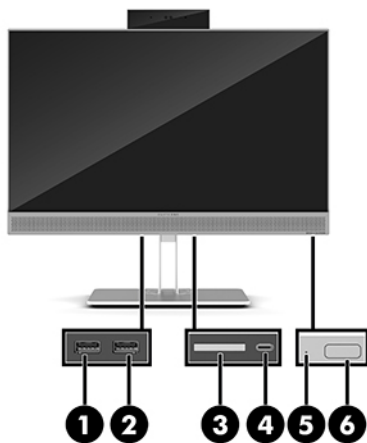
Komponent	Komponent		
1	Optisk enhet (tillval)	4	Kombinerat jack för ljudutgång (hörlurar)/ljudingång (mikrofon)
2	Lampa för optisk diskenhet (endast vissa produkter)	5	Jack för ljudutgång (hörlurar)
3	Utmatningsknapp för optisk enhet (tillval)	6	Fingravtrycks läsare (endast vissa produkter)

Komponenter på baksidan



Komponent	Komponent
1 DisplayPort	6 USB 3.1 Type-A-portar (2)
2 HDMI-port	7 Stereoljudutgång
3 USB 3.1 Type-A-portar (2)	8 Skruv för säkerhetslås
4 Strömuttag	9 Frigöring av stativ
5 RJ-45-uttag (nätverk)	10 Plats för säkerhetskabel

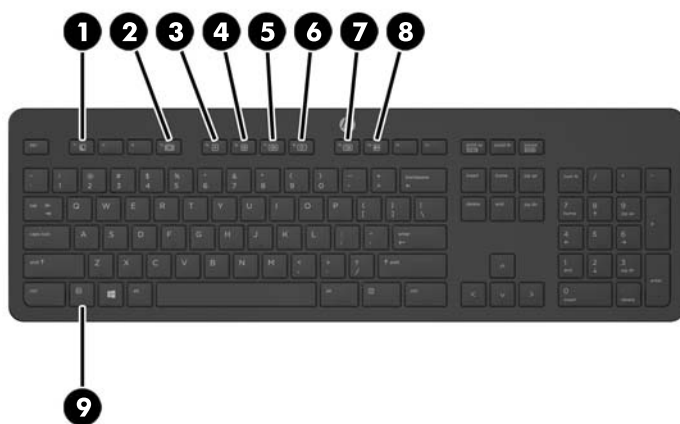
Komponenter på undersidan



Komponent	Komponent
1 USB 3.1 Type-A-port	4 USB 3.1 Type-C-port
2 USB 3.1 Type-A-(laddnings)port	5 Aktivitetslampa för hårddisk
3 SD-kortläsare	6 Strömknapp

Tangentbordsfunktioner


Tangentbordet och musen kan vara annorlunda.



Komponent		Komponent	
1	Viloläge	6	Stäng av ljud
2	Snabbspolning bakåt	7	Sänk volym
3	Spela upp/paus	8	Öka volym
4	Stopp	9	Funktion
5	Snabbspolning framåt		


Etiketter

På etiketterna som sitter på datorn finns information som du kan behöva när du felsöker systemet eller reser utomlands med datorn.

 **VIKTIGT:** Alla etiketter som beskrivs i det här avsnittet sitter under stativet eller på datorns undersida.



1. Etikett med äkthetsintyg från Microsoft® (vissa modeller, endast före Windows 8) – innehåller produktnyckeln för Windows. Du kan behöva produktnyckeln om du ska uppdatera eller felsöka operativsystemet. HP-plattformar med Windows 8 eller Windows 8.1 förinstallerat har ingen fysisk etikett, de har istället en elektronisk produktnyckel installerad.

 **OBS!** Den digitala produktnyckeln identifieras och aktiveras automatiskt av Microsoft-operativsystemet när Windows 8 eller Windows 8.1 ominstalleras med HP-godkända återställningsmetoder.

2. Serviceetikett – Innehåller viktig information som identifierar din dator. När du kontaktar support kommer du förmodligen att bli ombedd att uppges serienumret och möjligen även produkt- eller modellnumret. Ta reda på de här numren innan du kontaktar supporten.



Komponent

- | | |
|-----|---------------|
| (1) | Serienummer |
| (2) | Produktnummer |
| (3) | Garantiperiod |

3. Serienummeretikett.

2 Installation

Översikt

Ställ in datorn i följande ordning:

- Anslut stativ. Se [Installera och ta bort stativ på sidan 7](#).
Eller
Sätt fast datorn på en monteringsanordning. Se [Sätta fast datorn på en monteringsanordning på sidan 10](#).
- Anslut kablarna för kringutrustning och ström. Se [Ansluta och koppla från kablar på sidan 11](#).
- Anslut en extra bildskärm vid behov. Se [Ansluta bildskärm på sidan 11](#).
- Installera och säkra bakre portskyddet. Se [Installera skydd för bakre port på sidan 13](#).
- Välj en position och visningsvinkel för datorn. Se [Placering av datorn på sidan 13](#).
- Installera en säkerhetskabel som säkerhet. Se [Installera säkerhetskabel på sidan 18](#).
- Slå på strömmen. Se [Ansluta ström på sidan 19](#).
- Musen och tangentbordet är synkroniserade på fabriken. Om du behöver synkronisera musen och tangentbordet igen ska du läsa [Synkronisera tillvalet trådlöst tangentbord och mus på sidan 21](#).

Installera och ta bort stativ

Det finns två ställ för datorn:

- [Fästa och ta bort lutningsbart stativ](#)
- [Fästa och ta bort ett stativ med justerbar höjd](#)

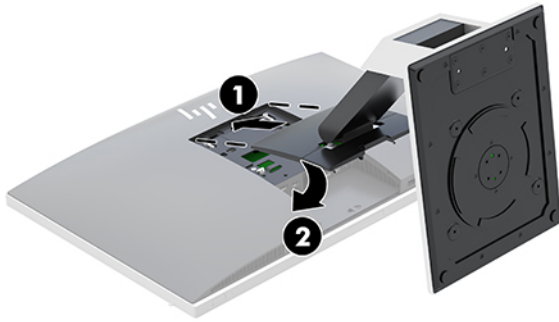
Fästa och ta bort lutningsbart stativ

Ansluta lutningsbart stativ

Så här installerar du stället:

1. Lägg försiktigt datorns framsida nedåt på en mjuk, plan yta. HP rekommenderar att du använder en filt, handduk eller annat mjukt tyg för att skydda täckramen och skärmen mot repor och andra skador.
2. Sätt fast krokarna överst på stativet i de två stora hålen på övre delen av datorns baksida (1).

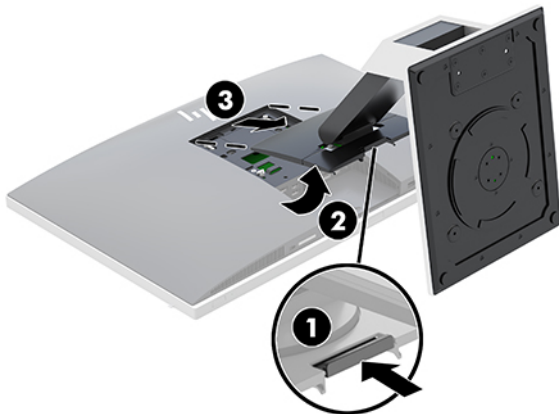
3. Sänk ner stativet på datorn och tryck nedåt tills det klickar på plats (2).



Ta bort lutningsbart stativ

Så här tar du bort stället:

1. Ta bort alla flyttbara medier, som optiska skivor och USB-minnen, från datorn.
2. Stäng av datorn på rätt sätt via operativsystemet och stäng sedan av eventuella externa enheter.
3. Koppla ur strömkabeln från eluttaget och koppla bort eventuella externa enheter.
4. Lägg försiktigt datorns framsida nedåt på en mjuk, plan yta. HP rekommenderar att du använder en filt, handduk eller annat mjukt tyg för att skydda täckramen och skärmen mot repor och andra skador.
5. Ta bort bakre portskyddet, om det är installerat. Anvisningar finns i [Ta bort skydd för bakre port på sidan 12](#).
6. Tryck på frigöringsspärren på stativets undersida (1).
7. Lyft stativet uppåt (2) och dra sedan ur stativets krokar från datorn (3).

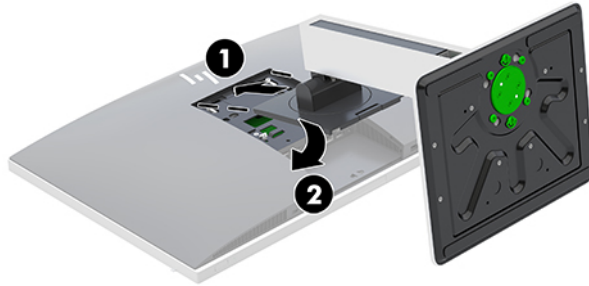


Fästa och ta bort ett stativ med justerbar höjd

Fästa ett stativ med justerbar höjd

Så här installerar du stället:

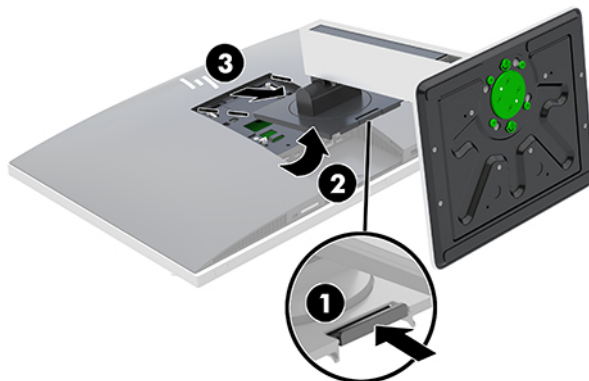
1. Lägg försiktigt datorns framsida nedåt på en mjuk, plan yta. HP rekommenderar att du använder en filt, handduk eller annat mjukt tyg för att skydda täckramen och skärmen mot repor och andra skador.
2. Sätt fast krokarna överst på stativet i de två stora hålen på övre delen av datorns baksida (1).
3. Sänk ner stativet på datorn och tryck nedåt tills det klickar på plats (2).



Ta bort ett stativ med justerbar höjd


Så här tar du bort stället:

1. Ta bort alla flyttbara medier, som optiska skivor och USB-minnen, från datorn.
2. Stäng av datorn på rätt sätt via operativsystemet och stäng sedan av eventuella externa enheter.
3. Koppla ur strömkabeln från eluttaget och koppla bort eventuella externa enheter.
4. Lägg försiktigt datorns framsida nedåt på en mjuk, plan yta. HP rekommenderar att du använder en filt, handduk eller annat mjukt tyg för att skydda täckramen och skärmen mot repor och andra skador.
5. Ta bort bakre portskyddet, om det är installerat. Anvisningar finns i [Ta bort skydd för bakre port på sidan 12](#).
6. Tryck på frigöringsspärren på stativets undersida (1).
7. Lyft stativet uppåt (2) och dra sedan ur stativets krokar från datorn (3).

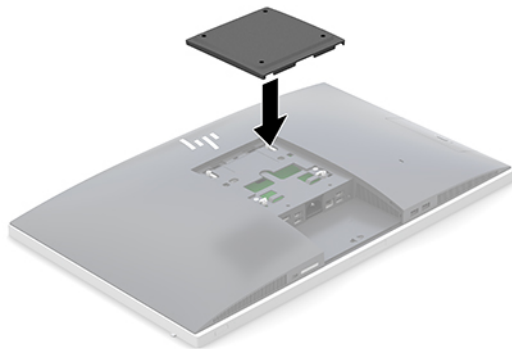


Sätta fast datorn på en monteringsanordning


Datorn kan monteras på vägg, svängarm eller någon annan monteringsanordning.

 **OBS!** Den här apparaten är avsedd att monteras med UL- eller CSA-listade fästen för väggmontering.

1. Tryck fast den medföljande VESA-plattan i VESA-öppningen tills den snäpper på plats.



2. Du fäster datorn vid en svängarm (säljs separat) genom att sätta i de fyra 20 mm-skruvarna (medföljer datorn) genom hålen på svängarmens platta och in i monteringshålen på datorn.

 **VIKTIGT:** Den här datorn uppfyller VESA-standardens 100 mm monteringshål. Om du vill använda en monteringslösning från tredje part behöver du fyra stycken 4 mm skruvar med 0,7-gänga som är 20 mm långa. Dessa skruvar medföljer datorn. Använd aldrig längre skruvar eftersom de kan skada datorn. Det är viktigt att kontrollera att tillverkarens monteringslösning överensstämmer med VESA-standardens och är godkänd för att klara datorns vikt. För att få bästa möjliga prestanda är det viktigt att använda de ström- och övriga kablar som medföljer datorn.

Om du vill fästa datorn vid någon annan monteringsanordning, ska du följa de instruktioner som medföljer monteringsanordningen för att vara säker på att datorn sitter ordentligt.

Ansluta och koppla från kablar

Ansluta kablar

1. Lägg försiktigt datorns framsida nedåt på en mjuk, plan yta. HP rekommenderar att du använder en filt, handduk eller annat mjukt tyg för att skydda täckramen och skärmen mot repor och andra skador.
2. Om skyddet för bakre port är monterat, ta bort skyddet.
Se [Ta bort skydd för bakre port på sidan 12](#).
3. Dra strömkabeln och alla kablar för kringutrustning genom öppningen i stativets fot.



4. Anslut kringutrustningarnas kablar till motsvarande portar.
5. Sätt tillbaka den bakre portens skydd.
Se [Installera skydd för bakre port på sidan 13](#).
6. Anslut strömkabeln till strömuttaget på datorns baksida.

Ansluta bildskärm

DisplayPort- och HDMI-kontakterna på baksidan av datorn kan användas för att ansluta bildskärmar till datorn.

- Om din dator har Intel-grafikkort kan du ansluta upp till två bildskärmar i en av följande konfigurationer:
 - Två bildskärmar seriekopplade till DisplayPort-kontakten
 - En bildskärm som är ansluten till DisplayPort-kontakten och en till HDMI-porten
- Om din dator har AMD-grafikkort kan du ansluta upp till fyra bildskärmar i en av följande konfigurationer:
 - Alla fyra bildskärmar seriekopplade till DisplayPort-kontakten
 - Tre bildskärmar seriekopplade till DisplayPort-kontakten och en ansluten till HDMI-porten

Om du lägger till en bildskärm med DisplayPort- eller HDMI-kontakt behövs inte någon videoadapter. Om du lägger till en bildskärm utan DisplayPort- eller HDMI-kontakt kan du köpa en videoadapter från HP för din konfiguration.

DisplayPort-adaptrar, HDMI-adaptrar och videokablar inköps separat. HP har följande adaptrar:

- DisplayPort till VGA-adapter
- DisplayPort till DVI-adapter
- HDMI till VGA-adapter
- HDMI till DVI-adapter

Så här ansluter du en bildskärm:

1. Stäng av strömmen till datorn och bildskärmen som du ansluter till datorn.
2. Ta bort skyddet på datorns bakre port.
3. Om bildskärmen har en DisplayPort-kontakt, anslut en DisplayPort-kabel direkt mellan DisplayPort-uttaget på baksidan av datorn och DisplayPort-uttaget på bildskärmen.

Om bildskärmen har en HDMI-kontakt, anslut en HDMI-kabel direkt mellan HDMI-kontakten på baksidan av datorn och HDMI-kontakten på bildskärmen.

4. Om bildskärmen inte har DisplayPort-kontakt ska du ansluta en DisplayPort-videoadapter till DisplayPort-kontakten på datorn. Anslut sedan en kabel (VGA eller DVI, beroende på din konfiguration) mellan adaptorn och en bildskärm.

Om bildskärmen inte har en HDMI-kontakt ska du ansluta en HDMI-videoadapter till HDMI-kontakten på datorn. Anslut sedan en kabel (VGA eller DVI, beroende på din konfiguration) mellan adaptorn och en bildskärm.

5. Sätt tillbaka skyddet på datorns bakre port.
6. Sätt på strömmen på datorn och bildskärmen.



OBS! Använd grafikshortsprogrammet eller Bildskärmsinställningar i Windows för att konfigurera bildskärmen som en spegelbild eller utvidgning av datorns skärmen.

Koppla från kablar

1. Du kanske behöver ta bort säkerhetskabeln om en sådan är installerad på datorns baksida.
2. Lägg försiktigt datorns framsida nedåt på en mjuk, plan yta. HP rekommenderar att du använder en filt, handduk eller annat mjukt tyg för att skydda täckramen och skärmen mot repor och andra skador.
3. Om skyddet för bakre port är monterat, ta bort skyddet.
4. Koppla från kablarna från portarna.

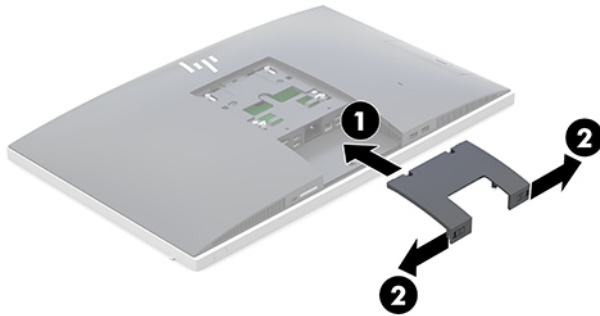
Ta bort och installera skydd för bakre porten

Ta bort skydd för bakre port

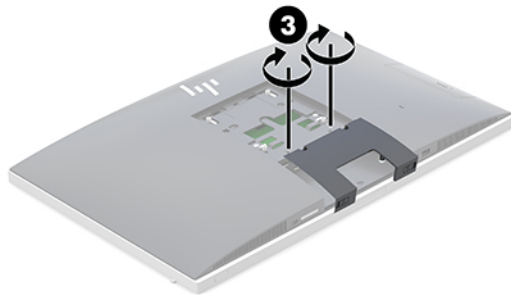
1. Lägg försiktigt datorns framsida nedåt på en mjuk, plan yta. HP rekommenderar att du använder en filt, handduk eller annat mjukt tyg för att skydda täckramen och skärmen mot repor och andra skador.
2. Om säkerhetslåsskruvarna är säkrade, använd en manipuleringskyddad T15 Torx-säkerhetsskruvmejsel för att ta bort båda skruvarna (1).
3. Skjut den bakre portens skydds fästflikar mot varandra (2) för att lossa portens skydd.
4. Dra portskyddet (3) mot underkanten och lossa från datorn.

Installera skydd för bakre port

1. Kontrollera att alla kablar är anslutna.
2. Håll portskyddet parallellt med datorn och passa in de två flikarna på portskyddet i urtagen längst upp i facket för bakre port.
3. Skjut in portskyddet (1) tills flikarna klickar på plats.
4. Skjut bakre portens skydds fästflikar från varandra (2) för att låsa fast portskyddet på sin plats.



5. Du kan förhindra åtkomst till interna komponenter och portar genom att låsa skyddet för den bakre porten. Använd en manipuleringskyddad T15 Torx-säkerhetsskruvmejsel för att skruva i de två säkerhetslås-skruvarna i chassit (3).



Placering av datorn

Den här datorn kan levereras med ett lutningsbart stativ eller ett stativ med justerbar höjd.

- [Justera ett lutningsbart stativ](#)
- [Justera ett stativ med justerbar höjd](#)

Justera ett lutningsbart stativ

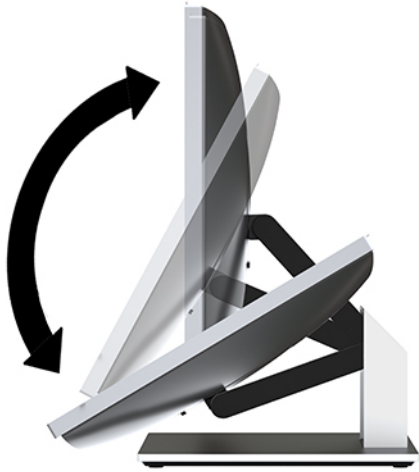
⚠ VIKTIGT: Var försiktig när du lutar datorn om kabellås är installerat. Kabeln eller låset kan påverka vridning eller vinkel på lutningen.

Detta stativ gör att du kan placera datorn från lutat till upprätt läge.

För att justera datorns läge från lutat till upprätt läge:

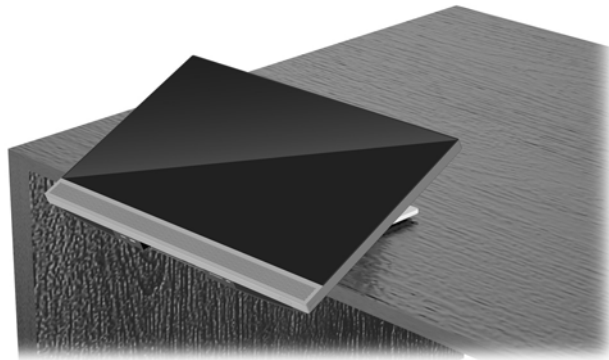
1. Ta tag ovanpå och under datorn och lyft den till högsta punkten.

2. Tryck ned undersidan av datorn och justera till lämplig lutning.



För att justera datorns läge från upprätt till lutat läge:

1. Lyft upp datorn tills dess undersida är i nivå med toppen.
2. Ta tag ovanpå och under datorn och tryck ned tills datorn är i önskat läge.



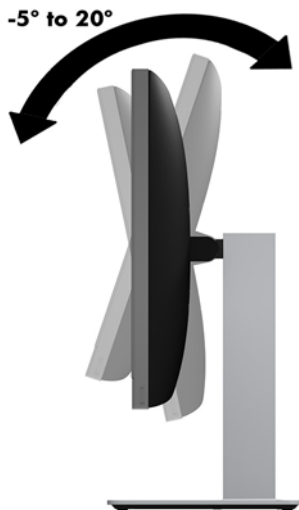
Justera ett stativ med justerbar höjd

⚠ VIKTIGT: Var försiktig när du vrider eller lutar datorn om kabellås är installerat. Kabeln eller låset kan påverka vridning eller vinkel på lutningen.

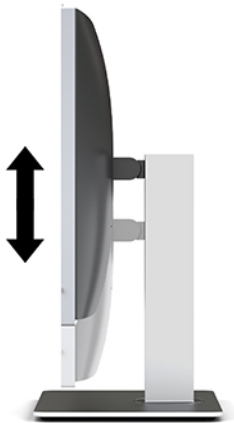
Detta ställ gör att du kan:

- Luta datorn från -5° till 20° mot skrivbordet
- Justera datorns höjd, max 110 mm (4,3 tum)
- Vrid datorn från liggande till stående vy
- Vrida datorn upp till 45° åt endera sida


För att luta datorn tar du tag ovanpå och under och lutar datorn till önskat läge.



För att ändra höjden på datorn tar du tag i sidorna på datorn och höjer eller sänker den till lämplig höjd.



För att luta datorn:

 **VIKTIGT:** I stående läge begränsas lutningen om kabellås är installerat.

1. Flytta stativet till kanten på skrivbordet.
2. Ta tag i sidorna på datorn och sänk datorn till önskat läge.

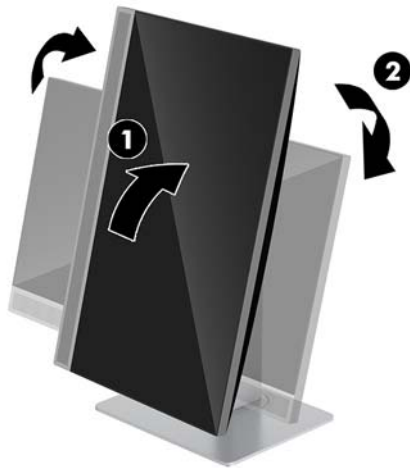
3. Ta tag ovanpå och under datorn och luta den till önskat läge.



⚠ VIKTIGT: När du ändrar datorn mellan liggande och stående läge ska du se till att HP-logotypen på framsidan av datorn är antingen på underkanten eller till vänster.

För att ändra från liggande till stående läge:

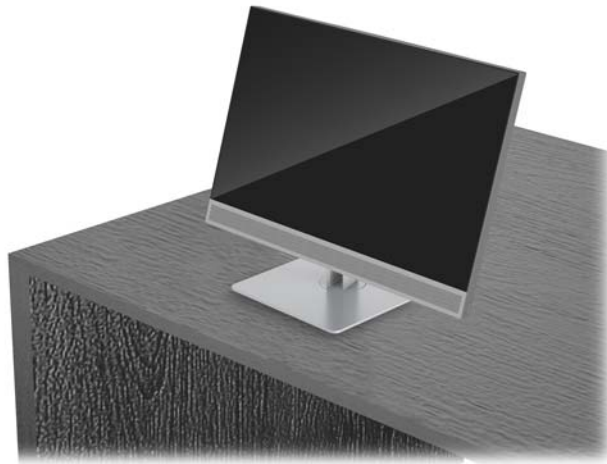
1. Höj datorn så högt som möjligt att ge utrymme.
2. Ta tag i övre högra och nedre vänstra hörnet och höj det nedre vänstra hörnet tills datorn är i stående läge.



För att ändra från stående till liggande läge:

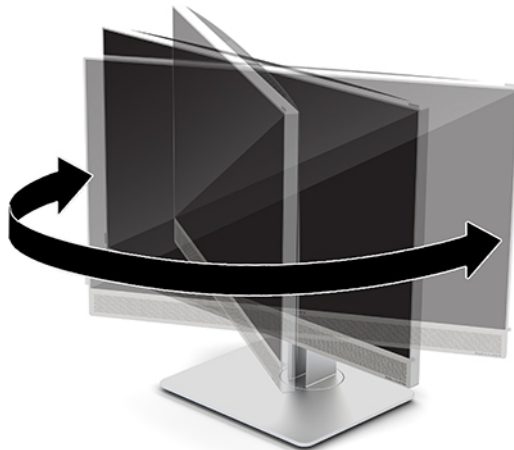
1. Höj datorn så högt som möjligt att ge utrymme.

2. Ta tag i övre vänstra och nedre högra hörnet och höj det nedre högra hörnet tills datorn är i liggande läge.



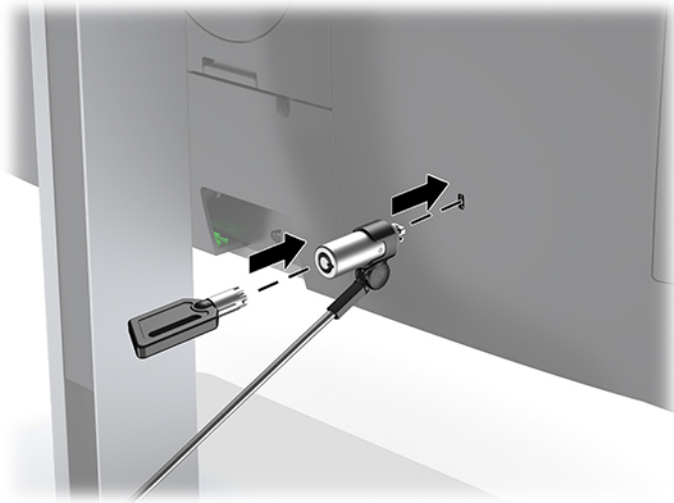
För att vrida datorn från sida till sida:

- ▲ Ta tag i båda sidorna på datorn och vrid den upp till 45° åt den ena eller den andra sidan.



Installera säkerhetskabel

En säkerhetskabel är en nyckellåsenhet med en kabelvajer fäst till den. Du ansluter ena änden av kabeln till skrivbordet (eller ett annat fast föremål) och den andra till platsen för säkerhetskabeln på datorn. Lås säkerhetskabellet med nyckeln.

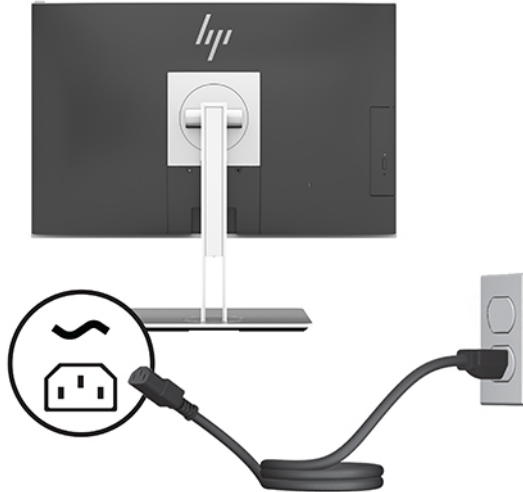


⚠ VIKTIGT: Var försiktig när du justerar lutningen, vridningen eller höjden på datorn om en säkerhetskabel är installerad. Kabeln eller låset kan påverka justeringen.

Koppla till och från strömmen

Ansluta ström

1. Sätt in strömkabeln i ett eluttag.



2. Starta datorn genom att trycka på strömbrytaren som sitter på sidan av datorn.

Koppla från strömmen

1. Ta bort alla flyttbara medier, som optiska skivor och USB-minnen, från datorn.
2. Stäng av datorn på rätt sätt via operativsystemet och stäng sedan av eventuella externa enheter.
3. Koppla ur strömkabeln från eluttaget och koppla bort eventuella externa enheter.

Webbkamera

Med Skype för företag installerat på din externa källanhet kan du använda webbkameran på bildskärmen på följande sätt:

- Strömma videokonferenser
- Skicka och ta emot snabbmeddelanden
- Schemalägga möten
- Upprätthålla säkerheten under samtal

Användning av webbkamera

- ▲ För att frigöra webbkameran trycker du den nedåt tills den frigörs.
- ▲ Om du vill stänga webbkameran trycker du den nedåt tills den låses.

Konfigurera Windows Hello

Om operativsystemet Windows 10 har installerats på din dator följer du dessa stegen för att ställa in ansiktsgenkänning med Windows Hello:

1. Välj **Start**-knappen, **Inställningar**, **Konton** och sedan **Inloggningsalternativ**.
2. Under **Windows Hello** följer du anvisningarna på skärmen för att lägga till både ett lösenord och en fyrsiffrig PIN-kod. Därefter registrerar du ditt fingeravtryck eller ansikte.

Använda RFID (endast vissa produkter)

Datorn har stöd för radiofrekvensidentifiering (RFID), som låter dig dela information trådlöst mellan en RFID-tagga eller ett RFID-kort och datorn. Information förs över genom att du trycker RFID-taggen eller RFID-kortet mot tryckområdet på datorns styrplatta. Med programvara med stöd för enkel RFID-inloggning gör RFID det möjligt att logga in i tillämpningsprogram med ett lämpligt RFID-kort eller en lämplig RFID-tagga.



OBS! Information om var du hittar tryckområdet på datorn finns på [HP EliteOne 800 G4, framsidekomponenter på sidan 1](#).

- ▲ Tryck RFID-taggen eller RFID-kortet mot RFID-tryckområdet på datorns styrplatta för att föra över information.

Kontrollera inställningarna i datorns setup-program (BIOS) för att bekräfta att RFID-enheten är aktiverad.

Datorer eller plattor med tangentbord:

1. Starta eller starta om datorn och när HP-logotypen visas trycker du på **F10** för att öppna Computer Setup.
2. Välj **Advanced** (Avancerat) och sedan **Built-in Device Options** (Alternativ för inbyggda enheter).
3. Kontrollera att kryssrutan för **RFID** är markerad.



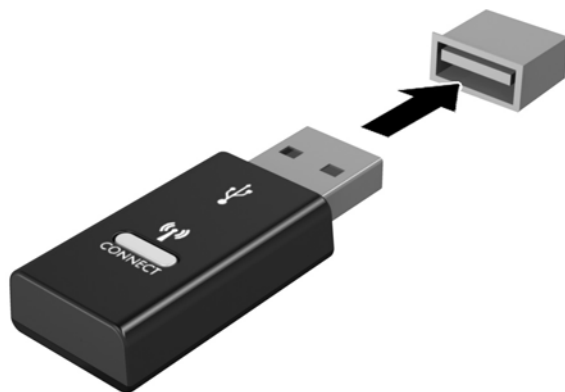
OBS! Avmarkera kryssrutan om du vill stänga av RFID.

4. Så här sparar du dina ändringar och avslutar Computer Setups menyer:
 - ▲ Välj ikonen **Save** (Spara) i det nedre högra hörnet av skärmen och följ sedan instruktionerna på skärmen.
 - eller –
 - Välj **Main** (Huvudmeny), **Save Changes and Exit** (Spara ändringar och avsluta) och tryck sedan på **retur**.

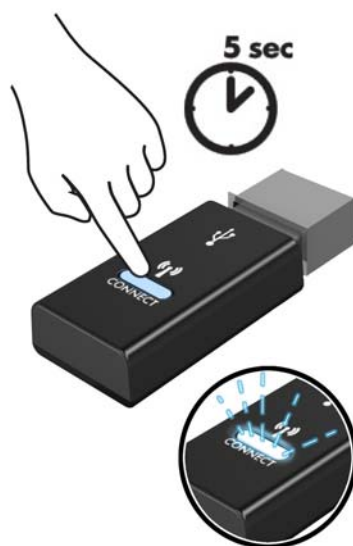
Dina ändringar börjar gälla när datorn startas om.

Synkronisera tillvalet trådlöst tangentbord och mus

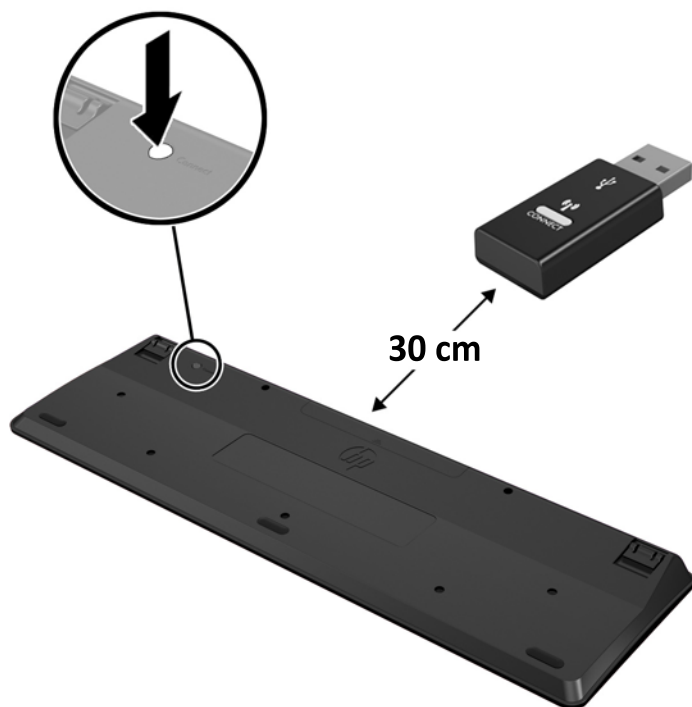
Det trådlösa tangentbordet och den trådlösa musen är valfria komponenter. Musen och tangentbordet är synkroniserade på fabriken. Om de inte fungerar ska du byta ut batterierna. Om musen och tangentbordet inte har synkroniserats ska du följa denna procedur för att manuellt synkronisera de båda på nytt.



1.




2.



3.



4.

 **OBS!** Om musen och tangentbordet fortfarande inte fungerar, ska du ta ur och byta batterierna. Om musen och tangentbordet inte har synkroniserats ska du synkronisera dem på nytt.

3 Reparera och uppgradera maskinvara

Varnings- och se upp!-meddelanden

Läs noggrant alla tillämpliga instruktioner, meddelanden och varningar i den här handboken före uppgradering.

⚠ VARNING: Minska risken för personskador orsakade av elektriska stötar, varma ytor eller brand:

Dra ut strömkabeln ur eluttaget innan höljet tas av. Strömförande delar finns inuti.

Låt de inre komponenterna svalna innan du vidrör dem.

Sätt tillbaka och säkra höljet innan utrustningen strömsätts igen.

Anslut inte telekommunikations- eller telefonkontakter till nätverkets gränssnittskontakter (NIC).

Ta inte bort strömkabelns jordningsstift. Jordningen fyller en viktig säkerhetsfunktion.

Anslut strömkabeln till ett jordat eluttag som är lätt att komma åt.

För din egen säkerhet, placera inga föremål på nätsladdar eller kablar. Ordna dem så att ingen råkar snubbla över dem eller trampa på dem. Dra inte i sladdar eller kablar. Ta tag i kontakten när du drar ut kabeln ur eluttaget.

För att minska risken för allvarliga skador bör du läsa *Handboken för säkerhet och arbetsmiljö*. Den beskriver en korrekt utformad arbetsplats samt riktlinjer för sittställningar vid datorn och datorvanor som ökar din komfort och minskar risken för skador. Här finns också information om elektrisk och mekanisk säkerhet. Handboken finns på webben på <http://www.hp.com/ergo>.


⚠ VIKTIGT: Statisk elektricitet kan skada de elektriska komponenterna i datorn eller extrautrustningen. Innan du påbörjar dessa procedurer ser du till att du är fri från statisk elektricitet genom att ta i ett jordat metallföremål. Mer information finns i [Elektrostatisk laddning på sidan 35](#).

När datorn är ansluten till strömkälla är moderkortet alltid spänningsförande. Ta ut nätsladden ur strömkällan innan du öppnar datorn för att inte skada inre komponenterna.

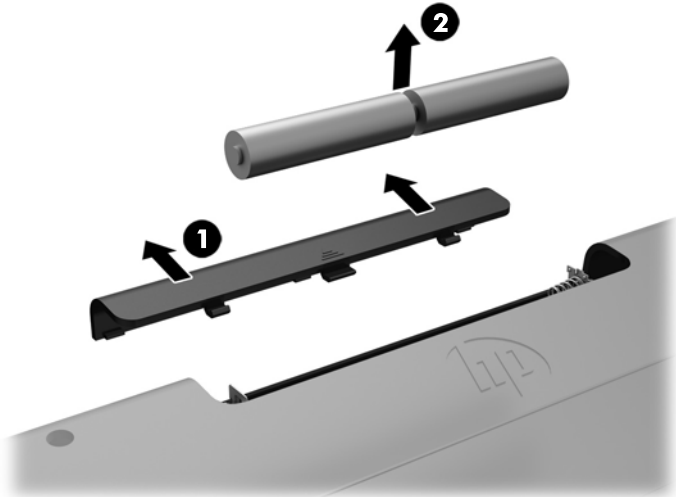
Ytterligare information

Information om att ta bort och byta ut maskinvarukomponenter, verktyget Computer Setup (Datorkonfiguration) och felsökning finns i *Maintenance and Service Guide* (finns endast på engelska) för din datormodell på adressen <http://www.hp.com>.

Ta ut batterierna ur det trådlösa tangentbordet eller musen

 **OBS!** Det trådlösa tangentbordet och den trådlösa musen är valfria komponenter.

Ta bort batterierna ur det trådlösa tangentbordet genom att ta bort batteriluckan på tangentbordets undersida (1) och lyft ut batterierna ur batterifacket (2).



Ta bort batterierna ur den trådlösa musen genom att ta bort batteriluckan på musens undersida (1) och lyft ut batterierna ur batterifacket (2).



Ta bort och sätta tillbaka datorns åtkomstpanel

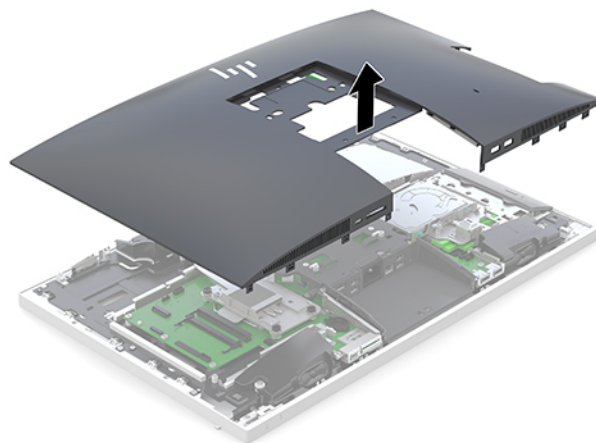
Ta bort datorns åtkomstpanel

Åtkomstpanelen måste tas bort för att nå interna komponenter.

1. Ta bort alla flyttbara medier, som optiska skivor och USB-minnen, från datorn.
2. Stäng av datorn korrekt med operativsystemet och stäng sedan av eventuella externa enheter.
3. Koppla ur strömkabeln från eluttaget och koppla bort eventuella externa enheter.

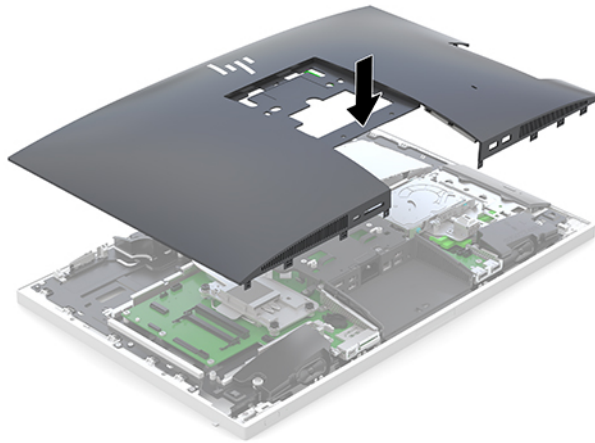
⚠ VIKTIGT: För att inte skada moderkortet eller dess komponenter måste du dra ur nätsladden och vänta i cirka 30 sekunder så att datorn inte längre är strömförande innan du lägger till eller tar bort minnesmoduler. Så länge datorn är ansluten till nätspänning är minnesmodulerna alltid strömförande, oavsett om datorn är på eller av. Om du lägger till eller tar bort minnesmoduler med nätspänningen ansluten kan modulerna eller moderkortet få irreparabla skador.

4. Ta bort/skruva loss säkerhetsenheter som hindrar datorn från att öppnas.
5. Lägg försiktigt datorns framsida nedåt på en mjuk, plan yta. HP rekommenderar att du använder en filt, handduk eller annat mjukt tyg för att skydda täckramen och skärmen mot repor och andra skador.
6. Ta bort skyddet för bakre porten.
Se [Ta bort skydd för bakre port på sidan 12](#).
7. Koppla från kablar som är anslutna till datorn.
Se [Koppla från kablar på sidan 12](#).
8. Ta bort stativet.
Se [Installera och ta bort stativ på sidan 7](#).
9. Dra upp kanterna på åtkomstpanelen och lyft sedan bort åtkomstpanelen från datorn.



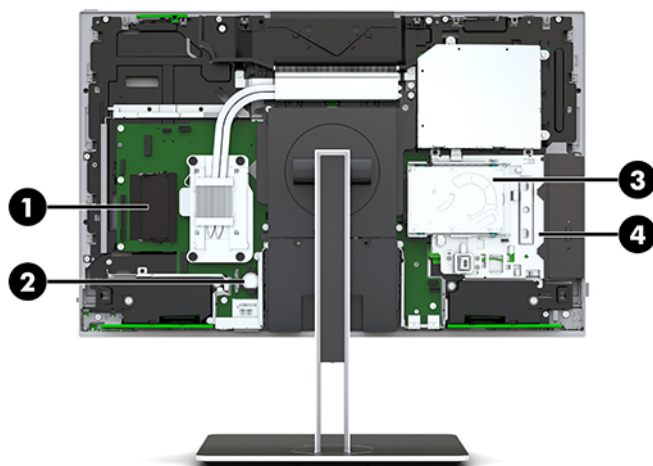
Sätta tillbaka datorns åtkomstpanel

1. Passa in kanterna på åtkomstpanelen med datorn. Tryck in flikarna på panelens alla sidor tills den sitter på plats.



2. Installera tillbaka stativet.
Se [Installera och ta bort stativ på sidan 7](#).
3. Återanslut alla kablar till datorn.
Se [Ansluta kablar på sidan 11](#).
4. Installera tillbaka skyddet för den bakre porten.
Se [Installera skydd för bakre port på sidan 13](#).
5. Lås fast alla säkerhetsenheter igen som skruvades loss när du tog bort åtkomstpanelen.
6. Ställ datorn i upprätt läge.
7. Sätt in strömkabeln i ett eluttag.

Hitta interna komponenter



Komponent		Komponent	
1	Minnesmoduler	3	Hårddisk
2	RTC-batteri	4	Optisk enhet (tillval)

Ta bort och installera minne

Minnesfacken på moderkortet kan förses med upp till två standardminnesmoduler av typen small outline dual inline memory module (SODIMM). I dessa minnesfack finns minst en förinstallerad minnesmodul.

Minnesmodulspecifikationer

För att systemet ska fungera måste minnesmodulerna uppfylla följande krav:

Komponent	Specifikation
Minnesmoduler	1,2-volts DDR4-SDRAM-minnesmoduler
Överensstämmelse	Obuffrade icke-ECC DDR4-2667 MHz-kompatibla
Stift	Standardiserade 260-stifts som uppfyller den obligatoriska Joint Electronic Device Engineering Council (JEDEC)-specifikationen
Support	Ha stöd för CAS-latens DDR4 2667 MHz (15-15-15 timing)
Platser	2
Max minnesstorlek	16 GB per minnesfack, 32 GB totalt
Stöds	4 Gbits och 8 Gbits icke-ECC minnesteknik, enkel- och dubbelsidiga SODIMM-moduler
Obs	Systemet fungerar inte korrekt om SODIMM-minne som inte stöds installeras. SODIMM-moduler som tillverkats med x8 och x16 DDR-enheter stöds; minnesmoduler med x4 SDRAM stöds inte.

HP har uppgraderingsminne för den här datorn och rekommenderar att kunden köper det för att undvika kompatibilitetsproblem med minne från tredje part som inte stöds.

Fylla minnesmodulplatserna

Systemet kommer automatiskt att fungera i enkanalsläge, tvåkanalsläge eller flexläge, beroende på hur minnesmodulerna har installerats. Hänvisa till följande tabell för att identifiera minnesmodulskanalernas placering.

Plats	Moderkortsetikett	Kanal
Nedre kortplats	SODIMM1	Kanal B
Övre kortplats	SODIMM3	Kanal A

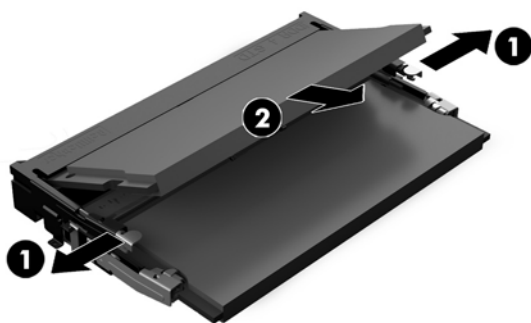
Systemet kommer automatiskt att fungera i enkanalsläge, tvåkanalsläge eller flexläge, beroende på hur minnesmodulerna har installerats.

- Systemet arbetar i ett enkanalsläge om enbart ena sockeln av minnesmodulplatserna används.
- Systemet kommer att fungera i ett tvåkanalsläge med högre prestanda om minneskapaciteten för minnesmodulen i kanal A är identisk med minneskapaciteten för minnesmodulen i kanal B.
- Systemet kommer att fungera i flexläge om den totala minneskapaciteten för minnesmodulen i kanal A inte är lika med den totala minneskapaciteten för minnesmodulen i kanal B. I flexläge beskriver den kanal som har minst minneskapacitet den totala mängden minne som har tilldelats två kanaler, och resterande tilldelas en kanal. Om en kanal ska ha mer minne än den andra bör den större andelen tilldelas kanal A.
- I alla lägen bestäms den maximala arbetshastigheten av systemets långsammaste minnesmodulen.

Installera minnesmoduler

Det finns två minnesfack på moderkortet. Ta bort eller installera minnesmoduler:

1. Ta bort åtkomstpanelen.
Anvisningar finns i [Ta bort datorns åtkomstpanel på sidan 25](#).
2. För att söka reda på minnesmodulerna på moderkortet, se [Hitta interna komponenter på sidan 27](#).
3. Ta bort en minnesmodul genom att trycka de två spärrarna på vardera sidan av minnesmodulen (1) utåt och sedan dra ut minnesmodulen ur facket (2).



4. För in den nya minnesmodulen i facket i cirka 30° vinkel (1) och tryck sedan ned minnesmodulen (2) så att spärrarna låser den på plats.



OBS! En minnesmodul kan bara installeras på ett sätt. Passa in modulens spår med fliken på minnesfacket.

5. Installera tillbaka åtkomstpanelen.
Anvisningar finns i [Sätta tillbaka datorns åtkomstpanel på sidan 26](#).
6. Slå på datorn. Datorn registrerar automatiskt det extra minnet när den startar.

Byta RTC-batteri

RTC-batteriet som levereras med datorn ger ström åt realtidsklockan. När du byter ut batteriet måste det vara av samma typ som datorns originalbatteri. Datorn levereras med ett myntformat 3-volts litiumbatteri.

⚠ VARNING: Datorn innehåller ett inbyggt litium-brunstensbatteri. Det finns risk för brand eller frätskador om batteriet hanteras felaktigt. Så här minskar du risken för personskador:

Försök inte att ladda upp batteriet.

Utsätt inte batteriet för högre temperaturer än 60 °C (140 °F).

Ta inte isär, kläm sönder eller punktera det, kortslut inte externa kontakter och kasta det inte i vatten eller eld.

Ersätt bara batteriet med det HP-batteri som är avsett för den här produkten.

⚠ VIKTIGT: Innan du byter batteri är det viktigt att du säkerhetskopierar datorns CMOS-inställningar. När batteriet tas bort eller bytes ut raderas CMOS-inställningarna.

Statisk elektricitet kan skada elektronikkomponenterna i datorn och extrautrustningen. Innan du påbörjar dessa procedurer ser du till att du är fri från statisk elektricitet genom att ta i ett jordat metallföremål.

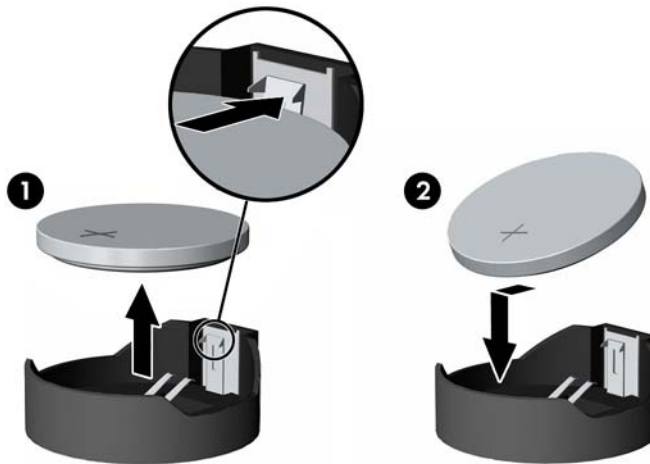
📝 OBS! Du kan förlänga litiumbatteriets livslängd genom att ansluta datorn till ett eluttag. Litiumbatteriet används bara som strömförsörjning när datorn INTE är ansluten till ett vägguttag.

HP uppmanar sina kunder till att återvinna använd elektronisk hårdvara, originalpatroner till HP-skrivare och laddningsbara batterier. Mer information om återvinningsprogram finns på <http://www.hp.com/recycle>.

För att identifiera batteriet på moderkortet, se [Hitta interna komponenter på sidan 27](#).

1. Ta bort åtkomstpanelen.
Anvisningar finns i [Ta bort datorns åtkomstpanel på sidan 25](#).
2. Tryck på metallklämman som sticker upp på batteriets ena sida för att lossa det från hållaren. När batteriet frigjorts lyfter du bort det (1).

3. Sätt i ett nytt batteri genom att skjuta in batteriets ena kant under hållarens klämman. Pluspolen ska vara uppåt. Tryck ner batteriets andra kant tills metallklämman låser fast batteriet (2).



4. Installera tillbaka åtkomstpanelen.
Anvisningar finns i [Sätta tillbaka datorns åtkomstpanel på sidan 26](#).
5. Slå på datorn.
6. Återställ datum och tid, dina lösenord och eventuella systeminställningar med datorns installationsprogram.

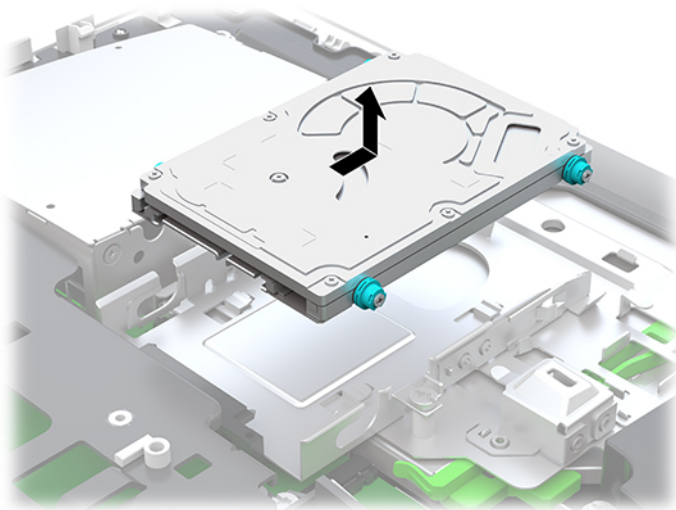
Byta ut enheter

Byta ut en hårddisk

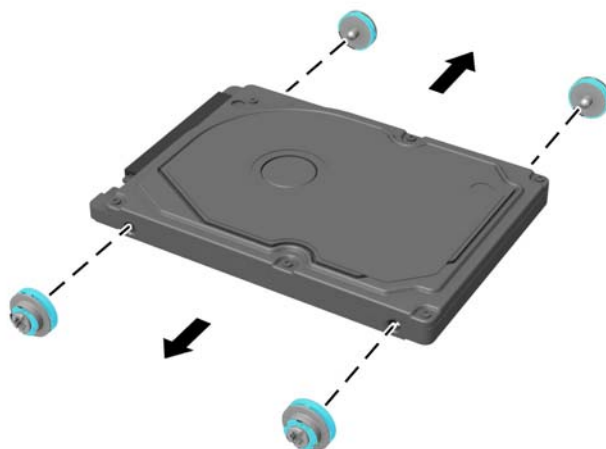
Den primära 2,5-tumshårddisken installeras på höger sida av datorn ovanpå den optiska enheten (ODD). För att hitta hårddisken på moderkortet, se [Hitta interna komponenter på sidan 27](#).

Ta bort en hårddisk

1. Ta bort åtkomstpanelen.
Anvisningar finns i [Ta bort datorns åtkomstpanel på sidan 25](#).
2. Dra bort hårddiskspärren från hårddisken för att lossa enheten (1).
3. Skjut in hårddisken mot datorns kant och lyft sedan upp hårddisken ur enhetshållaren (2).



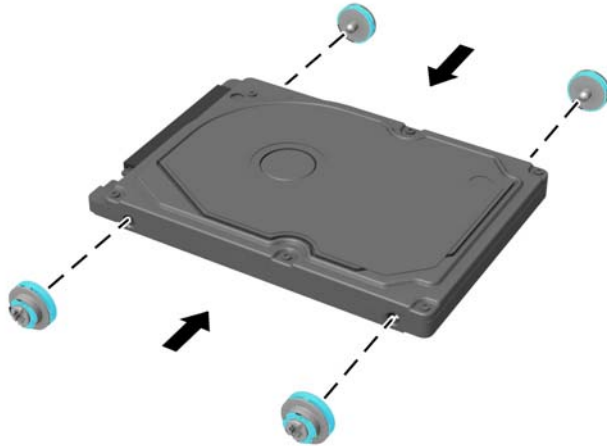
4. Ta bort de fyra monteringskruvarna från 2,5-tumshårddisken. Se till att du behåller skruvarna tillsammans med de blå gummihylsorna som ska användas vid byte mot en annan hårddisk.



För instruktioner om hur du installeras en hårddisk, se [Installera 2,5-tums hårddiskenhet på sidan 32](#).

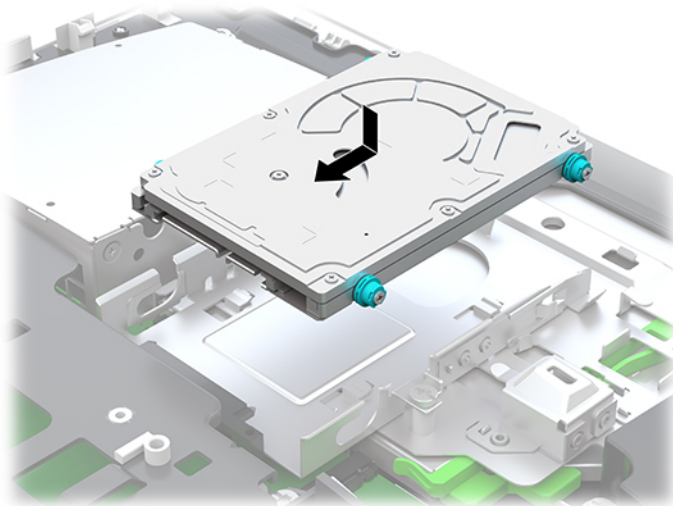
Installera 2,5-tums hårddiskenhet

1. Fäst fyra monteringskruvar med skyddshylsor på den nya 2,5-tumshårddisken.



2. Placera hårddisken ovanför enhetshållaren med kontaktarna vända mot mitten av datorn.
3. Placera hårddisken i enhetshållaren och skjut den ordentligt mot mitten av datorn tills hårddisken snäpper på plats.

Se till så att hårddiskens spärr har flyttats tillbaka på plats så den täcker skyddshylsan på sidan av hårddisken.



4. Installera åtkomstpanelen.

Anvisningar finns i [Sätta tillbaka datorns åtkomstpanel på sidan 26](#).

Sätta tillbaka den optiska diskenheten

Den optiska enheten är placerad under hårddisken på höger sida av datorn. För att hitta den optiska enheten på moderkortet, se [Hitta interna komponenter på sidan 27](#).

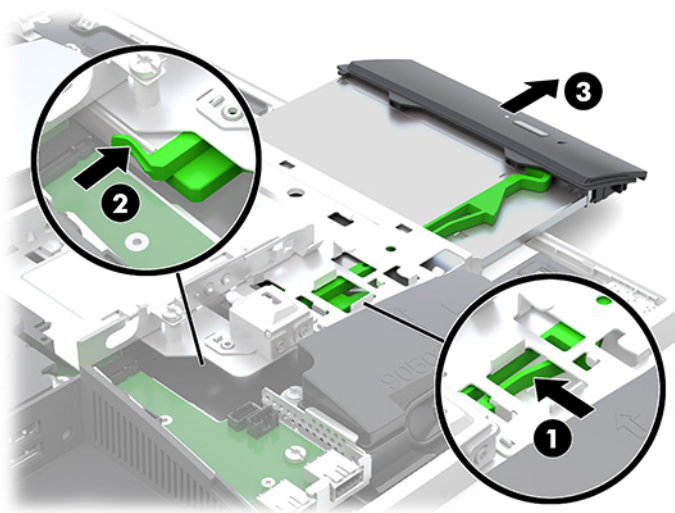
1. Ta bort åtkomstpanelen.

Anvisningar finns i [Ta bort datorns åtkomstpanel på sidan 25](#).

2. Ta bort hårddisken.

Anvisningar finns i [Ta bort en hårddisk på sidan 31](#).

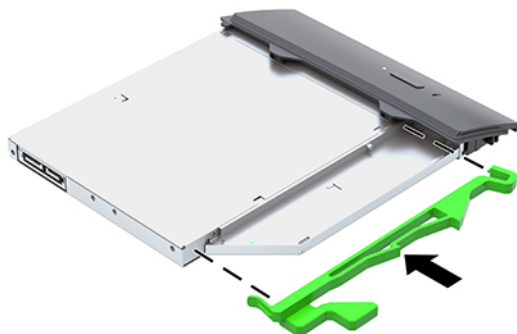
3. Tryck och håll ner den gröna fliken (1) medan du trycker in den gröna spärren (2) på baksidan av den optiska enhetens kåpa och för ut enheten (3) ur chassit.



4. Avlägsna den gröna spärren från den optiska enheten.


Behåll den här spärren för att installera på den nya optiska enheten.

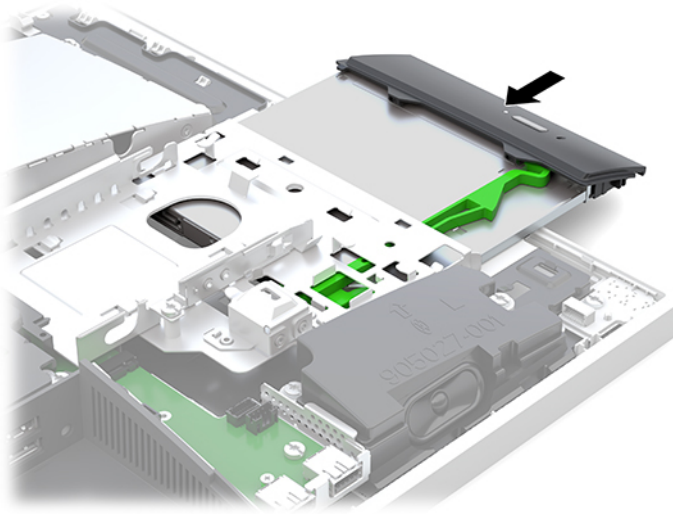
5. Passa in de tre stiften på spärren med hålen på den nya optiska enheten och tryck fast spärren ordentligt på den nya enheten.



OBS! Du måste återanvända spärren som tagits bort från den gamla optiska enheten.

6. Placera den nya optiska diskenheten i linje med öppningen i sidan av datorn. Tryck enheten på plats med fast hand (det ska höras ett knäpp).

 **OBS!** Den optiska diskenheten kan bara installeras på ett sätt.



7. Byta ut hårddisken.
Anvisningar finns i [Installera 2,5-tums hårddiskenhet på sidan 32](#).
8. Sätt tillbaka åtkomstpanelen.
Anvisningar finns i [Sätta tillbaka datorns åtkomstpanel på sidan 26](#).

A Elektrostatisk laddning

Statisk elektricitet från en ledare, till exempel ett finger, kan skada moderkortet och andra enheter som är känsliga för statisk elektricitet. Den här typen av skada kan förkorta enhetens livslängd.

Förhindra elektrostatiska skador

Förhindra elektrostatiska skador genom att vidta följande åtgärder:

- Undvik handkontakt genom att transportera och förvara produkterna i förpackningar som är skyddade mot statisk elektricitet.
- Förvara delar som är känsliga för elektrostatisk laddning i sina förpackningar tills de kommer till en arbetsstation som är fri från statisk laddning.
- Placera delarna på en jordad yta innan du tar ut dem ur förpackningarna.
- Undvik att vidröra stift, kablar och kretsar.
- Var alltid ordentligt jordad när du vidrör komponenter eller enheter som är känsliga för statisk elektricitet.

Jordningsmetoder

Använd en eller fler av följande metoder när du hanterar eller installerar delar som är känsliga för statisk elektricitet:

- Använd ett armband som är anslutet med en jordad kabel till en jordad arbetsstation eller ett jordat datorchassi. Armbandet bör vara flexibelt med minst 1 megaohm +/- 10 % motstånd i de jordade kablarna. Bär armbandet tätt mot huden så att du är ordentligt jordad.
- Använd hälband, tåband eller skoband vid stående arbetsstationer. Bär banden på båda fötterna när du står på ett ledande golv eller slitna mattor.
- Använd ledande fältserviceverktyg.
- Använd en bärbar fältservicesats med en hopvikbar arbetsmatta som avleder statisk elektricitet.

Om du inte har den rekommenderade utrustningen för ordentlig jordning, kontakta en HP-auktoriserad återförsäljare eller serviceleverantör.



OBS! Om du vill ha mer information om statisk elektricitet, kontakta en HP-auktoriserad återförsäljare eller serviceleverantör.

B Riktlinjer för datoranvändning, rutinskötsel och fraktförberedelse

Riktlinjer för datoranvändning och rutinskötsel

Konfigurera och sköt datorn och bildskärmen på rätt sätt genom att följa de här riktlinjerna:

- Håll datorn borta från fukt, direkt solljus och extrema temperaturer.
- Använd datorn på en stadig, vågrät yta. Lämna 10,2 cm (4 tum) fritt utrymme på alla datorns sidor och ovanför bildskärmen för tillräcklig ventilation.
- Begränsa aldrig luftcirkulationen in till datorn genom att blockera ventilationshål eller luftintag. Placera inte tangentbordet direkt mot skrivbordsenheten med tangentbordsfötterna ned eftersom det också begränsar luftcirkulationen.
- Använd aldrig datorn när någon av åtkomstpanelerna eller skyddet för någon av expansionskortplatserna har tagits bort.
- Placera inte flera datorer ovanpå eller så nära varandra att de utsätts för varandras återluft eller uppvärmda luft.
- Om datorn ska användas i ett separat hölje måste det finnas ventilationsöppningar på höljet. De ovanstående riktlinjerna för användning gäller fortfarande.
- Håll vätskor borta från datorn och tangentbordet.
- Täck aldrig över ventilationshålen med någon typ av material.
- Installera eller aktivera energihanteringsfunktionerna i operativsystemet eller någon annan programvara, inklusive vilolägen.
- För att rengöra datorn, stänger du av datorn.
 - Koppla från nätströmmen.
 - Koppla bort alla externa enheter som är anslutna till nätström.
 - Rengör ventilationshålen på alla ventilerade sidor. Ludd, damm och andra främmande material kan blockera ventilationshålen och begränsa luftcirkulationen.
 - Vid rengöring av hälsovårdsmodellen ska du, förutom de vanliga riktlinjerna för vård, använda någon av följande antibakteriella engångsservetter för att rengöra alla exponerade ytor på datorn. Starta med bildskärmen och avsluta med alla flexibel kablar. Låt datorn lufttorka innan du använder den. (Mer information finns i anvisningarna från tillverkaren av engångsservetterna.)



VIKTIGT: Använd inte rengöringsmedel som innehåller petroleumbaserade ämnen som t.ex. bensen, thinner eller flyktiga ämnen till att rengöra bildskärmen eller höljet. Bildskärmen kan skadas av sådana kemikalier.

Rekommenderade rengöringsformler

Benzyl-C12-18-alkyldimetylammoniumklorider: <0,1 %, kvartära ammoniumföreningar, C12-14-alkyl[(etylfenyl)metyl]dimetyl, klorider: <0,1 %

Rekommenderade rengöringsformler

Isopropanol: 10–20 %, bensal-C12-18-alkyldimetylammoniumklorider: <0,5 %, kvartära ammoniumföreningar, C12-18-alkyl[(etylfenyl)metyl]dimetyl, klorider: <0,5 %

Kvartära ammoniumföreningar, C12-18-alkyl[(etylfenyl)metyl]dimetyl, klorider: <0,5 %, bensyl-C12-18-alkyldimetyl, ammoniumklorider: <0,5 %

Isopropylalkohol: 55 %, alkyldimetylbensylammoniumklorider: 0,25 %, alkyl (68 % C12, 32 % C14) dimetyletylbensal, ammoniumklorid: 0,25 %

Isopropanol: 10–20 %, etylenglykol monobutyl eter (2-butoxietanol): 1–5 %, diisobutylfenoxyetoxietyl: 0,1–0,5 %

Natriumhypoklorit 0,1–1 %

Cellulosa: 10–30 %, etanol: 0,1–1 %

Isopropanol: 30–40 %, vatten 60–70 %



OBS! Kontakta din lokala HP-försäljare för rekommenderade varumärken på antibakteriella engångsservetter som har testats för att rengöra datorn.


VARNING:

- Användning av icke godkända rengöringsmetoder och desinficeringsmedel kan skada enheten.
 - Lägg inte enheten i vätska.
 - Följ alltid instruktionerna som tillhandahålls av rengöringsmedlets tillverkare.
 - Använd inte petroleumbaserade rengöringsvätskor, som aceton.
 - Använd inte slipande rengöringsmedel eller produkter.
 - Utsätt inte enheten för temperaturer som överstiger 70 °C.
-

Försiktighetsåtgärder för optiska diskenheter

Var noga med att följa nedanstående riktlinjer när du använder eller rengör den optiska diskenheten.

- Flytta inte diskenheten när den används. Detta kan orsaka fel under inläsningen.
- Undvik att utsätta diskenheten för plötsliga temperaturförändringar eftersom kondens kan bildas inne i diskenheten. Om temperaturen plötsligt förändras när diskenheten är påslagen bör du vänta minst en timme innan du stänger av datorn. Om du använder enheten omedelbart kanske den inte fungerar på rätt sätt vid inläsningen.
- Undvik att placera diskenheten på en plats som är utsatt för hög luftfuktighet, extrema temperaturer, mekanisk vibration eller direkt solljus.

 **VIKTIGT:** Om föremål eller vätskor kommer in i diskenheten kopplar du omedelbart ur datorn från strömuttaget och låter en auktoriserad HP-serviceleverantör kontrollera den.

Fraktförberedelse

Följ de här förslagen när du förbereder datorn för frakt:

1. Säkerhetskopiera hårddiskfilerna till en extern lagringsenhet. Se till att säkerhetskopieringsmediet inte utsätts för elektriska eller magnetiska impulser när det förvaras eller fraktas.



OBS! Hårddisken låses automatiskt när strömmen till datorn stängs av.

2. Ta bort och förvara alla löstagbara medier.
3. Stäng av datorn och externa enheter.
4. Koppla ur strömkabeln från eluttaget och sedan från datorn.
5. Koppla ur systemkomponenterna och de externa enheterna från strömkällorna, och sedan från datorn.



OBS! Se till att alla kort sitter fast ordentligt i kortplatserna innan datorn fraktas.


6. Packa systemkomponenterna och de externa enheterna i deras ursprungliga förpackningar eller liknande med tillräckligt med förpackningsmaterial för att skydda dem.

C Hjälpmedel

HP konstruerar, tillverkar och marknadsför produkter och tjänster som kan användas av alla, inklusive människor med handikapp, antingen med en fristående enhet eller med lämpliga tekniska hjälpmedel.

Hjälpmedel som stöds

HP-produkter stöder ett stort urval av hjälpmedel för operativsystem och kan konfigureras för att fungera med ytterligare hjälpmedel. Använd sökfunktionen på din enhet för att hitta mer information om hjälpfunktioner.

 **OBS!** Om du vill ha mer information om en viss hjälpmedelsprodukt, kontaktar du kundsupport för den produkten.

Kontakta support

Vi förbättrar ständigt tillgängligheten för våra produkter och tjänster och välkomnar feedback från användarna. Om du har ett problem med en produkt eller vill berätta om hjälpmedelsfunktioner som har hjälpt dig, kan du kontakta oss på +1 888 259 5707, måndag till fredag (lördag morgon), kl. 14 till 05, svensk tid. Om du är döv eller hörselskadad och använder TRS/VRS/WebCapTel, kan du kontakta oss om du behöver teknisk support eller har frågor om hjälpmedel genom att ringa +1 877 656 7058, måndag till fredag (lördag morgon), kl. 14 till 05, svensk tid.

Index

- A**
 - ansluta
 - bildskärm 11
 - kablar 11
 - strömkabeln 11
 - ansluta bildskärm 11
- B**
 - batteribyte 29
- D**
 - datoranvändning, riktlinjer 36
 - DisplayPort-videoadapter, ansluta 11
- E**
 - elektronisk etikett 1
 - elektrostatisk laddning, förhindra skador 35
 - enhet
 - 2,5 tums, installera 32
 - enheten
 - 2,5 tum, ta bort 31
 - optisk diskenhet, sätta tillbaka 33
 - typer 31
 - etiketter
 - elektronisk 1
 - Microsofts äkthetsbevis 6
 - serienummer 6
 - service 6
 - äkthetsbevis 6
 - Etiketter
 - placering 6
- F**
 - fraktförberedelse 38
 - funktioner
 - tangentbord 5
 - översikt 1
- H**
 - hjälpmedel 39
 - hårddisk
 - 2,5 tum 31
 - 2,5 tum, ta bort 31
 - självkrypterande 31
 - solid state 31
 - sätta tillbaka 31
 - typer 31
 - hårddiskenhet
 - 2,5 tums, installera 32
 - hörlurar (jack för ljudutgång) 3
- I**
 - installation, ordningsföljd 7
 - installation, riktlinjer 23
 - installera
 - 2,5-tums hårddiskenhet 32
 - batteri 29
 - bildskärm 11
 - minne 28
 - optisk diskenhet 33
 - interna komponenter 27
- J**
 - jordningsmetoder 35
- K**
 - kablar 11
 - ansluta 11
 - koppla från 12
 - komponenter
 - baksida 4
 - FHD-webbkamera 3
 - framsida 1,2
 - interna 27
 - IR-webbkamera 2
 - ovansidan 2
 - sida 3
 - undersidan 4
 - Komponenter i FHD-webbkameran 3
 - Komponenter i IR-webbkameran 2
 - komponenter på baksidan 4
 - komponenter på framsidan 1,2
 - komponenter på underkanten 4
 - komponenter på överkanten 2
- koppla från
 - kablar 12
 - strömkabel 12
- L**
 - lutningsbart stativ 7
 - fästa 7
 - justering 13
 - ta bort 8
 - lås
 - skydd för bakre port 12
 - säkerhetskabel 18
- M**
 - minne
 - installera 28
 - max 27
 - platser 27
 - specifikationer 27
 - Specifikationer för SODIMMs 27
 - ta bort 28
 - montera datorn. 10
 - mus
 - synkronisera trådlös 21
 - ta ut batterier 24
- O**
 - optisk diskenhet
 - försiktighetsåtgärder 38
 - sätta tillbaka 33
- P**
 - portskydd 12
 - installera 13
 - ta bort 12
 - produktnamn och nummer, dator 6
- R**
 - rotation 14
- S**
 - serienummer 6
 - sidokomponenter 3

- skydd för bakre port 12
 - installera 13
 - ta bort 12
- SODIMM
 - identifikation 28
 - placering 28
 - specifikationer 27
- specifikationer, minne 27
- stativ
 - fästa och ta bort 7
 - justerbar höjd, fästa 9
 - justerbar höjd, ta bort 9
 - lutningsbart, fästa 7
 - lutningsbart, ta bort 8
 - placering 13
- stativ med justerbar höjd 9
 - fästa 9
 - justering 14
 - ta bort 9
- ström
 - ansluta 19
 - koppla från 12, 19
- strömkabel
 - ansluta 11
 - koppla från 12
- synkronisera trådlöst tangentbord och trådlös mus 21
- säkerhet
 - skydd för bakre port 12
 - skydd för bakre port, installera 13
 - skydd för bakre port, ta bort 12
- säkerhetskabel 18

T

- ta bort
 - 2,5-tums hårddisk 31
 - batteri 29
 - minne 28
 - optisk diskenhet 33
- tangentbord
 - funktioner 5
 - synkronisera trådlös 21
 - ta ut batterier 24

V

- varnings- och se upp!-meddelanden 23
- ventilation, riktlinjer 36
- VESA-monteringshål 10

W

- webbkamera 19
 - användning 19
 - FHD 3
 - Full High Definition 3
 - Infraröd 2
 - IR 2
 - Windows Hello 20
- Windows Hello 20

Y

- ytterligare information 23

Å

- åtkomstpanel
 - sätta tillbaka 26
 - ta bort 25

Ä

- äkthetsbevis från Microsoft, etikett 6