



Útmutató a hardver használatához

HP EliteOne 800 G4 23 hüvelykes All-in-One üzleti számítógép

© Copyright 2018 HP Development Company, L.P.

A Windows Vista a Microsoft Corporation védjegye vagy bejegyzett védjegye az Egyesült Államokban és/vagy más országokban.

Az itt közölt információk előzetes figyelmeztetés nélkül is megváltozhatnak. A HP termékeivel és szolgáltatásaival kapcsolatos kizárólagos jótállás leírása a termékekhez és szolgáltatásokhoz mellékelt kifejezett jótállási nyilatkozatokban szerepel. Az itt leírtak nem jelentenek további jótállást. A HP nem vállal felelősséget a jelen dokumentumban esetleg előforduló technikai vagy szerkesztési hibákért vagy hiányosságokért.

Ez a dokumentum védett információkat tartalmaz, és szerzői jog védi. A dokumentum semelyik része nem fénymásolható, reprodukálható vagy fordítható le másik nyelvre a HP Development Company előzetes írásos bejegyzése nélkül.




Második kiadás: 2018. június

Első kiadás: 2018. június

Dokumentum cikkszám: L19726-212

Tudnivalók a kézikönyvről

Ez az útmutató a számítógép bővítésével kapcsolatos alapvető tudnivalókat tartalmazza.

-
-  **FIGYELEM!** Az ilyen módon jelzett szöveg azt jelzi, hogy az útmutatás helytelen követése sérüléshez vagy halálhoz vezethet.
 -  **VIGYÁZAT!** Az ilyen módon jelzett szöveg azt jelzi, hogy az útmutatás helytelen követése a készülékek megromlásához vagy információvesztéshez vezethet.
 -  **MEGJEGYZÉS:** Az ilyen módon jelzett szöveg fontos kiegészítő információkat tartalmaz.
-

Tartalomjegyzék


1 Termékjellemzők	1
Áttekintés	1
HP EliteOne 800 G4 előlap részegységei	1
HP EliteOne 800 G4 Healthcare számítógép előlapjának részegységei	2
Felső részegységek	2
Infravörös (IR) webkamera (opcionális)	2
Full High Definition (FHD) webkamera (opcionális)	3
Oldalsó részegységek	3
Hátsó részegységek	4
Alsó részegységek	4
A billentyűzet jellemzői	5
Címkék	6
2 Telepítés	7
Áttekintés	7
Állvány rögzítése és eltávolítása	7
Behajtható állvány rögzítése és eltávolítása	7
Behajtható állvány rögzítése	7
Behajtható állvány eltávolítása	8
Állítható magasságú állvány felszerelése és eltávolítása	9
Az állítható magasságú állvány felszerelése	9
Az állítható magasságú állvány eltávolítása	9
Számítógép rögzítése tartószerkezetre	10
Kábelek csatlakoztatása és leválasztása	11
Kábelek csatlakoztatása	11
Kijelző csatlakoztatása	11
Kábelek leválasztása	12
A hátsó portfedél eltávolítása és felszerelése	12
A hátsó portfedél eltávolítása	12
A hátsó portfedél felszerelése	13
A számítógép elhelyezése	13
A behajtható állvány beállítása	13
Az állítható magasságú állvány beállítása	14
Biztonsági kábel beszerelése	18
Áramellátás csatlakoztatása és leválasztása	19
Áramellátás csatlakoztatása	19

Áramellátás leválasztása	19
Webkamera	19
Webkamera működtetése	19
A Windows Hello beállítása	20
Az RFID technológia használata (csak egyes termékeken)	20
Az opcionális vezeték nélküli billentyűzet és egér szinkronizálása	21
3 Hardverjavítás és -fejlesztés	23
Figyelmeztetések és biztonsági előírások	23
További információk	23
Elemek eltávolítása az opcionális vezeték nélküli billentyűzetből vagy egérből	24
A számítógép oldallapjának eltávolítása és visszahelyezése	25
A számítógép oldallapjának eltávolítása	25
A számítógép oldallapjának visszahelyezése	26
A belső részegységek helye	27
Memória eltávolítása és behelyezése	27
Memóriamodul műszaki adatai	27
Memória behelyezése a memóriamodul-nyílásokba	28
Memóriamodulok behelyezése	28
Az RTC elem cseréje	29
Mehajtók cseréje	30
A merevlemez cseréje	30
Merevlemez eltávolítása	30
2,5 hüvelykes merevlemez beszerelése	32
Az optikai lemez meghajtó cseréje	33
A függelék: Elektrosztatikus kisülés	35
Elektrosztatikus kisülés megelőzése	35
Földelési módszerek	35
B függelék: Számítógép-kezelési alapismeretek, rendszeres karbantartás és előkészítés szállításhoz	36
Számítógép-kezelési alapismeretek és rendszeres karbantartás	36
Óvintézkedések optikai lemez meghajtók használatakor	38
Előkészítés szállításhoz	38
C függelék: Kiegészítő lehetőségek	39
Támogatott kiegészítő technológiák	39
Kapcsolatfelvétel a támogatással	39
Tárgymutató	40

1 Termékjellemzők

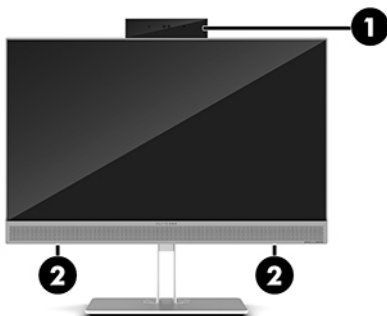
Áttekintés



 **MEGJEGYZÉS:** A termék legújabb kézikönyveit keresse a <http://www.hp.com/support> oldalon. Válassza a **Termék keresése** lehetőséget, majd kövesse a képernyőn megjelenő utasításokat.

Ez a termék elektronikus címkézést alkalmaz a hatósági jel vagy nyilatkozat jelzésére. Lásd: [Címkék 6. oldal](#) a művelet megjelenítéséhez.

HP EliteOne 800 G4 előlap részegységei



Részegység

- | | |
|---|------------------------------------|
| 1 | Webkamera |
| 2 | Hangszórók (csak egyes termékeken) |

HP EliteOne 800 G4 Healthcare számítógép előlapjának részegységei



Részegység	Részegység
1 Webkamera	3 Hangszórók (2)
2 Ujjlenyomat-olvasó (csak egyes termékeken)	4 Rádiófrekvenciás azonosító (RFID) koppintási terület és antenna*

*Ez az antenna a számítógépen belül található. Az optimális jelátvitel érdekében az antenna közvetlen környezetében ne legyenek a vételt zavaró tárgyak.

A vezeték nélküli kapcsolatra vonatkozó hatósági nyilatkozatokat tekintse meg az Ön országára vagy régiójára vonatkozó *Szabályozási, biztonsági és környezetvédelmi nyilatkozatok* részben.

Az útmutató elérése:

▲ Válassza a **Start** gombot, a **HP Súgó és támogatás**, majd a **HP dokumentáció** lehetőséget.

– vagy –

▲ Válassza a **Start** gombot, a **HP**, majd a **HP dokumentáció** lehetőséget.

Felső részegységek

Infravörös (IR) webkamera (opcionális)



Részegység	Részegység
Előlnézet	
1 Webkamera jelzőfénye	4 IR webkamera
2 A IR jelzőfénye	5 Hátsó webkamera beállítókereke
3 Full High Definition (FHD) webkamera	
Felülnézet	
6 Digitális mikrofonok	

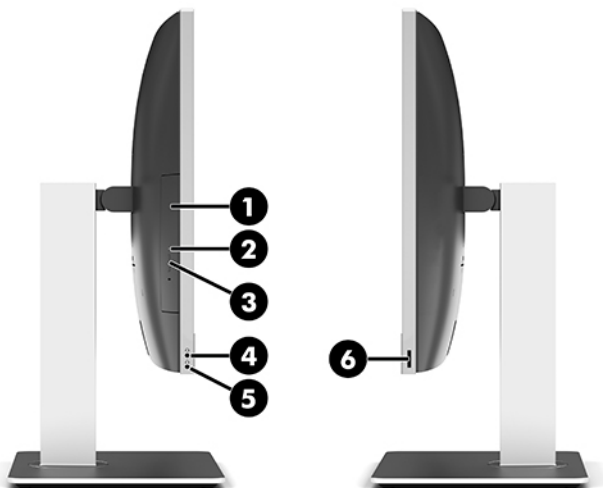
Részegység		Részegység	
Hátulnézet			
7	Webkamera jelzőfénye	8	FHD webkamera

Full High Definition (FHD) webkamera (opcionális)



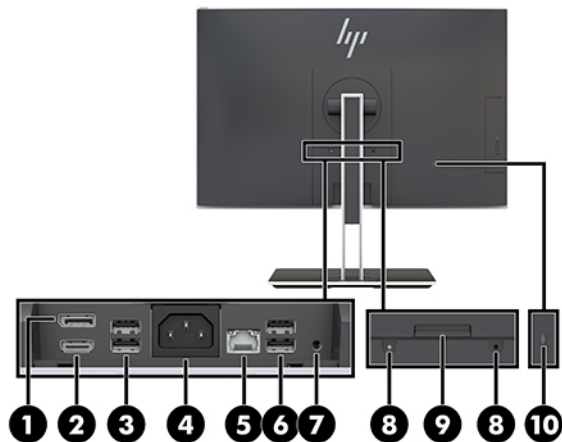
Részegység	
Előlnézet	
1	Webkamera jelzőfénye
2	FHD webkamera
Felülnézet	
3	Digitális mikrofonok

Oldalsó részegységek



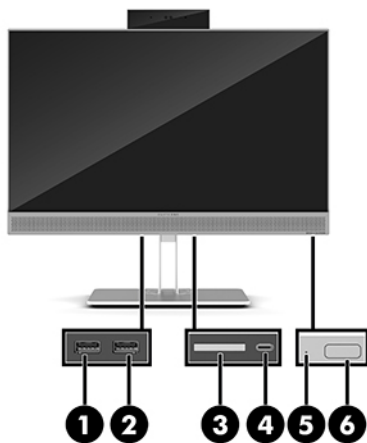
Részegység	Részegység		
1	Optikai lemezmeghajtó (opcionális)	4	Kombinált hangkimeneti (fejhallgató-) és hangbemeneti (mikrofon-) csatlakozó
2	Optikai lemezmeghajtó jelzőfénye (csak egyes termékeken)	5	Hangkimeneti (fejhallgató-) csatlakozó
3	Optikai lemezmeghajtó lemezkiadó gombja (opcionális)	6	Ujjlenyomat-olvasó (csak egyes termékeken)

Hátsó részegységek



Részegység	Részegység
1 DisplayPort	6 USB 3.1 A típusú portok (2)
2 HDMI-port	7 Sztereó hangkimeneti csatlakozó
3 USB 3.1 A típusú portok (2)	8 Biztonsági zár csavarjai
4 Tápcsatlakozó	9 Állvány kioldózárja
5 RJ-45 aljzat (hálózati aljzat)	10 Biztonsági kábel befűzőnyílása

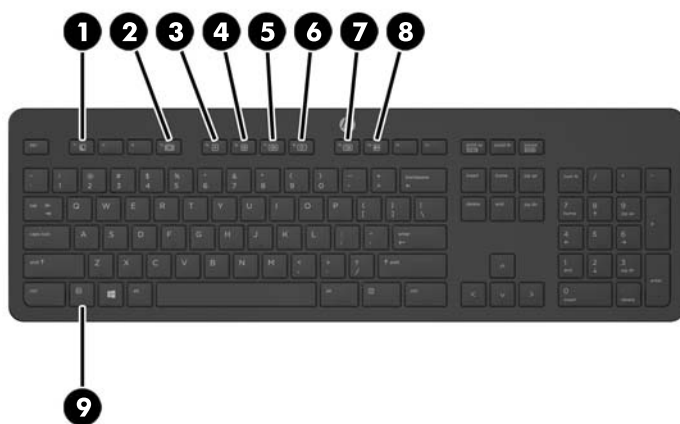
Alsó részegységek



Részegység	Részegység
1 USB 3.1 A típusú port	4 USB 3.1 C típusú port
2 USB 3.1 A típusú (töltő) port	5 Merevlemez aktivitását jelző fény
3 SD-kártyaolvasó	6 Tápkapcsoló gomb

A billentyűzet jellemzői


Előfordulhat, hogy az Ön billentyűzete és egere más.



Alkotóelem		Alkotóelem	
1	Alvó állapot	6	Hang némítása
2	Gyors visszapörgetés	7	Hangerő csökkentés
3	Lejátszás/szünet	8	Hangerő növelés
4	Leállítás	9	Funkció
5	Gyors előrepörgetés		


Címkék

A számítógépre rögzített címkék olyan információkat tartalmaznak, amelyekre a számítógép hibáinak elhárításakor, illetve külföldi utazáskor lehet szükség.

 **FONTOS:** A jelen részben bemutatott összes címke az állvány alatt vagy a számítógép aljára ragasztva található.



1. A Microsoft® eredetiséget igazoló tanúsítvány címkéje (csak egyes, Windows 8 előtti típusokon) – A Windows termékazonosító kulcsát tartalmazza. A termékazonosító kulcsra az operációs rendszer frissítések és hibáinak elhárításakor lehet szükség. Az előre telepített Windows 8 vagy Windows 8.1 operációs rendszerrel rendelkező HP platformok nem fizikai címkével, hanem elektronikusan telepített digitális termékazonosító kulccsal rendelkeznek.

 **MEGJEGYZÉS:** Ezt a digitális termékazonosító kulcsot a Microsoft operációs rendszerei automatikusan felismerik és aktiválják a Windows 8 vagy Windows 8.1 operációs rendszer HP által jóváhagyott helyreállítási módszerekkel történő újratelepítése esetén.

2. Szervizcímke – fontos információkat tartalmaz a számítógép azonosításához. Ha az ügyfélszolgálathoz fordul, valószínűleg meg kell adnia a sorozatszámot, a termékszámot vagy a típuszámot. Keresse meg ezeket a számokat, mielőtt kapcsolatba lépne az ügyfélszolgálattal.



Részegység

- | | |
|-----|-----------------------|
| (1) | Sorozatszám |
| (2) | Termékszám |
| (3) | A jótállás időtartama |

3. Sorozatszám címke.

2 Telepítés

Áttekintés

A számítógép üzembe helyezése a következő sorrendben történik:

- Rögzítsen állványt. Lásd: [Állvány rögzítése és eltávolítása 7. oldal](#).
Vagy
Rögzítse a számítógépet tartószerelvényre. Lásd: [Számítógép rögzítése tartószerkezetre 10. oldal](#).
- Csatlakoztassa a perifériák és a tápellátás kábeleit. Lásd: [Kábelek csatlakoztatása és leválasztása 11. oldal](#).
- Igény szerint csatlakoztassa a további képernyőt. Lásd: [Kijelző csatlakoztatása 11. oldal](#).
- Tegye be és rögzítse a hátsó portfedélt. Lásd: [A hátsó portfedél felszerelése 13. oldal](#).
- Válasszon ki a számítógéphez kényelmes helyzetet és látószöget. Lásd: [A számítógép elhelyezése 13. oldal](#).
- Szereljen be biztonsági kábelt a biztonság érdekében. Lásd: [Biztonsági kábel beszerelése 18. oldal](#).
- Kapcsolja be a berendezést. Lásd: [Áramellátás csatlakoztatása 19. oldal](#).
- A billentyűzet és az egér gyárilag szinkronizálva van. Ha szükség lenne rá, ismét szinkronizálhatja az egeret és a billentyűzetet, lásd: [Az opcionális vezeték nélküli billentyűzet és egér szinkronizálása 21. oldal](#).

Állvány rögzítése és eltávolítása

A számítógéphez kétféle állvány használható:

- [Behajtható állvány rögzítése és eltávolítása](#)
- [Állítható magasságú állvány felszerelése és eltávolítása](#)

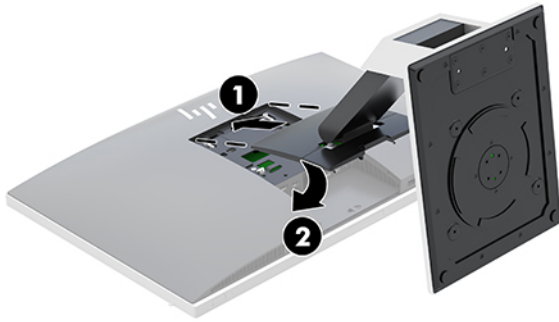
Behajtható állvány rögzítése és eltávolítása

Behajtható állvány rögzítése

Az állvány felszerelése:

1. Helyezze a számítógépet kijelzővel lefelé egy puha, lapos felületre. A HP javasolja, hogy az előlap és képernyő felületének karcoktól és egyéb sérülésektől való megvédése érdekében terítsen le egy takarót, törülközőt vagy egyéb puha ruhát.
2. Kapcsolja az állvány tetején lévő horgot a két nagy lyukba a számítógép hátuljának felső részén (1).

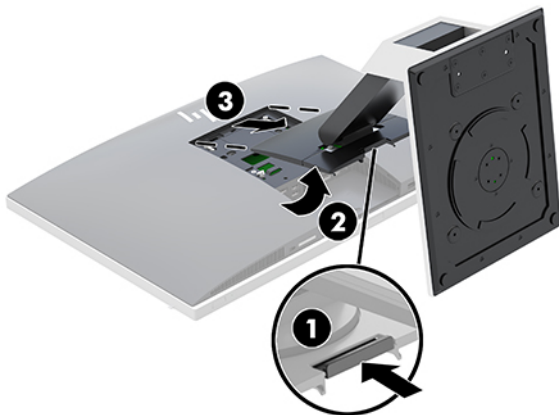
3. Engedje le az állványt a számítógépre, és nyomja le, amíg helyére nem kattan (2).



Behajtható állvány eltávolítása

Az állvány eltávolítása:

1. Távolítsa el a számítógépből minden cserélhető adathordozót (optikai lemezt, USB flash meghajtót).
2. Az operációs rendszeren keresztül kapcsolja ki teljesen a számítógépet, majd kapcsolja ki az összes külső eszközt.
3. Húzza ki a hálózati tápkábelt a hálózati aljzatból, és távolítsa el a külső eszközöket.
4. Helyezze a számítógépet kijelzővel lefelé egy puha, lapos felületre. A HP javasolja, hogy az előlap és képernyő felületének karcoktól és egyéb sérülésektől való megvédése érdekében terítsen le egy takarót, törülközőt vagy egyéb puha ruhát.
5. Távolítsa el a hátsó portfedelelet, ha az telepítve van. Útmutatásért lásd: [A hátsó portfedél eltávolítása 12. oldal.](#)
6. Nyomja meg az állvány alatt található kioldóreteszt (1).
7. Emelje az állványt felfelé (2), és húzza ki az állvány horgait a számítógépből (3).

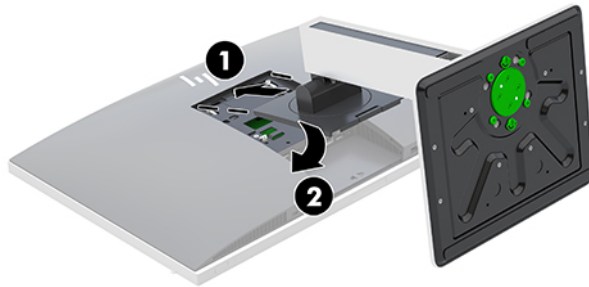


Állítható magasságú állvány felszerelése és eltávolítása

Az állítható magasságú állvány felszerelése

Az állvány felszerelése:

1. Helyezze a számítógépet kijelzővel lefelé egy puha, lapos felületre. A HP javasolja, hogy az előlap és képernyő felületének karcoktól és egyéb sérülésektől való megvédése érdekében terítsen le egy takarót, törülközőt vagy egyéb puha ruhát.
2. Kapcsolja az állvány tetején lévő horgot a két nagy lyukba a számítógép hátuljának felső részén (1).
3. Engedje le az állványt a számítógépre, és nyomja le, amíg helyére nem kattant (2).

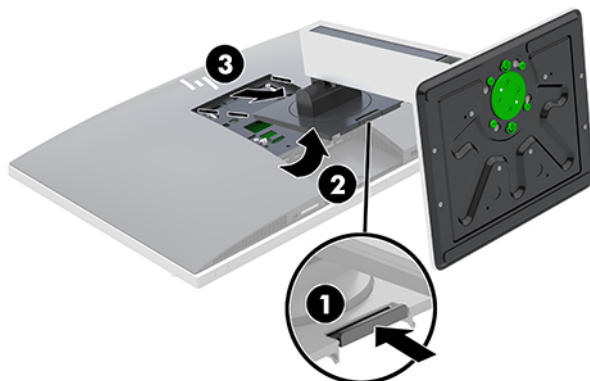


Az állítható magasságú állvány eltávolítása

Az állvány eltávolítása:


1. Távolítsa el a számítógépből minden cserélhető adathordozót (optikai lemezt, USB flash meghajtót).
2. Az operációs rendszeren keresztül kapcsolja ki teljesen a számítógépet, majd kapcsolja ki az összes külső eszközt.
3. Húzza ki a hálózati tápkábelt a hálózati aljzathoz, és távolítsa el a külső eszközöket.
4. Helyezze a számítógépet kijelzővel lefelé egy puha, lapos felületre. A HP javasolja, hogy az előlap és képernyő felületének karcoktól és egyéb sérülésektől való megvédése érdekében terítsen le egy takarót, törülközőt vagy egyéb puha ruhát.
5. Távolítsa el a hátsó portfedelelet, ha az telepítve van. Útmutatásért lásd: [A hátsó portfedél eltávolítása 12. oldal](#).
6. Nyomja meg az állvány alatt található kioldóreteszt (1).

7. Emelje az állványt felfelé (2), és húzza ki az állvány horgait a számítógépből (3).

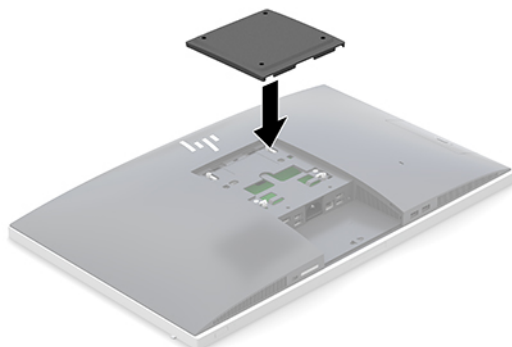


Számítógép rögzítése tartószerkezetre


A számítógépet falra, forgatható karra vagy bármilyen más tartószerkezetre is felerősítheti.

 **MEGJEGYZÉS:** Ajánlott az UL vagy a CSL listákon szereplő tartószerkezetet használni.

1. Nyomja rá a mellékelt VESA vágólapot a VESA nyílásra, amíg a helyére nem kattann.



2. Ha a számítógépet (külön kapható) lengőkarhoz szeretné rögzíteni, helyezze be a számítógéphez mellékelt négy darab 20 mm-es csavart a lengőkar lemezének furatain keresztül a számítógép rögzítőfurataiba.

 **VIGYÁZAT!** A számítógép az ipari szabvány VESA 100 mm-es illesztőfuratokat támogatja. Ahhoz, hogy egy külső szállítótól származó tartószerkezetet erősen a számítógéphez, négy darab 4 mm-es, 0,7 emelkedésű és 20 mm hosszú csavarra lesz szüksége. Ezek a csavarok a számítógéphez vannak mellékelve. Hosszabb csavarok használata nem ajánlott, mert megrongálhatják a számítógépet. Fontos ellenőrizni, hogy a gyártó tartószerkezete megfelel-e a VESA szabványnak, és a besorolása alapján képes-e megtartani a számítógép súlyát. A legjobb teljesítmény érdekében fontos, hogy a számítógéphez mellékelt táp- és egyéb kábeleket használja.

A számítógép egyéb tartószerkezetekhez való erősítéséhez és a számítógép biztonságos rögzítéséhez kövesse a tartószerkezethez mellékelt utasításokat.

Kábelek csatlakoztatása és leválasztása

Kábelek csatlakoztatása

1. Helyezze a számítógépet kijelzővel lefelé egy puha, lapos felületre. A HP javasolja, hogy az előlap és képernyő felületének karcólásoktól és egyéb sérülésektől való megvédése érdekében terítsen le egy takarót, törülközőt vagy egyéb puha ruhát.
2. Ha a hátsó portfedelet beszerelték, távolítsa el.

Lásd: [A hátsó portfedél eltávolítása 12. oldal.](#)

3. Vezesse át a táp- és az összes perifériakábelt az állványalap nyílásán.



4. Csatlakoztassa a perifériás kábeleket a megfelelő portokhoz.
 5. Helyezze vissza a hátsó portfedelet.
- Lásd: [A hátsó portfedél felszerelése 13. oldal.](#)
6. Csatlakoztassa a tápkábelt a számítógép hátoldalán lévő tápcsatlakozóhoz.

Kijelző csatlakoztatása

A számítógép hátulján található DisplayPort és HDMI csatlakozó lehetővé teszi kijelző csatlakoztatását a számítógéphez.

- Ha a számítógép Intel grafikus rendszerrel rendelkezik, előfordulhat, hogy csatlakoztathat akár két kijelzőt is az alábbi konfigurációk egyikében:
 - Két kijelző láncban csatlakoztatva a DisplayPorthoz
 - Egy kijelző a DisplayPort és egy a HDMI-porthoz csatlakoztatva
- Ha a számítógép AMD grafikus rendszerrel rendelkezik, előfordulhat, hogy csatlakoztathat akár négy kijelzőt is az alábbi konfigurációk egyikében:
 - Mind a négy kijelző láncban csatlakoztatva a DisplayPorthoz
 - Három képernyők láncban csatlakoztatva a DisplayPorthoz és egy a HDMI-porthoz

Ha DisplayPort vagy HDMI csatlakozóval rendelkező kijelzőt csatlakoztat, nincs szükség videóadapterre. Ha olyan kijelzőt csatlakoztat, amely nem rendelkezik DisplayPort vagy HDMI csatlakozással, a HP-től vásárolhat a konfigurációhoz videóadaptert.

A DisplayPort adatpercek, HDMI adapterek és videókábelek külön vásárolhatók meg. A HP a következő adaptereket kínálja:

- DisplayPort - VGA átalakító
- DisplayPort - DVI átalakító
- HDMI - VGA átalakító
- HDMI - DVI átalakító

Kijelző csatlakoztatása:

1. Kapcsolja ki a számítógépet, valamint a számítógéphez csatlakoztatott kijelzőt.
2. Távolítsa el a számítógép hátsó portfedelét.
3. Amennyiben a kijelző DisplayPort csatlakozóval rendelkezik, csatlakoztasson DisplayPort kábelt közvetlenül a számítógép hátulján található DisplayPort csatlakozó és a kijelző DisplayPort csatlakozója közé.

Amennyiben a kijelző HDMI csatlakozóval rendelkezik, csatlakoztasson HDMI kábelt közvetlenül a számítógép hátulján található HDMI csatlakozó és a kijelző HDMI csatlakozója közé.

4. Amennyiben a kijelző nem rendelkezik DisplayPort csatlakozóval, csatlakoztasson DisplayPort videóadaptert a számítógép DisplayPort csatlakozójához. Ezt követően csatlakoztasson (az alkalmazástól függően VGA vagy DVI) kábelt az adapter és a kijelző közé.

Amennyiben a kijelző nem rendelkezik HDMI csatlakozóval, csatlakoztasson HDMI videóadaptert a számítógép HDMI csatlakozójához. Ezt követően csatlakoztasson (az alkalmazástól függően VGA vagy DVI) kábelt az adapter és a kijelző közé.

5. Helyezze vissza a számítógép hátsó portfedelét.
6. Kapcsolja be a számítógépet és a kijelzőt.



MEGJEGYZÉS: A grafikus kártya szoftvere vagy a Windows képernyő-beállítások segítségével konfigurálja a kijelzőt úgy, hogy a számítógép tükrözött képét mutassa, illetve a számítógép kibővítéseként működjön.

Kábelek leválasztása

1. Előfordulhat, hogy el kell távolítani a biztonsági kábelt, amennyiben a számítógép hátulján felszerelték.
2. Helyezze a számítógépet kijelzővel lefelé egy puha, lapos felületre. A HP javasolja, hogy az előlap és képernyő felületének karcolásoktól és egyéb sérülésektől való megvédése érdekében terítsen le egy takarót, törülközőt vagy egyéb puha ruhát.
3. Ha a hátsó portfedelelet beszerelték, távolítsa el.
4. Válassza le a kábeleket a portokról.

A hátsó portfedél eltávolítása és felszerelése

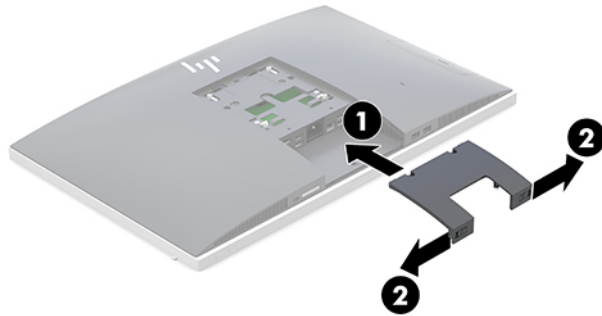
A hátsó portfedél eltávolítása

1. Helyezze a számítógépet kijelzővel lefelé egy puha, lapos felületre. A HP javasolja, hogy az előlap és képernyő felületének karcolásoktól és egyéb sérülésektől való megvédése érdekében terítsen le egy takarót, törülközőt vagy egyéb puha ruhát.
2. Ha a biztonsági zár csavarjai rögzítettek, akkor egy T15 illetéktelen hozzáférést megakadályozó torx biztonsági csavarhúzó használatával távolítsa el mindkét csavart (1).

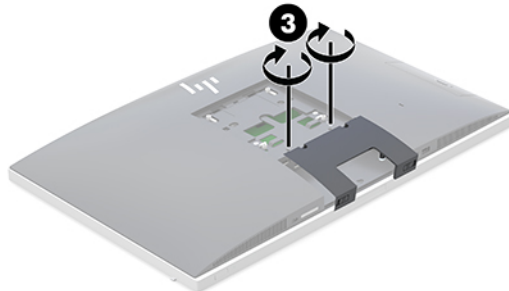
3. Csúsztassa a hátsó port fedelét rögzítő füleket egymás felé (2), hogy kioldja a port fedelét.
4. Húzza ki a portfedelet (3) lefelé, a számítógéptől távolodva.

A hátsó portfedél felszerelése

1. Győződjön meg róla, hogy minden kábelt csatlakoztatott.
2. Tartsa a portfedelet párhuzamosan a számítógépre, majd igazítsa a hátsó rekesz tetején lévő résekhez a portfedél két fülét.
3. Csúsztassa a portfedelet (1) addig, amíg a fülek helyükre nem kattannak.
4. Csúsztassa a hátsó port fedelét rögzítő füleket egymástól elfelé (2), hogy zárja a port fedelét a helyén.



5. A belső alkatrészekhez és portokhoz történő hozzáférést a hátsó portfedél rögzítésével akadályozhatja meg. T15 illetéktelen hozzáférést megakadályozó torx csavarhúzóval csavarja a két biztonsági csavart a házba (3).



A számítógép elhelyezése

A számítógép szállítható behajtható állvánnyal vagy állítható magasságú állvánnyal.

- [A behajtható állvány beállítása](#)
- [Az állítható magasságú állvány beállítása](#)

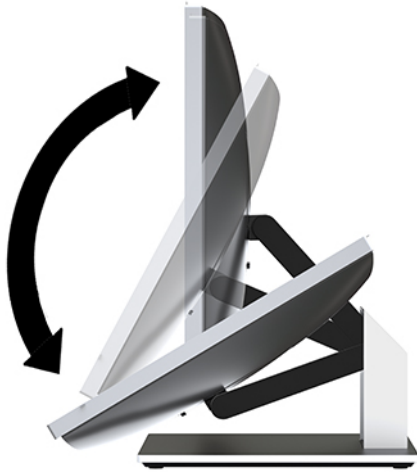
A behajtható állvány beállítása

⚠ VIGYÁZAT! Legyen óvatos a számítógép behajtásakor, ha kábelzár van beszerelve. A kábel és a zár befolyásolhatja a behajtható állvány forgását és szögét.

Az állvány lehetővé teszi, hogy a számítógépet behajtott helyzetből álló helyzetbe vigye.

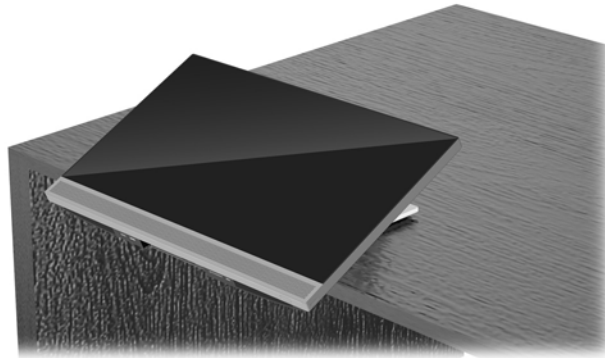
A számítógép helyzetének behajtott helyzetből álló helyzetbe való beállítása:

1. Fogja meg a számítógép tetejét és alját, majd emelje fel a számítógépet a legmagasabb pontra.
2. A számítógépet nyomja le alul, és állítsa be a megfelelő dőlésszögre.



A számítógép helyzetének álló helyzetből behajtott helyzetbe való beállítása:

1. Emelje meg a számítógép alját addig, amíg a tetejével egy szintbe nem kerül.
2. Fogja meg a számítógép tetejét és alját, és nyomja le, amíg a számítógép nem kerül a kívánt helyzetbe.



Az állítható magasságú állvány beállítása

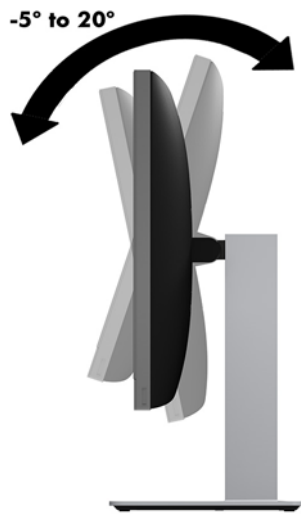
⚠ VIGYÁZAT! Legyen óvatos a számítógép behajtásakor, ha kábelzár van beszerelve. A kábel és a zár befolyásolhatja a behajtható állvány forgását és szögét.

Az állvány a következőket teszi lehetővé:

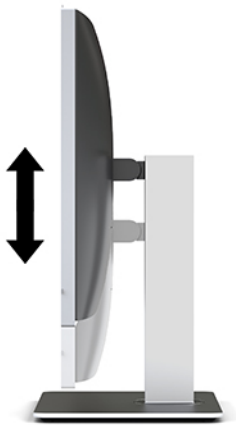
- Döntse meg a számítógépet $-5-20^\circ$ -nyira az asztaltól
- Állítsa be a számítógép magasságát 110 mm (4,3 hüvelyk) tartományon belül

- Forgassa el a számítógépet fekvő nézetről álló nézetre
- Forgatja a számítógépet akár 45°-kal az egyik oldalon


A számítógép megdöntéséhez fogja meg a számítógép tetejét és alját, és állítsa be a megfelelő dőlésszögre.



A számítógép magasságának megváltoztatásához fogja meg a számítógép mindkét oldalát, majd emelje meg vagy eressze le a megfelelő magasságra.



A számítógép behajtása:

 **FONTOS:** Álló módban a behajtás korlátozott, ha kábelzár van felszerelve.

1. Vigye az állványt az asztal széléhez.
2. Fogja meg a számítógép mindkét oldalát, és eressze le a számítógépet a kívánt helyzetbe.

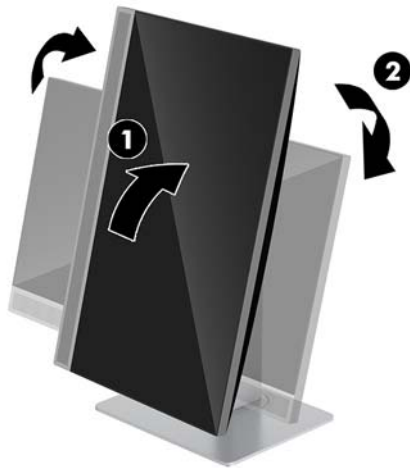
3. Fogja meg a számítógép tetejét és alját, és döntse meg a számítógépet a kívánt helyzetbe.



⚠ VIGYÁZAT! Ha a számítógép tájolását fekvő és álló között módosítja, győződjön meg róla, hogy a HP embléma a számítógép elején vagy alul, vagy a bal oldalon található.

Módosítás fekvő nézetről álló nézetre:

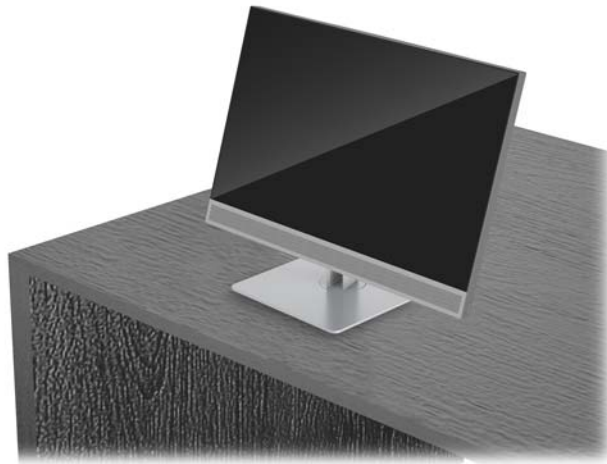
1. Emelje fel a számítógépet a legmagasabb helyzetbe, hogy szabad helyet biztosítson.
2. Fogja meg a számítógép jobb felső és bal alsó sarkait, majd emelje meg a bal alsó sarkát, amíg a számítógép álló helyzetbe nem kerül.



Módosítás állóról fekvő helyzetre:

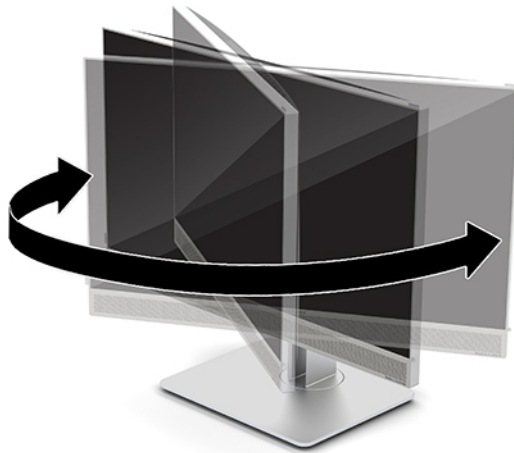
1. Emelje fel a számítógépet a legmagasabb helyzetbe, hogy szabad helyet biztosítson.

2. Fogja meg a számítógép bal felső és jobb alsó sarkait, majd emelje meg a jobb alsó sarkát, amíg a számítógép fekvő helyzetbe nem kerül.



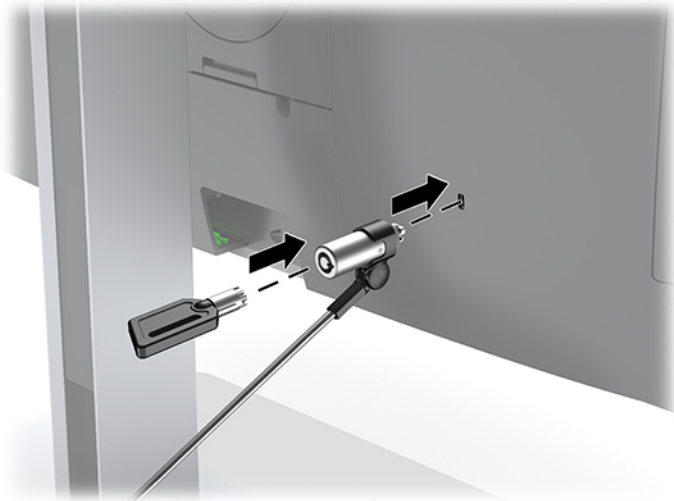
A számítógép forgatása egyik oldalról a másikra:

- ▲ Fogja meg a számítógép mindkét oldalát, és forgassa akár 45°-ig az egyik oldalról a másikra.



Biztonsági kábel beszerelése

A biztonsági kábel olyan kulcsos záróeszköz, amelyhez egy drótkábel kapcsolódik. A kábel egyik végét az asztalhoz (vagy más nem mozdítható tárgyhoz), a másik végét pedig a számítógép biztonságikábel-nyílásához kell rögzíteni. A biztonságikábel-zár kulccsal zárható.

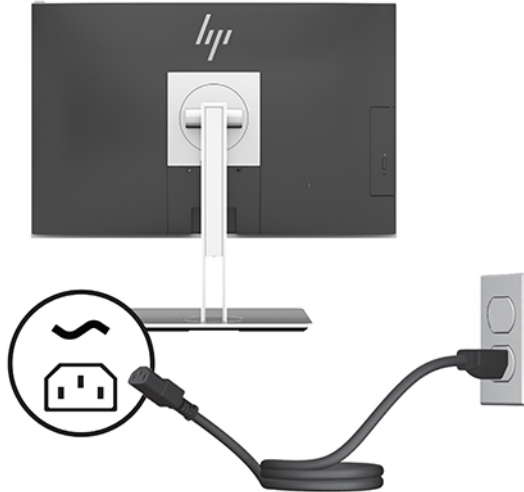


⚠ VIGYÁZAT! Legyen óvatos, amikor a számítógépet dönt, forgatja vagy a magasságát állítja, ha telepítve van a biztonsági kábel. A kábel- vagy a zár befolyásolhatja a beállítást.

Áramellátás csatlakoztatása és leválasztása

Áramellátás csatlakoztatása

1. Csatlakoztassa a hálózati tápkábelt egy hálózati aljzathoz.



2. A számítógép bekapcsolásához nyomja meg a számítógép oldalán lévő tápkapcsoló gombot.

Áramellátás leválasztása

1. Távolítson el a számítógépből minden cserélhető adathordozót (optikai lemezt, USB flash meghajtót).
2. Az operációs rendszeren keresztül kapcsolja ki teljesen a számítógépet, majd kapcsolja ki az összes külső eszközt.
3. Húzza ki a tápkábelt a hálózati aljzathoz, és távolítsa el a külső eszközöket.

Webkamera

A Skype külső forráseszközre telepített vállalati verziójával a monitoron lévő webkamerát az alábbi módokon használhatja:

- Videokonferenciák átvitele online adatfolyammal
- Azonnali üzenetek küldése és fogadása
- Értekezletek ütemezése
- Beszélgetések biztonságának fenntartása

Webkamera működtetése

- ▲ A webkamera kioldásához nyomja meg, és oldja fel.
- ▲ A webkamera lezárásához nyomja lefelé, amíg az a helyére kattán.

A Windows Hello beállítása

Ha a számítógépen Windows 10 operációs rendszer van telepítve, kövesse az alábbi lépéseket a Windows Hello arcfelismerés beállításához:

1. Válassza a **Start** gombot, a **Gépház** elemet, a **Fiókok** lehetőséget, majd válassza a **Bejelentkezési lehetőségek** elemet.
2. A **Windows Hello**, menüpontban kövesse a képernyőn megjelenő utasításokat a jelszó és a 4 számjegyű PIN-kód megadásához. Majd regisztrálja az ujjlenyomatát vagy arcaazonosítóját.

Az RFID technológia használata (csak egyes termékeken)

A számítógép támogatja a rádiófrekvenciás azonosítást (RFID), amely lehetővé teszi az információk vezeték nélküli megosztását az RFID-címke vagy -kártya és a számítógép között. Az információ úgy vihető át, ha a számítógép érintőkéiján megérinti a koppintási területet az RFID-címkével vagy -kártyájával. Egy RFID-kompatibilis egyszeri bejelentkezési szoftverrel kiegészülve az RFID lehetővé teszi, hogy a megfelelő RFID-kártyával vagy -címkével jelentkezzen be a szoftveralkalmazásba.



MEGJEGYZÉS: A számítógépen a koppintási terület pontos helyének meghatározásáért lásd: [HP EliteOne 800 G4 előlap részegységei 1. oldal](#).

- ▲ Az információ átviteléhez érintse meg az RFID koppintási területét az érintőkéiján az RFID-címkével vagy -kártyával.

Ha meg szeretne győződni arról, hogy az RFID-eszköz engedélyezve van, ellenőrizze a Computer Setup (BIOS) beállításait.

Billentyűzettel rendelkező számítógépek vagy táblagépek esetén:

1. Kapcsolja be vagy indítsa újra a számítógépet, és amikor megjelenik a HP embléma, nyomja le az **f10** billentyűt a Computer Setup segédprogram megnyitásához.
2. Válassza ki az **Advanced** (Speciális), majd a **Built-in Device Options** (Beépített eszközbeállítások) lehetőséget.
3. Győződjön meg róla, hogy az **RFID** jelölőnégyzet ki van jelölve.



MEGJEGYZÉS: Az RFID kikapcsolásához törölje a jelet a jelölőnégyzetből.

4. A módosítások mentése és kilépés a Computer Setup menüiből:

- ▲ A képernyő jobb alsó sarkában válassza a **Save** (Mentés) ikont, majd kövesse a képernyőn megjelenő utasításokat.

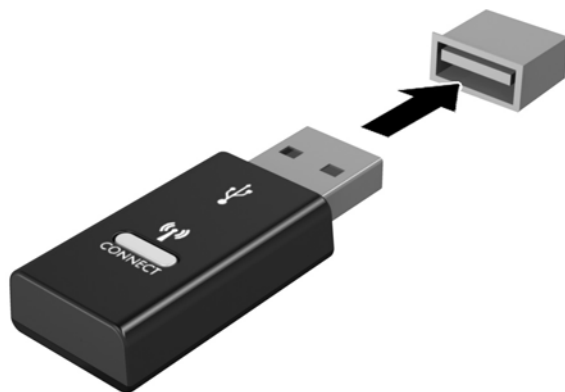
– vagy –

Válassza ki a **Main** (Főmenü), majd a **Save Changes and Exit** (Módosítások mentése és kilépés) lehetőséget, végül nyomja le az **enter** billentyűt.

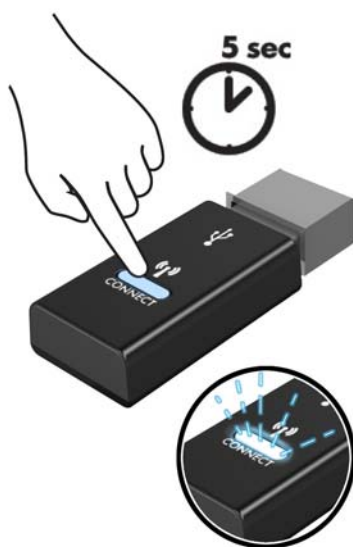
A módosítások a számítógép újraindításakor lépnek életbe.

Az opcionális vezeték nélküli billentyűzet és egér szinkronizálása

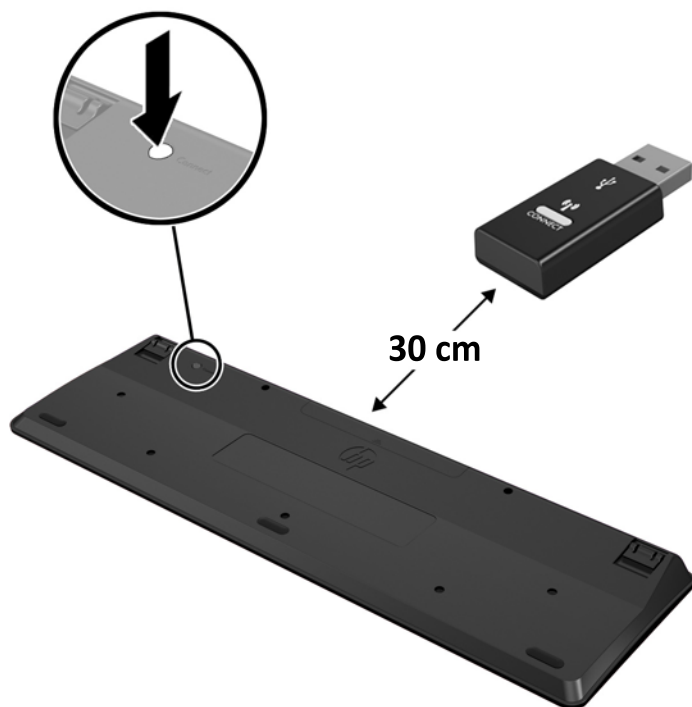
A vezeték nélküli billentyűzet és egér választható összetevők. A billentyűzet és az egér gyárilag szinkronizálva van. Ha nem működnek, távolítsa el és helyezze vissza az elemeket. Ha a billentyűzet és az egér még mindig nincs szinkronizálva, akkor kövesse a következő eljárást a párosítás manuális újraszinkronizálásához.



1.




2.



3.



4.

 **MEGJEGYZÉS:** Ha a billentyűzet és az egér még mindig nem működik, távolítsa el és helyezze vissza az elemeket. Ha a billentyűzet és az egér még mindig nincs szinkronizálva, akkor szinkronizálja ismét a billentyűzetet és az egeret.

3 Hardverjavítás és -fejlesztés

Figyelmeztetések és biztonsági előírások

A fejlesztések végrehajtása előtt mindenképpen olvassa el az összes vonatkozó útmutatást, óvintézkedést és figyelmeztetést ebben az útmutatóban.

⚠ FIGYELEM! Az elektromos áramütés, a forró felületek és a tűz által okozott sérülések veszélyének csökkentése érdekében tegye a következőket:

Húzza ki a tápkábelt a váltóáramú hálózati aljzathoz, mielőtt eltávolítja a burkolatot. Áram alatt lévő alkatrészeket tartalmaz.

Várja meg, hogy a belső alkatrészek lehűljenek, mielőtt megérinti őket.

A készülék újbóli feszültség alá helyezése előtt helyezze vissza és rögzítse a fedelet.

Ne csatlakoztasson telekommunikációs és telefonos csatlakozót a hálózati felület vezérlőjének (NIC) csatlakozójához.

Ne iktassa ki a tápkábel földelését. A földelt dugattyú fontos biztonsági szerepet tölt be.

A tápkábelt olyan földelt hálózati aljzathoz csatlakoztassa, amely mindig könnyen hozzáférhető.

Saját biztonsága érdekében ne tegyen semmit a tápkábelekre, vezetésekre. A kábeleket úgy rendezze el, hogy ne lehessen véletlenül rájuk lépni vagy beléjük botlani. Ne húzza meg a vezetéket és kábelt. A hálózati tápkábel kihúzásakor a csatlakozót fogja meg, ne a kábelt.

A súlyos sérülések kockázatának csökkentése érdekében olvassa el a *Biztonsági és kényelmi útmutató* című dokumentumot. Ez ismerteti a munkaállomás megfelelő beállítását, és irányelvekkel szolgál a testtartással és a munkavégzési szokásokkal kapcsolatban, amelyeknek köszönhetően nagyobb a kényelem, és csökkenthető az egészségügyi problémák kockázata. Itt elektronikai és mechanikai biztonsági információkat is talál. Ez az útmutató a <http://www.hp.com/ergo> webhelyen található.


⚠ VIGYÁZAT! A sztatikus elektromosság károsíthatja a számítógép és a külső eszközök elektromos alkatrészeit. A műveletek végrehajtása előtt a sztatikus elektromosság kisütése érdekében érintsen meg egy földelt fémtárgyat. A további tudnivalókat lásd: [Elektrosztatikus kisülés, 35. oldal](#).

Amikor a számítógép hálózati tápellátáshoz csatlakozik, az alaplap mindig áram alatt van. A tápkábelt ki kell húzni a konnektorból, mielőtt felnyitná a számítógépet, hogy a belső alkatrészek ne sérüljenek.

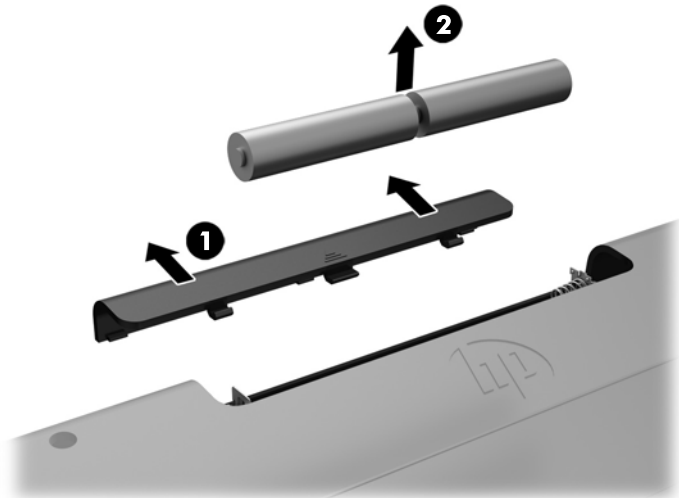
További információk

Ha többet szeretne tudni a hardverösszetevők eltávolításáról és cseréjéről, a Computer Setup segédprogramról és a hibaelhárításról, olvassa el a Karbantartási és javítási útmutatót (*Maintenance and Service Guide*, csak angolul érhető el a <http://www.hp.com> címen).

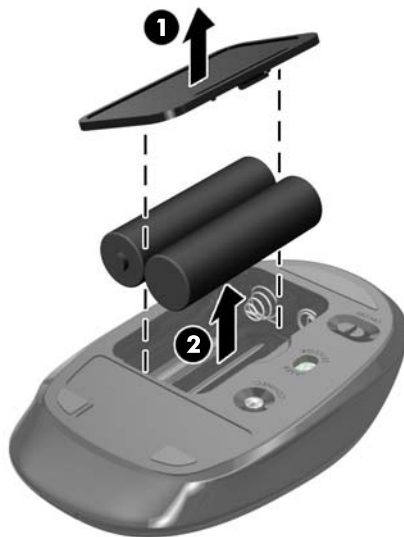
Elemek eltávolítása az opcionális vezeték nélküli billentyűzetből vagy egérből

 **MEGJEGYZÉS:** A vezeték nélküli billentyűzet és egér választható összetevők.

Az elemeknek a vezeték nélküli billentyűzetből történő eltávolításához vegye le az elemtartó rekesz fedelét a billentyűzet alján (1), és emelje ki az elemeket az elemtartó rekeszből (2).



Az elemeknek a vezeték nélküli egérből történő eltávolításához vegye le az elemtartó rekesz fedelét az egér alján (1), és emelje ki az elemeket az elemtartó rekeszből (2).



A számítógép oldallapjának eltávolítása és visszahelyezése

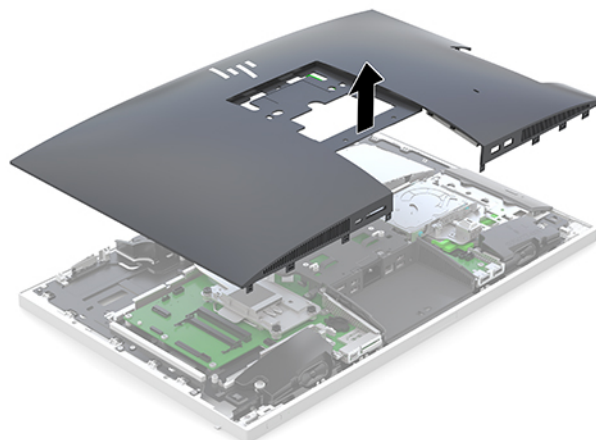
A számítógép oldallapjának eltávolítása

Az oldallapot a belső alkatrészek eléréséhez el kell távolítani.

1. Távolítsa el a számítógépből minden cserélhető adathordozót (optikai lemezt, USB flash meghajtót).
2. Kapcsolja ki teljesen a számítógépet az operációs rendszeren keresztül, majd kapcsolja ki az összes külső eszközt.
3. Húzza ki a tápkábelt a hálózati aljzatból, és távolítsa el a külső eszközöket.

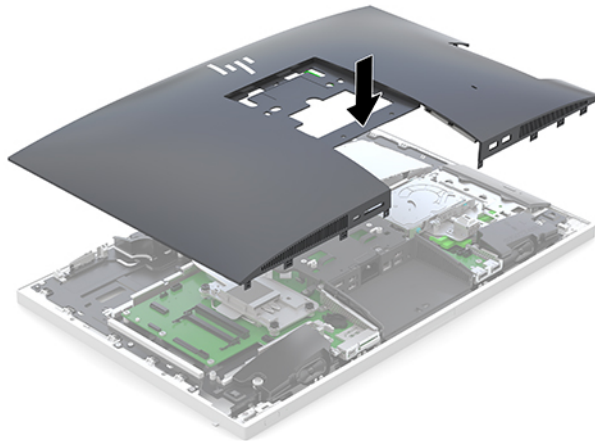
⚠ VIGYÁZAT! A memóriamodulok behelyezése vagy eltávolítása előtt mindenképpen húzza ki a tápkábelt, és várjon körülbelül 30 másodpercet, amíg az áram megszűnik. A be- vagy kikapcsolástól függetlenül az memóriamodulok mindig kapnak áramot, ha a számítógép áram alatt lévő elektromos aljzathoz csatlakozik. Ha a rendszer áram alatt van, a memóriamodulok behelyezése vagy eltávolítása helyrehozhatatlan károkat okozhat a memóriamodulokban és az alaplapon.

4. Távolítsa el vagy oldja ki a számítógép felnyitását gátló összes biztonsági eszközt.
5. Helyezze a számítógépet kijelzővel lefelé egy puha, lapos felületre. A HP javasolja, hogy az előlap és képernyő felületének karcolásoktól és egyéb sérülésektől való megvédése érdekében terítsen le egy takarót, törülközőt vagy egyéb puha ruhát.
6. Távolítsa el a hátsó portfedelelet.
Lásd: [A hátsó portfedél eltávolítása 12. oldal.](#)
7. Válassza le a számítógéphez csatlakozó kábeleket.
Lásd: [Kábelek leválasztása 12. oldal.](#)
8. Távolítsa el az állványt.
Lásd: [Állvány rögzítése és eltávolítása 7. oldal.](#)
9. Húzza felfelé az oldallap széleit, majd emelje le az oldallapot a számítógépről.



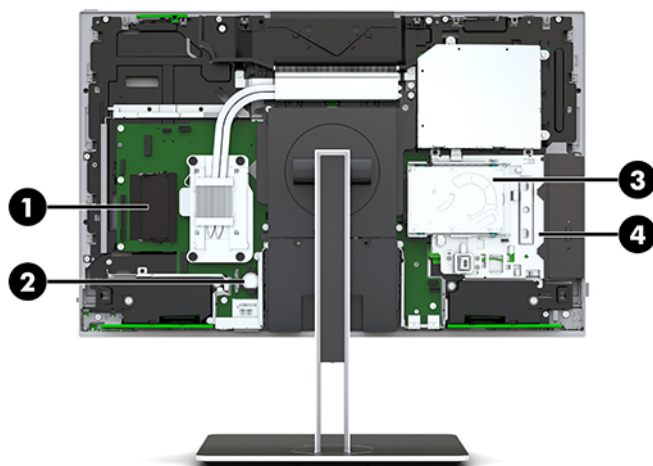
A számítógép oldallapjának visszahelyezése

1. Igazítsa az oldallap széleit a számítógéphez. Nyomja befelé a panel minden oldala körüli füleket, amíg a helyére nem kerülnek.



2. Szerelje fel újra az állványt.
Lásd: [Állvány rögzítése és eltávolítása 7. oldal.](#)
3. Csatlakoztassa újra az összes kábelt a számítógéphez.
Lásd: [Kábelek csatlakoztatása 11. oldal.](#)
4. Szerelje fel ismét a hátsó portfedelet.
Lásd: [A hátsó portfedél felszerelése 13. oldal.](#)
5. Rögzítse újra az összes biztonsági eszközt, amelyet az oldallap eltávolításakor kioldott.
6. Helyezze a számítógépet álló helyzetbe.
7. Csatlakoztassa a hálózati tápkábelt egy hálózati aljzathoz.

A belső részegységek helye



Részegység	Részegység	Részegység	Részegység
1	Memóriamodulok	3	Merevlemez
2	RTC akkumulátor	4	Optikai lemezmeghajtó (opcionális)

Memória eltávolítása és behelyezése

Az alaplap memóriefoglalataiba legfeljebb két ipari szabványnak megfelelő, kicsi, külső kettős soros memóriamodul helyezhető (SODIMM). Ezen memórianyílások közül legalább az egyikben gyárilag előre telepített memóriamodul található.

Memóriamodul műszaki adatai

A rendszer megfelelő működése érdekében a memóriamoduloknak eleget kell tenniük a következő feltételeknek:

Részegység	Műszaki jellemzők
Memóriamodulok	1,2 Voltos DDR4-SDRAM memóriamodulok
Megfelelőség	Nem pufferelt, nem-ECC DDR4-2667 MHz-nek megfelelő
Érintkezők	Ipari szabványú 260 érintkezős, mely megfelel a kötelező Joint Electronic Device Engineering Council (JEDEC) specifikációnak
Támogatás	Támogatás: CAS késleltetés DDR4 2667 MHz (15-15-15 időzítés)
Nyílások	2
Maximális memória	16 GB memória-bővítőhelyenként, összesen 32 GB
Támogatott	4 Gbit és 8 Gbit nem-ECC memóriatechnológia egy-és kétoldalas SODIMM
Megjegyzés	Ha nem támogatott SODIMM memóriát használ, a rendszer nem fog megfelelően működni. Az x8 és x16 DDR eszközökből felépített SODIMM modulok támogatottak; Az x4 SDRAM-okból felépített memóriamodulok nem támogatottak.

A HP ehhez a számítógéphez memóriabővítést kínál, és azt javasolja, hogy a megrendelők ezt vásárolják, így elkerülhetik a harmadik felek nem támogatott memóriái által okozott kompatibilitási problémákat.

Memória behelyezése a memóriamodul-nyílásokba

A rendszer a memóriamodulok behelyezésétől függően automatikusan egycsatornás, kétcsatornás vagy rugalmas módban működik. A memóriamodul-csatornák elhelyezkedését a következő táblázatban találja.

Hely	Alaplap címkéje	Csatorna
Alsó aljzat	SODIMM1	B csatorna
Felső aljzat	SODIMM3	A csatorna

A rendszer a memóriamodulok behelyezésétől függően automatikusan egycsatornás, kétcsatornás vagy rugalmas módban működik.

- A rendszer egycsatornás üzemmódban működik, ha a memóriamodul-nyílásokból csak az egyik csatorna van feltöltve.
- Amennyiben az A csatorna memóriamodul-kapacitása megegyezik a B csatorna memóriamodul-kapacitásával, a rendszer nagyobb teljesítményű, kétcsatornás üzemmódban fog működni.
- Amennyiben az A csatorna memóriamodul-kapacitása nem egyezik meg a B csatorna teljes memóriamodul-kapacitásával, a rendszer rugalmas (flex) üzemmódban fog működni. Ebben az üzemmódban a legkisebb memóriamennyiséggel rendelkező csatorna határozza meg a kétcsatornás üzemmódhoz rendelt teljes memóriamennyiséget, az ezen felüli mennyiséget pedig a rendszer az egycsatornás üzemmódhoz rendeli. Ha az egyik csatorna több memóriával rendelkezik, mint a másik, a nagyobb mennyiséget ajánlott az A csatornához rendelni.
- A maximális működési sebességet mindegyik üzemmód esetén a rendszer leglassabb memóriamodulja határozza meg.

Memóriamodulok behelyezése


Az alaplapon összesen két memórianyílás található. Memóriamodulok eltávolítása vagy beszerelése:

1. Távolítsa el az oldallapot.
Útmutatásért lásd: [A számítógép oldallapjának eltávolítása 25. oldal](#).
2. Az alaplapon a memóriamodulok megkereséséhez lásd: [A belső részegységek helye 27. oldal](#).
3. Memóriamodul eltávolításához nyomja kifelé a memóriamodul két oldalán található reteszeket (1), majd húzza ki a memóriamodult a foglalatból (2).



4. Csúsztassa az új memóriamodult a nyílásba körülbelül 30°-os szögben (1), majd nyomja le a memóriamodult (2) úgy, hogy a reteszek a helyére rögzítsék.




 **MEGJEGYZÉS:** A memóriamodulokat csak egyféle módon lehet beilleszteni. A modulon lévő bevágást igazítsa a memóriefoglalaton lévő pöcökhöz.

5. Helyezze vissza az oldallapot.
Útmutatásért lásd: [A számítógép oldallapjának visszahelyezése 26. oldal.](#)
6. Kapcsolja be a számítógépet. A számítógép bekapcsoláskor automatikusan érzékeli az újonnan behelyezett memóriamodulokat.

Az RTC elem cseréje

A számítógépben található RTC elem a valós idejű óra tápellátását biztosítja. Az elem cseréjekor a számítógépbe eredetileg behelyezett elemmel megegyező típusú elemet használjon. A számítógép 3 voltos lítium-gombelemmel kerül forgalomba.


 **FIGYELEM!** A számítógépben beépített lítium-mangándioxid elem üzemel. Helytelen kezelés esetén az elem tüzet vagy égési sérüléseket okozhat. A személyi sérülés elkerülése érdekében tartsa be a következőket:

Ne próbálja újratölteni az elemet.


Ne tegye ki 60 °C-nál (140 °F) magasabb hőmérsékletnek.

Ne szerelje szét, ne préselje össze, ne szúrja fel, ne dobja tűzbe vagy vízbe, és ne zárja rövidre az érintkezőit.

Az elem cseréjéhez csak az adott termékhez való HP cserealkatrészt használja.

 **VIGYÁZAT!** Az elem cseréje előtt feltétlenül biztonsági másolatot kell készítenie a számítógép CMOS-beállításairól. Az elem eltávolításakor vagy cseréjekor a CMOS-beállítások törlődnek.

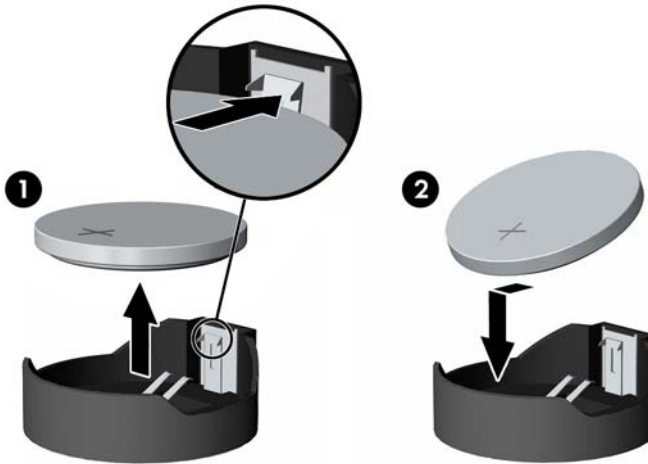
A sztatikus elektromosság károsíthatja a számítógép vagy az opcionális eszközök elektronikus alkatrészeit. A műveletek végrehajtása előtt a sztatikus elektromosság kisütése érdekében érintsen meg egy földelt fémtárgyat.

 **MEGJEGYZÉS:** A lítiumelem élettartama meghosszabbítható, ha a számítógépet feszültség alatt álló fali konnektorhoz csatlakoztatja. A lítiumelem csak akkor üzemel, ha a számítógép NINCS az elektromos hálózatra csatlakoztatva.

A HP javasolja vásárlóinak, hogy hasznosítsák újra elhasznált hardvereiket, az eredeti HP nyomtatópatronokat és az újratölthető elemeket. Az újrahasznosításról további információkat a következő webhelyen talál: <http://www.hp.com/recycle>.

Az alaplapon az elem megkereséséhez lásd: [A belső részegységek helye 27. oldal.](#)

1. Távolítsa el az oldallapot.
Útmutatásért lásd: [A számítógép oldallapjának eltávolítása 25. oldal.](#)
2. Ahhoz, hogy az elemet el tudja távolítani a tartóból, nyomja össze az elem egyik szélé fölé nyúló fémkapcsot. Amikor az elem felpattan, emelje ki (1).
3. Új elem behelyezéséhez csúsztassa az elem egyik szélét a kapocs pereme alá, pozitív pólusával felfelé. Nyomja lefelé az elem másik szélét mindaddig, amíg a kapocs rá nem pattan (2).



4. Helyezze vissza az oldallapot.
Útmutatásért lásd: [A számítógép oldallapjának visszahelyezése 26. oldal.](#)
5. Kapcsolja be a számítógépet.
6. A Computer Setup segédprogram segítségével állítsa be ismét az időt, a dátumot, a jelszavakat és a többi speciális rendszerbeállítást.

Meghajtók cseréje

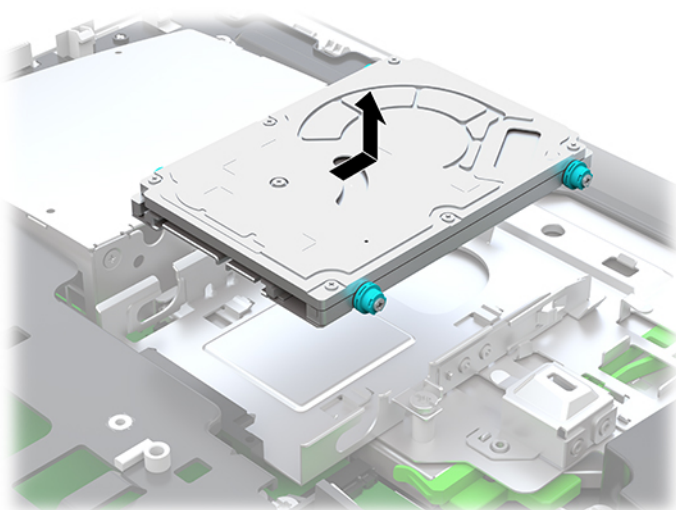
A merevlemez cseréje

A 2,5 hüvelykes elsődleges merevlemez-meghajtó telepítve van a számítógép jobb oldalán, az optikai lemezmeghajtó (ODD) tetején. Az alaplapon a merevlemez-meghajtó megkereséséhez lásd: [A belső részegységek helye 27. oldal.](#)

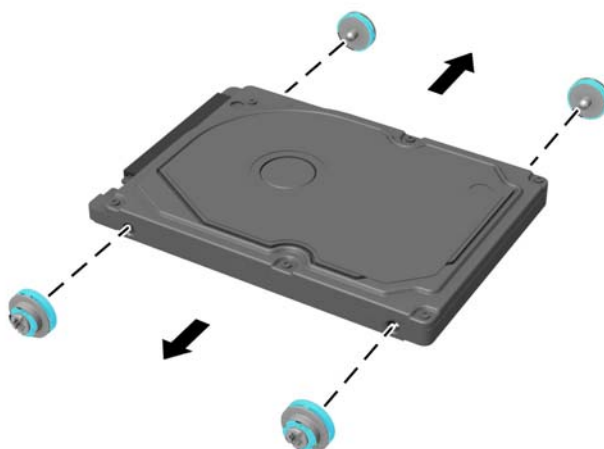
Merevlemez eltávolítása

1. Távolítsa el az oldallapot.
Útmutatásért lásd: [A számítógép oldallapjának eltávolítása 25. oldal.](#)
2. Húzza el a merevlemez meghajtó reteszét a merevlemeztől a meghajtó kioldásához (1).

3. Csúsztassa a merevlemez-meghajtót a számítógép széle felé, majd emelje ki a meghajtókeretből a meghajtót (2).



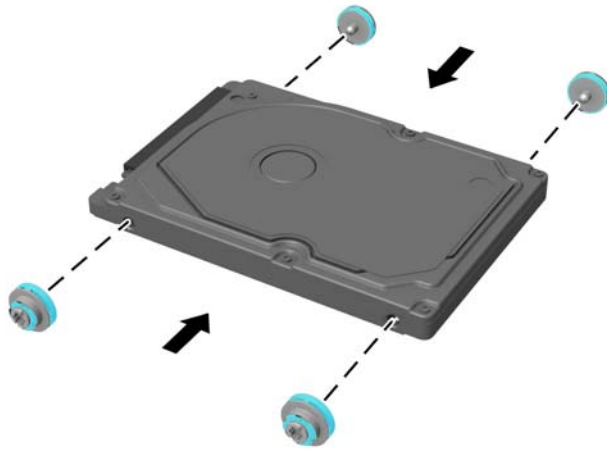
4. Távolítsa el a négy tartócsavart a 2,5 hüvelykes merevlemezről. Őrizze meg a csavarokat és a kék gumibetéteket, ezeket a cseré merevlemezhez fogja használni.



A merevlemez beszerelésére vonatkozó utasításokat itt találja: [2,5 hüvelykes merevlemez beszerelése 32. oldal.](#)

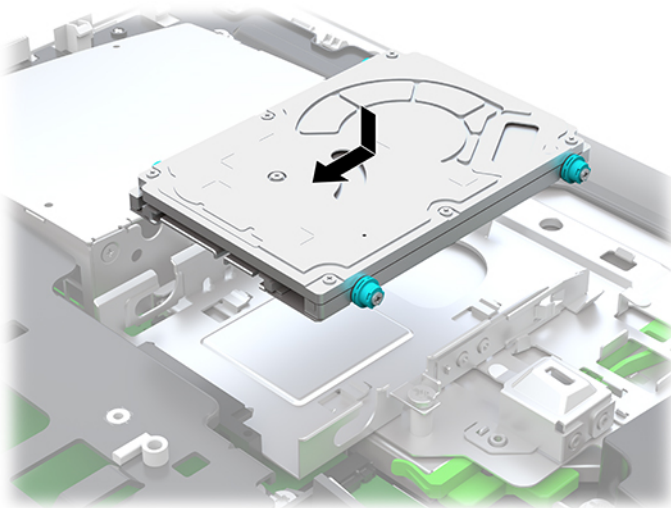
2,5 hüvelykes merevlemez beszerelése

1. Rögzítse a négy tartócsavart a gumibetétekkel az új 2,5 hüvelykes merevlemez-meghajtóra.



2. Helyezze a merevlemez-meghajtót a meghajtókeret fölé, miközben a csatlakozók a számítógép közepe felé néznek.
3. Helyezze a merevlemez a meghajtókeretbe, és csúsztassa határozottan a számítógép közepe felé, amíg a merevlemez a helyére nem kattán.

Győződjön meg arról, hogy a merevlemez-meghajtó reteszét visszatette a helyére, hogy fedje gumibetétest a merevlemez oldalán.



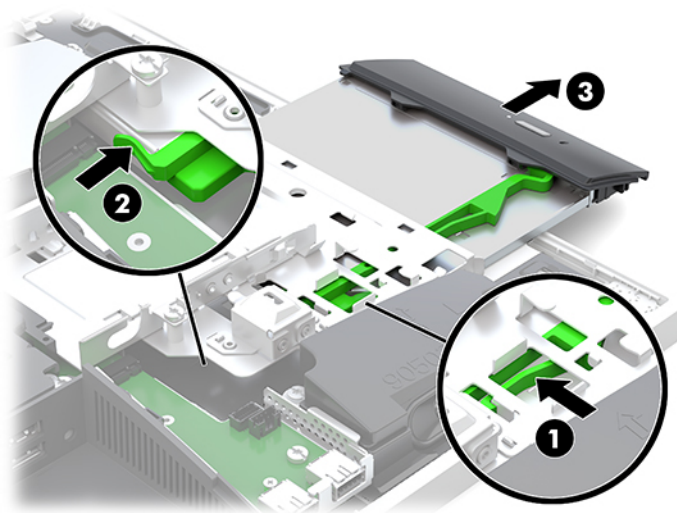
4. A szerelőpanel beszerelése.

Útmutatásért lásd: [A számítógép oldallapjának visszahelyezése 26. oldal.](#)

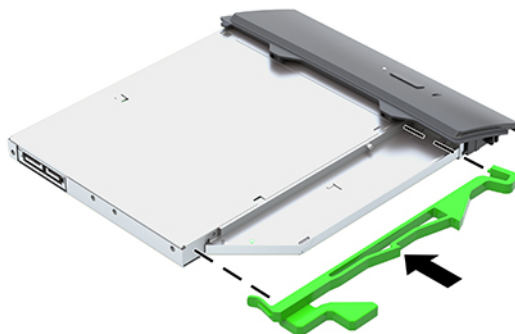
Az optikai lemez meghajtó cseréje


Az optikai meghajtó a merevlemez-meghajtó alatt a számítógép jobb oldalán található. Az alaplapon az optikai lemez meghajtó megkereséséhez lásd: [A belső részegységek helye 27. oldal](#).

1. Távolítsa el az oldallapot.
Útmutatásért lásd: [A számítógép oldallapjának eltávolítása 25. oldal](#).
2. Távolítsa el a merevlemez-meghajtót.
Útmutatásért lásd: [Merevlemez eltávolítása 30. oldal](#).
3. Tartsa lenyomva a zöld fület (1), miközben benyomja az optikai lemez meghajtó dobozának hátuljánál található zöld reteszt (2), és a meghajtót (3) csúsztassa ki a házból.



4. Húzza le a zöld reteszt az optikai lemez meghajtóról.
Tartsa a reteszt, hogy telepítse az új optikai lemez meghajtót.
5. Igazítsa a reteszen lévő három érintkezőt az új optikai meghajtón lévő lyukakhoz, majd nyomja rá erősen a reteszt az új meghajtóra.

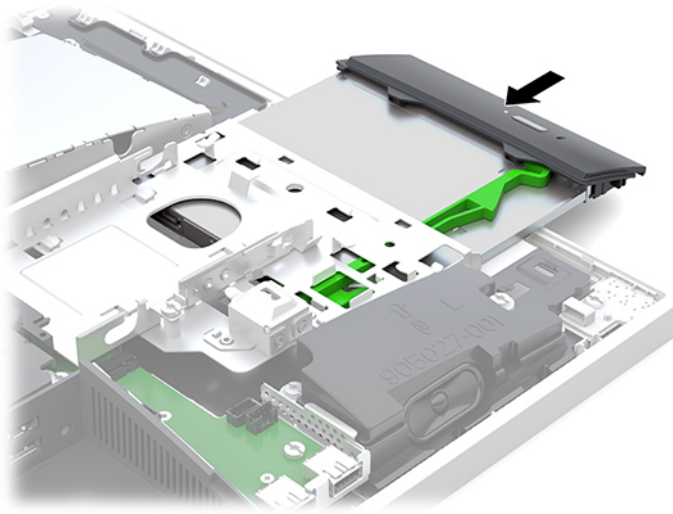


 **MEGJEGYZÉS:** A régi optikai lemez meghajtóról eltávolított reteszt kell újrahasználnia.

6. Illessze az új optikai lemez meghajtót a számítógép oldalán található nyíláshoz. Határozottan nyomja be a meghajtót, amíg a helyére nem kattant.



MEGJEGYZÉS: Az optikai lemez meghajtó csak egyféleképpen szerelhető be.



7. Cserélje ki a merevlemez.

Útmutatásért lásd: [2,5 hüvelykes merevlemez beszerelése 32. oldal.](#)

8. Helyezze vissza az oldallapot.

Útmutatásért lásd: [A számítógép oldallapjának visszahelyezése 26. oldal.](#)

A Elektrosztatikus kisülés

Az ujjakon vagy egyéb vezetőkön keresztül kisülő sztatikus elektromosság megrongálhatja az alaplapot és a sztatikus töltésre érzékeny egyéb eszközöket. Az ilyen típusú megrongálódás csökkentheti az eszköz várható élettartamát.

Elektrosztatikus kisülés megelőzése

A sztatikus elektromosságból fakadó károk megelőzéséhez ügyeljen a következőkre:

- Kerülje az eszközök kézzel való érintését és szállítását, és tartsa őket antisztatikus csomagolásban.
- A sztatikus töltésre érzékeny alkatrészeket hagyja a csomagolásukban, amíg sztatikus töltéstől mentes helyre nem ér.
- Mielőtt kivenné az alkatrészeket a csomagolásból, helyezze őket földelt felületre.
- Ne érjen hozzá a csatlakozókhoz, érintkezőkhöz és áramkörökhöz.
- Mindig gondoskodjon a megfelelő földelt állapotról, amikor sztatikus töltésre érzékeny alkatrészhez vagy szerelvényhez ér.

Földelési módszerek

Amikor sztatikus töltésre érzékeny alkatrészeket érint meg vagy szerel, alkalmazzon az alábbi módszerek közül egyet vagy többet:

- Használjon csuklópántot, amelyet egy földelt vezeték egy földelt munkaállomáshoz vagy számítógépházhoz kapcsol. A csuklópántok olyan rugalmas pántok, amelyeknél a földelt vezeték ellenállása legalább 1 megohm +/- 10 százalék. A megfelelő földeléshez a szíjat rögzítő elem érjen a bőrhöz.
- Álló munkaállomásoknál használjon sarokpántot, lábujjpántot vagy cipőpántot. Ha elektromosan vezető padlón vagy szőnyegen áll, használja a szíjat mindkét lábán.
- Használjon földelő eszközöket.
- Használjon hordozható földelő felszerelést összehajtható, a sztatikus töltést elnyelő szőnyeggel.

Ha nem rendelkezik a megfelelő földeléshez javasolt felszereléssel, lépjen kapcsolatba egy hitelesített HP forgalmazóval, viszonteladóval vagy szolgáltatóval.



MEGJEGYZÉS: Ha többet szeretne tudni a sztatikus elektromosságról, lépjen kapcsolatba egy hitelesített HP forgalmazóval, viszonteladóval vagy szolgáltatóval.

B Számítógép-kezelési alapismeretek, rendszeres karbantartás és előkészítés szállításhoz

Számítógép-kezelési alapismeretek és rendszeres karbantartás

A számítógép és a monitor üzembe helyezésénél és karbantartásánál ügyeljen a következőkre:

- A számítógépet tartsa távol a túlzott nedvességtől, a közvetlen napfénytől és a túlzott melegtől és hidegtől.
- A számítógépet szilárd és vízszintes felületen működtesse. Hagyjon legalább 10,2 cm (4 hüvelyk) térközt a számítógép és a monitor összes szellőzőnyílása körül a szükséges légmozgás érdekében.
- Soha ne akadályozza a levegő szabad áramlását a szellőzőnyílások vagy légbeömlők elzárásával. Ne helyezze a billentyűzetet lábával lefelé közvetlenül az asztali számítógép elé, mivel ez is akadályozza a levegő áramlását.
- A számítógépet soha ne használja levett oldallappal vagy bővítőhelyet takaró lemezzel.
- A számítógépeket ne helyezze egymásra vagy olyan közel egymáshoz, hogy ki legyenek téve a másiktól távozó vagy a másik által felhevített levegőnek.
- Ha a számítógépet egy külön házban kívánják működtetni, a külső házban is kell lenniük légbeömlőknek és szellőzőnyílásoknak, és az előbb felsorolt használati irányelveket továbbra is be kell tartani.
- A folyadékokat tartsa távol a számítógéptől és a billentyűzettől.
- A számítógépen lévő szellőzőnyílásokat ne takarja el semmilyen anyaggal.
- Telepítse vagy engedélyezze az operációs rendszer vagy egyéb szoftver energiagazdálkodási funkcióit, például az energiatakarékos állapotokat.
- A számítógép tisztításához, először kapcsolja ki azt.
 - Húzza ki a váltóáramú adaptert.
 - Válasszon le minden saját tápellátással rendelkező külső eszközt.
 - Bizonyos időközönként tisztítsa meg a szellőzőnyílásokat a számítógép összes szabad oldalán. A szősz, a por és az egyéb szennyeződések eltömíthetik a szellőzőnyílásokat és akadályozhatják a levegő áramlását.
 - Normál karbantartási irányelvek kiegészítéseként az egészségügyi típus tisztítása során használja a következő fertőtlenítőkendő készítmények valamelyikét a számítógép minden szabadon lévő felületének tisztításához. Kezdje a képernyővel, és a rugalmas kábelekkal fejezze be. Használat előtt hagyja, hogy a számítógép a levegőn megszáradjon. (További információkért lásd a kendők gyártójának utasításait.)



FONTOS: Ne használjon petróleum alapú tisztítószert, például benzint, hígítót vagy más illékony vegyületet a kijelző képernyőjének vagy a készülékháznak a tisztítására. Ezek az anyagok károsíthatják a kijelzőt.

Ajánlott tisztítószer

Benzil-C12-18-alkildimetil-ammónium-kloridok: <0,1%, kvaterner ammóniumvegyületek, C12-14-alkil[(etilfenil)metil]dimetil-kloridok: <0,1%

Izopropil-alkohol: 10–20%, benzil-C12-18-alkildimetil-ammónium-kloridok: <0,5%, kvaterner ammóniumvegyületek, C12-18-alkil[(etilfenil)metil]dimetil-kloridok: <0,5%

Kvaterner ammóniumvegyületek, C12-18-alkil[(etilfenil)metil]dimetil, kloridok: <0,5%, benzil-C12-18-alkildimetil-ammónium-kloridok: <0,5%

Izopropil-alkohol: 55%, alkil-dimetil-benzil-ammónium-kloridok: 0,25%, alkil (68% C12, 32% C14) dimetil etilbenzil-ammónium-klorid: 0,25%

Izopropil-alkohol: 10–20%, etilén-glikol-monobutil-éter (2-butoxi-etanol): 1–5%, diizobutil-fenoxi-etoxi-etil-dimetil-benzil-ammónium-klorid: 0,1–0,5%

Nátrium-hipoklorit 0,1–1%

Cellulóz: 10–30%, etil-alkohol: 0,1–1%

Izopropil-alkohol: 30–40%, víz 60–70%



MEGJEGYZÉS: Forduljon helyi HP területi képviselőjéhez, hogy javasoljon Ön számára kipróbált törlőkendő márkákat, melyek alkalmasak a számítógép tisztítására.


FIGYELEM!

- A nem jóváhagyott tisztítási módszerek vagy fertőtlenítőszer használata károsíthatja az eszközt.
 - Ne merítse folyadékba a billentyűzetet.
 - Mindig kövesse a tisztítószergyártó utasításait.
 - Ne használjon petróleumalapú tisztítófolyadékot, mint például acetont.
 - Ne használjon dörzsölő felületű tisztítóeszközöket vagy termékeket.
 - Az eszközt ne tegye ki 70 °C-nál magasabb hőmérsékletnek.
-

Óvintézkedések optikai lemezmeghajtók használatakor

Az optikai lemezmeghajtó működtetése vagy tisztítása során kövesse az alábbi irányelveket.

- Működés közben ne mozgassa a meghajtót. Olvasás közben a mozgatás hibás működést eredményezhet.
- A meghajtót ne tegye ki a hőmérséklet hirtelen változásainak, mivel az egység belsejében páracseppek képződhetnek. Ha a meghajtó bekapcsolt állapotában hirtelen megváltozik a hőmérséklet, várjon legalább egy órát, mielőtt lekapcsolná az áramellátást. Ha az egységet azonnal elkezd használni, az olvasás során hibák léphetnek fel.
- A meghajtót ne helyezze olyan helyre, ahol magas a páratartalom, szélsőséges a hőmérséklet, mechanikai rezgések lépnek fel vagy közvetlen napfénynek van kitéve.

 **VIGYÁZAT!** Ha bármilyen tárgy vagy folyadék kerül a meghajtóba, rögtön húzza ki a számítógépet, és ellenőriztesse egy hitelesített HP szervizben.

Előkészítés szállításhoz

Amikor előkészíti a számítógépet a szállításhoz, kövesse az alábbi javaslatokat:

1. Készítsen biztonsági másolatot a merevlemez fájljairól külső tárolóeszközre. Ügyeljen rá, hogyállítás közben a biztonsági másolatot tartalmazó adathordozók ne legyenek kitéve elektromos vagy mágneses impulzusoknak.



MEGJEGYZÉS: A merevlemez automatikusan zárolódik, amikor a rendszer áramellátását lekapcsolják.

2. Vegye ki és rakja el az összes cserélhető adathordozót.
3. Kapcsolja ki a számítógépet és a külső eszközöket.
4. Húzza ki a tápkábelt a váltóáramú hálózati aljzatból, majd a számítógépből is.
5. Szüntesse meg a rendszerösszetevők és külső eszközök áramellátását, majd húzza ki őket a számítógépből.



MEGJEGYZÉS: A számítógép szállítása előtt ellenőrizze, hogy az összes kártya megfelelően és biztonságosan van rögzítve a helyén.

6. Csomagolja a rendszer összetevőit és a külső eszközöket eredeti dobozaikba, vagy azokhoz hasonlóba, és tömje ki a dobozokat elegendő anyaggal a megfelelő védelemhez.

C Kisegítő lehetőségek

A HP olyan termékeket és szolgáltatásokat tervez, állít elő és forgalmaz, amelyeket mindenki használhat, köztük a fogyatékkal élők is – vagy önmagukban, vagy megfelelő kisegítő eszközzel.

Támogatott kisegítő technológiák

A HP termékei az operációs rendszereken működő különféle kisegítő technológiák széles választékát támogatják, és beállíthatók úgy, hogy további kisegítő technológiákkal is együttműködjenek. A kisegítő funkciókkal kapcsolatos további információkat az eszközön a Keresés funkció segítségével találhat.



MEGJEGYZÉS: Egy adott kisegítő technológiával kapcsolatos további információt az adott termék ügyfélszolgálatától kaphat.

Kapcsolatfelvétel a támogatással

Termékeink és szolgáltatásaink kisegítő lehetőségeit folyamatosan tökéletesítjük, és örömmel fogadjuk felhasználóink visszajelzéseit. Ha problémája van egy termékkel vagy szeretne beszámolni nekünk arról, hogy mely kisegítő funkciók segítettek Önnek, keressen meg bennünket a (888) 259-5707 telefonszámon hétfőtől péntekig 6 óra és 21 óra között (az Egyesült Államok MT időzónája szerint). Ha Ön siket vagy nagyothalló és TRS/VRS/WebCapTel eszközt használ, forduljon hozzánk, ha műszaki támogatást igényel vagy kisegítő lehetőségekkel kapcsolatos kérdése van – hívjon bennünket a (877) 656-7058 telefonszámon hétfőtől péntekig 6 óra és 21 óra között (az Egyesült Államok MT időzónája szerint).

Tárgymutató

- A**
állítható magasságú állvány 9
 beállítás 14
 eltávolítás 9
 felszerelés 9
állvány
 behajtható, eltávolítás 8
 behajtható, rögzítés 7
állványok
 állítható magasságú,
 eltávolítás 9
 állítható magasságú,
 felszerelés 9
 elhelyezés 13
 rögzítés és eltávolítás 7
alsó részegységek 4
áramellátás
 csatlakoztatás 19
 leválasztás 19
Az FHD webkamera részegységei 3
Az IR webkamera részegységei 2
- B**
beállítás, sorrend 7
behajtható állvány 7
 beállítás 13
 eltávolítás 8
 rögzítés 7
belső részegységek 27
beszerelés
 2,5 hüvelykes merevlemez-
 meghajtó 32
 optikai lemezmeghajtó 33
billentyűzet
 elemek eltávolítása 24
 jellemzők 5
 vezeték nélküli szinkronizálása
 21
biztonság
 hátsó portfedél 12
 hátsó portfedél, eltávolítás 12
 hátsó portfedél, telepítés 13
biztonsági kábel 18
- C**
címkék
 elektronikus 1
 eredetiséget igazoló
 tanúsítvány 6
 helye 6
Microsoft eredetiséget igazoló
 tanúsítvány 6
sorozatszám 6
szolgáltatás 6
- CS**
csatlakoztatás
 kábelek 11
 kijelző 11
 tápkábel 11
- D**
DisplayPort videóadapter,
csatlakoztatás 11
- E**
egér
 elemek eltávolítása 24
 vezeték nélküli szinkronizálása
 21
elektronikus címke 1
elektrosztatikus kisülés, károk
 megelőzése 35
elemcsere 29
előkészítés szállításhoz 38
előlap részegységei 1, 2
eltávolítás
 2,5 hüvelykes merevlemez 30
 elem 29
 memória 28
 optikai lemezmeghajtó 33
- F**
fejhallgató- (hangkimeneti) aljzat 3
felső részegységek 2
figyelmeztetések és biztonsági
 előírások 23
forgatás 14
földelési módszerek 35
- H**
hátsó portfedél 12
 eltávolítás 12
 telepítés 13
hátsó részegységek 4
- J**
jellemzők
 áttekintése 1
 billentyűzet 5
- K**
kábelek 11
 csatlakoztatás 11
 leválasztás 12
kijelző csatlakozása 11
kiszolgáló lehetőségek 39
- L**
leválasztás
 kábelek 12
 tápkábel 12
- M**
meghajtó
 2,5 hüvelyk, beszerelés 32
 2,5 hüvelyk, eltávolítás 30
 optikai lemezmeghajtó, csere
 33
 típusok 30
memória
 bővítőhelyek 27
 eltávolítás 28
 maximális 27
 műszaki jellemzők 27
 SODIMMs műszaki adatok 27
 üzembe helyezés 28
merevlemez
 2,5 hüvelyk 30
 2,5 hüvelyk, eltávolítás 30
 csere 30
 félvezető-alapú 30
 öntitkosító 30
 típusok 30

merevlemez-meghajtó
2,5 hüvelyk, beszerelés 32
Microsoft eredetiséget igazoló
tanúsítvány címkéje 6
műszaki adatok, memória 27

O

oldallap
csere 26
eltávolítás 25
oldalsó részegységek 3
optikai lemezmeghajtó
csere 33
óvintézkedések 38

P

portfedél
eltávolítás 12
telepítés 13
Portfedél 12

R

részegységek
alsó rész 4
belső 27
előlap 1, 2
felülnézet 2
FHD webkamera 3
hátsó 4
IR webkamera 2
oldalsó 3

S

SODIMM
azonosítás 28
hely 28
műszaki jellemzők 27
sorozatszám 6

SZ

számítógép-kezelési
alapismeretek 36
számítógép rögzítése 10
szellőzési alapismeretek 36

T

tápellátás
leválasztás 12
tápkábel
csatlakoztatása 11
leválasztás 12

telepítés
kijelző 11
telepítési irányelvek 23
terméknév és termékszám,
számítógép 6
további információk 23

Ü

üzembe helyezés
elem 29
memória 28

V

VESA illesztőfuratok 10
vezeték nélküli billentyűzet és egér
szinkronizálása 21

W

webkamera 19
FHD 3
Full High Definition (teljes nagy
felbontású) 3
Infravörös 2
IR 2
működtetés 19
Windows Hello 20
Windows Hello 20

Z

zár
biztonsági kábel 18
hátsó portfedél 12