



Referenční příručka k hardvéru

23-palcový HP EliteOne 800 G4 All-in-One Business PC

© Copyright 2018 HP Development Company, L.P.

Windows je ochranná známka alebo registrovaná ochranná známka spoločnosti Microsoft Corporation v Spojených štátoch a/ alebo iných krajinách.

Informácie uvedené v tomto dokumente sa môžu zmeniť bez predchádzajúceho upozornenia. Jediné záruky na produkty a služby spoločnosti HP sú uvedené vo vyhláseniach o výslovnej záruke, ktorá sa dodáva spolu s týmito produktmi a službami. Nič z uvedeného nemôže byť chápané tak, že zakladá dodatočnú záruku. Spoločnosť HP nie je zodpovedná za technické ani redakčné chyby alebo vynechania, ktoré tento dokument obsahuje.

Tento dokument obsahuje proprietárne informácie, ktoré sú chránené autorskými právami. Žiadna časť tohto dokumentu nesmie byť kopírovaná, reprodukováaná alebo prekladaná do iného jazyka bez predchádzajúceho písomného súhlasu spoločnosti HP Development.


Druhé vydanie: jún 2018


Prvé vydanie: jún 2018


Katalógové číslo dokumentu: L19726-232

0 tejto príručke

Táto príručka obsahuje základné informácie o možnostiach inovácie tohto modelu počítača.

 **VAROVANIE!** Takto vyznačený text naznačuje, že zanedbanie dodržiavania pokynov môže viesť k poškodeniu zdravia alebo smrti.

 **UPOZORNENIE:** Takto vyznačený text naznačuje, že zanedbanie dodržiavania pokynov môže viesť k poškodeniu zariadenia alebo strate informácií.

 **POZNÁMKA:** Takto vyznačený text poskytuje dôležité dodatočné informácie.

Obsah


1 Súčasti produktu	1
Prehľad	1
Súčasti na prednej strane počítača HP EliteOne 800 G4	1
Súčasti na prednej strane počítača HP EliteOne 800 G4 Healthcare	2
Súčasti na vrchnej strane	2
Infračervená (IR) webová kamera (voliteľná)	2
webová kamera Full High Definition (FHD) (voliteľná)	3
Súčasti na bočnej strane	3
Súčasti na zadnej strane	4
Súčasti na spodnej strane	4
Funkcie klávesnice	5
Štítky	6
2 Inštalácia	7
Prehľad	7
Pripojenie a odstránenie stojana	7
Pripojenie a odstránenie otočného stojana	7
Pripojenie otočného stojana	7
Odstránenie otočného stojana	8
Pripojenie a odstránenie výškovo nastaviteľného stojana	9
Pripojenie výškovo nastaviteľného stojana	9
Odstránenie výškovo nastaviteľného stojana	9
Pripojenie počítača k upínaciemu zariadeniu	10
Pripojenie a odpojenie káblov	11
Pripojenie káblov	11
Pripojenie obrazovky	11
Odpojenie káblov	12
Odstránenie a inštalácia krytu zadného portu	12
Odstránenie krytu zadného portu	12
Inštalácia krytu zadného portu	13
Umiestnenie počítača	13
Nastavenie otočného stojana	13
Nastavenie výškovo nastaviteľného stojana	14
Inštalácia bezpečnostného kábla	18
Pripojenie a odpojenie sieťového kábla	19
Pripojenie sieťového kábla	19

Odpojenie napájacieho kábla	19
Webová kamera	19
Používanie webovej kamery	19
Nastavenie funkcie Windows Hello	20
Používanie modulu RFID (len vybrané produkty)	20
Synchronizácia voliteľnej bezdrôtovej klávesnice a myši	21
3 Oprava a aktualizácia hardvéru	23
Varovania a upozornenia	23
Ďalšie informácie	23
Vybratie batérií z voliteľnej bezdrôtovej klávesnice alebo myši	24
Odobratie a nasadenie prístupového panela počítača	25
Odobratie prístupového panela počítača	25
Vrátenie prístupového panela počítača	26
Vyhľadanie interných súčastí	27
Vybratie a vloženie pamäte	27
Parametre pamäťového modulu	27
Obsadenie zásuviek na pamäťové moduly	28
Inštalácia pamäťových modulov	28
Výmena RTC batérie	29
Výmena jednotiek	30
Vloženie pevného disku	30
Vytiahnutie pevného disku	30
Inštalácia 2,5-palcového pevného disku	32
Výmena optickej diskovej jednotky	33
Príloha A Elektrostatický výboj	35
Predchádzanie poškodeniu elektrostatickým výbojom	35
Spôsoby uzemnenia	35
Príloha B Pokyny týkajúce sa prevádzky počítača, rutinná starostlivosť o počítač a jeho príprava na prepravu	36
Pokyny týkajúce sa prevádzky počítača a rutinná starostlivosť	36
Opatrenia pri práci s optickou jednotkou	38
Príprava na prepravu	38
Príloha C Zjednodušenie ovládania	39
Podporované pomocné technológie	39
Kontaktovanie podpory	39
Register	40

1 Súčasti produktu

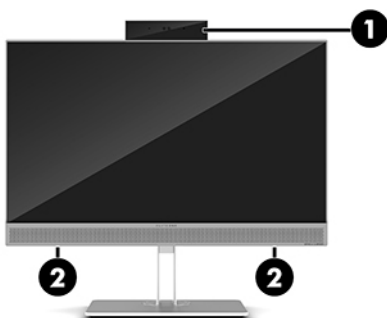
Prehľad



 **POZNÁMKA:** Najnovšie príručky k tomuto produktu nájdete na lokalite <http://www.hp.com/support>. Vyberte položku **Find your product** (Vyhľadanie produktu) a postupujte podľa pokynov na obrazovke.

Tento produkt používa elektronické štítky na označenie predpisov a vyhlásení. V časti [Štítky na strane 6](#) nájdete informácie o ich zobrazení.

Súčasti na prednej strane počítača HP EliteOne 800 G4



Súčasť

-
- | | |
|---|-------------------------------------|
| 1 | Webová kamera |
| 2 | Reproduktory (len vybrané produkty) |
-

Súčasti na prednej strane počítača HP EliteOne 800 G4 Healthcare



Súčasť	Súčasť
1 Webová kamera	3 Reprodukory (2)
2 Snímač odtlačkov prstov (len vybrané produkty)	4 Dotyková oblasť RFID (rádiofrekvenčná identifikácia) a anténa*

* Anténa nie je z vonkajšej strany počítača viditeľná. S cieľom dosiahnuť optimálne šírenie signálu sa v tesnej blízkosti antény nesmú nachádzať žiadne prekážky.

Regulačné upozornenia pre bezdrôtové zariadenia nájdete v časti dokumentu *Regulačné, bezpečnostné a environmentálne upozornenia*, ktorý sa vzťahuje na vašu krajinu či oblasť.

Prístup k tejto príručke:

▲ Vyberte tlačidlo **Štart**, položku **Pomoc a technická podpora HP** a potom položku **Dokumentácia HP**.

– alebo –

▲ Vyberte tlačidlo **Štart**, položku **HP** a potom položku **Dokumentácia HP**.

Súčasti na vrchnej strane

Infračervená (IR) webová kamera (voliteľná)



Súčasť	Súčasť
Pohľad spredu	
1 Indikátor webovej kamery	4 Infračervená webová kamera
2 Indikátor infračerveného zariadenia	5 Koliesko na nastavenie zadnej webovej kamery
3 Webová kamera Full High Definition (FHD)	
Pohľad zvrchu	
6 Digitálne mikrofóny	

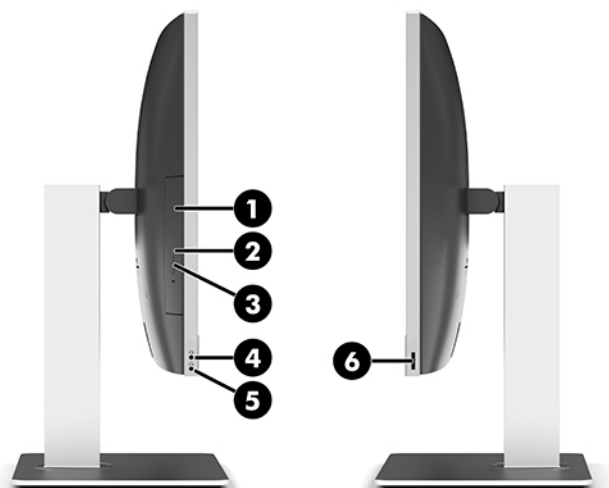
Súčasť		Súčasť	
Pohľad zozadu			
7	Indikátor webovej kamery	8	Webová kamera FHD

webová kamera Full High Definition (FHD) (voliteľná)



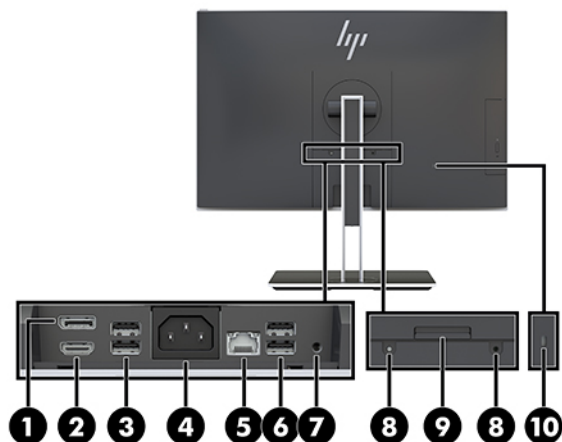
Súčasť	
Pohľad spredu	
1	Indikátor webovej kamery
2	Webová kamera FHD
Pohľad zvrchu	
3	Digitálne mikrofóny

Súčasti na bočnej strane



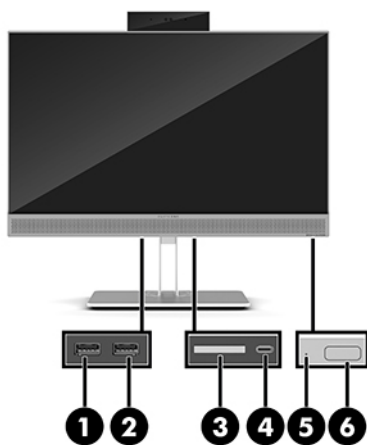
Súčasť	Súčasť		
1	Optická disková jednotka (voliteľná)	4	Kombinovaný konektor zvukového výstupu (slúchadlá)/zvukového vstupu (mikrofón)
2	Indikátor jednotky optického disku (len vybrané produkty)	5	Konektor výstupu zvuku (slúchadlá)
3	Tlačidlo na vysunutie optického disku	6	Snímač odtlačkov prstov (len vybrané produkty)

Súčasti na zadnej strane



Súčasť	Súčasť
1 DisplayPort	6 Porty USB 3.1 Type-A (2)
2 Port HDMI	7 Konektor zvukového stereo výstupu
3 Porty USB 3.1 Type-A (2)	8 Skrutky bezpečnostného zámku
4 Napájací konektor	9 Uvoľnenie stojana
5 Sieťový konektor RJ-45	10 Otvor pre bezpečnostné lanko

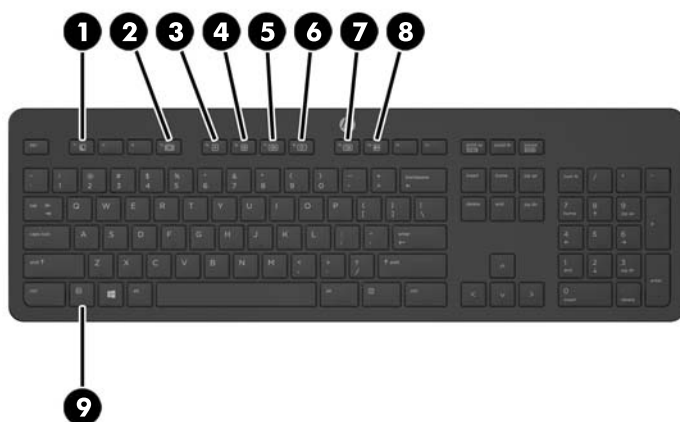
Súčasti na spodnej strane



Súčasť	Súčasť
1 Port USB 3.1 Type-A	4 Port USB 3.1 Type-C
2 Port USB 3.1 Type-A (nabíjací)	5 Indikátor aktivity pevného disku
3 Čítačka kariet SD	6 Tlačidlo napájania

Funkcie klávesnice


Klávesnica a myš sa môžu líšiť.



Súčasť	Súčasť
1 Spánok	6 Stlmiť hlasitosť
2 Rýchlo dozadu	7 Znížiť hlasitosť
3 Prehrať/pauza	8 Zvýšiť hlasitosť
4 Stop	9 Funkcia
5 Rýchlo dopredu	


Štítky

Na štítkoch prilepených na počítači sú uvedené informácie, ktoré môžete potrebovať pri riešení problémov so systémom alebo pri cestovaní s počítačom do zahraničia.

 **DÔLEŽITÉ:** Všetky štítky opísané v tejto časti budú umiestnené alebo pripevnené na spodnej strane počítača.



1. Štítok Certifikátu pravosti spoločnosti Microsoft® (len vybrané modely so starším systémom ako systém Windows 8) – obsahuje kód Product Key systému Windows. Kód Product Key môžete potrebovať pri riešení problémov s operačným systémom alebo pri jeho aktualizácii. Platformy HP s predinštalovaným systémom Windows 8 alebo Windows 8.1 nemajú fyzický štítok, ale kód Digital Product Key nainštalovaný elektronicky.

 **POZNÁMKA:** Tento kód Digital Product Key automaticky rozpoznávajú a aktivujú operačné systémy od spoločnosti Microsoft pri opätovnej inštalácii operačného systému Windows 8 alebo Windows 8.1 pomocou metód obnovenia schválených spoločnosťou HP.

2. Servisný štítok – obsahuje dôležité informácie na identifikáciu počítača. Pri kontaktovaní sa s oddelením technickej podpory sa od vás pravdepodobne bude vyžadovať sériové číslo a číslo produktu alebo modelu. Tieto čísla vyhľadajte pred kontaktovaním sa s oddelením technickej podpory.



Súčasť

- | | |
|-----|----------------|
| (1) | Sériové číslo |
| (2) | Číslo produktu |
| (3) | Záručná lehota |

3. Štítok so sériovým číslom.

2 Inštalácia

Prehľad

Počítač inštalujte v tomto poradí:

- Pripevnite stojan. Pozrite si časť [Pripojenie a odstránenie stojana na strane 7](#).
Alebo
Pripojte počítač k upínaciemu zariadeniu. Pozrite si časť [Pripojenie počítača k upínaciemu zariadeniu na strane 10](#).
- Pripojte káble pre periférne zariadenia a napájanie. Pozrite si časť [Pripojenie a odpojenie káblov na strane 11](#).
- V prípade potreby pripojte ďalšiu obrazovku. Pozrite si časť [Pripojenie obrazovky na strane 11](#).
- Nainštalujte a zaistite kryt zadného portu. Pozrite si časť [Inštalácia krytu zadného portu na strane 13](#).
- Vyberte pohodlnú polohu počítača a pozorovací uhol. Pozrite si časť [Umiestnenie počítača na strane 13](#).
- Nainštalujte v rámci zaistenia lankový bezpečnostný zámok. Pozrite si časť [Inštalácia bezpečnostného kábla na strane 18](#).
- Zapnite napájanie. Pozrite si časť [Pripojenie sieťového kábla na strane 19](#).
- Klávesnica a myš sú pri dodaní z výroby synchronizované. Ak potrebujete znova synchronizovať myš a klávesnicu, pozrite si časť [Synchronizácia voliteľnej bezdrôtovej klávesnice a myši na strane 21](#).

Pripojenie a odstránenie stojana

Pre počítač sú dostupné dva stojany.

- [Pripojenie a odstránenie otočného stojana](#)
- [Pripojenie a odstránenie výškovo nastaviteľného stojana](#)

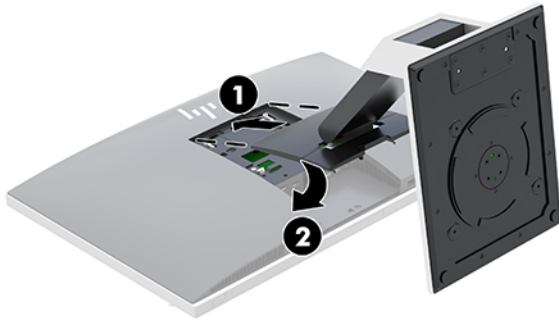
Pripojenie a odstránenie otočného stojana

Pripojenie otočného stojana

Inštalácia stojana:

1. Položte počítač obrazovkou dole na mäkký a rovný povrch. Spoločnosť HP odporúča použiť plachtu, uterák alebo inú mäkkú tkaninu, aby nedošlo k poškrabaniu alebo inému poškodeniu krytu obrazovky a obrazovky.
2. Založte dva háčiky vo vrchnej časti stojana do dvoch veľkých otvorov vo vrchnej časti zadnej strany počítača (1).

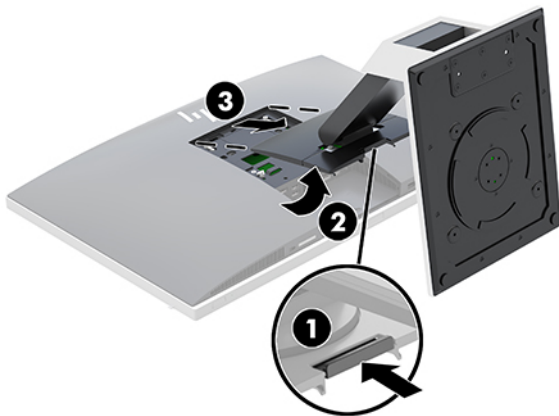
3. Priložte stojan k počítaču a zatlačte ho, kým nezacvakne na miesto (2).



Odstránenie otočného stojana

Ak chcete odstrániť stojan:

1. Vyberte z počítača všetky vymeniteľné médiá, napríklad optické disky alebo jednotky flash USB.
2. Cez operačný systém vypnite počítač a potom vypnite všetky externé zariadenia.
3. Odpojte napájací kábel od elektrickej zásuvky a odpojte všetky externé zariadenia.
4. Položte počítač obrazovkou dole na mäkký a rovný povrch. Spoločnosť HP odporúča použiť plachtu, uterák alebo inú mäkkú tkaninu, aby nedošlo k poškrabaniu alebo inému poškodeniu krytu obrazovky a obrazovky.
5. Odstráňte kryt zadného portu, ak je nainštalovaný. Pokyny nájdete v časti [Odstránenie krytu zadného portu na strane 12](#).
6. Stlačte uvoľňovaciu zarážku pod stojanom (1).
7. Zdvihnite stojan smerom nahor (2) a potom vytiahnite háčiky stojana z počítača (3).

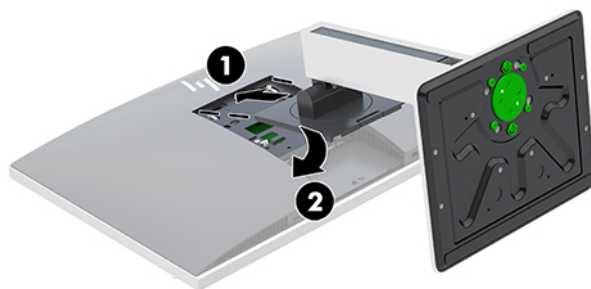


Pripojenie a odstránenie výškovo nastaviteľného stojana

Pripojenie výškovo nastaviteľného stojana

Inštalácia stojana:

1. Položte počítač obrazovkou dole na mäkký a rovný povrch. Spoločnosť HP odporúča použiť plachtu, uterák alebo inú mäkkú tkaninu, aby nedošlo k poškrabaniu alebo inému poškodeniu krytu obrazovky a obrazovky.
2. Založte dva háčiky vo vrchnej časti stojana do dvoch veľkých otvorov vo vrchnej časti zadnej strany počítača (1).
3. Priložte stojan k počítaču a zatlačte ho, kým nezacvakne na miesto (2).

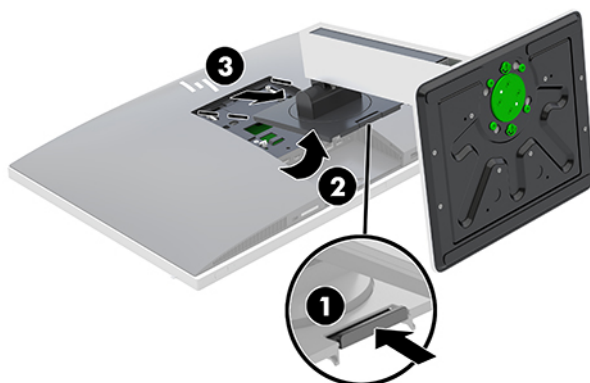


Odstránenie výškovo nastaviteľného stojana

Ak chcete odstrániť stojan:

1. Vyberte z počítača všetky vymeniteľné médiá, napríklad optické disky alebo jednotky flash USB.
2. Cez operačný systém vypnite počítač a potom vypnite všetky externé zariadenia.
3. Odpojte napájací kábel od elektrickej zásuvky a odpojte všetky externé zariadenia.
4. Položte počítač obrazovkou dole na mäkký a rovný povrch. Spoločnosť HP odporúča použiť plachtu, uterák alebo inú mäkkú tkaninu, aby nedošlo k poškrabaniu alebo inému poškodeniu krytu obrazovky a obrazovky.
5. Odstráňte kryt zadného portu, ak je nainštalovaný. Pokyny nájdete v časti [Odstránenie krytu zadného portu na strane 12](#).
6. Stlačte uvoľňovaciu zádržku pod stojanom (1).

7. Zdvihnite stojan smerom nahor (2) a potom vytiahnite háčiky stojana z počítača (3).

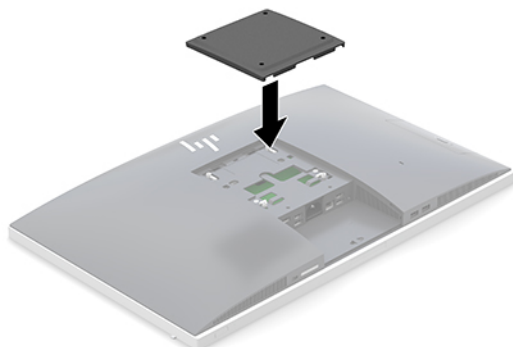


Pripojenie počítača k upínaciemu zariadeniu


Počítač môžete namontovať na stenu, výkyvné rameno alebo upínacie zariadenie.

 **POZNÁMKA:** Toto zariadenie má podporu pre držiaky nástennej montáže podľa štandardov UL alebo CSA.

1. Zatlačte priloženú montážnu platničku VESA k otvoru VESA, kým nezacvakne na miesto.



2. Ak chcete pripojiť počítač k výkyvnému ramenu (predáva sa samostatne), vložte štyri 20 mm skrutky priložené k počítaču do otvorov na platničke výkyvného ramena a montážnych otvorov na počítači.

 **UPOZORNENIE:** Tento počítač podporuje montážne otvory priemyselného štandardu VESA 100 mm. Na inštaláciu montážneho riešenia od tretej strany k počítaču sa vyžadujú štyri skrutky s priemerom 4 mm, špičkou 0,7 a 20 mm dlhé. Tieto skrutky sú dodávané s počítačom. Dlhšie skrutky sa nesmú použiť, pretože môžu poškodiť počítač. Je dôležité overiť, že montážne riešenie výrobcu je v súlade so štandardom VESA, a že má hodnotenie potrebné na udržanie hmotnosti systému. Pre čo najlepší výkon je dôležité použiť napájacie a video káble priložené k počítaču.

Pri pripnutí počítača k iným upínacím zariadeniam postupujte podľa pokynov priložených k príslušnému upínaciu zariadeniu, aby ste zaistili bezpečné uchytenie počítača.

Pripojenie a odpojenie káblov

Pripojenie káblov

1. Položte počítač obrazovkou dole na mäkký a rovný povrch. Spoločnosť HP odporúča použiť plachtu, uterák alebo inú mäkkú tkaninu, aby nedošlo k poškrabaniu alebo inému poškodeniu krytu obrazovky a obrazovky.
2. Ak je kryt zadného portu nainštalovaný, vyberte kryt.
Pozrite si časť [Odstránenie krytu zadného portu na strane 12](#).
3. Prevlečte napájací a všetky periférne káble cez otvor v základni stojana.



4. Pripojte periférne káble k príslušným portom.
5. Vráťte kryt zadného portu na svoje miesto.
Pozrite si časť [Inštalácia krytu zadného portu na strane 13](#).
6. Zapojte napájací kábel do konektora napájania na zadnej strane počítača.

Pripojenie obrazovky

Konektory DisplayPort a HDMI na zadnej strane počítača vám umožňujú pripojiť k počítaču obrazovky.

- Ak je váš počítač vybavený grafickou kartou Intel, môžete pripojiť najviac dve obrazovky v jednej z nasledujúcich konfigurácií:
 - Dve obrazovky reťazovo pripojené k portu DisplayPort
 - Jedna obrazovka pripojená k portu DisplayPort a jedna k portu HDMI
- Ak je váš počítač vybavený grafickou kartou AMD, môžete pripojiť až štyri obrazovky v jednej z nasledujúcich konfigurácií:
 - Všetky štyri obrazovky reťazovo pripojené k portu DisplayPort
 - Tri obrazovky reťazovo pripojené k portu DisplayPort a jedna pripojená k portu HDMI

Ak pridávate obrazovku s konektorom DisplayPort alebo HDMI, nie je potrebný video adaptér. Ak pridávate obrazovku, ktorá nie je vybavená konektorom DisplayPort ani konektorom HDMI, môžete si k svojej konfigurácii zakúpiť video adaptér od spoločnosti HP.

Adaptéry DisplayPort, adaptéry HDMI a video káble sa kupujú samostatne. Formát HP ponúka nasledovné funkcie:

- Adaptér z DisplayPort na VGA
- Adaptér z DisplayPort na DVI
- Adaptér z HDMI na VGA
- Adaptér z HDMI na DVI

Pripojenie obrazovky:

1. Vypnite napájanie počítača a obrazovky, ktorú sa snažíte pripojiť k počítaču.
2. Vyberte kryt zadného portu počítača.
3. Ak je vaša obrazovka vybavená konektorom DisplayPort, prepojte káblom DisplayPort priamo konektor DisplayPort na zadnej strane počítača a konektor DisplayPort na obrazovke.

Ak je vaša obrazovka vybavená konektorom HDMI, prepojte káblom HDMI priamo konektor HDMI na zadnej strane počítača a konektor HDMI na obrazovke.

4. Ak obrazovka nie je vybavená konektorom DisplayPort, pripojte video adaptér DisplayPort ku konektoru DisplayPort na počítači. Potom pripojte kábel (VGA alebo DVI, v závislosti od použitia) medzi adaptér a obrazovku.

Ak obrazovka nie je vybavená konektorom HDMI, pripojte video adaptér HDMI ku konektoru HDMI na počítači. Potom pripojte kábel (VGA alebo DVI, v závislosti od použitia) medzi adaptér a obrazovku.

5. Vráťte kryt zadného portu počítača.
6. Zapnite počítač a obrazovku.



POZNÁMKA: Pomocou softvéru grafickej karty alebo ponuky nastavení obrazovky systému Windows nakonfigurujte obrazovku ako zrkadlový obraz obrazovky počítača alebo ako rozšírenie obrazovky počítača.

Odpojenie káblov

1. Ak je lankový zámok nainštalovaný na zadnej strane počítača, je potrebné ho odpojiť.
2. Položte počítač obrazovkou dole na mäkký a rovný povrch. Spoločnosť HP odporúča použiť plachtu, uterák alebo inú mäkkú tkaninu, aby nedošlo k poškrabaniu alebo inému poškodeniu krytu obrazovky a obrazovky.
3. Ak je kryt zadného portu nainštalovaný, vyberte kryt.
4. Odpojte káble z portov.

Odstránenie a inštalácia krytu zadného portu

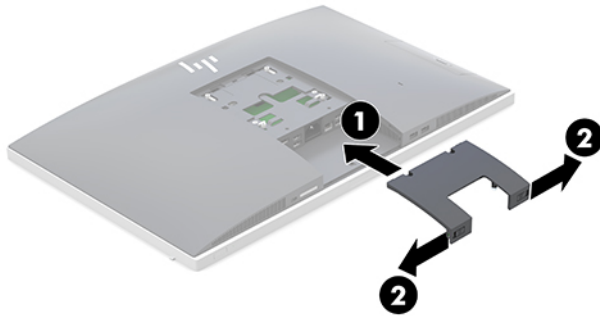
Odstránenie krytu zadného portu

1. Položte počítač obrazovkou dole na mäkký a rovný povrch. Spoločnosť HP odporúča použiť plachtu, uterák alebo inú mäkkú tkaninu, aby nedošlo k poškrabaniu alebo inému poškodeniu krytu obrazovky a obrazovky.
2. Ak sú zaistené bezpečnostné skrutky, odskrutkujte obe skrutky pomocou bezpečnostného skrutkovača Torx T15 odolného voči neoprávnenému zásahu (1).

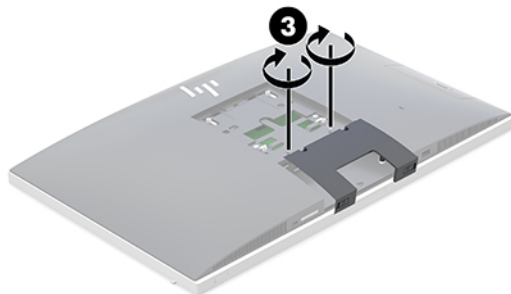
3. Posuňte upínacie úchytky krytu zadného portu k sebe (2), čím uvoľníte kryt portu.
4. Vytiahnite kryt portu (3) smerom naspodok a dajte ho dole z počítača.

Inštalácia krytu zadného portu

1. Uistite sa, že sú pripojené všetky káble.
2. Podržte kryt portu paralelne s počítačom a priložte dve západky na kryte portu k otvorom navrchu priestoru zadného portu.
3. Zasuňte kryt portu (1), kým západky nezacvaknú na miesto.
4. Posuňte upínacie úchytky krytu zadného portu od seba (2), čím zaistíte kryt portu na mieste.



5. Môžete zabrániť v prístupe k vnútorným súčastiam a portom zaistením krytu zadného portu. Použite bezpečnostný skrutkovač T15 odolný voči neoprávnenému zásahu a zaskrutkujte dve bezpečnostné skrutky do skrinky (3).



Umiestnenie počítača

Tento počítač sa môže dodávať s otočným stojanom alebo výškovo nastaviteľným stojanom.

- [Nastavenie otočného stojana](#)
- [Nastavenie výškovo nastaviteľného stojana](#)

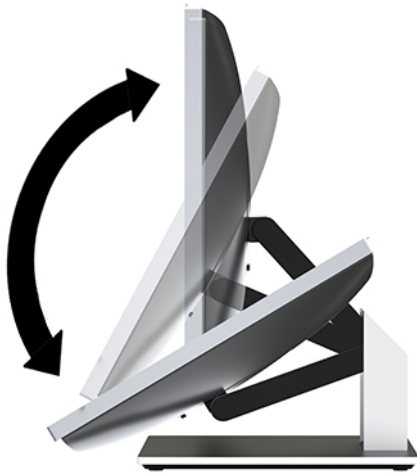
Nastavenie otočného stojana

⚠ UPOZORNENIE: Ak je nainštalovaný lankový zámok, dávajte pri otáčaní počítača pozor. Kábel alebo zámok by mohli obmedzovať otáčanie alebo uhol otáčania.

Tento stojan umožňuje umiestniť počítač z otáčavej polohy do vzpriamenej polohy.

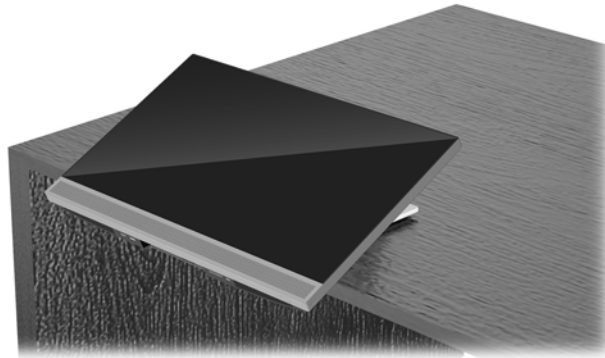
Nastavenie počítača z otáčavej polohy do vzpriamenej polohy:

1. Uchopíte vrchnú aj spodnú stranu počítača a zdvihnete počítač do najvyššieho bodu.
2. Zatláčte spodnú stranu počítača nadol a nastavte príslušný sklon.



Nastavenie počítača zo vzpriamenej polohy do otáčavej polohy:

1. Zdvihnete spodnú stranu počítača, kým nebude v úrovni vrchnej.
2. Uchopíte vrchnú aj spodnú stranu počítača a zatláčte nadol, kým nebude počítač v požadovanej polohe.



Nastavenie výškovo nastaviteľného stojana

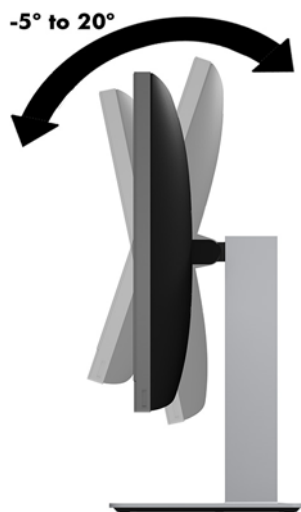
⚠ UPOZORNENIE: Ak je nainštalovaný lankový zámok, dávajte pri otáčaní alebo nakláňaní počítača pozor. Kábel alebo zámok by mohli obmedzovať otáčanie alebo uhol otáčania.

Tento stojan umožňuje:

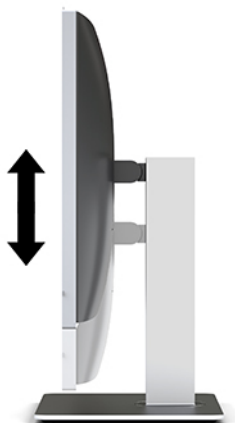
- Nakloňte počítač do polohy -5° až 20° vzhľadom k stolu
- Upravte výšku počítača v rozsahu 110 mm (4,3 palca)

- Otočenie počítača z orientácie na šírku do orientácie na výšku
- Otočenie počítača až o 45° do oboch strán

Ak chcete počítač nakloniť, uchopte vrchnú aj spodnú stranu počítača a upravte príslušný sklon.



Ak chcete zmeniť výšku počítača, uchopte obe strany počítača a zdvihnite alebo zasuňte nadol do príslušnej výšky.



Naklonenie počítača:

DÔLEŽITÉ: V režime na výšku je naklonenie obmedzené, ak je nainštalovaný lankový zámok.

1. Presuňte stojan k hrane stola.
2. Uchopte obidve strany počítača a dajte počítač dole do požadovanej polohy.

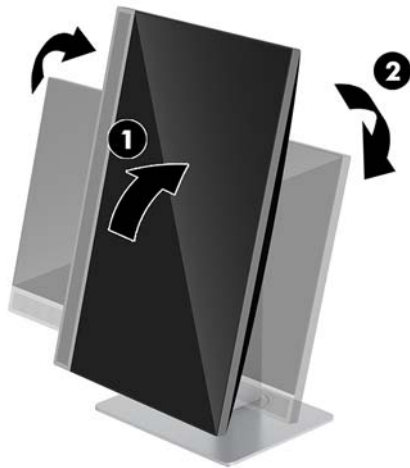
3. Uchopte vrchnú aj spodnú stranu počítača a nakloňte počítač do požadovanej polohy.



⚠ UPOZORNENIE: Pri zmene orientácie počítača medzi orientáciou na šírku a výšku zaistíte, aby bolo logo spoločnosti HP na prednej strane počítača buď na spodnej alebo na ľavej strane.

Zmena z orientácie na šírku do orientácie na výšku:

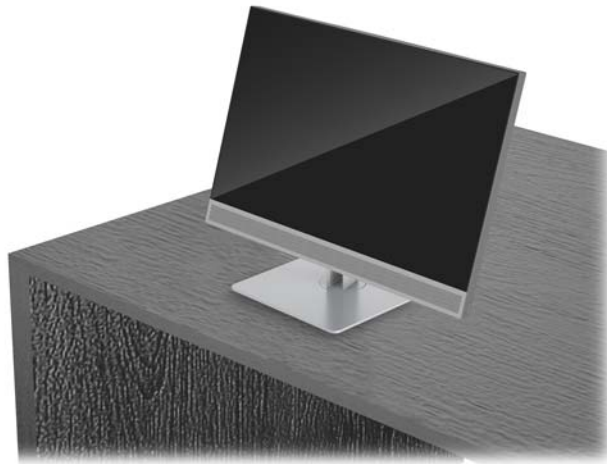
1. Nadvihnite počítač do najvyššej polohy, aby bol dostatok voľného priestoru.
2. Uchopte pravý horný roh a ľavý dolný roh počítača a nadvihnite ľavý dolný roh, kým nebude počítač v polohe na výšku.



Zmena z orientácie na výšku do orientácie na šírku:

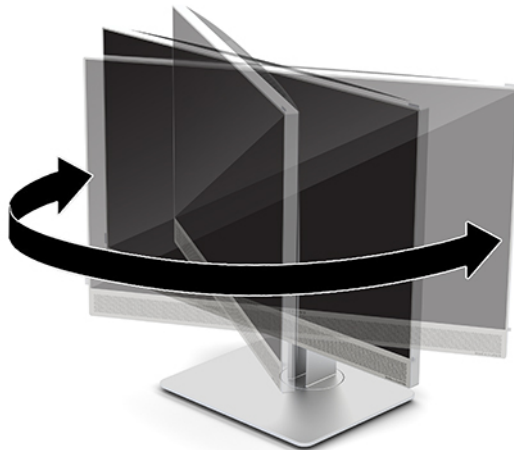
1. Nadvihnite počítač do najvyššej polohy, aby bol dostatok voľného priestoru.

2. Uchopte ľavý horný roh a pravý dolný roh počítača a nadvihnite pravý dolný roh, kým nebude počítač v polohe na šírku.



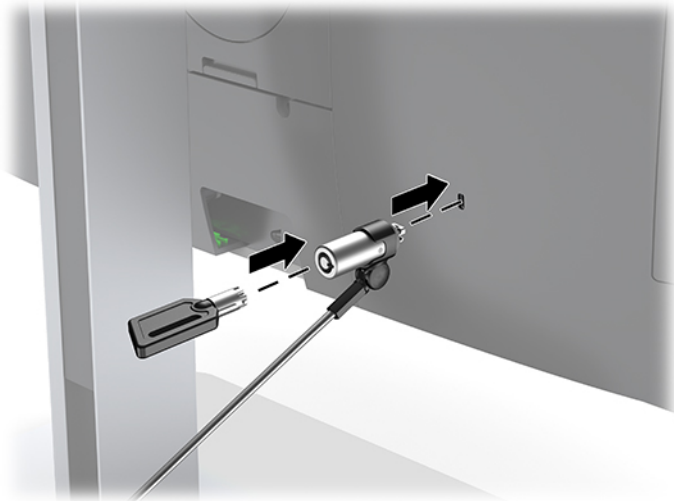
Natočenie počítača zo strany na stranu:

- ▲ Uchopte obidve strany počítača a otočte až o 45° na jednu stranu alebo na druhú stranu.



Inštalácia bezpečnostného kábla

Bezpečnostný zámok je zariadenie uzamykateľné kľúčom s pevným káblom. Jeden koniec kábla pripevníte o pracovný stôl (alebo iný stacionárny predmet) a druhý koniec kábla zasuňte do otvoru pre lankový zámok na počítači. Zaistíte lankový zámok kľúčom.

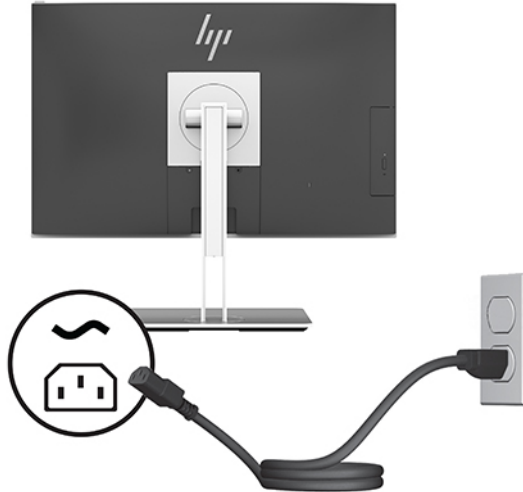


⚠ UPOZORNENIE: Dávajte pozor pri úprave sklonu, otáčania alebo výšky počítača, ak je nainštalovaný bezpečnostný lankový zámok. Kábel alebo zámok môžu ovplyvňovať nastavenie.

Pripojenie a odpojenie sieťového kábla

Pripojenie sieťového kábla

1. Napájací kábel zapojte do elektrickej zásuvky.



2. Zapnite počítač stlačením tlačidla napájania naboku počítača.

Odpojenie napájacieho kábla

1. Vyberte z počítača všetky vymeniteľné médiá, napríklad optické disky alebo jednotky flash USB.
2. Cez operačný systém vypnite počítač a potom vypnite všetky externé zariadenia.
3. Odpojte napájací kábel od elektrickej zásuvky a odpojte všetky externé zariadenia.

Webová kamera

Pomocou programu Skype for Business nainštalovanom na vašom externom zdrojovom zariadení môžete použiť webovú kameru na monitore nasledujúcimi spôsobmi:

- Vysielanie online video konferencií
- Odosielanie a prijímanie okamžitých správ
- Plánovanie schôdzok
- Zachovávanie bezpečnosti rozhovorov

Používanie webovej kamery

- ▲ Ak chcete uvoľniť webovú kameru, zatlačením nadol ju odblokujete.
- ▲ Ak chcete zavrieť webovú kameru, zatlačením nadol ju zaistíte.


Nastavenie funkcie Windows Hello

Ak je na počítači nainštalovaný operačný systém Windows 10, podľa tohto postupu nastavte rozpoznávanie tváre funkciou Windows Hello:

1. Stlačte tlačidlo **Štart** a vyberte položky **Nastavenie**, **Kontá** a **Možnosti prihlásenia**.
2. V ponuke aplikácie **Windows Hello** postupujte podľa pokynov na obrazovke a pridajte heslo aj 4-ciferný kód PIN. Potom zaregistrujte svoj odtlačok prsta alebo identifikáciu tvárou.

Používanie modulu RFID (len vybrané produkty)

Počítač podporuje rádiovú identifikáciu (RFID), ktorá umožňuje bezdrôtovo zdieľať informácie medzi štítkom alebo kartou RFID a počítačom. Informácie sa prenášajú tak, že sa štítkom alebo kartou RFID dotknete dotykovej oblasti na zariadení TouchPad počítača. Vďaka povolenému softvéru na jediné prihlásenie umožňuje RFID prihlásiť sa do softvérovej aplikácie pomocou vhodnej karty alebo štítka RFID.


 **POZNÁMKA:** Ak chcete vyhľadať dotykovú oblasť na počítači, pozrite si časť [Súčasti na prednej strane počítača HP EliteOne 800 G4 na strane 1](#).

- ▲ Ak chcete preniesť informácie, štítkom alebo kartou RFID sa dotknite dotykovej oblasti RFID na zariadení TouchPad počítača.

Ak chcete overiť, či je vaše zariadenie RFID povolené, skontrolujte nastavenia v pomôcke Computer Setup (BIOS).

Počítače alebo tablety s klávesnicou:

1. Zapnite alebo reštartujte počítač. Keď sa objaví logo spoločnosti HP, stlačením klávesu **f10** otvorte pomôcku Computer Setup.
2. Vyberte položku **Advanced** (Rozšírené) a potom položku **Built-in Device Options** (Možnosti zabudovaného zariadenia).
3. Skontrolujte, či je začiarknuté políčko pre funkciu **RFID**.

 **POZNÁMKA:** Ak chcete funkciu RFID vypnúť, zrušte začiarknutie tohto políčka.

4. Uloženie zmien a zatvorenie ponúk pomôcky Computer Setup:

- ▲ V pravom dolnom rohu obrazovky kliknite na ikonu **Save** (Uložiť) a potom postupujte podľa pokynov na obrazovke.

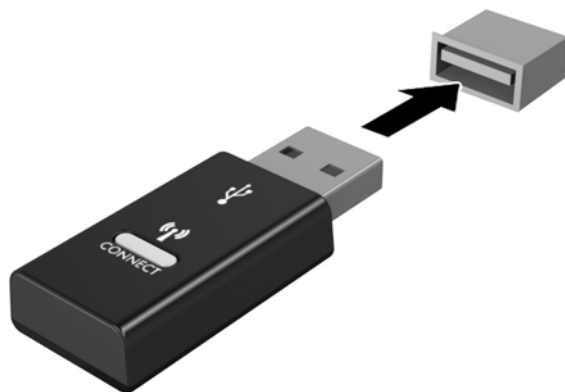
– alebo –

Vyberte položku **Main** (Hlavné) a **Save Changes and Exit** (Uložiť zmeny a skončiť) a potom stlačte kláves **enter**.

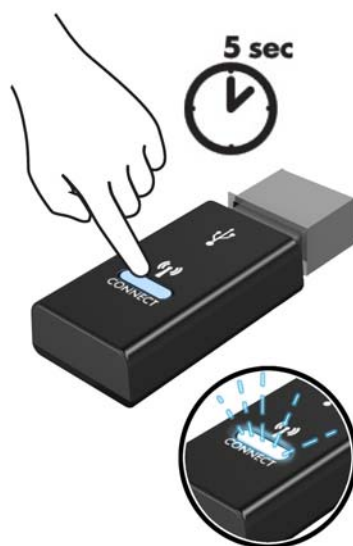
Zmeny sa prejavia po reštartovaní počítača.

Synchronizácia voliteľnej bezdrôtovej klávesnice a myši

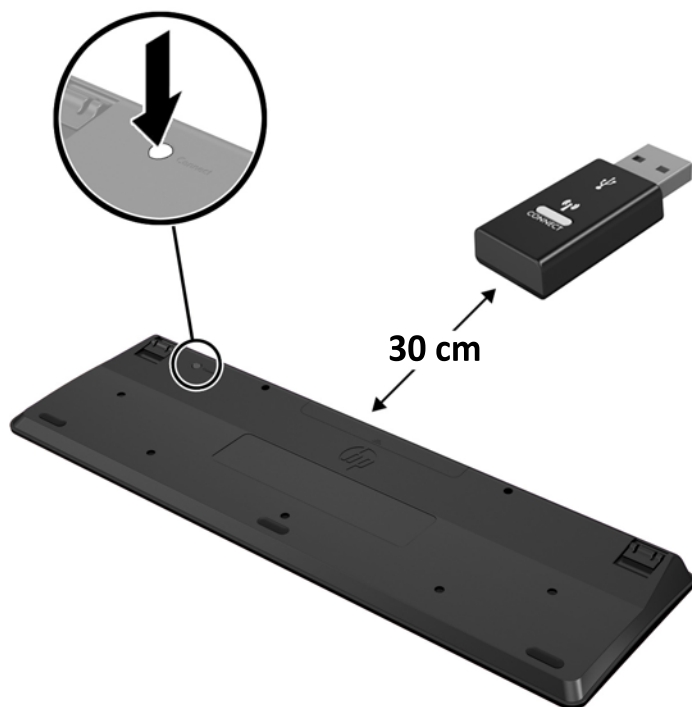
Bezdrôtová klávesnica a myš sú voliteľné komponenty. Klávesnica a myš sú pri dodaní z výroby synchronizované. Ak to nefunguje, vytiahnite a vymeňte batérie. Ak sa klávesnica a myš stále nezosynchronizujú, postupujte podľa tohto návodu a ručne znova zosynchronizujte.



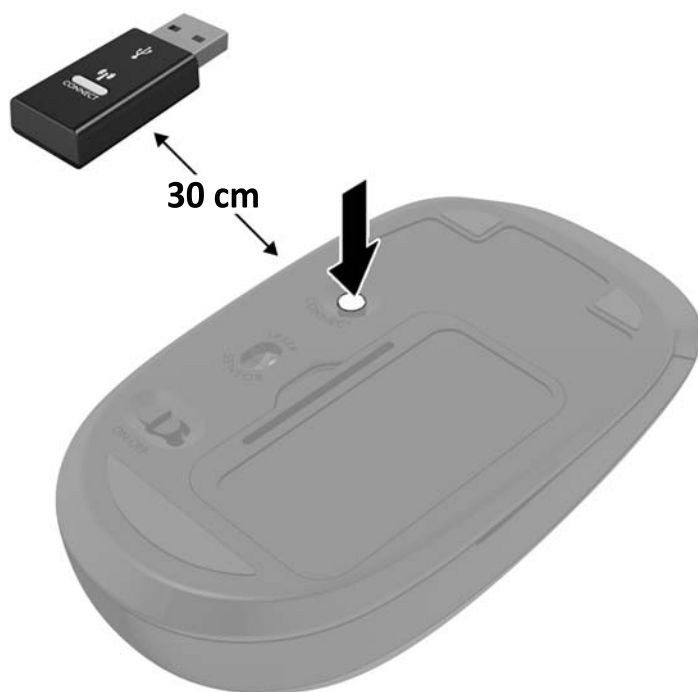
1.




2.



3.



4.

 **POZNÁMKA:** Ak klávesnica a myš stále nefungujú, potom vytiahnite a vymeňte batérie. Ak sa klávesnica a myš stále nezosynchronizujú, potom klávesnicu a myš znova zosynchronizujte.

3 Oprava a aktualizácia hardvéru

Varovania a upozornenia

Pred vykonaním inovácií si pozorne prečítajte všetky príslušné pokyny, upozornenia a výstrahy uvedené v tejto príručke.

VAROVANIE! Postup zníženia rizika poranenia zásahom elektrickým prúdom, horúcimi povrchmi alebo požiarom:

Pred odobratím krytu odpojte napájací kábel z elektrickej zásuvky. Vo vnútri sú súčasti pod elektrickým napätím.

Nechajte vnútorné systémové súčasti vychladnúť skôr, než sa ich dotknete.

Pred zapojením zariadenia do elektrickej siete, namontujte a zaistite kryt.

Nepripájajte telekomunikačné ani telefónne konektory do zásuviek radiča sieťového rozhrania (NIC).

Neodpájajte uzemňovací kolík napájacieho kábla. Uzemňovací kolík plní z pohľadu bezpečnosti veľmi dôležitú funkciu.

Zapojte napájací kábel do uzemnenej zásuvky so striedavým prúdom, ktorá je celý čas ľahko prístupná.

Pre vlastnú bezpečnosť na napájacie káble nič neukladajte. Usporiadajte ich tak, aby na ne nikto ani náhodne nestúpil alebo sa na nich nepotkol. Káble neťahajte. Pri odpájaní z elektrickej zásuvky uchopte kábel za zástrčku.

V záujme zníženia rizika vážneho poranenia si prečítajte príručku *Príručka bezpečnosti a pohodlnej obsluhy*. Opisuje správnu inštaláciu pracovnej stanice a poskytuje pokyny týkajúce sa polohy tela a pracovných návykov, ktoré zvyšujú vaše pohodlie a znižujú riziko poranenia. Obsahuje aj informácie o elektrickej a mechanickej bezpečnosti. Táto príručka je k dispozícii na webovej lokalite <http://www.hp.com/ergo>.


UPOZORNENIE: Statická elektrina môže poškodiť elektrické súčasti počítača alebo ďalšieho vybavenia. Skôr než začnete, dotknite sa uzemneného kovového predmetu, aby ste zaistili, že nebudete nabití statickou elektrinou. Ďalšie informácie nájdete v časti [Elektrostatický výboj na strane 35](#).

Ak je počítač pripojený k zdroju striedavého napätia, systémová doska je neustále pod napätím. Aby sa zabránilo poškodeniu vnútorných súčastí, pred otvorením počítača je nutné odpojiť napájací kábel od zdroja napájania.

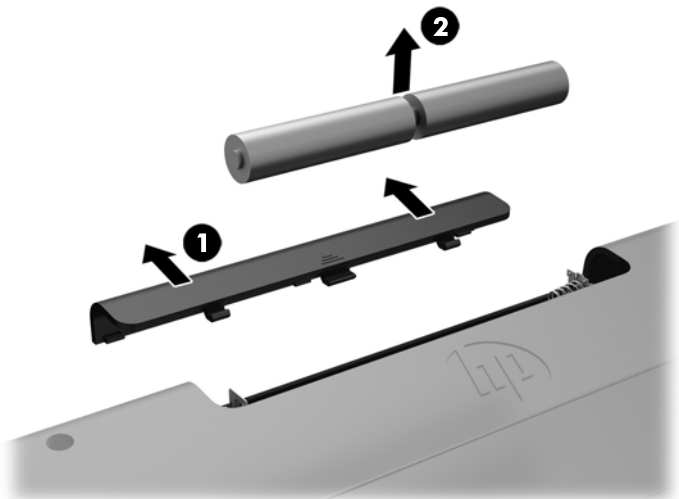
Ďalšie informácie

Ďalšie informácie o vybratí a výmene hardvérových súčastí, programe Computer Setup a riešení problémov nájdete v príručke *Maintenance and Service Guide* (Príručka údržby a opráv) (len v angličtine) určenej pre váš model počítača na webovej lokalite <http://www.hp.com>.

Vybratie batérií z voliteľnej bezdrôtovej klávesnice alebo myši

 **POZNÁMKA:** Bezdrôtová klávesnica a myš sú voliteľné komponenty.

Ak si želáte vybrať batérie z bezdrôtovej klávesnice, demontujte dvierka priestoru pre batérie v spodnej časti klávesnice (1) a vyberte batérie z priestoru pre batérie (2).



Ak si želáte vybrať batérie z bezdrôtovej myši, demontujte dvierka priestoru pre batérie v spodnej časti myši (1) a vyberte batérie z priestoru pre batérie (2).



Odobratie a nasadenie prístupového panela počítača

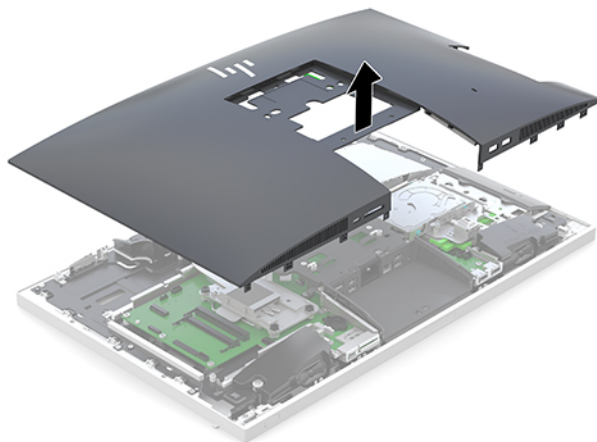
Odobratie prístupového panela počítača

Ak potrebujete prístup k vnútorným súčastiam, je potrebné odobrať prístupový panel.

1. Vyberte z počítača všetky vymeniteľné médiá, napríklad optické disky alebo jednotky flash USB.
2. Cez operačný systém vypnite počítač a potom vypnite všetky externé zariadenia.
3. Odpojte napájací kábel od elektrickej zásuvky a odpojte všetky externé zariadenia.

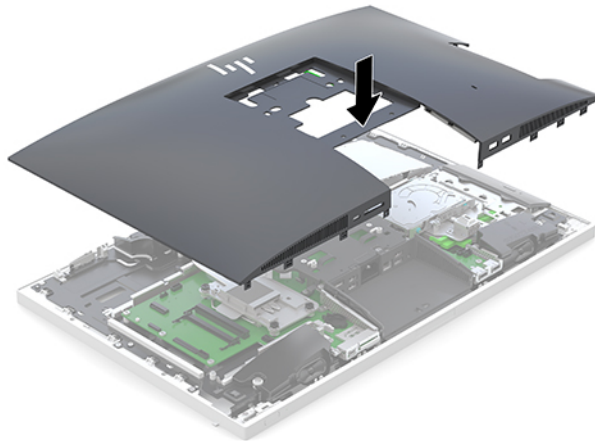
⚠ UPOZORNENIE: Pred pridávaním alebo vyberaním pamäťových modulov musíte odpojiť napájací kábel a čakať približne 30 sekúnd na stratu prúdu. Bez ohľadu na stav zapnutia sú pamäťové moduly napájané elektrickým prúdom, pokiaľ je počítač pripojený do fungujúcej elektrickej zásuvky. Pridávanie alebo odoberanie pamäťových modulov pod napätím môže spôsobiť neopraviteľné škody na pamäťových moduloch alebo systémovej doske.

4. Vyberte/uvolnite prípadné zabezpečovacie zariadenia, ktoré zabraňujú otvoreniu počítača.
5. Položte počítač obrazkou dole na mäkký a rovný povrch. Spoločnosť HP odporúča použiť plachtu, uterák alebo inú mäkkú tkaninu, aby nedošlo k poškrabaniu alebo inému poškodeniu krytu obrazovky a obrazovky.
6. Odstráňte kryt zadného portu.
Pozrite si časť [Odstránenie krytu zadného portu na strane 12](#).
7. Odpojte káble pripojené k počítaču.
Pozrite si časť [Odpojenie káblov na strane 12](#).
8. Odstráňte stojan.
Pozrite si časť [Pripojenie a odstránenie stojana na strane 7](#).
9. Potiahnite nahor hrany prístupového panela a potom zodvihnutím vyberte prístupový panel z počítača.



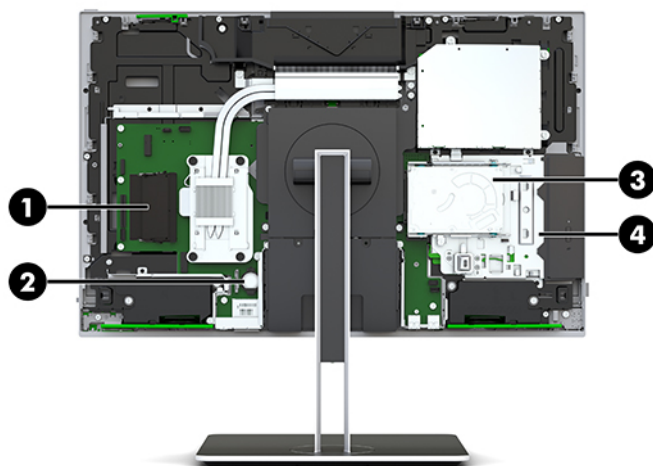
Vrátenie prístupového panela počítača

1. Zarovnajte hrany prístupového panela podľa počítača. Zatlačte úchytky po všetkých stranách panela, kým nezacvakne na mieste.



2. Znova nainštalujte stojan.
Pozrite si časť [Pripojenie a odstránenie stojana na strane 7](#).
3. Pripojte k počítaču všetky káble.
Pozrite si časť [Pripojenie káblov na strane 11](#).
4. Znova nasadte kryt zadného portu.
Pozrite si časť [Inštalácia krytu zadného portu na strane 13](#).
5. Zamknite prípadné zabezpečovacie zariadenia, ktoré boli uvoľnené pri odobratí prístupového panela.
6. Umiestnite počítač do stojatej polohy.
7. Napájací kábel zapojte do elektrickej zásuvky.

Vyhľadanie interných súčastí



Súčasť	Súčasť
1	Pamäťové moduly
2	RTC batéria
3	Pevný disk
4	Optická disková jednotka (voliteľná)

Vybratie a vloženie pamäte

Do päť na pamäť na systémovej doske možno vložiť dva pamäťové moduly s redukovanou veľkosťou. V týchto päťiciach na pamäť sa nachádza minimálne jeden predinštalovaný pamäťový modul.

Parametre pamäťového modulu

Pre správne fungovanie systému musia pamäťové moduly spĺňať nasledujúce parametre:

Súčasť	Technické údaje
Pamäťové moduly	1,2-voltové pamäťové moduly DDR4-SDRAM
Súlad	Bezzásobníkový DDR4-2667 bez ECC, kompatibilný s MHZ
Kolíky	Štandardný 260-kolíkový obsahujúci povinné špecifikácie Joint Electronic Device Engineering Council (JEDEC)
Technická podpora	Podpora latencie CAS DDR4 2667 MHz (časovanie 15-15-15)
Zásuvky	2
Maximum pamäte	16 GB na jednu pamäťovú zásuvku, celkovo 32 GB
Podporované	Jednostranné a obojstranné moduly typu SODIMM s pamäťovou technológiou bez ECC 4 Gbit a 8 Gbit
Poznámka	Systém nebude správne fungovať, ak nainštalujete nepodporované pamäťové moduly typu SODIMM. Podporované sú pamäťové moduly SODIMM s konštrukciou x8 a x16 DDR; pamäťové moduly DIMM s konštrukciou x4 SDRAM nie sú podporované.

HP ponúka aktualizáciu pamäti pre tento počítač a odporúča, aby si to spotrebiteľ zakúpil, aby sa zabránilo problémom s kompatibilitou nepodporovaných tretích strán pamäte.

Obsadenie zásuviek na pamäťové moduly

Systém bude automaticky fungovať v jednokanálovom režime, dvojkanálovom režime alebo vo flexibilnom režime, podľa toho, ako boli pamäťové moduly nainštalované. Ak chcete identifikovať umiestnenia kanálov pamäťových modulov, pozrite si nasledujúcu tabuľku.

Umiestnenie	Štítok systémovej dosky	Kanál
Spodná päťica	SODIMM1	Kanál B
Horná päťica	SODIMM3	Kanál A

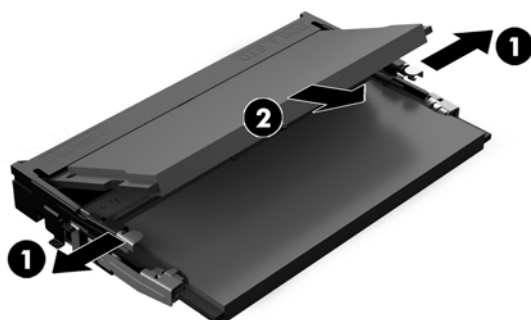
Systém bude automaticky fungovať v jednokanálovom režime, dvojkanálovom režime alebo vo flexibilnom režime, podľa toho, ako boli pamäťové moduly nainštalované.

- Systém bude fungovať v jednokanálovom režime, ak boli päťice na pamäťové moduly obsadené len v jednom kanáli.
- Ak je kapacita pamäťového modulu v kanáli A rovnaká ako kapacita pamäťového modulu v kanáli B, systém bude pracovať vo výkonnejšom dvojkanálovom režime.
- Ak nie je celková kapacita pamäťového modulu v kanáli A rovnaká ako celková kapacita pamäťového modulu v kanáli B, systém bude pracovať vo flexibilnom režime. V tomto režime kanál obsahujúci najmenšie množstvo pamäte predstavuje celkové množstvo pamäte priradené k duálnemu kanálu a zvyšok je priradený k jednotlivému kanálu. Ak bude mať jeden kanál viac pamäte než druhý, väčšie množstvo musí byť priradené ku kanálu A.
- V každom režime je maximálna operačná rýchlosť určená najpomalším pamäťovým modulom DIMM v systéme.

Inštalácia pamäťových modulov

Na systémovej doske sa nachádzajú dve pamäťové päťice. Pre vybratie alebo vloženie pamäťových modulov:

1. Odoberte prístupový panel.
Pokyny nájdete v časti [Odobratie prístupového panela počítača na strane 25](#).
2. Informácie o umiestnení pamäťových modulov na systémovej doske nájdete v časti [Vyhládanie interných súčastí na strane 27](#).
3. Ak chcete vybrať pamäťový modul, roztiahnite dve západky na oboch stranách pamäťového modulu (1), potom pamäťový modul vytiahnite z päťice (2).



4. Zasuňte nový pamäťový modul do päťice pod uhlom približne 30° (1), a potom zatlačte pamäťový modul nadol (2) tak, že západky ho zaistia na mieste.



POZNÁMKA: Pamäťový modul možno nainštalovať jediným spôsobom. Zarovnajte drážku modulu s výčnelkom na pamäťovej päťici.

5. Nasadte znova prístupový panel.
Pokyny nájdete v časti [Vrátenie prístupového panela počítača na strane 26](#).
6. Zapnite počítač. Počítač po zapnutí pridanú pamäť automaticky rozpozná.

Výmena RTC batérie

RTC batéria dodávaná s počítačom napája hodiny reálneho času. Na výmenu batérie použijete batériu rovnocennú s batériou, ktorá bola pôvodne nainštalovaná v počítači. Počítač sa dodáva s 3-voltovou lítiovou plochou batériou.

VAROVANIE! V počítači sa nachádza interná lítiová batéria obsahujúca oxid manganičitý. Pri nesprávnej manipulácii s batériou vzniká riziko požiaru a popálenia. Riziko poranenia znížite dodržaním nasledovných pokynov:

Nepokúšajte sa o opätovné nabitie batérie.

Nevystavujte teplotám vyšším ako 60 °C (140 °F).

Batériu nerozoberajte, nedeformujte, neprepichujte, neskratujte jej vonkajšie kontakty, ani ju nevhadzujte do ohňa alebo do vody.

Batérie vymieňajte len za batérie, ktoré spoločnosť HP schválila na používanie s týmto produktom.

UPOZORNENIE: Pred výmenou batérie je potrebné zálohovať nastavenia pamäte CMOS počítača. Nastavenia pamäte CMOS sa pri vybratí alebo výmene batérie vymažú.

Statická elektrina môže poškodiť elektronické súčasti počítača alebo ďalšieho vybavenia. Skôr než začnete, dotknite sa uzemneného kovového predmetu, aby ste zaistili, že nebudete nabití statickou elektrinou.

POZNÁMKA: Životnosť lítiovej batérie možno predĺžiť zapojením počítača do funkčnej elektrickej zásuvky so striedavým prúdom. Lítiová batéria sa spotrebúva len v prípadoch, keď počítač NIE JE zapojený do zdroja striedavého prúdu.

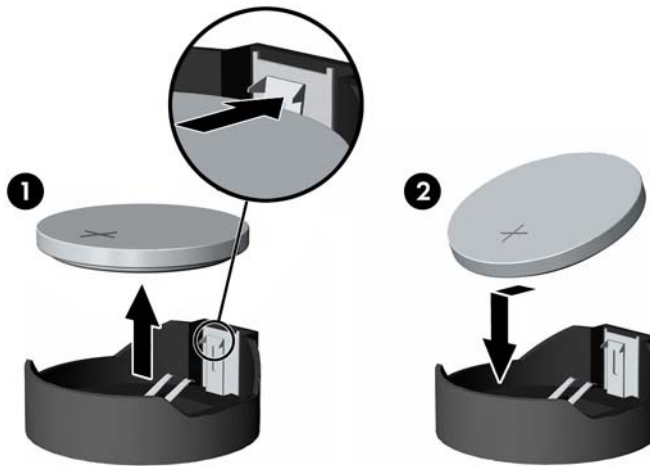
HP odporúča klientom, aby recyklovali použitý elektronický hardware, originálne tlačové kazety a akumulátory spoločnosti HP. Viac informácií o recyklačných programoch nájdete na <http://www.hp.com/recycle>.

Informácie o umiestení batérie na systémovej doske nájdete v časti [Vyhľadanie interných súčastí na strane 27](#).

1. Odoberte prístupový panel.

Pokyny nájdete v časti [Odobratie prístupového panela počítača na strane 25](#).

2. Zatlačením kovovej poistky, ktorá prečnieva nad okraj batérie, uvoľníte batériu z držiaka. Keď sa batéria vysunie, vytiahnite ju (1).
3. Pri vkladaní novej batérie zasuňte jeden okraj náhradnej batérie pod okraj držiaka kladne nabitou stranou nahor. Druhý okraj zasúvajte nadol, kým ho poistka nezaistí (2).



4. Nasadte znova prístupový panel.

Pokyny nájdete v časti [Vrátenie prístupového panela počítača na strane 26](#).

5. Zapnite počítač.
6. Pomocou programu Computer Setup znova nastavte dátum a čas, heslá a všetky špeciálne systémové nastavenia.

Výmena jednotiek

Vloženie pevného disku

2,5-palcový primárny pevný disk je nainštalovaný na pravej strane počítača nad optickou diskovou jednotkou (ODD). Informácie o umiestnení pevného disku nájdete v časti [Vyhľadanie interných súčastí na strane 27](#).

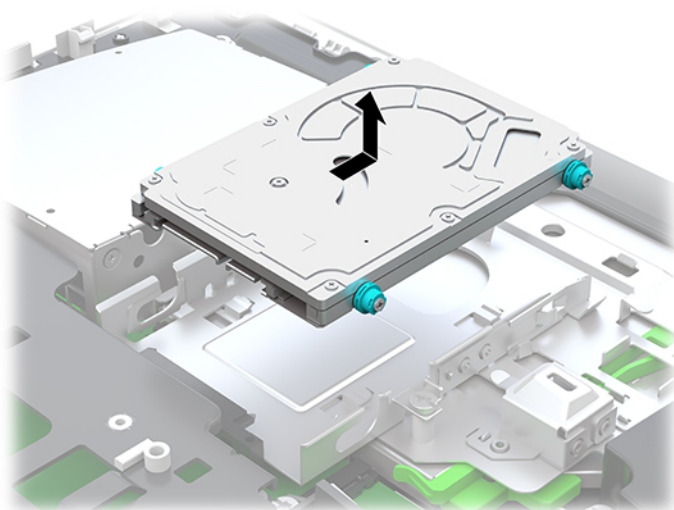
Vytiahnutie pevného disku

1. Odoberte prístupový panel.

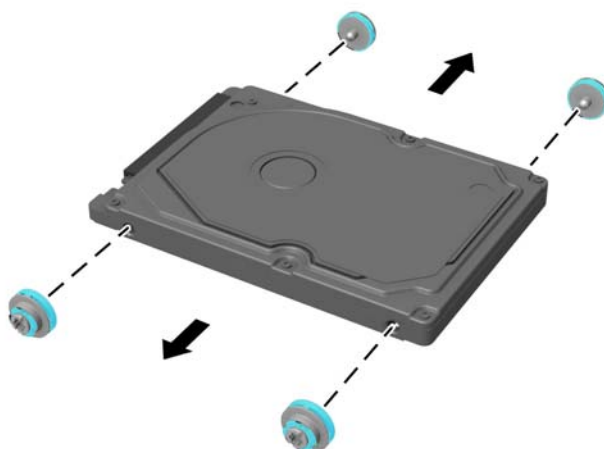
Pokyny nájdete v časti [Odobratie prístupového panela počítača na strane 25](#).

2. Vytiahnite západku pevného disku z pevného disku, čím jednotku uvoľníte (1).

3. Zasuňte pevný disk dozadu smerom k hrane počítača a nadvihnutím vyťahnite pevný disk von zo šachty (2).



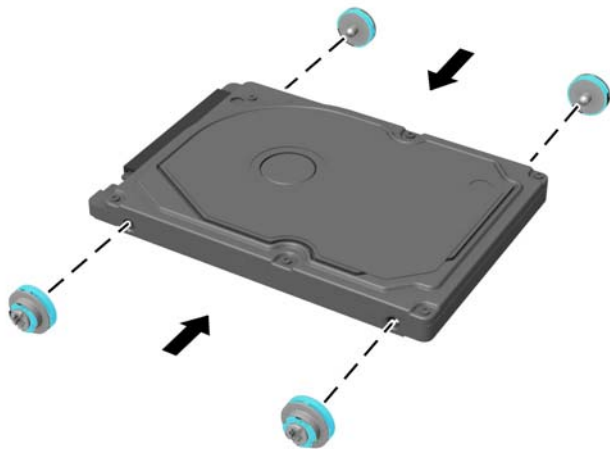
4. Odstráňte štyri upevňovacie skrutky z 2,5-palcového pevného disku. Pamätajte, že skrutky musia zostať spolu s modrými gumovými priechodkami na použitie pre inštaláciu náhradnej jednotky.



Pokyny na inštaláciu pevného disku nájdete v časti [Inštalácia 2,5-palcového pevného disku na strane 32](#).

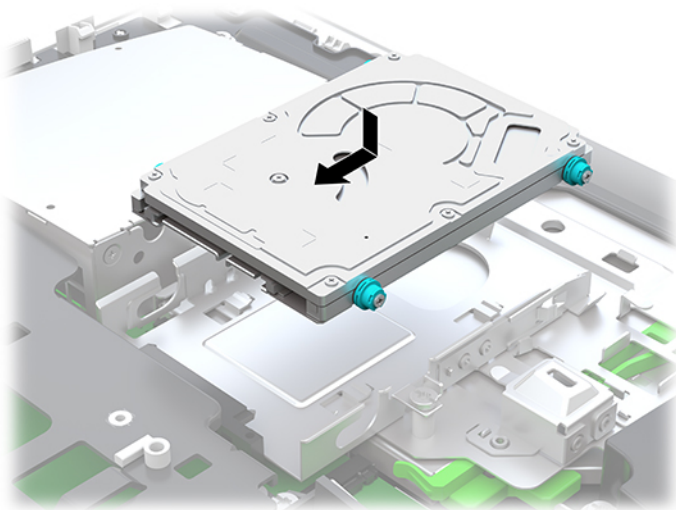
Inštalácia 2,5-palcového pevného disku

1. Zatiahnite štyri upevňovacie skrutky s gumovými priechodkami na 2,5-palcový pevný disk.



2. Pevný disk umiestnite nad šachtu jednotky s konektormi smerujúcimi do strednej časti počítača.
3. Vložte pevný disk do šachty jednotky a posuňte ho pevne smerom do stredu počítača, kým pevný disk nezapadne na miesto.

Uistite sa, či sa západka pevného disku presunula naspäť na kryt priechodky na bočnej strane pevného disku.

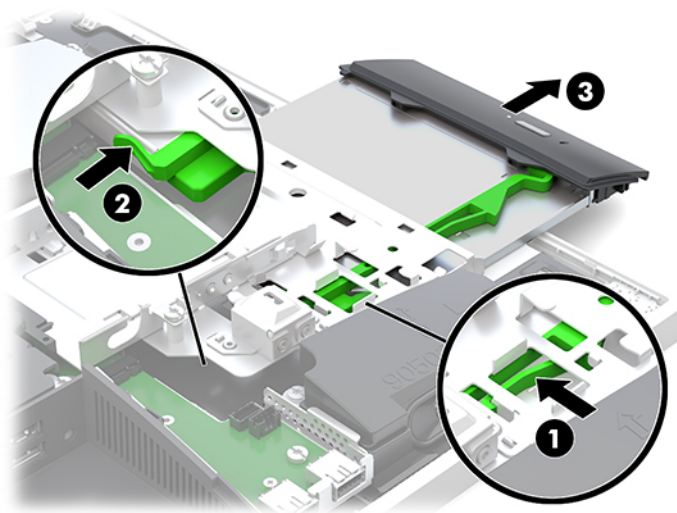


4. Nainštalujte prístupový panel.
Pokyny nájdete v časti [Vrátenie prístupového panela počítača na strane 26](#).

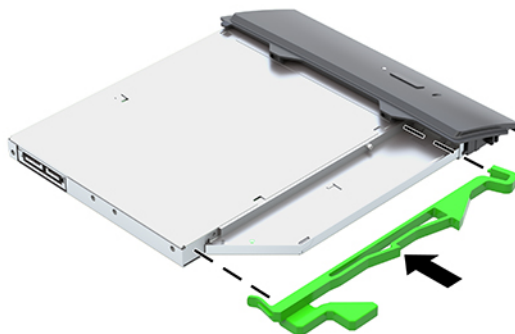
Výmena optickej diskovej jednotky


Jednotka optického disku sa nachádza pod pevným diskom na pravej strane počítača. Informácie o umiestnení optickej diskovej jednotky nájdete v časti [Vyhládanie interných súčastí na strane 27](#).

1. Odoberte prístupový panel.
Pokyny nájdete v časti [Odobratie prístupového panela počítača na strane 25](#).
2. Vytiahnite pevný disk.
Pokyny nájdete v časti [Vytiahnutie pevného disku na strane 30](#).
3. Stlačte a podržte zelenú úchytку (1), súčasne zatlačte zelenú západku (2) na zadnej strane krytu optickej diskovej jednotky a vysuňte jednotku (3) zo skrinky.




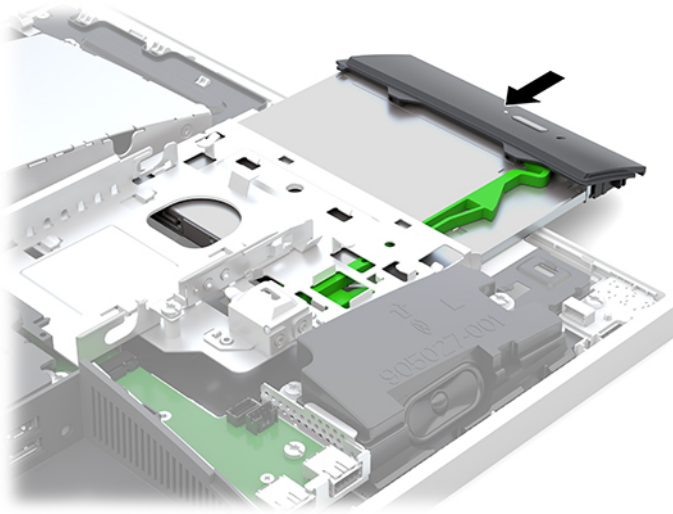
4. Vytiahnite zelenú západku z optickej diskovej jednotky.
Odložte si túto západku na inštaláciu novej optickej diskovej jednotky.
5. Priložte tri kolíky na západke k otvorom na novej optickej jednotke a zatlačte západku pevne do novej jednotky.



 **POZNÁMKA:** Môžete opätovne použiť západku vytiahnutú zo starej optickej diskovej jednotky.

6. Zarovnajte novú optickú diskovú jednotku s otvorom na strane počítača. Jednotku pevne zatlačte, kým nezapadne na svoje miesto.

 **POZNÁMKA:** Optickú diskovú jednotku je možné vložiť len jedným spôsobom.



7. Znova vložte pevný disk.
Pokyny nájdete v časti [Inštalácia 2,5-palcového pevného disku na strane 32](#).
8. Nasad'te znova prístupový panel.
Pokyny nájdete v časti [Vrátenie prístupového panela počítača na strane 26](#).

A Elektrostatický výboj

Výboj statickej elektriny z prsta alebo iného vodiča môže poškodiť systémové dosky alebo iné zariadenia citlivé na elektrostatický výboj. Poškodenie tohto typu môže skrátiť životnosť zariadenia.

Predchádzanie poškodeniu elektrostatickým výbojom

Ak chcete predísť poškodeniu elektrostatickým výbojom, dbajte na dodržiavanie nasledovných bezpečnostných opatrení:

- Nedotýkajte sa produktov rukami, prepravujte a skladujte ich v antistatických obaloch.
- Súčasti citlivé na elektrostatický výboj vyberajte z obalu až na pracovisku zabezpečenom proti elektrostatickému výboju.
- Súčasti vyberajte z obalu až po umiestnení na uzemnený povrch.
- Nedotýkajte sa kontaktov, vodičov ani obvodov.
- Súčasti alebo zostavy citlivej na elektrostatický výboj sa dotýkajte len vtedy, keď ste správne uzemnení.

Spôsoby uzemnenia

Pri inštalácii alebo manipulácii so súčastami citlivými na elektrostatický výboj použite niektorý z nasledovných postupov:

- Používajte prúžok na zápästie pripojený k uzemnenej pracovnej stanici alebo k šasi počítača. Prúžky na zápästie sú ohybné pásy s elektrickým odporom uzemňujúceho vodiča najmenej 1 megaohm +/- 10%. Aby sa dosiahlo dokonalé uzemnenie, noste prúžok pevne pritiahnutý k pokožke.
- Ak pracujete postojácky, požívajte prúžky pripevnené k päťam, špičkám alebo obuvi. Ak stojíte na vodivom podklade alebo na podložke pohlcujúcej statický náboj, používajte uzemňujúce prúžky na oboch nohách.
- Používajte vodivé pracovné nástroje.
- Používajte prenosnú súpravu nástrojov s rozkladacou podložkou pohlcujúcou elektrostatický náboj.

Ak nevlastníte odporúčané vybavenie pre správne uzemnenie, obráťte sa na autorizovaného diler, predajcu alebo poskytovateľa služieb spoločnosti HP.



POZNÁMKA: Ďalšie informácie o statickej elektrine vám poskytne autorizovaný diler, predajca alebo poskytovateľ služieb spoločnosti HP.

B Pokyny týkajúce sa prevádzky počítača, rutinná starostlivosť o počítač a jeho príprava na prepravu

Pokyny týkajúce sa prevádzky počítača a rutinná starostlivosť

Správne zostavenie a potrebnú starostlivosť o počítač a monitor zabezpečíte dodržaním nasledovných pokynov:

- Nevystavujte počítač nadmernej vlhkosti, priamemu slnečnému svitu a extrémnym teplotám.
- Počítač umiestnite na pevnú a rovnú plochu. Nechajte voľný priestor 10,2 cm (4 palce) na všetkých stranách počítača a nad monitorom, aby sa zabezpečilo požadované prúdenie vzduchu.
- Nebráňte prúdeniu vzduchu do počítača blokovaním žiadneho z vetracích otvorov alebo otvorov pre prívod vzduchu. Klávesnicu neumiestňujte so sklopenými nožičkami priamo pred počítač v pozícii pracovnej plochy, pretože aj to obmedzuje prúdenie vzduchu.
- Nikdy nepracujte na počítači, na ktorom nie je nasadený nejaký prístupový panel alebo niektorý z krytov slotov rozširujúcich kariet.
- Počítače neukladajte jeden na druhý, ani ich neumiestňujte v tesnej blízkosti vedľa seba, aby nedochádzalo k vzájomnej cirkulácii zohriateho alebo predhriateho vzduchu.
- Ak má byť počítač počas prevádzky vložený v integrovanom ráme, na ráme sa musia nachádzať otvory pre prívod aj vývod vzduchu, a aj v tomto prípade je nutné dodržať pokyny uvedené vyššie.
- V blízkosti počítača a klávesnice nepoužívajte kvapaliny.
- Ventrilačné otvory neprekrývajte žiadnymi materiálmi.
- Nainštalujte alebo zapnite funkcie operačného systému alebo iného softvéru slúžiace na správu napájania, vrátane úsporných režimov.
- Pri čistení počítača najprv počítač vypnite.
 - Odpojte jednotku od elektrickej zásuvky.
 - Odpojte všetky napájané externé zariadenia.
 - Príležitostne vyčistite všetky vetracie otvory nachádzajúce sa na stranách počítača. Jemné vlákna, prach a iný cudzorodý materiál môže zablokovať vetracie otvory a obmedziť prúdenie vzduchu.
 - Ak chcete vyčistiť model zdravotnej starostlivosti, okrem štandardných pokynov na ošetrovanie použite niektorú z nasledujúcich baktericídnych látok na čistenie všetkých vyčnievajúcich povrchov počítača. Začnite displejom a zakončíte flexibilnými káblami. Pred použitím nechajte počítač na vzduchu vyschnúť. (Ďalšie informácie nájdete v pokynoch od výrobcu utierok.)



DÔLEŽITÉ: Na čistenie obrazovky alebo skrinky nikdy nepoužívajte čistiace prostriedky, ktoré obsahujú ropné produkty ako napríklad benzén, riedidlo, ani žiadne prchavé látky. Tieto látky môžu obrazovku poškodiť.

Odporúčané čistiace látky

Benzyl-C12-18-alkyldimetylamónium-chloridy: <0,1 %, kvaternárne amóniové zlúčeniny, C12-14-alkyl[(etylfenyl)metyl]dimetyl, chloridy: <0,1 %

Izopropanol: 10 – 20 %, benzyl-C12-18-alkyldimetylamónium-chloridy: <0,5 %, kvaternárne amóniové zlúčeniny, C12-18-alkyl[(etylfenyl)metyl]dimetyl, chloridy: <0,5 %

Kvaternárne amóniové zlúčeniny, C12-18-alkyl[(etylfenyl)metyl]dimetyl, chloridy: <0,5 %, benzyl-C12-18-alkyldimetylamónium-chloridy: <0,5 %

Izopropylalkohol: 55 %, alkyl dimetyl benzyl chloridu amónneho: 0,25 %, alkyl (68 % C12, 32 % C14) dimetyl etylbenzyl chloridu amónneho: 0,25 %

Izopropanol: 10 – 20 %, etylénglykol monobutyl éter (2-butoxyetanol): 1 – 5 %, diizobutylfenoxyetoxyetyl dimetyl benzyl amónium-chlorid: 0,1 – 0,5 %

Chlórnan sodný 0,1 – 1 %

Celulóza: 10 – 30 %, etylalkohol: 0,1 – 1 %

Izopropanol: 30 – 40 %, voda 60 – 70 %



POZNÁMKA: Obráťte sa na miestneho obchodného zástupcu spoločnosti HP so pripravených na použitie, ktoré boli testované na čistenie počítača.


VAROVANIE!

- Pri použití neschválených spôsobov čistenia alebo dezinfekčných prostriedkov sa môže zariadenie poškodiť.
 - Neponárajte zariadenie do tekutiny.
 - Vždy dodržiavajte pokyny od výrobcu čistiaceho výrobku.
 - Nepoužívajte čistiace roztoky na báze ropy, ako je napríklad acetón.
 - Nepoužívajte drsné pomôcky ani výrobky.
 - Zariadenie nevystavujte teplotám nad 70 °C.
-

Opatrenia pri práci s optickou jednotkou

Pri používaní alebo čistení optickej jednotky nezabudnite dodržať nasledovné pokyny:

- Jednotkou počas jej činnosti nepohybujte. Môže to spôsobiť zlyhanie počas čítania.
- Nevystavujte jednotku náhlym teplotným zmenám, pretože sa v nej môže kondenzovať vlhkosť. Ak je jednotka zapnutá a náhle sa zmení teplota, počkajte aspoň hodinu a až potom vypnite napájanie. Ak začnete jednotku ihneď používať, môžu sa pri čítaní vyskytnúť poruchy.
- Neumiestňujte jednotku na miesto vystavené vysokej vlhkosti, extrémnym teplotám, mechanickým otrasom alebo priamemu slnečnému svetlu.

 **UPOZORNENIE:** Ak do jednotky zapadne určitý objekt alebo vnikne kvapalina, okamžite odpojte počítač od napájania a dajte si ho skontrolovať autorizovaným poskytovateľom servisných služieb spoločnosti HP.

Príprava na prepravu

Pri príprave na prepravu počítača sa riadte týmito pokynmi:

1. Zálohujte súbory z pevného disku na externé pamäťové zariadenie. Dávajte pozor, aby záložné médiá pri skladovaní alebo preprave neboli vystavené pôsobeniu elektrických alebo magnetických impulzov.



POZNÁMKA: Pevný disk sa po vypnutí napájania systému automaticky zamkne.

2. Vyberte a odložte všetky vymeniteľné médiá.
3. Vypnite počítač a externé zariadenia.
4. Odpojte napájací kábel od elektrickej zásuvky a potom aj od počítača.
5. Odpojte systémové súčasti a externé zariadenia od zdrojov napájania a potom aj od počítača.



POZNÁMKA: Pred prepravou počítača skontrolujte, či sú všetky dosky v zásuvkách pre dosky správne umiestnené a zaistené.

6. Zabalte systémové súčasti a externé zariadenia do pôvodných obalov alebo do podobných obalov a zaistite ich potrebným baliacim materiálom.

C Zjednodušenie ovládania

Spoločnosť HP navrhuje, vyrába a predáva výrobky a služby, ktoré môže používať každý, či už samostatne alebo s príslušnými pomocnými zariadeniami.

Podporované pomocné technológie

Výrobky spoločnosti HP podporujú širokú škálu pomocných technológií operačného systému a dajú sa nakonfigurovať tak, aby fungovali s ďalšími pomocnými technológiami. Pomocou funkcie vyhľadávania na vašom zariadení vyhľadajte ďalšie informácie o pomocných funkciách.



POZNÁMKA: Ďalšie informácie o konkrétnom výrobku s pomocnou technológiou vám poskytne zákaznícka podpora pre daný výrobok.

Kontaktovanie podpory

Neustále zdokonaľujeme zjednodušenie ovládania našich výrobkov a služieb a vítame odozvu od používateľov. Ak máte problém s výrobkom, prípadne nám chcete povedať niečo k funkciám zjednodušenia ovládania, ktoré vám pomohli, obráťte sa na nás na čísle (888) 259-5707, od pondelka do piatka od 14.00 do 5.00 SEČ. Ak ste nepočujúci alebo slabo počujúci, používate TRS/VRS/WebCapTel a potrebujete technickú podporu, prípadne máte otázky týkajúce sa zjednodušenia prístupu, obráťte sa na nás na čísle (877) 656-7058, od pondelka do piatka od 14.00 do 5.00 SEČ.

Register

- B**
 - bezpečnostné lanko 18
- D**
 - ďalšie informácie 23
 - disk
 - 2,5-palcový, vytiahnutie 30
 - typy 30
- E**
 - elektronické štítky 1
 - elektrostatický výboj, predchádzanie poškodeniu 35
- F**
 - funkcie
 - klávesnica 5
 - prehľad 1
- I**
 - inštalácia
 - 2,5-palcový pevný disk 32
 - obrazovka 11
 - optická jednotka 33
 - inštalácia, poradie 7
- J**
 - jednotka
 - 2,5-palcová, inštalácia 32
 - optický disk, výmena 33
- K**
 - káble 11
 - odpojenie 12
 - pripojenie 11
 - klávesnica
 - bezdrôtové synchronizovanie 21
 - funkcie 5
 - vybratie batérií 24
 - konektor pre slúchadlá (zvukový výstup) 3
 - kryt portu 12
 - inštalácia 13
 - odstránenie 12
 - kryt zadného portu 12
 - inštalácia 13
 - odstránenie 12
- M**
 - montáž počítača 10
 - myš
 - bezdrôtové synchronizovanie 21
 - vybratie batérií 24
- N**
 - napájací kábel
 - odpojenie 12
 - pripojenie 11
 - napájanie
 - odpojenie 12, 19
 - pripojenie 19
 - názov a číslo produktu, počítač 6
- O**
 - odpojenie
 - káble 12
 - napájací kábel 12
 - odporúčania týkajúce sa inštalácie 23
 - odporúčania týkajúce sa ventilácie 36
 - odstránenie
 - 2,5-palcový pevný disk 30
 - batéria 29
 - optická jednotka 33
 - pamäť 28
 - optická jednotka
 - opatrenia 38
 - založenie 33
 - otočenie 14
 - otočný stojan 7
 - nastavenie 13
 - odstránenie 8
 - pripojenie 7
- P**
 - pamäť
 - maximum 27
 - odstránenie 28
 - špecifikácie 27
 - špecifikácie SODIMMs 27
 - vloženie 28
 - zásuvky 27
- pevný disk
 - 2,5-palcový 30
 - 2,5-palcový, inštalácia 32
 - 2,5-palcový, vytiahnutie 30
 - samošifrovací 30
 - solid state 30
 - typy 30
 - výmena 30
- pokyny týkajúce sa prevádzky počítača 36
- pripojenie
 - káble 11
 - napájací kábel 11
 - obrazovka 11
 - pripojenie obrazovky 11
 - príprava na prepravu 38
 - prístupový panel
 - odstránenie 25
 - výmena 26
- S**
 - sériové číslo 6
 - SODIMM
 - Identifikácia 28
 - špecifikácie 27
 - umiestnenie 28
 - Spôsoby uzemnenia 35
 - stojany
 - nastaviteľná výška, odstránenie 9
 - nastaviteľná výška, pripojenie 9
 - otočný, odstránenie 8
 - otočný, pripojenie 7
 - pripojenie a odstránenie 7
 - umiestnenie 13
 - súčasti
 - bočná strana 3
 - infračervená webová kamera 2
 - interné 27
 - predná časť 1, 2
 - spodná časť 4

- vrchná strana 2
- Webová kamera FHD 3
- zadné 4
- súčasť infračervenej webovej kamery 2
- súčasť na bočnej strane 3
- súčasť na prednej strane 1, 2
- súčasť na spodnej strane 4
- súčasť na vrchnej strane 2
- súčasť na zadnej strane 4
- súčasť webovej kamery FHD 3
- synchronizácia bezdrôtovej klávesnice a myši 21

Š

- špecifikácie, pamäť 27

- štítky

- Certifikát pravosti 6
- Certifikát pravosti spoločnosti Microsoft 6
- elektronické 1
- sériové číslo 6
- servis 6
- umiestnenie 6

- Štítok Certifikátu pravosti spoločnosti

- Microsoft 6

V

- VESA upevňovacie otvory 10

- Video adaptér DisplayPort, pripojenie 11

- vloženie

- batéria 29
- pamäť 28

- Vnútorne súčasti 27

- výmena batérie 29

- výstrahy a upozornenia 23

- výškovo nastaviteľný stojan 9

- nastavenie 14
- odstránenie 9
- pripojenie 9

W

- webová kamera

- FHD 3
- Full High Definition 3
- Infračervená 2

- Webová kamera 19

- infračervená (IR) 2
- používanie 19

- Windows Hello 20

- Windows Hello 20

Z

- zabezpečenie

- kryt zadného portu 12
- kryt zadného portu, inštalácia 13
- kryt zadného portu, odstránenie 12

- zámok

- bezpečnostné lanko 18

- kryt zadného portu 12

- zjednodušenie ovládania 39