

מדריך עזר לרכיבי חומרה



מחשב אישי עסקי All-in-One משולב HP EliteOne 800 G4, צג 23 אינץ'

© Copyright 2018 HP Development Company,
L.P.

Windows הינו סימן מסחרי או סימן מסחרי רשום של
Microsoft Corporation בארצות הברית ו/או
במדינות אחרות.

המידע המובא כאן עשוי להשתנות ללא הודעה מראש.
תנאי האחריות היחידים התקפים למוצרים של HP
מפורטים בהצהרות האחריות המפורשות המצורפות
למוצרים ולשירותים אלה. אין לפרש דבר מהכתוב
במסמך זה כבסיס לאחריות נוספת. HP לא תישא
באחריות לתקלות טכניות או לתקלות עריכה או
להשמטות במסמך זה.

מסמך זה מכיל מידע שהוא רכוש בעליו והמוגן
בזכויות יוצרים. אסור בהחלט לצלם, לשעתק או לתרגם
לשפות אחרות חלק כלשהו ממסמך זה מבלי לקבל
אישור מוקדם לכך, בכתב, מחברת הפיתוח של HP.


מהדורה שניה: יוני 2018


מהדורה ראשונה: יוני 2018


מק"ט מסמך: L19726-BB2

אודות ספר זה

מזרין זה מספק מידע בסיסי לשדרוג זגם זה של המחשב.

אזהרה!  טקסט המופיע בצורה זו מציין כי אי מילוי הוראות אלה עלול לגרום לנזק גופני חמור, ואף לגרום למוות.

זהירות!  טקסט המופיע בצורה זו מציין כי אי מילוי הוראות אלה עלול לגרום נזק לציווד, וכן לאובדן נתונים או מידע.

הערה:  טקסט המופיע בצורה זו מספק מידע משלים חשוב.

תוכן העניינים

1 תכונות המוצר

1	סקירה
1	מחשב עסקי HP EliteOne 800 G4 רכיבי חזית
2	מחשב לשירותי הבריאות HP EliteOne 800 G4 רכיבי חזית
2	רכיבים בחלק העליון
2	מצלמת אינטרנט באינפרא-אדום (IR) (אופציונלי)
3	מצלמת אינטרנט במובחנות גבוהה מלאה (FHD) (אופציונלי)
3	רכיבי צד
4	רכיבי גב
4	רכיבים בחלק התחתון
5	מאפייני המקלדת
6	תוויות

2 התקנה

7	סקירה
7	התקנת המעמד והסרתו
7	מעמד הטיה - הרכבה ופירוק
7	הרכבת מעמד הטיה
8	פירוק מעמד הטיה
8	מעמד גובה-מתכוונן - הרכבה ופירוק
8	הרכבת מעמד גובה-מתכוונן
9	פירוק מעמד גובה-מתכוונן
10	חיבור המחשב אל מתקן הרכבה
11	חיבור כבלי מתח וביתוקם
11	חיבור כבלים
11	חיבור צג
12	ביתוק כבלים
12	מכסה יציאות אחוריות - פירוק והרכבה
12	פירוק מכסה יציאות אחוריות
12	הרכבה מכסה יציאות אחוריות
13	הצבת המחשב
13	כוונון מעמד הטיה
15	כוונון מעמד גובה-מתכוונן
18	התקנת כבל אבטחה
19	חיבור וביתוק מתח
19	חיבור מתח

19	ביתוק הזנת מתח
19	מצלמת אינטרנט
19	תפעול מצלמת אינטרנט
20	הגדרת Windows Hello
20	שימוש ב-RFID (במוצרים נבחרים בלבד)
21	סנכרון מקלדת ועכבר אלחוטיים אופציונליים

3 תיקון ושדרוג חומרה

23	אזהרות והודעות זהירות
23	מידע נוסף
24	הסרת הסוללות מהמקלדת או העכבר האלחוטיים האופציונליים
25	פירוק המכסה של המחשב והרכבתו
25	פירוק המכסה של המחשב
26	החזרת המכסה של המחשב למקומו
27	איתור רכיבים פנימיים
27	הסרה והתקנה של זיכרון
27	מפרטי מודול זיכרון
28	אכלוס שקע למודול זיכרון
28	התקנת מודולי זיכרון
29	החלפת סוללת שעון זמן אמת
30	החלפת כוננים
30	החלפת כונן קשיח
30	הסרת כונן קשיח
32	הרכבת כונן דיסק קשיח 2.5 אינץ'
33	החלפת כונן תקליטורים אופטי

נספח א פריקת חשמל סטטי

35	מניעת נזק כתוצאה מחשמל סטטי
35	שיטות הארקה

נספח ב הנחיות לתפעול המחשב, טיפול שגרתי והכנה למשלוח

36	הנחיות לתפעול המחשב וטיפול שגרתי
38	אמצעי זהירות לכונן תקליטורים אופטי
38	הכנה למשלוח

נספח ג נגישות

39	טכנולוגיות עזר נתמכות
39	פנייה לתמיכה

אינדקס

1 תכונות המוצר

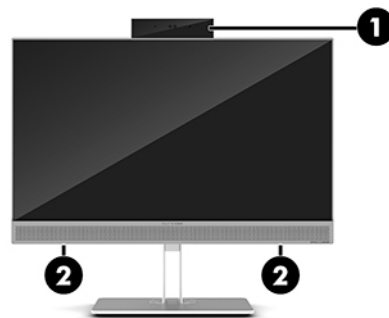
סקירה



הערה: לעיון בתיעוד המקוון העדכני ביותר, היכנס לאתר <http://www.hp.com/support>. בחר **Find your product** (חפש את המוצר שלך) ובצע את ההוראות המופיעות על המסך.

במוצר זה מיושם תיוג אלקטרוני של סמל או הצהרת תקינה. ראה סעיף **תוויות בעמוד 6** כדי להציג את התוויות.

מחשב עסקי HP EliteOne 800 G4 רכיבי חזית

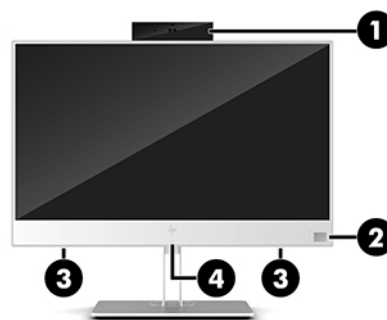


רכיב

1 מצלמת אינטרנט

2 רמקולים (במוצרים נבחרים בלבד)

מחשב לשירותי הבריאות HP EliteOne 800 G4 רכיבי חזית



רכיב	רכיב
1	מצלמת אינטרנט
2	סורק טביעות אצבע (במוצרים נבחרים בלבד)
3	3 (ומקולים (2)
4	אזור הקשה ואנטנה לזיהוי בתדר רדיו (זת"ר - RFID)*

*האנטנה אינה גלויה לעין מחלקו החיצוני של המחשב. לשידור מיטבי, הקפד שהאזור הסמוך לאנטנה יהיה פנוי ממכשולים. לקבלת הודעות התקינה בנוגע לאלחוט, עיין בסעיף של הודעות תקינה, בטיחות וסביבה המתייחס למדינה/אזור שלך. כדי לגשת למדריך זה:

▲ בחר בלחצן **Start** (התחל), בחר **HP Help and Support** (עזרה ותמיכה של HP) ולאחר מכן בחר **HP Documentation** (תיעוד של HP).
– לחלופין –

▲ בחר בלחצן **Start** (התחל), בחר **HP** ולאחר מכן בחר **HP Documentation** (תיעוד של HP).

רכיבים בחלק העליון

מצלמת אינטרנט באינפרא-אדום (IR) (אופציונלי)



רכיב	רכיב
מבט קדמי	
1	נורית מצלמת אינטרנט
2	נורית IR
3	מצלמת אינטרנט במובחנות גבוהה מלאה (FHD)
מבט על החלק העליון	
6	מיקרופונים דיגיטליים
מבט אחורי	
7	נורית מצלמת אינטרנט
8	מצלמת אינטרנט במובחנות גבוהה (FHD)

מצלמת אינטרנט במובחנות גבוהה מלאה (FHD) (אופציונלי)



רכיב

מבט קדמי

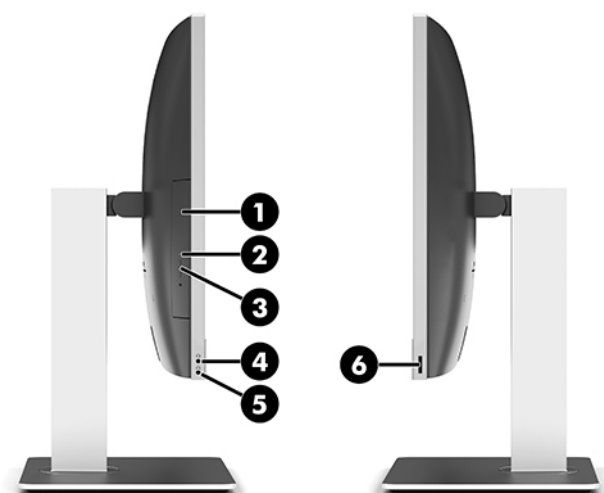
מבט חלמעה

1 נוריית מצלמת אינטרנט

2 מצלמת אינטרנט במובחנות גבוהה (FHD)

3 מיקרופונים דיגיטליים

רכיבי צד



רכיב

רכיב

4 שקע משולב ליציאת שמע (אוזניות)/כניסת שמע (מיקרופון)

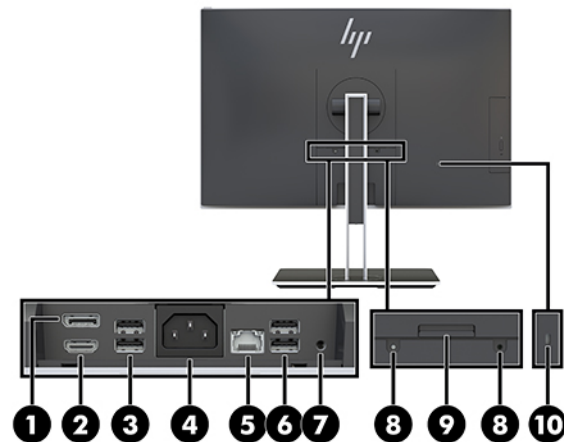
1 כונן תקליטורים (אופציונלי)

5 שקע יציאת שמע (אוזניות)

2 נוריית כונן תקליטורים (במוצרים נבחרים בלבד)

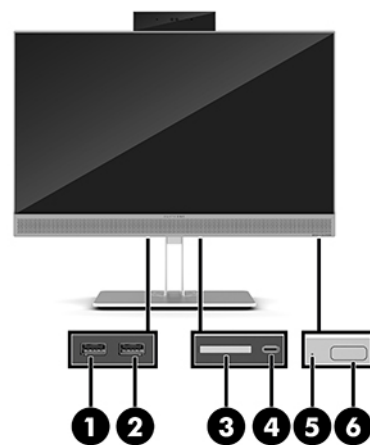
6 סורק טביעות אצבע (במוצרים נבחרים בלבד)

3 לחצן להוצאת תקליטור מכוון התקליטורים (אופציונלי)



רכיב	רכיב
1	DisplayPort
2	יציאת HDMI
3	יציאות USB 3.1 Type-A (2)
4	מחבר מתח
5	שקע RJ-45 (רשת)
6	יציאות USB 3.1 Type-A (2)
7	שקע פלט שמע סטראופוני
8	בורגי מנעול אבטחה
9	תפס שחרור המעמד
10	חריץ כבל אבטחה

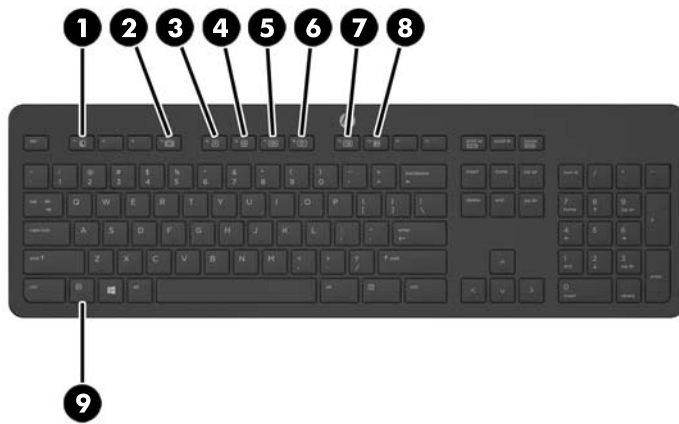
רכיבים בחלק התחתון



רכיב	רכיב
1	יציאה USB 3.1 Type-A
2	יציאת USB 3.1 Type-A (טעינה)
3	קורא כרטיסי SD
4	יציאה USB 3.1 Type-C
5	נורית פעילות כונן דיסק
6	לחצן הפעלה

תאפייני המקלדת

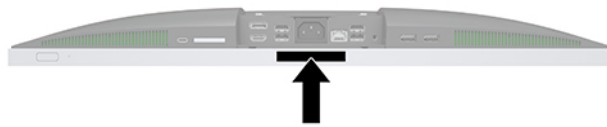
ייתכן שהמקלדת והעכבר שברשותך שונים.



רכיב	רכיב
1 שינה	6 השתקת קול
2 הרצה לאחור	7 החלשת עוצמת קול
3 הפעל/השהה	8 הגברת עוצמת קול
4 עצור	9 פעולה
5 הרצה קדימה	

התוויות המודבקות על המחשב מספקות מידע שייתכן שתזדקק לו בעת פתרון בעיות במערכת או בעת נסיעה לחו"ל עם המחשב.

חשוב: כל התוויות המתוארות בסעיף זה מודבקות לתחתית המעמד או לתחתית המחשב.



1. תווית תעודת מקור של Microsoft® (בזגמים נבחרים בלבד הקודמים ל-Windows 8)—מכילה את מפתח המוצר של Windows. ייתכן שתזדקק למפתח המוצר כדי לעדכן את מערכת ההפעלה או לפתור בעיות הקשורות במערכת ההפעלה. פלטפורמות HP המגיעות מותקנות מראש עם Windows 8 או Windows 8.1 אינן כוללות את התווית עצמה, אלא מפתח מוצר דיגיטלי בהתקנה אלקטרונית.

הערה: מפתח מוצר דיגיטלי זה מזוהה ומופעל באופן אוטומטי על-ידי מערכות ההפעלה של Microsoft בהתקנה חוזרת של מערכות ההפעלה Windows 8 או Windows 8.1 עם שיטות השחזור המאושרות על-ידי HP.

2. תווית שירות—מספקת מידע חשוב לזיהוי המחשב שלך. בעת פניה לתמיכה, סביר להניח כי תבקש למסור את המספר הסידורי, את מספר המוצר או את מספר הזגם. אתר מספרים אלה לפני הפנייה למחלקת התמיכה.



רכיב

(1) מספר סידורי

(2) מק"ט

(3) תקופת האחריות

3. תווית מספר סידורי

2 התקנה

סקירה

יש לבצע את התקנת המחשב בסדר הבא:

- חבר את מעמד. ראה [התקנת המעמד והסרתו בעמוד 7](#).
לחלופין
- חבר את המחשב למתקן הרכבה. ראה [חיבור המחשב אל מתקן הרכבה בעמוד 10](#).
- חבר את כבלי הציוד ההיקפי ומתח החשמל. ראה [חיבור כבלי מתח וניתוקם בעמוד 11](#).
- במידת הצורך, חבר צג נוסף. ראה [חיבור צג בעמוד 11](#).
- התקן ואבטח את המכסה של היציאות האחוריות. ראה [הרכבה מכסה יציאות אחוריות בעמוד 12](#).
- בחר מקום למחשב המספק זווית צפייה נוחה. ראה [הצבת המחשב בעמוד 13](#).
- התקן כבל אבטחה להבטחת המחשב. ראה [התקנת כבל אבטחה בעמוד 18](#).
- הפעל את המתח. ראה [חיבור מתח בעמוד 19](#).
- המקלדת והעכבר מסונכרנים על-ידי היצורן. במקרה שבו תצטרך לסנכרן שוב את העכבר והמקלדת, ראה [סנכרון מקלדת ועכבר אלחוטיים אופציונליים בעמוד 21](#).

התקנת המעמד והסרתו

למחשב זה זמינים שני מעמדים:

- [מעמד הטיה - הרכבה ופירוק](#)
- [מעמד גובה-מתכוונן - הרכבה ופירוק](#)

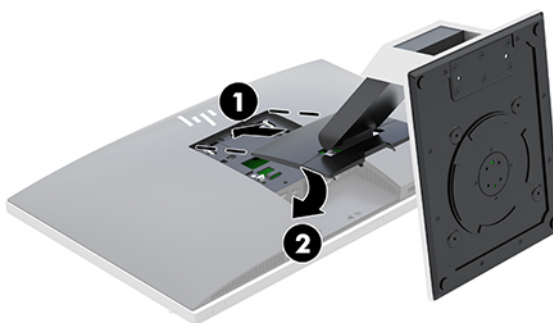
מעמד הטיה - הרכבה ופירוק

הרכבת מעמד הטיה

כדי להתקין את המעמד:

1. הנח את המחשב כשפניו כלפי מטה על משטח שטוח רך. חברת HP ממליצה להשתמש בשמיכה, מגבת או בד רך אחר כדי להגן על מסגרת המסך ועל פני מסך המגע מפני שריטות או נזק אחר.
2. הכנס את שני התפסים שבחלק העליון של המעמד לשני החורים הגדולים בחלק העליון של גב המחשב (1).

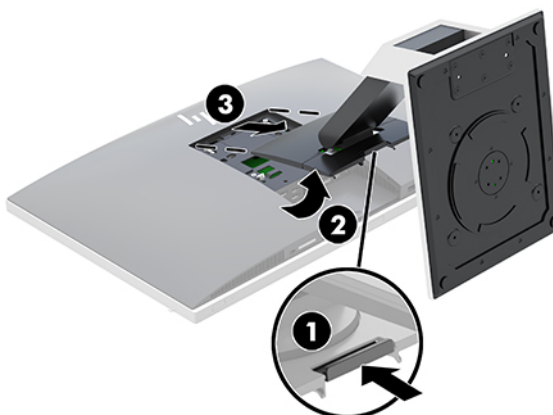
3. הורד את המעמד אל המחשב ולחץ אותו כלפי מטה עד שייכנס למקומו בנקישה (2).



פירוק מעמד הטיה

להסרת המעמד:

1. הסר מהמחשב את כל המדיה הנשלפת, כגון תקליטורים או כונני USB Flash.
2. כבה את המחשב כהלכה באמצעות מערכת ההפעלה, ולאחר מכן כבה את ההתקנים החיצוניים.
3. נתק את כבל המתח משקע החשמל, ונתק את ההתקנים החיצוניים.
4. הנח את המחשב כשפניו כלפי מטה על משטח שטוח רך. חברת HP ממליצה להשתמש בשמיכה, מגבת או בד רך אחר כדי להגן על מסגרת המסך ועל פני מסך המגע מפני שריטות או נזק אחר.
5. פרק את מכסה היציאות האחוריות, אם מותקן. להוראות, עיין בסעיף [פירוק מכסה יציאות אחוריות בעמוד 12](#).
6. לחץ על תפס השחרור שבתחתית המעמד (1).
7. הרום את המעמד כלפי מעלה (2) ומשוך את התפסים של המעמד אל מחוץ למחשב (3).



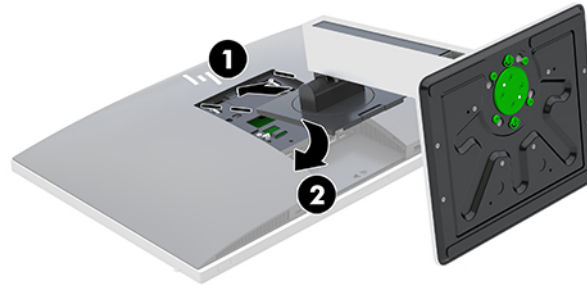
מעמד גובה-מתכוונן - הרכבה ופירוק

הרכבת מעמד גובה-מתכוונן

כדי להתקין את המעמד:

1. הנח את המחשב כשפניו כלפי מטה על משטח שטוח רך. חברת HP ממליצה להשתמש בשמיכה, מגבת או בד רך אחר כדי להגן על מסגרת המסך ועל פני מסך המגע מפני שריטות או נזק אחר.
2. הכנס את שני התפסים שבחלק העליון של המעמד לשני החורים הגדולים בחלק העליון של גב המחשב (1).

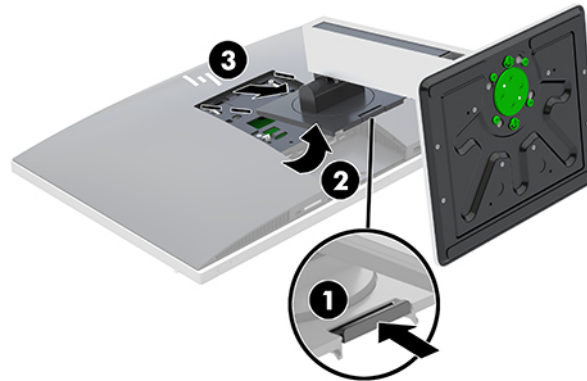
3. הורד את המעמד אל המחשב ולחץ אותו כלפי מטה עד שייכנס למקומו בנקישה (2).



פירוק מעמד גובה-מתכוונן

להסרת המעמד:

1. הסר מהמחשב את כל המדיה הנשלפת, כגון תקליטורים או כונני USB Flash.
2. כבה את המחשב כהלכה באמצעות מערכת ההפעלה, ולאחר מכן כבה את ההתקנים החיצוניים.
3. נתק את כבל המתח משקע החשמל, ונתק את ההתקנים החיצוניים.
4. הנח את המחשב כשפניו כלפי מטה על משטח שטוח ורך. חברת HP ממליצה להשתמש בשמיכה, מגבת או בד רך אחר כדי להגן על מסגרת המסך ועל פני מסך המגע מפני שריטות או בזק אחר.
5. פרק את מכסה היציאות האחוריות, אם מותקן. להוראות, עיין בסעיף [פירוק מכסה יציאות אחוריות בעמוד 12](#).
6. לחץ על תפס השחרור שבתחתית המעמד (1).
7. הרום את המעמד כלפי מעלה (2) ומשוך את התפסים של המעמד אל מחוץ למחשב (3).

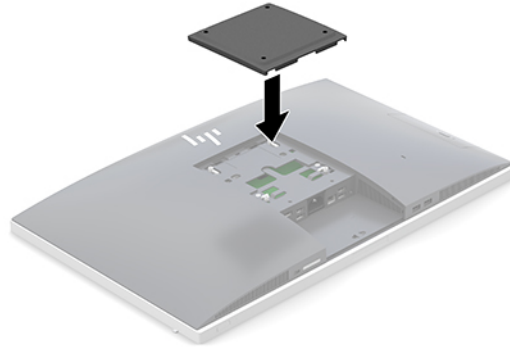


חיבור המחשב אל מתקן הרכבה

ניתן להתקין את המחשב על קיר, על זרוע צידוד או על כל אביזר הרכבה אחר.

הערה: ציוד זה נועד לתמיכה על-ידי תושבת הרכבה על-קיר בעלת אישור UL או CSA.

1. לחץ את לוחית תיאום VESA המצורפת לתוך מגרעת VESA שבגב המחשב עד שתנעל למקומה בנקישה.



2. כדי להרכיב את המחשב על זרוע צידוד (לרכישה בנפרד), יש להכניס את ארבעת בורגי 20 מ"מ שסופקו יחד עם המחשב דרך החורים בלוחית של זרוע הצידוד ולהבריג אותם לקדחי ההרכבה בגב המחשב.

זהירות: המחשב תומך בקדחי הרכבה 100 מ"מ בהתאם לתקן VESA. כדי להרכיב את המחשב על התקן המסופק על ידי צד שלישי, יש להשתמש בארבעה ברגים בקוטר 4 מ"מ, בפסיעה 0.7 ואורך של 20 מ"מ. אלה הברגים המסופקים עם המחשב. אין להשתמש בברגים ארוכים יותר מחשש לפגיעה במחשב. חשוב לוודא עם היצרן של התקן ההרכבה שההתקן תואם לתקן VESA ושכושר נשיאת המשקל הנקוב שלו תואם למשקל המחשב. לקבלת הביצועים הטובים ביותר, חשוב להשתמש בכבלי החשמל ובכבלים האחרים המסופקים עם המחשב.

כדי להרכיב את המחשב על התקני הרכבה אחרים, פעל לפי ההוראות המצורפות להתקן ההרכבה, כדי להבטיח שהמחשב מורכב בצורה בטוחה.

חיבור כבלי מתח וניתוקם

חיבור כבלים

1. הנח את המחשב כשפניו כלפי מטה על משטח שטוח וך. חברת HP ממליצה להשתמש בשמיכה, מגבת או בד וך אחר כדי להגן על מסגרת המסך ועל פני מסך המגע מפני שריטות או נזק אחר.
2. אם כיסוי היציאות האחוריות מותקן, הסר אותו.
ראה [פירוט מכסה יציאות אחוריות בעמוד 12](#).
3. העבר את כבל המתח ואת כל הכבלים של הציווד ההיקפי דרך הפתחה בבסיס המעמד.



4. חבר את הכבלים של הציווד ההיקפי ליציאות המתאימות.
5. החזר את כיסוי היציאות האחוריות למקומו.
ראה [הרכבה מכסה יציאות אחוריות בעמוד 12](#).
6. חבר את כבל המתח למחבר המתח בגב המחשב.

חיבור צג

- מחבר DisplayPort ומחבר HDMI בגב המחשב מאפשרים לחבר צג למחשב.
- אם המחשב שברשותך כולל כרטיס גרפי של Intel, תוכל לחבר עד-שני צגים באחת התצורות שלהלן:
 - שני צגים מחוברים למחבר DisplayPort ברשת שרשרת.
 - צג אחד מחובר למחבר DisplayPort והשני מחובר למחבר HDMI
 - אם המחשב שברשותך כולל כרטיס גרפי של AMD, תוכל לחבר עד ארבעה צגים באחת התצורות שלהלן:
 - כל ארבעת מחוברים למחבר DisplayPort ברשת שרשרת
 - שלושה צגים מחוברים למחבר DisplayPort ברשת שרשרת וצג אחד מחובר למחבר HDMI
- אם הצג שאתה מחבר המצויד במחבר DisplayPort או במחבר HDMI, אין צורך במתאם ווידיאו. אם אתה מחבר צג נוסף שאינו מצויד במחבר DisplayPort או במחבר HDMI, תוכל לרכוש מחברת HP מתאם ווידיאו מתאים לתצורת המחשב.
- מתאם DisplayPort, מתאם HDMI וכבלי ווידיאו נרכשים בנפרד. חברת HP מציעה את המתאמים הבאים:
- מתאם DisplayPort ל-VGA
 - מתאם DisplayPort ל-DVI

- מתאם HDMI ל-VGA
- מתאם HDMI ל-DVI

לחיבור צג:

1. כבה את הזנת המתח למחשב ולצג שברצונך לחבר למחשב.
2. הסר מן המחשב את כיסוי היציאות האחוריות.
3. אם הצג מצויד במחבר DisplayPort, חבר ישירות כבל DisplayPort בין מחבר DisplayPort בגב המחשב לבין מחבר DisplayPort של הצג.
4. אם הצג מצויד במחבר HDMI, חבר ישירות כבל HDMI בין מחבר HDMI בגב המחשב לבין מחבר HDMI של הצג.
5. אם הצג אינו מצויד במחבר DisplayPort, חבר מתאם ווידיאו DisplayPort למחבר DisplayPort של המחשב. לאחר מכן, חבר כבל (VGA או DVI, בהתאם ליישום) בין המתאם לבין הצג.
6. אם הצג אינו מצויד במחבר HDMI, חבר מתאם ווידיאו HDMI למחבר HDMI של המחשב. לאחר מכן, חבר כבל (VGA או DVI, בהתאם ליישום) בין המתאם לבין הצג.
5. התקן חזרה את כיסוי היציאות האחוריות על המחשב.
6. חבר הזנת מתח חשמל למחשב ולצג.

הערה: השתמש בתוכנת הכרטיס הגרפי או בהגדרות התצוגה של Windows כדי להגדיר את תצורת הצג כתמונת ראי של צג המחשב או כהרחבה שלו.

ניתוק כבלים

1. אם על גב המחשב מורכב כבל אבטחה, פרק את הכבל.
2. הנח את המחשב כשפניו כלפי מטה על משטח שטוח רך. חברת HP ממליצה להשתמש בשמיכה, מגבת או בד רך אחר כדי להגן על מסגרת המסך ועל פני מסך המגע מפני שריטות או נזק אחר.
3. אם כיסוי היציאות האחוריות מותקן, הסר אותו.
4. נתק את הכבלים מהיציאות.

מכסה יציאות אחוריות - פירוק והרכבה

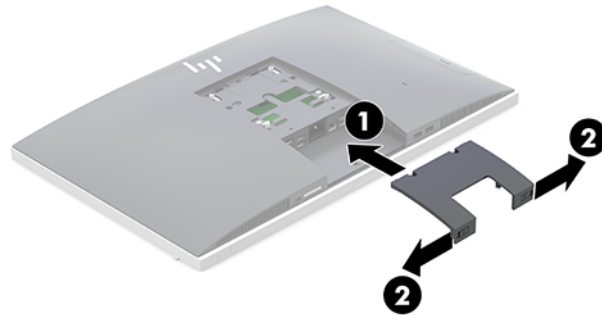
פירוק מכסה יציאות אחוריות

1. הנח את המחשב כשפניו כלפי מטה על משטח שטוח רך. חברת HP ממליצה להשתמש בשמיכה, מגבת או בד רך אחר כדי להגן על מסגרת המסך ועל פני מסך המגע מפני שריטות או נזק אחר.
2. אם הברגים של מנעול האבטחה מאובטחים, השתמש במברג T15 Torx מחוסם להוצאת שני הברגים (1).
3. הסט את שני תפסי הנעילה של מכסה היציאות האחוריות זה כלפי זה (2) כדי לשחרר את מכסה היציאות.
4. משוך את מכסה היציאות כלפי מטה (3) והוצא אותו מהמחשב.

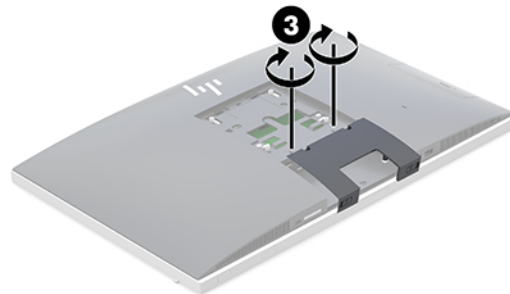
הרכבה מכסה יציאות אחוריות

1. ודא שכל הכבלים מחוברים.
2. אחוז את מכסה היציאות במקביל למחשב, יישר את שתי הלשוניות של מכסה היציאות עם החריצים בחלק העליון של תא היציאות האחוריות.
3. החלק את מכסה היציאות (1) פנימה עד שיינעל במקומו בבקושה.

4. הסט את שני תפסי הנעילה של מכסה היציאות האחוריות כדי להרחיק אותם זה מזה (2) ולנעול את מכסה היציאות במקומו.



5. ניתן לאבטח את מכסה היציאות האחוריות על מנת למנוע גישה לרכיבים הפנימיים וליציאות. כדי לעשות זאת, השתמש במבוג כוכב T15 Trox מחוסם כדי להבריג את בורגי האבטחה למארז של המחשב (3).



הצבת המחשב

ייתכן שהמחשב שנשלח אליך מצויד במעמד הטיה או במעמד גובה-מתכוונן.

- [כוונן מעמד הטיה](#)
- [כוונן מעמד גובה-מתכוונן](#)

כוונן מעמד הטיה

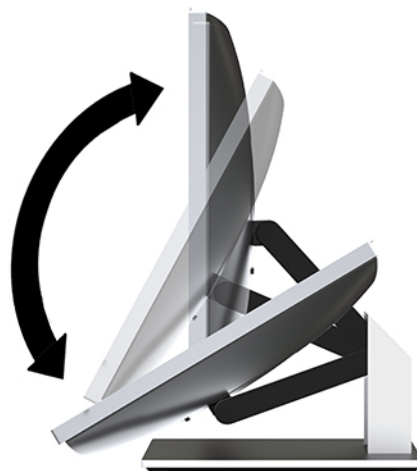
⚠ זהירות: נקוט משנה זהירות בעת הטיה של המחשב אם מותקן עליו מנעול כבל. הכבל או המנעול עלולים להפריע לסיבוב המחשב או לשינוי זווית ההטיה.

מעמד זה מאפשר לך להטות את המחשב מעמדת רכינה מלאה ועד עמדת הגבהה מרבית.

כדי לכוונן את עמדת המחשב מעמדת רכינה מלאה לעמדת הגבהה מרבית:

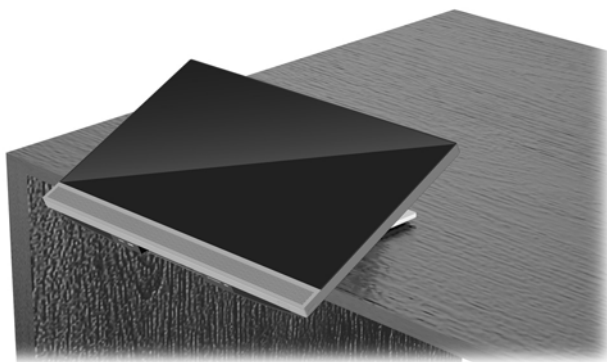
1. תפוס יחד את החלק העליון ואת החלק התחתון של המחשב והרום את המחשב עד שיגיע לנקודה הגבוהה ביותר.

2. לחץ על החלק התחתון של המחשב כלפי מטה כדי לכווץ את הרכינה הנאותה.



כדי לכווץ את עמדת המחשב מעמדת הגבהה מרבית לעמדת רכינה מלאה:

1. הרום את החלק התחתון של המחשב עד שיתיישר עם החלק העליון.
2. תפוס יחד את החלק העליון ואת החלק התחתון של המחשב ולחץ את המחשב כלפי מטה עד שיגיע לנקודה הרצויה.



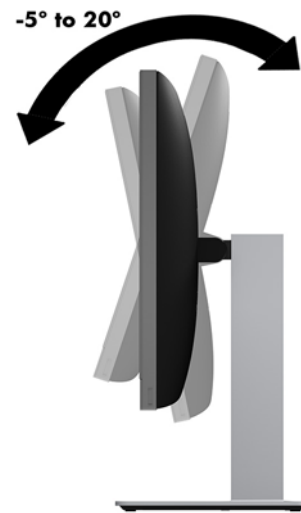
כוונן מעמד גובה-מתכוונן

⚠️ זהירות: נקוט משנה זהירות בעת סיבוב או הטיה של המחשב אם מותקן עליו מנעול כבל. הכבל או המנעול עלולים להפריע לסיבוב המחשב או לשינוי זווית ההטיה.

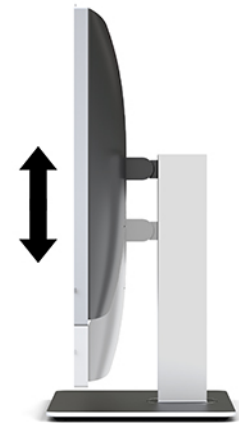
המעמד מאפשר לך:

- הטה את המחשב בטווח שבין 5° – ל 20° ביחס לשולחן העבודה
- כוונן את גובה המחשב בטווח של 110 מ"מ (4.3 אינץ')
- סובב את המחשב מעמדת תצוגה אופקית לעמדת תצוגה אנכית
- סובב את המחשב עד 45° לכל צד


כדי להטות את המחשב, תפוס יחד את החלק העליון ואת החלק התחתון של המחשב וכוונן את ההטיה הרצויה.



כדי לשנות את הגובה של המחשב, תפוס אותו בשני צדדיו והרם או הורד אותו לגובה המתאים.



כדי להטות את המחשב:

חשוב: במצב תצוגה אנכית, ההטיה מוגבלת אם על המחשב מותקן מנעול כבל. 

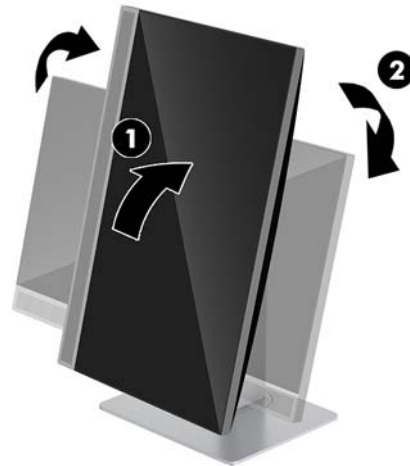
1. הזז את המעמד לקצה של שולחן העבודה.
2. תפוס יחד את המחשב בשני צדדיו והורד אותו לעמדה הרצויה.
3. תפוס יחד את החלק העליון ואת החלק התחתון של המחשב והטה אותו לעמדה הרצויה.



⚠️ זהירות: כאשר מחליפים את כיוון התצוגה של המחשב ממצב תצוגה אופקית למצב תצוגה אנכית, יש להקפיד ולוודא שהסמליל של HP בחלק הקדמי של המחשב נמצא בתחתית הצג או או בצדו השמאלי.

כדי לעבור מתצוגה אופקית לתצוגה אנכית:

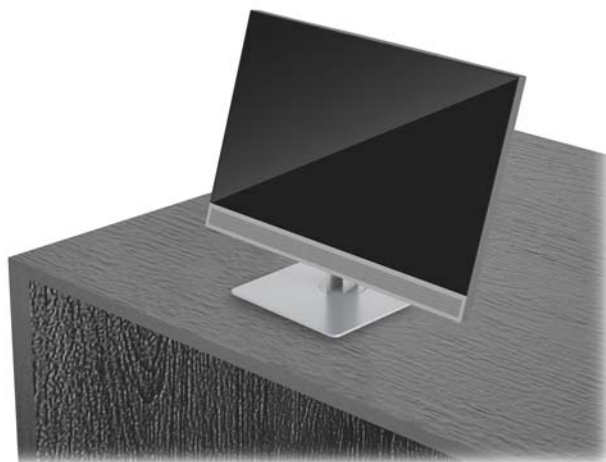
1. הרים את המחשב לנקודה הגבוהה ביותר כדי ליצור מרווח סיבוב.
2. תפוס את המחשב בפינה הימנית העליונה ובפינה השמאלית הנמוכה והרים את הפינה השמאלית הנמוכה עד שהמחשב יגיע לעמדת תצוגה אנכית.



כדי לעבור מתצוגה אנכית לתצוגה אופקית:

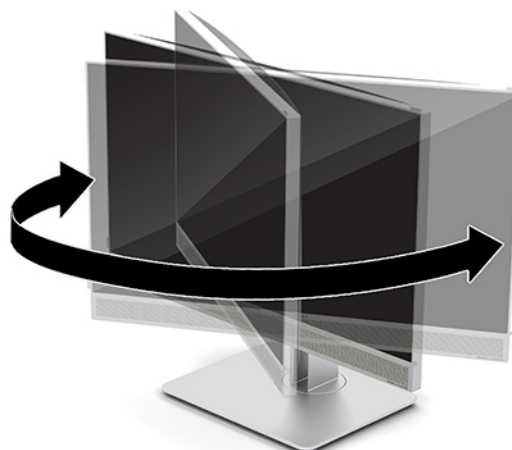
1. הרים את המחשב לנקודה הגבוהה ביותר כדי ליצור מרווח סיבוב.

2. תפוס את המחשב בפינה השמאלית העליונה ובפינה הימנית הנמוכה והרום את הפינה הימנית הנמוכה עד שהמחשב יגיע לעמדת תצוגה אופקית.



כדי לסובב את המחשב מצד לצד:

▲ תפוס את המחשב בשני צדדיו וסובב אותו עד 45° לאחד הצדדים.



התקנת כבל אבטחה

כבל האבטחה הוא התקן נעילה במפתח הכולל כבל מתכתי. ניתן לחבר צד אחד של הכבל אל שולחן העבודה (או לחפץ נייח אחר) ואת הצד השני של הכבל אל חריץ כבל האבטחה שבמחשב. נעל את כבל האבטחה במפתח.

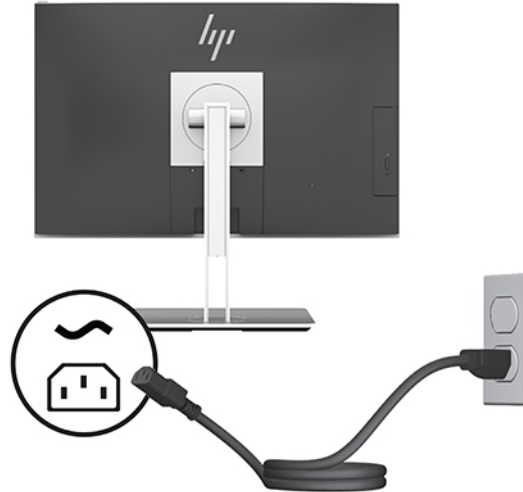


זהירות: נקוט משנה זהירות בעת הכוונת של ההטיה, הסיבוב או הגובה של המחשב כאשר מותקן עליו כבל אבטחה. הכבל או המנעול עלולים להפריע לכוונת.

חיבור וניתוק מתח

חיבור מתח

1. חבר את תקע החשמל לשקע חשמל.



2. לחץ על לחצן ההפעלה בצידו של המחשב כדי להפעיל אותו.

ניתוק הזנת מתח

1. הסר מהמחשב את כל המדיה הנשלפת, כגון תקליטורים או כונני USB Flash.
2. כבה את המחשב כהלכה באמצעות מערכת ההפעלה, ולאחר מכן כבה את ההתקנים החיצוניים.
3. בתק את כבל המתח משקע החשמל, ובתק את ההתקנים החיצוניים.

מצלמת אינטרנט

כאשר תוכנת Skype for Business מותקנת בהתקן המקור חיצוני שלך, באפשרותך להשתמש במצלמת האינטרנט של הצג בדרכים הבאות:

- להזרים שיחות ועידה בווידאו באופן מקוון
- שלח וקבל הודעות מיידיות
- לתזמן פגישות
- לשמור על אבטחה במהלך שיחות

תפעול מצלמת אינטרנט

- ▲ כדי לשלוף את מצלמת האינטרנט, לחץ עליה כלפי מטה כדי לשחרר את הבעילה.
- ▲ כדי לסגור את מצלמת האינטרנט, לחץ עליה כלפי מטה עד שתינעל.

הגדרת Windows Hello

אם במחשב מותקנת מערכת ההפעלה Windows 10, בצע את ההוראות שלהלן כדי להתקין את מנגנון זיהוי הפנים Windows Hello:

1. בחר את הלחצן **Start** (התחל), בחר **Settings** (הגדרות), בחר **Accounts** (חשבונות), ולאחר מכן בחר **Sign-in options** (אפשרויות כניסה).
2. תחת **Windows Hello**, בצע את ההוראות המוקדמות על המרקע כדי להוסיף סיסמה וגם מזהה אישי (PIN) בן 4 ספרות. לאחר מכן בצע את הרישום של טביעת האצבע או של פנים לצורך הזיהוי.

שימוש ב-RFID (במוצרים נבחרים בלבד)

המחשב שברשותך תומך בזיהוי בתדר רדיו (זת"ר - RFID), המאפשר לשתף באלחוט מידע בין תג או כרטיס זת"ר (RFID) לבין המחשב. המידע מועבר על ידי הקשה על אזור הקשה בלוח המגע של המחשב עם תג או כרטיס זת"ר (RFID). כשמופעלת תוכנת כניסה יחידה עם תמיכה ב-RFID, RFID מאפשר לך להיכנס ליישום התוכנה שלך באמצעות כרטיס או תג ה-RFID המתאימים.

הערה:  כדי לאתר את אזור ההקשה במחשב, ראה [מחשב עסקי HP EliteOne 800 G4 רכיבי חזית בעמוד 1](#).

▲ כדי להעביר מידע, הקש על אזור ההקשה של זת"ר (RFID) בלוח המגע של המחשב עם תג או כרטיס זת"ר (RFID).

כדי לוודא שהתקן הזיהוי בתדר רדיו (זת"ר - RFID) פעיל, בדוק את ההגדרות בתוכנית השירות (BIOS) Computer Setup.

מחשבים או מחשבי לוח עם מקלדות:

1. הפעל או הפעל מחדש את המחשב, ועם הופעת הסמל של HP, לחץ על **f10** כדי להיכנס ל-Computer Setup.

2. בחר **Advanced** (מתקדם) ולאחר מכן בחר **Built-in Device Options** (אפשרויות התקן מובנות).

3. ודא שנבחרה תיבת הסימון עבור **RFID**.

הערה:  כדי לכבות את RFID, בקה את תיבת הסימון.

4. לשמירת השינויים וליציאה מתפריטי Computer Setup:

▲ בחר בסמל **Save** (שמור) בפינה הימנית או השמאלית התחתונה של המסך, ולאחר מכן פעל בהתאם להוראות שעל-גבי המסך.

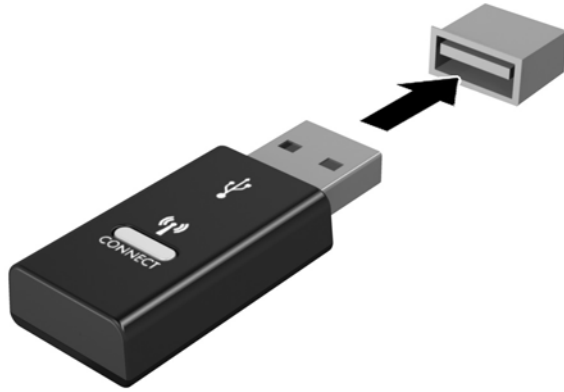
– או –

בחר **Main** (ראשי), בחר **Save Changes and Exit** (שמירת שינויים ויציאה), ולאחר מכן לחץ על **enter**.

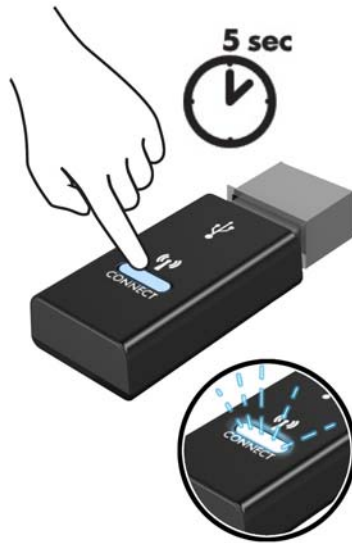
השינויים ייכנסו לתוקף לאחר שהמחשב יופעל מחדש.

סנכרון מקלדת ועכבר אלחוטיים אופציונליים

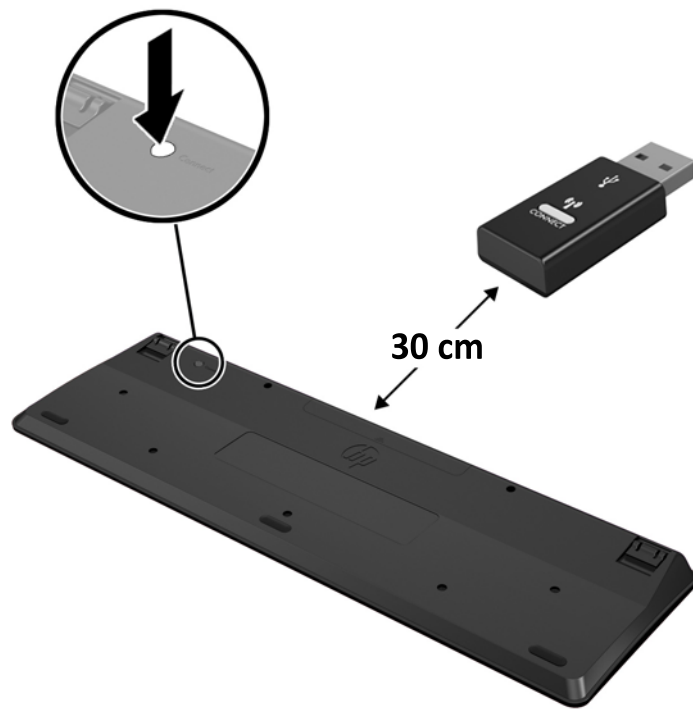
המקלדת והעכבר האלחוטיים הם רכיבים אופציונליים. המקלדת והעכבר מסונכרנים על-ידי היצרן. אם אחד ההתקנים האלה אינו מתפקד, הוצא את הסוללות והחלף אותן. אם העכבר והמקלדת עדיין לא מסונכרנים, בצע את הנוהל שלהלן כדי לסנכרן מחדש ידנית את הזוג.



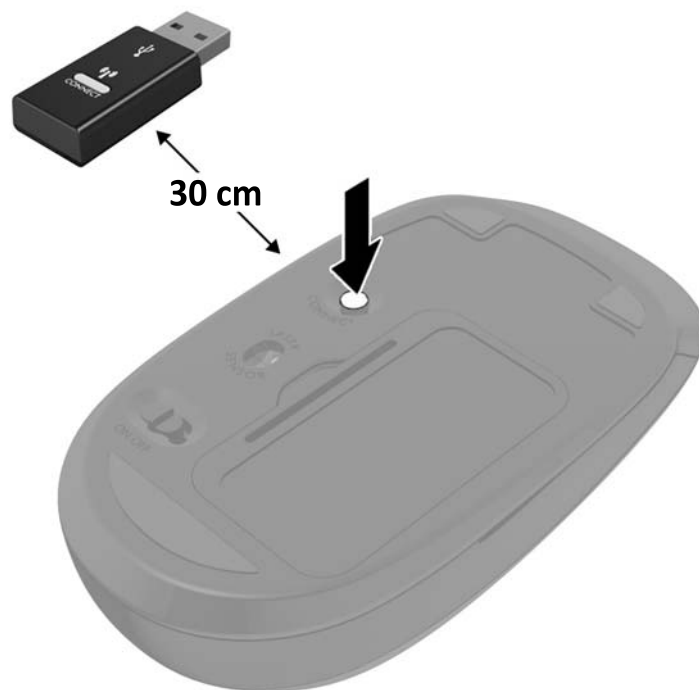
.1



.2



.3



.4

הערה: אם העכבר והמקלדת עדיין לא מתפקדים, הוצא את הסוללות והחלף אותן. אם העכבר והמקלדת עדיין לא מסונכרנים, בצע שנית את נוהל הסנכרון של המקלדת והעכבר.

3 תיקון ושדרוג חומרה

אזהרות והודעות זהירות

לפני ביצוע שדרוג, ודא שקראת היטב את כל ההוראות, הודעות הזהירות והאזהרות שבמדריך זה.

אזהרה! ⚠️ להפחתת הסיכון לפגיעה אישית כתוצאה מהתחשמלות, מגע במשטחים חמים או שריפה:

נתק את כבל החשמל משקע החשמל לפני פתיחת המכסה. בתוך המחשב יש חלקים המוזנים במתח.

אפשר לרכיבים הפנימיים של המערכת להתקרר לפני שתיגע בהם.

החזר את המכסה למקומו והדק אותו לפני חיבור הציוד מחדש למתח החשמל.

אל תחבר מחברי תקשורת או טלפון לשקעים של בקר ממשק רשת (NIC).

אל תשבית את תקע הארקה של כבל החשמל. תקע הארקה הוא פריט בטיחותי חשוב.

חבר את כבל החשמל לשקע חשמל מוארק (מחובר לאדמה) נגיש בכל עת.

מטעמי בטיחות, אין להניח חפצים כלשהם על כבלי חשמל או כבלים אחרים. יש לסדר אותם כך שאיש לא ידרוך עליהם או ימעד בגללם. אין למשוך כבל חשמל. לצורך ניתוק הכבל משקע החשמל, אחוז היטב בתקע.

כדי להקטין את הסיכון לפגיעה חמורה, קרא את מדריך הוראות בטיחות ונחיות. המדריך מתאר התקנה נכונה של תחנת העבודה ומספק הנחיות בנוגע ליציבה והגלי עבודה להגברת נוחיותך ולהפחתת הסיכון לפגיעה. המדריך מספק גם מידע בטיחות בנושאי חשמל ומכניקה. תוכל לעיין במדריך זה באתר <http://www.hp.com/ergo>.

זהירות! ⚠️ חשמל סטטי עלול לגרום נזק לרכיבים אלקטרוניים של המחשב או לציוד אופטיובלי. לפני ביצוע ההליכים הבאים, הקפד לפרוק מגופך חשמל סטטי על-ידי נגיעה בחפץ מתכתי מוארק כלשהו. ראה [פריקת חשמל סטטי בעמוד 35](#) לקבלת מידע נוסף.

כשהמחשב מחובר למקור מתח חשמלי, לוח המערכת מקבל מתח כל הזמן. יש לנתק את כבל המתח ממקור המתח לפני פתיחת המחשב כדי למנוע נזק לרכיבים פנימיים.

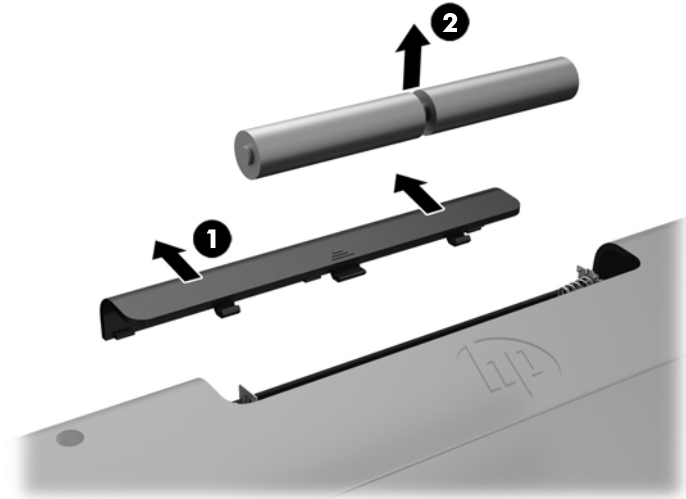
מידע נוסף

לקבלת מידע נוסף אודות הסרה והחלפה של רכיבי חומרה, תוכנית השירות Computer Setup (הגדרות המחשב) ופתרון בעיות, עיין ב-*Maintenance and Service Guide* (מדריך תחזוקה ושירות) (זמין באנגלית בלבד) עבור דגם המחשב שברשותך בכתובת <http://www.hp.com>.

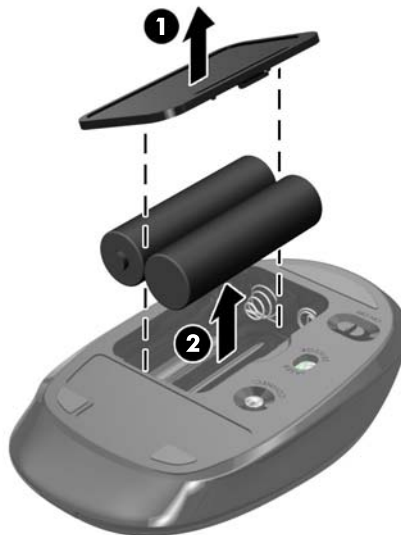
הסרת הסוללות מהמקלדת או העכבר האלחוטיים האופציונליים

הערה: המקלדת והעכבר האלחוטיים הם רכיבים אופציונליים.

כדי להסיר סוללות מהמקלדת האלחוטית, הסר את מכסה הסוללה בחלק התחתון של המקלדת (1) ושלוף את הסוללות מתא הסוללות (2).



כדי להסיר סוללות מהעכבר האלחוטי, הסר את מכסה הסוללה בחלק התחתון של העכבר (1) ושלוף את הסוללות מתא הסוללות (2).

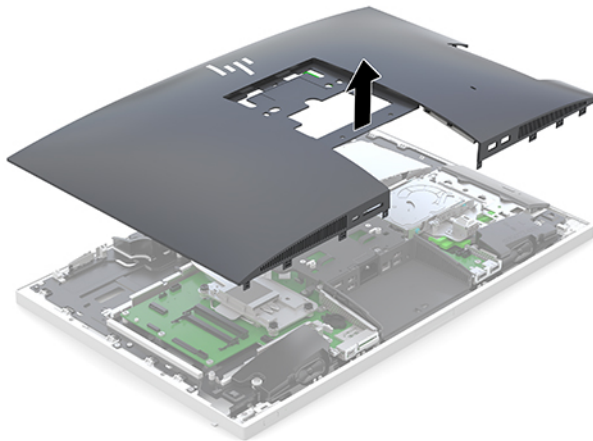


פירוק המכסה של המחשב והרכבתו

פירוק המכסה של המחשב

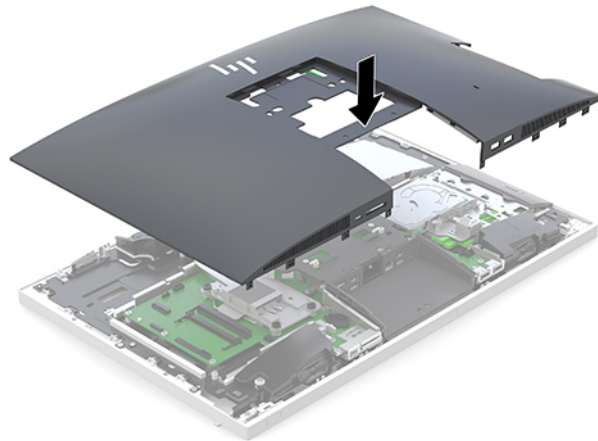
חובה לפרק את המכסה כדי לגשת לרכיבים פנימיים.

1. הסר מהמחשב את כל המדיה הנשלפת, כגון תקליטורים או כונני USB Flash.
 2. כבה את המחשב כראוי באמצעות מערכת ההפעלה, ולאחר מכן כבה את ההתקנים החיצוניים.
 3. נתק את כבל המתח משקע החשמל, ונתק את ההתקנים החיצוניים.
-
- ⚠ זיהירות:** עליך לנתק את כבל המתח ולהמתין כ-30 שניות לשחרור המתח לפני שתוסיף או תסיר מודולי זיכרון. ללא תלות במצב ההפעלה, תמיד מסופק מתח למודולי הזיכרון, כל עוד המחשב מחובר לשקע חשמלי פעיל. הוספה או הסרה של מודולי זיכרון כאשר קיים מתח עלולה לגרום נזק בלתי-הפיך למודולי הזיכרון או ללוח המערכת.
-
4. הסר/נתק את כל התקני האבטחה המובנים את פתיחת המחשב.
 5. הנח את המחשב כשפניו כלפי מטה על משטח שטוח וך. חברת HP ממליצה להשתמש בשמיכה, מגבת או בד רך אחר כדי להגן על מסגרת המסך ועל פני מסך המגע מפני שריטות או נזק אחר.
 6. פתח את מכסה היציאות האחוריות.
- ראה [פירוק מכסה יציאות אחוריות בעמוד 12](#).
7. נתק את הכבלים המחוברים למחשב.
- ראה [ניתוק כבלים בעמוד 12](#).
8. פרק את המעמד.
- ראה [התקנת המעמד והסרתו בעמוד 7](#).
9. משוך והרם את הקצוות של מכסה המחשב והסר את המכסה מהמחשב.



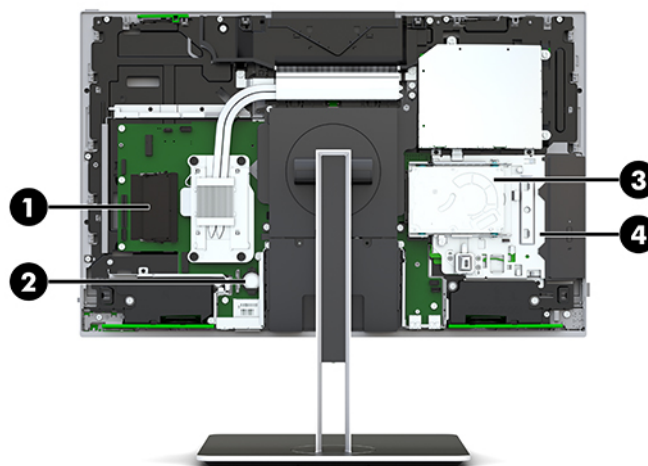
החזרת המכסה של המחשב למקומו

1. יישר את הקצוות של המכסה עם המחשב. לחץ פנימה את הלשוניות סביב כל הצדדים של המכסה עד שיהודק במקומו.



2. הרכב מחדש את המעמד.
- ראה [התקנת המעמד והסרתו בעמוד 7](#).
3. חבר מחדש את כל הכבלים למחשב.
- ראה [חיבור כבלים בעמוד 11](#).
4. הרכב מחדש את מכסה היציאות האחוריות.
- ראה [הרכבה מכסה יציאות אחוריות בעמוד 12](#).
5. נעל מחדש את התקני האבטחה ששחררו לצורך פירוק המכסה של המחשב.
6. הצב את המחשב במצב זקוף.
7. חבר את תקע החשמל לשקע חשמל.

איתור רכיבים פנימיים



רכיב	רכיב
1	מודולי זיכרון
2	סוללת שעון זמן אמת
3	כונן דיסק קשיח
4	כונן תקליטורים (אופציונלי)

הסרה והתקנה של זיכרון

בשקעי הזיכרון שבלוח המערכת ניתן להתקין עד שני רכיבי זיכרון סטנדרטיים מדגם SODIMM. בשקעי זיכרון אלה מותקן מראש מודול זיכרון אחד לפחות.

מפרטי מודול זיכרון

לפעולה תקינה של המערכת, מודולי זיכרון חייבים לעמוד בדרישות הבאות:

רכיב	מפרט
מודולי זיכרון	מודולי זיכרון DDR4-SDRAM 1.2 וולט
תאימות	התאמה לתקן Unbuffered non-ECC DDR4-2667 MHZ
פינים	260 פינים לפי תקן התעשייה, כולל המפרט ההכרחי של Joint Electronic Device Engineering Council (JEDEC)
תמיכה	תמיכה ב-DDR4 2667 MHz CAS latency (תזמון של 15-15-15)
שקעים	2
זיכרון מרבי	16 GB לכל שקע זיכרון, סך הכל 32 GB
נתמך	רכיבי זיכרון SODIMM חד-צדדיים ודו-צדדיים בטכנולוגיות זיכרון אל-ECC בגודל 4 Gbit ו-8 Gbit
הערה	המערכת לא תפעל כהלכה אם תתקין רכיבי זיכרון SODIMM שאינם נתמכים. רכיבי SODIMM נתמכים בבנייה על בסיס רכיבי זיכרון DDR 8x ו-16x; מודולי זיכרון הבנויים על בסיס רכיבי זיכרון SDRAM x4 אינם נתמכים.

חברת HP מציעה שדרוג זיכרון עבור מחשב זה, וממליצה ללקוח לרכוש אותו כדי למנוע בעיות תאימות עם זיכרונות לא נתמכים מתוצרת אחרת.

אכלוס שקע למודול זיכרון

המערכת תתפקד אוטומטית במצב ערוץ יחיד, במצב ערוץ כפול או במצב גמיש, בהתאמה לאופן ההתקנה של מודולי הזיכרון. עיין בטבלה הבאה לזיהוי המיקומים של ערוצי מודול הזיכרון.

מיקום	תווית לוח המערכת	ערוץ
שקע תחתון	SODIMM1	ערוץ B
שקע עליון	SODIMM3	ערוץ A

המערכת תתפקד אוטומטית במצב ערוץ יחיד, במצב ערוץ כפול או במצב גמיש, בהתאמה לאופן ההתקנה של מודולי הזיכרון.

- המערכת תתפקד במצב ערוץ יחיד, אם חריצי מודול זיכרון מאוכלסים בערוץ אחד בלבד.
- המערכת תתפקד ברמת ביצועים גבוהה יותר במצב ערוץ כפול אם הקיבולת של מודול הזיכרון בערוץ A שווה לקיבולת מודול הזיכרון בערוץ B.
- המערכת תתפקד במצב גמיש אם הקיבולת של מודול הזיכרון בערוץ A אינה שווה לקיבולת של מודול הזיכרון בערוץ B. במצב גמיש, הערוץ שמאוכלס בכמות הזיכרון הקטנה יותר מכתוב את כמות הזיכרון הכוללת המוקצית לערוץ כפול ויתרת הזיכרון מוקצית לערוץ יחיד. אם הכוונה היא להתקין בערוץ אחד זיכרון גדול יותר מאשר בערוץ השני, יש להתקין את הזיכרון הגדול יותר בערוץ A.
- בכל אחד מהמצבים, מהירות הפעולה המרבית נקבעת על-ידי רכיב הזיכרון האיטי ביותר במערכת.

התקנת מודולי זיכרון

בלוח המערכת מותקנים שני שקעים למודול זיכרון. להסרה או להתקנה של יחידות זיכרון:

1. פרק את המכסה.
להוראות, עיין בסעיף [פירוק המכסה של המחשב בעמוד 25](#).
2. כדי לאתר את מודולי הזיכרון בלוח המערכת, ראה [איתור רכיבים פנימיים בעמוד 27](#).
3. להסרת מודול זיכרון, לחץ כלפי חוץ על שני התפסים שבצדי מודול הזיכרון (1), ומשוך את מודול הזיכרון אל מחוץ לשקע (2).



4. החלק את מודול הזיכרון החדש לשקע בזווית של כ-30° מעלות (1) ולחץ אותו כלפי מטה לתוך השקע (2) עד שהתפסים יינעלו במקומם.



הערה: ניתן להתקין מודול זיכרון בדרך אחת בלבד. יישר את המגרעת של המודול עם הלשונית שבשקע.

5. הרכב מחדש את המכסה.

להוראות, עיין בסעיף [החזרת המכסה של המחשב למקומו בעמוד 26](#).

6. הפעל את המחשב. כאשר תפעיל את המחשב, הוא יזהה את הזיכרון הנוסף באופן אוטומטי.

החלפת סוללת שעון זמן אמת

סוללת שעון זמן אמת (RTC) המותקנת במחשב מספקת מתח לשעון הפנימי של המחשב. בעת החלפת סוללה, השתמש בסוללה שוות ערך לסוללה המקורית שסופקה יחד עם המחשב. המחשב מצויד בסוללת מטבע מסוג ליתיום 3 וולט.

אזהרה! במחשב זה מותקנת סוללה פנימית מסוג ליתיום דו-תחמוצת המבגן. קיימת סכנת שריפה וכוויות עקב טיפול לא נאות בסוללה. להפחתת הסיכון לפציעה אישית:

אין לנסות לטעון את הסוללה מחדש.

אין לחשוף את הסוללה לטמפרטורות הגבוהות מ-60°C (140°F).

אין לפרק, למעון או לנקב את הסוללה, אין לקצר בין מגעים חיצוניים של הסוללה ואין להשליך אותה לאש או למים.

החלף את הסוללה רק בסוללה חלופית של HP המיועדת לשימוש במוצר זה.

זהירות! לפני החלפת סוללה, הקפד לגבות את הגדרות CMOS של המחשב. בעת הסרה או החלפה של הסוללה, יימחקו הגדרות CMOS מהמחשב.

חשמל סטטי יכול לגרום לנזק לרכיבים החשמליים של המחשב או של ציוד אופציונלי. לפני ביצוע ההליכים הבאים, הקפד לפרוק מגופן חשמל סטטי על-ידי נגיעה בחפץ מתכתי מוארק כלשהו.

הערה: ניתן להאריך את חיי סוללת ליתיום על-ידי חיבור המחשב לשקע חשמל. הסוללה מתפקדת רק כאשר המחשב אינו מחובר למקור מתח חשמל.

HP מעודדת את לקוחותיה למחזור וכיבי חומרה אלקטרונית, מחסניות הדפסה מקוריות של HP וסוללות נטענות, שנעשה בהם שימוש. לקבלת מידע נוסף אודות תכניות מיחזור, בקר בכתובת <http://www.hp.com/recycle>.

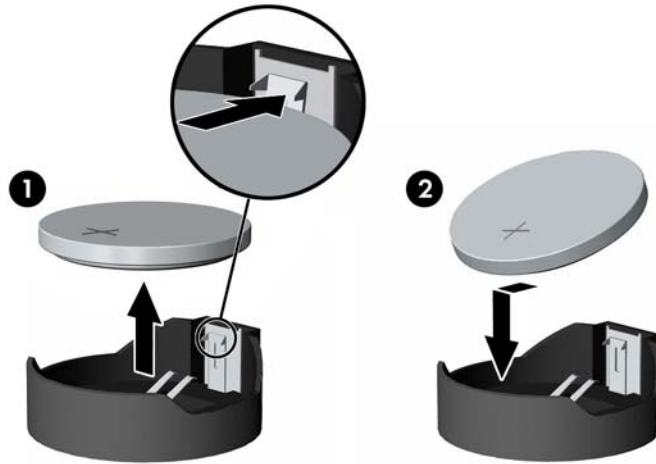
כדי לאתר את הסוללה בלוח המערכת, ראה [איתור וכיבים פנימיים בעמוד 27](#).

1. פרק את המכסה.

להוראות, עיין בסעיף [פירוק המכסה של המחשב בעמוד 25](#).

2. כדי לשחרר את הסוללה מהתא, לחץ על תפס המתכת הבולט מעבר לקצה הסוללה. כשהסוללה תתרום, הוצא אותה החוצה (1).

3. כדי להכניס סוללה חדשה, החלק קצה אחד של הסוללה החלופית מתחת לדופן התא, כשצדה החיובי של הסוללה פונה כלפי מעלה. דחוף את הקצה השני כלפי מטה, עד שהתפס ייסגר על-גבי הקצה השני של הסוללה (2).



4. הרכב מחדש את המכסה.

להוראות, עיין בסעיף [החזרת המכסה של המחשב למקומו בעמוד 26](#).

5. הפעל את המחשב.

6. הגדר מחדש את התאריך והשעה, את הסיסמאות ואת כל הגדרות המחשב המיוחדות באמצעות Computer Setup (הגדרות המחשב).

החלפת כוננים

החלפת כונן קשיח

כונן דיסק ראשי 2.5 אינץ' מותקן בצד הימני של המחשב מעל לכונן התקליטורים (ODD). כדי לאתר את כונן הדיסק בלוח המערכת, ראה [איתור רכיבים פנימיים בעמוד 27](#).

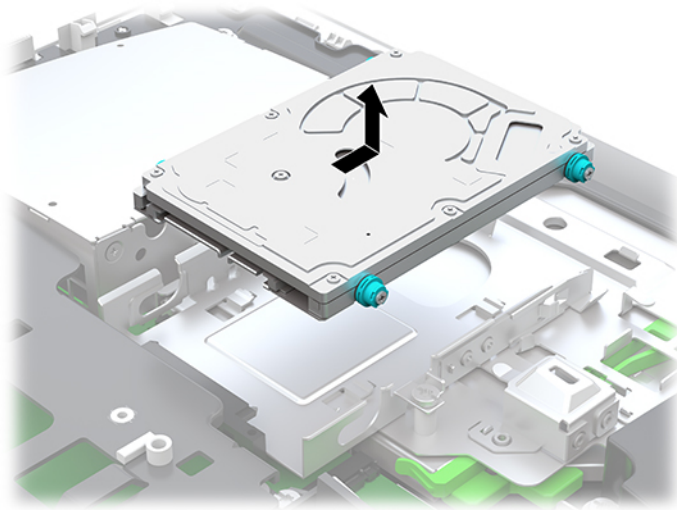
הסרת כונן קשיח

1. פרק את המכסה.

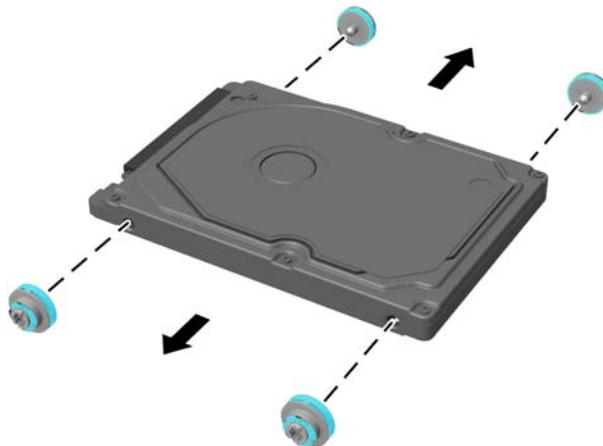
להוראות, עיין בסעיף [פירוק המכסה של המחשב בעמוד 25](#).

2. משוך את התפס של כונן הדיסק והרחק אותו מהכונן כדי לשחרר אותו (1).

3. החלק את הכונן אחורה לכיוון החלק האחורי של המחשב, הרם את הכונן והוצא אותו מהתא (2).



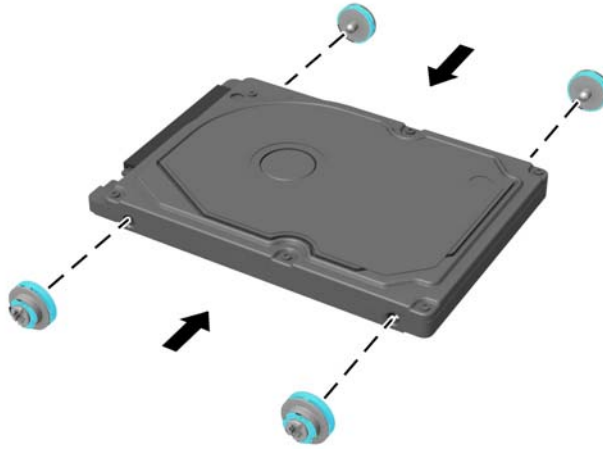
4. הסר את ארבעת בורגי ההרכבה מכונן הדיסק הקשיח 2.5 אינץ'. הקפד לשמור את הבורגים יחד עם טבעות הגומי הכחולות לשימוש בהתקנת הדיסק החליפי.



להוראות על התקנת כונן קשיח, ראה [הרכבת כונן דיסק קשיח 2.5 אינץ' בעמוד 32](#).

הרכבת כונן דיסק קשיח 2.5 אינץ'

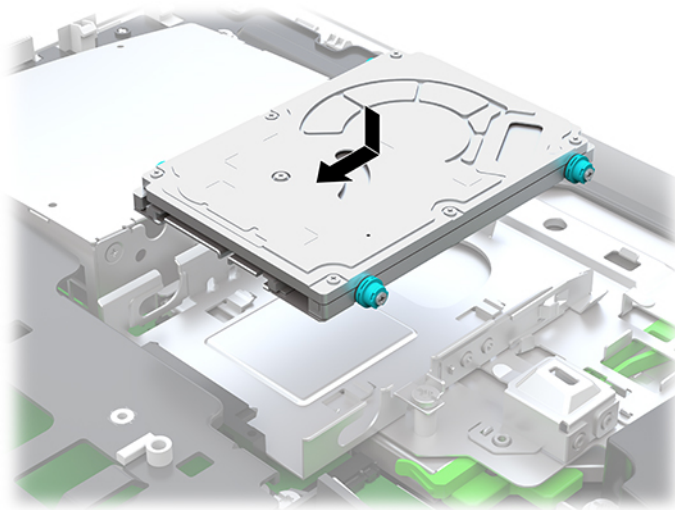
1. הדק את ארבעת בורגי ההרכבה עם הטבעות לגוף כונן הדיסק הקשיח 2.5 אינץ' החדש.



2. הנח את כונן הדיסק על תא הכונן כאשר המחברים של החשמל והנתונים פונים לכיוון מרכז המחשב.

3. הכנס כונן הדיסק לתא הכונן והחלק אותו בחוזקה לעבר מרכז המחשב עד שיינעל במקומו בקישה.

בדוק כדי לוודא כי תפס הכונן חזר למקומו ומכסה את הטבעות בצדן של הכונן.



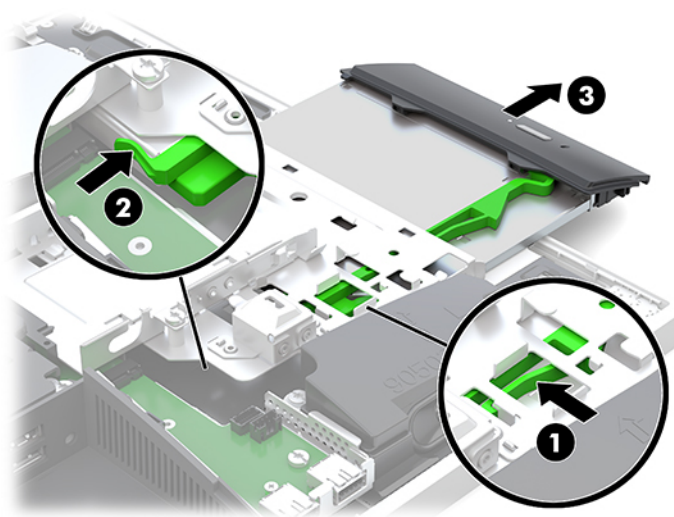
4. החזר את המכסה למקומו.

להוראות, עיין בסעיף [החזרת המכסה של המחשב למקומו בעמוד 26](#).

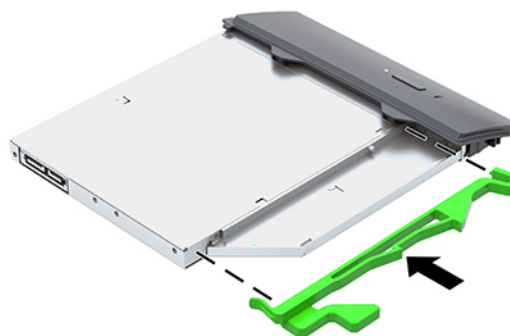
החלפת כונן תקליטורים אופטי

כונן התקליטורים ממוקם מתחת לכונן הדיסק הקשיח, בצד הימני של המחשב. כדי לאתר את כונן התקליטורים בלוח המערכת, ראה [איתור רכיבים פנימיים בעמוד 27](#).

1. פרק את המכסה.
להוראות, עיין בסעיף [פירוק המכסה של המחשב בעמוד 25](#).
2. פרק את כונן הדיסק.
להוראות, עיין בסעיף [הסרת כונן קשיח בעמוד 30](#).
3. דחוף והחזק את הלשונית הירוקה (1) ובאותו זמן דחוף את התפס הירוק (2) בחלק האחורי של תא כונן התקליטורים והחלק את הכונן (3) אל מחוץ למארז.



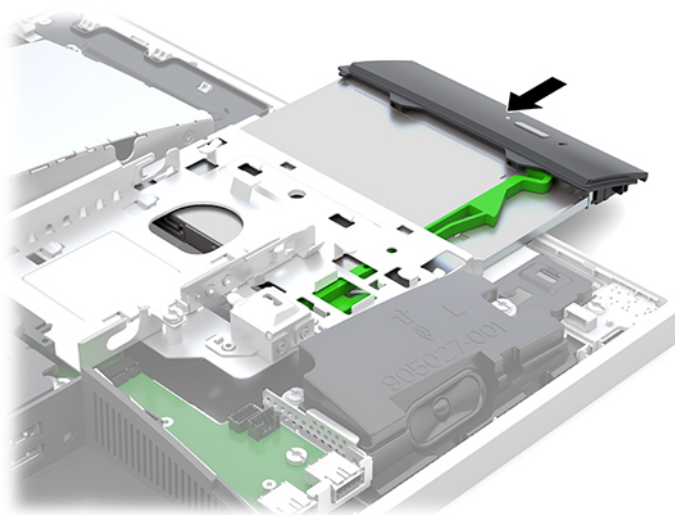
4. משוך את התפס הירוק והורד אותו מכונן התקליטורים.
שמור את התפס כדי להתקין כונן תקליטורים חדש.
5. יישר את שלושת הפינים שעל תפס השחרור עם החריצים המתאימים של כונן התקליטורים החדש ולחץ את התפס בכוח לכונן החדש.



הערה: חובה להשתמש בתפס שפורק מכונן התקליטורים הישן.

6. הכוון את כונן התקליטורים עם הפתח בצד המחשב. דחף את הכונן פנימה עד שהוא ישתלב למקומו בנקישה.

הערה: ניתן להתקין את כונן התקליטורים בדרך אחת בלבד.



7. הרכב חזרה את הכונן למקומו.

להוראות, עיין בסעיף [הרכבת כונן דיסק קשיח 2.5 אינץ' בעמוד 32](#).

8. החזר את המכסה למקומו.

להוראות, עיין בסעיף [החזרת המכסה של המחשב למקומו בעמוד 26](#).

א פריקת חשמל סטטי

פריקה של חשמל סטטי מאצבע או ממוליך אחר עלולה לגרום נזק ללוחות המערכת או להתקנים אחרים הרגישים לחשמל סטטי. נזק מסוג זה עלול לקצר את אורך חיי ההתקן.

מניעת נזק כתוצאה מחשמל סטטי


כדי למנוע נזק מחשמל אלקטרוסטטי, הקפד על אמצעי הזהירות הבאים:

- הימנע מנגיעה במוצרים על-ידי העברה ואחסון של המוצרים באריזות בגד חשמל סטטי.
- שמור רכיבים הרגישים לחשמל סטטי באריזות מתאימות עד להעברתם לתחנות עבודה בטולות חשמל סטטי.
- הנח את הרכיבים על-גבי משטח מוארק לפני הוצאתם מהאריזה.
- הימנע מנגיעה בפנינים, במוליכים או במעגלים חשמליים.
- הקפד תמיד על הארקה עצמית כאותה בעת נגיעה ברכיבים הרגישים לחשמל סטטי.

שיטות הארקה

השתמש באחת או יותר מהשיטות שלהלן בעת טיפול ברכיבים הרגישים לחשמל סטטי, או בעת התקנה של רכיבים אלה:

- השתמש ברצועת יד המחוברת באמצעות רצועת הארקה לתחנת עבודה מוארקת או למארז המחשב. רצועות יד הן רצועות גמישות בעלות התנגדות של $1, 10 \text{ megohm} \pm$ אחוז לפחות בתוך כבלי הארקה. כדי לספק הארקה נאותה, הדק את הרצועה למפרק היד.
 - השתמש ברצועות עקב, ברצועות אצבע או ברצועות מגף בתחנות עבודה בעמידה. חבוש את הרצועות על שתי הרגליים בעת עמידה על רצפה בעלת מוליכות או על-גבי שטיחים בעלי תכונת פיזור.
 - השתמש בכלי עבודה בעלי מוליכות חשמלית.
 - השתמש בערכת שירות ניידת המצוידת במשטח עבודה מתקפל עם תכונות של פיזור חשמל סטטי.
- אם אין ברשותך ציוד כמתואר לעיל המאפשר לבצע חיבור הארקה נכון, פנה למשווק, מפיץ או ספק שירות מורשה של HP.

הערה: לקבלת מידע נוסף אודות חשמל סטטי, פנה למשווק, מפיץ או ספק שירות מורשה של HP. 

ב הנחיות לתפעול המחשב, טיפול שגרתי והכנה למשלוח

הנחיות לתפעול המחשב וטיפול שגרתי

פעל בהתאם להנחיות אלה כדי להתקין ולטפל כראוי במחשב ובצג:

- הרחק את המחשב מתנאי לחות חריגים, מאור שמש ישיר, וממצבי חום וקור קיצוניים.
- הפעל את המחשב כשהוא מונח על משטח יציב וישר. השאר מרווח של 10.2 ס"מ (4 אינץ') בכל הצדדים המאווררים של המחשב ומעל לצג, כדי לאפשר זרימת אוויר כנדרש.
- אל תגביל את זרימת האוויר במחשב על-ידי חסימת פתחי האוויר שלו. אל תציב את המקלדת כשוגליה מקופלות, ישירות מול החזית של היחידה השולחנית שכן הצבה כזו עלולה לחסום את זרימת האוויר.
- לעולם אל תפעיל את המחשב כאשר מכסה כלשהו שלו או של חריצי הרחבה פתוחים.
- אל תניח מחשב על מחשב ואל תניח מחשבים קרובים מדי זה לזה, כך שיהיו חשופים לזרמי האוויר הממוחזרים או החמים של המחשבים הסמוכים.
- אם יש להפעיל את המחשב במארז נפרד, על המארז לכלול פתחי אוורור, ואותן הנחיות תפעול המפורטות לעיל עדיין חלות.
- הרחק נוזלים מהמחשב ומהמקלדת.
- לעולם אל תחסום את פתחי האוויר באמצעות חומרים כלשהם.
- התקן או הפעל את פונקציות ניהול צריכת החשמל של מערכת ההפעלה או של תוכנה אחרת, כולל מצבי שינה.
- כדי לנקות את המחשב, עליך לכבות אותו תחילה.
- נתק מקור מתח.
- נתק את כל ההתקנים החיצוניים המופעלים.
- נקה מעת לעת את פתחי האוויר בכל צידי המחשב. סיבים, אבק וגופים זרים אחרים עלולים לחסום את פתחי האוויר ולהגביל את זרימת האוויר.
- בנוסף להנחיות הטיפול הרגילות, כדי לנקות את הדגם לשימוש רפואי השתמש באחד המגבונים הבאים הכוללים פורמולות של קוטלי חיידקים כדי לנקות את המשטחים החשופים של המחשב. התחל בצג וסיים בכבלים הגמישים. אפשר למחשב להתייבש באוויר יבש לפני השימוש. (לקבלת מידע נוסף, ראה את ההוראות המסופקות על-ידי יצרן המגבונים).

חשוב: אין לנקות את המרקע של הצג או את המארז בחומרי ניקוי המכילים חומרים מבוססי-נפט כגון בנזן, מדלל ("טינר") או כל חומר דליק אחר. כימיקלים אלה עלולים לגרום נזק לצג.

מוצרי ניקוי מומלצים

בבזיל-18-C12-18-אלקילדימתיל אמוניום כלוריד: <0.1%, תרכובות אמוניום רביעניות, 14-C12-18-אלקיל (אתילפניל) מתיל] דימתיל, כלורידים: <0.1%

איזופרופנול: 10-20%, בבזיל-18-C12-18-אלקילדימתיל אמוניום כלוריד: <0.5%, תרכובות אמוניום רביעניות, 18-C12-18-אלקיל (אתילפניל) מתיל] דימתיל, כלורידים: <0.5%

תרכובות אמוניום רביעניות, 18-C12-18-אלקיל (אתילפניל) מתיל] דימתיל, כלורידים: <0.5%, בבזיל-18-C12-18-אלקילדימתיל אמוניום כלוריד: <0.5%

מוצרי ניקוי מומלצים

איזופופיל אלכוהול: 55%, אלקיל דימתיל בנזיל אמוניום כלוריד: 0.25%, אלקיל (C12 68%, C14 32%) דימתיל אתילבנזיל אמוניום כלוריד: 0.25%

איזופופנול: 10-20%, אתילן גליקול מונובוטיל אתר (2-בוטוקסיאתנול): 1-5%, די איזובוטילפנוקסיאתוקסיאתיל דימתיל בנזיל אמוניום כלוריד: 0.1-0.5%

סודיום היפוכלורית 0.1-1%

צלוחה: 10-30%, אתיל אלכוהול: 0.1-1%

איזופופנול: 30-40%, מים 60-70%

הערה: פנה לבציג מכירות HP מקומי שיוכל להמליץ בפניך על מותגים של מגבוני ניקוי קוטלי חיידקים שנבחנו ובמצאו מתאימים לניקוי וחיטוי המחשב.

אזהרה!

- שימוש בשיטות ניקוי או חומרי חיטוי שלא אושרו עלול לגרום נזק להתקן.
- אין להטביע את ההתקן בנזלים.
- פעל תמיד לפי הוראות היצרן של המוצר הניקוי.
- אל תשתמש בנזלי ניקוי מבוססי-נפט, כגון אצטון.
- אל תשתמש באמצעי ניקוי או במוצרי ניקוי שוחקים.
- אין לחשוף את ההתקן לטמפרטורה גבוהה מ-70°C.

אמצעי זהירות לכוונן תקליטורים אופטי

הקפד על מילוי ההנחיות הבאות בעת הפעלת כונן התקליטורים או בעת ניקיון.


- הימנע מהזזת הכונן בזמן פעולתו. הזזת הכונן עלולה לשבש את קריאת הנתונים.
- הימנע מחשיפת הכונן לשינויי טמפרטורות פתאומיים. שינויים אלה עלולים לגרום לעיבוי בתוך היחידה. אם הטמפרטורה משתנה באופן קיצוני כשהכונן מופעל, המתן שעה אחת לפחות לפני ניתוק המתח. אם תפעיל את היחידה מיד, ייתכנו בעיות במהלך הקריאה.
- הימנע מהנחת הכונן במקום שבו צפויים לחות גבוהה, טמפרטורות קיצוניות, רעידות מכניות או אור שמש ישיר.

⚠ זיהרות: אם נפל חפץ כלשהו על הכונן או נשפך לתוכו נוזל, נתק מיד את המחשב ממקור המתח והעבר את היחידה לבדיקה אצל ספק שירות מורשה של HP.


הכנה למשלוח

פעל בהתאם להמלצות הבאות בעת הכנת המחשב למשלוח:

1. גבה את הקבצים מהדיסק הקשיח בהתקן אחסון חיצוני. ודא כי אמצעי הגיבוי אינו חשוף לשדות חשמליים או מגנטיים בשעת האחסון או המשלוח.

הערה:  הכונן הקשיח נבעל באופן אוטומטי עם כיבוי המחשב.

2. הוצא ואחסן את כל המדיה הנשלפת.
3. כבה את המחשב ואת ההתקנים החיצוניים.
4. נתק את כבל המתח משקע החשמל, ומהמחשב.
5. נתק תחילה את רכיבי המערכת ואת ההתקנים החיצוניים ממקור המתח ואחר כך מהמחשב.

הערה:  לפני משלוח המחשב, ודא שכל הלוחות ממוקמים היטב במקומם.

6. ארוז את רכיבי המערכת ואת ההתקנים החיצוניים בקופסאות אריזה מקוריות או באריזות דומות, הכוללות חומר אריזה בכמות מספקת כדי להגן על היחידות הארוזות.

HP מעצבת, מייצרת ומשווקת מוצרים ושירותים שכל אדם יכול להשתמש בהם, לרבות אנשים עם מוגבלויות, בין אם באופן עצמאי או עם התקני עזר מתאימים.

טכנולוגיות עזר נתמכות

מוצרי HP תומכים במגוון רחב של טכנולוגיות עזר במערכת ההפעלה וניתן גם להגדיר את תצורתם כך שיתפקדו בטכנולוגיות עזר נוספות. השתמש ביכולת החיפוש של ההתקן כדי לאתר מידע נוסף על אודות יכולות עזר.

הערה: למידע נוסף על אודות מוצר מסוים של טכנולוגיית עזר, פנה לשירות הלקוחות של המוצר.

פנייה לתמיכה

אנו מתמידים בפיתוח שיפורים בנגישות של מוצרינו ושירותינו ומקבלים בברכה משוב של משתמשים. אם יש בעיה במוצר, או אם ברצונך לספר לנו כיצד נעזרת ביכולות הנגישות, אנא פנה אלינו בטלפון 259-5707 (888), בימים ב' עד ו', בין השעות 06:00 עד 21:00 (שעון ההרים). אם אתה חרש או מתקשה בשמיעה, השתמש בציוד TRS/VRS/WebCapTel, פנה אלינו לקבלת תמיכה טכנית או בשאלות בנושאי נגישות בטלפון 656-7058 (877), בימים ב' עד ו', בין השעות 06:00 עד 21:00 (שעון ההרים).

W
20 Windows Hello

ס
15 סיבוב
21 סנכרון מקלדת ועכבר אלחוטיים

ע
עכבר
24 הסרת סוללות
21 סנכרון אלחוטי

ר
2,1 רכיבי החזית
רכיבים
4 אחור
2,1 חזית
4 חלק תחתון
2 מצלמת אינטרנט באינפרא-אדום
מצלמת אינטרנט במובחנות גבוהה
3 (FHD)
27 פנימי
3 צד
2 רכיבים בחלק העליון
2 רכיבים בחלק העליון
4 רכיבים בחלק התחתון
27 רכיבים פנימיים
2 רכיבי מצלמת אינטרנט באינפרא-אדום
רכיבי מצלמת אינטרנט במובחנות גבוהה
3
3 רכיבי צד
4 רכיבי צד אחורי

ש
35 שיטות הארקה
6 שם ומספר מוצר, מחשב
3 שקע אוזניות (יציאת שמע)

ת
תוויות
1 אלקטרוניות
6 מיקום
6 מספר סידורי
6 שירות
6 תעודת מקור
6 תעודת מקור של Microsoft
1 תווית אלקטרונית
6 תווית תעודת מקור של Microsoft

S
SODIMM
28 זיהוי
28 מיקום
27 מפרטים