



Techninės įrangos vartotojo vadovas

Universalusis 23 colių verslo kompiuteris „HP EliteOne
800 G4“

© Copyright 2018 HP Development Company, L.P.

„Windows“ yra JAV ir (arba) kitų šalių prekės ženklas arba registruotasis prekės ženklas, priklausantis „Microsoft Corporation“.

Čia pateikta informacija gali būti pakeista apie tai nepranešus. HP gaminiais ir paslaugoms taikomos garantijos nustatytos su tais gaminiais ir paslaugomis pateikiamuose raštiškuose garantijos dokumentuose. Jokie šiame dokumente esantys teiginiai negali būti laikomi papildoma garantija. HP neprisiima atsakomybės už galimas technines ir redagavimo klaidas ar praleidimus šiame dokumente.

Šiame dokumente yra patentuotos ir autorių teisėmis saugomos informacijos. Nė viena šio dokumento dalis negali būti kopijuojama, atkuriamą ar verčiama į kitą kalbą be išankstinio raštiško bendrovės „HP Development Company“ sutikimo.




Antrasis leidimas: 2018 m. birželio mėn.

Pirmasis leidimas: 2018 m. birželio mėn.

Dokumento dalies numeris: L19726-E22

Apie šį leidinį

Šiame vadove pateikiama pagrindinė informacija apie šio kompiuterio modelio atnaujinimą.

-
-  **PERSPĖJIMAS!** Taip pažymėtas tekstas reiškia, kad nesilaikant instrukcijų galima susižeisti ar net mirtinai susižaloti.
 -  **ĮSPĖJIMAS:** Taip pažymėtas tekstas reiškia, kad nesilaikant instrukcijų galima sugadinti įrangą ar prarasti informaciją.
 -  **PASTABA:** Taip pažymėtame tekste pateikiama svarbi papildoma informacija.
-

Turinys


1 Gaminio ypatybės	1
Apžvalga	1
Priekiniai „HP EliteOne 800 G4“ komponentai	1
Priekiniai „HP EliteOne 800 G4 Healthcare“ komponentai	2
Viršutiniai komponentai	2
Infraraudonųjų spindulių (IS) interneto kamera (pasirenkama)	2
Visos didelės raiškos (FHD) interneto kamera (pasirinktinė)	3
Šoniniai komponentai	3
Galinės dalies komponentai	4
Apatiniai komponentai	4
Klaviatūros ypatybės	5
Lipdukai	6
2 Sąranka	7
Apžvalga	7
Stovo uždėjimas ir nuėmimas	7
Atlošiamo stovo uždėjimas ir nuėmimas	7
Atlošiamo stovo uždėjimas	7
Atlošiamo stovo nuėmimas	8
Reguliuojamo aukščio stovo uždėjimas ir nuėmimas	9
Reguliuojamo aukščio stovo uždėjimas	9
Reguliuojamo aukščio stovo nuėmimas	9
Kompiuterio pritvirtinimas prie tvirtinimo laikiklio	10
Laidų prijungimas ir atjungimas	11
Laidų prijungimas	11
Ekranų prijungimas	11
Laidų atjungimas	12
Galinio prievado dangtelio uždėjimas ir nuėmimas	12
Galinio prievado dangtelio nuėmimas	12
Galinio prievado dangtelio uždėjimas	13
Kompiuterio padėties išrinkimas	13
Atlošiamo stovo reguliavimas	13
Reguliuojamo aukščio stovo reguliavimas	14
Apsauginio troselio montavimas	18
Maitinimo prijungimas ir atjungimas	19
Maitinimo prijungimas	19

Maitinimo atjungimas	19
Interneto kamera	19
Interneto kameros naudojimas	19
„Windows Hello“ nustatymas	20
RFID naudojimas (tik tam tikruose gaminiuose)	20
Pasirinktinės belaidės klaviatūros ir pelės sinchronizavimas	21
3 Aparatinės įrangos remontas ir atnaujinimas	23
Įspėjimai ir atsargumo priemonės	23
Papildoma informacija	23
Pasirenkamos belaidės klaviatūros arba pelės baterijų išėmimas	24
Kompiuterio prieigos skydelio nuėmimas ir uždėjimas	25
Kompiuterio prieigos skydelio nuėmimas	25
Kompiuterio prieigos skydelio uždėjimas	26
Vidaus komponentų vieta	27
Atminties modulių išėmimas ir įdėjimas	27
Atminties modulio specifikacijos	27
Atminties modulio angos užpildymas	28
Atminties modulių įdėjimas	28
Realiojo laiko laikrodžio (RLL) baterijos keitimas	29
Kaupiklių pakeitimas	30
Standžiojo disko keitimas	30
Standžiojo disko išėmimas	30
2,5 colio standžiojo disko įrenginio įdėjimas	32
Optinio diskų įrenginio pakeitimas	33
Priedas A Elektrostatinė iškrova	35
Apsauga nuo elektrostatinio krūvio pažeidimų	35
Įžeminimo būdai	35
Priedas B Kompiuterio eksploatavimo rekomendacijos, reguliari priežiūra ir paruošimas gabenti	36
Kompiuterio eksploatavimo rekomendacijos ir reguliari priežiūra	36
Optinio diskų įrenginio atsargumo priemonės	38
Paruošimas gabenti	38
Priedas C Pritaikymas neįgaliesiems	39
Palaikomos pagalbinės technologijos	39
Kreipimasis į palaikymo tarnybą	39
Rodyklė	40

1 Gaminio ypatybės

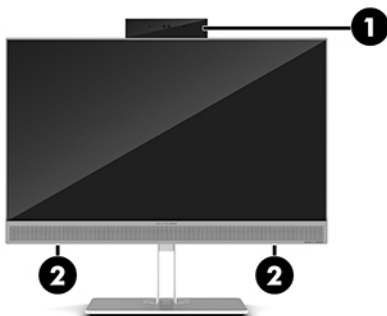
Apžvalga



 **PASTABA:** Naujausią šio gaminio vadovą rasite apsilankę tinklalapyje <http://www.hp.com/support>. Pasirinkite **Find your product** (Suraskite savo gaminį), tada vykdykite ekrane pateikiamus nurodymus.

Šio produkto reguliuojamasis ženklas arba pareiškimas yra elektroninėje etiketėje. Kaip juos rasti, žr. [Lipdukai 6 puslapyje](#).

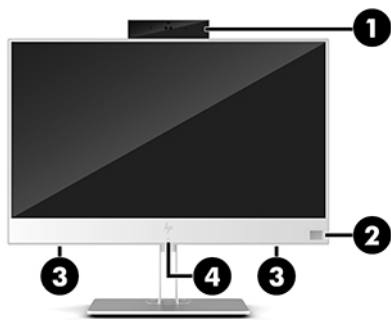
Priekiniai „HP EliteOne 800 G4“ komponentai



Komponentas

- | | |
|---|---|
| 1 | Interneto kamera |
| 2 | Garsiakalbiai (tik tam tikruose gaminiuose) |
-

Priekiniai „HP EliteOne 800 G4 Healthcare“ komponentai



Komponentas	Komponentas
1 Interneto kamera	3 Garsiakalbiai (2)
2 Pirštų atspaudų skaitytuvas (tik tam tikruose gaminiuose)	4 Atpažinimo radijo dažniu (angl. Radio Frequency Identification, RFID) lietimasis ir antena*

* Šios antenos kompiuterio išorėje nematyti. Kad duomenys būtų perduodami optimaliai, pasirūpinkite, kad aplink anteną nebūtų kliūčių.

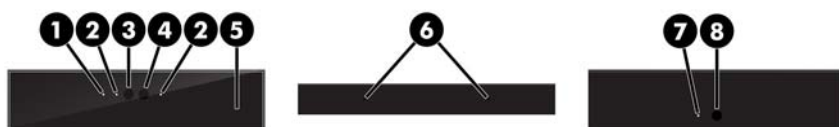
Belaidžio ryšio priežiūros įspėjimus rasite vadovo *Teisinė, saugos ir aplinkosaugos informacija* skyriuje, skirtame jūsų šaliai / regionui.

Norėdami pasiekti šį vadovą:

- ▲ Pasirinkite mygtuką **Pradėti**, pasirinkite **HP žinynas ir palaikymas**, tada pasirinkite **HP dokumentai**.
- arba –
- ▲ Pasirinkite mygtuką **Pradžią**, pasirinkite **HP**, tada pasirinkite **HP dokumentai**.

Viršutiniai komponentai

Infraraudonųjų spindulių (IS) interneto kamera (pasirenkama)



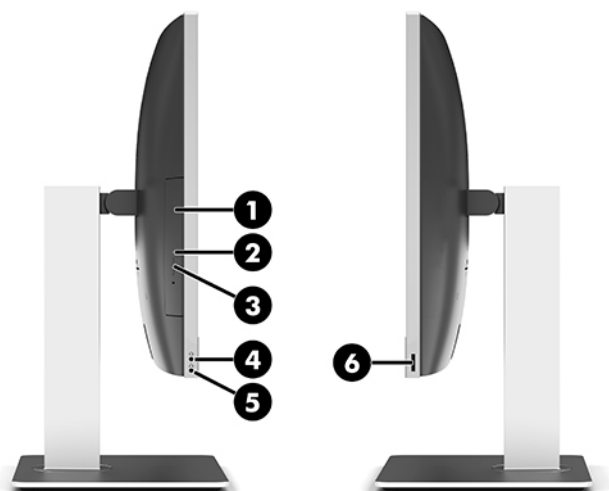
Komponentas	Komponentas
Iš priekio	
1 Interneto kameros lemputė	4 IS interneto kamera
2 „IR“ lemputė	5 Galinis interneto kameros reguliavimo ratukas
3 Visos didelės raiškos (angl. FHD) interneto kamera	
Iš viršaus	
6 Skaitmeniniai mikrofoniai	
Iš galo	
7 Interneto kameros lemputė	8 FHD interneto kamera

Visos didelės raiškos (FHD) interneto kamera (pasirinktinė)



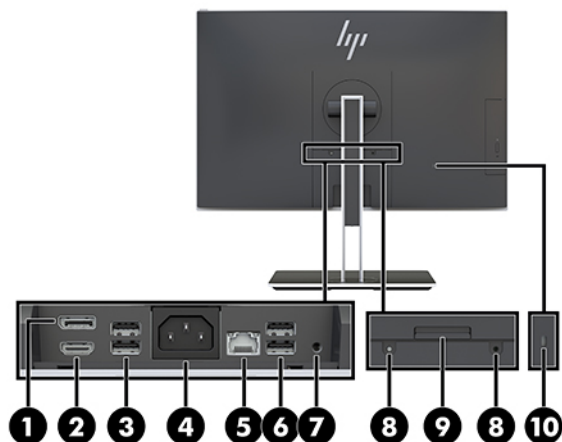
Komponentas	
Iš priekio	
1	Interneto kameros lemputė
2	FHD interneto kamera
Iš viršaus	
3	Skaitmeniniai mikrofonai

Šoniniai komponentai



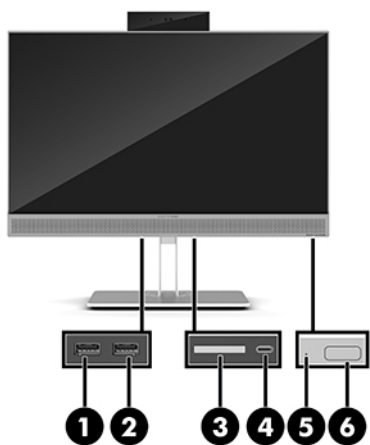
Komponentas	Komponentas		
1	Optinis diskų įrenginys (pasirinktinis)	4	Garso išvesties (ausinių) / garso įvesties (mikrofono) kombinuotasis lizdas
2	Optinio diskų įrenginio lemputė (tik tam tikruose gaminiuose)	5	Garso išvesties (ausinių) lizdas
3	Optinio diskų įrenginio išstūmimo mygtukas (pasirinktinis)	6	Pirštų atspaudų skaitytuvas (tik tam tikruose gaminiuose)

Galinės dalies komponentai



Komponentas		Komponentas	
1	DisplayPort	6	A tipo USB 3.1 prievadai (2)
2	HDMI prievadas	7	Stereofoninio garso išvesties lizdas
3	A tipo USB 3.1 prievadai (2)	8	Apsauginio užrakto varžtai
4	Maitinimo jungtis	9	Stovo atlaisvinimas
5	RJ-45 (tinklo) lizdas	10	Apsauginio troselio lizdas

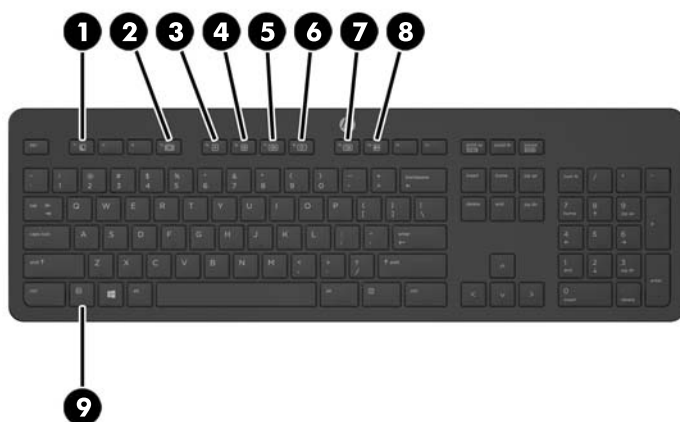
Apatiniai komponentai



Komponentas		Komponentas	
1	A tipo USB 3.1 prievadas	4	C tipo USB 3.1 prievadas
2	A tipo USB 3.1 (kraunamasis) prievadas	5	Standžiojo disko veikimo lemputė
3	SD kortelių skaitytuvas	6	Ijungimo / išjungimo mygtukas

Klaviatūros ypatybės


Jūsų klaviatūra ir pelė gali atrodyti kitaip.



Komponentas		Komponentas	
1	Miego režimas	6	Nutildyti garsą
2	Greitai atgal	7	Mažinti garsą
3	Leisti / pauzė	8	Didinti garsą
4	Stabdyti	9	Funkcija
5	Greitai į priekį		


Lipdukai

Prie kompiuterio priklijuotuose lipdukuose pateikiama informacija, kurios gali prireikti sprendžiant iškilusias problemas ar keliaujant su kompiuteriu į kitas šalis.

 **SVARBU:** Visi šiame skyriuje aprašyti lipdukai yra po stovu arba priklijuoti ant apatinės kompiuterio dalies.



1. „Microsoft®“ autentiškumo sertifikato lipduke (tik tam tikruose modeliuose prieš „Windows 8“ sistemos išleidimą) yra „Windows“ produkto kodas. Produkto kodo jums gali prireikti, kad galėtumėte naujinti operacinę sistemą arba šalinti jos triktis. HP produktuose su iš anksto įdiegta „Windows 8“ arba „Windows 8.1“ operacine sistema nėra fizinio lipduko, bet yra elektroniniu būdu įdiegtas skaitmeninis produkto kodas.

 **PASTABA:** šis skaitmeninis produkto kodas automatiškai atpažįstamas ir aktyvinamas „Microsoft“ operacinių sistemų, kai iš naujo diegiama „Windows 8“ arba „Windows 8.1“ operacinė sistema naudojant HP patvirtintus atkūrimo būdus.

2. Techninės priežiūros lipdukas – pateikiama svarbi kompiuterio atpažinimo informacija. Susisiekus su palaikymo tarnyba jūsų tikriausiai paklaus serijos ir produkto numerio arba modelio numerio. Suraskite šiuos numerius prieš susisiekdami su palaikymo tarnyba.



Komponentas

- (1) Serijos numeris
 - (2) Produkto numeris
 - (3) Garantinis laikotarpis
-

3. Serijos numerio lipdukas.

2 Sąranka

Apžvalga

Paruoškite kompiuterį tokia tvarka:

- Uždėkite stovą. Žr. [Stovo uždėjimas ir nuėmimas 7 puslapyje](#).
arba
Kompiuterį pritvirtinkite prie montavimo įtaiso. Žr. [Kompiuterio pritvirtinimas prie tvirtinimo laikiklio 10 puslapyje](#).
- Prijunkite išorinių įrenginių ir maitinimo laidus. Žr. [Laidų prijungimas ir atjungimas 11 puslapyje](#).
- Jei norite, prijunkite papildomą ekraną. Žr. [Ekrano prijungimas 11 puslapyje](#).
- Uždėkite ir uždarykite galinio prievado dangtelį. Žr. [Galinio prievado dangtelio uždėjimas 13 puslapyje](#).
- Kompiuterį pastatykite taip, kad būtų patogų žiūrėti. Žr. [Kompiuterio padėties išrinkimas 13 puslapyje](#).
- Saugumo sumetimais pritaisykite apsauginį troselį. Žr. [Apsauginio troselio montavimas 18 puslapyje](#).
- Įjunkite maitinimą. Žr. [Maitinimo prijungimas 19 puslapyje](#).
- Pelė ir klaviatūra susinchronizuotos gamykloje. Jei kartais pelė ir klaviatūrą reikėtų dar kartą sinchronizuoti, žr. [Pasirinktinės belaidės klaviatūros ir pelės sinchronizavimas 21 puslapyje](#).

Stovo uždėjimas ir nuėmimas

Šiam kompiuteriui galimi dviejų tipų stovai:

- [Atlošiamo stovo uždėjimas ir nuėmimas](#)
- [Reguliuojamo aukščio stovo uždėjimas ir nuėmimas](#)

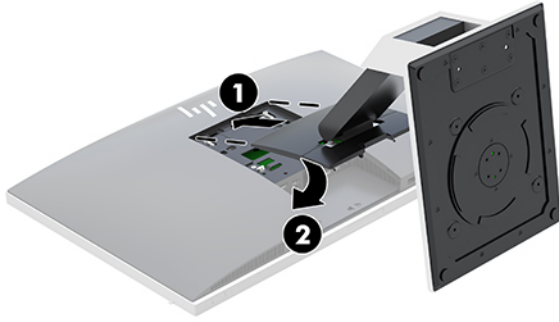
Atlošiamo stovo uždėjimas ir nuėmimas

Atlošiamo stovo uždėjimas

Stovo uždėjimas:

1. Padėkite kompiuterį priekine puse žemyn ant minkšto ir plokščio paviršiaus. HP rekomenduoja pasitiesti užtiesalą, rankšluostį ar kitą minkštą audinį, kad priekinį skydą ir ekrano paviršių apsaugotumėte nuo įbrėžimų ar kitų pažeidimų.
2. Stovo viršuje esančius kabliukus užkabinkite už dviejų didelių skylių kompiuterio galinės dalies viršuje (1).

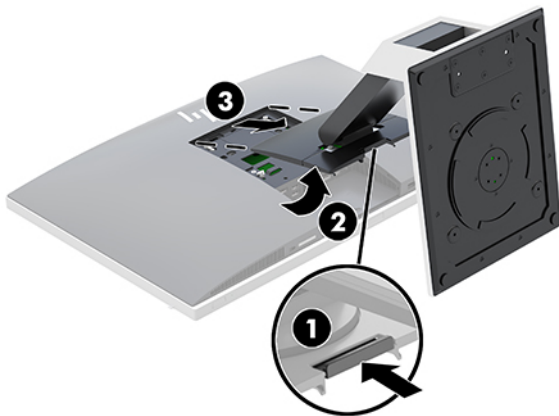
3. Nuleiskite stovą ant kompiuterio ir spauskite, kol spragtelėjęs įsitvirtins vietoje (2).



Atlošiamo stovo nuėmimas

Norėdami nuimti stovą:

1. Iš kompiuterio išimkite arba nuo jo atjunkite visas keičiamąsias laikmenas, pvz., optinius diskus arba USB „flash“ atmintines.
2. Naudodami operacinę sistemą tinkamai išjunkite kompiuterį, tada išjunkite visus kitus išorinius prietaisus.
3. Ištraukite kintamosios srovės maitinimo laidą iš kintamosios srovės lizdo ir atjunkite visus išorinius įrenginius.
4. Padėkite kompiuterį priekine puse žemyn ant minkšto ir plokščio paviršiaus. HP rekomenduoja pasitiesti užtiesalą, rankšluostį ar kitą minkštą audinį, kad priekinį skydą ir ekrano paviršių apsaugotumėte nuo įbrėžimų ar kitų pažeidimų.
5. Jei uždėtas, nuimkite galinio prievado dangtelį. Instrukcijas rasite [Galinio prievado dangtelio nuėmimas 12 puslapyje](#).
6. Paspauskite po stovu (1) esantį atidarymo fiksiatorių.
7. Pakelkite stovą aukštyn (2) ir ištraukite jo kabliukus iš kompiuterio (3).

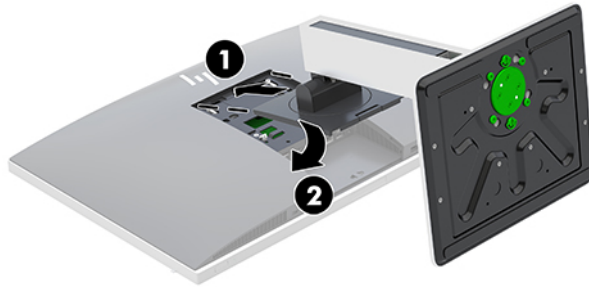


Reguliuojamo aukščio stovo uždėjimas ir nuėmimas

Reguliuojamo aukščio stovo uždėjimas

Stovo uždėjimas:

1. Padėkite kompiuterį priekine puse žemyn ant minkšto ir plokščio paviršiaus. HP rekomenduoja pasitiesti užtiesalą, rankšluostį ar kitą minkštą audinį, kad priekinį skydą ir ekrano paviršių apsaugotumėte nuo įbrėžimų ar kitų pažeidimų.
2. Stovo viršuje esančius kablukus užkabinkite už dviejų didelių skylių kompiuterio galinės dalies viršuje (1).
3. Nuleiskite stovą ant kompiuterio ir spauskite, kol spragtelėjęs įsitvirtins vietoje (2).

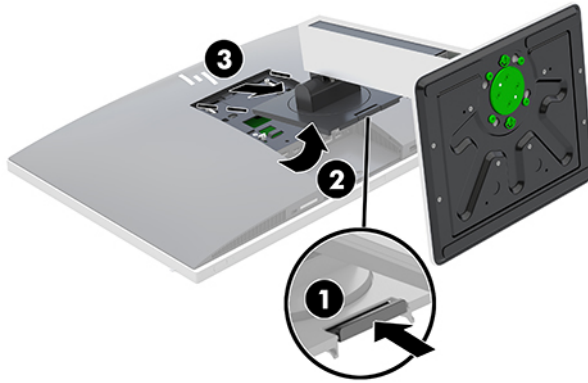


Reguliuojamo aukščio stovo nuėmimas

Norėdami nuimti stovą:

1. Iš kompiuterio išimkite arba nuo jo atjunkite visus keičiamąsias laikmenas, pvz., optinius diskus arba USB „flash“ atmintines.
2. Naudodami operacinę sistemą tinkamai išjunkite kompiuterį, tada išjunkite visus kitus išorinius prietaisus.
3. Ištraukite kintamosios srovės maitinimo laidą iš kintamosios srovės lizdo ir atjunkite visus išorinius įrenginius.
4. Padėkite kompiuterį priekine puse žemyn ant minkšto ir plokščio paviršiaus. HP rekomenduoja pasitiesti užtiesalą, rankšluostį ar kitą minkštą audinį, kad priekinį skydą ir ekrano paviršių apsaugotumėte nuo įbrėžimų ar kitų pažeidimų.
5. Jei uždėtas, nuimkite galinio prievado dangtelį. Instrukcijas rasite [Galinio prievado dangtelio nuėmimas 12 puslapyje](#).
6. Paspauskite po stovu (1) esantį atidarymo fiksatorių.

7. Pakelkite stovą aukštyn (2) ir ištraukite jo kabliukus iš kompiuterio (3).

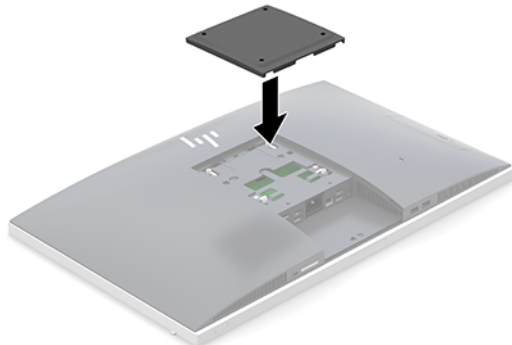


Kompiuterio pritvirtinimas prie tvirtinimo laikiklio

Kompiuterį galima tvirtinti prie sienos, sukamojo laikiklio ar kito montavimo įtaiso.

PASTABA: Šį aparatą turi prilaikyti UL arba CSA nuostatuose nurodyti sieniniai montavimo laikikliai.

1. Spauskite kartu pristatytą VESA plokštelę ant VESA angos, kol jis užsifiksuos vietoje.



2. Norėdami kompiuterį pritvirtinti prie sukamojo laikiklio (parduodama atskirai), į sukamojo laikiklio plokštelės skylutes ir kompiuterio tvirtinimo skylutes įdėkite keturis 20 mm varžtus, gautus kartu su kompiuteriu.

ĮSPĖJIMAS: Šiame kompiuteryje yra pramonės standarto VESA nustatytos 100 mm tvirtinimo skylutės. Jei kompiuteriui pritvirtinti norite naudoti kitų gamintojų montavimo įrenginį, jums reikės keturių 4 mm, 0,7 žingsnio ir 20 mm ilgio varžtų. Šie varžtai parduodami su kompiuteriu. Ilgesnių varžtų naudoti negalima, nes jie gali pažeisti kompiuterį. Svarbu patikrinti, ar gamintojo montavimo sistema atitinka VESA standartą ir yra nurodyta, kad gali atlaikyti kompiuterio svorį. Kompiuteris geriausiai veiks, jei naudosite kartu su kompiuteriu gautus maitinimo ir kitus laidus.

Jei kompiuterį norite tvirtinti prie kito montavimo įtaiso, vadovaukitės su tuo įtaisu pateiktomis instrukcijomis, kad kompiuterį tinkamai pritvirtintumėte.

Laidų prijungimas ir atjungimas

Laidų prijungimas

1. Padėkite kompiuterį priekine puse žemyn ant minkšto ir plokščio paviršiaus. HP rekomenduoja pasitiesti užtiesalą, rankšluostį ar kitą minkštą audinį, kad priekinį skydą ir ekrano paviršių apsaugotumėte nuo įbrėžimų ar kitų pažeidimų.
2. Jei uždėtas galinio prievado dangtelis, nuimkite jį.
Žr. [Galinio prievado dangtelio nuėmimas 12 puslapyje](#).
3. Nuveskite maitinimo ir visus periferinius laidus pro angą stovo pagrinde.



4. Prijunkite periferinių įrenginių kabelius prie atitinkamų prievadų.
5. Uždėkite galinio prievado dangtelį.
Žr. [Galinio prievado dangtelio uždėjimas 13 puslapyje](#).
6. Elektros laidą prijunkite prie galinėje kompiuterio dalyje esančios maitinimo jungties.

Ekranų prijungimas

Naudodami kompiuterio galinėje dalyje esančias „DisplayPort“ ir HDMI jungtis, prie kompiuterio galite prijungti ekranus.

- Jei jūsų kompiuteryje įdiegta „Intel“ grafika, vienu iš toliau nurodytų būdų galite prijungti iki dviejų ekranų:
 - Du ekranai linijiniu jungimu prijungiami prie „DisplayPort“ jungties.
 - Vienas ekranas prijungiamas prie „DisplayPort“ jungties, o kitas – HDMI prievado.
- Jei jūsų kompiuteryje įdiegta AMD grafika, vienu iš toliau nurodytų būdų galite prijungti iki keturių ekranų:
 - Visi keturi ekranai linijiniu jungimu prijungiami prie „DisplayPort“ jungties.
 - Trys ekranai linijiniu jungimu prijungiami prie „DisplayPort“ jungties, o vienas – HDMI prievado.

Jeigu prijungiamame ekrane jau yra „DisplayPort“ arba HDMI jungtis, jokio vaizdo adapterio nereikės. Jei prijungiamame ekrane „DisplayPort“ arba HDMI jungties nėra, norimiems ekranams prijungti iš HP galite įsigyti vaizdo adapterį.

„DisplayPort“ adapteriai, HDMI adapteriai ir vaizdo signalo laidai įsigijami atskirai. HP siūlo šiuos adapterius:

- Adapteris iš „DisplayPort“ į VGA
- Adapteris iš „DisplayPort“ į DVI
- Adapteris iš HDMI į VGA
- Adapteris iš HDMI į DVI

Ekranui prijungti:

1. Atjunkite kompiuterio ir ekrano, kurį ketinate prie jo jungti, maitinimą.
2. Nuo kompiuterio nuimkite galinio prievado dangtelį.
3. Jei jūsų ekrane yra „DisplayPort“ jungtis, „DisplayPort“ laidą junkite tiesiai prie galinėje kompiuterio dalyje esančios „DisplayPort“ jungties ir „DisplayPort“ jungties ekrane.

Jei jūsų ekrane yra HDMI jungtis, HDMI laidą junkite tiesiai prie galinėje kompiuterio dalyje esančios HDMI jungties ir HDMI jungties ekrane.

4. Jei jūsų ekrane „DisplayPort“ jungties nėra, prie kompiuterio „DisplayPort“ jungties prijunkite „DisplayPort“ vaizdo adapterį. Po to adapterį ir ekraną sujunkite laidu (VGA arba DVI, priklausomai nuo programos).

Jei jūsų ekrane HDMI jungties nėra, prie kompiuterio HDMI jungties prijunkite HDMI vaizdo adapterį. Po to adapterį ir ekraną sujunkite laidu (VGA arba DVI, priklausomai nuo programos).

5. Ant kompiuterio galinio prievado uždėkite dangtelį.
6. Įjunkite kompiuterio ir ekrano maitinimą.



PASTABA: Kad prijungtas ekranas rodytų veidrodinį pirmojo ekrano atvaizdą arba būtų papildomas kompiuterio ekranas, naudokite grafikos plokštės programinę įrangą arba „Windows“ rodymo parametrus.

Laidų atjungimas

1. Jei galinėje kompiuterio dalyje pritaistas apsauginis troselis, gali reikėti jį nuimti.
2. Padėkite kompiuterį priekine puse žemyn ant minkšto ir plokščio paviršiaus. HP rekomenduoja pasitiesti užtiesalą, rankšluostį ar kitą minkštą audinį, kad priekinį skydą ir ekrano paviršių apsaugotumėte nuo įbrėžimų ar kitų pažeidimų.
3. Jei uždėtas galinio prievado dangtelis, nuimkite jį.
4. Nuo prievadų atjunkite laidus.

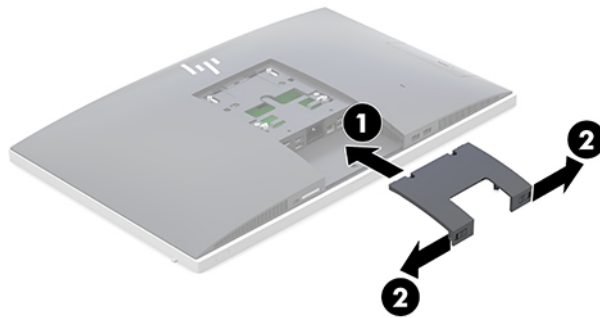
Galinio prievado dangtelio uždėjimas ir nuėmimas

Galinio prievado dangtelio nuėmimas

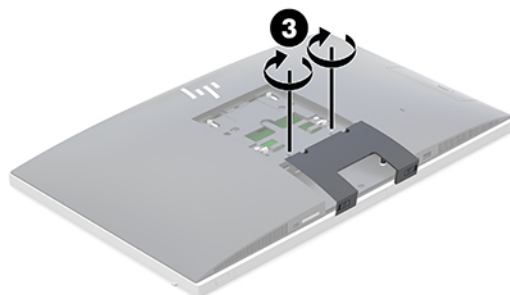
1. Padėkite kompiuterį priekine puse žemyn ant minkšto ir plokščio paviršiaus. HP rekomenduoja pasitiesti užtiesalą, rankšluostį ar kitą minkštą audinį, kad priekinį skydą ir ekrano paviršių apsaugotumėte nuo įbrėžimų ar kitų pažeidimų.
2. Jei įsukti apsauginio užrakto varžtai, išsukite abu varžtus naudodami nuo klastotės apsaugantį šešiakampės žvaigždutės T15 atsuktuvą (1).
3. Pastumkite galinio prievadų dangtelio fiksatorius vieną į kitą (2), kad prievadų dangtelis atsilaisvintų.
4. Patraukite prievadų dangtelį (3) žemyn ir nuimkite nuo kompiuterio.

Galinio prievado dangtelio uždėjimas

1. Įsitikinkite, kad sujungti visi kabeliai.
2. Prievado dangtelį laikykite lygiagrečiai kompiuteriui ir sulygiuokite du prievado dangtelio fiksatorius su angomis galinio prievado skyriaus viršuje.
3. Stumkite prievadų dangtelį (1) į vietą, kol fiksatoriai sukibdami spragtelės.
4. Pastumkite galinio prievadų dangtelio fiksatorius tolyn vieną nuo kito (2), kad prievadų dangtelis užsifikuotų.



5. Kad niekas neprieitų prie vidinių komponentų ir prievadų, galinio prievado dangtelį pritvirtinkite. Nuo klastotės apsaugančiu šešiakampės žvaigždutės T15 atsuktuvu į korpusą įsukite du apsauginio užrakto varžtus (3).



Kompiuterio padėties išrinkimas

Šis kompiuteris gali būti pristatomas su atlošiamu stovu arba reguliuojamo aukščio stovu.

- [Atlošiamo stovo reguliavimas](#)
- [Reguliuojamo aukščio stovo reguliavimas](#)

Atlošiamo stovo reguliavimas

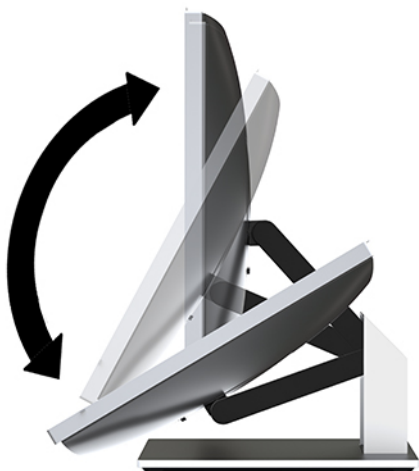
⚠ ĮSPĖJIMAS: Jei pritaistas trosinis užraktas, atlošdami kompiuterį, būkite atsargūs. Troselis arba užraktas gali trukdyti kompiuterį sukant arba bandant atlošti.

Jei kompiuteris pritvirtintas prie šio stovo, kompiuterį galima atlošti arba laikyti tiesiai.

Jei atloštą kompiuterį norite pakelti į stačią padėtį:

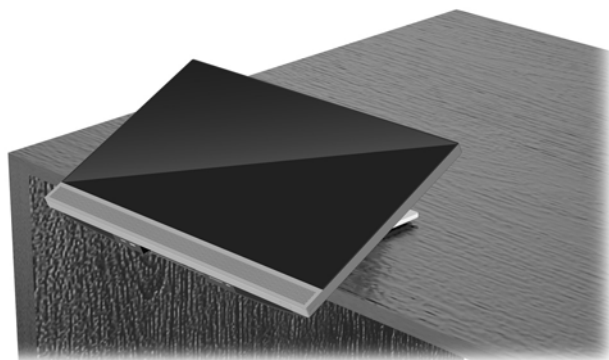
1. Suimkite kompiuterio viršuje bei apačioje ir kelkite kompiuterį į aukščiausią galimą poziciją.

2. Prilaikykite kompiuterio apačioje ir pakreipkite ekraną norimu kampu.



Jei kompiuterį stačioje padėtyje norite atlošti:

1. Pakelkite už kompiuterio apačios, kad būtų lygiai su viršutine dalimi.
2. Suimkite kompiuterio viršuje bei apačioje ir spauskite žemyn, kol kompiuteris bus norimoje padėtyje.



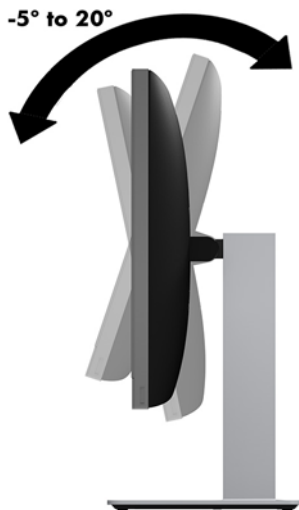
Reguliuojamo aukščio stovo reguliavimas

⚠️ ĮSPĖJIMAS: Jei pritaisytas trosinis užraktas, sukdami arba atlošdami kompiuterį, būkite atsargūs. Troselis arba užraktas gali trukdyti kompiuterį sukant arba bandant atlošti.

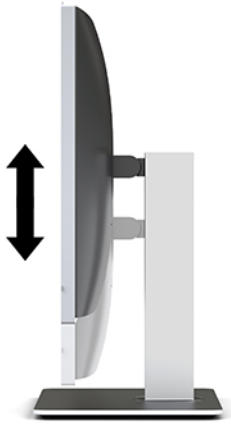
Šiuo stovu galima:

- Kompiuterį darbo stalo atžvilgiu galima pakreipti nuo -5° iki 20° kampu;
- Kompiuterio aukštį galima reguliuoti iki 110 mm (4,3 col.) aukščio;
- Kompiuterį galima pasukti horizontaliai arba vertikalčiai;
- Į bet kurią pusę pasukti kompiuterį iki 45° kampu.


Jei kompiuterį norite pakreipti, suimkite kompiuterio viršuje bei apačioje ir pakreipkite norimu kampu.



Jei norite pakeisti kompiuterio aukštį, suimkite už kompiuterio šonų ir pakelkite arba nuleiskite į atitinkamą aukštį.



Kompiuteriui atlošti:

 **SVARBU:** Kai kompiuteris yra vertikalioje padėtyje, atlošti iki galo nepavyks, jei prie jo pritaisytas trosinis užraktas.

1. Patraukite stovą prie stalo krašto.
2. Suimkite už kompiuterio šonų ir nuleiskite į norimą padėtį.

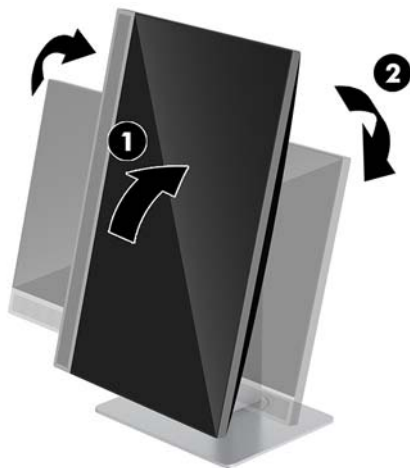
3. Suimkite kompiuterio viršuje bei apačioje ir pakreipkite į norimą padėtį.



⚠️ ĮSPĖJIMAS: Atkreipkite dėmesį, kad kai keičiate kompiuterio padėtį iš horizontalios į vertikalią ir atvirkščiai, kompiuterio priekyje esantis HP logotipas turi būti arba ekrano apačioje, arba ekrano kairėje.

Norėdami pakeisti iš horizontalios padėties į vertikalią:

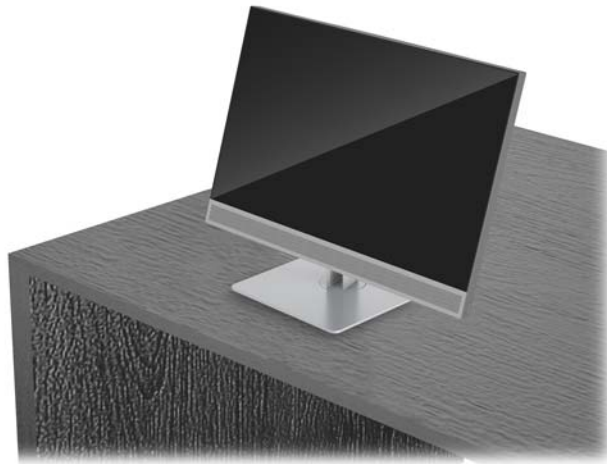
1. Pakelkite kompiuterį į aukščiausią padėtį, kad būtų daugiau vietos.
2. Suimkite už kompiuterio viršutinio dešiniojo bei apatinio kairiojo kampų ir kelkite už apatinio kairiojo kampo, kol kompiuteris bus vertikaloje padėtyje.



Norėdami pakeisti iš vertikalios padėties į horizontalią:

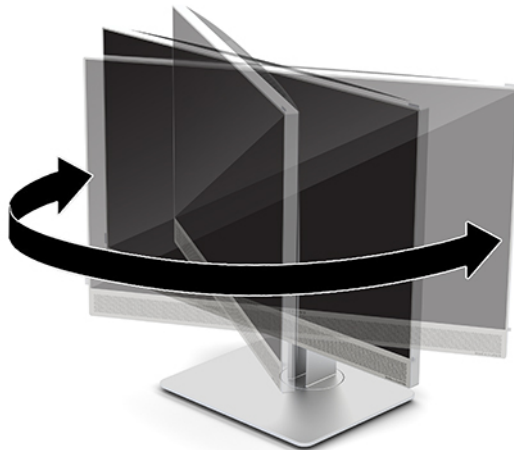
1. Pakelkite kompiuterį į aukščiausią padėtį, kad būtų daugiau vietos.

2. Suimkite už kompiuterio viršutinio kairiojo bei apatinio dešiniojo kampų ir kelkite už apatinio dešiniojo kampo, kol kompiuteris bus horizontalioje padėtyje.



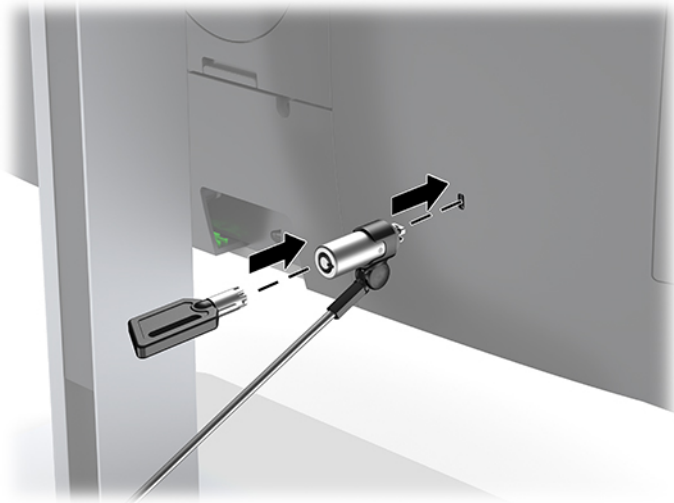
Norėdami kompiuterį pasukti į vieną ar kitą pusę:

- ▲ Suimkite už kompiuterio šonų ir pasukite iki 45° kampu į vieną arba kitą pusę.



Apsauginio troselio montavimas

Apsauginis troselis – tai raktu užrakinama spynelė ir prie jos pritvirtintas troselis. Vieną troselio galą reikia pritvirtinti prie stalo (ar kito nejudinamo daikto), o kitą – prie kompiuteryje esančio apsauginio troselio lizdo. Apsauginio troselio spynelę užrakinkite raktu.

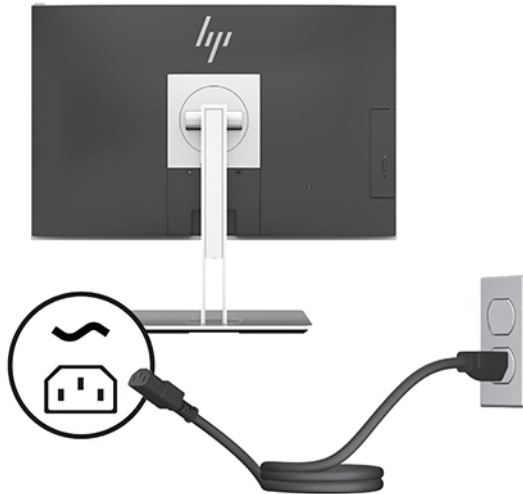


⚠️ ĮSPĖJIMAS: Kompiuterio pasvirimą, pakreipimą ir aukštį reguliuokite itin atsargiai, jei prie jo pritvirtintas apsauginis troselis. Kompiuterio padėčių reguliuoti gali trukdyti troselis arba spynelė.

Maitinimo prijungimas ir atjungimas

Maitinimo prijungimas

1. Elektros laidą įjunkite į kintamosios srovės lizdą.



2. Paspauskite kompiuterio šone esantį maitinimo mygtuką, kad kompiuterį įjungtumėte.

Maitinimo atjungimas

1. Iš kompiuterio išimkite arba nuo jo atjunkite visas keičiamąsias laikmenas, pvz., optinius diskus arba USB „flash“ atmintines.
2. Operacinė sistema tinkamai išjunkite kompiuterį, tuomet išjunkite visus išorinius įrenginius.
3. Iš kintamosios srovės lizdo ištraukite maitinimo laidą ir atjunkite visus išorinius įrenginius.

Interneto kamera

Jei išoriniame įrenginyje esate įdiegę „Skype for Business“, interneto kamerą monitoriuje galite naudoti šiais būdais:

- Naudoti vaizdo konferencijas internetu
- Tikrą laiką pokalbio pranešimams siųsti ir priimti
- Suplanuoti susitikimus
- Užtikrinti saugumą pokalbių metu

Interneto kameros naudojimas

- ▲ Norėdami interneto kamerą paleisti, spauskite žemyn, kad atsilaivintų.
- ▲ Norėdami interneto kamerą uždaryti, spauskite žemyn, kad užsifiksuotų.


„Windows Hello“ nustatymas

Jei jūsų kompiuteryje įdiegta operacinė sistema „Windows 10“, nustatykite veido atpažinimo priemonę „Windows Hello“ atlikdami toliau nurodytus veiksmus:

1. Pasirinkite mygtuką **Start** (pradžią), **Settings** (parametrai), **Accounts** (paskyros), tada pasirinkite **Sign-in options** (prisijungimo parinktys).
2. Parinktyje **Windows Hello**, vykdydami ekrane pateikiamus nurodymus, įtraukite slaptažodį ir 4-ių skaitmenų PIN kodą. Tada užregistruokite savo piršto atspaudą arba veido ID.

RFID naudojimas (tik tam tikruose gaminiuose)

Jūsų kompiuteryje yra atpažinimo radijo dažniu (angl. Radio Frequency Identification, RFID) funkcija, todėl informacija iš RFID žymenos arba kortelės į kompiuterį ir atvirkščiai gali būti perduota belaidžiu būdu. Informacija perduodama RFID žymena arba kortele prilietus kompiuterio jutiklinio kilimėlio lietimą. Jei naudojate RFID funkciją turinčią vieno prisijungimo programinę įrangą, prie savo programinės įrangos galėsite prisijungti naudodami atitinkamą RFID kortelę arba žymeną.


 **PASTABA:** norėdami nustatyti lietimą savo kompiuteryje, žr. [Priekiniai „HP EliteOne 800 G4“ komponentai 1 puslapyje](#).

- ▲ Norėdami persiųsti informaciją, kompiuterio jutiklinio kilimėlio lietimą prilieskite RFID žymeną arba kortelę.

Norėdami sužinoti, ar jūsų RFID įrenginys yra įjungtas, patikrinkite parametrus kompiuterio sąrankoje (BIOS).

Kompiuteriuose arba planšetiniuose kompiuteriuose su klaviatūromis:

1. Įjunkite arba iš naujo paleiskite kompiuterį ir pasirodžius HP logotipui paspauskite **F10**, kad įjungtumėte kompiuterio sąranką „Computer Setup“.
2. Pasirinkite **Išsamiau**, tuomet pasirinkite **Integruotos prietaiso parinktys**.
3. Patikrinkite, ar pažymėtas žymimasis **RFID** langelis.

 **PASTABA:** Norėdami RFID išjungti, panaikinkite langelio žymėjimą.

4. Jei norite įrašyti pakeitimus ir išeiti iš kompiuterio sąrankos meniu:

- ▲ Dešiniajame apatiniame ekrano kampe pasirinkite piktogramą **Save** (Įrašyti) ir vykdykite ekrane pateikiamus nurodymus.

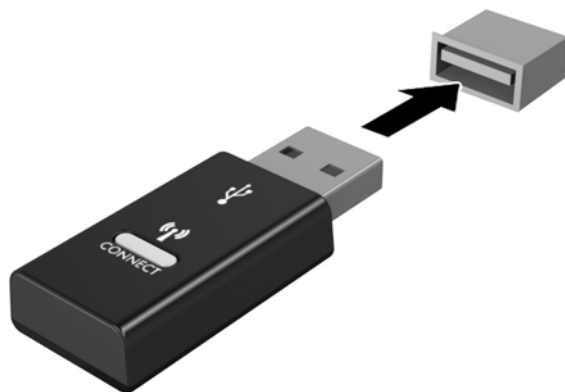
– arba –

Pasirinkite **Main** (pagrindinis), **Save Changes and Exit** (įrašyti keitimus ir išeiti), tada paspauskite **enter** (įvesti).

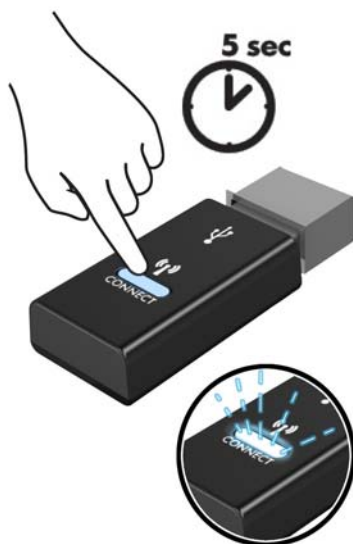
Jūsų pakeitimai įsigalios, kai kompiuterį paleisite iš naujo.

Pasirinktinių belaidės klaviatūros ir pelės sinchronizavimas

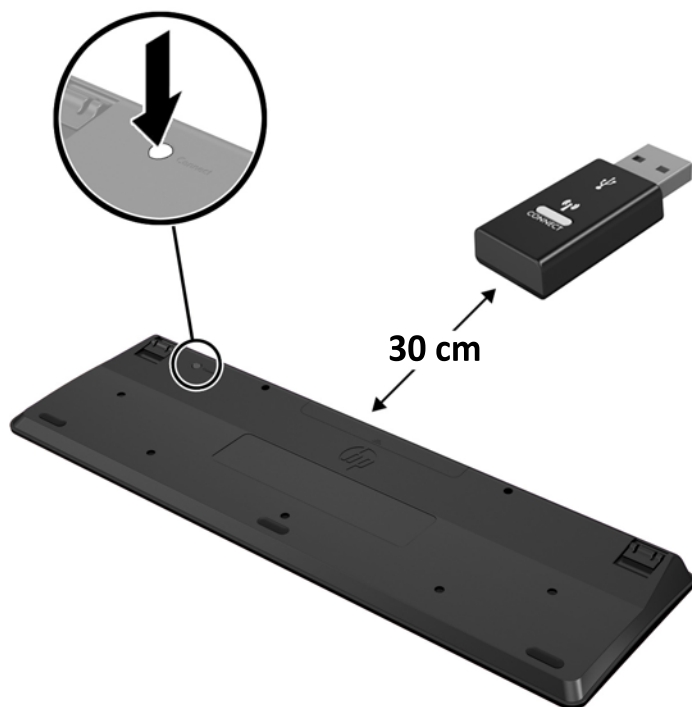
Bevielė klaviatūra ir pelė yra optiniai komponentai. Pelė ir klaviatūra susinchronizuotos gamykloje. Jei jos neveikia, išimkite ir pakeiskite baterijas. Jei pelė ir klaviatūra vis tiek nėra sinchronizuotos, vykdydami toliau nurodytus veiksmus iš naujo jas sinchronizuokite rankiniu būdu.



1.




2.



3.



4.

 **PASTABA:** Jei pelė ir klaviatūra vis tiek neveikia, išimkite ir pakeiskite baterijas. Jei pelė ir klaviatūra vis tiek nėra sinchronizuotos, iš naujo sinchronizuokite klaviatūrą ir pelę.

3 Aparatinės įrangos remontas ir atnaujinimas

Įspėjimai ir atsargumo priemonės

Prieš atlikdami atnaujinimus būtina atidžiai perskaitykite visas šiame vadove pateiktas taikytinas instrukcijas, įspėjimus ir perspėjimus.

⚠ PERSPĖJIMAS! Kaip išvengti sužalojimų dėl elektros smūgio, karštų paviršių ar gaisro.

Prieš nuimdami apgaubą, ištraukite maitinimo laidą iš kintamosios srovės lizdo. Viduje yra dalių, kuriomis teka elektra.

Prieš liesdami vidinius komponentus, palaukite kol jie atvės.

Prieš vėl įjungdami įrenginio maitinimą, uždėkite ir pritvirtinkite jo apgaubą.

Į tinklo sąsajos valdiklio lizdus neįjunkite telekomunikacijų arba telefono jungčių.

Būtina naudokite maitinimo laido žeminimo kontaktą. Žeminimo kontaktas yra svarbus saugos elementas.

Maitinimo laidą junkite į visada lengvai pasiekiamą ir įžemintą kintamosios srovės lizdą.

Kad būtų saugiau, nieko neuždėkite ant maitinimo laidų ar kabelių. Laidus tvarkingai nuveskite, kad ant jų niekas netyčia neužliptų ir už jų neužkliūtų. Už laido ar kabelio netempkite. Atjungdami nuo kintamosios srovės lizdo, suimkite už laido kištuko.

Kad išvengtumėte sunkių sužeidimų, skaitykite *Saugaus ir patogaus darbo vadovą*. Jame aprašoma, kaip tinkamai įsirengti darbo vietą ir pateikiamos taisyklingos laikysenos ir darbo įpročių rekomendacijos, kurių laikantis dirbti yra patogiau, o pavojus susižeisti sumažėja. Vadove taip pat pateikiama svarbi elektros ir mechaninės saugos informacija. Šį vadovą rasite žiniatinklyje adresu <http://www.hp.com/ergo>.


⚠ ĮSPĖJIMAS: Statinis elektros krūvis gali sugadinti kompiuterio ar papildomos įrangos elektrinius komponentus. Prieš atlikdami šiuos veiksmus, iškraukite statinį elektros krūvį trumpai paliesdami įžemintą metalinį objektą. Daugiau informacijos rasite skyriuje „Elektrostatinė iškrova“ 35 puslapyje.

Kai kompiuteris įjungtas į kintamosios srovės maitinimo šaltinį, sisteminėje plokštėje visada yra įtampa. Kad vidiniai komponentai nebūtų sugadinti, prieš atidarydami kompiuterio dėžę ištraukite maitinimo laidą iš maitinimo šaltinio.

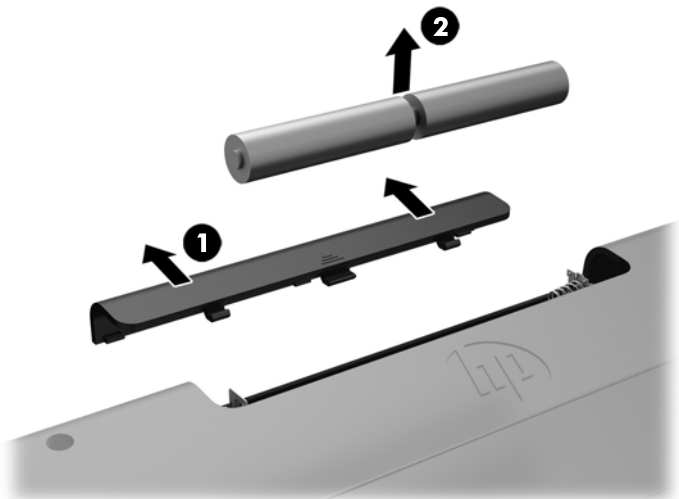
Papildoma informacija

Daugiau informacijos apie techninės įrangos komponentų išėmimą ir įdėjimą, kompiuterio sąrankos programą ir trikčių šalinimą ieškokite savo kompiuterio modeliui skirtame vadove *Maintenance and Service Guide* (Priežiūros ir aptarnavimo vadovas) (tik anglų kalba) adresu <http://www.hp.com>.

Pasirenkamos belaidės klaviatūros arba pelės baterijų išėmimas

 **PASTABA:** Bevielė klaviatūra ir pelė yra optiniai komponentai.

Kad išimtumėte baterijas iš bevielės klaviatūros, turite atidaryti baterijų dangtelį, esantį klaviatūros apačioje (1), ir išimti įdėtas baterijas iš joms skirto skyriaus (2).



Kad išimtumėte baterijas iš bevielės pelės, turite atidaryti baterijų dangtelį, esantį pelės apačioje (1), ir išimti įdėtas baterijas iš joms skirto skyriaus (2).



Kompiuterio prieigos skydelio nuėmimas ir uždėjimas

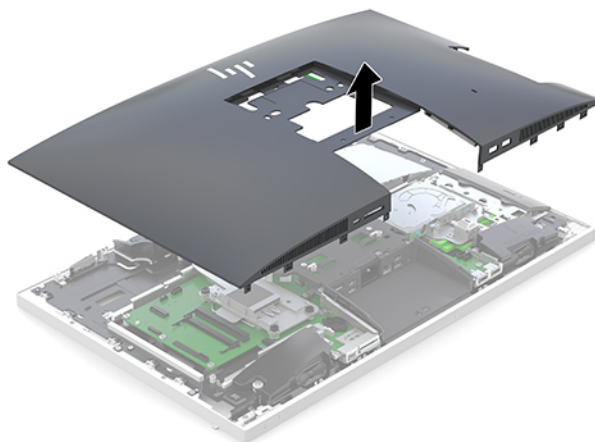
Kompiuterio prieigos skydelio nuėmimas

Norint pasiekti vidinius komponentus būtina nuimti prieigos skydelį.

1. Iš kompiuterio išimkite arba nuo jo atjunkite visas keičiamąsias laikmenas, pvz., optinius diskus arba USB „flash“ atmintines.
2. Tinkamai išjunkite kompiuterį per operacinę sistemą ir po to išjunkite visus išorinius įrenginius.
3. Iš kintamosios srovės lizdo ištraukite maitinimo laidą ir atjunkite visus išorinius įrenginius.

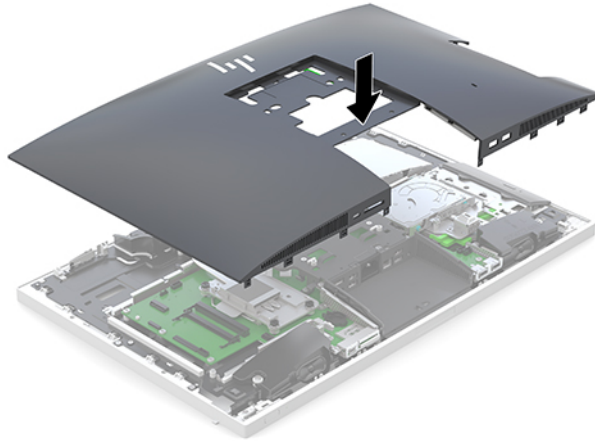
⚠ ĮSPĖJIMAS: norėdami pašalinti ar įdėti atminties modulį, prieš tai privalote atjungti maitinimo laidą ir palaukti apie 30 sekundžių, kad sistemoje nebebūtų įtampos. Jei kompiuteris įjungtas į veikiantį kintamosios srovės lizdą, atminties moduluose yra įtampa, nepriklausomai nuo to, ar kompiuteris įjungtas, ar išjungtas. Atminties moduliai arba sisteminė plokštė gali būti nepataisomai sugadinti, jei juos dedant ar išimant, moduluose yra įtampa.

4. Išimkite / atkabinkite visus saugos įrenginius, trukdančius atidaryti kompiuterio dėžę.
5. Padėkite kompiuterį priekine puse žemyn ant minkšto ir plokščio paviršiaus. HP rekomenduoja pasitiesti užtiesalą, rankšluostį ar kitą minkštą audinį, kad priekinį skydą ir ekrano paviršių apsaugotumėte nuo įbrėžimų ar kitų pažeidimų.
6. Numikite galinio prievado dangtelį.
Žr. [Galinio prievado dangtelio nuėmimas 12 puslapyje](#).
7. Atjunkite prie kompiuterio prijungtus laidus.
Žr. [Laidų atjungimas 12 puslapyje](#).
8. Nuimkite stovą.
Žr. [Stovo uždėjimas ir nuėmimas 7 puslapyje](#).
9. Pakelkite už prieigos skydelio kraštų ir po to prieigos skydelį nukelkite nuo kompiuterio.



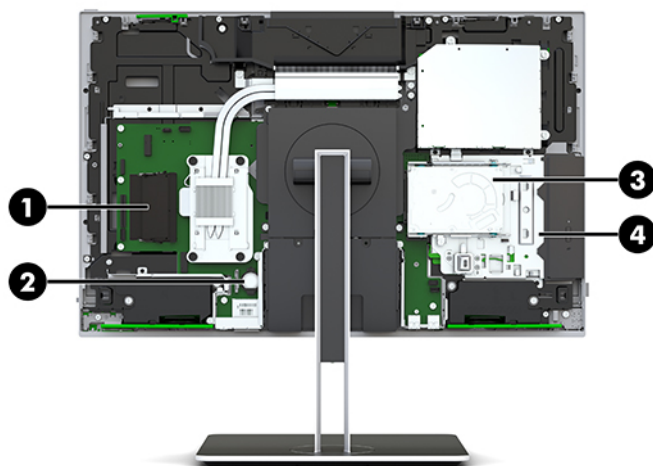
Kompiuterio prieigos skydelio uždėjimas

1. Sulygiuokite prieigos skydelio kraštus su kompiuteriu. Visose skydelio pusėse esančius fiksatorius užspauskite ant kompiuterio, kad gerai užsifiksuotų.



2. Uždėkite stovą.
Žr. [Stovo uždėjimas ir nuėmimas 7 puslapyje](#).
3. Prie kompiuterio prijunkite visus laidus.
Žr. [Laidų prijungimas 11 puslapyje](#).
4. Uždėkite galinį prievadų dangtelį.
Žr. [Galinio prievado dangtelio uždėjimas 13 puslapyje](#).
5. Pritvirtinkite ir užrakinkite visus saugos įrenginius, kurie buvo atkabinti nuimant kompiuterio prieigos skydelį.
6. Pastatykite kompiuterį vertikaliai.
7. Elektros laidą įjunkite į kintamosios srovės lizdą.

Vidaus komponentų vieta



Komponentas	Komponentas	Komponentas	Komponentas
1	Atminties moduliai	3	Standusis diskas
2	Realiojo laiko laikrodžio baterija	4	Optinis diskų įrenginys (pasirinktinis)

Atminties modulių išėmimas ir įdėjimas

Sisteminėje plokštėje esančiuose atminties lizduose gali būti ne daugiau kaip du standartiniai mažieji dviejų eilių atminties moduliai (SODIMM). Šie atminties lizdai iš anksto užpildyti bent vienu atminties moduliu.

Atminties modulio specifikacijos

Kad sistema tinkamai veiktų, atminties moduliai turi atitikti šiuos reikalavimus:

Komponentas	Techniniai duomenys
Atminties moduliai	1,2 volto DDR4-SDRAM atminties moduliai
Atitiktis	Nebufferizuoti ir be ECC, suderinami su DDR4-2667 MHz
Kontaktai	Pramonės standarto 260 kontaktų, atitinkantis privalomas Jungtinių elektroninių įrenginių inžinerijos tarybos (JEDEC) specifikacijas
Palaikymas	Palaikantys CAS delšą DDR4, 2667 MHz (laiko sinchronizavimas 15-15-15)
Lizdai	2
Didžiausia atminties talpa	16 GB viename atminties lizde, iš viso – 32 GB
Palaikoma	4 gigabitų ir 8 gigabitų atminties technologijos be ECC, vienusiai ir dvipusiai moduliai SODIMM
Pastaba	Įdėjus nepalaikomą atminties modulį SODIMM, sistema netinkamai veiks. Moduliai SODIMM, sukonstruoti su x8 ir x16 DDR įrenginiais, yra palaikomi; atminties moduliai, sukonstruoti su x4 SDRAMS – nepalaikomi.

Šiam kompiuteriui HP siūlo atnaujinimo atmintį ir pataria klientui ją įsigyti, kad nekiltų problemų dėl trečiosios šalies atminties nesuderinamumo.

Atminties modulių angos užpildymas

Sistema automatiškai veiks vieno kanalo, dviejų kanalų arba lanksčiuoju režimu, priklausomai nuo to, kaip įdėti atminties moduliai. Toliau pateiktoje lentelėje nurodytos atminties modulių angos vietos.

Vieta	Sisteminės plokštės užrašas	Kanalas
Žemesnysis lizdas	SODIMM1	B kanalas
Aukštesnysis lizdas	SODIMM3	A kanalas

Sistema automatiškai veiks vieno kanalo, dviejų kanalų arba lanksčiuoju režimu, priklausomai nuo to, kaip įdėti atminties moduliai.

- Sistema veiks vieno kanalo režimu, jei užpildytos tik vieno kanalo atminties modulių angos.
- Sistema veiks didesniu efektyvumu pasižyminčiu dviejų kanalų režimu, jei A kanalo atminties modulių angos talpa bus lygi B kanalo atminties modulių angos talpai.
- Sistema veiks lanksčiuoju režimu, jei A kanalo atminties modulių angos talpa nebus lygi B kanalo atminties modulių angos talpai. Sistemai veikiant lanksčiuoju režimu, mažiausiu atminties kiekiu užpildytas kanalas nurodo visą atminties kiekį, skirtą dvigubam kanalui. Likęs kiekis priskiriamas vienam kanalui. Jei viename kanale yra daugiau atminties nei kitame, didesnis kiekis turėtų būti priskirtas A kanalui.
- Bet kuriuo režimu maksimalų veikimo greitį sąlygoja lėčiausias sistemos atminties modulis.

Atminties modulių įdėjimas

Sistemos plokštėje yra du atminties lizdai. Kad išimtumėte arba įmontuotumėte atminties modulius:

1. Nuimkite prieigos skydelį.
Instrukcijas rasite [Kompiuterio prieigos skydelio nuėmimas 25 puslapyje](#).
2. Norėdami sužinoti, kur sistemos plokštėje yra atminties moduliai, žr. [Vidaus komponentų vieta 27 puslapyje](#).
3. Norėdami atminties modulį išimti, pastumkite du jo šonuose esančius skląščius į išorę (1) ir ištraukite atminties modulį iš angos (2).



- Įstumkite naują atminties modulį į angą maždaug 30° kampu (1), po to paspauskite atminties modulį žemyn (2), kad skląsčiai tvirtai jį užsifikuotų.



PASTABA: Atminties modulį įdėti galima tik vienu būdu. Modulyje esantį griovelį sulygiuokite su atminties lizdo fiksiatoriumi.

- Uždėkite prieigos skydelį.
Instrukcijas rasite [Kompiuterio prieigos skydelio uždėjimas 26 puslapyje](#).
- Įjunkite kompiuterį. Kompiuteris automatiškai atpažins papildomą atmintį, kai kitą kartą įjungsite kompiuterį.

Realiojo laiko laikrodžio (RLL) baterijos keitimas

Kompiuterio realiojo laiko laikrodžio maitinimo elementas tiekia energiją realiojo laiko laikrodžiui. Bateriją keiskite lygiai tokia pačia baterija, kokia kompiuteryje įdėta gamintojo. Kompiuteryje naudojamas 3 V ličio monetos formos maitinimo elementas.

⚠ PERSPĖJIMAS! Kompiuteryje yra vidinė ličio mangano dioksido baterija. Netinkamai naudojant bateriją kyla gaisro ir nusideginimo rizika. Jei norite sumažinti susižeidimo riziką:

Nebandykite iš naujo įkrauti baterijos.

Nelaikykite aukštesnėje kaip 60 °C (140 °F) temperatūroje.

Neardykite, nespauskite, neperdurkite, netrumpinkite išorinių kontaktų bei saugokite nuo ugnies ir vandens.

Bateriją keiskite tik šiam produktui HP nurodyta atsargine baterija.

⚠ ĮSPĖJIMAS: Prieš keičiant bateriją svarbu išsaugoti kompiuterio CMOS nustatymų atsarginę kopiją. Išimant arba keičiant bateriją CMOS nustatymai bus panaikinti.

Statinė elektra gali pažeisti kompiuterio arba pasirinktinės įrangos elektroninius komponentus. Prieš atlikdami šiuos veiksmus, iškraukite statinį elektros krūvį trumpai paliesdami žemintą metalinį objektą.

📝 PASTABA: Ličio baterija gali tarnauti ilgiau kompiuterį prijungus prie kintamosios srovės lizdo. Ličio baterija naudojama tik tada, kai kompiuteris nėra prijungtas prie kintamosios srovės šaltinio.

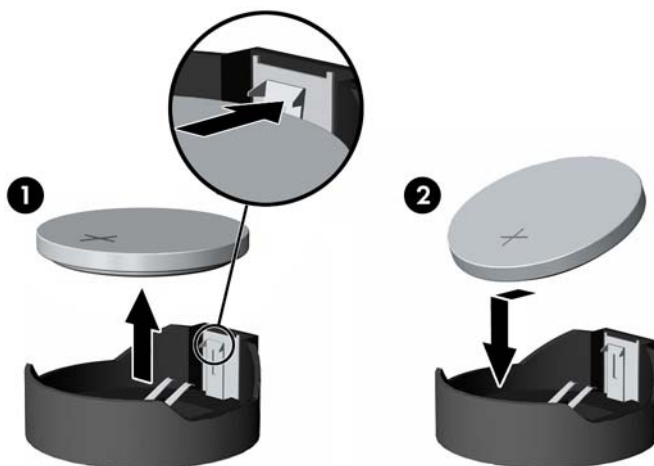
HP rekomenduoja vartotojams perdirbti elektroninę aparatūrą, HP originalias spausdintuvų kasetes bei pakartotinai įkraunamas baterijas. Daugiau informacijos apie perdirbimo programas ieškokite adresu <http://www.hp.com/recycle>.

Norėdami sužinoti, kur sistemos plokštėje yra ši baterija, žr. [Vidaus komponentų vieta 27 puslapyje](#).

1. Nuimkite prieigos skydelį.

Instrukcijas rasite [Kompiuterio prieigos skydelio nuėmimas 25 puslapyje](#).

2. Jei norite išimti bateriją iš laikiklio, suspauskite metalinius gnybtus, esančius virš vieno baterijos krašto. Kai baterija išskyla, ištraukite ją (1).
3. Jei norite įdėti naują bateriją, teigiama puse aukštyn įstumkite vieną pakeitimo baterijos kraštą po laikiklio krašteliu. Paspauskite kitą kraštą žemyn, kol gnybtai spragtels virš kito baterijos krašto (2).



4. Uždėkite prieigos skydelį.

Instrukcijas rasite [Kompiuterio prieigos skydelio uždėjimas 26 puslapyje](#).

5. Įjunkite kompiuterį.
6. Naudodamiesi programa Computer Setup (Kompiuterio sąranka) iš naujo nustatykite laiką ir datą, savo slaptažodžius ir kitus ypatingus sistemos nustatymus.

Kaupiklių pakeitimas

Standžiojo disko keitimas

Pagrindinis 2,5 colio standusis diskas yra įtaisytas dešinėje kompiuterio pusėje, virš optinio diskų įrenginio (ODD). Norėdami sužinoti, kur sistemos plokštėje yra standusis diskas, žr. [Vidaus komponentų vieta 27 puslapyje](#).

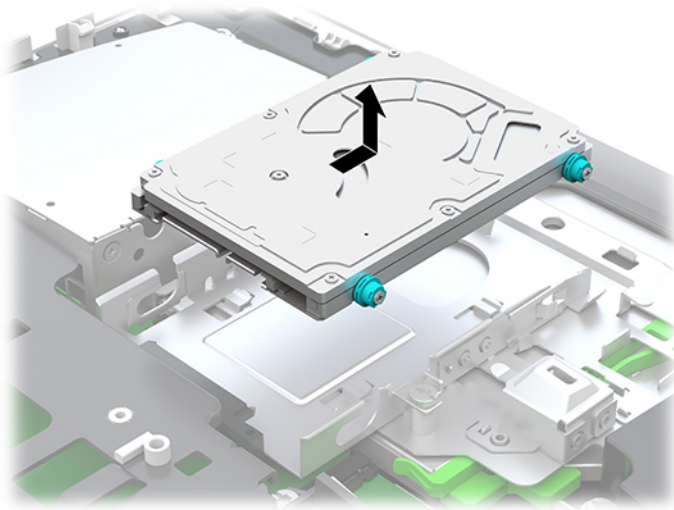
Standžiojo disko išėmimas

1. Nuimkite prieigos skydelį.

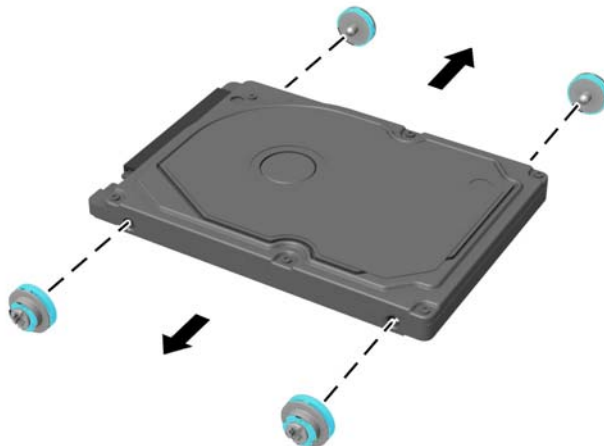
Instrukcijas rasite [Kompiuterio prieigos skydelio nuėmimas 25 puslapyje](#).

2. Standžiojo disko įrenginio fiksatorių patraukite tolyn nuo standžiojo disko, kad diskas atsilaisvintų (1).

3. Standujį diską pastumkite link kompiuterio krašto ir iškelkite iš disko kasetės (2).



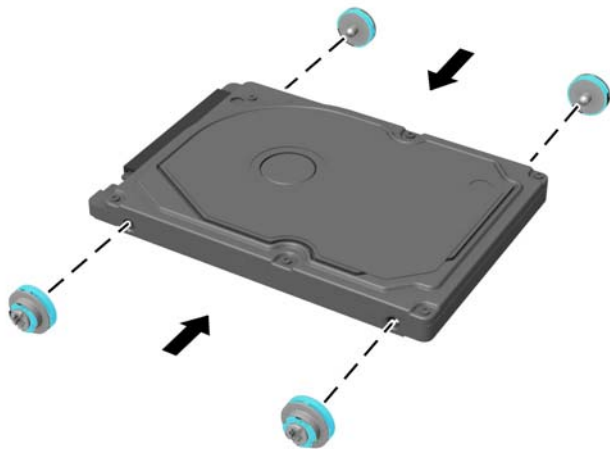
4. Iš 2,5 colio standžiojo disko išsukite keturis tvirtinimo varžtus. Varžtus būtinai laikykite kartu su mėlynos spalvos guminiiais tarpikliais. Juos reikės naudoti įdedant atsarginį diskų įrenginį.



Nurodymus, kaip įdėti standujį diską, žr. [2,5 colio standžiojo disko įrenginio įdėjimas 32 puslapyje](#).

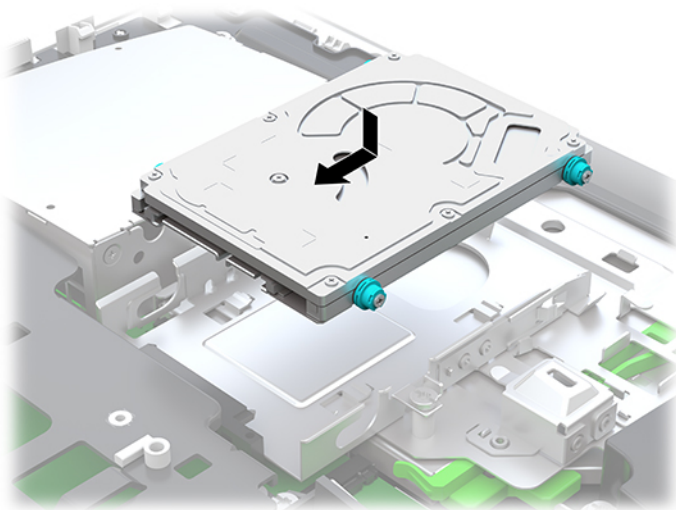
2,5 colio standžiojo disko įrenginio įdėjimas

1. Į naują 2,5 colio standųjį diską įsukite keturis tvirtinimo varžtus su žiedais.



2. Standųjį diską laikykite virš disko kasetės taip, kad jungtys būtų atsuktos į kompiuterio centrą.
3. Įstatykite standųjį diską į disko kasetę ir tvirtai pastumkite link kompiuterio centro, kol standusis diskas spragtelėjęs atsidurs vietoje.

Patikrinkite, ar standžiojo disko fiksatorius užsifiksavo savo vietoje ir dengia standžiojo disko šone esantį žiedą.



4. Uždėkite prieigos skydelį.

Instrukcijas rasite [Kompiuterio prieigos skydelio uždėjimas 26 puslapyje](#).

Optinio diskų įrenginio pakeitimas

Optinis diskų įrenginys yra po standžiuoju disku, dešinėje kompiuterio pusėje. Norėdami sužinoti, kur sistemos plokštėje yra optinis diskų įrenginys, žr. [Vidaus komponentų vieta 27 puslapyje](#).

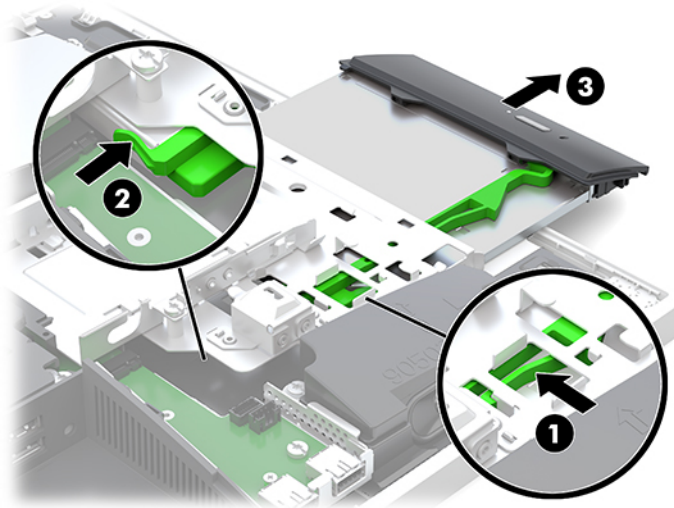
1. Nuimkite prieigos skydelį.

Instrukcijas rasite [Kompiuterio prieigos skydelio nuėmimas 25 puslapyje](#).

2. Išimkite standųjį diską.

Instrukcijas rasite [Standžiojo disko išėmimas 30 puslapyje](#).

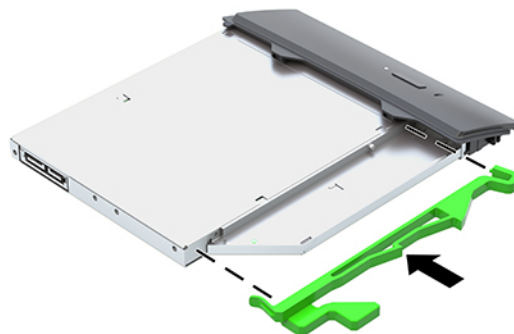
3. Laikykite nuspaudę žaliąjį fiksatorių (1) ir tuo pačiu metu stumkite pirmyn galinėje optinio diskų įrenginio dalyje esantį žaliąjį fiksatorių (2) ir ištraukite diskų įrenginį (3) iš korpuso.



4. Nutraukite žaliąjį fiksatorių nuo optinio diskų įrenginio.


Šį fiksatorių reikės uždėti ant naujo optinio diskų įrenginio.

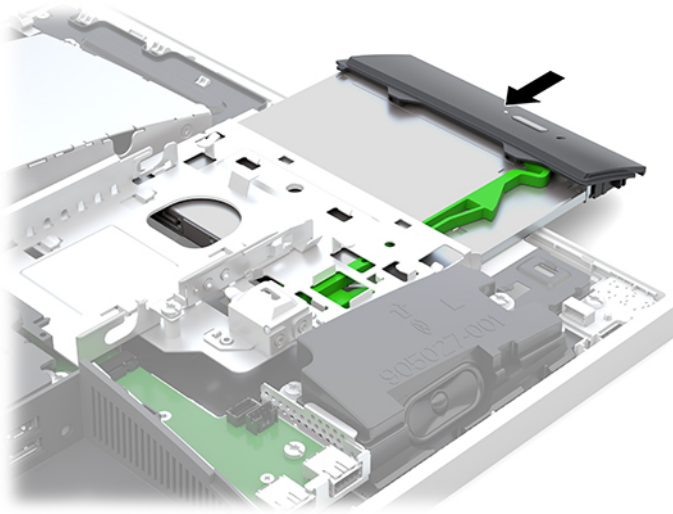
5. Tris fiksatoriaus kištukus sulygiuokite su skylutėmis naujo optinio diskų įrenginio šone ir tvirtai užspauskite fiksatorių ant naujo diskų įrenginio.



PASTABA: Nuo seno optinio diskų įrenginio nuimtą fiksatorių turite uždėti ant naujojo.

6. Naujaji optinių diskų įrenginį sulygiuokite su anga kompiuterio šone. Tvirtai stumkite diską, kol jis užsifiksuos vietoje.

 **PASTABA:** Optinių diskų įrenginį galima įstatyti tik vienu būdu.



7. Vėl įdėkite standų diską.
Instrukcijas rasite [2,5 colio standžiojo disko įrenginio įdėjimas 32 puslapyje](#).
8. Vėl uždėkite šoninį dangtį.
Instrukcijas rasite [Kompiuterio priegigos skydelio uždėjimas 26 puslapyje](#).

A Elektrostatinė iškrova

Statinio elektros krūvio iškrova iš piršto ar kito laidininko gali pažeisti sisteminės plokštes ir kitus statiniam krūviui jautrius įrenginius. Šio tipo pažeidimai gali sumažinti įrenginio eksploatavimo laikotarpį.

Apsauga nuo elektrostatinio krūvio pažeidimų

Kad apsisaugotumėte nuo elektrostatinio krūvio pažeidimų, imkitės aptariamų atsargumo priemonių.

- Nelieskite produktų rankomis ir gabenkite bei laikykite juos nuo statinio krūvio apsaugotoje pakuotėje.
- Laikykite elektrostatinei iškrovai jautrias dalis savo pakuotėse, kol jos bus atvežtos į nuo statinio krūvio apsaugotas darbo vietas.
- Padėkite dalis ant įžeminto paviršiaus prieš išimdami jas iš pakuočių.
- Stenkitės neliesti kontaktų, laidų ar grandynų.
- Visada būkite tinkamai apsisaugoję nuo elektrostatinės iškvos, kai liečiate statiniam krūviui jautrų komponentą ar įrenginį.

Įžeminimo būdai

Taikykite vieną ar kelis iš nurodytų būdų, kai dirbate su elektrostatinei iškrovai jautriomis dalimis arba jas montuojate.

- Naudokite riešo dirželį, įžeminimo laidu prijungtą prie įžemintos darbo vietos arba kompiuterio korpuso. Riešo dirželiai – tai lankstūs dirželiai, kurių įžeminimo laido varža yra ne mažesnė nei 1 megaomas +/- 10 procentų. Kad užtikrintumėte tinkamą įžeminimą, dirželį užsidėkite ant odos.
- Stovimose darbo vietose naudokite kulno, kojos pirštų ar batų dirželius. Jei stovite ant laidžių grindų ar krūvį išsklaidančių grindų kilimėlių, užsidėkite dirželius ant abiejų kojų.
- Naudokite laidžius įrankius, skirtus techniniam aptarnavimui eksploatavimo vietoje.
- Naudokite nešiojamą techninio aptarnavimo eksploatavimo vietoje rinkinį su sulankstomu statinį krūvį išsklaidančiu kilimėliu.

Jei neturite jokių rekomenduojamų priemonių tinkamam įžeminimui užtikrinti, kreipkitės į HP įgaliojimą platintoją, perpardavėją ar paslaugų teikėją.




PASTABA: Dėl išsamesnės informacijos apie statinį elektros krūvį kreipkitės į HP įgaliojimą platintoją, perpardavėją ar paslaugų teikėją.

B Kompiuterio eksploatavimo rekomendacijos, reguliari priežiūra ir paruošimas gabenti

Kompiuterio eksploatavimo rekomendacijos ir reguliari priežiūra

Laikykitės pateikiamų rekomendacijų, kad užtikrintumėte tinkamą kompiuterio bei monitoriaus parengimą ir priežiūrą.

- Saugokite kompiuterį nuo didelės drėgmės, tiesioginių saulės spindulių ir itin aukštos ar žemos temperatūros.
- Kompiuterį naudokite ant tvirto lygaus paviršiaus. Už visų ventiliuojamų kompiuterio pusių ir virš monitoriaus viršaus alikite 10,2 cm (4 col.) tarpą orui cirkuliuoti.
- Niekada neapribokite į kompiuterį patenkančio oro srauto, uždengdami kurias nors ventiliavimo ar oro įsiurbimo angas. Nepadėkite klaviatūros su nuleistomis kojelėmis tiesiai prieš kompiuterio dėžę, nes ji irgi riboja oro srautą.
- Niekada nenaudokite kompiuterio, jei nuimtas kuris nors prieigos skydelis arba plėtimo kortelių lizdų dangtelis.
- Nedėkite kompiuterių vieno ant kito arba taip arti vienas kito, kad juos šildytų jų pačių cirkuliuojamas ar įkaitintas oras.
- Jei kompiuteris dirbs atskiroje erdvėje, joje turi būti numatyta įsiurbiamo ir išpučiamo oro ventiliacija bei vis tiek turi būti laikomasi pirmiau minėtų eksploatavimo rekomendacijų.
- Laikykite skysčius atokiau nuo kompiuterio ir klaviatūros.
- Niekada jokia medžiaga neuždenkite ventiliavimo angų.
- Įdiekite ar įjunkite operacinės sistemos ar kitos programinės įrangos energijos valdymo priemonių funkcijas, įskaitant užmigdymo būseną.
- Norėdami kompiuterį nuvalyti, pirmiausia jį išjunkite.
 - Atjunkite kintamosios srovės maitinimo šaltinį.
 - Atjunkite visus maitinamus išorinius įrenginius.
 - Retkarčiais išvalykite visas ventiliavimo angas visose ventiliuojamose kompiuterio pusėse. Pūkai, dulės ir kiti nešvarumai gali uždengti ventiliavimo angas ir riboti oro srautą.
 - Valydami sveikatos priežiūros modelį vadovaukitės ne tik standartinėmis priežiūros rekomendacijomis, bet ir naudokite vieną iš toliau nurodytų baktericidinių šluosčių ir saugiai nuvalykite visus kompiuterio paviršius. Pirmiausia nuvalykite ekraną, o paskutinius valykite lanksčius kabelius. Prieš naudodami, leiskite kompiuteriui nudžiūti. (Jei reikia daugiau informacijos, žr. šluosčių gamintojo pateiktus nurodymus.)

 **SVARBU:** Ekranui ar korpusui valyti nenaudokite valiklių, kuriuose yra naftos produktų turinčių komponentų, pvz., benzolo, skiediklio ar bet kokių kitų lakių medžiagų. Šie chemikalai gali ekranui pakenkti.

Rekomenduojamos valymo priemonės cheminė formulė

Benzil-C12-18-alkildimetil amonio chloridai: < 0,1 %, ketvirtiniai amonio junginiai, C12-14-alkil[(etilfenil)metil]dimetil, chloridai: < 0,1 %

Izopropanolio: 10–20 %, benzil-C12-18-alkildimetil amonio chloridai: < 0,5 %, ketvirtiniai amonio junginiai, C12-18-alkil[(etilfenil)metil]dimetil, chloridai: < 0,5 %

Ketvirtiniai amonio junginiai, C12-18-alkil[(etilfenil)metil]dimetil, chloridai: < 0,5 %, benzil-C12-18-alkildimetil amonio chloridai: < 0,5 %


Izopropilo alkoholio: 55 %, alkil dimetil benzil amonio chloridai: 0,25 %, alkil (68 % C12, 32 % C14) dimetil etilbenzil amonio chloridas: 0,25 %

Izopropanolio: 10–20 %, etilenglikolio monobutilo eteris (2-butoksietanolis): 1–5 %, dizobutilfenoksietoksietilio dimetil benzil amonio chloridas: 0,1–0,5 %

Natriumhypoklorit 0,1–1 %

Celiuliozės: 10–30 %, etilo alkoholis: 0,1–1 %

Izopropanolio: 30–40 %, vanduo: 60–70 %

 **PASTABA:** Susisiekiite su HP prekybos atstovu ir jums parekomenduos, kurių gamintojų patikrintas ir kompiuteriui valyti tinkančias baktericidines šluostes įsigyti.


 **PERSPĖJIMAS!**

- Valydami nerekomenduotinu būdu arba naudodami nerekomenduojamas dezinfekavimo priemones, galite įrenginį sugadinti.
 - Įrenginio nenardinkite į jokią skystį.
 - Visada vadovaukitės valymo produkto gamintojo instrukcijomis.
 - Nenaudokite naftos turinčių valymo skysčių, pvz., acetono.
 - Nenaudokite šiuurkščių valymo priemonių ir produktų.
 - Įrenginio nenaudokite / nelaikykite aukštesnėje nei 70 °C temperatūroje.
-

Optinio diskų įrenginio atsargumo priemonės

Laikykitės šių rekomendacijų, kai naudojate ar valote optinį diskų įrenginį.

- Nejudinkite diskų įrenginio, kai jis dirba. Pajudinus nuskaitymo metu gali sutrikti įrenginio veikimas.
- Stenkitės apsaugoti diskų įrenginį nuo staigių temperatūros pokyčių, nes jo viduje gali atsirasti drėgmė. Jei temperatūra staigiai pakinta, kai diskų įrenginys yra įjungtas, palaukite bent vieną valandą prieš išjungdami maitinimą. Jei iš karto naudosite įrenginį, nuskaitymo metu gali sutrikti įrenginio veikimas.
- Nedėkite diskų įrenginio vietoje, kurioje yra aukštas drėgnis, aukšta / žema temperatūra, mechaninės vibracijos ar tiesioginiai saulės spinduliai.

 **ISPĖJIMAS:** Jei bet koks daiktas ar skystis pateks į diskų įrenginį, nedelsdami išjunkite kompiuterį ir pasirūpinkite, kad jį patikrintų HP įgaliotasis paslaugų teikėjas.

Paruošimas gabenti

Vadovaukitės pateikiamais pasiūlymais, kai ruošiatės gabenti kompiuterį:

1. Sukurkite standžiajame diske esančių failų atsarginę kopiją: nukopijuokite juos į išorinį saugojimo įrenginį. Saugokite, kad laikomų ar vežamų atsarginių kopijų laikmenų nepažeistų elektriniai ar magnetiniai impulsai.



PASTABA: standusis diskas automatiškai užsirakina, kai išjungiamas sistemos maitinimas.

2. Išimkite ir pasidėkite visas keičiamąsias laikmenas.
3. Išjunkite kompiuterį ir išorinius įrenginius.
4. Ištraukite maitinimo laido kištuką iš kintamosios srovės lizdo ir po to iš kompiuterio.
5. Atjunkite sistemos komponentus ir išorinius įrenginius nuo jų maitinimo šaltinių ir po to atjunkite nuo kompiuterio.



PASTABA: įsitikinkite, jog visos plokštės yra tinkamai įstatytos ir įtvirtintos sisteminės plokštės lizduose prieš gabendami kompiuterį.

6. Supakuokite sistemos komponentus ir išorinius įrenginius į jų originalias dėžutes ar panašias pakuotes, kur būtų pakankamai pakavimo medžiagos įrenginiams apsaugoti.

C Pritaikymas neįgaliesiems

HP kuria, gamina ir platina gaminius bei siūlo paslaugas, tinkančias visiems, įskaitant ir žmones su negalia, kuriems siūlomi atskiri įrenginiai arba įrenginiai su atitinkamais pagalbinais priedais.

Palaikomos pagalbines technologijos

HP produktai palaiko daugybę operacinės sistemos pagalbinių technologijų ir šie produktai gali būti sukonfigūruoti taip, kad būtų galima dirbti naudojant papildomas pagalbines technologijas. Norėdami rasti daugiau informacijos apie pagalbines funkcijas, naudokite įrenginio paieškos funkciją.



PASTABA: Daugiau informacijos apie konkretų pagalbinių technologijų produktą gausite susisiekę su klientų pagalbos tarnyba.

Kreipimasis į palaikymo tarnybą

Mes nuolat tobuliname savo gaminius ir paslaugas, kad jos būtų dar lengviau prieinamos, todėl visuomet laukiame pasiūlymų iš jų naudotojų. Jei esate nepatenkinti konkrečiu produktu arba norėtumėte išsakyti savo nuomonę apie neįgaliesiems pritaikytas funkcijas, kurios jums pasirodė naudingos, skambinkite mums telefonu (888) 2595707, nuo pirmadienio iki penktadienio, nuo 6:00 iki 21:00 val. (MST laiko zona). Jei esate kurčias arba turite klausos sutrikimų ir naudojate TRS / VRS / „WebCapTel“ telefoną, susisiekite su mumis, jei reikia techninės pagalbos arba turite kokių nors klausimų dėl neįgaliesiems pritaikytos įrangos. Skambinkite mums telefonu (877) 6567058, nuo pirmadienio iki penktadienio, nuo 6:00 iki 21:00 val. (MST laiko zona).

Rodyklė

Simboliai/skaitmenys

- „DisplayPort“ vaizdo adapteris, prijungimas 11
- „Microsoft“ autentiškumo sertifikato lipdukas 6
- „Windows Hello“ 20

A

- apatiniai komponentai 4
- apsauga
 - galinio prievado dangtelis 12
 - galinio prievado dangtelis, nuėmimas 12
 - galinio prievado dangtelis, uždėjimas 13
- apsauginis kabelis 18
- atjungimas
 - akumuliatorius 29
 - atmintis 28
 - laidai 12
 - maitinimo laidas 12
- atlošiamas stovas 7
 - nuėmimas 8
 - reguliavimas 13
 - uždėjimas 7
- atmintis
 - angos 27
 - atjungimas 28
 - didžiausia 27
 - diegimas 28
 - Modulio SODIMMs specifikacijos 27
 - specifikacijos 27
- ausinių (garso išvesties) lizdas 3

B

- baterijos keitimas 29

D

- diegimas
 - akumuliatorius 29
 - atmintis 28
 - ekranas 11

- diskas
 - 2,5 colio, išėmimas 30
 - tipai 30
- diskų įrenginys
 - 2,5 colio, įdėjimas 32

E

- ekrano jungtis 11
- elektroninė etiketė 1
- elektrostatinė iškrova, apsauga nuo pažeidimų 35
- etiketės
 - elektroninės 1

F

- FHD interneto kameros komponentai 3

G

- galinės dalies komponentai 4
- galinio prievado dangtelis 12
 - nuėmimas 12
 - uždėjimas 13

I

- internetu kamera 19
 - FHD 3
 - Infraraudonieji spinduliai 2
 - IS 2
 - naudojimas 19
 - Visa didelė raiška 3
 - „Windows Hello“ 20
- IS interneto kameros komponentai 2
- išėmimas
 - 2,5 colio standusis diskas 30
 - optinis diskų įrenginys 33
- įdėjimas
 - 2,5 colio standžiojo disko įrenginys 32
 - optinis diskų įrenginys 33
- įspėjimai ir atsargumo priemonės 23
- įžeminimo būdai 35

- ypatybės

- apžvalga 1
- klaviatūra 5

K

- kaupiklis
 - optinis diskų įrenginys, pakeitimas 33
- klaviatūra
 - baterijų išėmimas 24
 - ypatybės 5
 - sinchronizuojama bevielė 21
- kompiuterio eksploatavimo rekomendacijos 36
- kompiuterio pritvirtinimas 10
- komponentai
 - apačia 4
 - FHD interneto kamera 3
 - galas 4
 - IS interneto kamera 2
 - priekis 1, 2
 - šonas 3
 - vidinis 27
 - viršus 2

L

- laidai 11
 - atjungimas 12
 - prijungimas 11
- lipdukai
 - autentiškumo sertifikatas 6
 - serijos numeris 6
 - techninė priežiūra 6
 - vieta 6
 - „Microsoft“ autentiškumo sertifikatas 6

M

- maitinimas
 - atjungimas 12, 19
 - prijungimas 19
- maitinimo laidas
 - atjungimas 12
 - prijungimas 11

Modulis SODIMM
identifikavimas 28
specifikacijos 27
vieta 28
montavimo rekomendacijos 23

O

optinis diskų įrenginys
atsargumo priemonės 38
pakeitimas 33

P

papildoma informacija 23
paruošimas gabenti 38
pelė
baterijų išėmimas 24
synchronizuojama bevielė 21
prieigos skydelis
atjungimas 25
pakeitimas 26
priekiniai komponentai 1, 2
prievaro dangtelis 12
nuėmimas 12
uždėjimas 13
prijungimas
ekranas 11
laidai 11
maitinimo laidas 11
pritaikymas neįgaliesiems 39
produkto pavadinimas ir numeris,
kompiuteris 6

R

reguliuojamo aukščio stovas 9
nuėmimas 9
reguliavimas 14
uždėjimas 9

S

sąranka, tvarka 7
serijos numeris 6
synchronizuojama belaidė klaviatūra
ir pelė 21
specifikacijos, atmintis 27
standusis diskas
2,5 colio 30
2,5 colio, išėmimas 30
automatiškai šifruojantis
duomenis 30
pakeitimas 30

puslaidininkinis 30
tipai 30
standžiojo disko įrenginys
2,5 colio, įdėjimas 32
stovai
atlošiamas, nuėmimas 8
atlošiamas, uždėjimas 7
padėties nustatymas 13
reguliuojamo aukščio,
nuėmimas 9
reguliuojamo aukščio,
uždėjimas 9
uždėjimas ir nuėmimas 7
sukimas 14

Š

šoniniai komponentai 3

U

užraktas
apsauginis kabelis 18
rgalinio prievaro dangtelis 12

V

ventiliacijos rekomendacijos 36
VESA tvirtinimo angos 10
vidaus komponentai 27
viršutiniai komponentai 2