



## Referentni vodič za hardver

Višefunkcionalni poslovni računar HP EliteOne 800 G4  
od 23 inča

© Copyright 2018 HP Development Company, L.P.

Windows je ili zaštitni žig ili registrovani zaštitni žig korporacije Microsoft u Sjedinjenim Državama i/ili ostalim zemljama.

Ovde sadržane informacije podložne su promenama bez prethodnog obaveštenja. Jedine garancije za HP proizvode i usluge navedene su u izjavama o izričitoj garanciji koje prate takve proizvode i usluge. Ništa što je ovde navedeno ne može se tumačiti kao dodatna garancija. Kompanija HP neće biti odgovorna za ovde sadržane tehničke ili uredničke greške odnosno propuste.

Ovaj dokument sadrži vlasničke informacije koje su zaštićene autorskim pravom. Ni jedan deo ovog dokumenta ne može se fotokopirati, umnožavati ili prevoditi na drugi jezik bez prethodne pisane saglasnosti kompanije HP Development.

Drugo izdanje: jun 2018.


Prvo izdanje: jun 2018.


Broj dela dokumenta: L19726-E32

## O ovoj knjižici

Ovaj vodič pruža osnovne informacije o nadogradnji ovog modela računara.

---

 **UPOZORENJE!** Ovako prikazan tekst označava da nepoštovanje uputstava može dovesti do telesnih povreda, pa čak i smrti.

 **OPREZ:** Ovako prikazan tekst označava da nepoštovanje uputstava može dovesti do oštećenja opreme i gubitka podataka.

 **NAPOMENA:** Ovako prikazan tekst pruža važne dopunske informacije.

---



# Sadržaj


<b>1 Karakteristike proizvoda .....</b>	<b>1</b>
Pregled .....	1
HP EliteOne 800 G4 komponente prednje table .....	1
HP EliteOne 800 G4 Healthcare komponente prednje table .....	2
Komponente na gornjoj strani .....	2
Infracrvena (IC) veb kamera (opcionarno) .....	2
Full High Definition (FHD) veb kamera (opcionarno) .....	3
Bočne komponente .....	3
Komponente na zadnjoj strani .....	4
Komponente na donjoj strani .....	4
Funkcije tastature .....	5
Nalepnice .....	6
<b>2 Konfigurisanje .....</b>	<b>7</b>
Pregled .....	7
Postavljanje i uklanjanje postolja .....	7
Pričvršćivanje i uklanjanje postolja za nagib .....	7
Pričvršćivanje postolja za nagib .....	7
Uklanjanje postolja za nagib .....	8
Pričvršćivanje i uklanjanje postolja sa podesivom visinom .....	9
Pričvršćivanje postolja sa podesivom visinom .....	9
Uklanjanje postolja sa podesivom visinom .....	9
Pričvršćivanje računara na montažnu instalaciju .....	10
Uključivanje i isključivanje kablova .....	11
Uključivanje kablova .....	11
Povezivanje ekrana .....	11
Isključivanje kablova .....	12
Uklanjanje i instaliranje poklopca za portove sa zadnje strane .....	12
Uklanjanje poklopca porta na zadnjoj strani .....	12
Instaliranje poklopca porta na zadnjoj strani .....	13
Postavljanje računara .....	13
Podešavanje postolja za nagib .....	13
Podešavanje postolja sa podesivom visinom .....	14
Instaliranje bezbednosnog kabla .....	18
Povezivanje i prekidanje napajanja .....	19
Povezivanje napajanja .....	19

Prekidanje napajanja .....	19
Veb kamera .....	19
Rukovanje veb kamerom .....	19
Podešavanje aplikacije Windows Hello .....	20
Korišćenje RFID-a (samo na pojedinim proizvodima) .....	20
Sinhronizacija opcionalne bežične tastature i miša .....	21
<b>3 Popravka i nadogradnja hardvera .....</b>	<b>23</b>
Upozorenja i mere opreza .....	23
Dodatne informacije .....	23
Uklanjanje baterija iz opcionalne bežične tastature ili miša .....	24
Uklanjanje i vraćanje pristupne ploče na računaru .....	25
Uklanjanje table za pristup računaru .....	25
Vraćanje table za pristup računaru .....	26
Pronalaženje unutrašnjih komponenti .....	27
Uklanjanje i ugradnja memorije .....	27
Specifikacije memorijskog modula .....	27
Popunjavanje slotova za memorijske module .....	28
Instaliranje memorijskih modula .....	28
Zamena RTC baterije .....	29
Zamena disk jedinica .....	30
Zamena čvrstog diska .....	30
Uklanjanje čvrstog diska .....	30
Instaliranje jedinice čvrstog diska od 2,5 inča .....	32
Zamena optičke disk jedinice .....	33
<b>Dodatak A Elektrostatičko pražnjenje .....</b>	<b>35</b>
Sprečavanje elektrostatičke štete .....	35
Metode uzemljenja .....	35
<b>Dodatak B Smernice za rad sa računarom, redovno održavanje i priprema za slanje .....</b>	<b>36</b>
Smernice za rad sa računarom i redovno održavanje .....	36
Mere predostrožnosti za optičke disk jedinice .....	38
Priprema za slanje .....	38
<b>Dodatak C Pristupačnost .....</b>	<b>39</b>
Podržane pomoćne tehnologije .....	39
Kontaktiranje podrške .....	39
<b>Indeks .....</b>	<b>40</b>

# 1 Karakteristike proizvoda

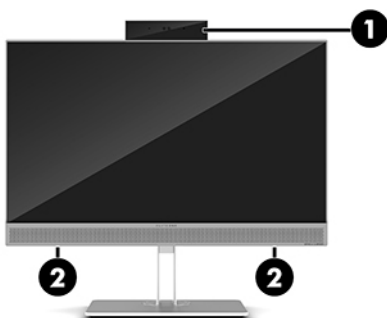
## Pregled



 **NAPOMENA:** Za najnovije priručnike za ovaj proizvod idite na <http://www.hp.com/support>. Izaberite opciju **Find your product** (Pronađite svoj proizvod) i pratite uputstva na ekranu.

Ovaj proizvod koristi elektronske nalepnice za regulatorne oznake ili izjave. Pogledajte [Nalepnice na stranici 6](#) za uputstvo za prikazivanje.

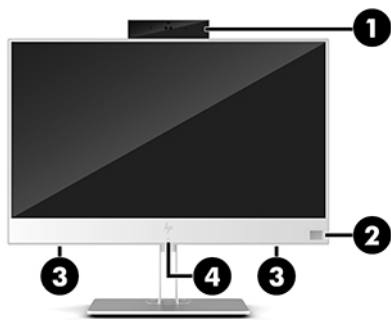
## HP EliteOne 800 G4 komponente prednje table



### Komponenta

- |   |  |
|---|--|
| 1 | Veb kamera                               |
| 2 | Zvučnici (samo na pojedinim proizvodima) |

# HP EliteOne 800 G4 Healthcare komponente prednje table



Komponenta	Komponenta
1 Veb kamera	3 Zvučnici (2)
2 Čitač otiska prsta (samo na pojedinim proizvodima)	4 Oblast za dodir i antena za radiofrekventnu identifikaciju (RFID)*

\*Ova antena nije vidljiva sa spoljne strane računara. Da biste obezbedili optimalan prenos, uklonite sve prepreke u neposrednoj blizini antena.

Obaveštenja o propisima u vezi sa bežičnom mrežom potražite u odeljku dokumenta *Regulatory, Safety, and Environmental Notices* (Obaveštenja o propisima, bezbednosti i zaštiti životne sredine) koji se odnosi na vašu zemlju ili region.

Da biste pristupili ovom vodiču:

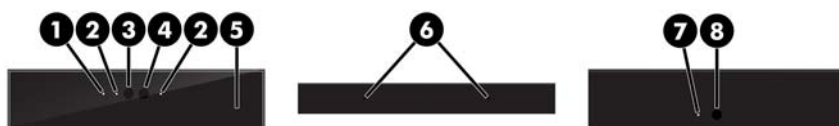
▲ Izaberite **Start** dugme, izaberite **HP pomoć i podrška**, a zatim izaberite stavku **HP dokumentacija**.

– ili –

▲ Izaberite **Start** dugme, izaberite **HP**, a zatim izaberite stavku **HP dokumentacija**.

## Komponente na gornjoj strani

### Infracrvena (IC) veb kamera (opcionarno)



Komponenta	Komponenta
<b>Prednja strana</b>	
1 Lampica veb kamere	4 IC veb kamera
2 Lampica softvera IR	5 Točkić za podešavanje veb kamere na poledini
3 Veb kamera Full High Definition (FHD)	
<b>Gornja strana</b>	
6 Digitalni mikrofoni	
<b>Zadnja strana</b>	
7 Lampica veb kamere	8 FHD veb kamera

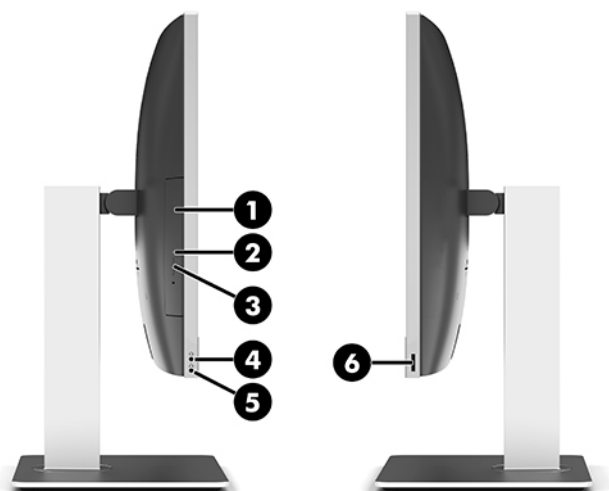


## Full High Definition (FHD) veb kamera (opcionalno)



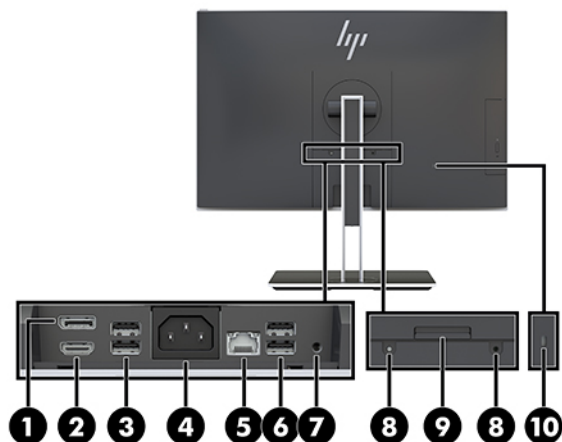
Komponenta	
<b>Prednja strana</b>	
1	Lampica veb kamere
2	FHD veb kamera
<b>Gornja strana</b>	
3	Digitalni mikrofoni

## Bočne komponente



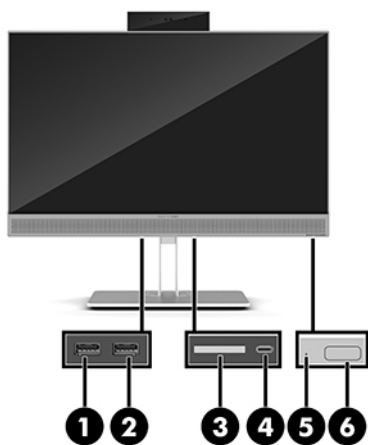
Komponenta	Komponenta
1 Optička disk jedinica (opcionalna)	4 Kombinovana utičnica za audio-izlaz (slušalice)/audio-ulaz (mikrofon)
2 Lampica optičke disk jedinice (samo na pojedinim proizvodima)	5 Utikač za audio izlaz (slušalice)
3 Dugme za izbacivanje optičkog uređaja (opcionalno)	6 Čitač otiska prsta (samo na pojedinim proizvodima)

## Komponente na zadnjoj strani



Komponenta		Komponenta	
1	DisplayPort	6	USB 3.1 Type-A portovi (2)
2	HDMI priključak	7	Utičnica za stereo audio-izlaz
3	USB 3.1 Type-A portovi (2)	8	Zavrtnji za bezbednosno zaključavanje
4	Konektor za napajanje	9	Oslobađanje postolja
5	RJ-45 (mrežna) utičnica	10	Otvor za bezbednosni kabl

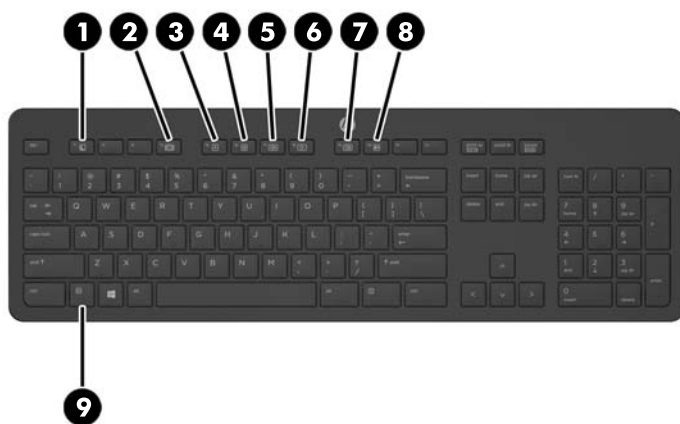
## Komponente na donjoj strani



Komponenta		Komponenta	
1	USB 3.1 Type-A port	4	USB 3.1 Type-C port
2	USB 3.1 Type-A port (za punjenje)	5	Lampica za aktivnost čvrstog diska
3	Čitač SD kartica	6	Dugme za napajanje

# Funkcije tastature


Tastatura i miš mogu da se razlikuju.



Komponenta		Komponenta	
1	Mirovanje	6	Privremeno isključivanje zvuka
2	Premotavanje unazad	7	Smanji jačinu zvuka
3	Reprodukuj/pauziraj	8	Povećaj jačinu zvuka
4	Zaustavi	9	Funkcija
5	Premotavanje unapred		


## Nalepnice

Nalepnice koje se nalaze na računaru pružaju informacije koje će vam možda biti potrebne pri rešavanju problema sa sistemom ili u slučaju da računar nosite na međunarodna putovanja.

 **VAŽNO:** Sve nalepnice koje su opisane u ovom odeljku nalaziće se ispod postolja ili će biti zalepljene sa donje strane računara.



1. Nalepnica Microsoft® certifikata o autentičnosti (samo pojedini modeli stariji od operativnog sistema Windows 8) – sadrži Windows šifru proizvođača. Šifra proizvođača može vam biti potrebna za ažuriranje operativnog sistema ili za rešavanje problema sa njim. HP platforme sa unapred instaliranim operativnim sistemom Windows 8 ili Windows 8.1 nemaju nalepnicu, ali imaju elektronski instaliranu digitalnu šifru proizvođača.

 **NAPOMENA:** Ovu digitalnu šifru proizvođača automatski prepoznaju i aktiviraju Microsoft operativni sistemi pri ponovnoj instalaciji operativnog sistema Windows 8 ili Windows 8.1 pomoću metoda oporavka koje odobrio HP.

2. Servisna nalepnica – pruža važne informacije za identifikovanje računara. Kad se obraćate podršci, verovatno će vam biti zatražen serijski broj, a možda i broj proizvođača ili broj modela. Pronađite te brojeve pre nego što se obratite podršci.



---

### Komponenta

- |     |                  |
|-----|------------------|
| (1) | Serijski broj    |
| (2) | Broj proizvođača |
| (3) | Garantni period  |

3. Nalepnica sa serijskim brojem.

# 2 Konfigurisanje

## Pregled

Podesite računar sledećim redosledom:

- Pričvrstite postolje. Pogledajte odeljak [Postavljanje i uklanjanje postolja na stranici 7](#).  
Ili  
Pričvrstite računar na konstrukciju za montiranje. Pogledajte odeljak [Pričvršćivanje računara na montažnu instalaciju na stranici 10](#).
- Povežite kablove za periferne uređaje i napajanje. Pogledajte odeljak [Uključivanje i isključivanje kablova na stranici 11](#).
- Povežite dodatni ekran ukoliko želite. Pogledajte odeljak [Povezivanje ekrana na stranici 11](#).
- Instalirajte i pričvrstite poklopac porta na zadnjoj strani. Pogledajte odeljak [Instaliranje poklopca porta na zadnjoj strani na stranici 13](#).
- Izaberite udoban položaj računara i ugao gledanja. Pogledajte odeljak [Postavljanje računara na stranici 13](#).
- Instalirajte bezbednosni kabl za bezbednost. Pogledajte odeljak [Instaliranje bezbednosnog kabla na stranici 18](#).
- Uključite napajanje. Pogledajte odeljak [Povezivanje napajanja na stranici 19](#).
- Miš i tastatura se sinhronizuju u fabrici. Ukoliko nekada bude potrebno da sinhronizujete miša i tastaturu ponovo, pogledajte [Sinhronizacija opcionalne bežične tastature i miša na stranici 21](#).

## Postavljanje i uklanjanje postolja

Postoje dva postolja za računar:

- [Pričvršćivanje i uklanjanje postolja za nagib](#)
- [Pričvršćivanje i uklanjanje postolja sa podesivom visinom](#)

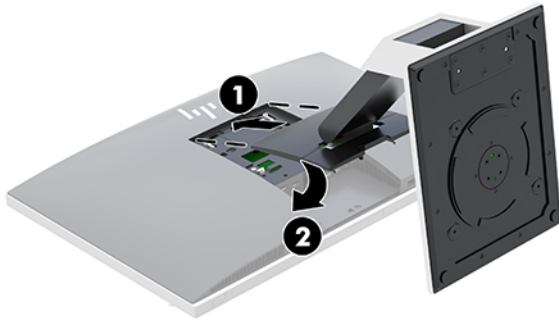
## Pričvršćivanje i uklanjanje postolja za nagib

### Pričvršćivanje postolja za nagib

Za instaliranje postolja:

1. Postavite računar na meku ravnu površinu sa prednjom stranom nadole. HP preporučuje da stavite čebe, peškiri ili neku drugu meku tkaninu da biste zaštitili masku i površinu ekrana od ogrebotina ili drugog oštećenja.
2. Ubacite kukice na gornjem delu postolja u dva velika otvora u gornjem delu na poledini računara (1).

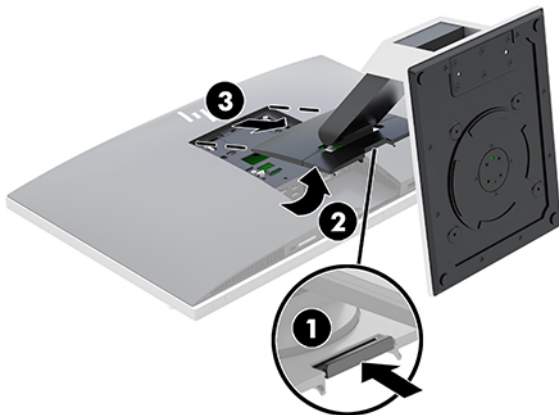
3. Spustite postolje na računar i pritisnite nadole dok ne čujete „klik“ (2).



## Uklanjanje postolja za nagib

Za skidanje postolja:

1. Uklonite iz računara sve prenosive medije, kao što su optički diskovi ili USB fleš diskovi.
2. Ugasite računar na ispravan način iz operativnog sistema, a zatim isključite sve spoljašnje uređaje.
3. Isključite kabl za napajanje naizmeničnom strujom iz zidne utičnice za naizmeničnu struju i isključite sve spoljne uređaje.
4. Postavite računar na meku ravnu površinu sa prednjom stranom nadole. HP preporučuje da stavite čebe, peškir ili neku drugu tkaninu da biste zaštilili masku i površinu ekrana od ogrebotina ili drugog oštećenja.
5. Uklonite poklopac porta na zadnjoj strani ako je instaliran. Za uputstva pogledajte [Uklanjanje poklopca porta na zadnjoj strani na stranici 12](#).
6. Pritisnite rezu za otpuštanje ispod postolja (1).
7. Podignite postolje nagore (2), a zatim izvucite iz računara kukice na postolju (3).

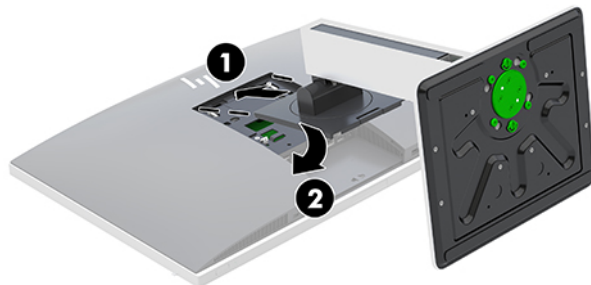


## Pričvršćivanje i uklanjanje postolja sa podesivom visinom

### Pričvršćivanje postolja sa podesivom visinom

Za instaliranje postolja:

1. Postavite računar na meku ravnu površinu sa prednjom stranom nadole. HP preporučuje da stavite ćebe, peškiri ili neku drugu meku tkaninu da biste zaštitili masku i površinu ekrana od ogrebotina ili drugog oštećenja.
2. Ubacite kukice na gornjem delu postolja u dva velika otvora u gornjem delu na poleđini računara (1).
3. Spustite postolje na računar i pritisnite nadole dok ne čujete „klik“ (2).

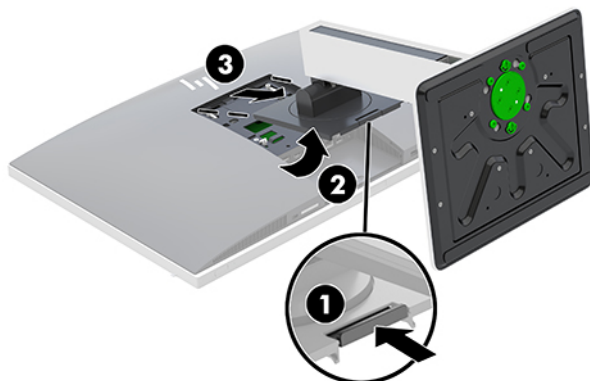


### Uklanjanje postolja sa podesivom visinom

Za skidanje postolja:

1. Uklonite iz računara sve prenosive medije, kao što su optički diskovi ili USB fleš diskovi.
2. Ugasite računar na ispravan način iz operativnog sistema, a zatim isključite sve spoljašnje uređaje.
3. Isključite kabl za napajanje naizmeničnom strujom iz zidne utičnice za naizmeničnu struju i isključite sve spoljne uređaje.
4. Postavite računar na meku ravnu površinu sa prednjom stranom nadole. HP preporučuje da stavite ćebe, peškiri ili neku drugu meku tkaninu da biste zaštitili masku i površinu ekrana od ogrebotina ili drugog oštećenja.
5. Uklonite poklopac porta na zadnjoj strani ako je instaliran. Za uputstva pogledajte [Uklanjanje poklopcu porta na zadnjoj strani na stranici 12](#).
6. Pritisnite rezu za otpuštanje ispod postolja (1).

7. Podignite postolje nagore (2), a zatim izvucite iz računara kukice na postolju (3).

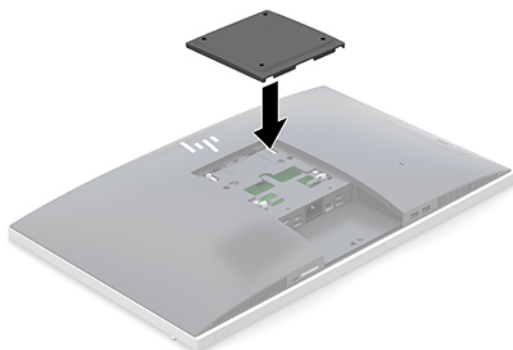


## Pričvršćivanje računara na montažnu instalaciju

Računar se može se pričvrstiti na zid, obrtni zidni nosač ili drugu konstrukciju za montiranje.

**NAPOMENA:** Za ovaj aparat je predviđeno da ga drži zidni nosač sa oznakama UL (Garantne laboratorije) ili CSA (Kanadsko udruženje za standarde).

1. Pritisnite isporučenu VESA ploču za podešavanje na VESA otvor dok ne nalegne na mesto.



2. Da biste pričvrstili računar za obrtni zidni nosač (prodaje se odvojeno), umetnite četiri zavrtnja od 20 mm koji su isporučeni sa računarnom kroz otvore na pločici na obrtnom zidnom nosaču i u otvore za montažu na računaru.

**OPREZ:** Ovaj računar podržava montažne otvore od 100 mm sa VESA industrijskim standardom. Da bi se na računar pričvrstilo neko treće rešenje za montažu, potrebna su četiri zavrtnja od 4 mm, sa nagibom 0,7 i dužinom 20 mm. Ovi zavrtnji se isporučuju uz računar. Ne smete koristiti duže zavrtnje, jer oni mogu oštetiti računar. Važno je uveriti se da je montažno rešenje proizvođača u skladu sa VESA standardom i da je klasifikovano da može nositi težinu računara. Za najbolje performanse, važno je koristiti napojne i druge kablove koji su isporučeni uz računar.

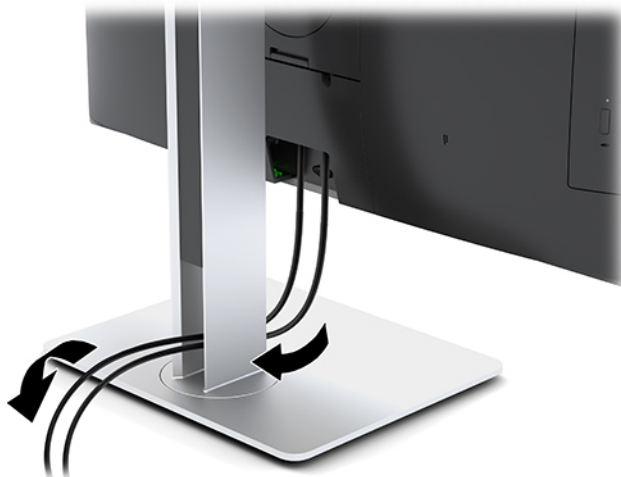
Da biste pričvrstili računar na druge konstrukcije za montiranje, sledite uputstva priložena uz konstrukciju za montiranje da biste osigurali bezbedno pričvršćivanje računara.



# Uključivanje i isključivanje kablova

## Uključivanje kablova

1. Postavite računar na meku ravnu površinu sa prednjom stranom nadole. HP preporučuje da stavite čebe, peškiri ili neku drugu meku tkaninu da biste zaštitili masku i površinu ekrana od ogrebotina ili drugog oštećenja.
2. Ukoliko je namešten poklopac za portove sa zadnje strane, skinite poklopac.  
Pogledajte odeljak [Uklanjanje poklopca porta na zadnjoj strani na stranici 12](#).
3. Sprovedite kabl za napajanje i sve periferne kablove kroz otvor u osnovi postolja.



4. Periferne kablove povežite sa odgovarajućim portovima.
5. Vratite poklopac za portove sa zadnje strane.  
Pogledajte odeljak [Instaliranje poklopca porta na zadnjoj strani na stranici 13](#).
6. Priključite kabl za napajanje na konektor za napajanje na poledini računara.

## Povezivanje ekrana

DisplayPort i HDMI konektor na zadnjem delu računara omogućuju vam da na računar povežete ekrane.

- Ako vaš računar ima Intel grafičku karticu, možete da povežete do dva ekrana u jednoj od sledećih konfiguracija:
  - Dva ekrana redno povezana na DisplayPort
  - Jedan ekran povezan na DisplayPort i jedan na HDMI port
- Ako računar ima AMD grafičku karticu, možete da povežete do četiri ekrani u jednoj od sledećih konfiguracija:
  - Sva četiri ekrana redno povezana na DisplayPort
  - Tri ekrana redno povezana na DisplayPort i jedan povezan na HDMI port

Ukoliko dodajete ekran koji ima DisplayPort ili HDMI konektor, nije potreban video-adapter. Ukoliko dodajete ekran koji nema DisplayPort ili HDMI konektor, možete da kupite od HP-a video-adapter za svoju konfiguraciju.

Adapteri za DisplayPort, HDMI adapteri i video-kablovi se kupuju zasebno. HP nudi sledeće adaptore:

- DisplayPort u VGA adapter
- DisplayPort u DVI adapter
- HDMI u VGA adapter
- HDMI u DVI adapter

Za povezivanje ekrana:

1. Isključite napajanje računara i ekrana koji povezujete sa računarom.
2. Ukolonite polopac za portove sa zadnje strane računara.
3. Ukoliko vaš ekran ima DisplayPort konektor, povežite DisplayPort kabl direktno u DisplayPort konektor sa zadnje strane računara i DisplayPort konektor na ekranu.  
  
Ukoliko vaš ekran ima HDMI konektor, spojite HDMI kablom direktno HDMI konektor na poledini računara i HDMI konektor na ekranu.
4. Ukoliko vaš ekran nema DisplayPort konektor, povežite DisplayPort video-adapter sa DisplayPort konektorom na računaru. Zatim spojite kablom (VGA ili DVI, u zavisnosti od primene) adapter i ekran.  
  
Ukoliko vaš ekran nema HDMI konektor, povežite HDMI video-adapter sa HDMI konektorom na računaru. Zatim spojite kablom (VGA ili DVI, u zavisnosti od primene) adapter i ekran.
5. Vratite sigurnosni polopac za portove sa zadnje strane računara.
6. Uključite napajanje računara i ekrana.



**NAPOMENA:** Upotrebite softver za grafičku karticu ili Windows postavke ekrana za konfiguraciju ekrana kao preslikane slike računara ili proširenja ekrana računara.

## Isključivanje kablova

1. Možda ćete morati da skinete bezbednosni kabl ako je instaliran na poledini računara.
2. Postavite računar na meku ravnu površinu sa prednjom stranom nadole. HP preporučuje da stavite ćebe, peškiri ili neku drugu meku tkaninu da biste zaštitili masku i površinu ekrana od ogrebotina ili drugog oštećenja.
3. Ukoliko je namešten poklopac za portove sa zadnje strane, skinite poklopac.
4. Isključite kablove iz portova.

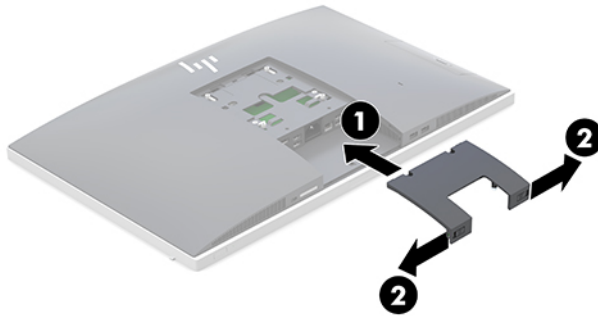
## Uklanjanje i instaliranje poklopca za portove sa zadnje strane

### Uklanjanje poklopca porta na zadnjoj strani

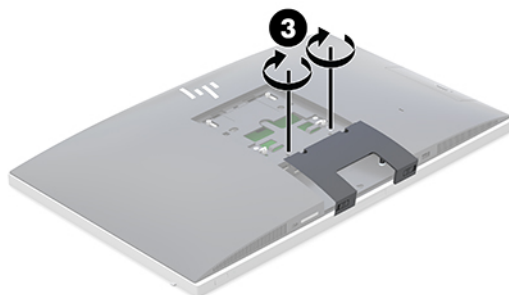
1. Postavite računar na meku ravnu površinu sa prednjom stranom nadole. HP preporučuje da stavite ćebe, peškiri ili neku drugu meku tkaninu da biste zaštitili masku i površinu ekrana od ogrebotina ili drugog oštećenja.
2. Ako su pričvršćeni zavrtnji na bezbednosnom zaključavanju, uzmite T15 torks zaštitni odvijač koji se ne može neovlašćeno izmeniti da uklonite oba zavrtnja (1).
3. Povucite jezičke poklopca porta na zadnjoj strani jedan prema drugom (2) da oslobodite poklopac porta.
4. Povucite poklopac porta (3) nadole i od računara.

## Instaliranje poklopca porta na zadnjoj strani

1. Proverite da li su povezani svi kablovi.
2. Držite poklopac porta paralelno u odnosu na računar i poravnajte dva jezička na poklopcu porta sa slotovima u gornjem delu odeljka za portove na zadnjoj strani.
3. Vucite poklopac porta (1) dok jezički ne nalegnu na mesto.
4. Povucite jezičke za poklopac porta na zadnjoj strani jedan od drugog (2) da zaključate poklopac porta na mestu.



5. Pristup unutrašnjim komponentama i portovima možete sprečiti tako što ćete obezbediti poklopac porta na zadnjoj strani. Upotrebite T15 torks zaštitni odvijač koji se ne može neovlašćeno izmeniti da fiksirate zavrtnje za kućište (3).



## Postavljanje računara

Ovaj računar se isporučuje sa postoljem sa nagibom ili sa postoljem sa podesivom visinom.

- [Podešavanje postolja za nagib](#)
- [Podešavanje postolja sa podesivom visinom](#)

### Podešavanje postolja za nagib

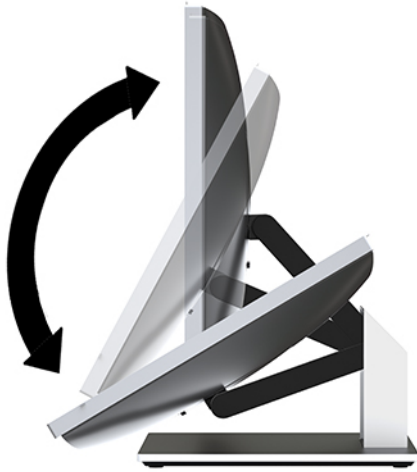
**⚠ OPREZ:** Budite oprezni kada naginjete računar ako je instalirana brava na kablo. Kabl ili brava mogu da ometaju rotiranje ili ugao nagiba.

Ovo postolje omogućuje vam da postavite računar u položajima od iskošenog do uspravnog.

Da biste podesili položaj računara iz iskošenog u uspravan položaj:

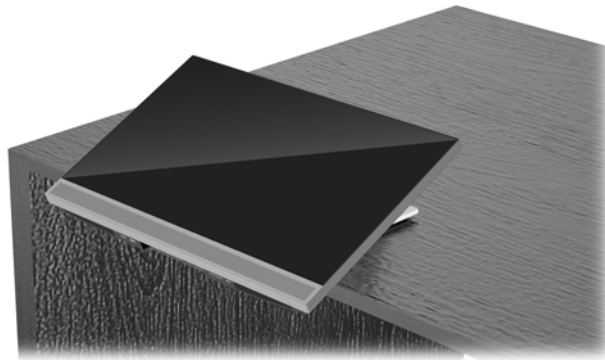
1. Uхватite i gornju i donju stranu računara i podignite računar do najviše tačke.

2. Pritisnite donju stranu računara nadole i podesite odgovarajući ugao.



Da biste podesili položaj računara iz uspravnog u iskošeni položaj:

1. Podignite donju stranu računara dok ne bude u ravni sa vrhom.
2. Uхватite i gornju i donju stranu računara i pritiskajte nadole dok računar ne bude u željenom položaju.



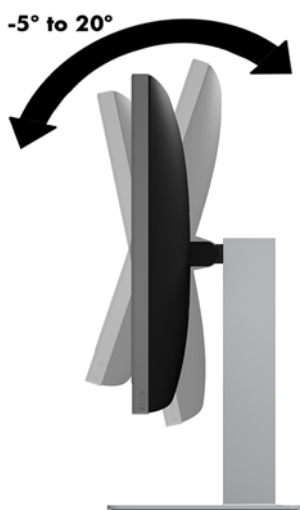
## Podešavanje postolja sa podesivom visinom

**⚠ OPREZ:** Budite pažljivi kada rotirate ili naginjete računar ako je instalirana brava na kablu. Kabl ili brava mogu da ometaju rotiranje ili ugao nagiba.

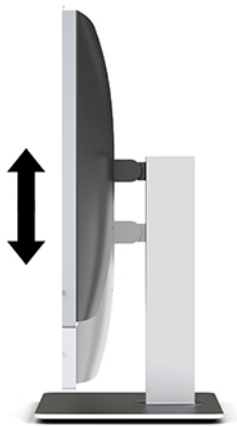
Ovo postolje omogućuje vam da:

- Nagnite računar od -5° do 20° od radne površine
- Podesite visinu računara u opsegu od 110 mm (4,3 in)
- Zerotirajte računar iz pejzažnog u portretni prikaz
- Okretanje računara do 45° u bilo kojom pravcu


Da biste nagnuli računar, uhvatite gornju i donju stranu računara i podesite ga do odgovarajućeg nagiba.



Da biste promenili visinu računara, uhvatite obe strane računara i podignite i spustite ga do odgovarajuće visine.



Da nagnete računar:

 **VAŽNO:** U portretnom režimu, nagib je ograničen ako je instalirana brava na kablju.

1. Postavite postolje uz ivicu stola.
2. Uхватите обе стране računara i spustite računar do željenog položaja.

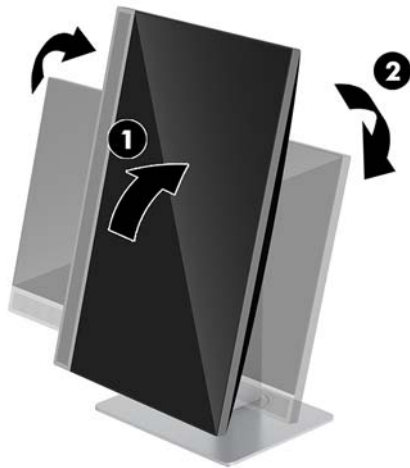
3. Uхватite gornju i donju stranu računara i nagnite računar do željenog položaja.



**⚠ OPREZ:** Kada menjate orijentaciju računara iz pejzažnog u portretni položaj, postarajte se da HP logo na prednjoj strani računara bude ili dole ili na levoj strani.

Da biste promenili prikaz iz pejzažnog u portretni:

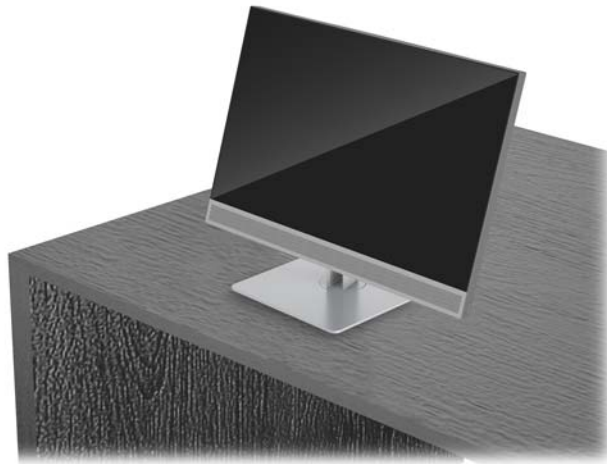
1. Podignite računar do najvišeg položaja da biste obezbedili razmak.
2. Uхватite gornji desni i donji levi ugao računara i dižite donji levi ugao dok računar ne bude u portretnom položaju.



Da biste primenili prikaz iz pejzažnog u portretni:

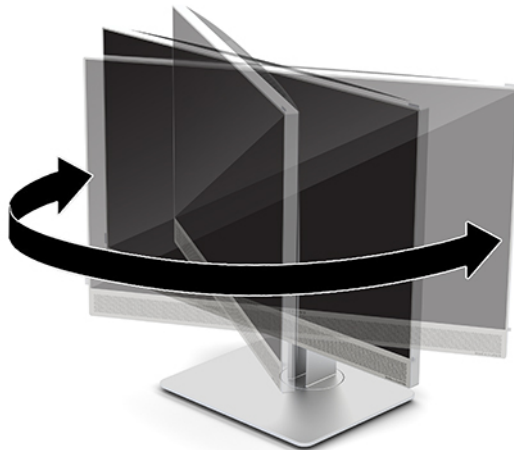
1. Podignite računar do najvišeg položaja da biste obezbedili razmak.

2. Uхватite gornji levi i donji desni ugao računara i dižite donji desni ugao dok računar ne bude u pejzažnom položaju.



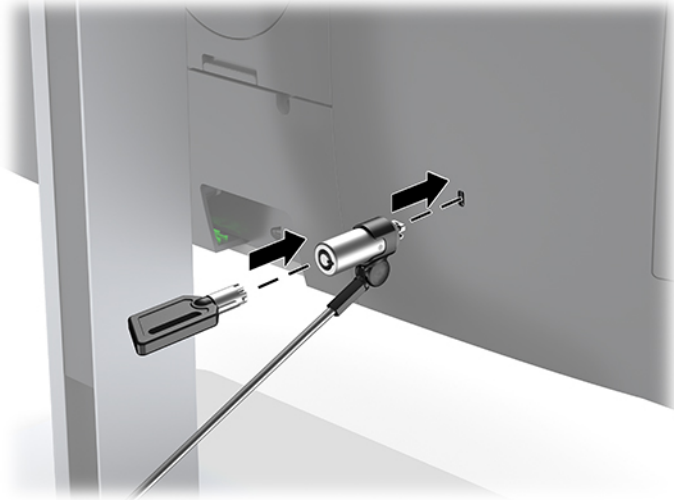
Za okretanje računara sa jedne na drugu stranu:

- ▲ Uхватite obe stranice računara i zarotirajte ga do 45° sa jedne strane na drugu.



## Instaliranje bezbednosnog kabla

Bezbednosni kabl je uređaj za zaključavanje sa bravom koji ima pričvršćen žičani kabl. Jedan kraj kabla povezujete sa svojim stolom (ili drugim fiksiranim objektom), a drugi kraj kabla sa slotom za bezbednosni kabl na računaru. Obezbedite bravu bezbednosnog kabla ključem.



---

**⚠ OPREZ:** Budite pažljivi kada podešavate nagib, rotiranje ili visinu računara ako je instaliran bezbednosni kabl. Kabl ili brava mogu da ometaju podešavanje.

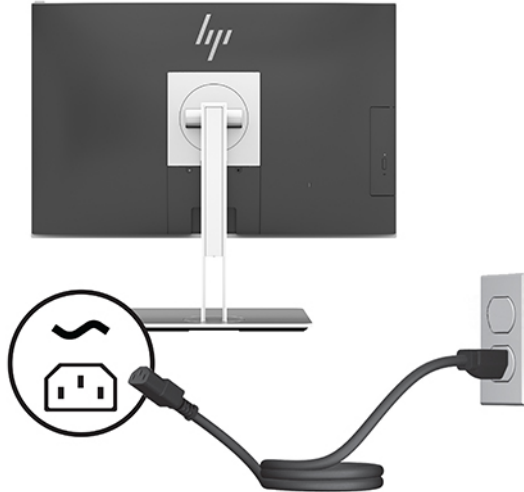
---



# Povezivanje i prekidanje napajanja

## Povezivanje napajanja

1. Uključite kabl za napajanje u utičnicu za naizmjeničnu struju.



2. Pritisnite dugme za napajanje na bočnoj strani računara da biste ga uključili.

## Prekidanje napajanja

1. Uklonite iz računara sve prenosive medije, kao što su optički diskovi ili USB fleš diskovi.
2. Pravilno isključite računar kroz operativni sistem, a zatim isključite sve spoljne uređaje.
3. Isključite kabl za napajanje iz zidne utičnice za naizmjeničnu struju i isključite sve spoljne uređaje.

## Veb kamera

Pomoću programa Skype for Business instaliranog na spoljnom izvornom uređaju možete da koristite veb kameru na monitoru na sledeće načine:

- Reprodukovanje onlajn video-konferencija
- Slanje i primanje trenutnih poruka
- Zakazivanje sastanaka
- Održavanje bezbednosti tokom razgovora

## Rukovanje veb kamerom

- ▲ Da oslobodite veb kameru, pritisnite je nadole da je otključate.
- ▲ Za zatvorite veb kameru, pritisnite je nadole da se zaključa.

## Podešavanje aplikacije Windows Hello


Ako je na vašem računaru instaliran operativni sistem Windows 10, pratite ove korake da podesite Windows Hello prepoznavanje lica:

1. Izaberite dugme **Start**, izaberite **Postavke**, izaberite **Nalozi**, a zatim izaberite stavku **Opcije prijavljivanja**.
2. U okviru **Windows Hello** pratite uputstva na ekranu da dodate i lozinku i 4-cifreni PIN. Zatim upišite svoj otisak prsta ili ID lica.

## Korišćenje RFID-a (samo na pojedinim proizvodima)

Računar podržava radiofrekventnu identifikaciju (RFID) koja vam omogućava da bežično delite informacije između RFID oznake ili kartice i računara. Informacije se prenose tako što se oblast za dodir na dodirnoj tabli računara dodirne RFID oznakom ili karticom. Ako imate softver za jedinstveno prijavljivanje omogućen za RFID, RFID vam omogućava da se prijavite u softversku aplikaciju pomoću odgovarajuće RFID kartice ili oznake.

---

 **NAPOMENA:** Da biste našli polje za dodir na svom računaru, pogledajte [HP EliteOne 800 G4 komponente prednje table na stranici 1](#).

---

- ▲ Da biste preneli informacije, oblast za dodir za RFID na dodirnoj tabli računara dodirnite RFID oznakom ili karticom.

Da biste proverili da li je vaš RFID uređaj omogućen, proverite postavke u programu Computer Setup (BIOS).

### Računari ili tablet računari sa tastaturom:

1. Uključite ili ponovo pokrenite računar i kad se pojavi HP logotip, pritisnite **f10** da biste otvorili Computer Setup (Podešavanje računara).
2. Izaberite **Advanced** (Napredno), a zatim izaberite **Built-in Device Options** (Ugrađene opcije uređaja).
3. Proverite da li je potvrđen izbor u polju za potvrdu **RFID**.

---

 **NAPOMENA:** Da biste isključili RFID, opozovite izbor u polju za potvrdu.

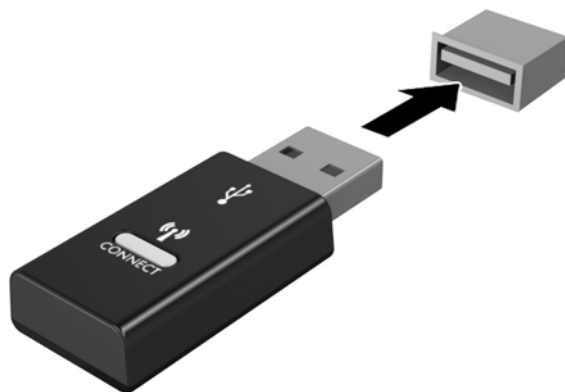
---

4. Da biste sačuvali promene i izašli iz menija opcije Computer Setup:
  - ▲ U donjem desnom uglu ekrana izaberite ikonu **Save** (Sačuvaj) i pratite uputstva na ekranu.  
– ili –  
Izaberite **Main** (Glavno), izaberite **Save Changes and Exit** (Sačuvaj promene i izađi) i pritisnite **enter**.

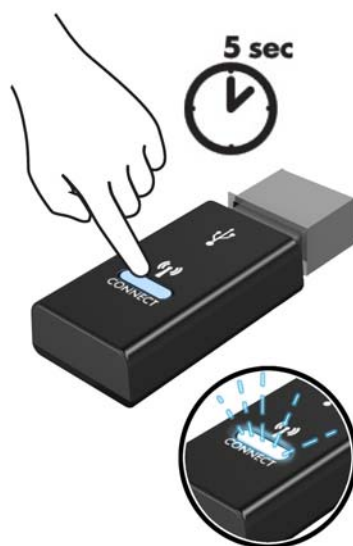
Promene se primenjuju od ponovnog pokretanja računara.

## Sinhronizacija opcionalne bežične tastature i miša

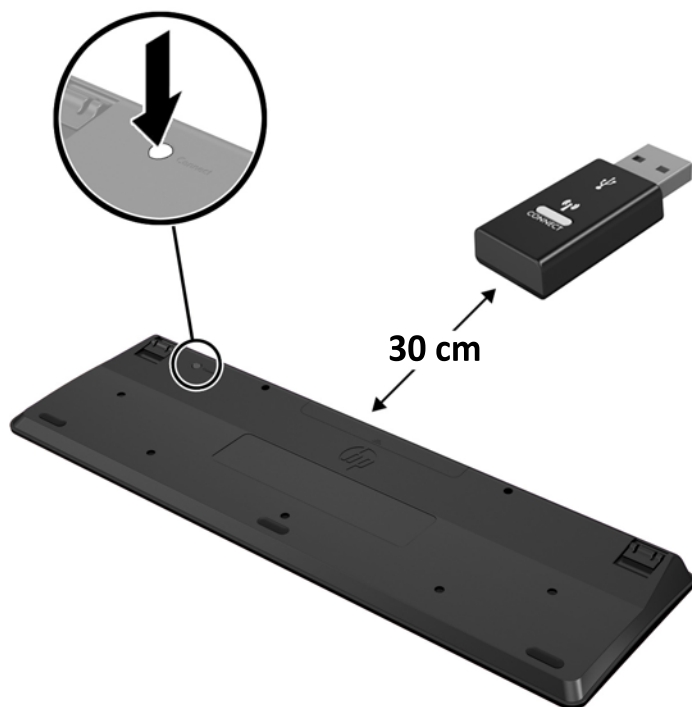
Bežična tastatura i miš predstavljaju opcionalne komponente. Miš i tastatura se sinhronizuju u fabrici. Ako ne rade, skinite i zamenite baterije. Ako miš i tastatura i dalje nisu sinhronizovani, pratite ovaj postupak da biste ručno sinhronizovali par.



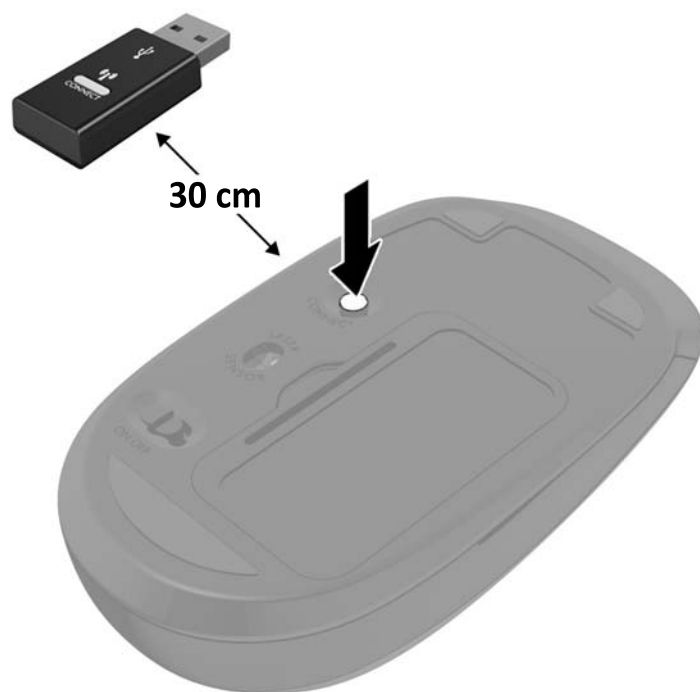
1.




2.



3.



4.

 **NAPOMENA:** Ako miš i tastatura i dalje ne rade, skinite i zamenite baterije. Ako miš i tastatura i dalje nisu sinhronizovani, sinhronizujte ponovo miš i tastaturu.

---

## 3 Popravka i nadogradnja hardvera

### Upozorenja i mere opreza

Pre izvođenja nadogradnje obavezno pročitajte sva primenljiva uputstva, poruke opreza i upozorenja u ovom vodiču.

---

**⚠ UPOZORENJE!** Da biste smanjili rizik ozleđivanja od strujnog udara, toplih površina ili požara:

Isključite kabl za napajanje iz utičnice za naizmjeničnu struju pre nego što skinete oklop. Unutra se nalaze delovi pod naponom.

Pustite da se unutrašnje komponente sistema ohlade pre nego što ih dodirnete.

Vratite i fiksirajte oklop pre nego što ponovo uspostavite napajanje opreme.

Ne uključujte konektore za telekomunikacije ili telefon u utičnice kontrolera mrežnog interfejsa (NIC).

Nemojte onemogućavati uzemljeni utikač kabla za napajanje. Priključak za uzemljenje ima važnu bezbednosnu ulogu.

Priključite kabl za napajanje u uzemljenu utičnicu za naizmjeničnu struju kojoj lako možete pristupiti u svakom trenutku.

Radi vaše bezbednosti, nemojte ništa stavljati na kablove za napajanje i druge kablove. Rasporedite ih tako da niko neće moći slučajno da ih zgazi niti da se saplete o njih. Ne vucite kabl za napajanje niti druge kablove. Kod isključivanja iz električne utičnice za naizmjeničnu struju, uhvatite kabl za utikač.

Da biste umanjili rizik od ozbiljnih povreda, pročitajte *Vodič za bezbednost i udobnost*. On opisuje pravilno podešavanje radne stanice i pruža smernice za položaj i radne navike koji povećavaju vašu udobnost i smanjuju rizik od povreda. Takođe sadrži bezbednosne informacije o električnim i mehaničkim delovima. Ovaj vodič se nalazi na webu na adresi <http://www.hp.com/ergo>.

**⚠ OPREZ:** Statički elektricitet može oštetiti električne komponente računara ili opcionalnu opremu. Pre nego što počnete sa ovim procedurama, proverite da li ste oslobodili statički elektricitet tako što ćete nakratko dodirnuti uzemljeni metalni predmet. Više informacija potražite u odeljku [Elektrostatičko pražnjenje na stranici 35](#).

Kada je računar uključen u izvor napajanja naizmjeničnom strujom, napon se uvek primenjuje na sistemsku ploču. Morate da iskopčate kabl za napajanje iz izvora napajanja pre otvaranja računara da biste sprečili oštećenje unutrašnjih komponenti.

---

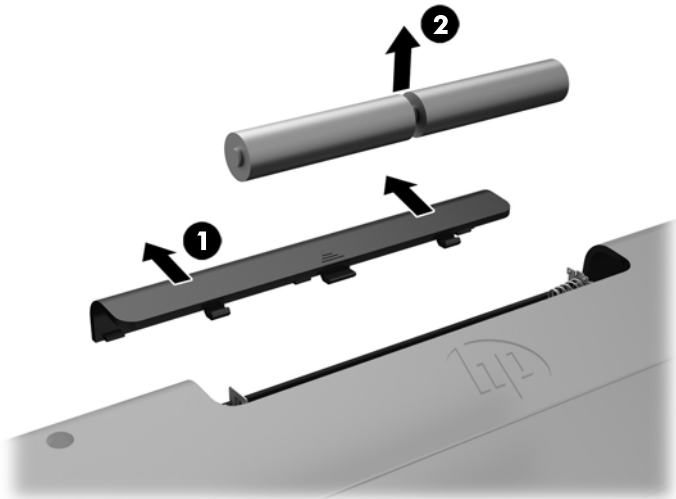
### Dodatne informacije

Za više informacija o uklanjanju i zameni komponenti hardvera, uslužnom programu za podešavanje računara i rešavanju problema, pogledajte *Maintenance and Service Guide* (Vodič za održavanje i servis, dostupan samo na engleskom jeziku) za vaš model računara na <http://www.hp.com>.

## Uklanjanje baterija iz opcionalne bežične tastature ili miša

 **NAPOMENA:** Bežična tastatura i miš predstavljaju opcionalne komponente.

Da biste uklonili baterije iz bežične tastature, uklonite poklopac za baterije sa donje strane tastature (1) i izvadite ih iz odeljka za baterije (2).



Da biste uklonili baterije iz bežičnog miša, uklonite poklopac za baterije sa donje strane miša (1) i izvadite ih iz odeljka za baterije (2).



# Uklanjanje i vraćanje pristupne ploče na računaru

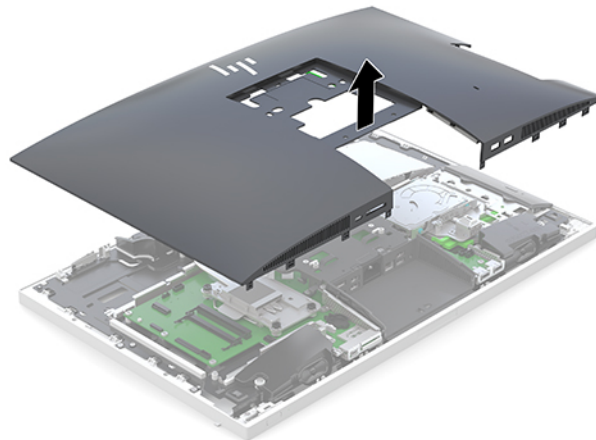
## Uklanjanje table za pristup računaru

Da biste pristupili unutrašnjim komponentama, morate da uklonite pristupnu ploču.

1. Uklonite iz računara sve prenosive medije, kao što su optički diskovi ili USB fleš diskovi.
2. Pravilno isključite računar kroz operativni sistem, a zatim isključite sve spoljašnje uređaje.
3. Isključite kabl za napajanje iz zidne utičnice za naizmjeničnu struju i isključite sve spoljne uređaje.

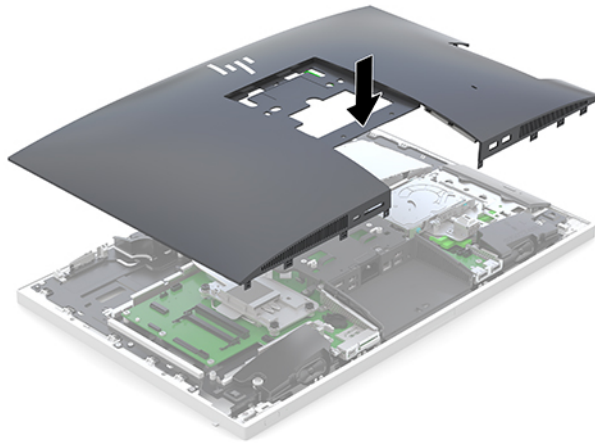
**⚠ OPREZ:** Pre dodavanja ili uklanjanja memorijskih modula, morate iskopčati kabl za napajanje i sačekati oko 30 sekundi dok napajanje ne prestane. Bez obzira na to da li je računar isključen ili nije, napona uvek ima na memorijskim modulima sve dok je računar povezan sa aktivnom utičnicom naizmjenične struje. Dodavanje ili uklanjanje memorijskih modula dok ima napona može izazvati nepopravljivo oštećenje memorijskih modula ili sistemske ploče.

4. Uklonite/deaktivirajte sve bezbednosne uređaje koji sprečavaju otvaranje računara.
5. Postavite računar na meku ravnu površinu sa prednjom stranom nadole. HP preporučuje da stavite ćebe, peškir ili neku drugu meku tkaninu da biste zaštitili masku i površinu ekrana od ogrebotina ili drugog oštećenja.
6. Uklonite poklopac porta na zadnjoj strani.  
Pogledajte odeljak [Uklanjanje poklopc porta na zadnjoj strani na stranici 12](#).
7. Isključite kablove koji su povezani sa računarom.  
Pogledajte odeljak [Isključivanje kablova na stranici 12](#).
8. Skinite postolje.  
Pogledajte odeljak [Postavljanje i uklanjanje postolja na stranici 7](#).
9. Zarotirajte ivice pristupne ploče, a zatim podignite pristupnu ploču sa računara.



## Vraćanje table za pristup računaru

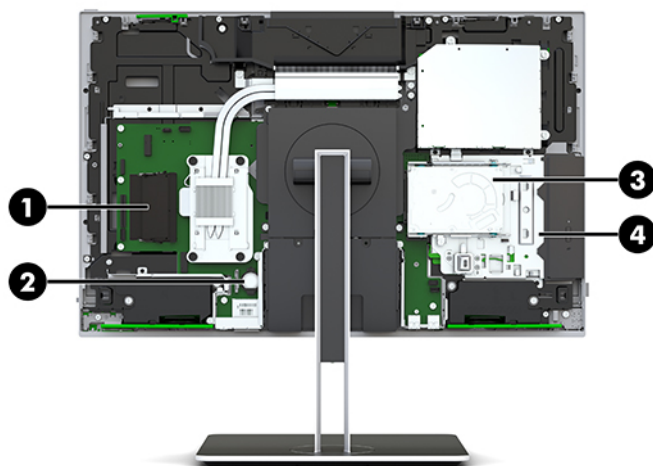
1. Poravnajte ivice pristupne ploče sa računarom. Pritisnite jezičke oko svih stranica ploče da nalegne na mesto.



2. Ponovo instalirajte postolje.  
Pogledajte odeljak [Postavljanje i uklanjanje postolja na stranici 7](#).
3. Povežite sve kablove sa računarom.  
Pogledajte odeljak [Uključivanje kablova na stranici 11](#).
4. Ponovo instalirajte ponovna instalacija.  
Pogledajte odeljak [Instaliranje poklopca porta na zadnjoj strani na stranici 13](#).
5. Ponovo zaključajte sve bezbednosne uređaje koji su bili deaktivirani pri uklanjanju pristupne ploče.
6. Postavite računar u uspravan položaj.
7. Uključite kabl za napajanje u utičnicu za naizmennu struju.



## Pronalaženje unutrašnjih komponenti



Komponenta	Komponenta		
1	Memorijski moduli	3	Čvrsti disk
2	RTC baterija	4	Optička disk jedinica (opcionalna)

## Uklanjanje i ugradnja memorije

Slotovi za memoriju na sistemskoj ploči mogu da se popune sa do dva mala izlazna modula dvojnog priključka (SODIMM). Ovi slotovi za memoriju popunjeni su najmanje jednim unapred instaliranim memorijskim modulom.

### Specifikacije memorijskog modula

Za pravilan rad sistema, memorijski moduli moraju da zadovoljavaju sledeće specifikacije:

Komponenta	Specifikacija
<b>Memorijski moduli</b>	Memorijski moduli DDR4-SDRAM od 1,2 volta
<b>Usaglašenost</b>	Nebaferovani usaglašeni sa non-ECC DDR4-2667 MHZ MHZ
<b>Pinovi</b>	Industrijski standard 260-pinski koji ima obaveznu specifikaciju Joint Electronic Device Engineering Council (JEDEC)
<b>Podrška</b>	Podrška za CAS kašnjenje DDR4 2667 MHz (15-15-15 tempiranje)
<b>Slotovi</b>	2
<b>Maksimalna memorija</b>	16 GB po slotu za memoriju, ukupno 32 GB
<b>Podržani</b>	4 Gbit i 8 Gbit jednostrani i dvostrani SODIMM moduli koji nisu ECC memorijske tehnologije
<b>Napomena</b>	Sistem neće raditi pravilno ukoliko ugradite nepodržanu SODIMM memoriju. Podržani su SODIMM moduli konstruisani sa x8 i x16 DDR uređajima; memorijski moduli konstruisani sa x4 SDRAM nisu podržani.

HP nudi nadogradnju memorije za ovaj računar i savetuje da je korisnik kupi kako bi se izbegli problemi vezani za kompatibilnost nepodržanih memorija nezavisnih proizvođača.

## Popunjavanje slotova za memorijske module

U zavisnosti od toga kako su memorijski moduli instalirani, sistem će automatski raditi u jednokanalnom, dvokanalnom ili fleksibilnom režimu. Pogledajte sledeću tabelu za identifikaciju lokacija kanala memorijskih modula.

Lokacija	Oznaka sistemske ploče	Kanal
Donji priključak	SODIMM1	Kanal B
Gornji priključak	SODIMM3	Kanal A

U zavisnosti od toga kako su memorijski moduli instalirani, sistem će automatski raditi u jednokanalnom, dvokanalnom ili fleksibilnom režimu.

- Sistem će raditi u jednokanalnom režimu, ako su slotovi za memorijske module popunjeni u samo jednom kanalu.
- Sistem će raditi u dvokanalnom režimu viših performansi ako je kapacitet memorije memorijskog modula u kanalu A jednak kapacitetu memorije memorijskog modula u kanalu B.
- Sistem će raditi u fleksibilnom režimu ako ukupni kapacitet memorijskog modula u kanalu A nije jednak kapacitetu memorije memorijskog modula u kanalu B. Onaj kanal koji je u fleksibilnom režimu popunjen najmanjom količinom memorije opisuje ukupnu količinu memorije dodeljene dvostrukom kanalu, a ostatak je dodeljen jednostrukom kanalu. Ako će jedan kanal imati više memorije od drugog, veća količina treba da se dodeli kanalu A.
- U bilo kom režimu, maksimalna radna brzina se određuje prema najsporijem memorijskom modulu u sistemu.

## Instaliranje memorijskih modula

Postoje dva slota za memoriju na sistemskoj ploči. Da biste uklonili ili ugradili memorijske module:


1. Uklonite pristupnu ploču.  
Za uputstva pogledajte [Uklanjanje table za pristup računaru na stranici 25](#).
2. Da biste pronašli memorijske module na sistemskoj ploči, pogledajte [Pronalaženje unutrašnjih komponenti na stranici 27](#).
3. Da biste uklonili memorijski modul, pritisnite ka spolja dve reze na svakoj strani memorijskog modula (1), a zatim izvucite memorijski modul iz slot (2).



4. Uvucite novi memorijski modul u slot pod uglom od približno 30° (1), a zatim pritisnite memorijski modul nadole (2) kako bi ga reze zaključale.



---

 **NAPOMENA:** Memorijski modul može da se instalira samo na jedan način. Poravnajte zarez na modulu sa jezičkom na slotu za memoriju.


---

5. Ponovo instalirajte pristupnu ploču.  
Za uputstva pogledajte [Vraćanje table za pristup računaru na stranici 26](#).
6. Uključite računar. Računar automatski prepoznaje dodatnu memoriju kada ga uključite.

## Zamena RTC baterije

RTC baterija dobijena uz računar obezbeđuje napajanje za časovnik realnog vremena. Kada vršite zamenu baterije, koristite bateriju istu kao ona koja je prvobitno bila u računaru. Sa računarem dobijate litijumsku bateriju od 3 volta u obliku kovanice.

---


 **UPOZORENJE!** Računar sadrži unutrašnju litijum mangan dioksid bateriju. Ukoliko ne rukujete ispravno baterijom, postoji rizik od požara i opekotina. Da biste smanjili opasnost od povređivanja:

Ne pokušavajte ponovo da napunite bateriju.


Nemojte da je izlažete temperaturi višoj od 60 °C (140 °F).

Nemojte je rastavljati, lomiti, bušiti, kratko spajati niti bacati u vatru ili vodu.

Zamenite bateriju samo rezervnom HP baterijom predviđenom za ovaj proizvod.

 **OPREZ:** Pre zamene baterije, potrebno je da napravite rezervne kopije CMOS postavki. Prilikom skidanja ili zamene baterije, CMOS postavke se brišu.

Statički elektricitet može oštetiti elektronske komponente računara ili opcione opreme. Pre nego što počnete sa ovim procedurama, proverite da li ste oslobodili statički elektricitet tako što ćete nakratko dodirnuti uzemljeni metalni predmet.

 **NAPOMENA:** Trajanja litijumske baterije može produžiti tako što ćete uključiti računar u utičnicu za naizmničnu struju. Litijumska baterija se koristi samo kada je računar NIJE povezan na napajanje naizmničnom strujom.

Kompanija HP očekuje od korisnika da recikliraju korišćeni elektronski hardver, originalne HP kasete sa tonerom za štampanje i punjive baterije. Za dodatne informacije o programima recikliranja posetite <http://www.hp.com/recycle>.

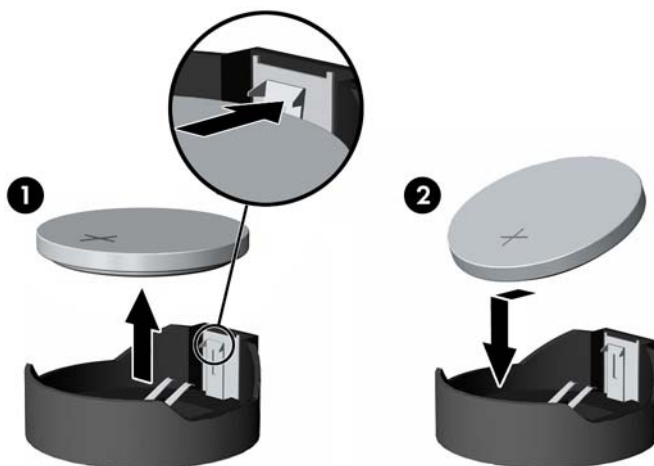
---

Da biste locirali bateriju na sistemskoj ploči, pogledajte [Pronalaženje unutrašnjih komponenti na stranici 27](#).

1. Uklonite pristupnu ploču.

Za uputstva pogledajte [Uklanjanje table za pristup računaru na stranici 25](#).

2. Da biste izvadili bateriju iz držača, stisnite metalnu sponu koja se prostire iznad jedne od ivica baterije. Kada baterija iskoči iz držača, izvadite je (1).
3. Da biste postavili novu bateriju, ugurajte zamensku bateriju ispod ivice držača, sa pozitivnom stranom okrenutom nagore. Gurnite drugu ivicu nadole dok spona ne škljocne iznad druge ivice baterije (2).



4. Ponovo instalirajte pristupnu ploču.

Za uputstva pogledajte [Vraćanje table za pristup računaru na stranici 26](#).

5. Uključite računar.
6. Ponovo podesite datum i vreme, lozinke i sva posebna podešavanja sistema uz pomoć uslužnog programa Computer Setup.

## Zamena disk jedinica

### Zamena čvrstog diska

Glavni čvrsti disk od 2,5 inča je instaliran na desnoj strani računara na vrhu optičke disk jedinice (ODD). Da biste locirali čvrsti disk na sistemskoj ploči, pogledajte [Pronalaženje unutrašnjih komponenti na stranici 27](#).

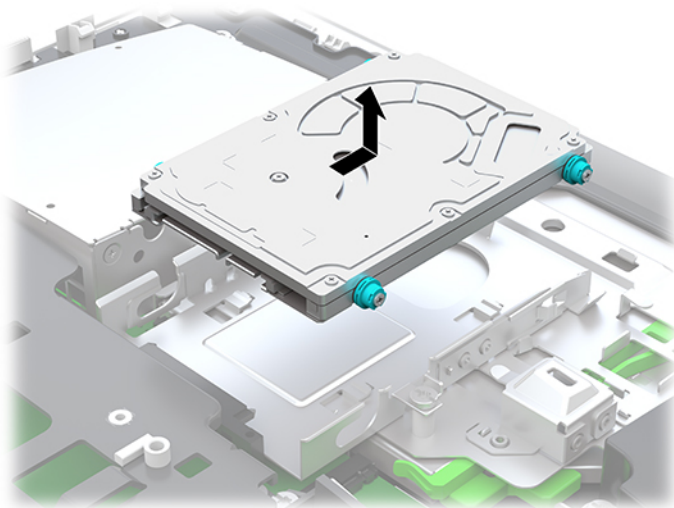
### Uklanjanje čvrstog diska

1. Uklonite pristupnu ploču.

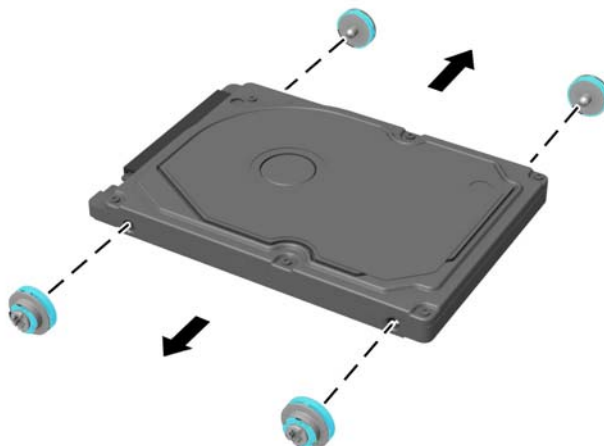
Za uputstva pogledajte [Uklanjanje table za pristup računaru na stranici 25](#).

2. Povucite rezu čvrstog diska od čvrstog diska da oslobodite disk (1).

3. Povucite čvrsti disk prema ivici računara i podignite čvrsti disk sa kaveza disk jedinice (2).



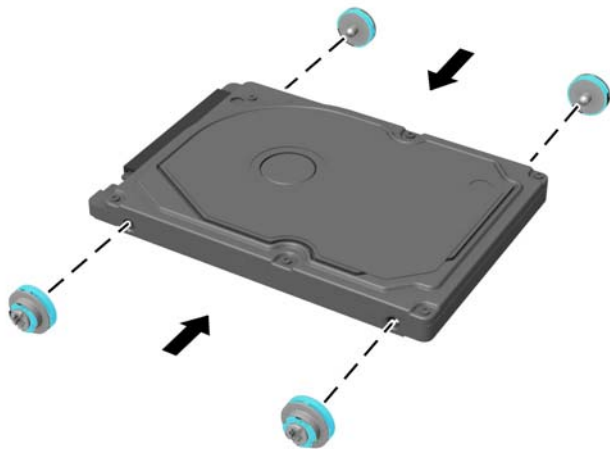
4. Uklonite četiri šrafa za postavljanje sa čvrstog diska od 2,5 inča. Zavrtnje obavezno čuvajte sa plavim zaštitnim gumenim prstenovima, kako biste ih upotrebili prilikom instalacije druge disk jedinice.



Za uputstva u vezi sa instaliranjem čvrstog diska pogledajte [Instaliranje jedinice čvrstog diska od 2,5 inča na stranici 32.](#)

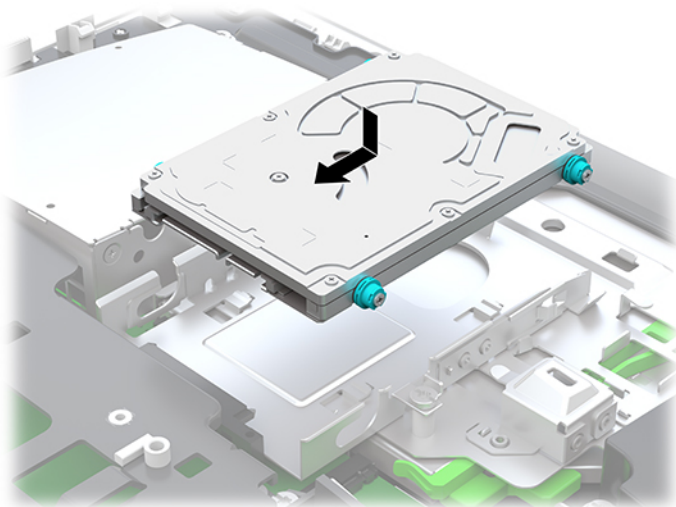
## Instaliranje jedinice čvrstog diska od 2,5 inča

1. Pričvrstite četiri šrafa za postavljanje sa kopčama na novi čvrsti disk od 2,5 inča.



2. Postavite čvrsti disk iznad kaveza disk jedinice sa konektorima okrenutim prema središtu računara.
3. Postavite čvrsti disk u kavez disk jedinice i povucite ga čvrsto prema središtu računara dok čvrsti disk ne nalegne na mesto.

Proverite da li se reza čvrstog diska vratila na mesto i da li pokriva kopču sa strane čvrstog diska.



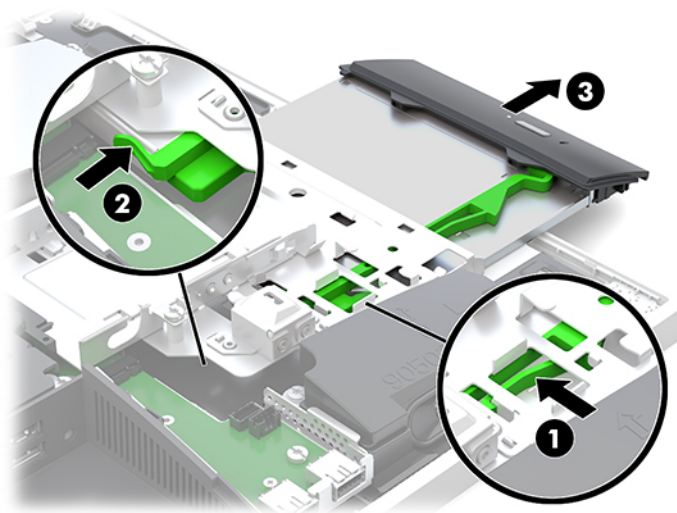
4. Instaliranje table za pristup.

Za uputstva pogledajte [Vraćanje table za pristup računaru na stranici 26.](#)

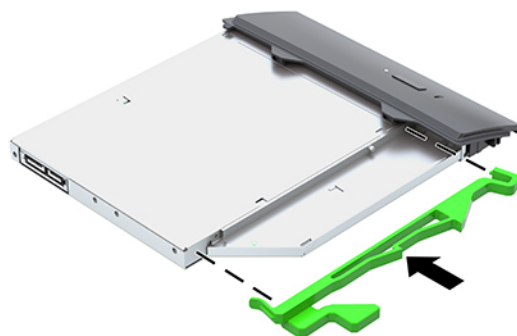
## Zamena optičke disk jedinice

Optička disk jedinica se nalazi ispod čvrstog diska na desnoj strani računara. Da biste locirali optičku disk jedinicu na sistemskoj ploči, pogledajte [Pronalaženje unutrašnjih komponenti na stranici 27](#).

1. Uklonite pristupnu ploču.  
Za uputstva pogledajte [Uklanjanje table za pristup računaru na stranici 25](#).
2. Uklonite čvrsti disk.  
Za uputstva pogledajte [Uklanjanje čvrstog diska na stranici 30](#).
3. Pritisnite i držite zeleni jezičak (1) dok pritiskate zelenu rezu (2) na poledini kućišta optičke disk jedinice i povucite disk jedinicu (3) iz kućišta.



4. Povucite zelenu rezu sa optičke disk jedinice.  
Čuvajte ovu rezu da biste je instalirali na novu optičku disk jedinicu.
5. Poravnajte tri pina na rezi sa otvorima na novoj optičkoj disk jedinici i čvrsto pritisnite rezu da novu disk jedinicu.



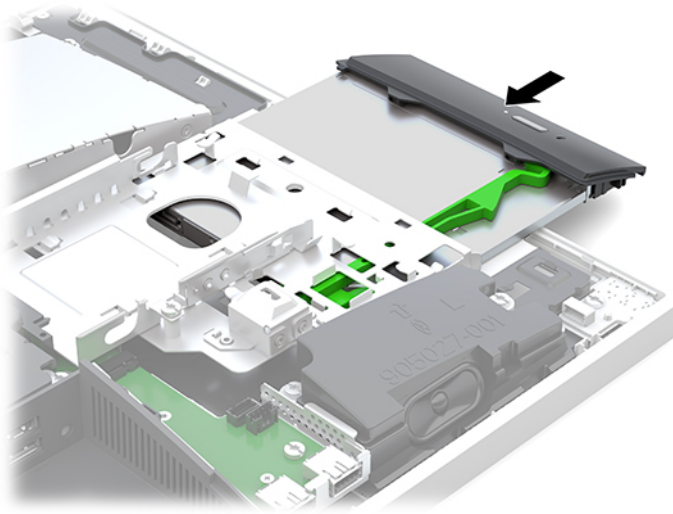
**NAPOMENA:** Rezu koju ste uklonili sa stare optičke disk jedinice morate da upotrebite ponovo.

6. Poravnajte novu optičku disk jedinicu sa otvorom na strani računara. Čvrsto gurajte disk jedinicu dok ne nalegne na mesto.



**NAPOMENA:** Optička disk jedinica može se instalirati samo na jedan način.

---



7. Zamenite čvrsti disk.  
Za uputstva pogledajte [Instaliranje jedinice čvrstog diska od 2,5 inča na stranici 32.](#)
8. Vratite pristupnu ploču.  
Za uputstva pogledajte [Vraćanje table za pristup računaru na stranici 26.](#)



---

# A Elektrostatičko pražnjenje

Pražnjenje statičkog elektriciteta iz prsta ili drugog provodnika može da ošteti sistemske ploče ili druge uređaje osetljive na statički elektricitet. Ovakva šteta može da skрати očekivani radni vek uređaja.

## Sprečavanje elektrostatičke štete

Za sprečavanje elektrostatičke štete, imajte na umu sledeće mere bezbednosti:

- Izbegavajte dodir rukama prilikom transporta i čuvajte uređaje u kontejnerima koji su zaštićeni od elektrostatičkog pražnjenja.
- Čuvajte elektrostatički osetljive uređaje u njihovim kontejnerima dok ne stignu do radnih stanica koje su zaštićene od elektrostatičkog pražnjenja.
- Pre vađenja delova iz kontejnera postavite ih na uzemljenu površinu.
- Izbegavajte dodirivanje pinova, vodova ili kola.
- Uvek budite propisno uzemljeni kada dodirujete statički osetljivu komponentu ili sklop.

## Metode uzemljenja

Koristite jednu ili više sledećih metoda kada rukujete sa ili instalirate elektrostatički osetljive delove:

- Koristite kaiš narukvicu povezanu na uzemljenu žicu i na uzemljenu radnu stanicu ili kućiste računara. Kaiš narukvica je fleksibilni kaiš sa minimalnim otporom uzemljenih kablova od 1 megaoma +/- 10%. Radi dobrog uzemljenja, nosite kaiš čvrsto pripojen na kožu.
- Koristite kaiševe za pete, nožne prste ili kaiševe za obuću na stojećim radnim stanicama. Koristite kaiševe na oba stopala kada stojite na provodnim ili rasutim podnim asurama.
- Koristite provodni alat za terensku službu.
- Koristite prenosni komplet za terensku službu sa sklopivom podloškom koja rasipa statički elektricitet.

Ako nemate ništa od predložene opreme za propisno uzemljenje, obratite se ovlašćenom prodavcu HP opreme, preprodavcu ili dobavljaču usluge.



**NAPOMENA:** Za više informacija o statičkom elektricitetu, obratite se ovlašćenom prodavcu HP opreme, preprodavcu ili dobavljaču usluge.

---

# B Smernice za rad sa računarom, redovno održavanje i priprema za slanje

## Smernice za rad sa računarom i redovno održavanje

Pratite ove smernice za pravilno postavljanje i brigu o računaru i monitoru:

- Čuvajte računar od preterane vlage, direktne sunčeve svetlosti i ekstremne vrućine te hladnoće.
- Radite sa računarom na jakoj, ravnoj podlozi. Ostavite prostor od 10,2 cm (4 inča) na svim stranama sa ventilacionim otvorima na računaru i iznad monitora da biste obezbedili potreban protok vazduha.
- Nikada nemojte blokirati protok vazduha u računar zaprečavanjem bilo kog otvora za vazduh i usisnih mesta. Ne postavljajte tastaturu, sa spuštenim nožicama tastature, direktno na prednju stranu jedinice za radnu površinu jer to takođe ograničava protok vazduha.
- Nikada ne radite na računaru ako je skinut poklopac sa bilo koje pristupne table ili poklopac za bilo koji slot za karticu za proširenje.
- Nemojte slagati računare jedan na drugi ili toliko blizu da jedan od drugog uvlače već iskorišćen ili ugrejan vazduh.
- Ako računar treba da radi u okviru posebnog okvira, otvori za usisavanje i izbacivanje vazduha moraju se obezbediti na tom okviru i važiće iste smernice za rad koje su gore navedene.
- Držite tečnosti dalje od računara i tastature.
- Nikada i ni sa kakvim materijalom nemojte pokrivati slotove za ventilaciju.
- Instalirajte ili omogućite funkciju operativnog sistema za upravljanje napajanjem ili drugi softver, uključujući stanja spavanja.
- Da biste očistili računar, prvo isključite računar.
  - Isključite napajanje naizmeničnom strujom.
  - Isključite sve uključene spoljne uređaje.
  - Povremeno čistite otvore za vazduh na svim stranama računara gde se nalaze. Dlačice, prašina i drugi strani predmeti mogu da blokiraju otvore i ograniče protok vazduha.
  - Osim standardnih smernica za čišćenje, za čišćenje modela za zdravstvenu zaštitu koristite bilo koju od sledećih formulacija antibakterijskih maramica da biste očistili sve izložene površine računara. Počnite sa ekranom i završite sa fleksibilnim kablovima. Pre korišćenja pustite da se računar osuši na vazduhu. (Za više informacija pogledajte uputstva koja ste dobili od proizvođača maramica.)



**VAŽNO:** Za čišćenje ekrana monitora ili kućišta ne koristite sredstva za čišćenje koja sadrže supstance na bazi nafte, kao što su benzen, razređivač ili bilo kakve isparljive supstance. Te hemikalije mogu oštetiti ekran.

---

### Preporučeni formule za čišćenje

---

Benzil-C12-18-alkildimetil-amonijum-hloridi: <0,1%, kvaternarna jedinjenja amonijaka C12-14-alkil [(etilfenil)-metil]-dimetil, hloridi: <0,1%

---

---

**Preporučeni formule za čišćenje**

---

Izopropanol: 10%–20%, benzil-C12-18-alkildimetil-amonijum-hloridi: <0,5%, kvaternarna jedinjenja amonijaka, C12-18-alkil [(etilfenil)-metil]-dimetil, hloridi: <0,5%

---

Kvaternarna jedinjenja amonijaka, C12-18-alkil [(etilfenil)-metil]-dimetil, hloridi: <0,5%, benzil-C12-18-alkildimetil-amonijum-hloridi: <0,5%

---

Izopropil-alkohol: 55%, alkil-dimetil-benzil-amonijum-hloridi: 0,25%, alkil (68% C12, 32% C14) dimetil-etilbenzil-amonijum-hlorid: 0,25%

---

Izopropanol: 10%–20%, etilen-glikol-monobutil-eter (2-butoksietanol): 1%–5%, diizobutilfenoksietoksietil-dimetil-benzil-amonijum-hlorid: 0,1%–0,5%

---

Natrijum-hipohlorit 0,1%–1%

---

Celuloza: 10%–30%, etil-alkohol: 0,1%–1%

---

Izopropanol: 30%–40%, voda 60%–70%

---



**NAPOMENA:** Obratite se lokalnom predstavniku kompanije HP u vezi sa preporučenim brendovima antibakterijskih maramica koje su testirane za čišćenje računara.

---

** UPOZORENJE!**


- Upotreba metoda čišćenja ili sredstava za dezinfekciju koji nisu odobreni može da ošteti uređaj.
  - Ne potapajte uređaj u tečnost.
  - Uvek poštujujte uputstva koja ste dobili od proizvođača sredstva za čišćenje.
  - Ne koristite sredstva za čišćenje na bazi petroleja, kao što je aceton.
  - Ne koristite abrazivna sredstva ili proizvode za čišćenje.
  - Ne izlažite uređaj temperaturama višim od 70 °C.
-

## Mere predostrožnosti za optičke disk jedinice

Obavezno se pridržavajte sledećih smernica dok koristite ili čistite optičku disk jedinicu.

- Nemojte pomerati disk jedinicu tokom rada. Ovo može dovesti do nepravilnog funkcionisanja tokom čitanja.
- Izbegavajte izlaganje disk jedinice iznenadnim promenama temperature, jer se unutar jedinice može formirati kondenzacija. Ako u toku rada disk jedinice dođe do iznenadne promene temperature, čekajte bar jedan čas pre isključivanja računara. Ako odmah budete radili sa jedinicom, to može dovesti do nepravilnog funkcionisanja tokom čitanja.
- Izbegavajte postavljanje disk jedinice na mesta gde je velika vlažnost, ekstremne temperature, mehaničke vibracije ili direktna sunčeva svetlost.

---

 **OPREZ:** Ako ikakvi objekti ili tečnost padnu u disk jedinicu, odmah iskopčajte računar i dajte ga na proveru ovlašćenom dobavljaču usluga HP-a.

---

## Priprema za slanje

Pratite ove predloge kada pripremate računar za slanje:

1. Napravite rezervnu kopiju podataka sa čvrstog diska sa spoljnom uređaju za skladištenje. Osigurajte da mediji za rezervne kopije ne budu izloženi električnim ili magnetnim impulsima dok se skladište ili dok su u tranzitu.



---

**NAPOMENA:** Kada se sistemsko napajanje isključi, čvrsti disk se automatski zaključava.

---

2. Uklonite i uskladištite sve prenosne medijume.
3. Ručno isključite računar i spoljne uređaje.
4. Isključite kabl za napajanje iz utičnice za naizmjeničnu struju, a zatim iz računara.
5. Isključite sistemske komponente i spoljne uređaje iz izvora napajanja, a zatim iz računara.



---

**NAPOMENA:** Obezbedite da sve ploče budu ispravno nameštene i učvršćene u slotovima ploča pre slanja računara.

---

6. Spakujte sistemske komponente i spoljne uređaje u njihove originalne kutije za pakovanje ili slično pakovanje sa dovoljno materijala da ih zaštiti.

---

## C Pristupačnost

HP dizajnira, proizvodi i plasira na tržište proizvode i usluge koje mogu da koriste svi, uključujući ljude sa identitetom, bilo kao samostalne proizvode ili sa odgovarajućim pomoćnim uređajima.

### Podržane pomoćne tehnologije

HP proizvodi podržavaju širok asortiman pomoćnih tehnologija za operativni sistem i mogu se konfigurisati tako da rade sa dodatnim pomoćnim tehnologijama. Koristite funkciju za pretragu na svom uređaju da biste pronašli više informacija o pomoćnim funkcijama.



**NAPOMENA:** Za dodatne informacije o određenom proizvodu pomoćne tehnologije obratite se korisničkoj podršci za taj proizvod.

---

### Kontaktiranje podrške

Neprestano radimo na poboljšavanju pristupačnosti naših proizvoda i usluga i sve povratne informacije od korisnika su dobrodošle. Ako imate problem sa proizvodom ili želite da nam kažete nešto o funkcijama pristupačnosti koje su vam pomogle, pozovite nas na broj (888) 259-5707 od ponedjeljka do petka, od 06.00 do 21.00 po planinskom standardnom vremenu. Ako ste gluvi ili imate oštećen sluh i koristite TRS/VRS/ WebCapTel, pozovite nas ako vam je potrebna tehnička podrška ili ako imate pitanja u vezi sa pristupačnosti pozivanjem broja (877) 656-7058 od ponedjeljka do petka, od 06.00 do 21.00 po planinskom standardnom vremenu.

# Indeks

- W**  
Windows Hello 20
- B**  
bezbednosni kabl 18  
bezbednost  
poklopac porta na zadnjoj strani 12  
poklopac porta na zadnjoj strani, instaliranje 13  
poklopac porta na zadnjoj strani, uklanjanje 12  
bočne komponente 3  
brava  
bezbednosni kabl 18  
poklopac porta na zadnjoj strani 12
- Č**  
čvrsti disk  
2,5 inča 30  
2,5 inča, uklanjanje 30  
sa samostalnim šifrovanjem 30  
solid state 30  
vrste 30  
zamena 30
- D**  
disk jedinica  
2,5 inča, instaliranje 32  
2,5 inča, uklanjanje 30  
optička disk jedinica, zamena 33  
vrste 30  
DisplayPort video-adapter, povezivanje 11  
dodatne informacije 23
- E**  
elektronska nalepnica 1  
elektrostatičko pražnjenje, sprečavanje štete 35
- F**  
funkcije  
pregled 1
- I**  
instaliranje  
baterija 29  
ekran 11  
jedinica čvrstog diska od 2,5 inča 32  
memorija 28  
optička disk jedinica 33  
isključivanje  
kabl za napajanje 12  
kablovi 12
- J**  
jedinica čvrstog diska  
2,5 inča, instaliranje 32
- K**  
kabl za napajanje  
isključivanje 12  
uključivanje 11  
kablovi 11  
isključivanje 12  
uključivanje 11  
karakteristike  
tastatura 5  
komponente  
bočne 3  
donja strana 4  
FHD veb kamera 3  
gornja strana 2  
IC veb kamera 2  
prednja strana 1, 2  
unutrašnje 27  
zadnja strana 4  
Komponente FHD veb kamere 3  
Komponente IC veb kamere 2  
komponente na donjoj strani 4  
komponente na gornjoj strani 2  
komponente na zadnjoj strani 4  
komponente sa prednje strane 1, 2  
konfigurisanje, redosled koraka 7
- M**  
memorija  
instaliranje 28  
maksimalna 27  
slotovi 27  
specifikacije 27  
specifikacije SODIMM modula 27  
uklanjanje 28  
metode uzemljenja 35  
miš  
sinhronizacije bežične 21  
uklanjanje baterija 24  
montiranje računara 10
- N**  
nalepnica Microsoft sertifikata o autentičnosti 6  
nalepnice  
elektronske 1  
Microsoft sertifikat o autentičnosti 6  
položaj 6  
serijski broj 6  
Sertifikat o autentičnosti 6  
servis 6  
napajanje  
isključivanje 12  
povezivanje 19  
prekidanje 19  
naziv i broj proizvođača, računar 6
- O**  
optička disk jedinica  
mere predostrožnosti 38  
zamena 33
- P**  
ploča za pristup  
uklanjanje 25  
zamena 26  
poklopac porta 12  
instaliranje 13  
uklanjanje 12  
poklopac porta na zadnjoj strani 12  
instaliranje 13  
uklanjanje 12  
postolja  
nagib, pričvršćivanje 7

- nagib, uklanjanje 8
- Podesiva visina, pričvršćivanje 9
- postavljanje 13
- Postolje sa podesivom visinom, uklanjanje 9
- pričvršćivanje i uklanjanje 7
- postolje podesive visine 9
  - podešavanje 14
  - pričvršćivanje 9
  - uklanjanje 9
- Postolje za nagib 7
- postolje za nagib
  - podešavanje 13
  - pričvršćivanje 7
  - uklanjanje 8
- povezivanje
  - ekran 11
- povezivanje ekrana 11
- priprema za slanje 38
- pristupačnost 39

## R

- rotacija 14

## S

- serijski broj 6
- sinhronizacija bežične tastature i miša 21
- smernice za instalaciju 23
- smernice za rad sa računarom 36
- smernice za ventilaciju 36
- SODIMM
  - identifikacija 28
  - mesto 28
  - specifikacije 27
- specifikacije, memorija 27

## T

- tastatura
  - karakteristike 5
  - sinhronizacije bežične 21
  - uklanjanje baterija 24

## U

- uklanjanje
  - baterija 29
  - Čvrsti disk od 2,5 inča 30
  - memorija 28
  - optička disk jedinica 33

- uključivanje
  - kabl za napajanje 11
  - kablovi 11
  - unutrašnje komponente 27
- Upozorenja i opomene 23
- utikač za slušalice (audio-izlaz) 3

## V

- veb kamera 19
  - Windows Hello 20
  - FHD 3
  - Full High Definition (Puna visoka definicija) 3
  - IC 2
  - Infracrveno 2
  - rad 19
- VESA otvori za postavljanje 10

## Z

- zamena baterije 29