



Hướng dẫn tham khảo Phần cứng

Máy tính Đa năng dành cho Doanh nghiệp HP
EliteOne 800 G4 23 inch

© Copyright 2018 HP Development
Company, L.P.

Windows là thương hiệu hoặc thương hiệu
đã được đăng ký của Microsoft Corporation
tại Hoa Kỳ và/hoặc các quốc gia khác.

Thông tin trong tài liệu này có thể thay đổi
mà không cần phải thông báo trước. Bảo
hành chỉ dành cho các sản phẩm và dịch
vụ của HP được quy định trong giấy bảo
hành cụ thể kèm theo các sản phẩm và
dịch vụ đó. Không có điều khoản nào trong
tài liệu này được hiểu là thiết lập bảo hành
bổ sung. HP sẽ không chịu trách nhiệm
pháp lý đối với những lỗi hoặc thiếu sót về
mặt kỹ thuật hoặc biên tập có trong tài liệu
này.

Tài liệu này có chứa các thông tin độc
quyền được bảo vệ bởi các luật về bản
quyền. Không được sao chép, tái tạo hoặc
biên dịch sang một ngôn ngữ khác bất cứ
phần nào của tài liệu này mà không có văn
bản đồng ý trước của Công ty HP
Development.

Ấn bản lần hai: Tháng 6 năm 2018

Ấn bản lần đầu: Tháng 6 năm 2018

Mã bộ phận tài liệu: L19726-EP2

Về cuốn sách này

Hướng dẫn này cung cấp thông tin cơ bản để nâng cấp model máy tính này.

-
- ⚠ **CẢNH BÁO!** Phần nội dung được trình bày theo cách này cho biết nếu không thực hiện theo các hướng dẫn có thể dẫn đến tổn hại cho cơ thể hoặc thiệt mạng.
 - ⚠ **THẬN TRỌNG:** Phần nội dung được trình bày theo cách này cho biết nếu không thực hiện theo các hướng dẫn có thể dẫn đến hư hỏng thiết bị hoặc mất thông tin.
 - 📝 **GHI CHÚ:** Bản hướng dẫn này cung cấp thông tin bổ sung quan trọng.
-

Mục lục

1	Tính năng sản phẩm	1
	Tổng quan	1
	các thành phần mặt trước của HP EliteOne 800 G4	1
	các thành phần mặt trước của HP EliteOne 800 G4 Healthcare	2
	Các thành phần trên cùng	2
	Webcam hồng ngoại (IR) (tùy chọn)	2
	Webcam Full High Definition (FHD) (tùy chọn)	3
	Các thành phần mặt bên	3
	Các thành phần mặt sau	4
	Các thành phần phía dưới cùng	4
	Tính năng bàn phím	5
	Nhấn	6
2	Thiết lập	7
	Tổng quan	7
	Gắn và tháo chân đế	7
	Gắn và tháo chân đế dạng tựa	7
	Gắn chân đế dạng tựa	7
	Tháo chân đế dạng tựa	8
	Gắn và tháo chân đế chiều cao điều chỉnh được	9
	Gắn chân đế chiều cao điều chỉnh được	9
	Tháo chân đế chiều cao điều chỉnh được	9
	Gắn máy tính vào kẹp treo	10
	Kết nối và ngắt kết nối dây cáp	11
	Kết nối dây cáp	11
	Kết nối màn hình hiển thị	11
	Ngắt kết nối cáp	12
	Tháo và lắp đặt nắp cổng phía sau	13
	Tháo nắp cổng phía sau	13
	Lắp đặt nắp cổng phía sau	13
	Định vị máy tính	13
	Điều chỉnh chân đế dạng tựa	14
	Điều chỉnh chân đế chiều cao điều chỉnh được	15
	Cài đặt dây cáp bảo vệ	18
	Kết nối và ngắt kết nối nguồn điện	19


Kết nối nguồn điện	19
Ngắt kết nối nguồn điện	19
Webcam	19
Hoạt động của webcam	19
Thiết lập Windows Hello	20
Sử dụng RFID (chỉ với một số sản phẩm nhất định)	20
Đồng bộ hóa bàn phím và chuột không dây tùy chọn	21
3 Sửa chữa và nâng cấp phần cứng	23
Cảnh báo và thận trọng	23
Thông tin bổ sung	23
Tháo pin ra khỏi bàn phím hoặc chuột không dây tùy chọn	24
Tháo và lắp lại panel tiếp cận máy tính	25
Tháo panel tiếp cận máy tính	25
Lắp lại panel tiếp cận máy tính	26
Xác định vị trí các thành phần bên trong	27
Tháo và lắp đặt bộ nhớ	27
Thông số kỹ thuật mô-đun bộ nhớ	27
Gắn các khe cắm mô-đun bộ nhớ	28
Lắp đặt mô-đun bộ nhớ	28
Thay thế pin RTC	29
Lắp lại ổ đĩa	31
Lắp lại ổ đĩa cứng	31
Tháo ổ đĩa cứng	31
Lắp đặt ổ đĩa cứng 2,5 inch	32
Lắp lại ổ đĩa quang	33
Phụ lục A Phóng tĩnh điện	35
Ngăn ngừa hư hỏng do tĩnh điện	35
Các phương pháp nối đất	35
Phụ lục B Các hướng dẫn vận hành máy tính, chăm sóc định kỳ và chuẩn bị vận chuyển	36
Các hướng dẫn vận hành máy tính và chăm sóc định kỳ	36
Biện pháp phòng ngừa ổ đĩa quang	38
Chuẩn bị vận chuyển	38
Phụ lục C Khả năng tiếp cận	39
Các công nghệ trợ giúp được hỗ trợ	39
Liên hệ bộ phận hỗ trợ	39

Bảng chú dẫn 40

1 Tính năng sản phẩm

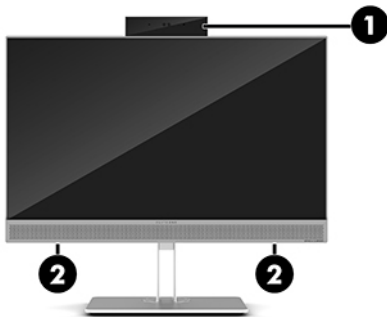
Tổng quan



 **GHI CHÚ:** Để có hướng dẫn mới nhất về sản phẩm này, hãy truy cập <http://www.hp.com/support>. Chọn **Find your product** (Tìm sản phẩm của bạn), và sau đó làm theo các chỉ dẫn trên màn hình.

Sản phẩm này áp dụng việc ghi nhãn điện tử để chỉ báo về dấu hiệu hoặc tuyên bố theo quy định. Xem mục [Nhãn thuộc trang 6](#) để biết thao tác hiển thị.

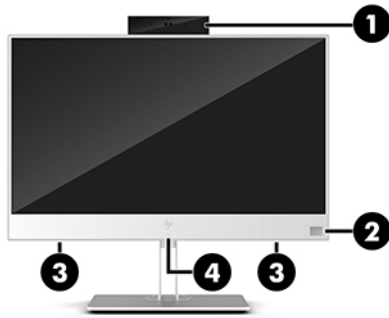
các thành phần mặt trước của HP EliteOne 800 G4



Thành phần

-
- | | |
|---|--|
| 1 | Webcam |
| 2 | Loa (chỉ có ở một số sản phẩm nhất định) |
-

các thành phần mặt trước của HP EliteOne 800 G4 Healthcare



Thành phần	Thành phần
1 Webcam	3 Loa (2)
2 Đầu đọc dấu vân tay (chỉ có ở một số sản phẩm nhất định)	4 Vùng chạm nhận dạng Tần số vô tuyến điện (RFID) và ăng-ten*

*Ăng-ten không thể nhìn thấy từ bên ngoài máy tính. Để truyền dẫn tối ưu, hãy giữ cho khu vực ngay xung quanh ăng-ten không có chướng ngại vật.

Để biết thông báo về quy định không dây, xem phần *Thông báo Quy định, An toàn và Môi trường* áp dụng cho quốc gia hoặc khu vực của bạn.

Để truy cập hướng dẫn này:

- ▲ Chọn nút **Start** (Bắt đầu), chọn **HP Help and Support** (Trợ giúp và Hỗ trợ HP), rồi sau đó chọn **HP Documentation** (Tài liệu HP).

– hoặc –

- ▲ Chọn nút **Start** (Bắt đầu), chọn **HP**, rồi sau đó chọn **HP Documentation** (Tài liệu HP).

Các thành phần trên cùng

Webcam hồng ngoại (IR) (tùy chọn)



Thành phần	Thành phần
Mặt trước	
1 Đèn Webcam	4 Webcam IR
2 Đèn IR	5 Bánh xe điều chỉnh webcam phía sau
3 Webcam Full High Definition (FHD)	
Mặt trên	
6 Micrô kỹ thuật số	

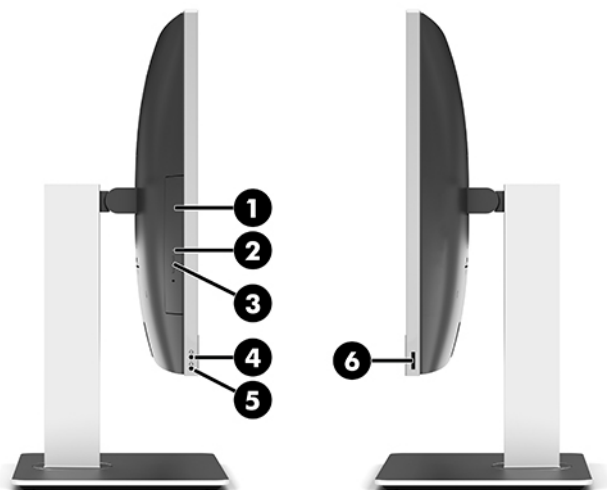
Thành phần		Thành phần	
Mặt sau			
7	Đèn Webcam	8	Webcam FHD

Webcam Full High Definition (FHD) (tùy chọn)



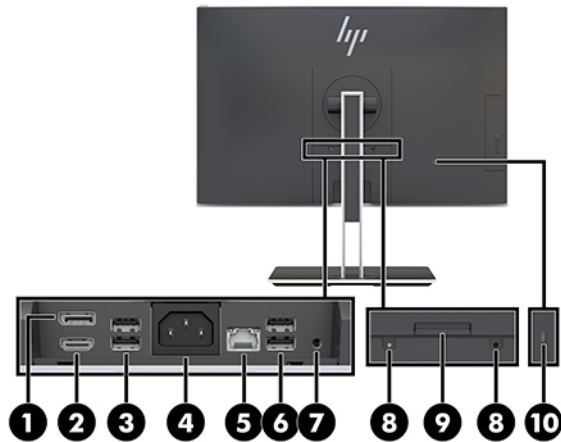
Thành phần	
Mặt trước	
1	Đèn Webcam
2	Webcam FHD
Mặt trên	
3	Micrô kỹ thuật số

Các thành phần mặt bên



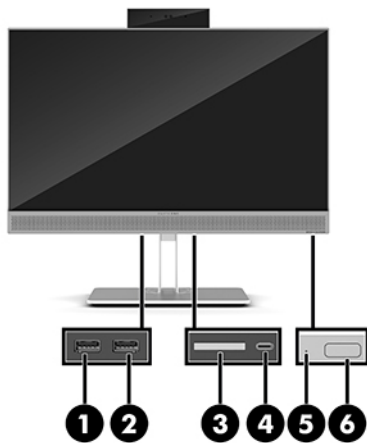
Thành phần	Thành phần		
1	Ổ đĩa quang (tùy chọn)	4	Giắc kết hợp Âm thanh ra (tai nghe)/Âm thanh vào (micrô)
2	Đèn ổ đĩa quang (chỉ có ở một số sản phẩm nhất định)	5	Lỗ cắm âm thanh ra (tai nghe)
3	Nút nhà ổ đĩa quang (tùy chọn)	6	Đầu đọc dấu vân tay (chỉ có ở một số sản phẩm nhất định)

Các thành phần mặt sau



Thành phần	Thành phần
1 DisplayPort	6 Cổng USB 3.1 Type-A (2)
2 Cổng HDMI	7 Giắc âm thanh ra stereo
3 Cổng USB 3.1 Type-A (2)	8 Vít khóa bảo vệ
4 Đầu cắm nguồn	9 Chốt nhà chân đế
5 Giắc cắm RJ-45 (mạng)	10 Khe cắm dây cáp bảo vệ

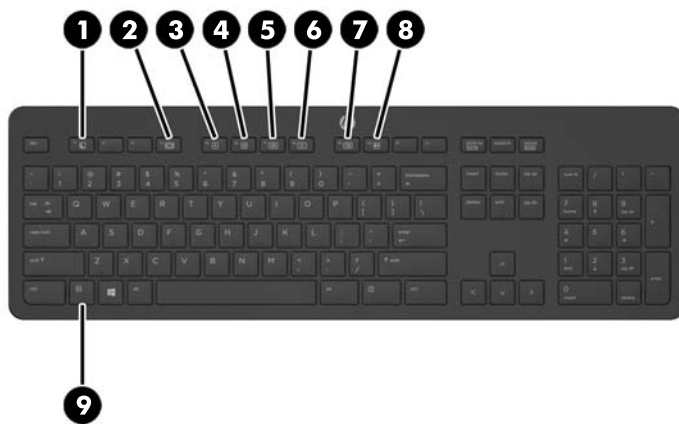
Các thành phần phía dưới cùng



Thành phần	Thành phần
1 Cổng USB 3.1 Type-A	4 Cổng USB 3.1 Type-C
2 Cổng USB 3.1 Type-A (sạc pin)	5 Đèn chỉ báo hoạt động ổ đĩa cứng
3 Đầu đọc thẻ SD	6 Nút nguồn

Tính năng bàn phím


Bàn phím và chuột của bạn có thể khác.



Thành phần		Thành phần	
1	Chế độ Ngủ	6	Âm lượng tắt tiếng
2	Tua lùi	7	Giảm âm lượng
3	Phát/Dừng	8	Tăng âm lượng
4	Dừng	9	Chức năng
5	Tua tới		


Nhãn

Các nhãn dán trên máy tính cung cấp thông tin mà bạn có thể cần khi khắc phục vấn đề về hệ thống hay khi đi du lịch quốc tế với máy tính.

 **QUAN TRỌNG:** Tất cả các nhãn được mô tả trong mục này sẽ được đặt dưới chân đế hoặc gắn vào mặt dưới máy tính.



1. Nhãn Chứng nhận Xác thực của Microsoft® (chỉ với một số model nhất định trước Windows 8)—Có chứa Mã khóa Sản phẩm Windows. Bạn cần Mã khóa Sản phẩm để cập nhật hay giải quyết vấn đề của hệ điều hành. Các nền tảng HP được cài đặt trước với Windows 8 hay Windows 8.1 không có nhãn vật lý, nhưng có Khóa sản phẩm kỹ thuật số được cài đặt bằng điện tử.

 **GHI CHÚ:** Khóa sản phẩm kỹ thuật số này được nhận dạng tự động và được kích hoạt bởi các Hệ điều hành Microsoft khi cài đặt lại hệ điều hành Windows 8 hay Windows 8.1 bằng các phương pháp khôi phục đã được HP chấp nhận.

2. Nhãn bảo hành—Cung cấp thông tin quan trọng để nhận dạng máy tính của bạn. Khi liên hệ hỗ trợ, có thể bạn sẽ được hỏi về số sê-ri, mã số sản phẩm hoặc số model. Định vị các số này trước khi bạn liên hệ hỗ trợ.



Thành phần

- | | |
|-----|-------------------|
| (1) | Số sê-ri |
| (2) | Mã số sản phẩm |
| (3) | Thời hạn bảo hành |

3. Nhãn số sê-ri

2 Thiết lập

Tổng quan

Thiết lập máy tính theo thứ tự sau đây:

- Gắn chân đế. Xem [Gắn và tháo chân đế thuộc trang 7](#).
Hoặc
Gắn máy tính vào kệ treo. Xem [Gắn máy tính vào kệ treo thuộc trang 10](#).
- Kết nối cáp cho thiết bị ngoại vi và nguồn điện. Xem [Kết nối và ngắt kết nối dây cáp thuộc trang 11](#).
- Kết nối màn hình hiển thị bổ sung, nếu muốn. Xem [Kết nối màn hình hiển thị thuộc trang 11](#).
- Lắp đặt và cố định nắp cổng phía sau. Xem [Lắp đặt nắp cổng phía sau thuộc trang 13](#).
- Chọn vị trí máy tính thích hợp và góc nhìn thoải mái. Xem [Định vị máy tính thuộc trang 13](#).
- Lắp đặt dây cáp bảo vệ nhằm đảm bảo an ninh. Xem [Cài đặt dây cáp bảo vệ thuộc trang 18](#).
- Bật nguồn điện. Xem [Kết nối nguồn điện thuộc trang 19](#).
- Chuột và bàn phím được đồng bộ hóa từ khi xuất xưởng. Nếu bạn cần đồng bộ hóa con chuột và bàn phím một lần nữa, hãy xem mục [Đồng bộ hóa bàn phím và chuột không dây tùy chọn thuộc trang 21](#).

Gắn và tháo chân đế

Có hai chân đế dành cho máy tính:

- [Gắn và tháo chân đế dạng tựa](#)
- [Gắn và tháo chân đế chiều cao điều chỉnh được](#)

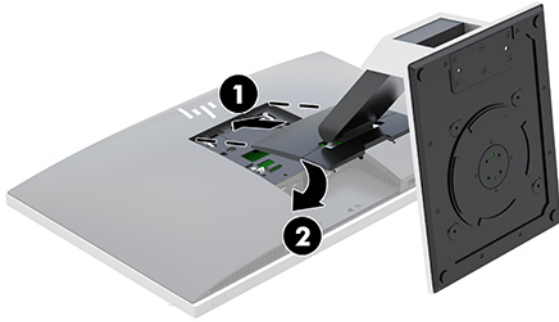
Gắn và tháo chân đế dạng tựa

Gắn chân đế dạng tựa

Để lắp đặt chân đế:

1. Đặt máy tính úp xuống trên bề mặt mềm, bằng phẳng. HP khuyến cáo bạn nên dùng chăn, khăn hoặc vải mềm để bảo vệ khung viền và bề mặt màn hình khỏi bị trầy xước hoặc hư hỏng khác.
2. Gài các móc ở trên cùng của chân đế vào trong hai lỗ lớn ở phần trên của mặt sau máy tính (1).

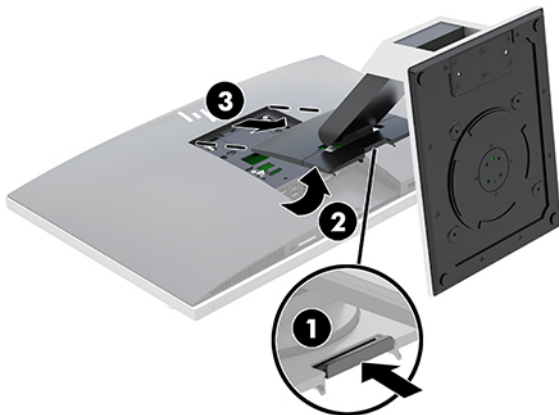
3. Hạ chân đế lên trên máy tính và nhấn xuống cho đến khi nó khớp vào vị trí (2).



Tháo chân đế dạng tựa

Để tháo chân đế:

1. Gỡ tất cả các phương tiện di động, ví dụ như đĩa quang hoặc ổ đĩa flash USB, ra khỏi máy tính.
2. Tắt máy tính tối thiểu đúng cách thông qua hệ điều hành, sau đó tắt bất cứ thiết bị gắn ngoài nào.
3. Ngắt kết nối dây nguồn AC khỏi ổ cắm điện AC và ngắt kết nối bất kỳ thiết bị bên ngoài nào.
4. Đặt máy tính úp xuống trên bề mặt mềm, bằng phẳng. HP khuyến cáo bạn nên dùng chăn, khăn hoặc vải mềm để bảo vệ khung viền và bề mặt màn hình khỏi bị trầy xước hoặc hư hỏng khác.
5. Tháo nắp cổng phía sau, nếu có gắn. Để biết hướng dẫn, hãy xem mục [Tháo nắp cổng phía sau thuộc trang 13](#).
6. Nhấn chốt nhỏ bên dưới chân đế (1).
7. Nhấc chân đế lên (2), và kéo các móc chân đế ra khỏi máy tính (3).

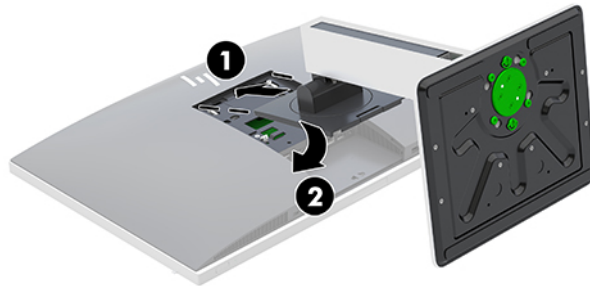


Gắn và tháo chân đế chiều cao điều chỉnh được

Gắn chân đế chiều cao điều chỉnh được

Để lắp đặt chân đế:

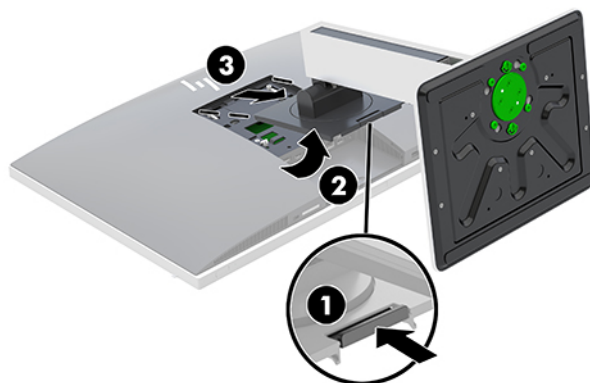
1. Đặt máy tính úp xuống trên bề mặt mềm, bằng phẳng. HP khuyến cáo bạn nên dùng chăn, khăn hoặc vải mềm để bảo vệ khung viền và bề mặt màn hình khỏi bị trầy xước hoặc hư hỏng khác.
2. Gài các móc ở trên cùng của chân đế vào trong hai lỗ lớn ở phần trên của mặt sau máy tính (1).
3. Hạ chân đế lên trên máy tính và nhấn xuống cho đến khi nó khớp vào vị trí (2).



Tháo chân đế chiều cao điều chỉnh được


Để tháo chân đế:

1. Gỡ tất cả các phương tiện di động, ví dụ như đĩa quang hoặc ổ đĩa flash USB, ra khỏi máy tính.
2. Tắt máy tính tối thiểu đúng cách thông qua hệ điều hành, sau đó tắt bất cứ thiết bị gắn ngoài nào.
3. Ngắt kết nối dây nguồn AC khỏi ổ cắm điện AC và ngắt kết nối bất kỳ thiết bị bên ngoài nào.
4. Đặt máy tính úp xuống trên bề mặt mềm, bằng phẳng. HP khuyến cáo bạn nên dùng chăn, khăn hoặc vải mềm để bảo vệ khung viền và bề mặt màn hình khỏi bị trầy xước hoặc hư hỏng khác.
5. Tháo nắp cổng phía sau, nếu có gắn. Để biết hướng dẫn, hãy xem mục [Tháo nắp cổng phía sau thuộc trang 13](#).
6. Nhấn chốt nhả bên dưới chân đế (1).
7. Nhấc chân đế lên (2), và kéo các móc chân đế ra khỏi máy tính (3).

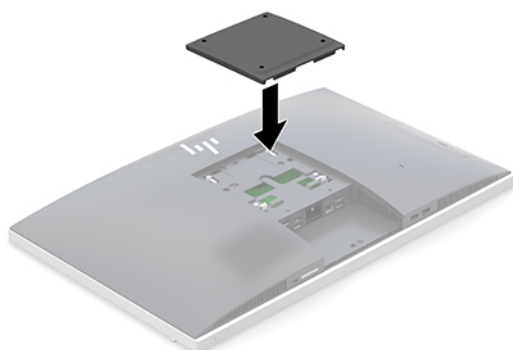


Gắn máy tính vào kệ treo


Máy tính có thể được gắn vào một bức tường, tay cần xoay, hoặc kệ treo khác.

 **GHI CHÚ:** Thiết bị này được thiết kế để dùng khung gắn tường theo chuẩn của UL hoặc CSA treo đỡ.

1. Nhấn tấm khoét chuẩn VESA đi kèm lên trên chỗ hở theo chuẩn VESA cho đến khi nó khớp vào vị trí.



2. Để gắn máy tính vào tay cần xoay (bán riêng), hãy lắp bốn con vít 20 mm được cung cấp kèm máy tính xuyên qua các lỗ trên tấm bản tay cần xoay rồi vào trong các lỗ gắn trên máy tính.

 **THẬN TRỌNG:** Máy tính này hỗ trợ các lỗ gắn 100 mm theo tiêu chuẩn của ngành VESA. Để gắn một giải pháp lắp đặt của bên thứ ba vào máy tính, cần phải có 4 con vít 4 mm, bước ren 0,7 và dài 20 mm. Các con vít này được cung cấp kèm theo máy tính. Không được dùng loại vít dài hơn vì chúng có thể làm hỏng máy tính. Điều quan trọng là xác minh rằng giải pháp lắp đặt của nhà sản xuất đó phù hợp với tiêu chuẩn VESA và có khả năng chống đỡ trọng lượng của máy tính. Để có hiệu suất tốt nhất, điều quan trọng là sử dụng cáp điện và các dây cáp khác đi kèm với máy tính.

Để gắn máy tính vào các thiết bị gắn khác, hãy làm theo hướng dẫn kèm theo kệ treo để đảm bảo máy tính được gắn an toàn.

Kết nối và ngắt kết nối dây cáp

Kết nối dây cáp

1. Đặt máy tính úp xuống trên bề mặt mềm, bằng phẳng. HP khuyến cáo bạn nên dùng chăn, khăn hoặc vải mềm để bảo vệ khung viền và bề mặt màn hình khỏi bị trầy xước hoặc hư hỏng khác.
2. Nếu có gắn nắp cổng phía sau, hãy tháo nắp đây này.
Xem [Tháo nắp cổng phía sau thuộc trang 13](#).
3. Luồn các dây nguồn và tất cả các dây cáp ngoại vi xuyên qua lỗ hờ ở bản đáy chân đế.



4. Kết nối các dây cáp ngoại vi vào các cổng thích hợp.
5. Lắp lại nắp cổng phía sau.
Xem [Lắp đặt nắp cổng phía sau thuộc trang 13](#).
6. Kết nối dây điện vào đầu nối nguồn ở mặt sau máy tính.

Kết nối màn hình hiển thị

Các đầu nối DisplayPort và HDMI ở mặt sau của máy tính cho phép bạn kết nối các màn hình hiển thị vào máy tính.

- Nếu máy tính của bạn có đồ họa Intel, bạn có thể kết nối tối đa hai màn hình theo một trong những cấu hình sau:
 - Hai màn hình hiển thị được kết nối dạng chuỗi vào cổng DisplayPort
 - Một màn hình hiển thị được kết nối với cổng DisplayPort và màn hình kia với cổng HDMI
- Nếu máy tính của bạn có đồ họa AMD, bạn có thể kết nối tối đa bốn màn hình theo một trong những cấu hình sau:
 - Tất cả bốn màn hình hiển thị được kết nối dạng chuỗi vào cổng DisplayPort
 - Ba màn hình hiển thị được kết nối dạng chuỗi với cổng DisplayPort và một màn hình với cổng HDMI

Nếu bạn đang thêm vào một màn hình có đầu nối DisplayPort hoặc HDMI, khi đó không cần phải có bộ chuyển đổi video. Nếu bạn đang thêm vào một màn hình không có đầu nối DisplayPort hoặc HDMI, bạn có thể mua bộ chuyển đổi video từ HP cho cấu hình của mình.

Bộ chuyển đổi DisplayPort, bộ chuyển đổi HDMI và cáp video được mua riêng. HP cung cấp các bộ chuyển đổi sau:

- Bộ chuyển đổi DisplayPort sang VGA
- Bộ chuyển đổi DisplayPort sang DVI
- Bộ chuyển đổi HDMI sang VGA
- Bộ chuyển đổi HDMI sang DVI

Để kết nối màn hình hiển thị:


1. Tắt nguồn cho máy tính và màn hình hiển thị mà bạn đang kết nối với máy tính.
2. Tháo nắp cổng phía sau trên máy tính.
3. Nếu màn hình của bạn có đầu nối DisplayPort, hãy kết nối cáp DisplayPort trực tiếp giữa đầu nối DisplayPort ở phía sau máy tính và đầu nối DisplayPort trên màn hình.

Nếu màn hình của bạn có đầu nối HDMI, hãy kết nối cáp HDMI trực tiếp giữa đầu nối HDMI ở phía sau máy tính và đầu nối HDMI trên màn hình.

4. Nếu màn hình của bạn không có đầu nối DisplayPort, hãy kết nối một bộ chuyển đổi video DisplayPort với đầu nối DisplayPort của máy tính. Sau đó kết nối cáp (VGA hoặc DVI, tùy thuộc vào ứng dụng của bạn) giữa bộ chuyển đổi đó và màn hình.

Nếu màn hình của bạn không có đầu nối HDMI, hãy kết nối một bộ chuyển đổi video HDMI với đầu nối HDMI của máy tính. Sau đó kết nối cáp (VGA hoặc DVI, tùy thuộc vào ứng dụng của bạn) giữa bộ chuyển đổi đó và màn hình.

5. Lắp lại nắp cổng phía sau trên máy tính.
6. Tắt nguồn cho máy tính và màn hình hiển thị.

 **GHI CHÚ:** Sử dụng phần mềm card đồ họa hoặc Cài đặt Hiển thị Windows để cấu hình màn hình hiển thị làm ảnh phản chiếu của màn hình máy tính hoặc phần mở rộng của màn hình máy tính.

Ngắt kết nối cáp

1. Bạn có thể cần phải tháo cáp bảo vệ ra, nếu có lắp đặt ở phía sau của máy tính.
2. Đặt máy tính úp xuống trên bề mặt mềm, bằng phẳng. HP khuyến cáo bạn nên dùng chèn, khăn hoặc vải mềm để bảo vệ khung viền và bề mặt màn hình khỏi bị trầy xước hoặc hư hỏng khác.
3. Nếu có gắn nắp cổng phía sau, hãy tháo nắp đây này.
4. Ngắt kết nối các dây cáp khỏi cổng.

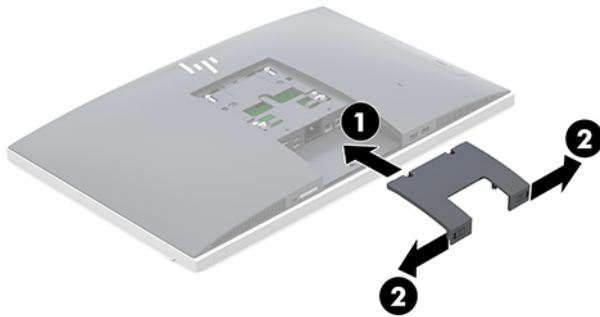
Tháo và lắp đặt nắp cổng phía sau

Tháo nắp cổng phía sau

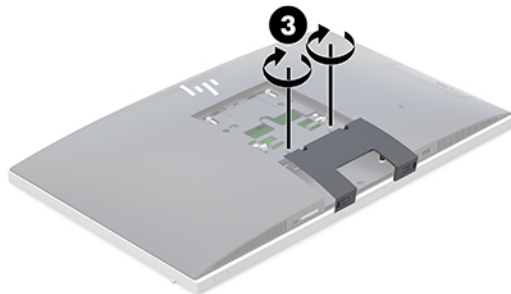
1. Đặt máy tính úp xuống trên bề mặt mềm, bằng phẳng. HP khuyến cáo bạn nên dùng chần, khăn hoặc vải mềm để bảo vệ khung viền và bề mặt màn hình khỏi bị trầy xước hoặc hư hỏng khác.
2. Nếu các vít khóa bảo vệ được gắn cố định, hãy dùng tuốc-nơ-vít bảo vệ Torx chống giả mạo T15 để tháo cả hai con vít (1).
3. Trượt các mẫu giữ nắp cổng phía sau lại với nhau (2) để nhả nắp ra.
4. Kéo nắp cổng (3) về phía dưới đáy và ra khỏi máy tính.

Lắp đặt nắp cổng phía sau

1. Đảm bảo rằng tất cả cáp đều được kết nối.
2. Giữ nắp cổng song song với máy tính và căn chỉnh hai mẫu trên nắp cổng với các khe ở trên cùng của khoang cổng phía sau.
3. Trượt nắp cổng (1) vào cho đến khi các mẫu khớp vào vị trí.
4. Trượt các mẫu giữ nắp cổng phía sau ra xa nhau (2) để khóa nắp cổng vào vị trí.



5. Bạn có thể ngăn cản việc tiếp cận các cấu phần bên trong và các cổng bằng cách cố định nắp cổng phía sau. Sử dụng tuốc-nơ-vít Torx chống giả mạo T15 để vặn hai con vít bảo vệ vào trong khung máy (3).



Định vị máy tính

Máy tính này có thể được giao kèm theo chân đế dạng tựa hoặc chân đế chiều cao điều chỉnh được.

- [Điều chỉnh chân đế dạng tựa](#)
- [Điều chỉnh chân đế chiều cao điều chỉnh được](#)

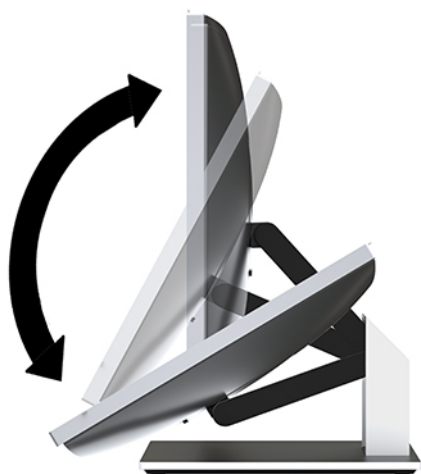
Điều chỉnh chân đế dạng tựa

⚠ THẬN TRỌNG: Cẩn thận khi đặt nghiêng máy tính nếu có lắp khóa cáp. Dây cáp hoặc khóa có thể gây trở ngại cho thao tác xoay hoặc góc nghiêng.

Chân đế này cho phép bạn đặt máy tính từ vị trí nằm nghiêng cho đến vị trí thẳng đứng.

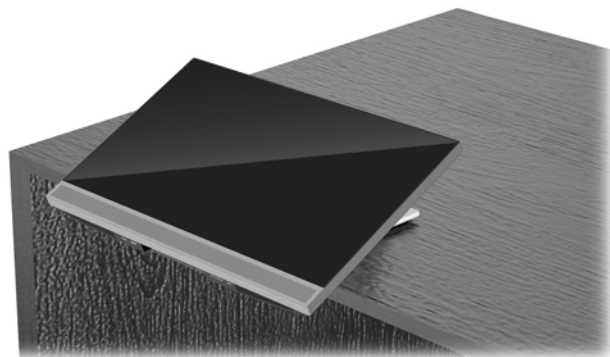
Để điều chỉnh vị trí máy tính từ vị trí nằm nghiêng đến vị trí thẳng đứng:

1. Nắm giữ máy tính ở cả phần trên cùng và dưới cùng rồi nhấc máy tính lên điểm cao nhất.
2. Nhấn phần dưới cùng của máy tính xuống và điều chỉnh độ nghiêng thích hợp.



Để điều chỉnh vị trí máy tính từ vị trí thẳng đứng đến vị trí nằm nghiêng:

1. Nâng phần dưới cùng của máy tính cho đến khi ngang bằng với phần trên cùng.
2. Nắm giữ máy tính ở cả phần trên cùng và dưới cùng rồi nhấn xuống cho đến khi máy tính ở vị trí mong muốn.



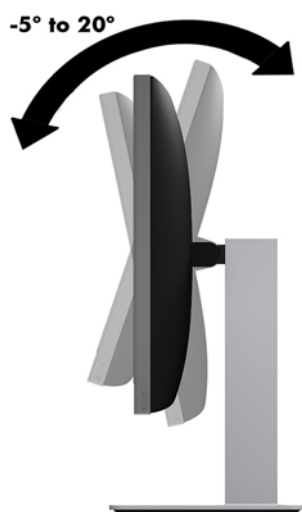
Điều chỉnh chân đế chiều cao điều chỉnh được

⚠ THẬN TRỌNG: Cần thận khi xoay hoặc đặt nghiêng máy tính nếu có lắp khóa cáp. Dây cáp hoặc khóa có thể gây trở ngại cho thao tác xoay hoặc góc nghiêng.

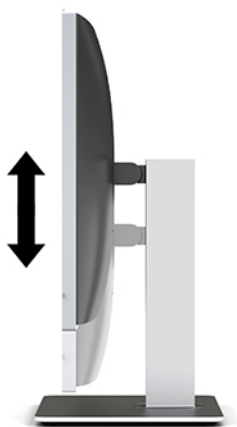
Chân đế này cho phép bạn:

- Nghiêng máy tính từ -5° đến 20° so với mặt bàn
- Điều chỉnh độ cao của máy tính trong khoảng 110 mm (4,3 inch)
- Xoay máy tính từ chế độ ngang sang chế độ dọc
- Xoay máy tính tối đa 45° về một trong hai bên

Để nghiêng máy tính, hãy nắm phần trên cùng và dưới cùng của máy tính và điều chỉnh đến độ nghiêng thích hợp.



Để thay đổi chiều cao của máy tính, hãy nắm giữ cả hai bên của máy tính và nâng lên hoặc hạ thấp đến chiều cao thích hợp.



Để tựa nghiêng máy tính:

📌 QUAN TRỌNG: Ở chế độ đứng, khả năng tựa nghiêng sẽ bị giới hạn nếu lắp khóa cáp.

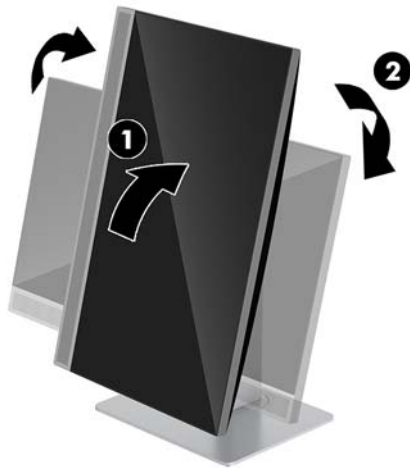
1. Di chuyển chân đế đến mép bàn làm việc.
2. Nắm giữ cả hai bên của máy tính và hạ thấp máy tính xuống vị trí bạn mong muốn.
3. Nắm giữ phần trên cùng và dưới cùng của máy tính và nghiêng máy tính đến vị trí mong muốn.



⚠ THẬN TRỌNG: Khi thay đổi hướng máy tính giữa hướng ngang và dọc, hãy đảm bảo rằng logo HP trên mặt trước của máy tính nằm ở phía dưới cùng hoặc bên trái.

Để thay đổi từ chế độ xem ngang sang dọc:

1. Nâng máy tính lên vị trí cao nhất để tạo khoảng trống.
2. Nắm giữ góc trên bên phải và góc dưới bên trái của máy tính rồi nâng góc dưới bên trái lên cho đến khi máy tính ở vị trí đứng.



Để thay đổi từ chế độ xem dọc sang ngang:

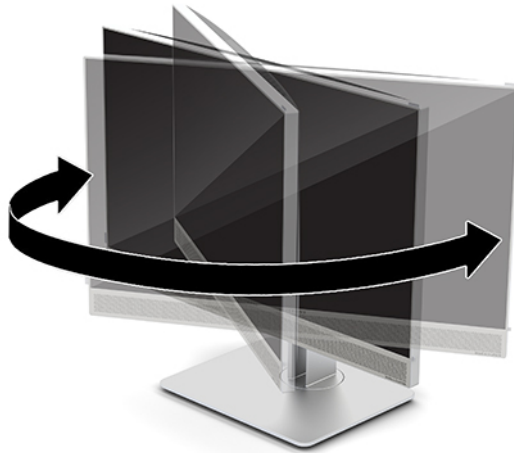
1. Nâng máy tính lên vị trí cao nhất để tạo khoảng trống.

2. Nắm giữ góc trên bên trái và góc dưới bên phải của máy tính rồi nâng góc dưới bên phải lên cho đến khi máy tính ở vị trí ngang.



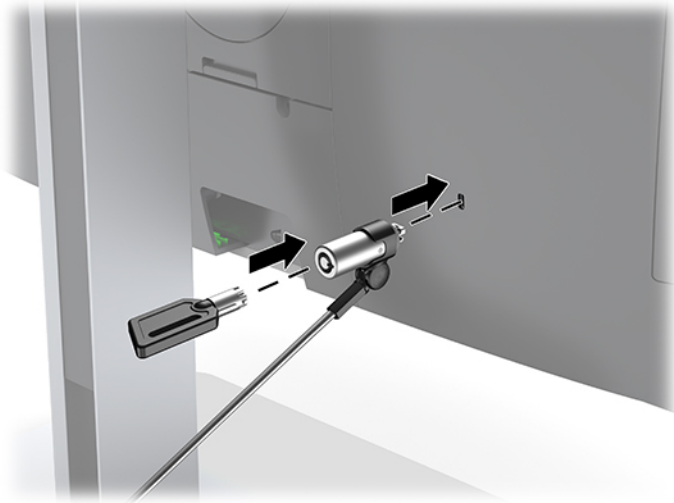
Để xoay máy tính từ bên này sang bên kia:

- ▲ Nắm giữ cả hai bên của máy tính và xoay nó 45° sang một bên hoặc bên kia.



Cài đặt dây cáp bảo vệ

Cáp bảo vệ là một thiết bị khóa dùng chìa có dây cáp gắn kèm. Bạn lắp một đầu cáp vào bàn làm việc (hoặc vật cố định khác) và đầu kia của cáp vào khe cắm cáp bảo vệ trên máy tính. Cố định khóa cáp bảo vệ bằng chìa khóa.

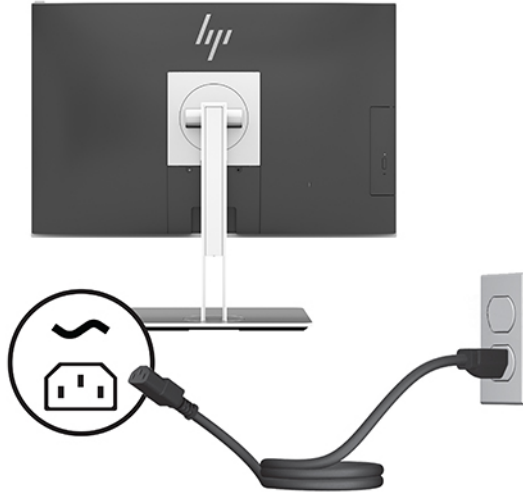


⚠ THẬN TRỌNG: Cần thận khi điều chỉnh độ nghiêng, xoay hoặc chiều cao của máy tính nếu có lắp đặt cáp bảo vệ. Cáp hoặc khóa có thể gây trở ngại cho việc điều chỉnh.

Kết nối và ngắt kết nối nguồn điện

Kết nối nguồn điện

1. Cắm dây điện vào ổ cắm AC.



2. Nhấn nút nguồn ở bên hông máy tính để bật máy lên.

Ngắt kết nối nguồn điện

1. Gỡ tất cả các phương tiện di động, ví dụ như đĩa quang hoặc ổ đĩa flash USB, ra khỏi máy tính.
2. Tắt máy tính tối thiểu đúng cách thông qua hệ điều hành, sau đó tắt bất cứ thiết bị gắn ngoài nào.
3. Ngắt kết nối dây nguồn khỏi ổ cắm điện AC và ngắt kết nối bất kỳ thiết bị gắn ngoài nào.

Webcam

Với Skype for Business được cài đặt trên thiết bị nguồn bên ngoài của mình, bạn có thể sử dụng webcam trên màn hình theo những cách sau:

- Truyền phát trực tuyến các hội nghị video
- Gửi và nhận tin nhắn nhanh
- Lên lịch họp
- Duy trì bảo mật trong các cuộc hội thoại

Hoạt động của webcam

- ▲ Để nhà webcam, hãy nhấn nó xuống để mở khóa.
- ▲ Để đóng webcam, hãy nhấn nó xuống cho đến khi nó khóa lại.


Thiết lập Windows Hello

Nếu hệ điều hành Windows 10 được cài đặt trên máy tính của bạn, hãy làm theo các bước sau để thiết lập tính năng nhận dạng khuôn mặt Windows Hello:

1. Chọn nút **Start** (Bắt đầu), chọn **Settings** (Thiết lập), chọn **Accounts** (Tài khoản), rồi chọn tùy chọn **Sign-in** (Đăng nhập).
2. Dưới **Windows Hello**, hãy làm theo các hướng dẫn trên màn hình để thêm vào cả mật khẩu và mã PIN 4 chữ số. Sau đó đăng ký dấu vân tay hoặc ID khuôn mặt của bạn.

Sử dụng RFID (chỉ với một số sản phẩm nhất định)

Máy tính của bạn có hỗ trợ nhận dạng tần số radio (RFID), cho phép bạn chia sẻ thông tin không dây giữa thẻ hoặc card RFID với máy tính của bạn. Thông tin được truyền tải bằng cách chạm thẻ hoặc card RFID của bạn vào vùng chạm trên TouchPad của máy tính. Với phần mềm đăng nhập một lần có hỗ trợ RFID, RFID sẽ cho phép bạn đăng nhập vào ứng dụng phần mềm của mình bằng thẻ hoặc card RFID thích hợp.


 **GHI CHÚ:** Để xác định vị trí khu vực chạm trên máy tính của bạn, hãy xem [các thành phần mặt trước của HP EliteOne 800 G4 thuộc trang 1](#).

- ▲ Để truyền tải thông tin, hãy chạm thẻ hoặc card RFID của bạn vào vùng chạm RFID trên TouchPad của máy tính.

Để xác nhận rằng thiết bị RFID của bạn đã được kích hoạt, hãy kiểm tra các cài đặt trong Computer Setup (BIOS).

Máy tính hoặc máy tính bảng có bàn phím:

1. Bật hoặc khởi động lại máy tính và khi biểu tượng HP xuất hiện, nhấn **f10** để vào Computer Setup (Thiết lập Máy tính).
2. Chọn **Advanced** (Nâng cao), và sau đó chọn **Built-in Device Options** (Tùy chọn Thiết bị Tích hợp).
3. Xác nhận rằng hộp kiểm cho **RFID** đang được chọn.

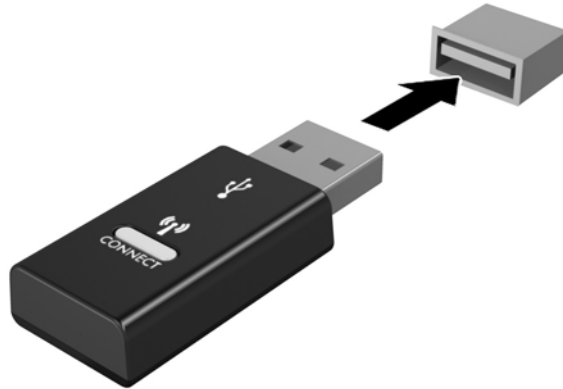
 **GHI CHÚ:** Để tắt RFID, hãy xóa chọn hộp kiểm này.

4. Để lưu các thay đổi của bạn và thoát khỏi các menu Cài đặt Máy tính:
 - ▲ Chọn biểu tượng **Save** (Lưu) ở góc dưới bên phải của màn hình, và sau đó làm theo các chỉ dẫn trên màn hình.
 - hoặc –
 - Chọn **Main** (Chính), chọn **Save Changes and Exit** (Lưu Thay đổi và Thoát), sau đó nhấn **enter**.

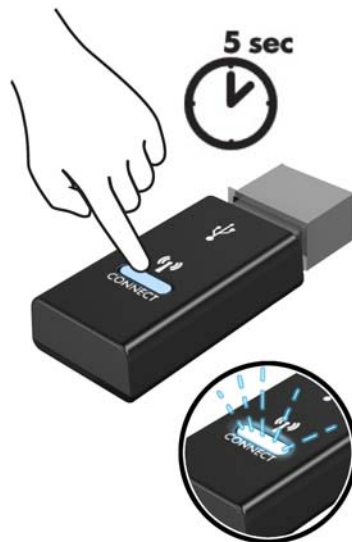
Những thay đổi của bạn sẽ có hiệu lực khi khởi động lại máy tính.

Đồng bộ hóa bàn phím và chuột không dây tùy chọn

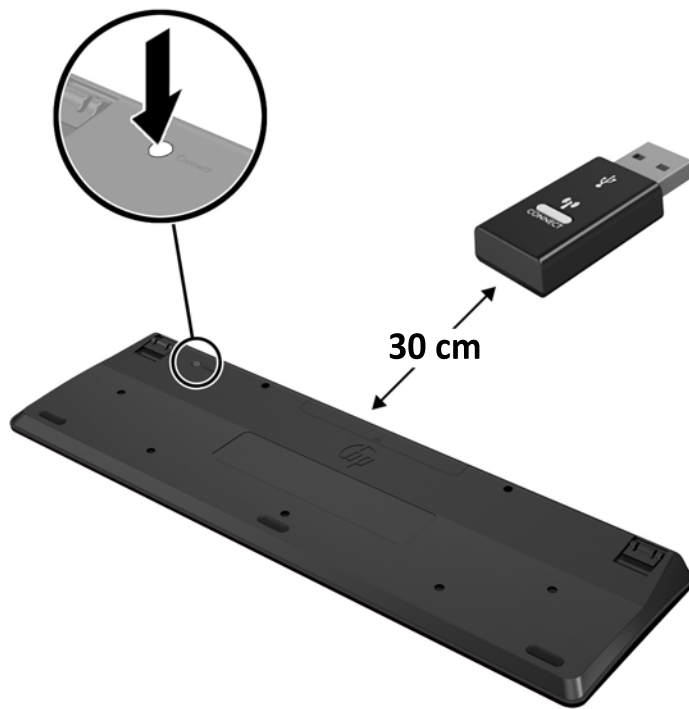
Bàn phím và chuột không dây là các thành phần tùy chọn. Chuột và bàn phím được đồng bộ hóa từ khi xuất xưởng. Nếu chúng không hoạt động, hãy tháo và thay thế pin. Nếu chuột và bàn phím vẫn không được đồng bộ, khi đó hãy làm theo quy trình này để đồng bộ lại cặp thiết bị bằng cách thủ công.



1.




2.



3.



4.

 **GHI CHÚ:** Nếu chuột và bàn phím vẫn không hoạt động, khi đó hãy tháo và thay thế pin. Nếu chuột và bàn phím vẫn không được đồng bộ hóa, khi đó hãy đồng bộ hóa lại bàn phím và chuột.

3 Sửa chữa và nâng cấp phần cứng

Cảnh báo và thận trọng

Trước khi thực hiện nâng cấp, đảm bảo đã đọc cẩn thận tất cả các hướng dẫn, cảnh báo và thận trọng áp dụng trong hướng dẫn này.

⚠ CẢNH BÁO! Để giảm nguy cơ bị thương tích cá nhân do điện giật, các bề mặt nóng hoặc lửa:

Ngắt kết nối dây nguồn khỏi ổ cắm điện AC trước khi tháo khung vỏ. Các bộ phận có tích điện nằm bên trong.

Để các linh kiện bên trong hệ thống nguội lại trước khi chạm vào.

Lắp lại và cố định khung vỏ trước khi khôi phục nguồn điện cho thiết bị.

Không kết nối các đầu nối dây cáp viễn thông hoặc dây cáp điện thoại vào hốc cắm card giao diện mạng (NIC).

Không vô hiệu hóa chân nối đất của dây điện. Chân nối đất là một tính năng an toàn quan trọng.

Cắm dây điện vào ổ cắm điện AC được nối đất (tiếp đất) luôn có thể tiếp cận dễ dàng.

Vì sự an toàn của bạn, đừng đặt bất cứ vật gì lên các dây điện hoặc cáp điện. Hãy sắp xếp chúng để không ai có thể vô tình bước lên hoặc vướng phải chúng. Không kéo dây hoặc dây cáp. Khi rút khỏi ổ cắm điện AC, hãy nắm dây điện bằng phích cắm.

Để giảm thiểu rủi ro thương tích nghiêm trọng, vui lòng đọc *Hướng dẫn An toàn & Tiện nghi*. Tài liệu này mô tả việc thiết lập máy trạm thích hợp và đưa ra các hướng dẫn cho tư thế và thói quen làm việc nhằm giúp bạn thêm thoải mái cũng như giảm nguy cơ bị thương tổn. Trong đó cũng cung cấp các thông tin an toàn về điện và cơ. Hướng dẫn này có trên trang web tại <http://www.hp.com/ergo>.


⚠ THẬN TRỌNG: Tĩnh điện có thể làm hỏng các thành phần điện của máy tính hoặc thiết bị tùy chọn. Trước khi bắt đầu các quy trình sau, hãy đảm bảo rằng bạn đã xả tĩnh điện bằng cách chạm nhanh vào vật kim loại có tiếp đất. Xem [Phóng tĩnh điện thuộc trang 35](#) để biết thêm thông tin.

Khi máy tính được cắm vào nguồn điện AC, điện áp luôn được cấp cho bo mạch hệ thống. Bạn phải ngắt kết nối dây nguồn khỏi nguồn điện trước khi mở máy tính để tránh hư hỏng cho các bộ phận bên trong.

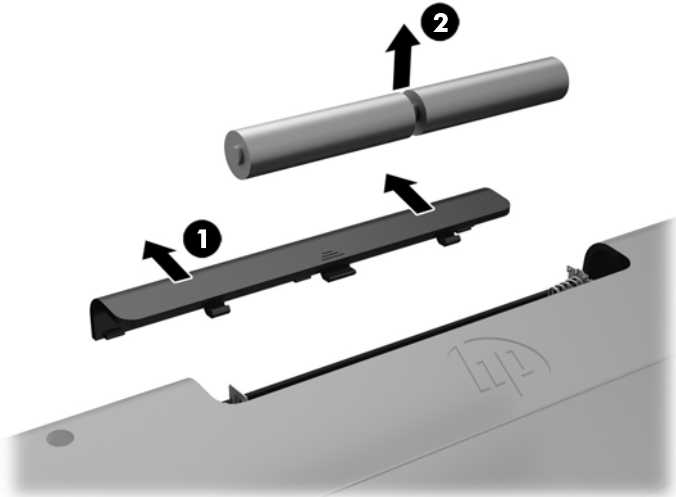
Thông tin bổ sung

Để biết thêm thông tin về việc tháo và thay thế các thành phần phần cứng, tiện ích Thiết lập Máy tính và xử lý sự cố, hãy tham khảo *Hướng dẫn Bảo trì và Bảo dưỡng* (chỉ có bằng tiếng Anh) dành cho model máy tính của bạn tại <http://www.hp.com>.

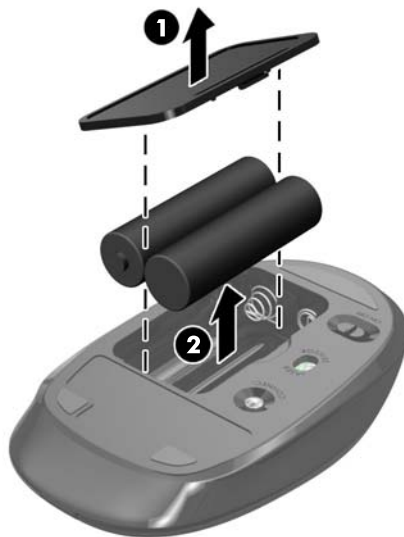
Tháo pin ra khỏi bàn phím hoặc chuột không dây tùy chọn

 **GHI CHÚ:** Bàn phím và chuột không dây là các thành phần tùy chọn.

Để tháo pin ra khỏi bàn phím không dây, hãy tháo nắp pin ở phía dưới bàn phím (1) và nhấc pin ra khỏi ngăn chứa pin (2).



Để tháo pin ra khỏi chuột không dây, hãy tháo nắp pin ở phía dưới chuột (1) và nhấc pin ra khỏi ngăn chứa pin (2).



Tháo và lắp lại panel tiếp cận máy tính

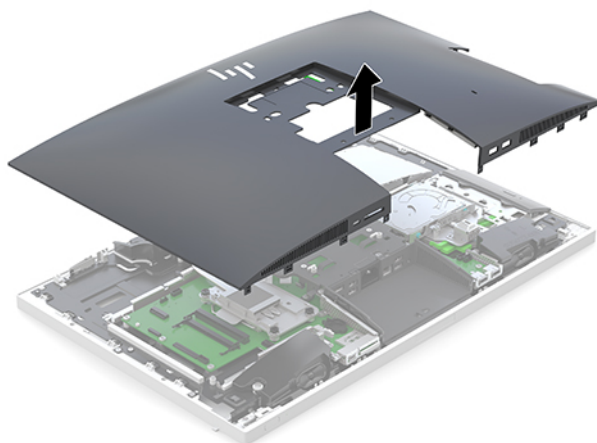
Tháo panel tiếp cận máy tính

Để tiếp cận các thành phần bên trong cần phải tháo panel tiếp cận này.

1. Gỡ tất cả các phương tiện di động, ví dụ như đĩa quang hoặc ổ đĩa flash USB, ra khỏi máy tính.
2. Tắt máy tính đúng cách thông qua hệ điều hành, rồi sau đó tắt bất cứ thiết bị gắn ngoài nào.
3. Ngắt kết nối dây nguồn khỏi ổ cắm điện AC và ngắt kết nối bất kỳ thiết bị gắn ngoài nào.

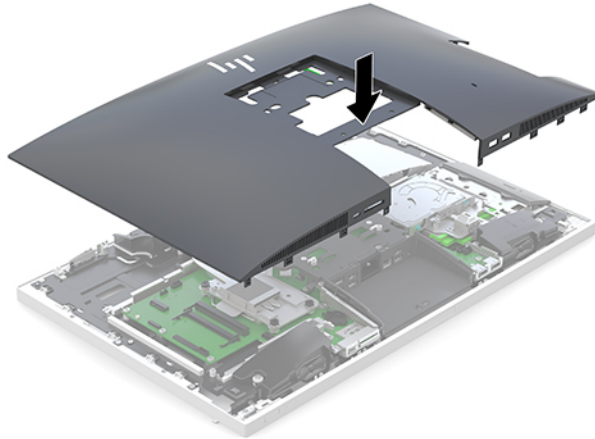
⚠ THẬN TRỌNG: Bạn phải ngắt kết nối dây nguồn và chờ khoảng 30 giây để xả điện trước khi thêm hoặc tháo mô-đun bộ nhớ. Bất kể trạng thái bật nguồn, điện áp luôn được cung cấp cho các mô-đun bộ nhớ miễn là máy tính được cắm vào ổ cắm điện AC đang hoạt động. Thêm hoặc tháo mô-đun bộ nhớ trong lúc đang có điện áp có thể gây ra hư hỏng không thể khắc phục được cho các mô-đun bộ nhớ hoặc bo mạch hệ thống.

4. Tháo/gỡ bất cứ thiết bị an ninh nào cấm mở máy tính.
5. Đặt máy tính úp xuống trên bề mặt mềm, bằng phẳng. HP khuyến cáo bạn nên dùng chăn, khăn hoặc vải mềm để bảo vệ khung viền và bề mặt màn hình khỏi bị trầy xước hoặc hư hỏng khác.
6. Tháo nắp cổng phía sau.
Xem [Tháo nắp cổng phía sau thuộc trang 13](#).
7. Ngắt kết nối các dây cáp được nối với máy tính.
Xem [Ngắt kết nối cáp thuộc trang 12](#).
8. Tháo chân đế.
Xem [Gắn và tháo chân đế thuộc trang 7](#).
9. Kéo các mép của panel tiếp cận và sau đó nhấc panel ra khỏi máy tính.



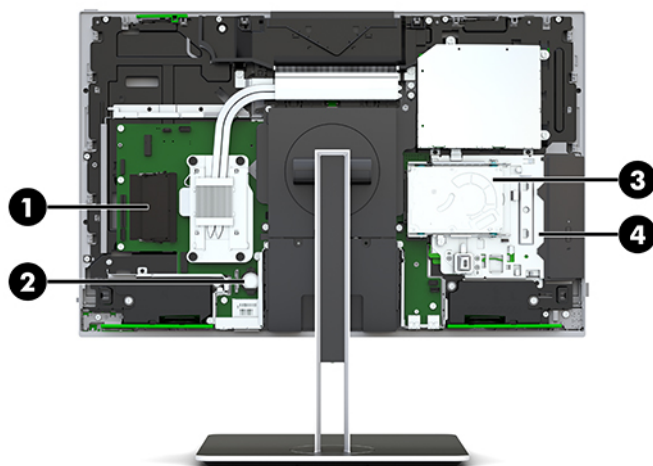
Lắp lại panel tiếp cận máy tính

1. Căn chỉnh các mép của panel tiếp cận với máy tính. Nhấn các mấu xung quanh tất cả các mặt bên của panel cho đến khi nó vào đúng vị trí.



2. Lắp đặt lại chân đế.
Xem [Gắn và tháo chân đế thuộc trang 7](#).
3. Kết nối lại tất cả các dây cáp vào máy tính.
Xem [Kết nối dây cáp thuộc trang 11](#).
4. Lắp đặt lại nắp cổng phía sau.
Xem [Lắp đặt nắp cổng phía sau thuộc trang 13](#).
5. Khóa trở lại bất cứ thiết bị bảo vệ nào đã được gỡ ra khi tháo panel tiếp cận.
6. Đặt máy tính ở vị trí thẳng đứng.
7. Cắm dây điện vào ổ cắm AC.

Xác định vị trí các thành phần bên trong



Thành phần	Thành phần		
1	Mô-đun bộ nhớ	3	Ổ đĩa cứng
2	Pin RTC	4	Ổ đĩa quang (tùy chọn)

Tháo và lắp đặt bộ nhớ

Các khe cắm bộ nhớ trên bo mạch hệ thống có thể được gắn tối đa hai mô-đun bộ nhớ nội tuyến đôi (SODIMM) cỡ nhỏ theo tiêu chuẩn ngành. Các khe cắm bộ nhớ này được gắn ít nhất một mô-đun bộ nhớ lắp sẵn.

Thông số kỹ thuật mô-đun bộ nhớ

Để vận hành hệ thống bình thường, các mô-đun bộ nhớ phải tuân thủ các yêu cầu kỹ thuật sau:

Thành phần	Thông số kỹ thuật
Mô-đun bộ nhớ	Mô-đun bộ nhớ DDR4-SDRAM 1,2 volt
Tuân thủ	Loại tương thích unbuffered non-ECC DDR4-2667 MHZ MHZ
Số chân	260 chân theo tiêu chuẩn ngành có thông số kỹ thuật bắt buộc theo Hội đồng Kỹ thuật Thiết bị điện tử (JEDEC)
Hỗ trợ	Hỗ trợ độ trễ CAS DDR4 2667 MHz (định thời 15-15-15)
Khe cắm	2
Bộ nhớ tối đa	16 GB mỗi khe cắm bộ nhớ, tổng cộng 32 GB
Có hỗ trợ	Các bộ nhớ SODIMM một mặt và hai mặt 4 Gbit và 8 Gbit với công nghệ bộ nhớ non-ECC
Lưu ý	Hệ thống sẽ không hoạt động đúng cách nếu bạn lắp đặt bộ nhớ SODIMM không được hỗ trợ. Các bộ nhớ SODIMM được chế tạo với thiết bị DDR x8 và x16 được hỗ trợ; các mô-đun bộ nhớ được chế tạo với SDRAM x4 không được hỗ trợ.

HP cung cấp bộ nhớ nâng cấp cho máy tính này và khuyên người tiêu dùng nên mua để tránh sự cố tương thích với bộ nhớ của bên thứ ba không được hỗ trợ.

Gắn các khe cắm mô-đun bộ nhớ

Hệ thống sẽ tự động hoạt động ở chế độ kênh đơn, chế độ kênh đôi hoặc chế độ linh hoạt, tùy thuộc vào cách lắp đặt các mô-đun bộ nhớ. Tham khảo bảng dưới đây để xác định vị trí kênh mô-đun bộ nhớ.

Vị trí	Nhãn bo mạch hệ thống	Kênh
Khe cắm dưới	SODIMM1	Kênh B
Khe cắm trên	SODIMM3	Kênh A

Hệ thống sẽ tự động hoạt động ở chế độ kênh đơn, chế độ kênh đôi hoặc chế độ linh hoạt, tùy thuộc vào cách lắp đặt các mô-đun bộ nhớ.

- Hệ thống sẽ hoạt động ở chế độ kênh đơn nếu các khe cắm mô-đun bộ nhớ chỉ được gắn ở một kênh.
- Hệ thống sẽ hoạt động ở chế độ kênh đôi hiệu suất cao hơn nếu dung lượng bộ nhớ của mô-đun bộ nhớ trong Kênh A bằng dung lượng bộ nhớ của mô-đun bộ nhớ ở Kênh B.
- Hệ thống sẽ hoạt động ở chế độ linh hoạt nếu dung lượng bộ nhớ của mô-đun bộ nhớ trong Kênh A không bằng với dung lượng bộ nhớ của mô-đun bộ nhớ ở Kênh B. Trong chế độ linh hoạt, kênh được gắn lượng bộ nhớ ít nhất sẽ mô tả tổng số bộ nhớ được gán cho kênh đôi và phần còn lại được gán cho kênh đơn. Nếu một kênh sẽ có nhiều bộ nhớ hơn kênh khác, lượng bộ nhớ lớn hơn phải được gán cho Kênh A.
- Trong bất kỳ chế độ nào, tốc độ hoạt động tối đa được xác định bởi mô-đun bộ nhớ chậm nhất trong hệ thống.

Lắp đặt mô-đun bộ nhớ

Có hai khe cắm bộ nhớ trên bo mạch hệ thống. Để tháo hoặc lắp đặt mô-đun bộ nhớ:


1. Tháo panel tiếp cận.
Để biết hướng dẫn, hãy xem mục [Tháo panel tiếp cận máy tính thuộc trang 25](#).
2. Để xác định vị trí mô-đun bộ nhớ trên bo mạch hệ thống, hãy xem mục [Xác định vị trí các thành phần bên trong thuộc trang 27](#).

- Để tháo mô-đun bộ nhớ ra, nhấn hai chốt ở mỗi bên của mô-đun bộ nhớ (1) ra phía bên ngoài, sau đó kéo mô-đun bộ nhớ ra khỏi khe cắm (2).



- Trượt mô-đun bộ nhớ mới vào trong khe cắm theo góc nghiêng khoảng 30° (1), và sau đó nhấn mô-đun bộ nhớ xuống (2) để các chốt khóa mô-đun vào vị trí.




 **GHI CHÚ:** Mô-đun bộ nhớ chỉ có thể được lắp đặt theo một chiều. Căn chỉnh rãnh khóa trên mô-đun với mấu trên khe cắm bộ nhớ.

- Lắp đặt lại panel tiếp cận.
Để biết hướng dẫn, hãy xem mục [Lắp lại panel tiếp cận máy tính thuộc trang 26](#).
- Bật máy tính. Máy tính sẽ tự động nhận biết bộ nhớ bổ sung khi bạn bật máy tính.

Thay thế pin RTC

Pin RTC đi kèm với máy tính sẽ cung cấp điện cho đồng hồ theo thời gian thực. Khi thay pin, hãy dùng pin tương đương với pin được lắp đặt ban đầu trong máy tính. Máy tính này đi kèm với pin lithium dạng đồng xu 3 volt.

 **CẢNH BÁO!** Máy tính có chứa pin lithium mangan dioxide gắn trong. Có nguy cơ cháy hoặc bùng nổ nếu pin không được xử lý thích hợp. Để giảm nguy cơ thương tích cá nhân:

Không cố gắng sạc lại pin.

Không để tiếp xúc với nhiệt độ cao hơn 60°C (140°F).

Không tháo rời, đè bẹp, chọc thủng, làm ngắn mạch các đầu tiếp xúc bên ngoài hoặc vứt vào lửa hoặc nước.

Chỉ thay thế pin bằng phụ kiện HP được chỉ định cho sản phẩm này.

⚠ THẬN TRỌNG: Trước khi thay pin, điều quan trọng là sao lưu các cài đặt CMOS trên máy tính. Khi pin được tháo ra hoặc thay thế, các cài đặt CMOS sẽ bị xóa.

Tĩnh điện có thể làm hỏng các linh kiện điện tử của máy tính hoặc thiết bị tùy chọn. Trước khi bắt đầu các quy trình sau, hãy đảm bảo rằng bạn đã xả tĩnh điện bằng cách chạm nhanh vào vật kim loại có tiếp đất.

📝 GHI CHÚ: Tuổi thọ pin lithium có thể được kéo dài bằng cách cắm máy tính vào ổ cắm điện AC trực tiếp. Pin lithium chỉ được sử dụng khi máy tính KHÔNG kết nối với nguồn điện AC.

HP khuyến khích khách hàng tái chế phần cứng điện tử đã qua sử dụng, hộp mực in chính hãng của HP và pin có thể sạc lại. Để biết thêm thông tin về các chương trình tái chế, hãy truy cập <http://www.hp.com/recycle>.

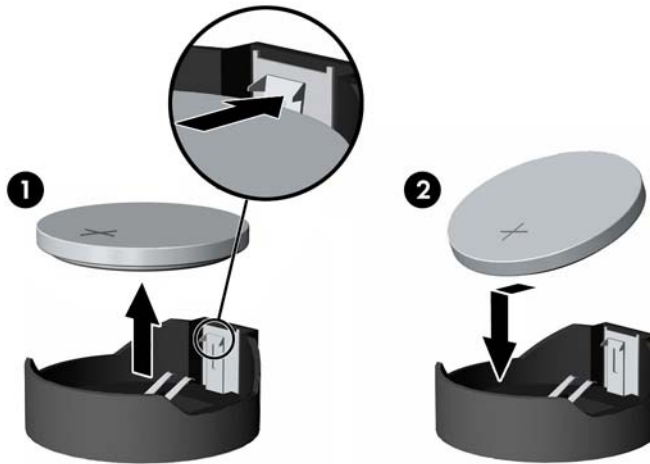
Để xác định vị trí pin trên bo mạch hệ thống, hãy xem mục [Xác định vị trí các thành phần bên trong thuộc trang 27](#).

1. Tháo panel tiếp cận.

Để biết hướng dẫn, hãy xem mục [Tháo panel tiếp cận máy tính thuộc trang 25](#).

2. Để tháo pin ra khỏi hốc chứa pin, hãy bóp miếng kẹp kim loại nhô ra bên trên một cạnh của pin. Khi pin bật lên, hãy nhấc nó ra (1).

3. Để lắp pin mới vào, hãy trượt một cạnh của pin thay thế xuống dưới mép hốc chứa với mặt điện cực dương hướng lên. Đẩy cạnh kia xuống cho đến khi miếng kẹp bắt khớp lên cạnh kia của pin (2).



4. Lắp đặt lại panel tiếp cận.

Để biết hướng dẫn, hãy xem mục [Lắp lại panel tiếp cận máy tính thuộc trang 26](#).

5. Bật máy tính.

6. Đặt lại ngày, giờ, mật khẩu của bạn và bất kỳ thiết lập hệ thống đặc biệt nào bằng cách sử dụng Computer Setup (Thiết lập máy tính).

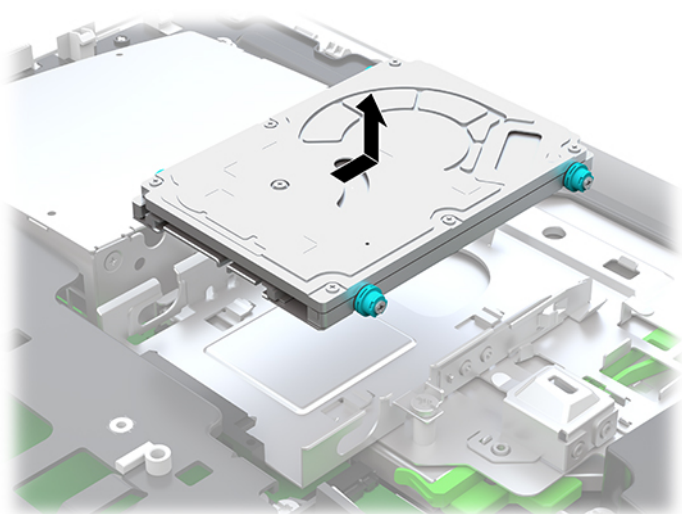
Lắp lại ổ đĩa

Lắp lại ổ đĩa cứng

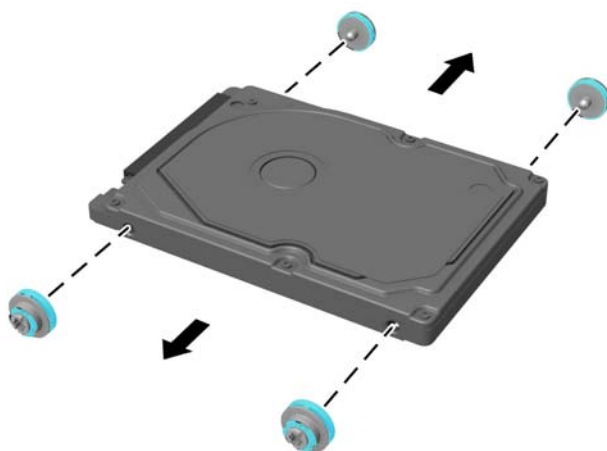
Ổ đĩa cứng sơ cấp 2,5 inch được lắp đặt ở bên phải của máy tính trên đỉnh ổ đĩa quang (ODD). Để xác định vị trí ổ đĩa cứng trên bo mạch hệ thống, hãy xem mục [Xác định vị trí các thành phần bên trong thuộc trang 27](#).

Tháo ổ đĩa cứng

1. Tháo panel tiếp cận.
Để biết hướng dẫn, hãy xem mục [Tháo panel tiếp cận máy tính thuộc trang 25](#).
2. Kéo chốt ổ đĩa cứng ra khỏi ổ đĩa cứng để nhà ổ đĩa (1).
3. Trượt ổ đĩa cứng về phía mép của máy tính và nhấc ổ đĩa cứng ra khỏi hộp ổ đĩa (2).



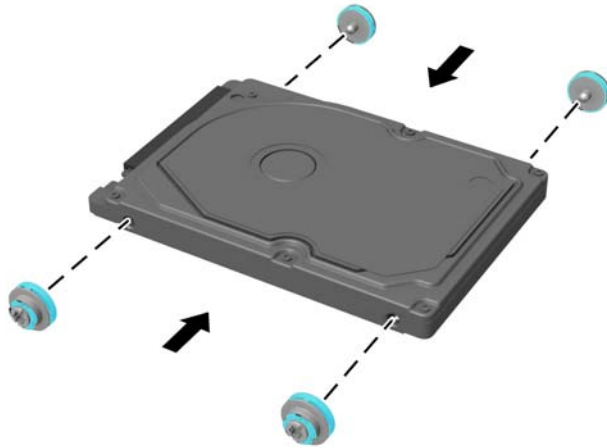
4. Tháo bốn con vít gắn ra khỏi ổ đĩa cứng 2,5 inch. Đảm bảo luôn gắn kèm các vít với miếng đệm cao su màu xanh dùng để lắp đặt ổ đĩa thay thế.



Để biết các hướng dẫn lắp đặt ổ đĩa cứng, hãy xem mục [Lắp đặt ổ đĩa cứng 2,5 inch thuộc trang 32](#).

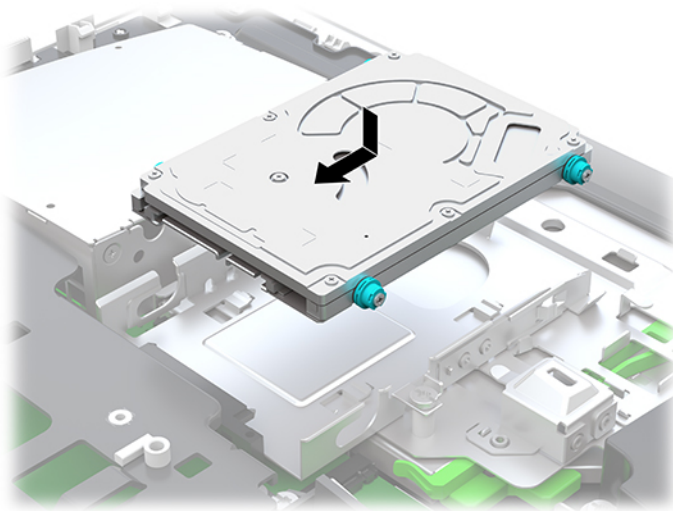
Lắp đặt ổ đĩa cứng 2,5 inch

1. Siết chặt bốn con vít kèm miếng đệm vào ổ đĩa cứng 2,5 inch mới.



2. Định vị ổ đĩa cứng bên trên hộp ổ đĩa với các đầu nối phải hướng về phía giữa máy tính.
3. Đặt ổ đĩa cứng vào hộp chứa ổ đĩa và trượt nó thẳng về phía giữa máy tính cho đến khi ổ đĩa cứng khớp vào vị trí.

Đảm bảo rằng chốt ổ đĩa cứng đã được đưa trở lại vị trí để che miếng đệm ở mặt bên của ổ đĩa cứng.



4. Lắp đặt panel tiếp cận.

Để biết hướng dẫn, hãy xem mục [Lắp lại panel tiếp cận máy tính thuộc trang 26](#).

Lắp lại ổ đĩa quang

Ổ đĩa quang được đặt bên dưới ổ đĩa cứng ở phía bên phải máy tính. Để xác định vị trí ổ đĩa quang trên bo mạch hệ thống, hãy xem mục [Xác định vị trí các thành phần bên trong thuộc trang 27](#).

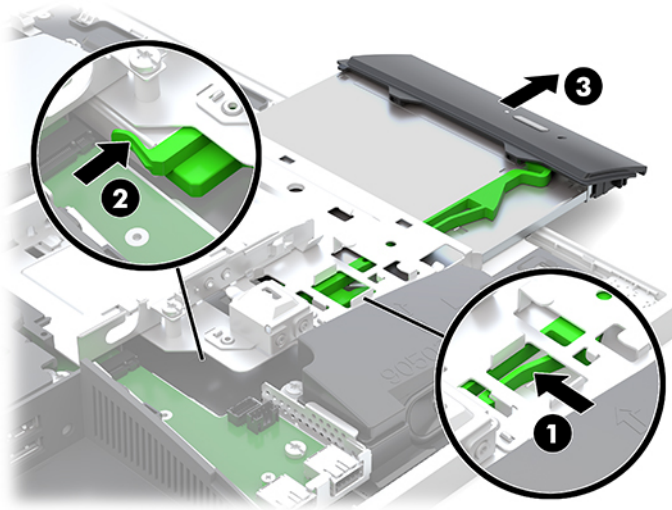
1. Tháo panel tiếp cận.

Để biết hướng dẫn, hãy xem mục [Tháo panel tiếp cận máy tính thuộc trang 25](#).

2. Tháo ổ đĩa cứng.

Để biết hướng dẫn hãy xem [Tháo ổ đĩa cứng thuộc trang 31](#).

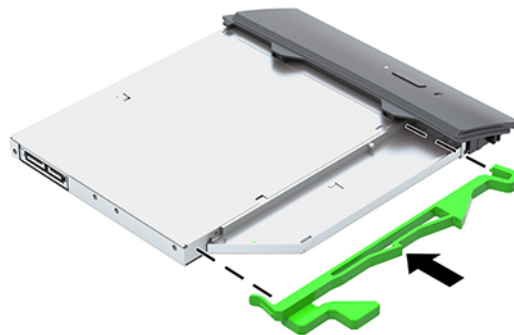
3. Nhấn và giữ mẫu xanh lá (1) trong khi nhấn chốt xanh lá (2) ở phía sau vỏ ổ đĩa quang và trượt ổ đĩa (3) ra khỏi khung máy.




4. Kéo chốt xanh lá ra khỏi ổ đĩa quang.


Giữ lại chốt này để lắp đặt lên ổ đĩa quang mới.

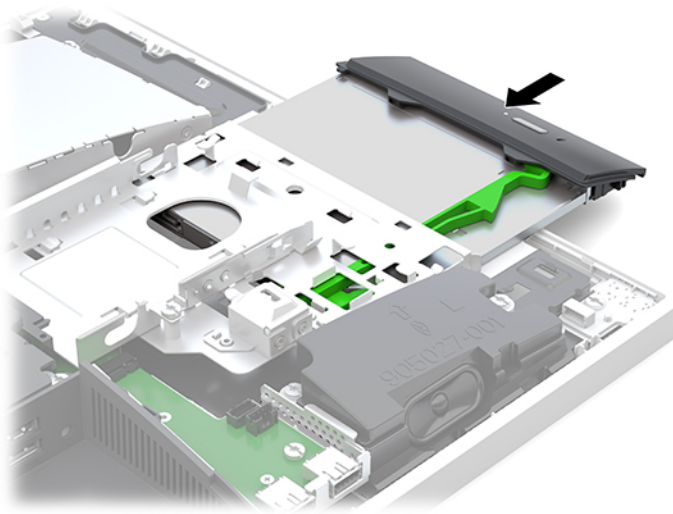
5. Căn chỉnh ba cái ghim trên chốt với các lỗ trên ổ đĩa quang mới và nhấn chốt thật chắc lên trên ổ đĩa mới.



 **GHI CHÚ:** Bạn phải sử dụng lại chốt được lấy ra khỏi ổ đĩa quang cũ.

6. Căn chỉnh ổ đĩa quang mới với lỗ hờ ở bên hông máy tính. Đẩy ổ đĩa vào dứt khoát cho đến khi nó khớp vào vị trí.

 **GHI CHÚ:** Ổ đĩa quang chỉ có thể được lắp đặt theo một chiều.



7. Lắp lại ổ đĩa cứng.
Để biết hướng dẫn, hãy xem mục [Lắp đặt ổ đĩa cứng 2,5 inch thuộc trang 32](#).
8. Lắp lại panel tiếp cận.
Để biết hướng dẫn, hãy xem mục [Lắp lại panel tiếp cận máy tính thuộc trang 26](#).

A Phóng tĩnh điện

Việc phóng tĩnh điện từ ngón tay hoặc dây dẫn khác có thể làm hỏng bo mạch hệ thống hoặc các thiết bị khác nhạy cảm với tĩnh điện. Loại hư hỏng này có thể làm giảm tuổi thọ của thiết bị.

Ngăn ngừa hư hỏng do tĩnh điện

Để ngăn ngừa hư hỏng do tĩnh điện, hãy tuân thủ các biện pháp phòng ngừa sau:


- Tránh tiếp xúc với tay bằng cách vận chuyển và bảo quản các sản phẩm trong hộp chứa an toàn với tĩnh điện.
- Giữ các linh kiện nhạy cảm với tĩnh điện trong hộp chứa của chúng cho đến khi đưa tới các máy trạm không có tĩnh điện.
- Đặt các linh kiện trên bề mặt có nối đất trước khi lấy ra khỏi hộp chứa.
- Tránh chạm vào các chân nối, dây dẫn và mạch điện.
- Luôn được nối đất đúng cách khi chạm vào một linh kiện hoặc bộ phận nhạy cảm với tĩnh điện.

Các phương pháp nối đất

Sử dụng một hoặc nhiều phương pháp sau trong khi thao tác hoặc lắp đặt các linh kiện nhạy cảm với tĩnh điện:

- Dùng dây đeo cổ tay được đấu nối bởi dây nối đất vào khung máy của máy trạm hoặc máy tính đã được nối đất. Dây đeo cổ tay là loại dây mềm có trở kháng tối thiểu 1 megohm +/- 10 phần trăm ở các dây nối đất. Để cung cấp việc tiếp đất đúng cách, hãy đeo dây gọn gàng trên da.
- Sử dụng dây xỏ gót, dây buộc mũi chân, hoặc dây đeo tay ở các máy trạm làm việc dạng đứng. Mang các dây này trên cả hai chân khi đứng trên sàn dẫn điện hoặc các tấm sàn tiêu tán tĩnh điện.
- Sử dụng các công cụ bảo trì tại chỗ có dẫn điện.
- Sử dụng bộ dụng cụ bảo trì tại chỗ dạng xách tay có tấm sàn thao tác tiêu tán tĩnh điện dạng gấp.

Nếu bạn không có bất cứ thiết bị nào theo đề xuất để nối đất phù hợp, hãy liên hệ với đại lý ủy quyền của HP, người bán lại hoặc nhà cung cấp dịch vụ.


 **GHI CHÚ:** Để biết thêm thông tin về tĩnh điện, hãy liên hệ với đại lý ủy quyền của HP, người bán lại hoặc nhà cung cấp dịch vụ.

B Các hướng dẫn vận hành máy tính, chăm sóc định kỳ và chuẩn bị vận chuyển

Các hướng dẫn vận hành máy tính và chăm sóc định kỳ

Làm theo các hướng dẫn này để thiết lập đúng cách và chăm sóc cho máy tính và màn hình:

- Giữ cho máy tính không bị ẩm quá mức, tránh ánh nắng mặt trời trực tiếp cũng như môi trường quá nóng hay quá lạnh.
- Vận hành máy tính trên một mặt phẳng vững chắc. Chừa lại khoảng trống 10,2 cm (4 inch) trên tất cả các mặt được thông hơi của máy tính và bên trên màn hình để cho phép luồng không khí được yêu cầu.
- Tuyệt đối không khống chế luồng gió vào hoặc ra khỏi máy tính bằng cách bịt bất kỳ lỗ thông hơi hay khe hút khí nào. Không đặt bàn phím, với chân bàn phím xuống dưới, trực tiếp lên mặt trước của máy tính để bàn vì điều này cũng hạn chế luồng không khí.
- Tuyệt đối không vận hành máy tính khi đang tháo bất kỳ panel tiếp cận hoặc nắp đậy khe cắm card mở rộng nào.
- Không xếp chồng máy tính hoặc đặt máy tính ở gần nhau để chúng phải chịu các luồng khí luân chuyển hoặc đã bị làm nóng.
- Nếu máy tính được vận hành trong một vỏ bọc riêng, việc thông gió hút và xả phải được cung cấp trên vỏ bọc đó, và các hướng dẫn hoạt động tương tự được liệt kê ở trên sẽ áp dụng.
- Để các chất lỏng tránh xa máy tính và bàn phím.
- Tuyệt đối không che phủ các khe thông gió bằng bất kỳ loại vật liệu nào.
- Cài đặt hoặc kích hoạt các chức năng quản lý năng lượng của hệ điều hành hoặc các phần mềm khác, bao gồm trạng thái ngủ.
- Để vệ sinh máy tính, trước hết hãy tắt máy tính.
 - Ngắt kết nối nguồn xoay chiều.
 - Ngắt kết nối với tất cả các thiết bị ngoài đang chạy bằng điện bên ngoài.
 - Thành thạo hãy làm sạch lỗ thông khí trên tất cả các bên thông hơi của máy tính. Xơ vải, bụi và các dị vật khác có thể bịt lỗ thông hơi và làm hạn chế luồng khí.
 - Ngoài các hướng dẫn chăm sóc thông thường, để vệ sinh model máy dùng trong lĩnh vực chăm sóc sức khỏe, hãy sử dụng bất kỳ sản phẩm công thức diệt khuẩn nào sau đây để làm sạch tất cả các bề mặt tiếp xúc của máy tính. Bắt đầu với màn hình hiển thị và kết thúc bằng bất kỳ loại cáp mềm nào. Để máy tính khô tự nhiên trước khi sử dụng. (Để biết thêm thông tin, hãy xem hướng dẫn được cung cấp bởi nhà sản xuất khăn lau.)

 **QUAN TRỌNG:** Không sử dụng chất tẩy rửa có chứa bất kỳ vật liệu gốc dầu nào như benzen, chất pha loãng, hoặc bất kỳ chất dễ bay hơi nào để làm sạch màn hình hiển thị hoặc vỏ màn hình. Các hóa chất này có thể làm hỏng màn hình hiển thị.

Các hóa chất công thức làm sạch được khuyến cáo sử dụng

Benzyl-C12-18-alkyldimethyl amoni clorua: <0,1%, các hợp chất amoni bậc bốn, C12-14-alkyl[(ethylphenyl)methyl]dimethyl, clorua: <0,1%

Isopropanol: 10-20%, benzyl-C12-18-alkyldimethyl amoni clorua: <0,5%, các hợp chất amoni bậc bốn, C12-18-alkyl[(ethylphenyl)methyl]dimethyl, clorua: <0,5%

Các hợp chất amoni bậc bốn, C12-18-alkyl[(ethylphenyl)methyl]dimethyl, clorua: <0,5%, benzyl-C12-18-alkyldimethyl amoni clorua: <0,5%

Cồn isopropyl: 55%, alkyl dimethyl benzyl amoni clorua: 0,25%, alkyl (68% C12, 32% C14) dimethyl ethylbenzyl amoni clorua: 0,25%

Isopropanol: 10-20%, ethylene glycol monobutyl ether (2-butoxyethanol): 1-5%, diisobutylphenoxyethoxyethyl dimethyl benzyl amoni clorua: 0,1-0,5%

Sodium hypochlorite 0,1-1%

Cellulose: 10-30%, Cồn etylic: 0,1-1%

Isopropanol: 30-40%, nước 60-70%



GHI CHÚ: Liên hệ với đại diện bán hàng HP tại địa phương của bạn để biết nhãn hiệu các loại khăn lau diệt khuẩn được đề xuất đã qua kiểm nghiệm để làm sạch máy tính.

⚠ CẢNH BÁO!

- Sử dụng các phương pháp làm sạch hoặc chất tẩy rửa không được chấp thuận có thể làm hỏng thiết bị.
 - Không được nhúng thiết bị vào chất lỏng.
 - Luôn làm theo hướng dẫn của nhà sản xuất sản phẩm làm sạch.
 - Không sử dụng các chất lỏng làm sạch gốc dầu, ví dụ như acetone.
 - Không sử dụng các thiết bị hoặc sản phẩm làm sạch gây mài mòn.
 - Không để thiết bị này tiếp xúc với nhiệt độ trên 70°C.
-

Biện pháp phòng ngừa ổ đĩa quang

Đảm bảo tuân thủ các hướng dẫn sau đây trong khi vận hành hoặc vệ sinh ổ đĩa quang.

- Không di chuyển ổ đĩa trong quá trình hoạt động. Điều này có thể gây ra sự cố trong quá trình đọc.
- Tránh để ổ đĩa tiếp xúc với các thay đổi đột ngột về nhiệt độ, bởi ngưng tụ có thể hình thành bên trong thiết bị. Nếu nhiệt độ thay đổi đột ngột trong khi ổ đĩa được bật, hãy chờ ít nhất một giờ trước khi bạn tắt nguồn. Nếu bạn vận hành thiết bị ngay lập tức, nó có thể bị trục trặc trong khi đọc.
- Tránh đặt ổ đĩa ở nơi có độ ẩm cao, nhiệt độ quá cao, rung động cơ học, hoặc ánh sáng mặt trời trực tiếp.

⚠ THẬN TRỌNG: Nếu bất kỳ đồ vật hoặc chất lỏng rơi vào ổ đĩa, ngay lập tức rút phích cắm của máy tính và nhờ nhà cung cấp dịch vụ HP ủy quyền kiểm tra.

Chuẩn bị vận chuyển

Làm theo các đề xuất này khi chuẩn bị gửi đi máy tính:

1. Sao lưu các tập tin trên ổ cứng vào một thiết bị lưu trữ gắn ngoài. Đảm bảo rằng phương tiện sao lưu không bị tiếp xúc với xung điện hoặc từ trong khi lưu trữ hoặc đang chuyển tiếp.

📝 GHI CHÚ: Ổ đĩa cứng sẽ tự động khóa khi tắt nguồn hệ thống.

2. Tháo và lưu trữ tất cả các phương tiện di động.
3. Tắt máy tính và các thiết bị gắn ngoài.
4. Ngắt kết nối dây nguồn khỏi ổ cắm điện AC, và sau đó khởi máy tính.
5. Ngắt kết nối các thành phần hệ thống và các thiết bị gắn ngoài khỏi nguồn điện của chúng, rồi sau đó ngắt khỏi máy tính.

📝 GHI CHÚ: Đảm bảo rằng tất cả các bo mạch đều nằm đúng vị trí và được cố định trong các khe cắm bo mạch trước khi vận chuyển máy tính.


6. Đóng gói các thành phần của hệ thống và các thiết bị bên ngoài vào hộp đóng gói nguyên bản hoặc bao bì tương tự bằng vật liệu đóng gói đầy đủ để bảo vệ chúng.

C Khả năng tiếp cận

HP thiết kế, sản xuất và tiếp thị các sản phẩm và dịch vụ được sử dụng bởi mọi người, bao gồm những người khuyết tật, trên cơ sở độc lập hoặc với các thiết bị trợ giúp thích hợp.

Các công nghệ trợ giúp được hỗ trợ

Các sản phẩm HP hỗ trợ rất nhiều công nghệ trợ giúp của hệ điều hành và có thể được cấu hình hoạt động với các công nghệ trợ giúp bổ sung. Sử dụng tính năng Tìm kiếm trên thiết bị của bạn để tìm thêm thông tin về các tính năng trợ giúp.

 **GHI CHÚ:** Để biết thêm thông tin về một sản phẩm công nghệ trợ giúp cụ thể, hãy liên hệ với bộ phận hỗ trợ khách hàng cho sản phẩm đó.

Liên hệ bộ phận hỗ trợ

Chúng tôi liên tục nâng cao khả năng tiếp cận của các sản phẩm và dịch vụ của chúng tôi và chào đón ý kiến phản hồi từ người dùng. Nếu bạn có vấn đề với một sản phẩm hoặc muốn cho chúng tôi biết về các tính năng trợ năng đã giúp bạn, vui lòng liên hệ với chúng tôi theo số (888) 259-5707, Thứ Hai đến Thứ Sáu, 6 giờ sáng đến 9 giờ tối, múi giờ Mountain Time. Nếu bạn bị điếc hoặc khiếm thính và sử dụng TRS/VRS/WebCapTel, hãy liên hệ với chúng tôi nếu bạn yêu cầu hỗ trợ kỹ thuật hoặc có các câu hỏi về trợ năng bằng cách gọi cho số (877) 656-7058, Thứ Hai đến Thứ Sáu, 6 giờ sáng đến 9 giờ tối, múi giờ Mountain Time.

Bảng chú dẫn

- B**
bàn phím
 đồng bộ hóa mạng không dây 21
 tháo pin 24
 tính năng 5
bảo mật
 nắp cổng phía sau 13
 nắp cổng phía sau, lắp đặt 13
 nắp cổng phía sau, tháo 13
bộ chuyển đổi video DisplayPort, kết nối 11
bộ nhớ
 khe cắm 27
 lắp đặt 28
 tháo 28
 thông số kỹ thuật 27
 tối đa 27
 Thông số kỹ thuật SODIMM 27
- C**
các hướng dẫn vận hành máy tính 36
các lỗ gắn theo chuẩn VESA 10
các phương pháp nối đất 35
các thành phần bên trong 27
các thành phần mặt bên 3
các thành phần mặt sau 4
các thành phần mặt trước 1, 2
các thành phần phía dưới cùng 4
các thành phần trên cùng 2
các thành phần webcam FHD 3
các thành phần webcam IR 2
cảnh báo và thận trọng 23
cáp 11
 kết nối 11
 ngắt kết nối 12
cáp bảo vệ 18
- CH**
chân đế
 gắn và tháo 7
 dạng tựa, gắn 7
 dạng tựa, tháo 8
- chiều cao điều chỉnh được, gắn 9
 chiều cao điều chỉnh được, tháo 9
 định vị 13
chân đế dạng tựa 7
 gắn 7
 tháo 8
 điều chỉnh 14
chân đế chiều cao điều chỉnh được 9
 gắn 9
 tháo 9
 điều chỉnh 15
chuẩn bị vận chuyển 38
chuột
 đồng bộ hóa mạng không dây 21
 tháo pin 24
- D**
dây điện
 kết nối 11
 ngắt kết nối 12
- Đ**
đồng bộ hóa bàn phím và chuột không dây 21
- G**
gắn máy tính 10
- GI**
giắc tai nghe (âm thanh ra) 3
- H**
hướng dẫn cài đặt 23
hướng dẫn thông gió 36
- K**
kết nối
 cáp 11
 dây điện 11
 màn hình 11
kết nối màn hình hiển thị 11
- KH**
khả năng tiếp cận 39
khóa
 cáp bảo vệ 18
 nắp cổng phía sau 13
- L**
lắp đặt
 màn hình 11
 bộ nhớ 28
 pin 29
 ổ đĩa cứng 2,5 inch 32
 ổ đĩa quang 33
- N**
nắp cổng 13
 lắp đặt 13
 tháo 13
nắp cổng phía sau 13
 lắp đặt 13
 tháo 13
Nhãn Chứng chỉ Xác thực của Microsoft 6
- NG**
ngắt kết nối
 cáp 12
 dây điện 12
nguồn điện
 ngắt kết nối 12, 19
 kết nối 19
- NH**
nhãn
 điện tử 1
 bảo hành 6
 số sê-ri 6
 vị trí 6
 Chứng chỉ Xác thực 6
 Chứng nhận Xác thực của Microsoft 6
nhãn điện tử 1

O

ổ đĩa cứng

- thay thế 31
- 2,5 inch 31
- thể rắn 31
- tự mã hóa 31
- loại 31
- 2,5 inch, tháo 31
- 2,5 inch, lắp đặt 32

ổ đĩa

- loại 31
- 2,5 inch, tháo 31
- 2,5 inch, lắp đặt 32
- ổ đĩa quang, lắp lại 33

ổ đĩa quang

- thay thế 33
- biện pháp phòng ngừa 38

P

panel tiếp cận

- tháo 25
- thay thế 26

S

số sê-ri 6

SODIMM

- nhận dạng 28
- thông số kỹ thuật 27
- vị trí 28

T

tên và mã số sản phẩm, máy

- tính 6
- tính năng
 - bàn phím 5
 - tổng quan 1

TH

thành phần

- bên trong 27
- mặt bên 3
- mặt dưới 4
- mặt sau 4
- mặt trên 2
- mặt trước 1, 2
- Webcam FHD 3
- Webcam IR 2

tháo

- bộ nhớ 28
- ổ đĩa cứng 2,5 inch 31

ổ đĩa quang 33

pin 29

- thay thế pin 29
- thiết lập, thứ tự 7
- thông số kỹ thuật, bộ nhớ 27
- thông tin bổ sung 23

W

webcam 19

- hoạt động 19
- Full High Definition 3
- FHD 3
- Hồng ngoại 2
- IR 2
- Windows Hello 20
- Windows Hello 20

X

xả tĩnh điện, ngăn ngừa hư hỏng 35

xoay 15