



# Uporabniški priročnik

© Copyright 2015, 2016 HP Development Company, L.P.

HDMI, logotip HDMI in High Definition Multimedia Interface so blagovne znamke ali registrirane blagovne znamke HDMI Licensing LLC.

Informacije v tem priročniku se lahko spremenijo brez poprejšnjega obvestila. Edine garancije za izdelke oziroma storitve HP so navedene v izjavah o izrecni garanciji, priloženih tem izdelkom oziroma storitvam. Noben del tega dokumenta se ne sme razlagati kot dodatna garancija. HP ni odgovoren za tehnične ali uredniške napake ali pomanjkljivosti v tem dokumentu.

Microsoft, Lync in Windows so blagovne znamke skupine podjetij Microsoft.

### **Obvestilo o izdelku**

V tem vodniku so opisane funkcije, ki so skupne večini modelov. Nekatere funkcije v vašem izdelku morda ne bodo na voljo.

Za dostop do najnovejšega uporabniškega priročnika pojdite na <http://www.hp.com/support> in izberite svojo državo. Izberite **Find your product** (Poiščite svoj izdelek), nato pa upoštevajte navodila na zaslону.


Druga izdaja: april 2016


Prva izdaja: september 2015

Številka dela dokumenta: 820360-BA2


## 0 tem priročniku

Navodila podajajo informacije o funkcijah monitorja, pripravi monitorja in njegovih tehničnih podatkih.

 **OPOZORILO!** Prikazuje nevarno situacijo ki, če se ji ne izognete, se **lahko** konča s smrtjo ali hujšo poškodbo.

 **POZOR:** Prikazuje nevarno situacijo ki, če se ji ne izognete, se **lahko** konča z blažjo ali zmernejšo poškodbo.

 **OPOMBA:** Vsebuje dodatne informacije za poudarjanje ali dopolnitev pomembnih točk glavnega besedila.

 **NASVET:** Nudi uporabne namige za dokončanje opravila.



Ta izdelek vsebuje tehnologijo HDMI.



---

# Kazalo

<b>1 Kratka navodila .....</b>	<b>1</b>
Pomembne informacije o varnosti .....	1
Funkcije izdelka in komponente .....	3
Funkcije .....	3
Komponente na zadnji strani .....	4
Gumbi na sprednjem delu okvirja .....	5
Krmilni elementi zaslonskega menija .....	6
Nastavitev monitorja .....	7
Namestitev stojala za monitor .....	7
Priključitev kablov .....	7
Prilagajanje monitorja .....	12
Vklop monitorja .....	13
Odstranjevanje stojala za monitor .....	14
Montaža glave zaslona .....	14
Namestitev varnostnega kabla .....	16
<b>2 Uporabljanje monitorja .....</b>	<b>17</b>
Programska oprema in orodja .....	17
Datoteka .INF .....	17
Datoteka .ICM .....	17
Nameščanje datotek .INF in .ICM .....	17
Namestitev z optičnega diska .....	18
Prenašanje s spleta .....	18
Uporaba zaslonskega menija (OSD) .....	19
Uporaba načina Auto-Sleep (Samodejni preklop v spanje) .....	20
Uporaba spletne kamere .....	20
Namestitev programske opreme YouCam z optičnega diska .....	20
Videoklepetanje in konferenčno klicanje .....	20
Odpravljanje težav s spletno kamero .....	21
Zajemanje videoposnetkov in fotografij s spletno kamero .....	21
Uporaba naprav Microsoft Lync .....	21

<b>3 Podpora in odpravljanje težav .....</b>	<b>22</b>
Reševanje pogostih težav .....	22
Odpravljanje težav s spletno kamero .....	23
Uporaba funkcije za samodejno prilagoditev (analogni vhod) .....	23
Optimiziranje zmogljivosti slike (analogni vhod) .....	24
Zaklepanje gumbov .....	25
Podpora za izdelke .....	25
Priprava za klic tehnične podpore .....	26
Iskanje serijske številke in številke izdelka .....	26
<b>4 Vzdrževanje monitorja .....</b>	<b>27</b>
Nasveti za vzdrževanje .....	27
Čiščenje monitorja .....	27
Prevoz monitorja .....	27
<b>Dodatek A Tehnični podatki .....</b>	<b>28</b>
Tovarniško nastavljene ločljivosti zaslona .....	29
Vnos uporabniških načinov .....	30
Funkcija varčevanja z energijo .....	30
<b>Dodatek B Pripomočki za osebe s posebnimi potrebami .....</b>	<b>31</b>
Podprte tehnologije za pomoč uporabnikom s posebnimi potrebami .....	31
Stik s podporo .....	31

# 1 Kratka navodila

## Pomembne informacije o varnosti

Monitorju je priložen napajalni kabel. Če uporabite drug kabel, uporabite samo vir napajanja in priključek, ki sta primerna za ta monitor. Informacije o ustreznem napajalnem kablu za ta monitor poiščite v *Obvestilih o izdelku* na optičnem disku ali v kompletu dokumentacije.

**⚠ OPOZORILO!** Da bi zmanjšali možnost električnega udara ali poškodbe opreme:

- Napajalni kabel priključite v vtičnico za izmenični tok, ki je vedno prosto dostopna.
- Napajanje računalnika odklopite tako, da napajalni kabel izvlečete iz vtičnice za izmenični tok.
- Če ima napajalni kabel 3-polni vtič, kabel vtaknite v (ozemljeno) 3-polno vtičnico. Ne onemogočite ozemljitvenega pola napajalnega kabla, na primer tako, da priključite 2-polni adapter. Ozemljitveni pol je pomembna varnostna naprava.

Zaradi varnosti na napajalne in druge kable ničesar ne polagajte. Postavite jih tako, da ne bo nihče stopil nanje ali se spotaknil ob njih.

Če želite zmanjšati tveganje resnih poškodb, preberite *Priročnik za varno in udobno uporabo*. V njem so opisane pravilna namestitvev računalnika in ustrežna drža pri delu ter priporočljive zdravstvene in delovne navade za uporabnike računalnikov. Vsebuje tudi pomembne informacije o električni in mehanski varnosti. Ta priročnik najdete na spletni strani <http://www.hp.com/ergo>.

**⚠ POZOR:** Da bi zaščitili monitor in računalnik, priključite vse napajalne kable računalnika in zunanjih naprav (kot so monitor, tiskalnik ali optični bralnik) v napravo za prenapetostno zaščito (npr. razdelilnik ali napravo za brezprekinitveno napajanje – UPS). Ne zagotavljajo vsi razdelilniki prenapetostne zaščite; takšni razdelilniki so posebej označeni. Uporabite razdelilnik, za katerega proizvajalec ponuja zavarovanje pred škodo, s katero vam bo v primeru okvare zaščite povrnjena škoda.

Pri namestitvi HP-jevega monitorja LCD uporabite ustrezno pohišstvo primerne velikosti.


**⚠ OPOZORILO!** Monitorji LCD, ki so neustrezno postavljeni na predalnice, knjižne omare, police, pisalne mize, zvočnike, skrinje ali vozičke, se lahko prevrnejo in povzročijo telesne poškodbe.

Vse kable in žice monitorja LCD namestite tako, da jih ni mogoče izvleči, iztakniti ali se čeznje spotakniti.

Poskrbite, da bo skupna obremenitev porabnikov, priključenih v zidno vtičnico, manjša od trenutne nazivne obremenitve vtičnice, skupen tok vseh izdelkov, priključenih z napajalnim kablom, pa manjši od nazivnega toka tega kabla. Nazivni tok (AMPS ali A) in drugi podatki za naprave so običajno označeni na njih.

Postavite monitor blizu vtičnice, ki je preprosto dosegljiva. Kabel monitorja izvlečete tako, da trdno primete vtikač in ga izvlečete iz vtičnice. Nikoli ne vlecite le kabla.

Pazite, da vam monitor ne pade na tla, in ne postavljajte ga na neravne površine.

 **OPOMBA:** Ta izdelek je primeren za namene zabave. Predlagamo, da monitor postavite v nadzorovano svetlo okolje, da ne bi prišlo do motenj zaradi okoliške svetlobe in svetlih površin, ki lahko povzročijo moteče odseve na zaslonu.

---




# Funkcije izdelka in komponente

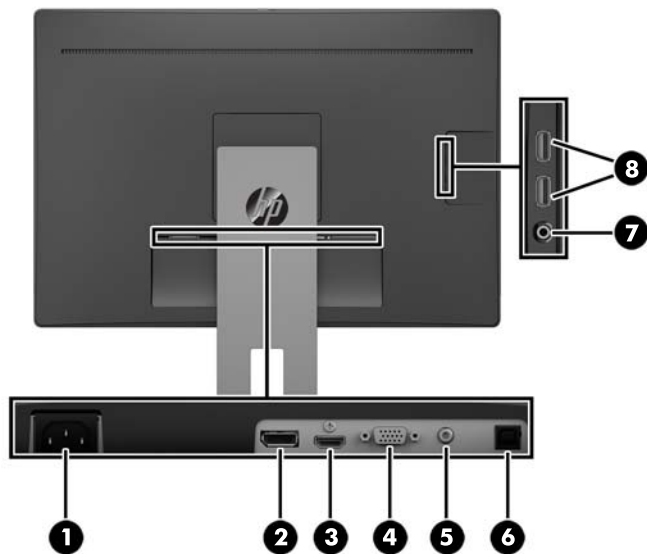
## Funkcije

Monitorji imajo naslednje funkcije:

- Monitor s 60,45-centimetrsko (23,8-palčno) diagonalo zaslona, ločljivostjo 1920 × 1080 in podporo za celozaslonski prikaz za nižje ločljivosti omogoča povečavo slik po meri, pri tem pa ohranja izvorno razmerje
- Neodsevna zaslonska plošča z LED-osvetlitvijo
- Široko vidno polje, ki omogoča ogled iz stoječega ali sedečega položaja, ali pri gibanju z ene strani na drugo
- Vgrajena spletna kamera s pokrovom objektivna
- Vgrajena mikrofona (2)
- Linijski avdio vhod in izhod za slušalke
- Možnost prilagajanja naklona
- Možnost prilagajanja nagiba in višine
- Odstranljivo stojalo za prilagodljive načine pritrditve glave monitorja
- Video vhodi DisplayPort in VGA (kablji priloženi)
- En video vhod HDMI (High Definition Multimedia Interface) (kabel ni priložen)
- Zvezdišče USB 2.0 z enim dohodnim (priključitev na računalnik) in dvema odhodnimi vrati (priključitev naprav USB)
- Priložen kabel USB za priključitev zvezdišča USB na monitorju v priključek USB na računalniku
- Omogoča uporabo funkcije »Plug-and-play«, če jo podpira operacijski sistem.
- Varnostna reža na zadnji strani monitorja za dodaten varnostni kabel
- Programska oprema CyberLink YouCam
- Ustreza zahtevam za zunanje naprave s potrdilom Microsoft<sup>®</sup> Lync<sup>®</sup>, kot so slušalke z mikrofonom.
- Zaslonski meni (OSD oziroma On-Screen Display) za prilagajanje nastavitev in optimizacijo v več jezikih
- Programska oprema HP Display Assistant za prilagajanje nastavitev monitorja in omogočanje funkcij preprečevanja kraje (glejte *Uporabniški vodnik za HP Display Assistant* na optičnem disku, ki je bil priložen monitorju)
- Zaščita pred kopiranjem HDCP (High-Bandwidth Digital Content Protection) na vseh digitalnih vhidih
- Optični disk s programsko opremo in dokumentacijo, ki vsebuje gonilnike za monitor in dokumentacijo o izdelku
- Funkcija varčevanja z energijo za izpolnjevanje zahtev po zmanjšani porabi električne energije

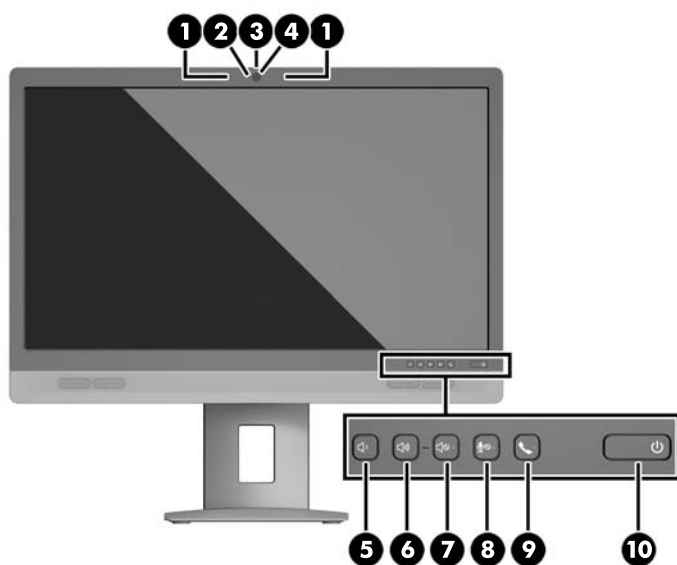
 **OPOMBA:** Varnostne informacije in upravna obvestila najdete v *Opombah za izdelek* na priloženem optičnem disku ali v kompletu dokumentacije. Če želite poiskati posodobitve uporabniškega priročnika za vaš izdelek, pojdite na <http://www.hp.com/support> za prenos najnovejše različice HP-jevih programov in gonilnikov. Poleg tega se lahko tudi registrirate za prejemanje samodejnih obvestil, ko so posodobitve na voljo.

## Komponente na zadnji strani



Komponenta	Funkcija	
1	Priključek za napajanje	Omogoča priključitev napajalnega kabla na monitor.
2	Priključek DisplayPort	Omogoča priključitev kabla DisplayPort na monitor.
3	Priključek HDMI	Omogoča priključitev kabla HDMI na monitor.
4	Priključek VGA	Omogoča priključitev kabla VGA na monitor.
5	Priključek za linijski avdio vhod	Omogoča priključitev avdio kabla na monitor.
6	Vhodni priključek USB 2.0	Omogoča priključitev kabla zvezdišča USB z izvorne naprave na monitor.
7	Priključek za slušalke	Omogoča priključitev slušalk na monitor.
8	Priključka USB	Omogoča priključitev naprav USB na monitor.

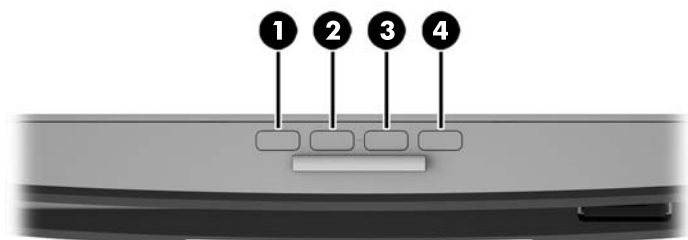
## Gumbi na sprednjem delu okvirja



Krmilni element	Funkcija
1 Mikrofon (2)	Omogoča snemanje zvoka.
2 Lučka LED spletne kamere	Prikazuje, ali je spletna kamera vklopljena.
3 Pokrov objektiva	Pokriva objektiv, ko se spletna kamera ne uporablja.
4 Spletna kamera	Snema videoposnetke in zajema fotografije.
5 Upravljanje glasnosti (zmanjšanje)	Zmanjša raven glasnosti.
6 Upravljanje glasnosti (povečanje)	Poveča raven glasnosti.
7 Izklop zvoka	Izklopi zvok zvočnikov.
8 Izklop mikrofona	Izklopi zvok mikrofona.
9 Telefonska povezava	Aktivira telefonsko linijo, priključeno na monitor.
10 Stikalo za vklop/izklop	Omogoča vklop in izklop monitorja.

**OPOMBA:** Če si želite ogledati simulator zaslonskega menija (OSD), obiščite HP Customer Self Repair Services Media Library (Knjižnica medijev službe za samostojna popravila s strani strank HP) na naslovu <http://www.hp.com/go/sml>.

## Krmilni elementi zaslonskega menija



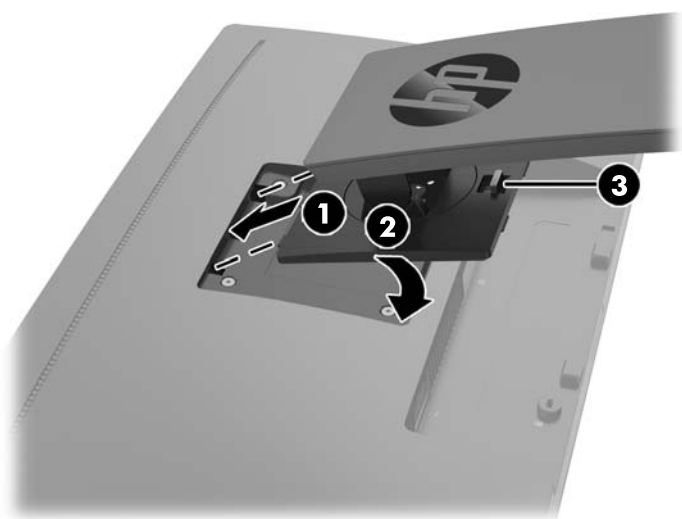
Krmilni element	Funkcija
1      Meni	Odpri, izbere ali zapre zaslonski meni.
2      -	Omogoča pomikanje navzdol po zaslonskem meniju in zmanjšanje vrednosti nastavit.
3      +	Omogoča pomikanje navzgor po zaslonskem meniju in povečanje vrednosti nastavit.
4      V redu	Odpri izbrano možnost zaslonskega menija.

# Nastavitev monitorja

## Namestitev stojala za monitor

**POZOR:** Ne dotikajte se površine zaslona LCD. Pritisk na zaslonu lahko povzroči barvno neskladnost ali napačno usmerjenost tekočih kristalov. Če se to zgodi, zaslon ne bo več normalno deloval.

1. Glavo zaslona z navzdol obrnjeno sprednjo stranjo položite na ravno površino, ki naj bo pokrita s čisto, suho krpo.
2. Potisnite zgornji del pritrdilne plošče **(1)** na stojalu pod zgornji rob vdolbine na hrbtni strani zaslona.
3. Spustite spodnji del pritrdilne plošče **(2)** stojala v vdolbino, da se zaskoči na svoje mesto.
4. Jeziček **(3)** skoči navzgor, ko je stojalo zaskočeno na svojem mestu.

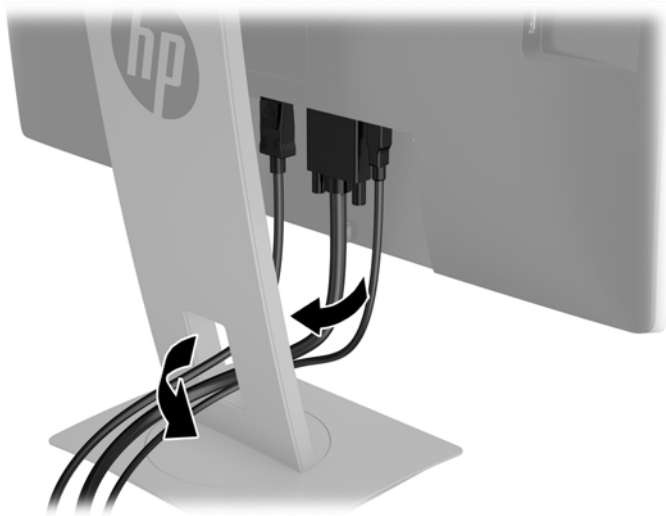


## Priključitev kablov


**OPOMBA:** Monitor ima ob dostavi nekatere kable. Vsi kabli, ki so prikazani v tem razdelku, niso tudi priloženi monitorju.

1. Postavite monitor na priročno, dobro prezračevano mesto zraven računalnika.

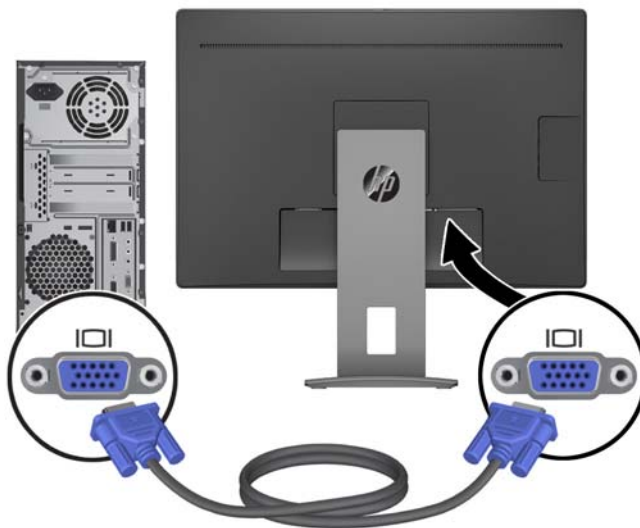
2. Preden priključite kable, jih napeljite skozi odprtino za napeljavo kablov na sredini stojala.



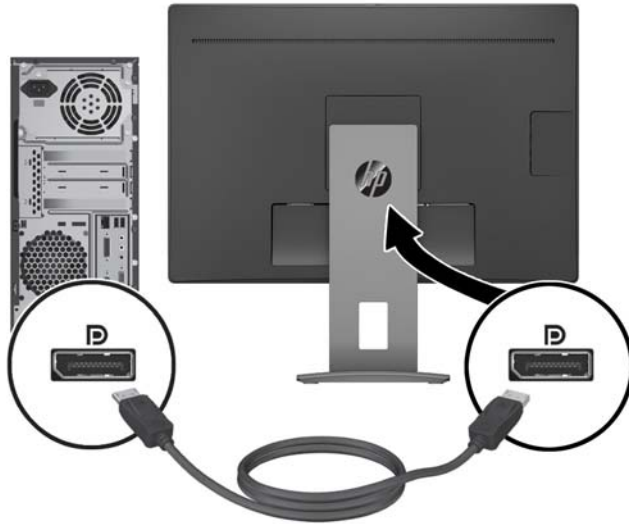
3. Priključite video kabel.

 **OPOMBA:** Monitor bo samodejno ugotovil, na katerih vseh vhodih so ustrezni video signali. Vhode lahko izberete tako, da pritisnete menijski gumb in odprete zaslonski meni (OSD) in izberete **Nadzor vhoda**.

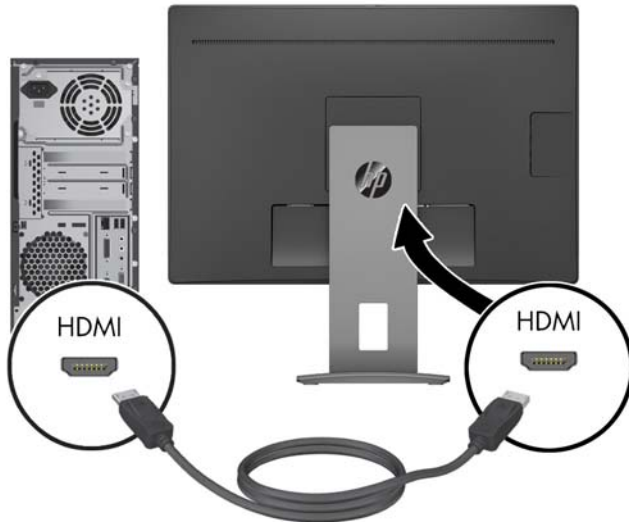
- Kabel VGA priključite v priključek VGA na zadnji strani monitorja, drugi konec kabla pa v priključek VGA na izvorni napravi.



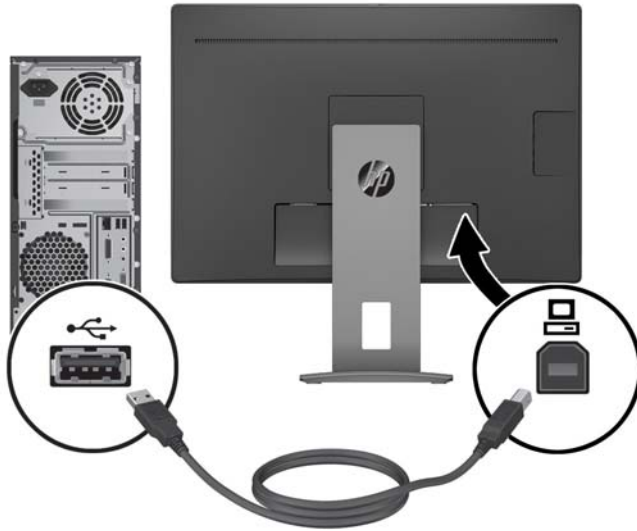
- Kabel DisplayPort priključite v priključek DisplayPort IN na zadnji strani monitorja, drugi konec kabla pa v priključek DisplayPort na napravi vira.



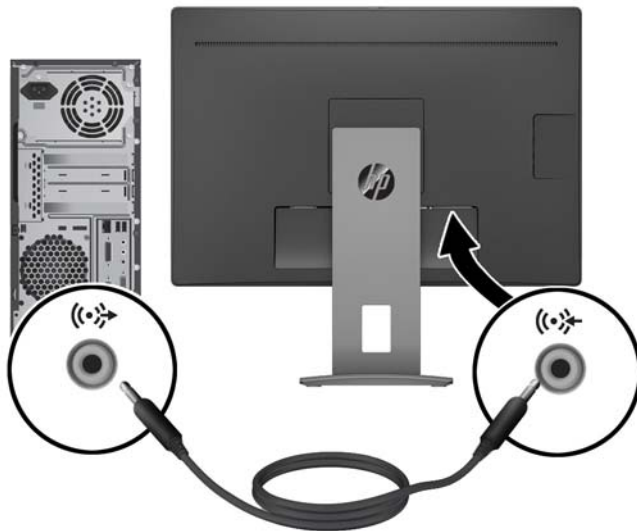
- Kabel HDMI priključite v priključek HDMI na zadnji strani monitorja, drugi konec kabla pa v priključek HDMI na izvorni napravi.



4. Priključek vrste B vhodnega kabla USB priključite na vhodni priključek USB na zadnji strani monitorja. Nato priključite kabelski priključek vrste A v izhodni priključek USB na napravi vira.

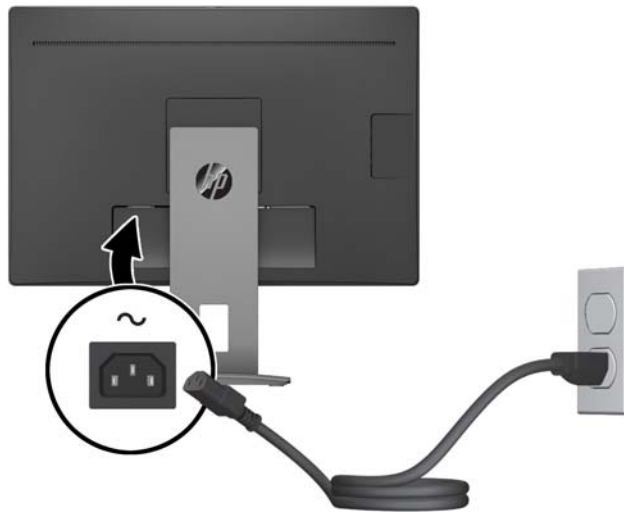


5. Priključite en konec zvočnega kabla v priključek za linijski audio vhod na zadnji strani monitorja, drugi konec pa v priključek za zvok na napravi vira.





6. Priključite en konec napajalnega kabla v priključek za napajanje na zadnji strani monitorja, drugega pa v električno zidno vtičnico.



---

**⚠ OPOZORILO!** Da bi zmanjšali možnost električnega udara ali poškodbe opreme:

Ne onemogočite ozemljitvenega vtiča na napajalnem kablu. Ozemljeni vtič ima pomembno varnostno funkcijo.

Vtaknite vtič v ozemljeno električno vtičnico, ki je vedno zlahka dostopna.

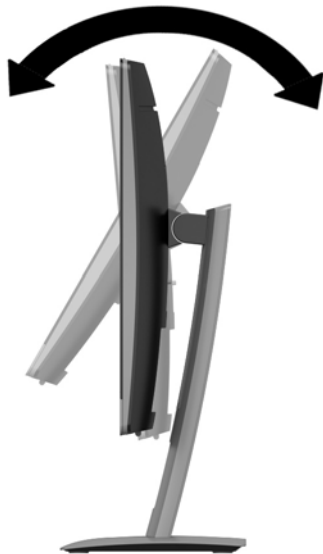
Napajanje opreme odklopite tako, da napajalni kabel izvlečete iz vtičnice za izmenični tok.

Zaradi varnosti na napajalne in druge kable ničesar ne polagajte. Postavite jih tako, da ne bo nihče stopil nanje ali se spotaknil ob njih. Ne vlecite za kabel. Če želite kabel izvleči iz vtičnice, ga primite za vtič.

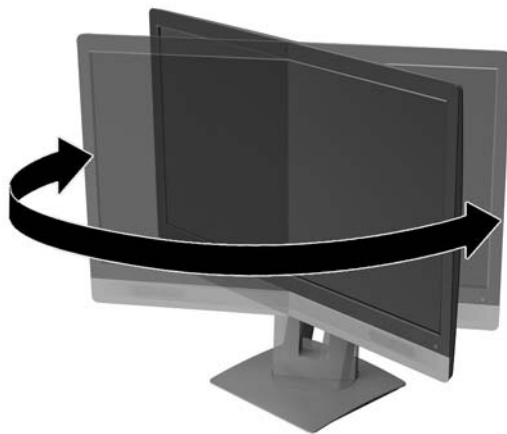
---

## Prilagajanje monitorja

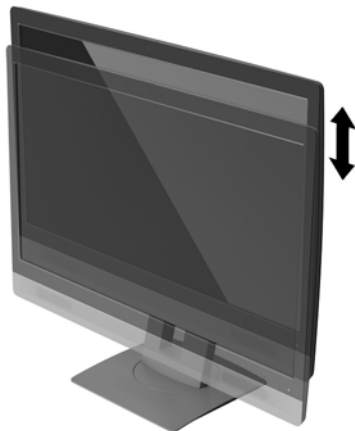
1. Glavo zaslona monitorja nagnite naprej ali nazaj, da ga nastavite na ustrezno višino oči.



2. Za najboljše vidno polje zasukajte glavo monitorja na levo ali desno.

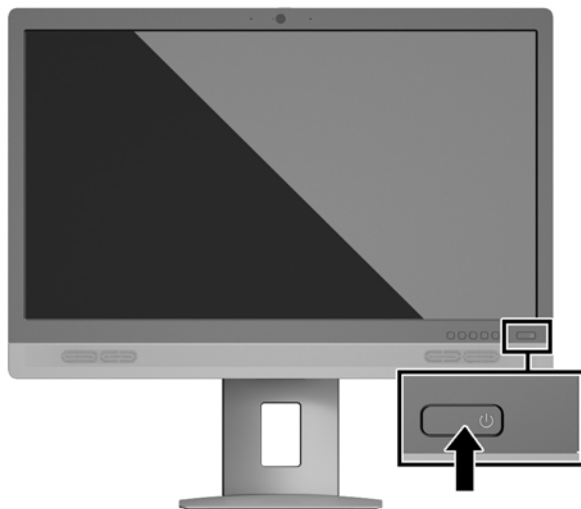


3. Prilagodite višino monitorja, tako da bo njegov položaj udoben za delo z vašo delovno postajo. Zgornji rob okvirja monitorja ne sme biti višje, kot je višina vaših oči. Monitor, ki je nameščen bolj nizko in je nagnjen, je lahko bolj udoben za uporabnike s korekcijskimi lečami. Ko skozi delovni dan spreminjate svoj delovni položaj, bi morali spreminjati tudi položaj monitorja.




## Vklop monitorja

1. Pritisnite stikalo za vklop/izklop, da vklopite računalnik.
2. Pritisnite gumb za vklop na sprednji strani monitorja.



**POZOR:** Če je na monitorju 12 neprekinjenih ur brez uporabe ali dlje prikazana ista statična slika, lahko pride do tega, da se slika »vžge« v monitor. Temu se izognete tako, da vedno uporabljate ohranjevalnik zaslona ali pa monitor izklopite, če ga dalj časa ne uporabljate. To pojav je običajen na zaslonih LCD vseh proizvajalcev. Poškodba vžgane slike na monitorjih ni vključena v garancijo HP.

**OPOMBA:** Če se po pritisku gumba za napajanje ne zgodi nič, je morda omogočena funkcija Power Button Lockout (Zaklepanje gumba za napajanje). Funkcijo onemogočite tako, da pritisnete gumb za monitor in ga držite 10 sekund.


 **OPOMBA:** Lučko LED za napajanje lahko onemogočite v zaslonskem meniju. Na sprednji strani monitorja pritisnite gumb Menu (Meni) in izberite **Power Control** (Nadzor porabe energije) **Power LED** (Indikator LED) > **Off** (Izklop).

Ko je monitor vklopljen, se za pet sekund prikaže sporočilo o stanju monitorja. Sporočilo prikazuje, kateri vhod sprejema trenutno aktivni signal, stanje nastavitve samodejnega preklopa vira (Vključeno ali Izklopljeno; privzeta nastavev je vključeno), trenutna ločljivost zaslona in priporočljiva prednastavljena ločljivost zaslona.

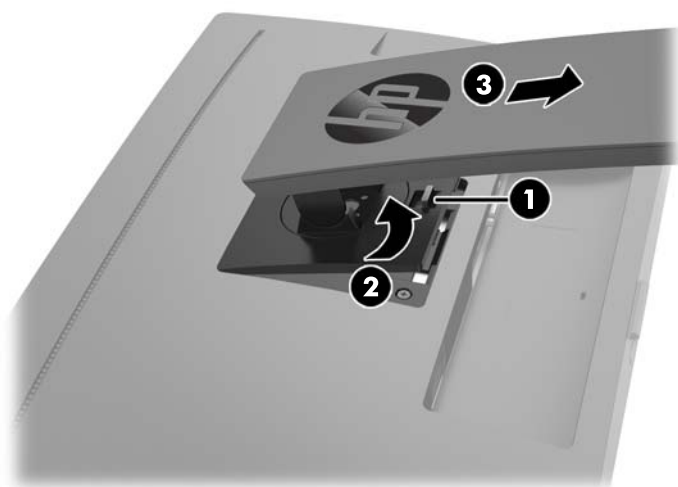
Monitor samodejno optično prebere signalne vhode za aktivni vhod in ta vhod uporabi za prikaz.

## Odstranjevanje stojala za monitor

Če želite glavo monitorja namestiti na zid, nosilno roko ali drug nastavek za pritrditev, jo odstranite s stojala.

 **POZOR:** Preden začnete razstavljati monitor, se prepričajte, da je izklopljen in da so vsi kabli izključeni.

1. Odklopite in odstranite vse kable iz monitorja.
2. Monitor z zaslonom navzdol položite na ravno površino, ki naj bo pokrita s čisto, suho krpo.
3. Potisnite jeziček spodaj na sredini monitorja **(1)** navzgor.
4. Dno stojala zasukajte navzgor, da plošča za nameščanje odstopi iz vdolbine na zaslonu **(2)**.
5. Stojalo potisnite iz vdolbine **(3)**.



## Montaža glave zaslona

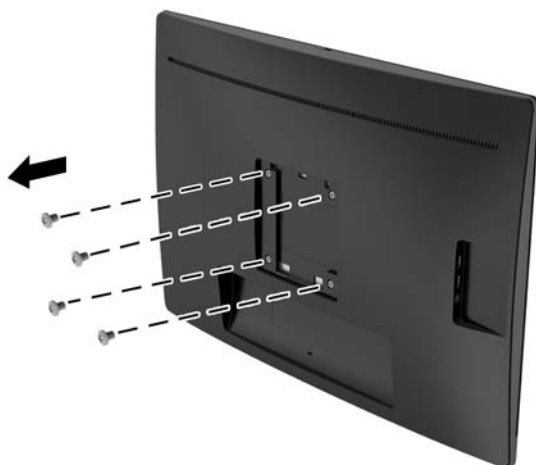
Glavo zaslona lahko pritrdite na zid, nosilno roko ali drug nastavek za pritrditev.

 **OPOMBA:** Naprava je izdelana tako, da se lahko uporablja s stenski nosilci, ki imajo potrdilo UL ali CSA.

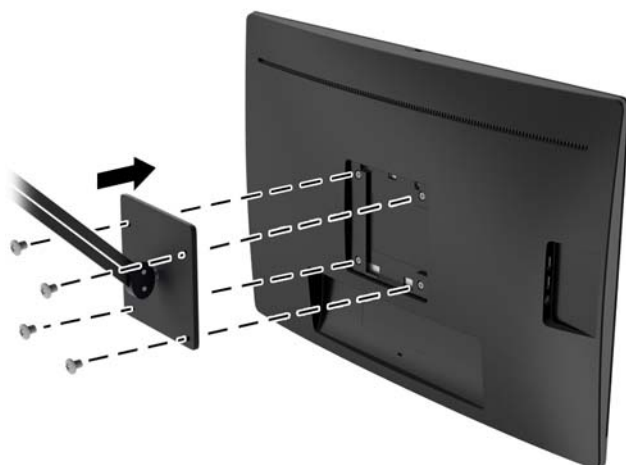
Če ima monitor certifikat TCO, mora biti napajalni kabel, priključen na glavo monitorja, obvezno oklopljen napajalni kabel. Uporabite oklopljen napajalni kabel, ki ustreza kriterijem standarda TCO za izdelke zaslona. Za informacije o zahtevah TCO obiščite spletno mesto [www.tcodevelopment.com](http://www.tcodevelopment.com).

**⚠ POZOR:** Ta monitor podpira odprtine za pritrnitev v skladu z industrijskim standardom VESA 100 mm. Če želite na glavo zaslona pritrniti stojalo drugega proizvajalca, boste potrebovali štiri 4-milimetrske vijake z razmikom med navoji 0,7 mm in dolžino 10 mm. Ne uporabljajte daljših vijakov, ker lahko poškodujejo glavo zaslona. Prepričajte se, da je proizvajalčeva pritrnilna naprava skladna s standardom VESA in da lahko prenese težo glave zaslona. Za najboljše delovanje je pomembno, da uporabljate napajalni kabel in video kable, ki ste jih dobili skupaj z monitorjem.

1. Odstranite glavo monitorja s stojala. [Odstranjevanje stojala za monitor na strani 14.](#)
2. Odstranite štiri vijake iz odprtin za pritrnitev nosilca VESA na zadnji strani glave monitorja.

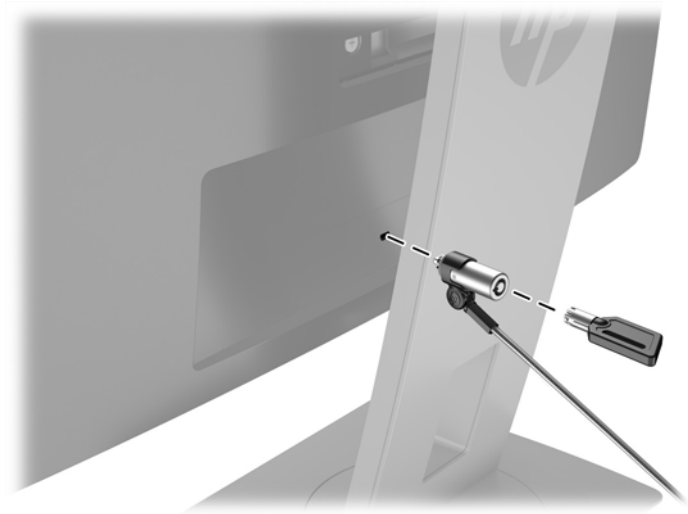


3. S pomočjo štirih vijakov, ki ste jih odstranili iz odprtin za pritrnitev nosilca VESA na zadnji strani glave monitorja, namestite montažno ploščo na steno ali vrtljivo roko po izbiri.



## Namestitev varnostnega kabla

Monitor lahko zavarujete z dodatno kabelsko ključavnico, ki je na voljo pri HP.



---

## 2 Uporabljanje monitorja

### Programska oprema in orodja

Monitorju je priložen optični disk, na katerem so datoteke, ki jih lahko namestite v računalnik:

- datoteka .INF (Information),
- datoteke .ICM (Image Color Matching) (ena za vsak kalibriran barvni prostor).

#### Datoteka .INF

Datoteka .INF določa vire monitorja, ki jih operacijski sistemi Windows<sup>®</sup> uporabljajo za zagotavljanje združljivosti monitorja z grafično kartico računalnika.

Ta monitor je združljiv s funkcijo operacijskega sistema Windows, imenovano Plug and Play, in deluje pravilno, tudi če ne namestite datoteke .INF. Za pravilno delovanje funkcije Plug and Play mora biti grafična kartica računalnika združljiva s standardom VESA DDC2, monitor pa povezan neposredno z njo. Plug and Play ne deluje, če uporabljate ločene priključke vrste BNC ali distribucijske vmesnike/ojačevalnike.

#### Datoteka .ICM

Datoteke .ICM so podatkovne datoteke, ki se uporabljajo skupaj z grafično programsko opremo in omogočajo dosledno usklajevanje barv od zaslona monitorja do tiskalnika in od optičnega bralnika do zaslona monitorja. Aktivirajo jo vsi grafični programi, ki podpirajo to funkcijo.



---

**OPOMBA:** Barvni profil ICM je zapisan skladno s specifikacijo International Color Consortium (ICC) Profile Format.

---

### Nameščanje datotek .INF in .ICM

Ko ugotovite, da je potrebna posodobitev, lahko datoteki .INF in .ICM namestite z optičnega diska ali prenesete iz spleta.

## Namestitev z optičnega diska

Če želite datoteki .INF in .ICM namestiti z optičnega diska:

1. Vstavite optični disk v optični pogon računalnika. Prikaže se meni optičnega diska.
2. Oglejte si datoteko **HP Monitor Software Information** (Informacije o programski opremi za monitor HP).
3. Izberite **Install Monitor INF/ICM Software** (Namesti programsko opremo INF/ICM).
4. Sledite navodilom na zaslonu.
5. Preverite, ali sta na nadzorni plošči zaslona v operacijskem sistemu Windows prikazani pravilna ločljivost in hitrost osveževanja.



---

**OPOMBA:** Če pri namestitvi naletite na napako, boste morda morali z optičnega diska ročno namestiti digitalno podpisani datoteki .INF in .ICM. Več o tem lahko preberete v datoteki HP Monitor Software Information (Informacije o programski opremi za monitor HP) na optičnem disku.

---

## Prenašanje s spleta

Če nimate računalnika ali drugega vira z optičnim pogonom, lahko prenesete najnovejšo različico datotek .INF in .ICM s spletnega mesta za podporo HP monitorjev:

1. Pojdite na naslov <http://www.hp.com/support> in izberite ustrezno državo in jezik.
2. Izberite **Programska oprema in gonilniki**, izberite svojo državo ali regijo in sledite navodilom na zaslonu.



## Uporaba zaslonskega menija (OSD)

Zaslonski meni (OSD) omogoča, da sliko na zaslonu monitorja prilagodite svojim zahtevam. Do zaslonskega menija lahko dostopate in spreminjate nastavitve prek gumbov na sprednji strani okvirja monitorja.

Če želite dostopati do zaslonskega menija in prilagoditi nastavitve:

1. Če monitor še ni vklopljen, ga vklopite tako, da pritisnete gumb Power (Napajanje) na monitorju.
2. Če želite dostopiti do zaslonskega menija, pritisnite enega od treh gumbov ob spodnjem robu sprednjega okvirja, da aktivirate gumbe, nato pa pritisnite gumb Menu (Meni), da odprete zaslonski meni.
3. Z gumbi Menu (Meni), – in + se lahko pomikate po meniju ter izbirate in prilagajate možnosti menija.

V spodnji tabeli so navedene izbire menija v zaslonskem meniju.

Glavni meni	Opis
Brightness (Svetlost)	Prilagodi stopnjo osvetlitve zaslona.
Contrast (Upravljanje kontrasta)	Uporablja se za prilagoditev kontrasta zaslona.
Color Control (Nadzor barve)	Izbere in prilagodi barvo zaslona.
Input Control (Nadzor vhoda)	Izbere vhodni video signal.
Image Control (Nadzor slike)	Prilagodi sliko zaslona.
Power Control (Nadzor porabe energije)	Uravnava nastavitve napajanja.
Menu Control (Upravljanje menija)	Prilagodi krmilnike zaslonskega menija (OSD) in funkcijskih gumbov.
Management (Upravljanje)	Omogoči/onemogoči podporo za DDC/CI in povrne vse nastavitve zaslonskega menija na privzete tovarniške nastavitve.
Language (Jezik)	Izbere jezik za prikaz zaslonskega menija. Privzeta nastavitev je angleščina.
Information (Informacije)	Prikaže pomembne informacije o monitorju.
Exit (Izhod)	Zapre okno zaslonskega menija.

## Uporaba načina Auto-Sleep (Samodejni preklop v spanje)

Monitor podpira možnost zaslonskega menija (OSD) **Auto-Sleep Mode** (Način samodejnega preklopa v spanje), s katero lahko omogočite ali onemogočite stanje zmanjšane porabe energije. Če je Auto-Sleep Mode (Način samodejnega preklopa v spanje) omogočen (privzeto je omogočen), bo monitor prešel v stanje zmanjšane porabe energije, ko gostiteljski računalnik sporoči način majhne porabe energije (odsotnost signala za vodoravno ali navpično sinhronizacijo).

Po prehodu v stanje spanja z zmanjšano porabo energije se zaslon monitorja izprazni, osvetlitev ozadja se izklopi in indikatorna LED-lučka napajanja sveti rumeno. V stanju zmanjšane porabe energije porabi monitor manj kot 0,5 W energije. Monitor se prebudi iz stanja spanja, ko gostiteljski računalnik pošlje signal o delovanju na monitor (če na primer pritisnete tipko na tipkovnici ali premaknete miško).

Način samodejnega preklopa v spanje lahko onemogočite v zaslonskem meniju. S pritiskom na enega od štirih sprednjih funkcijskih gumbov jih aktivirate, nato pa pritisnite gumb Menu (Meni), da odprete zaslonski meni. V zaslonskem meniju pritisnite **Power Control** (Nadzor porabe energije) > **Auto-Sleep Mode** (Način samodejnega prehoda v spanje) > **Off** (Izključeno).

## Uporaba spletne kamere

Namestite CyberLink YouCam z optičnega diska, ki je priložen monitorju.



**OPOMBA:** Za delovanje spletne kamere morata biti monitor in osebni računalnik povezana preko vmesnika USB. Spletna kamera ne bo delovala, če za grafični vmesnik uporabljate kabel VGA.

Spletno kamero lahko uporabite za različne namene.

- Ustvarjanje videoposnetkov iz datotek na računalniku
- Ustvarjanje posnetkov za prikaz, urejanje, spreminjanje, pošiljanje in tiskanje
- Ustvarjanje videobeležk za izboljššan vizualni koledar in souporabo z drugimi
- Uvoz videoposnetkov v program za izdelavo filmov, ki jih lahko shranite, pretakate preko spleta ali posnamete na disk

## Namestitev programske opreme YouCam z optičnega diska

1. V optični pogon računalnika vstavite optični disk, ki je priložen monitorju.
2. Izberite **Install CyberLink YouCam** (Namesti CyberLink YouCam) in zaženite namestitveno datoteko.
3. Sledite navodilom na zaslonu.

## Videoklepetanje in konferenčno klicanje

Za pripravo videoklepetata morate imeti vzpostavljeno povezavo z internetom in svojim ponudnikom internetnih storitev ter programsko opremo, s katero lahko izvajate videoklice preko interneta. To programsko opremo lahko uporabljate za pomenkovanje z več osebami hkrati, tako kot pri programski opremi za pomenkovanje ali hitro sporočanje. Ta programska oprema morda zahteva ločeno naročnino.

Optimalna razdalja za snemanje zvoka s poljem mikrofonov je približno 0,5 m od mikrofonov.

Vzpostavitev videoklepetata:

1. Prenesite program za internetno sporočanje ali videoklice. Prepričajte se, da ima oseba, ki jo kličete, združljivo programsko opremo za videoklice.
2. Omogočite svojo spletno kamero kot privzeti vhod za sliko. To običajno storite v videonastavitvah v meniju **Tools** (Orodja) v programski opremi, ki jo uporabljate.
3. Začnite videoklic tako, da upoštevate navodila programske opreme za videoklice.

## Odpravljanje težav s spletno kamero

Težave s spletno kamero lahko imajo različne vzroke. Težava lahko izhaja iz gonilnikov spletne kamere ali programske opreme, ki želi uporabljati spletno kamero. Preden se obrnete na HP, poskusite naslednje strategije.

- Prenesite najnovejše gonilnike za svoj model monitorja.
- Na spletnem mestu HP preverite, ali so na voljo informacije o znanih težavah s spletno kamero, posodobitve programske opreme in članki za podporo.

## Zajemanje videoposnetkov in fotografij s spletno kamero

Uporaba programa CyberLink YouCam po namestitvi prek optičnega pogona računalnika:

1. Kliknite gumb **Začetek**.
2. Kliknite **Vsi programi, CyberLink YouCam** in znova **CyberLink YouCam**.
3. Kliknite **Tutorials** (Vadnice), da se prikaže videoposnetek z navodili.

## Uporaba naprav Microsoft Lync



**OPOMBA:** Če program Microsoft Lync ni prednameščen v računalniku, pojdite na [www.microsoft.com](http://www.microsoft.com), da prenesete programsko opremo.

1. Priključite napravo s potrdilom Lync na monitor.
2. Če želite izklopiti zvok zvočnika, za 3 sekunde pritisnite gumb za nadzor zvoka/glasnosti naprave Lync. Če želite nastaviti glasnost zvočnika, pritisnite gumb – (minus), da zmanjšate glasnost, oziroma pritisnite gumb + (plus), da povečate glasnost.
3. Če želite izklopiti zvok mikrofona, pritisnite gumb za izklop zvoka naprave Lync. Rdeča lučka označuje, da je izklop zvoka vklopljen. Če želite vklopiti zvok, znova pritisnite gumb za izklop zvoka. Rdeča lučka se izklopi, kar označuje, da je izklop zvoka izklopljen.

## 3 Podpora in odpravljanje težav

### Reševanje pogostih težav

V tabeli so navedene najpogostejše težave, možni vzroki zanje in priporočene rešitve.

Težava	Morebitni vzrok	Rešitev
Zaslon je prazen ali pa utripa slika.	Napajalni kabel je izključen.	Priključite napajalni kabel.
	Monitor je izklopljen.	Pritisnite gumb za napajanje na sprednji strani okvirja monitorja. <b>OPOMBA:</b> Če ob pritisku gumba za napajanje ni učinka, ga pritisnite in držite 10 sekund, da onemogočite funkcijo zaklepanja.
	Video kabel ni pravilno priključen.	Pravilno priključite videokabel. Za več informacij glejte <a href="#">Priključitev kablov na strani 7</a> .
	Sistem je v načinu spanja.	Pritisnite preslednico na tipkovnici ali premaknite miško za izhod iz stanja spanja.
Slika je zabrisana, nerazločna ali pretemna.	Video kartica ni združljiva.	Odprite zaslonski meni in izberite meni <b>Input Control</b> (Nadzor vhoda). Nastavite <b>Set Auto-Switch Input</b> (Nastavitev za samodejni preklon vhoda) na <b>Off</b> (Izklop) in ročno izberite vhod.
	Svetlost je prenizka.	Odprite zaslonski meni in izberite <b>Brightness</b> (Svetlost), da po potrebi prilagodite lestvico svetlosti.
Na zaslonu je prikazano sporočilo <b>Check Video Cable</b> (Preverite video kabel).	Video kabel za monitor je izključen.	Povežite računalnik in monitor z ustreznim kablom za video. Preden priključite videokabel, se prepričajte, ali je napajanje računalnika izključeno.
Na zaslonu je prikazano sporočilo <b>Input Signal Out of Range</b> (Vhodni signal je zunaj dovoljenega območja).	Ločljivost videoposnetkov in/ali hitrost osveževanja sta višji od vrednosti, ki jih podpira monitor.	Spremenite nastavitve na podprto nastavitvev. Za več informacij glejte <a href="#">Tovarniško nastavljene ločljivosti zaslona na strani 29</a> .
Monitor je izklopljen, vendar se ni preklopil v stanje spanja.	Funkcija monitorja za nadzor nad varčevanjem porabe je onemogočena.	Odprite zaslonski meni in izberite <b>Power Control</b> (Nadzor porabe energije) > <b>Auto-Sleep Mode</b> (Način samodejnega prehoda v spanje) in nastavite samodejni prehod v spanje na <b>On</b> (Vklop).
Prikazano je sporočilo <b>OSD Lockout</b> (Odklepanje OSD).	Funkcija monitorja za odklepanje zaslonskega prikaza je omogočena.	Pritisnite in 10 sekund držite gumb Menu (Meni) na sprednji strani okvirja, da onemogočite funkcijo zaklepanja zaslonskega menija.
Prikazano je sporočilo <b>Power Button Lockout</b> (Odklepanje gumba za vklop/izklop).	Funkcija monitorja za odklepanje gumba za vklop/izklop je omogočena.	Pritisnite in za 10 sekund zadržite gumb za vklop/izklop, da onemogočite funkcijo odklepanja gumba za vklop/izklop.

## Odpravljanje težav s spletno kamero

Težave s spletno kamero lahko imajo različne vzroke. Težava lahko izhaja iz gonilnikov spletne kamere ali programske opreme, ki želi uporabljati spletno kamero. Preden se obrnete na HP, poskusite naslednje strategije.

- Prenesite najnovejše gonilnike za svoj model monitorja.
- Na spletnem mestu HP preverite, ali so na voljo informacije o znanih težavah s spletno kamero, posodobitve programske opreme in članki za podporo.

## Uporaba funkcije za samodejno prilagoditev (analogni vhod)

Pri prvi nastavitvi monitorja, ponastavitvi tovarniških nastavitev računalnika ali spreminjanju ločljivosti monitorja, se funkcija Auto-Adjustment (Samodejna nastavitve) samodejno zažene in poskusi optimizirati zaslon.

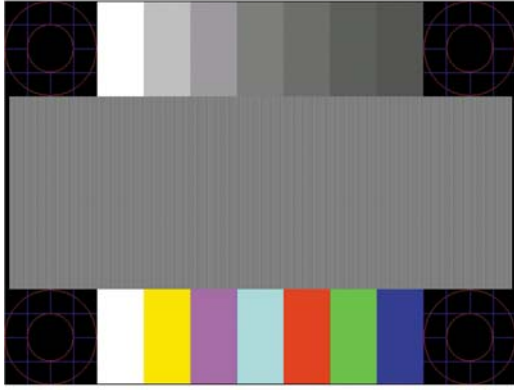
Z gumbom auto (samodejno) na monitorju (za dejansko ime gumba glejte uporabniški priročnik za svoj model) in programsko opremo za samodejno prilagoditev na priloženem optičnem disku (samo nekateri modeli) lahko delovanje zaslona optimizirate tudi za vhod VGA (analogni).

Tega postopka ne uporabite, če uporabljate kateri koli drugi vhod razen VGA. Če uporabljate vhod VGA (analogni), lahko s tem postopkom odpravite naslednje težave s sliko:

- slika ni ostra ali jasna,
- proge, sence ali t. i. duhovi na zaslonu,
- nejasne navpične črte,
- tanke, premikajoče se vodoravne črte,
- slika ni na sredini zaslona.

Uporaba funkcije za samodejno prilagoditev:


1. Preden se lotite opisanih postopkov, počakajte 20 minut, da monitor doseže delovno temperaturo.
2. Pritisnite gumb za samodejno nastavitve na čelni plošči monitorja.
  - Pritisnete lahko tudi gumb Menu (Meni), nato pa iz glavnega zaslonskega menija izberite **Image Control > Auto Adjustment** (Upravljanje slike > Samodejna prilagoditev).
  - Če z rezultatom niste zadovoljni, nadaljujte postopek.
3. Vstavite optični disk v optični pogon računalnika. Prikaže se meni optičnega diska.
4. Izberite **Open Auto-Adjustment Utility** (Odpri orodje za samodejno prilagoditev). Prikaže se nastavitveni vzorec.
5. Na sprednji strani okvirja monitorja pritisnite gumb za samodejno nastavitve, da nastavite stabilno sliko, ki je na sredini zaslona.
6. Pritisnite **ESC** ali katero koli drugo tipko, da zaprete zaslon z nastavitvenim vzorcem.



 **OPOMBA:** Preizkusni vzorec za samodejno nastavitve lahko prenesete s <http://www.hp.com/support>.


## Optimiziranje zmogljivosti slike (analogni vhod)

Sliko na zaslonu izboljšate s prilagoditvijo dveh gumbov zaslonskega prikaza: Clock (Frekvenca pikslov) in Phase (Fazni pomik) (dostopna v zaslonskem meniju).

 **OPOMBA:** Možnosti Clock (Frekvenca pikslov) in Phase (Fazni pomik) je mogoče nastaviti le, ko uporabljate analogni vhod (VGA). Teh možnosti ni mogoče nastaviti za digitalne vhode.

Najprej morate pravilno nastaviti Clock (Frekvenca pikslov), ker so od te nastavitve odvisne nastavitve Phase (Fazni pomik). Priporočamo, da ju uporabite samo takrat, ko samodejna nastavitve ne more zagotoviti zadovoljive kakovosti slike.

- **Clock** (Takt) – poveča/zmanjša vrednost, da čim bolj zmanjšate morebitne navpične črte ali proge, vidne na ozadju slike.
- **Phase** (Fazni pomik) – poveča/zmanjša vrednost, da čim bolj zmanjšate utripanje ali zamegljenost videa.

 **OPOMBA:** Za najboljše rezultate pri nastavitvi uporabite programsko orodje za samodejno prilagoditev, ki je na priloženem optičnem disku.

Če postane slika pri prilagajanju vrednosti Clock (Frekvenca pikslov) in Phase (Fazni pomik) popačena, nastavlajte vrednosti teh nastavitvev, dokler popačenje ne izgine. Tovarniške nastavitve obnovite tako, da v zaslonskem meniju **Factory Reset** (Ponastavitev tovarniških nastavitvev) izberete možnost **Yes** (Da).

Če želite odstraniti navpične vrstice (Clock (Takt)):

1. Pritisnite gumb Menu (Meni) na sprednji strani monitorja, da odprete zaslonski meni, nato pa izberite **Image Control** (Nadzor slike) > **Clock Phase** (Fazni pomik takta).

2. Uporabite funkcijske gumbе na sprednjem okvirju monitorja, ki prikazujejo puščice z ikonami gor in dol, da odstranite navpične vrstice. Gumbе pritisnite počasi, tako da ne zgrešite optimalne točke prilagoditve.



3. Če se po nastavitvi vrednosti Clock (Frekvenca pikselov) na zaslonu pojavijo zamegljenost, utripanje ali črte, nastavite še Phase (Fazni pomik).

Če želite odstraniti utripanje ali zamegljenost (Phase (Fazni pomik)):

1. Pritisnite gumb Menu (Meni) na sprednji strani monitorja, da odprete zaslonski meni, nato pa izberite **Image Control** (Nadzor slike) > **Clock Phase** (Fazni pomik takta).
2. Pritisnite funkcijske gumbе na sprednjem okvirju monitorja, ki prikazujejo puščice z ikonami gor in dol, da odstranite migetanje ali zamegljenost. Mogoče je, da migetanje ali zamegljenost ne bo odstranjena, kar je odvisno od računalnika ali nameščene nadzorne grafične kartice.



Če želite popraviti položaj zaslona (vodoravni ali navpični položaj):

1. Pritisnite gumb Menu (Meni) na sprednjem okvirju monitorja, da odprete zaslonski meni, nato pa izberite **Image Position** (Položaj slike).
2. Pritisnite funkcijske gumbе na sprednjem okvirju monitorja, ki prikazujejo puščice z ikonami gor in dol, da pravilno prilagodite položaj slike na zaslonskem prikazu monitorja. Vodoravni položaj pomakne sliko v levo ali desno; navpični položaj pa pomakne sliko gor ali dol.




## Zaklepanje gumbov

Držite stikalo za vklop/izklop ali gumb Menu (Meni) za deset sekund, da zaklenete funkcijo tega gumba. Funkcijo lahko obnovite tako, da znova zadržite gumb za deset sekund. Ta funkcija je na voljo le, ko se monitor napaja, prikazuje aktivni signal in zaslonski meni ni aktiven.

## Podpora za izdelke

Za dodatne informacije o uporabi monitorja pojdite na <http://www.hp.com/support>, izberite svojo državo ali regijo in sledite navodilom na zaslonu.

 **OPOMBA:** Uporabniški priročnik za monitor, referenčni priročnik in gonilniki so na voljo na naslovu <http://www.hp.com/support>.

Spletno mesto ponuja tudi:

- Spletni klepet s strokovnjakom HP.



**OPOMBA:** Če podpora v določenem jeziku ni na voljo, je na voljo v angleščini.

- Iskanje servisnega centra HP.

## Priprava za klic tehnične podpore

Če težave ne morete rešiti s pomočjo nasvetov za odpravljanje težav v tem poglavju, boste morda morali poklicati tehnično podporo. Preden pokličete, pripravite naslednje informacije:

- številko modela monitorja;
- serijsko številko monitorja;
- datum nakupa z računa;
- okoliščine, v katerih se je pojavila težava;
- prikazana sporočila o napakah;
- konfiguracijo strojne opreme;
- ime in različico strojne in programske opreme, ki jo uporabljate.

## Iskanje serijske številke in številke izdelka

Serijska številka in številka izdelka sta navedeni na nalepki na zadnji strani glave monitorja. Potrebovali jih boste pri stiku s HP-jem v zvezi s svojim modelom monitorja.





## 4 Vzdrževanje monitorja

### Nasveti za vzdrževanje

- Ne odpirajte ohišja monitorja in ne poskušajte sami popraviti izdelka. Spreminjajte samo nastavitve, opisane v navodilih za uporabo. Če monitor ne deluje pravilno ali če vam je padel ali se poškodoval, se obrnite na pooblaščenega HP-jevega zastopnika, prodajalca ali serviserja.
- Uporabite samo vir napajanja in priključek, primeren za monitor, kot je označeno na nalepki ali ploščici na hrbtni strani monitorja.
- Ko monitorja ne uporabljate, ga izklopite. Z uporabo ohranjevalnika zaslona in če monitor izklopite, kadar ni v uporabi, lahko znatno podaljšate življenjsko dobo monitorja.



**OPOMBA:** Poškodba vžgane slike na monitorjih ni vključena v garancijo HP.

- Na ohišju je več rež in odprtin za hlajenje, ki jih ne smete zamašiti ali prekriti. V reže na ohišju in v druge odprtine ne vstavljajte ničesar.
- Monitor naj bo na dobro zračnem mestu, zaščiten pred močno svetlobo, vročino ali vlago.
- Pri odstranjevanju stojala monitorja mora biti ta obrnjen z zaslonom navzdol, zato je pomembno, da ga ustrezno zaščitite pred praskami in drugimi poškodbami.

### Čiščenje monitorja

1. Izklopite monitor in izvlecite napajalni kabel računalnika iz vtičnice za izmenični tok.
2. Obrišite prah z monitorja, tako da zaslon in ohišje obrišete z mehko, čisto antistatično krpo.
3. Za zahtevnejše čiščenje uporabite mešanico vode in izopropilnega alkohola v razmerju 1:1.



**POZOR:** Čistilo razpršite na krpo in z njo nežno obrišite površino zaslona. Čistila nikoli ne nanašajte neposredno na zaslon. Lahko bi steklo za okvir in poškodovalo elektroniko.

**POZOR:** Za čiščenje monitorjev ali ohišja ne uporabljajte čistil na osnovi nafte, kot so benzol, razredčila ali katere koli druge hlapljive snovi. Te kemikalije lahko poškodujejo monitor.

### Prevoz monitorja

Shranite izvorno embalažo, morda jo boste potrebovali pri morebitni selitvi monitorja.

# A Tehnični podatki



**OPOMBA:** Tehnični podatki izdelka, navedeni v uporabniškem priročniku, so se v času od proizvodnje do dostave izdelka morda spremenili.

Za najnovejše tehnične podatke ali dodatne specifikacije za ta izdelek pojdite na <http://www.hp.com/go/quickspecs/> in poiščite model svojega zaslona ter zanj značilne specifikacije QuickSpecs.

Vrsta zaslona	TFT LCD	
Mere	<b>Metrični sistem</b>	ZDA
Vidna površina zaslona	<b>60,45-cm diagonala</b>	23,8-palčna diagonala
Največja teža (nezapakirano)	<b>6,3 kg</b>	13,9 lbs
Mere (skupaj s stojalom)		
Višina (najvišji položaj)	<b>52,12 cm</b>	20,52 palca
Višina (najnižji položaj)	<b>37,45 cm</b>	14,74 palca
Globina	<b>18,9 cm</b>	7,44 palca
Širina	<b>56,39 cm</b>	22,2 palca
Največja ločljivost	1920 x 1080	
Optimalna ločljivost	1920 x 1080	
Zahteve glede temperature okolja		
Delovna temperatura	od 5 do 35 °C	od 41 do 95 °F
Temperatura skladiščenja	od -20 do 60 °C	od -4 do 140 °F
Vir napajanja	100–240 V (izmenična napetost), 50/60 Hz	
Vhodni priključek	En priključek HDMI, en priključek DisplayPort, en priključek VGA, priključek za linijski avdio vhod, dva izhodna priključka USB 2.0 vrste A, priključek za slušalke	

## Tovarniško nastavljene ločljivosti zaslona

Ločljivosti zaslona, navedene spodaj, se najpogosteje uporabljajo in so tovarniško nastavljene privzete vrednosti. Monitor samodejno prepozna tovarniško nastavljene načine, tako da se prikažejo na sredini zaslona in v pravilni velikosti.

<b>Prednas stavitev</b>	<b>Oblika slikovnih pik</b>	<b>Vodoravna frekvenca (kHz)</b>	<b>Navpična frekvenca (Hz)</b>
1	640 x 480	31,469	59,940
2	720 x 400	31,469	70,087
3	800 x 600	37,879	60,317
4	1024 x 768	48,363	60,004
5	1280 x 720	45,000	60,000
6	1280 x 1024	63,981	60,020
7	1440 x 900	55,935	59,887
8	1600 x 900	60,000	60,000
9	1680 x 1050	65,290	59,954
10	1920 x 1080	67,500	60,000

## Vnos uporabniških načinov

Grafična kartica lahko zahteva način prikazovanja, ki ni prednastavljen, če:

- ne uporabljate standardne grafične kartice;
- ne uporabljate prednastavljenega načina.

Če se to zgodi, boste morda morali z zaslonskim menijem spremeniti nastavitve monitorja. Prilagodite lahko vse načine in shranite spremembe. Monitor samodejno shrani novo nastavitvev in jo pri naslednji uporabi zazna kot vse ostale prednastavljene načine. Poleg tovarniško nastavljenih načinov je na voljo tudi vsaj 10 takih, ki jih lahko uporabnik prilagodi in shrani.

## Funkcija varčevanja z energijo

Monitor podpira način delovanja z manjšo porabo energije, Vanj preklopi, če zazna, da ni signala za horizontalno in/ali vertikalno sinhronizacijo. V tem načinu je zaslon črn, osvetlitev ugasne in lučka za napajanje sveti oranžno, Monitor v varčevalnem načinu porabi 0,5 W energije. Monitor potrebuje nekaj trenutkov, da znova preklopi v običajni način delovanja.

Navodila za nastavitve funkcij za varčevanje z energijo (včasih imenovana tudi funkcije za upravljanje porabe) najdete v priložnem navodilu za računalnik.



---

**OPOMBA:** Opisana funkcija za varčevanje z energijo deluje samo, če je monitor priključen v računalnik, ki to funkcijo podpira.

---

Z izbiro ustreznih nastavitvev v orodju Energy Saver, priloženem monitorju, ga lahko nastavite tudi tako, da v način nižje porabe preklopi po vnaprej določenem času. V tem primeru bo lučka za napajanje utripala oranžno.

---

# B Pripomočki za osebe s posebnimi potrebami

HP oblikuje, proizvaja in trži izdelke in storitve, ki jih lahko uporablja vsak uporabnik, vključno z ljudmi s zmanjšanimi sposobnostmi, bodisi samostojno ali z ustrezno podporno napravo.

## Podprte tehnologije za pomoč uporabnikom s posebnimi potrebami

Izdelki HP podpirajo veliko različnih tehnologij za pomoč uporabnikom s posebnimi potrebami za operacijski sistem in jih je mogoče konfigurirati za delo s dodatnimi tehnologijami za pomoč uporabnikom s posebnimi potrebami. S funkcijo iskanja na izvorni napravi, ki je priključena na monitor, lahko poiščete več informacij o funkcijah za pomoč.



**OPOMBA:** Za dodatne informacije o določenem izdelku tehnologije za pomoč uporabnikom s posebnimi potrebami se obrnite na podporo za stranke za ta izdelek.

---

## Stik s podporo

Pripomočke za osebe s posebnimi potrebami v svojih izdelkih in storitvah nenehno izpopolnjujemo in cenimo povratne informacije uporabnikov. Če imate težave z izdelkom ali nam želite sporočiti, katere funkcije za pomoč uporabnikom s posebnimi potrebami so vam pomagale, stopite v stik z nami prek številke (888) 259-5707, na kateri smo dostopni od ponedeljka do petka, od 6:00 do 21:00 po gorskem standardnem času. Če ste gluhi ali naglušni in uporabljate TRS/VRS/WebCapTel ter potrebujete tehnično podporo ali imate vprašanja o pripomočkih za osebe s posebnimi potrebami, nas pokličite na številko (877) 656-7058, na kateri smo dostopni od ponedeljka do petka, od 6:00 do 21:00 po gorskem standardnem času.