

## ユーザーガイド



## HP 社の告知

ここに記載された情報は予告なく変更される場合があります。

ALL RIGHTS RESERVED. 著作権法で許されている場合を除き、HP 社の書面による事前の許可なく、この文書を複製、変更、あるいは翻訳することは禁じられています。HP 製品とサービスに対する保証は、当該製品とサービスに付属の保証規定に明示的に記載されているものに限られます。ここに記載されたいかなる内容も、当該保証に新たに保証を追加するものではありません。この文書の技術的または編集上の誤りや遺漏に対して、HP は一切の責任を負いません。

© Copyright 2018 HP Development Company, L.P.

Microsoft and Windows are either registered trademarks or trademarks of Microsoft Corporation in the United States and/or other countries.

Mac、OS X、macOS、および AirPrint は、米国、およびその他の国における Apple Inc. の商標です。

ENERGY STAR および ENERGY STAR マークは、米国環境保護局の米国における登録商標です。

Android および Chromebook は、Google LLC の商標です。

Amazon および Kindle は、Amazon.com, Inc. またはその関連会社の商標です。

# 目次

<b>1 HP Ink Tank 110 series ヘルプ</b> .....	<b>1</b>
<b>2 はじめに</b> .....	<b>2</b>
プリンター各部の名称 .....	3
インクタンク システムについて知る .....	5
コントロール パネルの機能 .....	6
ステータス ランプ .....	7
メディアのセット .....	11
用紙の基本 .....	15
HP プリンター ソフトウェアを開きます(Windows) .....	18
スリープ モード .....	19
静かモード .....	20
オートオフ .....	21
<b>3 印刷</b> .....	<b>22</b>
コンピュータからの印刷 .....	23
印刷完了のヒント .....	29
<b>4 インクとプリントヘッドの管理</b> .....	<b>32</b>
インク レベル .....	33
インクタンクの補充 .....	34
インク サプライ品の注文 .....	37
プリントヘッド (カートリッジ) の交換 .....	38
黒インクのみを使用した印刷 .....	42
インクとプリントヘッドの使用に関するヒント .....	43
プリンターの移動 .....	44
<b>5 プリンターの接続</b> .....	<b>45</b>
<b>6 問題の解決法</b> .....	<b>46</b>
紙詰まりと給紙の問題 .....	47

プリントヘッドの問題 .....	53
印刷問題 .....	57
プリンターのハードウェアに関する問題 .....	65
HP サポート .....	66
<b>付録 A 技術情報 .....</b>	<b>68</b>
仕様 .....	69
規制に関する告知 .....	71
環境保全のためのプロダクト スチュワード プログラム .....	73
<b>索引 .....</b>	<b>79</b>

---

# 1 HP Ink Tank 110 series ヘルプ

プリンターの使用法

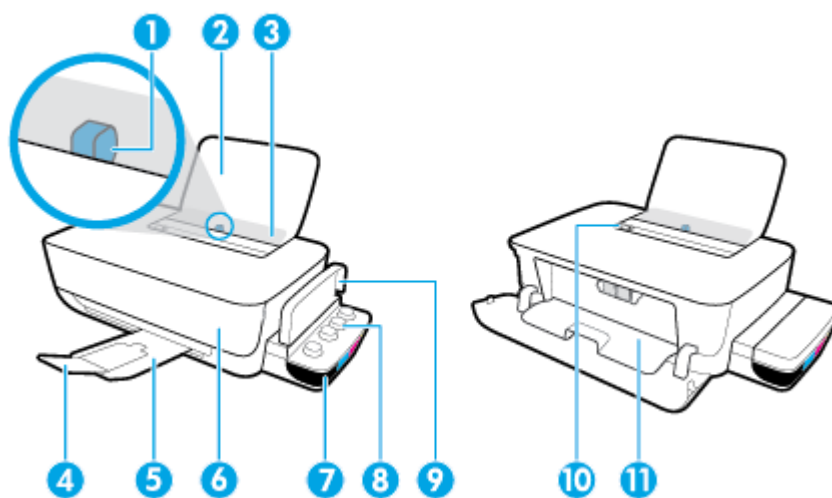
- [2 ページの「はじめに」](#)
- [22 ページの「印刷」](#)
- [32 ページの「インクとプリントヘッドの管理」](#)
- [45 ページの「プリンターの接続」](#)
- [46 ページの「問題の解決法」](#)
- [68 ページの「技術情報」](#)

---

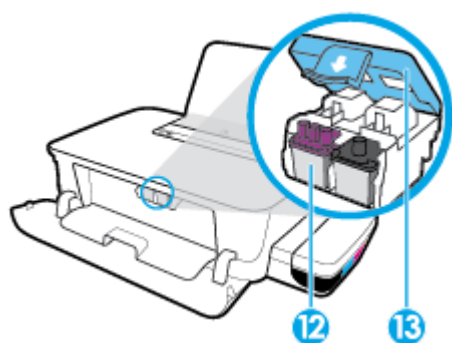
## 2 はじめに

- [プリンター各部の名称](#)
- [インクタンク システムについて知る](#)
- [コントロールパネルの機能](#)
- [ステータスランプ](#)
- [メディアのセット](#)
- [用紙の基本](#)
- [HP プリンター ソフトウェアを開きます\(Windows\)](#)
- [スリープモード](#)
- [静かモード](#)
- [オートオフ](#)

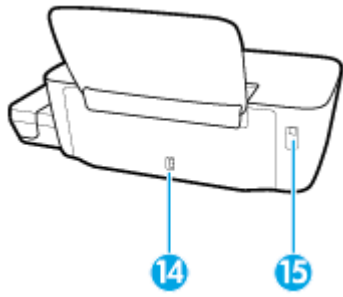
## プリンター各部の名称



1	横方向用紙ガイド
2	給紙トレイ
3	給紙トレイ シールド
4	延長排紙トレイ (補助トレイ)
5	排紙トレイ
6	前部カバー
7	インクタンク
8	インクタンクのキャップ
9	インクタンクのカバー
10	コントロールパネル
11	プリントヘッドのアクセスドア



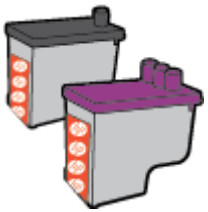
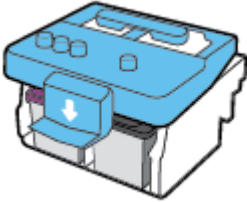

12	プリントヘッド
13	プリントヘッドラッチ



14	電源接続
15	USB ポート

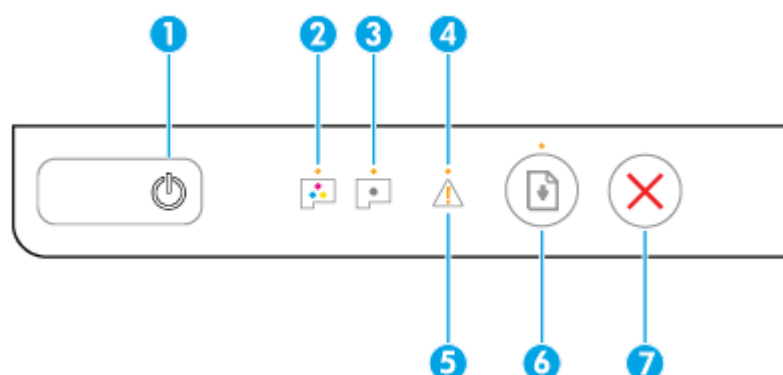


# インクタンク システムについて知る


用語	定義
プリントヘッド	<p>プリントヘッドは、インクを用紙に噴射する印刷メカニズムのコンポーネントです。2つのプリントヘッドがあります。黒インクのプリントヘッドとカラーインクのプリントヘッドです。</p> <p><b>注：</b>プリンターをセットアップした後は、指示がない限りプリントヘッドのラッチを開かないでください。</p> 
プリントヘッドラッチ	<p>カートリッジのプリントヘッドラッチはプリントヘッドをカートリッジに固定します。キャリッジの詰まりなどの問題を回避するため、プリントヘッドラッチが正しく閉じられていることを確認してください。</p> <p><b>注：</b>プリンターをセットアップした後は、指示がない限りプリントヘッドのラッチを開かないでください。</p> 
インクタンク	<p>インクタンクはプリンターの右側にある外付けインク容器です。4つのインクタンクがあります。各インクタンクは個々の色に対応しています。黒、シアン、マゼンタ、イエロー</p> 
インクタンクのキャップ	<p>インクタンクのキャップは各インクタンクを密封するゴム製の栓です。</p>
プライミング	<p>プライミングは、インクタンクとプリントヘッドの間をつなぐインクサプライチューブにインクを補充するプロセスです。プリンターのセットアップ時にプライミングプロセスを完了する必要があります。</p>
調整	<p>調整は印刷品質を改善するためにプリントヘッドを調整するプロセスです。調整の詳細については、<a href="#">57 ページの印刷問題</a>の「プリントヘッドの調整を行うには」を参照してください。</p>

# コントロールパネルの機能

## ボタンとランプの概要



機能	説明
1	[電源] ボタン：プリンターの電源のオン、オフを切り替えます。
2	[カラープリントヘッド] ランプ: カラープリントヘッドの問題を示します。
3	[ブラックプリントヘッド] ランプ: ブラックプリントヘッドの問題を示します。
4	[エラー] ランプ: エラーを示します。
5	[警告] ランプ: 警告またはアラートを示します。
6	[リジューム] ボタン：中断されたジョブを再開します (用紙のセットや紙詰まりの解消の後など)。 [リジューム] ランプ: 警告やエラーの状態を解決した後に、印刷を続行するには [リジューム] ボタンを押す必要があることを示します。
7	[キャンセル] ボタン：現在の操作を中止します。

 **注記**：コントロールパネル上のボタンとランプの詳細については、[7 ページのステータスランプ](#)を参照してください。

## ステータス ランプ

- [電源 ボタン ランプ](#)
- [プリントヘッド ランプ](#)
- [プリントヘッドのプライミング ステータス インジケータ](#)
- [エラー ランプ、警告 ランプ、およびリジューム ランプ](#)
- [インクシステムのメンテナンス](#)

### [電源] ボタン ランプ



- 通常操作時のステータス表示

ステータス	説明
オン	プリンターの電源がオンになっています。
オフ	プリンターの電源がオフになっています。
淡色表示	プリンターがスリープモードです。非動作状態が5分続いた後にプリンターが自動的にスリープモードに入ります。コンピューターに接続されていない場合、非動作状態が2時間続くと、プリンターの電源が自動的に切れます。
点滅	ジョブを処理中です。ジョブをキャンセルするには、 <b>[キャンセル]</b> ボタン (X) を押します。
速い点滅	<ul style="list-style-type: none"><li>- プrintヘッドアクセスドアが開いています。印刷を続行するには、ドアを閉じる必要があります。</li><li>- プリンターがエラー状態です。コンピューターからオンスクリーンメッセージに従ってエラーを解決できます。オンスクリーンメッセージが表示されていない場合は、ドキュメントを印刷するとメッセージが表示されます。</li></ul>

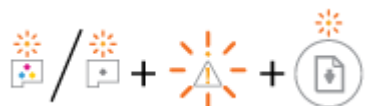
- プリンターファームウェア更新時のステータス表示

ステータス	説明
点滅	プリンターファームウェアの更新が進行中です。
オン	プリンターファームウェアの更新が完了しました。

### [プリントヘッド] ランプ

- **[電源]** ボタンランプが点灯している エラーがあるプリントヘッドの **[プリントヘッド]** ランプが速く点滅。

その他のすべてのコントロールパネルランプが速く点滅。



原因	解決策
<p>次のいずれかの状態が考えられます。</p> <ul style="list-style-type: none"> <li>- 対応するプリントヘッドが取り付けられていない。</li> <li>- 対応するプリントヘッドが正しく取り付けられている。</li> <li>- 対応するプリントヘッドにまだプラスチックテープまたは栓が付いている。</li> <li>- ランプが示しているそのプリントヘッドに互換性がないか、プリントヘッドが損傷しています。</li> </ul>	<ul style="list-style-type: none"> <li>- プrintヘッドのいずれかが取り付けられていない場合は、対応するPrintヘッドを挿入してください。</li> <li>- 両方のPrintヘッドがプリンターに装着されている場合、対応するPrintヘッドを取り外し、栓またはプラスチックテープが付いていないことを確認してから、Printヘッドをしっかりと装着しなおします。</li> </ul> <p><b>注：</b>プリンターをセットアップした後は、指示がない限りPrintヘッドのラッチを開かないでください。</p> <p>詳しくは、<a href="#">53 ページのプリントヘッドの問題を解決する</a>を参照してください。</p> <ul style="list-style-type: none"> <li>- プリンターに適した正しい HP プrintヘッドを使用していることを確認します。</li> </ul>

- **[電源]** ボタンランプが点灯している **[プリントヘッド]** ランプの両方が速く点滅

その他のすべてのコントロールパネルランプが速く点滅。



原因	解決策
<p>次のいずれかの状態が考えられます。</p> <ul style="list-style-type: none"> <li>- 両方のPrintヘッドが未装着である。</li> <li>- 両方のPrintヘッドが正しく装着されていない。</li> <li>- 両方のPrintヘッドにまだプラスチックテープまたは栓が付いている。</li> <li>- どちらのPrintヘッドも互換性がないか、破損している。</li> </ul>	<ul style="list-style-type: none"> <li>- プリンターにPrintヘッドが装着されていない場合、Printヘッドを装着します。</li> <li>- 両方のPrintヘッドがプリンターに装着されている場合、Printヘッドを取り外し、プラスチックテープが付いていないことを確認してから、Printヘッドをしっかりと装着しなおします。</li> </ul> <p><b>注：</b>プリンターをセットアップした後は、指示がない限りPrintヘッドのラッチを開かないでください。</p> <ul style="list-style-type: none"> <li>- プリンターに適した正しい HP プrintヘッドを使用していることを確認します。</li> <li>- それでも問題が解決しないときは、HP サポートに連絡します。詳しくは、<a href="#">66 ページの HP サポート</a>を参照してください。</li> </ul>

## プリントヘッドのプライミング ステータス インジケーター

- **[エラー]** ランプと **[警告]** ランプが点滅している。





原因	解決策
プリンターが、許可されているプライムの最大数に達しました。	HP サポートへお問い合わせください。詳しくは、 <a href="#">66 ページの HP サポート</a> を参照してください。

## [エラー] ランプ、[警告] ランプ、および [リジューム] ランプ

- [プリントヘッド] ランプと [エラー] ランプが消灯している。  
[警告] ランプと [リジューム] ランプが早く点滅している。




原因	解決策
次のいずれかの状態が考えられます。	
<ul style="list-style-type: none"> <li>- プリンターが印刷ジョブを受信し、給紙トレイに用紙がないことを検出しました。</li> <li>- 紙詰まりが発生しています。</li> </ul>	<ul style="list-style-type: none"> <li>- 用紙をセットし、[リジューム] () ボタンを押して印刷を続行してください。 用紙のセット方法については、<a href="#">11 ページのメディアのセット</a>を参照してください。</li> <li>- 紙詰まりを解消し、[リジューム] () ボタンを押して印刷を続行してください。 詳しくは、<a href="#">47 ページの紙詰まりと給紙の問題</a>を参照してください。</li> </ul>

- [警告] ランプが消灯している。

[プリントヘッド] ランプ、[エラー] ランプ、および [リジューム] ランプが早く点滅している。



原因	解決策
プリンター内部のインクホルダーが詰まっています。	<p>前面ドアを開いてから、プリントヘッドのアクセスドアを開き、プリントヘッドラッチが正しく閉じていることと、インクホルダーが塞がっていないことを確認します。必要な場合には、印刷カートリッジをプリンターの右側へスライドさせます。プリントヘッドアクセスドアと前面ドアを閉じてから、[リジューム] ボタンを押して ()、印刷を続行します。詳細については、<a href="#">47 ページの紙詰まりと給紙の問題</a>を参照してください。</p> <p><b>注:</b> プリンターをセットアップした後は、指示がない限りプリントヘッドのラッチを開かないでください。</p>

- [エラー] ランプが消灯している。  
[警告] ランプが点滅している。

その他のコントロールパネルのランプは変更がないままになっている。



原因	解決策
プリンターがエラー状態です。	プリンターをリセットするには、次の手順に従ってください。 <ol style="list-style-type: none"><li>1. プリンターの電源をオフにします。</li><li>2. 電源コードを抜きます。</li><li>3. しばらく待ってから、電源ケーブルを元のように接続します。</li><li>4. プリンターの電源をオンにします。</li></ol> それでも問題が解決しない場合は、HP に連絡してください。

## インクシステムのメンテナンス

[警告] ランプが点灯している。

[エラー] ランプと [リジューム] ランプが消灯している。



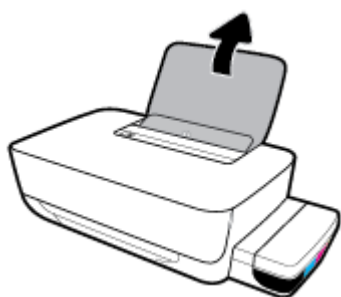
原因	解決策
1つまたは複数のインクタンクのインク残量が低下しているか、インクシステムのメンテナンスが必要です。	以下の方法でエラーを取り除いてください。 <ul style="list-style-type: none"><li>● インクタンクを確認して、必要な場合にはインクを補充します。インクタンクの再補充の詳細については、<a href="#">34 ページのインクタンクの補充</a>を参照してください。</li><li>● プリントヘッドアクセスドアを完全に開き、すぐに閉じます。このプロセスは、溜まったインクを取り除き、プリンターのライフサイクル全体で最高の印刷品質を維持するのに役立ちます。</li></ul> <p><b>注：</b>プリンターをセットアップした後は、指示がない限りプリントヘッドのラッチを開かないでください。</p>

## メディアのセット

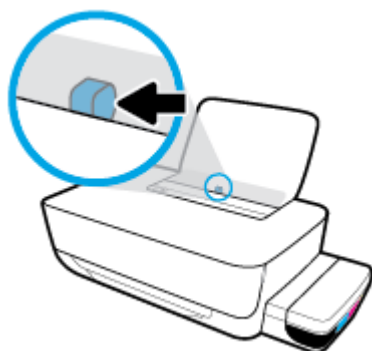
用紙サイズを選択して続行します。

フルサイズ用紙をセットするには

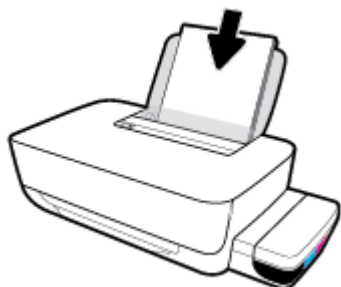
1. 給紙トレイを上げます。



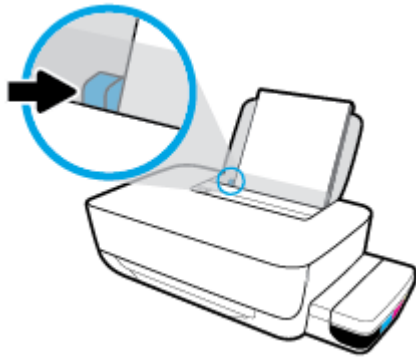
2. 横方向用紙ガイドを左に移動します。



3. 用紙の短辺を下げ、印刷面を上にした状態で、用紙の束を給紙トレイに挿入し、奥まで差し込みます。



4. 横方向用紙ガイドを、用紙の端に当たって止まるまで右にスライドさせます。

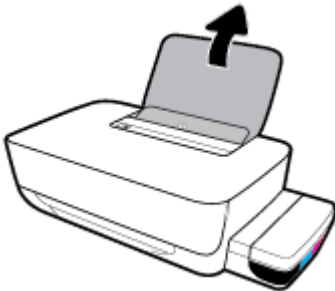


5. 排紙トレイと、トレイ延長部を引き出します。

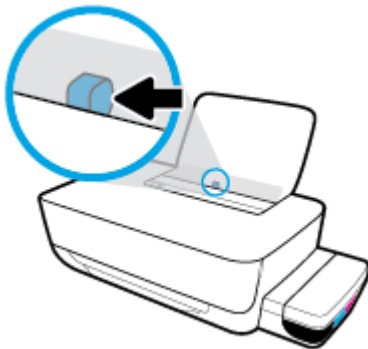


小さなサイズの内紙をセツトするには

1. 給紙トレイを上げます。



2. 横方向用紙ガイドを左に移動します。

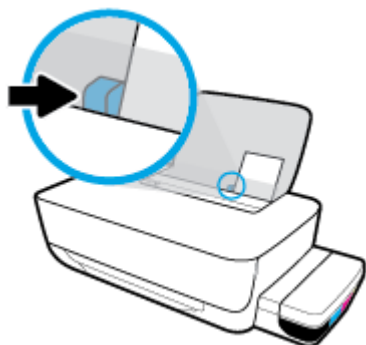




3. 小さいサイズの内紙(フォト用紙など)の短辺を奥にし、印刷面を上にして給紙トレイの右端に挿入します。フォト用紙の先端が止まるまで奥に差し込んでください。



4. 横方向用紙ガイドを、用紙の端に当たって止まるまで右にスライドさせます。

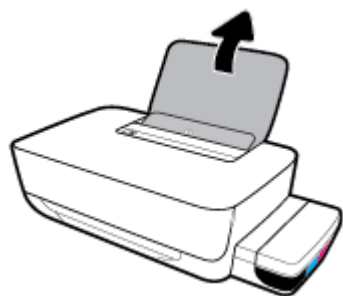


5. 排紙トレイと、トレイ延長部を引き出します。

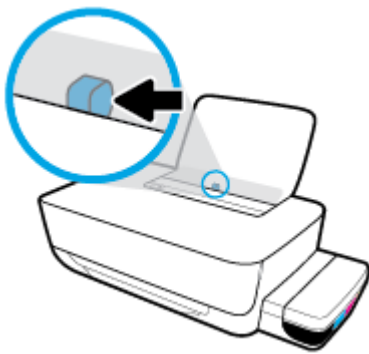


#### 封筒をセットするには

1. 給紙トレイを上げます。

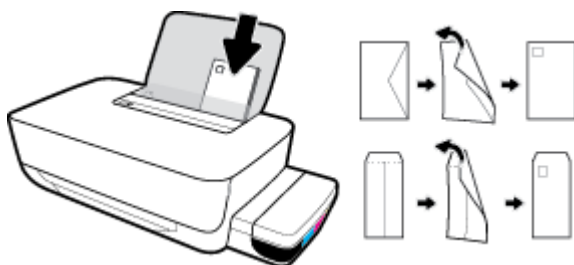


2. 横方向用紙ガイドを左に移動します。

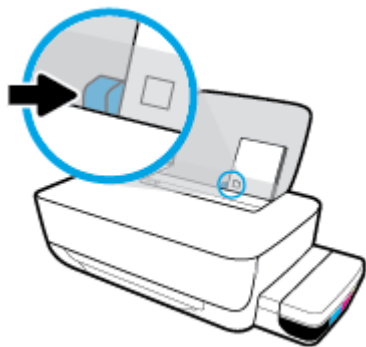


3. 1枚以上の封筒を給紙トレイの右端に寄せて挿入し、封筒の束を奥まで差し込みます。

印刷面を上に向けて置いてください。長辺に折り返しがある封筒の場合、封筒を縦長にして、折り返しが左側で下向きになるように挿入してください。短辺に折り返しがある封筒の場合、封筒を縦長にして、折り返しが先頭で下向きになるように挿入してください。



4. 横方向用紙ガイドを、封筒に当たって止まるまで右にスライドさせます。



5. 排紙トレイと、トレイ延長部を引き出します。



## 用紙の基本

このプリンターはほとんどの種類のオフィス用紙に対応しています。大量の用紙を購入する場合は、購入前にさまざまな種類の用紙で印刷を試してみることをお勧めします。最適な印刷品質をお求めの場合は HP 用紙をご使用ください。HP 用紙の詳細については、HP の Web サイト [www.hp.com](http://www.hp.com) をご覧ください。



通常のドキュメントの印刷には、ColorLok ロゴ付きの普通紙をお勧めします。ColorLok ロゴが入った用紙はすべて高い信頼性および印刷品質基準に適合するよう独自にテストされており、通常の普通紙に比べ、くっきり鮮明な黒色を再現し、乾燥が速い文書を実現します。ColorLok ロゴ入り用紙は、さまざまな重さとサイズのもがメーカーにより提供されています。

このセクションでは、次のトピックについて説明します。

- [推奨する印刷用紙](#)
- [HP 用紙サプライ品の注文](#)

### 推奨する印刷用紙

最高画質で印刷するには、印刷するプロジェクトのタイプに合わせて設計された HP 専用紙を推奨します。

国/地域によっては、入手できない用紙もあります。

#### フォトプリント

- **HP プレミアム プラス フォト用紙**

HP プレミアム プラス フォト用紙は、お客様の大切な写真のために HP が提供する高画質フォト用紙です。HP プレミアム プラス フォト用紙をご使用になれば、写真をきれいに印刷でき、速乾性があるためその場で皆に渡すことができます。用紙サイズには、A4、8.5 x 11 インチ、10 x 15 cm (4 x 6 インチ)、13 x 18 cm (5 x 7 インチ) などがあり、いずれも光沢またはソフト光沢 (半光沢) という 2 種類の仕上げがあります。お客様の大切な写真や特別な写真をフレームに入れたり、飾ったり、プレゼントしたりするのに最適です。HP プレミアム プラス フォト用紙は、最高級の品質と抜群の耐光性を備えています。

- **HP アドバンス フォト用紙**

この光沢のあるフォト用紙はすぐ乾くので汚れにくく取り扱いが簡単です。水、染み、指紋、湿気への抵抗性に優れています。プリントショップの仕上がりに似た印刷品質が得られます。用紙サイズには、A4、8.5 x 11 インチ、10 x 15 cm (4 x 6 インチ)、13 x 18 cm (5 x 7 インチ) などがあります。ドキュメントを長持ちさせる無酸性用紙です。

- **HP エブリデイ フォト用紙**

カラフルな一般のスナップ写真を低コストで印刷できる、カジュアルな写真印刷向け用紙です。手ごろな価格で、すぐ乾くので取り扱いが簡単です。インクジェットプリンターで使用すれば、鮮明で、くっきりしたイメージが得られます。用紙サイズには、A4、8.5 x 11 インチ、5 x 7 インチ、10 x 15 cm (4 x 6 インチ) などがあり、いずれも光沢仕上げです。ドキュメントを長持ちさせる無酸性用紙です。

- **HP フォト バリュースタック**

HP フォト バリュー パックは、お使いの HP プリンターで手ごろな価格でラボ品質の写真を印刷できる、HP 製インク カートリッジと HP アドバンス フォト用紙の便利なパッケージです。HP 製インクと HP アドバンス フォト用紙は、組み合わせて使用すると鮮明な色が長続きする写真を印刷できるように作られています。休暇中の写真を印刷したり、複数の写真を印刷して共有する場合に最適です。

## ビジネス文書

- **HP プレミアム プレゼンテーション用紙つや消し 120g** または **HP プロフェッショナル用紙つや消し 120**

両面印刷が可能な厚手つや消し用紙です。プレゼンテーション、企画書、レポート、ニュースレター等に最適です。素晴らしい見た目や質感を実現する厚手用紙です。

- **HP ブローシャ用紙 180g (光沢)** または **HP プロフェッショナル用紙 180 (光沢)**

これらの用紙は、両面印刷に対応できるように、両面に光沢コーティングが施されています。写真に近い品質の印刷や、レポートのカバー、特別なプレゼンテーション、カタログ、宣伝用リーフレット、カレンダーなどに使用するビジネス用のグラフィックの印刷にお勧めします。

- **HP ブローシャつや消し 180g** または **HP プロフェッショナル用紙つや消し 180**

これらの用紙は、両面印刷に対応できるように、両面につや消しコーティングが施されています。写真に近い品質の印刷や、レポートのカバー、特別なプレゼンテーション、カタログ、宣伝用リーフレット、カレンダーなどに使用するビジネス用のグラフィックの印刷にお勧めします。

## 普段の印刷

普段の印刷用に一覧されている用紙はすべて、にじみの少ない、くっきり鮮明な色を再現する ColorLok テクノロジーを採用しています。

- **HP インクジェット用上質普通紙**

HP インクジェット用上質普通紙を使用すると、ハイコントラストの色とシャープな文字で印刷されます。ある程度の厚みがあり両面カラー印刷をしても裏写りしないため、ニュースレターやレポート、広告などに最適です。

- **HP プrint用紙**

HP 印刷用紙は、高品質の多目的用紙です。標準の多目的用紙やコピー用紙と比べて、見た目も質感も重量感のあるしっかりした文書を作成できます。ドキュメントを長持ちさせる無酸性用紙です。

- **HP オフィス用紙**

HP オフィス用紙は、高品質の多目的用紙です。コピー、原稿、メモなど、毎日の使用に適しています。ドキュメントを長持ちさせる無酸性用紙です。

- **HP オフィス用再生紙**

HP オフィス用再生紙は、リサイクル繊維を 30% 含む高品質の多目的用紙です。

## HP 用紙サプライ品の注文

このプリンターはほとんどの種類のオフィス用紙に対応しています。最適な印刷品質をお求めの場合は HP 用紙をご使用ください。

HP 用紙とその他のサプライ品を注文するには、[www.hp.com](http://www.hp.com) にアクセスしてください。現時点では、HP Web サイトの一部は英語版のみです。

HP は一般文書の印刷やコピーには ColorLok ロゴが入った普通紙をお勧めしています。ColorLok ロゴが入った用紙はすべて高い信頼性および印刷品質基準に適合するよう独自にテストされており、通常の普通紙に比べ、くっきり鮮明な黒色を再現し、乾燥時間が短い文書を実現します。ColorLok ロゴ入り用紙は、さまざまな重さとサイズのもがメーカーにより提供されています。

## HP プリンター ソフトウェアを開きます(Windows)

HP プリンター ソフトウェアをインストールしたら、デスクトップのプリンターアイコンをダブルクリックするか、次のいずれかを実行してプリンター ソフトウェアを開きます。

- **Windows 10** : コンピューターのデスクトップで[スタート]をクリックし、[HP]を選択し、プリンター名のアイコンを選択します。
- **Windows 8.1** : [スタート]画面の左下隅にある下矢印をクリックして、プリンター名を選択してください。
- **Windows 8** : [スタート]画面上の何も表示されていない領域を右クリックし、アプリ バーの [すべてのアプリ] をクリックして、プリンター名を選択します。
- **Windows 7**: コンピューターのデスクトップで[スタート]をクリックし、[すべてのプログラム]を選択します。次に、[HP]をクリックし、プリンターのフォルダーをクリックして、使用するプリンター名のアイコンを選択します。

---

### 注記 :

- HP プリンターのソフトウェアをインストールしていない場合、お使いのコンピューターの Web ブラウザーで [123.hp.com](http://123.hp.com) と入力して、HP プリンターソフトウェアをダウンロードしてインストールしてください。
  - また、HP プリンターソフトウェア CD を使用することも (付属する場合)、[www.support.hp.com](http://www.support.hp.com) からダウンロードすることもできます。
-


## スリープモード

消費電力を削減するため、プリンターが使用されていない場合、自動的にスリープモードに入ります。スリープモードの以下の重要ポイントについて注意してください。

- スリープモードのあいだ、電力利用が減少します。
- プリンターの初期セットアップ後、非動作状態が5分続いた後にプリンターがスリープモードに入ります。
- スリープモードのときは、**[電源]** ボタンランプが暗くなり、プリンターのコントロールパネルの他のランプがオフになります。
- コントロールパネルのいずれかのボタンを押すか、印刷ジョブを送信すると、プリンターがスリープモードから復帰します。

## 静かモード

静かモードは、印刷速度を下げ、印刷品質を低下させることなく全体の音を軽減します。静かモードは、普通紙に **[きれい、標準]** の印刷品質で印刷する場合のみ機能します。印刷音を軽減するには、静かモードをオンにします。標準の速度で印刷するには、静かモードをオフにします。静かモードはデフォルトでオフになります。


 **注記：** 静かモードであっても、**[ドラフト]** または **[高画質]** の印刷品質で普通紙に印刷する場合や、フォト用紙や封筒に印刷する場合、プリンターは静かモードがオフの場合と同様に機能します。

### プリンターソフトウェアから静かモードをオンまたはオフにするには (Windows)

1. HP プリンター ソフトウェアを開きます。詳しくは、[18 ページの HP プリンター ソフトウェアを開きます\(Windows\)](#)を参照してください。
2. **[静かモード]** タブをクリックします。
3. **[オン]** または **[オフ]** をクリックします。
4. **[設定の保存]** をクリックします。

### プリンターソフトウェアから静かモードをオンまたはオフにするには (OS X および macOS)

1. HP Utility を開きます。

 **注記：** HP ユーティリティは、**アプリケーション** フォルダーの **HP** フォルダーにあります。

2. 該当するプリンターを選択します。
3. **[静かモード]** をクリックします。
4. **[オン]** または **[オフ]** を選択します。
5. **[今すぐ適用]** をクリックします。



## オートオフ

この機能によって、非動作状態が2時間経過すると、電力を節約するためにプリンターが自動的にオフになります。オートオフによってプリンターは完全にオフになるため、プリンターをオンに戻すには電源ボタンを使用する必要があります。ご使用のプリンターがこの節電機能をサポートしている場合、プリンターの機能と接続オプションに応じてオートオフが自動的に有効または無効になります。オートオフが無効になっている場合でも、電力を節約するため、非動作状態が5分続いた後にプリンターが自動的に[19 ページのスリープモード](#)に入ります。

- プリンターにネットワークや Fax の機能がない場合、オートオフは常に有効になります。
- プリンターのワイヤレスまたは Wi-Fi Direct 機能をオンにした場合、またはファクス、USB、または Ethernet ネットワーク接続機能を備えたプリンターでファクス、USB、または Ethernet ネットワーク接続を確立した場合、オートオフは無効になります。

---

## 3 印刷

- [コンピュータからの印刷](#)
- [印刷完了のヒント](#)

## コンピュータからの印刷

- [ドキュメントの印刷](#)
- [写真を印刷する](#)
- [封筒の印刷](#)
- [最大 dpi を使用した印刷](#)

### ドキュメントの印刷

ドキュメントを印刷する前に、給紙トレイに用紙がセットされており、排紙トレイが開いていることを確認します。用紙のセット方法の詳細については、[11 ページのメディアのセット](#)を参照してください。

#### ドキュメントを印刷するには(Windows)


1. ソフトウェアから **[印刷]** を選択します。
2. お使いのプリンターが選択されていることを確認します。
3. **[プロパティ]** ダイアログ ボックスを開くボタンをクリックします。

ソフトウェアによって、このボタンは **[プロパティ]**、**[オプション]**、**[プリンタ設定]**、**[プリンタのプロパティ]**、**[プリンタ]**、**[プリファレンス]** などの名前になっています。

4. **[印刷ショートカット]** または **[印刷ショートカット]** タブで、適切なオプションを選択します。

他の印刷設定を変更する場合は、他のタブをクリックしてください。

その他の印刷のヒントについては、[30 ページのプリンター設定のヒント](#)を参照してください。

 **注記:** 用紙サイズを変更する場合は、給紙トレイに正しい用紙がセットされていることを確認してください。

5. **[OK]** をクリックして、**[プロパティ]** ダイアログ ボックスを閉じます。
6. 印刷を開始するには、**[印刷]** または **[OK]** をクリックします。


#### ドキュメントを印刷するには(OS X および macOS)

1. お使いのソフトウェアで、**[ファイル]** メニューの **[プリント]** をクリックします。
2. お使いのプリンターが選択されていることを確認します。
3. 印刷オプションを設定します。

**[プリント]** ダイアログにオプションが表示されない場合、**[詳細の表示]** をクリックしてください。

- **[用紙サイズ]** ポップアップ メニューから適切な用紙サイズを選択します。

---

 **注記:** 用紙サイズを変更する場合は、正しい用紙がセットされていることを確認してください。

---

- 用紙の方向を選択します。
- 拡大／縮小の比率を入力します。

4. **[プリント]** をクリックします。

#### ページの両面に印刷するには (Windows)

1. お使いのソフトウェアから **[印刷]** を選択します。
2. お使いのプリンターが選択されていることを確認します。
3. **[プロパティ]** ダイアログ ボックスを開くボタンをクリックします。


ソフトウェアによって、このボタンは **[プロパティ]**、**[オプション]**、**[プリンタ設定]**、**[プリンタプロパティ]**、**[プリンタ]**、**[プリファレンス]** などの名前になっています。

4. **[[Printing Shortcuts (印刷ショートカット)]]** または **[[Printing Shortcut (印刷ショートカット)]]** タブで **[[Two-sided (Duplex) (両面)]]** ショートカットを選択し、**[[Print On Both Sides Manually (手で両面印刷)]]** ドロップダウンリストを選択します。

他の印刷設定を変更する場合は、他のタブをクリックしてください。

その他の印刷のヒントについては、[30 ページのプリンター設定のヒント](#)を参照してください。

---

 **注記:** 用紙サイズを変更する場合は、給紙トレイに正しい用紙がセットされていることを確認してください。

---

5. **[OK]** をクリックして、**[プロパティ]** ダイアログ ボックスを閉じます。
6. 印刷を開始するには、**[印刷]** または **[OK]** をクリックします。

#### ページの両面に印刷するには (OS X および macOS)

1. お使いのソフトウェアで、**[ファイル]** メニューの **[プリント]** をクリックします。
2. **[印刷]** ダイアログのポップアップメニューから、**[用紙の取り扱い]** を選択して、**[印刷順序]** を **標準** に設定します。
3. **[印刷するページ数]** を **奇数のみ** に設定します。
4. **[プリント]** をクリックします。
5. 文書の奇数ページがすべて印刷されたら、排紙トレイからドキュメントを取り除きます。
6. プリンターから出てきた端がプリンターに入り、文書の白紙側がプリンターの正面に向かうように、文書を再度セットします。
7. **[プリント]** ダイアログの **[用紙の取り扱い]** ポップアップメニューに戻り、印刷順序を **標準** に設定し、印刷するページを **偶数のみ** に設定します。
8. **[プリント]** をクリックします。

## 写真を印刷する

写真を印刷する前に、給紙トレイにフォト用紙がセットされ、排紙トレイが開いていることを確認します。用紙のセット方法の詳細については、[11 ページのメディアのセット](#)を参照してください。


### フォト用紙に写真を印刷するには(Windows)

1. ソフトウェアから **[印刷]** を選択します。
2. お使いのプリンターが選択されていることを確認します。
3. **[プロパティ]** ダイアログ ボックスを開くボタンをクリックします。  
ソフトウェアによって、このボタンは **[プロパティ]**、**[オプション]**、**[プリンタ設定]**、**[プリンタのプロパティ]**、**[プリンタ]**、**[プリファレンス]** などの名前になっています。


4. **[印刷ショートカット]** または **[印刷ショートカット]** タブで、適切なオプションを選択します。

他の印刷設定を変更する場合は、他のタブをクリックしてください。

その他の印刷のヒントについては、[30 ページのプリンター設定のヒント](#)を参照してください。

 **注記：** 用紙サイズを変更する場合は、給紙トレイに正しい用紙がセットされていることを確認してください。

5. **[OK]** をクリックして、**[プロパティ]** ダイアログ ボックスを閉じます。
6. 印刷を開始するには、**[印刷]** または **[OK]** をクリックします。


 **注記：** 印刷が完了したら、給紙トレイから未使用のフォト用紙を取り出してください。用紙が波打って印刷品質が低下することがないようにフォト用紙を保管してください。

### コンピューターから写真を印刷するには(OS X および macOS)

1. お使いのソフトウェアで、**[ファイル]** メニューの **[プリント]** をクリックします。
2. お使いのプリンターが選択されていることを確認します。
3. 印刷オプションを設定します。

**[プリント]** ダイアログにオプションが表示されない場合、**[詳細の表示]** をクリックしてください。

- **[用紙サイズ]** ポップアップ メニューから適切な用紙サイズを選択します。

 **注記：** 用紙サイズを変更する場合は、正しい用紙がセットされていることを確認してください。


- 用紙の方向を選択します。
4. ポップアップ メニューから、**[用紙の種類/品質]** を選択し、続けて次の設定を選択します。
    - **[用紙の種類]**：適切なフォト用紙の種類
    - **[品質]**：最高品質または最大 dpi を実現するオプションを選択します。
    - **[カラー オプション]** の三角マークをクリックして、適切な **[写真の修正]** オプションを選択します。

- [オフ]: 画像に変更を適用しません。
- [オン]: 自動的に画像の焦点を調整し、シャープネスも適度に調整します。

5. その他の必要な印刷設定を行い、**[印刷]** をクリックします。

## 封筒の印刷

封筒を印刷する前に、給紙トレイに封筒がセットされ、排紙トレイが開いていることを確認します。給紙トレイには、複数の封筒をセットすることができます。光沢紙を使った封筒やエンボス加工された封筒、あるいは留め具付きの封筒や窓付き封筒は使わないでください。封筒のセット方法の詳細については、[11 ページのメディアのセット](#)を参照してください。

 **注記:** 封筒に印刷するテキストの書式設定方法については、使用しているアプリケーションのマニュアルを参照してください。

### 封筒に印刷するには(Windows)

1. お使いになるソフトウェアの **[ファイル]** メニューで **[印刷]** をクリックします。

2. お使いのプリンターが選択されていることを確認します。


3. **[プロパティ]** ダイアログ ボックスを開くボタンをクリックします。

ソフトウェアによって、このボタンは **[プロパティ]**、**[オプション]**、**[プリンタ設定]**、**[プリンタのプロパティ]**、**[プリンタ]**、**[プリファレンス]** などの名前になっています。

4. **[印刷ショートカット]** または **[印刷ショートカット]** タブで、適切なオプションを選択します。

他の印刷設定を変更する場合は、他のタブをクリックしてください。

その他の印刷のヒントについては、[30 ページのプリンター設定のヒント](#)を参照してください。

 **注記:** 用紙サイズを変更する場合は、給紙トレイに正しい用紙がセットされていることを確認してください。

5. **[OK]** をクリックして、**[プロパティ]** ダイアログ ボックスを閉じます。

6. 印刷を開始するには、**[印刷]** または **[OK]** をクリックします。


### 封筒に印刷するには(OS X および macOS)

1. お使いのソフトウェアで、**[ファイル]** メニューの **[プリント]** をクリックします。

2. お使いのプリンターが選択されていることを確認します。

3. **[用紙サイズ]** ポップアップ メニューから適切な封筒のサイズを選択します。

**[プリント]** ダイアログにオプションが表示されない場合、**[詳細の表示]** をクリックしてください。

 **注記:** 用紙サイズを変更する場合は、正しい用紙がセットされていることを確認してください。

4. ポップアップ メニューから、**[用紙の種類/品質]** を選択し、用紙の種類の設定が **普通紙** になっていることを確認します。

5. **[プリント]** をクリックします。

## 最大 dpi を使用した印刷

フォト用紙に高品質でシャープなイメージを印刷するには、最大 dpi を使用します。

最大 dpi で印刷すると、他の設定よりも印刷時間が長くなり、大量のディスク容量が必要になります。

サポートされている印刷解像度については、プリンターサポート Web サイト ([www.support.hp.com](http://www.support.hp.com)) をご覧ください。

### 最大 dpi モードで印刷するには(Windows)

1. お使いのソフトウェアから **[印刷]** を選択します。
2. お使いのプリンターが選択されていることを確認します。
3. **[プロパティ]** ダイアログ ボックスを開くボタンをクリックします。

ソフトウェアによって、このボタンは **[プロパティ]**、**[オプション]**、**[プリンタ設定]**、**[プリンタのプロパティ]**、**[プリンタ]**、**[プリファレンス]** などの名前になっています。

4. 適切なオプションを選択します。

#### Windows 10、Windows 8.1、および Windows 8

- **[用紙/品質]** タブをクリックします。 **[[用紙サイズ]]** ドロップダウンリストで、適切な用紙サイズを選択します。 **[[用紙の種類]]** ドロップダウンリストで、適切な用紙の種類を選択します。
- **[[詳細設定]]** タブをクリックした後、**[[最大 DPI で印刷]]** を選択します。

#### Windows 7

- **[用紙/品質]** タブをクリックします。 **[メディア]** ドロップダウン リストで、使用する用紙の種類を選択します。
- **[詳細設定]** ボタンをクリックします。 **[用紙サイズ]** ドロップダウン リストから適切な用紙サイズを選択します。 **[プリンタの機能]** 領域の **[最大 DPI で印刷]** ドロップダウン リストから **[はい]** を選択します。次に **[[OK]]** をクリックして **[[Advanced Options (詳細設定オプション)]]** ダイアログを閉じます。

その他の印刷のヒントについては、[30 ページのプリンター設定のヒント](#)を参照してください。

5. **[[レイアウト]]** タブで印刷の向きを確認してから、**[[OK]]** をクリックして印刷します。


### 最大 dpi を使って印刷するには(OS X および macOS)

1. お使いのソフトウェアで、**[ファイル]** メニューの **[プリント]** をクリックします。
2. お使いのプリンターが選択されていることを確認します。
3. 印刷オプションを設定します。

**[プリント]** ダイアログにオプションが表示されない場合、**[詳細の表示]** をクリックしてください。

- **[用紙サイズ]** ポップアップ メニューから適切な用紙サイズを選択します。

---

 **注記:** 用紙サイズを変更する場合は、正しい用紙がセットされていることを確認してください。

---

- 用紙の方向を選択します。
4. ポップアップメニューから、**[用紙の種類/品質]**を選択し、続けて次の設定を選択します。
- **[用紙の種類]**：適切な用紙の種類
  - **[品質]**：**[最大 dpi]**
5. 必要に応じてその他の印刷設定を選択し、**[プリント]**をクリックします。




## 印刷完了のヒント

正常に印刷するには、HP プリントヘッドが正しく機能していて、インク タンクの残量が十分にあり、用紙が正しくセットされ、プリンターが正しく設定されている必要があります。

- [プリントヘッドとインクのヒント](#)
- [用紙をセットするときのヒント](#)
- [プリンター設定のヒント](#)

### プリントヘッドとインクのヒント

- HP 純正プリントヘッドを使用します。
- 黒のカートリッジと 3 色カラー プリントヘッドを正しく装着します。  
詳しくは、[53 ページのプリントヘッドの問題を解決する](#)を参照してください。
- インク タンクのインク レベルを確認して、インクが十分にあることを確認します。  
詳しくは、[33 ページのインク レベル](#)を参照してください。
- 印刷品質に満足できない場合は、[57 ページの印刷問題](#) を参照してください。

 **注記：** HP 製プリントヘッドとインクは、HP プリンターおよび用紙で最高の性能が得られるように設計され、何度もテストされています。

他社製サプライ品の品質および信頼性は保証できません。HP 製以外のサプライ品を使用した結果、必要になったサービスや修理については保証対象になりません。

### 用紙をセットするときのヒント

- 用紙の束をセットします (用紙は、1 枚のみをセットしないでください)。紙詰まりを防ぐため、すべて同じサイズと同じ種類の用紙を使用してください。
- 印刷面を上にして用紙をセットします。
- 用紙を給紙トレイに平らに置き、端が折れたり破れたりしないようにセットしてください。
- 用紙がぴったり収まるように、給紙トレイの横方向用紙ガイドを調整してください。横方向用紙ガイドで給紙トレイの用紙を折らないようにしてください。  
詳しくは、[11 ページのメディアのセット](#)を参照してください。

## プリンター設定のヒント

### プリンター設定のヒント(Windows)

- デフォルトの印刷設定を変更するには、HP プリンター ソフトウェアを開き、**[印刷]** をクリックしてから、**[基本設定]** をクリックします。プリンター ソフトウェアを開く方法の詳細については、[18 ページの HP プリンター ソフトウェアを開きます\(Windows\)](#) を参照してください。
- 印刷のショートカットを使用すると、希望する印刷の基本設定を設定する時間を節約できます。印刷のショートカットには、特定の種類のジョブに適した設定が保存されるため、1 回のクリックですべてのオプションを設定することができます。ショートカットを使用するには、**[印刷ショートカット]** または **[印刷ショートカット]** タブに移動してショートカットを 1 つ選択し、**[OK]** をクリックします。

新しい印刷ショートカットを追加するには、**[用紙/品質]**、**[レイアウト]**、または**[詳細設定]** タブで必要な印刷オプションを設定し、**[印刷ショートカット]** または **[印刷ショートカット]** タブを選択して、**[名前を付けて保存]** をクリックして名前を入力し、**[OK]** をクリックします。

印刷ショートカットを削除するには、ショートカットを選択して、**[削除]** をクリックします。

---

 **注記：** デフォルトの印刷ショートカットは削除できません。

---

- 用紙および用紙トレイ設定を理解するには:
  - **[用紙サイズ]**： 給紙トレイにセットした用紙サイズを選択します。
  - **[給紙トレイ]**： 用紙をセットした給紙トレイを選択します。
  - **[用紙の種類]** または **[メディア]**： 使用している用紙の種類を選択します。
- カラーおよびモノクロ設定を理解するには:
  - **[カラー]**： フルカラー印刷のためにすべてのカートリッジのインクを使用します。
  - **[モノクロ]** または **[黒インクのみ]**： 通常または低品質のモノクロ印刷に**[黒インクのみ]** 使用します。
  - **[高品質グレースケール]**： カラーカートリッジとブラックカートリッジの両方のインクを使用して、高品質のモノクロ印刷物用の広範囲の黒とグレートーンを作成します。
- 印刷品質の設定を理解するには:

印刷品質は、印刷解像度ドット/インチ (DPI) で測定されます。DPI が高いほど、より鮮明で詳細な印刷が得られますが、印刷速度が遅くなり、多くのインクが使用されることがあります。

  - **[はやい]**： インクの残量が少ないときや高品質のプリントが不要なときに使用される、最も低い解像度 (DPI) 設定。
  - **[きれい]**： ほとんどの印刷ジョブに適しています。
  - **[高画質]**： **[きれい]** よりもさらに解像度 (DPI) が高い設定です。
  - **[最大 DPI を使って印刷する]**： 最高の印刷品質を得るための最も解像度 (DPI) が高い設定です。
  - **[HP Real Life 技術]**： この機能は、画像をなめらかでシャープにし、印刷品質を向上させます。
- ページとレイアウト設定を理解するには:

- **[方向]**：縦向き印刷では**[[縦]]**を、横向き印刷では**[[横]]**を選択します。
- **[両面印刷(手差し)]**：用紙の片面が印刷された後、手動でページを反転して、用紙の両面に印刷できます。
  - **[長辺綴じ]**：両面に印刷するときに用紙の長い方の端でページをめくる場合に選択します。
  - **[短辺綴じ]**：両面に印刷するときに用紙の短い方の端でページをめくる場合に選択します。
- **[ブックレットレイアウト]または[ブックレット]**：複数ページの文書をブックレットとして印刷することができます。折り畳むと用紙の半分の大きさのブックレットになるように、用紙の各面にそれぞれ2ページを配置します。
  - **[左綴じ]または[Booklet-LeftBinding]**：ブックレットに折り畳むと左側が綴じる側になります。左から右に読む場合は、このオプションを選択します。
  - **[右綴じ]または[Booklet-RightBinding]**：ブックレットに折り畳むと右側が綴じる側になります。右から左に読む場合は、このオプションを選択します。
- **[Borderless (フチなし)] または [Page Borders (ページ罫線)]**：1枚の用紙に2ページ以上が含まれるドキュメントを印刷する場合に、ページに境界線を追加または削除することができます。
- **[用紙あたりのページ数のレイアウト]**：1枚の用紙に3ページ以上が含まれるドキュメントを印刷する場合に、ページの順序を指定することができます。
- **[印刷するページ数]**：奇数ページのみ印刷、偶数ページのみ印刷、すべてのページの印刷が可能です。
- **[ページ順を逆転]または[ページ順]**：ページを前から後に、または逆の順序で印刷できます。

### プリンター設定のヒント(OS Xおよび macOS)

- [プリント] ダイアログの**[用紙サイズ]** ポップアップメニューで、プリンターにセットした用紙サイズを選択します。
- [プリント] ダイアログの**[用紙の種類/品質]** ポップアップメニューを選択し、適切な用紙の種類と印刷品質を選択します。
- モノクロのドキュメントを黒インクだけを使って印刷するには、ポップアップメニューから**[用紙の種類/品質]**を選択し、[カラー] ポップアップメニューから**グレー スケール**を選択します。

---

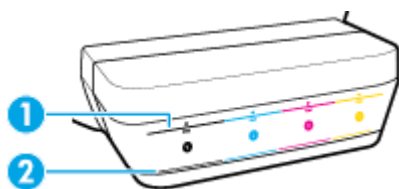
## 4 インクとプリントヘッドの管理

このセクションでは、次のトピックについて説明します。

- [インク レベル](#)
- [インクタンクの補充](#)
- [インク サプライ品の注文](#)
- [プリントヘッド\(カートリッジ\)の交換](#)
- [黒インクのみを使用した印刷](#)
- [インクとプリントヘッドの使用に関するヒント](#)
- [プリンターの移動](#)

## インク レベル

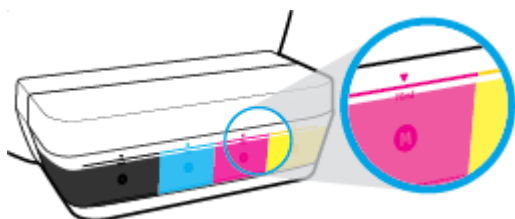
インクタンクのインク レベルラインを使用して、タンクに補充する必要があるかどうか、追加する必要のあるインクの量を判断します。



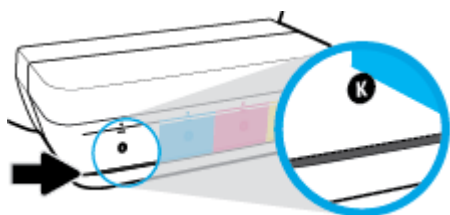
1	上限ライン: 実際のインク レベルが上限ラインを上回らないようにする必要があります。
2	下限ライン: 実際のインク レベルが下限ラインを下回らないようにする必要があります。

タンクを補充する場合、インク ボトルの色をインクタンクの色に合わせて、インクタンクのゴム製キャップを正しく密封します。

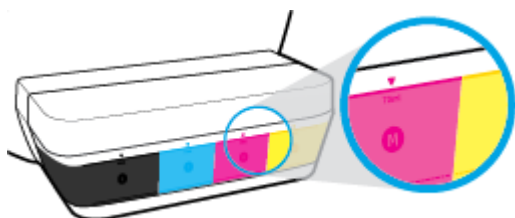
最初にタンクに補充するときは、各タンクのインク レベルが上限ラインをわずかに下回るようにします。



日々の印刷時にインク レベルが下限ラインに達したことに気付いたら、タンクに正しいインクを補充します。下限ラインを下回ったインク レベルで印刷すると、プリンターが損傷する恐れがあります。



インクタンクを補充するとき、インクを上限ラインを越えないように補充します。インク レベルが上限ラインを上回ると、インク漏れが発生する恐れがあります。

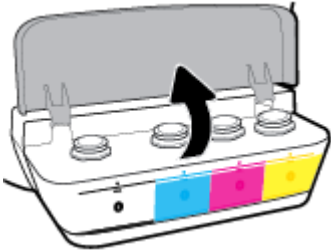


**注記:** インクタンクを正しく補充しなかったか、他社製インクを使用した結果、必要になったサービスや修理については保証対象になりません。

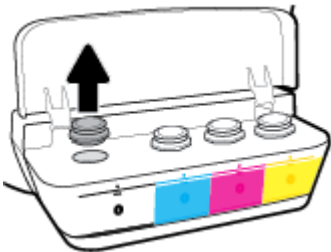
## インクタンクの補充

インクタンクを補充するには:

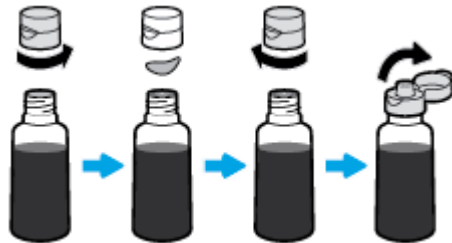
1. インクタンクのカバーを引き上げます。



2. 補充するインクタンクのキャップを取り外します。

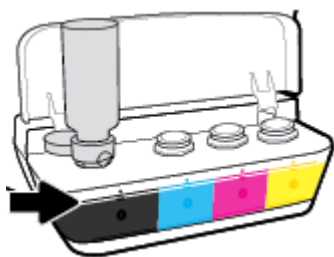


3. インク ボトルのキャップをひねって取り外し、ボトルから栓を取り外して、キャップをボトルに再度取り付け、キャップの上部を引き明けます。



4. タンク ノズルの上にインク ボトルを固定し、上限ラインまでインク タンクを補充します。インクが出ない場合は、ボトルをタンクから取り外して再び取り付けます。

**△ 注意：**この処理中にインク ボトルをひねらないでください。



**📖 注記：**ボトル内にインクが残っている場合、ボトルを立てた状態で乾燥した涼しい場所に保管してください。

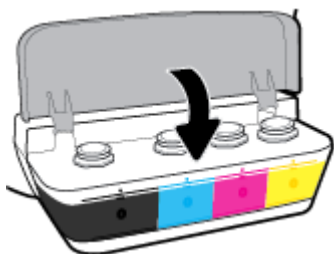


5. インクタンクのキャップをしっかりと閉じます。



6. 手順2～5を繰り返して、他のインクタンクを補充します。

7. インクタンクのカバーを閉じます。



### インク ボトルの使用に関するヒント

インク ボトルを使用するには、次のヒントを参考にしてください。

- インク ボトルをお子様の手の届かない場所に保管してください。
- インクタンクを補充する場合、インク ボトルのみを開けます。

- インク ボトルが開いているときには、インクが漏れないよう、傾けたり、振ったり、ひねったりしないでください。
- インク ボトルを冷暗所に保管してください。




## インク サプライ品の注文

インク ボトルを注文する前に、インク ボトルのラベルでインク ボトルの番号を確認してください。

プリンター用の HP 製サプライ品を注文するには、[www.hp.com/buy/supplies](http://www.hp.com/buy/supplies) にアクセスしてください。指示に従い、国/地域を選択した後、プリンターに適したインク ボトルを見つけます。

---

 **注記：**インク ボトルのオンライン注文は、取り扱っていない国/地域もあります。お住まいの国または地域でお取り扱いがなくても、サプライ品情報を確認したり、一覧を印刷して最寄りの HP 販売店でのご購入時の参考にすることができます。


---

## プリントヘッド (カートリッジ) の交換

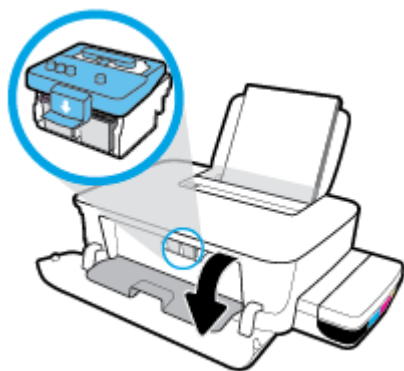
プリントヘッド (カートリッジ) を交換するには

1. 電源が入っていることを確認します。
2. プリントヘッドを取り外します。
  - a. プリンターの前部カバーを開きます。



- b. プリントヘッドアクセスドアを開きます。[リジューム] ボタン (  ) を 3 秒間押し続けます。印刷カートリッジが中央に移動したら動作を止めます。

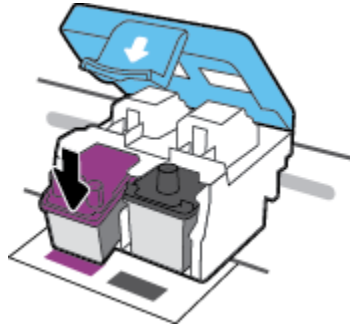
**注：**この操作指示は、このセクションにのみ適用されます。プリンターをセットアップした後は、指示がない限りプリントヘッドのラッチを開かないでください。



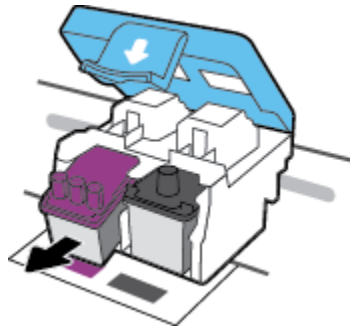
- c. プリントヘッドラッチを押し下げて開きます。



- d. プリントヘッドを押し下げて、インクホルダーから解放します。

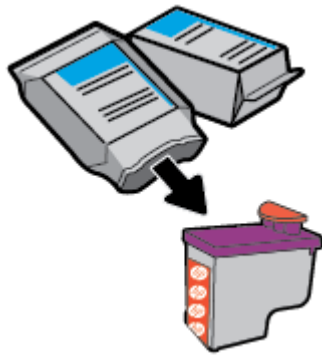


- e. 交換するプリントヘッドをスロットから取り外します。

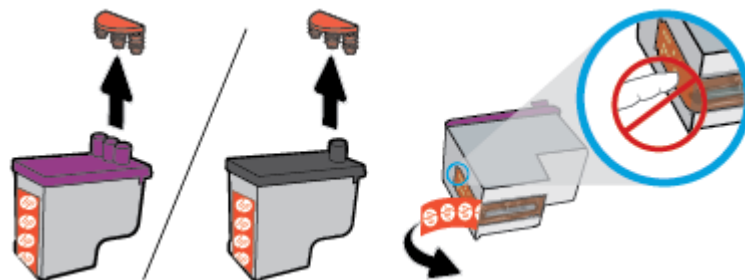



3. 正しいプリントヘッドを挿入します。

- a. プリントヘッドをパッケージから取り出します。

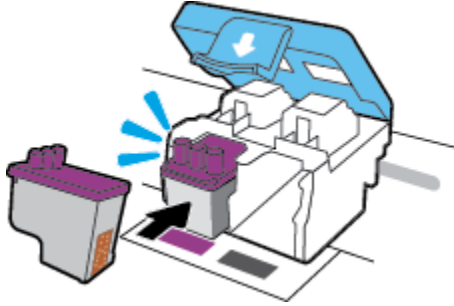


- b. プリントヘッドの上部からプラグを取り外し、接触部からプラスチックテープを取り外します。

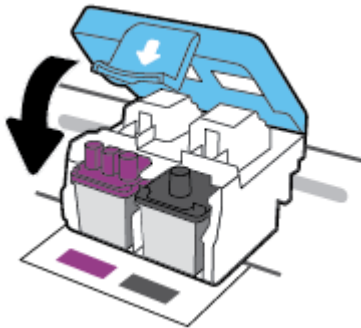


 **注記：** プリントヘッドの電気接触部には手を触れないでください。

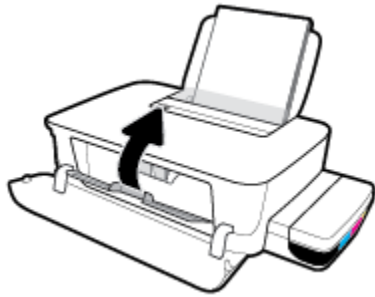
- c. カチッと音がするまでプリントヘッドをスロットに押し込みます。



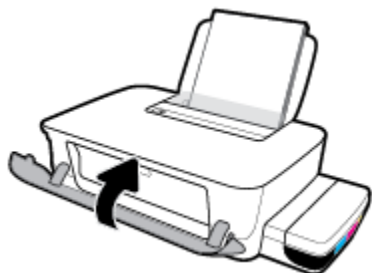
- d. 手順 2d から 3c を繰り返して、その他のプリントヘッドを交換します。
- e. プリントヘッドのレバーを閉じます。キャリッジの詰まりなどの問題を回避するため、プリントヘッドラッチが正しく閉じられていることを確認してください。




- f. プリントヘッドのアクセス ドアを閉じます。



- g. プリンターの前部カバーを閉じます。



 **注記**：新しいプリントヘッドを取り付けた後にドキュメントを印刷すると、HP プリンターソフトウェアはプリントヘッドを調整するための指示を表示します。調整の詳細については、[57 ページの印刷問題](#)の「プリントヘッドの調整を行うには」を参照してください。

## 黒インクのみを使用した印刷

黒インクのみを使用して印刷する前に、すべてのタンクの実際のインク レベルがインクの下限ラインを下回っていないことを確認してください。下限ラインを下回ったインク レベルで印刷すると、プリンターが損傷する恐れがあります。

### 黒インクのみを使用して印刷するには(Windows)

1. お使いのソフトウェアから **[印刷]** を選択します。
2. お使いのプリンターが選択されていることを確認します。
3. **[プロパティ]** ダイアログ ボックスを開くボタンをクリックします。

ソフトウェアによって、このボタンは **[プロパティ]**、**[オプション]**、**[プリンタ設定]**、**[プリンタのプロパティ]**、**[プリンタ]**、**[基本設定]** などの名前になっています。

4. 適切なオプションを選択します。

#### Windows 10 および Windows 8.1

- a. **[用紙/品質]** タブをクリックします。
- b. **[[グレースケールで印刷]]** でリストから **[[黒インクのみ]]** を選択し、**[[OK]]** をクリックします。


#### Windows 8 および Windows 7

- a. **[レイアウト]** タブまたは **[用紙/品質]** タブで、**[詳細]** ボタンをクリックして **[詳細オプション]** ダイアログ ボックスを開きます。
- b. **[[グレースケールで印刷]]** ドロップダウン リストから、**[[黒インクのみ]]** を選択し、**[[OK]]** をクリックします。

### 黒インクのみを使用して印刷するには(OS X および macOS)

1. お使いのソフトウェアで、**[ファイル]** メニューの **[プリント]** をクリックします。
2. お使いのプリンターが選択されていることを確認します。
3. 印刷オプションを設定します。

**[プリント]** ダイアログにオプションが表示されない場合、**[詳細の表示]** をクリックしてください。

 **注記：** オプションの場所はアプリケーションごとに異なる場合があります。

4. ポップアップメニューから、**[カラーマッチング]** を選択し、**[ベンダーマッチング]** を選択します。
5. ポップアップメニューから、**[用紙の種類/品質]** を選択します。
6. **[カラーオプション]** メニューから、**[グレースケール]** を選択し、**[印刷]** をクリックします。

# インクとプリントヘッドの使用に関するヒント

## プリントヘッドのヒント

プリントヘッドを使用するには、次のヒントを参考にしてください。

- プリントヘッドを乾燥から保護するには、必ず **[電源]** ボタンを押してプリンターをオフにしてください。また、**[電源]** ボタンのランプが消えるまで待ってください。
- プリントヘッドを取り付ける準備ができるまで、プリントヘッドを開けたり、テープをはがしたりしないでください。テープをプリントヘッドにつけておくことで、インクの蒸発を減らすことができます。
- 新しいプリントヘッドを正しいスロットに差し込みます。各プリントヘッドの色とアイコンを各スロットの色とアイコンと一致させます。プリントヘッドを固定し、プリントヘッドラッチを閉じます。プリンターをセットアップした後は、指示がない限りプリントヘッドのラッチを開かないでください。
- プリンターを調整して、最善の印刷品質が得られるようにします。詳細については、[57 ページの印刷問題](#)を参照してください。

## インクのヒント

インクを使用するには、次のヒントを参考にしてください。

- 印刷する前に、インクタンクが補充され、インク レベルがインクの下限ラインを下回っていないことを確認してください。
- インク レベルがインクの下限ラインに達したら、インクタンクを補充してください。下限ラインを下回ったインク レベルで印刷すると、プリンターが損傷する恐れがあります。
- インクタンクを補充しすぎたりプリンターを傾けたりしてインク レベルが上限ラインを越えることを避けてください。インク レベルが上限ラインを越えると、インクが漏れたりインクが混じったりする恐れがあります。

## プリンターの移動

プリンターへの損傷またはインク漏れを防ぐには、次の手順に従います。

自宅またはオフィスの中でプリンターを移動する場合、プリントヘッドのラッチを閉じたままにし、プリンターのレベルを維持します。

自宅またはオフィスの外でプリンターを移動する場合、[www.support.hp.com](http://www.support.hp.com) にアクセスするか HP サポートにお問い合わせください。




## 5 プリンターの接続

プリンター背面には、コンピューターに接続するための USB 2.0 High Speed ポートがあります。

プリンターソフトウェアがインストールされている場合、プリンターはプラグアンドプレイデバイスとして動作します。ソフトウェアがインストールされていない場合、次の手順に従って、USB ケーブルを使用してプリンターを接続します。

### USB ケーブルを使用してプリンターを接続するには

1. コンピューターの Web ブラウザーで [123.hp.com](http://123.hp.com) と入力して、HP プリンターソフトウェアをダウンロードしてインストールします。また、HP プリンターソフトウェア CD を使用することも (付属する場合)、[www.support.hp.com](http://www.support.hp.com) からダウンロードすることもできます。

 **注記:** USB ケーブルは、ソフトウェアからの指示があるまで本プリンターに接続しないでください。

2. 画面の指示に従ってください。指示に従って、**[接続オプション]** 画面の **[USB]** を選択してプリンターをコンピューターに接続します。
3. 画面の指示に従ってください。

---

## 6 問題の解決法

このセクションでは、次のトピックについて説明します。

- [紙詰まりと給紙の問題](#)
- [プリントヘッドの問題](#)
- [印刷問題](#)
- [プリンターのハードウェアに関する問題](#)
- [HP サポート](#)


## 紙詰まりと給紙の問題

何を実行しますか？

- [紙詰まりやインクホルダーの詰まりの解消](#)
- [紙詰まりを防止する方法](#)
- [給紙の問題の解決](#)


### 紙詰まりやインクホルダーの詰まりの解消

<a href="#">紙詰まり問題を解決します。</a>	HP オンライントラブルシューティング ウィザードを使用する 紙詰まりを取り除き、用紙や給紙に関する問題を解決するための詳細な手順を入手します。
<a href="#">インクホルダーの詰まりを解決します。</a>	HP オンライントラブルシューティング ウィザードを使用する インクホルダーの動きを妨害するものがあるか、インクホルダーがスムーズに動かない場合、詳細な手順を入手します。

 **注記：** HP オンライントラブルシューティング ウィザードがお客様の言語で利用できない場合があります。

### ヘルプで紙詰まりやインクホルダーの詰まりの解消するための一般的な手順を読む

紙詰まりは複数の場所で発生することがあります。


 **注記：** 紙詰まりを取り除くために、工具やその他の道具を使用しないでください。プリンター内部から紙詰まりの用紙を取り除くときには、常に注意してください。

### 給紙トレイから紙詰まりを取り除くには

1. [キャンセル] ボタン (X) を押して印刷をキャンセルしてください。それでもエラーが解消されない場合は、次の手順を実行して紙詰まりを手動で解消してください。
2. 給紙トレイから詰まった用紙をゆっくり引き出します。



3. 用紙経路に異物がないことを確認し、用紙をセットし直します。

 **注記：** 給紙トレイシールドは、用紙経路に異物片が混入して深刻な紙詰まりが発生するのを防止します。給紙トレイシールドを取り外さないでください。

### 排紙トレイから紙詰まりを取り除くには

1. [キャンセル] ボタン (X) を押して印刷をキャンセルしてください。それでもエラーが解消されない場合は、次の手順を実行して紙詰まりを手動で解消してください。
2. 排紙トレイから詰まった用紙をゆっくり引き出します。

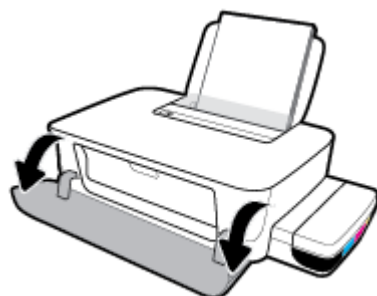


### プリントヘッド (カートリッジ) アクセスエリアの紙やその他の詰まりを解消するには

1. [キャンセル] ボタン (X) を押して印刷をキャンセルしてください。それでもエラーが解消されない場合は、次の手順を実行して紙詰まりを手動で解消してください。
2. 延長排紙トレイを閉じ、排紙トレイを右回りに回転させてプリンター内に収納します。

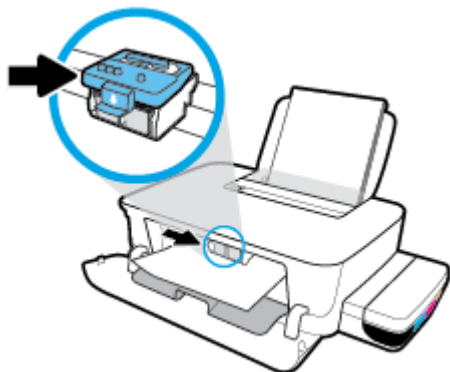


3. プリンターの前部カバーを開きます。



4. プリントヘッド アクセス ドアを開きます。

5. インクホルダーの動きが妨げられていないか確認します。



インクホルダーを塞いでいる紙詰まりやその他の障害物を取り除きます。場合によっては、インクホルダーを右側にスライドさせる必要があります。




6. プリントヘッドのラッチが正しく閉じていることを確認します。

**注:** プリンターをセットアップした後は、指示がない限りプリントヘッドのラッチを開かないでください。

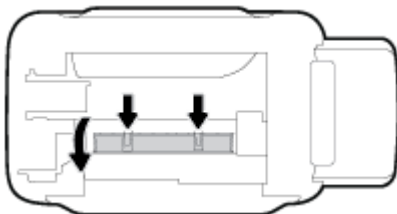
7. プリントヘッドアクセスドアを閉じてから、前部カバーを閉じます。  
8. 排紙トレイと、トレイ延長部を引き出します。



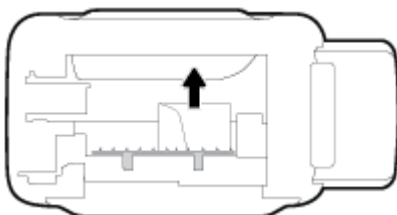
## プリンター内部の紙詰まりを解消するには

 **注記:** インク漏れを防ぐため、インク タンク キャップがしっかりと閉じられていることを確認します。

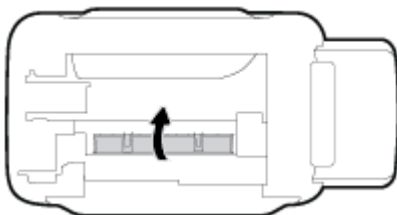
1. **[キャンセル]** ボタン (✕) を押して印刷をキャンセルしてください。それでもエラーが解消されない場合は、次の手順を実行して紙詰まりを手動で解消してください。
2. **[電源]** ボタン (⏻) を押して、プリンターをオフにします。
3. プリンターの裏側が見えるようにゆっくりと回転させて、プリンターの底面にあるアクセスドアを見つけます。アクセスドアの両方のつまみを引いてドアを開きます。



4. 詰まった用紙を取り除きます。



5. アクセス ドアを閉じます。ラッチが両方とも固定されるまで、ドアをプリンターの方向にゆっくりと押しつけて閉じます。



6. プリンターを上向きに戻し、**[電源]** ボタン (⏻) を押してプリンターの電源を入れます。

## 紙詰まりを防止する方法

紙詰まりを起こさないようにするには、以下の注意に従ってください。

- 給紙トレイに用紙を詰め込みすぎないでください。ただし、最高品質で印刷するには、5枚以上をトレイに給紙してください。
- 使用しないときには用紙を取り除き、給紙トレイを閉じて、プリンターに埃やその他の破片が入らないようにしてください。
- 排紙トレイから印刷された用紙を頻繁に取り除くようにしてください。

- 用紙を給紙トレイに平らに置き、端が折れたり破れたりしないようにセットしてください。
- 給紙トレイに種類やサイズの異なる用紙を一緒にセットしないでください。給紙トレイにセットした用紙は、すべて同じサイズと種類でなければなりません。

最高のパフォーマンスを実現するには、HP 用紙を使用してください。HP 用紙の詳細については、[15 ページの用紙の基本](#)を参照してください。

- 用紙がぴったり収まるように、給紙トレイの横方向用紙ガイドを調整してください。横方向用紙ガイドで給紙トレイの用紙を折らないようにしてください。
- 用紙を給紙トレイの奥に入れすぎないでください。
- プリンターの印刷中は用紙を追加しないでください。プリンターが用紙切れの状態で作動しようとしている場合、用紙切れメッセージが表示されるのを待ってから用紙を追加するようにしてください。

## 給紙の問題の解決

どのような問題がありますか？


- **給紙トレイから用紙が給紙されない**
  - 用紙が給紙トレイにセットされていることを確認します。詳しくは、[11 ページのメディアのセット](#)を参照してください。
  - 用紙がぴったり収まるように、給紙トレイの横方向用紙ガイドを調整してください。横方向用紙ガイドで給紙トレイの用紙を折らないようにしてください。
  - 給紙トレイの用紙が丸まっていないことを確認します。丸まっている紙は反対に丸めて、平らにします。
  - 用紙ローラーをクリーニングします。詳しくは、[52 ページの用紙ローラーのクリーニング](#)を参照してください。
- **ページが曲がっている**
  - 用紙が給紙トレイの右端にセットされ、横方向用紙ガイドが用紙の左端にぴったり合っていることを確認します。
  - 印刷中はプリンターに用紙をセットしないでください。
- **一度に 2 枚以上給紙される**
  - 用紙がぴったり収まるように、給紙トレイの横方向用紙ガイドを調整してください。横方向用紙ガイドで給紙トレイの用紙を折らないようにしてください。
  - 給紙トレイに用紙がセットされすぎていることを確認します。
  - セットした用紙の紙同士がくっついていないことを確認します。
  - 最高のパフォーマンスと効率を実現するには、HP 用紙を使用してください。
  - 用紙ローラーをクリーニングします。詳しくは、[52 ページの用紙ローラーのクリーニング](#)を参照してください。

## 用紙ローラーのクリーニング

### 用紙ローラーを手動でクリーニングするには

1. 以下の資材を取り揃えます。
  - 糸くずの出ない長めの綿棒
  - 蒸留水、ろ過水、またはペットボトル水 (水道水はプリンターに損傷を及ぼす恐れがあります)
2. **[電源]** ボタン (🔌) を押して、プリンターをオフにします。
3. プリンターの背面から電源コードを取り外します。
4. USB ケーブルを外していない場合は、外します。
5. 給紙トレイを上げます。
6. 給紙トレイシールドを引き上げて固定します。

---

 **注記:** 給紙トレイシールドを取り外さないでください。給紙トレイシールドは、用紙経路に異物片が混入して紙詰まりが発生するのを防止します。

---

7. 開いた給紙トレイから下を見て、グレーの給紙ローラーを見つけます。暗くて見えにくい場合は懐中電灯を使用します。
8. ペットボトル水または蒸留水に長い綿棒を浸し、余分な水を絞ります。
9. 綿棒をローラーに押しつけて、指で上方に回転させます。軽く圧力を加えて、溜まった埃や汚れを取り除きます。
10. 給紙トレイシールドを下げる
11. ローラーが乾くまで 10 ～ 15 分待ちます。
12. プリンターの後部に電源コードを再び差し込みます。
13. 必要に応じて USB ケーブルを使用し、プリンターとコンピューターを再接続します。
14. **[電源]** ボタンを押して、プリンターの電源をオンにします。



# プリントヘッドの問題

## プリントヘッドに問題がないかどうかを確認する

プリントヘッドに問題がないかどうかを確認するには、**[プリントヘッド]** ランプのステータスを確認します。詳しくは、[7 ページのステータス ランプ](#)を参照してください。



## プリントヘッドの問題を解決する

**注：**この操作指示は、このセクションにのみ適用されます。プリンターをセットアップした後は、指示がない限りプリントヘッドのラッチを開かないでください。

プリントヘッドを取り付けた後にエラーが発生した場合や、プリントヘッドに問題があることを示すメッセージが表示された場合は、プリントヘッドを取り外し、各プリントヘッドからプラスチックテープが除去されていることを確認してから、プリントヘッドを再度取り付けます。それでも問題が解決しない場合は、[HP サポート](#)にお問い合わせください。詳しくは、[66 ページの HP サポート](#)を参照してください。


### プリントヘッドが正しく取り付けられていることを確認するには

1. プリンターの電源がオンであることを確認します。
2. 延長排紙トレイを閉じ、排紙トレイを右回りに回転させてプリンター内に収納します。

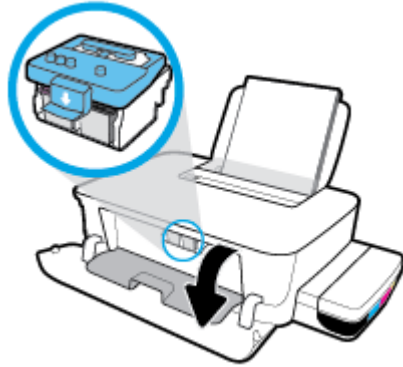


3. プリントヘッドを取り外し、再度装着します。
  - a. プリンターの前部カバーを開きます。



- b. プrintヘッドアクセスドアを開きます。[リジューム] ボタン (  ) を3秒間押し続けます。印刷カートリッジが中央に移動したら動作を止めます。

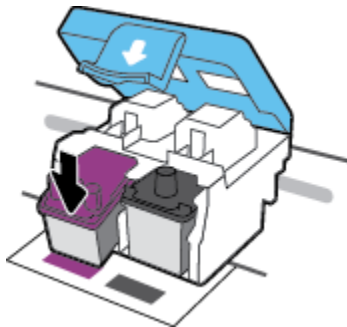
**注:** プリンターをセットアップした後は、指示がない限りPrintヘッドのラッチを開かないでください。



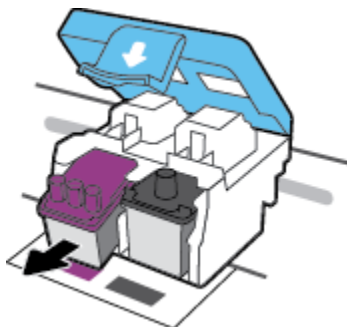
- c. Printヘッドラッチを押し下げて開きます。



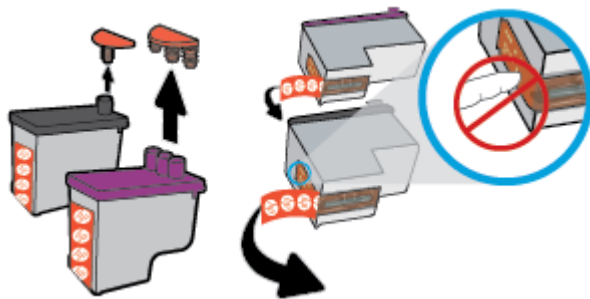
- d. Printヘッドを押し下げて、インクホルダーから解放します。



- e. カートリッジからPrintヘッドを取り外します。

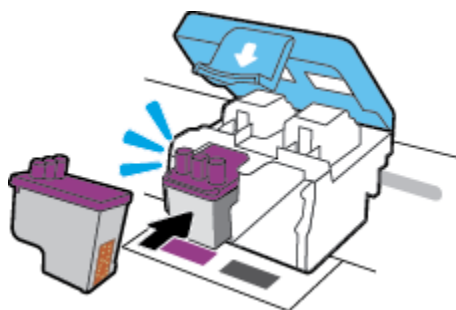


- f. プリントヘッドの上部にプラグがないか、またはプリントヘッドの接触部にプラスチックテープがないか確認してください。プリントヘッドのプラグおよびテープを外します。

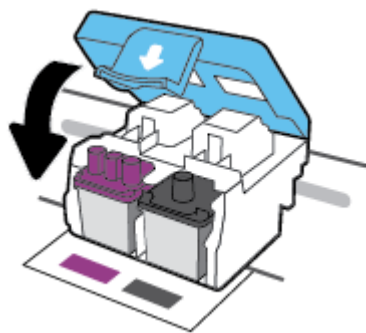


 **注記：**プリントヘッドの電気接触部には手を触れないでください。

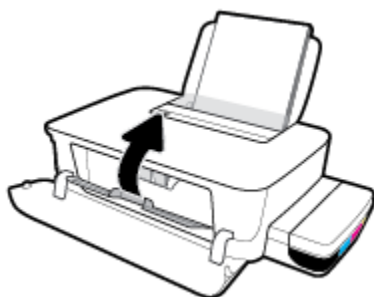
- g. カチッと音がするまでプリントヘッドをスロットに押し込みます。



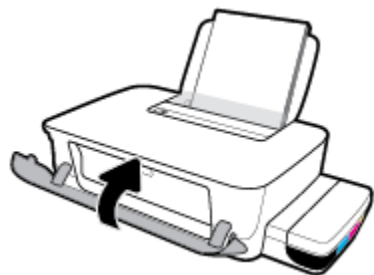
- h. プリントヘッドのレバーを閉じます。キャリッジの詰まりなどの問題を回避するため、プリントヘッドラッチが正しく閉じられていることを確認してください。



- i. プリントヘッドのアクセスドアを閉じます。



- j. プリンターの前部カバーを閉じます。



4. 排紙トレイと、トレイ延長部を引き出します。




# 印刷問題

何を実行しますか?

## ページが印刷されない (印刷できない) 問題の解決

<a href="#">HP Print and Scan Doctor</a>	HP Print and Scan Doctor は、問題の診断と解決を自動的に試みるユーティリティです。 <b>注記:</b> このユーティリティは Windows オペレーティングシステムでのみ使用できます。
<a href="#">印刷ジョブが印刷されない問題をトラブルシューティングします。</a>	HP オンライン トラブルシューティング ウィザードを使用する  プリンターが応答しないか印刷しない場合、詳細な手順を入手します。

 **注記:** HP Print and Scan Doctor と HP オンライン トラブルシューティング ウィザードがお客様の言語で利用できない場合があります。

## ヘルプで印刷できない問題に対する一般的な手順を読む

### 印刷の問題を解決するには(Windows)

プリンターの電源がオンであり、給紙トレイに用紙があることを確認します。それでも印刷できない場合は、次の手順に従ってください。

1. プリンター ソフトウェア からエラー メッセージを確認し、画面上の指示に従ってエラーを解決します。
2. コンピューターとプリンターの間 USB ケーブルを外し、もう一度 USB ケーブルを接続します。
3. プリンターが一時停止していないこと、またはオフラインでないことを確認します。

#### プリンターが一時停止していないこと、またはオフラインでないことを確認するには

- a. オペレーティング システムに応じて、以下のいずれかを実行します。
  - **[Windows 10]:** Windows の [スタート] メニューのアプリケーションのリストから [Windows システム]、[コントロール パネル] の順に選択し、[ハードウェアとサウンド] メニューで [デバイスとプリンタの表示] をクリックします。
  - **[Windows 8.1] および [Windows 8]:** 画面の右上をポイントまたはタップしてチャームバーを開き、[[設定]] アイコンをクリックします。[[コントロール パネル]] をクリックまたはタップし、[[デバイスとプリンタの表示]] をクリックまたはタップします。
  - **Windows 7:** Windows の [スタート] メニューから、[デバイスとプリンター] をクリックします。
- b. プリンターをダブルクリックまたは右クリックして、[印刷内容の表示] を選択し、印刷キューを開きます。

- c. [プリンタ]メニューで[一時停止]または[プリンタをオフラインで使用する]の横にチェックマークがないことを確認します。
  - d. 何らかの変更を行なった場合は、もう一度印刷を実行します。
4. プリンターがデフォルトプリンターに設定されていることを確認します。

#### プリンターがデフォルトプリンターに設定されていることを確認するには

- a. オペレーティングシステムに応じて、以下のいずれかを実行します。
    - [Windows 10]: Windows の[スタート]メニューのアプリケーションのリストから[Windows システム]、[コントロールパネル]の順に選択し、[ハードウェアとサウンド]メニューで[デバイスとプリンタの表示]をクリックします。
    - [Windows 8.1] および[Windows 8]: 画面の右上をポイントまたはタップしてチャームバーを開き、[[設定]]アイコンをクリックします。[[コントロールパネル]]をクリックまたはタップし、[[デバイスとプリンタの表示]]をクリックまたはタップします。
    - Windows 7: Windows の[スタート]メニューから、[デバイスとプリンター]をクリックします。
  - b. 正しいプリンターがデフォルトプリンターとして設定されていることを確認します。  
デフォルトプリンターは横の黒または緑の丸内にチェックマークが付いています。
  - c. 間違ったプリンターがデフォルトプリンターとして設定されている場合は、正しいプリンターを右クリックし、[通常使うプリンタに設定]を選択します。
  - d. プリンターを再度使ってみます。
5. 印刷スプーラーを再起動してください。

#### 印刷スプーラーを再起動するには

- a. オペレーティングシステムに応じて、以下のいずれかを実行します。

##### Windows 10

- i. Windows の[スタート]メニューで、アプリケーションのリストから[Windows 管理ツール]を選択して、[サービス]を選択します。
- ii. [印刷スプーラ]を右クリックし、[プロパティ]をクリックします。
- iii. [スタートアップの種類]の横の[全般]タブで、[自動]が選択されていることを確認します。
- iv. サービスがまだ起動していなければ、[サービスの状態]の下で、[開始]をクリックして、[OK]の順にクリックします。

##### Windows 8.1 および Windows 8 :

- i. 画面の右上隅をポイントまたはタップして Charms バーを開いて、[設定]アイコンをクリックします。
- ii. [コントロールパネル]をクリックまたはタップして、[システムとセキュリティ]をクリックまたはタップします。

- iii. **[管理ツール]** をクリックまたはタップして、**[サービス]** をダブルクリックまたはダブルタップします。
- iv. **[印刷スプーラ]** を右クリックまたはタッチし続け、**[プロパティ]** をクリックします。
- v. **[スタートアップの種類]** の横の**[全般]** タブで、**[自動]** が選択されていることを確認します。
- vi. サービスがまだ起動していなければ、**[サービスの状態]** の下で、**[開始]** をクリックまたはタップして、**[OK]** をクリックまたはタップします。

### Windows 7

- i. Windows の**[スタート]** メニューから、**[コントロールパネル]**、**[システムとセキュリティ]**、**[管理ツール]** の順にクリックします。
  - ii. **[サービス]** をダブルクリックします。
  - iii. **[印刷スプーラ]** を右クリックし、**[プロパティ]** をクリックします。
  - iv. **[スタートアップの種類]** の横の**[全般]** タブで、**[自動]** が選択されていることを確認します。
  - v. サービスがまだ起動していなければ、**[サービスの状態]** の下で、**[開始]** をクリックし、**[OK]** をクリックします。
- b. 正しいプリンターがデフォルト プリンターとして設定されていることを確認します。  
デフォルト プリンターは横の黒または緑の丸内にチェックマークが付いています。
- c. 間違ったプリンターがデフォルト プリンターとして設定されている場合は、正しいプリンターを右クリックし、**[通常使うプリンタに設定]** を選択します。
- d. プリンターを再度使ってみます。
6. コンピューターを再起動します。
7. 印刷キューをクリアします。

### 印刷キューをクリアするには

- a. オペレーティング システムに応じて、以下のいずれかを実行します。
  - **[Windows 10]**: Windows の**[スタート]**メニューのアプリケーションのリストから**[Windows システム]**、**[コントロールパネル]**の順に選択し、**[ハードウェアとサウンド]**メニューで**[デバイスとプリンタの表示]**をクリックします。
  - **[Windows 8.1]** および**[Windows 8]**: 画面の右上をポイントまたはタップしてチャームバーを開き、**[設定]** アイコンをクリックします。**[コントロールパネル]** をクリックまたはタップし、**[デバイスとプリンタの表示]** をクリックまたはタップします。
  - **Windows 7**: Windows の**[スタート]**メニューから、**[デバイスとプリンター]** をクリックします。
- b. 印刷キューを開くためにプリンターのアイコンをダブルクリックします。
- c. **[プリンタ]** メニューで、**[すべてのドキュメントの取り消し]** または **[ドキュメントの削除]** をクリックし、**[はい]** をクリックして確定します。

- d. それでもまだキューに文書が残っている場合は、コンピューターを再起動し、再起動後もう一度印刷を実行します。
- e. 印刷キューを再度チェックしてクリアされていることを確認し、もう一度印刷を実行します。

### 印刷の問題を解決するには(OS X および macOS)

1. エラーメッセージを確認して、解決します。
2. USB ケーブルをいったん外し、再度接続します。
3. プリンターが停止またはオフラインでないことを確認します。

#### プリンターが停止またはオフラインでないことを確認するには

- a. [システム環境設定] で、**プリンターとスキャナ** をクリックします。
- b. [プリントキューを開く] ボタンをクリックします。
- c. 印刷ジョブをクリックして、選択します。

以下のボタンを使用して、印刷ジョブを管理します。

- **[削除]**：選択した印刷ジョブをキャンセルします。
- **[保留]**：選択した印刷ジョブを一時停止します。
- **[再開]**：一時停止中の印刷ジョブを再開させます。
- **[プリンタを一時停止]**：印刷待ちのすべての印刷ジョブを一時停止します。

- d. 何らかの変更を行なった場合は、もう一度印刷を実行します。


4. コンピューターを再起動します。

## 印刷品質の問題の解決

[ほとんどの印刷品質問題を解決するための詳細な手順です。](#)

印刷品質問題をオンラインでトラブルシューティングする

### ヘルプで印刷品質問題を解決するための一般的な手順を読む

 **注記**：プリントヘッドを乾燥から保護するには、必ず **[電源]** ボタンを押してプリンターをオフにしてください。また、**[電源]** ボタンのランプが消えるまで待ってください。

### 印刷品質を改善するには(Windows)

1. HP 製プリントヘッドとインクを使用していることを確認します。
  - すべてのインク タンクが下限ラインを下回っていないことを確認します。
  - インクが下限ラインに達したら、インクタンクを補充してください。
2. 用紙の種類を確認します。



- 最高の印刷品質を得るには、高品質の HP 用紙や、ColorLok® 規格に準拠した用紙を使用します。詳しくは、[15 ページの用紙の基本](#)を参照してください。
  - 印刷する用紙が平らであることを必ず確認してください。画像を最高画質で印刷するには、HP アドバンス フォト用紙を使用します。
  - 特殊用紙は、元のパッケージにしまって繰り返し密封できるビニール袋に入れ、低温で乾燥した、平らな場所に保存してください。印刷準備ができたなら、すぐに使用する用紙だけを取り出してください。印刷が完了したら、未使用のフォト用紙をプラスチックの袋に戻してください。フォト用紙がカールするのを防げます。
3. プリンターのソフトウェアで、使用する用紙の種類に対して印刷設定が適切であることを確認してください。印刷設定の詳細については、[30 ページのプリンター設定のヒント](#)を参照してください。
  4. プリントヘッドを調整します。

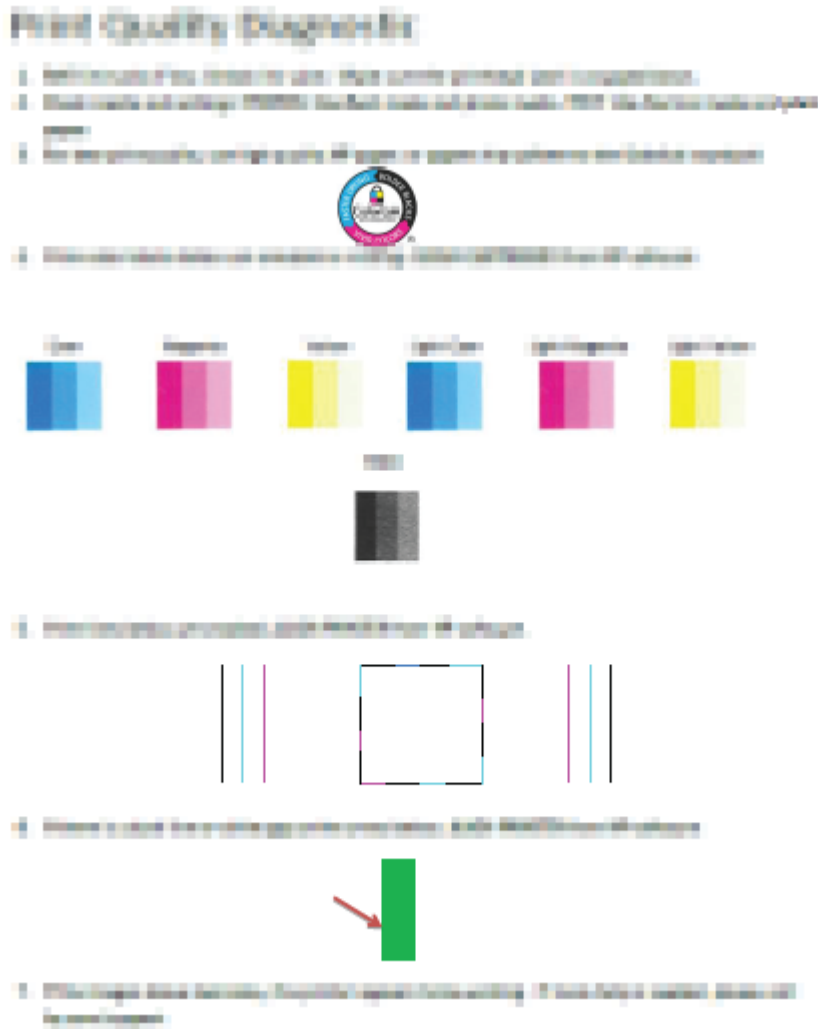
#### プリントヘッドの調整を行うには

- a. 給紙トレイに、レターまたは A4 の未使用の白い普通紙をセットします。
  - b. プリンター ソフトウェア を開きます。詳しくは、[18 ページの HP プリンター ソフトウェアを開きます\(Windows\)](#)を参照してください。
  - c. プリンター ソフトウェア の **[印刷]** をクリックしてから **[プリンターのメンテナンス]** をクリックすると、プリンター ツールボックス にアクセスできます。  
プリンター ツールボックス が表示されます。
  - d. **[プリンター サービス]** タブの **[カートリッジの調整]** をクリックします。  
位置調整ページが印刷されます。
  - e. 画面上の指示に従って、カートリッジを調整します。使用したカートリッジ調整シートは後で再利用するか破棄してください。
5. インクタンクのインクが少なくなっていない場合は、診断ページを印刷します。

#### 診断ページを印刷するには

- a. 給紙トレイに、A4 の未使用の白い普通紙をセットします。
- b. プリンター ソフトウェア を開きます。詳しくは、[18 ページの HP プリンター ソフトウェアを開きます\(Windows\)](#)を参照してください。
- c. プリンター ソフトウェア の **[印刷]** をクリックしてから **[プリンターのメンテナンス]** をクリックすると、プリンター ツールボックス にアクセスできます。
- d. **[デバイス レポート]** タブの **[診断情報の印刷]** をクリックして、診断ページを印刷します。

6. 診断ページのシアン、マゼンタ、イエロー、黒のボックス、その他の内容を確認します。



7. 診断ページのカラーおよび黒のボックスに線が入っていたり、ボックス内に印刷されていない箇所がある場合は、プリントヘッドのクリーニングを実行します。

#### プリントヘッドのクリーニングを行うには

**⚠ 注意:** プリントヘッドの不必要なクリーニングは行わないでください。必要以上のクリーニングを行うとインクが無駄になり、またプリントヘッドの寿命も短くなります。

- a. 給紙トレイに、レターまたは A4 の未使用の白い普通紙をセットします。
- b. プリンターソフトウェアを開きます。詳しくは、[18 ページの HP プリンターソフトウェアを開きます\(Windows\)](#)を参照してください。


- c. プリンター ソフトウェアの **[印刷]** をクリックしてから **[プリンタのメンテナンス]** をクリックすると、**[プリンタ ツールボックス]** にアクセスできます。
  - d. **[[プリンタ サービス]]** タブの **[[カートリッジのクリーニング]]** をクリックします。画面上の指示に従います。
8. プリントヘッドのクリーニングや調整を行っても印刷品質の問題が解決しない場合は、HP サポートに連絡してください。詳しくは、[66 ページの HP サポート](#) を参照してください。

### 印刷品質を改善するには (OS X および macOS)

1. HP 製プリントヘッドとインクを使用していることを確認します。
  - すべてのインク タンクが下限ラインを下回っていないことを確認します。
  - インクが下限ラインに達したら、インクタンクを補充してください。
2. 用紙の種類を確認します。
  - 最高の印刷品質を得るには、高品質の HP 用紙や、ColorLok® 規格に準拠した用紙を使用します。詳しくは、[15 ページの用紙の基本](#) を参照してください。
  - 印刷する用紙が平らであることを必ず確認してください。画像を最高画質で印刷するには、HP アドバンス フォト用紙を使用します。
  - 特殊用紙は、元のパッケージにしまって繰り返し密封できるビニール袋に入れ、低温で乾燥した、平らな場所に保存してください。印刷準備ができたなら、すぐに使用する用紙だけを取り出してください。印刷が完了したら、未使用のフォト用紙をプラスチックの袋に戻してください。フォト用紙がカールするのを防げます。
3. **[プリント]** ダイアログで適切な用紙の種類および印刷品質を選択していることを確認します。
4. プリントヘッドを調整します。


### ソフトウェアからプリントヘッドを調整するには

- a. 給紙トレイにレターまたは A4 サイズの白の普通紙をセットします。
  - b. HP Utility を開きます。

 **注記：** HP ユーティリティは、**アプリケーション** フォルダの **HP** フォルダにあります。
  - c. ウィンドウの左側のデバイスの一覧からプリンターを選択します。
  - d. **[調整]** をクリックします。
  - e. **[位置調整]** をクリックして画面上の指示に従います。
  - f. **[すべての設定]** をクリックし、**[インフォメーションおよびサポート]** パネルに戻ります。
5. テスト ページを印刷します。

### テストページを印刷するには


- a. 給紙トレイにレターまたは A4 サイズの白の普通紙をセットします。
- b. HP Utility を開きます。

 **注記：** HP ユーティリティは、**アプリケーション** フォルダの **HP** フォルダにあります。


- c. ウィンドウの左側のデバイスの一覧からプリンターを選択します。
  - d. [テストページ] をクリックします。
  - e. [テスト ページの印刷] ボタンをクリックして画面上の指示に従います。
6. 診断ページに縞があったり、テキスト内や色のついたボックスにインクがない箇所があった場合は、自動的にプリントヘッドのクリーニングが実行されます。


#### プリントヘッドの自動クリーニングをするには

- a. 給紙トレイにレターまたは A4 サイズの白の普通紙をセットします。
- b. HP Utility を開きます。

 **注記：** HP ユーティリティは、**アプリケーション** フォルダの **HP** フォルダにあります。

- c. ウィンドウの左側のデバイスの一覧からプリンターを選択します。
- d. [プリントヘッドのクリーニング] をクリックします。
- e. [クリーニング] をクリックして画面上の指示に従います。

 **注意：** プリントヘッドの不必要なクリーニングは行わないでください。必要以上にクリーニングを行うとインクが無駄になり、またプリントヘッドの寿命も短くなります。

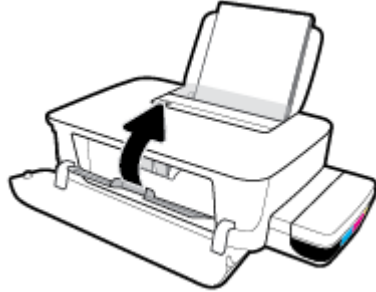
 **注記：** クリーニングを行っても印刷品質が改善されない場合は、プリントヘッドの調整を行ってください。クリーニングや調整を行っても印刷品質の問題が解決しない場合は、HP サポートに連絡してください。詳しくは、[66 ページの HP サポート](#)を参照してください。

- f. [すべての設定] をクリックし、[インフォメーションおよびサポート] パネルに戻ります。

# プリンターのハードウェアに関する問題


## プリントヘッドアクセス ドアを閉じる

- 印刷する場合は、プリントヘッド ドアを閉じます。



## プリンターが突然シャットダウンする場合

- 電源と電源接続を確認します。
- プリンターが電源コードでコンセントにしっかりと接続されていることを確認します。

 **注記:** オートオフが有効になっている場合、電力の節約のために、非動作状態が2時間経過するとプリンターは自動的にオフになります。詳しくは、[21 ページの オートオフ](#)を参照してください。

## プリンターの障害を解決する

- プリンターの電源を切ってからもう一度入れます。問題を解決できなかった場合、HP サポートに連絡してください。

## HP サポート

最新の製品の更新とサポート情報については、[プリンター サポート Web サイト\(www.support.hp.com\)](http://www.support.hp.com)をご覧ください。HP オンラインサポートでは、プリンターの使用をサポートするためのさまざまなオプションを提供しています。



**ドライバー&ダウンロード:** ソフトウェア ドライバーとアップデート、プリンターに付属している製品マニュアルと説明書をダウンロードできます。



**HP サポートフォーラム:** HP サポートフォーラムにアクセスして、よくある質問や問題の解決方法を参照できます。他の HP カスタマーが投稿した質問を参照したり、サインインして質問やコメントを投稿できます。



**トラブルシューティング:** HP オンライン ツールを使用して、プリンターを検出し、推奨される解決方法を検索できます。

## お問い合わせ

問題を解決するために、HP 技術サポート担当者からのサポートが必要な場合は、[日本 HP へのお問い合わせ](#)にアクセスしてください。保証期間中のお客様は、次のお問い合わせのオプションを無料で利用できます(保証期間外のお客様に対する HP エンジニアのサポートには、料金が発生する場合があります)。



HP サポート エンジニアとオンラインでチャットします。



HP サポート エンジニアへ電話します。

HP サポートへお問い合わせになる際には、次の情報をご用意ください。

- 製品名 (HP Ink Tank 115 のように、(プリンターに記載されています))
- 製品番号 (前部カバーの内側)



- シリアル番号 (プリンターの背面または底部に記載)

## プリンターの登録

登録に数分かけるだけで、迅速なサービス、効果的なサポート、製品サポートの通知を得ることができます。ソフトウェアのインストール中にプリンターを登録しなかった場合、<http://www.register.hp.com> で登録できます。

## 追加の保証オプション

追加料金でプリンターのサービス プランを拡張できます。[www.support.hp.com](http://www.support.hp.com) にアクセスして、国/地域、言語を選択し、ご使用のプリンターで利用可能な延長保証のオプションを参照してください。

---

## A 技術情報

このセクションでは、プリンターの技術仕様と規制に関する情報について説明します。ここに記載された情報は予告なく変更される場合があります。

このセクションでは、次のトピックについて説明します。

- [仕様](#)
- [規制に関する告知](#)
- [環境保全のためのプロダクト スチュワード プログラム](#)



# 仕様

詳しくは、HP サポートの Web サイト ([www.support.hp.com](http://www.support.hp.com)) を参照してください。

## システム要件

- ソフトウェアとシステムの要件は、Readme ファイルにあります。このファイルは、HP プリンターソフトウェア CD に収録されています (付属する場合)。[www.support.hp.com](http://www.support.hp.com) にアクセスして、最新のアップデートを確認できます。

## 環境条件

- 推奨される動作時の温度範囲：15°C～30°C (59°F～86°F)
- 許容される動作時の温度範囲：5°C～40°C (41°F～104°F)
- 湿度：15%～80% RH (結露しないこと)、28°Cの最高露点
- 非動作時 (保管時) の温度範囲：-40°C～60°C (-40°F～140°F)
- 強い電磁気が発生している場所では、プリンターの印刷結果に多少の歪みが出るおそれがあります。
- 強い電磁気を原因として混入するノイズを最小化するために、3 m 以下の USB ケーブルを使用することをお勧めします。

## 給紙トレイの容量

- 普通紙の枚数 (80 g/m<sup>2</sup>)：最高 60 枚
- 封筒：最高 5 枚
- インデックスカード：最高 20 枚
- フォト用紙の枚数：最高 20 枚

## 排紙トレイ容量

- 普通紙の枚数 (80 g/m<sup>2</sup>)：最高 25 枚
- 封筒：最高 5 枚
- インデックスカード：最高 20 枚
- フォト用紙の枚数：最高 20 枚

## 用紙のサイズ

- すべての対応用紙サイズについては、プリンターソフトウェアで確認してください。

## 用紙の重量

- 普通紙：64 ～ 90 g/m<sup>2</sup> (16 ～ 24 lb)
- 封筒：75 ～ 90 g/m<sup>2</sup> (20 ～ 24 lb)

- カード：最大 200 g/m<sup>2</sup> (インデックスの場合、最大 110-lb)
- フォト用紙: 最大 300 g/m<sup>2</sup>

#### 印刷の仕様

- 印刷速度はドキュメントの複雑さによって異なります
- 方式：オンデマンド型サーマル インクジェット
- 言語：PCL3 GUI

#### 印刷の解像度

- サポートされている印刷解像度については、プリンターサポート Web サイト ([www.support.hp.com](http://www.support.hp.com)) をご覧ください。

#### 騒音に関する情報

- インターネットにアクセス可能な場合は、騒音に関する情報を [HP Web サイト](#) から入手することができます。

## 規制に関する告知

プリンターは、お住まいの国/地域の規制当局からの製品要件に適合しています。

このセクションでは、次のトピックについて説明します。

- [規制モデルの ID 番号](#)
- [FCC 準拠声明](#)
- [EU の規制に関する告知](#)
- [外部 AC アダプター付きの製品](#)

### 規制モデルの ID 番号


規制識別の目的で、製品には規制モデル番号が割り当てられています。この規制モデル番号をマーケティング名や製品番号と混同しないようにしてください。

### FCC 準拠声明

The United States Federal Communications Commission (in 47 CFR 15.105) has specified that the following notice be brought to the attention of users of this product.

This equipment has been tested and found to comply with the limits for a Class B digital device, pursuant to Part 15 of the FCC Rules. These limits are designed to provide reasonable protection against harmful interference in a residential installation. This equipment generates, uses and can radiate radio frequency energy and, if not installed and used in accordance with the instructions, may cause harmful interference to radio communications. However, there is no guarantee that interference will not occur in a particular installation. If this equipment does cause harmful interference to radio or television reception, which can be determined by turning the equipment off and on, the user is encouraged to try to correct the interference by one or more of the following measures:

- Reorient or relocate the receiving antenna.
- Increase the separation between the equipment and the receiver.
- Connect the equipment into an outlet on a circuit different from that to which the receiver is connected.
- Consult the dealer or an experienced radio/TV technician for help.

 **[NOTE:]** If the product has an Ethernet / LAN port with metallic casing then use of a shielded interface cable is required to comply with the Class B limits of Part 15 of FCC rules.

Modifications (part 15.21)

Any changes or modifications made to this device that are not expressly approved by HP may void the user's authority to operate the equipment.

For further information, contact: Manager of Corporate Product Regulations, HP Inc. 1501 Page Mill Road, Palo Alto, CA 94304, U.S.A.

This device complies with Part 15 of the FCC Rules. Operation is subject to the following two conditions: (1) this device may not cause harmful interference, and (2) this device must accept any interference received, including interference that may cause undesired operation.

## EU の規制に関する告知



CE マークがついている製品は、該当する EU 指令および関連する欧州統一規格に準拠しています。適合宣言の全文は、次の Web サイトで入手できます。

[www.hp.eu/certificates](http://www.hp.eu/certificates) (製品モデル名または規制ラベル上のその RMN (Regulatory Model Number) を使用して検索します)。

規制に関する連絡窓口は、HP Deutschland GmbH, HQ-TRE, 71025, Boeblingen, Germany です。

## 外部 AC アダプター付きの製品

本製品の CE コンプライアンスは、HP が提供する適切な CE マークの付いた AC アダプターを使用して電源を供給する場合にのみ有効です。

## 環境保全のためのプロダクト スチュワードプログラム

HP では、優れた製品を環境に対して適切な方法で提供することに積極的に取り組んでいます。この製品では、再利用を考慮した設計を取り入れています。高度な機能と信頼性を確保する一方、素材の種類は最小限にとどめられています。素材が異なる部分は、簡単に分解できるように作られています。金具などの接合部品は、作業性を考慮した分かりやすい場所にあるので、一般的な工具を使って簡単に取り外すことができます。重要な部品も手の届きやすい場所にあり、取り外しや修理が簡単に行えます。

詳細については、HP Web サイトの次のアドレスにある「環境保護ホーム」にアクセスしてください。

[www.hp.com/hpinfo/globalcitizenship/environment/](http://www.hp.com/hpinfo/globalcitizenship/environment/)

- [エコ ヒント](#)
- [欧州連合委員会規則 1275/2008](#)
- [用紙](#)
- [プラスチック](#)
- [安全データシート](#)
- [リサイクルプログラム](#)
- [HP インクジェット サプライ品リサイクルプログラム](#)
- [電力消費](#)
- [お客様による廃棄機器の処理](#)
- [ブラジルの廃棄物処理方法](#)
- [化学物質](#)
- [制限物質の含有状況表示に関する声明書 \(台湾\)](#)
- [有害物質/元素とその内容 \(中国\) の表](#)
- [有害物質規制 \(インド\)](#)
- [有害物質に関する制限の規格 \(トルコ\)](#)
- [EPEAT](#)
- [SEPA エコマークに関するユーザー情報 \(中国\)](#)
- [プリンター、ファクス、コピー機用中国エネルギー効率ラベル](#)

### エコ ヒント

HP は、お客様の環境に対する負荷の削減に取り組んでいます。HP の環境への取り組みの詳細については、HP の Web サイト「日本 HP 環境保護」をご覧ください。

[www.hp.com/hpinfo/globalcitizenship/environment/](http://www.hp.com/hpinfo/globalcitizenship/environment/)

## 欧州連合委員会規則 1275/2008

すべての有線ネットワークポートが接続されている場合またはすべてのワイヤレスネットワークポートがアクティブな場合、ネットワークスタンバイ状態の製品における消費電力など、製品の電力データについては、製品の IT ECO 宣言 ([www.hp.com/hpinfo/globalcitizenship/environment/productdata/itecodesktop-pc.html](http://www.hp.com/hpinfo/globalcitizenship/environment/productdata/itecodesktop-pc.html)) の 14 ページ「Additional Information」(その他の情報) セクションを参照してください。

## 用紙

本製品は DIN 19309 と EN 12281:2002 に従ったリサイクル用紙の使用に適しています。

## プラスチック

25 グラム以上のプラスチックのパーツには、国際規格に基づく材料識別マークが付いているため、プリンターを処分する際にプラスチックを正しく識別することができます。

## 安全データシート

安全データシート、製品安全情報、環境情報については、[www.hp.com/go/ecodata](http://www.hp.com/go/ecodata) を参照するか、お問い合わせください。

## リサイクルプログラム

HP は世界中の国/地域で、大規模なエレクトロニクスリサイクルセンターと提携して、さまざまな製品回収およびリサイクルプログラムを次々に実施しております。また、弊社の代表的製品の一部を再販することで、資源を節約しています。HP 製品のリサイクルについての詳細は、下記サイトをご参照ください。

[www.hp.com/hpinfo/globalcitizenship/environment/recycle/](http://www.hp.com/hpinfo/globalcitizenship/environment/recycle/)

## HP インクジェット サプライ品リサイクルプログラム

HP では、環境の保護に積極的に取り組んでいます。HP のインクジェット消耗品リサイクルプログラムは多くの国/地域で利用可能であり、これを使用すると使用済みのプリントカートリッジおよびインクカートリッジを無料でリサイクルすることができます。詳細については、次の Web サイトを参照してください。

[www.hp.com/hpinfo/globalcitizenship/environment/recycle/](http://www.hp.com/hpinfo/globalcitizenship/environment/recycle/)

## 電力消費

ENERGY STAR® ロゴがマーキングされた HP 印刷/イメージング機器は、U.S. Environmental Protection Agency (米国環境保護庁) より認定されています。ENERGY STAR 認定のイメージング製品には、以下のマークが付きます。



追加の ENERGY STAR 認定イメージング製品モデルに関する情報については、以下をご覧ください。  
[www.hp.com/go/energystar](http://www.hp.com/go/energystar)

## お客様による廃棄機器の処理



この記号は、お客様の製品を他の家庭ごみと一緒に廃棄してはならないことを示すものです。家庭ごみと一緒に廃棄せず、お客様の責任で電気・電子廃棄物のリサイクル用に指定された収集場所に持ち込むことで、人の健康を保護し、生活環境を保全するようにしてください。詳細については、一般廃棄物収集運搬業者にご連絡いただくか、<http://www.hp.com/recycle> をご覧ください。

## ブラジルの廃棄物処理方法



Não descarte o produto eletrônico em lixo comum

Este produto eletrônico e seus componentes não devem ser descartados no lixo comum, pois embora estejam em conformidade com padrões mundiais de restrição a substâncias nocivas, podem conter, ainda que em quantidades mínimas, substâncias impactantes ao meio ambiente. Ao final da vida útil deste produto, o usuário deverá entregá-lo à HP. A não observância dessa orientação sujeitará o infrator às sanções previstas em lei.

Após o uso, as pilhas e/ou baterias dos produtos HP deverão ser entregues ao estabelecimento comercial ou rede de assistência técnica autorizada pela HP.

Para maiores informações, inclusive sobre os pontos de recebimento, acesse:

[www.hp.com.br/reciclar](http://www.hp.com.br/reciclar)

## 化学物質

HP では、REACH (欧州議会および理事会の規則 (EC) No 1907/2006) などの法的要件に準拠するため、弊社製品に含まれる化学物質に関する情報を、必要に応じてお客様に提供することに努めています。この製品の化学物質に関するレポートは、次の Web サイトに掲載されています。[www.hp.com/go/reach](http://www.hp.com/go/reach)。

## 制限物質の含有状況表示に関する声明書 (台湾)

### 限用物質含有情況標示聲明書

Declaration of the Presence Condition of the Restricted Substances Marking

單元 Unit	限用物質及其化學符號					
	鉛 Lead (Pb)	汞 Mercury (Hg)	鎘 Cadmium (Cd)	六價鉻 Hexavalent chromium (Cr <sup>+6</sup> )	多溴聯苯 Polybrominat ed biphenyls (PBB)	多溴二苯醚 Polybrominat ed diphenyl ethers (PBDE)
外殼和紙匣 (External Casings and Trays)	O	O	O	O	O	O
電線 (Cables)	O	O	O	O	O	O
印刷電路板 (Printed Circuit Boards)	—	O	O	O	O	O
列印引擎(Print Engine)	—	O	O	O	O	O
列印機組件 (Print Assembly)	—	O	O	O	O	O
噴墨印表機墨水匣 (Print Supplies)	O	O	O	O	O	O
列印機配件 (Print Accessory)	—	O	O	O	O	O

備考 1. “超出 0.1 wt %” 及 “超出 0.01 wt %” 係指限用物質之百分比含量超出百分比含量基準值。  
 Note 1: “Exceeding 0.1 wt %” and “exceeding 0.01 wt %” indicate that the percentage content of the restricted substance exceeds the reference percentage value of presence condition.

備考 2. “O” 係指該項限用物質之百分比含量未超出百分比含量基準值。  
 Note 2: “O” indicates that the percentage content of the restricted substance does not exceed the percentage of reference value of presence.

備考 3. “—” 係指該項限用物質為排除項目。  
 Note 3: The “—” indicates that the restricted substance corresponds to the exemption.

若要存取產品的最新使用指南或手冊，請前往 [www.support.hp.com](http://www.support.hp.com)。選取[搜尋您的產品]，然後依照畫面上的指示繼續執行。

To access the latest user guides or manuals for your product, go to [www.support.hp.com](http://www.support.hp.com). Select [Find your product], and then follow the onscreen instructions.

## 有害物質/元素とその内容 (中国) の表

产品中有害物质或元素的名称及含量





部件名称	有害物质					
	铅 (Pb)	汞 (Hg)	镉 (Cd)	六价铬 (Cr(VI))	多溴联苯 (PBB)	多溴二苯醚 (PBDE)
外壳和托盘	0	0	0	0	0	0
电线	0	0	0	0	0	0
印刷电路板	X	0	0	0	0	0
打印系统	X	0	0	0	0	0
显示器	X	0	0	0	0	0
喷墨打印机墨盒	0	0	0	0	0	0
驱动光盘	X	0	0	0	0	0
扫描仪	X	0	0	0	0	0
网络配件	X	0	0	0	0	0
电池板	X	0	0	0	0	0
自动双面打印系统	0	0	0	0	0	0
外部电源	X	0	0	0	0	0

本表格依据 SJ/T 11364 的规定编制。

0：表示该有害物质在该部件所有均质材料中的含量均在 GB/T 26572 规定的限量要求以下。

X：表示该有害物质至少在该部件的某一均质材料中的含量超出 GB/T 26572 规定的限量要求。

此表中所有名称中含“X”的部件均符合欧盟 RoHS 立法。

注：环保使用期限的参考标识取决于产品正常工作的温度和湿度等条件。

## 有害物質規制 (インド)

This product, as well as its related consumables and spares, complies with the reduction in hazardous substances provisions of the "India E-waste Rule 2016." It does not contain lead, mercury, hexavalent chromium, polybrominated biphenyls or polybrominated diphenyl ethers in concentrations exceeding 0.1 weight % and 0.01 weight % for cadmium, except where allowed pursuant to the exemptions set in Schedule 2 of the Rule.

## 有害物質に関する制限の規格 (トルコ)

Türkiye Cumhuriyeti: EEE Yönetmeliğine Uygundur

## EPEAT

Most HP products are designed to meet EPEAT. EPEAT is a comprehensive environmental rating that helps identify greener electronics equipment. For more information on EPEAT go to [www.epeat.net](http://www.epeat.net). For information

on HP's EPEAT registered products go to [www.hp.com/hpinfo/globalcitizenship/environment/pdf/epeat\\_printers.pdf](http://www.hp.com/hpinfo/globalcitizenship/environment/pdf/epeat_printers.pdf).

## SEPA エコマークに関するユーザー情報 (中国)

### 中国环境标识认证产品用户说明

噪声大于 63.0 dB(A) 的办公设备不宜放置于办公室内，请在独立的隔离区域使用。

如需长时间使用本产品或打印大量文件，请确保在通风良好的房间内使用。

如您需要确认本产品处于零能耗状态，请按下电源关闭按钮，并将插头从电源插座断开。

您可以使用再生纸，以减少资源耗费。

## プリンター、ファクス、コピー機用中国エネルギー効率ラベル

### 复印机、打印机和传真机能源效率标识实施规则

依据“复印机、打印机和传真机能源效率标识实施规则”，该打印机具有中国能效标识。标识上显示的能效等级和操作模式值根据“复印机、打印机和传真机能效限定值及能效等级”标准（“GB 21521”）来确定和计算。

#### 1. 能效等级

产品能效等级分 3 级，其中 1 级能效最高。能效限定值根据产品类型和打印速度由标准确定。能效等级则根据基本功耗水平以及网络接口和内存等附加组件和功能的功率因子之和来计算。

#### 2. 能效信息

##### 喷墨打印机

##### — 操作模式功率

睡眠状态的能耗按照 GB 21521 的标准来衡量和计算。该数据以瓦特 (W) 表示。

##### — 待机功率

待机状态是产品连接到电网电源上功率最低的状态。该状态可以延续无限长时间，且使用者无法改变此状态下产品的功率。对于“成像设备”产品，“待机”状态通常相当于“关闭”状态，但也可能相当于“准备”状态或者“睡眠”状态。该数据以瓦特 (W) 表示。

##### — 睡眠状态预设延迟时间

出厂前由制造商设置的时间决定了该产品在完成主功能后进入低耗模式（例如睡眠、自动关机）的时间。该数据以分钟表示。

##### — 附加功能功率因子之和

网络接口和内存等附加功能的功率因子之和。该数据以瓦特 (W) 表示。

标识上显示的能耗数据是根据典型配置测量得出的数据，此类配置包含登记备案的打印机依据复印机、打印机和传真机能源效率标识实施规则所选的所有配置。因此，该特定产品型号的实际能耗可能与标识上显示的数据有所不同。

要了解规范的更多详情，请参考最新版的 GB 21521 标准。

# 索引

## W

Windows  
システム要件 69

## か

カスタマ サポート  
保証 67

## き

規制に関する告知  
規制モデルの ID 番号 71

## こ

コントロール パネル  
ボタン 6  
機能 6

## し

システム要件 69

## と

トラブルシューティング  
ページが曲がっている 51  
一度に 2 枚以上給紙される 51  
印刷 65  
給紙の問題 51  
電力 65  
用紙がトレイから供給されな  
い 51  
トレイ  
メディアの供給のトラブルシュー  
ティング 51  
紙詰まりの解消 47

## ふ

プリンター ソフトウェア  
(Windows)  
開く 18

## ほ

保証 67  
ボタン、コントロール パネル 6  
ホルダー  
インクホルダーの詰まりの解  
消 47

## ゆ

ゆがみ、トラブルシューティング  
印刷 51

## り

リサイクル  
インク カートリッジ 74

## ん

一度に 2 枚以上給紙される、トラブ  
ルシューティング 51  
印刷  
トラブルシューティング 65  
仕様 70  
環境  
環境仕様 69  
環境保全のためのプロダクト  
スチュワード プログラム 73  
規制に関する告知 71  
技術情報  
印刷の仕様 70  
環境仕様 69  
給紙の問題、トラブルシューティン  
グ 51  
仕様  
システム要件 69  
紙詰まり  
クリア 47  
対応オペレーティング システム  
69  
電力  
トラブルシューティング 65

## 用紙

HP、注文 16  
ページが曲がっている 51  
メディアの供給のトラブルシュー  
ティング 51  
紙詰まりの解消 47

