

# **SAMSUNG CLOUD PRINT PC AGENT & DRIVER**

사용 설명서

**SAMSUNG**

© 2014 Samsung Electronics Co., Ltd.는 모든 권한을 소유합니다.

이 사용 설명서는 정보 제공을 목적으로 제공됩니다. 이 문서에 포함된 모든 정보는 예고 없이 변경될 수 있습니다.

Samsung Electronics는 이 사용 설명서 사용으로 인해 발생하거나 관련된 직/간접적 손해에 대해 책임지지 않습니다.

관련 법에서 규정하거나 서면으로 동의한 경우를 제외하고, 라이선스에 따라 배포된 소프트웨어는 어떠한 보증이나 조건도 명시적 또는 암시적으로 설정되지 않는 “있는 그대로” 배포됩니다. 라이선스가 허용하거나 제한하는 사항을 규정한 특정 문구에 대해서는 라이선스를 참조하세요.

- Samsung 및 Samsung 로고는 Samsung Electronics Co., Ltd의 상표입니다.
- Microsoft, Windows XP, Windows Vista, Windows 7, Windows 8, Windows Server 2008 R2, Windows 10 및 Windows Server 2016은 Microsoft Corporation의 상표 또는 등록 상표입니다.
- iPad, iPhone, iPod touch, Mac 및 Mac OS는 미국 및 기타 국가에 등록된 Apple Inc. 상표입니다.
- 기타 모든 상표 또는 제품 이름은 각 해당 회사 또는 단체의 상표입니다.

REV. 3.01



## 1. Samsung Cloud Print 설치 및 삭제

Samsung Cloud Print 설치하기	8
Samsung Cloud Print 삭제하기	15



## 2. 시작하기

Samsung Cloud Print (Windows/Mac) 소개	17
요구 사항	18



## 3. 프린터 등록 및 인쇄하기

프린터 등록하기	20
문서 전송 및 인쇄하기	26


# 사용 설명서 정보


이 사용 설명서는 제품을 사용하는 방법에 대해 설명합니다. **Samsung Cloud Print** 서비스를 이용하기 위해서 사용하는 환경(Windows/Mac) 에서 설치 및 삭제를 설명합니다. 또한 설치된 **Samsung Cloud Print** 사용법을 설명합니다.

사용 설명서에 제시된 스크린샷은 제품의 펌웨어/드라이버 버전에 따라 실제와 다를 수 있습니다.

## 표기법

아래 표에 이 설명서의 표기법이 나와 있습니다.

표기법	설명	보기
굵은체	디스플레이에 나오는 글자 또는 조작부의 버튼명에 사용됩니다.	시작 > 프로그램
참고	제품의 기능과 특징에 대한 추가 정보 및 자세한 사양을 제공합니다.	 등록 번호가 없으면 로그인할 수 없습니다.

표기법	설명	보기
주의	제품의 기계적 손상이나 오동작을 방지하기 위한 정보를 제공합니다.	 Samsung Cloud Print Agent와 Scan to Samsung Cloud 설치 되어 있는 경우 반드시 모두 삭제하고 Samsung Cloud Agent를 설치 해야 합니다. 그렇지 않으면 시스템이 정상 동작 하지 않을 수 있습니다.
(“상호 참조”)	추가 정보를 제공하는 참조 페이지로 안내합니다.	(“프린터 등록하기” 20쪽 참조)

# 사용 설명서 정보

## 추가정보

필요한 정보를 다음 자료에서 찾을 수 있습니다.

항목	의미
대상 사용자	이 사용 설명서는 네트워크 사용자 및 다음 사항의 인쇄에 대한 정보를 알고 있는 관리자를 대상으로 합니다. <ul style="list-style-type: none"> <li>• 삼성 제품을 이용한 스캔</li> <li>• 네트워크 프로토콜-프록시, DNS</li> <li>• Samsung Cloud 서비스</li> </ul>
제품 지원 정보	Samsung 프린터 서비스 문의 <a href="http://www.samsungprinter.com">http://www.samsungprinter.com</a>
호환 제품	아래 웹사이트에서 확인하세요. <a href="https://www.samsungcloudprint.com/">https://www.samsungcloudprint.com/</a>

## 용어

용어	의미
SCP	Samsung Cloud Print 약자입니다.
USB	USB (Universal Serial Bus) 메모리 장치는 다양한 메모리 용량을 제공하며 문서, 프리젠테이션, 음악과 동영상, 고화질 사진 및 기타 파일을 저장 또는 이동할 수 있는 추가 공간을 제공합니다.

## 시스템 요구사항



향후 운영 체제 릴리즈와 지원에 관한 정보는 삼성 웹사이트에서 확인하세요.

## Microsoft® Windows®



Internet Explorer 8 이상 버전과 NET Framework V3.5 이상 버전이 설치되어 있어야 합니다.

운영 체제	요구사항(권장)		
	CPU	RAM	여유 하드 디스크 공간
Windows® XP Service Pack 3	Intel® Pentium® III 933 MHz (Pentium IV 1 GHz)	128 MB (256 MB)	1.5 GB
Windows Server® 2003 SP2 이상	Intel® Pentium® III 933 MHz (Pentium IV 1 GHz)	128 MB (512 MB)	1.25 GB ~ 2 GB
Windows Server® 2008	Intel® Pentium® IV 1 GHz (Pentium IV 2 GHz)	512 MB (2 GB)	10 GB
Windows Vista®	Intel® Pentium® IV 3 GHz	512 MB (1 GB)	15 GB

# 사용 설명서 정보

운영 체제	요구사항(권장)		
	CPU	RAM	여유 하드 디스크 공간
Windows® 7	Intel® Pentium® IV 1 GHz 32비트 또는 64비트 프로세서 이상	1 GB (2 GB)	16 GB
	<ul style="list-style-type: none"> <li>• 128 MB DirectX® 9 그래픽 지원(Aero 테마 사용 시)</li> <li>• DVD-R/W 드라이브</li> </ul>		
Windows Server® 2008 R2	Intel® Pentium® IV 1.4 GHz (x64) 프로세서 (2 GHz 이상)	512 MB (2 GB)	10 GB
Windows® 8	Intel® Pentium® IV 1 GHz 32비트 또는 64비트 프로세서 이상	2 GB (2 GB)	20 GB
Windows® 8.1			
Windows® 10			
Windows® Server 2016			
Windows Server® 2012	Intel® Pentium® IV 1.4 GHz (x64) 프로세서 (2 GHz 이상)	512 MB (2 GB)	32 GB
Windows Server® 2012 R2			

Mac

운영 체제	요구사항(권장)		
	CPU	RAM	여유 하드 디스크 공간
Mac OS X 10.7 - 10.11	• Intel® 프로세서	2 GB	4 GB



# 1. Samsung Cloud Print 설치 및 삭제

Samsung Cloud Print (Windows/Mac) PC 앱 프로그램 설치 및 삭제에 대한 설명을 제공합니다. 설치하기 전에 사용하려는 환경의 지원 여부를 확인하세요.

이 장에 설명된 내용은 다음과 같습니다.

- Samsung Cloud Print 설치하기 8
- Samsung Cloud Print 삭제하기 15

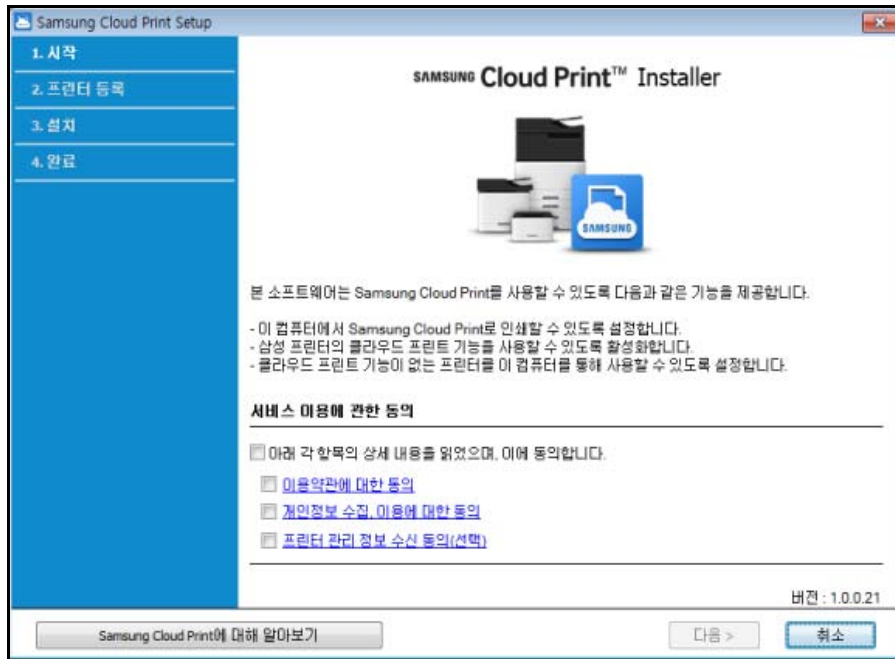


- 사용하려는 환경의 지원 여부를 확인하세요.
- PC 앱을 사용하기 위해서는 사전에 사용하는 모바일 앱을 설치하여 사용하는 전화번호를 **Samsung Cloud** 서비스에 등록해야 합니다.
- Samsung 웹사이트 <https://www.samsungcloudprint.com/> 에서 **Samsung Cloud Print** PC 앱 설치 프로그램을 다운로드하세요.
- 설치 화면은 제품의 펌웨어/드라이버 버전에 따라 실제와 다를 수 있습니다.
- 프린터 등록은 최대 5대까지만 가능합니다. (단, 서비스 정책에 따라 프린터 등록 가능 대수는 변경될 수 있습니다.)

# Samsung Cloud Print 설치하기

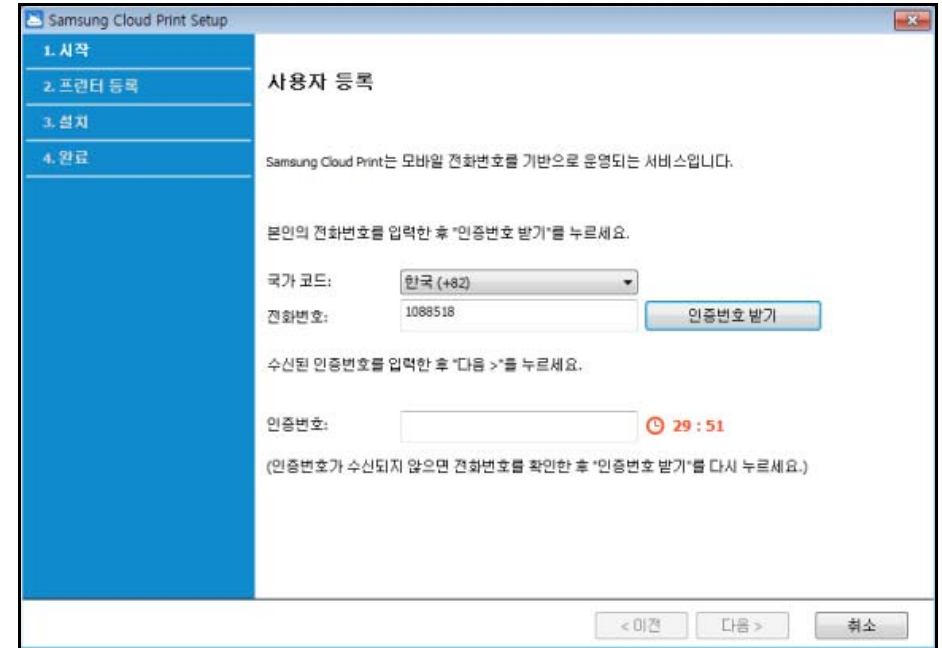
## Windows

- 1 Samsung 웹사이트 (<https://www.samsungcloudprint.com/>)에서 Samsung Cloud Print PC 앱을 다운로드하세요.
- 2 다운로드된 Samsung Cloud Print PC 앱을 실행합니다. 서비스 이용에 관한 동의를 하고 다음 버튼을 선택하세요.



- 3 Samsung Cloud Print 모바일 앱을 설치한 전화번호를 입력하고 인증번호 받기 버튼을 누르세요.

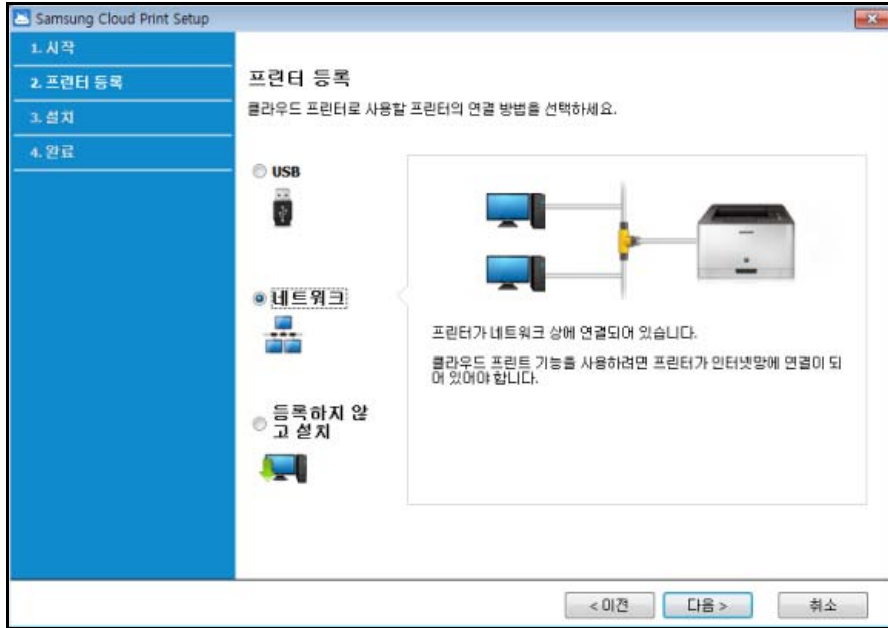
잠시 후, 수신 받은 인증번호를 입력하고 다음 버튼을 선택하세요.





# Samsung Cloud Print 설치하기

- 4 Samsung Cloud 서비스에 등록하려는 프린터의 연결 방법을 선택하고 다음 버튼을 선택하세요.



- USB: USB로 연결된 프린터를 검색합니다.
- 네트워크: 네트워크에 연결된 프린터를 검색합니다.



네트워크를 선택 후 다음 버튼을 눌러서 원하는 프린터가 검색되지 않았을 경우, 프린터의 전원이 켜졌는지, 네트워크에 연결되어 있는지 재확인 합니다. 다시 검색하기를 눌러 검색을 다시 해 보세요.

- 등록하지 않고 설치: 프린터 등록을 하지 않고 Samsung Cloud를 이용한 인쇄 서비스만 이용하려면 이 항목을 선택하세요.

- 5 Samsung Cloud Print 지원 여부에 따라 아래 여러 화면이 다르게 나타납니다. 해당 화면에서 다음 버튼을 선택하세요.



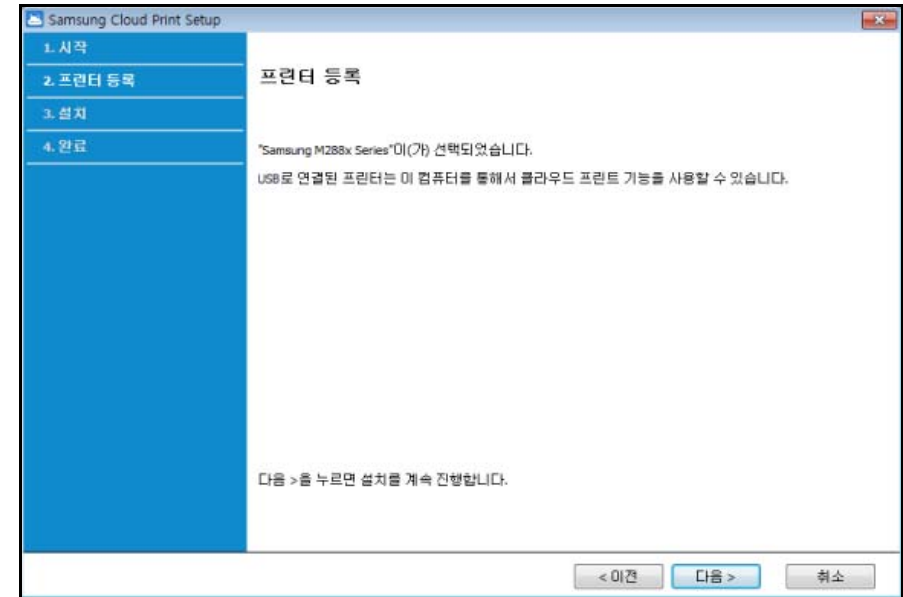
화면에 표시되는 모델명은 연결된 프린터에 따라 다르게 표시됩니다.

- 프린터가 USB로 연결된 경우

PC에서 Samsung Cloud Print 앱을 설치 후 프린터 등록하려면 다음 버튼을 선택하세요.



현재 설치하는 PC가 켜져 있어야 Samsung Cloud Print 서비스를 이용할 수 있습니다.

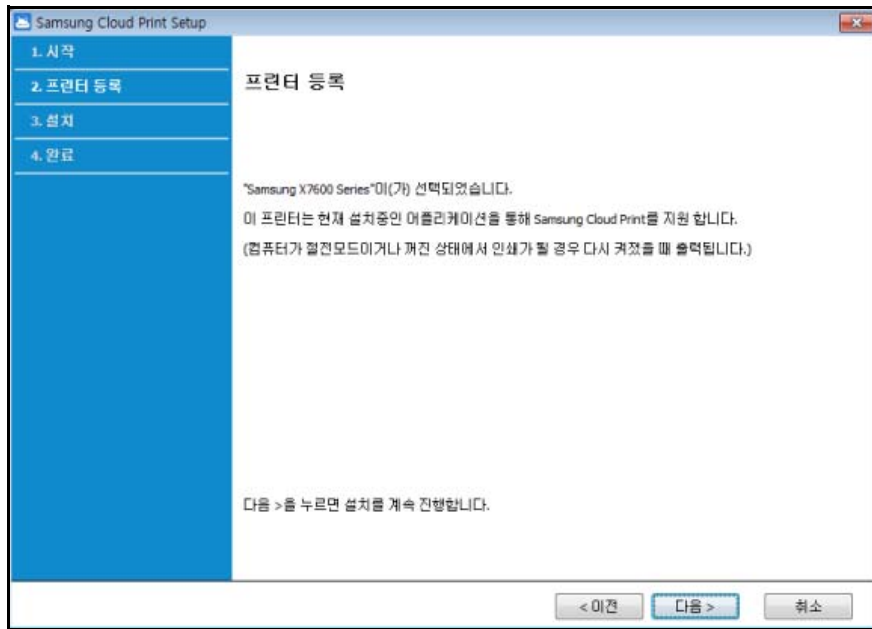


# Samsung Cloud Print 설치하기

- Samsung Cloud Print를 지원하지 않은 프린터의 경우  
프린터 연결 방법이 네트워크로 선택된 경우이며, PC에서 Samsung Cloud Print 앱을 설치 후 프린터를 등록하려면 다음 버튼을 선택하세요.

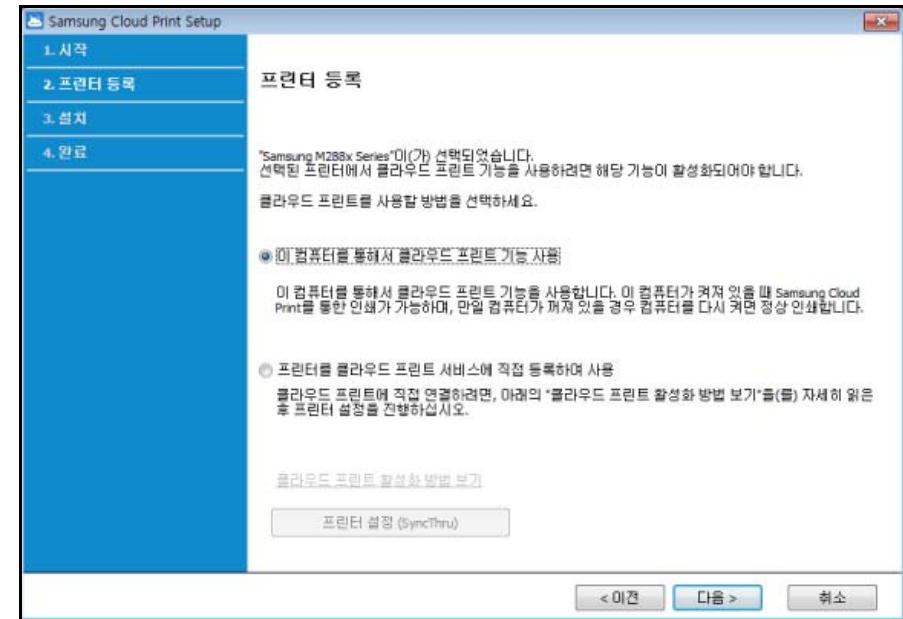


현재 설치하는 PC가 켜져 있어야 Samsung Cloud Print 서비스를 이용할 수 있습니다.



- 아래 화면이 나타나는 경우

프린터 연결 방법이 네트워크로 선택된 경우이며, 선택된 프린터의 Samsung Cloud Print 기능을 직접 설정하여 Samsung Cloud Print 서비스 기능을 사용할 수 있습니다. 원하는 항목을 선택한 후 다음 버튼을 선택하세요.

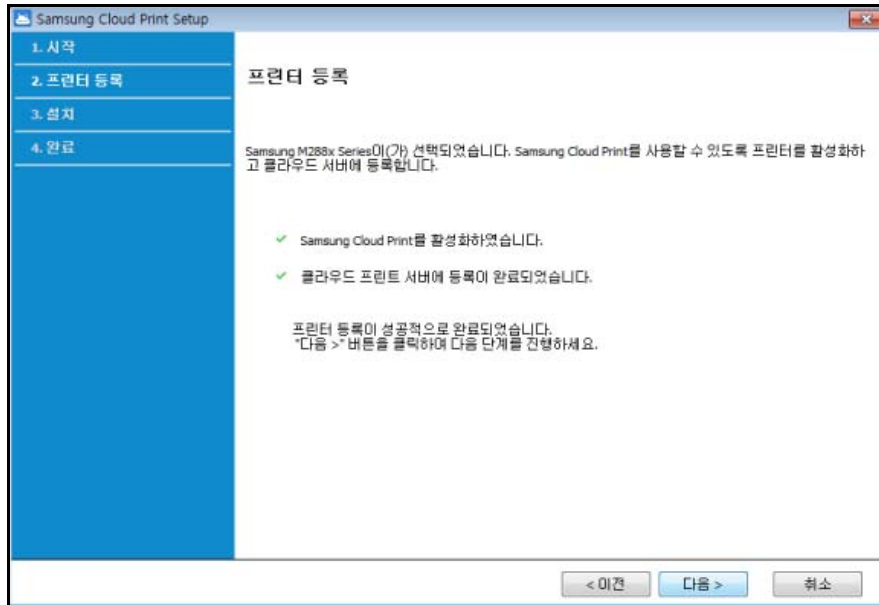


- 클라우드 프린트 활성화 방법 보기: 연결된 프린터의 Samsung Cloud Print 기능을 직접 설정하는 방법을 보여줍니다.
- 이 컴퓨터를 통해서 클라우드 프린트 기능 사용: 현재 PC에서 Samsung Cloud Print 앱을 설치 후 프린터를 등록합니다. 이 경우 현재 설치하는 PC가 켜져 있어야 Samsung Cloud Print 서비스를 이용할 수 있습니다.

# Samsung Cloud Print 설치하기

## • 아래 화면이 나타나는 경우

프린터 연결 방법이 네트워크로 선택된 경우이며, Samsung Cloud Print를 지원하는 네트워크 프린터가 선택되었습니다. 프린터의 Samsung Cloud Print 기능을 자동으로 활성화하고, 프린터를 등록하는 화면이 나타나면 다음 버튼을 선택하세요.



6 이제 Samsung Cloud Print 모바일 앱 및 소프트웨어 프린터 드라이버를 설치합니다.

7 설치가 완료되면 확인 버튼을 선택하여 설치 프로그램을 종료하세요.

## Mac

1 Samsung 웹사이트 (<https://www.samsungcloudprint.com/>)에서 Samsung Cloud Print PC 앱을 다운로드하세요.

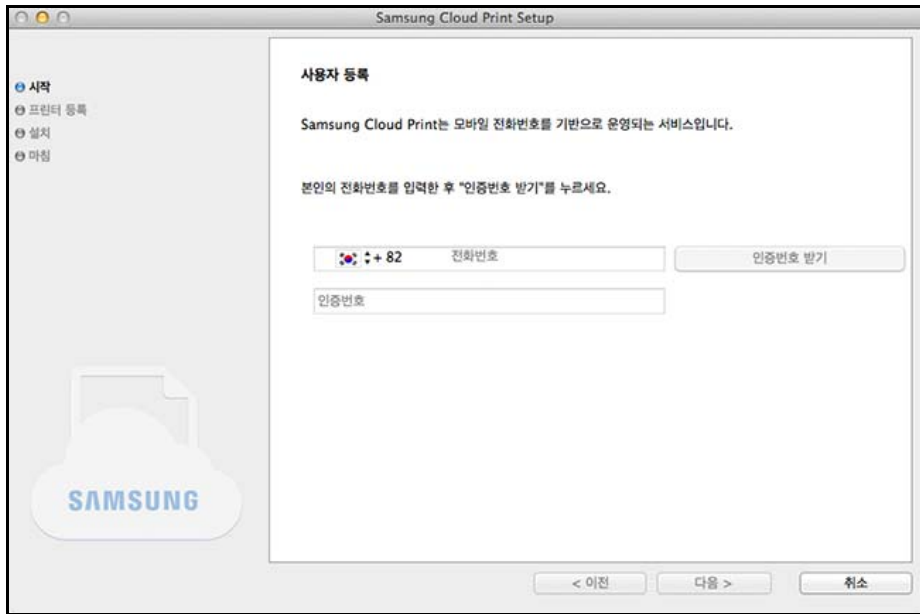
2 다운로드 된 Samsung Cloud Print PC 앱을 실행합니다. 서비스 이용에 관한 동의를 하고 다음 버튼을 선택하세요.



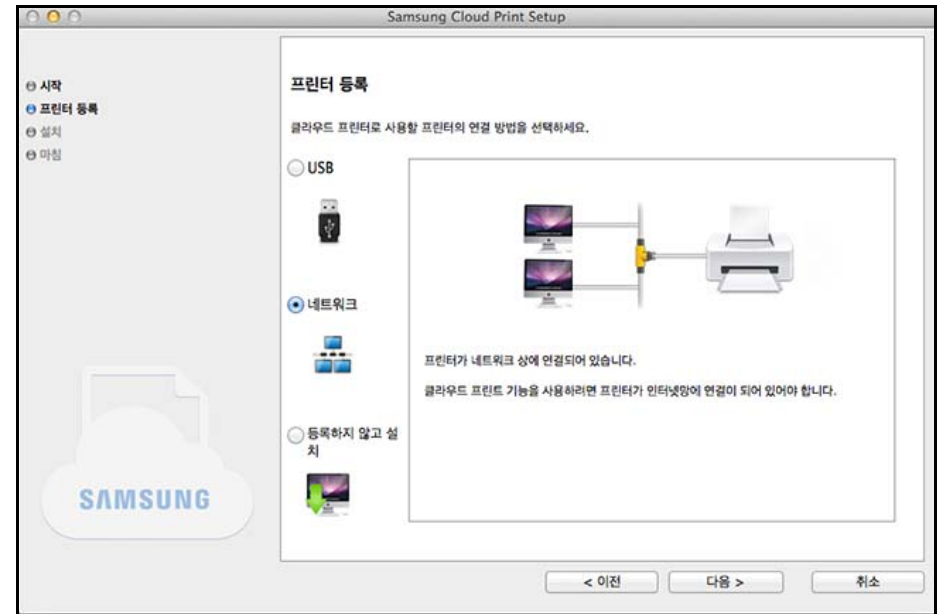
3 Samsung Cloud Print 모바일 앱을 설치한 전화번호를 입력하고 인증번호 받기 버튼을 누르세요.

잠시 후, 수신 받은 인증번호를 입력하고 다음 버튼을 선택하세요.

# Samsung Cloud Print 설치하기



- 4 Samsung Cloud 서비스에 등록하려는 프린터의 연결 방법을 선택하고 다음 버튼을 선택하세요.



- USB: USB로 연결된 프린터를 검색합니다.
- 네트워크: 네트워크에 연결된 프린터를 검색합니다.




네트워크를 선택 후 다음 버튼을 눌러서 원하는 프린터가 검색되지 않았을 경우, 프린터의 전원이 켜졌는지, 네트워크에 연결되어 있는지 다시 확인 후 다시 검색하기를 눌러 검색을 다시 해 보세요.

- 등록하지 않고 설치: 프린터 등록을 하지 않고 Samsung Cloud를 이용한 인쇄 서비스만 이용하려면 이 항목을 선택하세요.

- 5 암호를 입력하고 확인을 클릭하세요.


# Samsung Cloud Print 설치하기

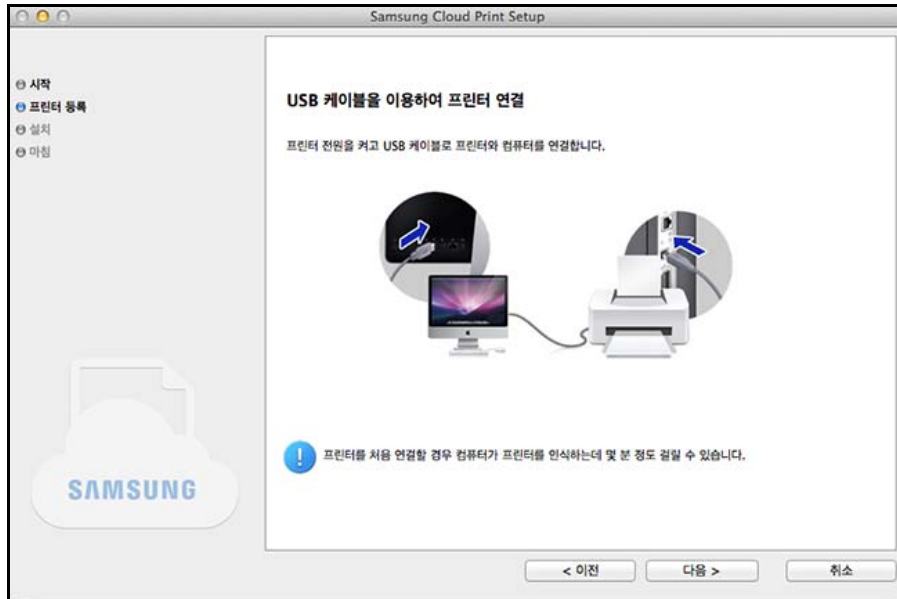
- 6 Samsung Cloud Print 지원 여부에 따라 아래 여러 화면이 다르게 나타납니다. 해당 화면에서 다음 버튼을 선택하세요.

 화면에 표시되는 모델명은 연결된 프린터에 따라 다르게 표시됩니다.

- 프린터가 USB로 연결된 경우


PC에서 Samsung Cloud Print 앱을 설치 후 프린터 등록하려면 다음 버튼을 선택하세요.

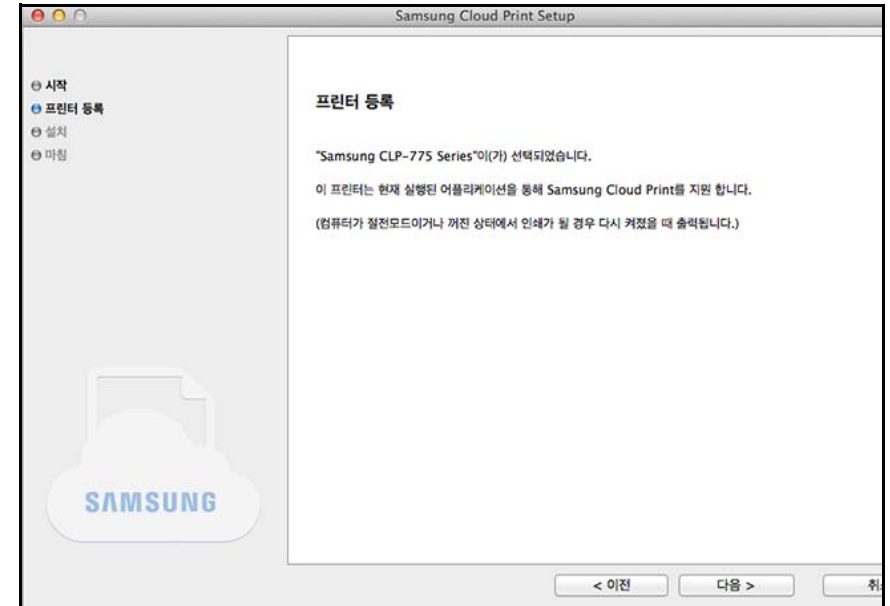
 현재 설치하는 PC가 켜져 있어야 Samsung Cloud Print 서비스를 이용할 수 있습니다.



- 아래 화면이 나타나는 경우

프린터 연결 방법이 네트워크로 선택한 경우로, PC에서 Samsung Cloud Print 앱을 설치 후 프린터 등록하려면 다음 버튼을 선택하세요.

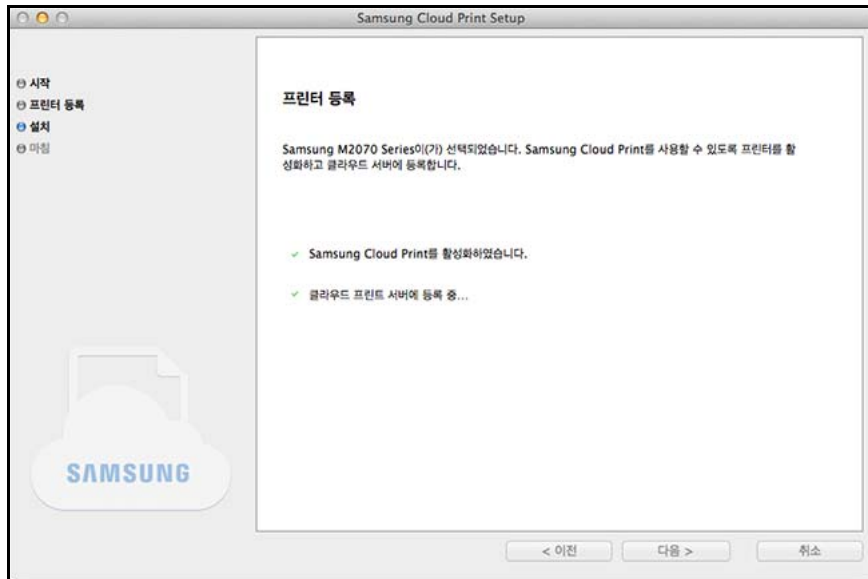
 현재 설치하는 PC가 켜져 있어야 Samsung Cloud Print 서비스를 이용할 수 있습니다.



# Samsung Cloud Print 설치하기

- 아래 화면이 나타나는 경우

Samsung Cloud Print 지원하는 네트워크 프린터를 선택하였으며, 프린터의 Samsung Cloud Print 기능을 자동으로 활성화 하고 프린터를 등록하는 화면이 나타나면 **다음** 버튼을 선택하세요.



7 이제 Samsung Cloud Print 모바일 앱 및 소프트웨어 프린터 드라이버를 설치합니다.

8 설치가 완료되면 **확인** 버튼을 선택하여 설치 프로그램을 종료하세요.

# Samsung Cloud Print 삭제하기

## Windows

- 1 시작 메뉴에서 **모든 프로그램 > Samsung Printers > 삼성 프린터 소프트웨어** 삭제를 선택하세요.
- 2 **삼성 프린터 소프트웨어 삭제** 프로그램이 실행되면, 내용을 읽고 **다음** 버튼을 누르세요.
- 3 **Samsung Cloud Print**를 선택하고 **마침** 버튼을 누르고 삭제합니다.

## Mac

- 1 **응용 프로그램 폴더 > Samsung > Printer Software Uninstaller**를 클릭하세요.
- 2 **삼성 프린터 소프트웨어 삭제** 프로그램이 실행되면, 내용을 읽고 **계속**을 클릭하세요.
- 3 **Samsung Cloud Print**을 선택하고 **계속** 버튼을 누르고 삭제합니다.

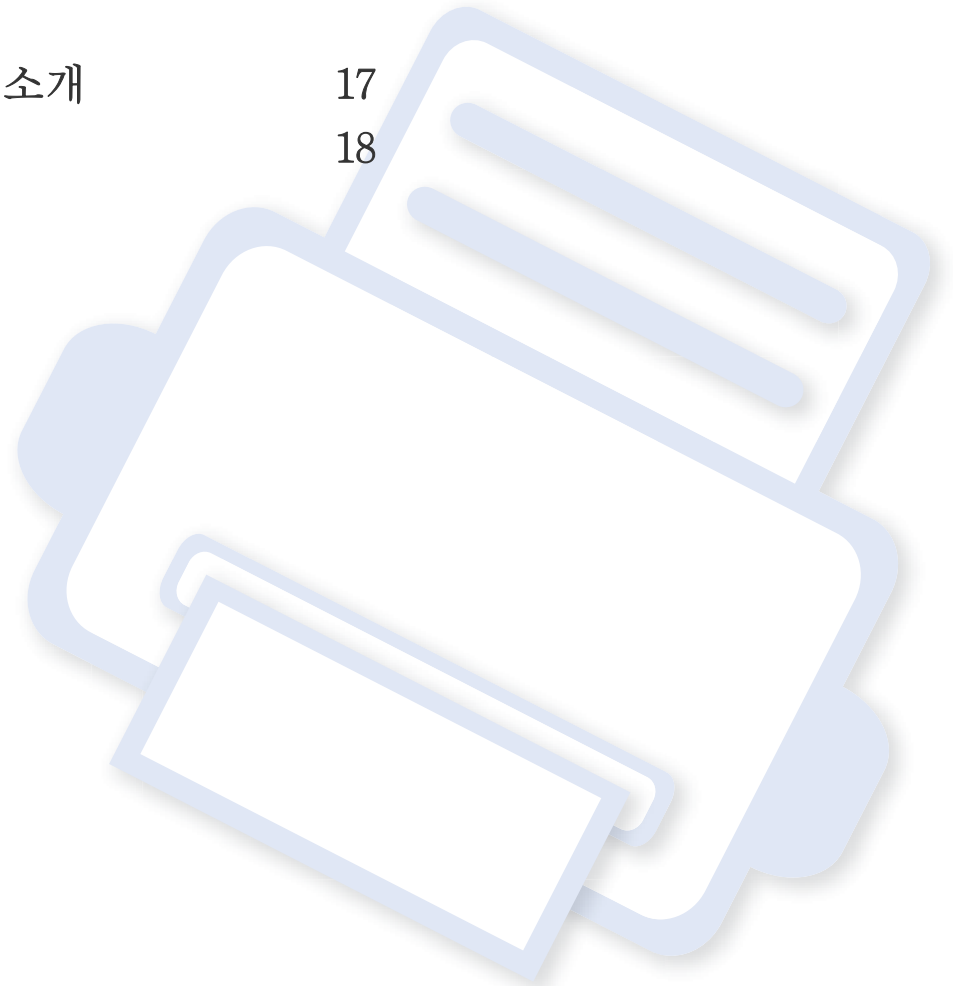


## 2. 시작하기

Samsung Cloud Print를 사용하기 위해 알아야 할 정보를 제공합니다.

이 장에 설명된 내용은 다음과 같습니다.

- Samsung Cloud Print (Windows/Mac) 소개 17
- 요구 사항 18





# Samsung Cloud Print (Windows/Mac) 소개

Samsung Cloud Print (Windows/Mac) 프로그램은 컴퓨터에서 Samsung Cloud 서비스를 이용하여 출력하는 솔루션입니다.

프로그램을 통하여 Samsung Cloud에 등록된 사용자에게 문서를 전송하거나 Samsung Cloud에 연결된 프린터에 문서를 출력할 수 있습니다.

특히, Samsung Cloud Print (Windows/Mac) 프로그램이 설치된 컴퓨터에서 사용중인 프린터를 Samsung Cloud에 등록하면, Samsung Cloud Print 모바일 앱을 통하여 인쇄할 수 있습니다.

네트워크 또는 USB로 연결된 제품도 해당 프로그램을 통해 등록하면, 모바일 앱에서 인쇄를 할 수 있습니다.

# 요구 사항

- Samsung Cloud Print가 설치된 컴퓨터는 Samsung Cloud Print 서비스를 이용할 수 있도록 인터넷에 연결되어 있어야 합니다.
- Samsung Cloud에 등록하려는 프린터는 Samsung Cloud Print가 설치된 컴퓨터와 USB 포트 또는 네트워크 포트에 정상적으로 연결이 되어 있어야 하고, 프린터 전원이 켜져 있어야 합니다.
- USB 포트만 사용하는 프린터인 경우, Samsung Cloud Print 모바일 앱으로 등록할 수 없습니다.  
이 경우에는 컴퓨터에 설치된 Samsung Cloud Print 프로그램으로 등록하기 바랍니다.
- Samsung Cloud Print 프로그램은 사용중인 프린터를 등록하기 위하여 Samsung Cloud Print 모바일 앱을 통해 Samsung Cloud에 등록된 전화번호가 필요합니다. 등록된 전화번호가 아닐 경우, 사용중인 프린터를 등록할 수 없습니다.
- Samsung Cloud Print에 등록할 수 있는 프린터 수는 제한이 되어 있어, 최대 개수를 초과할 경우, 등록할 수 없습니다.  
Samsung Cloud Print 프로그램을 통해 프린터 등록할 때, 최대 개수 제한으로 등록할 수 없는 경우, Samsung Cloud Print 모바일 앱에 등록된 프린터를 삭제한 후, 다시 시도 해 보세요.
- 일부 프린터는 Samsung Cloud Print 프로그램에서 지원되지 않습니다. 지원 프린터는 <https://www.samsungcloudprint.com/>에서 확인 바랍니다.



### 3. 프린터 등록 및 인쇄하기

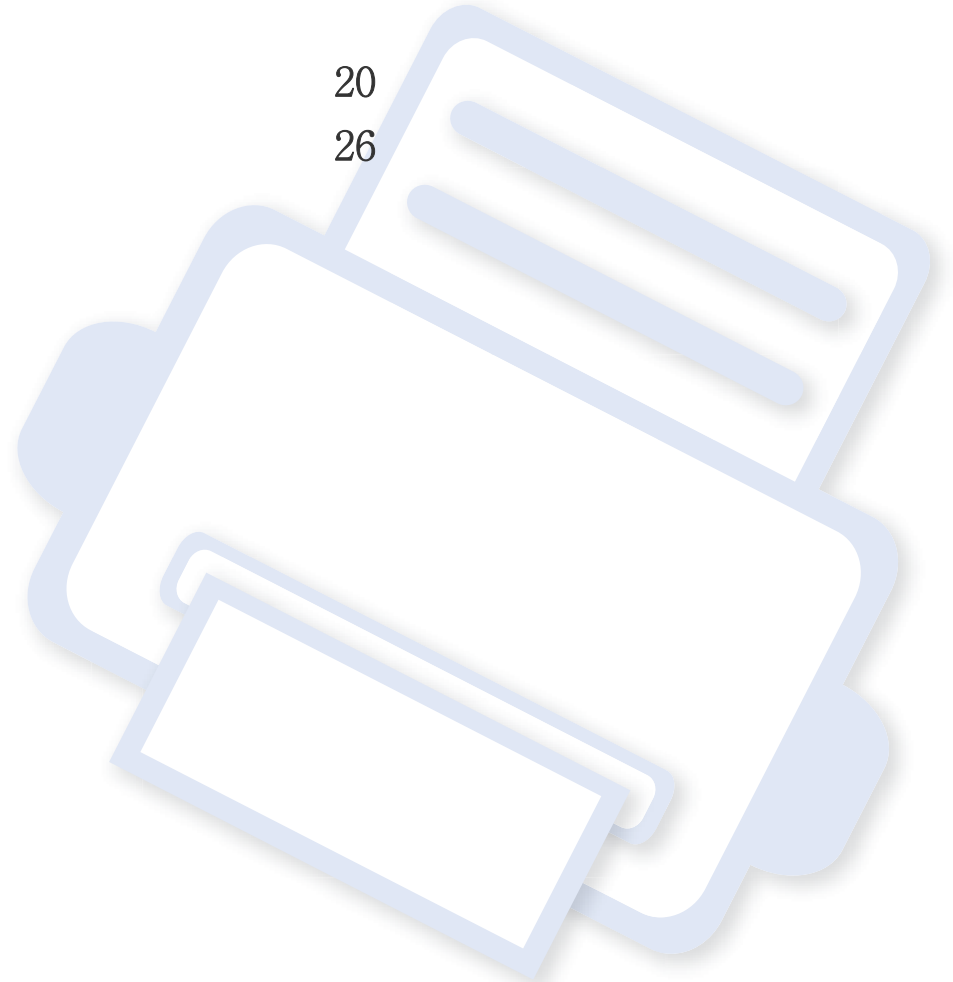
이 장에서는 Samsung Cloud Print 프로그램이 설치된 컴퓨터에서 Samsung Cloud에 등록된 사용자 또는 프린터로 문서를 보내거나 컴퓨터에 연결된 프린터를 Samsung Cloud에 등록하는 방법을 설명합니다.

이 장에 설명된 내용은 다음과 같습니다.

- 프린터 등록하기
- 문서 전송 및 인쇄하기


20

26



# 프린터 등록하기

PC를 통해 등록된 프린터를 등록할 수 있습니다. 등록된 프린터는 모바일 앱에서 확인할 수 있습니다.

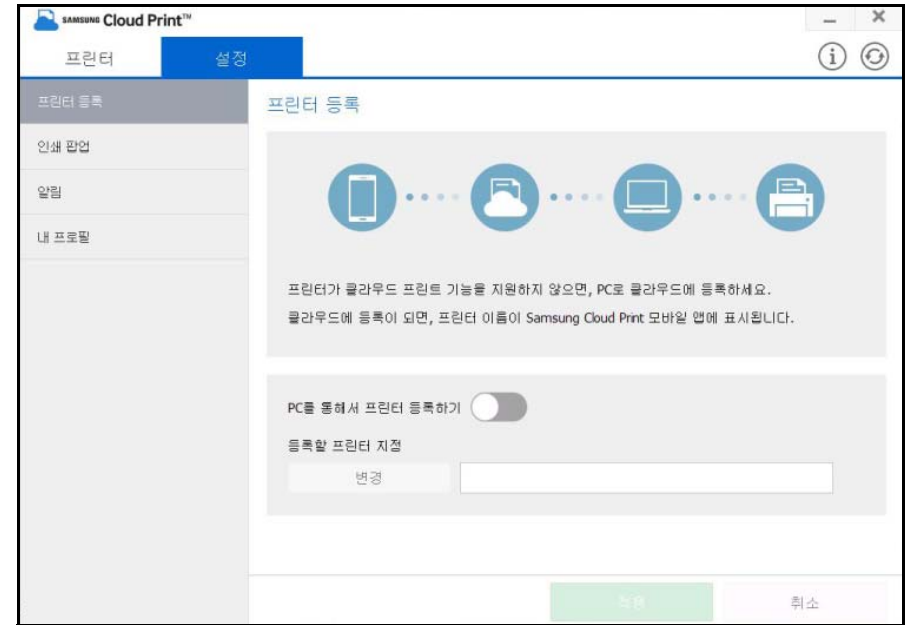
 해당 화면은 제품의 펌웨어/드라이버 버전에 따라 실제와 다를 수 있습니다.


## Windows

### 프린터 등록

- 1 시작 메뉴에서 **모든 프로그램 > Samsung Printers > Samsung Cloud Print**를 선택하여 프로그램을 실행하세요.
- 2 설정 > **프린터 등록**에서 **Samsung Cloud**에 등록할 프린터를 선택하고 사용자 정보를 변경할 수 있습니다.

다른 프린터로 변경하고자 할 경우, **변경** 버튼을 눌러 프린터를 검색합니다. 프린터를 선택한 뒤 **적용** 버튼을 눌러 변경하세요. **PC를 통해서 프린터 등록하기**를 끄면 모바일 앱에서 표시 되지 않습니다.

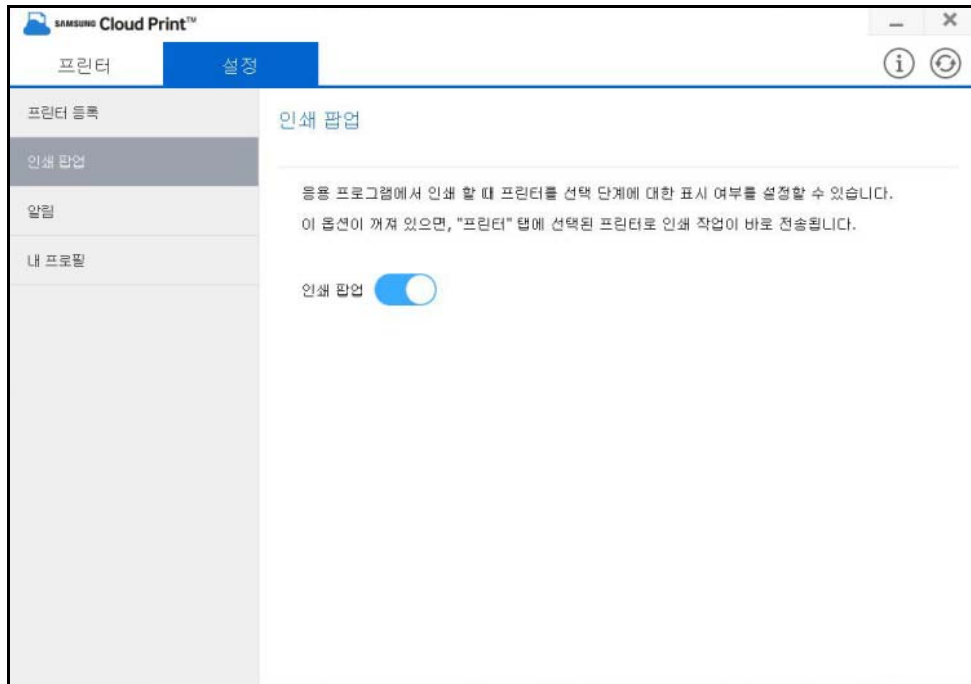


 내 프로필에 프린터를 등록할 전화번호가 입력되어 있어야 합니다.

# 프린터 등록하기

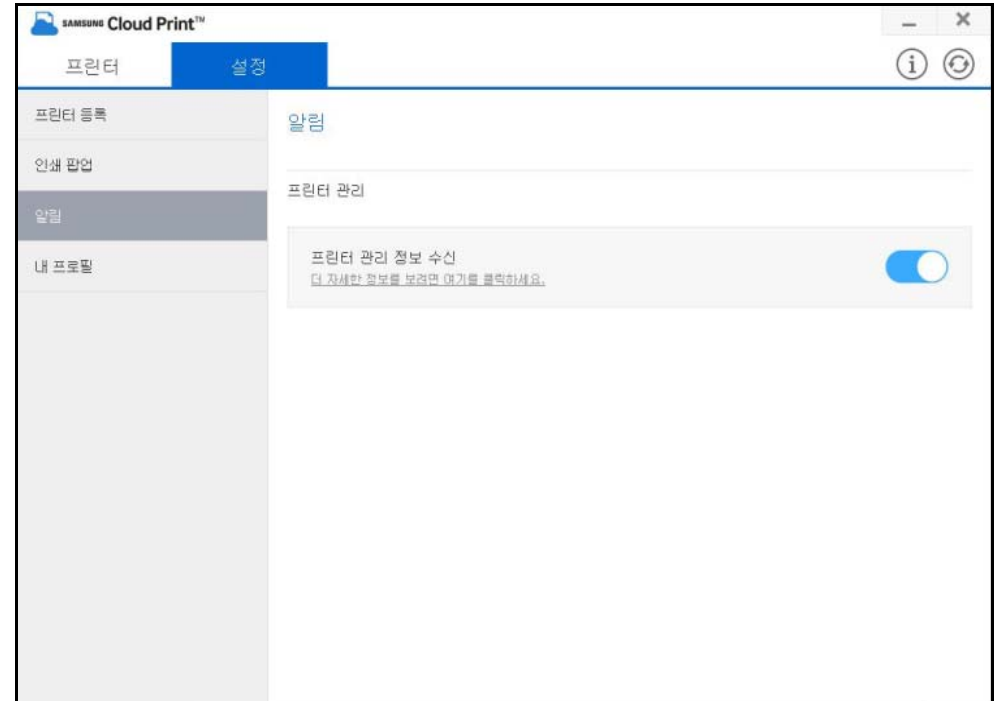
## 인쇄 팝업

인쇄 팝업 옵션을 선택할 수 있습니다. 인쇄 팝업이 꺼져 있는 경우, 내 저장함, 프린터 또는 친구에게 문서를 선택하여 전송할 수 있는 팝업 화면이 나타나지 않습니다. 대신, 응용 프로그램에서 곧바로 인쇄 할 수 있습니다.



## 알림

알림 옵션을 선택할 수 있습니다. 알림이 켜져 있는 경우, 토너 정보와 같은 관리 정보를 등록된 전화번호로 수신할 수 있습니다.

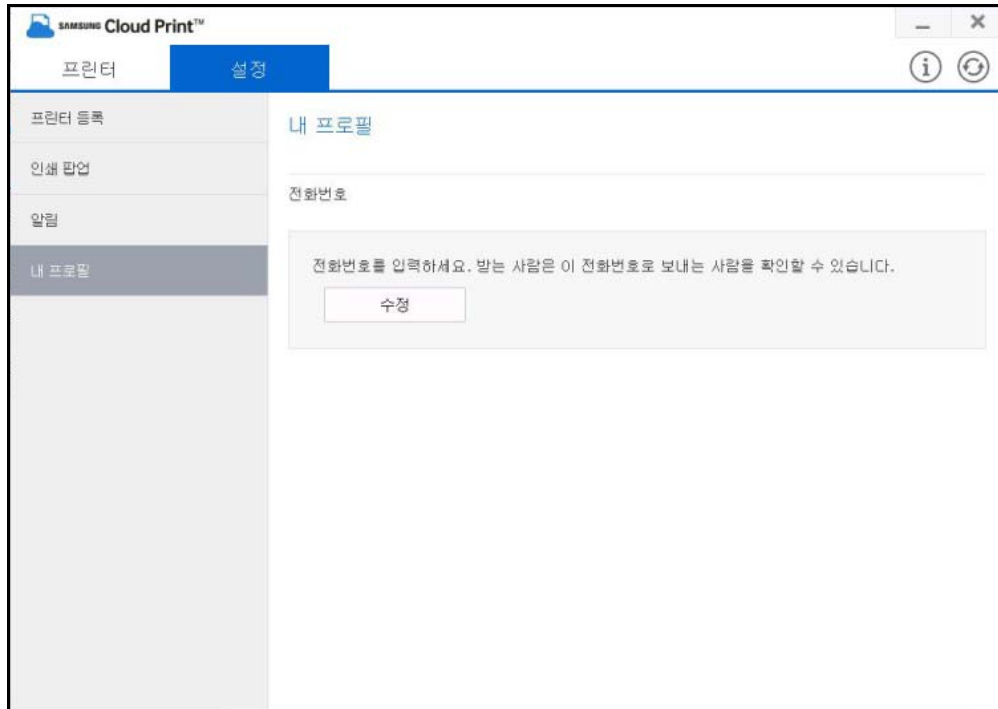


# 프린터 등록하기

## 내 프로필

내 프로필에서 등록된 전화번호를 변경할 수 있습니다.

전화번호를 변경할 경우, 이전 전화번호로 등록되었던 프린터는 삭제되고 변경된 전화번호로 등록한 프린터가 PC를 통해 표시됩니다.



# 프린터 등록하기

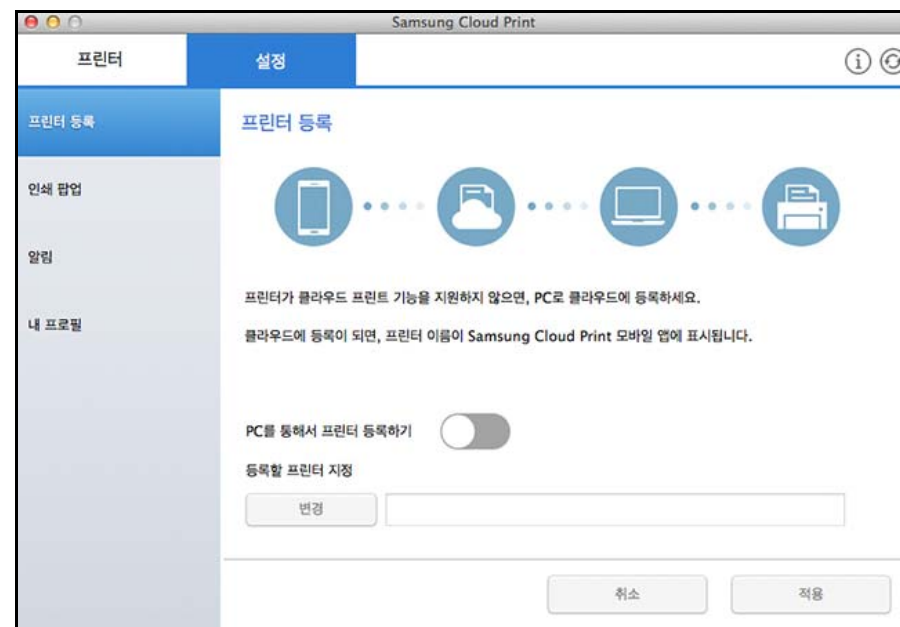
Mac

## 프린터 등록

1 시작 메뉴에서 응용 프로그램 > Samsung Printers > Samsung Cloud Print를 선택하여 프로그램을 실행하세요.

2 설정 > 프린터 등록에서 Samsung Cloud에 등록할 프린터를 선택하고 사용자 정보를 변경할 수 있습니다.

다른 프린터로 변경하고자 할 경우, 변경 버튼을 눌러 프린터를 검색합니다. 프린터를 선택한 뒤 적용 버튼을 눌러 변경하세요. PC를 통해서 프린터 등록하기를 끄면 모바일 앱에서 표시 되지 않습니다.

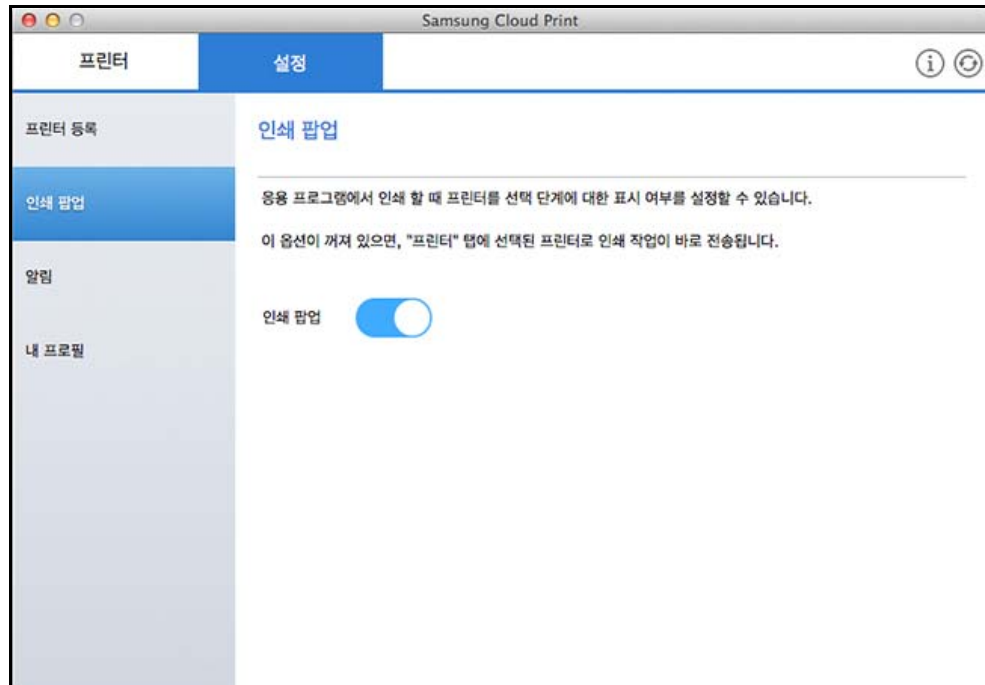


내 프로필에 프린터를 등록할 전화번호가 입력되어 있어야 합니다.

# 프린터 등록하기

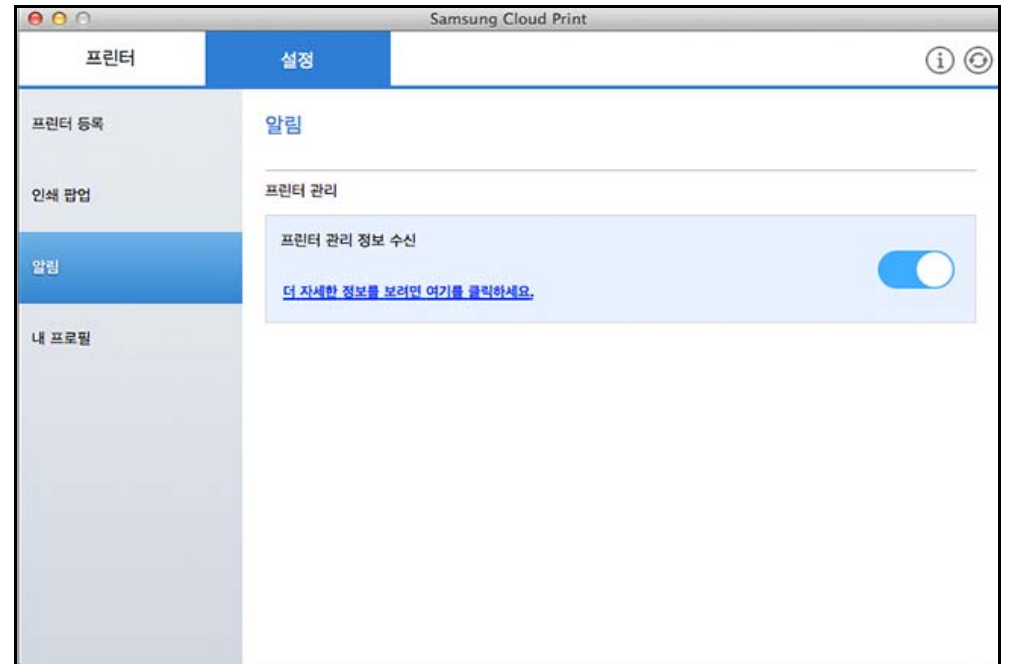
## 인쇄 팝업

인쇄 팝업 옵션을 선택할 수 있습니다. 인쇄 팝업이 꺼져 있는 경우, 내 저장함, 프린터 또는 친구에게 문서를 선택하여 전송할 수 있는 팝업 화면이 나타나지 않습니다. 대신, 응용 프로그램에서 곧바로 인쇄 할 수 있습니다.



## 알림

알림 옵션을 선택할 수 있습니다. 알림이 켜져 있는 경우, 토너 정보와 같은 관리 정보를 등록된 전화번호로 수신할 수 있습니다. 알림 표시줄에 제품의 상태를 알려 주는 기능입니다.



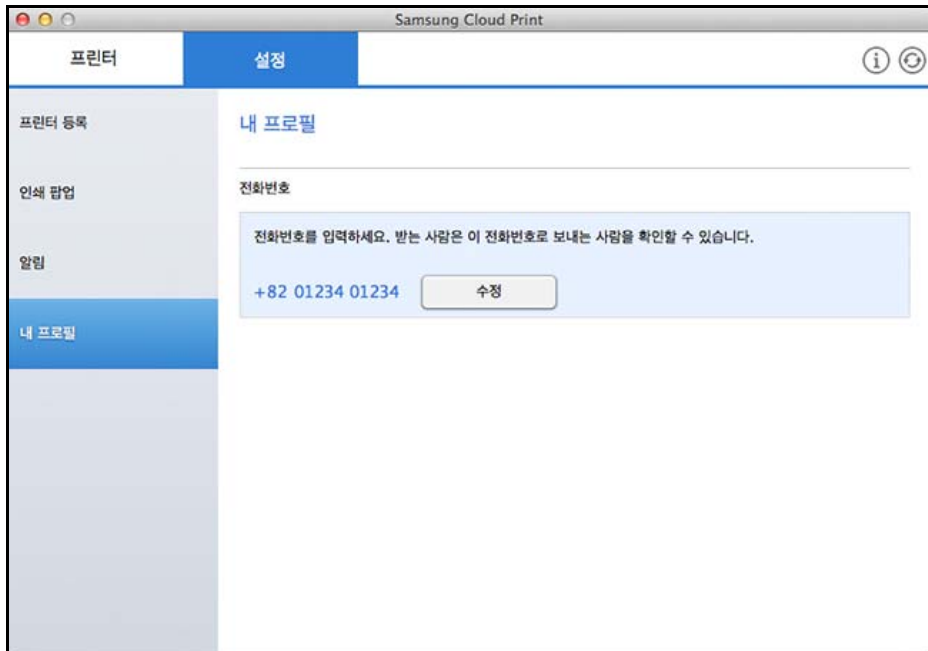


# 프린터 등록하기

## 내 프로필

내 프로필에서 등록된 전화번호를 변경할 수 있습니다.

전화번호를 변경할 경우, 이전 전화번호로 등록되었던 프린터는 삭제되고 변경된 전화번호로 등록한 프린터가 PC를 통해 표시됩니다.



# 문서 전송 및 인쇄하기

응용 프로그램에서 Samsung Cloud Print를 통해 Samsung Cloud에 등록된 사용자 (전화번호)에게 문서를 전송하거나 프린터로 인쇄하는 방법에 대한 설명을 제공합니다.



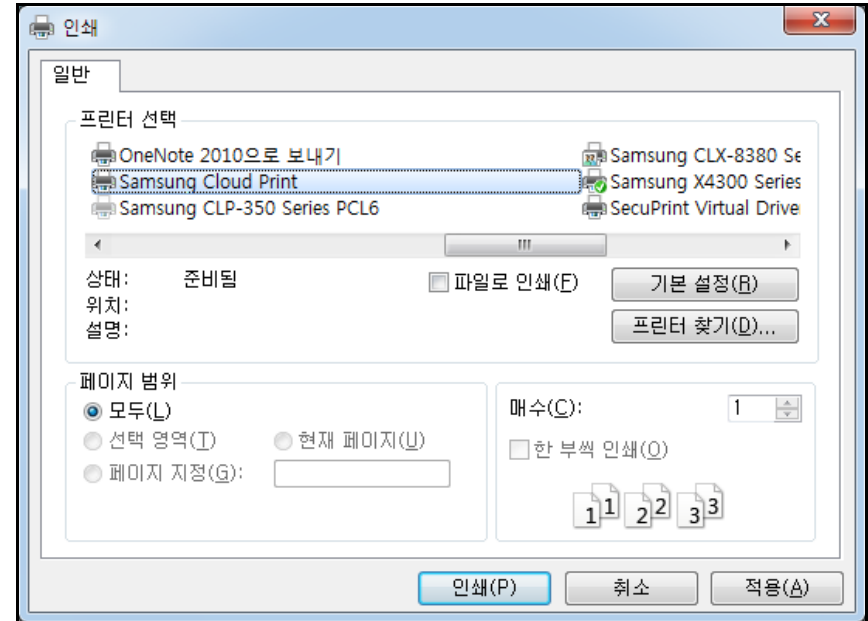
- 해당 화면은 제품의 펌웨어/드라이버 버전에 따라 실제와 다를 수 있습니다.
- 전송되는 인쇄 작업은 원본 문서를 인쇄 데이터로 생성하여 전송하게 됩니다. 이때, 생성된 인쇄 데이터는 원본 문서보다 커질 수 있고, 인쇄 데이터가 전송 가능한 최대치를 초과할 경우, 전송할 수 없습니다. 전송할 페이지 수를 줄이면 생성되는 인쇄 데이터의 크기를 줄일 수 있습니다.

## Windows

Microsoft Word와 같은 인쇄 가능한 응용프로그램에서 생성된 인쇄 작업을 Samsung Cloud에 등록된 사용자에게 전송합니다.

- 1 전송하고자 하는 문서의 응용 프로그램을 실행하세요.
- 2 파일 메뉴에서 인쇄를 선택하세요.

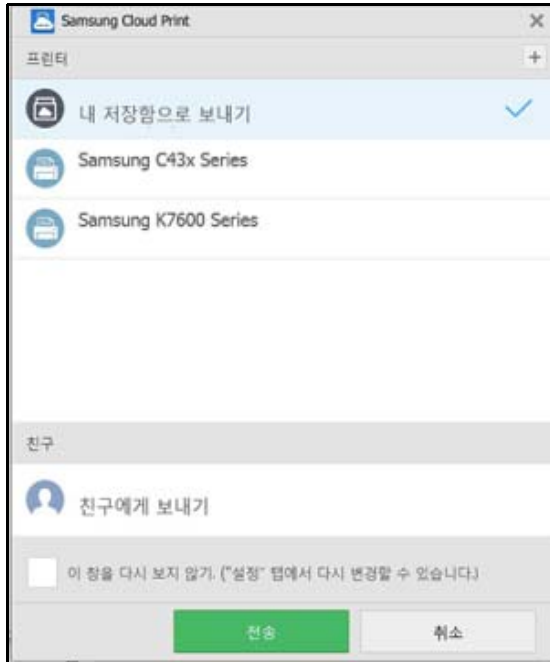
- 3 프린터 목록에서 Samsung Cloud Print를 선택하고, 인쇄 버튼을 선택하여 Samsung Cloud Print를 실행하세요.



# 문서 전송 및 인쇄하기

- 4 전송 버튼을 눌러 내 저장함, 프린터 또는 친구에게 문서를 전송합니다.

다음은 문서 작업을 전송할 수 있는 목록을 보여줍니다.



- 내 저장함으로 보내기: 자신의 Cloud로 전송합니다.
- 프린터: 모바일 앱 또는 PC를 통해 등록된 프린터로 전송합니다. 또한 친구가 모바일 앱에서 자신의 프린터를 공유할 경우, 친구의 프린터로 전송가능 합니다.
- 친구: Samsung Cloud에 등록된 사용자의 전화번호를 입력하여 문서를 전송합니다.



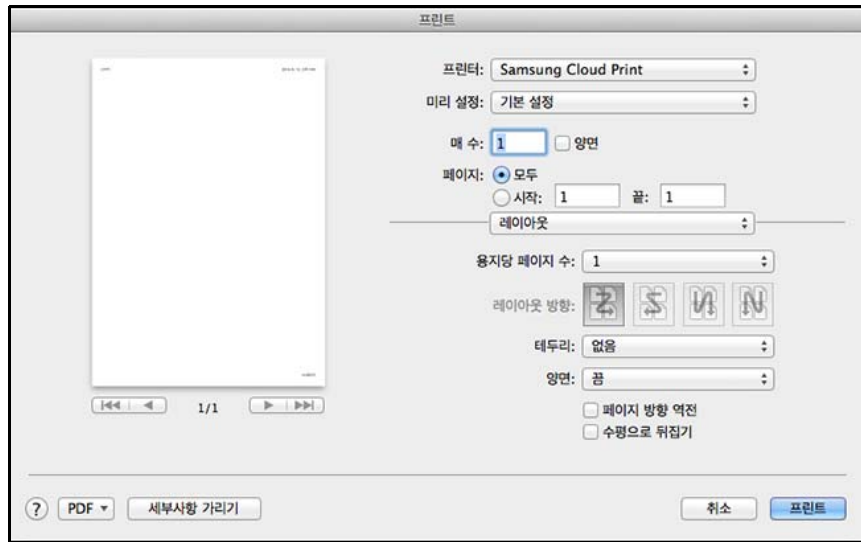
- 입력한 전화번호는 Samsung Cloud에 가입되어 있어야 전송가능 합니다.
- 등록된 프린터의 정보를 수정하거나 삭제하려면, 해당 프린터를 선택하고 마우스 오른쪽쪽을 클릭하세요.

## Mac

- 1 전송하고자 하는 문서의 응용 프로그램을 실행하세요.
- 2 파일 메뉴에서 인쇄를 선택하세요.
- 3 프린터 목록에서 Samsung Cloud Print를 선택하세요.

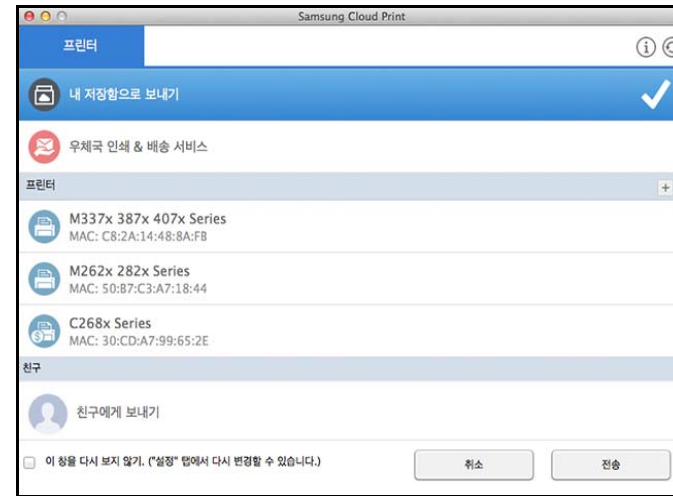
# 문서 전송 및 인쇄하기

4 용지 크기, 방향, 기타 옵션을 선택하고 **프린트**를 클릭하세요.



5 **전송** 버튼을 눌러 내 저장함, 프린터 또는 친구에게 문서를 전송합니다.

다음은 문서 작업을 전송할 수 있는 목록을 보여줍니다.



- **내 저장함으로 보내기:** 자신의 Cloud로 전송합니다.
- **프린터:** 모바일 앱 또는 PC를 통해 등록된 프린터로 전송합니다. 또한 친구가 모바일 앱에서 자신의 프린터를 공유할 경우, 친구의 프린터로 전송가능 합니다.
- **친구:** Samsung Cloud에 등록된 사용자의 전화번호를 입력하여 문서를 전송합니다.



- 입력한 전화번호는 Samsung Cloud에 가입되어 있어야 전송가능 합니다.
- 등록된 프린터의 정보 또는 수정 및 등록 해제하려면, 해당 프린터를 선택하고 마우스 오른쪽 클릭하여 수정 또는 삭제할 수 있습니다.

## Open Source Information

### Apache License, Version 2.0

Apache License

Version 2.0, January 2004

<http://www.apache.org/licenses/>

#### TERMS AND CONDITIONS FOR USE, REPRODUCTION, AND DISTRIBUTION

##### 1. Definitions

"License" shall mean the terms and conditions for use, reproduction, and distribution as defined by Sections 1 through 9 of this document.

"Licensor" shall mean the copyright owner or entity authorized by the copyright owner that is granting the License.

"Legal Entity" shall mean the union of the acting entity and all other entities that control, are controlled by, or are under common control with that entity. For the purposes of this definition, "control" means (i) the power, direct or indirect, to cause the direction or management of such entity, whether by contract or otherwise, or (ii) ownership of fifty percent (50%) or more of the outstanding shares, or (iii) beneficial ownership of such entity.

"You" (or "Your") shall mean an individual or Legal Entity exercising permissions granted by this License.

"Source" form shall mean the preferred form for making modifications, including but not limited to software source code, documentation source, and configuration files.

"Object" form shall mean any form resulting from mechanical transformation or translation of a Source form, including but not limited to compiled object code, generated documentation, and conversions to other media types.

"Work" shall mean the work of authorship, whether in Source or Object form, made available under the License, as indicated by a copyright notice that is included in or attached to the work (an example is provided in the Appendix below).

"Derivative Works" shall mean any work, whether in Source or Object form, that is based on (or derived from) the Work and for which the editorial revisions, annotations, elaborations, or other modifications represent, as a whole, an original work of authorship. For the purposes of this License, Derivative Works shall not include works that remain separable from, or merely link (or bind by name) to the interfaces of, the Work and Derivative Works thereof.

"Contribution" shall mean any work of authorship, including the original version of the Work and any modifications or additions to that Work or Derivative Works thereof, that is intentionally submitted to Licensor for inclusion in the Work by the copyright owner or by an individual or Legal Entity authorized to submit on behalf of the copyright owner. For the purposes of this definition,

"submitted" means any form of electronic, verbal, or written communication sent to the Licensor or its representatives, including but not limited to communication on electronic mailing lists, source code control systems, and issue tracking systems that are managed by, or on behalf of, the Licensor for the purpose of discussing and improving the Work, but excluding communication that is conspicuously marked or otherwise designated in writing by the copyright owner as "Not a Contribution."

"Contributor" shall mean Licensor and any individual or Legal Entity on behalf of whom a Contribution has been received by Licensor and subsequently incorporated within the Work.

##### Grant of Copyright License.

Subject to the terms and conditions of this License, each Contributor hereby grants to You a perpetual, worldwide, on-exclusive, no-charge, royalty-free, irrevocable copyright license to reproduce, prepare Derivative Works of, publicly display, publicly perform, sublicense, and distribute the Work and such Derivative Works in Source or Object form.

##### Grant of Patent License.

Subject to the terms and conditions of this License, each Contributor hereby grants to You a perpetual, worldwide, on-exclusive, no-charge, royalty-free, irrevocable (except as stated in this section) patent license to make, have made, use, offer to sell, sell, import, and otherwise transfer the Work, where such license applies only to those patent claims licensable by such Contributor that are necessarily infringed by their Contribution(s) alone or by combination of their Contribution(s) with the Work to which such Contribution(s) was submitted. If You institute patent litigation against any entity (including a cross-claim or counterclaim in a lawsuit) alleging that the Work or a Contribution incorporated within the Work constitutes direct or contributory patent infringement, then any patent licenses granted to You under this License for that Work shall terminate as of the date such litigation is filed.

##### Redistribution.

You may reproduce and distribute copies of the Work or Derivative Works thereof in any medium, with or without modifications, and in Source or Object form, provided that You meet the following conditions:

- You must give any other recipients of the Work or Derivative Works a copy of this License; and
- You must cause any modified files to carry prominent notices stating that You changed the files; and
- You must retain, in the Source form of any Derivative Works that You distribute, all copyright, patent, trademark, and attribution notices from the Source form of the Work, excluding those notices that do not pertain to any part of the Derivative Works; and
- If the Work includes a "NOTICE" text file as part of its distribution, then any Derivative Works that You distribute must include a readable copy of the attribution notices contained within such NOTICE file, excluding those notices that do not pertain to any part of the Derivative Works, in at least one of the following places: within a NOTICE text file distributed as part of the Derivative Works; within the Source form or documentation, if provided along with the Derivative Works; or, within a display generated by the Derivative Works, if and wherever such third-party notices

normally appear. The contents of the NOTICE file are for informational purposes only and do not modify the License. You may add Your own attribution notices within Derivative Works that You distribute, alongside or as an addendum to the NOTICE text from the Work, provided that such additional attribution notices cannot be construed as modifying the License. You may add Your own copyright statement to Your modifications and may provide additional or different license terms and conditions for use, reproduction, or distribution of Your modifications, or for any such Derivative Works as a whole, provided Your use, reproduction, and distribution of the Work otherwise complies with the conditions stated in this License.

5. Submission of Contributions. Unless You explicitly state otherwise, any Contribution intentionally submitted for inclusion in the Work by You to the Licensor shall be under the terms and conditions of this License, without any additional terms or conditions. Notwithstanding the above, nothing herein shall supersede or modify the terms of any separate license agreement you may have executed with Licensor regarding such Contributions.
6. Trademarks. This License does not grant permission to use the trade names, trademarks, service marks, or product names of the Licensor, except as required for reasonable and customary use in describing the origin of the Work and reproducing the content of the NOTICE file.
7. Disclaimer of Warranty. Unless required by applicable law or agreed to in writing, Licensor provides the Work (and each Contributor provides its Contributions) on an "AS IS" BASIS, WITHOUT WARRANTIES OR CONDITIONS OF ANY KIND, either express or implied, including, without limitation, any warranties or conditions of TITLE, NON-INFRINGEMENT, MERCHANTABILITY, or FITNESS FOR A PARTICULAR PURPOSE. You are solely responsible for determining the appropriateness of using or redistributing the Work and assume any risks associated with Your exercise of permissions under this License.
8. Limitation of Liability. In no event and under no legal theory, whether in tort (including negligence), contract, or otherwise, unless required by applicable law (such as deliberate and grossly negligent acts) or agreed to in writing, shall any Contributor be liable to You for damages, including any direct, indirect, special, incidental, or consequential damages of any character arising as a result of this License or out of the use or inability to use the Work (including but not limited to damages for loss of goodwill, work stoppage, computer failure or malfunction, or any and all other commercial damages or losses), even if such Contributor has been advised of the possibility of such damages.
9. Accepting Warranty or Additional Liability. While redistributing the Work or Derivative Works thereof, You may choose to offer, and charge a fee for, acceptance of support, warranty, indemnity, or other liability obligations and/or rights consistent with this License. However, in accepting such obligations, You may act only on Your own behalf and on Your sole responsibility, not on behalf of any other Contributor, and only if You agree to indemnify, defend, and hold each Contributor harmless for any liability incurred by, or claims asserted against, such Contributor by reason of your accepting any such

## LICENSE ISSUES

=====

The OpenSSL toolkit stays under a dual license, i.e. both the conditions of the OpenSSL License and the original SSLeay license apply to the toolkit. See below for the actual license texts. Actually both licenses are BSD-style Open Source licenses. In case of any license issues related to OpenSSL please contact openssl-core@openssl.org.

OpenSSL License

-----

```
/* =====  
 * Copyright (c) 1998-2011 The OpenSSL Project. All rights reserved.  
 *  
 * Redistribution and use in source and binary forms, with or without  
 * modification, are permitted provided that the following conditions  
 * are met:  
 *  
 * 1. Redistributions of source code must retain the above copyright  
 * notice, this list of conditions and the following disclaimer.  
 *  
 * 2. Redistributions in binary form must reproduce the above copyright  
 * notice, this list of conditions and the following disclaimer in  
 * the documentation and/or other materials provided with the  
 * distribution.  
 *  
 * 3. All advertising materials mentioning features or use of this  
 * software must display the following acknowledgment:  
 * "This product includes software developed by the OpenSSL Project  
 * for use in the OpenSSL Toolkit. (http://www.openssl.org/)"  
 *  
 * 4. The names "OpenSSL Toolkit" and "OpenSSL Project" must not be used to  
 * endorse or promote products derived from this software without  
 * prior written permission. For written permission, please contact  
 * openssl-core@openssl.org.  
 *  
 * 5. Products derived from this software may not be called "OpenSSL"  
 * nor may "OpenSSL" appear in their names without prior written  
 * permission of the OpenSSL Project.  
 *  
 * 6. Redistributions of any form whatsoever must retain the following  
 * acknowledgment:  
 * "This product includes software developed by the OpenSSL Project  
 * for use in the OpenSSL Toolkit (http://www.openssl.org/)"  
 *  
 * THIS SOFTWARE IS PROVIDED BY THE OpenSSL PROJECT ``AS IS'' AND ANY  
 * EXPRESSED OR IMPLIED WARRANTIES, INCLUDING, BUT NOT LIMITED TO, THE  
 * IMPLIED WARRANTIES OF MERCHANTABILITY AND FITNESS FOR A PARTICULAR  
 * PURPOSE ARE DISCLAIMED. IN NO EVENT SHALL THE OpenSSL PROJECT OR  
 * ITS CONTRIBUTORS BE LIABLE FOR ANY DIRECT, INDIRECT, INCIDENTAL,  
 * SPECIAL, EXEMPLARY, OR CONSEQUENTIAL DAMAGES (INCLUDING, BUT  
 * NOT LIMITED TO, PROCUREMENT OF SUBSTITUTE GOODS OR SERVICES;  
 * LOSS OF USE, DATA, OR PROFITS; OR BUSINESS INTERRUPTION)  
 * HOWEVER CAUSED AND ON ANY THEORY OF LIABILITY, WHETHER IN CONTRACT,  
 * STRICT LIABILITY, OR TORT (INCLUDING NEGLIGENCE OR OTHERWISE)  
 * ARISING IN ANY WAY OUT OF THE USE OF THIS SOFTWARE, EVEN IF ADVISED  
 * OF THE POSSIBILITY OF SUCH DAMAGE.  
 * =====
```



```
* This product includes cryptographic software written by Eric Young
* (eay@cryptsoft.com). This product includes software written by Tim
* Hudson (tjh@cryptsoft.com).
*
*/
Original SSLeay License
-----
/* Copyright (C) 1995-1998 Eric Young (eay@cryptsoft.com)
* All rights reserved.
*
* This package is an SSL implementation written
* by Eric Young (eay@cryptsoft.com).
* The implementation was written so as to conform with Netscapes SSL.
*
* This library is free for commercial and non-commercial use as long as
* the following conditions are aheared to. The following conditions
* apply to all code found in this distribution, be it the RC4, RSA,
* lhash, DES, etc., code; not just the SSL code. The SSL documentation
* included with this distribution is covered by the same copyright terms
* except that the holder is Tim Hudson (tjh@cryptsoft.com).
*
* Copyright remains Eric Young's, and as such any Copyright notices in
* the code are not to be removed.
* If this package is used in a product, Eric Young should be given attribution
* as the author of the parts of the library used.
* This can be in the form of a textual message at program startup or
* in documentation (online or textual) provided with the package.
*
* Redistribution and use in source and binary forms, with or without
* modification, are permitted provided that the following conditions
* are met:
* 1. Redistributions of source code must retain the copyright
* notice, this list of conditions and the following disclaimer.
* 2. Redistributions in binary form must reproduce the above copyright
* notice, this list of conditions and the following disclaimer in the
* documentation and/or other materials provided with the distribution.
* 3. All advertising materials mentioning features or use of this software
* must display the following acknowledgement:
* "This product includes cryptographic software written by
* Eric Young (eay@cryptsoft.com)"
* The word 'cryptographic' can be left out if the rouines from the library
* being used are not cryptographic related :-).
* 4. If you include any Windows specific code (or a derivative thereof) from
* the apps directory (application code) you must include an acknowledgement:
* "This product includes software written by Tim Hudson (tjh@cryptsoft.com)"
*
* THIS SOFTWARE IS PROVIDED BY ERIC YOUNG ``AS IS'' AND
* ANY EXPRESS OR IMPLIED WARRANTIES, INCLUDING, BUT NOT LIMITED TO, THE
* IMPLIED WARRANTIES OF MERCHANTABILITY AND FITNESS FOR A PARTICULAR PURPOSE
* ARE DISCLAIMED. IN NO EVENT SHALL THE AUTHOR OR CONTRIBUTORS BE LIABLE
* FOR ANY DIRECT, INDIRECT, INCIDENTAL, SPECIAL, EXEMPLARY, OR CONSEQUENTIAL
* DAMAGES (INCLUDING, BUT NOT LIMITED TO, PROCUREMENT OF SUBSTITUTE GOODS
* OR SERVICES; LOSS OF USE, DATA, OR PROFITS; OR BUSINESS INTERRUPTION)
* HOWEVER CAUSED AND ON ANY THEORY OF LIABILITY, WHETHER IN CONTRACT, STRICT
* LIABILITY, OR TORT (INCLUDING NEGLIGENCE OR OTHERWISE) ARISING IN ANY WAY
* OUT OF THE USE OF THIS SOFTWARE, EVEN IF ADVISED OF THE POSSIBILITY OF
* SUCH DAMAGE.
*
* The licence and distribution terms for any publically available version or
* derivative of this code cannot be changed. i.e. this code cannot simply be
* copied and put under another distribution licence
* [including the GNU Public Licence.]
*/
```

pugxml parser - version 1.2

Copyright (C) 2006-2012, by Arseny Kapoulkine (arseny.kapoulkine@gmail.com)  
Report bugs and download new versions at <http://pugxml.org/>

This library is distributed under the MIT License. See notice at the end  
of this file.

This work is based on the pugxml parser, which is:  
Copyright (C) 2003, by Kristen Wegner (kristen@tima.net)

Copyright (c) 2006-2012 Arseny Kapoulkine

Permission is hereby granted, free of charge, to any person  
obtaining a copy of this software and associated documentation  
files (the "Software"), to deal in the Software without  
restriction, including without limitation the rights to use,  
copy, modify, merge, publish, distribute, sublicense, and/or sell  
copies of the Software, and to permit persons to whom the  
Software is furnished to do so, subject to the following  
conditions:

The above copyright notice and this permission notice shall be  
included in all copies or substantial portions of the Software.

THE SOFTWARE IS PROVIDED "AS IS", WITHOUT WARRANTY OF ANY KIND,  
EXPRESS OR IMPLIED, INCLUDING BUT NOT LIMITED TO THE WARRANTIES  
OF MERCHANTABILITY, FITNESS FOR A PARTICULAR PURPOSE AND  
NONINFRINGEMENT. IN NO EVENT SHALL THE AUTHORS OR COPYRIGHT  
HOLDERS BE LIABLE FOR ANY CLAIM, DAMAGES OR OTHER LIABILITY,  
WHETHER IN AN ACTION OF CONTRACT, TORT OR OTHERWISE, ARISING  
FROM, OUT OF OR IN CONNECTION WITH THE SOFTWARE OR THE USE OR  
OTHER DEALINGS IN THE SOFTWARE.

Copyright (C) 2011 Milo Yip

Permission is hereby granted, free of charge, to any person obtaining a copy of this software and associated documentation files (the "Software"), to deal in the Software without restriction, including without limitation the rights to use, copy, modify, merge, publish, distribute, sublicense, and/or sell copies of the Software, and to permit persons to whom the Software is furnished to do so, subject to the following conditions:

The above copyright notice and this permission notice shall be included in all copies or substantial portions of the Software.

THE SOFTWARE IS PROVIDED "AS IS", WITHOUT WARRANTY OF ANY KIND, EXPRESS OR IMPLIED, INCLUDING BUT NOT LIMITED TO THE WARRANTIES OF MERCHANTABILITY, FITNESS FOR A PARTICULAR PURPOSE AND NONINFRINGEMENT. IN NO EVENT SHALL THE AUTHORS OR COPYRIGHT HOLDERS BE LIABLE FOR ANY CLAIM, DAMAGES OR OTHER LIABILITY, WHETHER IN AN ACTION OF CONTRACT, TORT OR OTHERWISE, ARISING FROM, OUT OF OR IN CONNECTION WITH THE SOFTWARE OR THE USE OR OTHER DEALINGS IN THE SOFTWARE.

## COPYRIGHT AND PERMISSION NOTICE

Copyright (c) 1996 - 2010, Daniel Stenberg, <daniel@haxx.se>.

All rights reserved.

Permission to use, copy, modify, and distribute this software for any purpose with or without fee is hereby granted, provided that the above copyright notice and this permission notice appear in all copies.

THE SOFTWARE IS PROVIDED "AS IS", WITHOUT WARRANTY OF ANY KIND, EXPRESS OR IMPLIED, INCLUDING BUT NOT LIMITED TO THE WARRANTIES OF MERCHANTABILITY, FITNESS FOR A PARTICULAR PURPOSE AND NONINFRINGEMENT OF THIRD PARTY RIGHTS. IN NO EVENT SHALL THE AUTHORS OR COPYRIGHT HOLDERS BE LIABLE FOR ANY CLAIM, DAMAGES OR OTHER LIABILITY, WHETHER IN AN ACTION OF CONTRACT, TORT OR OTHERWISE, ARISING FROM, OUT OF OR IN CONNECTION WITH THE SOFTWARE OR THE USE OR OTHER DEALINGS IN THE SOFTWARE.

Except as contained in this notice, the name of a copyright holder shall not be used in advertising or otherwise to promote the sale, use or other dealings in this Software without prior written authorization of the copyright holder.