

SAMSUNG **CLOUD PRINT** **PC AGENT** **& DRIVER**

Manual del usuario

SAMSUNG

Copyright

© 2014 Samsung Electronics Co., Ltd. Todos los derechos reservados.

Este manual se proporciona únicamente con fines informativos. Toda la información que aparece en este documento está sujeta a cambios sin previo aviso.

Samsung Electronics no se responsabiliza de los daños directos o indirectos relacionados con el uso del manual de usuario.

A menos que la legislación aplicable exija lo contrario o se acuerde por escrito lo contrario, el software distribuido en virtud de la Licencia se distribuye "tal cual", sin garantías ni condiciones de ningún tipo, ni explícitas ni implícitas. Consulte la Licencia para conocer los permisos y las limitaciones vigentes en virtud de la Licencia para cada idioma específico.

- Samsung y el logotipo de Samsung son marcas comerciales de Samsung Electronics Co., Ltd.
- Microsoft, Windows XP, Windows Vista, Windows 7, Windows 8, Windows Server 2008 R2, Windows 10 y Windows Server 2016 son marcas comerciales registradas o marcas comerciales de Microsoft Corporation.
- iPad, iPhone, iPod touch, Mac y Mac OS son marcas comerciales de Apple Inc. registradas en los EE. UU. y en otros países.
- El resto de marcas y sus productos son marcas comerciales o marcas comerciales registradas de sus respectivos propietarios.

REV. 3.01

CONTENIDO



1. Instalación y desinstalación de Samsung Cloud Print

Instalación de Samsung Cloud Print	8
Desinstalación de Samsung Cloud Print	16



2. Cómo empezar

Introducción a Samsung Cloud Print (Windows/Mac)	18
Requisitos	19



3. Registro de impresoras e impresión

Registrar impresoras	21
Envío e impresión de documentos	26


Información del manual de usuario


En este manual se describe cómo puede utilizar el producto. Contiene instrucciones sobre cómo instalar y desinstalar este producto en ordenadores Microsoft Windows o Mac para poder utilizar el servicio **Samsung Cloud Print**. Asimismo, explica cómo utilizar la aplicación **Samsung Cloud Print** instalada.

Es posible que las capturas de pantalla de este manual de usuario varíen de las pantallas reales en función de la versión del firmware o controlador.

Sintaxis

En la siguiente tabla se muestran las convenciones de sintaxis que se utilizan en este manual.

Sintaxis	Descripción	Ejemplo
Negrita	La negrita se utiliza en los caracteres visualizados o en el nombre de los botones del panel de control.	Inicio > Programas
Referencia	Proporciona información adicional y especificaciones detalladas de las funciones y características del producto.	 No puede iniciar sesión sin un número de registro.

Sintaxis	Descripción	Ejemplo
Precaución	Proporciona información para evitar daños mecánicos o errores de funcionamiento en el producto.	 Si la aplicación Samsung Cloud Print Agent o Scan to Samsung Cloud está instalada, deberá eliminar la aplicación para instalar Samsung Cloud Agent. De lo contrario, es posible que su sistema no funcione correctamente.
(“Consulte”)	Le dirige a la página de referencia para obtener más información.	(Consulte “Registrar impresoras” en la página 21)

Información adicional

Puede encontrar toda la información necesaria en las siguientes fuentes.

Elemento	Significado
Usuarios objetivo	Este manual está destinado a administradores y usuarios de redes con conocimientos sobre los siguientes elementos de impresión. <ul style="list-style-type: none">• Escanear con productos Samsung• Protocolo-proxy de red, DNS• Servicios Samsung Cloud

Información del manual de usuario

Elemento	Significado
Información de soporte de productos	Póngase en contacto con los servicios de impresoras Samsung. http://www.samsungprinter.com
Dispositivos compatibles	Visite la siguiente página web. https://www.samsungcloudprint.com/

Terminología

Terminología	Significado
SCP	Es la abreviatura de Samsung Cloud Print .
USB	El dispositivo de memoria USB (Bus de serie universal) ofrece una amplia variedad de funciones, así como espacio adicional para guardar o transportar documentos, presentaciones, archivos de música y vídeo, fotos en alta resolución, etc.

Requisitos del sistema



Para obtener información sobre versiones para sistemas operativos futuros y atención al cliente, visite el sitio web de Samsung.

Microsoft® Windows®



Debe estar instalado Internet Explorer 8 o superior y .NET Framework 3.5 o superior.

Sistema operativo	Requisitos (recomendados)		
	CPU	RAM	Espacio libre en el disco duro
Windows® XP Service Pack 3	Intel® Pentium® III a 933 MHz (Pentium IV a 1 GHz)	128 MB (256 MB)	1,5 GB
Windows Server® 2003 SP2 o versiones superiores	Intel® Pentium® III a 933 MHz (Pentium IV a 1 GHz)	128 MB (512 MB)	1,25 GB - 2 GB
Windows Server® 2008	Intel® Pentium® IV a 1 GHz (Pentium IV a 2 GHz)	512 MB (2 GB)	10 GB

Información del manual de usuario

Sistema operativo	Requisitos (recomendados)		
	CPU	RAM	Espacio libre en el disco duro
Windows Vista®	Intel® Pentium® IV a 3 GHz	512 MB (1 GB)	15 GB
Windows® 7	Procesador Intel® Pentium® IV a 1 GHz o superior, de 32 o 64 bits	1 GB (2 GB)	16 GB
	<ul style="list-style-type: none"> • Tarjeta gráfica de 128 MB compatible con DirectX® 9 (al utilizar el tema Aero) • Unidad de DVD-R/W 		
Windows Server® 2008 R2	Procesador Intel® Pentium® IV a 1,4 GHz (x64) (2 GHz o superior)	512 MB (2 GB)	10 GB
Windows® 8 Windows® 8.1 Windows® 10 Windows Server® 2016	Procesador Intel® Pentium® IV a 1 GHz o superior, de 32 o 64 bits	2 GB (2 GB)	20 GB
	<ul style="list-style-type: none"> • Tarjeta gráfica de 128 MB compatible con DirectX® 9 (al utilizar el tema Aero) • Unidad de DVD-R/W 		

Sistema operativo	Requisitos (recomendados)		
	CPU	RAM	Espacio libre en el disco duro
Windows Server® 2012 Windows Server® 2012 R2	Procesador Intel® Pentium® IV a 1,4 GHz (x64) (2 GHz o superior)	512 MB (2 GB)	32 GB

Mac

Sistema operativo	Requisitos (recomendados)		
	CPU	RAM	Espacio libre en el disco duro
Mac OS X 10.7 - 10.11	<ul style="list-style-type: none"> • Procesador Intel® 	2 GB	4 GB



1. Instalación y desinstalación de Samsung Cloud Print

Esta sección contiene información sobre cómo instalar y desinstalar la aplicación para PC **Samsung Cloud Print** (Windows). Ejecute la comprobación del entorno antes de iniciar la instalación.

El contenido de esta sección se indica a continuación.

- **Instalación de Samsung Cloud Print** 8
- **Desinstalación de Samsung Cloud Print** 16

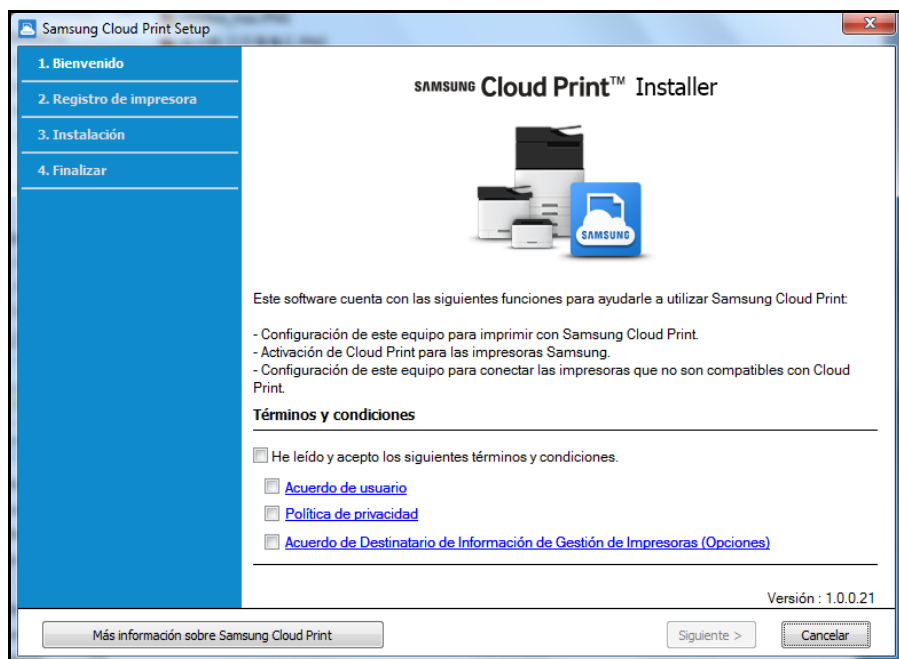


- Realice la comprobación del entorno.
- Para utilizar la aplicación para PC, debe instalar la aplicación para dispositivos móviles y registrar el número de teléfono que utilice con los servicios **Samsung Cloud**.
- Descargue el programa de instalación de la aplicación para PC **Samsung Cloud Print** del sitio web de Samsung <http://www.samsungcloudprint.com>.
- Es posible que las pantallas de instalación varíen de las pantallas reales en función de la versión del firmware o controlador.
- Puede registrar hasta cinco impresoras. (El número de impresoras que pueden registrarse puede cambiar en función de la política del servicio).

Instalación de Samsung Cloud Print

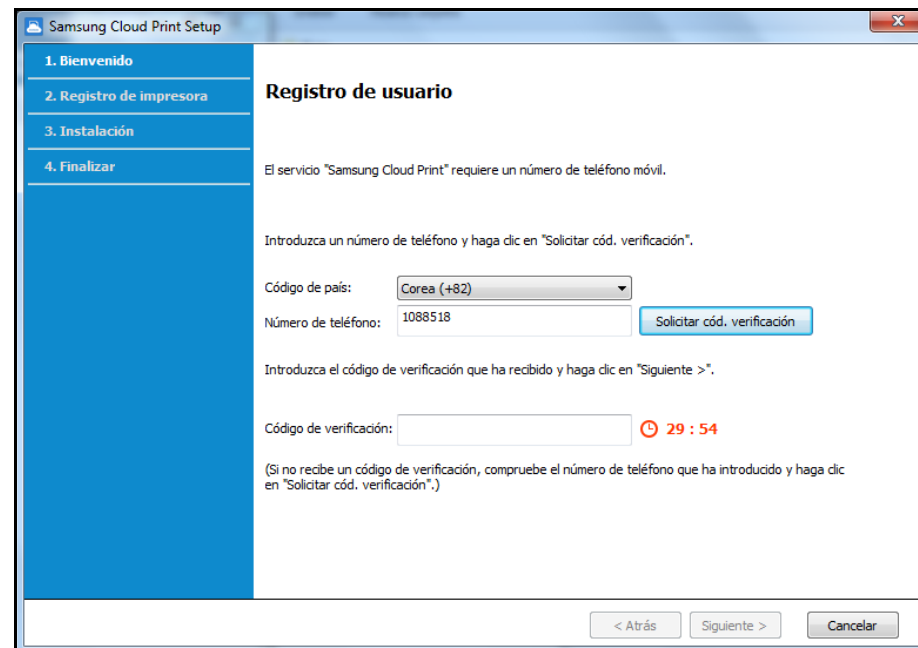
Windows

- 1 Descargue la aplicación para PC **Samsung Cloud Print** del sitio web de Samsung (<https://www.samsungcloudprint.com>).
- 2 Ejecute la aplicación para PC **Samsung Cloud Print** descargada. Acepte los términos y condiciones del servicio y seleccione el botón **Siguiente**.



- 3 Introduzca el número de teléfono con el que haya instalado la aplicación para dispositivos móviles **Samsung Cloud Print** y haga clic en el botón **Solicitar cód. verificación**.

A continuación, introduzca el número de verificación recibido y seleccione el botón **Siguiente**.



- 4 Seleccione el método de conexión de la impresora que desee registrar en el servicio **Samsung Cloud** y seleccione el botón **Siguiente**.

Instalación de Samsung Cloud Print



- **USB:** Busque la impresora conectada al USB.
- **Red:** Busque la impresora conectada a la red.



Seleccione **Red** y pulse el botón **Siguiete**. Si no encuentra la impresora en los resultados de la búsqueda, compruebe si la impresora está encendida o el ordenador está conectado a la red, y pulse **Buscar de nuevo** para volver a buscar.

- **Instalar sin registro:** Si desea utilizar el servicio de impresión mediante **Samsung Cloud** sin registrar una impresora, seleccione este elemento.

- 5** En función del entorno **Samsung Cloud Print**, es posible que las siguientes pantallas aparezcan de un modo diferente. Seleccione el botón **Siguiete** en esta pantalla.



Es posible que el nombre del modelo que aparece en la pantalla varíe en función de la impresora conectada.

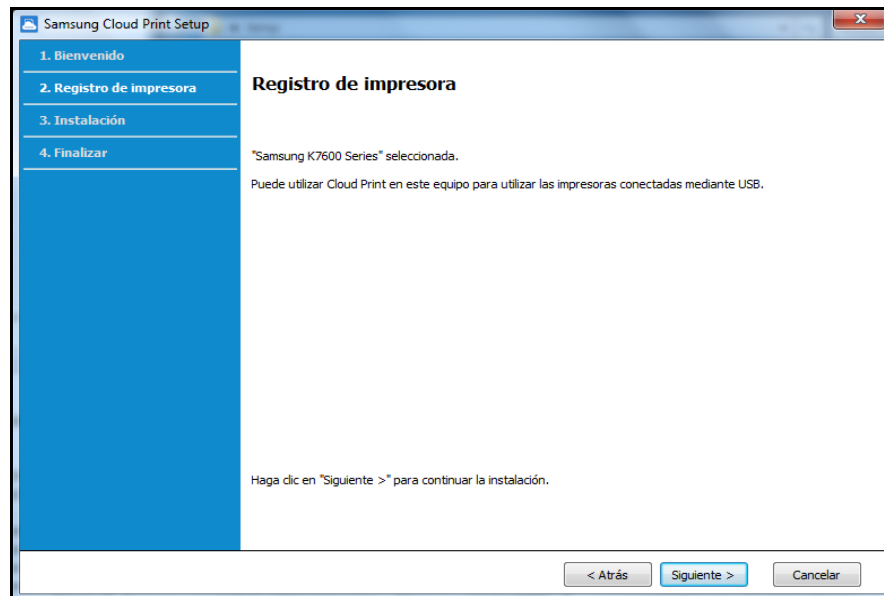
Instalación de Samsung Cloud Print

- **Si la impresora está conectada al USB**

Si desea registrar la impresora después de instalar la aplicación **Samsung Cloud Print** en un PC, seleccione el botón **Siguiente**.



El PC en el que va a instalarse la aplicación debe estar encendido para poder utilizar el servicio **Samsung Cloud Print**.

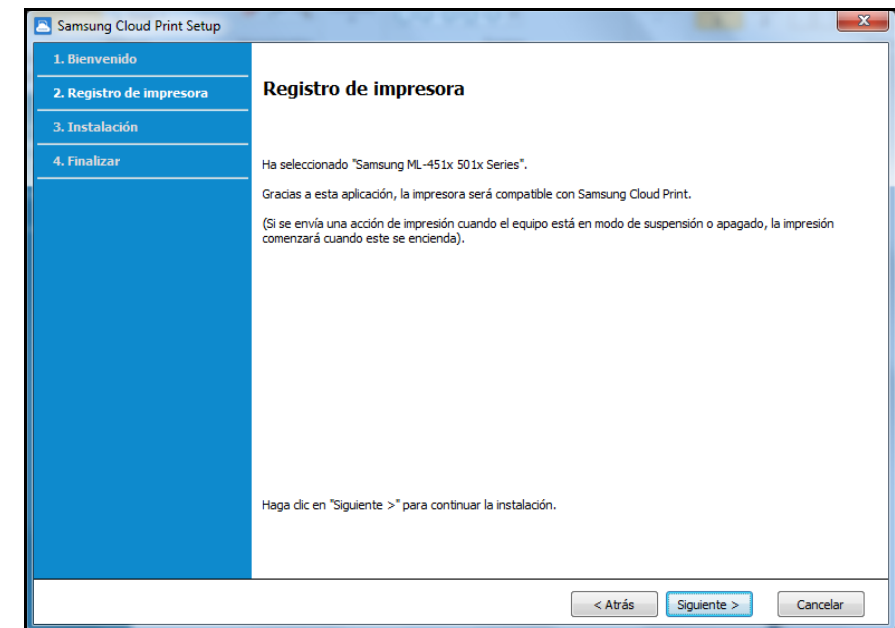


- Si la impresora no admite **Samsung Cloud Print**

Si se ha seleccionado **Red** como método de conexión de la impresora, y desea registrar la impresora después de instalar la aplicación **Samsung Cloud Print** en un PC, seleccione el botón **Siguiente**.



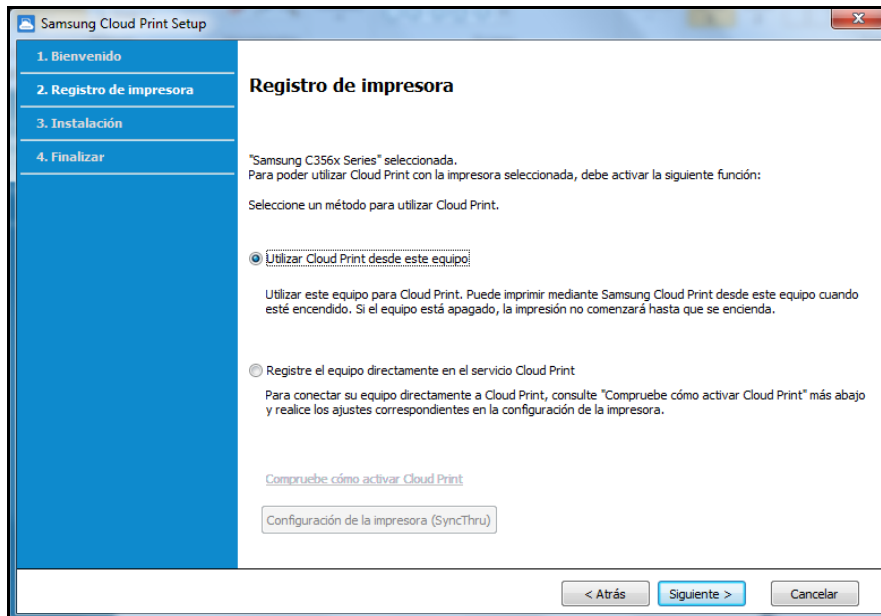
El PC en el que va a instalarse la aplicación debe estar encendido para poder utilizar el servicio **Samsung Cloud Print**.



Instalación de Samsung Cloud Print

- **Si aparece la siguiente pantalla**

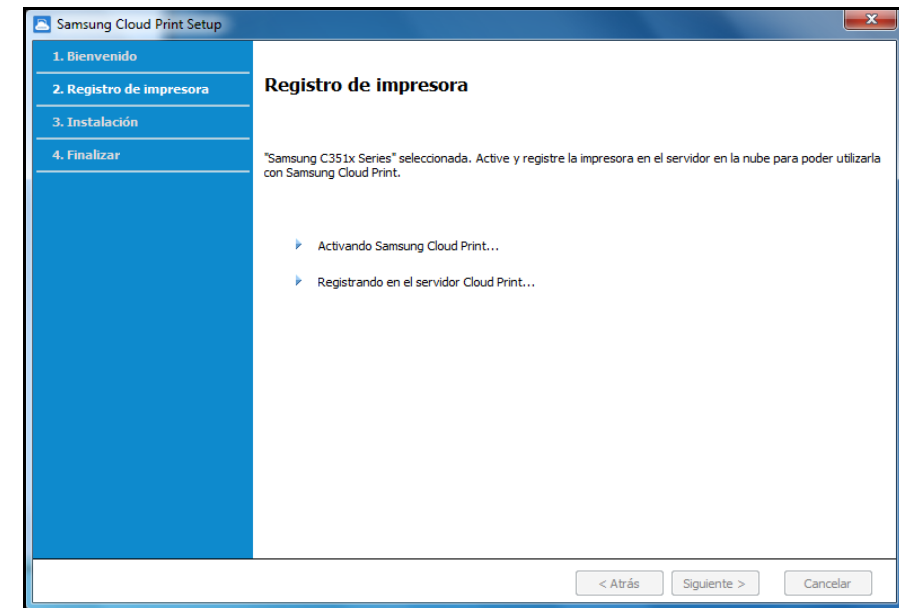
Si se ha seleccionado **Red** como método de conexión de la impresora, puede configurar directamente la función **Samsung Cloud Print** de la impresora seleccionada para utilizar la función del servicio **Samsung Cloud Print**. Seleccione el elemento que desee y seleccione el botón **Siguiente**.



- **Compruebe cómo activar Cloud Print:** Muestra cómo configurar directamente la función **Samsung Cloud Print** de la impresora conectada.
- **Utilizar Cloud Print desde este equipo:** Registre la impresora después de instalar la aplicación **Samsung Cloud Print** en este equipo. En este caso, el PC en el que va a instalarse la aplicación debe estar encendido para poder utilizar el servicio **Samsung Cloud Print**.

- **Si aparece la siguiente pantalla**

Se ha seleccionado **Red** como método de conexión de la impresora, y se ha seleccionado la impresora de red compatible con **Samsung Cloud Print**. La función **Samsung Cloud Print** de la impresora se activa automáticamente. Cuando aparezca la ventana de registro de la impresora, pulse el botón **Siguiente**.



- 6 Ahora, instale la aplicación para dispositivos móviles **Samsung Cloud Print** y el software del controlador de impresora.
- 7 Una vez finalizada la instalación, seleccione el botón **Aceptar** para salir del programa de instalación.

Instalación de Samsung Cloud Print

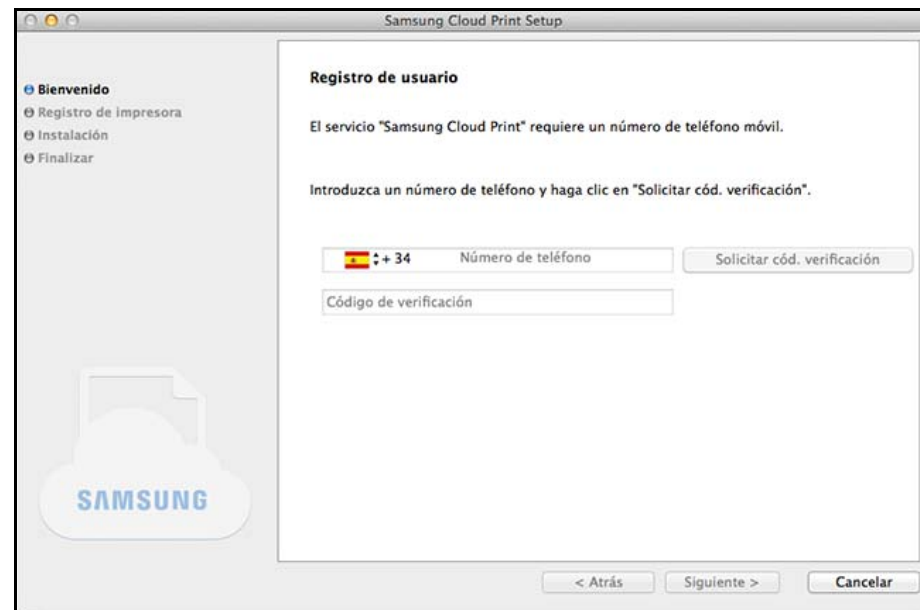
Mac

- 1 Descargue la aplicación para PC **Samsung Cloud Print** del sitio web de Samsung (<https://www.samsungcloudprint.com>).
- 2 Ejecute la aplicación para PC **Samsung Cloud Print** descargada. Acepte los términos y condiciones del servicio y seleccione el botón **Siguiente**.



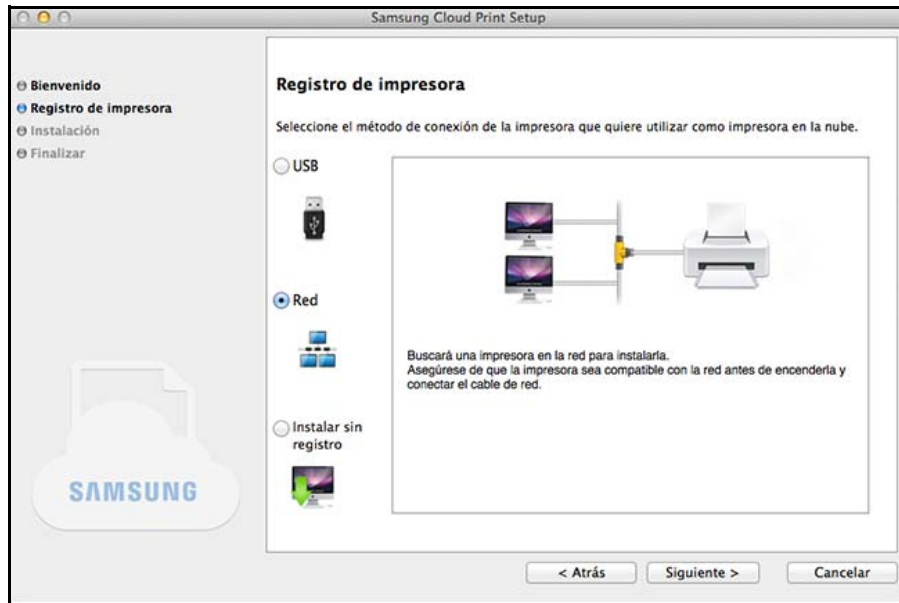
- 3 Introduzca el número de teléfono con el que haya instalado la aplicación para dispositivos móviles **Samsung Cloud Print** y haga clic en el botón **Solicitar cód. verificación**.

A continuación, introduzca el número de verificación recibido y seleccione el botón **Siguiente**.



- 4 Seleccione el método de conexión de la impresora que desee registrar en el servicio **Samsung Cloud** y seleccione el botón **Siguiente**.

Instalación de Samsung Cloud Print



- **USB:** Busque la impresora conectada al USB.
- **Red:** Busque la impresora conectada a la red.



Seleccione **Red** y pulse el botón **Siguiete**. Si no encuentra la impresora en los resultados de la búsqueda, compruebe si la impresora está encendida o el ordenador está conectado a la red. Pulse **Buscar de nuevo** para volver a buscar.

- **Instalar sin registro:** Si desea utilizar el servicio de impresión mediante **Samsung Cloud** sin registrar una impresora, seleccione este elemento.

5 Introduzca la contraseña y haga clic en **OK**.

6 En función del entorno **Samsung Cloud Print**, es posible que las siguientes pantallas aparezcan de un modo diferente. Seleccione el botón **Siguiete** en esta pantalla.



Es posible que el nombre del modelo que aparece en la pantalla varíe en función de la impresora conectada.

Instalación de Samsung Cloud Print

- **Si la impresora está conectada al USB**

Si desea registrar la impresora después de instalar la aplicación **Samsung Cloud Print** en un PC, seleccione el botón **Siguiente**.



El PC en el que va a instalarse la aplicación debe estar encendido para poder utilizar el servicio **Samsung Cloud Print**.

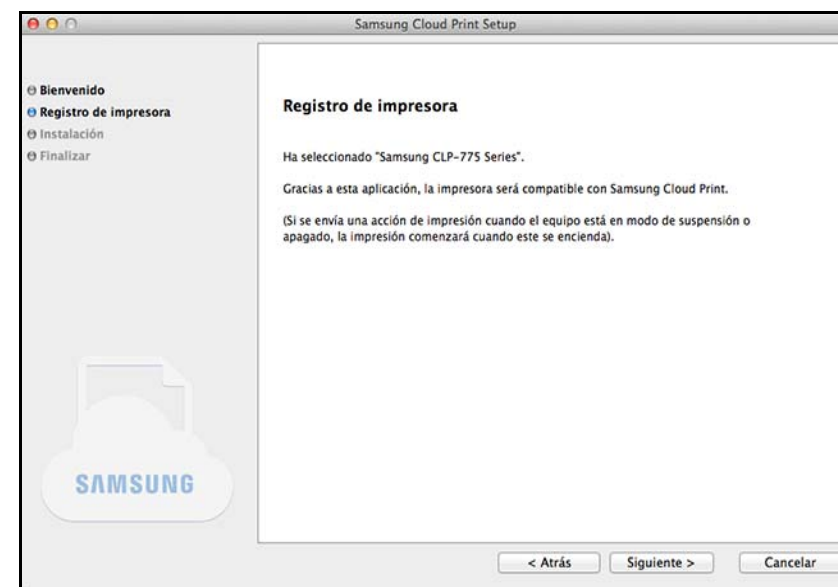


- **Si aparece la siguiente pantalla**

Si se ha seleccionado **Red** como método de conexión de la impresora, y desea registrar la impresora después de instalar la aplicación **Samsung Cloud Print** en un PC, seleccione el botón **Siguiente**.



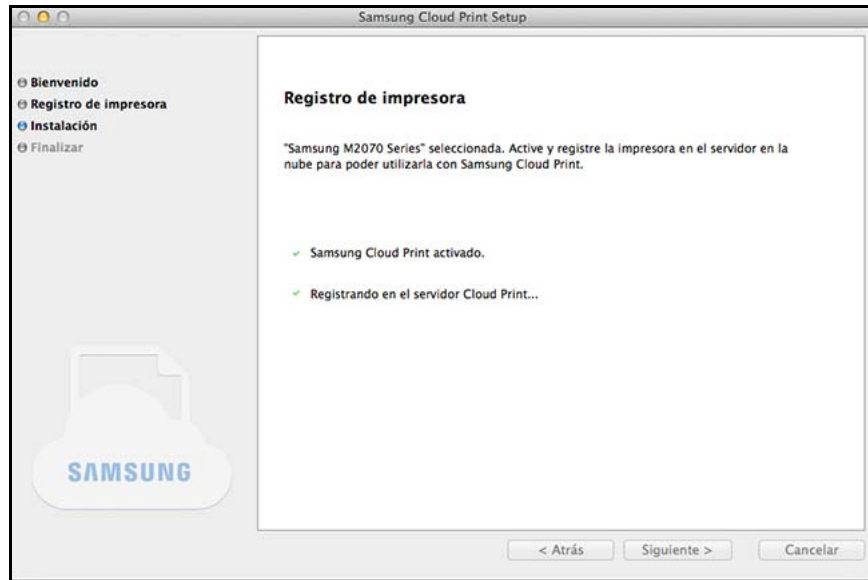
El PC en el que va a instalarse la aplicación debe estar encendido para poder utilizar el servicio **Samsung Cloud Print**.



Instalación de Samsung Cloud Print

- **Si aparece la siguiente pantalla**

Se selecciona la impresora de red compatible con **Samsung Cloud Print**. La función **Samsung Cloud Print** de la impresora se activa automáticamente. Cuando aparezca la ventana de registro de la impresora, pulse el botón **Siguiente**.



7 Ahora, instale la aplicación para dispositivos móviles **Samsung Cloud Print** y el software del controlador de impresora.

8 Una vez finalizada la instalación, seleccione el botón **Aceptar** para salir del programa de instalación.

Desinstalación de Samsung Cloud Print

Windows

- 1 Seleccione **Todos los programas > Samsung Printers > Desinstalar el software de impresora Samsung** en el menú **Inicio**.
- 2 Cuando el programa **Desinstalar el software de impresora Samsung** se esté ejecutando, lea los detalles de la pantalla y seleccione el botón **Siguiente** para continuar con el proceso de eliminación.
- 3 Seleccione **Samsung Cloud Print** y pulse el botón **Finalizar** para eliminar el software.

Mac

- 1 Haga clic en la carpeta **Aplicaciones > Samsung > Desinstalador del software de impresora**.
- 2 Cuando aparezca el programa de eliminación del software de impresora Samsung, lea los detalles y haga clic en **Continuar**.
- 3 Seleccione **Samsung Cloud Print** y pulse el botón **Continuar** para eliminar el software.

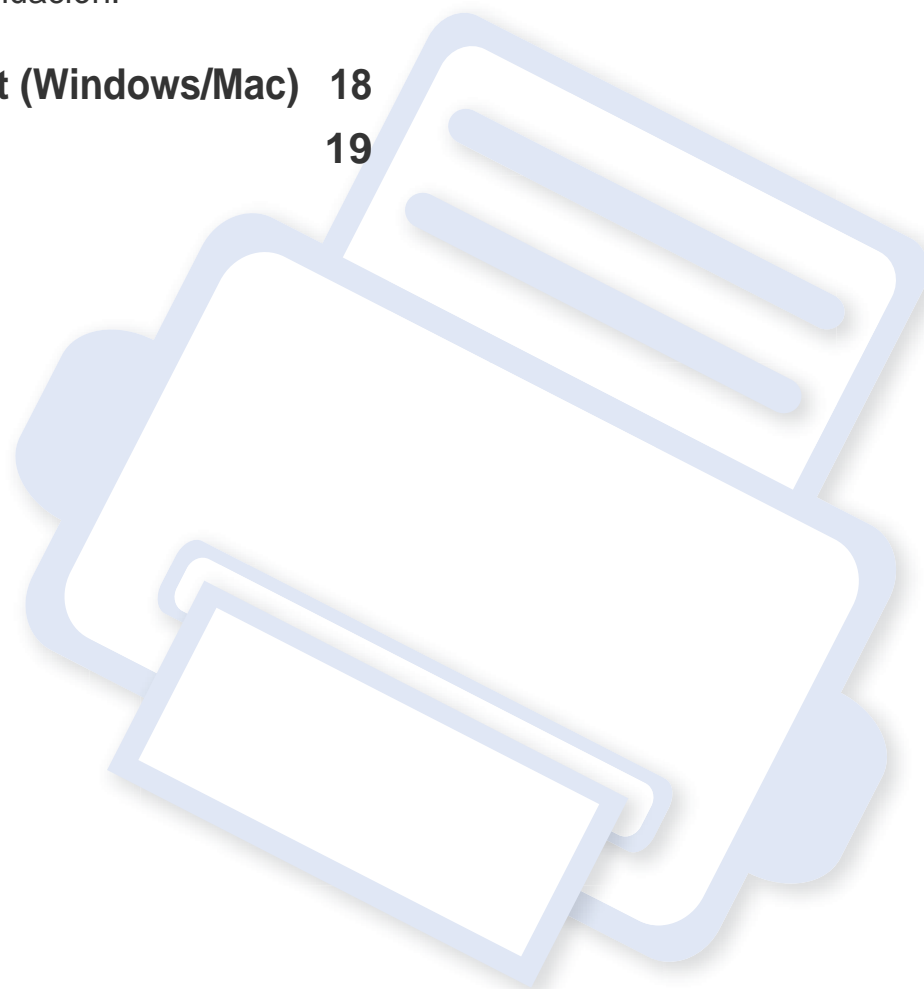


2. Cómo empezar

Esta sección contiene información sobre cómo utilizar Samsung Cloud Print.

El contenido de esta sección se indica a continuación.

- **Introducción a Samsung Cloud Print (Windows/Mac)** 18
- **Requisitos** 19



Introducción a Samsung Cloud Print (Windows/Mac)

El programa **Samsung Cloud Print** (Windows/Mac) es una solución que le permite imprimir desde un equipo a través de los servicios **Samsung Cloud**.

Puede enviar documentos a los usuarios registrados en **Samsung Cloud** o imprimir documentos desde impresoras conectadas a **Samsung Cloud**. En especial, la impresora configurada en el equipo en el que está instalado el programa **Samsung Cloud Print** (Windows) puede registrarse en **Samsung Cloud** y utilizarse para imprimir a través de la aplicación para dispositivos móviles **Samsung Cloud Print**.

Si el producto conectado a una red o USB está registrado en el programa, también podrá utilizarse para imprimir en aplicaciones para dispositivos móviles.

Requisitos

- El equipo en el que está instalado **Samsung Cloud Print** debe conectarse a Internet para poder acceder al servicio **Samsung Cloud Print**.
- La impresora que desea registrar en **Samsung Cloud** debe conectarse correctamente a través de puertos USB o de red al equipo en el que está instalado **Samsung Cloud Print**, y la impresora debe estar encendida.
- La impresora que utilice únicamente el puerto USB no podrá registrarse en la aplicación para dispositivos móviles **Samsung Cloud Print**. En este caso, regístrela en el programa **Samsung Cloud Print** instalado en el equipo.
- Para registrar su impresora, el programa **Samsung Cloud Print** necesita el número de teléfono registrado en **Samsung Cloud** a través de la aplicación para dispositivos móviles **Samsung Cloud Print**. No puede registrar su impresora sin un número de teléfono registrado.
- Existe un número limitado de impresoras que puede registrar en **Samsung Cloud Print**, por lo que no podrá añadir más una vez que alcance el número máximo permitido.

Cuando no pueda registrar impresoras a través del programa **Samsung Cloud Print** debido a que ha alcanzado este límite, elimine las impresoras registradas en la aplicación para dispositivos móviles **Samsung Cloud Print** e inténtelo de nuevo.

- Algunas impresoras no son compatibles con el programa **Samsung Cloud Print**. Puede consultar las impresoras compatibles en <https://www.samsungcloudprint.com/>.

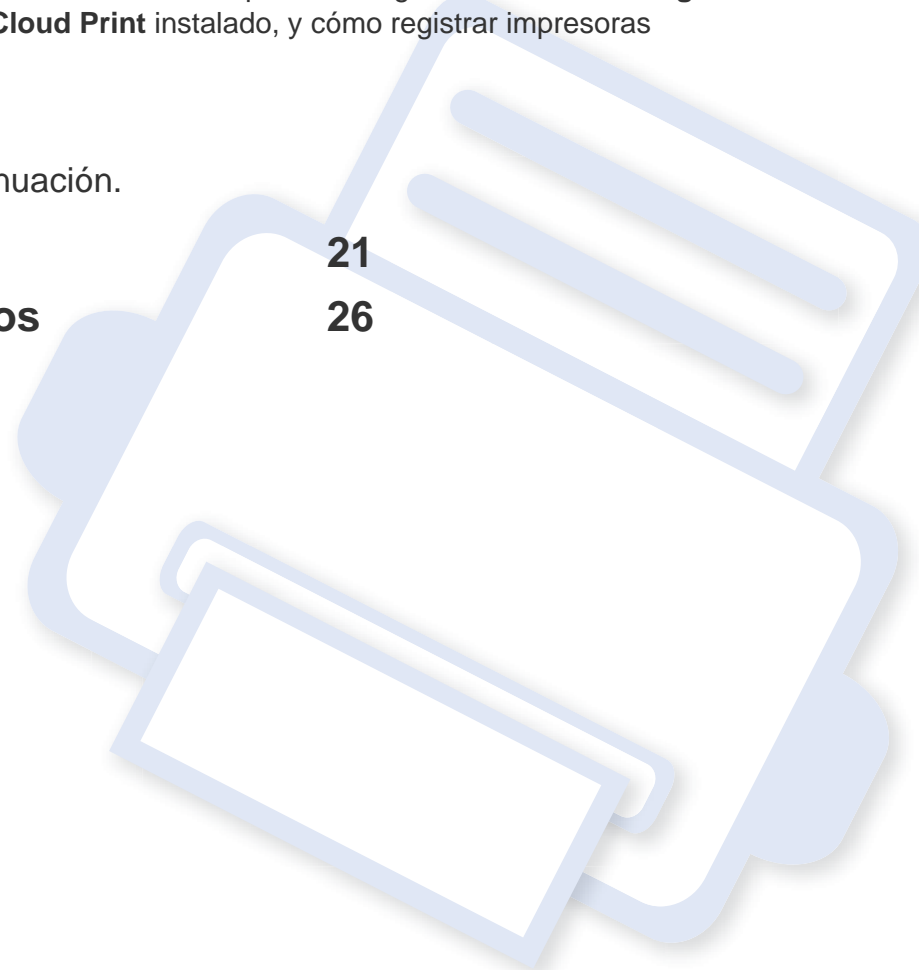


3. Registro de impresoras e impresión

En esta sección se describe cómo enviar documentos a los usuarios o impresoras registrados en **Samsung Cloud** desde los equipos con el programa **Samsung Cloud Print** instalado, y cómo registrar impresoras conectadas a los equipos en **Samsung Cloud**.

El contenido de esta sección se indica a continuación.

- **Registrar impresoras** 21
- **Envío e impresión de documentos** 26



Registrar impresoras

Puede registrar impresoras registradas en un PC. Puede consultar las impresoras registradas en la aplicación para dispositivos móviles.



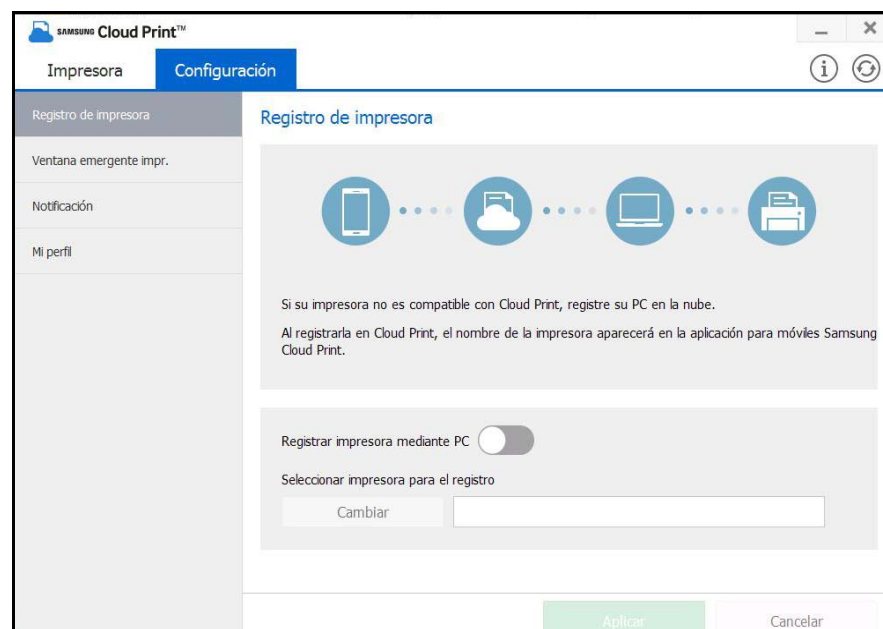
Es posible que las pantallas varíen de las pantallas reales en función de la versión del firmware o controlador.

Windows

Registrar impresoras

- 1 Ejecute el programa seleccionando **Todos los programas > Samsung Printers > Samsung Cloud Print** en el **menú Inicio**.
- 2 Puede seleccionar la impresora que desea registrar en **Samsung Cloud** y cambiar la información del usuario en **Configuración > Registro de impresora**.

Si desea cambiar a otra impresora, pulse el botón **Cambiar** para buscar una impresora nueva. Seleccione una impresora y pulse el botón **Aplicar** para cambiar a ella. Si desactiva **Registrar impresora mediante PC**, no aparecerá en la aplicación para dispositivos móviles.

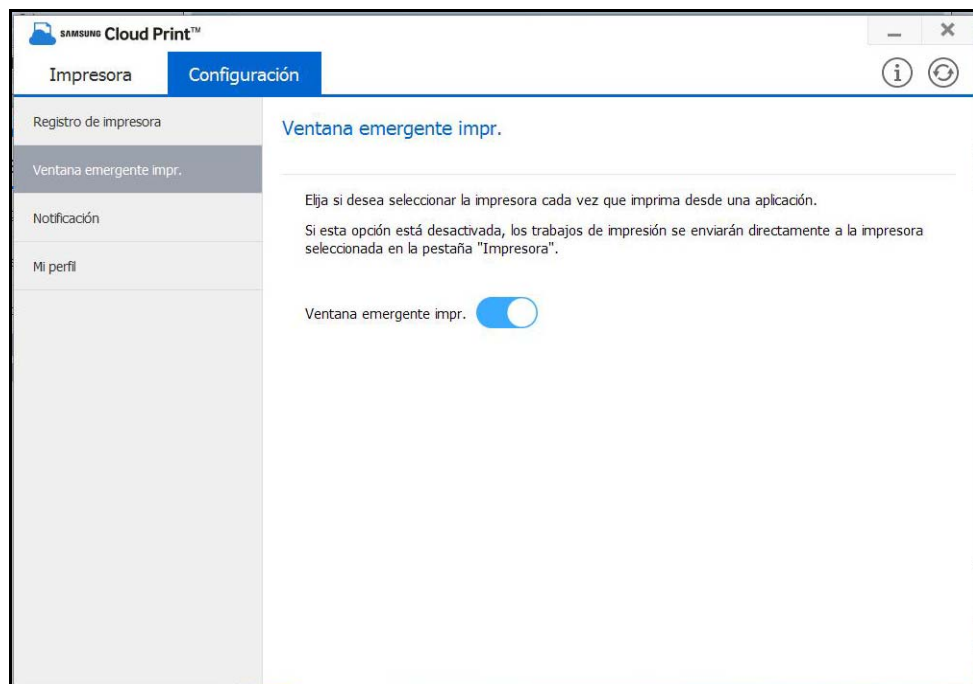


El número de teléfono utilizado para registrar la impresora debe introducirse en **Mi perfil**.

Registrar impresoras

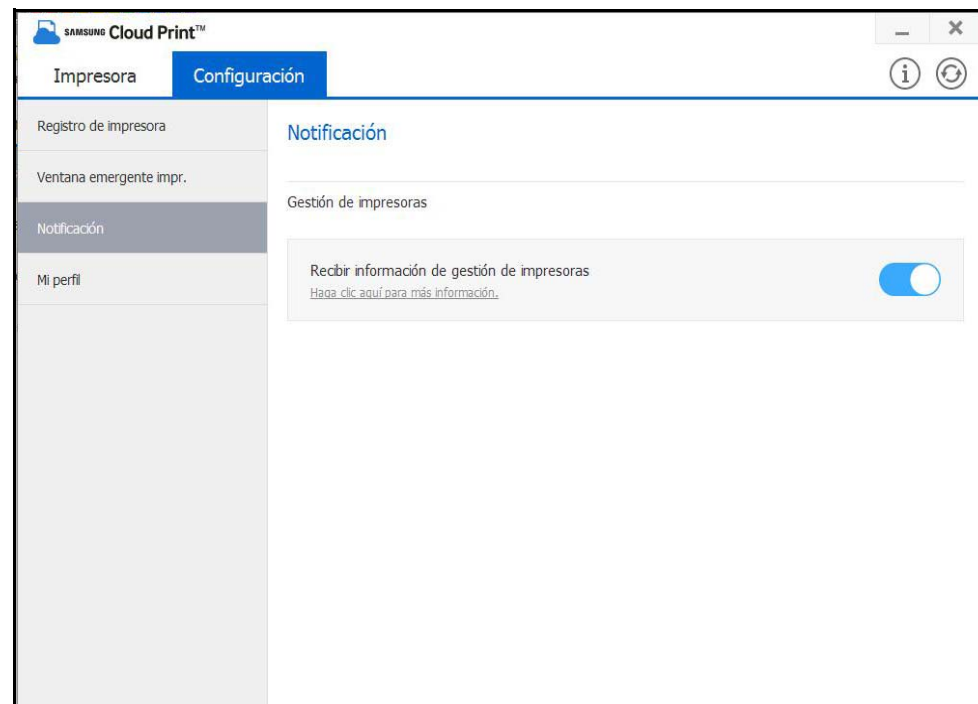
Ventana emergente de impresión

Puede seleccionar la opción **Ventana emergente impr.**. Si se desactiva **Ventana emergente impr.**, no aparece la ventana emergente para seleccionar documentos y enviarlos a Mi unidad, una impresora o un amigo. En su lugar, podrá imprimir los documentos directamente desde la aplicación.



Notificación

Puede seleccionar la opción Notificación. Si la opción Notificación está activada, podrá recibir información sobre la gestión de la impresora, como información sobre el tóner, en el número de teléfono registrado.

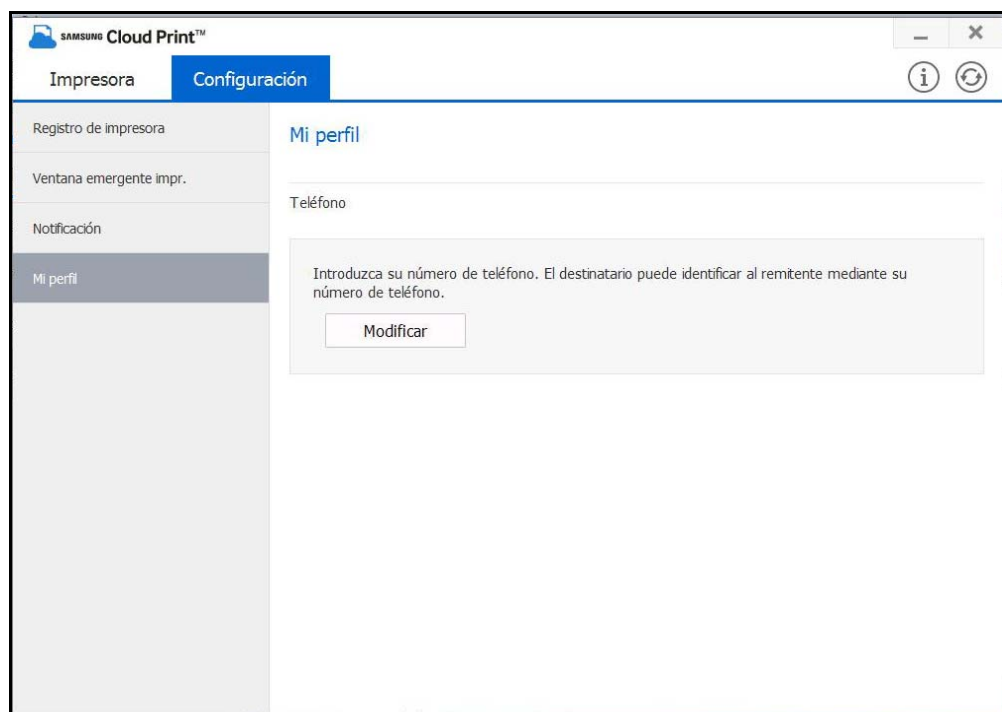


Registrar impresoras

Mi perfil

Puede cambiar el número de teléfono registrado en **Mi perfil**.

Si cambia el número de teléfono, la impresora registrada con el número de teléfono anterior se eliminará y se mostrará la impresora registrada con el nuevo número de teléfono en el PC.



Mac

Registrar impresoras

- 1 Ejecute el programa seleccionando **Aplicaciones > Samsung Printers > Samsung Cloud Print** en el menú Inicio.
- 2 Puede seleccionar la impresora que desea registrar en **Samsung Cloud** y cambiar la información del usuario en **Configuración > Registro de impresora**.

Si desea cambiar a otra impresora, pulse el botón **Cambiar** para buscar una impresora nueva. Seleccione una impresora y pulse el botón **Aplicar** para cambiar a ella. Si desactiva **Registrar impresora mediante PC**, no aparecerá en la aplicación para dispositivos móviles.

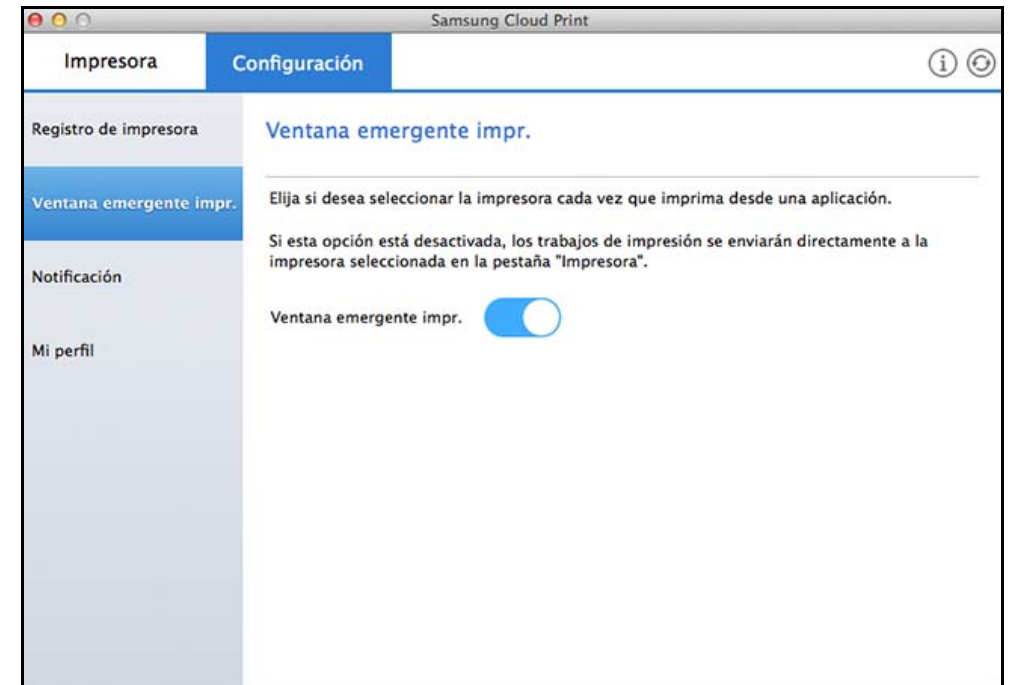
Registrar impresoras



El número de teléfono utilizado para registrar la impresora debe introducirse en **Mi perfil**.

Ventana emergente de impresión

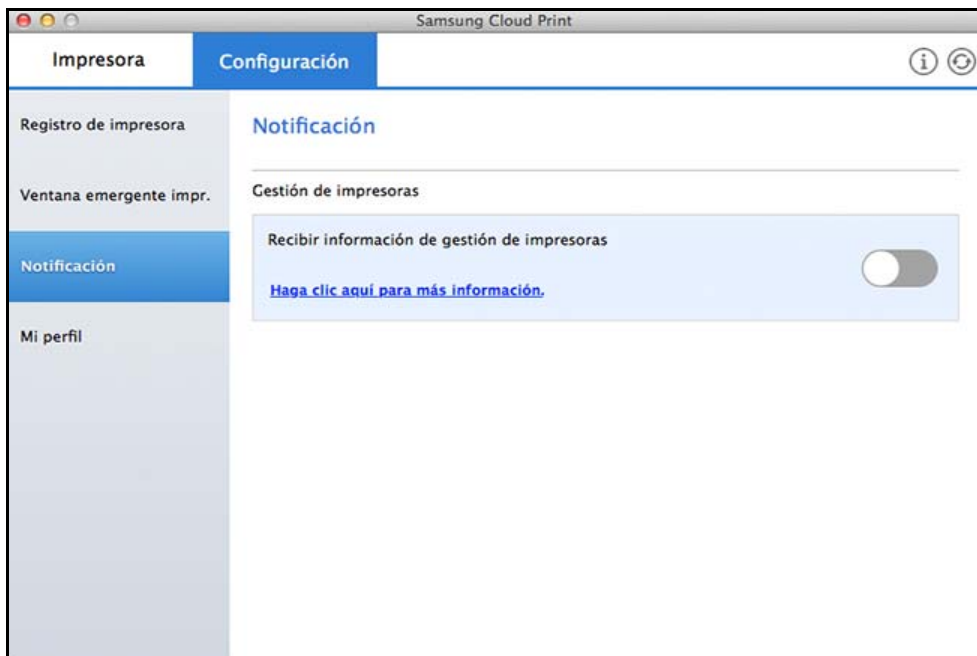
Puede seleccionar la opción **Ventana emergente impr.**. Si se desactiva **Ventana emergente impr.**, no aparece la ventana emergente para seleccionar documentos y enviarlos a Mi unidad, una impresora o un amigo. En su lugar, podrá imprimir los documentos directamente desde la aplicación.



Registrar impresoras

Notificación

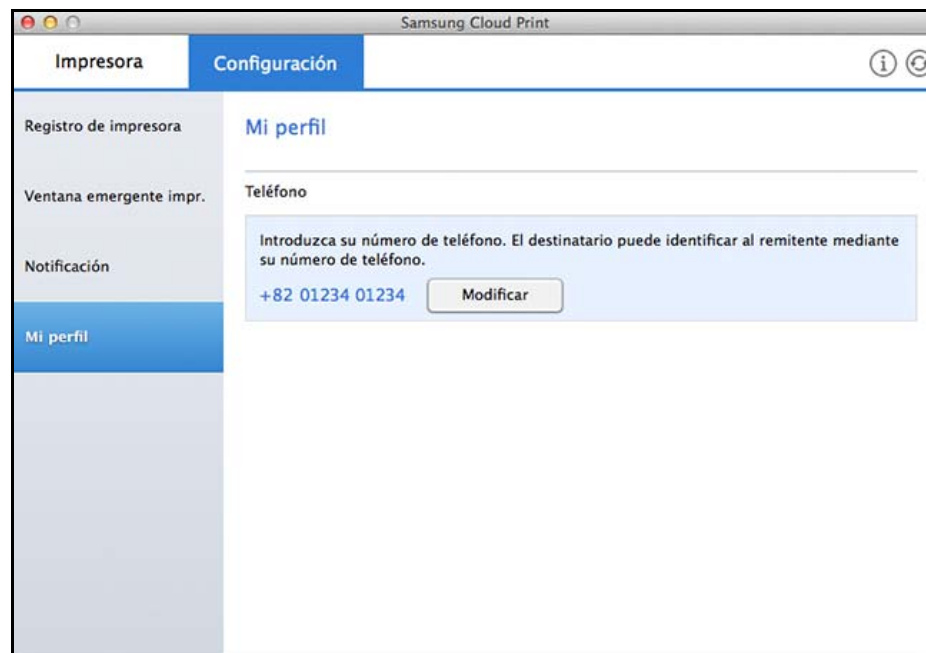
Puede seleccionar la opción **Notificación**. Si la opción Notificación está activada, podrá recibir información sobre la gestión de la impresora, como información sobre el tóner, en el número de teléfono registrado. En la barra de notificación se muestra el estado del producto.



Mi perfil

Puede cambiar el número de teléfono registrado en **Mi perfil**.

Si cambia el número de teléfono, la impresora registrada con el número de teléfono anterior se eliminará y se mostrará la impresora registrada con el nuevo número de teléfono en el PC.



Envío e impresión de documentos

Esta sección proporciona instrucciones sobre cómo enviar documentos desde el programa de la aplicación a los usuarios (números de teléfono) registrados en **Samsung Cloud** a través de **Samsung Cloud Print**, y sobre cómo imprimir a través de las impresoras.



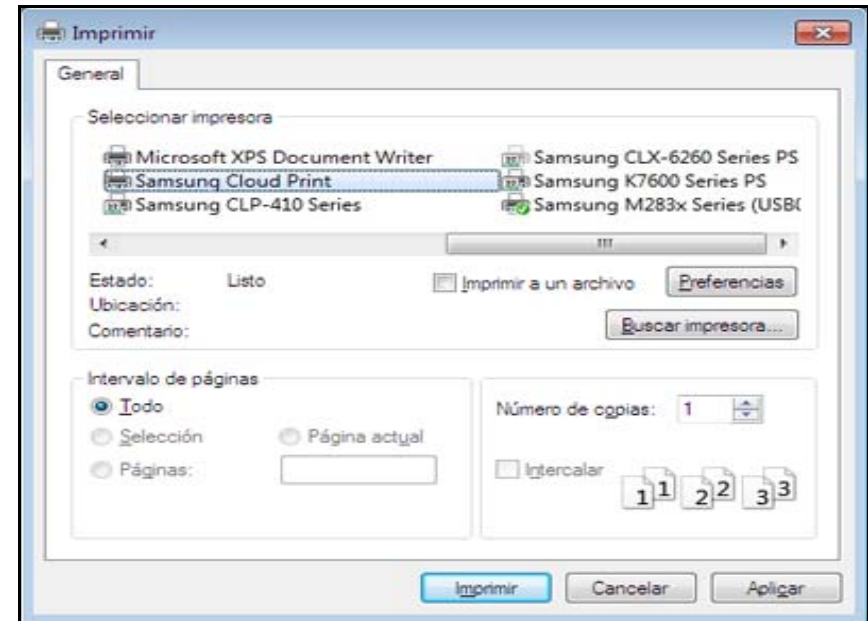
- Es posible que las pantallas varíen de las pantallas reales en función de la versión del firmware o controlador.
- Los trabajos de impresión se enviarán convirtiendo los documentos de origen en datos de impresión. En este momento, la cantidad de datos de impresión generados puede ser mayor que los documentos originales. Si los datos de impresión superan el límite de transferencia máximo, no podrán enviarse.

Windows

Envíe los trabajos de impresión creados en una aplicación de impresión como Microsoft Word a los usuarios registrados en **Samsung Cloud**.

- 1 Si se reduce el número de páginas que van a enviarse podrá reducirse el tamaño de los datos de impresión.
- 2 Seleccione **Imprimir** en el menú **Archivo**.

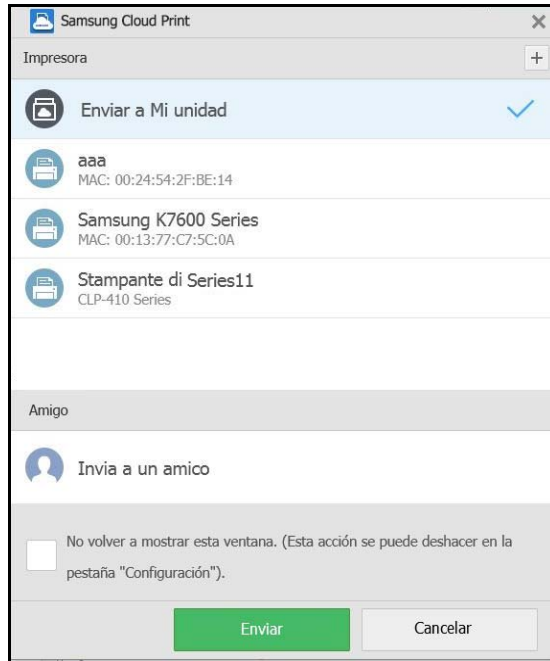
- 3 Seleccione **Samsung Cloud Print** en la lista de impresoras, y seleccione el botón **Imprimir** para ejecutar **Samsung Cloud Print**.



Envío e impresión de documentos

- 4 Haga clic en el botón **Enviar** para enviar los documentos a Mi nube, a la impresora o a amigos.

A continuación se muestra la lista de destinos a los que puede enviar documentos.



- **Enviar a Mi unidad:** Envíe los documentos a su propia **Cloud**.
- **Impresora:** Envíe los documentos a las impresoras registradas en la aplicación para dispositivos móviles o en el PC. Si sus amigos han compartido sus impresoras en la aplicación para dispositivos móviles, podrá enviar documentos a las impresoras de sus amigos.
- **Amigo:** Envíe el documento utilizando el número de teléfono del usuario registrado en **Samsung Cloud**.



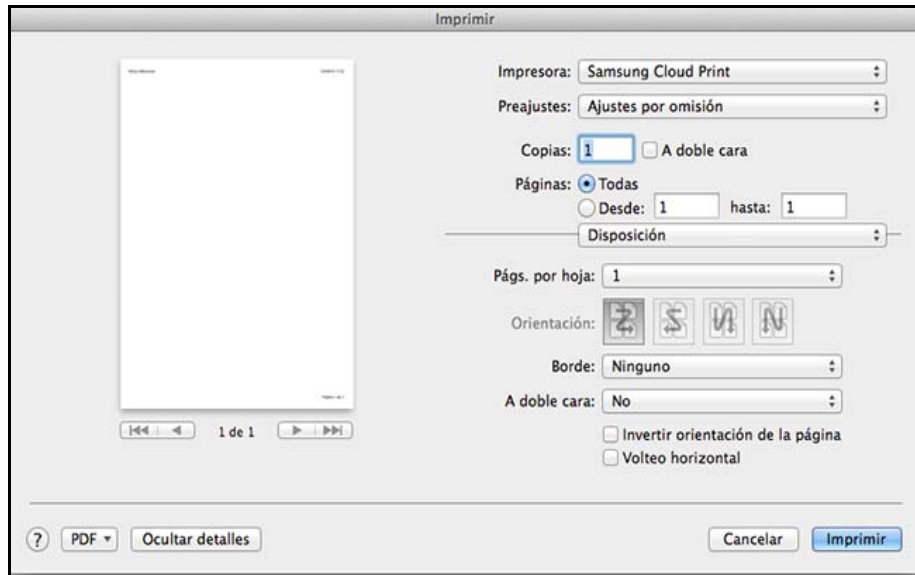
- Para enviar el documento, el número de teléfono introducido debe estar registrado en **Samsung Cloud**.
- Para modificar o eliminar la información de impresoras registrada, haga clic con el botón derecho del ratón en la impresora.

Mac

- 1 Si se reduce el número de páginas que van a enviarse podrá reducirse el tamaño de los datos de impresión.
- 2 Seleccione **Imprimir** en el menú **Archivo**.
- 3 Seleccione **Samsung Cloud Print** en la lista de impresoras.

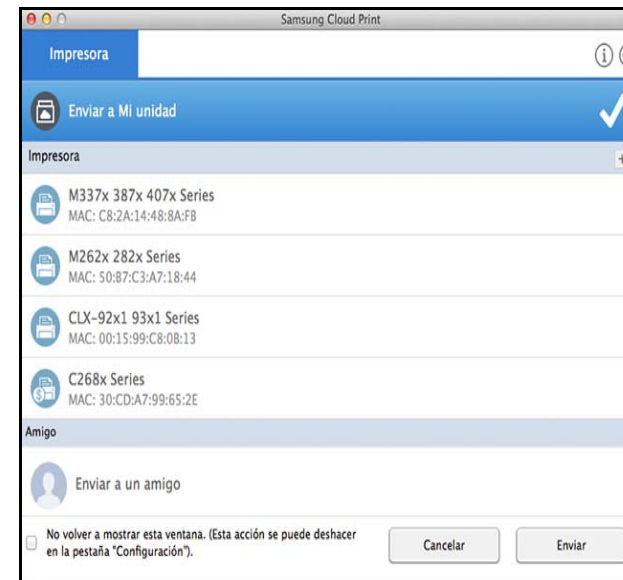
Envío e impresión de documentos

- 4 Seleccione el tamaño del papel, la dirección y otras opciones, y haga clic en **Imprimir**.



- 5 Haga clic en el botón **Enviar** para enviar los documentos a Mi nube, a la impresora o a amigos.

A continuación se muestra la lista de destinos a los que puede enviar documentos.



- **Enviar a Mi unidad:** Envíe los documentos a su propia **Cloud**.
- **Impresora:** Envíe los documentos a las impresoras registradas en la aplicación para dispositivos móviles o en el PC. Si sus amigos han compartido sus impresoras en la aplicación para dispositivos móviles, podrá enviar documentos a las impresoras de sus amigos.
- **Amigo:** Envíe el documento utilizando el número de teléfono del usuario registrado en **Samsung Cloud**.



- Para enviar el documento, el número de teléfono introducido debe estar registrado en **Samsung Cloud**.
- Para editar o eliminar una impresora registrada, seleccione la impresora y haga clic con el botón derecho.

Información de código abierto

Open Source Information

Apache License, Version 2.0

Apache License

Version 2.0, January 2004

<http://www.apache.org/licenses/>

TERMS AND CONDITIONS FOR USE, REPRODUCTION, AND DISTRIBUTION

1. Definitions

"License" shall mean the terms and conditions for use, reproduction, and distribution as defined by Sections 1 through 9 of this document.

"Licensor" shall mean the copyright owner or entity authorized by the copyright owner that is granting the License.

"Legal Entity" shall mean the union of the acting entity and all other entities that control, are controlled by, or are under common control with that entity. For the purposes of this definition, "control" means (i) the power, direct or indirect, to cause the direction or management of such entity, whether by contract or otherwise, or (ii) ownership of fifty percent (50%) or more of the outstanding shares, or (iii) beneficial ownership of such entity.

"You" (or "Your") shall mean an individual or Legal Entity exercising permissions granted by this License.

"Source" form shall mean the preferred form for making modifications, including but not limited to software source code, documentation source, and configuration files.

"Object" form shall mean any form resulting from mechanical transformation or translation of a Source form, including but not limited to compiled object code, generated documentation, and conversions to other media types.

"Work" shall mean the work of authorship, whether in Source or Object form, made available under the License, as indicated by a copyright notice that is included in or attached to the work (an example is provided in the Appendix below).

"Derivative Works" shall mean any work, whether in Source or Object form, that is based on (or derived from) the Work and for which the editorial revisions, annotations, elaborations, or other modifications represent, as a whole, an original work of authorship. For the purposes of this License, Derivative Works shall not include works that remain separable from, or merely link (or bind by name) to the interfaces of, the Work and Derivative Works thereof.

"Contribution" shall mean any work of authorship, including the original version of the Work and any modifications or additions to that Work or Derivative Works thereof, that is intentionally submitted to Licensor for inclusion in the Work by the copyright owner or by an individual or Legal Entity authorized to submit on behalf of the copyright owner. For the purposes of this definition,

"submitted" means any form of electronic, verbal, or written communication sent to the Licensor or its representatives, including but not limited to communication on electronic mailing lists, source code control systems, and issue tracking systems that are managed by, or on behalf of, the Licensor for the purpose of discussing and improving the Work, but excluding communication that is conspicuously marked or otherwise designated in writing by the copyright owner as "Not a Contribution."

"Contributor" shall mean Licensor and any individual or Legal Entity on behalf of whom a Contribution has been received by Licensor and subsequently incorporated within the Work.

Grant of Copyright License.

Subject to the terms and conditions of this License, each Contributor hereby grants to You a perpetual, worldwide, on-exclusive, no-charge, royalty-free, irrevocable copyright license to reproduce, prepare Derivative Works of, publicly display, publicly perform, sublicense, and distribute the Work and such Derivative Works in Source or Object form.

Grant of Patent License.

Subject to the terms and conditions of this License, each Contributor hereby grants to You a perpetual, worldwide, on-exclusive, no-charge, royalty-free, irrevocable (except as stated in this section) patent license to make, have made, use, offer to sell, sell, import, and otherwise transfer the Work, where such license applies only to those patent claims licensable by such Contributor that are necessarily infringed by their Contribution(s) alone or by combination of their Contribution(s) with the Work to which such Contribution(s) was submitted. If You institute patent litigation against any entity (including a cross-claim or counterclaim in a lawsuit) alleging that the Work or a Contribution incorporated within the Work constitutes direct or contributory patent infringement, then any patent licenses granted to You under this License for that Work shall terminate as of the date such litigation is filed.

Redistribution.

You may reproduce and distribute copies of the Work or Derivative Works thereof in any medium, with or without modifications, and in Source or Object form, provided that You meet the following conditions:

- a. You must give any other recipients of the Work or Derivative Works a copy of this License; and
- b. You must cause any modified files to carry prominent notices stating that You changed the files; and
- c. You must retain, in the Source form of any Derivative Works that You distribute, all copyright, patent, trademark, and attribution notices from the Source form of the Work, excluding those notices that do not pertain to any part of the Derivative Works; and
- d. If the Work includes a "NOTICE" text file as part of its distribution, then any Derivative Works that You distribute must include a readable copy of the attribution notices contained within such NOTICE file, excluding those notices that do not pertain to any part of the Derivative Works, in at least one of the following places: within a NOTICE text file distributed as part of the Derivative Works; within the Source form or documentation, if provided along with the Derivative Works; or, within a display generated by the Derivative Works, if and wherever such third-party notices

Información de código abierto

normally appear. The contents of the NOTICE file are for informational purposes only and do not modify the License. You may add Your own attribution notices within Derivative Works that You distribute, alongside or as an addendum to the NOTICE text from the Work, provided that such additional attribution notices cannot be construed as modifying the License. You may add Your own copyright statement to Your modifications and may provide additional or different license terms and conditions for use, reproduction, or distribution of Your modifications, or for any such Derivative Works as a whole, provided Your use, reproduction, and distribution of the Work otherwise complies with the conditions stated in this License.

5. Submission of Contributions. Unless You explicitly state otherwise, any Contribution intentionally submitted for inclusion in the Work by You to the Licensor shall be under the terms and conditions of this License, without any additional terms or conditions. Notwithstanding the above, nothing herein shall supersede or modify the terms of any separate license agreement you may have executed with Licensor regarding such Contributions.
6. Trademarks. This License does not grant permission to use the trade names, trademarks, service marks, or product names of the Licensor, except as required for reasonable and customary use in describing the origin of the Work and reproducing the content of the NOTICE file.
7. Disclaimer of Warranty. Unless required by applicable law or agreed to in writing, Licensor provides the Work (and each Contributor provides its Contributions) on an "AS IS" BASIS, WITHOUT WARRANTIES OR CONDITIONS OF ANY KIND, either express or implied, including, without limitation, any warranties or conditions of TITLE, NON-INFRINGEMENT, MERCHANTABILITY, or FITNESS FOR A PARTICULAR PURPOSE. You are solely responsible for determining the appropriateness of using or redistributing the Work and assume any risks associated with Your exercise of permissions under this License.
8. Limitation of Liability. In no event and under no legal theory, whether in tort (including negligence), contract, or otherwise, unless required by applicable law (such as deliberate and grossly negligent acts) or agreed to in writing, shall any Contributor be liable to You for damages, including any direct, indirect, special, incidental, or consequential damages of any character arising as a result of this License or out of the use or inability to use the Work (including but not limited to damages for loss of goodwill, work stoppage, computer failure or malfunction, or any and all other commercial damages or losses), even if such Contributor has been advised of the possibility of such damages.
9. Accepting Warranty or Additional Liability. While redistributing the Work or Derivative Works thereof, You may choose to offer, and charge a fee for, acceptance of support, warranty, indemnity, or other liability obligations and/or rights consistent with this License. However, in accepting such obligations, You may act only on Your own behalf and on Your sole responsibility, not on behalf of any other Contributor, and only if You agree to indemnify, defend, and hold each Contributor harmless for any liability incurred by, or claims asserted against, such Contributor by reason of your accepting any such

LICENSE ISSUES

=====

The OpenSSL toolkit stays under a dual license, i.e. both the conditions of the OpenSSL License and the original SSLeay license apply to the toolkit. See below for the actual license texts. Actually both licenses are BSD-style Open Source licenses. In case of any license issues related to OpenSSL please contact openssl-core@openssl.org.

OpenSSL License

```
/* =====  
 * Copyright (c) 1998-2011 The OpenSSL Project. All rights reserved.  
 *  
 * Redistribution and use in source and binary forms, with or without  
 * modification, are permitted provided that the following conditions  
 * are met:  
 *  
 * 1. Redistributions of source code must retain the above copyright  
 * notice, this list of conditions and the following disclaimer.  
 *  
 * 2. Redistributions in binary form must reproduce the above copyright  
 * notice, this list of conditions and the following disclaimer in  
 * the documentation and/or other materials provided with the  
 * distribution.  
 *  
 * 3. All advertising materials mentioning features or use of this  
 * software must display the following acknowledgment:  
 * "This product includes software developed by the OpenSSL Project  
 * for use in the OpenSSL Toolkit. (http://www.openssl.org/)"  
 *  
 * 4. The names "OpenSSL Toolkit" and "OpenSSL Project" must not be used to  
 * endorse or promote products derived from this software without  
 * prior written permission. For written permission, please contact  
 * openssl-core@openssl.org.  
 *  
 * 5. Products derived from this software may not be called "OpenSSL"  
 * nor may "OpenSSL" appear in their names without prior written  
 * permission of the OpenSSL Project.  
 *  
 * 6. Redistributions of any form whatsoever must retain the following  
 * acknowledgment:  
 * "This product includes software developed by the OpenSSL Project  
 * for use in the OpenSSL Toolkit (http://www.openssl.org/)"  
 *  
 * THIS SOFTWARE IS PROVIDED BY THE OpenSSL PROJECT ``AS IS'' AND ANY  
 * EXPRESSED OR IMPLIED WARRANTIES, INCLUDING, BUT NOT LIMITED TO, THE  
 * IMPLIED WARRANTIES OF MERCHANTABILITY AND FITNESS FOR A PARTICULAR  
 * PURPOSE ARE DISCLAIMED. IN NO EVENT SHALL THE OpenSSL PROJECT OR  
 * ITS CONTRIBUTORS BE LIABLE FOR ANY DIRECT, INDIRECT, INCIDENTAL,  
 * SPECIAL, EXEMPLARY, OR CONSEQUENTIAL DAMAGES (INCLUDING, BUT  
 * NOT LIMITED TO, PROCUREMENT OF SUBSTITUTE GOODS OR SERVICES;  
 * LOSS OF USE, DATA, OR PROFITS; OR BUSINESS INTERRUPTION)  
 * HOWEVER CAUSED AND ON ANY THEORY OF LIABILITY, WHETHER IN CONTRACT,  
 * STRICT LIABILITY, OR TORT (INCLUDING NEGLIGENCE OR OTHERWISE)  
 * ARISING IN ANY WAY OUT OF THE USE OF THIS SOFTWARE, EVEN IF ADVISED  
 * OF THE POSSIBILITY OF SUCH DAMAGE.  
 * =====
```

Información de código abierto

```
* This product includes cryptographic software written by Eric Young
* (eay@cryptsoft.com). This product includes software written by Tim
* Hudson (tjh@cryptsoft.com).
*
*/
Original SSLeay License
-----
/* Copyright (C) 1995-1998 Eric Young (eay@cryptsoft.com)
* All rights reserved.
*
* This package is an SSL implementation written
* by Eric Young (eay@cryptsoft.com).
* The implementation was written so as to conform with Netscapes SSL.
*
* This library is free for commercial and non-commercial use as long as
* the following conditions are aheared to. The following conditions
* apply to all code found in this distribution, be it the RC4, RSA,
* lhash, DES, etc., code; not just the SSL code. The SSL documentation
* included with this distribution is covered by the same copyright terms
* except that the holder is Tim Hudson (tjh@cryptsoft.com).
*
* Copyright remains Eric Young's, and as such any Copyright notices in
* the code are not to be removed.
* If this package is used in a product, Eric Young should be given attribution
* as the author of the parts of the library used.
* This can be in the form of a textual message at program startup or
* in documentation (online or textual) provided with the package.
*
* Redistribution and use in source and binary forms, with or without
* modification, are permitted provided that the following conditions
* are met:
* 1. Redistributions of source code must retain the copyright
* notice, this list of conditions and the following disclaimer.
* 2. Redistributions in binary form must reproduce the above copyright
* notice, this list of conditions and the following disclaimer in the
* documentation and/or other materials provided with the distribution.
* 3. All advertising materials mentioning features or use of this software
* must display the following acknowledgement:
* "This product includes cryptographic software written by
* Eric Young (eay@cryptsoft.com)"
* The word 'cryptographic' can be left out if the rouines from the library
* being used are not cryptographic related :-).
* 4. If you include any Windows specific code (or a derivative thereof) from
* the apps directory (application code) you must include an acknowledgement:
* "This product includes software written by Tim Hudson (tjh@cryptsoft.com)"
*
* THIS SOFTWARE IS PROVIDED BY ERIC YOUNG ``AS IS'' AND
* ANY EXPRESS OR IMPLIED WARRANTIES, INCLUDING, BUT NOT LIMITED TO, THE
* IMPLIED WARRANTIES OF MERCHANTABILITY AND FITNESS FOR A PARTICULAR PURPOSE
* ARE DISCLAIMED. IN NO EVENT SHALL THE AUTHOR OR CONTRIBUTORS BE LIABLE
* FOR ANY DIRECT, INDIRECT, INCIDENTAL, SPECIAL, EXEMPLARY, OR CONSEQUENTIAL
* DAMAGES (INCLUDING, BUT NOT LIMITED TO, PROCUREMENT OF SUBSTITUTE GOODS
* OR SERVICES; LOSS OF USE, DATA, OR PROFITS; OR BUSINESS INTERRUPTION)
* HOWEVER CAUSED AND ON ANY THEORY OF LIABILITY, WHETHER IN CONTRACT, STRICT
* LIABILITY, OR TORT (INCLUDING NEGLIGENCE OR OTHERWISE) ARISING IN ANY WAY
* OUT OF THE USE OF THIS SOFTWARE, EVEN IF ADVISED OF THE POSSIBILITY OF
* SUCH DAMAGE.
*
* The licence and distribution terms for any publically available version or
* derivative of this code cannot be changed. i.e. this code cannot simply be
* copied and put under another distribution licence
* [including the GNU Public Licence.]
*/
```

pugxml parser - version 1.2

Copyright (C) 2006-2012, by Arseny Kapoulkine (arseny.kapoulkine@gmail.com)
Report bugs and download new versions at <http://pugxml.org/>

This library is distributed under the MIT License. See notice at the end
of this file.

This work is based on the pugxml parser, which is:
Copyright (C) 2003, by Kristen Wegner (kristen@tima.net)

Copyright (c) 2006-2012 Arseny Kapoulkine

Permission is hereby granted, free of charge, to any person
obtaining a copy of this software and associated documentation
files (the "Software"), to deal in the Software without
restriction, including without limitation the rights to use,
copy, modify, merge, publish, distribute, sublicense, and/or sell
copies of the Software, and to permit persons to whom the
Software is furnished to do so, subject to the following
conditions:

The above copyright notice and this permission notice shall be
included in all copies or substantial portions of the Software.

THE SOFTWARE IS PROVIDED "AS IS", WITHOUT WARRANTY OF ANY KIND,
EXPRESS OR IMPLIED, INCLUDING BUT NOT LIMITED TO THE WARRANTIES
OF MERCHANTABILITY, FITNESS FOR A PARTICULAR PURPOSE AND
NONINFRINGEMENT. IN NO EVENT SHALL THE AUTHORS OR COPYRIGHT
HOLDERS BE LIABLE FOR ANY CLAIM, DAMAGES OR OTHER LIABILITY,
WHETHER IN AN ACTION OF CONTRACT, TORT OR OTHERWISE, ARISING
FROM, OUT OF OR IN CONNECTION WITH THE SOFTWARE OR THE USE OR
OTHER DEALINGS IN THE SOFTWARE.

Información de código abierto

Copyright (C) 2011 Milo Yip

Permission is hereby granted, free of charge, to any person obtaining a copy of this software and associated documentation files (the "Software"), to deal in the Software without restriction, including without limitation the rights to use, copy, modify, merge, publish, distribute, sublicense, and/or sell copies of the Software, and to permit persons to whom the Software is furnished to do so, subject to the following conditions:

The above copyright notice and this permission notice shall be included in all copies or substantial portions of the Software.

THE SOFTWARE IS PROVIDED "AS IS", WITHOUT WARRANTY OF ANY KIND, EXPRESS OR IMPLIED, INCLUDING BUT NOT LIMITED TO THE WARRANTIES OF MERCHANTABILITY, FITNESS FOR A PARTICULAR PURPOSE AND NONINFRINGEMENT. IN NO EVENT SHALL THE AUTHORS OR COPYRIGHT HOLDERS BE LIABLE FOR ANY CLAIM, DAMAGES OR OTHER LIABILITY, WHETHER IN AN ACTION OF CONTRACT, TORT OR OTHERWISE, ARISING FROM, OUT OF OR IN CONNECTION WITH THE SOFTWARE OR THE USE OR OTHER DEALINGS IN THE SOFTWARE.

COPYRIGHT AND PERMISSION NOTICE

Copyright (c) 1996 - 2010, Daniel Stenberg, <daniel@haxx.se>.

All rights reserved.

Permission to use, copy, modify, and distribute this software for any purpose with or without fee is hereby granted, provided that the above copyright notice and this permission notice appear in all copies.

THE SOFTWARE IS PROVIDED "AS IS", WITHOUT WARRANTY OF ANY KIND, EXPRESS OR IMPLIED, INCLUDING BUT NOT LIMITED TO THE WARRANTIES OF MERCHANTABILITY, FITNESS FOR A PARTICULAR PURPOSE AND NONINFRINGEMENT OF THIRD PARTY RIGHTS. IN NO EVENT SHALL THE AUTHORS OR COPYRIGHT HOLDERS BE LIABLE FOR ANY CLAIM, DAMAGES OR OTHER LIABILITY, WHETHER IN AN ACTION OF CONTRACT, TORT OR OTHERWISE, ARISING FROM, OUT OF OR IN CONNECTION WITH THE SOFTWARE OR THE USE OR OTHER DEALINGS IN THE SOFTWARE.

Except as contained in this notice, the name of a copyright holder shall not be used in advertising or otherwise to promote the sale, use or other dealings in this Software without prior written authorization of the copyright holder.