

HP Sprocket 200 Printer

HP Sprocket 200 を使って印刷やスキャンを行い、思い出をよみがえらせましょう!

パーツおよびコントロール

付属品

製品の概要

LED インジケーター ランプ : 充電およびステータス

Sprocket 200 のリセット方法

HP Sprocket 200 のメンテナンス

お使いになる前に

モバイルアプリのインストール

用紙のセット

バッテリーの充電および電源のオン/オフ

モバイルデバイスと HP Sprocket 200 のペアリング

安全のための情報

仕様

トラブルシューティング



パーツおよびコントロール

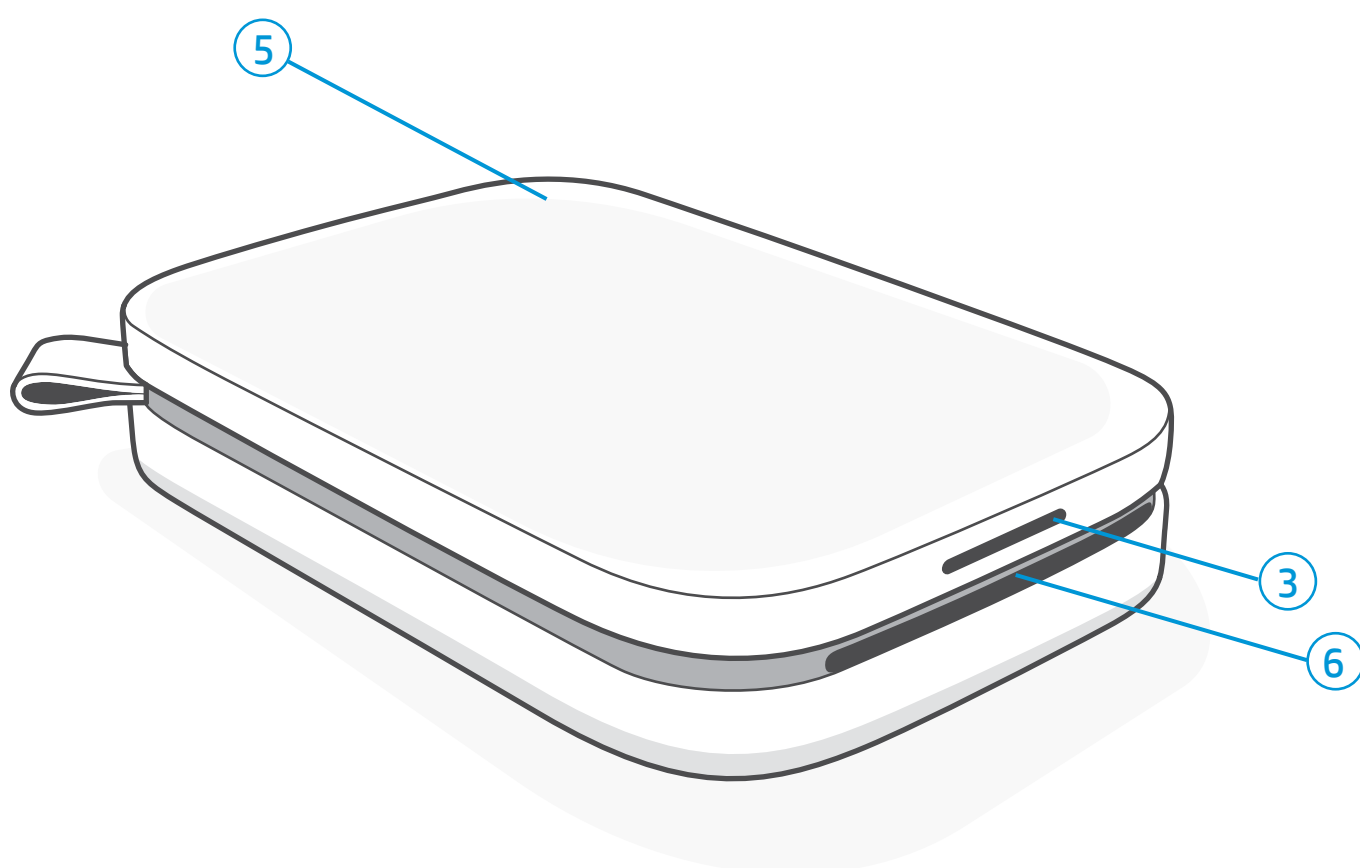
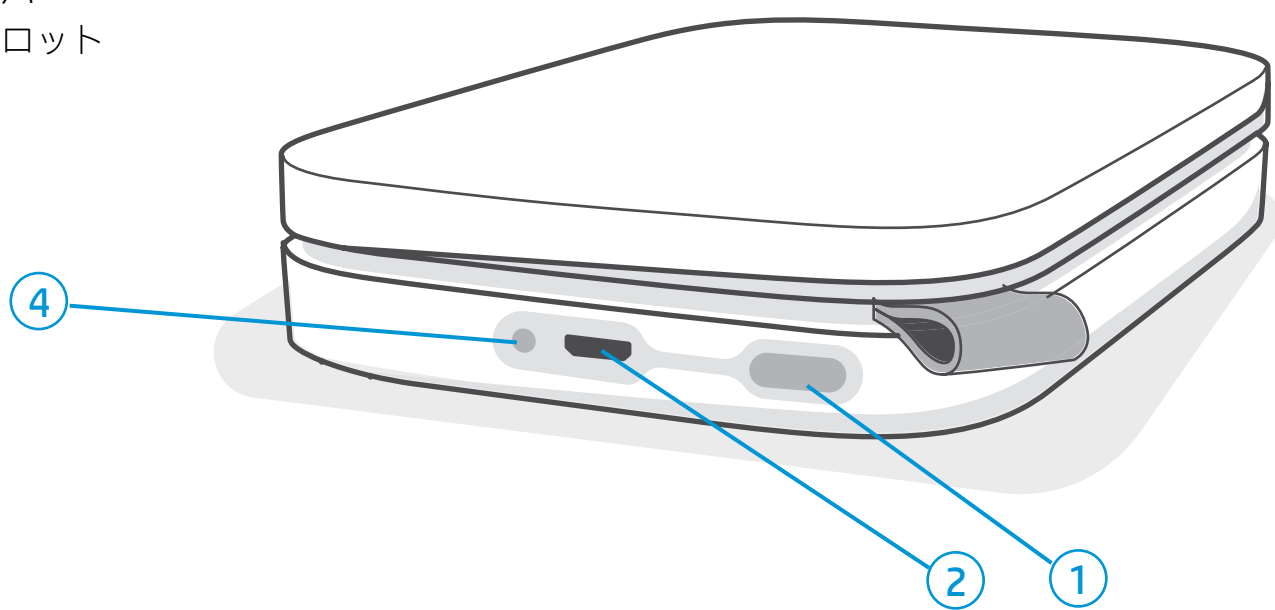
付属品

HP Sprocket 200 プリンター
セットアップ方法
HP Sprocket フォト用紙 (10 枚)
USB 充電ケーブル
規制情報



製品の概要

1. 電源ボタン
2. Micro-USB 充電ポート
3. ステータスLED インジケータールランプ
4. 充電LED インジケータールランプ
5. 用紙カバー
6. 排紙スロット



充電 LED インジケーター ランプ

充電 LED : USB ケーブル未接続

色/ステータス	HP Sprocket の状態	説明
緑	充電済み	デバイスは完全に充電されています (バッテリー残量 90-100%)。
オレンジ	バッテリー残量が中程度	デバイスのバッテリー残量は 11-89% です。
赤で点滅	バッテリー残量が低下	デバイスのバッテリー残量が少なくなっているため (4-10%)、すぐに充電する必要があります。

USB ケーブルが未接続で、プリンターのバッテリーが著しく低下している場合 (残量 1-3%)、**ステータス LED ランプ** が消えて印刷できなくなり、プリンターは応答しなくなります。**充電 LED は、赤で点滅し続けます。** できるだけ速やかにプリンターを充電してください。

充電 LED : USB ケーブル接続済み

緑	充電済み	デバイスは完全に充電されています。
オレンジ	充電中 (90-99% 充電済み)	デバイスの充電はほぼ完了しています。
赤で 3 回点滅したあとオレンジが点灯	バッテリー残量が中程度	デバイスのバッテリー残量は 11-89% です。
赤	バッテリー残量が低下または著しく低下	デバイスのバッテリー残量が低下しています。充電中です。

ステータス LED インジケーター ランプ

ステータス LED インジケーター ランプの色は、sprocket app でパーソナライズできます。この表に示されているように、デフォルトの色は白です。

色/ステータス	HP Sprocket の状態	説明
オフ	電源オフ/スリープ	デバイスは電源が切れている、スリープモードになっている、またはバッテリーが完全になくなっています。バッテリーが著しく低下するか完全になくなると、印刷できなくなります。
白 (デフォルト) (またはオーナーのパーソナルカラー)	アイドル	プリンターはアイドル状態です。この LED の色は、sprocket app でパーソナライズできます。
白 (デフォルト) で点滅 (またはオーナーのパーソナルカラー)	オーナーのモバイルデバイスから印刷中です。	オーナーのモバイルデバイスから印刷ジョブが送信されると、LED は白/パーソナルカラーですばやく 3 回点滅します。印刷中、LED は白/パーソナルカラーでゆっくり点滅します。
パーソナルカラー またはゲストに割り当てられた色 (黄、青、緑、インディゴ、紫、ピンク。sprocket app で設定した色)	ゲストのモバイルデバイスから印刷中です。	特定のユーザーから印刷ジョブが送信されると、LED は印刷ジョブを送信したオーナー/ゲストの色ですばやく 3 回点滅します。印刷中、LED はオーナー/ゲストの色でゆっくり点滅します。
赤でゆっくり点滅	プリンターがエラー状態	プリンターは用紙が切れているか、用紙カバーが外れている可能性があります。充電 LED ランプでバッテリーの状態を確認してください。印刷を続行するには、エラーを解消してください。
赤で点灯	プリンターがエラー状態	プリンターが回復不可能な状態になっています。解消するには、ハードウェアのリセットを実行してください。
赤で高速点滅	プリンターがエラー状態	プリンターが紙詰まりを起こしている可能性があります。プリンターは再起動し、紙詰まりを自動的に取り除きます。
複数の色が代わる代わる点灯	ファームウェアアップデート	プリンターはファームウェアをアップデートしています。アップデート中、sprocket app は閉じないでください。

sprocket app では、アプリ内のメッセージ機能でさまざまなエラー状況が通知されます。アプリの指示に従って問題を解消してください。

特定の問題に関する追加のヘルプ情報については、本書の「トラブルシューティングと FAQ」または HP Support サイトを参照してください。

Sprocket 200 のリセット方法

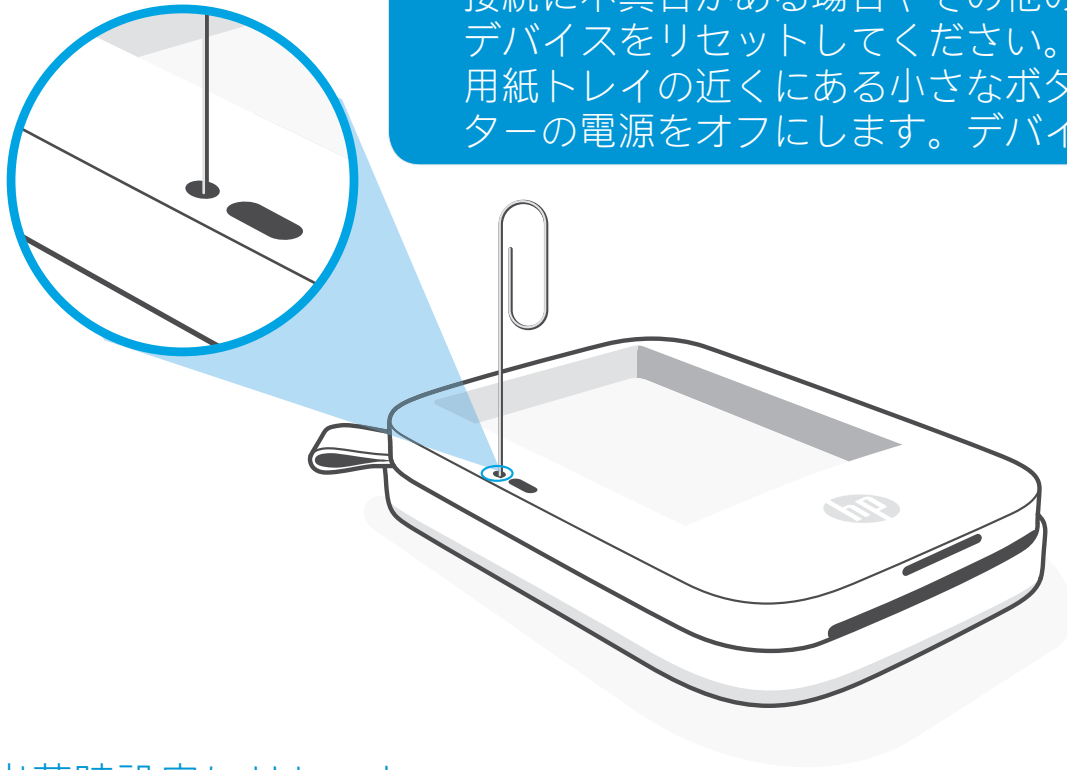
sprocket printer のリセットには、次の2つの方法があります。

ハードウェアのリセット

プリンターが応答しない場合や、お使いのモバイルデバイスに接続されない場合は、ハードウェアのリセットを実行してみてください。用紙カバーを取り外し、用紙トレイの近くにある小さな丸いボタンを押し続けてプリンターの電源をオフにします。プリンターは自動的に再起動します。ハードウェアのリセットを行っても、パーソナライズした設定はリセットされません(カスタム名、パーソナルカラーなど)。

HP Sprocket が応答しない、またはモバイルデバイスに接続されない場合

接続に不具合がある場合やその他の問題が起きた場合は、デバイスをリセットしてください。用紙カバーを取り外し、用紙トレイの近くにある小さなボタンを押し続けてプリンターの電源をオフにします。デバイスが再起動します。



出荷時設定にリセット

出荷時のデフォルト設定に戻す必要がある場合や、お使いの sprocket を他の人に譲る場合は、出荷時設定にリセットします。出荷時設定へのリセットは、お使いのモバイルデバイスでプライバシーをオンにしている、そのデバイスを紛失した場合にも使用できます。出荷時設定へのリセットを行うと、別のスマートフォンを接続することができます。出荷時設定へのリセットを行う前に、お使いのプリンターファームウェアをアップデートしてください。

出荷時設定へのリセットは、sprocket app から行うか、以下の手順を使用して実行します。USB 充電ケーブルがプリンターに接続されていない場合のみ、出荷時設定にリセットできます。

1. 電源ボタンを約7秒間長押しします。3秒後にステータスLEDランプが消えます。これはプリンターがシャットダウン中であることを示します。LEDランプが点滅を開始するまで電源ボタンを押し続けます。
2. 電源ボタンを離します。LEDが約6秒間点滅し続けます。
3. LEDが点滅している間に電源ボタンを押して離します。再度電源を入れるまで、デバイスはオフのままになります。
4. 電源を入れます。プリンターは出荷時設定にリセットされます。出荷時設定のリセットが完了すると、すべての設定が出荷時のデフォルトにリセットされます(カスタム名、LEDの色、スリープタイム、オートオフなど)。

プリンターを出荷時のデフォルト設定にリセットするのをやめる場合は、リセットを中止することができます。その場合は、上記のステップ3で、LEDが点滅している間に電源ボタンを押さないようにします。これにより、出荷時へのリセットを取りやめることもできます。

出荷時設定にリセットした後でお使いのデバイスを再度ペアリングする場合は、オペレーティングシステムのペアリングされたデバイスのリストで、お使いのデバイスを「削除」します。その後、再ペアリングします。

HP Sprocket 200 のメンテナンス

- 乾いたマイクロファイバークロスを使用して、プリンターから指紋、ほこり、汚れを拭き取ります。
- 用紙カバーを常に装着して、給紙経路にほこりやゴミが入らないようにします。
- プリンターのファームウェアをアップデートします。お使いのモバイルデバイスがインターネットに接続されていることを確認してから、HP sprocket app を開きます。利用可能なアップデートがある場合、ファームウェアのアップデート画面が表示されます。画面の指示に従ってアップデートを行ってください。ファームウェアをアップデートする際には、プリンターのバッテリー残量が25%以上ある必要があります。
- 常に最新の sprocket app を使用してください。モバイルアプリを自動的にアップデートするように設定していない場合は、関連するアプリストアにアクセスし、最新バージョンをインストールするようにしてください。

お使いになる前に

モバイルアプリのインストール

モバイルデバイスでHP Sprocket 200を使用するには、App Store® または Google Play™ から対応するHP sprocket appをダウンロードする必要があります。sprocket appをダウンロードするには、hpsprocket.com/start にアクセスしてください。そこから、お使いのデバイスに合わせて、関連するアプリストアに移動できます。

- sprocket app は、OS v4.4 以上を使用している Android™ デバイスでサポートされています。また、iPhone X、iPhone 8、iPhone 8 Plus、iPhone 7、iPhone 7 Plus、iPhone SE、iPhone 6s、iPhone 6s Plus、iPhone 6、iPhone 6 Plus、iPhone 5s、iPhone 5c、iPhone 5、iPad (第 6 世代)、iPad Pro 12.9 インチ (第 2 世代)、iPad Pro 10.5 インチ、iPad (第 5 世代)、iPad Pro 9.7 インチ、iPad Pro 12.9 インチ (第 1 世代)、iPad Air 2、iPad Air、iPad mini 2、iPad mini 3、iPad mini 4、iPad (第 4 世代)、iPod touch (第 6 世代) に対応しています。
- お使いのモバイルデバイスでHP Sprocketを使用するには、対応する sprocket app をインストールする必要があります。
- 以前にHP sprocket app をインストールしている場合、[操作方法およびヘルプ] メニューでHP Sprocket 200のセットアップ手順にアクセスできます。

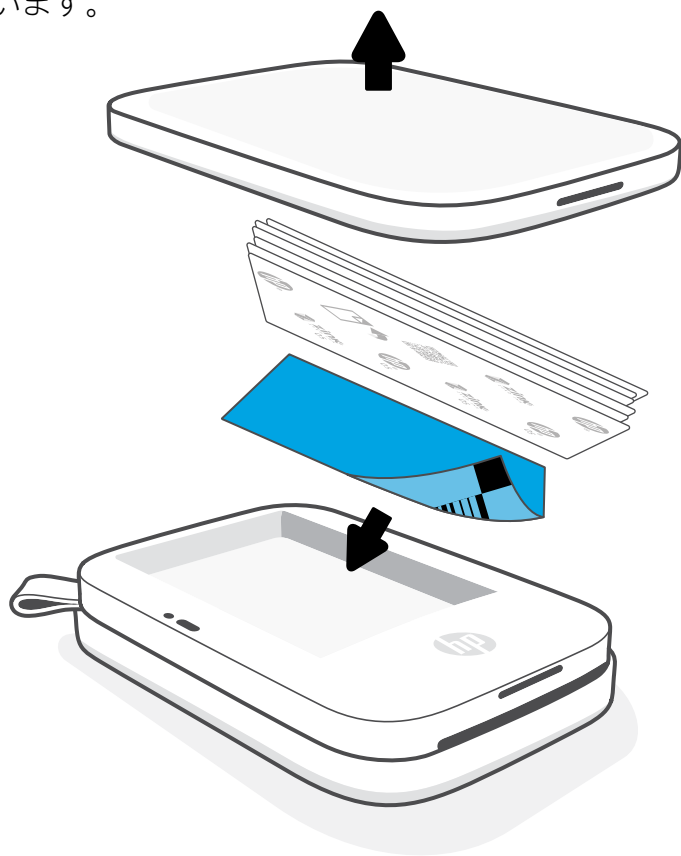


Apple、Apple のロゴ、iPhone、iPad、iPod、および iPod touch は、米国およびその他の国で登録されている Apple Inc. の商標です。App Store は、Apple Inc. のサービスマークです。

Android および Google Play は、Google Inc. の商標です。Google および Google のロゴは、Google Inc. の登録商標です。

用紙のセット

1. 用紙カバーを持ち上げて取り外します。こうすることで、用紙カバーを取り外して用紙をセットできるようになります。カバーは磁石で固定されています。
2. HP Sprocket フォト用紙 (10 枚) を開封します。必ず同封されている青い印刷品質カード (従来のスマートシート®) を、バーコードと HP ロゴを下にして、フォト用紙の一番下に置きます。HP ロゴを下向きにしたスマートシート® の上に、フォト用紙を重ねて置きます。用紙トレイでは、用紙の光沢面が上向きになるようにします。
3. 用紙と印刷品質カードを用紙トレイに置きます。
4. 用紙カバーを置いて用紙のセットを完了します。カバーは磁石で所定の位置にぴったりと装着されます。



印刷品質カードの使用：

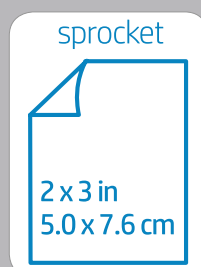
新しい用紙パックを使用するたびに、印刷品質カード (従来のスマートシート®) をセットします。用紙パックには、色付きカードが 1 枚ずつ同梱されています。このカードは、用紙パック内の用紙に合わせてプリンターを準備するための専用カードです。印刷品質カードは、セットする用紙パックに合わせてプリンターのクリーニングや調整を行います。このカードは、用紙をセットして最初の印刷を送信したときに、HP Sprocket 200 プリンターから自動的に送り出されます。

印刷品質に問題がある場合は、色付きカードをセットし直してください。用紙パック内の 10 枚すべてのシートの印刷が済んだら、色付きカードは破棄してください。次にセットする用紙パックには、新しい印刷品質カードが同梱されています。

お使いの HP Sprocket に必要なフォト用紙のサイズ

HP Sprocket 200 では、5 x 7.6 cm (2 x 3 インチ) の HP Sprocket フォト用紙を使用する必要があります。追加用紙を購入するには、sprocket app のメインメニューで [用紙を購入] をタップするか、hpsprocket.com/start にアクセスしてください。

純正の HP Sprocket フォト用紙を使用してください。純正の HP Sprocket フォト用紙は、sprocket app またはその他の小売店で購入できます。

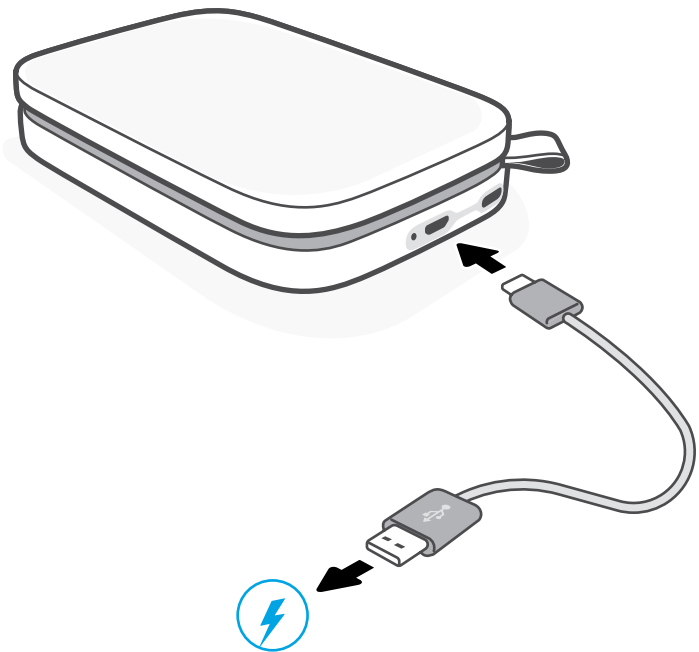


⚠ 注意：

- 紙詰まりやプリントエラーが起きるのを避けるため、HP Sprocket フォト用紙 (10 枚および印刷品質カード) を一度に 1 パック以上入れないようにしてください。
- 紙詰まりや誤動作を防ぐため、デバイスでは必ず 5 x 7.6 cm (2 x 3 インチ) の HP Sprocket フォト用紙を使用してください。sprocket app のメインメニューで [用紙を購入] をタップすると、追加用紙を購入できます。
- 紙詰まりが発生した場合は用紙を引っ張らないでください。代わりに、デバイスをオフにしてからもう一度オンにすると自動的に排紙されます。
- 印刷中は、デバイスから用紙を引っ張り出さないでください。
- 写真に水滴がついた場合は、色に変色しないようにできるだけ早く拭き取ってください。
- 最高の印刷品質を実現するため、フォト用紙はきれいな状態で折り曲げないように保管してください。

バッテリーの充電および電源のオン/オフ

- 充電するには、マイクロ USB 充電ケーブルを HP Sprocket 200 に挿入します。
 - マイクロ USB ケーブルを電源に接続します。
 - 接続すると、充電 LED インジケータ ランプが点灯し充電が行われます。詳細については、「LED インジケータ ランプ：充電およびステータス」を参照してください。
 - フル充電するには、充電 LED インジケータ ランプが緑になるまでデバイスを充電します。
 - ステータス LED インジケータ ランプが白 (デフォルト) またはパーソナルカラーで点灯するまで、電源ボタンを押してデバイスをオンにします。また、USB ケーブルを電源に接続してプリンターをオンにすることもできます。
 - ステータス LED インジケータ ランプが消えるまで、電源ボタンを押してデバイスをオフにします。
- 充電中に使用を続けると、充電速度が遅くなります。
 - マイクロ USB ケーブルを、5Vdc/1A の供給が可能な電源に接続します。




モバイルデバイスと HP Sprocket 200 のペアリング

アプリ内のセットアップ手順を使用すると、HP Sprocket 200 とすばやく簡単にペアリングできます。sprocket app を初めて起動したときに、[セットアップ] を選択します。アプリ内の手順を使用すると、アプリ内でお使いのモバイルデバイスと簡単にペアリングできます。また、セットアップ手順には、[ヘルプ] および [操作方法] メニューからいつでもアクセスできます。正しく接続されると、メインメニューの [sprocket] のそばに緑のドットが表示されます。

予備的な手段として、オペレーティングシステムのメニューでペアリングすることもできます。

Android™ の場合

- 完全に電源がオンになってステータス LED インジケータ ランプが白になるまで、電源ボタンを押し続けます。
- お使いのモバイルデバイスやタブレットで Bluetooth をオンにしてから、sprocket app を開きます。左上隅の [メインメニュー]  を選択します。
- [sprocket]**、**[プリンター]** の順序でタップしてプリンターをモバイルデバイスまたはタブレットとペアリングします。ポップアップメッセージから Android™ の **[設定]** に移動し、プリンターのペアリングを行います。利用可能なデバイスの一覧からプリンターを選択します。


iPhone® の場合

- 電源ボタンを 3 秒間押し続けてプリンターをオンにします。完全に電源がオンになると、ステータス LED インジケータ ランプが白になります。
 - iPhone® の **[設定]** を開き、**[Bluetooth]** を選択します。Bluetooth をオンにして、表示されるデバイスからプリンターを選択します。
 - 次に、sprocket app を起動します。
- 写真を印刷しようとして、プリンターとペアリングされていない場合は、再度ペアリングを求めるメッセージが表示されます。
 - お使いのモバイルデバイスとプリンターがペアリングされない場合、プリンターをリセットしてみてください。

sprocket app の使用方法およびプリンターで利用可能なすべての楽しい機能の詳細については、『[HP sprocket app ユーザーガイド](#)』を参照してください。

トラブルシューティングとFAQ

印刷できない場合

- **プリンターの電源をオンにします。** デフォルトで、プリンターは5分後(デフォルト)にスリープ状態になり、2時間後にオフになるように設定されています。スリープおよびオートオフの時間は、お使いのモバイルデバイスのHP sprocket app で調整できます。 をタップし、**[sprocket]** をタップして、必要に応じて時間の調整を行います。
- **プリンターを充電します。** 充電LEDインジケーターが赤で点滅している場合は、プリンターを充電する必要があります。
- **Bluetoothがオンになっていて、お使いのプリンターとペアリングされていることを確認します。** プリンターがお使いのモバイルデバイスとすでにペアリングされている場合は、Bluetoothをオフにしてから再度オンにすると、問題が解消することがあります。
- **フォト用紙を給紙トレイにセットしてあることを確認します。** 最大10枚のHP Sprocket フォト用紙と色付きのHP印刷品質カード(従来のHP ZINK™ スマートシート)をセットします。
- **プリンターとお使いのモバイルデバイスを近づけます。** 距離が離れると、Bluetooth信号が弱くなる可能性があります。
- **プリンターのファームウェアをアップデートします。** お使いのモバイルデバイスがインターネットに接続されていることを確認してから、HP sprocket app を開きます。利用可能なアップデートがある場合、ファームウェアのアップデート画面が表示されます。画面の指示に従ってアップデートを行ってください。ファームウェアをアップデートする際には、プリンターのバッテリー残量が25%以上ある必要があります。
- **プリンターをリセットします。** プリンターで、用紙カバーの下にある丸いリセットボタンを押し続けてプリンターの電源をオフにします。プリンターは自動的に再起動します。ステータスLEDランプが赤になっている場合は、プリンターをリセットします。

印刷品質を改善するには

次の推奨事項と sprocket app の編集機能を利用して、印刷品質を改善してください。

- **純正のHP Sprocket フォト用紙を使用します。** ZINK™ は、さまざまなプリンター向けのカスタムフォト用紙を作っています。最高の印刷品質を得るには、HP Sprocket フォト用紙をお使いください。純正のHP Sprocket フォト用紙を購入するには、hpsprocket.com/start にアクセスしてください。純正のHP Sprocket フォト用紙は、他の小売店でも購入できます。
- **必ず、現在プリンターにセットされているフォト用紙と同じパックに入っていた青いHP印刷品質カード(従来のZINK™ スマートシート)をセットします。** バーコードを下にして青いカードを用紙トレイにセットし、HPロゴを下にしてフォト用紙をセットします。フォト用紙のパック(10枚)に合わせて最適な印刷品質が得られるように、青いカードごとに調整が行われます。他のパックの青いカードを使用すると、最適な結果が得られない可能性があります。
- **次の印刷を行うまでプリンターを数分間クールダウンします。** sprocket app には、プリンターがクールダウン中であることを示すアラートが表示され、一定の温度に下がるまで次の印刷は行われません。
- **フォト用紙は低温で乾燥した場所に保存し、水に触れないようにします。** 写真に水滴がついた場合は、写真が変色しないようにできるだけ早く拭き取ります。
- **プリンターのファームウェアをアップデートします。**



安全のための情報

規制および安全上の注意については、製品パッケージに含まれている書面と以下のステートメントを参照してください。



バッテリーの安全性

- 製品またはバッテリーを分解したり、バッテリー端子を短絡したりしないでください。
- 液漏れしたバッテリーや破損したバッテリーを接続しないでください。
- 小さなお子様が製品を使用する場合は、大人の目の届くところで使用してください。
- 分解したり、衝撃や圧力を加えたり、火の中に入れてたりしないでください。
- バッテリーが膨張して製品に変形が見られる場合は、プリンターを使用しないでください。
- 高温や高湿を避けて保管してください。

仕様

仕様	説明
製品番号	1AS85A、1AS86A、1AS87A、1AS88A、1AS89A、1AS90A、1AS91A
寸法および重量	<ul style="list-style-type: none">• 寸法：80 x 117.5 x 25 mm (3.15 x 4.63 x 0.98 インチ)• 重量：0.172 kg (0.379 ポンド)
接続方式	Bluetooth 5.0
プリンター管理	HP sprocket app
電源装置	Li-Polymer 7.4 V-2 セル内蔵充電式バッテリー 850 mAh Li-ion ポリマー バッテリー
充電時間	120 分
電力消費	0.9 W (待機時) 平均 15.91 W (最初の印刷時) 最大：34.49 W (25°C (77°F))
印刷テクノロジー	ZINK™ Zero Ink® プリンターによる熱転写印刷 <ul style="list-style-type: none">• 注：HP Sprocket は、印刷にインクカートリッジを使用しません。
サポート対象用紙	HP Sprocket フォト用紙—5 x 7.6 cm (2 x 3 インチ)
フチなし印刷	可
サポートされているファイル形式	.jpeg、.tiff (iOS のみ)、.gif、.bmp、.png <ul style="list-style-type: none">• 注：サポートされていないファイル形式を送信した場合、印刷は行われません。
用紙トレイの容量	最大 10 ページおよびスマートシート®
メモリ	64 MB
印刷品質	313 x 400 ドット/インチ (dpi)
モバイル接続	<ul style="list-style-type: none">• OS v4.4 以上 / iOS 8.0 以上を使用している Android™ デバイスでサポート• iPhone X、iPhone 8、iPhone 8 Plus、iPhone 7、iPhone 7 Plus、iPhone SE、iPhone 6s、iPhone 6s Plus、iPhone 6、iPhone 6 Plus、iPhone 5s、iPhone 5c、iPhone 5、iPad (第 6 世代)、iPad Pro 12.9 インチ (第 2 世代)、iPad Pro 10.5 インチ、iPad (第 5 世代)、iPad Pro 9.7 インチ、iPad Pro 12.9 インチ (第 1 世代)、iPad Air 2、iPad Air、iPad mini 2、iPad mini 3、iPad mini 4、iPad (第 4 世代)、iPod touch (第 6 世代) に対応
コントロールパネル	電源ボタン、リセットボタン、充電およびステータス LED インジケータランプ
環境パラメーター	<ul style="list-style-type: none">• 動作時湿度：5 ~ 90% RH (推奨)• 非動作時湿度：5 ~ 90% RH• 動作時温度：5 ~ 40°C (41 ~ 104°F)• 動作時推奨温度：15 ~ 32°C (59 ~ 90°F)• 保管時温度：-30 ~ 70°C (-22 ~ 158°F)
保証	1 年間ハードウェア限定保証 詳細については、 hpsprocket.com/start にアクセスしてください。
規制モデル番号	規制識別の目的で、製品には規制モデル番号が割り当てられています。この規制モデル番号をマーケティング名や製品番号と混同しないようにしてください。本製品の規制モデル番号は、VCVRA-1801 です。

技術情報

リサイクルプログラム

HP は世界中の国/地域で、大規模なエレクトロニクス リサイクル センターと提携して、さまざまな製品回収およびリサイクルプログラムを次々に実施しております。また、弊社の代表的製品の一部を再販することで、資源を節約しています。HP 製品のリサイクルについての詳細は、www.hp.com/recycle にアクセスしてください。

iPhone X、iPhone 8、iPhone 8 Plus、iPhone 7、iPhone 7 Plus、iPhone SE、iPhone 6s、iPhone 6s Plus、iPhone 6、iPhone 6 Plus、iPhone 5s、iPhone 5c、iPhone 5、iPad (第 6 世代)、iPad Pro 12.9 インチ (第 2 世代)、iPad Pro 10.5 インチ、iPad (第 5 世代)、iPad Pro 9.7 インチ、iPad Pro 12.9 インチ (第 1 世代)、iPad Air 2、iPad Air、iPad mini 2、iPad mini 3、iPad mini 4、iPad (第 4 世代)、iPod touch (第 6 世代) 用に作られています。

Apple、iPad、iPad Air、iPad Pro、iPod touch、iPad mini、および iPhone は、米国およびその他の国で登録されている Apple Inc. の商標です。

App Store は、Apple Inc. のサービスマークです。Android および Google Play は、Google Inc. の商標です。Google および Google のロゴは、Google Inc. の登録商標です。

ZINK Technology™ および ZINK Trademarks™ は、ZINK Holdings LLC が所有し、ライセンスに基づいて使用されています。

#6 Group of products: Thermal printer

#6 第六分類: 其他類列印產品

Thermal receipt printer, Small format photo printer

包含產品類別: 熱感式印表機, 攜帶型相片印表機

單元 unit	限用物質及其化學符號 Restricted substances and chemical symbols					
	鉛 (Pb)	汞 (Hg)	鎘 (Cd)	六價鉻 (Cr ⁺⁶)	多溴聯苯 (PBB)	多溴二苯醚 (PBDE)
電路板 Circuit board	—	○	○	○	○	○
外殼 Shell	○	○	○	○	○	○
金屬結構件 Metal part	○	○	○	○	○	○
印字頭 Print head	—	○	○	○	○	○
馬達 Motor	—	○	○	○	○	○
滾輪 Paper roller	○	○	○	○	○	○
備考 1. “超出 0.1wt%” 及 “超出 0.01wt%” 係指限用物質之百分比含量超出百分比含量基準值。 備考 2. “○” 係指該項限用物質之百分比含量未超出百分比含量基準值。 備考 3. “—” 係指該項限用物質為排除項目						

若要存取產品的最新使用指南或手冊，請前往 <http://www.hp.com/support>。選取**搜尋您的產品**，然後依照畫面上的指示繼續執行。

To access the latest user guides or manuals for your product, go to <http://www.support.hp.com>. Select **Find your product**, and then follow the on-screen instructions.

臺灣無線射頻聲明

低功率電波輻射性電機管理辦法

第十二條

經型式認證合格之低功率射頻電機，非經許可，公司、商號或使用者均不得擅自變更頻率、加大功率或變更設計之特性及功能。

第十四條

低功率射頻電機之使用不得影響飛航安全及干擾合法通信；經發現有干擾現象時，應立即停用，並改善至無干擾時方得繼續使用。

前項合法通信，指依電信法規定作業之無線電通信。低功率射頻電機須忍受合法通信或工業、科學及醫藥用電波輻射性電機設備之干擾。

この機器は技術基準適合証明又は工事設計認証を受けた無線設備を搭載しています。