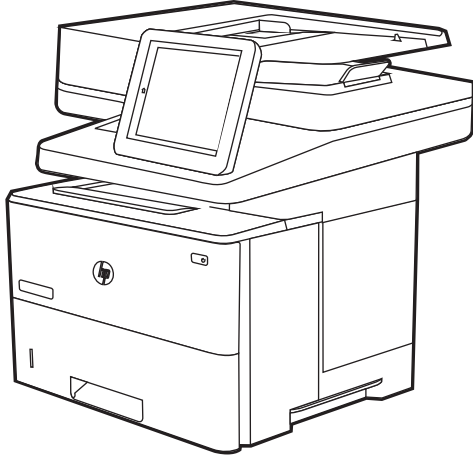
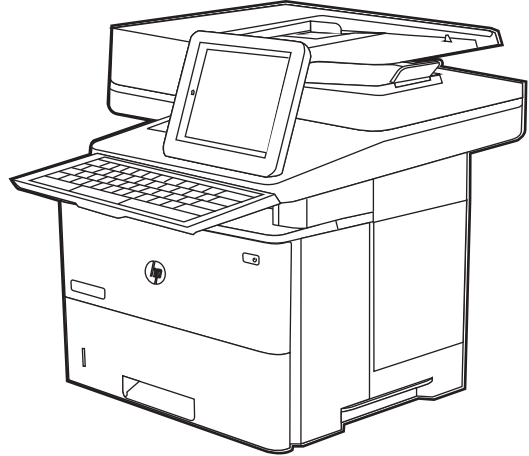




HP LaserJet Managed MFP E52645



E52645dn



Flow E52645c

- EN Installation Guide
- FR Guide d'installation
- DE Installationshandbuch
- IT Guida all'installazione
- ES Guía de instalación
- CA Guia d'instal·lació
- HR Vodič kroz instalaciju
- CS Instalační příručka
- DA Installationsvejledning
- NL Installatiehandleiding
- FI Asennusopas
- EL Οδηγός εγκατάστασης
- HU Telepítési útmutató

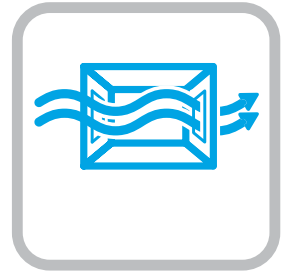
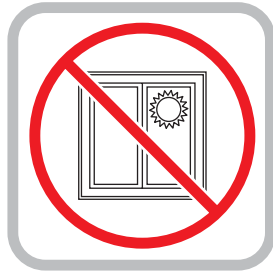
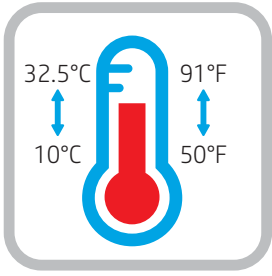
- KK Орнату нұсқаулығы
- NO Installasjonsveiledning
- PL Instrukcja instalacji
- PT Guia de instalação
- RO Ghid de instalare
- RU Руководство по установке
- SK Inštalačná príručka
- SL Priročnik za namestitev
- SV Installationsguide
- TR Kurulum Kılavuzu
- UK Посібник зі встановлення

دليل التثبيت AR

ES Lea esto primero



www.hp.com/videos/LaserJet
www.hp.com/support/ljE52645mfp



EN Select a sturdy, well-ventilated, dust-free area, away from direct sunlight to position the printer.

FR Choisissez un support solide et un endroit propre, bien aéré et à l'abri du rayonnement direct du soleil pour placer votre imprimante.

DE Stellen Sie den Drucker an einem stabilen, gut durchlüfteten und staubfreien Ort auf, der nicht direktem Sonnenlicht ausgesetzt ist.

IT Posizionare la stampante su un'area piana robusta, ben ventilata, priva di polvere e lontana dalla luce diretta del sole.

ES Busque una superficie sólida en un lugar bien ventilado, sin polvo y alejado de la luz solar directa para colocar la impresora.

CA Seleccioneu una superfície sòlida, ben ventilada, sense pols i allunyada de la llum directa del sol per col·locar-hi la impressora.

HR Pisač postavite na čvrstu površinu do koje ne dopire izravno sunčevo svjetlo, u dobro prozračenom prostoru bez prašine.

CS Pro umístění tiskárny vyberte stabilní, dobře větraný a bezprašný prostor mimo dosah přímého slunečního světla.

DA Placer printeren i et stabilt, godt udluftet, støvfritt område uden direkte sollys.

NL Plaats de printer op een stevige, goed geventileerde, stofvrije plek uit rechtstreeks zonlicht.

FI Sijoita tulostin tukevalle alustalle pölyttömään paikkaan, johon aurinko ei paista suoraan ja jossa on hyvä ilmanvaihto.

EL Τοποθετήστε τον εκτυπωτή σε σταθερό σημείο, σε καλά αεριζόμενο χώρο, χωρίς σκόνη και μακριά από το άμεσο ηλιακό φως.

HU A nyomtatót masszív, jól szellőző, pormentes helyen állítsa fel, és ne tegye ki közvetlen napfény hatásának.

KK Принтерді берік, жақсы желдетілетін, шаңсыз және күн сәулесі тікелей түспейтін жерге орнатыңыз.

NO Plasser skriveren i et stabilt, støvfritt område med god ventilasjon og utenfor direkte sollys.

PL Do umieszczenia drukarki wybierz solidne, dobrze wentylowane i pozbawione kurzu miejsce, w którym drukarka nie będzie wystawiona na bezpośrednie działanie promieni słonecznych.

PT Escolha um local firme, bem ventilado, sem poeira e longe da exposição direta à luz do sol para instalar a impressora.

RO Pentru a amplasa imprimanta, alegeti un loc stabil, bine ventilat și fără praf, ferit de lumina directă a soarelui.

RU Выберите для установки принтера хорошо проветриваемое непыльное место, не допускающее попадания прямых солнечных лучей.

SK Tlačiareň umiestnite na stabilnom, dobre vetranom a bezprašnom mieste, na ktoré nedopadá priame slnečné svetlo.

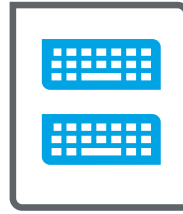
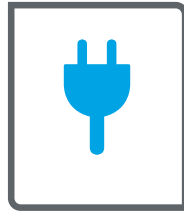
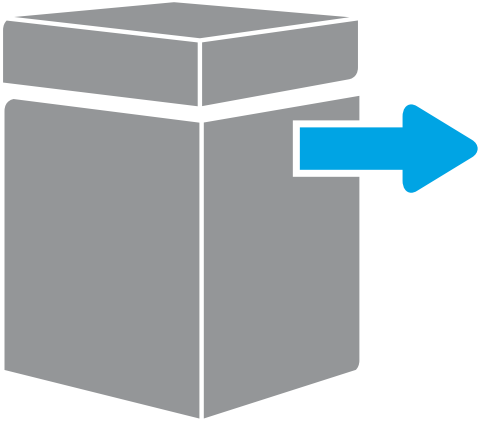
SL Tiskalnik postavite na trdno površino v dobro prezračevanem in čistem prostoru, ki ni izpostavljen neposredni sončni svetlobi.

SV Placera skrivaren på en stadig, dammfri yta med god ventilation och undvik direkt solljus.

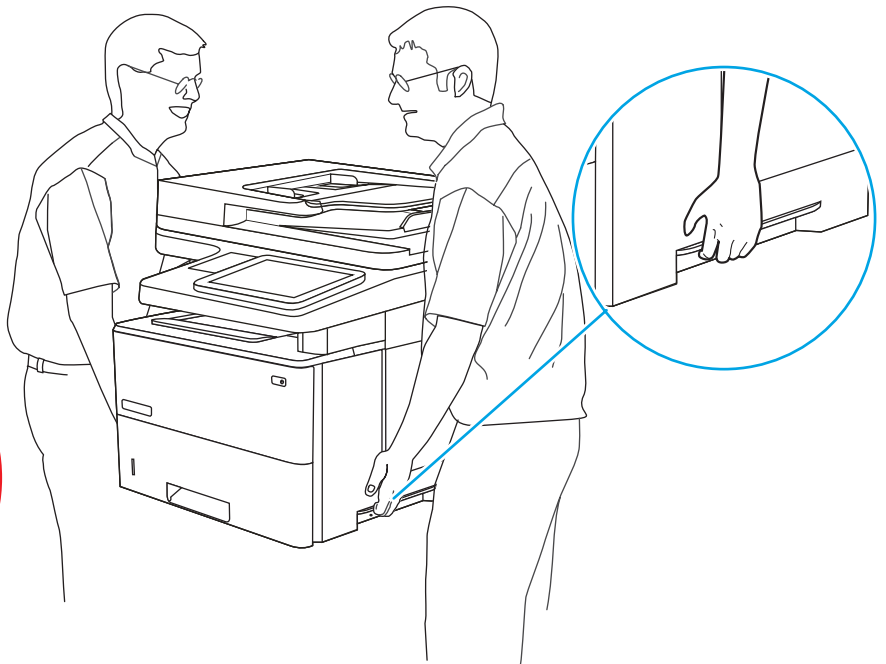
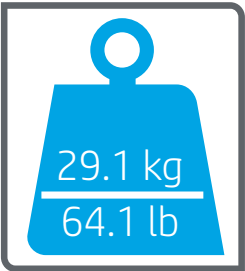
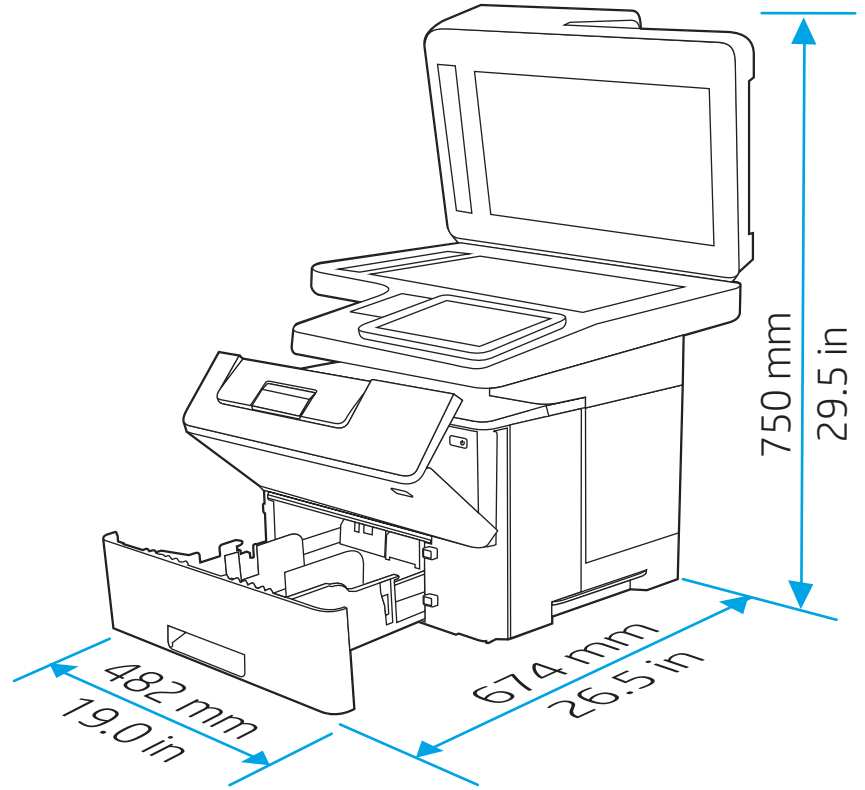
TR Yazıcıyı yerleştirmek için doğrudan güneş ışığından uzak, sağlam, iyi havalandırılan ve tozsuz bir yer seçin.

UK Встановлюйте принтер на стійкій поверхні в добре провітрянному й вільному від пилу приміщенні, подалі від прямих сонячних променів.

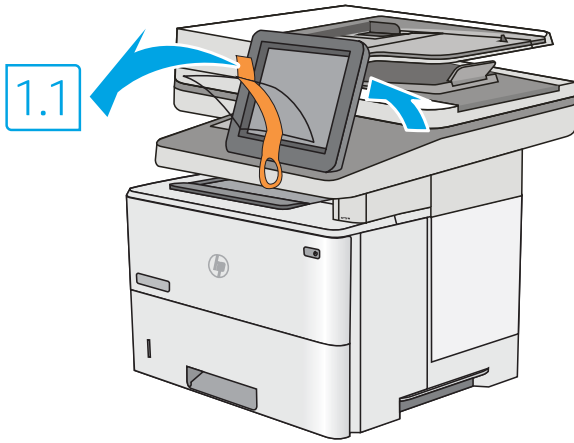
AR اختر مكانًا ثابتًا، تتم تهويته بشكل جيد، وخاليًا من الغبار، وغير معرّض لأشعة الشمس المباشرة لتضع فيه الطابعة.



Flow E52645c



1



1.1

1.2



EN **1.1** Remove all tape. **1.2** Remove all packing material.

FR **1.1** Retirez tous les rubans adhésifs. **1.2** Retirez tous les matériaux d'emballage.

DE **1.1** Entfernen Sie das Klebeband. **1.2** Entfernen Sie das Verpackungsmaterial.

IT **1.1** Rimuovere tutto il nastro. **1.2** Rimuovere tutto il materiale di imballaggio.

ES **1.1** Retire todas las cintas. **1.2** Retire todo el material de embalaje.

CA **1.1** Retireu tota la cinta. **1.2** Retireu el material d'embalatge.

HR **1.1** Uklonite sve trake. **1.2** Uklonite svu ambalažu.

CS **1.1** Odstraňte všechny pásky. **1.2** Odstraňte všechn balicí materiál.

DA **1.1** Fjern al tapen. **1.2** Fjern al emballagen.

NL **1.1** Verwijder alle tape. **1.2** Verwijder alle verpakkingsmateriaal.

FI **1.1** Poista kaikki teipit. **1.2** Poista kaikki pakkausmateriaalit.

EL **1.1** Αφαιρέστε όλη την ταινία. **1.2** Αφαιρέστε όλο το υλικό συσκευασίας.

HU **1.1** Távolítsa el az összes szalagot. **1.2** Távolítsa el a csomagolóanyagot.

KK **1.1** Барлық таспаны алыңыз. **1.2** Барлық қаптама материалын алып тастаңыз.

NO **1.1** Fjern all tape. **1.2** Fjern all emballasje.

PL **1.1** Usuń całą taśmę. **1.2** Usuń wszystkie materiały opakowaniowe.

PT **1.1** Remova toda a fita. **1.2** Remova todo o material da embalagem.

RO **1.1** Scoateți banda complet. **1.2** Scoateți tot materialul de ambalare.

RU **1.1** Снимите транспортировочную ленту. **1.2** Снятие всего упаковочного материала

SK **1.1** Odstráňte všetku pásku. **1.2** Odstráňte všetok baliaci materiál.

SL **1.1** Odstranite vse trakove. **1.2** Odstranite vso embalažo.

SV **1.1** Ta bort all tejp. **1.2** Ta bort allt förpackningsmaterial.

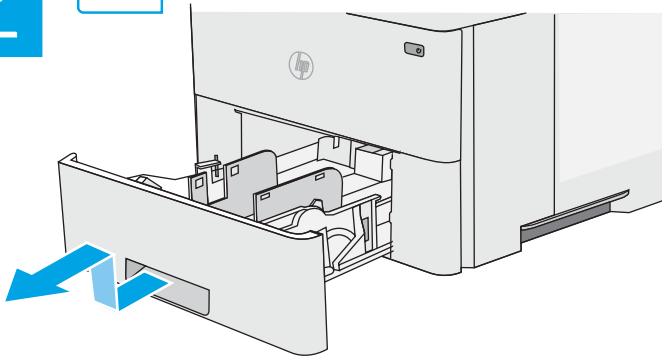
TR **1.1** Tüm şeridi çıkarın. **1.2** Tüm ambalaj malzemesini çıkarın.

UK **1.1** Зніміть всю плівку. **1.2** Зніміть всі пакувальні матеріали.

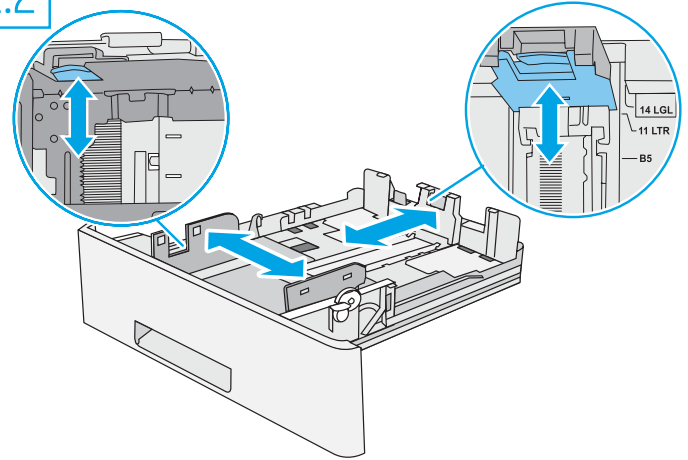
AR **1.1** قم بإزالة الشريط بالكامل. **1.2** قم بإزالة كل مواد التغليف.

2

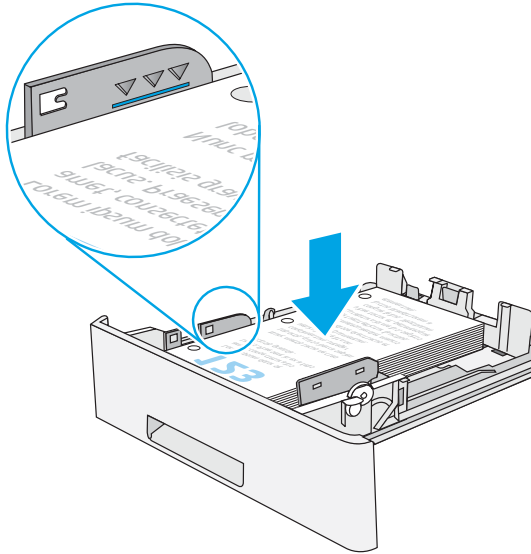
2.1



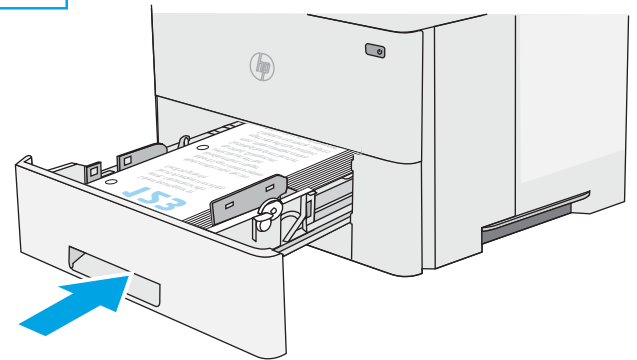
2.2



2.3



2.4



EN NOTE: The paper guides [2.2](#) might be locked before use and might not be adjustable.

FR REMARQUE : Les guides papier [2.2](#) peuvent être bloqués avant utilisation et peuvent ne pas être réglables.

DE HINWEIS: Möglicherweise sind die Papierführungen [2.2](#) vor der Verwendung des Druckers verriegelt und können daher nicht angepasst werden.

IT NOTA: è possibile che le guide della carta [2.2](#) siano bloccate prima dell'uso e pertanto non siano regolabili.

ES NOTA: Las guías de papel [2.2](#) pueden estar bloqueadas antes de su uso y pueden no ser ajustables.

CA NOTA: és possible que les guies del paper [2.2](#) estiguin bloquejades abans de l'ús i que no es puguin ajustar.

HR NAPOMENA: Možda su vodilice za papir [2.2](#) prije uporabe blokirane i neće se moći prilagođavati.

CS POZNÁMKA: Vodítka papíru [2.2](#) mohou být před použitím uzamčena a nemusí být nastavitelná.

DA BEMÆRK: Papirstyrene [2.2](#) kan være låste før brug og kan muligvis ikke justeres.

NL OPMERKING: De papiergeleiders [2.2](#) kunnen vergrendeld zijn vóór gebruik en zijn mogelijk niet instelbaar.

FI HUOMAUTUS: Paperinohjaimet [2.2](#) on ehkä lukittu ennen käyttöä, eivätkä ne ehkä ole säädettäviä.

EL ΣΗΜΕΙΩΣΗ: Οι οδηγοί χαρτιού [2.2](#) ενδέχεται να είναι κλειδωμένοι πριν από τη χρήση και να μην είναι ρυθμιζόμενοι.

HU MEGJEGYZÉS: A papírvezetők [2.2](#) rögzítve lehetnek a használat előtt, és előfordulhat, hogy nem állíthatók át.

KK **ЕСКЕРТПЕ:** Пайдалану алдында қағаз бағыттағыштары **2.2** құлыпталуы және оларды реттеу мүмкін емес болуы мүмкін.

NO **MERK:** Papirskinnene **2.2** kan være låst før bruk og kan kanskje ikke justeres.

PL **UWAGA:** Prowadnice papieru **2.2** mogą być zablokowane i nie być regulowane.

PT **NOTA:** As guias de papel **2.2** podem ser bloqueadas antes de usar e não podem ser ajustadas.

RO **NOTĂ:** Este posibil ca ghidajele pentru hârtie **2.2** să fie blocate înainte de utilizare și să nu fie reglabile.

RU **ПРИМЕЧАНИЕ.** Направляющие бумаги **2.2** могут быть заблокированы перед использованием и могут быть недоступны для регулировки.

SK **POZNÁMKA:** Vodiace lišty papiera **2.2** môžu byť pred použitím uzamknuté a možno sa nebudú dať upraviť.

SL **OPOMBA:** vodila za papir **2.2** so pred uporabo lahko zaklenjena in jih morda ni mogoče prilagoditi.

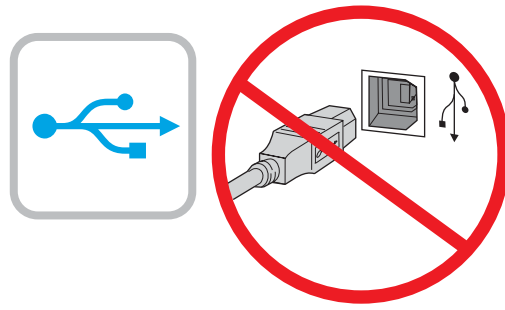
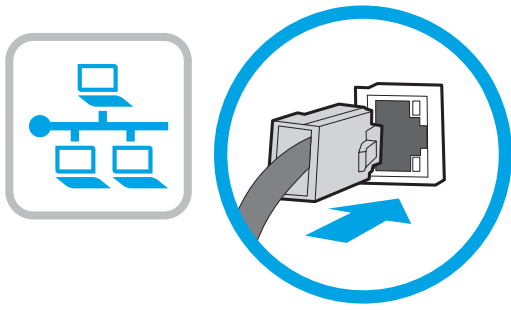
SV **OBS!** Pappersledarna **2.2** kan vara låsta före användning och kanske inte kan justeras.

TR **NOT:** Kağıt kılavuzları **2.2** kullanımdan önce kilitli olabilir ve ayarlanamayabilir.

UK **ПРИМІТКА.** Регулятори паперу **2.2** можуть бути заблоковані перед використанням, і їх не можна буде відрегулювати.

AR **ملاحظة:** موجّهات الورق **2.2** قد تكون مؤمّنة قبل الاستخدام وقد لا يمكن ضبطها.

- EN CAUTION:** Do not extend more than one paper tray at a time. Do not use paper tray as a step. Keep hands out of paper trays when closing. All trays must be closed when moving the printer.
- FR ATTENTION :** N'utilisez pas plus d'un bac à papier à la fois. N'utilisez pas le bac à papier comme marchepied. Écartez vos mains des bacs à papier lors de la fermeture. Lorsque vous déplacez l'imprimante, tous les bacs doivent être fermés.
- DE ACHTUNG:** Ziehen Sie jeweils nur ein Papierfach heraus. Benutzen Sie das Papierfach nicht als Stufe. Achten Sie darauf, dass Sie Ihre Hände beim Schließen der Papierfächer nicht einklemmen. Wenn Sie den Drucker bewegen, müssen alle Fächer geschlossen sein.
- IT ATTENZIONE:** non estendere più di un vassoio della carta alla volta. Non utilizzare il vassoio della carta come gradino. Tenere le mani lontane dai vassoi della carta quando vengono chiusi. Tutti i vassoi devono essere chiusi durante il trasporto della stampante.
- ES PRECAUCIÓN:** No extienda más de una bandeja para papel cada vez. No utilice la bandeja para papel como apoyo para subirse encima. Mantenga las manos alejadas de las bandejas para papel cuando las cierre. Todas las bandejas deben estar cerradas para mover la impresora.
- CA PRECAUCIÓ:** no obriu més d'una safata per a paper a la vegada. No utilitzeu la safata per a paper com a suport. No poseu les mans a les safates per a paper quan les tanqueu. S'han de tancar totes les safates en desplaçar la impressora.
- HR OPREZ:** Nemojte istodobno otvarati više od jedne ladice za papir. Nemojte se koristiti ladicama za papir kao stepenicama. Izvadite ruke iz ladica za papir prilikom zatvaranja. Sve ladice moraju biti zatvorene kada pomičete pisač.
- CS UPOZORNĚNÍ:** Nevytahujte současně více než jeden zásobník papíru. Na zásobníky papíru nikdy nestoupejte. Při zavírání zásobníků papíru do nich nekládejte ruce. Při přenášení tiskárny musí být všechny zásobníky zavřené.
- DA ADVARSEL:** Træk ikke mere end én papirbakke ud ad gangen. Brug ikke papirbakken til at stå på. Hold hænderne væk fra papirbakkerne, når du lukker. Alle bakker skal være lukket, når du flytter printeren.
- NL PAS OP:** Trek niet meer dan één papierlade tegelijk uit. Gebruik een papierlade niet als een opstapje. Houd uw handen uit de papierladen wanneer deze worden gesloten. Alle laden moeten zijn gesloten als u de printer verplaatst.
- FI VAROITUS:** Aavaa enintään yksi paperilokero kerrallaan. Älä käytä paperilokeroa askelmanä. Pidä kädet paperilokeroiden ulkopuolella, kun suljet ne. Kaikkien lokeroiden on oltava kiinni, kun siirät tulostinta.
- EL ΠΡΟΣΟΧΗ:** Μην ανοίγετε περισσότερους από έναν δίσκους χαρτιού ταυτόχρονα. Μην πατάτε επάνω στον δίσκο χαρτιού. Κρατήστε τα χέρια σας μακριά από τους δίσκους χαρτιού όταν τους κλείνετε. Όλοι οι δίσκοι πρέπει να είναι κλειστοί όταν μετακινείτε τον εκτυπωτή.
- HU FIGYELEM!** Ne húzzon ki több papírtálcát egyszerre. Ne használja a papírtálcát lépcsőként. Ne hagyja a kezét a papírtálcákban, amikor becsukja őket. A nyomtató mozgásakor minden tálcának zárva kell lennie.
- KK ECKEPTY:** Бір уақытта бір қағаз науасын ғана ұзартыңыз. Қағаз науасын қадам ретінде пайдаланбаңыз. Жабу кезінде қағаз науаларын қолмен ұстамаңыз. Принтерді жылжытқанда барлық науалар жабық болуы қажет.
- NO FORSIKTIG:** Du må ikke dra ut mer enn én papirskuff om gangen. Ikke bruk papirskuffen som trappetrinn. Hold hender unna papirskuffene når de lukkes. Alle skuffer må være lukket når skriveren skal flyttes.
- PL OSTRZEŻENIE:** Nie należy otwierać więcej niż jednego podajnika papieru jednocześnie. Nie należy używać podajnika papieru jako stopnia. Podczas zamykania podajników papieru nie należy wkładać do nich ręk. Podczas przenoszenia drukarki należy zamknąć wszystkie podajniki.
- PT CUIDADO:** Não estenda mais de uma bandeja de papel ao mesmo tempo. Não use a bandeja de papel como um degrau. Afaste suas mãos da bandeja de papel ao fechá-la. Todas as bandejas devem estar fechadas quando transportar a impressora.
- RO ATENȚIE:** Nu extindeți mai mult de o tavă de hârtie la un moment dat. Nu utilizați tava de hârtie ca pe o treaptă de scară. Feriți-vă mâinile de tăvile de hârtie când le închideți. Toate tăvile trebuie să fie închise când se mută imprimanta.
- RU ВНИМАНИЕ.** Не выдвигайте более одного лотка одновременно. Не используйте лоток для бумаги в качестве ступеньки. Убирайте руки при закрытии лотков для бумаги. При перемещении принтера все лотки должны быть закрыты.
- SK UPOZORNENIE:** Nikdy naraz nerozkładajte viac než jeden zásobník papiera. Nepoužívajte zásobník papiera ako schodík. Pri zatváraní zásobníkov papiera do nich nekladte ruky. Pri presúvaní tlačiarne musia byť všetky zásobníky zatvorené.
- SL OPOZORILO:** naenkrat lahko razširite samo en pladenj za papir. Pladnja za papir ne uporabljajte za stopnico. Pri zapiranju pladnje za papir v pladnje ne segajte z rokami. Med premikanjem tiskalnika morajo biti vsi pladnji zaprti.
- SV VARNING:** Dra inte ut fler än ett pappersfack åt gången. Stå inte på pappersfacket och använd det inte som ett trappsteg. Se till så att du inte klämmer fingrarna i pappersfacken när du stänger dem. Alla fack måste vara stängda när du flyttar skrivaren.
- TR DİKKAT:** Bir seferde birden fazla kağıt tepsiyi uzatmayın. Kağıt tepsisini basamak olarak kullanmayın. Kağıt tepsislerini kapatırken ellerinizi sıkıştırmayın. Yazıcıyı taşıırken tüm tepsiyerin kapalı olması gerekir.
- UK ПОПЕРЕДЖЕННЯ.** Не висувайте кілька лотків для паперу водночас. Не використовуйте лоток для паперу як підніжку. Бережіть руки під час закривання лотків із папером. Під час переміщення принтера всі лотки мають бути закриті.
- AR تنبيه:** لا تستخدم أكثر من درج واحد للورق في كل مرة. لا تستخدم درج الورق كدرجة سلم. أبق يديك بعيدتين عن أدراج الورق عند إغلاقها. يجب إغلاق جميع الأدراج عند نقل الطابعة.



EN If you are connecting to a network, connect the network cable now.
CAUTION: Do not connect the USB cable now.
NOTE: The cables are not included with the printer.

FR Si vous vous connectez à un réseau, branchez le câble réseau maintenant.
ATTENTION : Ne connectez pas le câble USB pour le moment.
REMARQUE : Les câbles ne sont pas fournis avec l'imprimante.

DE Wenn Sie das Gerät mit einem Netzwerk verbinden möchten, schließen Sie das Netzwerkkabel jetzt an.
ACHTUNG: Schließen Sie das USB-Kabel nicht sofort an.
HINWEIS: Die Kabel sind nicht im Lieferumfang des Druckers enthalten.

IT Se ci si connette a una rete, collegare ora il cavo di rete.
ATTENZIONE: non collegare il cavo USB ora.
NOTA: i cavi non sono inclusi con la stampante.

ES Si se está conectando a una red, conecte ahora el cable de red.
PRECAUCIÓN: No conecte todavía el cable USB.
NOTA: Los cables no se incluyen con la impresora.

CA Si us connecteu a una xarxa, connecteu el cable de xarxa.
PRECAUCIÓ: no connecteu encara el cable USB.
NOTA: els cables no s'inclouen amb la impressora.

HR Ako se povezujete na mrežu, sada priključite mrežni kabel.
OPREZ: Nemojte sada spajati USB kabel.
NAPOМЕНА: Kabeli se ne isporučuju s pišaćem.

CS Pokud chcete produkt připojit k síti, připojte síťový kabel.
UPOZORNĚNÍ: Kabel USB nyní nepřipojujte.
POZNÁMKA: Kabely nejsou dodávány s tiskárnou.

DA Hvis du opretter forbindelse til et netværk, skal du tilslutte netværkskablet nu.
ADVARSEL: Du må ikke tilslutte USB-kablet nu.
BEMÆRK: Kablerne leveres ikke sammen med printeren.

NL Sluit de netwerkkabel nu aan als u verbinding wilt maken met een netwerk.
PAS OP: Sluit de USB-kabel nu nog niet aan.
OPMERKING: De kabels zijn niet bij de printer inbegrepen.

FI Jos haluat muodostaa verkkoyhteyden, liitä verkkokaapeli nyt.
VAROITUS: Älä liitä USB-kaapelia vielä.
HUOMAUTUS: Kaapeleita ei toimiteta tulostimen mukana.

EL Εάν πρόκειται να συνδέσετε τον εκτυπωτή σε δίκτυο, συνδέστε το καλώδιο δικτύου τώρα.
ΠΡΟΣΟΧΗ: Μην συνδέσετε ακόμα το καλώδιο USB.
ΣΗΜΕΙΩΣΗ: Τα καλώδια δεν παρέχονται με τον εκτυπωτή.

HU Ha hálózathoz csatlakozik, csatlakoztassa most a hálózati kábelt.
FIGYELEM! Még ne csatlakoztassa az USB-kábelt.
MEGJEGYZÉS: A kábelek nincsenek mellékelve a nyomtatóhoz.

KK Егер желіге қосылсаңыз, желілік кабельді қазір қосыңыз.
ЕКЕРПТУ: USB кабелін қазір жалғамңыз.
ЕКЕРТПЕ: Кабельдер принтермен бірге берілмеген.

NO Koble til nettverkskabelen nå hvis du skal koble til et nettverk.
FORSIKTIG: Ikke koble til USB-kabelen nå.
MERK: Kablene følger ikke med skriveren.

PL Jeżeli zamierzasz podłączyć drukarkę do sieci, podłącz teraz kabel sieciowy.
OSTRZEŻENIE: Nie należy podłączać jeszcze kabla USB.
UWAGA: Kable nie są dołączone do drukarki.

PT Se você estiver se conectando a uma rede, conecte o cabo de rede agora.
CUIDADO: Não conecte o cabo USB agora.
NOTA: Os cabos não são fornecidos com a impressora.

RO Dacă vă conectați la o rețea, conectați acum cablul de rețea.
ATENȚIE: Nu conectați acum cablul USB.
NOTĂ: Cablurile nu sunt incluse cu imprimanta.

RU Если устройство подключается к локальной сети, подсоедините сетевой кабель сейчас.
ВНИМАНИЕ. Пока не подсоединяйте USB-кабель.
ПРИМЕЧАНИЕ. Кабели не входят в комплект поставки принтера.

SK Ak zariadenie budete pripájať k sieti, pripojte sieťový kábel teraz.
UPOZORNENIE: Teraz nepřipáčajte kábel USB.
POZNÁMKA: Káble sa nedodávajú s tlačiarňou.

SL Če boste vzpostavili povezavo z omrežjem, priključite omrežni kabel.
OPOZORILO: kabla USB še ne priključite.
OPOMBA: kabli niso priloženi tiskalniku.

SV Om du ansluter till ett nätverk ska du ansluta nätverkskabeln nu.
VARNING: Anslut inte USB-kabeln nu.
OBS! Kablarna medföljer inte skrivaren.

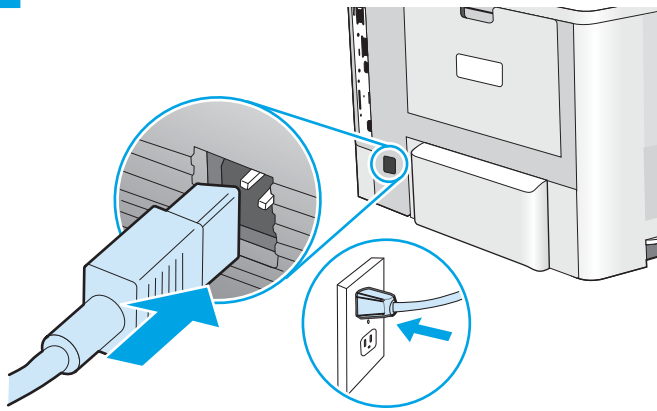
TR Bir ağa bağlanıyorsanız ağ kablosunu şimdi bağlayın.
DİKKAT: USB kablosunu şimdi bağlamayın.
NOT: Kablolar yazıcıya dahil değildir.

UK Якщо ви підключаєте принтер до мережі, під'єднайте мережевий кабель зараз.
ПОПЕРЕДЖЕННЯ. Поки що не під'єднайте USB-кабель.
ПРИМІТКА. Кабелі не входять до комплекту поставки принтера.

AR في حالة اتصالك بشبكة، قم بتوصيل كابل الشبكة الآن.
تنبيه: لا تقم بتوصيل كابل USB الآن.
ملاحظة: لا يتم إرفاق الكابلات مع الطابعة.

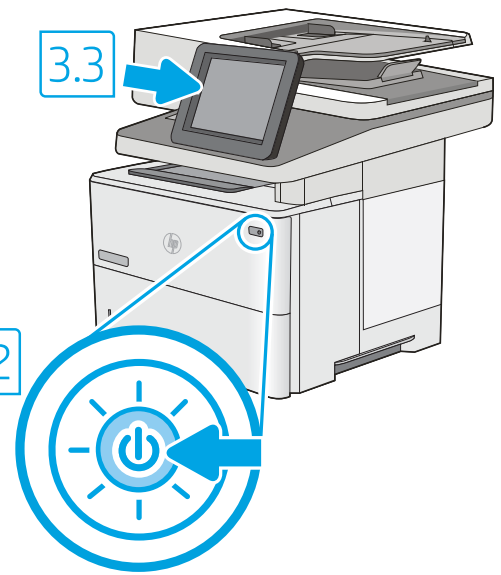
3

3.1



3.3

3.2



EN **3.1** Connect the power cable between the printer and a grounded AC outlet. **3.2** Turn on the printer, and then wait for it to initialize. **3.3** On the control panel, set the language, the date/time format, and the time zone.

NOTE: For advanced configuration of network-connected printers, go to www.hp.com/support/ljE52645mfp

CAUTION: Make sure your power source is adequate for the printer voltage rating. The voltage rating is on the printer label. The printer uses either 100-127 Vac or 220-240 Vac and 50/60 Hz. To prevent damage to the printer, use only the power cable that is provided with the printer.

FR **3.1** Connectez le cordon d'alimentation entre l'imprimante et une prise secteur CA avec mise à la terre. **3.2** Allumez l'imprimante et attendez que le produit s'initialise. **3.3** Sur le panneau de commandes, définissez la langue, le format de la date/de l'heure et le fuseau horaire.

REMARQUE : Pour la configuration avancée des imprimantes connectées au réseau, accédez à www.hp.com/support/ljE52645mfp

ATTENTION : Vérifiez que la source d'alimentation électrique est adéquate pour la tension nominale de l'imprimante. Cette tension nominale est indiquée sur l'étiquette de l'imprimante. L'imprimante utilise 100-127 V (ca) ou 220-240 V (ca) et 50/60 Hz. Afin d'éviter d'endommager l'imprimante, utilisez uniquement le cordon d'alimentation fourni avec l'imprimante.

DE **3.1** Verbinden Sie das Netzkabel mit dem Drucker und einer geerdeten Steckdose mit Wechselspannung. **3.2** Schalten Sie den Drucker wieder ein und warten Sie, bis er sich initialisiert hat. **3.3** Stellen Sie im Bedienfeld die Sprache, das Datum-/Zeitformat und die Zeitzone ein.

HINWEIS: Für die erweiterte Konfiguration von mit Netzwerken verbundenen Druckern, gehen Sie auf www.hp.com/support/ljE52645mfp

ACHTUNG: Stellen Sie sicher, dass die Stromquelle für die Betriebsspannung des Druckers geeignet ist. Die Betriebsspannung ist auf dem Etikett des Druckers angegeben. Der Drucker arbeitet mit 100-127 V Wechselspannung oder mit 220-240 V Wechselspannung und 50/60 Hz. Um Schäden am Drucker zu vermeiden, sollten Sie ausschließlich das Netzkabel verwenden, das im Lieferumfang des Druckers enthalten ist.

IT **3.1** Collegare il cavo di alimentazione della stampante a una presa CA con messa a terra. **3.2** Accendere la stampante e attendere il processo di inizializzazione. **3.3** Sul pannello di controllo, impostare la lingua, il formato data/ora e il fuso orario.

NOTA: per la configurazione avanzata delle stampanti collegate in rete, andare alla pagina www.hp.com/support/ljE52645mfp

ATTENZIONE: accertarsi che la fonte di alimentazione sia adeguata alla tensione nominale della stampante. La tensione nominale richiesta è specificata sulla relativa etichetta. La stampante utilizza 100-127 V CA oppure 220-240 V CA e 50/60 Hz. Per evitare di danneggiare la stampante, utilizzare solo il cavo di alimentazione fornito in dotazione.

ES **3.1** Conecte el cable de alimentación a la impresora y a una toma de CA con conexión a tierra. **3.2** Encienda la impresora y espere hasta que se inicie. **3.3** En el panel de control, establezca el idioma, el formato de fecha y hora y la zona horaria.

NOTA: Para obtener información acerca de la configuración avanzada de impresoras conectadas a la red, visite www.hp.com/support/ljE52645mfp

PRECAUCIÓN: Asegúrese de que la fuente de alimentación sea adecuada para el voltaje de la impresora. La información sobre el voltaje se encuentra en la etiqueta de la impresora. La impresora utiliza 100-127 V CA o 220-240 V CA y 50/60 Hz. Para evitar daños a la impresora, utilice solo el cable de alimentación que se proporciona con esta.

ADVERTENCIA: Para evitar daños en el producto, en áreas en las que se utilice 110 V y 220 V, verifique el voltaje del enchufe.

CA **3.1** Connecteu el cable d'alimentació a la impressora i a una presa de CA connectada a terra. **3.2** Engegueu la impressora i espereu que s'iniciï.

3.3 Al tauler de control, establiu l'idioma, el format de data i hora i la zona horària.

NOTA: per obtenir informació sobre la configuració avançada d'impressores connectades a la xarxa, aneu a www.hp.com/support/ljE52645mfp

PRECAUCIÓ: assegureu-vos que la font d'energia sigui adequada per a la tensió nominal de la impressora, la qual trobareu indicada a l'etiqueta. La impressora fa servir 100-127 VCA o 220-240 VCA i 50/60 Hz. Per evitar fer malbé la impressora, feu servir només el cable d'alimentació que s'hi inclou.

- HR** **3.1** Kabelom za napajanje povežite pisač i električnu utičnicu s uzemljenjem za izmjeničnu struju. **3.2** Uključite pisač i pričekajte da se pokrene. **3.3** Na upravljačkoj ploči postavite jezik, format datuma/vremena i vremensku zonu.
NAPOMENA: Za naprednu konfiguraciju pisača spojenih na mrežu idite na www.hp.com/support/ljE52645mfp
OPREZ: Provjerite odgovara li izvor napajanja specifikacijama za napon pisača. Specifikacija za napon nalazi se na naljepnici pisača. Pisač se koristi strujom napona 100 – 127 VAC ili 220 – 240 VAC pri 50/60 Hz. Kako ne biste oštetili pisač, koristite se samo kabelom za napajanje koji je isporučen uz pisač.
- CS** **3.1** Pripojte tiskárnu napájecím kabelem k uzemněné zásuvce střídavého proudu. **3.2** Zapněte tiskárnu a vyčkejte, dokud se neinicializuje. **3.3** Nastavte na ovládacím panelu jazyk, formát data/času a časové pásmo.
POZNÁMKA: Pokročilou konfiguraci tiskáren zapojených do sítě naleznete na adrese www.hp.com/support/ljE52645mfp.
UPOZORNĚNÍ: Zkontrolujte, zda parametry zdroje napájení odpovídají jmenovitému napětí zařízení. Jmenovité napětí naleznete na štítku tiskárny. Tato tiskárna využívá napětí 100–127 V stř. nebo 220–240 V stř. při 50/60 Hz. Používejte pouze napájecí kabel dodaný s tiskárnou, jinak může dojít k jejímu poškození.
- DA** **3.1** Tilslut netledningen mellem printeren og en stikkontakt med jordforbindelse. **3.2** Tænd printeren, og vent på, at den initialiseres. **3.3** På kontrolpanelet skal du indstille sprog, dato- og tidsformater samt tidszone.
BEMÆRK: Du kan få mere at vide om konfiguration af netværkstilsluttede printere på www.hp.com/support/ljE52645mfp
ADVARSEL: Sørg for, at strømforsyningen svarer til printerens spændingsangivelse. Spændingsangivelsen findes på printeretiketten. Printeren bruger enten 100-127 V eller 220-240 V og 50/60 Hz. Hvis du vil forhindre beskadigelse af printeren, skal du kun bruge den netledning, der fulgte med produktet.
- NL** **3.1** Sluit het netsnoer aan op de printer en steek de stekker in een geaard stopcontact. **3.2** Schakel de printer in en wacht totdat deze is geïnitieerd. **3.3** Stel op het bedieningspaneel de taal, de datum-/tijdsnotatie en de tijdzone in.
OPMERKING: Voor geavanceerde configuratie van printers met netwerkverbinding gaat u naar www.hp.com/support/ljE52645mfp
PAS OP: Controleer of uw voedingsbron geschikt is voor het voltage van de printer. U vindt het voltage op het printerlabel. De printer maakt gebruik van 100-127 V AC of 220-240 V AC en 50/60 Hz. Gebruik alleen het bij de printer geleverde netsnoer om schade aan de printer te voorkomen.
- FI** **3.1** Liitä virtajohto tulostimeen ja maadoitettuun pistorasiaan. **3.2** Käynnistä tulostin ja odota, että se alustetaan. **3.3** Määritä ohjauspaneelissa kieli, päivämäärän ja ajan muoto ja aikavyöhyke.
HUOMAUTUS: Ohjeet verkkoon kytkettyjen tulostimien lisäasetusten määrittämiseen on osoitteessa www.hp.com/support/ljE52645mfp
VAROITUS: Tarkista, että virtalähteen jännite on tulostimelle sopiva. Sopiva jännite on merkitty tulostimen tarraan tai tyyppikilpeen. Tulostimen käyttämä jännite on joko 100–127 V AC tai 220–240 V AC ja 50/60 Hz. Älä käytä muuta kuin tulostimen mukana toimitettua virtajohtoa. Muutoin tulostin voi vahingoittua.
- EL** **3.1** Συνδέστε το καλώδιο τροφοδοσίας στον εκτυπωτή και σε μια γειωμένη πρίζα AC. **3.2** Ενεργοποιήστε τον εκτυπωτή και περιμένετε να εκτελέσει αρχική εκκίνηση. **3.3** Στον πίνακα ελέγχου, ορίστε τη γλώσσα, τη μορφή ημερομηνίας/ώρας και τη ζώνη ώρας.
ΣΗΜΕΙΩΣΗ: Για τη σύνθετη διαμόρφωση των συνδεδεμένων με το δίκτυο εκτυπωτών, μεταβείτε στη διεύθυνση www.hp.com/support/ljE52645mfp
ΠΡΟΣΟΧΗ: Βεβαιωθείτε ότι η πηγή τροφοδοσίας είναι κατάλληλη για την ονομαστική τιμή τάσης του εκτυπωτή. Η ονομαστική τιμή τάσης αναγράφεται στην ετικέτα του εκτυπωτή. Ο εκτυπωτής χρησιμοποιεί τάση 100-127 V ac ή 220-240 V ac και 50/60 Hz. Για να αποτρέψετε την πρόκληση βλάβης στον εκτυπωτή, χρησιμοποιείτε αποκλειστικά το καλώδιο τροφοδοσίας που παρέχεται με τον εκτυπωτή.
- HU** **3.1** Csatlakoztassa a tápkábelt a nyomtatóhoz, illetve egy földelt fali aljzathoz. **3.2** Kapcsolja be a nyomtatót, majd várja meg, míg inicializál. **3.3** Adja meg a kezelőpanelen a nyelvet, a dátum-/időformátum és az időzóna beállítását.
MEGJEGYZÉS: A hálózatba kapcsolt nyomtatók speciális konfigurációjával kapcsolatos további információért lásd: www.hp.com/support/ljE52645mfp
FIGYELEM: Ellenőrizze, hogy a nyomtató tápellátása megfelel-e a készülék feszültségbesorolásának. A feszültségbesorolás a nyomtató termékímkéjén található. A nyomtató működéséhez 100–127 V váltakozó feszültség vagy 220–240 V váltakozó feszültség és 50/60 Hz szükséges. A nyomtató károsodásának elkerülése érdekében csak a nyomtatóhoz mellékelt tápkábelt használja.
- KK** **3.1** Қуат кабелін принтер мен жерге тұйықталған айнымалы ток розеткасына жалғаңыз. **3.2** Принтерді іске қосып, бастапқы күйге орнатылғанша күтіңіз. **3.3** Басқару тақтасында тілді, күн/уақыт пішімін және уақыт белдеуін орнатыңыз.
ЕСКЕРТПЕ: Желіге қосылған принтерлердің кеңейтілген конфигурациясы үшін www.hp.com/support/ljE52645mfp торабына өтіңіз
ЕСКЕРТУ: Қуат көзі принтердің номиналды кернеуіне сәйкес келетінін тексеріңіз. Номиналды кернеу мөлшері принтердің жапсырмасында көрсетіледі. Принтерде 100-127 В айнымалы ток немесе 220-240 В айнымалы ток кернеуі және 50/60 Гц жиілік пайдаланылады. Принтер зақымданбауы үшін тек онымен бірге берілген қуат кабелін пайдаланыңыз.

- NO** **3.1** Koble strømledningen til skriveren og et jordet strømuttak. **3.2** Slå på skriveren, og vent på at den initialiserer. **3.3** På kontrollpanelet angir du språk, dato-/tidsformat og tidssone.
MERK: For avansert konfigurering av nettverkstilkoblede skrivere, gå til www.hp.com/support/ljE52645mfp
FORSIKTIG: Kontroller at strømkilden passer for spenningsspesifikasjonen for skriveren. Spenningsnivået vises på skriveretiketten. Skriveren bruker enten 100–127 volt eller 220–240 volt og 50/60 Hz. Bruk bare strømledningen som følger med skriveren, slik at du ikke skader skriveren.
- PL** **3.1** Podłącz przewód zasilający drukarki do uzziemionego gniazdka prądu zmiennego. **3.2** Włącz drukarkę i poczekaj na jej zainicjowanie.
3.3 Na panelu sterowania ustaw język, format daty/godziny oraz strefę czasową.
UWAGA: Aby uzyskać informacje o zaawansowanej konfiguracji drukarek podłączonych do Internetu, przejdź na stronę www.hp.com/support/ljE52645mfp
OSTRZEŻENIE: Upewnij się, że źródło zasilania spełnia wymagania specyfikacji drukarki dotyczące napięcia. Specyfikacje dotyczące napięcia znajdują się na etykiecie drukarki. Drukarka wymaga napięcia 100–127 V (prąd zmienny) lub 220–240 V (prąd zmienny) i częstotliwości 50/60 Hz. Aby uniknąć uszkodzenia drukarki, należy stosować wyłącznie dołączony kabel zasilający.
- PT** **3.1** Conecte o cabo de alimentação entre a impressora e uma tomada CA aterrada. **3.2** Ligue a impressora e espere sua inicialização.
3.3 No painel de controle, defina o idioma, o formato de data/hora e o fuso horário.
NOTA: Para configuração avançada de impressoras conectadas à rede, acesse www.hp.com/support/ljE52645mfp
CUIDADO: Verifique se a fonte de alimentação é adequada para a classificação de tensão da impressora. A classificação de tensão está na etiqueta da impressora. A impressora utiliza 100-127 Vca ou 220-240 Vca e 50/60 Hz. Para evitar danos à impressora, utilize somente o cabo de alimentação fornecido com a impressora.
AVISO: Para impedir danos ao produto, em áreas onde 110 V e 220 V estiverem em uso, verifique a tensão da tomada.
- RO** **3.1** Conectați cablul de alimentare la imprimantă și la o priză de c.a. cu împământare. **3.2** Porniți imprimanta și așteptați să se inițializeze.
3.3 Pe panoul de control, setați limba, formatul pentru dată/oră și fusul orar.
NOTĂ: Pentru configurare avansată a imprimantelor conectați în rețea, accesați www.hp.com/support/ljE52645mfp
ATENȚIE: Asigurați-vă că sursa de alimentare corespunde tensiunii nominale a imprimantei. Tensiunea nominală este menționată pe eticheta imprimantei. Imprimanta utilizează fie 100-127 V c.a., fie 220-240 V c.a. și 50/60 Hz. Pentru a preveni deteriorarea imprimantei, utilizați numai cablul de alimentare furnizat împreună cu aceasta.
- RU** **3.1** Подключите кабель питания к принтеру и заземленной розетке переменного тока. **3.2** Включите принтер и дождитесь запуска инициализации. **3.3** На панели управления выберите язык, формат даты/времени и часовой пояс.
ПРИМЕЧАНИЕ. Дополнительные настройки сетевых принтеров см. на странице www.hp.com/support/ljE52645mfp
ВНИМАНИЕ. Убедитесь, что источник питания соответствует техническим требованиям принтера. На табличке принтера указаны данные о напряжении. Принтер работает при напряжении 100–127 В или 220–240 В переменного тока и при частоте 50/60 Гц. Для предотвращения повреждения принтера используйте только кабель питания из комплекта поставки.
- SK** **3.1** Pripojte napájací kábel k tlačiarni a uzemnenej sieťovej elektrickej zásuvke. **3.2** Zapnite tlačiareň a počkajte na dokončenie inicializácie.
3.3 Nastavte na ovládacom paneli príslušný jazyk, formát dátumu a času a časové pásmo.
POZNÁMKA: Rozšírenú konfiguráciu sieťových tlačiarní nájdete na stránke www.hp.com/support/ljE52645mfp.
UPOZORNENIE: Uistite sa, že je zdroj napájania postačujúci pre menovité napätie tlačiarnie. Menovité napätie je uvedené na štítku tlačiarnie. Tlačiareň používa napätie 100 – 127 V (striedavý prúd) alebo 220 – 240 V (striedavý prúd) a frekvenciu 50/60 Hz. Používajte len napájací kábel dodaný s tlačiarkou, aby nedošlo k jej poškodeniu.
- SL** **3.1** Napajalni kabel priključite na tiskalnik in ozemljeno vtičnico za izmenični tok. **3.2** Vklonite tiskalnik in počakajte, da se inicializira. **3.3** Na nadzorni plošči nastavite jezik, obliko zapisa datuma/ure in časovni pas.
OPOMBA: za napredno konfiguracijo omrežno povezanih tiskalnikov obiščite spletno mesto www.hp.com/support/ljE52645mfp
OPOZORILO: preverite, ali vir napajanja ustreza nazivni napetosti tiskalnika. Nazivna napetost je navedena na nalepki tiskalnika. Tiskalnik uporablja 100–127 ali 220–240 V izmenične napetosti in 50/60 Hz. Uporabljajte samo priloženi napajalni kabel, da preprečite poškodbe tiskalnika.
- SV** **3.1** Anslut skrivarens strömkabel till ett jordat växelströmsuttag. **3.2** Slå på skrivaren och vänta medan den initieras. **3.3** På kontrollpanelen anger du språk, datum-/tidsformat och tidzon.
OBS! För avancerad konfiguration av nätverksanslutna skrivare, gå till www.hp.com/support/ljE52645mfp
WARNING: Kontrollera att strömkällan är tillräcklig för skrivarens spänning. Du hittar spänningsinformationen på skrivaretiketten. Skrivaren använder antingen 100–127 V växelström eller 220–240 V växelström samt 50/60 Hz. Använd endast strömkabeln som medföljde skrivaren för att undvika att skrivaren skadas.

TR

3.1 Güç kablosunu yazıcı ile topraklı bir AC prizi arasına bağlayın. **3.2** Yazıcıyı açın ve ardından başlamasını bekleyin. **3.3** Kontrol panelinde, dil, tarih/saat biçimi ve saat dilimi ayarlarını yapın.

NOT: Ağ bağlantılı yazıcıların gelişmiş yapılandırması için www.hp.com/support/ljE52645mfp adresine gidin.

DİKKAT: Güç kaynağınızın yazıcı voltaj değerine uygun olduğundan emin olun. Voltaj değeri yazıcı etiketi üzerinde belirtilmektedir.

Yazıcıda 100-127 Vac veya 220-240 Vac ve 50/60 Hz kullanılmaktadır. Yazıcının hasar görmesini önlemek için yalnızca yazıcıyla birlikte verilen güç kablosunu kullanın.

UK

3.1 Під'єднайте кабель живлення до принтера та заземленої розетки мережі змінного струму. **3.2** Увімкніть принтер і зачекайте, доки він ініціалізується. **3.3** На панелі керування встановіть мову, формат дати й часу та часовий пояс.

ПРИМІТКА. Для додаткового налаштування принтерів, під'єднаних до мережі, перейдіть на веб-сторінку www.hp.com/support/ljE52645mfp

ПОПЕРЕДЖЕННЯ. Переконайтеся, що джерело живлення відповідає вимогам принтера до напруги. Значення напруги наведено на наклейці на принтері. Для цього принтера потрібна напруга 100–127 В або 220–240 В змінного струму з частотою 50/60 Гц. Щоб не пошкодити принтер, слід використовувати лише кабель живлення з комплекту поставки.

3.1 صل كبل الطاقة بين الطابعة ومأخذ تيار متناوب مؤرض. **3.2** قم بتشغيل الطابعة، ثم انتظر ريثما تتم تهيئتها. **3.3** في لوحة التحكم، اضبط اللغة، وتنسيق التاريخ/الوقت، والمنطقة الزمنية.

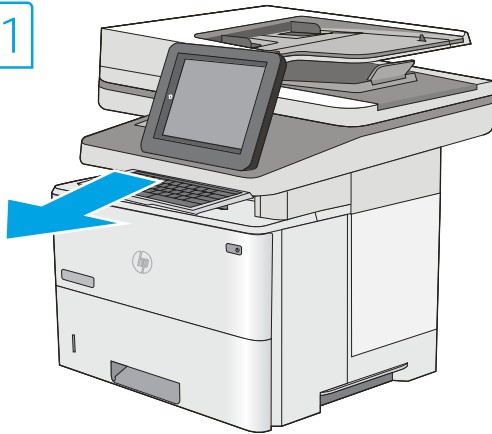
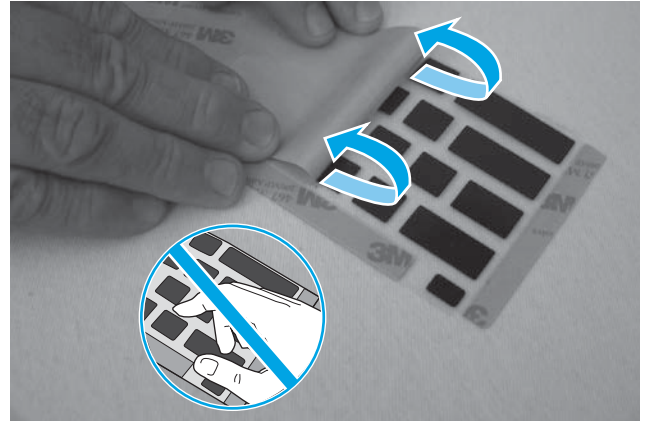
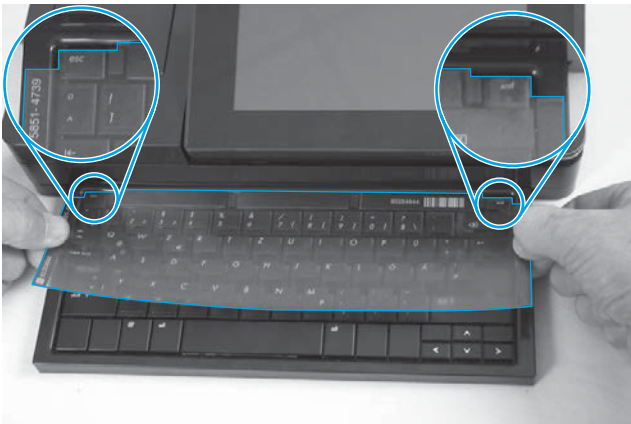
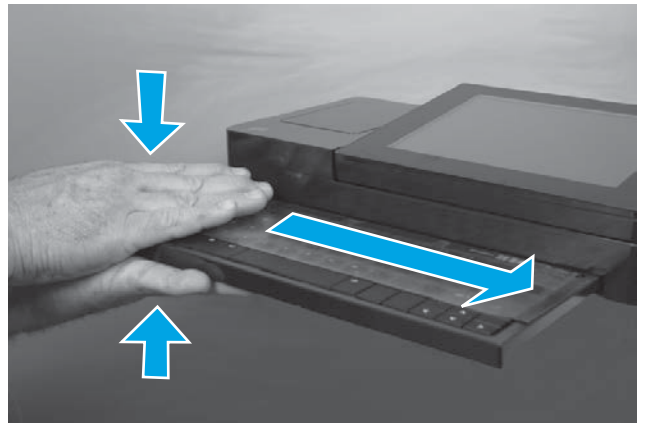
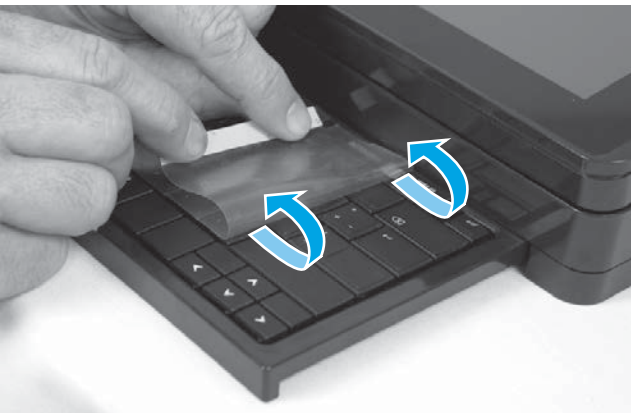
AR

ملاحظة: للحصول على تكوين متقدم للطابعات المتصلة بالشبكة، انتقل إلى www.hp.com/support/ljE52645mfp

تنبيه: وتأكد من ملاءمة مصدر الطاقة لمعدل الفولتية الخاص بالطابعة. يظهر معدل الفولتية على ملصق الطابعة. تستخدم الطابعة إما 100-127 فولت تيار متناوب أو 220-240 فولت تيار متناوب و50/60 هرتز. لتجنب إلحاق الضرر بالطابعة، استخدم كابل الطاقة الذي تم توفيره مع الطابعة فقط.

4

Flow E52645c

4.1**4.2****4.3****4.4****4.5**

EN Some languages require installing a keyboard overlay.

4.1 Pull the keyboard out. **4.2** Peel at a sharp angle to remove the paper backing from the overlay. All labels should adhere to the clear sheet. **4.3** Align the top corners of the clear sheet to the corners of the esc and delete keys. **4.4** Support the keyboard from the bottom, and firmly press the labels in place. **4.5** Peel at a sharp angle to remove the clear sheet.

FR Certaines langues nécessitent l'installation d'un cache de clavier.

4.1 Poussez le clavier vers l'extérieur. **4.2** Retirez la pellicule à un angle très prononcé pour retirer le support papier du cache. Toutes les étiquettes doivent rester collées à la feuille transparente. **4.3** Alignez les angles supérieurs de la feuille transparente avec les angles des touches Echap et Suppr. **4.4** Soutenez le clavier par dessous, puis appuyez fermement sur les languettes pour les placer. **4.5** Décollez à un angle aigu pour retirer la feuille transparente.

DE Für einige Sprachen muss eine Tastaturschablone angebracht werden.

4.1 Ziehen Sie die Tastatur heraus. **4.2** Ziehen Sie das Schutzpapier im steilen Winkel ab, um es von der Tastaturschablone zu entfernen. Alle Etiketten sollten auf der Klarsichtfolie haften. **4.3** Richten Sie die oberen Ecken der Klarsichtfolie an den Ecken der Tasten Esc und Entf aus. **4.4** Halten Sie die Tastatur an der Unterseite fest, und drücken Sie die Etiketten fest an. **4.5** Ziehen Sie die Klarsichtfolie im steilen Winkel ab, um sie zu entfernen.

IT Alcune lingue richiedono l'installazione di un overlay della tastiera.

4.1 Estrarre la tastiera. **4.2** Rimuovere il foglio trasparente mantenendo un angolo molto stretto. Tutte le etichette devono aderire al foglio trasparente. **4.3** Allineare gli angoli superiori del foglio trasparente agli angoli dei tasti Esc ed Elimina. **4.4** Tenere la tastiera dal basso e far aderire le etichette premendo con decisione. **4.5** Rimuovere il foglio trasparente mantenendo un angolo molto stretto.

ES Algunos idiomas requieren la instalación de un recubrimiento en el teclado.

4.1 Tire del teclado hacia fuera. **4.2** Para despegar el papel protector del recubrimiento, tire de él formando un ángulo agudo. Todas las etiquetas deberían quedarse pegadas en la hoja transparente. **4.3** Alinee las esquinas superiores de la hoja transparente con las teclas ESC y SUPR. **4.4** Sostenga el teclado por la parte inferior y presione con firmeza las etiquetas hasta que se adhieran en su sitio. **4.5** Para retirar la hoja transparente, tire de ella formando un ángulo agudo.

CA Per a alguns idiomes cal instal·lar una caràtula del teclat.

4.1 Estireu el teclat cap enfora. **4.2** Estireu el paper protector en angle agut per separar-lo de la caràtula. Totes les etiquetes han de quedar enganxades al full transparent. **4.3** Alineeu els cantons superiors del full transparent amb els cantons de les tecles Esc i de supressió. **4.4** Subjecteu el teclat per la part de baix i premeu amb força les etiquetes al seu lloc. **4.5** Estireu el full transparent en angle agut per treure'l.

HR Za neke jezike potrebno je postaviti masku tipkovnice.

4.1 Izvucite tipkovnicu. **4.2** Vucite pod oštrim kutom kako biste s tipkovnice skinuli papirnatu pozadinu. Sve oznake trebale bi prijanjati na prozirnu foliju. **4.3** Poravnajte gornje kutove prozirne folije s kutovima tipki esc i delete. **4.4** Tipkovnicu držite odozdo i čvrsto pritisnite oznake na mjesto. **4.5** Vucite pod oštrim kutom kako biste skinuli prozirnu foliju.

CS Některé jazyky vyžadují instalaci překrytí klávesnice.

4.1 Vytáhněte klávesnici. **4.2** Z překrytí kláves odstraňte sloupnutím v ostrém úhlu papírovou přelepku. Všechny popisky by měly být přilepeny k průhledné fólii. **4.3** Zarovnejte horní rohy průhledné fólie s rohy kláves esc a delete. **4.4** Přidržte klávesnici zesponu a pevně přitlačte popisky na své místo. **4.5** Sloupnutím v ostrém úhlu odstraňte průhlednou fólii.

DA Nogle sprog kræver, at der bruges en tastaturskabelon på produktet.

4.1 Træk tastaturet ud. **4.2** Træk fra en skarp vinkel for at fjerne beskyttelsespapiret fra skabelonen. Alle etiketterne skal passe til det klare ark. **4.3** Juster de øverste hjørner på det klare ark med hjørnerne på Esc- og Delete-tasterne. **4.4** Støt tastaturet fra bunden, og tryk etiketterne hårdt på plads. **4.5** Træk fra en skarp vinkel for at fjerne det klare ark.

NL Voor sommige talen moet een toetsenbordoverlay worden geïnstalleerd.

4.1 Trek het toetsenbord naar buiten. **4.2** Pel het grondpapier onder een scherpe hoek af om het van de overlay te verwijderen. Alle etiketten moeten blijven plakken op het doorzichtige vel. **4.3** Lijn de bovenste hoeken van het doorzichtige vel uit met de hoeken van de toetsen Esc en Delete. **4.4** Ondersteun het toetsenbord aan de onderkant en druk de etiketten stevig op hun plaats. **4.5** Pel het doorzichtige vel onder een scherpe hoek af om het te verwijderen.

FI Joitakin kieliä varten näppäimistöön on asennettava peittokaavio.

4.1 Vedä näppäimistö ulos. **4.2** Vedä peittokaavion paperitausta irti jyrkässä kulmassa. Varmista, että kaikki peittokaavion näppäimet pysyvät kiinni läpinäkyvässä kalvossa. **4.3** Kohdista läpinäkyvän kalvon yläkulmat Esc- ja Delete-näppäinten kulmien kanssa. **4.4** Tue näppäimistöä pohjasta ja paina peittokaavio voimakkaasti kiinni näppäimistöön. **4.5** Vedä läpinäkyvä kalvo irti jyrkässä kulmassa.

EL Για ορισμένες γλώσσες απαιτείται τοποθέτηση επικάλυψης πληκτρολογίου.

4.1 Τραβήξτε το πληκτρολόγιο προς τα έξω. **4.2** Τραβήξτε υπό οξεία γωνία για να αφαιρέσετε τη χάρτινη επένδυση της επικάλυψης. Όλες οι ετικέτες θα πρέπει να κολληθούν στο διαφανές φύλλο. **4.3** Ευθυγραμμίστε τις επάνω γωνίες του διαφανούς φύλλου με τις γωνίες των πλήκτρων esc και delete. **4.4** Υποστηρίξτε το πληκτρολόγιο από το κάτω μέρος και πιέστε δυνατά τις ετικέτες στη θέση τους. **4.5** Τραβήξτε υπό οξεία γωνία για να αφαιρέσετε το διαφανές φύλλο.

HU Egyes nyelvek esetén billentyűzetmatrica felhelyezése szükséges.

4.1 Húzza ki a billentyűzetet. **4.2** Nagy szögben húzza le a papírréteget a matricáról. Minden matricának tapadnia kell az üres laphoz. **4.3** Igazítsa az üres lap felső sarkait az esc és delete gombok sarkaihoz. **4.4** Támassza meg alulról a billentyűzetet, és egy erős mozdulattal nyomja a helyükre a címkéket. **4.5** Nagy szögben húzza le az üres lapot az eltávolításhoz.

KK Кейбір тилдер үшін пернетақта жапсырмасын орнату кажет.

4.1 Пернетақтаны шығарыңыз. **4.2** Жапсырма артындағы қағазды алып тастау үшін, үшкір бұрышынан тартыңыз. Барлық жапсырмаларды мөлдір параққа жабыстыру керек. **4.3** Мөлдір парақтың жоғарғы бұрыштарын esc және delete пернелерінің бұрыштарына туралаңыз. **4.4** Пернетақтаның астынан ұстап, жапсырмаларды орнына қойып, жақсылап басыңыз. **4.5** Мөлдір парақты шығарып алу үшін үшкір бұрышынан тартыңыз.

NO Noen språk krever at du installerer et tastaturoverlegg.

4.1 Trekk ut tastaturet. **4.2** Trekk av papirbeskyttelsen fra overlegget i en skarp vinkel. Alle etikettene skal henge fast på det gjennomslitige arket. **4.3** Juster de øverste hjørnene av det gjennomslitige arket parallelt med esc- og delete-knappen. **4.4** Støtt tastaturet fra undersiden, og trykk etikettene på plass. **4.5** Trekk av det gjennomslitige arket i en skarp vinkel.

PL Dla niektórych języków wymagane jest zamontowanie nakładki klawiatury.

4.1 Wsuń klawiaturę. **4.2** Usuń papierową podkładkę z nakładki panelu sterowania pod ostrym kątem. Wszystkie etykiety należy przyklejać do czystej powierzchni. **4.3** Ustaw czystą nakładkę górną częścią do rogów klawiszy esc i delete. **4.4** Przytrzymaj klawiaturę od dołu i mocno dociśnij nakładkę z etykietami. **4.5** Usuń czysty arkusz odklejając go pod ostrym kątem.

PT Alguns idiomas exigem a instalação de uma sobreposição de teclado.

4.1 Puxe o teclado para fora. **4.2** Faça a remoção no sentido de um ângulo agudo para remover o papel da parte de trás da sobreposição. Todas as etiquetas devem aderir à folha em branco. **4.3** Alinhe os cantos superiores da folha em branco aos cantos das teclas Esc e Delete. **4.4** Segure o teclado pela parte inferior e pressione firmemente as etiquetas no lugar. **4.5** Faça a remoção no sentido de um ângulo agudo para remover a folha em branco.

RO Pentru unele limbi este necesară lipirea etichetelor de taste pe tastatură.

4.1 Trageți tastatura afară. **4.2** Desfaceți foaia de protecție de pe mască, trăgând-o la un unghi cât mai mic. Toate etichetele ar trebui să se lipească de folia transparentă. **4.3** Aliniați colțurile de sus ale foi transparente cu cele ale tastelor esc și delete. **4.4** Țineți tastatura de jos și apăsați bine etichetele. **4.5** Desfaceți foaia transparentă trăgând-o la un unghi cât mai mic.

RU Для некоторых языков необходимо установить накладку клавиатуры.

4.1 Вытяните клавиатуру. **4.2** Снимите защитный бумажный слой с наклейки, начиная с острого угла. Все наклейки должны крепиться к чистому листу. **4.3** Совместите верхний угол прозрачного листа с углами клавиш Esc и Delete. **4.4** Поддерживая клавиатуру снизу, нажатием закрепите наклейки на своих местах. **4.5** Снимите прозрачный лист под острым углом.

SK V prípade niektorých jazykov sa vyžaduje inštalácia rozloženia klávesnice.

4.1 Vysuňte klávesnicu. **4.2** Ťahajte krycí papier pod ostrým uhlom, aby sa odlepil od podložky. Všetky označenia by mali zostať na priesvitnej fólii. **4.3** Horné rohy priesvitnej fólie zarovnajte s klávesmi Esc a Delete. **4.4** Podoprite klávesnicu zospodu a silno zatlačte označenia na mieste. **4.5** Priesvitnú fóliu odlepte ťahaním pod ostrým uhlom.

SL Za nekatere jezike je treba namestiti masko za tipkovnico.

4.1 Izvlecite tipkovnico. **4.2** Odlepite ostri rob, da z maske odstranite papirnato ozadje. Vse nalepke se morajo držati prozorne folije. **4.3** Zgornja kota prozorne folije poravnajte z vogaloma tipke Esc in tipke za brisanje. **4.4** Tipkovnico držite za spodnjo stran in trdno pritisnite nalepke na njihovo mesto. **4.5** Odlepite ostri rob, da odstranite prozorno folijo.

SV Vissa språk kräver att du installerar en tangentbordsmall.

4.1 Dra ut tangentbordet. **4.2** Dra försiktigt bort skyddspapperet från mallen. Alla etiketter ska fästa på arket. **4.3** Justera de övre högra hörnen på arket efter hörnen på esc- och delete-tangenterna. **4.4** Stöd tangentbordet från undersidan och tryck etiketterna på plats. **4.5** Ta försiktigt bort skyddsarket genom att dra i en snäv vinkel.

TR Bazı diller klavye düzeni kurmayı gerektirir.

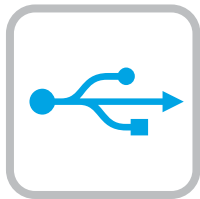
4.1 Klavyeyi dışarı çekin. **4.2** Keskin bir açıdan sökerek kağıt sırtını kaplamadan çıkarın. Tüm etiketler temiz sayfaya yapışmalıdır. **4.3** Temiz sayfanın üst köşelerini esc ve delete tuşlarına hizalayın. **4.4** Klavyeyi altından destekleyin ve etiketleri yavaşça tuşların üzerine doğru bastırın. **4.5** Şeffaf kağıdı tam ters açıyla çekerek kaldırın.

UK Для окремих мов слід установити накладку клавіатури.

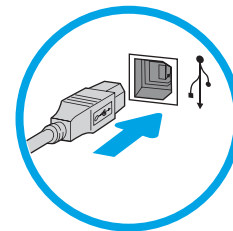
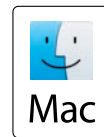
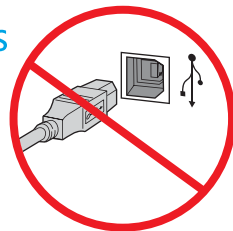
4.1 Витягніть клавіатуру. **4.2** Зніміть папір із гострого кута накладки. Усі наклейки слід клеїти на чистий аркуш. **4.3** Вирівняйте верхні кути прозорого аркушу з кутами клавіш esc та delete. **4.4** Підтримуючи клавіатуру знизу, міцно притисніть наклейки на місце. **4.5** Потягніть за гострий кут, щоб зняти прозорий аркуш.

تتطلب بعض اللغات تركيب تراكب لوحة مفاتيح.

4.1 اسحب لوحة المفاتيح إلى الخارج. **4.2** انزع الغلاف ضمن زاوية مستقيمة لإزالة الغلاف الخلفي للورق من التراكب. يجب لصق كل الملصقات على الورقة الفارغة. **4.3** قم بمحاذاة زوايا الورقة الفارغة العلوية بزوايا مفتاح esc (الخروج) ومفتاح delete (حذف). **4.4** قم بإسناد لوحة المفاتيح من الأسفل، واضغط بإحكام لتثبيت الملصقات في مكانها. **4.5** انزع الغلاف ضمن زاوية مستقيمة لإزالة الورقة الفارغة.



Windows



EN The USB port is disabled by default and must be enabled from the printer control panel. Open the **Settings** menu, and then select **General > Enable Device USB > Enabled**.

Windows: Do not connect the USB cable until prompted during the software installation in the next step. If the network cable was connected previously, proceed to the next section.

Mac: Connect the USB cable now.

NOTE: The cables are not included with the printer.

ES El puerto USB se encuentra desactivado de manera predeterminada y debe activarse desde el panel de control de la impresora. Abra el menú **Configuración** y, luego, seleccione **General > Activar USB del dispositivo > Activado**.

Windows: No conecte el cable USB hasta que se le indique durante la instalación del software en el siguiente paso. Si se ha conectado el cable de red anteriormente, vaya a la siguiente sección.

Mac: Conecte ahora el cable USB.

NOTA: Los cables no se incluyen con la impresora.

FR Le port USB est désactivé par défaut et doit être activé du panneau de configuration de l'imprimante. Ouvrez le menu **Paramètres**, puis sélectionnez **Général > Activer le Périphérique USB > Activé**.

Windows : Ne branchez pas le câble USB tant que vous n'y êtes pas invité durant l'installation du logiciel à l'étape suivante. Si vous avez précédemment connecté le câble réseau, passez à la section suivante.

Mac : Branchez le câble USB maintenant.

REMARQUE : Les câbles ne sont pas fournis avec l'imprimante.

CA El port USB està inhabilitat per defecte; per habilitar-lo, cal fer-ho des del tauler de control de la impressora. Obriu el menú **Configuració** i seleccioneu **General > Habilita el port USB del dispositiu > Habilitat**.

Windows: no connecteu el cable USB fins que se us demani durant la instal·lació del programari al pas següent. Si el cable de xarxa s'ha connectat anteriorment, passeu a la secció següent.

Mac: connecteu el cable USB.

NOTA: els cables no s'inclouen amb la impressora.

DE Der USB-Anschluss ist standardmäßig deaktiviert und muss vom Bedienfeld des Druckers aus aktiviert werden. Öffnen Sie das Menü **Einstellungen** und wählen Sie dann **Allgemein > USB-Gerät aktivieren > Aktiviert**.

Windows: Schließen Sie das USB-Kabel erst an, wenn Sie während der Softwareinstallation im nächsten Schritt dazu aufgefordert werden. Wenn das Netzkabel zuvor angeschlossen wurde, fahren Sie mit dem nächsten Abschnitt fort.

Mac: Schließen Sie das USB-Kabel jetzt an.

HINWEIS: Die Kabel sind nicht im Lieferumfang des Druckers enthalten.

HR USB priključak onemogućen je prema zadanim postavkama i mora se omogućiti na upravljačkoj ploči pisača. Otvorite izbornik **Postavke**, a zatim odaberite **Općenito > Omogući USB uređaja > Omogućeno**.

Windows: nemojte spajati USB kabel dok se to ne zatraži tijekom instalacije softvera u sljedećem koraku. Ako je mrežni kabel već spojen, prijedite na sljedeći dio.

Mac: sada povežite USB kabel.

NAPOMENA: Kabeli se ne isporučuju s pisačem.

IT La porta USB è disattivata per impostazione predefinita e deve essere attivata dal pannello di controllo della stampante. Aprire il menu **Impostazioni** e selezionare **General (Generale) > Enable Device USB (Attiva USB dispositivo) > Enabled (Attivato)**.

Windows: non collegare il cavo USB finché non viene richiesto durante l'installazione del software nel passaggio successivo.

Se precedentemente è stato collegato il cavo di rete, procedere con la sezione successiva.

Mac: collegare il cavo USB ora.

NOTA: i cavi non sono inclusi con la stampante.

CS USB port je ve výchozím nastavení deaktivován a musí být aktivován na ovládacím panelu tiskárny. Otevřete nabídku **Nastavení** a poté vyberte položku **Obecné > Aktivovat USB zařízení > Aktivováno**.

Windows: Nepřipojujte kabel USB, dokud k tomu nebudete vyzváni v dalším kroku při instalaci softwaru. Pokud jste v předchozím kroku připojili síťový kabel, pokračujte k další části.

Mac: Připojte kabel USB.

POZNÁMKA: Kabely nejsou dodávány s tiskárnou.

DA USB-porten er som standard deaktiveret og skal aktiveres via printerens kontrolpanel. Åbn menuen **Indstillinger**, og vælg derefter **Generelt > Aktiver enheds-USB > Aktiveret**.
Windows: Tilslut ikke USB-kablet, før du bliver bedt om det under softwareinstallationen i næste trin. Hvis netværkskablet blev tilsluttet tidligere, kan du fortsætte til næste afsnit.
Mac: Tilslut USB-kablet nu.
BEMÆRK: Kablerne leveres ikke sammen med printeren.

NL De USB-poort is standaard uitgeschakeld en moet worden ingeschakeld vanaf het bedieningspaneel van de printer. Open het menu **Instellingen** en selecteer vervolgens **Algemeen > USB-poort van apparaat inschakelen > Ingeschakeld**.
Windows: Sluit de USB-kabel pas aan wanneer u tijdens de software-installatie in de volgende stap daarom wordt gevraagd. Als de netwerkkabel eerder is aangesloten, gaat u verder naar de volgende sectie.
Mac: Sluit de USB-kabel nu aan.
OPMERKING: De kabels zijn niet bij de printer inbegrepen.

FI USB-portti on oletusarvoisesti poistettu käytöstä. Voit ottaa sen käyttöön tulostimen ohjauspaneelissa. Avaa **Settings**-valikko (Asetukset) ja valitse sitten **General (Yleiset) > Enable Device USB (Ota käyttöön laitteen USB) > Enabled (Otetu käyttöön)**.
Windows: Älä liitä USB-kaapelia, ennen kuin sinua pyydetään tekemään niin seuraavassa vaiheessa ohjelmiston asennuksen aikana. Jos verkkojohto on liitetty aiemmin, siirry seuraavaan osaan.
Mac: Liitä USB-kaapeli nyt.
HUOMAUTUS: Kaapeleita ei toimiteta tulostimen mukana.

EL Η θύρα USB είναι απενεργοποιημένη, ως προεπιλογή, και πρέπει να ενεργοποιηθεί από τον πίνακα ελέγχου του εκτυπωτή. Ανοίξτε το μενού **Settings** (Ρυθμίσεις) και επιλέξτε **General > Enable Device USB > Enabled** (Γενικά > Ενεργοποίηση USB συσκευής > Ενεργοποιημένο).
Windows: Μην συνδέσετε το καλώδιο USB μέχρι να εμφανιστεί το σχετικό μήνυμα κατά την εγκατάσταση του λογισμικού στο επόμενο βήμα. Εάν το καλώδιο δικτύου συνδέθηκε προηγουμένως, προχωρήστε στην επόμενη ενότητα.
Mac: Συνδέστε το καλώδιο USB τώρα.
ΣΗΜΕΙΩΣΗ: Τα καλώδια δεν παρέχονται με τον εκτυπωτή.

HU Az USB-port alapértelmezés szerint le van tiltva, és a nyomtató kezelőpaneljéről engedélyezhető. Nyissa meg a **Settings** (Beállítások) menüt, majd válassza ki a **General > Enable Device USB > Enabled** (Általános > Készülék USB engedélyezése > Engedélyezve) elemet.
Windows: Ne csatlakoztassa az USB-kábelt addig, amíg a rendszer nem kéri erre a szoftvertelepítés következő lépésében. Ha a hálózati kábelt korábban már csatlakoztatta, ugorjon a következő részre.
Mac: Csatlakoztassa az USB-kábelt.
MEGJEGYZÉS: A kábelek nincsenek mellékelve a nyomtatóhoz.

KK Әдепкі бойынша USB порты өшірулі және принтерді басқару тақтасынан қосылуы керек. **Settings** (Параметрлер) мәзірін ашып, **General > Enable Device USB > Enabled** (Жалпы > Құрылғы USB портын қосу > Қосулы) тармағын таңдаңыз.
Windows: бағдарламалық құралды орнату кезінде келесі қадамда нұсқау берілгенге дейін USB кабелін жалғамаңыз. Егер желі кабелі алдын ала жалғанған болса, алдыңғы қадамға өтіңіз.
Mac: USB кабелін қазір жалғаңыз.
ЕСКЕРТПЕ: Кабельдер принтермен бірге берілмеген.

NO USB-porten er deaktivert som standard og må aktiveres fra skriverens kontrollpanel. Åpne **Innstillinger**-menyen og velg **Generelt > Aktiver enhets-USB > Aktivert**.
Windows: Ikke koble til USB-kabelen før du får beskjed om det under programvareinstallasjonen i neste trinn. Hvis nettverkskabelen ble koblet til tidligere, kan du gå videre til neste del.
Mac: Koble til USB-kabelen nå.
MERK: Kablene følger ikke med skriveren.

PL Port USB jest domyślnie wyłączony i trzeba go włączyć w panelu sterowania drukarki. Otwórz menu **Ustawienia**, a następnie wybierz opcję **Ogólne > Włącz USB urządzenia > Włączone**.
System Windows: Nie podłączaj przewodu USB, dopóki nie zostanie wyświetlony monit podczas instalacji oprogramowania (w następnym kroku). Jeśli kabel sieciowy został już wcześniej podłączony, przejdź do następnej sekcji.
System Mac: Teraz podłącz kabel USB.
UWAGA: Kable nie są dołączone do drukarki.

PT A porta USB é desabilitada por padrão e deve ser habilitada no painel de controle da impressora. Abra o menu **Configurações** e selecione **Geral > Habilitar dispositivo USB > Habilitado**.
Windows: não conecte o cabo USB até que seja solicitado a fazê-lo durante a instalação do software na próxima etapa. Se o cabo de rede já tiver sido conectado, prossiga para a próxima seção.
Mac: conecte o cabo USB agora.
NOTA: Os cabos não são fornecidos com a impressora.

RO Portul USB este dezactivat în mod implicit și trebuie activat de la panoul de control al imprimantei. Deschideți meniul **Settings** (Setări) iar apoi selectați **General > Enable Device USB** (Activare dispozitiv USB) > **Enabled** (Activat).
Windows: Nu conectați cablul USB până când nu vi se solicită acest lucru în timpul instalării software-ului de la pasul următor. Dacă era deja conectat cablul de rețea, continuați cu secțiunea următoare.
Mac: Conectați cablul USB acum.
NOTĂ: Cablurile nu sunt incluse cu imprimanta.

RU Порт USB по умолчанию отключен и должен быть включен с панели управления принтера. Откройте меню **настройки** и выберите **Общие > Включить USB-устройство > Включено**.
Windows: не подключайте кабель USB, пока не появится соответствующее приглашение во время установки ПО на следующем этапе. Если ранее был подключен сетевой кабель, перейдите к следующему шагу.
Mac: подключите кабель USB сейчас.
ПРИМЕЧАНИЕ. Кабели не входят в комплект поставки принтера.

SK Port USB je predvolene vypnutý a je potrebné ho zapnúť na ovládacom paneli tlačiarne. Otvorte ponuku **Nastavenia** a vyberte možnosť **Všeobecné > Enable Device USB (Zapnúť USB zariadenia) > Enabled (Povolené)**.
Windows: Nepripájajte kábel USB, kým sa počas inštalácie softvéru v ďalšom kroku nezobrazí výzva na jeho pripojenie. Ak je už sieťový kábel pripojený, prejdite na ďalšiu časť.
Mac: Teraz pripojte kábel USB.
POZNÁMKA: Káble sa nedodávajú s tlačiarňou.

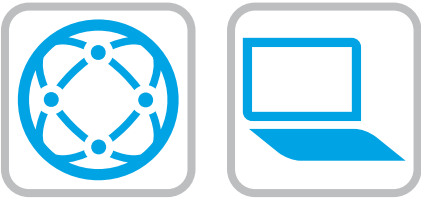
SL Vrata USB so privzeto onemogočena in jih je treba omogočiti na nadzorni plošči tiskalnika. Odprite meni **Settings (Nastavitve)**, nato pa izberite **General > Enable Device USB > Enabled (Splošno > Omogoči USB naprave > Omogočeno)**.
Windows: kabla USB ne priključujte, dokler niste k temu pozvani med namestitvijo programske opreme v naslednjem koraku. Če ste omrežni kabel že priključili, nadaljujte z naslednjim razdelkom.
Mac: priključite kabel USB.
OPOMBA: kabli niso priloženi tiskalniku.

SV USB-porten är avaktiverad som standard och måste aktiveras från skrivarens kontrollpanel. Öppna menyn **Inställningar** och välj sedan **Allmänt > Aktivera enhets-USB > Aktiverad**.
Windows: Anslut inte USB-kabeln förrän du instrueras att göra det under programvaruinstallationen i nästa steg. Om nätverkskabeln anslöts tidigare går du vidare till nästa steg.
Mac: Anslut USB-kabeln nu.
OBS! Kablarna medföljer inte skrivaren.

TR USB bağlantı noktası varsayılan olarak devre dışı bırakılmıştır ve yazıcı kontrol panelinden etkinleştirilmelidir. **Ayarlar** menüsünü açın ve **Genel > Cihaz USB'sini Etkinleştir > Etkinleştirildi** seçin.
Windows: Yazılım yüklemesi sırasında, sonraki adımda istenene kadar USB kablosunu bağlamayın. Ağ kablosunu önceden bağladıysanız sonraki bölüme geçin.
Mac: USB kablosunu şimdi bağlayın.
NOT: Kablolar yazıcıya dahil değildir.

UK Порт USB вимкнено за замовчуванням, його потрібно увімкнути з панелі керування принтера. Відкрийте меню **Settings (Налаштування)** та виберіть пункти **General (Загальні) > Enable Device USB (Увімкнути USB на пристрої) > Enabled (Увімкнено)**.
Windows: Не під'єднайте USB-кабель, доки на наступному етапі інсталяції ПЗ не з'явиться відповідний запит. Якщо раніше було під'єднано мережевий кабель, перейдіть до наступного розділу.
Mac: Під'єднайте кабель USB.
ПРИМІТКА. Кабелі не входять до комплекту поставки принтера.

AR تم تعطيل منفذ USB بشكل افتراضي، ويجب تمكينه من لوحة التحكم بالطابعة. افتح القائمة إعدادات، ثم حدد عام < تمكين USB للجهاز > تم التمكين.
Windows: لا تقم بتوصيل كبل USB إلا بعد مطالبتك بذلك أثناء تثبيت البرامج في الخطوة التالية. إذا تم توصيل كابل الشبكة سابقاً، فانقل إلى القسم التالي.
Mac: واصل كبل USB الآن.
ملاحظة: لا يتم إرفاق الكابلات مع الطابعة.



EN

Download the software installation files.

Method 1: Download HP Easy Start (Windows and macOS clients)

1. Go to 123.hp.com/laserjet and click **Download**.
2. Follow the onscreen instructions.

Method 2: Download from product support website (Windows clients and servers)

1. Go to the product support website: www.hp.com/support/ljE52645mfp. Select **Software and Drivers**.
2. Download the software for your printer model and operating system.
NOTE: Windows - **Driver - Product Installation Software** for clients, **Basic Drivers** V3 and V4 for clients and servers.
3. Launch the software file from the folder where the file was saved, and follow the on-screen instructions

Method 3: IT managed setup (Windows only - clients and servers)

Visit hp.com/go/upd to download and install the HP Universal Print Driver.

FR

Téléchargez les fichiers d'installation du logiciel.

Méthode 1 : Téléchargement de HP Easy Start (clients Windows et macOS)

1. Accédez à 123.hp.com/laserjet, puis cliquez sur **Télécharger**.
2. Suivez les instructions affichées à l'écran.

Méthode 2 : Téléchargement depuis le site Web d'assistance du produit (clients et serveurs Windows)

1. Visitez le site Web d'assistance du produit : www.hp.com/support/ljE52645mfp. Sélectionnez **Pilotes et logiciels**.
2. Téléchargez le logiciel adapté à votre modèle d'imprimante et à votre système d'exploitation.
REMARQUE : Windows - **Pilote - logiciel d'installation de produits** pour les clients, **Pilotes de base v3 et v4** pour les clients et les serveurs.
3. Lancez le fichier du logiciel à partir du dossier d'enregistrement du fichier et suivez les instructions affichées à l'écran.

Méthode 3 : Configuration gérée par l'informatique (Windows uniquement - clients et serveurs)

Visitez la page hp.com/go/upd pour télécharger et installer le HP Universal Print Driver (Pilote d'impression universel HP).

DE

Laden Sie die Software-Installationsdateien herunter.

Methode 1: Download von HP Easy Start (Windows- und MacOS-Clients)

1. Besuchen Sie die Website 123.hp.com/laserjet und klicken Sie auf **Herunterladen**.
2. Befolgen Sie die angezeigten Anweisungen.

Methode 2: Download von der Produktsupport-Webseite (Windows-Clients und -Server)

1. Gehen Sie auf die Supportseite für das Gerät: www.hp.com/support/ljE52645mfp. Wählen Sie **Software und Treiberaus**.
2. Laden Sie die Software für Ihr Druckermodell und Ihr Betriebssystem herunter.
HINWEIS: Windows - **Treiberprodukt-Installationssoftware** für Clients, **Basic Treiber** V3 und V4 für Clients und Server.
3. Öffnen Sie die Softwaredatei in dem Ordner, in dem die Datei gespeichert wurde, und befolgen Sie die Anweisungen auf dem Bildschirm

Methode 3: IT-gesteuertes Setup (nur Windows – Clients und Server)

Rufen Sie die Webseite hp.com/go/upd auf, um den HP Universal Print Driver herunterzuladen und zu installieren.

IT

Scaricare i file di installazione del software.

Metodo 1: download di HP Easy Start (client Windows e macOS)

1. Accedere a 123.hp.com/laserjet e fare clic su **Scarica**.
2. Seguire le istruzioni visualizzate.

Metodo 2: download dal sito Web dell'assistenza del prodotto (client e server Windows)

1. Accedere al sito Web dell'assistenza del prodotto: www.hp.com/support/ljE52645mfp. Selezionare **Software and Drivers** (Software e driver).
2. Scaricare il software per il modello della stampante e il sistema operativo in uso.
NOTA: Windows - **Driver - Software d'installazione del prodotto** per client, **Driver di base** V3 e V4 per client e server.
3. Avviare il file del software dalla cartella in cui è stato salvato e seguire le istruzioni visualizzate.

Metodo 3: installazione gestita dall'IT (solo per client e server Windows)

Accedere a hp.com/go/upd per scaricare e installare HP Universal Print Driver.

ES Descargue los archivos de instalación del software.

Método 1: Descarga desde HP Easy Start (clientes de Windows y Mac OS)

1. Vaya a 123.hp.com/laserjet y haga clic en **Descargar**.
2. Siga las instrucciones que se muestran en la pantalla.

Método 2: Descarga desde el sitio web de asistencia del producto (clientes y servidores de Windows)

1. Vaya al sitio web de asistencia del producto: www.hp.com/support/ljE52645mfp. Seleccione **Software y controladores**.
2. Descargue el software para su modelo de impresora y sistema operativo.
NOTA: Windows - **Controlador - Software de instalación del producto** para clientes, **Controladores básicos V3 y V4** para clientes y servidores.
3. Inicie el archivo de software desde la carpeta donde se guardó y, a continuación, siga las instrucciones que aparecen en pantalla.

Método 3: Configuración administrada por TI (únicamente clientes y servidores de Windows)

Visite hp.com/go/upd para descargar e instalar el controlador de impresión universal HP.

CA Descarregueu els fitxers d'instal·lació del programari.

Mètode 1: Descarrega de l'HP Easy Start (clients Windows i macOS)

1. Aneu a 123.hp.com/laserjet i feu clic a **Descàrrega**.
2. Seguiu les instruccions de la pantalla.

Mètode 2: Descarrega des del lloc web d'assistència tècnica del producte (clients i servidors Windows)

1. Aneu al lloc web d'assistència del producte: www.hp.com/support/ljE52645mfp. Seleccioneu **Programari i controladors**.
2. Descarregueu el programari per al vostre model d'impresora i sistema operatiu.
NOTA: Windows - **Controlador - Programari d'instal·lació del producte** per a clients, **Controladors bàsics V3 i V4** per a clients i servidors.
3. Inicieu el fitxer del programari des de la carpeta en què l'hàgiu desat i seguiu les instruccions de la pantalla.

Mètode 3: Configuració gestionada per TI (només clients i servidors Windows)

Visiteu hp.com/go/upd per descarregar i instal·lar el Controlador d'impressió universal HP.

HR Preuzmite datoteke za instalaciju softvera.

Prva metoda: preuzimanje alata HP Easy Start (klijenti sa sustavima Windows i macOS)

1. Posjetite 123.hp.com/laserjet i kliknite **Download** (Preuzimanje).
2. Slijedite upute na zaslonu.

Druga metoda: preuzimanje s web-mjesta podrške za proizvod (klijenti i poslužitelji sa sustavom Windows)

1. Otvorite web-mjesto podrške za proizvod: www.hp.com/support/ljE52645mfp. Odaberite **Softver i upravljački programi**.
2. Preuzmite softver za svoj model pisača i operacijski sustav.
NAPOMENA: Windows – **Upravljački program – Softver za instalaciju proizvoda** za klijente, **Osnovni upravljački programi V3 i V4** za klijente i poslužitelje.
3. Pokrenite softversku datoteku iz mape u koju ste spremili datoteku i slijedite upute na zaslonu.

Treća metoda: postavljanje kojim upravlja IT (samo klijenti i poslužitelji sa sustavom Windows)

Posjetite hp.com/go/upd da biste preuzeli i instalirali HP univerzalni upravljački program pisača.

CS Stáhněte soubory pro instalaci softwaru.

Způsob 1: Stažení ze služby HP Easy Start (klienti se systémem Windows a macOS)

1. Přejděte na stránku 123.hp.com/laserjet a klikněte na tlačítko **Stáhnout**.
2. Postupujte podle pokynů na obrazovce.

Způsob 2: Stažení z webových stránek podpory k produktům (klienti a servery se systémem Windows)

1. Přejděte na web podpory produktu: www.hp.com/support/ljE52645mfp. Vyberte položku **Software a Ovladače**.
2. Stáhněte software pro váš model tiskárny a operační systém.
POZNÁMKA: Windows – **Ovladač – Instalační software produktu** pro klienty, **Základní ovladače V3 a V4** pro klienty a servery.
3. Spusťte soubor softwaru ze složky, do které se uložil, a poté postupujte podle pokynů na obrazovce.

Způsob 3: Instalace řízená IT (pouze klienti a servery se systémem Windows)

Navštivte stránku hp.com/go/upd a stáhněte a nainstalujte Univerzální tiskový ovladač HP.

DA Download softwareinstallationsfilerne.

Metode 1: Download HP Easy Start (Windows- og macOS-klienter)

1. Gå til 123.hp.com/laserjet, og klik på **Download**.
2. Følg vejledningen på skærmen.

Metode 2: Download fra webstedet med produktsupport (Windows-klienter og -servere)

1. Gå til webstedet med produktsupport: www.hp.com/support/ljE52645mfp. Vælg **Software og drivere**.
2. Download softwaren til din printermodel og dit operativsystem.
BEMÆRK: Windows - **Driver - Produktinstallationssoftware** til klienter, **Basisdrivere V3 og V4** til klienter og servere.
3. Start softwarefilen fra den mappe, hvor filen blev gemt, og følg derefter vejledningen på skærmen.

Metode 3: It-administreret opsætning (kun Windows - klienter og servere)

Besøg hp.com/go/upd for at downloade og installere HP Universal-printerdriveren.

NL Download de software-installatiebestanden.

Methode 1: HP Easy Start downloaden (Windows- en macOS-clients)

1. Ga naar 123.hp.com/laserjet en klik op **Downloaden**.
2. Volg de instructies op het scherm.

Methode 2: Downloaden vanaf de website voor productondersteuning (Windows-clients en -servers)

1. Ga naar de website voor productondersteuning: www.hp.com/support/ljE52645mfp. Selecteer **Software en drivers**.
2. Download de software voor uw printermodel en besturingssysteem.
OPMERKING: Windows - **Driver-Productinstallatiesoftware** voor clients, **Basisdrivers V3 en V4** voor clients en servers.
3. Start het softwarebestand vanuit de map waar het is opgeslagen, en volg de instructies op het scherm.

Methode 3: IT-beheerde installatie (alleen Windows - clients en servers)

Ga naar hp.com/go/upd om de HP Universal Print Driver te downloaden en te installeren.

FI

Lataa ohjelmiston asennustiedostot.

Tapa 1: Lataa HP Easy Start -ohjelmisto (Windows- ja macOS-asiakkaat)

1. Siirry osoitteeseen 123.hp.com/laserjet ja napsauta **Lataa**.
2. Noudata näyttöön tulevia ohjeita.

Tapa 2: Lataaminen tuotetuen verkkosivustosta (Windows-asiakkaat ja palvelimet)

1. Siirry tuotetuen verkkosivustoon:
www.hp.com/support/ljE52645mfp.
Valitse **Ohjelmisto ja Ohjaimet**.
2. Lataa käyttämäsi tulostinmalliin ja käyttöjärjestelmään tarkoitettu ohjelmisto.
HUOMAUTUS: Windows – **Driver – Product Installation Software** (Ohjain – Tuoteasennusohjelmistot) asiakkaille, **Basic Drivers** (Perusohjaimet) V3 ja V4 asiakkaille ja palvelimille.
3. Käynnistä ohjelmiston tiedosto kansioista, johon tiedosto on tallennettu, ja noudata näyttöön tulevia ohjeita

Tapa 3: IT-hallinnoitu määrittäminen (vain Windows-asiakkaat ja palvelimet)

Siirry osoitteeseen hp.com/go/upd ja lataa ja asenna HP:n yleinen tulostinohjain.

EL

Πραγματοποιήστε λήψη των αρχείων εγκατάστασης λογισμικού.

Μέθοδος 1: Πραγματοποιήστε λήψη του HP Easy Start (υπολογιστές-πελάτες Windows και macOS)

1. Επισκεφτείτε τη διεύθυνση 123.hp.com/laserjet και επιλέξτε **Λήψη**.
2. Ακολουθήστε τις οδηγίες που εμφανίζονται στην οθόνη.

Μέθοδος 2: Πραγματοποιήστε λήψη από την τοποθεσία web υποστήριξης προϊόντος (υπολογιστές-πελάτες και διακομιστές Windows)

1. Μεταβείτε στην ιστοσελίδα υποστήριξης του προϊόντος:
www.hp.com/support/ljE52645mfp.
Επιλέξτε το στοιχείο **Λογισμικό και τα προγράμματα οδήγησης**.
2. Πραγματοποιήστε λήψη του λογισμικού για το μοντέλο εκτυπωτή και το λειτουργικό σύστημά σας.
ΣΗΜΕΙΩΣΗ: Windows - **Πρόγραμμα οδήγησης - Λογισμικό εγκατάστασης προϊόντος** για υπολογιστές πελάτες, **Βασικά προγράμματα οδήγησης** V3 και V4 για υπολογιστές πελάτες και διακομιστές.
3. Εκκινήστε το αρχείο λογισμικού από τον φάκελο στον οποίο αποθηκεύτηκε το αρχείο και ακολουθήστε τις οδηγίες που εμφανίζονται στην οθόνη

Μέθοδος 3: Ρύθμιση διαχειριζόμενη από IT (υπολογιστές-πελάτες και διακομιστές Windows μόνο)

Επισκεφθείτε τη διεύθυνση hp.com/go/upd για λήψη και εγκατάσταση του HP Universal Print Driver.

HU

Töltse le a szoftvertelepítő fájlokat.

1. módszer: Letöltés a HP Easy Start webhelyről (Windows- és macOS-ügyfelek)

1. Látogasson el az 123.hp.com/laserjet oldalra, majd kattintson a **Download** (Letöltés) elemre.
2. Kövesse a képernyőn megjelenő utasításokat.

2. módszer: Letöltés a terméktámogatási webhelyről (Windows ügyfelek és kiszolgálók)

1. Keresse fel a termék támogatási weboldalát:
www.hp.com/support/ljE52645mfp.
Válassza a **Szoftverek és Illesztőprogramok** lehetőséget.
2. Töltse le a nyomtatója típusának és az operációs rendszerének megfelelő szoftvert.
MEGJEGYZÉS: Windows - **Illesztőprogram - Terméktelepítési szoftver** ügyfelek számára, **Alapvető illesztőprogramok** 3-as és 4-es verzió ügyfelek és kiszolgálók számára.
3. Indítsa el a szoftverfájlt abból a mappából, amelybe mentette a fájlt, majd kövesse a képernyőn megjelenő útmutatást

3. módszer: IT-felügyelt telepítés (csak Windows – ügyfelek és kiszolgálók)

Keresse fel a hp.com/go/upd címet, és töltse le a HP Universal Print Driver illesztőprogramot.

KK

Бағдарламалық құралды орнату файлдарын жүктеп алыңыз.

1-әдіс: HP Easy Start бағдарламасын жүктеп алу (Windows және macOS клиенттері)

1. 123.hp.com/laserjet сайтына өтіп, **Download** (Жүктеп алу) түймесін басыңыз.
2. Экрандағы нұсқауларды орындаңыз.

2-әдіс: өнімді қолдау веб-сайтынан жүктеп алу (Windows клиенттері және серверлері)

1. Өнімді қолдау веб-торабына өтіңіз:
www.hp.com/support/ljE52645mfp.
Software and Drivers (Бағдарламалық құрал және драйверлер) опциясын таңдаңыз.
2. Принтер моделі мен операциялық жүйеңізге арналған бағдарламалық құралды жүктеп алыңыз.
ЕСКЕРТПЕ: Windows - **Драйвер - клиенттерге арналған өнімді орнату бағдарламалық құралы, клиенттер мен серверлерге арналған** V3 және V4 негізгі драйверлері.
3. Файл сақталған қалтаның ішінен бағдарламалық құрал файлын іске қосып, экрандағы нұсқауларды орындаңыз

3-әдіс: AT басқаратын орнату (тек Windows клиенттері мен серверлері)

HP әмбебап баспа драйверін жүктеп алу және орнату үшін hp.com/go/upd торабына кіріңіз.

NO Last ned programvareinstallasjonsfilene.
Metode 1: Last ned HP Easy Start (Windows og macOS-klienter)

1. Gå til 123.hp.com/laserjet, og klikk på **Last ned**.
2. Følg instruksjonene på skjermen.

Metode 2: Last ned fra webområdet for produktstøtte (Windows-klienter og -servere)

1. Gå til webområdet for produktstøtte: www.hp.com/support/ljE52645mfp. Velg **Programvare og drivere**.
2. Last ned programvaren for skrivermodellen og operativsystemet.
MERK: Windows - **Driver - Programvare for produktinstallasjon** for klienter, **Grunnleggende drivere V3 og V4** for klienter og servere.
3. Start programvarefilen fra mappen der filen ble lagret, og følg instruksjonene på skjermen.

Metode 3: IT-styrt oppsett (kun Windows - klienter og servere)

Gå til hp.com/go/upd for å laste ned og installere HP Universal Print Driver.

PL Pobierz pliki instalacyjne oprogramowania.
Sposób 1: Pobranie narzędzia HP Easy Start (klienci Windows i macOS)

1. Przejdź na stronę 123.hp.com/laserjet i kliknij przycisk **Pobierz**.
2. Postępuj zgodnie z instrukcjami wyświetlanymi na ekranie.

Sposób 2: Pobranie z witryny wsparcia technicznego produktu (klienci i serwery Windows)

1. Przejdź na stronę internetową wsparcia produktu: www.hp.com/support/ljE52645mfp. Wybierz **Oprogramowanie i sterowniki**.
2. Pobierz oprogramowanie dla swojego modelu drukarki i systemu operacyjnego.
UWAGA: Windows - **Oprogramowanie instalacyjne sterowników-produktu** dla klientów, **Podstawowe sterowniki V3 i V4** dla klientów i serwerów.
3. Uruchom plik oprogramowania z folderu, w którym zapisano plik, i postępuj zgodnie z instrukcjami na ekranie.

Sposób 3: Konfiguracja zarządzana przez dział IT (tylko Windows – klienci i serwery)

Przejdź na stronę hp.com/go/upd, aby pobrać i zainstalować sterownik HP Universal Print Driver.

PT Faça download dos arquivos de instalação do software.
Método 1: Faça download do HP Easy Start (clientes Windows e macOS)

1. Acesse 123.hp.com/laserjet e clique em **Download**.
2. Siga as instruções da tela.

Método 2: Faça download no site de suporte do produto (clientes e servidores Windows)

1. Acesse o site de suporte do produto: www.hp.com/support/ljE52645mfp. Selecione **Software e drivers**.
2. Faça o download do software para seu modelo de impressora e sistema operacional.
NOTA: Windows - **Driver - Software de instalação do produto** para clientes, **Drivers básicos V3 e V4** para clientes e servidores.
3. Inicie o arquivo de software da pasta em que ele foi salvo e siga as instruções na tela.

Método 3: Configuração gerenciada de TI (Apenas Windows - clientes e servidores)

Acesse hp.com/go/upd para fazer download do HP Universal Print Driver e instalá-lo.

RO Descărcați fișierele de instalare a software-ului.
Metoda 1: Descărcarea instrumentului HP Easy Start (clienți Windows și macOS)

1. Accesați 123.hp.com/laserjet și faceți clic pe **Download** (Descărcare).
2. Urmați instrucțiunile de pe ecran.

Metoda 2: Descărcarea de pe site-ul Web de asistență pentru produs (clienți și servere Windows)

Accesați site-ul Web de asistență pentru produs:

www.hp.com/support/ljE52645mfp.

Selecționați **Software and Drivers** (Software și drivere).

3. Descărcați software-ul pentru modelul de imprimantă și sistemul dvs. de operare.
NOTĂ: Windows - **Driver - Product Installation Software** (Software instalare produs) pentru clienți, **Basic Drivers** (Drivere de bază) V3 și V4 pentru clienți și servere.
4. Lansați fișierul de software din folderul în care a fost salvat fișierul și urmați instrucțiunile de pe ecran.

Metoda 3: Instalare gestionată de personalul IT (numai Windows - clienți și servere)

Vizitați hp.com/go/upd pentru a descărca și instala driverul de imprimare universal HP.

RU Скачайте файлы установки программы.
Способ 1. Скачивание HP Easy Start (Windows и клиенты macOS)

1. Откройте веб-сайт 123.hp.com/laserjet и нажмите **Download** (Скачать).
2. Следуйте указаниям на экране.

Способ 2. Загрузка с веб-сайта поддержки устройства (Клиенты и серверы Windows)

1. Перейдите на сайт поддержки устройства: www.hp.com/support/ljE52645mfp. Выберите **Software and Drivers** (ПО и драйверы).
2. Загрузите программное обеспечение для своей модели принтера и операционной системы.
ПРИМЕЧАНИЕ. Windows - **Драйвер - Программное обеспечение для установки продукта** для клиентов, **Базовые драйвера V3 и V4** для клиентов и серверов.
3. Запустите файл ПО из папки, в которой сохранен файл, и следуйте указаниям на экране.

Способ 3. Установка отделом IT (Только для Windows - клиенты и серверы)

Перейдите на страницу hp.com/go/upd, чтобы скачать и установить универсальный драйвер печати HP Universal Print Driver (UPD).

SK Prevezmite inštaláčn  s bory softv ru.
Met da  . 1: Prevzatie aplik cie HP Easy Start (klienty so syst mom Windows a macOS)

1. Prejdite na str nku 123.hp.com/laserjet a kliknite na tla idlo **Download** (Prevziať).
2. Postupujte podla pokynov na obrazovke.

Met da  . 2: Prevzatie z webovej str nky technickej podpory produktu (servery a klienty so syst mom Windows)

1. Prejdite na webov  str nku podpory produktu na adrese: www.hp.com/support/ljE52645mfp. Vyberte polo ku **Software and Drivers** (Softv r a ovl da e).
2. Prevezmite softv r ur en  pre v   model tla iarne a opera n  syst m.
POZN MKA: Windows – **Ovl da  – Product Installation Software** (In tala n  softv r produktu) pre klienty, **Basic Drivers** (Z kladn  ovl da e) V3 a V4 pre klienty a servery.
3. Spustite softv rov  s bor z prie inka, v ktorom je ulo en , a postupujte podla pokynov na obrazovke.

Met da  . 3: Nastavenie v r zii IT (len pre klienty a servery so syst mom Windows)

Prejdite na str nku hp.com/go/upd a prevezmite a nain talujte ovl da  HP Universal Print Driver.

SL

Prenesite namestitvene datoteke s programsko opremo.

1. način: prenos s spletnega mesta HP Easy Start (odjemalci sistema Windows in macOS)

1. Obiščite spletno mesto 123.hp.com/laserjet in kliknite **Download** (Prenos).
2. Upoštevajte navodila na zaslonu.

2. način: prenos s spletnega mesta s podporo za izdelek (odjemalci in strežniki Windows)

1. Obiščite spletno mesto s podporo za izdelek: www.hp.com/support/ljE52645mfp. Izberite **Software and Drivers** (Programska oprema in gonilniki).
2. Prenesite programsko opremo za svoj model tiskalnika in operacijski sistem.
OPOMBA: Windows – **Driver – Product Installation Software** for clients, **Basic Drivers V3** and **V4** for clients and servers (Windows – Gonilnik – Programska oprema za nameštitev izdelka za odjemalce, Osnovni gonilniki V3 in V4 za odjemalce in strežnike).
3. Zaženite datoteko s programsko opremo iz mape, v katero je bila shranjena, in upoštevajte navodila na zaslonu

3. način: nameštitev, ki jo upravlja oddelek za IT (samo Windows – odjemalci in strežniki)

Obiščite spletno mesto hp.com/go/upd ter prenesite in nameštite HP Universal Print Driver (HP-jev univerzalni gonilnik tiskalnika).

SV

Hämta programinstallationsfilerna.

Metod 1: Hämta HP Easy Start (Windows- och MacOS-klienter)

1. Gå till 123.hp.com/laserjet och klicka på **Download** (Hämta).
2. Följ instruktionerna på skärmen.

Metod 2: Hämta från webbsidan för produktsupport (Windowsklienter och -serverar)

1. Gå till webbplatsen med produktsupport: www.hp.com/support/ljE52645mfp. Välj **Programvara och Drivrutiner**.
2. Hämta programvaran för din skrivarmodell och operativsystem.
OBS! Windows – **Driver-Product Installation Software** (installationsprogram för drivrutin-produkt) för klienter, **Basic Drivers** (grundläggande drivrutiner) V3 och V4 för klienter och serverar.
3. Starta programvarufilen från mappen där filen sparades och följ sedan instruktionerna på skärmen

Metod 3: IT-hanterad inställning (enbart Windows – klienter och serverar)

Besök sidan hp.com/go/upd för att hämta och installera HP Universal Print Driver.

TR

Yazılım yükleme dosyalarını indirin.

1. Yöntem: HP Easy Start'ı indirme (Windows ve macOS istemciler)

1. 123.hp.com/laserjet adresine gidin ve **İndir** ögesine tıklayın.
2. Ekrandaki yönergeleri izleyin.

2. Yöntem: Ürün destek web sitesinden indirme (Windows istemcileri ve sunucuları)

1. Ürün destek web sitesine gidin: www.hp.com/support/ljE52645mfp. **Yazılım ve Sürücüler**'i seçin.
2. Yazıcı modelinize ve işletim sisteminize uygun yazılımı indirin.
NOT: İstemciler için Windows – **Sürücü – Ürün Yükleme Yazılımı**, istemciler ve sunucular için **Temel Sürücüler** V3 ve V4.
3. Dosyanın kaydedildiği klasörden yazılım dosyasını başlatın ve ekrana gelen yönergeleri uygulayın

3. Yöntem: BT tarafından yönetilen kurulum (Yalnızca Windows - istemciler ve sunucular)

HP Universal Print Driver'ı indirmek ve kurmak için hp.com/go/upd adresine gidin.

UK

Завантажте файли для встановлення програмного забезпечення.

Спосіб 1. Завантаження HP Easy Start (для клієнтських версій ОС Windows і macOS)

1. Перейдіть на сторінку 123.hp.com/laserjet і виберіть **Download** (Завантажити).
2. Дотримуйтеся вказівок на екрані.

Спосіб 2. Завантаження з веб-сайту підтримки принтера (для клієнтських і серверних версій ОС Windows)

1. Перейдіть на веб-сайт технічної підтримки пристрою за адресою: www.hp.com/support/ljE52645mfp. Виберіть **Software and Drivers** (Програмне забезпечення та драйвери).
2. Завантажте програмне забезпечення, яке відповідає вашій моделі принтера та операційній системі.
ПРИМІТКА. Виберіть розділ Windows – **Driver – Product Installation Software** (Драйвер – ПЗ для інсталяції принтера) для клієнтських версій або **Basic Drivers** (Базові драйвери) версій V3 та V4 для клієнтських та серверних версій ОС.
3. Запустіть файл програмного забезпечення з папки, у якій збережено файли, а потім дотримуйтеся вказівок на екрані.

Спосіб 3. Керована IT-інсталяція (тільки клієнтські та серверні ОС Windows)

Перейдіть на веб-сторінку hp.com/go/upd, щоб завантажити й інстальувати драйвер HP Universal Print Driver.

AR

نزل ملفات تثبيت البرنامج (macOS و Windows عملاء) HP Easy Start تنزيل الطريقة 1:

1. انتقل إلى 123.hp.com/laserjet وانقر فوق **تنزيل**.
2. اتبع الإرشادات التي تظهر على الشاشة.

الطريقة 2: التنزيل من موقع ويب دعم المنتج (خوادم وعملاء Windows)

1. انتقل إلى موقع دعم المنتج على الويب: www.hp.com/support/ljE52645mfp. حدد البرامج وبرامج التشغيل.
2. قم بتنزيل البرنامج الخاص بطراز طابعتك ونظام التشغيل. **ملاحظة:** Windows - برنامج التشغيل - برنامج تثبيت المنتج للعملاء، برامج التشغيل الأساسية الإصداران 3 و4 للعملاء والخوادم.
3. قم بتشغيل ملف البرامج من المجلد حيث تم حفظ الملف، ثم اتبع الإرشادات التي تظهر على الشاشة

الطريقة 3: الإعداد المدار بواسطة تكنولوجيا المعلومات (Windows فقط - العملاء والخوادم)

تفضل بزيارة hp.com/go/upd لتنزيل برنامج تشغيل الطباعة العام من HP وتثبيته.



- EN** For information on firmware updates, advanced configuration using the Embedded Web Server, and remote and mobile printing using HP ePrint, go to www.hp.com/support/ljE52645mfp.
- FR** Pour obtenir plus d'informations sur les mises à jour de logiciels, la configuration avancée à l'aide du serveur Web intégré, ainsi que sur l'impression mobile et à distance à l'aide de HP ePrint, accédez à www.hp.com/support/ljE52645mfp.
- DE** Informationen zu Firmware-Updates, erweiterter Konfiguration unter Verwendung des integrierten Web-Servers und Remote- und Mobildruck mittels HP ePrint erhalten Sie auf www.hp.com/support/ljE52645mfp.
- IT** Per informazioni sugli aggiornamenti del firmware, sulla configurazione avanzata con il server Web incorporato e la stampa remota e da dispositivi mobili con HP ePrint, accedere a www.hp.com/support/ljE52645mfp.
- ES** Para obtener información acerca de las actualizaciones de firmware, la configuración avanzada utilizando el servidor web incorporado y la impresión remota y móvil mediante HP ePrint, vaya a www.hp.com/support/ljE52645mfp.
- CA** Per obtenir més informació sobre actualitzacions de microprogramari, configuració avançada mitjançant Embedded Web Server i impressió remota i mòbil mitjançant HP ePrint, aneu a www.hp.com/support/ljE52645mfp.
- HR** Za informacije o ažuriranjima firmvera, naprednim konfiguracijama pri upotrebi ugrađenog web-poslužitelja te daljinskog i mobilnog ispisa s pomoću usluge HP ePrint posjetite www.hp.com/support/ljE52645mfp.
- CS** Informace o aktualizacích firmwaru, pokročilé konfiguraci pomocí integrovaného webového serveru a vzdáleném či mobilním tisku pomocí služby HP ePrint najdete na adrese www.hp.com/support/ljE52645mfp.
- DA** Du kan finde oplysninger om firmwareopdateringer, avanceret konfiguration ved brug af den integrerede webserver og fjern- og mobiludskrivning ved brug af HP ePrint ved at gå til www.hp.com/support/ljE52645mfp.
- NL** Voor informatie over firmware-updates, geavanceerde configuratie via de geïntegreerde webserver en op afstand en mobiel afdrukken met HP ePrint gaat u naar www.hp.com/support/ljE52645mfp.
- FI** Lisätietoja laiteohjelmiston päivityksistä, lisäasetusten määrittämisestä Embedded Web Serverin avulla sekä etä- ja mobiililostuksesta HP ePrintin avulla on osoitteessa www.hp.com/support/ljE52645mfp.
- EL** Για πληροφορίες σχετικά με τις ενημερώσεις υλικολογισμικού, τη διαμόρφωση για προχωρημένους μέσω του Ενσωματωμένου web server, και πληροφορίες σχετικά με την απομακρυσμένη εκτύπωση και την εκτύπωση από φορητές συσκευές μέσω του HP ePrint, μεταβείτε στη διεύθυνση www.hp.com/support/ljE52645mfp.
- HU** A firmware-frissítésekkel, a bérgyazott webserver speciális konfigurálásával, valamint a HP ePrint segítségével való távoli és mobil eszközről való nyomtatással kapcsolatban keresse fel a www.hp.com/support/ljE52645mfp weboldalt.
- KK** Микробағдарлама жаңартулары, кірістірілген веб-серверде пайдаланылатын қосымша конфигурация және HP ePrint көмегімен қашықтан және ұялы басып шығару туралы қосымша ақпарат алу үшін www.hp.com/support/ljE52645mfp торабына өтіңіз.
- NO** Hvis du vil ha informasjon om fastvareoppdateringer, avansert konfigurasjon ved hjelp av den innebygde webserveren og ekstern utskrift og mobilutskrift med HP ePrint, kan du gå til www.hp.com/support/ljE52645mfp.
- PL** Więcej informacji dotyczących aktualizacji oprogramowania sprzętowego, przeprowadzania zaawansowanej konfiguracji za pomocą wbudowanego serwera EWS oraz drukowania zdalnego i z urządzeń przenośnych za pomocą funkcji HP ePrint można znaleźć na stronie www.hp.com/support/ljE52645mfp.
- PT** Para obter informações sobre atualizações do firmware, configuração avançada usando o Embedded Web Server (EWS) e impressão remota e móvel usando o HP ePrint, acesse www.hp.com/support/ljE52645mfp.
- RO** Pentru informații despre actualizările de firmware, configurația avansată utilizând serverul Web încorporat (EWS) și despre imprimarea de la distanță și mobilă utilizând HP ePrint, consultați ghidul pentru utilizator de pe CD-ul imprimantei sau accesați www.hp.com/support/ljE52645mfp.

RU Новости об обновлениях микропрограммы; советы по расширенной настройке с помощью встроенного веб-сервера; инструкции по удаленной и мобильной печати с помощью HP ePrint можно найти на странице www.hp.com/support/ljE52645mfp.

SK Informácie o aktualizáciách firmvéru, rozšírenej konfigurácii pomocou vstavaného webového servera a vzdialenej a mobilnej tlači pomocou funkcie HP ePrint nájdete na stránke www.hp.com/support/ljE52645mfp.

SL Informacije o posodobitvah vdelane programske opreme, napredni konfiguraciji z vdelanim spletnim strežnikom ter informacije o oddaljenem tiskanju in tiskanju iz prenosne naprave s storitvijo HP ePrint najdete na spletnem mestu www.hp.com/support/ljE52645mfp.


SV För information om firmware-uppdateringar och avancerad konfiguration genom användning av Inbäddad webbserver samt fjärrutskrift och mobil utskrift med HP ePrint, gå till www.hp.com/support/ljE52645mfp.


TR Yazılım güncellemeleri, Gömülü Web Sunucusu aracılığıyla gelişmiş yapılandırma ve HP ePrint kullanarak uzak ve mobil yazdırma hakkında bilgi için yazıcı CD'sindeki kullanım kılavuzuna bakın veya www.hp.com/support/ljE52645mfp adresine gidin.


UK Інформацію щодо оновлення мікропрограм, додаткового налаштування через вбудований веб-сервер, а також друк із віддалених і мобільних пристроїв за допомогою функції HP ePrint див. на веб-сторінці www.hp.com/support/ljE52645mfp.


AR للحصول على المعلومات حول تحديثات البرنامج الثابت، والتكوين المتقدم باستخدام خادم الويب المضمن، والطباعة عن بعد والمحمولة باستخدام HP ePrint، انتقل إلى www.hp.com/support/ljE52645mfp.





EN For more information, go to www.hp.com/support/ljE52645mfp. Select the Help  button on the printer control panel to access Help topics.


FR Pour en savoir plus, accédez à www.hp.com/support/ljE52645mfp. Sélectionnez le bouton  Aide sur le panneau de commandes de l'imprimante pour accéder aux rubriques d'aide.


DE Weitere Informationen erhalten Sie auf www.hp.com/support/ljE52645mfp. Wählen Sie die Schaltfläche Hilfe  auf dem Bedienfeld des Druckers, um auf die Hilfethemen zuzugreifen.

IT Per ulteriori informazioni, visitare il sito www.hp.com/support/ljE52645mfp. Per accedere agli argomenti della Guida, selezionare il pulsante Guida  sul pannello di controllo della stampante.

ES Para obtener más información, vaya a www.hp.com/support/ljE52645mfp. Toque el botón de Ayuda  en el panel de control de la impresora para acceder a los temas de ayuda.

CA Per obtenir més informació, aneu a www.hp.com/support/ljE52645mfp. Seleccioneu el botó Ajuda  al tauler de control de la impressora per accedir als temes d'ajuda.

HR Dodatne informacije potražite na web-mjestu www.hp.com/support/ljE52645mfp. Pritisnite gumb Pomoć  na upravljačkoj ploči pisača za pristup temama pomoći.

CS Další informace naleznete na adrese www.hp.com/support/ljE52645mfp. Po stisknutí tlačítka Nápověda  na ovládacím panelu tiskárny se zobrazí témata nápovědy.

- DA** Der er flere oplysninger på www.hp.com/support/ljE52645mfp. Vælg knappen Hjælp ? på printerens kontrolpanel for at få adgang til hjælpeemner.
- NL** Voor meer informatie gaat u naar www.hp.com/support/ljE52645mfp. Selecteer de knop Help ? op het bedieningspaneel van de printer voor toegang tot hulponderwerpen.
- FI** Lisätietoja on osoitteessa www.hp.com/support/ljE52645mfp. Pääset ohjeaiheisiin valitsemalla tulostimen ohjauspaneelissa olevan ohjepainikkeen ?.
- EL** Για περισσότερες πληροφορίες, μεταβείτε στη διεύθυνση www.hp.com/support/ljE52645mfp. Επιλέξτε το κουμπί Βοήθεια ? στον πίνακα ελέγχου του εκτυπωτή για να αποκτήσετε πρόσβαση στα θέματα της Βοήθειας.
- HU** További információkért látogasson el a www.hp.com/support/ljE52645mfp webhelyre. A súgótémakörök a nyomtató kezelőpaneljén található Súgó ? gombbal nyithatja meg.
- KK** Қосымша ақпарат алу үшін www.hp.com/support/ljE52645mfp торабына өтіңіз. Анықтама бөлімдеріне қол жеткізу үшін принтердің басқару панеліндегі Анықтама ? түймесін басыңыз.
- NO** Hvis du vil ha mer informasjon, kan du gå til www.hp.com/support/ljE52645mfp. Velg Hjelp-knappen ? på skriverens kontrollpanel for å få tilgang til hjelpeemnene.
- PL** Więcej informacji jest dostępnych pod adresem www.hp.com/support/ljE52645mfp. Wybierz przycisk Pomoc ? na panelu sterowania drukarki, aby przejść do tematów Pomocy.
- PT** Para obter mais informações, acesse www.hp.com/support/ljE52645mfp. Selecione o botão Ajuda ? no painel de controle da impressora para acessar os tópicos da Ajuda.
- RO** Pentru informații suplimentare, accesați www.hp.com/support/ljE52645mfp. Selectați butonul Ajutor ? de pe panou de control al imprimantei pentru a accesa subiectele de ajutor.
- RU** Дополнительные сведения см. по адресу www.hp.com/support/ljE52645mfp. Чтобы открыть разделы справки ?, нажмите кнопку справки на панели управления принтером.
- SK** Ďalšie informácie nájdete na adrese www.hp.com/support/ljE52645mfp. Vyberom tlačidlo Pomocník ? na ovládacom paneli tlačiarne otvoríte témy Pomocníka.
- SL** Za več informacij obiščite www.hp.com/support/ljE52645mfp. Na nadzorni plošči tiskalnika pritisnite gumb »Pomoč« ? , da odprete teme pomoči.
- SV** Mer information finns på www.hp.com/support/ljE52645mfp. Tryck på Hjälp ? på skrivarens kontrollpanel för att visa hjälpguiden.
- TR** Daha fazla bilgi için www.hp.com/support/ljE52645mfp adresine gidin. Yardım konularına erişmek için yazıcı kontrol panelindeki Yardım ? düğmesini seçin.
- UK** Додаткову інформацію можна знайти на веб-сторінці www.hp.com/support/ljE52645mfp. Щоб відкрити довідку, натисніть кнопку довідки ? на панелі керування принтера.
- AR** لمزيد من المعلومات، انتقل إلى www.hp.com/support/ljE52645mfp حدد زر التعليمات ? على لوحة تحكم الطابعة للوصول إلى مواضيع التعليمات.

Copyright and license

© Copyright 2019 HP Development Company, L.P.

Reproduction, adaptation or translation without prior written permission is prohibited, except as allowed under the copyright laws.

The information contained herein is subject to change without notice.

The only warranties for HP products and services are set forth in the express warranty statements accompanying such products and services. Nothing herein should be construed as constituting an additional warranty. HP shall not be liable for technical or editorial errors or omissions contained herein.

Edition 1, 4/2019

Trademark Credits

Windows®, Windows® XP, Windows Vista®, Windows® 7, Windows® 8, Windows® 10, and Windows Server® are trademarks of the Microsoft Group of companies.

macOS is a trademark of Apple Inc., registered in the U.S. and other countries.

AirPrint and the AirPrint logo are trademarks of Apple Inc.



Copyright et licence

© Copyright 2019 HP Development Company, L.P.

La reproduction, l'adaptation ou la traduction sans autorisation écrite préalable est interdite, sauf dans le cadre des lois sur le droit d'auteur.

Les informations contenues dans ce document peuvent être modifiées sans préavis.

Les seules garanties pour les produits et services HP sont décrites dans les déclarations de garantie expresses accompagnant ces mêmes produits et services. Les informations contenues dans ce document ne constituent en aucun cas une garantie supplémentaire. HP ne pourra être tenu responsable des erreurs ou omissions de nature technique ou rédactionnelle qui pourraient subsister dans le présent document.

Edition 1, 4/2019

Crédits concernant les marques

Windows®, Windows® XP, Windows Vista®, Windows® 7, Windows® 8, Windows® 10 et Windows Server® sont des marques commerciales du groupe de sociétés Microsoft.

Mac OS est une marque commerciale d'Apple Inc. aux États-Unis et dans d'autres pays/régions.

Le nom et le logo AirPrint sont des marques de commerce d'Apple Inc.



1PS54-90902

