



Käyttöopas

© Copyright 2019 HP Development Company, L.P.

Windows® on Microsoft Corporationin joko rekisteröity tavaramerkki tai tavaramerkki Yhdysvalloissa ja tai muissa maissa.

HDMI, HDMI-logo ja High-Definition Multimedia Interface ovat HDMI Licensing LLC:n tavaramerkkejä tai rekisteröityjä tavaramerkkejä.

Tässä olevat tiedot voivat muuttua ilman ilmoitusta. Kaikki HP-tuotteita ja -palveluja koskevat takuut on esitetty tuote- ja palvelukohtaisesti toimitettavassa takuuilmoituksessa. Mitään tässä aineistossa mainittua ei tule tulkita lisätakuuksi. HP ei ole vastuussa tässä aineistossa olevista teknisistä tai toimituksellisista virheistä tai puutteista.

Tuoteilmoitus





Tässä oppaassa kuvataan ominaisuudet, jotka ovat tavallisia useimmilla malleilla. Saadaksesi käyttöösi uusimman käyttöoppaan, siirry osoitteeseen <http://www.hp.com/support> ja valitse maasi. Valitse **Etsi tuotteesi** ja toimi sitten näytön ohjeiden mukaisesti.

Ensimmäinen painos: Tammikuu 2019

Asiakirjan osanumero: L26821-351

Tietoja tästä oppaasta

Tämä opas tarjoaa tietoja näytön ominaisuuksista, näytön asettamisesta ja tekniset tiedot.

-  **VAROITUS!** Osoittaa mahdollista vaaratilannetta, joka **voi** johtaa kuolemaan tai vakavaan loukkaantumiseen, jos sitä ei vältetä.
 -  **VAARA:** Osoittaa mahdollista vaaratilannetta, joka **voi** johtaa vähäiseen tai kohtalaiseen loukkaantumiseen, jos sitä ei vältetä.
 -  **HUOMAUTUS:** Sisältää lisätietoja korostamaan tai täydentämään päätekstiä.
 -  **VIHJE:** Tarjoaa hyödyllisiä vihjeitä tehtävän suorittamiseen.
-

HDMI™
HIGH DEFINITION MULTIMEDIA INTERFACE

Tämä tuote sisältää HDMI-tekniologiaa.

Sisältö

1 Näin pääset alkuun	1
Tärkeitä turvallisuustietoja	1
Tuotteen ominaisuudet ja osat	2
Ominaisuudet	2
Osat takana	3
Etukehysten ohjaimet	4
Näytön asetus	5
Näytön jalustan asentaminen	5
Näytön jalustan irrottaminen	5
Kaapelien liittäminen	6
Näytön säätäminen	7
Näytön kytkeminen päälle	8
HP:n vesileima ja jäännöskuvakäytäntö	9
Turvavaijerin asentaminen	9
2 Näytön käyttö.	10
Näytön ohjainten lataaminen	10
Kuvaruutuvalikon (OSD) käyttäminen	10
Toimintopainikkeiden määrittäminen	11
Low Blue Light (Matala sininen valo) -tilan säätäminen	11
Auto-Sleep Mode (Automaattisen lepotilan) käyttö	11

3	Tuki ja vianetsintä	12
	Yleisten ongelmien ratkaiseminen	12
	Automaattisen säätötoiminnon käyttö (analoginen tulo)	13
	Kuvan suorituskyvyn optimointi (analoginen tulo)	14
	Painikelukitukset	15
	Tuotetuki	15
	Valmistelut ennen puhelua tekniseen tukeen	15
	Sarja- ja tuotenumeron paikallistaminen	16
4	Näytön ylläpito	17
	Ylläpito-ohjeet	17
	Näytön puhdistaminen	17
	Näytön kuljettaminen	17
A	Tekniset tiedot	18
	54,61 cm / 21,5"	18
	60,47 cm / 23,8"	18
	68,6 cm / 27"	19
	Verkkolaitteet	19
	Esiasetetut näyttötarkkuudet	19
	54,61 cm / 21,5" -malli	19
	60,47 cm / 23,8" -malli	20
	68,6 cm / 27" -malli	20
	Käyttäjätilojen syöttäminen	21
	Energiansäästöominaisuus	21
B	Helppokäyttötoiminnot	22
	Tuetut avustavat tekniikat	22
	Yhteyden ottaminen tukeen	22

1 Näin pääset alkuun

Tärkeitä turvallisuustietoja

Virtajohto kuuluu näytön toimitukseen. Käytettäessä toista johtoa käytä vain näyttöön sopivaa virtalähdettä ja liitäntää. Katso tiedot näytön kanssa käytettävästä oikeasta virtajohtosarjasta tuotteen asiakirjojen *Tuoteilmoitukset*-kohdasta.

VAROITUS! Välttääksesi sähköiskun ja laitteen vahingoittumisen vaaraa:

- Liitä virtajohto sähköpistorasiaan, joka on aina helposti käytettävissä.
- Katkaise virta tietokoneesta irrottamalla virtajohto sähköpistorasiasta.
- Jos virtajohdon pistokkeessa on 3-nastainen liitäntäpistoke, liitä virtajohto maadoitettuun 3-nastaiseen pistorasiaan. Älä ota pois käytöstä virtajohdon maadoitusnastaa esimerkiksi liittämällä 2-nastaisen sovittimen. Maadoitusnasta on tärkeä turvaominaisuus.

Turvallisuuden vuoksi älä aseta mitään virtajohtojen tai kaapeleiden päälle. Sijoita ne niin, ettei kukaan vahingossa astu niiden päälle tai kompastu niihin.

Voit vähentää vakavien vammojen vaaraa lukemalla *Turvallinen ja mukava työympäristö -oppaan*. Siinä kuvataan työaseman oikea asennustapa, oikea istuma-asento sekä tietokoneen käyttäjän terveyteen ja työtapoihin liittyviä asioita, ja annetaan tärkeitä sähköturvallisuuteen ja mekaaniseen turvallisuuteen liittyviä tietoja. Tämä opas löytyy internet-osoitteesta <http://www.hp.com/ergo>.

VAARA: Suojataksesi näyttöä ja tietokonetta, liitä kaikki tietokoneen ja oheislaitteiden (kuten näytön, tulostimen tai skannerin) johdot ylijännitesuojalaitteeseen, kuten ylijännitesuojauksella varustettuun monipistorasiaan tai katkeamattoman tehonsyötön teholahteeseen (UPS). Kaikki monipistorasiat eivät anna ylijännitesuojaa; monipistorasiassa on oltava ylijännitesuojasta kertova tarra. Käytä monipistorasiaa, jonka valmistaja tarjoaa vahingonkorvausvakuutuksen, jolloin voit saada uudet laitteet vanhojen tilalle, mikäli ylijännitesuoja pettää.

Käytä asianmukaista ja oikean kokoista huonekalua, joka on suunniteltu tukemaan oikein HP LCD-näyttöä.

VAROITUS! LCD-näytöt, jotka on sijoitettu epäasianmukaisesti kaappeihin, kirjahyllyihin, hyllyihin, pöydille, kaiuttimille, arkuille tai kärryille, voivat kaatua ja aiheuttaa henkilövamman.

On noudatettava varovaisuutta reititettäessä kaikki LCD-näyttöön liitetyt johdot ja kaapelit niin, ettei niitä voi vetää tai ettei niihin voi tarttua tai kompastua.

Varmista, että kaikkien pistorasiaan kytkettyjen tuotteiden yhteenlaskettu teho ei ylitä pistorasian virta-arvoa, ja että virtajohtoon liitettyjen tuotteiden yhteenlaskettu teho ei ylitä virtajohdon nimellisarvoa. Katso virtakilvestä kunkin laitteen tehoarvot (ampeeria, A).

Asenna näyttö lähelle helposti tavoitettavaa pistorasiaa. Kytke näyttö irti tarttumalla pistokkeeseen tukevasti ja vetämällä se pois pistorasiasta. Älä koskaan kytke näyttöä irti vetämällä johdosta.

Älä pudota näyttöä tai aseta sitä epävakaa pinnalle.

HUOMAUTUS: Tämä tuote soveltuu viihdetarkoituksiin. On suositeltavaa sijoittaa näyttö ympäristöön, jonka valaistus on hallittavissa, jotta vältetään ympäristön valaistuksen tai kirkkauden pintojen mahdollisesti näytölle aiheuttamat häiritsevät heijastukset.

Tuotteen ominaisuudet ja osat

Ominaisuudet

Näyttöihin sisältyvät seuraavat ominaisuudet:

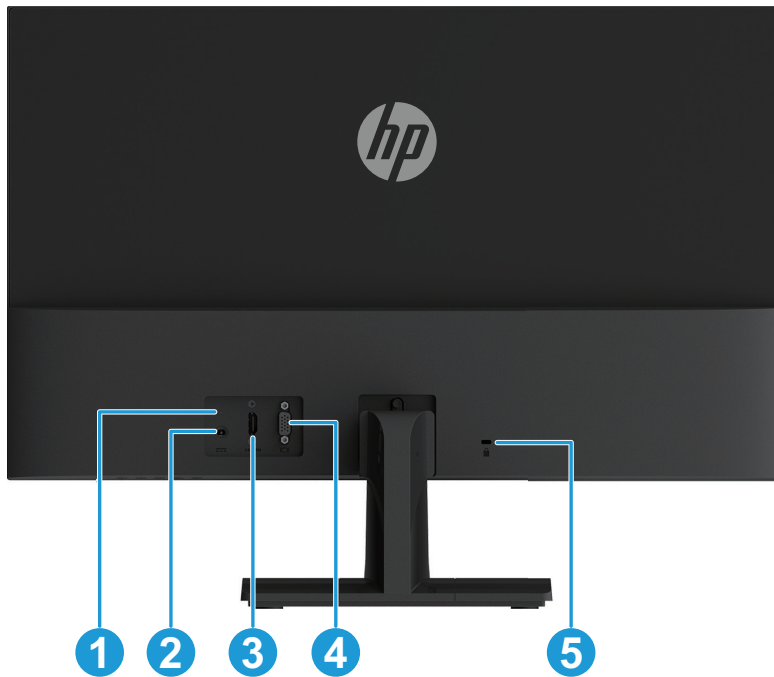
- Halkaisijaltaan 54,61 cm:n (21,5 tuumaa) katsottavissa oleva näyttöalue, jossa 1 920 x 1 080 -resoluutio, ja täysi näyttö -tuki matalammille resoluutioille; sisältää mukautettavan skaalauksen maksimikuvakokoon alkuperäisen kuvasuhteen säilyttäen
- Halkaisijaltaan 60,47 cm:n (23,8 tuumaa) katsottavissa oleva näyttöalue, jossa 1 920 x 1 080 -resoluutio, ja täysi näyttö -tuki matalammille resoluutioille; sisältää mukautettavan skaalauksen maksimikuvakokoon alkuperäisen kuvasuhteen säilyttäen
- Halkaisijaltaan 68,58 cm:n (27 tuumaa) katsottavissa oleva näyttöalue, jossa 1 920 x 1 080 -resoluutio, ja täysi näyttö -tuki matalammille resoluutioille; sisältää mukautettavan skaalauksen maksimikuvakokoon alkuperäisen kuvasuhteen säilyttäen
- Häikäisyn torjuva LED-taustavalollinen näyttö
- Laaja katsomiskulma, joka sallii katsomisen istualtaan tai seisaaltaan tai siirryttäessä puolelta toiselle
- Kallistettava
- VGA-videotulo
- HDMI (High-definition Multimedia Interface) -videotulo
- Plug and play -ominaisuus, jos käyttöjärjestelmä tukee sitä
- Turvavaijerikolo näytön takana valinnaista turvavaijeria varten
- Kuvaruutuvalikko (OSD) -säädöt useilla kielillä helppoa asetusta ja näytön optimointia varten
- HDCP (High-Bandwidth Digital Content Protection) -kopiointisuojaus kaikissa digitaalisissa lähdöissä
- Energiansäästöominaisuus vastaamaan vähennettävän virrankulutuksen vaatimuksia



HUOMAUTUS: Katso turvallisuus- ja säädöstiedot tuotteen asiakirjojen *Tuoteilmoitukset*-kohdasta. Paikallistaaksesi tuotteen käyttöoppaan päivitykset, siirry osoitteeseen <http://www.hp.com/support> ladataksesi uusimmat HP-ohjelmien ja ohjainten uusimmat versiot.

Osat takana

Näytön mallin mukaan, takaosat voivat olla erilaisia.



Osa	Toiminto	
1	Varaus hyvä -LED-merkkivalo	Valkoinen ilmaisee, että virta on päällä
2	Virtaliitin	Liittää virtakaapelin näyttöön
3	HDMI-liitäntä	Liittää HDMI-kaapelin näyttöön
4	VGA-liitin	Liittää VGA-kaapelin näyttöön
5	Turvakaapelin kolo	Liittää turvakaapelin näyttöön

Etukehyyksen ohjaimet

Etukehyyksen ohjaimen sijainti vaihtelee näytön mallin mukaan.



Ohjaus	Toiminto
1 Valikko / OK	Avaa OSD-valikon tai valitsee kohteita OSD-valikossa.
2 Tiedot tai Automaattinen säätö / Miinus	Tiedot tai Automaattinen säätö: Jos käytetään HDMI-lähdettä ja OSD-valikko ei ole aktiivinen, paina näyttääksesi näytön OSD-valikon. Jos käytetään VGA-lähdettä, paina tehdäksesi automaattisen säädön. Miinus: Jos OSD-valikko on aktiivinen, paina navigoidaksesi taaksepäin OSD-valikossa ja vähentääksesi säätötasoja.
3 Katsomistilat / Plus	Katsomistilat: Jos OSD-valikko ei ole aktiivinen, paina aktivoidaksesi Katsomistilat valitaksesi eri videoasetukset. Plus: Jos OSD-valikko on aktiivinen, paina navigoidaksesi eteenpäin OSD-valikossa ja lisätäksesi säätötasoja.
4 Seuraava tulo / Sulje	Seuraava tulo: Jos OSD-valikko ei ole aktiivinen, paina vaihtaaksesi videosignaalitytulon. Sulje: Jos OSD-valikko on aktiivinen, paina tallentaaksesi tehdyt muutokset ja sulkeaksesi OSD-valikon.
5 Virta	Kytkee näytön päälle tai pois.



HUOMAUTUS: Painikkeille 2–4 voi määrittää erilaisia toimintoja.

HUOMAUTUS: Näyttääksesi OSD-simulaattorin, siirry kohtaan HP-asiakkaan itsepalvelukorjauksen mediakirjastoon osoitteessa <http://www.hp.com/go/sml>.

Näytön asetus

Näytön jalustan asentaminen

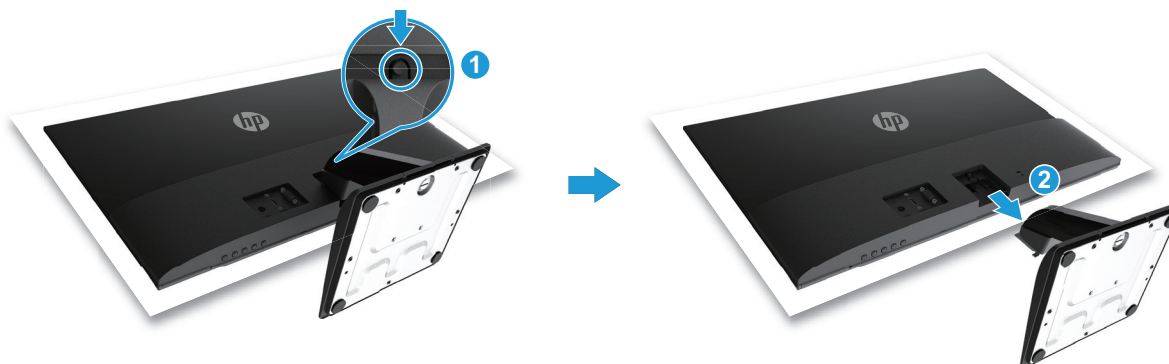
VAARA: Älä kosketa LCD-näytön pintaa. Näyttöön kohdistettu paine voi aiheuttaa värien epäyhdenmukaisuutta tai nestekiteiden väärinsuuntautumista. Jos näin käy, näyttö ei palaudu normaalitilaansa.

1. Aseta näyttö alaspäin tasaiselle alustalle, joka on peitetty vaahtomuovilla tai hiomattomalla kankaalla. Tämä estää näyttöä naarmuuntumasta, hankautumasta tai rikkoutumasta ja estää ohjauspainikkeiden vahingoittumisen.
2. Liitä jalustavarsi (1) ensin näyttöön ja liitä sitten alusta (2) jalustavarteeseen.
3. Kierrä ruuvia myötäpäivään (3) kiinnittääksesi alustan näyttöön.



Näytön jalustan irrottaminen


1. Aseta näyttö alaspäin tasaiselle alustalle, joka on peitetty vaahtomuovilla tai hiomattomalla kankaalla. Tämä estää näyttöä naarmuuntumasta, hankautumasta tai rikkoutumasta ja estää ohjauspainikkeiden vahingoittumisen.
2. Paina vapautuspainiketta (1) ja vedä jalusta (2) irti näytöstä.



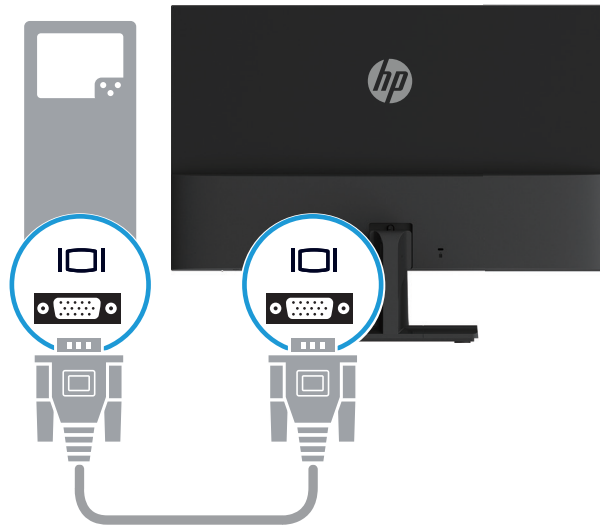
Kaapelien liittäminen

 **HUOMAUTUS:** Määrätyt kaapelit kuuluvat näytön toimitukseen. Kaikki tässä osassa esitellyt kaapelit eivät kuulu näytön toimitukseen.

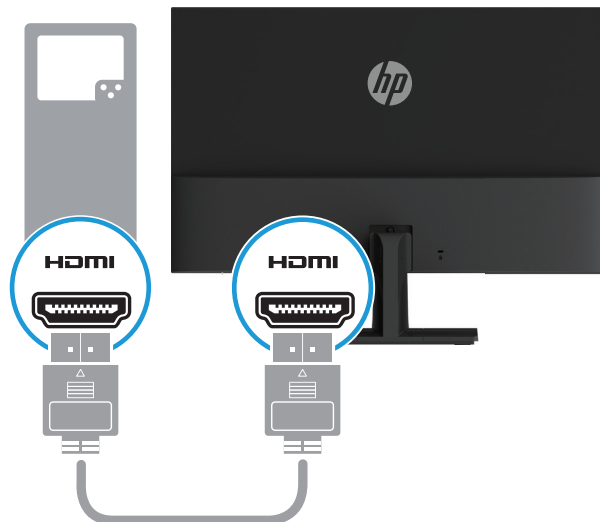
1. Aseta näyttö mukavaan, hyvin tuuletettuun paikkaan tietokoneen lähelle.
2. Liitä videokaapeli.

 **HUOMAUTUS:** Näyttö määrittää automaattisesti, millä tuloilla on kelvollisia videosignaaleja. Tulot voi valita painamalla Valikko-painiketta kuvaruutunäytön (OSD) käyttämiseksi ja valitsemalla **Tulon ohjain**-valinnan.

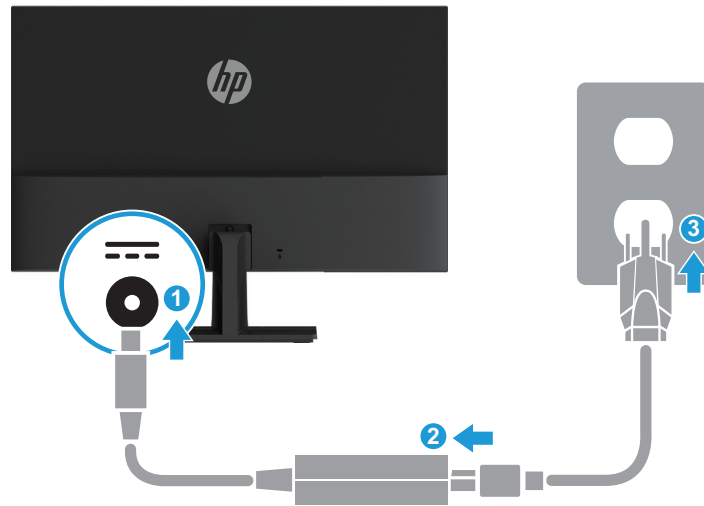
- Liitä VGA-kaapelin toinen pää näytön takana olevaan VGA-liitäntään ja toinen pää lähdelaitteeseen.



- Liitä HDMI-kaapelin toinen pää näytön takana olevaan HDMI-liitäntään ja toinen pää lähdelaitteen HDMI-liitäntään.



3. Liitä virtajohdon pyöreä pää näyttöön (1) ja liitä sitten virtajohdon toinen pää verkkolaitteeseen (2) ja toinen pää maadoitettuun vaihtovirtapistorasiasaan (3).



VAROITUS! Välttääksesi sähköiskun ja laitteen vahingoittumisen vaaraa:

Älä poista käytöstä pistokkeen maadoituspistotulppaa. Maadoitettu pistoke on tärkeä turvaominaisuus.

Liitä virtajohto maadoitettuun sähköpistorasiaan, joka on aina helposti käytettävissä.

Katkaise virta laitteesta irrottamalla virtajohto sähköpistorasiasta.

Turvallisuuden vuoksi älä aseta mitään virtajohtojen tai kaapeleiden päälle. Sijoita ne niin, ettei kukaan vahingossa astu niiden päälle tai kompastu niihin. Älä vedä johdoista tai kaapeleista. Kun irrotat virtajohdon pistorasiasta, irrota johto pistokkeesta vetämällä.

Näytön säätäminen

Kallista monitoria eteenpäin tai taaksepäin asettaaksesi sen mukavalle katselutasolle.



Näytön kytkeminen päälle

1. Käynnistä tietokone painamalla virtapainiketta.
2. Käynnistä näyttö painamalla näytön alla olevaa virtapainiketta.

Kun virta on päällä, virran LED-merkkivalo palaa valkoisena; kun laite on lepotilassa, virran LED-merkkivalo palaa keltaisena.



VAARA: Näyttöön voi jäädä pysyvä haamukuva, jos samaa liikkumatonta kuvaa näytetään näytössä ilman käyttöä yli 12 tuntia. Haamukuvan estämiseksi ota aina käyttöön näytönsäästäjäsovellus tai sammuta näyttö, jos sitä ei käytetä pitkään aikaan. Jäännöskuva on olotila, jota voi esiintyä kaikissa LCD-näytöissä. HP:n takuu ei kata näytön "haamukuvia".

HUOMAUTUS: Jos virtapainikkeen painamisella ei ole vaikutusta, virtapainikkeen lukitusominaisuus on voitu ottaa käyttöön. Ottaaksesi tämän ominaisuuden pois käytöstä, pidä näytön virtapainiketta painettuna 10 sekuntia.

HUOMAUTUS: Voit ottaa Power LED (Virran LED)-merkkivalon pois käytöstä OSD-valikossa. Paina näytön alla olevaa Valikko-painiketta ja valitse sitten **Power Control (Virran ohjaus) > Power LED (Virran LED) > Off (Pois)**.

Kun näyttö on kytketty päälle, näytön tilaviesti pysyy näkyvässä viisi sekuntia. Viesti näyttää, missä tulossa on sillä hetkellä aktiivinen signaali, automaattisesti kytkeytyvän lähdeasetuksen tila (Päällä tai Pois päältä; oletusasetus on Päällä), nykyisen esiasetetun näytön resoluutio ja suositeltava esiasetettu näyttöresoluutio.

Näyttö hakee automaattisesti signaalituloja aktiiviselle tulolle ja käyttää näyttöllä kyseistä tuloa.

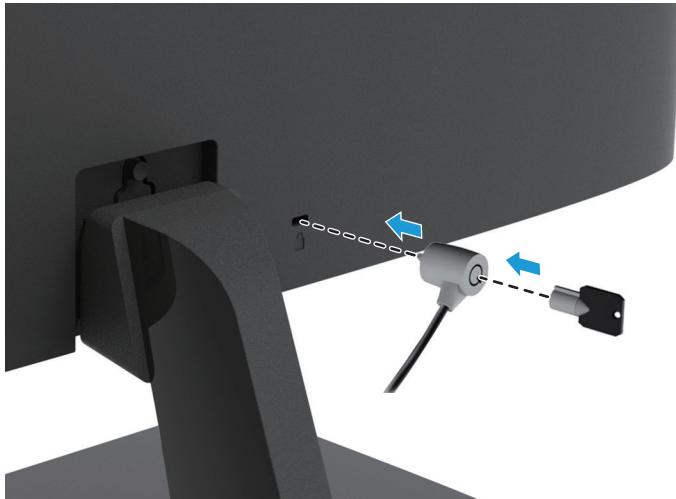
HP:n vesileima ja jäännöskuvakäytäntö

IPS (In-Plane Switching) -näyttömalleissa käytetään IPS-näyttöteknologiaa, joka tarjoaa ultraleveitä katselukulmia ja edistyneen kuvanlaadun. IPS-näytöt sopivat laajalle valikoimalle kehittyneen kuvanlaadun sovelluksia. Tämä paneeliteknologia ei kuitenkaan sovi sovelluksille, joissa näytetään staattista, paikallaan pysyvää tai liikkumatonta kuvaa pitkän aikaa ilman näytönsäästäjän käyttöä. Tämnäntyyppisiin sovelluksiin voivat kuulua kameravalvonta, videopelit, markkinointilogot ja kuviot, joita näytetään näytöllä pitkän aikaa. Staattiset kuvat voivat aiheuttaa jäännöskuvavahinkoja, jotka voivat näyttää tahroilta tai vesileimoilta monitorin näytöllä.

HP-takuu ei kata näyttöjä, joita käytetään 24 tuntia vuorokaudessa, mikä johtaa jäännöskuvavahinkoon. Jäännöskuvavahingon välttämiseksi, kytke näyttö aina pois päältä, kun sitä ei käytetä tai käytä virranhallinta-asetusta, jos järjestelmä tukee sitä, kytkeäksesi näytön pois päältä, kun järjestelmä ei ole käytössä.

Turvavaijerin asentaminen

Voit kiinnittää näytön kiinteään kohteeseen HP:ltä saatavalla, valinnaisella turvavaijerilla.



2 Näytön käyttö

Näytön ohjainten lataaminen

Voit ladata uusimmat .INF- ja .ICM-tiedostoversiot HP-näyttöjen tuki-web-sivustolta.

1. Siirry osoitteeseen <http://www.hp.com/support>.
2. Valitse **Hae ohjelmisto ja ohjaimet**.
3. Lataa ohjelmisto toimimalla näytön ohjeiden mukaisesti.

Kuvaruutuvalikon (OSD) käyttäminen

Käytä kuvaruutuvalikkoa (OSD) näyttöruudun kuvan säätämiseen haluamaksesi. Voit käyttää ja tehdä säätöjä OSD-valikossa käyttämällä näytön etukehyksen alla olevia painikkeita.

Käyttääksesi OSD-valikkoa ja tehdäksesi säätöjä, toimi seuraavasti:

1. Jos näyttö ei ole vielä päällä, käynnistä se painamalla virtapainiketta.
2. Paina yhtä neljästä näytön etukehyksen alla olevasta painikkeesta aktivoiaksesi painikkeet ja paina sitten Valikko-painiketta avataksesi OSD-valikon.
3. Käytä kolmea toimintopainiketta navigoidaksesi, valitaksesi ja säätääksesi valikon valintoja. Painikenenimet vaihtelevat aktiivisen valikon tai alavalikon mukaan.

Seuraavassa taulukossa on listattu OSD-valikon valikkovalinnat.

Päävalikko	Kuvaus
Brightness (Kirkkaus)	Säätää näytön kirkkaustasoa.
Contrast (Kontrasti)	Säätää näytön kontrastia.
Color Control (Värin säätö)	Valitsee näytön värin ja säätää sitä.
Input Control (Tulon ohjaus)	Valitsee videotulosignaalin
Image Control (Kuvan ohjaus)	Säätää näyttökuvaa.
Power Control (Virran ohjaus)	Säätää virta-asetuksia.
Menu Control (Valikon ohjaus)	Säätää kuvaruutuvalikon (OSD) ja Toimintopainikesäätimiä.
Management (Hallinta)	Ottaa käyttöön / pois käytöstä DDC/CI-tuen, säätää audioasetuksia ja palauttaa kaikki OSD-valikkoasetukset tehtaan oletusasetuksiin.
Language (Kieli)	Valitsee OSD-valikon näyttökielen. Oletuskieli on englanti.
Information (Tiedot)	Näyttää tärkeitä tietoja näytöstä.
Exit (Lopeta)	Sulkee kuvaruutuvalikonäytön.

Toimintopainikkeiden määrittäminen

Voit muuttaa toimintopainikkeiden oletusarvoja niin, että kun painikkeet on aktivoitu, voit käyttää nopeasti usein käytettyjä valikkokohteita.

Toimintopainikkeiden määrittäminen:

1. Paina yhtä kolmesta toimintopainikkeesta aktivoiaksesi painikkeet ja paina sitten **Valikko**-painiketta avataksesi OSD-valikon.
2. Valitse OSD-valikossa **Menu Control (Valikon ohjaus) > Assign Buttons (Määritä painikkeet)** ja valitse sitten yksi käytettävissä olevista valinnoista määritettävälle painikkeelle.



HUOMAUTUS: Voit määrittää uudelleen vain kolme toimintopainiketta. Et voi määrittää uudelleen **Valikko-** tai **Virta-painiketta**.

Low Blue Light (Matala sininen valo) -tilan säätäminen

Näytön lähettämän sinisen valon vähentäminen pienentää silmien altistumista siniselle valolle.

Näyttöissä on asetus sinisen valon päästön vähentämiseen ja rentouttavamman ja vähemmän silmiä ärsyttävän kuvan luomiseksi näytön sisältöä katsottaessa. Tämän säädön tekemiseksi,

- Paina **Valikko**-painiketta, valitse **Color Control (Värin ohjaus) > Viewing Modes (Katsomistilat) > Low Blue Light (Matala sininen valo)**.

Paina valintamerkkipainiketta (OK) tallentaaksesi ja palataksesi.



HUOMAUTUS: Voit vähentää vakavien vammojen vaaraa lukemalla käyttöoppaan *Turvallinen ja mukava työympäristö -oppaan*. Siinä käsitellään työaseman oikeaa sijoittamista, istuma-asentoa sekä tietokoneen käyttäjien terveyttä ja työskentelytapoja. *Turvallisen ja mukavan työympäristön opas* tarjoaa myös tärkeitä tietoja sähkö- ja mekaanisesta turvallisuudesta. *Turvallinen ja mukava työympäristö -opas* löytyy internet-osoitteesta <http://www.hp.com/ergo>.

Auto-Sleep Mode (Automaattisen lepotilan) käyttö

Tämä näyttö tukee OSD:n (kuvaruutunäyttö) **Auto-Sleep Mode (Automaattinen lepotila)** -valikkovalintaa, joka antaa ottaa käyttöön tai pois käytöstä näytön virransäästötilan. Kun Auto-Sleep Mode (Automaattinen lepotila) on otettu käyttöön (käytössä oletuksena), näyttö siirtyy virransäästötilaan, kun isäntä-PC-tietokone antaa matalan virtatilan signaalin (vaaka- tai pystysynkronointisignaalin poissaolo).

Siirtyessään tähän virransäästötilaan (lepotila), näyttöruutu tyhjenee, taustavallo sammuu ja virran LED-merkkivalo muuttuu keltaiseksi. Näytön virrankulutus on virransäästötilassa alle 0,5 W. Näyttö herää lepotilasta, kun PC-tietokone lähettää aktiivista signaalia näyttöön (esimerkiksi, jos aktivoit hiiren tai näppäimistön).

Voit ottaa Auto-Sleep Mode (Automaattisen lepotilan) pois käytöstä OSD-valikossa. Paina yhtä neljästä etukehyksen alla olevasta toimintopainikkeesta aktivoiaksesi painikkeet ja paina sitten **Valikko**-painiketta avataksesi OSD-valikon. Valitse OSD-valikossa **Power Control (Virran hallinta) > Auto-Sleep Mode (Automaattinen lepotila) > Off (Pois)**.

3 Tuki ja vianetsintä

Yleisten ongelmien ratkaiseminen

Seuraavassa taulukossa luetellaan mahdollisia ongelmia, ongelman mahdollinen syy ja suositeltavat ratkaisut.

Ongelma	Mahdollinen syy	Ratkaisu
Näyttö on tyhjä tai video vilkkuu.	Virtajohto on irrotettu.	Liitä virtajohto.
	Näyttö on pois päältä.	Paina Virtapainiketta. HUOMAUTUS: Jos virtapainikkeen painamisella ei ole vaikutusta, pidä virtapainiketta painettuna 10 sekuntia ottaaksesi Virtapainikkeen lukitusominaisuuden käyttöön.
	Videokaapelia ei ole liitetty oikein.	Liitä videokaapeli oikein. Katso lisätietoja Kaapelien liittäminen -kohdasta sivulla 6.
	Järjestelmä on lepotilassa.	Paina mitä tahansa näppäimistön näppäintä tai siirrä hiirtä lepotilasta poistumiseksi.
	Videokortti on yhteensopimaton.	Avaa OSD-valikko ja valitse Input Control (Tulon ohjaus -valikko) . Aseta Auto-Switch Input (Tulon Automaattinen Kytkeä) Off (Pois) -tilaan ja aseta tulo manuaalisesti.
Kuva on epäselvä, huonosti erottuva tai liian tumma.	Kirkkaus on liian matala.	Avaa OSD-valikko ja valitse Brightness (Kirkkaus) säätääksesi kirkkausasteikkoa tarpeen mukaan.
Videokaapeli näkyy näytöllä.	Näytön videokaapeli on irrotettu.	Liitä asianmukainen videosignaalkaapeli tietokoneen ja näytön väliin. Varmista, että tietokoneen virta on katkaistu, kun liität videokaapelin.
Tulosignaali pois alueelta näkyy näytössä.	Vidioresoluutio ja/tai virkistystaajuus on asetettu näytön tukemia arvoja korkeammiksi.	Muuta asetukset tuettuihin arvoihin. Katso lisätietoja Esiasetetut näyttöresoluutiot -kohdasta sivulla 19.
Näyttö on pois päältä, mutta se ei näytä siirtyneen lepotilaan.	Näytön virransäästön ohjaus on pois käytöstä.	Avaa OSD-valikko ja valitse Power Control (Virran ohjaus) > Auto-Sleep Mode (Automaattinen lepotila) ja aseta automaattinen lepotila On (Päälle) .
OSD:n lukitus tulee näkyviin.	Näytön OSD:n lukitustoiminto on käytössä.	Pidä etukehyksen alla olevaa Valikko-painiketta painettuna 10 sekuntia ottaaksesi OSD:n lukitustoiminnon pois käytöstä.
Virtapainikkeen lukitus tulee näkyviin.	Näytön Virtapainikkeen lukitustoiminto on käytössä.	Pidä virtapainiketta painettuna 10 sekuntia ottaaksesi Virtapainikkeen lukitusominaisuuden pois käytöstä.

Automaattisen säätötoiminnon käyttö (analoginen tulo)

Kun asetat näytön ensimmäistä kertaa, suorita tietokoneen tehdasasetuksiin palauttaminen tai muuta näytön resoluutiota, automaattinen säätö -ominaisuus kytkeytyy päälle automaattisesti ja se yrittää optimoida näytön.

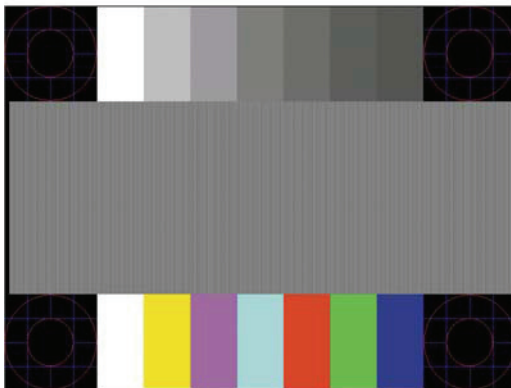
Voit myös optimoida näytön suorituskyvyn VGA (analoginen) -tulolle milloin tahansa käyttämällä näytön automaattinen-painiketta (katso mallisi käyttöoppaasta erityinen painikkeen nimi) ja automaattinen säätökuvio - apuohjelmalla osoitteessa www.hp.com/support.

Älä käytä tätä toimenpidettä, jos näyttö käyttää muuta kuin VGA-tuloa. Jos näyttö käyttää VGA (analoginen) -tuloa, tämä menettely voi korjata seuraavat kuvanlaatuongelmat:

- Epätarkka tai epäselvä kuva
- Häntiminen, jälkivarjostuma tai varjostus
- Heikkoja pystypalkkeja
- Ohuita, vieriviä vaakajuovia
- Kuva ei keskellä


Automaattisen säätötoiminnon käyttäminen:

1. Anna näytön lämmetä 20 minuuttia ennen säätämistä.
2. Paina Valikko-painiketta ja valitse sitten OSD-valikossa **Image Control (Kuvan ohjaus) > Auto-Adjustment (Automaattinen säätö)**. Jos tulos ei ole tyydyttävä, jatka tätä toimenpidettä.
3. Näytä automaattisen säädön asetustestikuvio näytölläsi.
 - Lataa automaattisen säädön testikuvio -apuohjelma osoitteesta <http://www.hp.com/support>.
4. Paina **ESC**-näppäintä tai muuta näppäimistön painiketta sulkeaksesi testikuvion.




Kuvan suorituskyvyn optimointi (analoginen tulo)

OSD-valikossa on kaksi säädintä, joiden avulla voidaan parantaa kuvan suorituskykyä: Clock (Kello) ja Phase (Vaihe) (käytettävissä OSD-valikossa).

 **HUOMAUTUS:** Sinun on ehkä asennettava digitaalisesti allekirjoitetun näytön .INF- ja .ICM-tiedostot osoitteesta www.hp.com/support, mikäli ilmenee asennusvirhe.

Clock (Kello) on asetettava ensin oikein, koska Phase (Vaihe)-asetukset ovat riippuvaisia pää-Clock (kello) asetuksesta. Käytä näitä ohjaimia vain, jos automaattinen säätötoiminto ei tuota tyydyttävää kuvaa.

- **Clock (Kello)** - Suurentaa/pienentää arvoa ruudun taustalla näkyvien pystypalkkien tai -juovien minimoimiseksi.
- **Phase (Vaihe)** - Suurentaa/pienentää arvoa videon välkynnän tai sumeuden minimoimiseksi.

 **HUOMAUTUS:** Käyttäessäsi ohjaimia, saat parhaat tulokset käyttämällä automaattinen säätökuvio -apuohjelmaa osoitteesta www.hp.com/support.

Kun säädät Clock (Kello)- ja Phase (Vaihe)-arvoja ja näytön kuva vääristyy, jatka arvojen säätämistä, kunnes vääristyminen poistuu. Palauttaaksesi tehdasasetusarvot, valitse **Yes (Kyllä)** kuvaruutuvalikon **Factory Reset (Tehdaspalautus)**-valikossa.

Pystypalkkien poistaminen (Clock (Kello)):

1. Paina etukehyksen alla olevaa Valikko-painiketta avataksesi OSD-valikon ja valitse sitten **Image Control (Kuvan säätö) > Clock and Phase (Kello ja Vaihe)**.
2. Käytä näytön etukehyksen alla olevia Toimintopainikkeita, joissa näkyy ylä- ja alanuolikuvakkeet, poistaaksesi pystysuuntaiset palkit. Paina painikkeita hitaasti niin, ettet ohita optimaalista säätökohtaa.



3. Jos Clock (Kello) säädettyäsi näytöllä näkyy sumeutta, vilkkumista tai palkkeja, jatka säätämään Phase (Vaihetta).

Vilkkumisen tai sumeuden poistaminen (Phase (Vaihe)):

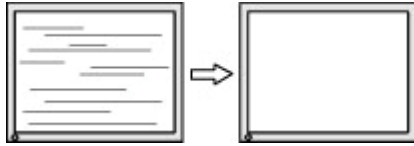
1. Paina näytön etukehyksen alla olevaa Valikko-painiketta avataksesi OSD-valikon ja valitse sitten **Image Control (Kuvan säätö) > Clock and Phase (Kello ja Vaihe)**.
2. Käytä näytön etukehyksen alla olevia Toimintopainikkeita, joissa näkyy ylä- ja alanuolikuvakkeet, poistaaksesi välkynnän tai sumeuden. Vilkkumista tai sumeutta ei ehkä voi poistaa tietokoneen tai asennetun näytönohjainkortin mukaan.



Näytön sijainnin korjaaminen (Vaaka- tai pystysijainti):

1. Paina etukehyksen alla olevaa Valikko-painiketta avataksesi OSD-valikon ja valitse sitten **Image Position (Kuvan sijainti)**.

2. Paina etukehyksen alla olevia Valikkopainikkeita, joissa näkyy ylä- ja alanuolikuvakkeet säätääksesi oikein kuvan sijainiin näytön näyttöalueella. Vaakasijainti siirtää kuvaa vasemmalle tai oikealle; Pystysijainti ylös tai alas.



Painikelukitukset

Virta- tai Valikkopainikkeen pitäminen painettuna kymmenen sekuntia lukitsee kyseisen painikkeen toiminnan. Voit palauttaa toiminnan pitämällä painiketta painettuna uudelleen kymmenen sekuntia. Tämä toiminta on käytettävissä vain, kun näyttö on kytketty päälle, se näyttää aktiivista signaalia eikä OSD-valikko ole aktiivinen.

Tuotetuki

Saat lisätietoja näytön käyttämisestä osoitteesta <http://www.hp.com/support>. Valitse **Etsi tuotteesi** ja toimi sitten näytön ohjeiden mukaisesti.

Tässä voit:

- Keskustella verkon välityksellä HP-tekniikon kanssa



HUOMAUTUS: Kun tuki-chatti ei ole käytettävissä tietyllä kielellä, se on käytettävissä englanninkielisenä.

- Paikallista HP-huoltokeskus

Valmistelut ennen puhelua tekniseen tukeen

Jos et pysty ratkaisemaan ongelmaa tämän osan vianmääritysvihjeiden avulla, sinun täytyy ehkä soittaa tekniseen tukeen. Pidä seuraavat tiedot saatavilla, kun soitat:

- Näytön mallinumero
- Näytön sarjanumero
- Ostopäivämäärä laskusta
- Olosuhteet, joissa ongelma esiintyy
- Saadut virhesanommat
- Laitteistokokoonpano
- Käytettävän laitteiston ja ohjelmiston nimi ja versio

Sarja- ja tuotenumeron paikallistaminen

Sarja- ja tuotenumerot on painettu tarroihin näytön pohjassa. Tarvitset näitä numeroita, kun otat yhteyttä HP:hen näyttösi malliin liittyen.



HUOMAUTUS: Sinun on ehkä osittain kallistettava näyttöä tarran näkemiseksi.



4 Näytön ylläpito

Ylläpito-ohjeet

- Älä avaa näytön koteloa tai yritä huoltaa tätä tuotetta itse. Tee vain säätöjä, jonka on kuvattu käyttöohjeissa. Jos näyttö ei toimi oikein tai se on pudonnut tai vaurioitunut, ota yhteys HP:n valtuutettuun jälleenmyyjään tai huoltokeskukseen.
- Käytä vain tämän näytön kanssa yhteensopivaa virtalähdettä ja liitäntää näytön arvokilven/takalevyn merkintöjen mukaan.
- Sammuta näyttö, kun sitä ei käytetä. Voit pidentää näytön käyttöikää huomattavasti käyttämällä näytönsäästöohjelmaa ja sammuttamalla näytön, kun sitä ei käytetä.



HUOMAUTUS: HP:n takuu ei kata näytön "haamukuvia".

- Kotelon kolot ja aukot on tarkoitettu tuuletusta varten. Aukkoja ei saa peittää tai tukkia. Älä koskaan työnnä minkäänlaisia esineitä kotelon aukkoihin tai muihin koloihin.
- Pidä näyttö hyvin tuuletetussa paikassa erossa liiallisesta valosta, lämmöstä tai kosteudesta.
- Kun irrotat näytön jalustaa, aseta näyttö alassuun pehmeälle alustalle, jotta se ei naarmuunnu, hankaudu tai mene rikki.

Näytön puhdistaminen

1. Katkaise virta näytöstä ja sammuta tietokone irrottamalla virtajohto sähköpistorasiasta.
2. Pyyhi pöly näyttöruudusta ja näytön kotelosta pehmeällä ja puhtaalla, antistaattisella liinalla.
3. Vaikeampaan likaan voit käyttää veden ja isopropyylialkoholin 50/50-seosta.



VAARA: Ruiskuta puhdistusainetta liinaan ja pyyhi näytön pinta varovasti kostealla kankaalla. Älä koskaan ruiskuta puhdistusainetta suoraan näytön pinnalle. Sitä voi valua kehyksen taakse, jolloin elektroniset osat voivat vaurioitua.




VAARA: Älä käytä raakaöljypohjaisia puhdistusaineita, kuten bentseeni, ohennin tai herkästi syttyviä aineita näytön tai sen kotelon puhdistamiseen. Nämä kemikaalit voivat vahingoittaa näyttöä.

Näytön kuljettaminen

Säilytä alkuperäinen pakkaus. Voit tarvita sitä myöhemmin, jos siirrät tai kuljetat näyttöä.

A Tekniset tiedot

 **HUOMAUTUS:** Käyttöoppaassa esitetyt tuotteen tekniset tiedot ovat saattaneet muuttua valmistusajan ja tuotteen toimituksen välisenä aikana.

Saat tämän tuotteen uusimmat tai lisätekniset tiedot osoitteesta <http://www.hp.com/go/quickspecs/> ja etsimällä oman näyttömallisi löytääksesi mallikohtaiset QuickSpecs-tiedot.

54,61 cm / 21,5"

Näyttö	54,61 cm leveä näyttö	21,5 tuumaa leveä näyttö
Katsottavissa olevan kuvan koko	54,61 cm:n halkaisija	21,5 tuumaa halkaisija
Enimmäispaino (ilman pakkausta)	2,98 kg	6,57 lb
Mitat (alusta mukaan lukien)		
Korkeus	39,08 cm	15,38"
Syvyys	16,90 cm	6,65"
Leveys	49,17 cm	19,36"
Suurin graafinen tarkkuus	1920 x 1080	
Optimaalinen graafinen tarkkuus	1920 x 1080	
Ympäristön lämpötilavaatimukset		
Käyttölämpötila	5–35 °C	41–95 °F
Varastointilämpötila	-34–60 °C	-29–140 °F
Virtalähde	100–240 VAC 50/60 Hz, Anto: 19 V / 1,58 A 30 W (DELTA, ADP-30BD DB)	
Tulopääte	VGA-liitin HDMI-liitäntä	

60,47 cm / 23,8"

Näyttö	60,47 cm leveä näyttö	23,8 tuumaa leveä näyttö
Katsottavissa olevan kuvan koko	60,47 cm:n halkaisija	23,8 tuumaa halkaisija
Enimmäispaino (ilman pakkausta)	3,65 kg	8,05 lb
Mitat (alusta mukaan lukien)		
Korkeus	41,90 cm	16,50"
Syvyys	18,90 cm	7,44"
Leveys	54,27 cm	21,36"
Suurin graafinen tarkkuus	1920 x 1080	
Optimaalinen graafinen tarkkuus	1920 x 1080	
Ympäristön lämpötilavaatimukset		
Käyttölämpötila	5–35 °C	41–95 °F
Varastointilämpötila	-34–60 °C	-29–140 °F
Virtalähde	100–240 VAC 50/60 Hz, Anto: 19 V / 1,58 A 30 W (DELTA, ADP-30BD DB)	
Tulopääte	VGA-liitin HDMI-liitäntä	

68,6 cm / 27"

Näyttö	68,6 cm leveä näyttö	27 tuumaa leveä näyttö
Katsottavissa olevan kuvan koko	68,6 cm:n halkaisija	27 tuumaa halkaisija
Enimmäispaino (ilman pakkausta)	4,30 kg	9,49 lb
Mitat (alusta mukaan lukien)		
Korkeus	46,05 cm	18,13"
Syvyys	18,90 cm	7,44"
Leveys	61,51 cm	24,22"
Suurin graafinen tarkkuus	1920 x 1080	
Optimaalinen graafinen tarkkuus	1920 x 1080	
Ympäristön lämpötilavaatimukset		
Käyttölämpötila	5–35 °C	41–95 °F
Varastointilämpötila	-34–60 °C	-29–140 °F
Virtalähde	100–240 VAC 50/60 Hz, Anto: 19 V / 2,1 A 40 W (DELTA, ADP-40LD DB)	
Tulopääte	VGA-liitin HDMI-liitäntä	

Verkkolaitteet

Valmistaja	Mallinumero	Nimellisvirransyöttö
DELTA	ADP-30BD DB	19 V / 30 W
	ADP-40LD DB	19 V / 40 W

Esiasetetut näyttötarkkuudet

Alla luetellut näyttöresoluutiot ovat useimmin käytetyt näyttötilat tehtaan oletusasetuksiin asetettuna. Näyttö tunnistaa automaattisesti useita esiasetettuja tiloja, jotka näkyvät oikeankokoisina ja keskitettynä näytöllä.

54,61 cm / 21,5" -malli

Esiasetus	PikselimuotoHorz	Vaakataajuus (kHz)	Pystytaajuus (kHz)
1	640 × 480	31,469	59,940
2	720 × 400	31,469	70,087
3	800 × 600	37,879	60,317
4	1024 × 768	48,363	60,004
5	1280 × 720	45,000	60,000
6	1280 × 800	49,702	59,810
7	1280 × 1024	63,981	60,020
8	1440 × 900	55,935	59,887
9	1600 × 900	60,000	60,000
10	1680 × 1050	65,290	59,954
11	1920 × 1080	67,500	60,000

60,47 cm / 23,8" -malli

Esiasetus	PikselimuotoHorz	Vaakataajuus (kHz)	Pystytaajuus (kHz)
1	640 × 480	31,469	59,940
2	720 × 400	31,469	70,087
3	800 × 600	37,879	60,317
4	1024 × 768	48,363	60,004
5	1280 × 720	45,000	60,000
6	1280 × 800	49,702	59,810
7	1280 × 1024	63,981	60,020
8	1440 × 900	55,935	59,887
9	1600 × 900	60,000	60,000
10	1680 × 1050	65,290	59,954
11	1920 × 1080	67,500	60,000

68,6 cm / 27" -malli

Esiasetus	PikselimuotoHorz	Vaakataajuus (kHz)	Pystytaajuus (kHz)
1	640 × 480	31,469	59,940
2	720 × 400	31,469	70,087
3	800 × 600	37,879	60,317
4	1024 × 768	48,363	60,004
5	1280 × 720	45,000	60,000
6	1280 × 800	49,702	59,810
7	1280 × 1024	63,981	60,020
8	1440 × 900	55,935	59,887
9	1600 × 900	60,000	60,000
10	1680 × 1050	65,290	59,954
11	1920 × 1080	67,500	60,000

Käyttäjätilojen syöttäminen

Video-ohjainsignaali voi toisinaan kutsua tilan, joka ei ole esiasetettu, jos:

- Et käytä standardi-grafiikkasovitinta.
- Et käytä esiasetustilaa.

Jos näin käy, sinun on ehkä säädettävä näyttöruudun parametrit uudelleen kuvaruutuvalikolla. Muutoksia voi tehdä jollekin tai kaikille näille tiloille ja tallentaa muistiin. Näyttö tallentaa automaattisesti uudet asetukset ja tunnistaa sitten uuden tilan samoin kuin esiasetetun tilan. Tehtaan esiasetettujen tilojen lisäksi on vähintään 10 käyttäjätilaa, jotka voidaan syöttää ja tallentaa.

Energiansäästöominaisuus

Tämä näyttö tukee virransäästötilaa. Virransäästötila käynnistyy, jos näyttö tunnista joko vaaka- tai pystysynkronointisignaalin poissaolon. Tunnistaessa näiden signaalien poissaolon, näyttö tyhjenee, taustavalo sammuu ja virran merkkivalo muuttuu keltaiseksi. Kun näyttö on virransäästötilassa, se kuluttaa virtaa 0,5 wattia. Näytön paluuta normaaliin käyttötilaan edeltää lyhyt lämpiämiskausko.

Katso tietokoneen käyttöoppaasta ohjeet virransäästöominaisuuksien (virranhallintaominaisuuksien) asettamiseksi.



HUOMAUTUS: Yllä mainittu virransäästöominaisuus toimii vain silloin, kun näyttö on liitetty tietokoneeseen, jossa on virransäästöominaisuudet.

Valitsemalla asetukset näytön Energiansäästöapuohjelma, voit myös ohjelmoida näytön käynnistämään virransäästötilan ennalta määritettynä aikana. Kun näytön Energiansäästöapuohjelma aiheuttaa näytön siirtymisen virransäästötilaan, virran merkkivalo vilkkuu keltaisena.

B Helppokäyttötoiminnot

HP suunnittelee, tuottaa ja markkinoi tuotteita ja palveluita, jotka ovat kaikkien käytettävissä, mukaan lukien vammaiset henkilöt, joka erillisillä tai asianmukaisesti avustavilla laitteilla.

Tuetut avustavat tekniikat

HP-tuotteet tukevat laajaa valikoimaa käyttöjärjestelmän avustavia tekniikoita ja ne voidaan määrittää toimimaan lisä-avustavien tekniikoiden kanssa. Käytä näyttöön liitetyn lähdelaitteesi hakuominaisuutta paikallistaaksesi lisätietoja avustavista ominaisuuksista.



HUOMAUTUS: Saadaksesi lisätietoja tietystä avustavan tekniikan tuotteesta, ota yhteyttä kyseisen tuotteen asiakastukeen.

Yhteyden ottaminen tukeen

Me hienosäädämme jatkuvasti tuotteidemme ja palveluidemme helppokäyttöisyyttä ja käyttäjiltä tuleva palaute on aina tervetullutta. Jos sinulla on ongelma tuotteen käytössä tai haluat kertoa meille helppokäyttöominaisuuksista, jotka ovat auttaneet sinua, voit soittaa meille numeroon (888) 259-5707, maanantaista perjantaihin 6 a.m.- 9 p.m. välisenä aikana (Kalliovuorten normaaliaika). Jos olet kuuro tai huonokuuloinen ja käytät TRS/VRS/WebCapTel-sovelluksia, ota meihin yhteyttä, jos tarvitset teknistä tukea tai sinulla on kysyttävää helppokäyttötoiminnoista, soittamalla numeroon (877) 656-7058, maanantaista perjantaihin 6 a.m. - 9 p.m. välisenä aikana (Kalliovuorten normaaliaika).