



Kullanım Kılavuzu

© Telif Hakkı 2019 HP Development Company, L.P.

HDMI, HDMI Logosu ve High-Definition Multimedia Interface, HDMI Licensing LLC. şirketinin ticari markaları veya kayıtlı ticari markalarıdır.

Windows®, Birleşik Devletler'de ve/veya diğer ülkelerde Microsoft Corporation şirketinin ticari markası veya kayıtlı ticari markasıdır.

Bu kılavuzdaki bilgiler bildirim yapılmaksızın değiştirilebilir. HP ürünlerine ve hizmetlerine yönelik garantiler yalnızca o ürünlerle ve hizmetlerle birlikte verilen açık garanti bildirimlerinde belirtilen garantilerdir. Bu kılavuzdaki hiçbir ifade ek bir garanti olarak yorumlanmamalıdır. HP, bu kılavuzdaki teknik veya yazımla ilgili hatalardan ya da eksikliklerden yükümlü olmayacaktır.

### **Ürün bildirimi**






Bu kılavuz, çoğu modelde ortak olan özellikleri açıklar. Bazı özellikler ürününüzde bulunmayabilir. En son kullanım kılavuzuna erişmek için <http://www.hp.com/support> sitesine gidin ve ürününüzü bulmak için talimatları izleyin. Ardından **Kullanım Kılavuzları**'nı seçin.

Birinci Yayım: Mayıs 2019

Belge Parça Numarası: L59594-141

## Bu Kılavuz Hakkında

Bu kılavuz, monitör özellikleri, monitörü kurma ve yazılımı kullanma hakkında teknik özellikler ve bilgiler sağlar. Modele bağlı olarak, monitörünüz bu kılavuzda yer alan tüm özelliklere sahip olmayabilir.

- 
-  **UYARI!** Önlenmezse ölüm veya ciddi yaralanmayla **sonuçlanabilen** tehlikeli bir durumu belirtir.
  -  **DİKKAT:** Önlenmezse hafif veya orta derecede yaralanmayla **sonuçlanabilen** tehlikeli bir durumu belirtir.
  -  **ÖNEMLİ:** Önemli olduğu düşünülen ama tehlikeyle ilintili olmayan bilgileri (örneğin eşya hasarıyla ilgili mesajlar) belirtir. Bir not, kullanıcıyı, bir prosedürün tam olarak açıklandığı gibi izlenmemesinin veri kaybıyla veya donanım ya da yazılım hasarıyla sonuçlanabileceği yönünde uyarır. Bir kavramı açıklamaya veya bir görevi tamamlamaya yönelik gerekli bilgileri de içerir.
  -  **NOT:** Ana metnin önemli noktalarını vurgulayan veya tamamlayan ek bilgiler içerir.
  -  **İPUÇU:** Bir görevin tamamlanmasına yönelik yararlı ipuçları sağlar.
- 

**HDMI**™  
HIGH DEFINITION MULTIMEDIA INTERFACE

Bu ürün HDMI teknolojisini barındırır.

---

# İçindekiler

<b>1 Başlarken</b>	<b>1</b>
Önemli güvenlik bilgileri	1
Ürün özellikleri ve bileşenler	2
Özellikler	2
Arka bileşenler	3
Ön komponentler	4
Monitörü kurma	5
Monitör ayağını takın	5
Monitör kafasını takma	6
Monitör standını çıkarma	6
VESA montaj braketini takma	7
Kabloları bağlama	8
Monitörü ayarlama	10
Monitörü açma	12
Bir güvenlik kablosu takma	13
HP filigran ve görüntü tutulması ilkesi	13
<b>2 Monitörü Kullanma</b>	<b>14</b>
Yazılım ve yardımcı uygulamalar	14
Bilgi dosyası	14
Görüntü Rengi Eşleme dosyası	14
OSD menüsünü kullanma	15
İşlev düğmelerini kullanma	16
İşlev düğmelerini yeniden atama	16
Low Blue Light (Düşük Mavi Işık) Moduna ayarlama	17
Otomatik Uyku Modunu Kullanma	17
<b>3 Destek ve sorun giderme</b>	<b>18</b>
Yaygın sorunları çözme	18
Düğme kilitleri	18
Otomatik ayarlama işlevini kullanma (analog giriş)	19
Görüntü performansını en uygun duruma getirme (analog giriş)	20
Destekle iletişime geçme	21
Teknik desteği arama öncesi hazırlık	21
Seri numarasını ve ürün numarasını bulma	21

<b>4 Monitörün bakımını yapma</b> .....	<b>22</b>
Bakım kılavuzları .....	22
Monitörü temizleme .....	22
Monitörü nakletme .....	22
<b>Ek A Teknik özellikler</b> .....	<b>23</b>
54,61 cm/21,5 inç model teknik özellikleri .....	23
60,47 cm/23,8 inç model teknik özellikleri .....	24
Ön ayarlı görüntü çözünürlükleri .....	25
Yüksek çözünürlüklü video formatları .....	26
Enerji tasarrufu özelliği .....	26
<b>Ek B Erişilebilirlik</b> .....	<b>27</b>
Erişilebilirlik .....	27
İhtiyacınız olan teknoloji araçlarını bulma .....	27
Taahhütümüz .....	27
Uluslararası Erişilebilirlik Profesyonelleri Birliği (IAAP) .....	27
En iyi yardımcı teknolojiyi bulma .....	28
Standartlar ve mevzuat .....	29
Standartlar .....	29
Mevzuat ve düzenlemeler .....	29
Birleşik Devletler .....	29
21. Yüzyıl İletişim ve Video Erişilebilirliği Yasası (CVAA) .....	30
Kanada .....	30
Avrupa .....	30
Birleşik Krallık .....	31
Australia .....	31
Dünya Çapında .....	31
Faydalı erişilebilirlik kaynakları ve bağlantılar .....	32
Kurumlar .....	32
Eğitim Kurumları .....	32
Diğer sakatlık kaynakları .....	32
HP bağlantıları .....	32
Destekle iletişime geçme .....	33

# 1 Başlarken

## Önemli güvenlik bilgileri

Monitörle birlikte bir AC adaptörü ve AC güç kablosu sağlanabilir. Başka bir kablo kullanılırsa, yalnızca bu monitöre uygun bir güç kaynağı ve bağlantı kullanın. Monitörle kullanılacak doğru güç kablosu takımı konusunda bilgi için, belgelerinizde sağlanan *Ürün Bildirimleri* içeriğine başvurun.

**UYARI!** Elektrik çarpması veya donanımın hasar görmesi olasılığını düşürmek için:

- Güç kablosunu her zaman kolayca erişilebilen bir AC prize takın.
- Bilgisayarın gücünü, güç kablosunu AC prizinden çekerek kesin.
- Güç kablosunda 3 pimli bağlantı fişi varsa, kabloyu topraklanmış bir 3 pimli prize takın. Güç kablosu topraklama pimini devre dışı bırakmayın, bu önemli bir güvenlik özelliğidir.
- Güç kablosunu AC prizinden çıkarırken fişinden tutun.

Güvenliğiniz için güç kabloları üzerine herhangi bir nesne yerleştirmeyin. LCD monitöre bağlanan tüm kabloların üzerine basılmayacağı, çekilmeyecekleri, tutulmayacakları veya birinin takılıp düşmeyeceği şekilde yönlendirilmesine dikkat edilmelidir.

Ciddi yaralanma olasılığını düşürmek için, kullanım kılavuzunuzla sağlanan *Güvenlik ve Rahat Kullanım Kılavuzu* belgesini okuyun. Uygun iş istasyonu kurulumunu, bilgisayar kullanıcılarına yönelik doğru duruş, sağlık ve çalışma alışkanlıklarını açıkla. *Güvenlik ve Rahat Kullanım Kılavuzu*, önemli elektrik ve mekanik güvenlik bilgilerini de sağlar. *Güvenlik ve Rahat Kullanım Kılavuzu* <http://www.hp.com/ergo> adresindeki web sitesinde de bulunabilir.

**ÖNEMLİ:** Bilgisayarın yanı sıra monitörü de korumak için, bilgisayara ve çevre birimlerine (monitör, yazıcı, tarayıcı gibi) yönelik tüm güç kablolarını anahtarlı uzatma kablosu veya kesintisiz güç kaynağı (UPS) gibi bir ani gerilim koruması aygıtına bağlayın. Tüm anahtarlı uzatma kabloları ani gerilim koruması sağlamaz; uzatma kabloları bu özelliğe sahip oldukları yönünde özel olarak etiketlenmiş olmalıdır. Ani gerilim korumasının başarısız olması durumunda donanımı değiştirebilmeniz için, üreticisinin hasar değiştirme ilkesi sunduğu bir anahtarlı uzatma kablosu kullanın.

Monitörünüzü düzgün biçimde desteklemek üzere tasarlanmış uygun ve doğru boyutta mobilya kullanın.

**UYARI!** Şifonyer, kitaplık, raf, sıra, hoparlör, sandık veya el arabası üzerine uygunsuz biçimde yerleştirilen monitörler devrilip kişisel yaralanmaya neden olabilir.

**NOT:** Bu ürün eğlence amaçlarına uygundur. Ekranda, çevre aydınlatmasından ve parlak yüzeylerden kaynaklı rahatsız edici yansımalara neden olabilecek olumsuz etkiyi önlemek için monitörü kontrollü parlaklığa sahip bir ortama yerleştirmeye dikkat edin.


# Ürün özellikleri ve bileşenler

## Özellikler

Bu ürün, ekranda bir resim değiştiğinde sorunsuz, duyarlı, yırtılmaz bir performansla PC oyunlarının keyfini çıkarmanızı sağlayan AMD FreeSync kalitesinde bir monitördür. Monitörünüze bağlı harici kaynakta FreeSync sürücüsü yüklü olmalıdır.

AMD FreeSync teknolojisi, bir monitörün yenileme hızını grafik kartının kare hızına kilitleyerek oyunlarda ve videolarda kekemelik ve yırtılmayı önlemek için tasarlanmıştır. Özel yetenekler için bileşeninizin veya sisteminizin üreticisine danışın.

 **ÖNEMLİ:** DisplayPort/HDMI Adaptive Sync özellikli AMD Radeon Grafik Kartı ve/veya AMD A Serisi APU uyumlu ekranlar gereklidir. AMD 15.11 FreeSync'i HDMI üzerinden desteklemek için Crimson sürücüsü (veya daha yenisi) gerekir.


 **NOT:** Uyarlanabilir yenileme hızları monitörde göre değişir. Daha fazla bilgi [www.amd.com/freesync](http://www.amd.com/freesync) adresinde bulunabilir. FreeSync'i monitörde etkinleştirmek için, ekran üstü menüsünü açmak için monitördeki Menü düğmesine basın. **Image (Görüntü)** üzerine ve ardından **FreeSync™** üzerine tıklayın.

Bu kılavuz aşağıdaki monitörlerin özelliklerini açıklamaktadır:

- Daha düşük çözünürlükler için tam ekran desteğiyle birlikte 1920 x 1080 çözünürlükle 54,61 cm (21,5 inç) köşegen uzunluğunda izlenebilir ekran alanı; özgün en boy oranını korurken en fazla görüntü boyutu için özel ölçeklendirme içerir
- Daha düşük çözünürlükler için tam ekran desteğiyle birlikte 1920 x 1080 çözünürlükle 60,47 cm (23,8 inç) köşegen uzunluğunda izlenebilir ekran alanı; özgün en boy oranını korurken en fazla görüntü boyutu için özel ölçeklendirme içerir

Monitörler aşağıdaki özellikleri içerir:

- LED arka ışıklı yansıma engelleyici panel
- Otururken ya da ayakta dururken veya yandan yana hareket ederken izlemeye olanak tanımak için geniş izleme açısı
- Eğme özelliği
- Monitör kafasını yataydan dikey moda döndürmek için dönme özelliği (Bazı Modellerde)
- Kendi etrafında dönme ve yükseklik ayarı özellikleri (Bazı Modellerde)
- VGA video girişi (Bazı Modellerde)
- Esnek monitör kafası montaj çözümleri için çıkarılabilir stand
- DisplayPort video girişi (Bazı Modellerde)
- High-Definition Multimedia Interface (HDMI) video girişi
- Ses kulaklık/değişken çıkış jakı (Bazı Modellerde)
- İşletim sisteminiz tarafından destekleniyorsa Tak ve Çalıştır özelliği
- İsteğe bağlı güvenlik kablosu için monitörün arkasında güvenlik kablosu yuvası
- Kolay ayar ve ekranı en uygun duruma getirme için çeşitli dillerde ekran menüsü ayarlamaları
- Tüm dijital girişlerde Yüksek Bant Genişlikli Dijital İçerik Koruması (HDCP) kopya koruması
- Düşük güç tüketimine yönelik gereksinimleri karşılamak için enerji tasarrufu özelliği

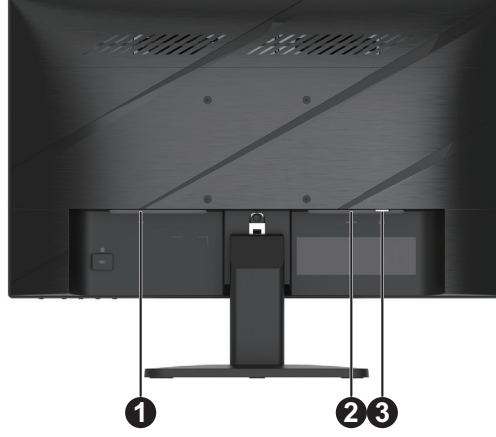
 **NOT:** Güvenlik bilgileri ve düzenleyici bilgiler için, belgelerinizde sağlanan *Ürün Bildirimleri* içeriğine başvurun. En son kullanım kılavuzuna erişmek için <http://www.hp.com/support> adresine gidin ve ürününüzü bulmak amacıyla yönergeleri izleyin. Ardından **Kullanım Kılavuzları**'nı seçin.

## Arka bileşenler



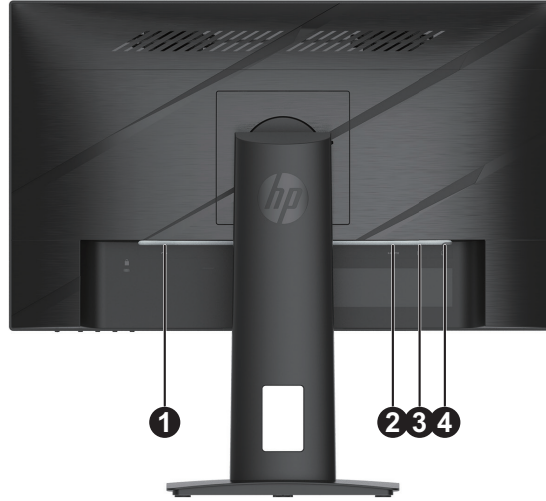
**NOT:** Arka bileşenler monitörünüzün modeline bağlı olarak farklılık gösterecektir.

### 54,61 cm/21,5 inç modeli



Komponent	Açıklama
1	Güç bağlayıcı Monitöre güç kablosu bağlanır.
2	HDMI konektör Monitöre HDMI kablosu bağlanır.
3	VGA bağlayıcı Monitöre VGA kablosu bağlanır.

### 60,47 cm/23,8 inç modeli



Komponent	Açıklama
1	Güç bağlayıcı Monitöre güç kablosu bağlanır.
2	HDMI konektör Monitöre HDMI kablosu bağlanır.
3	DisplayPort bağlayıcı DisplayPort kablosunu Monitöre bağlar
4	Ses çıkışı (kulaklık) jakı Monitöre kulaklıkları bağlar. <b>DİKKAT:</b> Yaralanma riskini azaltmak için, kulaklık veya kulak içi kulaklığı kullanmadan önce ses seviyesini ayarlayın. Ek güvenlik bilgisi için, belge kitinde verilen <i>Ürün Bildirimleri</i> 'ne bakın.



## Ön komponentler

 **NOT:** Ön çerçeve denetimlerinin konumu monitörünüzün modeline bağlı olarak farklılık gösterecektir.



Kontrol	Açıklama
1 Menü düğmesi	OSD menüsünü açmak için basın, ekran menüsünde bir menü öğesini seçer veya ekran menüsünü kapatır.
2-4 İşlev düğmeleri	OSD menüsü açıkken, menüde gezinmek için düğmelere basın. İşlev ışığı simgeleri, varsayılan düğme işlevlerini gösterir. Bu işlevlerin bir açıklaması için, sayfa 16'daki <a href="#">işlev düğmelerini kullanma kısmına bakın</a> . En sık kullanılan işlemleri hızla seçmek için işlev düğmelerini yeniden atayabilirsiniz. Sayfa 16'daki <a href="#">işlev düğmelerini atama kısmına bakın</a> .
5 Güç	Monitörü açar veya kapatır.
6 Güç ışığı	Beyaz: Monitör açık. Kehribar: Monitör bekleme modundadır.

## Monitörü kurma

### Monitör ayağını takın.

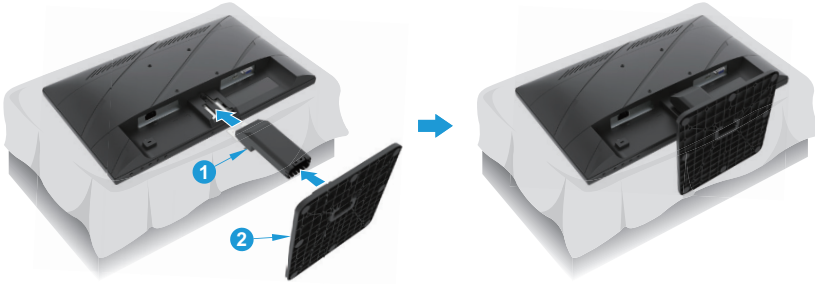
**⚠ UYARI!** Ciddi yaralanma olasılığını düşürmek için *Güvenlik ve Rahat Kullanım Kılavuzu* belgesini okuyun. Uygun iş istasyonu kurulumunu, bilgisayar kullanıcılarına yönelik doğru duruş, sağlık ve çalışma alışkanlıklarını açıkla. *Güvenlik ve Rahat Kullanım Kılavuzu*, önemli elektrik ve mekanik güvenlik bilgilerini de sağlar. *Güvenlik ve Rahat Kullanım Kılavuzu* <http://www.hp.com/ergo> adresindeki web sitesinde de bulunabilir.

**📝 ÖNEMLİ:** Monitörde hasarı önlemek için LCD panelin yüzeyine dokunmayın. Panel üzerindeki basınç, rengin düzensiz olmasına veya sıvı kristallerin yönlendirilememesine neden olabilir. Böyle bir durumda ekran normal hâline dönmeyecektir.

**📝 ÖNEMLİ:** Ekranın çizilmesini, hasar görmesini veya kırılmasını önlemek ve kontrol düğmelerinin hasar görmesini önlemek için, monitörü ön yüzü aşağı bakacak şekilde koruyucu tabaka köpük veya aşındırıcı olmayan bir bezle kaplı düz bir yüzeye yerleştirin.

### 54,61 cm/21,5 inç modeli

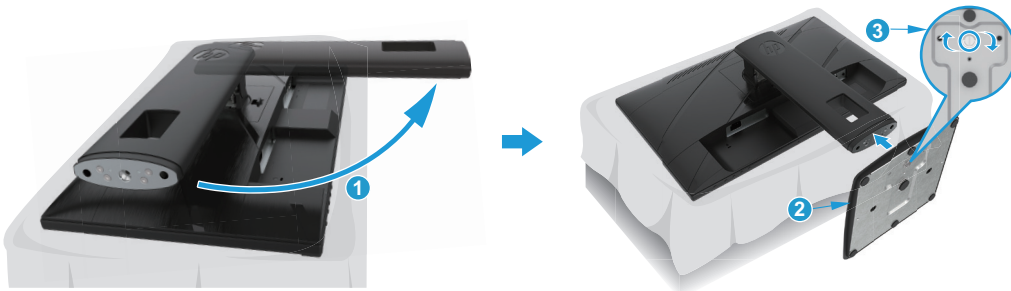
1. Monitör kafasını ön yüzü aşağı bakacak şekilde köpük veya temiz, kuru bir bezden yapılmış koruyucu tabaka ile kaplı düz bir yüzeye yerleştirin.
2. Stand kaldırmayı (1) ve tabanı (2) yukarıda gösterildiği gibi monitöre takın.



### 60,47 cm/23,8 inç modeli

Monitör, monitörün kolay montajı için HP Quick Release 2'yi kullanır. Paneli standı monte etmek için:

1. Monitör kafasını ön yüzü aşağı bakacak şekilde köpük veya temiz, kuru bir bezden yapılmış koruyucu tabaka ile kaplı düz bir yüzeye yerleştirin.
2. Tabanı ambalajından çıkarın, bir elle monitörü tutun, diğer elle de standı (1) döndürün.
3. Tabanı (2) standı yerleştirin.
4. Tabanı monitöre takmak için vidayı saat yönünde (3) çevirin.



## Monitör kafasını takma

Monitör kafası, bir duvara, açılır kola veya başka bağlama düzeneğine takılabilir.

- ÖNEMLİ:** Bu monitör, VESA endüstri standardı 100 mm kurulum deliklerini destekler. Monitöre üçüncü taraf kurulum çözümü uygulamak için dört tane 0,7 dış aralıklı 4 mm ve 10 mm vidaları kullanın. Daha uzun vidalar monitöre hasar verebilir. Üreticinin kurulum çözümünün VESA standardıyla uyumlu olduğunun ve monitör kafasının ağırlığını taşıyabileceğinin doğrulanması önemlidir. En iyi performans için, monitörle sağlanan güç ve video kablolarını kullanın.
- NOT:** Bu cihazın, UL veya CSA Listesinde bulunan bir duvar kurulumu bağlantı parçası tarafından desteklenmesi amaçlanır.

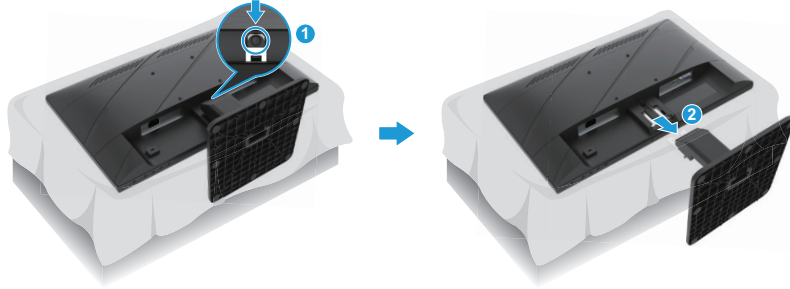
## Monitör standını çıkarma

Monitör kafasını bir duvara, döner bir kola veya başka bir montaj aparatına takmak için monitör kafasını standdan çıkarabilirsiniz.

- ÖNEMLİ:** Monitörü parçalarına ayırmadan önce, monitörün kapatıldığından ve tüm kabloların çıkarıldığından emin olun.

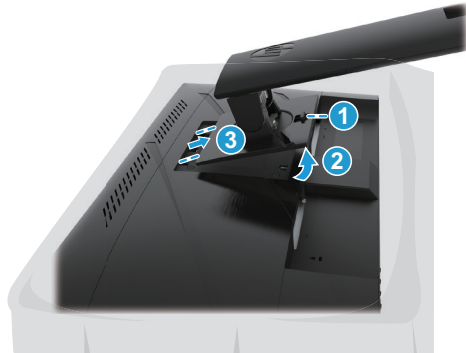
### 54,61 cm/21,5 inç modeli

1. Tüm kabloları monitörden çıkarın.
2. Monitör kafasını ön yüzü aşağı bakacak şekilde köpük veya temiz, kuru bir bezden yapılmış koruyucu tabaka ile kaplı düz bir yüzeye yerleştirin.
3. Serbest bırakma düğmesine (1) basın ve standı (2) monitörden uzağa çekin.



### 60,47 cm/23,8 inç modeli

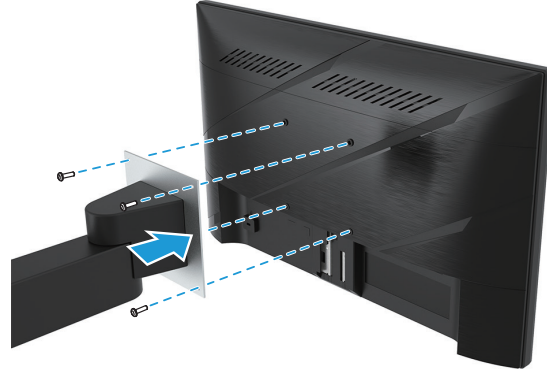
1. Tüm kabloları monitörden çıkarın.
2. Monitör kafasını ön yüzü aşağı bakacak şekilde köpük veya temiz, kuru bir bezden yapılmış koruyucu tabaka ile kaplı düz bir yüzeye yerleştirin.
3. Mandalı standın montaj plakasının alt ortasına doğru bastırın (1).
4. Ayaklığın alt kısmını, montaj plakası paneldeki girintiden kurtulana kadar kendi etrafında döndürün (2).
5. Ayaklığı kaydırarak girintiden çıkarın (3).



## VESA montaj braketini takma

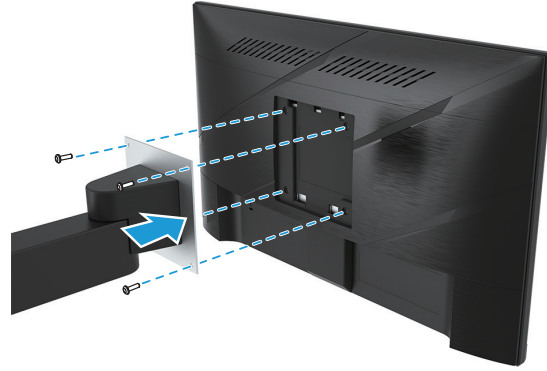
### 54,61 cm/21,5 inç modeli

Dört vidayı kullanarak monitörü istediğiniz duvara veya döndürme koluna takın.





### 60,47 cm/23,8 inç modeli

Monitör kafasının arkasındaki VESA deliklerinden çıkarılmış dört vidayı kullanarak monitörü istediğiniz duvara veya döner kola takın.



**ÖNEMLİ:** Bu talimatlar cihazınız için geçerli değilse, monitörü bir duvara veya hareketli kola monte ederken montaj cihazı üreticisinin talimatlarını izleyin.

## Kabloları bağlama

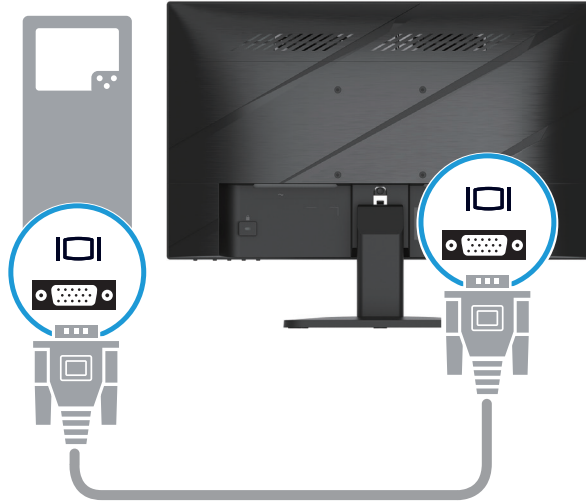
-  **NOT:** Modele bağlı olarak, monitör VGA, HDMI veya DisplayPort girişlerini destekleyebilir. Video modu, kullanılan video kablosuyla belirlenir. Monitör, geçerli video sinyallerine sahip girişleri otomatik olarak belirleyecektir. Bir giriş seçmek için, **Menu (Menü)** düğmesine basarak OSD menüsüne erişin ve ardından **Input (Giriş)** öğesini seçin.
-  **NOT:** Monitörle birlikte belirli kablolar gelir. Bu kısımda gösterilen kabloların tamamı monitörle birlikte sağlanmaz.

1. Monitörü, bilgisayarın yakınında uygun, iyi havalandırılan bir konuma yerleştirin.
2. Bağlamadan önce kabloları ayaklığın ortasındaki kablo yönlendirme deliğinden geçirin. (Belirli Modeller)

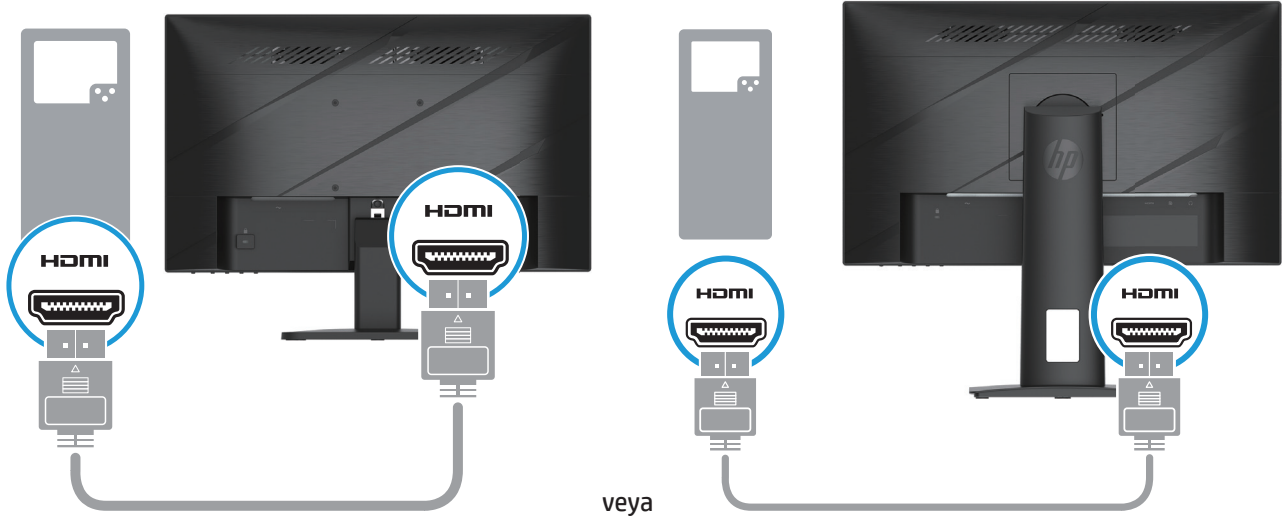


3. Bir video kablosu bağlayın.

- Bir VGA kablosunun bir ucunu monitörün arkasındaki VGA bağlayıcıya, diğer ucunu da kaynak aygıttaki VGA bağlayıcıya bağlayın. (Belirli Modeller)

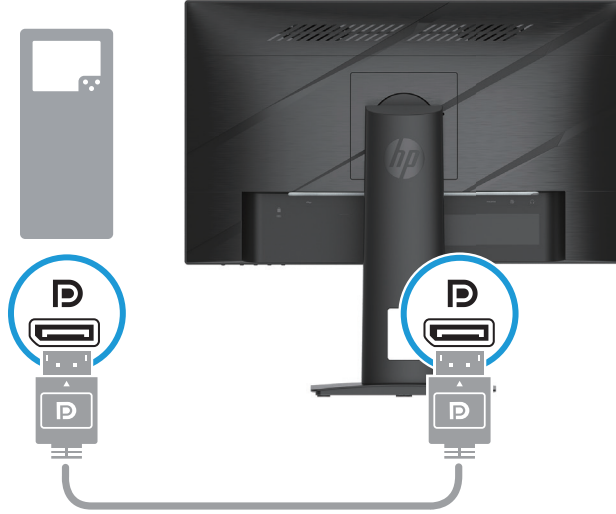


- Bir HDMI kablosunun bir ucunu monitörün arkasındaki HDMI baęlayıcıya, dięer ucunu da kaynak aygıttaki bir HDMI baęlayıcıya baęlayın.



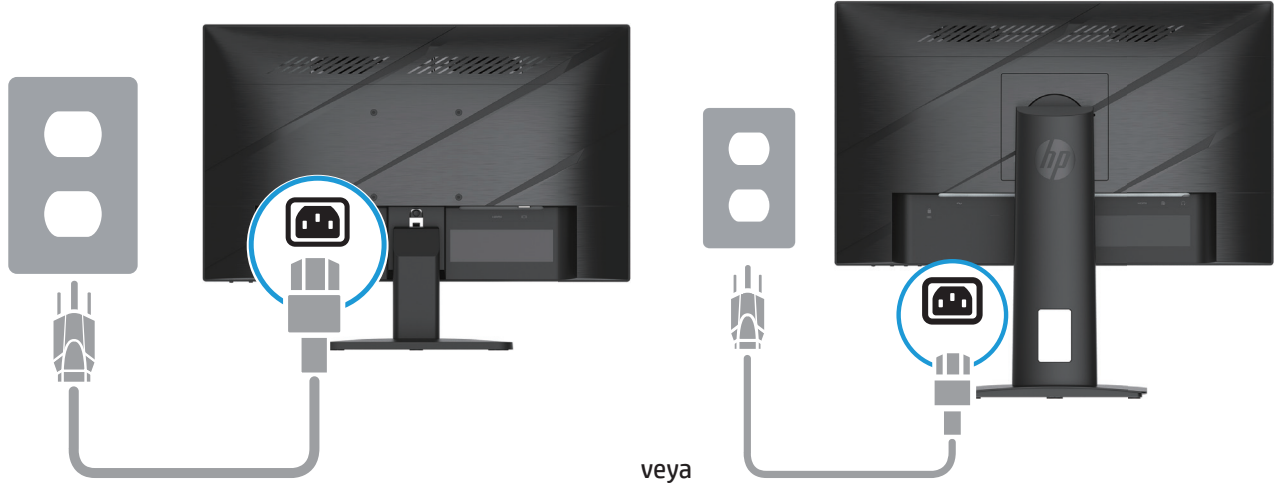
**NOT:** Konektör yerleri deęiřebilir.

- Bir DisplayPort kablosunun bir ucunu monitörün arkasındaki DisplayPort baęlayıcıya, dięer ucunu da kaynak aygıttaki bir DisplayPort baęlayıcıya baęlayın. (Belirli Modeller)



**NOT:** Sistem uyku durumundan uyandıęında, monitör aktif bir giriř video sinyali bulmak için otomatik olarak tarar.

4. Güç kablosunun yuvarlak ucunu monitöre (1) bağlayın ve ardından güç kablosunun bir ucunu güç kaynağına (2) diğer ucunu da topraklı bir AC prizine (3) bağlayın.



- ⚠ UYARI!** Elektrik çarpması veya donanımın hasar görmesi olasılığını düşürmek için:  
Güç kablosu topraklama fişini devre dışı bırakmayın. Topraklama fişi önemli bir güvenlik özelliğidir.  
Güç kablosunu her zaman kolayca erişilebilen topraklanmış bir AC prizine takın.  
Donanımın gücünü, güç kablosunu AC prizinden çekerek kesin.  
Güvenliğiniz için güç kabloları üzerine herhangi bir nesne yerleştirmeyin. Kabloları, biri yanlışlıkla basmayacak veya takılıp düşmeyecek şekilde düzenleyin. Kablodan asılmayın. Güç kablosunu AC prizinden çıkarırken fişinden tutun.

**📝 NOT:** Konektör yerleri değişebilir.

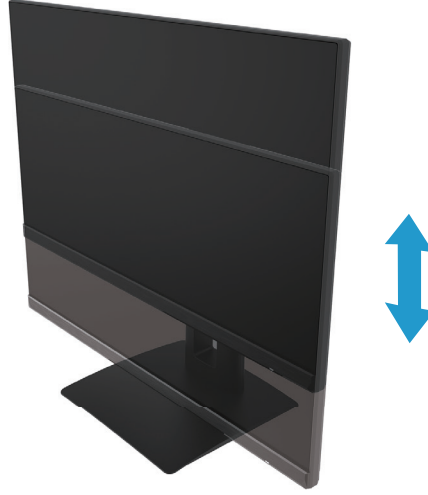
## Monitörü ayarlama

- ⚠ UYARI!** Ciddi yaralanma olasılığını düşürmek için *Güvenlik ve Rahat Kullanım Kılavuzu* belgesini okuyun. Uygun iş istasyonu kurulumunu, bilgisayar kullanıcılarına yönelik doğru duruş, sağlık ve çalışma alışkanlıklarını açıklar. *Güvenlik ve Rahat Kullanım Kılavuzu*, önemli elektrik ve mekanik güvenlik bilgilerini de sağlar. *Güvenlik ve Rahat Kullanım Kılavuzu* <http://www.hp.com/ergo> adresindeki web sitesinde de bulunabilir.

1. Rahat bir göz seviyesine ayarlamak için monitör kafasını öne veya arkaya doğru eğin.

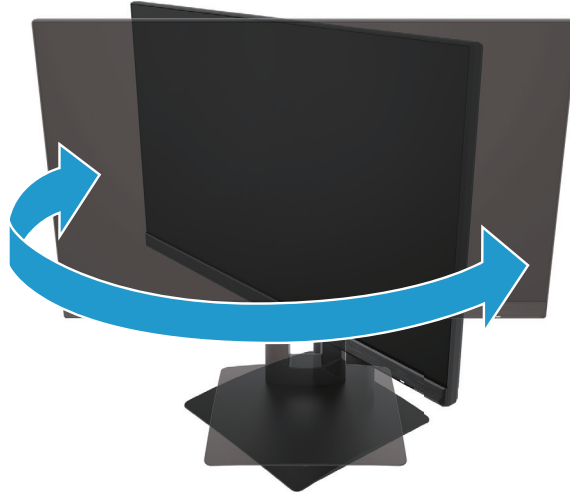


2. Bağımsız çalışma alanınız için monitörün yüksekliğini uygun bir konuma ayarlayın. Monitörün üst çerçeve kenarı göz hizanıza paralel olan yüksekliği aşmamalıdır. Alçak ve yatık konumlandırılan bir monitör, düzeltici lens kullanan kullanıcılar için daha rahat olabilir. İş günü boyunca çalışırken duruş şeklinizi değiştirdikçe monitör yeniden konumlandırılmalıdır. (Belirli Modeller)



(Belirli Modeller)

3. En iyi izleme açısı için monitörü sola veya sağa doğru kendi etrafında döndürün.



(Belirli Modeller)

4. Uygulamanıza uyum sağlamak için monitörü eksen etrafında döndürerek yatay yönelimden dikey yönelimde görüntülemeye geçebilirsiniz.
- Monitörü tam yükseklik konumuna ayarlayın ve ekranı geriye doğru tam eğik konuma eğin (1).
  - Monitörü yatay yönelimden dikey yönetime saat yönünde eksen etrafında 90° döndürün (2).



**ÖNEMLİ:** Eksen etrafında döndürürken panel tam yükseklik ve tam eğik konumlarında olmazsa, ekranın sağ alt köşesi tabana dokunacak ve monitörde olası hasara neden olacaktır.





(Belirli Modeller)

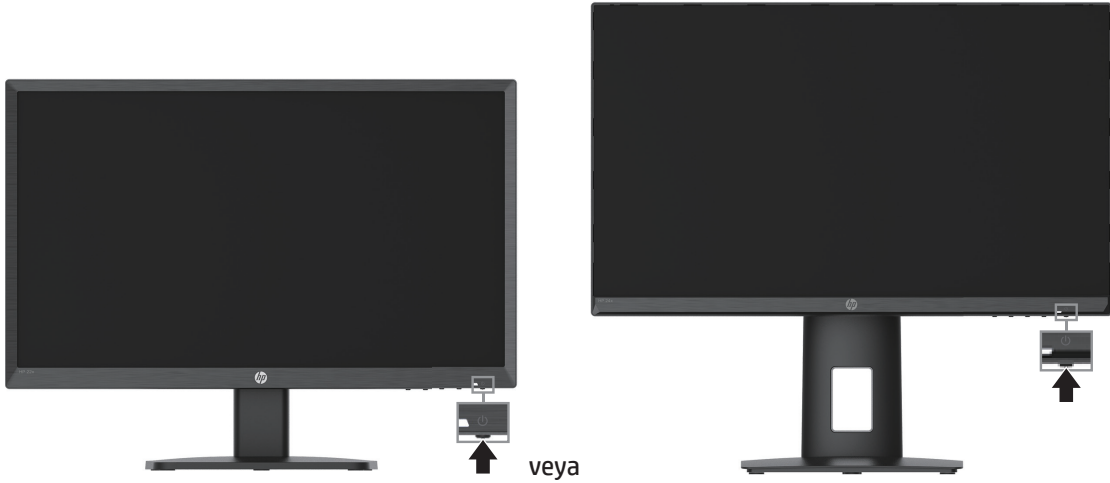
**NOT:** Ekrandaki görüntüyü dikeyden yataya döndürmek için işletim sisteminin monitör ayarlarını kullanın. OSD'yi dikeyden yataya döndürmek için, OSD menüsünü açın ve **Image Adjustment (Görüntü Ayarı)**'ni seçin, **Screen Menu Rotation (Ekran Üstü Menü Döndürme)**'yi seçin, ardından **Portrait (Dikey)**'i seçin.

## Monitörü açma

1. Açmak için bilgisayardaki Güç düğmesine basın.

2. Açmak için monitörün alt kısmındaki Güç düğmesine basın.

Güç açıldığında, güç LED göstergesi beyaz olur; Uyku modundayken, güç LED göstergesi kehribar rengine döner.



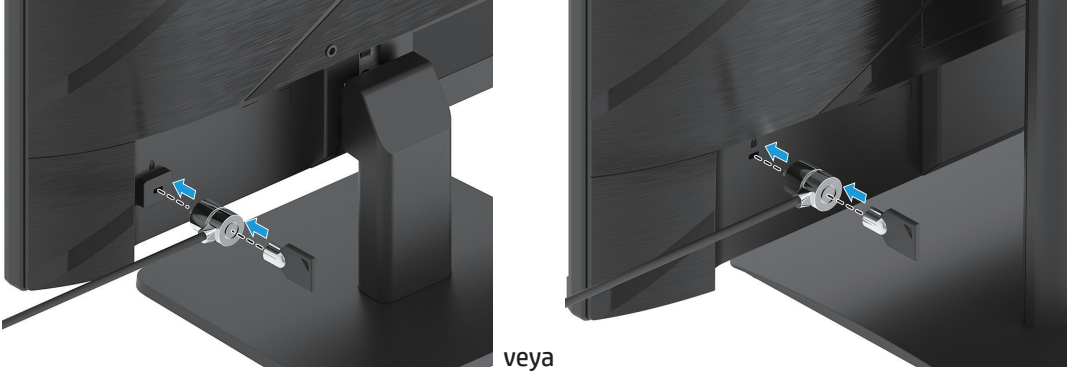
Monitör ilk kez açıldığında beş saniye boyunca bir Monitör Durumu mesajı görüntülenir. Mesaj, hangi girişin geçerli etkin sinyal olduğunu, otomatik kaynak geçişi ayarının durumunu (On [Açık] veya Off [Kapalı]; varsayılan ayar On [Açık]), geçerli ön ayarlı ekran çözünürlüğünü ve önerilen ön ayarlı ekran çözünürlüğünü gösterir.

Monitör, etkin bir giriş için sinyal girişlerini otomatik olarak tarar ve ekranda o girişi kullanır.

- ÖNEMLİ:** 12 saat veya daha uzun süre ekranda aynı sabit görüntüyü gösteren monitörlerde görüntü izi kalması hasarı oluşabilir. Görüntü izi kalması hasarını önlemek için, monitör uzun bir süre kullanılmayacağına mutlaka bir ekran koruyucu uygulamasını etkinleştirmeli veya monitörü kapatmalısınız. Görüntü tutulması, tüm LCD ekranlarda oluşabilecek bir durumdur. Monitördeki yanma hasarı sorunu HP garantisi kapsamında değildir.
- NOT:** Güç düğmesine basmanın hiçbir etkisi olmazsa, Güç Düğmesi Kilidi özelliği etkinleştirilmiş olabilir. Bu özelliği devre dışı bırakmak için monitörün güç düğmesini 10 saniye basılı tutun.
- NOT:** Güç ışığını ekran menüsünde devre dışı bırakabilirsiniz. OSD'yi açmak için Menü düğmesine basın ve ardından **Power (Güç)** öğesini seçin, **Power LED (Güç LED)**'i öğesini seçin ve ardından **Off (Kapalı)** öğesini seçin.

## Bir güvenlik kablosu takma

Monitörü, HP'den alınabilecek isteğe bağlı bir kablo kilidiyle sabit bir nesneye sabitleyebilirsiniz.



## HP filigran ve görüntü tutulması ilkesi

IPS monitör modelleri, son derece geniş izleme açıları ve gelişmiş görüntü kalitesi sağlamak için IPS (In-Plane Switching - Düzlem İçi Anahtarlama) görüntüleme teknolojisiyle tasarlanır. IPS monitörler, çok çeşitli gelişmiş görüntü kalitesi uygulamaları için uygundur. Ancak bu panel teknolojisi, ekran koruyucular kullanılmadan uzun süreler boyunca durağan, hareketsiz veya sabit görüntüler gösteren uygulamalar için uygun değildir. Bu tür uygulamalar kamera gözetimi, video oyunları, pazarlama logoları ve şablonları içerebilir. Durağan görüntüler, monitör ekranında lekeler veya filigranlar gibi görünebilen görüntü tutulması hasarına neden olabilir.

Günde 24 saat kullanımda olan monitörlerde görüntü tutma hasarı HP garantisi kapsamında değildir. Görüntü tutulması hasarını önlemek için, kullanılmadığı zamanlarda monitörü mutlaka kapatın veya sisteminizde destekleniyorsa, sistem boşa olduğunda ekranın kapanması amacıyla güç yönetimi ayarını kullanın.

---

## 2 Monitörü Kullanma

### Yazılım ve yardımcı uygulamalar

Aşağıdaki dosyaları <http://www.hp.com/support> adresinden indirip yükleyebilirsiniz:

- INF (Bilgi) dosyası
- ICM (Görüntü Rengi Eşleme) dosyaları
- HP Ekran Asistanı: Monitör ayarlarını düzenler ve hırsızlık caydırma özelliklerini etkinleştirir

Dosyaları indirmek için:

1. <http://www.hp.com/support>'a gidin.
2. **Yazılım ve Sürücüler**'i seçin.
3. Ürün türünüzü seçin.
4. HP monitör modelinizi arama alanına girin ve ekrandaki talimatları izleyin.

### Bilgi dosyası

INF dosyası, bilgisayarın grafik bağdaştırıcısıyla monitör uyumluluğunu sağlamak için Windows® işletim sistemleri tarafından kullanılan monitör kaynaklarını tanımlar.

Bu monitör, Windows Tak ve Çalıştır işleviyle uyumlu olduğundan INF dosyasının yüklenmesine gerek kalmadan doğru biçimde çalışacaktır. Monitörün Tak ve Çalıştır uyumluluğu, bilgisayarın grafik kartının VESA DDC2 uyumlu olmasını ve monitörün doğrudan grafik kartına bağlanmasını gerektirir. Tak ve Çalıştır işlevi ayrı BNC tipi bağlayıcılar veya dağıtım araçları/kutuları üzerinden çalışmaz.

### Görüntü Rengi Eşleme dosyası

ICM dosyaları, monitör ekranından yazıcıya veya tarayıcıdan monitör ekranına tutarlı renk eşlemesi sağlamak için grafik programlarıyla birlikte kullanılan veri dosyalarıdır. Bu dosya, bu özelliği destekleyen grafik programları içinde etkinleştirilir.



**NOT:** ICM renk profili, International Color Consortium (ICC) Profil Biçimi özelliklerine göre yazılır.

---

## OSD menüsünü kullanma

Görüntüleme tercihlerinize göre ayarlamak için ekran menüsünü kullanın. Monitörün ön çerçevesinin altta, düğmeleri kullanarak OSD'ye erişebilir ve ayarları yapabilirsiniz.

Ekran menüsüne erişmek ve ayarları yapmak için aşağıdaki işlemleri gerçekleştirin:

1. Henüz açılmamışsa, monitörü açmak için güç düğmesine basın.
2. **Menu (Menü)** düğmesine basın.
3. Menü seçenekleri arasında gezinmek, seçim yapmak ve ayarlamak için üç İşlev düğmesini kullanın. Ekran menüsü düğme etiketleri etkin olan menüye veya alt menüye bağlı olarak değişiklik gösterir.

Aşağıdaki tabloda ekran menüsündeki menü seçimleri listelenmektedir.

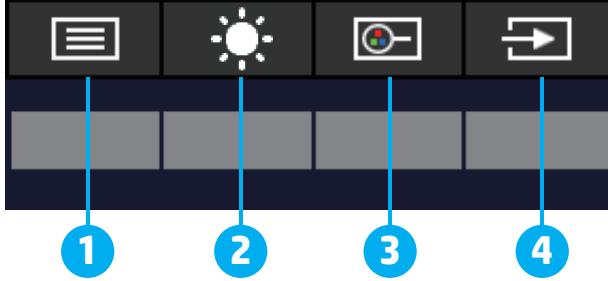
Ana Menü	Açıklama
Brightness+ (Parlaklık+)	Ekranın parlaklık ve kontrast düzeylerini ayarlar.
Color (Renk)	Ekran rengini seçer ve ayarlar.
Image (Görüntü)	Ekran görüntüsünü ayarlar.
Input (Giriş)	Video giriş sinyalini seçer.
Power (Güç)	Güç ayarlarını yapar.
Menu (Menü)	Ekran menüsü ve İşlev düğmesi kontrollerini ayarlar.
Management (Yönetim)	DDC/CI ayarlarını ayarlar, OSD menüsünün görüntüleneceği dili seçer (fabrika varsayılanı İngilizce'dir), ses ayarlarını yapar ve tüm OSD menü ayarlarını fabrika varsayılan ayarlarına döndürür.
Information (Bilgi)	Monitör konusunda önemli bilgileri görüntüler.
Exit (Çıkış)	Ekran menüsü ekranından çıkar.

## İşlev düğmelerini kullanma

İşlev düğmelerinden birine basıldığında düğmeler etkinleştirilir ve düğmelerin üzerinde simgeler görüntülenir.

**NOT:** İşlev düğmelerinin eylemleri monitör modellerine göre değişir.

Düğmelerin işlevini değiştirme hakkında bilgi için, [sayfa 16'daki işlev düğmelerini atama](#) kısmına bakınız.



Düğme	Açıklama
1 <b>Menu (Menü)</b> düğmesi	OSD ana menüsünü açar, ekran menüsünde bir menü öğesini seçer veya ekran menüsünü kapatır.
2 <b>Brightness (Parlaklık) düğmesi</b> (Atanabilir işlev düğmesi)	<b>Brightness (Parlaklık)</b> ayarlama ölçeğini açar
3 <b>Viewing Modes (Görüntüleme Modları) düğmesi</b> (Atanabilir işlev düğmesi)	Monitör ekranını rahat bir izleme ışığına ayarlayabileceğiniz veya önceden ayarlanmış bir görüntüleme modu seçebileceğiniz <b>Viewing Modes (Görüntüleme Modları)</b> menüsünü açar.
4 <b>Next Active Input (Sonraki Etkin Giriş) düğmesi</b> (Atanabilir işlev düğmesi)	Monitörün giriş kaynağını sonraki etkin girişe geçirir.

## İşlev düğmelerini yeniden atama

Düğmeler etkinleştirildiğinde sık kullanılan menü öğelerine hızla erişebilmek için atanabilir işlev düğmelerinin varsayılan değerlerini değiştirebilirsiniz. **Menu (Menü)** düğmesini tekrar atayamazsınız.

İşlev düğmelerini yeniden atamak için:

1. Ekran menüsünü açmak için **Menu (Menü)** düğmesine basın.
2. **Menu (Menü)** öğesini seçin, **Assign Buttons (Düğmeleri Ata)**'yı seçin ve ardından atamak istediğiniz tuş için mevcut seçeneklerden birini seçin.

**NOT:** Bir ekran menüsü benzetici görüntülemek için adresindeki HP Customer Self Repair Services Media Library sitesini ziyaret edin: <http://www.hp.com/go/sml>.

## Low Blue Light (Düşük Mavi Işık) Moduna ayarlama

Monitörün yaydığı mavi ışığı azaltmak gözlerinizin maruz kaldığı mavi ışık miktarını düşürür. Bu monitör, mavi ışık çıkışı azaltıp, ekrandaki içeriğin okunması sırasında daha rahatlatıcı ve daha az uyarıcı görüntü oluşturmaya yönelik bir ayar seçmenize olanak tanır.

Monitörden mavi ışık çıkışı ayarlamak için:

1. Düğmeleri etkinleştirmek için arka panel OSD düğmelerinden birine, ardından ekran menüsünü açmak için **Menu (Menü)** düğmesine basın. **Color (Renk)** ve **Viewing Modes (Görüntüleme Modları)**'ni seçin.
2. İsteddiğiniz ayarı seçin:
  - **Low Blue Light (Düşük Mavi Işık):** TUV onaylıdır. İyileştirilmiş göz rahatlığı için mavi ışığı azaltır.
  - **Night (Gece):** En düşük mavi ışığa ayarlar ve uyku üzerindeki etkiyi azaltır.
  - **Reading (Okuma):** Mavi ışığı ve parlaklığı iç mekânda izleme için en uygun duruma getirir.
3. **Save and Return (Kaydet ve Dön)** öğesini seçerek ayarı kaydedin ve menüyü kapatın. Ayarı kaydetmek istemezseniz **Cancel (İptal)** öğesini seçin.
4. Ana menüde, **Exit (Çıkış)**'i seçin.

## Otomatik Uyku Modunu Kullanma

Monitör, düşük güç durumunu etkinleştirmenize veya devre dışı bırakmanıza olanak tanıyan Auto-Sleep Mode (Otomatik Uyku Modu) olarak adlandırılan bir OSD menüsü seçeneğini destekler. Auto-Sleep Mode (Otomatik Uyku Modu) etkinleştirildiğinde (varsayılan olarak etkindir), bilgisayarın düşük güç modu sinyali vermesi durumunda (ya yatay ya da dikey eşitleme sinyalinin olmaması) monitör düşük güç durumuna girecektir.

Bu düşük güç moduna (uyku modu) girildiğinde monitör ekranı karartılır, arka ışık söndürülür ve güç ışığı kehribar renginde yanar. Bu düşük güç modunda monitör 0,5 W miktarından az güç tüketir. Bilgisayar monitöre bir etkin sinyal gönderdiğinde (örneğin fareyi veya klavyeyi etkinleştirdiğinizde) monitör uyku modundan çıkacaktır.

Auto-Sleep Mode (Otomatik Uyku Modu) ayarını ekran menüsünde devre dışı bırakabilirsiniz. Monitörün arka panelindeki **Menu (Menü)** düğmesine basarak OSD'yi açın. Ekran menüsünde **Power (Güç)**, **Auto-Sleep Mode (Otomatik Uyku Modu)** ve **Off (Kapalı)** öğelerini seçin.

## 3 Destek ve sorun giderme

### Yaygın sorunları çözme

Aşağıdaki tabloda, olası sorunlar, her bir sorunun olası nedeni ve önerilen çözümler listelenmektedir.

Sorun	Olası nedeni	Çözüm
Ekran boş veya video yanıp sönüyor.	Güç kablosu çıkarılmıştır.	Güç kablosunu bağlayın.
	Monitör kapatılmış.	Monitörün güç düğmesine basın. <b>NOT:</b> Güç düğmesine basmanın hiçbir etkisi olmazsa, Güç Düğmesi Kilidi özelliğini devre dışı bırakmak için güç düğmesini 10 saniye basılı tutun.
	Video kablosu uygun olmayan biçimde bağlanmıştır.	Video kablosunu düzgün biçimde bağlayın. Daha fazla bilgi için <a href="#">8. sayfadaki Kablolara Bağlama</a> kısmına bakın.
	Sistem uyku modundadır.	Ekran karartma yardımcı yazılımını devre dışı bırakmak için klavyede herhangi bir tuşa basın veya fareyi hareket ettirin.
	Video kartı uyumsuzdur.	Ekran menüsünü açıp <b>Input (Giriş)</b> menüsünü seçin. <b>Auto-Switch Input (Otomatik Giriş Geçişi)</b> özelliğini <b>Off (Kapalı)</b> olarak ayarlayıp girişi elle seçin. veya Video kartını değiştirin veya video kablosunu bilgisayarın yerleşik video kaynaklarından birine bağlayın.
Görüntü bulanık, belirsiz veya çok karanlık görünüyor.	Parlaklık ayarı çok düşüktür.	Ekran menüsünü açıp, parlaklık ölçeğini gerektiği gibi ayarlamak için <b>Brightness (Parlaklık)</b> öğesini seçin.
Ekranında Check Video Cable (Video Kablosunu Kontrol Edin) mesajı görüntüleniyor.	Monitörün video kablosu çıkarılmış.	Bilgisayar ve monitör arasına uygun video sinyali kablosunu bağlayın. Video kablosunu bağlarken bilgisayarın kapalı olduğundan emin olun.
Ekranında "Input Signal Out of Range" (Giriş Sinyali Kapsam Dışında) mesajı görüntüleniyor.	Video çözünürlüğü ve/veya yenileme hızı, monitörün desteklediğinden daha yüksek değerlere ayarlanmış.	Ayarları desteklenen bir ayara değiştirin (bkz. <a href="#">sayfa 25'deki önceden ayarlanan ekran çözünürlükleri</a> ).
Monitör düşük güçte bir uyku durumuna girmiyor.	Monitörün güç tasarrufu kontrolü devre dışı bırakılmış.	Ekran menüsünü açın ve <b>Power (Güç), Auto-Sleep Mode (Otomatik Uyku Modu)</b> öğelerini seçip otomatik uyku özelliğini <b>On (Açık)</b> olarak ayarlayın.
"OSD Lockout" (Ekran Menüsü Kilidi) mesajı görüntüleniyor.	Monitörün OSD Lockout (Ekran Menüsü Kilidi) işlevi etkinleştirilmiş.	OSD Lockout (Ekran Menüsü Kilidi) işlevini devre dışı bırakmak için <b>Menu (Menü)</b> düğmesini 10 saniye basılı tutun.
"Power Button Lockout" (Güç Düğmesi Kilidi) mesajı görüntüleniyor.	Monitörün Power Button Lockout (Güç Düğmesi Kilidi) özelliği etkinleştirilmiş.	Güç düğmesi işlevini devre dışı bırakmak için <b>Power (Güç)</b> düğmesini 10 saniye basılı tutun.

### Düğme kilitleri

Güç düğmesini veya **Menu (Menü)** düğmesine on saniye basılı tutmak bu düğmeyi devre dışı bırakır. Düğmeyi tekrar on saniye basılı tutarak düğmeyi yeniden etkinleştirebilirsiniz. Düğme kilitleme işlevi, yalnızca ekran açık olduğunda, etkin bir sinyal görüntülediğinde ve OSD menüsü kapalıyken kullanılabilir.

## Otomatik ayarlama işlevini kullanma (analog giriş)

Otomatik ayarlama özelliği, aşağıdaki koşullarda ekranınızı otomatik olarak devreye alır ve optimize etmeye çalışır:

- Monitör ayarı
- Bilgisayarın fabrika ayarlarına sıfırlanması
- Monitör çözünürlüğünü değiştirme

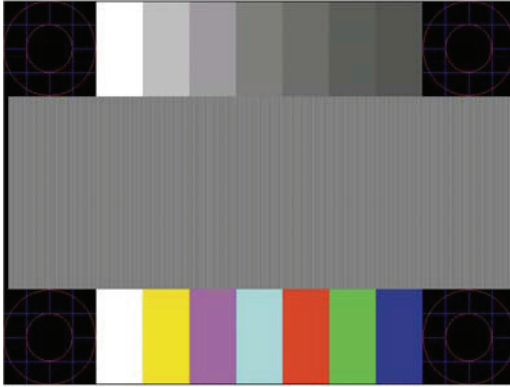
VGA (analog) girişi için ekran performansını, OSD'deki Otomatik Ayarlama menüsünden istediğiniz zaman manuel olarak optimize edebilirsiniz. Otomatik ayarlama kalıbı yazılım yardımcı programını <http://www.hp.com/support> adresinden indirebilirsiniz.

Monitörde VGA dışında bir giriş kullanılıyorsa bu prosedürü kullanmayın. Monitöre bir VGA (analog) giriş bağlıysa, bu prosedür, aşağıdaki görüntü kalitesi durumlarını düzeltebilir:

- Bulanık veya belirgin olmayan odak
- Gölge bırakma, iz oluşumu veya gölgelenme efektleri
- Soluk dikey çubuklar
- İnce, yatay kayan çizgiler
- Merkezden sapmış görüntü

Otomatik ayarlama özelliğini kullanmak için:

1. Monitörü açın ve ayarlama öncesi 20 dakika bekleyin.
2. OSD menüsünü açmak için **Menu (Menü)** düğmesine basın, **Image (Görüntü)** öğesini seçin ve ardından **Auto-Adjustment (Oto Ayar)** öğesini seçin. Sonuç memnun edici olmazsa prosedüre devam edin.
3. Otomatik ayar yardımcı programını açın. Bu yardımcı programı <http://www.hp.com/support> adresinden indirebilirsiniz. Ayar test deseni görüntülenir.



4. Test deseninden çıkmak için klavyede **Esc** tuşuna veya başka herhangi bir tuşa basın.



## Görüntü performansını en uygun duruma getirme (analog giriş)

Görüntü performansını iyileştirmek için ekran menüsündeki iki kontrol ayarlanabilir: Clock (Saat) ve Phase (Faz) (ekran menüsünde bulunur). Bu kontrolleri yalnızca otomatik ayarlama işlevi memnun edici bir görüntü sağlamadığında kullanın.



**NOT:** Clock (Saat) ve Phase (Faz) kontrolleri yalnızca bir analog (VGA) giriş kullanılırken ayarlanabilir. Bu kontroller dijital girişler için ayarlanamaz.

Phase (Faz) ayarları ana Clock (Saat) ayarına bağlı olduğundan önce Clock (Saat) ayarı doğru biçimde yapılmalıdır.

- **Clock (Saat):** Ekran arka planında görünür dikey çubukları veya şeritleri en az düzeye indirmek için değeri artırır/azaltır.
- **Phase (Faz):** Video kırışmasını veya bulanıklığı en az düzeye indirmek için değeri artırır/azaltır.



**NOT:** Kontrolleri kullanırken, otomatik ayarlama deseni yardımcı yazılımını kullanarak en iyi sonuçları elde edersiniz. Bu yardımcı programı <http://www.hp.com/go/sml> adresinden indirebilirsiniz.

Clock (Saat) ve Phase (Faz) değerlerini ayarlarken monitör görüntülerinin şekli bozulursa, şekil bozulması ortadan kalkana kadar değerleri ayarlamaya devam edin. Fabrika ayarlarına geri yüklemek için, **Menu (Menü)** düğmesine basarak OSD menüsünü açın ve ardından **Management (Yönetim)** ögesini seçin, **Factory Reset (Fabrika Sıfırlama)** ögesini seçin ve ardından **Yes (Evet)**'i seçin.

Dikey çubukları gidermek için (Saat):

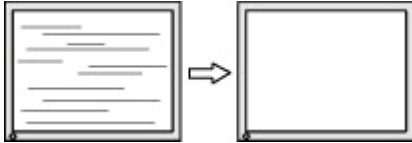
1. OSD menüsünü açmak için **Menu (Menü)** düğmesine basın, **Image (Görüntü)** ögesini seçin ve ardından **Clock and Phase (Saat ve Faz)** ögesini seçin.
2. **Clock (Saat)** ögesini seçin ve ardından monitörde görünen OSD düğmelerini ve ok simgelerini kullanarak dikey çubuklardan kurtulun. En uygun ayarlama noktasını kaçırmamak için düğmelere yavaşça basın.



3. Saat ayarını yaptıktan sonra, ekranda kırışma, bulanıklık veya çubuklar görünürse Faz ayarıyla devam edin.

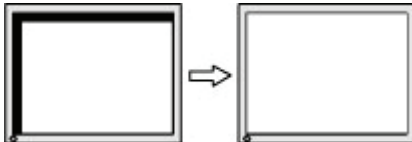
Kırışmayı veya bulanıklığı gidermek için (Faz):

1. OSD menüsünü açmak için **Menu (Menü)** düğmesine basın, **Image (Görüntü)** ögesini seçin ve ardından **Clock and Phase (Saat ve Faz)** ögesini seçin.
2. **Phase (Faz)** ögesini seçin ve ardından monitörde görünen OSD düğmelerini ve ok simgelerini kullanarak titreme veya bulanıklıktan kurtulun. Kırışma veya bulanıklık, bilgisayara ya da takılı grafik denetleyici kartına bağlı olarak giderilemeyebilir.



Ekran konumunu düzeltmek için (Yatay Konum veya Dikey Konum):

1. OSD menüsünü açmak için **Menu (Menü)** düğmesine basın, **Image (Görüntü)** ögesini seçin ve ardından **Image Position (Görüntü Konumlandırma)** ögesini seçin.
2. Resmin monitörün ekranındaki konumunu uygun şekilde ayarlamak için yukarı ve aşağı ok simgelerini gösteren OSD düğmelerine basın. **Horizontal Position (Yatay Konum)** görüntüyü sola ve sağa kaydırırken, **Vertical Position (Dikey Konum)** yukarı ve aşağı kaydırır.



## Destekle iletişime geme

Bir donanım veya yazılım sorununu zmek iin <http://www.hp.com/support> adresine gidin. Bu siteyi, tartiřma forumlarına ynelik baėlantıları ve sorun giderme konusunda ynergeleri de iermek zere, rnnz hakkında daha fazla bilgi edinmek iin kullanın. HP ile iletişime geme ve bir destek konusu ama yntemleri hakkında bilgiler de bulabilirsiniz.

## Teknik desteėi arama ncesi hazırlık

Bu kısımdaki sorun giderme ipularını kullanarak bir sorunu zemezseniz teknik desteėi aramanız gerekebilir. Ararken ařaėıdaki bilgileri hazır bulundurun:

- Monitrn model numarası
- Monitrn seri numarası
- Faturadaki satın alım tarihi
- Sorunun ortaya ıktıėı andaki kořullar
- Alınan hata mesajları
- Donanım yapılandırması
- Kullandıėınız donanımın ve yazılımın adı ve srm

## Seri numarasını ve rn numarasını bulma

rne baėlı olarak, seri numarası ve rn numarası, monitrn arkasındaki etikette veya monitr kafasının n erevesinin altındaki etikette bulunur. Monitr hakkında HP ile iletişime geerken bu numaralara gereksiniminiz olabilir.



**NOT:** Etiket okumak iin monitr kafasını kısmen dndrmeniz gerekebilir.



veya



## 4 Monitörün bakımını yapma

### Bakım kılavuzları

Monitörün performansını iyileştirmek ve ömrünü uzatmak için:

- Monitörün kasasını açmayın veya üründe kendi kendinize onarım yapmaya çalışmayın. Yalnızca çalıştırma yönergelerinde kapsanan kontrolleri ayarlayın. Monitör düzgün biçimde çalışmıyorsa veya düşürülmüşse ya da hasar görmüşse, yetkili bir HP bayisiyle, satıcısıyla veya hizmet sağlayıcısıyla iletişime geçin.
- Bu monitör için yalnızca monitörün etiketinde/arka plakasında belirtilenler gibi uygun bir güç kaynağı ve bağlantı kullanın.
- AC prizine bağlı ürünlerin toplam amper değerinin prizin geçerli güç derecelendirmesini ve kabloya bağlı ürünlerin toplam amper değerinin kablonun güç derecelendirmesini aşmadığından emin olun. Her bir aygıtta yönelik amper derecesini (AMPS veya A) belirlemek için güç etiketine bakın.
- Monitörü kolayca ulaşabileceğiniz bir prizin yakınına kurun. Monitörün bağlantısını, fişi sıkıca tutup prizden çekerek kesin. Asla kablodan asılarak çıkarmayın.
- Kullanılmadığında monitörü kapatın ve bir ekran koruyucu programı kullanın. Bunu yapmak, monitörün ömrünü önemli ölçüde artırabilir.



**NOT:** Monitörde izi kalan görüntü sorunu HP garantisi kapsamında değildir.

- Kabinin yuvalarını ve açıklıklarını hiçbir zaman engellemeyin veya içine itmeyin. Bu açıklıklar havalandırma sağlar.
- Monitörü düşürmeyin veya dengesiz bir yüzeye yerleştirmeyin.
- AC güç kablosunun üzerinde herhangi bir nesne olmasına izin vermeyin. Güç kablosuna basmayın.
- Monitörü, iyi havalandırılan bir alanda, aşırı ışık, ısı veya nemden uzak tutun.

### Monitörü temizleme

1. Monitörü kapatın ve güç kablosunu AC çıkışından çıkarın.
2. Harici aygıtların bağlantısını kesin.
3. Ekranı ve kasayı yumuşak, temiz bir antistatik bezle silerek monitördeki tozu alın.
4. Daha zorlu temizlik koşullarında, yarı yarıya su ve izopropil alkol karışımı kullanın.



**ÖNEMLİ:** Monitörün ekranını ve kasasını temizlemek için benzen, tiner gibi petrol temelli maddeler veya herhangi bir uçucu madde içeren temizleyiciler kullanmayın. Bu kimyasallar monitöre hasar verebilir.



**ÖNEMLİ:** Temizleyiciyi bir beze püskürtün ve ekran yüzeyini hafifçe silmek için nemli bezi kullanın. Temizleyiciyi asla doğrudan ekran yüzeyine püskürtmeyin. Çerçevenin arkasına girerek elektronik bileşenlere zarar verebilir. Bez nemli olmalı fakat ıslak olmamalıdır. Havalandırma deliklerine veya diğer giriş noktalarına damlayan su, monitöre zarar verebilir. Kullanmadan önce monitörün havada kurumasını bekleyin.

### Monitörü nakletme

Orijinal ambalaj kutusunu bir depolama alanında saklayın. Monitörü taşıy veya naklederseniz ileride gereksinim duyabilirsiniz.

## Ek A Teknik özellikler



**NOT:** Tüm teknik özellikler, HP'nin bileşen üreticileri tarafından sağlanan tipik teknik özellikleri belirtir; asıl performans daha yüksek veya daha düşük şekilde değişiklik gösterebilir.

En son teknik özellikler veya bu üründeki ek teknik özellikler için <http://www.hp.com/go/quickspecs/> adresine gidip, modele özel QuickSpecs kısmını bulmak amacıyla monitörünüzün modelini arayın.

### 54,61 cm/21,5 inç model teknik özellikleri

Teknik Özellikler	Ölçü	
<b>Ekran, geniş ekran</b>	54,61 cm	21,5 inç
Tip	FHD	
<b>İzlenebilir Görüntü Boyutu</b>	<b>54,61 cm, köşegen</b>	21,5 inç, köşegen
<b>Eğim</b>	-5° ila +20°	
<b>Ağırlık</b>		
Ayaksız	3,3 kg	7,28 lb
Ayakla	3,9 kg	8,60 lb
<b>Boyutlar (ayak dâhil)</b>		
Yükseklik	<b>38,44 cm</b>	15,13 inç
Derinlik	<b>20,99 cm</b>	8,26 inç
Genişlik	<b>50,30 cm</b>	19,80 inç
<b>En fazla grafik çözünürlüğü</b>	HDMI maks. 1920 × 1080 (144 Hz) VGA maks. 1920 × 1080 (60 Hz)	
<b>En uygun grafik çözünürlüğü</b>	HDMI ist. bağ. 1920 × 1080 (144 Hz) VGA ist. bağ. 1920 × 1080 (60 Hz)	
<b>Metin modu</b>	640 × 480	
<b>Statik kontrast oranı</b>	1.000:1 tipik	
<b>Nokta aralığı</b>	0.2479 mm × 0.2479 mm	
<b>İnç başına piksel</b>	102 PPI	
<b>Yatay frekans</b>	VGA: 30-80 KHz, HDMI: 30-167 KHz	
<b>Dikey yenileme hızı</b>	VGA: 50-60 Hz, HDMI: 48-144 Hz	
<b>Yanıt süresi</b>	Tepki süresi, ekran menüsünde 1 ms'ye kadar ayarlanabilir. Tüm performans teknik özellikleri, HP'nin bileşen üreticileri tarafından sağlanan tipik teknik özellikleri belirtir; asıl performans daha yüksek veya daha düşük şekilde değişiklik gösterebilir.	
<b>Çevre gereksinimleri</b>		
Sıcaklık		
Çalışma Sıcaklığı	<b>5°C ila 35°C</b>	41°F ila 95°F
Depolama Sıcaklığı	<b>-20°C ila 60°C</b>	-4°F ila 140°F
Bağıl nem	20% ila 80%	
Rakım		
Çalışma	<b>0 m ila 5.000 m</b>	0 ft ila 16.400 ft
Depolama	<b>0 m ila 12.192 m</b>	0 ft ila 40.000 ft
<b>Güç Kaynağı</b>	100 V ac ila 240 V ac 50/60 Hz	
<b>Ölçülen güç tüketimi</b>		
Tam güç	38,5 W	
Tipik ayarlar	28 W	
Uyku	< 0,5 W	
Kapalı	< 0,3 W	
<b>Giriş terminalleri</b>	Bir VGA bağlantı noktası ve bir HDMI bağlantı noktası	

## 60,47 cm/23,8 inç model teknik özellikleri

Teknik Özellikler	Ölçü	
<b>Ekran, geniş ekran</b>	60,47 cm	23,8 inç
Tip	FHD	
<b>İzlenebilir Görüntü Boyutu</b>	<b>60,47 cm, köşegen</b>	23,8 inç, köşegen
<b>Eğim</b>	-6° ila +22°	
<b>Yükseklik Ayarı</b>	<b>110mm</b>	11,00 cm
<b>Ağırlık</b>		
Ayaksız	3,9 kg	8,60 lb
Ayakla	6,1 kg	13,45 lb
<b>Boyutlar (ayak dâhil)</b>		
Yükseklik	<b>48,99 cm</b>	19,29 inç
Derinlik	<b>21,80 cm</b>	8,58 inç
Genişlik	<b>54,08 cm</b>	21,29 inç
<b>En fazla grafik çözünürlüğü</b>	DP maks. 1920 × 1080 (144 Hz) HDMI maks. 1920 × 1080 (144 Hz)	
<b>En uygun grafik çözünürlüğü</b>	DP ist. bağ. 1920 × 1080 (144 Hz) HDMI ist. bağ. 1920 × 1080 (144 Hz)	
<b>Metin modu</b>	640 × 480	
<b>Statik kontrast oranı</b>	1,000:1 tipik	
<b>Nokta aralığı</b>	0,2745 mm × 0,2745 mm	
<b>İnç başına piksel</b>	93 PPI	
<b>Yatay frekans</b>	DP: 30-167 KHz, HDMI: 30-167 KHz	
<b>Dikey yenileme hızı</b>	DP: 48-144 Hz, HDMI: 48-144 Hz	
<b>Yanıt süresi</b>	Tepki süresi, ekran menüsünde 1 ms'ye kadar ayarlanabilir. Tüm performans teknik özellikleri, HP'nin bileşen üreticileri tarafından sağlanan tipik teknik özellikleri belirtir; asıl performans daha yüksek veya daha düşük şekilde değişiklik gösterebilir.	
<b>Çevre gereksinimleri</b>		
Sıcaklık		
Çalışma Sıcaklığı	<b>5°C ila 35°C</b>	41°F ila 95°F
Depolama Sıcaklığı	<b>-20°C ila 60°C</b>	-4°F ila 140°F
Bağıl nem	20% ila 80%	
Rakım		
Çalışma	<b>0 m ila 5.000 m</b>	0 ft ila 16.400 ft
Depolama	<b>0 m ila 12.192 m</b>	0 ft ila 40.000 ft
<b>Güç Kaynağı</b>	100 V ac ila 240 V ac 50/60 Hz	
<b>Ölçülen güç tüketimi</b>		
Tam güç	46 W	
Tipik ayarlar	32 W	
Uyku	< 0,5 W	
Kapalı	< 0,3 W	
<b>Giriş terminalleri</b>	Bir HDMI bağlantı noktası ve bir DisplayPort konektörü	

## Ön ayarlı görüntü çözünürlükleri

Aşağıda listelenen görüntü çözünürlükleri en yaygın kullanılan modlardır ve fabrika varsayılanları olarak ayarlanır. Bu monitör, önceden ayarlanmış bu modları otomatik olarak tanır ve bunlar ekranda uygun biçimde boyutlandırılmış ve ortalanmış şekilde görünecektir.

### 54,61 cm/21,5 inç modeli

Ön ayar	Piksel biçimi	Yatay frekans (kHz)	Dikey frekans (Hz)
1	640 × 480	31,469	59,940
2	720 × 400	31,469	70,087
3	800 × 600	37,879	60,317
4	1024 × 768	48,363	60,004
5	1024 × 768	60,023	75,029
6	1280 × 720	45,000	60,000
7	1280 × 800	49,702	59,810
8	1280 × 1024	63,981	60,020
9	1440 × 900	55,935	59,887
10	1600 × 900	60,000	60,000
11	1680 × 1050	65,290	59,954
12	1920 × 1080	67,500	60,000
13	1920 × 1080	95,433	84,905 (yalnızca HDMI)
14	1920 × 1080	112,500	100,000 (yalnızca HDMI)
15	1920 × 1080	135,000	120,000 (yalnızca HDMI)
16	1920 × 1080	159,840	144,001 (yalnızca HDMI)

### 60,47 cm/23,8 inç modeli

Ön ayar	Piksel biçimi	Yatay frekans (kHz)	Dikey frekans (Hz)
1	640 × 480	31,469	59,940
2	720 × 400	31,469	70,087
3	800 × 600	37,879	60,317
4	1024 × 768	48,363	60,004
5	1024 × 768	60,023	75,029
6	1280 × 720	45,000	60,000
7	1280 × 800	49,702	59,810
8	1280 × 1024	63,981	60,020
9	1440 × 900	55,935	59,887
10	1600 × 900	60,000	60,000
11	1680 × 1050	65,290	59,954
12	1920 × 1080	67,500	60,000
13	1920 × 1080	95,433	84,905
14	1920 × 1080	112,500	100,000
15	1920 × 1080	135,000	120,000
16	1920 × 1080	159,840	144,001 (HDMI) 143,855 (DisplayPort)

## Yüksek çözünürlüklü video formatları

Ön ayar	Zamanlama adı	Piksel biçimi	Yatay frekans (kHz)	Dikey frekans (Hz)
1	480p	720 × 480	31,469	59,94
2	576p	720 × 576	31,250	50,00
3	720p50	1280 × 720	37,500	50,00
4	720p60	1280 × 720	45,000	60,00
5	1080p50	1920 × 1080	56,250	50,00
6	1080p60	1920 × 1080	67,500	60,00
7	1080p100	1920 × 1080	112,500	100,00
8	1080p120	1920 × 1080	135,000	120,00

## Enerji tasarrufu özelliği

Monitör düşük güç durumunu destekler. Monitör, yatay veya dikey eşitleme sinyalinin olmadığını algılayarsa düşük güç durumu başlatılacaktır. Bu sinyallerin olmadığını algılanması üzerine monitör ekranı karartılır, arka ışık söndürülür ve güç ışığı kehribar renginde yanar. Monitör, düşük güç durumundayken <0,5 vat güç kullanacaktır. Monitörün normal çalışma durumuna dönmesinden önce kısa bir ısınma süresi vardır.

Enerji tasarrufu modunu (kimi zaman güç yönetimi özelliği olarak adlandırılır) ayarlama konusunda yönergeler için bilgisayar kılavuzuna başvurun.



**NOT:** Yukarıdaki güç tasarrufu özelliği, yalnızca monitör enerji tasarrufu özelliklerine sahip bir bilgisayara bağlı olduğunda çalışır.

Monitörün Uyku Zamanlayıcısı yardımcı uygulamasındaki ayarları seçerek, monitörü, önceden belirlenmiş bir zamanda düşük güç modunu başlatmak üzere de programlayabilirsiniz. Monitör Uyku Zamanlayıcısı yardımcı programı azaltılmış güç durumunu başlattığında, güç ışığı sarı renkte yanıp sönüyor.

## Ek B Erişilebilirlik

### Erişilebilirlik

HP, çeşitlilik, katılım ve iş/yaşamı şirketimizin dokusuna dahil etmek için çalışıyor, bu yüzden yaptığımız her şeye yansıyor. İşte, insanları dünyanın dört bir yanındaki teknolojinin gücüne bağlamaya odaklanan kapsayıcı bir ortam yaratmak için çalışmaya nasıl farklılıklar getirdiğimize dair bazı örnekler.

### İhtiyacınız olan teknoloji araçlarını bulma

Teknoloji insan potansiyelinizi açığa çıkarabilir. Yardımcı teknoloji, engelleri kaldırır ve evde, işte ve toplulukta bağımsızlık yaratmanıza yardımcı olur. Yardımcı teknoloji, elektronik ve bilgi teknolojisinin işlevsel yeteneklerini artırmaya, sürdürmeye ve geliştirmeye yardımcı olur. Daha fazla bilgi için, [sayfa 28'deki En iyi yardımcı teknolojiyi bulma](#) kısmına bakın.

### Taahhütümüz

HP, engelliler için erişilebilir ürünler ve hizmetler sağlama konusunda kararlıdır. Bu taahhüt şirketimizin çeşitlilik hedeflerini desteklemekte ve teknolojinin faydalarının herkese açık olmasını sağlamamıza yardımcı olmaktadır.

Erişilebilirlik hedefimiz, tek başına veya uygun yardımcı cihazlarla, engelli kişiler de dahil olmak üzere herkes tarafından etkili bir şekilde kullanılabilen ürün ve hizmetleri tasarlamak, üretmek ve pazarlamaktır.

Hedefimize ulaşmak için bu Erişilebilirlik İlkesi bir şirket olarak faaliyetlerimizi yönlendirecek yedi temel hedef belirlemektedir. Tüm HP yöneticilerinin ve çalışanlarının bu hedefleri ve uygulamalarını rol ve sorumluluklarına uygun olarak desteklemeleri beklenir:

- Şirketimizdeki erişilebilirlik konularının farkındalık seviyesini yükseltin ve çalışanlarımıza erişilebilir ürünler ve hizmetler tasarlamak, üretmek, pazarlamak ve sunmak için ihtiyaç duydukları eğitimi sağlayın.
- Ürünler ve hizmetler için erişilebilirlik yönergeleri geliştirin ve bu kılavuzları rekabetçi, teknik ve ekonomik olarak uygun olan yerlerde uygulamaktan sorumlu ürün geliştirme grupları oluşturun.
- Erişilebilirlik kılavuzlarının geliştirilmesinde ve ürün ve hizmetlerin tasarımında ve testinde engelli kişileri dahil edin.
- Erişilebilirlik özelliklerini belgeleyin ve ürünlerimiz ve hizmetlerimiz hakkında herkese açık bir şekilde erişilebilir olmasını sağlayın.
- Önde gelen yardımcı teknoloji ve çözüm sağlayıcılarla ilişkiler kurun.
- Ürünlerimiz ve hizmetlerimizle ilgili yardımcı teknolojiyi geliştirecek iç ve dış araştırma ve geliştirmeyi destekleyin.
- Erişilebilirlik için endüstri standartlarını ve kılavuzlarını destekleyin ve katkıda bulunun.

### Uluslararası Erişilebilirlik Profesyonelleri Birliği (IAAP)

IAAP, erişilebilirlik mesleğinin ağ kurma, eğitim ve belgelendirme yoluyla geliştirilmesine odaklanan kar amacı gütmeyen bir dernektir. Amaç, erişilebilirlik profesyonellerinin kariyerlerini geliştirmelerine ve ilerletmelerine yardımcı olmak ve kuruluşların erişilebilirliği ürünlerine ve altyapılarına entegre etmelerini daha iyi hale getirmektir.

HP kurucu bir üyedir ve erişilebilirlik alanını ilerletmek için diğer kuruluşlarla birlikte katılmak üzere katıldık. Bu taahhüt şirketimizin engelli kişilerce etkin bir şekilde kullanılacak ürün ve hizmetlerin tasarlanması, üretilmesi ve pazarlanması konusundaki erişilebilirlik hedefini desteklemektedir.

IAAP, mesleğimizi küresel olarak bireyleri, öğrencileri ve organizasyonları birbirlerinden öğrenmek için bağlayarak güçlendirir. Daha fazla bilgi edinmek istiyorsanız, <http://www.accessibilityassociation.org> adresine giderek çevrimiçi topluluğa katılın, haber bültenlerine kaydolun ve üyelik seçeneklerini öğrenin.



## En iyi yardımcı teknolojiyi bulma

Engelliler veya yaşa bağlı kısıtlamalar dahil, herkes teknolojiyi kullanarak iletişim kurabilmeli, kendilerini ifade edebilmeli ve dünyaya bağlanabilmelidir. HP, HP dahilinde ve müşterilerimizle ve ortaklarımızla erişilebilirlik bilincini arttırma konusunda kararlıdır. Gözleri kolay olan büyük yazı tipleri, ellerinizi dinlendirmenize olanak tanıyan ses tanıma veya özel durumunuza yardımcı olmak için başka bir yardımcı teknoloji olsun - çeşitli yardımcı teknolojiler HP ürünlerinin kullanımını kolaylaştırır. Nasıl seçersin?

## İhtiyaçlarınızı değerlendirme

Teknoloji potansiyelinizi açığa çıkarabilir. Yardımcı teknoloji, engelleri kaldırır ve evde, işte ve toplulukta bağımsızlık yaratmanıza yardımcı olur. Yardımcı teknoloji (AT), elektronik ve bilgi teknolojisinin işlevsel yeteneklerini arttırmaya, sürdürmeye ve geliştirmeye yardımcı olur.

Birçok AT ürününden birini seçebilirsiniz. AT değerlendirmeniz birkaç ürünü değerlendirmenize, sorularınızı cevaplamanıza ve durumunuz için en iyi çözümü seçmenize yardımcı olmalıdır. AT değerlendirmeleri yapmak için nitelikli profesyonellerin, fizik tedavi, mesleki terapi, konuşma/dil patolojisi ve diğer uzmanlık alanlarında lisanslı veya sertifikalı olanlar dahil olmak üzere birçok alandan geldiğini göreceksiniz. Diğerleri, sertifikalı veya lisanslı olmasa da değerlendirme bilgisi sağlayabilir. İhtiyaçlarınıza uygun olup olmadıklarını belirlemek için bireyin deneyimini, uzmanlığını ve ücretlerini sormak isteyeceksiniz.

## HP ürünleri için erişilebilirlik

Aşağıdaki bağlantılar, çeşitli HP ürünlerine dahil olan erişilebilirlik özellikleri ve varsa yardımcı teknoloji hakkında bilgi sağlar. Bu kaynaklar, durumunuza en uygun spesifik yardımcı teknoloji özelliklerini ve ürünlerini seçmenize yardımcı olur.

- [HP Elite x3–Erişilebilirlik Seçenekleri \(Windows 10 Mobile\)](#)
- [HP PCs–Windows 7 Erişilebilirlik Seçenekleri](#)
- [HP PCs–Windows 8 Erişilebilirlik Seçenekleri](#)
- [HP PCs–Windows 10 Erişilebilirlik Seçenekleri](#)
- [HP Slate 7 Tabletleri–HP Tabletinizde Erişilebilirlik Özelliklerini Etkinleştiriyor \(Android 4.1/Jelly Bean\)](#)
- [HP SlateBook PCs–Erişilebilirlik Özelliklerini Etkinleştiriyor \(Android 4.3, 4.2/Jelly Bean\)](#)
- [HP Chromebook PCs–HP Chromebook veya Chromebox'da Erişilebilirlik Özelliklerini Etkinleştiriyor \(Chrome OS\)](#)
- [HP Alışveriş–HP ürünleri için çevrebirimler](#)

HP ürününüzün erişilebilirlik özellikleri için ek desteğe ihtiyacınız varsa, [sayfa 33'deki Destek İletişimi](#) kısmına bakınız.

Dış ortaklara ve ek yardım sağlayabilecek tedarikçilere ek bağlantılar:

- [Microsoft Erişilebilirlik bilgisi \(Windows 7, Windows 8, Windows 10, Microsoft Office\)](#)
- [Google Ürünleri erişilebilirlik bilgisi \(Android, Chrome, Google Apps\)](#)
- [Yardımcı Teknolojiler, değer düşüklüğüne göre sıralanır](#)
- [Yardımcı Teknolojiler, ürün türüne göre sıralanır](#)
- [Ürün açıklamaları ile Yardımcı Teknolojiler satıcıları](#)
- [Assistive Technology Industry Association \(ATIA\)](#)

# Standartlar ve mevzuat

## Standartlar

Federal Edinme Yönetmeliği (FAR) standartlarının 508. Maddesi, fiziksel, duyuşsal veya bilişsel engelli insanlar için bilgi ve iletişim teknolojilerine (ICT) erişim için ABD Erişim Kurulu tarafından oluşturulmuştur. Standartlar, çeşitli teknolojilere özgü teknik kriterleri ve kapsanan ürünlerin fonksiyonel yeteneklerine odaklanan performansa dayalı gereklilikleri içerir. Özel kriterler yazılım uygulamalarını ve işletim sistemlerini, web tabanlı bilgi ve uygulamaları, bilgisayarları, telekomünikasyon ürünlerini, video ve çoklu ortamları ve kendi kendine yeten kapalı ürünleri kapsar.

## Mandate 376 – EN 301 549

EN 301 549 standardı, Avrupa Birliği tarafından, ICT ürünlerinin kamu alımları için çevrimiçi bir araç setinin temeli olarak Manda 376'da oluşturulmuştur. Standart, her bir erişilebilirlik gereksinimi için test prosedürlerinin ve değerlendirme metodolojisinin bir tanımının yanı sıra, ICT ürün ve hizmetlerine uygulanabilir işlevsel erişilebilirlik gereksinimlerini belirler.

## Web İçeriği Erişilebilirlik Yönergeleri (WCAG)

W3C'nin Web Erişilebilirlik Girişimi'nden (WAI) Web İçeriği Erişilebilirlik Yönergeleri (WCAG), web tasarımcılarının ve geliştiricilerin, engelli kişilerin veya yaşa bağlı kısıtlamaların ihtiyaçlarını daha iyi karşılayan siteler oluşturmasına yardımcı olur. WCAG, tüm web içeriği (metin, resimler, ses ve video) ve web uygulamalarında erişilebilirliği artırır. WCAG, tam olarak test edilebilir, anlaşılması ve kullanılması kolaydır ve web geliştiricilerinin yenilik için esneklik sağlamasına izin verir. WCAG 2.0 ayrıca [ISO/IEC 40500:2012](#) olarak onaylanmıştır.

WCAG, görşel, işitsel, fiziksel, bilişsel ve nörolojik engelli kişilerce ve erişilebilirlik ihtiyaçları olan daha yaşlı web kullanıcılarının yaşadığı web'e erişimin önündeki engelleri özellikle ele almaktadır. WCAG 2.0 erişilebilir içeriğin özelliklerini sağlar:

- **Algılanabilir** (örneğin, görüntüler için metin alternatifleri, ses için başlıklar, sunumun uyarlanabilirliği ve renk kontrastı ile)
- **İşletilebilir** (klavye erişimi, renk kontrastı, giriş zamanlaması, nöbetten kaçınma ve gezinilebilirliği hedefleyerek)
- **Anlaşılabilir** (okunabilirliği, öngörülebilirliği ve girdi yardımını ele alarak)
- **Güçlü** (örneğin, yardımcı teknolojilerle uyumluluğu ele alarak)

## Mevzuat ve düzenlemeler

BT ve bilgiye erişim, artan yasal öneme sahip bir alan haline gelmiştir. Bu bölüm, önemli mevzuat, yönetmelik ve standartlarla ilgili bilgilere bağlantılar sunar.

- [Birleşik Devletler](#)
- [Kanada](#)
- [Avrupa](#)
- [Birleşik Krallık](#)
- [Australia](#)
- [Dünya Çapında](#)

## Birleşik Devletler

Rehabilitasyon Yasası'nın 508. Maddesi, ajanların ICT alımları için hangi standartların uygulanacağını tanımlamaları, erişilebilir ürünlerin ve hizmetlerin kullanılabilirliğini belirlemek için pazar araştırması yapmaları ve pazar araştırmalarının sonuçlarını belgelenmeleri gerektiğini belirtir. Aşağıdaki kaynaklar Kısım 508 şartlarını yerine getirmede yardım sağlar:

- [www.section508.gov](http://www.section508.gov)
- [Erişilebilir Satın Al](#)

ABD Erişim Kurulu şu anda Bölüm 508 standartlarını güncelliyor. Bu çaba yeni teknolojilere ve standartların değiştirilmesi gereken diğer alanlara yönelik olacaktır. Daha fazla bilgi için, [Bölüm 508 Yenileme](#) kısmına gidiniz.

Telekomünikasyon Yasası'nın 255. Maddesi, telekomünikasyon ürün ve hizmetlerinin engelli kişilerin erişimine açık olmasını gerektirmektedir. FCC kuralları, evde veya ofiste kullanılan tüm donanım ve yazılım telefon ağ donanımlarını ve telekomünikasyon donanımlarını kapsar. Bu tür donanımlar telefonlar, kablosuz telefonlar, faks makineleri, telesekreterler ve çağrı cihazlarını içerir. FCC kuralları ayrıca düzenli telefon görüşmeleri, çağrı bekletme, hızlı arama, çağrı yönlendirme, bilgisayar tarafından sağlanan rehber yardımı, çağrı izleme, arayan kimliği, çağrı izleme ve tekrar aramanın yanı sıra sesli posta ve etkileşimli de dahil olmak üzere arayanlara seçenek menüleri sunan sesli yanıt sistemlerini saülayan temel ve özel telekomünikasyon hizmetlerini de kapsar. Daha fazla bilgi için, [Federal İletişim Komisyonu Bölüm 255 bilgi](#) kısmına gidin.

## 21. Yüzyıl İletişim ve Video Erişilebilirliği Yasası (CVAA)

CVAA, engelli kişilerin modern iletişime erişimini arttırmak, 1980'lerde ve 1990'larda çıkarılan erişilebilirlik yasalarını yeni dijital, genişbant ve mobil yenilikleri içerecek şekilde güncellemek için federal iletişim yasasını güncellemektedir. Yönetmelik FCC tarafından uygulanır ve 47 CFR Bölüm 14 ve Bölüm 79 olarak belgelenir.

- [CVAA hakkındaki FCC Rehberi](#)

Diğer ABD mevzuatı ve girişimleri

- [Engelli Amerikalılar Yasası \(ADA\), Telekomünikasyon Yasası, Rehabilitasyon Yasası ve diğerleri](#)

## Kanada

Engelliler İçin Erişilebilirlik Yasası, mal, hizmet ve tesisleri engellilere erişilebilir kılmak için erişilebilirlik standartlarını geliştirmek ve uygulamak ve engellilerin erişilebilirlik standartlarının geliştirilmesine katılımını sağlamak amacıyla kurulmuştur. AODA'nın ilk standardı müşteri hizmetleri standardıdır; ancak, ulaştırma, istihdam ve bilgi ve iletişim standartları da geliştirilmektedir. AODA, Ontario Hükümeti, Yasama Meclisi, atanmış her kamu sektörü kuruluşu ve kamu veya diğer üçüncü taraflara mal, hizmet veya tesis saülayan ve Ontario'da en az bir çalışanı olan her kişi veya kuruluş için geçerlidir. ; erişilebilirlik önlemleri 1 Ocak 2025'te veya öncesinde uygulanmalıdır. Daha fazla bilgi için, [Özüllü Yasası Olan Onarıllara Erişilebilirlik \(AODA\)](#) kısmına gidin.

## Avrupa

EU Mandate 376 ETSI Teknik Rapor ETSI DTR 102 612: "İnsan Faktörleri (HF); ICT alanındaki ürünlerin ve hizmetlerin kamu alımları için Avrupa erişilebilirlik gereklilikleri (Avrupa Komisyonu Manda M 376, Faz 1)" açıklandı.

Arkaplan: Üç Avrupa Standardizasyon Örgütü, Avrupa Komisyonu'nda "İCT Alanındaki Kamu Mallarının Tedarik Edilmesi Gereksinimlerini Desteklemek İçin CEN, CENELEC ve ETSI'ye Zorunluluk 376'yı belirtmek üzere" Avrupa Komisyonu'nda belirtilen çalışmaları yürütmek üzere iki paralel proje ekibi kurmuştur.

ETSI TC İnsan Faktörleri Uzmanı Görev Gücü 333, ETSI DTR 102 612'yi geliştirmiştir. STF333 tarafından yürütülen çalışmalarla ilgili daha fazla ayrıntı (örneğin, Referans Şartları, ayrıntılı iş görevlerinin belirtilmesi, iş için zaman planı, önceki taslaklar, alınan yorumların listesi ve görev gücüyle temas kurmanın yolları) [Özel Görev Gücü 333](#) kısmında bulunabilir.

Uygun test ve uygunluk şemalarının değerlendirilmesine ilişkin bölümler, CEN BT/WG185/PT'de ayrıntılı olarak verilen paralel bir proje ile gerçekleştirildi. Daha fazla bilgi için, CEN proje ekibi web sitesine gidin. İki proje yakından koordine edildi.

- [CEN proje ekibi](#)
- [Avrupa Komisyonu e-erişilebilirlik yetkisi \(PDF 46KB\)](#)

## Birleşik Krallık

1995'teki Engelli Ayrımcılığı Yasası'nın (DDA), İngiltere'deki görme engelli ve engelli kullanıcılara erişilebilir olmasını sağlamak için.

- [W3C İngiltere İlkeleri](#)

## Australia

Avustralya hükümeti uygulama planlarını açıkladı [Web İçeriği Erişilebilirlik Yönergeleri 2.0](#).

Tüm Avustralya hükümeti web siteleri, 2012 yılına kadar A Seviyesi ve 2015 yılına kadar Double A gerektirecektir. Yeni standart, 2000'de kurumlar için zorunlu bir gereklilik olarak getirilen WCAG 1.0'ın yerini aldı.

## Dünya Çapında

- [JTC1 Erişilebilirlik Özel Çalışma Grubu \(SWG-A\)](#)
- [G3ict: Kapsayıcı ICT İçin Küresel Girişim](#)
- [İtalyan erişilebilirlik mevzuatı](#)
- [W3C Web Erişilebilirlik Girişimi \(WAI\)](#)

## Faydalı erişilebilirlik kaynakları ve bağlantılar

Aşağıdaki kuruluşlar, engellilik ve yaşa bağlı kısıtlamalar hakkında bilgi için iyi kaynaklar olabilir.



**NOT:** Bu ayrıntılı bir liste değil. Bu kuruluşlar yalnızca bilgilendirme amaçlıdır. HP, İnternette karşılaşılabileceğiniz bilgiler veya kişiler için sorumluluk kabul etmez. Bu sayfada listelenmek, HP tarafından onaylandığı anlamına gelmez.

### Kurumlar

- Amerikan Engelliler Derneği (AAPD)
- Yardımcı Teknoloji Yasası Programları Birliği (ATAP)
- Amerika İşitme Kaybı Derneği (HLAA)
- Bilgi Teknolojileri Teknik Yardım ve Eğitim Merkezi (ITTATC)
- Deniz Feneri Uluslararası
- Sağırılar Ulusal Birliği
- Körler Ulusal Federasyonu
- Kuzey Amerika Rehabilitasyon Mühendisliği ve Yardımcı Teknoloji Topluluğu (RESNA)
- Telecommunications for the Deaf and Hard of Hearing, Inc. (TDI)
- W3C Web Erişilebilirlik Girişimi (WAI)

### Eğitim Kurumları

- California Eyalet Üniversitesi, Northridge, Engelliler Merkezi (CSUN)
- Wisconsin Üniversitesi - Madison, İzleme Merkezi
- Minnesota Üniversitesi bilgisayarlı konaklama programı

### Diğer sakatlık kaynakları

- ADA (Engelli Amerikalılar Yasası) Teknik Yardım Programı
- İş ve Engellilik ağı
- EnableMart
- Avrupa Engelliler Forumu
- İş Konaklama Ağı
- Microsoft Etkin
- ABD Adalet Bakanlığı - Engellilik hakları kanunları rehberi

### HP bağlantıları

[İletişim web formumuz](#)

[HP konfor ve güvenlik kılavuzu](#)

[HP kamu sektörü satışları](#)

## Destekle iletişime geçme



**NOT:** Destek yalnızca İngilizcedir.

- Teknik destek veya HP ürünlerinin erişilebilirliği konusunda soruları olan, işitme engelli veya işitme zorluğu olan müşteriler:
  - TRS/VRS/WebCapTel kullanarak ara: (877) 656-7058 Pazartesi - Cuma, Sabah 6 a.m. Akşam 9 p.m. Dağ Zamanı.
- Teknik destek veya HP ürünlerinin erişilebilirliği hakkında soruları olan başka engelli veya yaşa bağlı kısıtlamaları olan müşteriler, aşağıdaki seçeneklerden birini seçin:
  - Ara (888) 259-5707 Pazartesi - Cuma, Sabah 6 a.m. Akşam 9 p.m. Dağ Zamanı.
  - [Engelliler veya yaşa bağlı kısıtlamalar için iletişim formu](#)'nu doldurun.