



使用指南

© Copyright 2019 HP Development Company, L.P.

HDMI、HDMI 標誌及 High-Definition Multimedia Interface 為 HDMI Licensing LLC 的商標或註冊商標。

Windows® 是 Microsoft Corporation 在美國及／或其他國家的註冊商標或商標。

本文所述資訊若有變更，恕不另行通知。HP 提供的產品和服務保固，僅限該產品和服務所附之保固聲明中的內容。除此之外，不含任何附加保固。HP 對所含資訊在技術或編輯上的錯誤或疏漏，概不負責。

### 產品須知

本指南介紹大部分機型的常見功能。某些功能可能不適用於您的產品。如需存取最新的使用指南，請前往 <http://www.hp.com/support>，並依說明尋找您的產品。然後選擇**使用指南**。

第一版：2019 年 5 月






文件零件編號：L59594-AB1

製造商：高創（蘇州）電子有限公司  
地址：中國江蘇省蘇州市吳江經濟技術開發區中山北路1700號  
電話：86-512-63456336

進口商：台灣惠普資訊科技股份有限公司  
地址：台北市南港區經貿二路66號10樓  
電話：0800-010-055

## 關於本指南

本指南提供顯示器功能、顯示器設定與使用軟體等技術規格資訊。視機型而定，您的顯示器可能沒有本指南中的所有功能。

- 
-  **警告！** 表示危險情況，未加以避免**可能**導致嚴重度傷害或死亡。
  -  **小心：** 表示危險情況，未加以避免**可能**導致輕微或中度傷害。
  -  **重要：** 表示與危害無關的重要資訊（例如，與產品損壞相關的訊息）。用於警告使用者，若未遵循所述程序，可能會造成資料遺失或硬體或軟體損壞。此外，也包含說明概念或完成工作的基本資訊。
  -  **註：** 包含額外資訊，用於強調或補充本文的重點。
  -  **提示：** 提供幫助您完成工作的實用提示。
- 

**HDMI**™  
HIGH DEFINITION MULTIMEDIA INTERFACE

本產品採用 HDMI 技術。

---

# 目錄

<b>1 開始使用</b>	<b>1</b>
重要安全資訊	1
產品特色與元件	2
特色	2
背面元件	3
正面元件	4
裝設顯示器	5
裝上顯示器基座	5
安裝顯示器機身	6
拆卸顯示器底座	6
裝上 VESA 固定架	7
連接纜線	8
調整顯示器	10
開啟顯示器	12
安裝安全纜線	13
HP 浮水印及影像殘留政策	13
<b>2 使用顯示器</b>	<b>14</b>
軟體及和公用程式	14
資訊檔案	14
影像色彩匹配檔	14
使用 OSD 選單	15
使用功能按鈕	16
重新指派功能按鈕	16
調整為低藍光模式	17
使用自動睡眠模式	17
<b>3 支援及故障排除</b>	<b>18</b>
解決一般問題	18
按鈕鎖定	18
使用自動調整功能（類比輸入）	19
最佳化影像效能（類比輸入）	20
聯絡支援	21
準備撥打給技術支援人員	21
找到序號和產品編號	21

<b>4 維護顯示器</b> .....	<b>22</b>
維護準則.....	22
清潔顯示器.....	22
運送顯示器.....	22
<b>附錄 A 技術規格</b> .....	<b>23</b>
54.61 公分/21.5 吋機型規格.....	23
60.47 公分/23.8 吋機型規格.....	24
預設顯示器解析度.....	25
高解析度視訊格式.....	26
省電功能.....	26
<b>附錄 B 協助工具</b> .....	<b>27</b>
協助工具.....	27
尋找您需要的技術工具.....	27
我們的承諾.....	27
國際無障礙專業人員協會 (IAAP).....	27
尋找最佳的輔助技術.....	27
標準及法律.....	29
標準.....	29
法規和規範.....	29
美國.....	29
《21 世紀通信和視頻無障礙法案》(CVAA).....	30
加拿大.....	30
歐洲.....	30
英國.....	30
澳洲.....	30
全球.....	30
實用無障礙資源及連結.....	31
組織.....	31
教育機構.....	31
其他身心障礙資源.....	31
HP 連結.....	31
聯絡支援.....	32

---

# 1 開始使用

## 重要安全資訊


顯示器會隨附 AC 變壓器和 AC 電源線。若要使用其他電源線，僅限使用適合本顯示器的電源與接線。若要進一步瞭解有關本顯示器搭配使用的正確 AC 電源線組，請參閱文件套件隨附的**產品須知**。

 **警告！** 為降低觸電或設備受損的風險，請遵守以下事項：

- 請將電源線插入隨時容易插拔的 AC 插座上。
- 若要中斷電腦的電力，請從 AC 插座拔出電源線。
- 如果隨附的電源線有 3 接腳插頭，請將電源線插入接地的 3 插孔插座。請勿停用電源線的接地接腳，此為重要的安全功能。
- 從 AC 電源插座中拔除電源線時，請握住插頭本身而非電源線。


為了您的安全著想，請勿將任何物體擺放在電源線或線材上。顯示器的所有電線與，線材皆應小心佈線，以免接線遭到踩踏、拉扯或導致人員絆倒。


若要降低嚴重傷害的風險，請參閱使用指南隨附的**安全與舒適指南**。其中說明正確的工作站設定，以及電腦使用者的正確姿勢、健康與工作習慣。**安全與舒適使用指南**還有提供重要電氣與機械安全資訊。**安全與舒適指南**也可上網取得，網址：<http://www.hp.com/ergo>。

 **重要：** 為保護本顯示器與電腦，請將電腦與其周邊裝置（如顯示器、印表機、掃描器）的所有電源線連接至具有突波保護功能的裝置上，例如電源排插或不斷電系統 (UPS)。並非所有電源排插皆具有突波保護功能；必須有明確標示，才表示該產品具有此功能。請選擇製造商有提供「受損更換原則」的電源排插，若發生突波保護失效，便可更換設備。

---

請使用尺寸適合的適當家具，以穩定擺放您的顯示器。

 **警告！** 顯示器不適合擺放在梳妝台、書架、置物架、書桌、喇叭、衣櫃或推車上，否則可能會掉落或造成人員受傷。

 **註：** 本產品適合娛樂用途。建議將顯示器置於可控照明環境，避免周圍光線及明亮表面對螢幕造成反射干擾。

---


## 產品特色與元件

### 特色

本產品為一符合 AMD FreeSync 資格顯示器，可讓您在螢幕的畫面變換時以流暢、快速反應、無破圖的效能享受 PC 遊戲。連接至您顯示器的外部來源必須先安裝 FreeSync 驅動程式。

AMD FreeSync 技術設計藉由鎖定顯示器的更新率為顯示卡的畫面顯示率來消除遊戲與視訊中的卡頓與破圖。向您元件或系統製造商確認是否具備指定功能。

 **重要：**需要 AMD Radeon Graphics 及/或配備 DisplayPort/HDMI Adaptive-Sync 的 AMD A 系列 APU 相容顯示器。需要 AMD 15.11 Crimson 驅動程式（或更新版本）以支援 FreeSync over HDMI。


 **註：**適應性更新率因顯示器而異。如需更多資訊可至：[www.amd.com/freesync](http://www.amd.com/freesync)。若要在顯示器上啟用 FreeSync，請按下顯示器上的功能表按鈕以開啟螢幕顯示選單。按一下**影像**，然後按一下**FreeSync™**。

此指南描述下列顯示器的功能：


- 對角線 54.61 公分（21.5 英吋）的可視螢幕區域，解析度達 1920 × 1080，並支援較低解析度的全螢幕模式；包括自訂比例調整功能，在保持原有長寬比的情況下獲得最大影像尺寸
- 對角線 60.47 公分（23.8 英吋）的可視螢幕區域，解析度達 1920 × 1080，並支援較低解析度的全螢幕模式；包括自訂比例調整功能，在保持原有長寬比的情況下獲得最大影像尺寸

本顯示器包含以下特色：

- LED 背光的防眩光面板
- 寬視角讓您坐著、站著或左右移動時都可觀看
- 傾斜調整功能
- 旋轉功能可旋轉顯示器機身，從橫向轉為直立模式（選擇型號）
- 旋轉座及高度調整功能（選擇型號）
- VGA 視訊輸入（選擇型號）
- 可拆卸的基座提供彈性的顯示器機身固定方式
- DisplayPort 視訊輸入（選擇型號）
- High-Definition Multimedia Interface (HDMI) 視訊輸入
- 音訊耳機/可變線路輸出插孔（選擇型號）
- 「隨插即用」功能（需作業系統支援）
- 顯示器背後具有安全鎖孔，用於連接選購的安全纜線
- 螢幕顯示 (OSD) 調整項目提供多種語言，可輕鬆設定達到最佳螢幕顯示效果
- 所有數位輸入都有高頻寬數位內容保護 (HDCP) 複製防護
- 省電功能符合低耗電量的要求

 **註：**如需瞭解安全和法規資訊，請參閱文件套件中的**產品須知**。若要存取最新使用指南，請前往 <http://www.hp.com/support> 並依照指示尋找您的產品。然後選擇**使用指南**。

## 背面元件

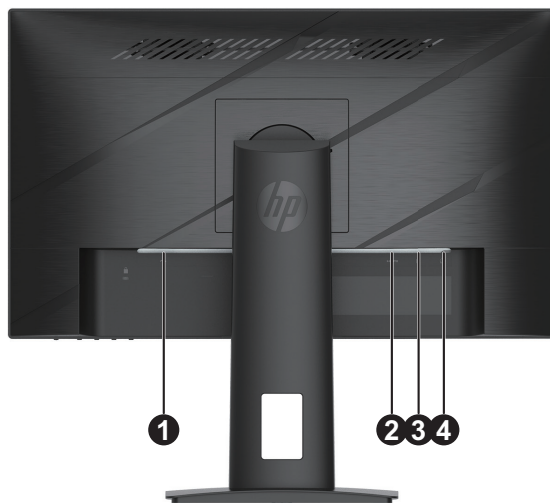
 註：背面組件視您顯示器的機型而異。

### 54.61 公分/21.5 吋機型



元件	說明
1	電源接頭 將電源線連接至螢幕
2	HDMI 接頭 將 HDMI 纜線連接至螢幕
3	VGA 連接器 將 VGA 纜線連接至螢幕

### 60.47 公分/23.8 吋機型



元件	說明
1	電源接頭 將電源線連接至螢幕
2	HDMI 接頭 將 HDMI 纜線連接至螢幕
3	DisplayPort 接頭 將 DisplayPort 纜線連接至螢幕
4	音訊輸出（耳機）插孔 <b>小心：</b> 若要減少人員受傷風險，請先調整音量再使用耳機。如需其他安全資訊，請參閱文件套件中的 <b>產品須知</b> 。



## 正面元件

 註：視您螢幕機型而定，前面板控制項的位置會有不同。



控制項目	說明
1 功能表按鈕	按下以開啟 OSD 選單，選擇 OSD 的選單項目，或關閉 OSD 選單。
2-4 功能按鈕	當 OSD 選單開啟時，按下按鈕可瀏覽選單。功能燈號圖示代表預設按鈕功能。如需這些功能的說明，請參閱 <a href="#">第 16 頁使用功能按鈕</a> 。 您可重新指派功能按鈕，快速選擇最常用的作業。請參閱 <a href="#">第 16 頁重新指派功能按鈕</a> 。
5 電源	開啟或關閉顯示器。
6 電源燈	白色：顯示器開啟。 琥珀色：顯示器進入待機模式。

## 裝設顯示器

### 裝上顯示器基座

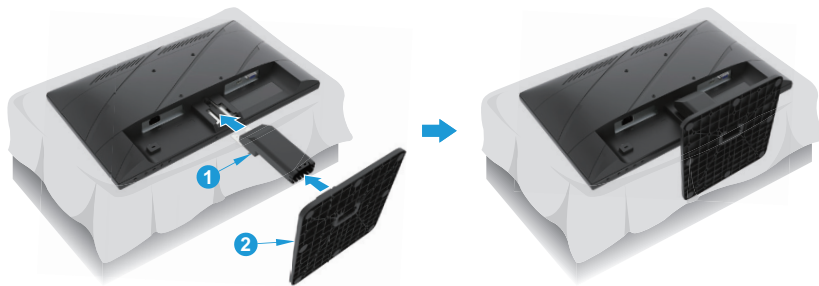
**警告！** 為了降低嚴重受傷的風險，請詳閱 *安全與舒適使用指南*。其中說明正確的工作站設定，以及電腦使用者的正確姿勢、健康與工作習慣。《安全與舒適指南》也提供重要的用電與機械安全資訊。安全與舒適指南可上網取得，網址：<http://www.hp.com/ergo>。

**重要：** 為防止顯示器損壞，請勿碰觸 LCD 面板表面。按壓面板可能導致色彩不一致或液晶錯位。如果發生此情形，螢幕將不會恢復至正常位置。

**重要：** 為防止螢幕刮傷、損壞或破裂及防止控制按鈕受損，請將顯示器正面朝下放在平坦的表面並蓋上一層保護泡棉紙或軟布。

#### 54.61 公分/21.5 吋機型

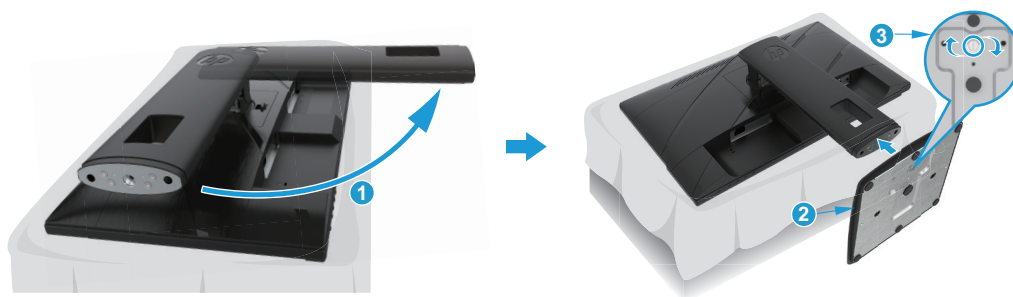
1. 將顯示器機身朝下置於平坦表面上，並蓋上一塊泡棉紙或乾淨的乾布。
2. 如上圖所示，將支架臂(1)和底座(2)插入顯示器。



#### 60.47 公分/23.8 吋機型

顯示器使用 HP Quick Release 2 以方便安裝顯示器。若要在基座上安裝面板：

1. 將顯示器機身朝下置於平坦表面上，並蓋上一塊泡棉紙或乾淨的乾布。
2. 拿出底座，並用一手握住顯示器，另一手旋轉支架 (1)。
3. 將底座 (2) 插入支架。
4. 順時針轉動螺絲 (3) 以安裝底座至顯示器。



## 安裝顯示器機身

顯示器機身可安裝至牆壁、旋臂或其他固定架。

**重要：**此顯示器支援 VESA 業界標準 100 mm 壁掛孔。若要將協力廠商的固定方案接至顯示器，請使用四個 4 mm、0.7 螺距、10 mm 長的螺絲。較長的螺絲可能會損壞顯示器。請務必確保製造商的固定方案符合 VESA 標準，且額定值可支撐顯示器面板的重量。為了達到最佳效能，務必使用顯示器隨附電源和視訊傳輸線。

**註：**此設備能用 UL 或 CSA 認可的壁掛架支撐。

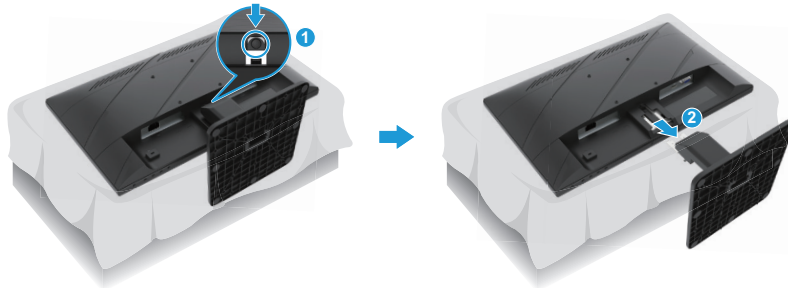
## 拆卸顯示器底座

您可從底座拆下顯示器機身，並將顯示器機身安裝至牆壁、旋臂或其他固定架。

**重要：**開始拆解顯示器前，務必確定已關閉顯示器電源並拔除所有纜線。

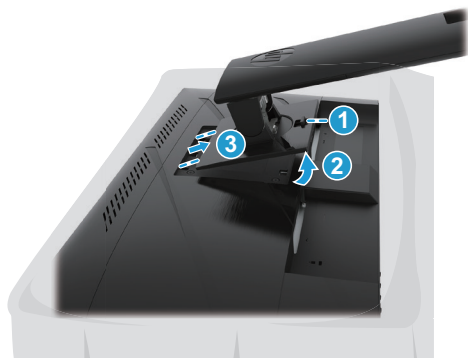
### 54.61 公分/21.5 吋機型

1. 從顯示器中斷連接並拔除所有纜線。
2. 將顯示器機身朝下置於平坦表面上，並蓋上一塊泡棉紙或乾淨的乾布。
3. 按下釋放按鈕 (1) 並以遠離顯示器方向拉動支架 (2)。



### 60.47 公分/23.8 吋機型

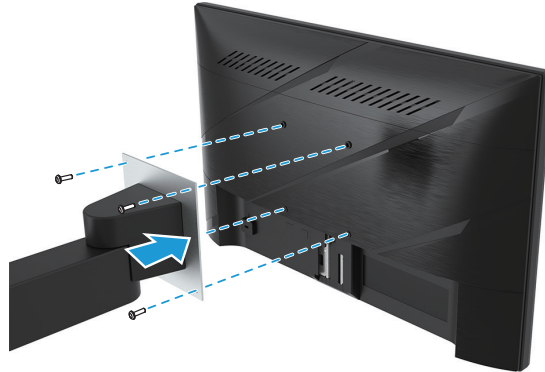
1. 從顯示器中斷連接並拔除所有纜線。
2. 將顯示器機身朝下置於平坦表面上，並蓋上一塊泡棉紙或乾淨的乾布。
3. 上推支架安裝板 (1) 底部中心附近的門鎖。
4. 向上搖晃支架底部直到安裝板從面板 (2) 中的凹槽脫落。
5. 將支架從凹槽滑出 (3)。



## 裝上 VESA 固定架

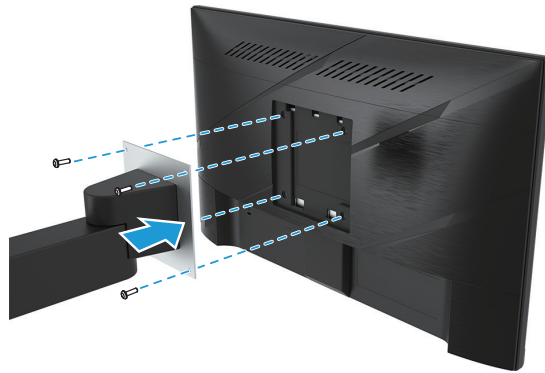
### 54.61 公分/21.5 吋機型


使用四顆螺絲，將顯示器固定至選定的牆壁或旋臂。



### 60.47 公分/23.8 吋機型

使用從顯示器機身背面 VESA 孔取下的四顆螺絲，將顯示器固定至選定的牆壁或旋臂。



 **重要：**若這些說明不適用於您的裝置，在安裝顯示器至牆壁或旋臂時，務必遵守壁掛裝置製造商說明。

## 連接纜線

 **註：**視機型而定，顯示器可能支援 VGA、HDMI 或 DisplayPort 輸入。視訊模式由使用的視訊纜線判定。顯示器會自動判斷正確的視訊輸入訊號。若要選擇輸入，請按下**功能表**按鈕存取 OSD 選單，然後再選擇輸入。

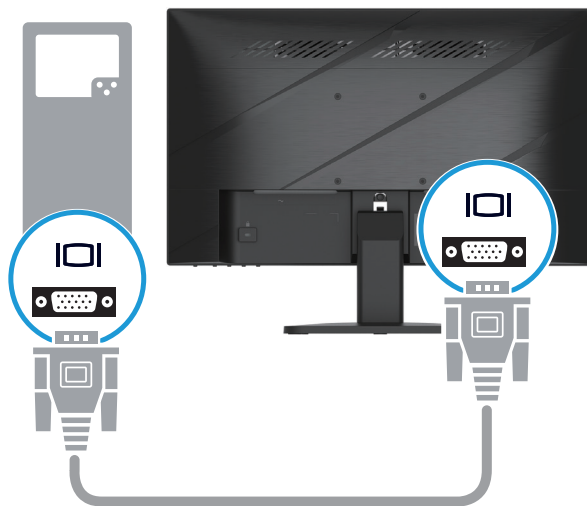
 **註：**顯示器出貨時會隨附特定纜線。顯示器並非隨附本段落中所列出的所有纜線。

1. 將顯示器擺放在電腦附近、便於使用且通風良好的地方。
2. 在連接纜線之前，將纜線穿過基座中心的配線孔。（選擇型號）

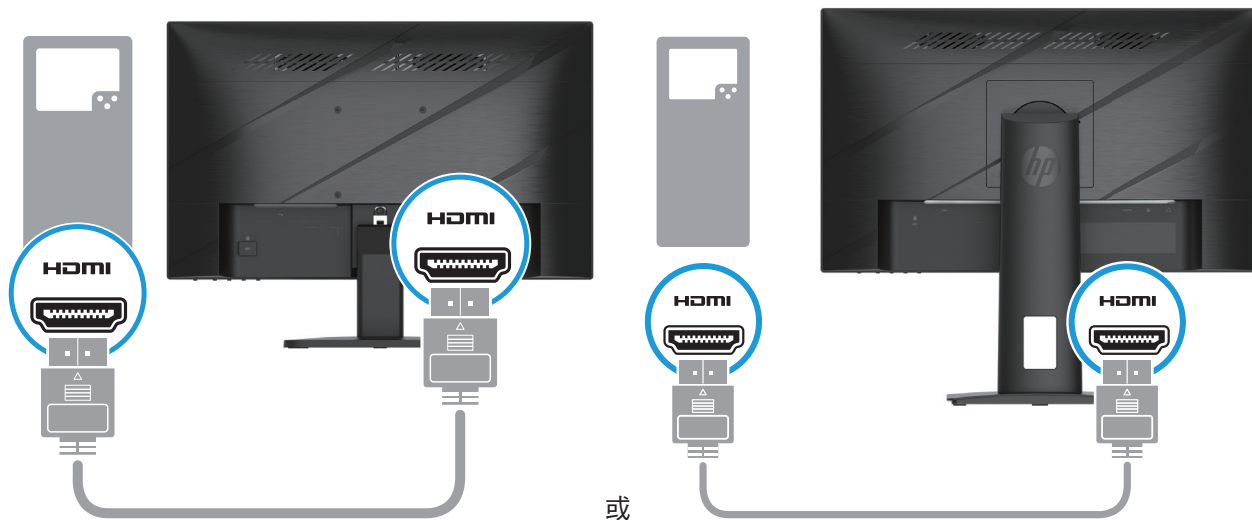


3. 連接視訊傳輸線。

- 將 VGA 纜線的其中一端連接至顯示器背面的 VGA 接頭，接著再將另一端連接至來源裝置上的 VGA 接頭。（選擇型號）

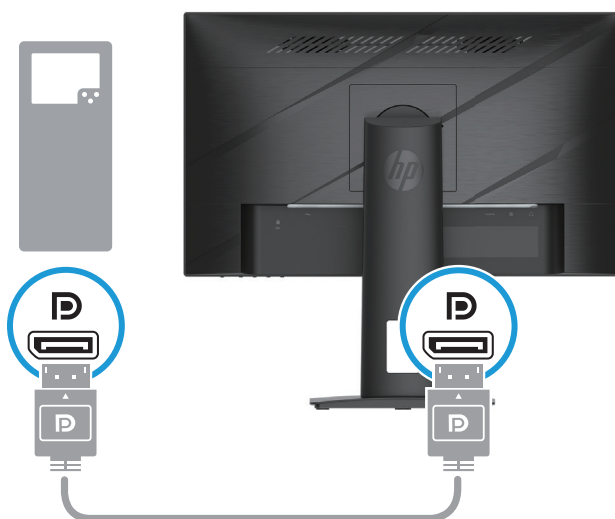



- 將 HDMI 纜線的其中一端連接至顯示器背面的 HDMI 接頭，接著再將另一端連接至來源裝置上的 HDMI 接頭。



 註：接頭位置可能有所不同。

- 將 DisplayPort 纜線的一端連接至顯示器背面的 DisplayPort 接頭，並將另一端連接至來源裝置上的 DisplayPort 接頭。（選擇型號）



 註：系統從睡眠狀態中喚醒後，顯示器將自動掃描，搜尋使用中的輸入視訊訊號。

4. 連接電源供應器纜線的圓頭端至顯示器 (1)，然後將電源線的一端接至電源供應器 (2)，再將另一端接至接地 AC 插座 (3)。



- 警告！** 為降低觸電或設備受損的風險，請遵守以下事項：
- 請勿拔除電源線的接地插頭，接地插頭是重要的安全防護功能。
  - 請將電源線插入隨時方便使用的（接地）AC 電源插座中。
  - 將電源線從 AC 電源插座拔除，可中斷本產品的供電。
  - 為了您的安全著想，請勿將任何物體擺放在電源線或線材上。適當佈線，以免人員不小心踩踏電線或因此絆倒。請勿拉扯電源線或線材。從 AC 電源插座中拔除電源線時，請握住插頭本身而非電源線。
- 註：** 接頭位置可能有所不同。

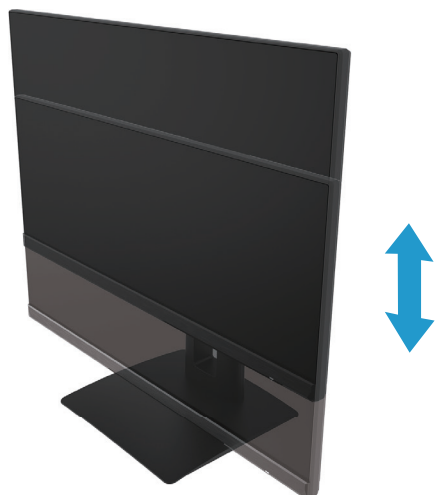
## 調整顯示器

- 警告！** 為了降低嚴重受傷的風險，請詳閱安全與舒適使用指南。其中說明正確的工作站設定，以及電腦使用者的正確姿勢、健康與工作習慣。《安全與舒適指南》也提供重要的用電與機械安全資訊。安全與舒適指南可上網取得，網址：<http://www.hp.com/ergo>。

1. 將顯示器本體向前或向後傾斜以設定一個舒適的觀看位置。

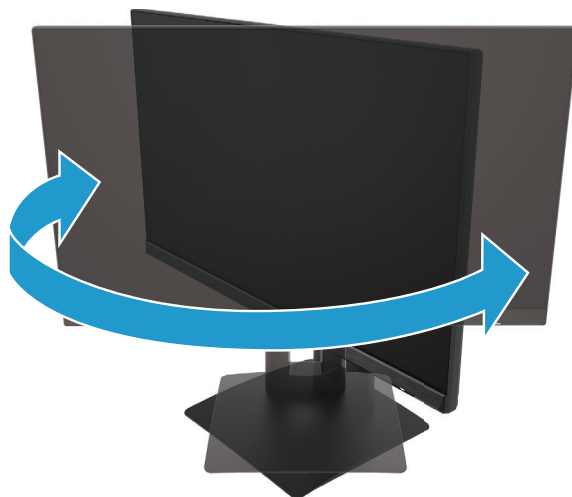


2. 調整顯示器的高度至舒適位置以配合您的個別工作站。顯示器的頂端邊框邊緣不應超過與您眼睛高度平行的高度。位置偏低且傾斜的顯示器可能對配戴近視眼鏡的使用者較為舒適。在您於工作期間調整工作姿勢時也應重新調整顯示器的位置。（選擇型號）



（選擇型號）


3. 將顯示器向左或向右轉動以取得最佳視角。



（選擇型號）

4. 您可將顯示器從橫向轉為直立觀看以配合您的應用。
  - A. 調整顯示器至完整高度位置並傾斜顯示器使其回復完整傾斜位置 (1)。
  - B. 從橫向順時針旋轉顯示器 90° 至直立 (2)。

---

 **重要：** 若在旋轉後顯示器未在完整高度及完整傾斜位置，顯示器面板的右下角將接觸底座並可能造成顯示器受損。

---





(選擇型號)

 **註：**使用作業系統的顯示設定以旋轉畫面上的影像，從直立變為橫向。若要旋轉 OSD 從直立變為橫向，請開啟 OSD 選單並選擇**影像調整**、選擇**螢幕顯示選單旋轉**，然後選擇**直向**。




## 開啟顯示器

1. 按下電腦的電源按鈕，將電腦開機。
  2. 按下顯示器底端的電源按鈕，開啟顯示器電源。
- 當電源開啟時，電源 LED 指示燈變白色；進入睡眠模式時，電源 LED 指示燈會變為琥珀色。



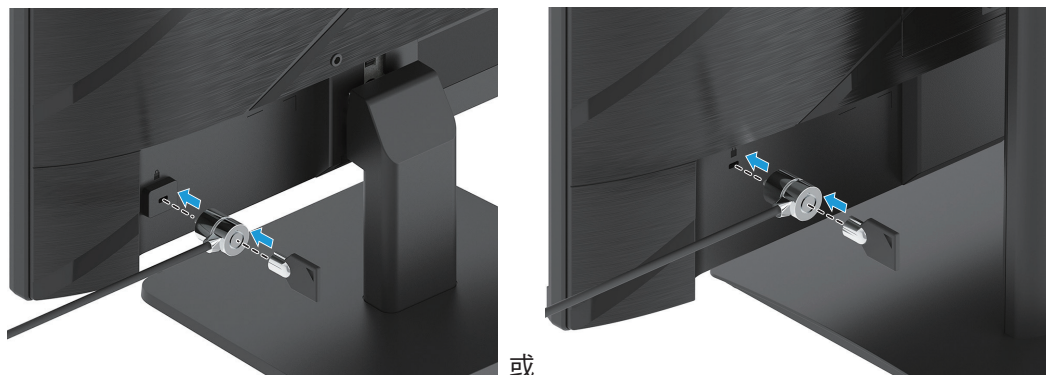
顯示器初次開啟時，顯示器狀態訊息會顯示五秒。此訊息會顯示目前使用的輸入訊號、自動切換來源設定的狀態（開啟或關閉；預設設定為開啟）、目前的預設顯示器解析度，以及建議的預設顯示器解析度。

顯示器會自動掃描作用中的輸入訊號，並在顯示器使用該輸入。

-  **重要：**顯示器螢幕顯示同一靜態影像持續 12 小時以上時，可能發生影像烙印。為避免發生影像烙印，務必啟用螢幕保護程式，或在長時間不使用時關閉顯示器。所有 LCD 螢幕都可能發生影像殘留情形。HP 保固不含顯示器上的烙印損傷。
-  **註：**如果按下電源按鈕沒有作用，則可能已啟用「電源按鈕鎖定」功能。若要停用這個功能，請按住顯示器電源按鈕 10 秒鐘。
-  **註：**您可在 OSD 選單中停用電源指示燈。按下功能表按鈕開啟 OSD，然後選擇**電源**、選擇**電源指示燈**，然後選擇**關**。

## 安裝安全纜線

可以使用 HP 提供的選購纜線鎖將顯示器固定到固定物體上。



## HP 浮水印及影像殘留政策

IPS 顯示器機型的設計使用 IPS (In-Plane Switching) 顯示技術，提供超廣視角及卓越的影像品質。IPS 顯示器適合應用在各種高畫質影像上。但若是在長時間展示靜態、靜止或固定影像，且不使用螢幕保護程式情況下，則不適合使用此面板技術。這些應用類型可能包括監控攝影、電玩遊戲、展示商標，及範本。靜態影像可能會造成影像殘留損壞，就像是顯示器螢幕上有汙漬或浮水印一般。

HP 保固不含每天使用 24 小時導致顯示器上的影像殘留損壞。若要避免影像殘留損壞，請務必在未使用時關閉顯示器，或是利用電源管理設定（需系統支援），在系統閒置時關閉顯示器。

---

## 2 使用顯示器

### 軟體及和公用程式

您可從 <http://www.hp.com/support> 下載及安裝下列檔案：

- INF（資訊）檔案
- ICM（影像色彩匹配）檔案
- HP Display Assistant：調整顯示器設定並啟用防盜功能

若要下載檔案：

1. 前往 <http://www.hp.com/support>。
2. 選擇**軟體及驅動程式**。
3. 選擇您的產品類型。
4. 在搜尋欄位中輸入您的 HP 顯示器機型並依照螢幕上的指示操作。

### 資訊檔案

INF 檔案定義 Windows® 作業系統所使用的顯示器資源，確保顯示器與電腦顯示卡的相容性。

本顯示器為支援 Windows 隨插即用，無須安裝 INF 檔案即可正常運作。若要使用顯示器隨插即用相容性功能，電腦的顯示卡必須相容於 VESA DDC2 且顯示器必須直接連接至顯示卡。隨插即用不能透過獨立的 BNC 類型接頭，或分配緩衝裝置／分配器操作。

### 影像色彩匹配檔

ICM 檔是一種搭配圖形程式使用的資料檔，讓顯示器螢幕到印表機、掃描器到顯示器螢幕的色彩能有一致性的對應。此檔案是從支援此功能的圖形程式啟動。

---

 **註：** ICM 色彩設定檔是依照「國際色彩協會 (ICC) 設定檔格式」規格而撰寫。

---

## 使用 OSD 選單

使用 OSD 選單，依據偏好調整的螢幕畫面。您可以使用顯示器前面板上底部的按鈕存取 OSD，並進行調整。

若要使用 OSD 選單並進行調整，請依照下列步驟操作：

1. 若顯示器尚未開啟，請按電源按鈕開啟顯示器。
2. 按下**功能表**按鈕。
3. 使用三個功能按鈕瀏覽、選擇並調整選單項目。畫面上的按鈕標籤會因正在使用的選單或子選單而異。

下表列出 OSD 選單中的選單項目。

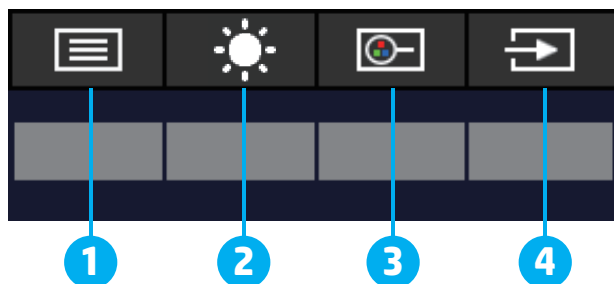
主選單	說明
亮度 +	調整螢幕的亮度及對比度等級。
色彩	選擇並調整螢幕色彩。
影像	調整螢幕的影像。
輸入	選擇影像輸入訊號。
電源	調整電源設定。
功能表	調整螢幕顯示 (OSD) 和功能按鈕的控制項目。
管理	調整 DDC/CI 設定、選擇 OSD 選單顯示的語言（原廠預設為英文）、調整音訊設定，並回復所有 OSD 選單設定為原廠預設設定。
資訊	顯示顯示器的重要資訊。
退出	離開 OSD 選單畫面。

## 使用功能按鈕

按功能按鈕之一，即可啟動按鈕並顯示按鈕上的圖示。

 **註：**功能按鈕的作用因顯示器機型而異。

如需有關變更按鈕功能的資訊，請參閱第 16 頁重新指派功能按鈕。



按鈕	說明
1 功能表按鈕	開啟 OSD 主選單，選擇 OSD 的選單項目，或關閉 OSD 選單。
2 亮度按鈕 (可指派功能按鈕)	開啟亮度調整控制器。
3 檢視模式按鈕 (可指派功能按鈕)	開啟您可調整顯示器畫面為舒適檢視光線的檢視模式選單，或選擇預設檢視模式。
4 下一個使用中的輸入 按鈕 (可指派功能按鈕)	將顯示器的輸入來源切換到下一個使用中的輸入。

## 重新指派功能按鈕

您可變更可指派功能按鈕的預設值，如此一來，按鈕啟動後，即可快速使用常用的選單項目。不可重新指派功能表按鈕。

若要重新指派功能按鈕：

1. 按下功能表按鈕開啟 OSD 選單。
2. 選擇功能表、選擇指定鍵，然後選擇您要指派按鈕的可用選項之一。

 **註：**若要檢視 OSD 功能表模擬器，請造訪 HP Customer Self Repair Services Media library (HP 客戶自行維修服務媒體庫)，網址為 <http://www.hp.com/go/sml>。

## 調整為低藍光模式

減少顯示器發出的藍光，避免眼睛接觸到藍光。此顯示器可讓您選擇減少藍光輸出的設定，呈現更舒適、較不刺激的影像，以便觀賞螢幕內容。

若要調整顯示器的藍光輸出：

1. 按下後面板 OSD 按鈕之一啟動按鈕。然後按**功能表**按鈕開啟 OSD。選擇**色彩及檢視模式**。
2. 選取您要的設定：
  - **低藍光**：經 TUV 認證。減少藍光以提高眼睛的舒適度
  - **夜間**：調整至最低藍光並減少對睡眠的影響
  - **閱讀**：針對室內閱讀最佳化藍光及亮度
3. 選取**儲存並返回**可儲存設定並關閉選單。如果不想儲存設定，請選取**取消**。
4. 在主選單中，選擇**退出**。

## 使用自動睡眠模式

顯示器支援 OSD 選單選項中的自動睡眠模式，能讓您啟用或停用顯示器的省電狀態。自動睡眠模式啟用時（預設為啟用），顯示器會在電腦發出省電模式訊號（失去水平或垂直同步訊號）進入省電狀態。

進入省電狀態（睡眠模式）後，顯示器畫面會空白，背光會關閉且電源燈會亮起琥珀色。進入省電狀態後，顯示器的耗電量低於 0.5 W。電腦傳送啟動訊號至顯示器時（例如使用滑鼠或鍵盤），顯示器會從睡眠模式中喚醒。

您可在 OSD 中停用自動睡眠模式。按下顯示器後面板上的**功能表**按鈕可開啟 OSD。在 OSD 中選擇**電源**、選擇**自動睡眠模式**，然後選擇**關**。

## 3 支援及故障排除

### 解決一般問題

以下表格列出可能發生的問題、問題的可能原因，以及建議的解決方法。

問題	可能原因	解決方法
螢幕空白或影像閃爍。	電源線已拔除。	連接電源線。
	顯示器電源關閉。	按下顯示器電源按鈕。 <b>註：</b> 若按下電源按鈕也沒有效果，則按住電源按鈕 10 秒鐘，即可停用電源按鈕鎖定功能。
	視訊傳輸線未正確連接。	請正確連接視訊傳輸線。如需詳細資訊，請參閱第 8 頁的 <a href="#">連接纜線</a> 。
	系統處於睡眠模式。	按鍵盤上任意鍵，或移動滑鼠以停用螢幕空白公用程式。
	顯示卡不相容。	開啟 OSD 選單，然後選擇輸入選單。將自動切換輸入設定為關，然後手動選取輸入。 或 更換視訊纜線或連接視訊纜線至電腦主機板視訊來源之一。
影像模糊、難以識別或太暗。	亮度設定太低。	開啟 OSD 功能表，然後選取亮度，接著視需要調整亮度比例。
螢幕出現「視訊傳輸線」。	顯示器視訊傳輸線已經拔除。	用正確的視訊傳輸線連接電腦和顯示器。連接視訊傳輸線時，請先確保電腦的電源已經關閉。
螢幕顯示「輸入訊號超出範圍」。	影像解析度和／或更新率的設定值比顯示器支援的還高。	變更至支援的設定（請參閱第 25 頁的 <a href="#">預設顯示器解析度</a> ）。
顯示器未進入低電源睡眠狀態。	顯示器的省電控制功能已經停用。	開啟 OSD 選單，選擇電源、選擇自動睡眠模式，然後將自動睡眠設定為關。
出現「OSD 鎖定」。	顯示器的 OSD 鎖定功能已經啟用。	按住功能表按鈕 10 秒，即可停用 OSD 鎖定功能。
出現「電源按鈕鎖定」。	顯示器的電源按鈕鎖定功能已經啟用。	按住電源按鈕 10 秒鐘，即可停用電源按鈕功能。

### 按鈕鎖定

按住電源按鈕或功能表按鈕 10 秒鐘，即可停用按鈕的功能。只要再次按住該按鈕十秒，即可重新啟用按鈕。按鈕鎖定功能只能在顯示器開啟、顯示使用中訊號及 OSD 選單關閉時使用。

## 使用自動調整功能（類比輸入）

自動調整功能會自動啟動並嘗試在下列條件下將螢幕效能最佳化：

- 顯示器設定
- 電腦原廠重設
- 變更顯示器解析度

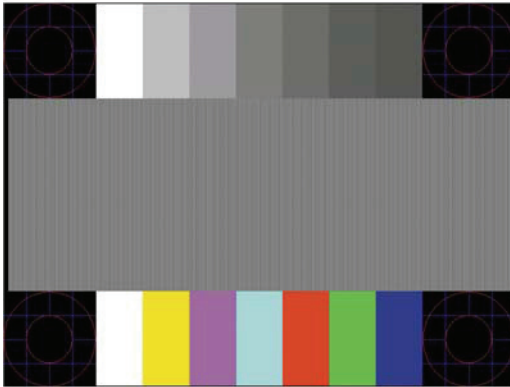
您可隨時從 OSD 中的自動調整選單手動最佳化 VGA（類比）輸入的螢幕性能。  
從 <http://www.hp.com/support> 下載自動調整測試模式公用程式。

如果顯示器目前使用 VGA 以外的輸入，請勿使用此程序。如果顯示器使用 VGA（類比）輸入，此程序可以修正以下影像品質情形：

- 焦點模糊或不清楚
- 殘影、條紋或陰影
- 淡淡的垂直線條
- 細細的水平捲動線條
- 偏離中心的畫面

若要使用自動調整功能：

1. 開啟顯示器，然後等待 20 分鐘後再調整。
2. 按下**功能表**按鈕開啟 OSD 選單、選擇**影像**，然後選擇**自動調整**。如果不滿意結果，請繼續此程序。
3. 開啟自動調整公用程式。（您可從 <http://www.hp.com/support> 下載此公用程式。）此時會顯示安裝測試模式。




4. 按下鍵盤上的 **Esc** 鍵或任何其他按鍵，退出測試模式。




## 最佳化影像效能（類比輸入）

可調整螢幕顯示 (OSD) 中的兩個控制項目，提升類比影像效能：時脈和相位（位於 OSD 選單）。當自動調整功能無法提供滿意的影像時，才可使用這些控制項目。

 **註：**時脈和相位控制項目只能在使用類比 (VGA) 輸入時調整。使用數位輸入時，不可調整這些控制項目。時脈必須先正確設定，因為相位設定是依據主要時脈設定。

- **時脈：**增加／減少設定值，減少螢幕背景中的任何可見的垂直線條。
- **相位：**增加／減少此值可減少視訊閃爍或模糊。

 **註：**使用控制項目時，可利用自動調整模式軟體公用程式取得最佳效果。您可從 <http://www.hp.com/go/sml> 下載此公用程式。

調整時脈和相位設定值時，若顯示器影像失真，請繼續調整設定值，直到失真情況消失。若要還原原廠設定，請按下**功能表**按鈕開啟 OSD 選單，然後選擇**管理**、選擇**恢復出廠預設值**，然後選擇**是**。

若要消除垂直線條（時脈）：

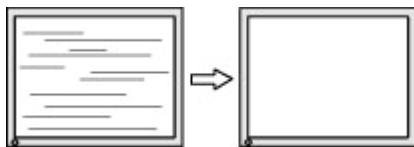
1. 按下**功能表**按鈕開啟 OSD 選單、選擇**影像**，然後選擇**時脈和相位**。
2. 選擇**時脈**，然後使用顯示器上顯示上下箭頭圖示的 OSD 按鈕以消除垂直條紋。慢慢按下按鈕，以免錯過最佳調整點。



3. 調整時脈後，如果螢幕出現閃爍、模糊或條紋，請繼續調整相位。

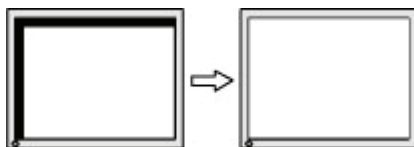
消除閃爍或模糊（相位）：

1. 按下**功能表**按鈕開啟 OSD 選單、選擇**影像**，然後選擇**時脈和相位**。
2. 選擇**相位**，然後使用顯示器上顯示上下箭頭圖示的 OSD 按鈕以消除閃爍或模糊。根據電腦或安裝的顯示卡，閃爍或模糊情形可能不會消除。



修正畫面位置（水平位置或垂直位置）：

1. 按下**功能表**按鈕開啟 OSD 選單、選擇**影像**，然後選擇**影像位置**。
2. 按下顯示器上顯示向上和向下箭號圖示的 OSD 按鈕，即可適當調整顯示器顯示區域中的影像位置。**水平位置**會向左或向右偏移影像；**垂直位置**會向上或向下偏移影像。



## 聯絡支援

若要解決硬體或軟體問題，請前往 <http://www.hp.com/support>。使用此網站取得更多產品相關資訊，包含論壇連結及故障排除說明。您也可找到聯繫 HP 的資訊，並開啟支援案例。

## 準備撥打給技術支援人員

若您無法透過本章節的故障排除提示解決問題，則需要撥打給技術支援人員。來電時，請備妥以下資訊：

- 顯示器機型
- 顯示器序號
- 發票的購買日期
- 發生問題時的情況
- 收到的錯誤訊息
- 硬體配置
- 您所使用的硬體與軟體名稱和版本

## 找到序號和產品編號

視產品而定，序號及產品編號皆位於顯示器背面或顯示器前面板下的標籤上。聯絡 HP 詢問有關您顯示器的問題時，需要備妥這些編號。

 **註：**您可能需要稍微旋轉顯示器機身，才能閱讀標籤資訊。



---

## 4 維護顯示器

### 維護準則

為提高顯示器的性能並延長使用壽命，請遵守以下事項：

- 請勿拆開顯示器機殼或嘗試自行維修。使用者僅可調整在操作說明中提及的控制項目。如果顯示器無法正常使用、掉落或是受損，請洽詢授權的 HP 代理商、經銷商或服務供應商。
- 僅限使用本顯示器支援的電源與接線，這些資訊標示在顯示器的標籤／背板上。
- 請確定各產品連接至電源插座後的總額定安培，未超過 AC 電源插座的額定電流，各產品連接至電源線後的總額定安培，未超過電源線的額定電流。請查看電源標籤，確定各裝置的額定安培（Amp 或 A）。
- 請將顯示器安裝在方便連接電源插座的附近。中斷顯示器的供電時，請緊握住插頭，然後從插座上拔除。請勿用拉扯電源線的方式，中斷顯示器的供電。
- 不使用且請關閉顯示器並使用螢幕保護程式。這麼做可大幅增加顯示器的預期壽命。

---


 **註：**HP 保固不含顯示器上的烙印影像。


- 切勿阻塞機櫃的插槽與空隙或用物品堵住。這些空隙可提供通風作用。
- 請勿讓顯示器墜落，或擺放在不平穩的表面。
- 請勿用任何物品壓住 AC 電源線。請勿踩踏電源線。
- 將顯示器置於通風良好的區域，遠離強光、高溫或濕氣。

### 清潔顯示器

1. 關閉顯示器，並將電源線從 AC 電源插座拔除。
2. 拔除任何外部裝置。
3. 使用柔軟、乾淨的抗靜電布，擦拭螢幕及機殼，以清除顯示器的灰塵。
4. 對於難以清潔的情形，請以一比一的比例混合水和異丙醇酒精。

---

 **重要：**請勿使用任何含有石化原料的清潔劑，例如苯、稀釋劑或是任何揮發性物質清潔螢幕或外殼。上述化學物質可能會損壞顯示器。

 **重要：**清潔劑噴灑在布上，並用此濕布輕輕地擦拭螢幕表面。請勿將清潔劑直接噴灑在螢幕表面。清潔劑可能會滲入面板並損壞電子零件。抹布應略濕而非全濕。水滴入通風空隙或其他入口會造成顯示器受損。使用前讓顯示器風乾。

### 運送顯示器

請妥善保存原始包裝盒。您可能需要在之後運送顯示器或移動。

## 附錄 A 技術規格

 **註：**在此所列之所有規格代表 HP 零組件製造商所提供的典型規格；實際效能可能更高或更低。

如需本產品的最新規格或其他規格，請前往 <http://www.hp.com/go/quickspecs/> 並搜尋您的特定顯示器機型，找出該機型專有的 QuickSpecs。

### 54.61 公分/21.5 吋機型規格

規格	測量	
顯示器，寬螢幕 型式	54.61 公分 FHD	21.5 英吋
可視影像尺寸	<b>54.61 公分，對角線</b>	21.5 英吋，對角線
傾斜	-5° 至 +20°	
重量		
不含支架	3.3 kg	7.28 lb
含支架	3.9 kg	8.60 lb
尺寸 (含支架)		
高度	<b>38.44 公分</b>	15.13 英吋
深度	<b>20.99 公分</b>	8.26 英吋
寬度	<b>50.30 公分</b>	19.80 英吋
最大圖像解析度	HDMI 最大 1920 × 1080 (144 Hz) VGA 最大 1920 × 1080 (60 Hz)	
最佳圖像解析度	HDMI 選項 1920 × 1080 (144 Hz) VGA 選項 1920 × 1080 (60 Hz)	
文字模式	640 × 480	
靜態對比率	1,000:1 一般	
點距	0.2479 mm × 0.2479 mm	
每英吋像素	102 PPI	
水平頻率	VGA: 30-80 KHz, HDMI: 30-167 KHz	
垂直更新率	VGA: 50-60 Hz, HDMI: 48-144 Hz	
回應時間	在顯示器選單中可調整回應時間為低至 1 ms。在此所列之所有性能規格代表 HP 零組件製造商所提供的典型規格；實際效能可能更高或更低。	
環境要求		
溫度		
工作溫度	<b>5°C 至 35°C</b>	41°F 至 95°F
儲存溫度	<b>-20°C 至 60°C</b>	-4°F 至 140°F
相對濕度	20% 至 80%	
高度		
操作高度	<b>0 公尺至 5,000 公尺</b>	0 英呎至 16,400 英呎
存放高度	<b>0 公尺至 12,192 公尺</b>	0 英呎至 40,000 英呎
電源	100 V ac 至 240 V ac 50/60 Hz	
已測得功耗		
全功率	38.5 W	
一般設定	28 W	
睡眠模式	<0.5 W	
關閉	<0.3 W	
輸入端子	一個 VGA 埠和一個 HDMI 埠	

## 60.47 公分/23.8 吋機型規格

規格	測量	
顯示器，寬螢幕 型式	60.47 公分 FHD	23.8 英吋
可視影像尺寸	<b>60.47 公分，對角線</b>	23.8 英吋，對角線
傾斜	-6° 至 +22°	
高度調整	<b>110mm</b>	4.33 英吋
重量		
不含支架	3.9 kg	8.60 lb
含支架	6.1 kg	13.45 lb
尺寸 (含支架)		
高度	<b>48.99 公分</b>	19.29 英吋
深度	<b>21.80 公分</b>	8.58 英吋
寬度	<b>54.08 公分</b>	21.29 英吋
最大圖像解析度	DP 最大 1920 × 1080 (144 Hz) HDMI 最大 1920 × 1080 (144 Hz)	
最佳圖像解析度	DP 選項 1920 × 1080 (144 Hz) HDMI 選項 1920 × 1080 (144 Hz)	
文字模式	640 × 480	
靜態對比率	1,000:1 一般	
點距	0.2745 mm × 0.2745 mm	
每英吋像素	93 PPI	
水平頻率	DP: 30-167 KHz, HDMI: 30-167 KHz	
垂直更新率	DP: 48-144 Hz, HDMI: 48-144 Hz	
回應時間	在顯示器選單中可調整回應時間為低至 1 ms。在此所列之所有性能規格代表 HP 零組件製造商所提供的典型規格；實際效能可能更高或更低。	
環境要求		
溫度		
工作溫度	<b>5°C 至 35°C</b>	41°F 至 95°F
儲存溫度	<b>-20°C 至 60°C</b>	-4°F 至 140°F
相對濕度	20% 至 80%	
高度		
操作高度	<b>0 公尺至 5,000 公尺</b>	0 英呎至 16,400 英呎
存放高度	<b>0 公尺至 12,192 公尺</b>	0 英呎至 40,000 英呎
電源	100 V ac 至 240 V ac 50/60 Hz	
已測得功耗		
全功率	46 W	
一般設定	32 W	
睡眠模式	<0.5 W	
關閉	<0.3 W	
輸入端子	一個 HDMI 埠及一個 DisplayPort 接頭	

## 預設顯示器解析度

下列顯示器解析度是最常用的模式且已設為出廠預設值。本顯示器會自動辨識這些預設模式，因此能正確調整尺寸並在螢幕置中。

### 54.61 公分/21.5 吋機型

預設	像素格式	水平頻率 (kHz)	垂直頻率 (Hz)
1	640 × 480	31.469	59.940
2	720 × 400	31.469	70.087
3	800 × 600	37.879	60.317
4	1024 × 768	48.363	60.004
5	1024 × 768	60.023	75.029
6	1280 × 720	45.000	60.000
7	1280 × 800	49.702	59.810
8	1280 × 1024	63.981	60.020
9	1440 × 900	55.935	59.887
10	1600 × 900	60.000	60.000
11	1680 × 1050	65.290	59.954
12	1920 × 1080	67.500	60.000
13	1920 × 1080	95.433	84.905 (僅 HDMI)
14	1920 × 1080	112.500	100.000 (僅 HDMI)
15	1920 × 1080	135.000	120.000 (僅 HDMI)
16	1920 × 1080	159.840	144.001 (僅 HDMI)

### 60.47 公分/23.8 吋機型

預設	像素格式	水平頻率 (kHz)	垂直頻率 (Hz)
1	640 × 480	31.469	59.940
2	720 × 400	31.469	70.087
3	800 × 600	37.879	60.317
4	1024 × 768	48.363	60.004
5	1024 × 768	60.023	75.029
6	1280 × 720	45.000	60.000
7	1280 × 800	49.702	59.810
8	1280 × 1024	63.981	60.020
9	1440 × 900	55.935	59.887
10	1600 × 900	60.000	60.000
11	1680 × 1050	65.290	59.954
12	1920 × 1080	67.500	60.000
13	1920 × 1080	95.433	84.905
14	1920 × 1080	112.500	100.000
15	1920 × 1080	135.000	120.000
16	1920 × 1080	159.840 166.440	144.001 (HDMI) 143.855 (DisplayPort)


## 高解析度視訊格式

預設	計時名稱	像素格式	水平頻率 (kHz)	垂直頻率 (Hz)
1	480p	720 × 480	31.469	59.94
2	576p	720 × 576	31.250	50.00
3	720p50	1280 × 720	37.500	50.00
4	720p60	1280 × 720	45.000	60.00
5	1080p50	1920 × 1080	56.250	50.00
6	1080p60	1920 × 1080	67.500	60.00
7	1080p100	1920 × 1080	112.500	100.00
8	1080p120	1920 × 1080	135.000	120.00

## 省電功能

顯示器支援省電狀態。當顯示器未偵測到水平同步訊號或垂直同步訊號時，就會啟動省電狀態。沒有偵測到這些訊號時，顯示器畫面會空白，背光會關閉且電源指示燈會亮起琥珀色。當顯示器處於省電狀態時，顯示器會使用 <0.5 瓦的功率。回到一般作業狀態，需要一小段熱機時間。

請參閱電腦的使用說明，瞭解如何設定省電模式（有時稱為電源管理功能）。

 **註：**上述省電功能只有在顯示器連接到具有省電裝置功能的電腦時才能使用。

您也可以透過選擇顯示器的倒數計時器公用程式中的設定，決定經過多少時間後，讓顯示器啟動省電模式。當顯示器的倒數計時器公用程式啟動省電狀態時，電源指示燈會閃爍琥珀色。

---

## 附錄 B 協助工具

### 協助工具

HP 努力顧及我們公司組織的多樣性，包容性及工作/生活，使其能反映我們從事的一切。以下是一些我們化解歧異以創造全面重視全球人類連結科技能力環境的方式範例。

### 尋找您需要的技術工具

技術可解放您的人類潛能。輔助技術能排除障礙並協助您在家、工作及社群中創造獨立性。輔助技術有助提升、維護及改善電子與資訊技術的功能性。如需詳細資訊，請參閱 [第 28 頁的尋找最佳的輔助技術](#)。

### 我們的承諾

HP 致力提供協助身心障礙人士的產品與服務。此項承諾支持我們公司的多樣性目標並協助我們確保技術的優勢能擴及全體。

我們的協助工具目標為有效設計、生產及行銷供所有人使用的產品和服務，身心障礙人士亦包括在內，但可能獨立使用或須搭配適當的輔助裝置。

若要達到我們的目標，此協助工具政策制定了七項重要目標來指引我們公司的行動。全體 HP 主管與員工均預期依據其角色與責任來支援這些目標和實行動作：

- 在我們公司內部提升協助工具議題的意識程度，並提供員工設計、生產、行銷和交付協助工具產品及服務所需訓練。
- 為產品與服務開發協助工具準則，並讓產品開發團隊負責執行這些具完整、技術與經濟彈性的準則。
- 開發協助工具準則中，以及產品與服務設計和測試的相關身心障礙人士。
- 記錄協助工具功能並在可供存取的表單中公開提供有關我們產品與服務的資訊。
- 與領導輔助技術和解決方案供應商建立關係。
- 支援改善與我們產品與服務相關輔助技術的內外部研究與開發。
- 支援並致力協助工具的產業標準與準則。

### 國際無障礙專業人員協會 (IAAP)

IAAP 是一個非營利性協會，專門透過網路、教育和認證推動無障礙職業的發展。協會的目標在於幫助無障礙專業人員推動其職業生涯的發展與進步，並進一步協助組織將協助工具整合到其產品和基礎設施中。

HP 是協會的創始成員之一，與其他組織一起共同推動協助工具領域的發展。此承諾是公司協助工具目標的基礎，具體目標為設計、製造和銷售包括身心障礙人士在內的每個人都能有效使用的產品和服務。

IAAP 將在全球範圍內連結個人、學生和組織來相互學習，進而發展並壯大我們的產業。若您有興趣瞭解更多資訊，請前往 <http://www.accessibilityassociation.org> 加入線上社群、註冊訂閱電子報及瞭解會員選項。



## 尋找最佳的輔助技術

每個人，無論是殘障人士還是有年齡限制人士，都應該能夠傳遞、表達自己意願，並利用技術與世界連結。HP 致力於提高其內部及其客戶與合作夥伴對協助工具的認識。無論是容易看見的大字體，可解放雙手的語音辨識功能還是任何其他幫助您解決具體問題的輔助技術，各種輔助技術均使 HP 產品更易於使用。您要如何選擇？

## 評估您的需求

技術可解放您的潛能。輔助技術能排除障礙並協助您在家、工作及社群中創造獨立性。輔助技術 (AT) 有助提升、維護及改善電子與資訊技術的功能性。

您可選擇多種 AT 產品。您的 AT 評估應讓您能評估多項產品、回答您的問題及協助您選擇目前情況的最佳解決方案。您將會發現，有 AT 評估資格的專家來自各個領域，其中包括有物理治療、職能治療、言語/語言病理學及其他專業領域執照或認證。其他無執照或認證的人也可提供評估資訊。您會想要詢問有關個人專業、專業知識與費用來判斷是否適合您的需求。

## HP 產品的協助工具

下列連結提供各 HP 產品中有關協助工具功能及輔助技術的資訊。這些資源將協助您選擇最適合您目前情況的指定輔助技術功能與產品。

- [HP Elite x3-協助工具選項 \(Windows 10 Mobile\)](#)
- [HP PCs-Windows 7 協助工具選項](#)
- [HP PCs-Windows 8 協助工具選項](#)
- [HP PC's-Windows 10 協助工具選項](#)
- [HP Slate 7 平板電腦-在您的 Your HP 平板電腦上啟用協助工具功能 \(Android 4.1/Jelly Bean\)](#)
- [HP SlateBook PCs-啟用協助工具功能 \(Android 4.3, 4.2/Jelly Bean\)](#)
- [HP Chromebook PCs-在您的 HP Chromebook 或 Chromebox 上啟用協助工具功能 \(Chrome 作業系統\)](#)
- [HP Shopping-適用 HP 產品的週邊裝置](#)

若您需要有關 HP 產品協助工具功能的其他支援，請參閱[第 33 頁的聯絡支援](#)。

其他外部合作夥伴與供應商的連結可提供其他協助：

- [Microsoft 協助工具資訊 \(Windows 7、Windows 8、Windows 10、Microsoft Office\)](#)
- [Google 產品協助工具資訊 \(Android、Chrome、Google Apps\)](#)
- [依損傷類型區分的輔助技術](#)
- [依產品類型區分的輔助技術](#)
- [輔助技術廠商及產品說明](#)
- [輔助技術產業協會 \(ATIA\)](#)

## 標準及法律

### 標準

《聯邦採購條例》(FAR) 第 508 條標準由美國無障礙委員會制定，旨在解決有身體、感官或認知障礙的人士使用資訊通訊技術 (ICT) 的問題。該標準包含各類特定技術的技術標準，也包含對產品功能的性能要求。特定標準涵蓋軟體應用程式和作業系統、Web 架構的資訊和應用程式、電腦、電信產品、視訊和多媒體，以及獨立封閉產品。

### 指令 376 – EN 301 549

EN 301 549 標準由歐盟在指令 376 中建立，作為 ICT 產品公共採購線上工具包的依據。此標準規定適用於 ICT 產品和服務的無障礙要求，並描述各項無障礙要求的測試程式和評估方法。

### Web 內容無障礙指南 (WCAG)

Web 內容無障礙指南 (WCAG) 源自 W3C 的 Web 無障礙倡議 (WAI)，可協助 Web 設計和開發人員建立進一步滿足身心障礙人士或年齡限制人士需求的網站。WCAG 推動所有 Web 內容（文字、影像、音訊和視訊）和 Web 應用程式的無障礙發展。WCAG 可以精確測試，易於理解和使用，並允許 Web 開發人員靈活創新。WCAG 2.0 也獲核准成為 [ISO/IEC 40500:2012](#)。

WCAG 專門解決視力、聽力、身體、認知和神經障礙者及有協助工具需求的年齡限制 Web 使用者造訪網路時所遭遇的障礙。WCAG 2.0 提供無障礙內容的特性：

- **可感知**（例如，解決替代影像的文字描述、音訊的字幕、簡報的適應性及顏色對比）
- **可操作**（解決鍵盤存取、顏色對比、輸入時機、避免拿取和巡覽）
- **可理解**（解決可讀性、可預測性和輸入協助）
- **耐用**（例如，解決輔助技術的相容性）

### 法規和規範

IT 和資訊無障礙領域的立法重要性日益增加。本節提供了有關重要法規、規定和標準資訊的連結。

- [美國](#)
- [加拿大](#)
- [歐洲](#)
- [英國](#)
- [澳洲](#)
- [全球](#)

### 美國

《康復法案》第 508 條規定，各機構必須確定適用於 ICT 採購的標準，進行市場研究以確定輔助產品和服務的可用性，並記錄其市場研究結果。下列資源有助於滿足第 508 條的要求：

- [www.section508.gov](http://www.section508.gov)
- [可購買項目](#)

美國無障礙委員會目前正在更新第 508 條標準。此項工作將涉及新技術和其他需要修改標準的領域。如需詳細資訊，請前往 [第 508 條更新](#)。

《電信法》第 255 條規定，電信產品和服務應能夠為身心障礙人士所用。FCC 規則涵蓋家庭或辦公室中使用的所有硬體和軟體、電話網路設備和電信設備。此類設備包括電話、無線電話、傳真機、電話答錄機和呼叫器。FCC 規則也涵蓋基本和特殊的電信服務，包括一般電話呼叫、呼叫等待、快速撥號、來電轉接、電腦提供的查號服務、呼叫監控、呼叫者識別、呼叫追蹤、重複撥號及語音郵件和為呼叫者提供選擇功能表的互動語音應答系統。如需詳細資訊，請前往 [聯邦通信委員會第 255 條資訊](#)。

## 《21 世紀通信和視頻無障礙法案》(CVAA)

為促進身心障礙人士對現代通信的使用，CVAA 更新了聯邦通信法，對 20 世紀 80 年代和 90 年代制定的無障礙法律進行更新，納入新的數位、寬頻和行動創新舉措。規定由 FCC 執行，並記錄為 47 CFR 第 14 部分和第 79 部分。

- [FCC 相關 CVAA 指南](#)

其他美國法規和倡議

- [美國身心障礙法案 \(ADA\)、電信法、康復法及其他](#)

## 加拿大

《安大略省殘疾人無障礙法案》(AODA) 旨在制定和實施無障礙標準，使安大略省身心障礙人士能夠無障礙獲得物品、服務和設施，並說明身心障礙人士參與制定無障礙標準。AODA 的第一個標準是客戶服務標準；但是，運輸、就業和資訊及通信標準也正在制定當中。AODA 適用於安大略省政府、立法議會、各個指定的公共部門組織以及為公眾或其他協力廠商提供物品、服務或設施且在安大略省至少有一名雇員的各其他人員或組織；無障礙措施必須在 2025 年 1 月 1 日或之前實施。如需詳細資訊，請前往[安大略省無障礙服務法案 \(AODA\)](#)。

## 歐洲

EU 指令 376 ETSI 技術報告 ETSI DTR 102 612：「人機因素 (HF)；歐洲 ICT 領域產品和服務的公共採購無障礙要求（歐盟委員會指令 M 376 第 1 階段）」已經發佈。

背景：三個歐洲標準化組織已成立兩個並行專案小組，負責執行歐盟委員在「提供 CEN、CENELEC 和 ETSI 的指令 376，以支援 ICT 領域產品和服務公共採購的無障礙要求」中規定的工作。

ETSI TC 人機因素專家工作組 333 (STF333) 已經出具了 ETSI DTR 102 612 報告。關於 STF333 所完成工作的詳細資訊（例如職權範圍、詳細工作任務的說明、工作時間計畫、先前的草案、收到的意見清單以及工作組的聯繫方式），可以在[特別工作組 333](#) 中找到。

有關合適測試和符合性方案評估的部分由一個並行專案實施，詳見 CEN BT/WG185/PT。如需詳細資訊，請造訪 CEN 專案團隊網站。這兩個專案之間配合緊密。

- [CEN 專案團隊](#)
- [歐盟執委會電子無障礙指令 \(PDF 46KB\)](#)

## 英國

頒佈 1995 年《反殘障歧視法》(DDA) 的目的在於確保英國的視障和殘障使用者可以無障礙造訪網站。

- [W3C UK 政策](#)

## 澳洲

澳洲政府已宣佈實施 [Web 內容無障礙準則 2.0](#) 計畫。


所有澳洲政府網站將在 2012 年之前達到 A 級標準，並在 2015 年之前達到雙 A 標準。新標準取代於 2000 年作為機構強制性要求推出的 WCAG 1.0。

## 全球

- [JTC1 無障礙特別工作組 \(SWG-A\)](#)
- [G3ict：全球包容性 ICT](#)
- [義大利無障礙法規](#)
- [W3C 無障礙網頁內容指引 \(WAI\)](#)

## 實用無障礙資源及連結

下列組織可能是有關身心障礙人士和年齡限制人士資訊的良好資源。

 **註：**本清單並非詳盡無遺。其中提供的組織僅供參考。對於您在網際網路上可能找到的資訊或連絡人，HP 不承擔任何責任。在此頁面上列出組織名稱並不暗示 HP 為其背書。

### 組織

- 美國身心障礙者協會 (AAPD)
- 輔助技術法案計畫協會 (ATAP)
- 美國聽損協會 (HLAA)
- 資訊技術技術協助及訓練中心 (ITTATC)
- 燈塔國際組織
- 美國聽障人協會
- 美國視障者聯盟
- 北美康復工程與輔助技術學會 (RESNA)
- 聽障和重聽人士電信公司 (TDI)
- W3C 無障礙網頁內容指引 (WAI)

### 教育機構

- 加州州立大學北嶺分校，身心障礙人士中心 (CSUN)
- 威斯康辛大學麥迪遜分校，追蹤中心
- 明尼蘇達大學電腦輔助計畫

### 其他身心障礙資源

- ADA (美國身心障礙法案) 技術輔助計畫
- 商業與身心障礙網路
- EnableMart
- 歐洲身心殘障者論壇
- 職務再設計資源網
- Microsoft Enable
- 美國司法部 - 身心障礙人士權利法律指南

### HP 連結

[連絡人網路表單](#)

[HP 舒適和安全指南](#)

[HP 公共部門銷售](#)

## 聯絡支援

 註：支援人員僅使用英文。

---

- 聽障或重聽客戶如對 HP 產品的技術支援或協助工具有疑問，請：
  - 使用 TRS/VRS/WebCap 致電 (877) 656-7058，時間為山地時間星期一至星期五，早上 6 點至晚上 9 點。
- 其他身心障礙人士或年齡限制人士如對 HP 產品的技術支援或協助工具有疑問，可選擇以下方案之一：
  - 致電 (888) 259-5707，時間為山地時間星期一至星期五，早上 6 點至晚上 9 點。
  - 填寫[身心障礙人士或年齡限制人士連絡表單](#)。