



사용 설명서

© Copyright 2019 HP Development Company, L.P.

HDMI, HDMI 로고 및 High-Definition Multimedia Interface
는 HDMI Licensing LLC의 상표 또는 등록상표입니다.

Windows®는 미국 및/또는 기타 국가에 있는 Microsoft
Corporation의 등록상표입니다.

본 문서에 포함된 정보는 통지 없이 변경될 수 있습니다.
HP 제품 및 서비스에 대한 독점적 보증은 제품 및
서비스에 첨부된 보증서에 명시되어 있습니다. 본
문서의 어떠한 조항도 추가 보증을 구성하지 않습니다.
HP는 본 문서에 포함된 기술적 또는 편집상 오류나
누락에 대해 책임지지 않습니다.

제품 고지사항

이 설명서에서는 최신 모델에 공통된 각종 기능에
대해서 설명합니다. 기능 중 일부가 사용자의 제품에
해당되지 않을 수도 있습니다. 최신 사용자 설명서에
접근하려면 <http://www.hp.com/support>으로 들어간
다음 지시사항에 따라 해당 제품을 찾으십시오. 그런
다음 **사용 설명서**를 선택하십시오.

제1판: 2019년 5월

문서 부품 번호: L59594-AD1

본 설명서 개요

본 설명서는 기술 사양과 모니터 기능, 모니터 설치 및 소프트웨어 사용법에 대한 정보를 제공합니다. 사용자 모니터의 모델에 따라서는 이 설명서에 포함된 모든 기능이 갖춰져 있지 않을 수도 있습니다.

-
- ⚠ **경고!** 피하지 않을 경우 중상을 입거나 사망할 가능성이 있는 위험한 상황을 가리킵니다.
 - ⚠ **주의:** 피하지 않을 경우 경상을 입을 가능성이 있는 위험한 상황을 가리킵니다.
 - 📌 **중요:** 중요하지만 위험과 관련되지 않은 정보를 가리킵니다(예: 속성 손상과 관련된 메시지). 설명한 대로 정확하게 절차를 따르지 않을 경우 데이터가 손실되거나 하드웨어 또는 소프트웨어가 손상될 수 있다는 것을 사용자에게 알려줍니다. 또한 여기에는 콘셉트를 설명하거나 작업을 완료하는 데 필수적인 정보도 포함됩니다.
 - 📖 **참고:** 기본 텍스트의 중요한 사항을 강조하거나 보충해주는 추가 정보가 들어있습니다.
 - 💡 **요령:** 작업을 끝내는 데 유용한 힌트입니다.
-



본 제품은 HDMI 기술을 통합했습니다.

목차

1 시작하기	1
중요한 안전 정보	1
제품 특징점 및 구성부품	2
특징점	2
모니터 뒤쪽 구성부품	3
전면 구성부품	4
모니터 설치하기	5
모니터 스탠드 부착하기	5
모니터 헤드 장착하기	6
모니터 스탠드 분리하기	6
VESA 장착 브래킷 부착하기	7
케이블 연결하기	8
모니터 조정하기	10
모니터 켜기	12
보안 케이블 설치하기	13
HP 워터마크 및 이미지 잔류 현상에 관한 정책	13
2 모니터 사용하기	14
소프트웨어 및 유틸리티	14
정보 파일	14
이미지 컬러 매칭 파일	14
OSD 메뉴 사용법	15
기능 버튼 사용법	16
기능 버튼 할당 변경하기	16
저청색광 모드로 조절하기	17
자동 절전 모드 사용하기	17
3 지원 및 문제해결	18
일반 문제 해결 방법	18
버튼 잠금	18
자동 조정 기능 사용법(아날로그 입력)	19
이미지 성능 최적화하기(아날로그 입력)	20
연락처 지원	21
기술 지원부서로 전화하기	21
일련번호 및 제품 번호 찾기	21

4 모니터 유지관리하기.....	22
유지관리 지침.....	22
모니터 청소하기	22
모니터 운송하기	22
부록 A 기술 사양	23
54.61 cm/21.5 인치 모델 사양	23
60.47 cm/23.8 인치 모델 사양	24
사전 설정된 디스플레이 해상도	25
고해상도 비디오 형식.....	26
절전 기능	26
부록 B 접근성	27
접근성.....	27
필요한 기술 도구 찾기.....	27
당사의 약속.....	27
IAAP(International Association of Accessibility Professionals)	27
최적합한 보조 기술 찾기.....	28
표준 및 법률	29
표준.....	29
법률 및 규정	29
미국	29
CVAA(21 세기 통신 및 비디오 접근성 법)	30
캐나다	30
유럽	30
영국	30
호주	31
전세계	31
유용한 접근성 리소스 및 링크	32
기관.....	32
교육 기관.....	32
기타 장애인 관련 리소스.....	32
HP 링크.....	32
연락처 지원.....	33

1 시작하기

중요한 안전 정보

AC 어댑터와 AC 전원 코드가 본 모니터와 함께 제공됩니다. 다른 코드를 사용할 경우, 이 모니터에 적합한 전원과 연결만 사용하십시오. 이 모니터와 함께 사용할 수 있는 올바른 AC 전원 코드 세트에 대한 자세한 내용은 문서 키트에 들어 있는 *제품 고지사항*을 참조하십시오.

⚠ 경고! 감전 또는 장치 손상 위험을 줄이려면:

- 전원 코드를 언제라도 쉽게 접근할 수 있는 AC 콘센트에 연결하십시오.
- 컴퓨터에서 전원을 끄려면 전원 코드의 플러그를 AC 콘센트에서 분리하십시오.
- 전원 코드에 3 핀 부착 플러그가 있는 경우 접지된 3 핀 콘센트에 코드를 연결하십시오. 전원 코드 접지 핀을 비활성화하지 마십시오. 이 핀은 중요한 안전 기능입니다.
- AC 콘센트에서 전원 코드를 분리할 때는 코드의 플러그를 잡고 분리하십시오.

안전을 위해 전원 코드나 케이블 위에 물건을 올려놓지 마십시오. 모니터에 연결된 모든 코드와 케이블은 밟거나 당기거나 잡아채거나 발이 걸려 넘어지지 않도록 주의해서 배선을 정리해야 합니다.

중상 위험을 줄이려면 사용 설명서와 함께 제공된 *안전 및 편의성 설명서*를 읽으십시오. 이 설명서에는 컴퓨터 사용자를 위한 적절한 워크스테이션, 설치, 자세, 건강 및 작업 습관에 대한 정보가 나와 있습니다. 또한 *안전 및 편의성 설명서*는 중요한 전기 및 기계 안전 정보를 제공합니다. *안전 및 편의성 설명서*는 <http://www.hp.com/ergo> 웹사이트에서도 볼 수 있습니다.

📖 중요: 모니터는 물론 컴퓨터의 보호를 위해, 컴퓨터 및 주변장치(예: 모니터, 프린터, 스캐너)용 모든 전원 코드를 전원 스트립이나 무정전 전원장치(UPS)와 같이 어떤 종류이든 서지 보호 장치에 연결하십시오. 모든 전원 스트립이 서지 보호 기능을 제공하지는 않습니다. 전원 스트립에 이러한 서지 보호 기능이 있다는 특별한 라벨이 부착되어 있어야 합니다. 서지 보호가 실패할 경우, 장치를 교체받을 수 있도록 제조업체에서 손상 교체 정채금 제공하는 전원 스트립을 사용하십시오.

모니터를 제대로 지지할 수 있도록 고안된 적절하고 올바른 크기의 받침대를 사용하십시오.

⚠ 경고! 옷장, 책장, 선반, 책상, 스피커, 상자 또는 카트 위에 부적절하게 올려놓은 모니터는 떨어질 수 있으며, 그 경우 부상을 입을 수 있습니다.


📖 참고: 본 제품은 엔터테인먼트 용도로 적합합니다. 화면으로부터 반사되는 것을 방해할 수도 있는 주변 조명이나 밝은 표면의 간섭을 피하려면 조도를 조절할 수 있는 장소에 모니터를 설치하는 것이 좋습니다.


제품 특징점 및 구성부품

특징점

이 제품은 AMD FreeSync 인증 모니터로서, 화면의 그림이 변경될 때마다 매끄럽고 반응이 빠른 티어-프리 성능으로 PC 게임을 즐길 수 있습니다. 사용자의 모니터의에 연결된 외부 소스에 FreeSync 드라이버가 설치되어 있어야 합니다.

AMD FreeSync 기술은 모니터의 재생 빈도를 그래픽 카드의 프레임 속도로 고정시킴으로써 게임이나 동영상에서 스테터링이나 티어링 현상을 제거하도록 설계되었습니다. 특정 기능에 대해서는 구성품이나 시스템 제조업체에 문의하십시오.

 **중요:** DisplayPort/HDMI 적응형 동기화가 필요한 AMD Radeon 그래픽 및/또는 AMD A 시리즈 APU 호환 모니터의. HDMI를 통해 FreeSync를 지원해야 하는 AMD 15.11 Crimson 드라이버(또는 최신 버전).


 **참고:** 적응형 재생 빈도는 모니터별로 다릅니다. 자세한 내용은 www.amd.com/freesync를 참조하십시오. 모니터의에서 FreeSync를 활성화하려면 모니터의 메뉴 버튼을 눌러서 화면 표시 메뉴를 여십시오. **Image(이미지)**를 클릭한 다음 **FreeSync™**를 클릭하십시오.

이 설명서에는 다음 모니터의 특징점에 대한 설명이 나와 있습니다.

- 1920 x 1080 해상도의 54.61 cm(21.5인치) 대각선 가시 화면 영역과 저해상도를 위한 전체 화면 지원, 원래 중횡비를 유지하면서 최대 이미지 크기에 대한 사용자 지정 크기 조정 포함
- 1920 x 1080 해상도의 60.47 cm(23.8인치) 대각선 가시 화면 영역과 저해상도를 위한 전체 화면 지원, 원래 중횡비를 유지하면서 최대 이미지 크기에 대한 사용자 지정 크기 조정 포함

이 모니터에는 다음과 같은 특징점이 있습니다.

- LED 백라이트가 있는 눈부심 방지 패널
- 앉거나 서 있는 위치에서 또는 좌우로 움직일 때 화면을 볼 수 있는 넓은 시야각
- 기울기 조정 기능
- 모니터 헤드를 가로 모드에서 세로 모드로 회전할 수 있는 좌우 회전 기능(일부 모델)
- 상하 회전 및 높이 조정 기능(일부 모델)
- VGA 비디오 입력(일부 모델)
- 유연한 모니터 헤드 장착 솔루션을 위한 탈착식 스탠드
- DisplayPort 비디오 입력(일부 모델)
- 고해상도 멀티미디어 인터페이스(HDMI) 비디오 입력
- 오디오 헤드폰/가변 라인 출력 잭(일부 모델)
- 플러그 앤 플레이 기능(운영 시스템에서 지원하는 경우)
- 옵션인 보안 케이블용 보안 케이블 슬롯이 모니터 뒷면에 있음
- 여러 언어로 제공되는 온스크린 디스플레이(OSD) 조정으로 용이한 설정 및 화면 최적화 가능
- 모든 디지털 입력에 대한 HDCP(고대역폭 디지털 콘텐츠 보호) 복사 방지
- 전력 소모량 감소에 대한 요구사항을 충족시켜주는 절전 기능

 **참고:** 안전 및 규정 정보는 문서 키트에서 제공되는 **제품 고지사항**을 참조하십시오. 최근 사용 설명서에 액세스하려면 <http://www.hp.com/support>로 들어가서 지침에 따라 해당 제품을 찾으십시오. 그런 다음 **사용 설명서**를 선택하십시오.

모니터 뒤쪽 구성부품

 **참고:** 모니터 모델에 따라 후면 구성품이 다릅니다.

54.61 cm/21.5 인치 모델




구성부품	설명
1 전원 커넥터	전원 케이블을 모니터에 연결합니다.
2 HDMI 커넥터	HDMI 케이블을 모니터에 연결합니다.
3 VGA 커넥터	VGA 케이블을 모니터에 연결합니다.

60.47 cm/23.8 인치 모델



구성부품	설명
1 전원 커넥터	전원 케이블을 모니터에 연결합니다.
2 HDMI 커넥터	HDMI 케이블을 모니터에 연결합니다.
3 DisplayPort 커넥터	DisplayPort 케이블을 모니터에 연결합니다.
	헤드폰을 모니터에 연결합니다.
4 오디오 출력(헤드폰) 잭	주의: 부상의 위험을 줄이려면 헤드폰이나 이어 버드를 사용하기 전에 볼륨을 조정하십시오. 안전 및 규정 정보는 문서 키트에 들어 있는 제품 공지 사항 을 참조하십시오.

전면 구성부품

 **참고:** 모니터 모델에 따라 전면 베젤 컨트롤의 위치가 다릅니다.



컨트롤	설명
1 메뉴 버튼	OSD 메뉴를 열거나, OSD에서 메뉴 항목을 선택하거나 OSD 메뉴를 닫습니다.
2-4 기능 버튼	OSD 메뉴가 열려 있을 때 버튼을 눌러서 메뉴를 탐색할 수 있습니다. 기능 조명 아이콘은 기본 버튼 기능을 나타냅니다. 이 기능에 대한 설명은 16페이지의 기능 버튼 사용법 을 참조하십시오. 가장 많이 사용하는 작업을 빠르게 선택할 수 있도록 기능 버튼들을 재지정할 수 있습니다. 16페이지의 기능 버튼 재지정하기 를 참조하십시오.
5 전원	모니터를 켜거나 끕니다.
6 전원 표시등	흰색: 모니터가 켜져 있다는 표시입니다. 황색: 모니터가 대기 모드에 있다는 표시입니다.

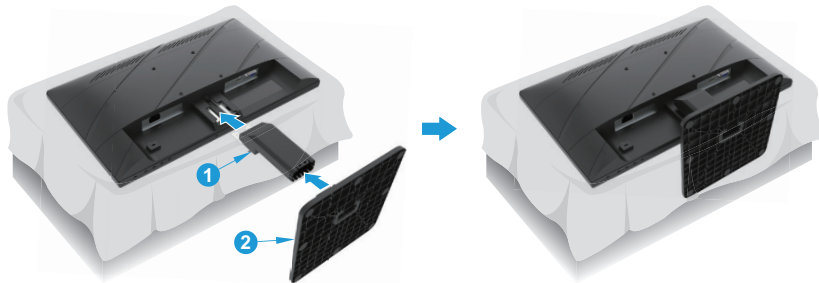
모니터 설치하기

모니터 스탠드 부착하기

- 경고!** 중상 위험을 줄이려면 **안전 및 편의성 설명서**를 읽으십시오. 이 설명서에는 컴퓨터 사용자를 위한 적절한 워크스테이션, 설치, 자세, 건강 및 작업 습관에 대한 정보가 나와있습니다. 또한 **안전 및 편의성 설명서**는 중요한 전기 및 기계 안전 정보를 제공합니다. **안전 및 편의성 설명서**는 <http://www.hp.com/ergo> 웹사이트에서도 볼 수 있습니다.
- 중요:** 모니터 손상을 방지하려면 설치 시 LCD 패널의 표면을 만지지 마십시오. 패널이 눌려서 색상이 불균일해지거나 액정의 방향이 잘못될 수 있습니다. 그럴 경우 화면이 원래 상태로 복구되지 않습니다.
- 중요:** 화면이 긁히거나 훼손되거나 손상되지 않도록 하고 제어 버튼의 손상을 방지하려면 보호용 시트 폼이나 비연마성 천으로 덮인 평평한 표면에 모니터 앞면이 오도록 해서 놓으십시오.

54.61 cm/21.5 인치 모델

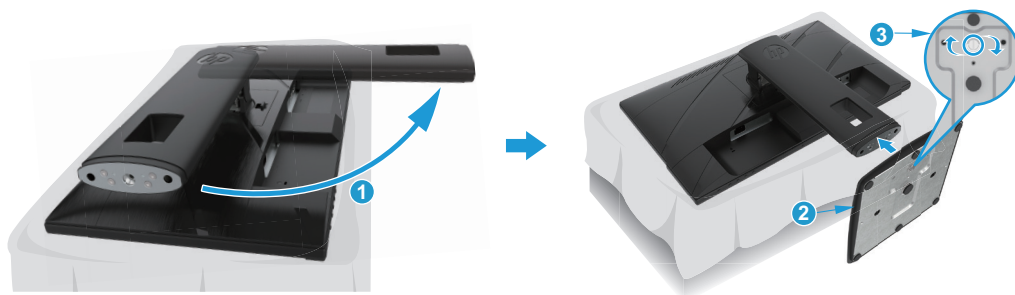
1. 평평한 표면에 보호 시트, 폼 또는 마른 천을 덮은 후 모니터 헤드 앞면이 오도록 해서 올려놓습니다.
2. 위의 그림과 같이 스탠드 라이저(1)와 받침대(2)를 모니터에 끼웁니다.



60.47 cm/23.8 인치 모델

이 모니터에는 모니터를 쉽게 장착할 수 있도록 HP Quick Release 2가 사용되고 있습니다. 스탠드에 패널을 장착하려면:

1. 평평한 표면에 보호 시트, 폼 또는 마른 천을 덮은 후 모니터 헤드 앞면이 오도록 해서 올려놓습니다.
2. 받침대 포장을 푼 후 한 손으로 모니터를 잡고 다른 손으로는 스탠드(1)를 돌립니다.
3. 받침대(2)를 스탠드에 끼웁니다.
4. 나사를 시계 방향으로(3) 돌려서 받침대를 모니터에 부착합니다.



모니터 헤드 장착하기

벽이나 스윙 암 또는 기타 장착 고정장치에 모니터 헤드를 장착할 수 있습니다.

중요: 이 모니터는 VESA 산업 표준 100 mm 장착 홀을 지원합니다. 타사 장착 솔루션을 모니터에 부착하려면 4 mm, 0.7 피치, 10 mm 길이의 나사 네 개가 필요합니다. 나사가 이보다 길면 모니터가 손상될 수 있습니다. 제조업체의 장착 솔루션이 VESA 표준을 준수하며 모니터 중량을 지원하는지 확인하는 것이 중요합니다. 최고의 성능을 위해 모니터와 함께 제공된 전원 케이블과 비디오 케이블을 사용하십시오.

참고: 이 장치는 UL 또는 CSA에 등록된 벽걸이 받침대가 지지하게 되어 있습니다.

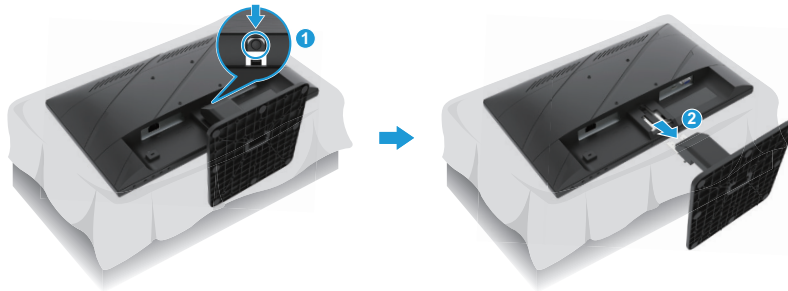
모니터 스탠드 분리하기

모니터 헤드를 스탠드와 분리해서 벽이나 스윙 암 또는 기타 장착 고정장치에 모니터 헤드를 설치할 수 있습니다.

중요: 모니터 분해를 시작하기 전에 모니터의 전원이 꺼져 있고 모든 케이블이 뽑혀 있는지 확인하십시오.

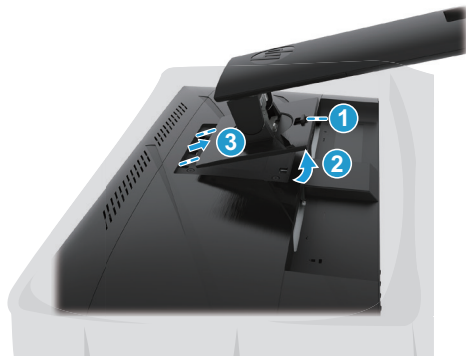
54.61 cm/21.5 인치 모델

1. 모니터에서 모든 케이블을 뽑아서 제거합니다.
2. 평평한 표면에 보호 시트, 폼 또는 마른 천을 덮은 후 모니터 헤드 앞면이 오도록 해서 올려놓습니다.
3. 릴리스 버튼(1)을 누른 다음 스탠드(2)를 당겨서 모니터에서 빼냅니다.



60.47 cm/23.8 인치 모델

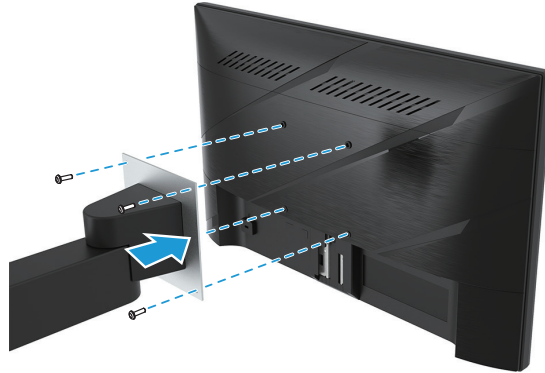
1. 모니터에서 모든 케이블을 뽑아서 제거합니다.
2. 평평한 표면에 보호 시트, 폼 또는 마른 천을 덮은 후 모니터 헤드 앞면이 오도록 해서 올려놓습니다.
3. 스탠드의 장착 플레이트(1) 하단 중앙 근처로 래치를 밀어 올립니다.
4. 장착 플레이트가 패널(2)의 홈을 통과할 때까지 스탠드 밀면을 위로 돌립니다.
5. 홈(3)에서 스탠드를 밀어서 빼냅니다.



VESA 장착 브래킷 부착하기

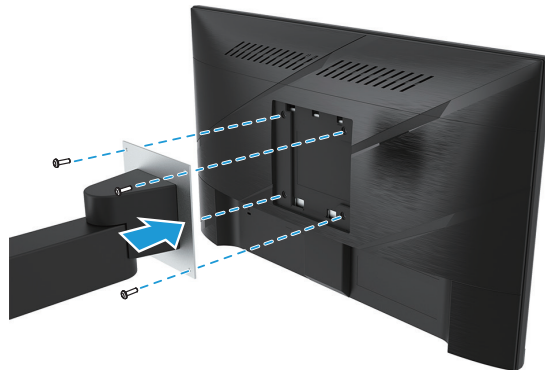
54.61 cm/21.5 인치 모델


나사 4개를 사용해서 벽이나 스윙 암 중에서 선택해서 모니터를 설치할 수 있습니다.




60.47 cm/23.8 인치 모델


모니터 헤드 뒷면의 VESA 구멍에서 빼낸 나사 4개를 사용해서 벽이나 스윙 암 중에서 선택해서 모니터를 설치할 수 있습니다.



 **중요:** 이 지침이 사용자의 장치에 적용되지 않을 경우, 모니터를 벽이나 스윙 암에 장착할 때 해당 장착 장치 제조업체의 지침을 따르십시오.

케이블 연결하기

 **참고:** 모니터에서 VGA, HDMI 또는 DisplayPort 입력 성능이 지원되는 모델도 있습니다. 비디오 모드는 사용하는 비디오 케이블에 의해 결정됩니다. 모니터는 유효한 비디오 신호가 어떤 입력 포트에 있는지 자동으로 판별합니다. 입력을 선택하려면 **Menu(메뉴)** 버튼을 눌러서 OSD 메뉴에 액세스한 다음 **Input(입력)** 을 선택합니다.

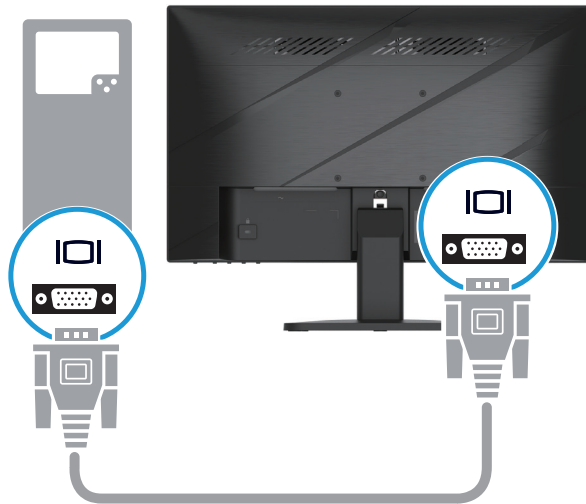
 **참고:** 모니터는 선택한 케이블과 함께 포장됩니다. 이 절에 나와 있는 모든 케이블이 다 모니터에 포함되는 것은 아닙니다.

1. 모니터를 컴퓨터 가까이 편리하고 통풍이 잘되는 위치에 설치합니다.
2. 케이블을 연결하기 전에 스탠드 중앙에 있는 케이블 배선 구멍에 케이블을 끼워서 정리하십시오. (특정 모델)

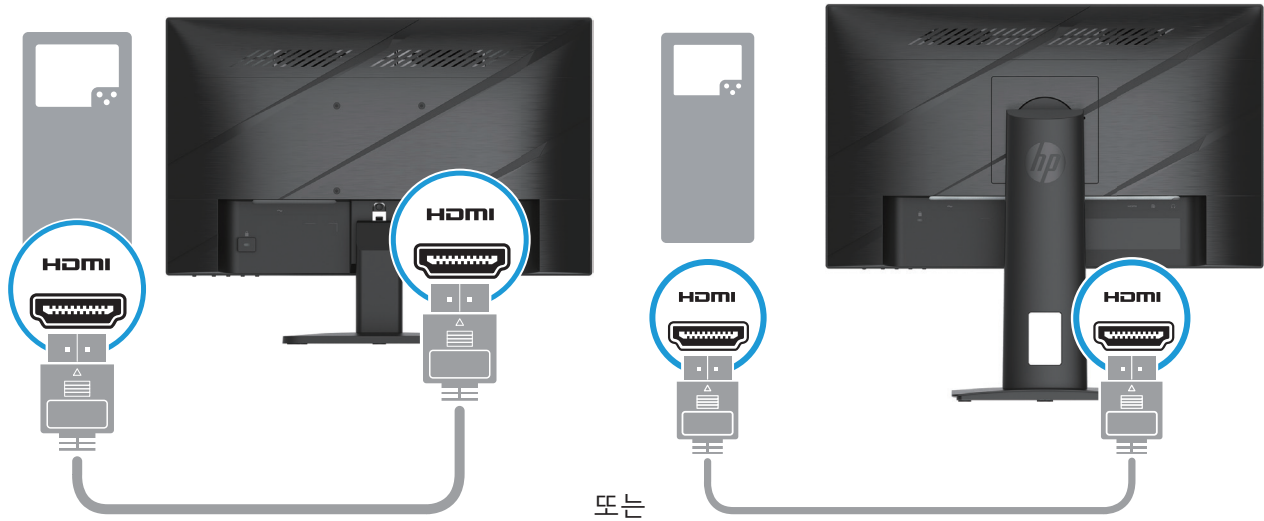


3. 비디오 케이블을 연결합니다.

- VGA 케이블의 한쪽 끝을 모니터 뒷면의 VGA 커넥터에 연결하고, 반대쪽 끝은 소스 장치의 VGA 커넥터에 연결합니다. (특정 모델)

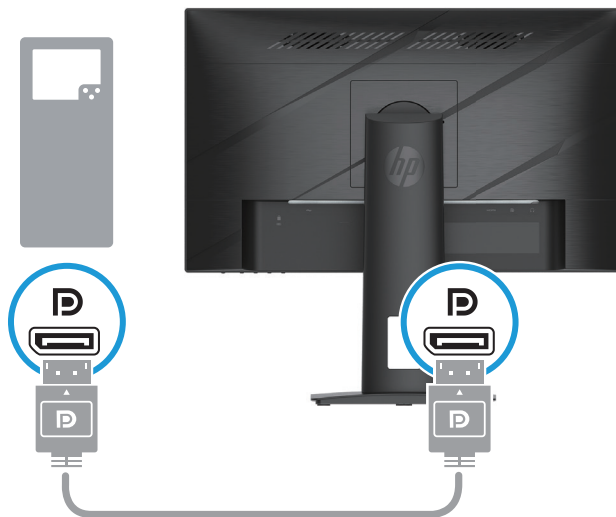


- HDMI 케이블의 한쪽 끝을 모니터 후면의 HDMI 커넥터에 연결하고 반대쪽 끝을 소스 장치의 HDMI 커넥터에 연결합니다.



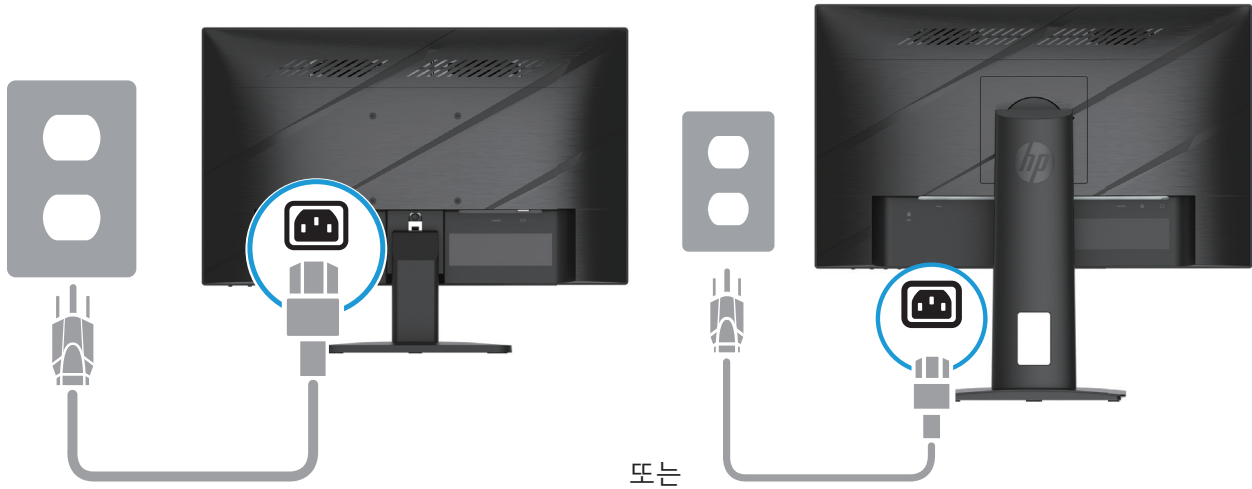
참고: 커넥터 위치는 다양할 수 있습니다.

- DisplayPort 케이블의 한쪽 끝을 모니터의 뒷면에 있는 DisplayPort 커넥터에, 반대쪽 끝을 소스 장치의 DisplayPort 커넥터에 각각 연결합니다. (특정 모델)



참고: 시스템이 절전 모드에서 해제되면 모니터가 활성 입력 비디오 신호를 자동으로 검색합니다.

4. 전원 공급 장치 코드의 동근 끝을 모니터(1)에 연결한 다음 전원 코드의 한쪽 끝을 전원 공급 장치(2)에, 다른 한쪽 끝을 접지된 AC 콘센트(3)에 각각 연결하십시오.



⚠ 경고! 감전 또는 장치 손상 위험을 줄이려면:

전원 코드 접지 플러그를 그대로 유지하십시오. 접지 플러그는 중요한 안전 장치입니다.

전원 코드는 언제든지 쉽게 접근할 수 있는 접지된 AC 콘센트에 연결하십시오.

제품에서 전원을 끊으려면 전원 코드의 플러그를 AC 콘센트에서 분리하십시오.

안전을 위해 전원 코드나 케이블 위에 물건을 올려놓지 마십시오. 전원 코드나 케이블을 밟거나 발이 걸려 넘어지지 않도록 정리하십시오. 코드나 케이블을 잡아 당기지 마십시오. AC 콘센트에서 전원 코드를 분리할 때는 코드의 플러그를 잡고 분리하십시오.

📖 참고: 커넥터 위치는 다양할 수 있습니다.

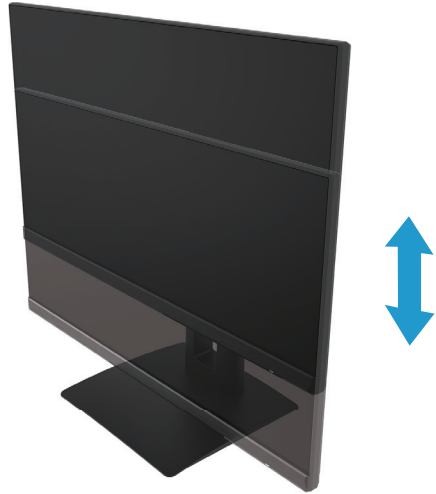
모니터 조정하기

⚠ 경고! 중상 위험을 줄이려면 **안전 및 편의성 설명서**를 읽으십시오. 이 설명서에는 컴퓨터 사용자를 위한 적절한 워크스테이션, 설치, 자세, 건강 및 작업 습관에 대한 정보가 나와 있습니다. 또한 **안전 및 편의성 설명서**는 중요한 전기 및 기계 안전 정보를 제공합니다. **안전 및 편의성 설명서**는 <http://www.hp.com/ergo> 웹사이트에서도 볼 수 있습니다.

1. 모니터 헤드를 앞쪽이나 뒤쪽으로 기울여 편안한 눈높이로 맞춥니다.

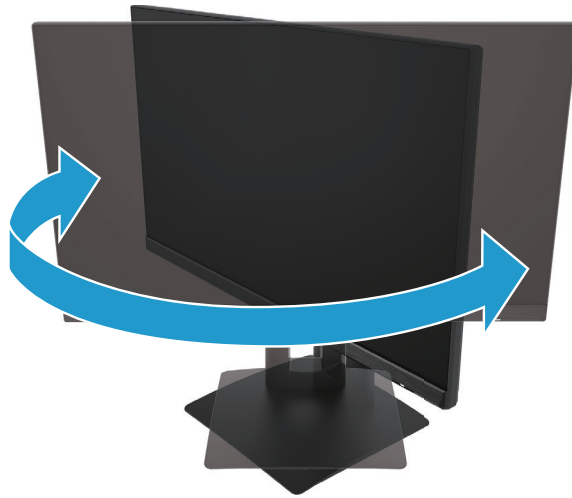


2. 모니터의 높이를 사용자 개인의 워크스테이션에 맞는 편안한 위치로 조정합니다. 모니터 상단 베젤 가장자리가 눈높이와 평행한 높이보다 높아서는 안 됩니다. 수정 렌즈를 착용한 사용자에게는 모니터의 위치를 낮추거나 기울이는 것이 보기에 더 편안할 수 있습니다. 작업 일 동안 작업 자세를 조정할 때는 모니터의 위치를 재조정해야 합니다. (특정 모델)



(특정 모델)

3. 최상의 시청 각도에 맞게 모니터를 왼쪽이나 오른쪽으로 회전할 수 있습니다.



(특정 모델)

4. 사용자의 용도에 맞게 모니터를 가로 방향에서 세로 방향으로 회전할 수 있습니다.
 - a. 모니터를 최대 높이 위치로 조정한 다음 완전히 기울어지는 위치(1)까지 모니터를 뒤로 기울입니다.
 - b. 모니터를 가로 방향에서 세로 방향(2)으로 시계 방향으로 90°회전합니다.

중요: 모니터를 회전할 때 모니터가 최대 높이와 최대 기울기 위치에 있지 않을 경우, 모니터 패널의 하단 우측 모서리가 받침대에 닿아서 모니터가 손상될 가능성이 있습니다.



(특정 모델)

참고: 운영 체제의 모니터 설정을 사용해서 화면 이미지를 세로 모드에서 가로 모드로 회전할 수 있습니다. OSD를 세로에서 가로로 회전하려면 OSD 메뉴를 열고 **Image Adjustment(이미지 조정)**, **On-Screen Menu Rotation(화면 메뉴 회전)**, **Portrait(세로)** 순으로 선택하십시오.

모니터 켜기

1. 컴퓨터의 전원 버튼을 눌러 컴퓨터를 켭니다.
2. 모니터 하단의 전원 버튼을 눌러 모니터를 켭니다.

전원이 켜지면 전원 LED 표시등 색상이 흰색으로 바뀌고, 절전 모드로 전환되면 전원 LED 표시등 색상이 황색으로 바뀝니다.



모니터의 전원이 처음 켜질 때 모니터 상태 메시지가 5초 동안 화면에 표시됩니다. 메시지는 현재 활성 신호인 입력, 자동 전환 소스 설정 상태(켜짐 또는 꺼짐; 기본 설정 켜짐), 현재 사전 설정된 디스플레이 해상도, 사전 설정된 권장 디스플레이 해상도가 표시됩니다.

모니터가 활성 입력의 신호 입력을 자동으로 검색해서 해당 입력을 디스플레이에 사용하게 됩니다.

- 📌 **중요:** 모니터에 12시간 이상 동일한 정적 이미지가 화면에 표시되는 경우 번인 이미지 손상이 발생할 수 있습니다. 번인으로 인한 이미지 손상을 예방하려면 화면 보호기 애플리케이션을 항상 활성화하거나 장시간 사용하지 않을 때는 모니터를 꺼두어야 합니다. 잔상은 모든 LCD 화면에서 나타날 수 있는 현상입니다. 모니터에 표시되는 번인 이미지는 HP 보증 범위에 적용되지 않습니다.
- 📌 **참고:** 전원 버튼을 눌러도 반응이 없을 경우 전원 버튼 잠금 기능이 활성화되어 있을 수 있습니다. 이 기능을 비활성화하려면 모니터 버튼을 10초 동안 누르십시오.
- 📌 **참고:** OSD 메뉴에서 전원 조명을 비활성화할 수 있습니다. 메뉴 버튼을 눌러서 OSD를 연 다음 **Power(전원), Power LED(전원 LED), Off(끄기)** 순으로 선택하십시오.

보안 케이블 설치하기

HP에서 구입할 수 있는 케이블 잠금장치(별도 구매)를 사용하여 모니터를 고정된 물체에 고정할 수 있습니다.



HP 워터마크 및 이미지 잔류 현상에 관한 정책

IPS 모니터 모델은 극도로 넓은 시야각과 고급 화질을 제공하는 IPS(면상 스위칭) 디스플레이 기술로 제작되었습니다. IPS 모니터는 고급 화질이 요구되는 광범위한 용도에 적합합니다. 그러나 이 패널 기술은 화면 보호기를 사용하지 않고 장시간 정적이거나 고정된 정지 화면을 표시하는 용도로는 적합하지 않습니다. 이 유형의 애플리케이션에는 카메라 영상감시, 비디오 게임, 마케팅 로고 및 템플릿이 포함되어 있습니다. 정적 이미지는 모니터 화면에 얼룩이나 워터마크처럼 보이는 이미지 잔상을 유발할 수 있습니다.

일일 기준 24시간 동안 모니터를 사용해서 생기는 이미지 잔상 손상은 HP 보증 범위에 적용되지 않습니다. 이미지 잔상 손상을 방지하려면, 모니터를 사용하지 않을 때 모니터의 전원을 끄십시오. 시스템에서 지원하는 경우에는 전원 관리 설정을 사용하여 시스템을 사용하지 않는 동안 모니터를 꺼두십시오.

2 모니터 사용하기

소프트웨어 및 유틸리티

<http://www.hp.com/support>에서 다음 파일을 다운로드하여 설치할 수 있습니다.

- INF(정보) 파일
- ICM(이미지 컬러 매칭) 파일
- HP Display Assistant: 모니터 설정을 조정하거나 도난 방지 기능을 활성화할 수 있습니다.

파일을 다운로드하려면:

1. <http://www.hp.com/support>로 이동합니다.
2. **Software and Drivers(소프트웨어 및 드라이버)**를 선택합니다.
3. 사용자의 제품 유형을 선택합니다.
4. 검색란에 사용자의 HP 모니터 모델을 입력한 다음 화면 지시사항을 따릅니다.


정보 파일

INF 파일은 모니터가 컴퓨터의 그래픽 어댑터와 호환될 수 있도록 Windows® 운영 체제에서 사용되는 모니터 리소스를 정의해줍니다.

이 모니터는 Windows 플러그앤플레이 성능과 호환되므로 INF 파일을 설치하지 않아도 모니터가 정상적으로 작동됩니다. 모니터 플러그앤플레이 호환을 위해서는 컴퓨터의 그래픽 카드가 VESA DDC2 규격이어야 하며 모니터가 그래픽 카드에 제대로 연결되어 있어야 합니다. 플러그앤플레이 성능은 별도의 BNC 타입 커넥터나 분전함을 통해 작동되지 않습니다.

이미지 컬러 매칭 파일

ICM 파일은 모니터 화면과 프린터 간이나 스캐너와 모니터 화면 간에 일관성 있는 색상 일치를 위해 그래픽 프로그램과 연계해서 사용되는 데이터 파일입니다. 이 파일은 이 기능을 지원하는 그래픽 프로그램 내에서 활성화됩니다.

 **참고:** ICM 색상 프로파일은 ICC(국제 색채 협회) 프로파일 형식 사양에 따라 씌어 있습니다.

OSD 메뉴 사용법

OSD 메뉴를 이용해서 시청하기 원하는 대로 화면 이미지를 조정할 수 있습니다. 모니터의 전면 베젤 하단에 있는 버튼을 사용해 OSD 메뉴에 액세스하고 이를 조정할 수 있습니다.

OSD 메뉴에 액세스해 조정하려면 다음을 따르십시오.


1. 모니터가 아직 켜지지 않았으면 전원 버튼을 눌러 모니터를 켭니다.
2. **Menu(메뉴)** 버튼을 누릅니다.
3. 3개의 기능 버튼을 사용하여 메뉴 선택 항목을 탐색, 선택, 조정할 수 있습니다. 온스크린 버튼 라벨은 활성화된 메뉴 또는 하위 메뉴에 따라 다를 수 있습니다.

다음 표는 OSD 메뉴의 메뉴 선택을 나열한 것입니다.

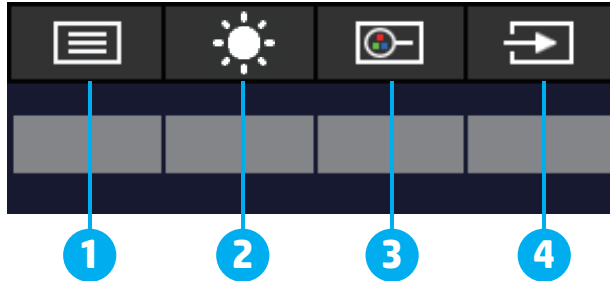
주 메뉴	설명
Brightness +(밝기+)	화면의 밝기와 명암 레벨을 조정합니다.
Color(색상)	화면 색상을 선택하고 조정합니다.
Image(이미지)	화면 이미지를 조정합니다.
Input(입력)	비디오 입력 신호를 선택합니다.
Power(전원)	전원 설정을 조정합니다.
Menu(메뉴)	온스크린 디스플레이(OSD) 및 기능 버튼 컨트롤을 조정합니다.
Management(관리)	DDC/CI 설정 내용을 조정하거나, OSD 메뉴가 화면에 표시되는 언어(공장 기본값은 영어임)를 선택하거나, 오디오 설정을 조정하거나, 모든 OSD 메뉴 설정을 공장 기본 설정으로 복원할 수 있습니다.
Information(정보)	모니터에 대한 중요한 정보를 표시합니다.
Exit(나가기)	OSD 메뉴 화면에서 나갑니다.

기능 버튼 사용법

기능 버튼 중 하나를 누르면 버튼이 활성화되고 버튼 위쪽 아이콘에 불이 들어옵니다.

 **참고:** 기능 버튼의 작동은 모니터 모델에 따라 다릅니다.

버튼 기능 변경에 대한 정보는 [16페이지의 기능 버튼 재지정하기](#)를 참조하십시오.



버튼	설명
1 Menu(메뉴) 버튼	OSD 주 메뉴를 열거나, OSD에서 메뉴 항목을 선택하거나 OSD 메뉴를 닫습니다.
2 Brightness(밝기) 버튼 (지정 가능한 기능 버튼)	Brightness(밝기) 조정 창을 엽니다.
3 Viewing Modes(보기 모드) 버튼 (지정 가능한 기능 버튼)	Viewing Modes(보기 모드) 메뉴를 열어서 모니터 화면을 편안한 보기 조명으로 조절하거나 미리 설정된 보기 모드를 선택할 수 있습니다.
4 Next Active Input(다음 활성화 입력) 버튼 (지정 가능한 기능 버튼)	모니터의 입력 소스를 다음 활성화 입력으로 전환할 수 있습니다.

기능 버튼 할당 변경하기

버튼이 활성화되었을 때 많이 사용하는 메뉴 항목에 빠르게 액세스할 수 있도록 지정 가능한 기능 버튼을 기본값과 다르게 변경할 수 있습니다. **Menu(메뉴)** 버튼은 재지정할 수 없습니다.

기능 버튼을 재지정하려면:

1. **Menu(메뉴)** 버튼을 눌러 OSD 메뉴를 엽니다.
2. **Menu(메뉴)**, **Assign Buttons(버튼 지정)** 순으로 선택한 다음 지정하려는 버튼에 이용할 수 있는 옵션을 선택합니다.

 **참고:** OSD 메뉴 시뮬레이터를 보려면 <http://www.hp.com/go/sml>에서 HP Customer Self Repair Services Media Library를 방문하십시오.

저청색광 모드로 조절하기

모니터에 의해 방출되는 청색광을 낮추면 눈이 청색광에 덜 노출됩니다. 이 모니터에서는 청색광 출력을 줄여서 화면의 내용을 볼 때 더 편안하고 덜 자극적인 이미지를 만드는 설정을 선택할 수 있습니다.

모니터에서 블루 라이트 출력을 조정하려면:

1. 후면 베젤 OSD 버튼 중 하나를 눌러 버튼을 활성화한 다음 **Menu(메뉴)** 버튼을 눌러 OSD를 엽니다. **Color(색상)**와 **Viewing Modes(보기 모드)**를 선택합니다.
2. 다음 중에서 원하는 설정을 선택합니다.
 - **Low Blue Light(로우 블루 라이트):** TUV 인증을 받음. 청색광을 낮춰서 눈의 피로를 줄일 수 있습니다.
 - **Night(야간):** 청색광을 최대한 낮춰서 수면에 미치는 영향을 줄일 수 있습니다.
 - **Reading(읽기):** 청색광과 밝기를 실내 시청에 맞게 최적화할 수 있습니다.
3. 설정 내용을 저장하고 메뉴를 종료하려면 **Save and Return(저장 및 돌아가기)**을 선택합니다. 설정 내용을 저장하지 않으려면 **Cancel(취소)**를 선택합니다.
4. 주 메뉴에서 **Exit(종료)**를 선택합니다.

자동 절전 모드 사용하기

이 모니터는 자동 절전 모드라는 OSD 메뉴 옵션을 지원합니다. 이 옵션을 통해 모니터의 저전력 상태를 활성화하거나 비활성화할 수 있습니다. 자동 절전 모드가 활성화된 경우(기본값은 활성화), 컴퓨터가 저전력 모드 신호를 보내면(수평 또는 수직 동기화 신호 없음) 모니터가 저전력 상태에 전환하게 됩니다.

모니터가 이 저전력 상태에 돌입하면(절전 모드), 모니터 화면이 비워지면서 백라이트가 꺼지고 전원 표시등이 주황색으로 바뀝니다. 저전력 상태에 있는 모니터는 0.5W 이하의 전력을 사용합니다. 컴퓨터가 모니터에 활성 신호를 보내면(예를 들면 사용자가 마우스나 키보드를 활성화하는 경우) 모니터가 절전 모드에서 해제됩니다.

OSD에서 자동 절전 모드를 비활성화할 수 있습니다. 모니터 후면 패널에 있는 **Menu(메뉴)** 버튼을 눌러서 OSD를 엽니다. OSD에서 **Power(전원)**, **Auto-Sleep Mode(자동 절전 모드)**, **Off(끄기)** 순으로 선택합니다.

3 지원 및 문제해결

일반 문제 해결 방법

다음 표에는 가능한 문제점, 각 문제점의 가능한 원인 및 권장 해결책이 나와있습니다.

문제	가능한 원인	해결책
화면이 비워지거나 비디오가 번쩍입니다.	전원 코드가 연결되어 있지 않습니다. 모니터가 꺼져 있습니다.	전원 코드를 연결하십시오. 전원 버튼을 누르십시오. 참고: 전원 버튼을 눌러도 변화가 없다면 전원 버튼을 10초 동안 눌러 전원 버튼 잠금 기능을 비활성화하십시오.
비디오 케이블이 잘못 연결되어 있습니다.	비디오 케이블이 잘못 연결되어 있습니다.	비디오 케이블을 제대로 연결하십시오. 자세한 내용은 8페이지의 이지의 케이블 연결하기 를 참조하십시오.
시스템이 절전 모드에 있습니다.	시스템이 절전 모드에 있습니다.	키보드의 아무 키나 누르거나 마우스를 움직여 화면 블랭킹 유틸리티를 비활성화하십시오.
비디오 카드가 호환되지 않습니다.	비디오 카드가 호환되지 않습니다.	OSD 메뉴를 열고 Input(입력) 메뉴를 선택하십시오. Auto-Switch Input(자동 전환 입력) 을 Off(꺼짐) 을 설정하고 수동으로 입력을 선택하십시오. 또는 비디오 카드를 교체하거나 비디오 케이블을 컴퓨터 온보드 비디오 소스 중 하나에 연결하십시오.
이미지가 흐릿하거나 뚜렷하지 않거나 너무 어둡습니다.	밝기 설정이 너무 낮습니다.	OSD 메뉴를 열고 Brightness(밝기) 를 선택하여 필요한 대로 밝기 수준을 조절하십시오.
"비디오 케이블 점검"이라는 메시지가 화면에 표시됩니다.	모니터 비디오 케이블이 연결되어 있지 않습니다.	컴퓨터와 모니터 간에 적절한 비디오 신호 케이블을 연결하십시오. 비디오 케이블을 연결하는 동안 반드시 컴퓨터 전원을 끄십시오.
"입력 신호가 범위를 벗어남"이라는 메시지가 화면에 표시됩니다.	비디오 해상도 및/또는 화면 주사율이 모니터에서 지원하는 값 이상으로 설정되어 있습니다.	지원되는 설정으로 설정 내용을 변경하십시오(25페이지의 사전 설정된 디스플레이 해상도 참조).
모니터가 저전력 절전 상태로 전환되지 않습니다.	모니터의 절전 컨트롤이 비활성화되어 있습니다.	OSD 메뉴를 열고 Power(전원) 를 선택하고 Auto-Sleep Mode(자동 절전 모드) 를 선택한 다음 자동 절전을 On(켜기) 으로 설정하십시오.
"OSD 잠금"이라는 메시지가 화면에 표시됩니다.	모니터의 OSD 잠금 기능이 활성화되어 있습니다.	Menu(메뉴) 버튼을 10초 동안 눌러 OSD 잠금 기능을 비활성화하십시오.
"전원 버튼 잠금" 메시지가 화면에 표시됩니다.	모니터의 전원 버튼 잠금 기능이 활성화되어 있습니다.	Power(전원) 버튼을 10초 동안 눌러서 전원 버튼 기능 잠금을 해제하십시오.

버튼 잠금

전원 버튼이나 **Menu(메뉴)** 버튼을 10초 동안 누르고 있으면 해당 버튼이 비활성화됩니다. 버튼을 다시 10초 동안 누르고 있으면 해당 버튼이 도로 활성화됩니다. 버튼 잠금 기능은 모니터가 꺼져 있고 활성 신호가 화면에 표시되고 OSD 메뉴가 잠겨 있을 때만 사용할 수 있습니다.

자동 조정 기능 사용법(아날로그 입력)

자동 조정 기능은 다음 조건에서 자동으로 적용되어 화면을 최적화하려고 시도합니다.

- 모니터 설정
- 컴퓨터 공장 초기화
- 모니터 해상도 변경하기

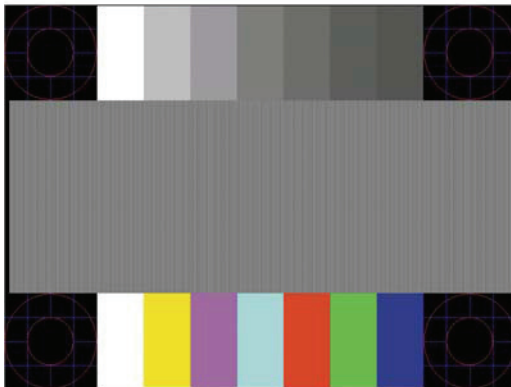
OSD에 있는 자동 조정 메뉴에서 언제든지 VGA(아날로그) 입력의 화면 성능을 수동으로 최적화할 수 있습니다. <http://www.hp.com/support>에서 자동 조정 패턴 소프트웨어 유틸리티를 다운로드할 수 있습니다.

모니터에서 VGA에 아닌 다른 입력을 사용하고 있을 경우 이 순서를 따르지 마십시오. 모니터에서 VGA(아날로그) 입력이 사용되고 있을 경우 이 순서에 따라 아래와 같은 화질 상태를 수정할 수 있습니다.

- 영상이 흐릿하거나 초점이 맞지 않는 경우
- 고스팅 현상이 나타나거나 줄무늬가 그늘이 짙은 경우
- 희미한 세로 줄이 나타날 경우
- 가느다란 가로 줄이 아래/위로 움직일 경우
- 영상이 중심에서 벗어난 경우

자동 조정 기능을 사용하려면:


1. 모니터를 켜 다음 조정하기 전에 20초 동안 기다리십시오.
2. **Menu(메뉴)** 버튼을 눌러서 OSD 메뉴를 열고 **Image(이미지)**를 선택한 다음 **Auto-Adjustment(자동 조정)**를 선택합니다. 결과가 만족스럽지 못할 경우 아래 절차를 계속 진행하십시오.
3. 자동 조정 유틸리티를 엽니다. (<http://www.hp.com/support>에서 이 유틸리티를 다운로드할 수 있습니다.) 설정 테스트 패턴이 화면에 표시됩니다.



4. **Esc** 키나 키보드의 아무 버튼이나 눌러서 테스트 패턴을 끝냅니다.


이미지 성능 최적화하기(아날로그 입력)

OSD 메뉴에 있는 2개의 컨트롤을 조정하여 다음과 같이 이미지 성능을 향상시킬 수 있습니다. 클록 및 위상(OSD 메뉴에 제공되는). 이 컨트롤은 자동 조정 기능으로 만족스러운 이미지를 표시하지 못할 때만 사용하십시오.

 **참고:** 클록과 위상은 아날로그(VGA) 입력을 사용할 때만 조정이 가능합니다. 디지털 입력을 사용할 때는 조정이 불가능합니다.

위상 설정이 주요 클록 설정에 따라 달라지므로 클록을 우선 올바르게 설정해야 합니다.

- **Clock(클록):** 값을 높이거나 낮춰서 화면 배경에 나타나는 수직 막대 또는 줄무늬를 최소화할 수 있습니다.
- **Phase(위상):** 값을 높이거나 낮춰서 영상이 깜박거리거나 흔들리는 현상을 최소화할 수 있습니다.

 **참고:** 컨트롤 사용 시 자동 조정 패턴 소프트웨어 유틸리티를 사용하면 최고의 결과를 얻을 수 있습니다. <http://www.hp.com/go/sml>에서 이 유틸리티를 다운로드할 수 있습니다.

클록 값이나 위상 값을 조정할 때 모니터 이미지가 왜곡될 경우 왜곡 현상이 사라질 때까지 계속해서 값을 조정하십시오. 공장 설정을 복원하려면 **Menu(메뉴)** 버튼을 눌러서 OSD 메뉴를 연 다음 **Management(관리), Factory Reset(공장 초기화), Yes(예)** 순으로 선택하십시오.

세로 줄무늬를 없애려면(클록):

1. **Menu(메뉴)** 버튼을 눌러서 OSD 메뉴를 열고 **Image(이미지)**를 선택한 다음 **Clock and Phase(클록 및 위상)**를 선택하십시오.
2. **Clock(클록)**을 선택한 다음 위아래 화살표 아이콘이 표시된 모니터의 OSD 버튼을 이용해서 세로 줄무늬를 제거하십시오. 최적의 조정 포인트를 놓치는 일이 없도록 버튼을 천천히 누르십시오.



3. 클록을 조정한 후에도 화면이 흐리거나 깜박거리거나 줄무늬가 나타날 경우 위상 조정을 진행하십시오.

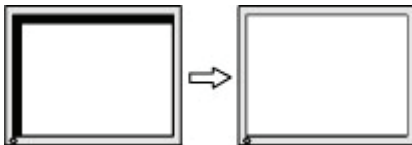
깜박거리거나 흐릿한 현상을 없애려면(위상):

1. **Menu(메뉴)** 버튼을 눌러서 OSD 메뉴를 열고 **Image(이미지)**를 선택한 다음 **Clock and Phase(클록 및 위상)**를 선택하십시오.
2. **Phase(위상)**를 선택한 다음 위아래 화살표 아이콘이 표시된 모니터의 OSD 버튼을 이용해서 영상의 깜박거리거나 흐릿한 현상을 제거하십시오. 컴퓨터나 설치되어 있는 그래픽 컨트롤러 카드에 따라서는 이러한 현상들이 제거되지 않을 수도 있습니다.



화면 위치를 수정하려면(가로 위치 또는 세로 위치):

1. **Menu(메뉴)** 버튼을 눌러서 OSD 메뉴를 열고 **Image(이미지)**를 선택한 다음 **Image Position(이미지 위치)**을 선택하십시오.
2. 전면 베젤의 하단에서 위/아래 화살표 아이콘을 표시하는 OSD 버튼을 눌러서 모니터의 디스플레이 영역에서 이미지의 위치를 적절히 조정하십시오. **Horizontal Position(가로 위치)**에서는 이미지를 왼쪽이나 오른쪽으로, **Vertical Position(세로 위치)**에서는 이미지를 위나 아래로 각각 이동할 수 있습니다.



연락처 지원

하드웨어 또는 소프트웨어 문제를 해결하려면 <http://www.hp.com/support>를 참조하십시오. 토론 포럼으로 연결되는 링크 및 문제 해결 방법을 포함하여 사용 중인 제품에 대한 자세한 내용을 보려면 이 사이트를 이용하십시오. HP에 연락하고 지원 사례를 여는 방법에 대한 정보도 찾을 수 있습니다.


기술 지원부서로 전화하기

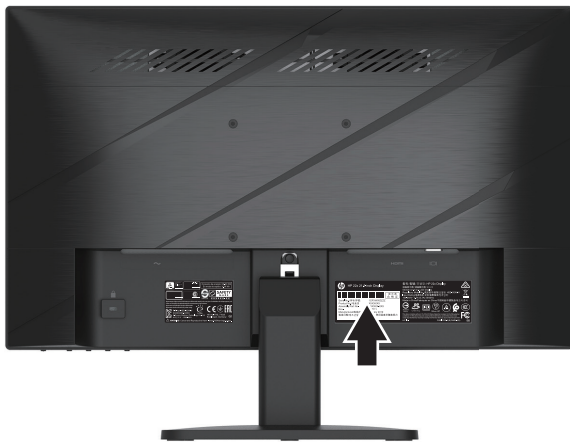
이 절의 문제 해결을 사용해도 문제를 해결할 수 없는 경우, 기술 지원부서에 전화로 문의하여 해결하십시오. 전화 문의 시 다음 정보를 준비하십시오.

- 모니터 모델 번호
- 모니터 일련번호
- 청구서 상의 구매 날짜
- 문제가 발생한 상황
- 수신된 오류 메시지
- 하드웨어 구성
- 사용 중인 하드웨어 및 소프트웨어의 이름과 버전

일련번호 및 제품 번호 찾기

제품에 따라 일련번호와 제품 번호가 모니터 뒤쪽 라벨이나 모니터 헤드 전면 베젤 아래 라벨에 적혀 있습니다. 이러한 번호는 HP에 모니터에 관해 문의할 때 필요할 수 있습니다.

 **참고:** 라벨을 읽으려면 모니터 헤드를 약간 돌려야 할 수도 있습니다.



또는




4 모니터 유지관리하기

유지관리 지침

모니터의 성능을 높이고 수명을 연장하려면:


- 모니터 캐비닛을 열거나 이 제품을 직접 정비하려고 시도하지 마십시오. 작동 지침에서 설명한 컨트롤만 조정하십시오. 모니터가 제대로 작동하지 않거나 떨어졌거나 손상된 경우, 공인 HP 판매점, 재판매점 또는 서비스 센터에 연락하십시오.
- 모니터의 라벨/뒷면 플레이트에 표시된 대로, 이 모니터에 적합한 전원 및 연결만 사용하십시오.
- 콘센트에 연결된 제품의 총 정격 전류가 AC 콘센트의 전류 정격을 초과하지 않도록 하며, 전원 콘센트에 연결된 제품의 총 정격 전류가 코드의 정격을 초과하지 않도록 하십시오. 전원 라벨에서 각 장치의 정격 전류(암페어 또는 A)가 얼마인지 확인하십시오.
- 모니터는 쉽게 접근할 수 있는 콘센트 가까이 설치하십시오. 모니터의 전원을 끄는 때는 전원 코드의 플러그를 잡고 콘센트로부터 당기면서 코드를 분리하십시오. 코드 자체를 당겨 분리하면서 모니터 전원을 끄지 마십시오.
- 모니터를 사용하지 않을 때는 모니터의 전원을 끄거나 화면 보호기 프로그램을 사용하십시오. 이렇게 하면 모니터의 기대 수명을 큰 폭으로 늘릴 수 있습니다.


 **참고:** 모니터에 표시되는 번인 이미지는 HP 보증 범위에 적용되지 않습니다.

- 절대로 슬롯이나 캐비닛 구멍에 이물질을 집어 넣거나 막지 마십시오. 이 구멍은 환기용입니다.
- 모니터를 떨어뜨리거나 불안정한 표면에 올려놓지 마십시오.
- 어떠한 물건이라도 AC 전원 코드 위에 올려놓지 마십시오. 코드를 밟고 지나가지 마십시오.
- 모니터를 통풍이 잘되는 곳에 설치하고, 과도한 빛, 열 또는 습기를 피하십시오.

모니터 청소하기

1. 모니터를 끄고 AC 콘센트에서 전원 플러그를 뽑으십시오.
2. 모든 외부 장치를 분리하십시오.
3. 화면과 캐비닛을 부드럽고 깨끗한 정전기 방지 처리된 천으로 닦아서 모니터의 먼지를 제거하십시오.
4. 잘 지워지지 않는 오염을 제거할 때는 물과 이소프로필 알코올을 50/50 비율로 섞어서 사용하십시오.


 **중요:** 벤젠이나 시너와 같은 석유계 물질이나 휘발성 물질이 함유되어 있는 세제를 이용해서 모니터 화면이나 캐비닛을 닦지 마십시오. 이러한 화학 성분이 모니터를 손상시킬 수 있습니다.

 **중요:** 천에 세제를 뿌린 다음 젖은 천을 이용해서 화면 표면을 살살 닦으십시오. 절대로 화면 표면에 세제를 직접 뿌리지 마십시오. 세제가 베젤 뒤쪽으로 흘러들어가서 전자부품을 손상시킬 수 있습니다. 이 천은 물기가 약간 있어야 하며 젖은 상태이어서는 안됩니다. 환기 구멍이나 입구의 다른 부위에 물이 침투될 경우 모니터가 손상될 수 있습니다. 사용하기 전에 모니터를 자연 건조시키십시오.

모니터 운송하기

원래의 포장 상자를 보관 장소에 두십시오. 나중에 모니터를 옮기거나 운송해야 할 경우 필요할 수도 있습니다.

부록 A 기술 사양

 **참고:** 모든 사양은 HP의 구성부품 제조업체에서 제공한 일반적인 사양으로서, 실제 성능은 이보다 더 높거나 낮을 수 있습니다.

본 제품의 최신 사양 또는 추가 사양이 필요할 경우 <http://www.hp.com/go/quickspecs/>에 접속하여 특정한 모니터 모델을 검색하여 모델 지정 QuickSpecs를 찾아 보십시오.

54.61 cm/21.5 인치 모델 사양

사양	측정	
디스플레이, 와이드 스크린	54.61 cm	21.5 인치
유형	FHD	
가시 이미지 크기	54.61 cm, 대각선 길이	21.5인치, 대각선 길이
기울기	-5° ~ +20°	
무게		
스탠드 제외	3.3 kg	7.28 lb
스탠드 포함	3.9 kg	8.60 lb
치수(스탠드 포함)		
높이	38.44 cm	15.13인치
깊이	20.99 cm	8.26인치
너비	50.30 cm	19.80인치
최대 그래픽 해상도	HDMI 최대 1920 × 1080(144 Hz) VGA 최대 1920 × 1080(60 Hz)	
최적 그래픽 해상도	HDMI opt. 1920 × 1080(144 Hz) VGA opt. 1920 × 1080(60 Hz)	
텍스트 모드	640 × 480	
정적 명암비	1,000:1, 일반	
도트 피치	0.2479 mm × 0.2479 mm	
인치당 픽셀	102 PPI	
수평 주파수	VGA: 30-80 KHz, HDMI: 30-167 KHz	
수직 화면 주사율	VGA: 50-60 Hz, HDMI: 48-144 Hz	
응답 시간	응답 시간은 디스플레이 메뉴에서 1 ms 정도로 낮게 조정할 수 있습니다. 모든 성능 사양은 HP의 구성부품 제조업체에서 제공한 일반적인 사양으로서, 실제 성능은 이보다 더 높거나 낮을 수 있습니다.	
환경 요구 사항		
온도		
작동 온도	5°C ~ 35°C	41°F ~ 95°F
보관 온도	-20°C ~ 60°C	-4°F ~ 140°F
상대 습도	20% ~ 80%	
고도		
작동	0 m ~ 5,000 m	0피트 ~ 16,400피트
보관	0 m ~ 12,192 m	0피트 ~ 40,000피트
전원	100 V ac ~ 240 V ac 50/60 Hz	
측정된 전력 소비량		
최대 전력	38.5 W	
일반 설정	28 W	
절전	<0.5 W	
끄기	<0.3 W	
입력 단자	VGA 포트 1개와 HDMI 포트 1개	

60.47 cm/23.8 인치 모델 사양

사양	측정	
디스플레이, 와이드 스크린	60.47 cm	23.8인치
유형	FHD	
가시 이미지 크기	60.47 cm, 대각선 길이	23.8인치, 대각선 길이
기울기	-6° ~ +22°	
높이 조정	110mm	4.33인치
무게		
스탠드 제외	3.9 kg	8.60 lb
스탠드 포함	6.1 kg	13.45 lb
치수(스탠드 포함)		
높이	48.99 cm	19.29인치
깊이	21.80 cm	8.58인치
너비	54.08 cm	21.29인치
최대 그래픽 해상도	DP 최대 1920 × 1080(144 Hz) HDMI 최대 1920 × 1080(144 Hz)	
최적 그래픽 해상도	DP opt. 1920 × 1080(144 Hz) HDMI opt. 1920 × 1080(144 Hz)	
텍스트 모드	640 × 480	
정적 명암비	1,000:1, 일반	
도트 피치	0.2745 mm × 0.2745 mm	
인치당 픽셀	93 PPI	
수평 주파수	DP: 30-167 KHz, HDMI: 30-167 KHz	
수직 화면 주사율	DP: 48-144 Hz, HDMI: 48-144 Hz	
응답 시간	응답 시간은 디스플레이 메뉴에서 1ms 정도로 낮게 조정할 수 있습니다. 모든 성능 사양은 HP의 구성부품 제조업체에서 제공한 일반적인 사양으로서, 실제 성능은 이보다 더 높거나 낮을 수 있습니다.	
환경 요구 사항		
온도		
작동 온도	5°C ~ 35°C	41°F ~ 95°F
보관 온도	-20°C ~ 60°C	-4°F ~ 140°F
상대 습도	20% ~ 80%	
고도		
작동	0 m ~ 5,000 m	0피트 ~ 16,400피트
보관	0 m ~ 12,192 m	0피트 ~ 40,000피트
전원	100 V ac ~ 240 V ac 50/60 Hz	
측정된 전력 소비량		
최대 전력	46 W	
일반 설정	32 W	
절전	<0.5 W	
끄기	<0.3 W	
입력 단자	HDMI 포트 1개와 DisplayPort 커넥터 1개	

사전 설정된 디스플레이 해상도

아래에 나열된 해상도는 가장 많이 사용되는 모드의 해상도로서 공장 기본값으로 설정되어 있습니다. 이 모니터는 사전 설정된 이 모드들을 자동으로 인식하여 이들을 화면의 중심에 맞춰 적절한 크기로 표시합니다.

54.61 cm/21.5 인치 모델

사전 설정	픽셀 형식	수평 주파수(kHz)	수직 주파수(Hz)
1	640 × 480	31.469	59.940
2	720 × 400	31.469	70.087
3	800 × 600	37.879	60.317
4	1024 × 768	48.363	60.004
5	1024 × 768	60.023	75.029
6	1280 × 720	45.000	60.000
7	1280 × 800	49.702	59.810
8	1280 × 1024	63.981	60.020
9	1440 × 900	55.935	59.887
10	1600 × 900	60.000	60.000
11	1680 × 1050	65.290	59.954
12	1920 × 1080	67.500	60.000
13	1920 × 1080	95.433	84.905(HDMI만 해당)
14	1920 × 1080	112.500	100.000(HDMI만 해당)
15	1920 × 1080	135.000	120.000(HDMI만 해당)
16	1920 × 1080	159.840	144.001(HDMI만 해당)

60.47 cm/23.8 인치 모델

사전 설정	픽셀 형식	수평 주파수(kHz)	수직 주파수(Hz)
1	640 × 480	31.469	59.940
2	720 × 400	31.469	70.087
3	800 × 600	37.879	60.317
4	1024 × 768	48.363	60.004
5	1024 × 768	60.023	75.029
6	1280 × 720	45.000	60.000
7	1280 × 800	49.702	59.810
8	1280 × 1024	63.981	60.020
9	1440 × 900	55.935	59.887
10	1600 × 900	60.000	60.000
11	1680 × 1050	65.290	59.954
12	1920 × 1080	67.500	60.000
13	1920 × 1080	95.433	84.905
14	1920 × 1080	112.500	100.000
15	1920 × 1080	135.000	120.000
16	1920 × 1080	159.840	144.001(HDMI)
		166.440	143.855(DisplayPort)


고해상도 비디오 형식

사전 설정	타이밍 이름	픽셀 형식	수평 주파수(kHz)	수직 주파수(Hz)
1	480p	720 × 480	31.469	59.94
2	576p	720 × 576	31.250	50.00
3	720p50	1280 × 720	37.500	50.00
4	720p60	1280 × 720	45.000	60.00
5	1080p50	1920 × 1080	56.250	50.00
6	1080p60	1920 × 1080	67.500	60.00
7	1080p100	1920 × 1080	112.500	100.00
8	1080p120	1920 × 1080	135.000	120.00

절전 기능

본 모니터는 저전력 모드를 지원합니다. 모니터가 수평 동기화 신호와 수직 동기화 신호 중 하나가 없음을 감지할 경우 저전력 상태가 시작됩니다. 이러한 신호가 없음을 감지하면 모니터 화면이 비워지면서 백라이트가 꺼지고 전원 표시등이 주황색으로 바뀝니다. 모니터가 저전력 상태에 있을 때 모니터의 전력 소비량은 <0.5W입니다. 모니터가 일반 작동 상태로 돌아오기 전에 잠깐 동안 예열 기간이 있습니다.

에너지 절약 모드(전원 관리 기능이라고도 함) 설정에 대한 지침은 컴퓨터 설명서를 참조하십시오.

 **참고:** 위에 언급한 절전 기능은 모니터가 에너지 절약 기능이 있는 컴퓨터에 연결되었을 때만 작동합니다.

모니터의 절전 타이머 유틸리티에서 설정 내용을 선택해서 사전에 정해진 시간에 모니터가 저전력 상태를 시작하도록 프로그래밍할 수도 있습니다. 모니터 절전 타이머 유틸리티가 저전력 상태를 시작하면 전원 표시등이 주황색으로 깜박거리게 됩니다.

부록 B 접근성

접근성

HP는 다양성, 포용 및 작업/생활이라는 요소로 회사를 구성하고 이 요소들이 모든 일에 반영될 수 있도록 노력하고 있습니다. 다음은 전 세계의 사람들을 기술력과 연계하는 데 초점을 맞추는 포괄적인 환경을 조성하기 위해 차별화된 방법을 제시한 몇 가지 예입니다.

필요한 기술 도구 찾기

기술은 인간의 잠재력을 최대한 끌어낼 수 있습니다. 보조 기술은 장벽을 제거하고 여러분이 가정이나 직장 및 지역 사회에서 독립성을 갖추도록 도와줍니다. 보조 기술은 전자 및 정보 기술의 기능을 향상, 유지 및 향상시키는 데 도움이 됩니다. 자세한 내용은 [28페이지의 최적화된 보조 기술 찾기](#)를 참조하십시오.

당사의 약속

HP는 장애가 있는 사용자가 접근할 수 있는 제품과 서비스를 제공하는 데 전념하고 있습니다. 이러한 약속은 당사의 다양성 목표를 지원하고 당사가 기술의 이점을 모든 사람이 이용할 수 있도록 하는 데 도움을 줍니다.

당사의 접근성 관련 목표는 장애인을 포함해서 누구나 효율적으로 사용할 수 있는 제품과 서비스를 고안하고 생산해서 판매하는 것이며, 여기에는 독자적인 장치나 적절한 보조 장치가 포함됩니다.

우리의 목표를 달성하기 위해서 이 접근성 정책은 회사로서의 당사의 행동을 이끌기 위한 다음과 같은 7 가지 핵심 목표로 이루어져 있습니다. 모든 HP 관리자와 직원은 각자의 역할과 책임에 따라 이러한 목표와 목표 시행을 지원합니다.

- 회사 내에서 접근성 문제에 대한 인식 수준을 높이고 직원들이 접근 가능한 제품 및 서비스를 설계, 생산, 판매 및 제공하는 데 필요한 교육을 제공합니다.
- 제품 및 서비스에 대한 접근성 지침을 개발하고 경쟁적, 기술적, 경제적으로 실현 가능한 경우 이러한 지침을 시행할 책임을 제품 개발 그룹에 위임합니다.
- 접근성 지침 개발 및 제품 및 서비스 설계 및 테스트에 장애가 있는 사람들을 참여시킵니다.
- 접근성 기능을 문서화하고 당사 제품 및 서비스에 대한 정보를 접근 가능한 형태로 공개적으로 제공합니다.
- 선도적인 보조 기술 및 솔루션 제공업체와의 관계를 구축합니다.
- 당사의 제품 및 서비스와 관련된 보조 기술을 향상시킬 내/외부 연구 및 개발을 지원합니다.
- 접근성에 관한 업계 표준 및 지침을 만드는 작업을 지원하고 이에 기여합니다.

IAAP(International Association of Accessibility Professionals)

IAAP는 네트워킹, 교육 및 인증을 통해 접근성 직업을 발전시키는 데 주력하는 비영리 협회입니다. 접근성 전문가가 자신의 경력을 개발하고 발전시키는 데 도움을 주고, 조직이 접근 가능성을 제품 및 인프라에 보다 잘 통합할 수 있도록 돕는 것이 목적입니다.

HP는 창립 회원으로서, 당사는 접근성 분야를 발전시키기 위해 다른 조직과 함께 참여했습니다. 이 약속은 장애가 있는 사람들이 효과적으로 사용할 수 있는 제품과 서비스를 설계, 생산 및 판매한다는 당사의 접근성 목표를 지원합니다.

IAAP는 서로에게서 배울 수 있도록 개인, 학생 및 조직을 세계적으로 연계함으로써 우리의 직업을 강하게 만들 것입니다. 보다 자세한 내용을 배우고 싶으시면 <http://www.accessibilityassociation.org>에서 온라인 커뮤니티에 가입하여고 뉴스레터를 구독하고 회원 옵션에 대해서 알아보십시오.

최적합한 보조 기술 찾기

장애가 있거나 연령과 관련된 제한이 있는 사람을 포함해서 누구라도 기술을 이용해서 소통하고 자신을 표현하고 세계와 연계할 수 있어야 합니다. HP는 HP 내에서 그리고 고객이나 파트너와 더불어 접근성에 대한 인식을 향상시키고자 최선을 다하고 있습니다. 눈에 쉽게 보이는 큰 글꼴이든, 손을 편안하게 해줄 수 있는 음성 인식이든, 또는 특정 상황에 도움이 되는 다른 보조 기술이든 간에 다양한 보조 기술로 HP 제품을 보다 쉽게 사용할 수 있습니다. 어떤 방법으로 선택하십니까?

고객의 요구사항 평가하기

기술력이 여러분의 잠재력을 끌어낼 수 있습니다. 보조 기술은 장벽을 제거하고 여러분이 가정이나 직장 및 지역 사회에서 독립성을 갖추도록 도와줍니다. AT(보조 기술)은 전자 기술이나 정보 기술의 기능적 성능을 증가, 유지 및 향상시키는 데 도움을 줍니다.

많은 AT 제품 중에서 선택할 수 있습니다. AT 평가를 통해 여러 제품을 평가하고 질문에 답하고 상황에 가장 적합한 솔루션을 쉽게 선택할 수 있습니다. AT 평가를 수행할 수 있는 자격을 갖춘 전문가는 물리 치료, 작업 치료, 언어 병리학 및 기타 전문 분야의 자격증을 보유하고 있거나 인증을 받은 인원을 포함하여 많은 분야에 걸쳐 있습니다. 인증을 받지 않았거나 자격증이 없는 그 밖의 사람들도 평가 정보를 제공할 수 있습니다. 여러분은 자신의 요구사항에 적합한지 여부를 결정할 수 있도록 각자의 경험, 전문 지식 및 수수료에 대해 질문하기를 원할 것입니다.

HP 제품의 접근성

다음 링크는 다양한 HP 제품에 포함되어 있는 접근성 기능이나 보조 기술(해당되는 경우)에 관한 정보를 제공합니다. 이 리소스는 여러분이 각자의 상황에 최적합한 보조 기술 기능이나 제품을 선택하는 데 도움이 될 것입니다.

- [HP Elite x3-접근성\(Windows 10 Mobile\)](#)
- [HP PC-Windows 7 접근성](#)
- [HP PC-Windows 8 접근성](#)
- [HP PC-Windows 10 접근성](#)
- [HP Slate 7 태블릿-HP 태블릿에서 접근성 기능 사용\(Android 4.1/Jelly Bean\)](#)
- [HP SlateBook PC-접근성 기능 사용\(Android 4.3, 4.2/Jelly Bean\)](#)
- [HP Chromebook PC-HP Chromebook 또는 Chromebox에서 접근성 기능 사용\(Chrome OS\)](#)
- [HP 쇼핑-HP 제품용 주변장치](#)

HP 제품에 접근성 기능에 대한 추가 지원이 필요할 경우 [33페이지의 연락처 지원](#)을 참조하십시오.

추가 지원을 제공할 수 있는 외부 파트너나 공급업체로의 추가 링크:

- [Microsoft 접근성 정보\(Windows 7, Windows 8, Windows 10, Microsoft Office\)](#)
- [Google 제품 접근성 정보\(Android, Chrome, Google Apps\)](#)
- [장애 유형별로 정렬된 보조 기술](#)
- [제품 유형별로 정렬된 보조 기술](#)
- [제품 설명을 갖춘 보조 기술 공급업체](#)
- [ATIA\(보조 기술 산업 협회\)](#)

표준 및 법률

표준

FAR(Federal Acquisition Regulation) 508조는 신체적, 감각적 또는 인지 장애가 있는 사람의 ICT(정보 통신 기술)로의 접근성 문제를 해결하기 위한 목적으로 미국 액세스 위원회에 의해 만들어졌습니다. 이 표준에는 다양한 유형의 기술뿐만 아니라 해당 제품의 기능적 기능에 초점을 둔 성능 기반 요구사항에 대한 기술 기준이 포함되어 있습니다. 특정 기준은 소프트웨어 애플리케이션이나 운영 체제, 웹 기반 정보, 각종 애플리케이션, 컴퓨터, 통신 제품, 비디오와 멀티 미디어 그리고 독자적 폐쇄형 제품에 적용됩니다.

명령 376 – EN 301 549

EN 301 549 표준은 ICT 제품의 공공 조달을 위한 온라인 툴킷의 기본으로서 유럽 연합에 의해 명령 376 범위 내에서 작성되었습니다. 이 표준은 각각의 접근성 요구사항에 대한 테스트 절차 및 평가 방법에 대한 설명과 함께 ICT 제품 및 서비스에 적용할 수 있는 기능 접근성 요구사항에 대해서 규정하고 있습니다.

WCAG(웹 콘텐츠 접근성 지침)

W3C WAI(웹 접근성 이니셔티브)의 WCAG(웹 콘텐츠 접근성 지침)는 웹 디자이너와 개발자가 장애가 있거나 연령 제한이 있는 사람들의 요구사항을 보다 잘 충족시키는 사이트를 만드는 데 도움이 됩니다. WCAG는 웹 콘텐츠(텍스트, 이미지, 오디오 및 비디오) 및 웹 응용 프로그램의 전체 범위에서 접근성을 향상시켜 줍니다. WCAG는 정밀하게 테스트할 수 있으며, 이해하기 쉽고 사용법이 간단해서 웹 개발자에게 혁신을 위한 유연성을 제공해 줍니다. WCAG 2.0는 [ISO/IEC 40500:2012](#)으로 승인을 받기도 했습니다.

WCAG는 특히 시각, 청각, 신체, 인지, 신경에 장애가 있는 사람이나 접근성 요구사항이 있는 고령의 웹 사용자들이 웹에 접근할 때 경험하는 장벽을 해결해줍니다. WCAG 2.0은 다음과 같은 접근 가능한 콘텐츠 특성을 갖추고 있습니다.

- 인식 가능(예: 이미지를 텍스트로 대체, 오디오 자막 처리, 프리젠테이션의 적응성 및 색상 대비)
- 작동 가능(키보드 액세스, 색상 대비, 입력 타이밍, 발작 회피 및 탐색 기능)
- 이해 가능(가독성, 예측 가능성 및 입력 지원)
- 견고성(예: 보조 기술과의 호환성 문제 해결)

법률 및 규정

IT 및 정보의 접근성이 점점 더 중요해지고 있습니다. 이 절에는 주요 법률, 규정 및 표준에 대한 정보로의 링크가 나와 있습니다.

- [미국](#)
- [캐나다](#)
- [유럽](#)
- [영국](#)
- [호주](#)
- [전세계](#)

미국

재활법 508조에는 ICT 조달에 적용되는 표준을 식별하고 접근 가능한 제품과 서비스의 이용 가능성을 결정하기 위한 시장 조사를 수행하며 시장 조사 결과를 문서화해야 한다고 명시되어 있습니다. 다음 리소스는 508조의 요구사항을 충족하는 데 도움이 됩니다.

- www.section508.gov
- [접근성 옵션 구매](#)

미국 액세스 위원회는 현재 508조 표준을 업데이트하고 있습니다. 이 과정에서 표준을 수정할 필요가 있는 새로운 기술이나 기타 분야를 다룰 것입니다. 자세한 내용은 [508조 새로 고침](#)을 참조하십시오.

통신법 제 255조는 장애가 있는 사람들이 통신 제품이나 서비스에 접근할 수 있도록 요구하고 있습니다. FCC 규정은 가정이나 사무실에서 사용되는 모든 하드웨어 및 소프트웨어 전화 네트워크 장비 및 통신 장비에 적용됩니다. 이러한 장비에는 전화, 무선 핸드셋, 팩스 기기, 자동 응답기 및 무선 호출기가 포함됩니다. FCC 규정에는 기본 통신 서비스와 특수 통신 서비스에도 적용되며, 여기에는 일반 전화 통화, 통화 대기, 단축 다이얼링, 착신 전환, 컴퓨터 제공 디렉토리 지원, 통화 모니터링, 발신자 확인, 통화 추적 및 반복 전화 걸기 뿐만 아니라 음성 메일이나 발신자에게 선택 메뉴를 제공하는 대화형 음성 응답 시스템이 포함됩니다. 자세한 내용은 [연방 통신 위원회 255조 정보](#)를 참조하십시오.

CVAA(21세기 통신 및 비디오 접근성 법)

CVAA는 1980년대와 1990년대에 제정된 접근성 법을 업데이트해서 새로운 디지털, 광대역 및 모바일 혁신을 포함시킴으로써 장애인의 현대적 통신에 대한 접근성을 높이도록 연방 통신법을 업데이트하고 있습니다. 규정은 FCC에 의해 시행되고 47 CFR 14부 및 79부로 문서화됩니다.

- [CVAA에 대한 FCC 가이드](#)

기타 미국 법률 및 방침

- [ADA\(미국 장애인 법\), 통신법, 재활법 및 기타](#)

캐나다

온타리오 장애인 접근성에 관한 법률은 장애가 있는 온타리오 주민이 접근할 수 있는 상품, 서비스 및 시설을 만들기 위한 접근성 표준을 개발 및 시행하고, 장애가 있는 사람들이 접근성 표준 개발 작업에 참여할 수 있도록 하기 위해 설립되었습니다. AODA의 첫 번째 표준은 고객 서비스 표준입니다. 그러나 운송, 고용 및 정보 통신 표준도 개발되고 있는 중입니다. AODA는 온타리오 주정부, 입법부 회의, 모든 지정된 공공 부문 조직, 공공 또는 기타 제 3자에게 물품, 서비스 또는 시설을 제공하거나 온타리오 주에 적어도 한 명의 직원이 있는 그 밖의 모든 사람 또는 조직에 적용됩니다. 접근성 관련 조치는 2025년 1월 1일 또는 그 이전에 시행되어야 합니다. 자세한 내용은 [AODA\(온타리오 지역 장애인 접근성에 관한 법률\)](#)를 참조하십시오.

유럽

EU 명령 376 ETSI 기술 보고서 ETSI DTR 102 612: "HF(인적 요인); ICT 영역에서의 제품 및 서비스 공공 조달을 위한 유럽 접근성 요구사항(유럽 위원회 명령 M 376, 단계 1)"이 발표되었습니다.

기본 정보: 3개의 유럽 표준화 기구는 유럽 위원회의 "CEN, CENELEC 및 ETSI에 대한 명령 376, ICT 영역에서의 제품 및 서비스 공공 조달을 위한 접근성 요구사항 지원"에 명시된 작업을 수행하기 위해서 두 개의 병행 프로젝트 팀을 구성했습니다.

ETSI TC 인적 요인 전문가 태스크 포스 333은 ETSI DTR 102 612를 개발했습니다. STF333에 의해 수행된 작업에 대한 자세한 내용(예: 위임 사항, 상세한 작업의 명세, 작업 시간 계획, 이전 초안, 접수된 의견 목록 및 태스크 포스로의 연락 방법)은 [태스크 포스 333](#)에서 볼 수 있습니다.

적절한 테스트 및 적합성 계획에 대한 평가와 관련된 부분은 병행 프로젝트에 의해 수행되었으며, CEN BT/WG185/PT에 상세하게 나와 있습니다. 자세한 내용은 CEN 프로젝트 팀 웹사이트를 참조하십시오. 두 프로젝트는 밀접하게 관련되어 있습니다.

- [CEN 프로젝트 팀](#)
- [전자 접근성에 대한 유럽 위원회 명령\(PDF 46KB\)](#)

영국

영국의 시각 장애인과 기타 장애인 사용자가 웹사이트에 액세스할 수 있도록 하기 위해 1995년 DDA(장애인 차별 금지법)이 제정되었습니다.

- [W3C 영국 정책](#)

호주

호주 정부는 [웹 콘텐츠 접근성 지침 2.0](#)을 시행하는 계획을 발표했습니다.


모든 호주 정부 웹사이트는 2012년까지 레벨 A 규정을, 2015년까지 더블 A 규정을 각각 준수하게 될 것입니다. 새로운 표준이 2000년 대행사에 위임된 요구사항으로서 도입된 WCAG 1.0을 대체합니다.

전세계

- [JTC1 Special Working Group on Accessibility \(SWG-A\)](#)
- [G3ict: The Global Initiative for Inclusive ICT](#)
- [이탈리아 접근성 관련 법률](#)
- [W3C Web Accessibility Initiative \(WAI\)](#)

유용한 접근성 리소스 및 링크

다음 기관은 장애가 있거나 연령과 관련된 제한이 있는 사용자에게 대한 정보용으로 뛰어난 리소스가 될 것입니다.

 **참고:** 이것은 완전한 목록은 아닙니다. 이러한 기관은 정보 제공 용도로만 제공됩니다. HP는 인터넷에서 발생할 수 있는 정보 또는 연락처에 대해 어떠한 책임도 지지 않습니다. 이 페이지에 있는 목록이 HP의 보증을 의미하지는 않습니다.

기관

- American Association of People with Disabilities (AAPD)
- The Association of Assistive Technology Act Programs (ATAP)
- Hearing Loss Association of America (HLAA)
- Information Technology Technical Assistance and Training Center (ITTATC)
- Lighthouse International
- National Association of the Deaf
- National Federation of the Blind
- Rehabilitation Engineering & Assistive Technology Society of North America (RESNA)
- Telecommunications for the Deaf and Hard of Hearing, Inc. (TDI)
- W3C Web Accessibility Initiative (WAI)

교육 기관

- California State University, Northridge, Center on Disabilities (CSUN)
- University of Wisconsin - Madison, Trace Center
- University of Minnesota computer accommodations program

기타 장애인 관련 리소스

- ADA (Americans with Disabilities Act) Technical Assistance Program
- 비즈니스 및 장애인 네트워크
- EnableMart
- European Disability Forum
- Job Accommodation Network
- Microsoft Enable
- U.S. Department of Justice - A Guide to disability rights Laws


HP 링크

[당사 연락처 웹 폼](#)

[HP 편의성 및 안전 설명서](#)

[HP 공공 부문 판매](#)

연락처 지원

 **참고:** 영어로만 지원됩니다.

- HP 제품의 기술 지원 또는 접근 가능성에 대한 문의사항이 있는 시각 장애인 또는 청각 장애인 고객의 경우:
 - 월 ~ 금요일 오전 6:00 ~ 오후 9:00시에 TRS/VRS/WebCapTel을 이용해서 (877) 656-7058로 전화하십시오.
- HP 제품의 기술 지원 또는 접근 가능성에 대한 문의사항이 있는 기타 장애가 있는 고객이나 연령 제한이 있는 고객의 경우, 다음 옵션 중 하나를 선택하십시오.
 - 월 ~ 금요일 오전 6:00 ~ 오후 9:00시에 (888) 259-5707로 전화하십시오.
 - [장애가 있는 고객이나 연령 제한이 있는 고객을 위한 연락처 양식](#)을 작성하십시오.