



Guida Utente

© Copyright 2018 HP Development Company, L.P.

HDMI, il logo HDMI e l'Interfaccia Multimediale ad Alta Definizione sono marchi o marchi registrati di HDMI Licensing LLC.

Le informazioni qui contenute sono soggette a modifiche senza preavviso. Le uniche garanzie per i prodotti e i servizi HP sono stabilite nelle dichiarazioni di garanzia esplicita che accompagnano tali prodotti e servizi. Nulla di quanto contenuto nel presente documento deve essere interpretato come una garanzia aggiuntiva. HP declina ogni responsabilità per errori tecnici o editoriali od omissioni contenuti nel presente documento.

Avviso sul prodotto

Questa guida descrive le funzionalità comuni alla maggior parte dei modelli. Alcune funzionalità potrebbero non essere disponibili sul tuo prodotto. Per accedere alla guida per l'utente più recente, visitare <http://www.hp.com/support> e seguire le istruzioni per trovare il prodotto.

Quindi selezionare **User Guides (Guide Utente)**.

Prima Edizione: Novembre 2018

Number Documento Parte: L54474-061

Informazioni su Questa Guida

Questa guida fornisce informazioni sulle funzionalità del monitor, sulla configurazione del monitor, sull'utilizzo del software e delle specifiche tecniche.



AVVERTIMENTO! Indica una situazione pericolosa che, se non evitata, potrebbe provocare la morte o gravi lesioni.



ATTENZIONE: Indica una situazione pericolosa che, se non evitata, potrebbe causare lesioni lievi o moderate.



IMPORTANTE: Indica informazioni considerate importanti ma non correlate ai pericoli (ad esempio, messaggi relativi a danni alla proprietà). Avverte l'utente che il mancato rispetto di una procedura esattamente come descritta potrebbe comportare la perdita di dati o danni all'hardware o al software. Contiene anche informazioni essenziali per spiegare un concetto o completare un compito.



NOTA: Contiene informazioni aggiuntive per enfatizzare o integrare punti importanti del testo principale.



SUGGERIMENTO: Fornisce suggerimenti utili per il completamento di un compito.

HDMI™

INTERFACCIA MULTIMEDIALE AD ALTA DEFINIZIONE

Questo prodotto incorpora la tecnologia HDMI.

Indice

1	Inizio	1
	Informazioni importanti sulla sicurezza.....	1
	Caratteristiche e componenti del prodotto.....	2
	Caratteristiche.....	2
	Componenti del Connettore posteriore del modello da 17 pollici.....	3
	Componenti del Connettore posteriore del modello da 19,5 pollici.....	4
	Controlli del Frontalino del modello da 17 pollici.....	5
	Controlli del Frontalino del modello da 19,5 pollici.....	6
	Impostazione del monitor	7
	Installazione del supporto del monitor	7
	Utilizzo del Mini PC con Custodia VESA di Protezione/Doppia per Desktop Mini HP	8
	Installazione di un Mini PC con HP utilizzando il Kit di Rilascio Rapido	9
	Installazione della Barra del Diffusore HP	10
	Installazione di un braccio per monitor singolo HP e di un mini PC di HP utilizzando Custodia VESA di Protezione/Doppia per Desktop Mini	11
	Installazione del Kit di Blocco di Sicurezza HP Business PC V2	12
	Collegamento dei cavi	13
	Regolazione del monitor.....	15
	Accensione del monitor	16
	Politica di Filigrana e Ritenzione dell'Immagine HP	16
2	Utilizzo del monitor	17
	Scaricamento i driver del monitor	17
	Utilizzo del menu OSD (On-Screen Display).....	17
	Assegnazione dei pulsanti Funzione	18
	Regolazione della Modalità Luce Blu Bassa	18
	Uso della Modalità Sospensione Automatica	18
3	Supporto e risoluzione dei problemi	19
	Risoluzione dei problemi comuni.....	19
	Utilizzo della funzione di regolazione automatica (ingresso analogico).....	20
	Ottimizzazione delle prestazioni dell'immagine (ingresso analogico)	21

Blocco dei pulsanti.....	22
Supporto del prodotto	22
Preparazione per chiamare il supporto tecnico	22
Individuazione del numero di serie e del numero di prodotto.....	23
4 Manutenzione del monitor	24
Linee guida di manutenzione.....	24
Pulizia del monitor	24
Spedizione del monitor	24
A Specifiche tecniche	25
Specifiche tecniche del modello da 17 pollici e Risoluzioni di visualizzazione predefinite	27
Specifiche tecniche del modello da 19,5 pollici e Risoluzioni di visualizzazione predefinite	27
Accesso alle modalità utente.....	27
Funzione di risparmio energetico	27
B Accessibilità.....	28
Accessibilità	28
Trovare gli strumenti tecnologici di cui hai bisogno.....	28
Nostro impegno	28
Associazione Internazionale dei Professionisti dell'Accessibilità (IAAP).....	28
Trovare la migliore tecnologia assistiva.....	29
Valutare i tuoi bisogni	29
Accessibilità per i prodotti HP	29
Norme e legislazione	30
Norme	30
Mandato 376 – EN 301 549.....	30
Linee Guida per l'Accessibilità del Contenuto Web (WCAG)	30
Legislazione e regolamenti.....	30
Stati Uniti.....	30
Legge sulle Comunicazioni e l'Accessibilità dei Video del XXI Secolo (CVAA)	31
Canada	31
Europa	31
Regno Unito.....	32
Australia.....	32

In tutto il mondo	32
Utili risorse e collegamenti di accessibilità	32
Organizzazioni	32
Istituzioni educative	32
Altre risorse per la disabilità.....	33
Collegamenti HP	33
Contattare l'assistenza	33

1 Inizio

Informazioni importanti sulla sicurezza

Un cavo di alimentazione CA è incluso nel monitor. Se viene utilizzato un altro cavo, utilizzare solo una fonte di alimentazione e una connessione appropriate per questo monitor. Per informazioni sul completo di cavi di alimentazione corretto da utilizzare con il monitor, fare riferimento alle Informazioni sul prodotto fornite nel kit della documentazione.



AVVERTIMENTO! Per ridurre il rischio di scosse elettriche o danni all'apparecchiatura:

- Collegare il cavo di alimentazione a una presa CA che sia facilmente accessibile in qualsiasi momento.
- Scollegare l'alimentazione dal computer scollegando il cavo di alimentazione dalla presa CA.
- Se fornito con una spina di attacco a 3 pin sul cavo di alimentazione, collegare il cavo a una presa a 3 pin con messa a terra. Non disabilitare il pin di messa a terra del cavo di alimentazione, ad esempio, collegando un adattatore a 2 pin. Il pin di messa a terra è un'importante funzione di sicurezza.

Per la tua sicurezza, non mettere nulla sui cavi di alimentazione. Disporli in modo che nessuno possa accidentalmente calpestarli o inciamparli.

Per ridurre il rischio di gravi lesioni, leggere la Guida alla sicurezza e al comfort. Descrive la corretta workstation, l'impostazione, la postura e le abitudini di lavoro e di salute per gli utenti di computer e fornisce importanti informazioni sulla sicurezza elettrica e meccanica. Questa guida si trova sul Web all'indirizzo <http://www.hp.com/ergo>.



ATTENZIONE: Per la protezione del monitor e del computer, collegare tutti i cavi di alimentazione del computer e dei suoi dispositivi periferici (come monitor, stampante, scanner) a qualche tipo di dispositivo di protezione da sovratensione, come una presa multipla o un Gruppo Statico di Continuità (UPS). Non tutte le prese multiple forniscono protezione contro le sovratensioni; le prese multiple devono essere etichettate in modo specifico per avere questa capacità. Utilizzare una presa multipla il cui produttore offre una politica di sostituzione dei danni in modo da poter sostituire l'apparecchiatura, se la protezione da sbalzi non riesce.

Utilizzare i mobili appropriati e correttamente dimensionati progettati per supportare correttamente il monitor LCD HP.



AVVERTIMENTO! I monitor LCD posizionati in modo inadeguato su cassettiere, librerie, scaffali, scrivanie, altoparlanti, cassapanche o carrelli possono cadere e causare lesioni personali.

Prestare attenzione a instradare tutti i cavi e i cavi collegati al monitor LCD in modo che non possano essere tirati, afferrati o inciampati.

Assicurarsi che l'ampereaggio totale dei prodotti collegati alla presa CA non superi la corrente nominale della presa e che l'ampereaggio totale dei prodotti collegati al cavo non superi il valore nominale del cavo. Cerca l'etichetta di potenza per determinare il valore di ampere (AMPS o A) per ciascun dispositivo.

Installare il monitor vicino a una presa CA che sia facilmente raggiungibile. Scollegare il monitor afferrandolo saldamente e tirandolo dalla presa CA. Non scollegare mai il monitor tirando il cavo.

Non far cadere il monitor o collocarlo su una superficie instabile.



NOTA: Questo prodotto è adatto a scopi di intrattenimento. Considerare di posizionare il monitor in un ambiente luminoso controllato per evitare interferenze da luce circostante e superfici luminose che potrebbero causare riflessi disturbanti dallo schermo.

Caratteristiche e componenti del prodotto

Caratteristiche

I monitor includono le seguenti caratteristiche:

- Area dello schermo visibile in diagonale da 43,2 cm (17 pollici) con risoluzione 1280 x 1024, oltre a supporto a schermo intero per risoluzioni più basse; include il ridimensionamento personalizzato per la massima dimensione dell'immagine mantenendo le proporzioni originali
- Area dello schermo con diagonale visibile da 49,5 cm (19,5 pollici) con risoluzione 1600 x 900, oltre a supporto a schermo intero per risoluzioni inferiori; include il ridimensionamento personalizzato per la massima dimensione dell'immagine mantenendo le proporzioni originali
- Pannello anti-riflesso con retroilluminazione a LED
- Ampio angolo di visione per consentire la visione da seduti o in piedi o quando si sposta da un lato all'altro
- Capacità di inclinazione
- Ingressi video VGA (solo modello da 17 pollici)
- Ingressi video Displayport (solo modello da 19,5 pollici)
- Ingresso video HDMI (interfaccia multimediale ad alta definizione) (solo modello da 19,5 pollici)
- Funzionalità collega& usa se supportato dal sistema operativo
- Funzionalità di gestione dei cavi per il posizionamento di cavi e fili
- Regolazioni della visualizzazione in sovrapposizione (OSD) in più lingue per una facile configurazione e ottimizzazione dello schermo
- Protezione da copia HDCP (Protezione del Contenuto Digitale a Larghezza di Banda Elevata) su tutti gli ingressi digitali (solo modello da 19,5 pollici)
- Funzione di risparmio energetico per soddisfare i requisiti di riduzione del consumo di energia



NOTA: Per informazioni sulla sicurezza e le normative, fare riferimento alle *Informazioni sul Prodotto* fornite nel kit della documentazione. Per accedere alle guide o manuali per il prodotto più recenti e alle versioni più recenti dei programmi e dei driver HP, visitare la pagina <http://www.hp.com/support> e seguire le istruzioni per trovare il prodotto

Componenti del Connettore posteriore del modello da 17 pollici



Componente		Funzione
1	Connettore di alimentazione	Collega il cavo di alimentazione al monitor
2	Connettore VGA	Collega il cavo VGA al monitor

Componenti del Connettore posteriore del modello da 19,5 pollici



Componente	Funzione
1 Connettore di alimentazione	Collega il cavo di alimentazione al monitor
2 Connettore HDMI	Collega il cavo HDMI al monitor
3 Connettore DisplayPort	Collega il cavo DisplayPort al monitor
4 Connettore VGA	Collega il cavo VGA al monitor

Controlli del Frontalino del modello da 17 pollici



Controllo	Funzione
1 Menu/Select (Menu/Seleziona)	Aprire il menu OSD o selezionare voci nel menu OSD.
2 Auto Adjustment /Minus (Regolazione Automatica/Meno)	Auto Adjustment (Regolazione Automatica): se il menu OSD non è attivo, premere per eseguire una regolazione automatica da un VGA. Minus (Meno): Se il menu OSD è aperto, premere per spostarsi indietro nel menu OSD e ridurre i livelli di regolazione.
3 Viewing Modes / Plus (Modalità Visualizzazione/Più)	Viewing Modes (Modalità Visualizzazione): Se il menu OSD è inattivo, premere per attivare le modalità di visualizzazione per scegliere le diverse impostazioni video. Plus (Più): Se il menu OSD è aperto, premere per spostarsi in avanti nel menu OSD e aumentare i livelli di regolazione.
4 Brightness /Exit (Luminosità / Esci)	Brightness (Luminosità): se il menu OSD non è attivo, premere per attivare la Brightness (luminosità) per regolare la luminosità. Exit (Esci): se il menu OSD è aperto, premere per salvare le modifiche apportate e uscire dal menu OSD.
5 Power (Accensione)	Accende o spegne il monitor.



NOTA: I pulsanti da 2 a 4 possono essere assegnati a funzioni diverse dall'utente.

Per visualizzare un simulatore del menu OSD, visitare la Libreria Multimediale dei Servizi di Riparazione Clienti HP all'indirizzo: <http://www.hp.com/go/sml>.

Controlli del Frontalino del modello da 19,5 pollici



Controllo	Funzione
1 Menu/Select (Menu/Seleziona)	Apre il menu OSD o seleziona voci nel menu OSD.
2 Auto Adjustment (Regolazione Automatica) o Information /Minus(Informazioni / Meno)	Information (Informazioni) o Auto Adjustment (Regolazione Automatica): Se il menu OSD è inattivo, premere per visualizzare l'OSD delle informazioni del monitor sotto la sorgente HDMI/DisplayPort o eseguire la regolazione automatica sotto la sorgente VGA. Minus (Meno): Se il menu OSD è aperto, premere per spostarsi indietro nel menu OSD e ridurre i livelli di regolazione.
3 Viewing Modes / Plus (Modalità Visualizzazione/Più)	Viewing Modes (Modalità Visualizzazione): se il menu OSD non è attivo, premere per attivare le modalità di visualizzazione per scegliere diverse impostazioni video. Plus (Più): Se il menu OSD è aperto, premere per spostarsi in avanti nel menu OSD e aumentare i livelli di regolazione.
4 Next Active Input/Exit (Prossimo Ingresso Attivo/Esci)	Next Active Input (Prossimo Ingresso Attivo): Se il menu OSD è inattivo, premere per cambiare l'ingresso del segnale video sotto la sorgente HDMI. Exit (Esci): Se il menu OSD è aperto, premere per salvare le modifiche apportate e uscire dal menu OSD.
5 Power(Accensione)	Accende o spegne il monitor.




NOTA: I pulsanti da 2 a 4 possono essere assegnati a funzioni diverse dall'utente.

Per visualizzare un simulatore del menu OSD, visitare la Libreria Multimediale dei Servizi di Riparazione Clienti HP all'indirizzo: <http://www.hp.com/go/sml>.

Impostazione del monitor

Installazione del supporto del monitor

 **ATTENZIONE:** Non toccare la superficie del pannello LCD. La pressione sul pannello può causare non uniformità di colore o disorientamento dei cristalli liquidi. Se ciò si verifica, lo schermo non si ripristinerà nella sua condizione normale.

1. Attaccare la base con il braccio del supporto allineando i fori centrali e premendo verso il basso fino a quando si sente un clic che indica che il supporto e la base sono bloccati.
2. Premere la testa del monitor sul supporto. Si sentirà un clic quando la testa e il supporto del monitor sono bloccati in posizione.



Utilizzo del Mini PC con Custodia VESA di Protezione/Doppia per Desktop Mini HP



NOTA: Se il monitor non è dotato di una custodia VESA di protezione/doppia, questo prodotto è disponibile sul sito Web HP.

1. Utilizzare un cacciavite per rimuovere le viti dal supporto VESA della testa del monitor.



2. Utilizzare le viti M4xL da 10 mm per montare la custodia VESA sulla testa del monitor.
3. Far scorrere il Mini PC nella custodia VESA fino ad allineare i fori centrali.



4. Utilizzare le viti M4xL da 10 mm per fissare la custodia VESA al Mini PC.



Installazione di un Mini PC con HP utilizzando il Kit di Rilascio Rapido



NOTA: Se il monitor non è stato fornito con un kit di rilascio rapido, questo prodotto è disponibile sul sito Web HP.

1. Utilizzare un cacciavite per rimuovere le viti dal supporto VESA della testa del monitor.



2. Utilizzare le viti M4xL12mm per collegare il kit di rilascio rapido al Mini PC.
3. Utilizzare le viti M4xL10mm per collegare il kit di sgancio rapido alla testa del monitor.



4. Far scorrere il Mini PC nel kit di rilascio rapido dall'alto.



Installazione della Barra del Diffusore HP

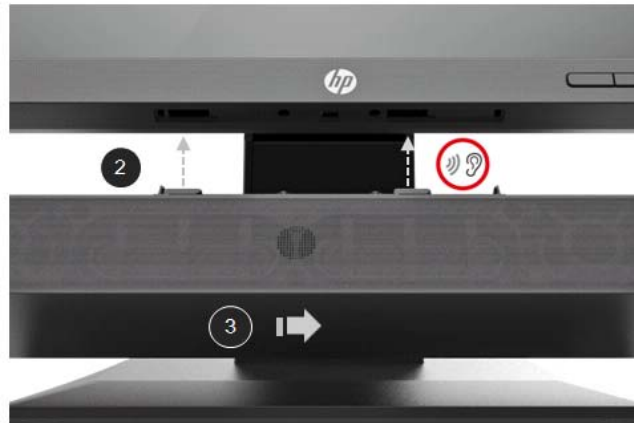


NOTA: Se il monitor non è dotato di una barra del diffusore HP, questo prodotto è disponibile sul sito Web HP.

1. Rimuovere una sezione dalla parte inferiore della testa del monitor



2. Allineare i fori centrali della barra del diffusore e la testa del monitor, quindi premere verso l'alto e far scorrere verso destra per collegare la barra del diffusore. Sentirai un clic quando la barra del diffusore è bloccata in posizione.



Installazione di un braccio per monitor singolo HP e di un mini PC di HP utilizzando Custodia VESA di Protezione/Doppia per Desktop Mini



NOTA: Se il monitor non è dotato di un braccio per monitor singolo HP o di una custodia VESA di protezione/doppia, questi prodotti sono disponibili sul sito Web HP

1. Utilizzare un cacciavite per rimuovere le viti dalla testa del monitor.



2. Premere il pulsante di rilascio come mostrato nel grafico sottostante..
3. Estrarre il supporto per separarlo dalla testa del monitor.



4. Utilizzare le viti M4xL da 10 mm per fissare la custodia VESA alla testa del monitor.
5. Far scorrere il Mini PC nella custodia VESA fino ad allineare i fori centrali.



6. Utilizzare le viti Mx4L da 10 mm per collegare il braccio del monitor singolo con il Mini PC nella custodia VESA.



Installazione del Kit di Blocco di Sicurezza HP Business PC V2



NOTA: Se il monitor non è stato fornito con un kit di blocco di sicurezza HP Business V2, questo prodotto è disponibile sul sito Web HP.

È possibile fissare il monitor a un oggetto fisso con un cavo di sicurezza opzionale disponibile da HP.



Collegamento dei cavi



NOTA: Il monitor viene fornito con cavi selezionati. Non tutti i cavi mostrati in questa sezione sono inclusi con il monitor.

1. Collocare il monitor in una posizione comoda e ben ventilata vicino al computer.
2. Collegare un cavo video.



NOTA: Il monitor determinerà automaticamente quali ingressi hanno segnali video validi. Gli ingressi possono essere selezionati premendo il pulsante Menu per accedere al menu OSD (On-Screen Display) e selezionare **Input Control (Controllo Ingresso)**.

- Collegare un'estremità di un cavo VGA al connettore VGA sul retro del monitor e l'altra estremità al connettore VGA sul dispositivo sorgente.



- Collegare un'estremità del cavo di alimentazione al monitor e l'altra estremità a una presa CA dotata di messa a terra.



AVVERTIMENTO! Per ridurre il rischio di scosse elettriche o danni all'apparecchiatura:

Non disabilitare la spina di messa a terra del cavo di alimentazione. La spina di messa a terra è un'importante funzione di sicurezza. Collegare il cavo di alimentazione a una presa CA con messa a terra facilmente accessibile in qualsiasi momento.

Scollegare l'alimentazione dall'apparecchio scollegando il cavo di alimentazione dalla presa CA..

Per la tua sicurezza, non mettere nulla sui cavi di alimentazione. Disporli in modo che nessuno possa accidentalmente calpestarli o inciamparli. Non tirare un cavo o un cavo. Quando si scollega il cavo di alimentazione dalla presa CA, afferrare il cavo con la spina.



NOTA: Le posizioni dei connettori possono variare.

- Collegare un'estremità di un cavo HDMI al connettore HDMI sul retro del monitor e l'altra estremità a un connettore HDMI sul dispositivo sorgente. (Solo modello da 19,5 pollici).



NOTA: Utilizzare un cavo HDMI ad alta velocità. I cavi HDMI ad alta velocità possono gestire definizioni oltre i 1080p. Controllare l'ambiente del computer se non è possibile ascoltare l'audio in modalità HDMI. Alcuni computer richiedono la modifica manuale dell'uscita audio predefinita su HDMI.

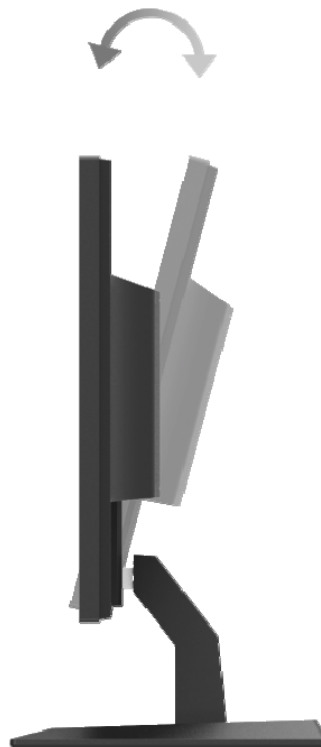
Se si desidera utilizzare la modalità HDMI-PC, è necessario utilizzare l'OSD per impostare l'etichetta di input sulla modalità PC. Quando viene utilizzato HDMI PC, potrebbe verificarsi un problema di compatibilità.

- Collegare un'estremità del cavo DisplayPort al connettore DisplayPort sul retro del monitor e l'altra estremità a un connettore DP sul dispositivo sorgente. (Solo modello da 19,5 pollici).



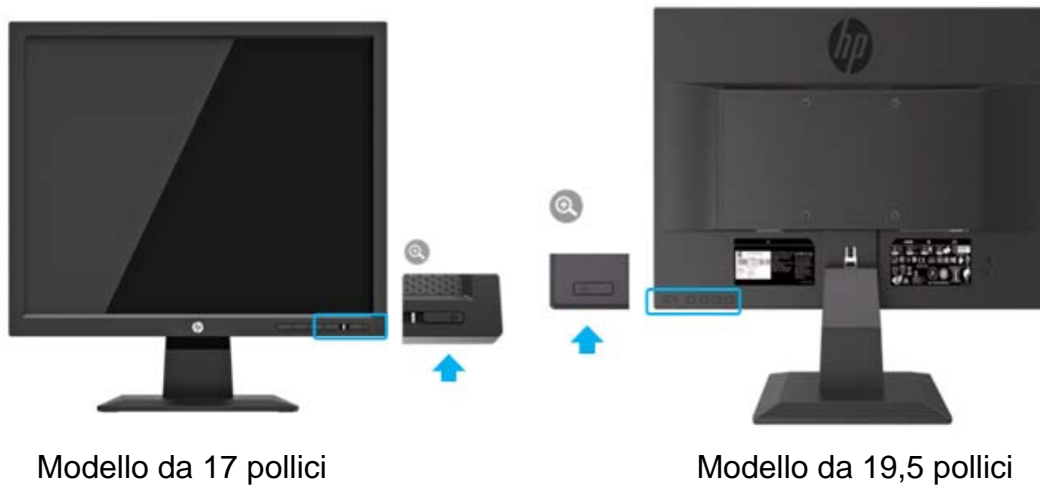
Regolazione del monitor

Inclinare la testa del monitor in avanti o indietro per portarla a un livello degli occhi confortevole.



Accensione del monitor

1. Premere il pulsante di Accensione sul computer per accenderlo.



ATTENZIONE: Sui monitor che visualizzano la stessa immagine statica sullo schermo per 12 o più ore consecutive di non utilizzo può verificarsi un danno di immagine masterizzate. Per evitare di danneggiare le immagini masterizzate sullo schermo del monitor, è necessario attivare sempre un'applicazione per lo screen saver o spegnere il monitor quando non viene utilizzato per un periodo di tempo prolungato. La conservazione dell'immagine è una condizione che può verificarsi su tutti gli schermi LCD. Una "immagine masterizzata" sul monitor non è coperta dalla garanzia HP.



NOTA: Se la pressione del pulsante di Power (Accensione) non ha alcun effetto, la funzione di blocco del pulsante di Accensione potrebbe essere abilitata. Per disabilitare questa funzione, tenere premuto il pulsante di Power (Accensione) del monitor per 10 secondi.



NOTA: È possibile disabilitare il LED di alimentazione nel menu OSD. Premere il pulsante Menu nella parte inferiore del monitor, quindi selezionare **Power Control > Power LED > Off (Controllo Alimentazione > LED Alimentazione > Spegni)**.

Quando il monitor è acceso, viene visualizzato un messaggio di stato del monitor per cinque secondi. Il messaggio mostra quale ingresso è il segnale attivo corrente, lo stato dell'impostazione della sorgente di commutazione automatica (On o Off; l'impostazione predefinita è On), la risoluzione dello schermo preimpostata corrente e la risoluzione dello schermo preimpostata consigliata.

Il monitor analizza automaticamente gli ingressi del segnale per un ingresso attivo e utilizza tale input per lo schermo.

Politica di Filigrana e Ritenzione dell'Immagine HP

I modelli di monitor ADS sono progettati con tecnologia di visualizzazione ADS (Advanced Super Simension Switch) che offre angoli di visione estremamente ampi e una qualità dell'immagine avanzata. I monitor ADS sono adatti per un'ampia varietà di applicazioni avanzate di qualità dell'immagine. Questa tecnologia a pannello, tuttavia, non è adatta per applicazioni che mostrano immagini statiche, fisse o fisse per lunghi periodi di tempo senza l'uso di screen saver. Questi tipi di applicazioni possono includere la sorveglianza della telecamera, i videogiochi, i loghi di marketing e i modelli visualizzati sullo schermo per un periodo di tempo prolungato. Le immagini statiche possono causare danni alla ritenzione dell'immagine che potrebbero apparire come macchie o filigrane sullo schermo del monitor.

I monitor in uso per 24 ore al giorno che provocano danni alla conservazione dell'immagine non sono coperti dalla garanzia HP. Per evitare danni alla ritenzione dell'immagine, spegnere sempre il monitor quando non è in uso o utilizzare l'impostazione di risparmio energia, se supportata sul sistema, per spegnere il monitor quando il sistema è inattivo.

2 Utilizzo del monitor

Scaricamento i driver del monitor

È possibile scaricare l'ultima versione di file .INF e .ICM dal sito Web di supporto dei monitor HP..

1. Consultare <http://www.hp.com/support>.
2. Seleziona **Get software and drivers (Ottieni software e driver)**.
3. Seguire le istruzioni visualizzate per scaricare il software.

Utilizzo del menu OSD (On-Screen Display)

Utilizzare il menu OSD (On-Screen Display) per regolare l'immagine sullo schermo del monitor in base alle proprie preferenze. È possibile accedere e apportare regolazioni nel menu OSD utilizzando i pulsanti nella parte inferiore del frontalino del monitor.

Per accedere al menu OSD e apportare modifiche, effettuare le seguenti operazioni:

1. Se il monitor non è già acceso, premere il pulsante di Accensione per accendere il monitor.
2. Per accedere al menu OSD, premere uno dei pulsanti Funzione nella parte inferiore del frontalino del monitor per attivare i pulsanti, quindi premere il pulsante Menu per aprire l'OSD.
3. Utilizzare i tre pulsanti Funzione per navigare, selezionare e regolare le scelte del menu. Le etichette dei pulsanti sono variabili a seconda del menu o sottomenu attivo

La seguente tabella elenca le selezioni del menu nel menu OSD.

Main Menu (Menu Principale)	Descrizione
Brightness (Luminosità)	Regola il livello di luminosità dello schermo.
Contrast (Contrasto)	Regola il contrasto dello schermo.
Color Contro (Controllo del colore)	Seleziona e regola il colore dello schermo.
Input Control (Controllo di input)	Seleziona il segnale di ingresso video.
Image Control (Controllo dell'immagine)	Regola l'immagine sullo schermo.
Power Control (Controllo di Potenza)	Regola le impostazioni di alimentazione.
Menu Control (Controllo del menu)	Regola i comandi su schermo (OSD) e i tasti funzione.
Management (Gestione)	Abilita / disabilita il supporto DDC / CI, regola le impostazioni audio e riporta tutte le impostazioni del menu OSD alle impostazioni predefinite di fabbrica.
Language (Lingua)	Seleziona la lingua in cui viene visualizzato il menu OSD. L'impostazione predefinita è inglese.
Information (Informazione)	Visualizza informazioni importanti sul monitor.
Exit (Esci)	Esce dalla schermata del menu OSD

Assegnazione dei pulsanti Funzione

È possibile modificare i pulsanti Funzione dai loro valori predefiniti in modo che quando i pulsanti sono attivati, è possibile accedere rapidamente alle voci di menu comunemente utilizzate.

Per assegnare i pulsanti Funzione:

1. Premere uno dei tre tasti funzione per attivare i pulsanti, quindi premere il pulsante **Menu** per aprire l'OSD.
2. Nel menu OSD, selezionare **Menu Control > Assign Buttons (Controllo Menu > Assegna Pulsanti)**, quindi selezionare una delle opzioni disponibili per il pulsante che si desidera assegnare.



NOTA: È possibile riassegnare solo i tre pulsanti funzione. Non puoi riassegnare il **Pulsante Menu** o **Pulsante Power (Accensione)**.

Regolazione della Modalità Luce Blu Bassa

Riducendo la luce blu che emette dal monitor si riduce l'esposizione alla luce blu agli occhi. Il monitor fornisce un'impostazione per ridurre l'emissione di luce blu e creare un'immagine più rilassante e meno stimolante durante la lettura del contenuto sullo schermo. Per fare questa regolazione,

- Premere il pulsante **Menu**, selezionare **Color Control > Viewing Modes > Low Blue Light (Controllo Colore > Modalità Visualizzazione > Luce Blu Bassa)**

Premere il pulsante segno di spunta (okay) per Save (Salvare) e Return (Tornare)



NOTA: Per ridurre il rischio di gravi lesioni, leggere la *Guida alla Sicurezza e al Comfort* fornita con la guida dell'utente. Descrive la corretta impostazione della workstation, la postura, la salute e le abitudini di lavoro per gli utenti di computer. La *Guida alla sicurezza e al comfort* fornisce anche importanti informazioni sulla sicurezza elettrica e meccanica. La *Guida alla sicurezza e al comfort* è disponibile anche sul web all'indirizzo <http://www.hp.com/ergo>.

Uso della Modalità Sospensione Automatica

Il monitor supporta un'opzione del menu OSD (On-Screen Display) chiamata **Auto-Sleep Mode (Modalità Sospensione Automatica)** che consente di abilitare o disabilitare uno stato di alimentazione ridotto per il monitor. Quando la Modalità Sospensione Automatica è abilitata (abilitata per impostazione predefinita), il monitor entra in uno stato di alimentazione ridotto quando il PC host segnala la modalità a bassa potenza (assenza di segnale di sincronizzazione orizzontale o verticale)

Entrando in questo stato di alimentazione ridotto (modalità di sospensione), lo schermo del monitor viene oscurato, la retroilluminazione viene spenta e l'indicatore LED di alimentazione diventa di colore ambra. Il monitor assorbe meno di 0,5 W di potenza quando si trova in questo stato di alimentazione ridotto. Il monitor si riattiverà dalla modalità di sospensione quando il PC host invia un segnale attivo al monitor (ad esempio, se si attiva il mouse o la tastiera).

È possibile disabilitare la modalità Auto-Sleep nell'OSD. Premere uno dei quattro tasti funzione sul lato inferiore del frontalino per attivare i pulsanti, quindi premere il pulsante Menu per aprire l'OSD. Nel menu OSD selezionare **Power Control > Auto-Sleep Mode > Off (Controllo Alimentazione > Modalità Sospensione Automatica > Spegni)**

3 Supporto e risoluzione dei problemi

Risoluzione dei problemi comuni

La seguente tabella elenca possibili problemi, la possibile causa di ciascun problema e le soluzioni consigliate.

Problema	Causa possibile	Risoluzione
Lo schermo è vuoto o il video sta lampeggiando.	Il cavo di alimentazione è scollegato.	Collegare il cavo di alimentazione.
	Il monitor è spento.	Premere il pulsante Power (Accensione). NOTA: Se la pressione del pulsante Power (Accensione) non ha alcun effetto, tenere premuto il pulsante Accensione per 10 secondi per disattivare la funzione di blocco del pulsante di Power (Accensione).
	Il cavo video non è collegato correttamente.	Collegare il cavo video correttamente. Vedere Collegamento dei cavi a pagina 6 per ulteriori informazioni.
	Il sistema è in modalità di sospensione.	Premere un pulsante qualsiasi sulla tastiera o spostare il mouse per uscire dalla modalità di sospensione.
	La scheda video non è compatibile.	Aprire il menu OSD e selezionare il menu Input Control (Controllo Ingresso) . Impostare Auto-Switch Input (Ingresso Cambio Automatico) su Off (Spegni) e selezionarlo manualmente l'ingresso.
L'immagine appare sfocata, indistinta o troppo scura.	La luminosità è troppo bassa.	Aprire il menu OSD e selezionare Luminosità per regolare la scala della luminosità secondo necessità.
Check Video Cable (Controlla il cavo video) viene visualizzato sullo schermo.	Monitorare il cavo video è disconnesso.	Collegare il cavo del segnale video appropriato tra il computer e il monitor. Assicurarsi che il computer sia spento mentre si collega il cavo video.
Input Signal Out of Range (Segnale di Ingresso Fuori Portata) viene visualizzato sullo schermo.	La risoluzione video e / o la frequenza di aggiornamento sono impostate su valori superiori a quelli supportati dal monitor.	Modificare le impostazioni in un'impostazione supportata. Vedere Risoluzioni del display preimpostate a pagina 26 per ulteriori informazioni.
Il monitor è spento ma non sembra entrare in modalità di sospensione.	Il controllo del risparmio energetico del monitor è disabilitato.	Aprire il menu OSD e selezionare Power Control > Auto-Sleep Mode (Controllo Alimentazione > Modalità Sospensione Automatica) e impostare Sospensione Automatica su On (Accensione) .
OSD Lockout (Blocco OSD) è visualizzato.	La funzione di blocco OSD del monitor è abilitata.	Premere e tenere premuto il pulsante Menu sul lato inferiore del frontalino per 10 secondi per disabilitare la funzione Blocco OSD.
Power Button Lockout (Blocco del Pulsante di Accensione) è visualizzato.	La funzione di blocco del pulsante di alimentazione del monitor è abilitata.	Premere e tenere premuto il pulsante Power (Accensione) per 10 secondi per disabilitare la funzione Blocco del Pulsante di Accensione.

Utilizzo della funzione di regolazione automatica (ingresso analogico)

Quando si imposta il monitor per la prima volta, si esegue un ripristino delle impostazioni di fabbrica del computer o si modifica la risoluzione del monitor, la funzione di regolazione automatica si attiva automaticamente e tenta di ottimizzare lo schermo per l'utente.

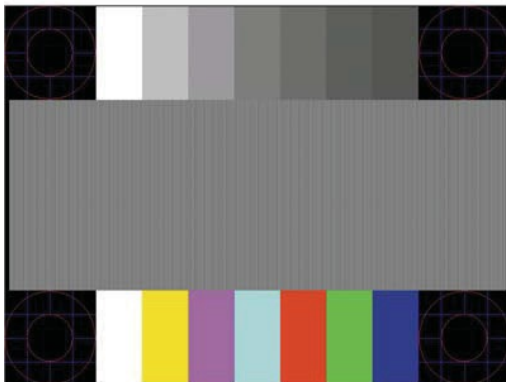
È inoltre possibile ottimizzare le prestazioni dello schermo per l'ingresso VGA (analogico) in qualsiasi momento utilizzando il pulsante auto sul monitor (consultare la guida per l'utente del modello per il nome specifico del pulsante) e l'utilità software del modello di regolazione automatica (solo in determinati modelli).

Non utilizzare questa procedura se il monitor utilizza un input diverso da VGA. Se il monitor utilizza un ingresso VGA (analogico), questa procedura può correggere le seguenti condizioni di qualità dell'immagine:

- Messa a fuoco sfocata o non chiara
- Effetti di ghosting, striature o ombreggianti
- Verticali barre verticali
- Linee di scorrimento sottili orizzontali
- Un'immagine fuori centro

Per utilizzare la funzione di regolazione automatica:

1. Lasciare riscaldare il monitor per 20 minuti prima di regolarlo
2. Premere il pulsante Menu, quindi selezionare **Image Control>Auto-Adjustment (Controllo Immagine> Regolazione Automatica)** dal menu OSD. Se il risultato non è soddisfacente, continuare con la procedura.
3. Visualizza il modello di test per l'impostazione della regolazione automatica sullo schermo.
 - Scaricare l'utilità per il modello di test di autoregolazione da <http://www.hp.com/support> e aprire l'utilità di regolazione automatica.
4. Premere il pulsante **ESC (ESCI)** o qualsiasi altro tasto sulla tastiera per uscire dal modello di test.



Ottimizzazione delle prestazioni dell'immagine (ingresso analogico)

È possibile regolare due controlli nella visualizzazione su schermo per migliorare le prestazioni dell'immagine: Orologio e Fase (disponibile nel menu OSD)



NOTA: Potrebbe essere necessario installare il monitor con firma digitale. File .INF e .ICM in caso di errore di installazione.

L'Orologio deve essere prima impostato correttamente poiché le impostazioni della Fase dipendono dall'impostazione principale dell'Orologio. Utilizzare questi comandi solo quando la funzione di regolazione automatica non fornisce un'immagine soddisfacente.

- **Clock (Orologio)**—Aumenta/diminuisce il valore per ridurre al minimo le barre verticali o le strisce visibili sullo sfondo dello schermo.
- **Phase (Fase)**—Aumenta / diminuisce il valore per ridurre al minimo lo sfarfallio o la sfocatura del video.



NOTA: Quando si utilizza i controlli, si ottengono i risultati migliori utilizzando l'utilità software del modello di regolazione automatica..

Quando si regolano i valori di Orologio e Fase, se le immagini del monitor diventano distorte, continuare a regolare i valori finché la distorsione non scompare. Per ripristinare le impostazioni di fabbrica, selezionare **Yes (Sì)** dal menu **Factory Reset (Ripristino delle impostazioni di fabbrica)** del display su schermo

Per eliminare le barre verticali (Orologio):

1. Premere il pulsante Menu nella parte inferiore del frontalino per aprire il menu OSD, quindi selezionare **Image Control > Clock and Phase (Controllo Immagine> Orologio e Fase)**.
2. Utilizzare i pulsanti Funzione nella parte inferiore del frontalino del monitor che visualizza le icone freccia su e giù per eliminare le barre verticali. Premere i pulsanti lentamente in modo da non perdere il punto di regolazione ottimale.



3. Dopo aver regolato l'Orologio, se appaiono sfocature, sfarfallio o barre sullo schermo, procedere alla regolazione della Fase.

Per rimuovere sfarfallio o sfocatura (Fase):

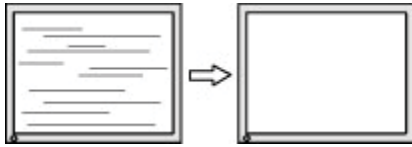
1. Premere il pulsante Menu nella parte inferiore del frontalino del monitor per aprire il menu OSD, quindi selezionare **Image Control > Clock and Phase (Controllo Immagine> Orologio e Fase)**.
2. Premere i pulsanti Funzione nella parte inferiore del frontalino del monitor che visualizza le icone freccia su e giù per eliminare sfarfallio o sfocatura. Lo sfarfallio o la sfocatura potrebbero non essere eliminati, a seconda della scheda del computer o della scheda grafica installata.



Per correggere la posizione dello schermo (Posizione Orizzontale o Posizione Verticale):

1. Premere il pulsante Menu nella parte inferiore del frontalino per aprire il menu OSD, quindi selezionare **Image Position (Posizione dell'Immagine)**.

2. Premere i pulsanti funzione nella parte inferiore del frontalino che visualizza le icone freccia su e giù per regolare correttamente la posizione dell'immagine nell'area di visualizzazione del monitor. La Posizione Orizzontale sposta l'immagine a sinistra oa destra; la posizione verticale sposta l'immagine su e giù..



Blocco dei pulsanti

Tenendo premuto il pulsante di accensione o il pulsante Menu per dieci secondi si bloccherà la funzionalità di quel pulsante. È possibile ripristinare la funzionalità tenendo nuovamente premuto il pulsante per dieci secondi. Questa funzionalità è disponibile solo quando il monitor è acceso, visualizzando un segnale attivo e l'OSD non è attivo

Supporto del prodotto

Per ulteriori informazioni sull'utilizzo del monitor, consultare <http://www.hp.com/support>. Selezionare **Find your Product (Trova il tuo Prodotto)**, e quindi seguire le indicazioni sullo schermo.

Qui si può:

- Chiacchierare online con un tecnico HP



NOTA: Quando la chiacchierata di supporto non è disponibile in una determinata lingua, è disponibile in inglese..

- Individuare un Centro Servizi HP

Preparazione per chiamare il supporto tecnico

Se non è possibile risolvere un problema utilizzando i suggerimenti per la risoluzione dei problemi in questa sezione, potrebbe essere necessario chiamare l'assistenza tecnica. Avere le seguenti informazioni disponibili quando si chiama:

- Numero del modello del monitor
- Numero di serie del monitor
- Data di acquisto in fattura
- Condizioni in cui si è verificato il problema
- Messaggi di errore ricevuti
- Configurazione hardware
- Nome e versione dell'hardware e del software che si sta utilizzando

Individuazione del numero di serie e del numero di prodotto

Il numero di serie e il numero del prodotto si trovano su un'etichetta sul retro del monitor. Potrebbe essere necessario questi numeri quando si contatta HP per il modello di monitor.



NOTA: Potrebbe essere necessario ruotare parzialmente la testina del display per leggere l'etichetta.



4 Manutenzione del monitor

Linee guida di manutenzione

- Non aprire l'armadietto del monitor o tentare di riparare il prodotto da soli. Regolare solo i controlli descritti nelle istruzioni operative. Se il monitor non funziona correttamente o è caduto o è stato danneggiato, contattare un distributore, rivenditore o fornitore di servizi HP autorizzato.
- Utilizzare solo una fonte di alimentazione e una connessione appropriate per questo monitor, come indicato sull'etichetta / piastra posteriore del monitor.
- Spegnerne il monitor quando non è in uso. È possibile aumentare sostanzialmente l'aspettativa di vita del monitor utilizzando un programma di screen saver e spegnendo il monitor quando non in uso.



NOTA: Una "immagine masterizzata" sul monitor non è coperta dalla garanzia HP.

- Le fessure e le aperture nell'armadio sono fornite per la ventilazione. Queste aperture non devono essere bloccate o coperte. Non inserire mai oggetti di alcun tipo nelle fessure del mobiletto o in altre aperture.
- Tenere il monitor in un'area ben ventilata, lontano da luce, calore o umidità eccessivi..
- Quando si rimuove il supporto del monitor, è necessario posizionare il monitor a faccia in giù su un'area morbida per evitare che si graffi, imperfezioni o rotture.

Pulizia del monitor

1. Spegnerne il monitor e scollegare l'alimentazione dal computer scollegando il cavo di alimentazione dalla presa CA.
2. Spolverare il monitor strofinando lo schermo e l'armadio con un panno antistatico morbido e pulito.
3. Per situazioni di pulizia più difficili, utilizzare una miscela 50/50 di acqua e alcol isopropilico.



ATTENZIONE: Spruzzare il detergente su un panno e utilizzare il panno umido per pulire delicatamente la superficie dello schermo. Non spruzzare mai il detergente direttamente sulla superficie dello schermo. Può correre dietro la mascherina e danneggiare l'elettronica.



ATTENZIONE: Non utilizzare detergenti che contengono materiali a base di petrolio come benzene, diluente o altre sostanze volatili per pulire lo schermo o il cabinet del monitor. Queste sostanze chimiche possono danneggiare il monitor.

Spedizione del monitor

Conservare l'imballaggio originale in un'area di stoccaggio. Potrebbe essere necessario in seguito se si sposta o spedisce il monitor.

A Specifiche tecniche



NOTA: Le specifiche del prodotto fornite nella guida dell'utente potrebbero essere cambiate tra il momento della produzione e la consegna del prodotto.

Per le specifiche più recenti o specifiche aggiuntive su questo prodotto, consultare http://www.hp.com/go/quick_specs/ e cercare il modello di monitor specifico per trovare le specifiche rapide specifiche del modello.

Modello da 43,2 cm/17 pollici

Tipo Display	Schermo largo da 43,2 cm TN	Schermo largo da 17 pollici
Dimensione dell'Immagine Visualizzabile	Diagonale da 43,2 cm	Diagonale da 17 pollici
Intervallo di Regolazione dell'Inclinazione	-5° a 25°	
Peso Massimo (non imballato)	2,6 kg	5,72 libbre
Dimensioni (includere base)		
Altezza	38,59 cm	15,19 pollici
Profondità	19,00 cm	7,48 pollici
Larghezza	37,48 cm	14,76 pollici
Risoluzione Grafica Massima	1280 x 1024	
Risoluzione Grafica Ottimale	1280 x 1024	
Requisiti Ambientali		
Temperatura		
Temperatura di Funzionamento	5 °C a 35°C	41 °F a 95°F
Temperatura di Conservazione	-20°C a 60°C	-4 °F a 140° F
Umidità relativa	20%-80%	
Altitudine		
Funzionamento	0 m to 5.000 m	0 piede a 16.400 piedi
Conservazione	0 m to 12,192 m	0 piede a 40.000 piedi
Fonte di Alimentazione	100–240 VAC 50/60 Hz	
Consumo energetico misurato		
Piena potenza	13 w	
Impostazione tipica	12 w	
Sonno	< 0,5 w (dopo 15 minuti)	
Spegnimento	< 0,5 w	
Terminale di Ingresso	Connettore VGA	

Risoluzioni del display preimpostate

Le risoluzioni del display elencate di seguito sono le modalità più utilizzate e sono impostate come predefinite di fabbrica. Il monitor riconosce automaticamente queste modalità preimpostate e appariranno correttamente dimensionate e centrate sullo schermo.

Modello da 43,2 cm/17 pollici

Preimpostazioni	Formato pixel orizzontale	Frequenza orizzontale (kHz)	Frequenza verticale (Hz)
1	640 x 480	31,469	59,940
2	720 x 400	31,469	70,087
3	800 x 600	37,879	60,317
4	1024 x 768	48,363	60,004

5	1280 x 720	45,000	60,000
6	1280 x 800	49,702	59,810
7	1280 x 1024	63,981	60,020

Specifiche tecniche

Modello da 49,5 cm/19,5 pollici

Tipo Display	Schermo largo da 49,5 cm TN	Schermo da 19,5 pollici
Dimensione dell'Immagine Visualizzabile	Diagonale di 49,5 cm	Diagonale da 19,5 pollici
Intervallo di Regolazione dell'Inclinazione	-5° a 25°	
Peso Massimo (non imballato)	2,86 kg	6,29 libbre
Dimensioni (includere base)		
Altezza	35,36 cm	13,92 pollici
Profondità	19,00 cm	7,48 pollici
Larghezza	46,26 cm	18,21 pollici
Risoluzione Grafica Massima	1600 x 900	
Risoluzione Grafica Ottimale	1600 x 900	
Requisiti Ambientali		
Temperatura		
Temperatura di Funzionamento	5 °C a 35°C	41 °F a 95°F
Temperatura di Conservazione	-20°C a 60°C	-4 °F a 140° F
Umidità relativa	20%-80%	
Altitudine		
Funzionamento	0 m a 5.000 m	0 piede a 16.400 piedi
Conservazione	0 m a 12,192 m	0 piede a 40.000 piedi
Fonte di alimentazione	100–240 VAC 50/60 Hz	
Consumo energetico misurato		
Piena potenza	16 w	
Impostazione tipica	15 w	
Sonno	< 0,5 w (dopo 15 minuti)	
Spegnimento	< 0,5 w	
Terminale di Ingresso	Connettore VGA Connettore HDMI Connettore DisplayPort	

Risoluzioni del display preimpostate

Le risoluzioni del display elencate di seguito sono le modalità più utilizzate e sono impostate come predefinite di fabbrica. Il monitor riconosce automaticamente queste modalità preimpostate e appariranno correttamente dimensionate e centrate sullo schermo.

Modello da 49,5 cm/19,5 pollici

Preimpostazione	Formato pixel orizzontale	Frequenza orizzontale (kHz)	Frequenza verticale (Hz)
1	640 x 480	31,469	59,940
2	720 x 400	31,469	70,087
3	800 x 600	37,879	60,317
4	1024 x 768	48,363	60,004

5	1280 × 720	45,000	60,000
6	1280 × 800	49,702	59,810
7	1280 × 1024	63,981	60,020
8	1366 × 768	48,000	60,000
9	1440 × 900	55,935	59,887
10	1600 × 900	60,000	60,000

Accesso alle modalità utente

Il segnale del controller video può occasionalmente richiedere una modalità che non è preimpostata se:

- Non stai usando una scheda grafica standard.
- Non stai usando una modalità preimpostata.

In questo caso, potrebbe essere necessario regolare nuovamente i parametri dello schermo monitor utilizzando la visualizzazione su schermo. Le modifiche possono essere apportate a una o tutte queste modalità e salvate in memoria. Il monitor memorizza automaticamente la nuova impostazione, quindi riconosce la nuova modalità così come fa una modalità preimpostata. Oltre alle modalità preimpostate in fabbrica, sono disponibili almeno 10 modalità utente che possono essere immesse e memorizzate.

Funzione di risparmio energetico

I monitor supportano uno stato di alimentazione ridotto. Lo stato di potenza ridotta verrà immesso se il monitor rileva l'assenza del segnale di sincronizzazione orizzontale o del segnale di sincronizzazione verticale. Dopo aver rilevato l'assenza di questi segnali, lo schermo del monitor viene oscurato, la retroilluminazione viene spenta e la spia di alimentazione diventa gialla. Quando il monitor si trova nello stato di alimentazione ridotta, il monitor utilizzerà 0,5 watt di potenza. Esiste un breve periodo di riscaldamento prima che il monitor ritorni alla sua normale modalità operativa.

Fare riferimento al manuale del computer per istruzioni su come impostare le funzioni di risparmio energetico (a volte chiamate funzioni di gestione dell'alimentazione).



NOTA: La funzione di risparmio energetico sopra descritta funziona solo quando il monitor è collegato a un computer dotato di funzioni di risparmio energetico.

Selezionando le impostazioni nell'utilità Risparmio energia del monitor, è anche possibile programmare il monitor per entrare nello stato di potenza ridotta in un tempo predeterminato. Quando l'utilità Risparmio energia del monitor fa entrare il monitor nello stato di alimentazione ridotta, la spia di alimentazione lampeggia in ambra.

B Accessibilità

Accessibilità

HP sta lavorando per tessere diversità, inclusione e lavoro/vita nel tessuto della nostra azienda, quindi si riflette in tutto ciò che facciamo. Ecco alcuni esempi di come mettere le differenze al lavoro per creare un ambiente inclusivo incentrato sul collegamento delle persone al potere della tecnologia in tutto il mondo.

Trovare gli strumenti tecnologici di cui hai bisogno

La tecnologia può liberare il tuo potenziale umano. La tecnologia assistiva rimuove le barriere e aiuta a creare indipendenza a casa, sul lavoro e nella comunità. La tecnologia assistiva aiuta ad aumentare, mantenere e migliorare le capacità funzionali della tecnologia elettronica e dell'informazione. Per ulteriori informazioni, consultare [Individuazione della migliore tecnologia di assistenza a pagina 28.](#)

Nostro impegno

HP si impegna a fornire prodotti e servizi accessibili alle persone con disabilità. Questo impegno supporta gli obiettivi di diversità della nostra azienda e ci aiuta a garantire che i vantaggi della tecnologia siano disponibili per tutti.

Il nostro obiettivo di accessibilità è progettare, produrre e commercializzare prodotti e servizi che possano essere efficacemente utilizzati da tutti, incluse le persone con disabilità, sia in modalità stand-alone che con dispositivi di assistenza appropriati.

Per raggiungere il nostro obiettivo, questa politica di accessibilità stabilisce sette obiettivi chiave per guidare le nostre azioni come azienda. Ci si aspetta che tutti i manager e i dipendenti HP sostengano questi obiettivi e la loro implementazione in conformità con i loro ruoli e responsabilità:

- Aumentare il livello di consapevolezza dei problemi di accessibilità all'interno della nostra azienda e fornire ai nostri dipendenti la formazione di cui hanno bisogno per progettare, produrre, commercializzare e fornire prodotti e servizi accessibili.
- Sviluppare linee guida sull'accessibilità per prodotti e servizi e ritenere i gruppi di sviluppo prodotto responsabili dell'attuazione di queste linee guida laddove siano competitive, tecnicamente ed economicamente fattibili.
- Coinvolgere le persone con disabilità nello sviluppo delle linee guida per l'accessibilità e nella progettazione e sperimentazione di prodotti e servizi.
- Documentare le caratteristiche di accessibilità e rendere le informazioni sui nostri prodotti e servizi disponibili pubblicamente in forma accessibile.
- Stabilire relazioni con le principali tecnologie assistive e fornitori di soluzioni.
- Supportare la ricerca e lo sviluppo interni ed esterni che miglioreranno la tecnologia assistiva relativa ai nostri prodotti e servizi.
- Supportare e contribuire agli standard del settore e linee guida per l'accessibilità.

Associazione Internazionale dei Professionisti dell'Accessibilità (IAAP)

IAAP è un'associazione senza fini di lucro incentrata sul progresso della professione di accessibilità attraverso il networking, l'istruzione e la certificazione. L'obiettivo è aiutare i professionisti dell'accessibilità a sviluppare e far progredire la loro carriera e ad aiutare meglio le organizzazioni a integrare l'accessibilità nei loro prodotti e infrastrutture.

HP è un membro fondatore e ci siamo uniti per partecipare con altre organizzazioni al progresso nel campo dell'accessibilità. Questo impegno supporta l'obiettivo di accessibilità della nostra azienda di progettare, produrre e commercializzare prodotti e servizi che possano essere efficacemente utilizzati dalle persone con disabilità.

IAAP renderà forte la nostra professione collegando globalmente individui, studenti e organizzazioni

per imparare gli uni dagli altri. Se sei interessato a saperne di più, andare su <http://www.accessibilityassociation.org> per iscriverti alla community online, iscriverti alle newsletter e conoscere le opzioni di adesione.

Trovare la migliore tecnologia assistiva

Tutti, comprese le persone con disabilità o limitazioni legate all'età, dovrebbero essere in grado di comunicare, esprimersi e connettersi con il mondo usando la tecnologia. HP si impegna ad aumentare la consapevolezza dell'accessibilità all'interno di HP e con i nostri clienti e partner. Che si tratti di caratteri grandi e facili da guardare, riconoscimento vocale che ti consenta di riposare le mani o qualsiasi altra tecnologia assistiva che aiuti in situazioni specifiche, una serie di tecnologie assistive rendono i prodotti HP più facili da usare. Come scegliere?

Valutare i tuoi bisogni

La tecnologia può liberare il tuo potenziale. La tecnologia assistiva rimuove le barriere e aiuta a creare indipendenza a casa, sul lavoro e nella comunità. La tecnologia assistiva (AT) aiuta ad aumentare, mantenere e migliorare le capacità funzionali della tecnologia elettronica e dell'informazione.

Puoi scegliere tra molti prodotti AT. La valutazione AT dovrebbe consentire di valutare diversi prodotti, rispondere alle domande e facilitare la selezione della soluzione migliore per la propria situazione. Troverete che i professionisti qualificati per fare le valutazioni AT provengono da molti campi, compresi quelli con licenza o certificati in terapia fisica, terapia occupazionale, patologia del linguaggio / linguaggio e altre aree di competenza. Altri, pur non essendo certificati o autorizzati, possono fornire anche informazioni di valutazione. Dovrai chiedere informazioni sull'esperienza, sulle competenze e sulle tariffe della persona per determinare se sono appropriate alle tue esigenze.

Accessibilità per i prodotti HP

I seguenti collegamenti forniscono informazioni sulle funzionalità di accessibilità e sulla tecnologia assistiva, se applicabile, incluse in vari prodotti HP. Queste risorse ti aiuteranno a selezionare le caratteristiche specifiche della tecnologia assistiva e i prodotti più appropriati per la tua situazione.

- [HP Elite x3–Opzioni di Accessibilità \(Windows 10 Mobile\)](#)
- [HP PCs– Opzioni di Accessibilità diWindows 7](#)
- [HP PCs– Opzioni di Accessibilità diWindows 8](#)
- [HP PC's–Opzioni di Accessibilità di Windows 10](#)
- [HP Slate 7 Tablets– Abilitazione delle funzioni di accessibilità sul tablet HP \(Android 4.1/Jelly Bean\)](#)
- [HP Slate Book PCs–Abilitazione delle funzioni di accessibilità \(Android 4.3,4.2/Jelly Bean\)](#)
- [HP Chrome book PCs–Abilitazione delle funzioni di accessibilità sul tuo libro HP Chrome o su Chrome \(Chrome OS\)](#)
- [HP Shopping–periferiche per i prodotti HP](#)

Se è necessario ulteriore supporto con le funzionalità di accessibilità sul prodotto HP, vedere [Come contattare l'assistenza a pagina 33](#).

Link aggiuntivi a partner e fornitori esterni che potrebbero fornire ulteriore assistenza:

- [Informazioni sull'Accessibilità di Microsoft \(Windows 7, Windows 8, Windows 10, Microsoft Office\)](#)
- [Informazioni sull'Accessibilità ai Prodotti Google \(Android, Chrome, Google Apps\)](#)
- [Tecnologie Assistive ordinate per tipo di danno](#)
- [Tecnologie Assistive ordinate per tipo di prodotto](#)
- [Fornitori di Tecnologie Assistive con descrizioni dei prodotti](#)
- [Associazione dell'Industria della Tecnologia Assistiva \(ATIA\)](#)

Norme e legislazione

Norme

La sezione 508 degli standard FAR (Federal Acquisition Regulation) è stata creata dalla US Access Board per affrontare l'accesso alle tecnologie dell'informazione e della comunicazione (TIC) per le persone con disabilità fisiche, sensoriali o cognitive. Le norme contengono criteri tecnici specifici per vari tipi di tecnologie, nonché requisiti basati sulle prestazioni che si concentrano sulle capacità funzionali dei prodotti coperti. Criteri specifici riguardano applicazioni software e sistemi operativi, informazioni e applicazioni basate sul Web, computer, prodotti di telecomunicazione, video e multimediali e prodotti chiusi autonomi.

Mandato 376 – EN 301 549

Lo standard EN 301 549 è stato creato dall'Unione Europea nell'ambito del Mandato 376 come base per un toolkit online per gli appalti pubblici di prodotti ICT. Lo standard specifica i requisiti funzionali di accessibilità applicabili ai prodotti e servizi ICT, insieme a una descrizione delle procedure di test e della metodologia di valutazione per ciascun requisito di accessibilità.

Linee Guida per l'Accessibilità del Contenuto Web (WCAG)

Le Linee Guida per l'Accessibilità del Contenuto Web (WCAG) della Web Accessibility Initiative (WAI) del W3C aiutano i progettisti e gli sviluppatori di siti Web a creare siti che soddisfino meglio le esigenze delle persone con disabilità o limitazioni legate all'età. WCAG migliora l'accessibilità su tutta la gamma di contenuti web (testo, immagini, audio e video) e applicazioni web. Le WCAG possono essere testate con precisione, sono facili da capire e da usare e consentono agli sviluppatori Web la flessibilità per l'innovazione. WCAG 2.0 è stato anche approvato come [ISO/IEC 40500:2012](#).

WCAG affronta specificamente gli ostacoli all'accesso al web sperimentato da persone con disabilità visive, uditive, fisiche, cognitive e neurologiche e dagli utenti Web più anziani con esigenze di accessibilità. WCAG 2.0 offre caratteristiche di contenuto accessibile:

- Potenziabile (ad esempio, affrontando alternative testuali per immagini, didascalie per l'audio, adattabilità della presentazione e contrasto del colore)
- Operabilità (mediante l'accesso alla tastiera, contrasto di colore, tempistica di input, evitamento delle convulsioni e navigabilità)
- Comprensibile (affrontando la leggibilità, la prevedibilità e l'assistenza dell'ingresso)
- Robusto (ad esempio, affrontando la compatibilità con la tecnologia assistiva)

Legislazione e regolamenti

L'accessibilità dell'IT e dell'informazione è diventata un'area di crescente importanza legislativa. Questa sezione fornisce collegamenti a informazioni su importanti normative, regolamenti e standard.

- [Stati Uniti](#)
- [Canada](#)
- [Europa](#)
- [Regno Unito](#)
- [Australia](#)
- [In tutto il mondo](#)

Stati Uniti

La sezione 508 della legge sulla riabilitazione specifica che le agenzie devono identificare quali norme si applicano all'approvvigionamento di TIC, effettuare ricerche di mercato per determinare la disponibilità di prodotti e servizi accessibili e documentare i risultati delle loro ricerche di mercato. Le seguenti risorse forniscono assistenza per soddisfare i requisiti della Sezione 508:

- www.section508.gov
- [Acquista accessibile](#)

La Consiglieria di accesso degli Stati Uniti sta attualmente aggiornando gli standard della Sezione 508. Questo sforzo riguarderà le nuove tecnologie e altre aree in cui è necessario modificare gli standard. Per ulteriori informazioni, consultare [Section 508 Refresh](#).

La sezione 255 della legge sulle telecomunicazioni richiede che i prodotti e i servizi di telecomunicazione siano accessibili alle persone con disabilità. Le norme FCC riguardano tutte le apparecchiature di rete telefonica hardware e software e le apparecchiature di telecomunicazione utilizzate in casa o in ufficio. Tali apparecchiature comprendono telefoni, ricevitori wireless, fax, segreterie telefoniche e cercapersone. Le norme FCC riguardano anche i servizi di telecomunicazione di base e speciali, comprese le normali chiamate telefoniche, avviso di chiamata, selezione rapida, inoltro delle chiamate, assistenza telefonica fornita dal computer, monitoraggio delle chiamate, identificazione del chiamante, tracciamento delle chiamate e composizione ripetuta, nonché casella vocale e interattivi sistemi di risposta vocale che forniscono ai chiamanti menu di scelta. Per ulteriori informazioni, consultare [Informazioni sulla Sezione 255 della Commissione Federale delle Comunicazioni](#).

Legge sulle Comunicazioni e l'Accessibilità dei Video del XXI Secolo (CVAA)

Il CVAA aggiorna la legge sulle comunicazioni federali per aumentare l'accesso delle persone con disabilità alle comunicazioni moderne, aggiornando le leggi sull'accessibilità attuate negli anni '80 e '90 per includere le nuove innovazioni digitali, a banda larga e mobili. Le normative sono applicate dalla FCC e documentate come 47 CFR parte 14 e parte 79.

- [Guida FCC sul CVAA](#)

Altre leggi e iniziative statunitensi

- [Legge sugli Americani con Disabilità \(ADA\), Legge sulle Telecomunicazioni, Legge sulla Riabilitazione e altri](#)

Canada

L'Accordo di accessibilità per gli ontari con disabilità è stato istituito per sviluppare e attuare standard di accessibilità per rendere beni, servizi e strutture accessibili agli ontari con disabilità e per consentire il coinvolgimento delle persone con disabilità nello sviluppo degli standard di accessibilità. Il primo standard di AODA è lo standard del servizio clienti; tuttavia, sono in fase di sviluppo anche gli standard per il trasporto, l'impiego, l'informazione e la comunicazione. L'AODA si applica al governo dell'Ontario, all'assemblea legislativa, a ogni organizzazione del settore pubblico designata e a ogni altra persona o organizzazione che fornisce beni, servizi o strutture al pubblico o ad altre terze parti e che ha almeno un dipendente in Ontario; e le misure di accessibilità devono essere implementate entro il 1 gennaio 2025. Per ulteriori informazioni, consultare [Legge sull'Accessibilità per i Cittadini dell'Ontario con Disabilità \(AODA\)](#).

Europa

Mandato UE 376 Rapporto tecnico ETSI ETSI DTR 102 612: "Fattori umani (HF): i requisiti europei di accessibilità per gli appalti pubblici di prodotti e servizi nel settore delle TIC (mandato della Commissione europea M 376, fase 1)" sono stati rilasciati.

Contesto: le tre organizzazioni europee di normalizzazione hanno istituito due team di progetto paralleli per svolgere i compiti specificati nel mandato della Commissione Europea dal 376 al CEN, al CENELEC e all'ETSI, a sostegno dei requisiti di accessibilità per gli appalti pubblici di prodotti e servizi nel dominio TIC.

Lo specialista ETSI TC Human Factors Task Force 333 ha sviluppato ETSI DTR 102 612. Ulteriori dettagli sul lavoro svolto da STF333 (ad es. Termini di riferimento, specifica dei compiti di lavoro dettagliati, piano temporale del lavoro, bozze precedenti, elenco dei commenti ricevuti e mezzi per contattare la task force) possono essere trovati su [Special Task Force 333](#).

Le parti relative alla valutazione di idonei test e schemi di conformità sono state eseguite da un progetto parallelo, dettagliato nel CEN BT / WG185 / PT. Per ulteriori informazioni, visitare il sito Web del team di progetto CEN. I due progetti sono strettamente coordinati.

- [Squadra di progetto CEN](#)
- [Mandato della Commissione Europea per l'e-accessibilità \(PDF 46 KB\)](#)

Regno Unito

La Legge sulla Discriminazione per Disabili del 1995 (DDA) è stato approvato per garantire che i siti Web siano accessibili agli utenti non vedenti e disabili nel Regno Unito.

- [Politiche del Regno Unito del W3C](#)

Australia

Il governo australiano ha annunciato il suo piano per implementare [Linee Guida per l'Accessibilità del Contenuto Web 2.0](#).

Tutti i siti web governativi australiani richiederanno la conformità di livello A entro il 2012 e la doppia A entro il 2015. Il nuovo standard sostituisce WCAG 1.0, introdotto come requisito obbligatorio per le agenzie nel 2000.

In tutto il mondo

- [Gruppo di Lavoro Speciale sull'Accessibilità JTC1\(SWG-A\)](#)
- [G3ict: L'iniziativa globale per le TIC Inclusive](#)
- [Legislazione italiana sull'accessibilità](#)
- [Iniziativa di Accessibilità al Web W3C \(WAI\)](#)

Utili risorse e collegamenti di accessibilità

Le seguenti organizzazioni possono essere buone risorse per informazioni su disabilità e limitazioni legate all'età..



NOTA: Questa non è una lista esaustiva. Queste organizzazioni sono fornite solo a scopo informativo. HP non si assume alcuna responsabilità per informazioni o contatti che si possono incontrare su Internet. L'inserimento in questa pagina non implica l'approvazione di HP.

Organizzazioni

- Associazione Americana delle Persone con Disabilità (AAPD)
- Associazione dei Programmi di Assistenza alla Tecnologia Assistiva (ATAP)
- Associazione per la Perdita dell'Udito in America (HLAA)
- Centro di Assistenza Tecnica e Formazione per le Tecnologie dell'Informazione (ITTATC)
- Faro Internazionale
- Associazione Nazionale dei Sordi
- Federazione Nazionale dei Non Vedenti
- Ingegneria della Riabilitazione e Società di Tecnologie Assistive del Nord America (RESNA)
- Telecommunications for the Deaf and Hard of Hearing, Inc. (TDI)
- Iniziativa di Accessibilità al Web W3C (WAI)

Istituzioni educative

- California State University, Northridge, Centro di Disabilità (CSUN)
- University of Wisconsin - Madison, Trace Center
- University of Minnesota computer accommodations program

Altre risorse per la disabilità

- Programma di assistenza tecnica ADA (Americans with Disabilities Act)
- Rete di Affari & Disabilità
- Enable Mart
- Forum Europeo sulla Disabilità
- Rete di Alloggi di Lavoro
- Abilita Microsoft
- Dipartimento di Giustizia degli Stati Uniti - Guida alle leggi sui diritti delle persone con disabilità

Collegamenti HP

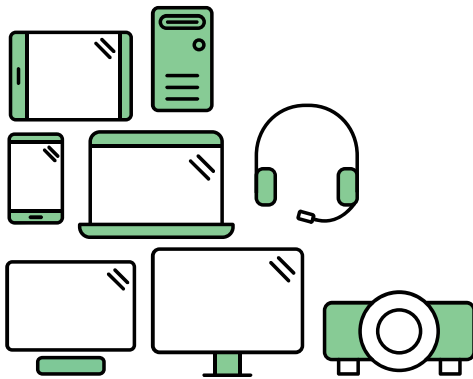
- [Nostro modulo web di contatto](#)
- [Guida al Comfort e alla Sicurezza HP](#)
- [Vendite del settore pubblico](#)

Contattare l'assistenza



NOTA: L'assistenza è solo in inglese.

- Clienti non udenti o con problemi di udito che hanno domande sul supporto tecnico o sull'accessibilità dei prodotti HP:
 - Utilizzare TRS/VRS/Web Cap Tel per chiamare (877) 656-7058 dal lunedì al venerdì, dalle 6:00 alle 21:00. Tempo di montagna
- Clienti con altre disabilità o limitazioni legate all'età che hanno domande sul supporto tecnico o sull'accessibilità dei prodotti HP, scegliere una delle seguenti opzioni:
 - Chiamare (888) 259-5707 dal lunedì al venerdì, dalle 6:00 alle 21:00. Tempo di montagna..
 - Compilare [Modulo di contatto per persone con disabilità o limitazioni legate all'età](#).



Say hello to a more sustainable product

IT products are associated with a wide range of sustainability risks throughout their life cycle. Human rights violations are common in the factories. Harmful substances are used both in products and their manufacture. Products can often have a short lifespan because of poor ergonomics, low quality and when they are not able to be repaired or upgraded.

This product is a better choice. It meets all the criteria in TCO Certified, the world's most comprehensive sustainability certification for IT products. Thank you for making a responsible product choice, that help drive progress towards a more sustainable future!

Criteria in TCO Certified have a life-cycle perspective and balance environmental and social responsibility. Conformity is verified by independent and approved verifiers that specialize in IT products, social responsibility or other sustainability issues. Verification is done both before and after the certificate is issued, covering the entire validity period. The process also includes ensuring that corrective actions are implemented in all cases of factory non-conformities. And last but not least, to make sure that the certification and independent verification is accurate, both TCO Certified and the verifiers are reviewed regularly.

Want to know more?

Read information about TCO Certified, full criteria documents, news and updates at [tcocertified.com](https://www.tcocertified.com). On the website you'll also find our Product Finder, which presents a complete, searchable listing of certified products.