



# Benutzerhandbuch

© Copyright 2019 HP Development Company, L.P.

Windows ist entweder eine eingetragene Marke oder eine Marke der Microsoft Corporation in den USA und/oder anderen Ländern. HDMI, das HDMI-Logo und High-Definition Multimedia Interface sind Marken oder eingetragene Marken der HDMI Licensing LLC. DisplayPort™ und das DisplayPort™ Logo sind Marken der Video Electronics Standards Association (VESA) in den USA und anderen Ländern.

HP haftet – ausgenommen für die Verletzung des Lebens, des Körpers, der Gesundheit oder nach dem Produkthaftungsgesetz – nicht für Schäden, die fahrlässig von HP, einem gesetzlichen Vertreter oder einem Erfüllungsgehilfen verursacht wurden. Die Haftung für grobe Fahrlässigkeit und Vorsatz bleibt hiervon unberührt. Inhaltliche Änderungen dieses Dokuments behalten wir uns ohne Ankündigung vor. Die Informationen in dieser Veröffentlichung werden ohne Gewähr für ihre Richtigkeit zur Verfügung gestellt. Insbesondere enthalten diese Informationen keinerlei zugesicherte Eigenschaften. Alle sich aus der Verwendung dieser Informationen ergebenden Risiken trägt der Benutzer. Die Herstellergarantie für HP Produkte wird ausschließlich in der entsprechenden, zum Produkt gehörigen Garantieerklärung beschrieben. Aus dem vorliegenden Dokument sind keine weiter reichenden Garantieansprüche abzuleiten.

### **Produktmitteilung**






In diesem Handbuch werden Merkmale und Funktionen beschrieben, welche die meisten Modelle aufweisen. Einige dieser Merkmale und Funktionen sind möglicherweise bei Ihrem Produkt nicht verfügbar. Um auf das neueste Benutzerhandbuch zuzugreifen, gehen Sie zu <http://www.hp.com/support> und folgen Sie den Anweisungen, um Ihr Produkt zu finden. Wählen Sie dann **Benutzerhandbücher**.

Erste Ausgabe: Juli 2019

Dokumentnummer: L57244-041

## Einführung

Dieses Handbuch enthält Informationen über Monitoreigenschaften, das Einrichten des Monitors, die Verwendung der Software und technische Daten.

- 
-  **VORSICHT!** Zeigt eine gefährliche Situation an, die, wenn nicht vermieden, zu Tod oder zu schweren Verletzungen führen **könnte**.
  -  **ACHTUNG:** Zeigt eine gefährliche Situation an, die, wenn nicht vermieden, zu kleineren oder mäßigen Verletzungen führen **könnte**.
  -  **WICHTIG:** Enthält Informationen, die als wichtig einzustufen sind, aber nicht auf Gefahren hinweisen (z. B. Nachrichten, die mit Sachschäden zu tun haben). Ein Hinweis macht den Benutzer darauf aufmerksam, dass es zu Datenverlusten oder Beschädigungen an Hardware oder Software kommen kann, wenn ein Verfahren nicht genau wie beschrieben eingehalten wird. Enthält auch wichtige Informationen, die ein Konzept oder die Erledigung einer Aufgabe erläutern.
  -  **HINWEIS:** Enthält weitere Informationen zum Hervorzuheben oder Ergänzen wichtiger Punkte des Haupttextes.
  -  **TIPP:** Bietet hilfreiche Tipps für die Fertigstellung einer Aufgabe.
- 

**HDMI**™  
HIGH-DEFINITION MULTIMEDIA INTERFACE

Dieses Produkt enthält HDMI-Technologie.



---

# Inhaltsverzeichnis

|  |           |
|--|-----------|
| <b>1 Einführung</b> .....  | <b>1</b>  |
| Wichtige Sicherheitshinweise .....                                     | 1         |
| Produktmerkmale und Komponenten .....                                  | 2         |
| Funktionen .....   | 2         |
| Komponenten an der Rückseite .....                                     | 3         |
| Komponenten auf der Vorderseite .....                                  | 4         |
| Einrichten des Monitors .....  | 4         |
| Anbringen des Monitorständers .....                                    | 5         |
| Montieren des Monitorkopfes .....                                      | 6         |
| Entfernen des Monitorständers .....                                    | 6         |
| Anbringen der VESA-Montagehalterung .....                              | 7         |
| Anschließen der Kabel .....  | 8         |
| Anschließen von USB-Geräten .....                                      | 12        |
| Einstellen des Monitors .....  | 13        |
| Einschalten des Monitors .....   | 14        |
| Installieren eines Sicherheitskabels .....                             | 15        |
| <b>2 Verwendung des Monitors</b> .....                                 | <b>16</b> |
| Software und Dienstprogramme .....                                     | 16        |
| Die Informationsdatei .....  | 16        |
| Die ICM-Datei (Image Color Matching) .....                             | 16        |
| Verwendung des OSD-Menüs .....   | 17        |
| Verwenden der Funktionstasten .....                                    | 17        |
| Neuzuweisung der Funktionstasten .....                                 | 18        |
| Einstellen der Ausgabe von blauem Licht (nur bestimmte Produkte) ..... | 18        |
| Verwenden des automatischen Ruhemodus .....                            | 19        |
| Strom-Modus-Einstellung ändern .....                                   | 19        |
| <b>3 Unterstützung und Fehlerbeseitigung</b> .....                     | <b>20</b> |
| Lösen häufiger Probleme .....  | 20        |
| Tastensperren .....  | 21        |
| Kontaktaufnahme mit dem technischen Support .....                      | 21        |
| Vorbereitung des Telefonats mit dem Technischen Support .....          | 21        |
| Seriennummer und Produktnummer finden .....                            | 21        |

|                 |   |           |
|-----------------|---|-----------|
| <b>4</b>        | <b>Wartung des Monitors</b>                                     | <b>22</b> |
|                 | Richtlinien zur Wartung   | 22        |
|                 | Reinigen des Monitors   | 23        |
|                 | Versenden des Monitors  | 23        |
| <b>Anhang A</b> | <b>Technische Daten</b>   | <b>24</b> |
|                 | 86,4 cm (34 Zoll) Technische Daten der Modelle                  | 24        |
|                 | Voreingestellte Bildschirmauflösungen                           | 25        |
|                 | 86,4-cm-/34-Zoll-Modell   | 25        |
|                 | Energiesparfunktion   | 26        |
| <b>Anhang B</b> | <b>Barrierefreiheit</b>   | <b>27</b> |
|                 | HP und Barrierefreiheit   | 27        |
|                 | Finden der benötigten Technologietools                          | 27        |
|                 | Das Engagement von HP   | 27        |
|                 | International Association of Accessibility Professionals (IAAP) | 28        |
|                 | Ermitteln der besten assistiven Technologien                    | 28        |
|                 | Bewerten Ihrer Anforderungen                                    | 28        |
|                 | Barrierefreiheit bei HP Produkten                               | 28        |
|                 | Standards und Gesetzgebung                                      | 29        |
|                 | Standards   | 29        |
|                 | Mandat 376 – EN 301 549   | 29        |
|                 | Web Content Accessibility Guidelines (WCAG)                     | 29        |
|                 | Gesetzgebung und Bestimmungen                                   | 30        |
|                 | Nützliche Ressourcen und Links zum Thema Barrierefreiheit       | 30        |
|                 | Organisationen  | 30        |
|                 | Bildungswesen   | 31        |
|                 | Andere Ressourcen zum Thema Behinderungen                       | 31        |
|                 | HP Links  | 31        |
|                 | Kontaktieren des Supports                                       | 31        |


---

# 1 Einführung

## Wichtige Sicherheitshinweise

Im Lieferumfang des Monitors ist ein Netzkabel enthalten. Wenn Sie ein anderes Kabel verwenden, achten Sie darauf, dass Sie es an eine geeignete Stromquelle anschließen und dass es die richtigen Anschlüsse aufweist. Informationen darüber, welches Netzkabel Sie mit dem Monitor verwenden müssen, finden Sie in den *Produktmitteilungen* in Ihrer Dokumentation.


---

 **VORSICHT!** So verringern Sie die Gefahr von Stromschlägen:

- Stecken Sie das Netzkabel in eine Netzsteckdose, die jederzeit frei zugänglich ist.
- Falls das Netzkabel über einen Stecker mit Erdungskontakt verfügt, stecken Sie das Kabel in eine geerdete Netzsteckdose.


Stellen Sie aus Sicherheitsgründen keine Gegenstände auf Netzkabel oder andere Kabel. Achten Sie auf die sorgfältige Verlegung aller an den Monitor angeschlossenen Kabel, damit sich niemand in den Kabeln verfangen oder über diese stolpern kann.


Um das Risiko schwerer Verletzungen zu reduzieren, lesen Sie das *Handbuch für sicheres und angenehmes Arbeiten*, das Sie zusammen mit den Benutzerhandbüchern erhalten haben. Darin werden die sachgerechte Einrichtung des Arbeitsplatzes sowie die richtige Haltung und gesundheitsbewusstes Arbeiten für Computerbenutzer beschrieben. Das *Handbuch für sicheres und angenehmes Arbeiten* enthält auch wichtige Informationen zur elektrischen und mechanischen Sicherheit. Das *Handbuch für sicheres und angenehmes Arbeiten* ist auch im Internet erhältlich unter <http://www.hp.com/ergo>.

 **WICHTIG:** Schließen Sie zum Schutz des Monitors und des Computers alle Netzkabel für den Computer und die Peripheriegeräte (z. B. Monitor, Drucker, Scanner) an ein Überspannungsschutzgerät wie eine Mehrfachsteckdose oder eine unterbrechungsfreie Stromversorgung (Uninterruptible Power Supply, UPS) an. Nicht alle Mehrfachsteckdosen bieten Überspannungsschutz; diese Funktion muss explizit auf der Mehrfachsteckdose angegeben sein. Verwenden Sie eine Mehrfachsteckdose, deren Hersteller bei einer eventuellen Beschädigung Ihres Geräts, die auf eine Fehlfunktion des Überspannungsschutzes zurückzuführen ist, Schadenersatz leistet.

---

Verwenden Sie für Ihren Monitor nur geeignetes Mobiliar in der richtigen Größe.

 **VORSICHT!** Wenn Monitore in ungeeigneter Weise auf Anrichten, Bücherschränken, Regalen, Schreibtischen, Lautsprechern, Truhen oder Wagen platziert werden, können sie umfallen und Verletzungen verursachen.

 **HINWEIS:** Dieses Produkt ist zur Unterhaltung geeignet. Stellen Sie den Monitor in einer kontrolliert beleuchteten Umgebung auf, um Störungen durch Umgebungslicht und helle Oberflächen zu vermeiden, die zu störenden Spiegelungen auf dem Bildschirm führen können.

---

# Produktmerkmale und Komponenten

## Funktionen

Der Monitor verfügt über die folgenden Merkmale:

- 86,4 cm (34 Zoll) sichtbarer diagonaler Bildschirmbereich mit einer Auflösung von 3440 x 1440 sowie Unterstützung geringerer Auflösungen im Vollbildmodus; umfasst eine benutzerdefinierte Skalierung für maximale Bildgröße, bei der das ursprüngliche Seitenverhältnis erhalten bleibt
- Spiegelfreier Bildschirm mit LED-Hintergrundbeleuchtung
- Weiter Betrachtungswinkel zum Arbeiten im Sitzen oder Stehen und bei seitlichem Positionswechsel
- Kipp- und Drehfunktionen sowie Höhenregulierung
- Abnehmbarer Standfuß für flexible Monitormontagelösungen
- DisplayPort™-Videoeingang (Kabel im Lieferumfang enthalten)



---

**HINWEIS:** Kabel und/oder Adapter (separat zu erwerben) können erforderlich sein.

---

- HDMI Videoeingang (High-Definition Multimedia Interface)



---

**HINWEIS:** Kabel und/oder Adapter (separat zu erwerben) können erforderlich sein.

---

- USB-Hub mit zwei USB-Upstream-Ports (Verbindung zum Computer): ein USB Type-C (USB 3.1) und ein USB-Typ-B (USB 3.0); und vier nachgelagerte Anschlüsse: drei USB-Type-A- und ein USB-Type-C (Zum Anschluss an USB-Geräte)
- USB-Kabel zum Verbinden des USB-Hubs des Monitors mit dem USB-Anschluss am Computer (im Lieferumfang enthalten)
- Plug-and-Play-fähig, wenn von Ihrem Betriebssystem unterstützt
- Sicherheitskabelschlitz an der Monitorrückseite zur Aufnahme eines optionalen Sicherheitskabels
- On-Screen Display (OSD)-Menü in mehreren Sprachen zum bequemen Einrichten und Optimieren des Bildschirms
- HP Display Assistant-Software zum Anpassen der Monitoreinstellungen und Aktivieren der Diebstahlschutzfunktionen
- Kopierschutz HDCP (High-Bandwidth Digital Content Protection) für alle digitalen Eingänge
- Energiesparfunktion für einen verringerten Stromverbrauch



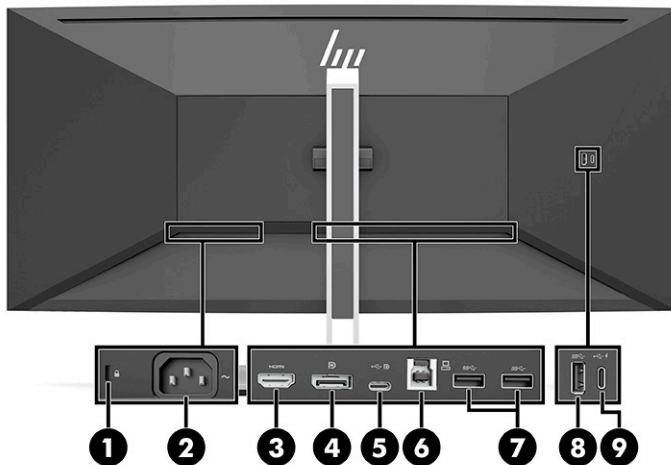
---

**HINWEIS:** Sicherheits- und Zulassungsinformationen finden Sie in den *Produktmitteilungen* in Ihrer Dokumentation. Um auf das neueste Benutzerhandbuch zuzugreifen, gehen Sie zu <http://www.hp.com/support> und folgen Sie den Anweisungen, um Ihr Produkt zu finden. Wählen Sie dann **Benutzerhandbücher**.

---



## Komponenten an der Rückseite

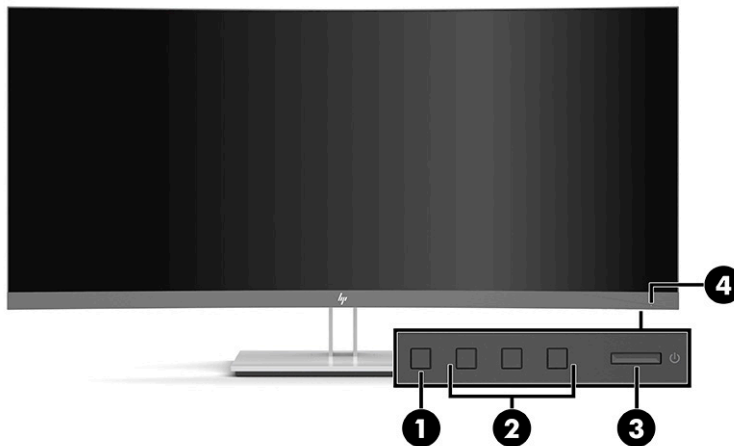


**Tabelle 1-1** Komponenten an der Rückseite

| Komponente  | Funktion   |
|---|--|
| 1 Öffnung für die Diebstahlsicherung                      | Zum Befestigen einer optionalen Diebstahlsicherung am Monitor.   |
| 2 Netzanschluss   | Zum Anschließen des Netzkabels.  |
| 3 HDMI-Anschluss  | Zum Anschließen des HDMI-Kabels vom Monitor an ein Quellgerät, wie z. B. einen Computer.   |
| 4 DisplayPort Anschluss                                   | Zum Anschließen des DisplayPort-Kabels vom Monitor an ein Quellgerät, wie z. B. einen Computer.  |
| 5 USB Type-C-Anschluss (Upstream)                         | Zum Anschließen eines USB-CM-CM-Kabels vom Monitor an ein Quellgerät, wie z. B. einen Computer.  |
| 6 USB Type-B-Anschluss (Upstream)                         | Zum Anschließen eines USB-Type-C-Kabels vom Monitor an ein Quellgerät, wie z. B. einen Computer.   |
| 7 USB Type-A-Anschlüsse (2) (Downstream)                  | Zum Anschließen eines USB-Kabels an Peripheriegeräte, wie z. B. Tastatur, Maus oder USB-Festplatte, und zur Datenübermittlung.   |
| 8 USB Type-A-Anschluss (Downstream)                       | Zum Anschließen eines USB-Kabels an ein USB-Peripheriegerät, wie z. B. Tastatur, Maus oder USB-Festplatte, und zur Datenübermittlung.  |
| 9 USB Type-C-Anschluss mit 15-W-Ladefunktion (downstream) | Zum Anschließen eines USB-Type-C-Kabels an ein USB-Peripheriegerät, zur Datenübertragung und lädt sogar dann, wenn sich der Monitor im Ruhemodus befindet, die meisten Geräte auf, wie z. B. ein Smartphone oder Tablet. |

**HINWEIS:** Kabel und/oder Adapter (separat zu erwerben) können erforderlich sein.

## Komponenten auf der Vorderseite



**Tabelle 1-2** Komponenten auf der Vorderseite

| Kontrolle           | Funktion  |
|---------------------|---|
| 1 Taste <b>Menü</b> | Drücken Sie diese Taste, um das OSD-Menü zu öffnen, einen Menüpunkt aus dem OSD auszuwählen oder das OSD-Menü zu schließen.   |
| 2 Funktionstasten   | Verwenden Sie diese Tasten, um durch das OSD-Menü zu navigieren. Folgen Sie den Indikatoren über den Tasten, die aktiviert werden, wenn das OSD-Menü geöffnet ist.<br><b>HINWEIS:</b> Sie können die Funktionstasten im OSD-Menü neu konfigurieren, um eine schnelle Auswahl der häufigsten Vorgänge zu ermöglichen. Weitere Informationen finden Sie in <a href="#">Verwenden der Funktionstasten auf Seite 17</a> . |
| 3 Betriebstaste     | Mit dieser Taste schalten Sie den Monitor ein- bzw. aus.  |
| 4 Betriebsanzeige   | Leuchtet weiß: Der Monitor ist eingeschaltet.<br>Leuchtet gelb: Der Monitor befindet sich aufgrund von Inaktivität im Energiesparmodus. Siehe <a href="#">Verwenden des automatischen Ruhemodus auf Seite 19</a> .  |


## Einrichten des Monitors

**VORSICHT!** Um das Risiko schwerer Verletzungen zu reduzieren, lesen Sie das *Handbuch für sicheres und angenehmes Arbeiten*. Darin werden die sachgerechte Einrichtung des Arbeitsplatzes sowie die richtige Haltung und gesundheitsbewusstes Arbeiten für Computerbenutzer beschrieben. Das *Handbuch für sicheres und angenehmes Arbeiten* enthält auch wichtige Informationen zur elektrischen und mechanischen Sicherheit. Das *Handbuch für sicheres und angenehmes Arbeiten* ist im Internet verfügbar unter <http://www.hp.com/ergo>.

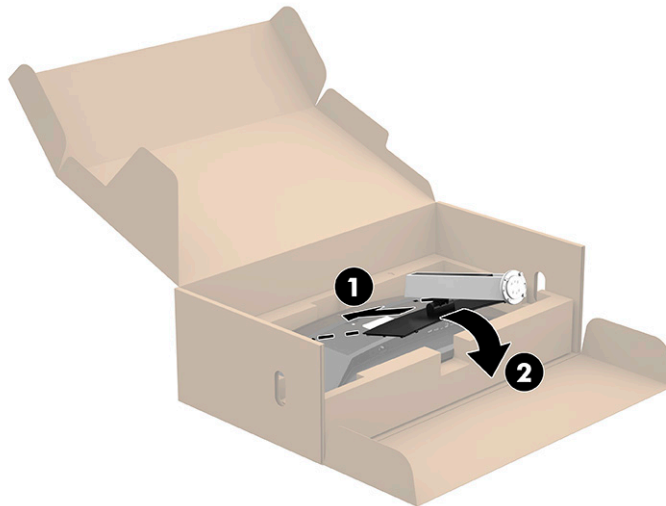
**WICHTIG:** Achten Sie bei der Handhabung des Monitors darauf, die Oberfläche des LCD-Bildschirms nicht zu berühren. Auf den Bildschirm ausgeübter Druck kann uneinheitliche Farben oder eine Fehlausrichtung der Flüssigkristalle verursachen. Derartige Veränderungen des Bildschirms sind irreversibel.

**WICHTIG:** Um zu verhindern, dass der Bildschirm verkratzt oder beschädigt wird, und um Schäden an den Tasten des Bedienfelds zu vermeiden, positionieren Sie den Monitor mit der Vorderseite nach unten auf einer ebenen und mit einer Schutzfolie oder einem nichtscheuernden Tuch abgedeckten Fläche.

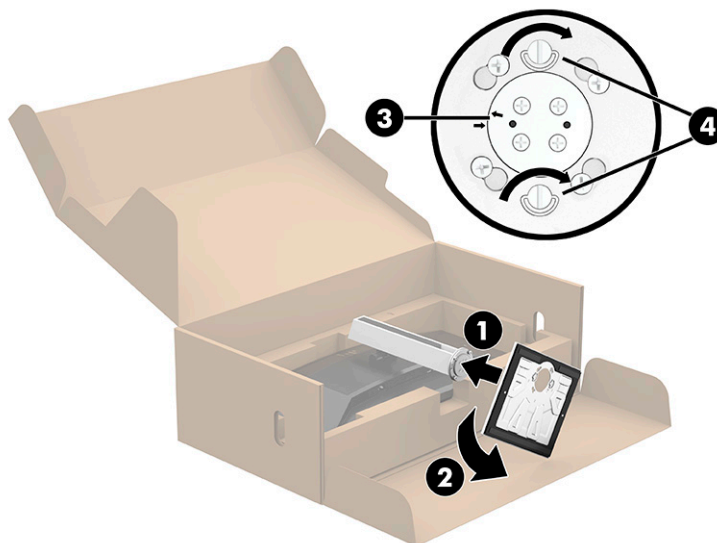
## Anbringen des Monitorständers

 **TIPP:** Achten Sie beim Aufstellen des Monitors darauf, störende Spiegelungen auf dem Bildschirm durch Umgebungslicht und helle Oberflächen zu vermeiden.

1. Wenn der Monitor mit der Oberseite nach unten im Karton platziert ist, senken Sie die Unterseite der Befestigungsplatte am Standfuß innerhalb der Vertiefung an der Rückseite des Monitors **(1)** ab, bis sie einrastet **(2)**.




2. Mit der Monitor mit der Vorderseite nach unten im Karton:
  - a. Legen Sie den Standfuß auf die Unterseite des Monitorständers (1).
  - b. Drehen Sie den Standfuß gegen den Uhrzeigersinn, bis er einrastet (2).
  - c. Stellen Sie sicher, dass der rote Pfeil auf dem Monitorständer mit dem grünen Pfeil an der Unterseite des Standfußes ausgerichtet ist (3).
  - d. Dann setzen Sie die beiden Rändelschrauben fest in den Standfuß und ziehen sie fest (4).



## Montieren des Monitorkopfes

Der Monitor kann an einer Wand, einem Schwenkarm oder an einer anderen Montagevorrichtung befestigt werden.

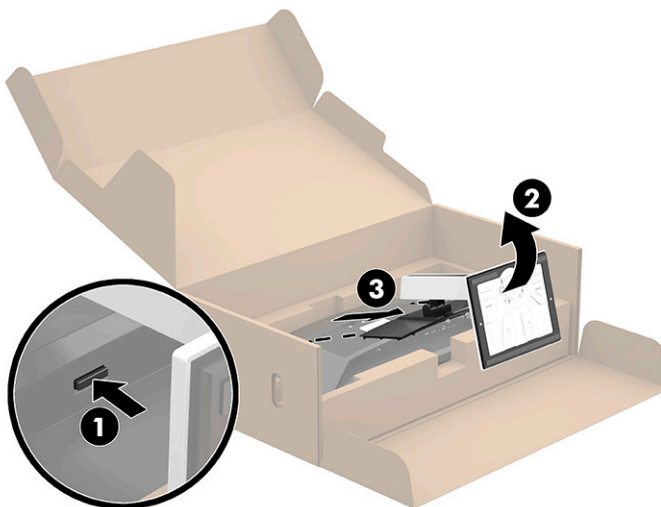
 **HINWEIS:** Dieses Gerät ist für die Befestigung an einer GS- und UL- oder GS- und CSA-zertifizierten Wandhalterung geeignet.

## Entfernen des Monitorständers

Sie können den Monitorkopf vom Standfuß abnehmen, um den Bildschirm an der Wand, einem Schwenkarm oder an einer anderen Montagevorrichtung anzubringen.

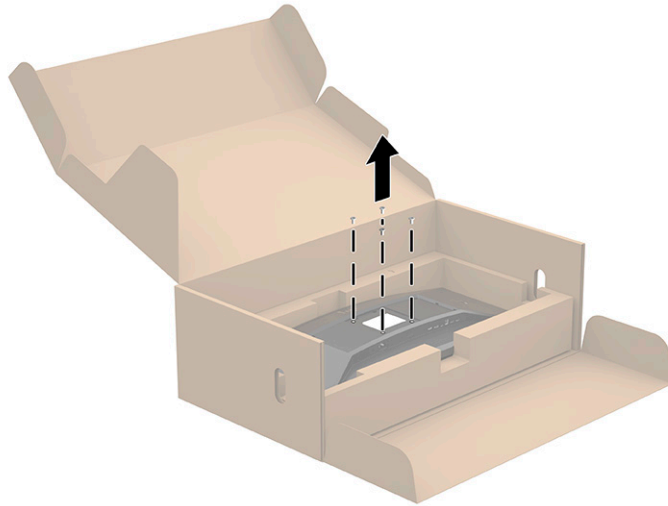
 **WICHTIG:** Stellen Sie vor der Demontage des Monitors sicher, dass der Monitor ausgeschaltet ist und alle Kabel abgezogen sind.

1. Ziehen Sie alle am Monitor angeschlossenen Kabel ab.
2. Positionieren Sie den Monitor mit der Vorderseite in der Originalverpackung nach unten.
3. Drücken Sie die Verriegelung in der Nähe der mittigen Unterseite des Monitors **(1)** nach oben.
4. Heben Sie Sie an der Unterseite des Standfußes gerade nach oben, bis sich die Montageplatte aus der Vertiefung in der Abdeckung **(2)** löst, und heben Sie dann den Standfuß vom Monitorkopf **(3)** ab.

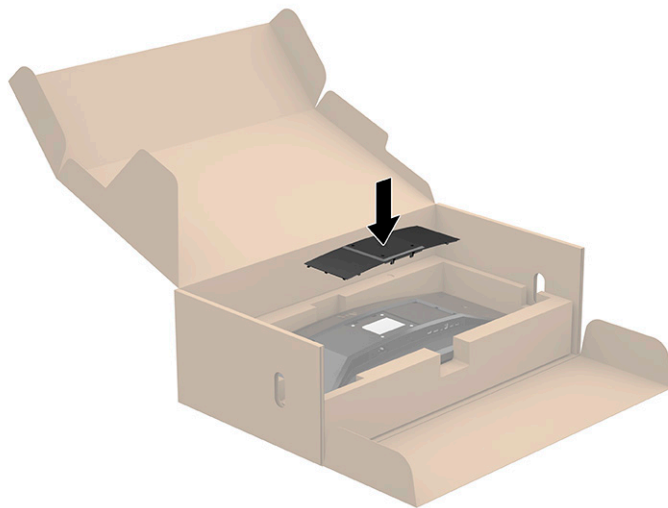


## Anbringen der VESA-Montagehalterung


1. Entfernen Sie die vier Schrauben aus den VESA®-Montageöffnungen an der Rückseite des Monitors.

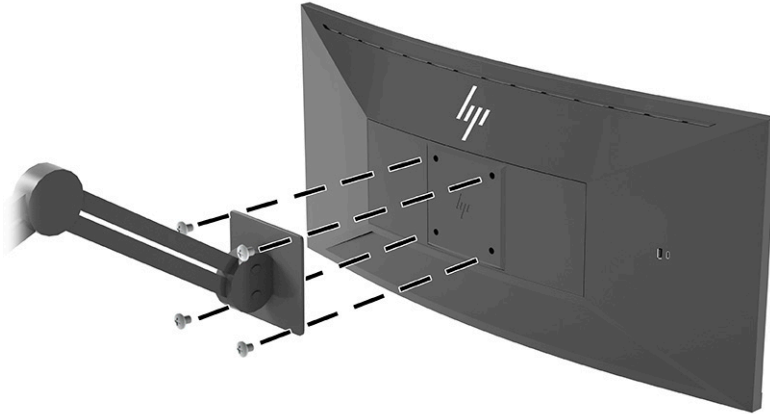


2. Befestigen Sie die VESA-Halterung (im Lieferumfang mit dem Monitor enthalten) an der Rückseite des Monitors. Passen Sie die vier Laschen an den oberen Teil des VESA-Adapters mit der Nut auf der Rückseite des Monitors an und drücken Sie den VESA-Adapter nach unten, bis er einrastet.




3. Bringen Sie den Monitor an der Wand oder einem Schwenkarm Ihrer Wahl mithilfe der vier Schrauben an, die mit der neuen VESA-Montagehalterung mitgeliefert wurden.

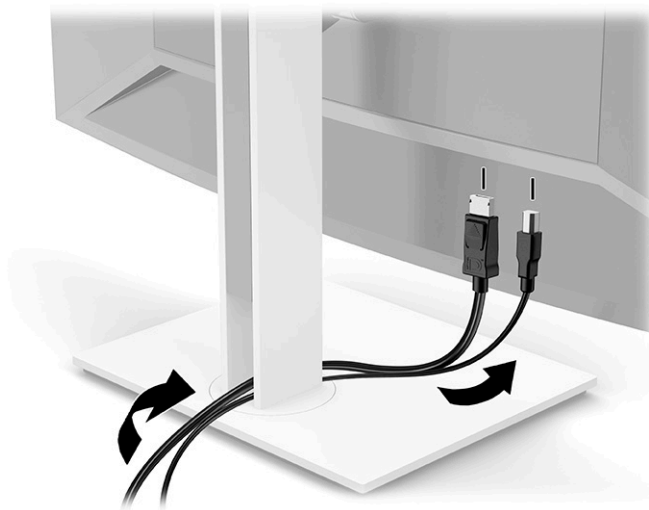
 **WICHTIG:** Verwenden Sie die vier Schrauben der neuen VESA, die an der neuen Montagehalterung befestigt sind. Verwenden Sie nicht die VESA-Schrauben, die von der Rückseite des Monitors entfernt wurden. Diese Schrauben sind nicht lang genug, um eine sichere Verbindung zu gewährleisten.




## Anschließen der Kabel

 **HINWEIS:** Der Monitor wird mit bestimmten Kabeln geliefert. Nicht alle in diesem Abschnitt gezeigten Kabel sind im Lieferumfang des Monitors enthalten.

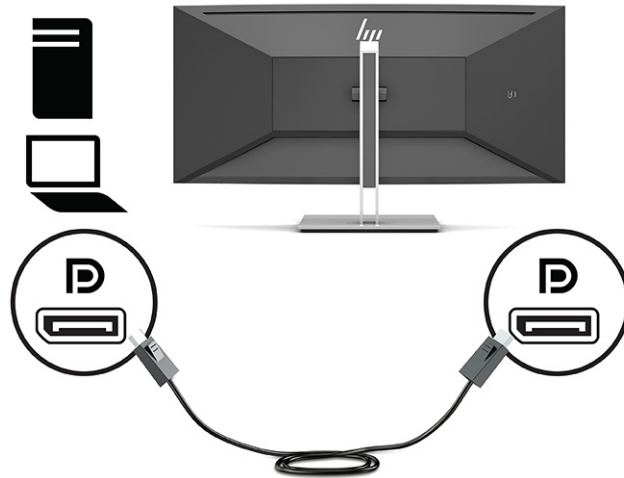
1. Stellen Sie den Monitor an einer geeigneten und gut belüfteten Stelle in der Nähe des Computers auf.
2. Bevor Sie die Kabel anschließen, müssen Sie sie durch das Kabelführungsloch in der Mitte des Ständers verlegen.



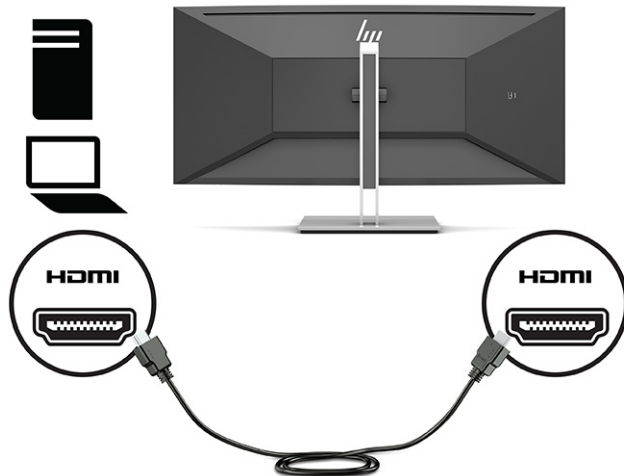
3. Schließen Sie ein Videokabel an.

 **HINWEIS:** Der Monitor erkennt automatisch, an welchen Anschlüssen gültige Videosignale eingehen. Um das Eingangssignal manuell auszuwählen, öffnen Sie das OSD-Menü und wählen Sie **Eingabe**.


- Schließen Sie ein Ende eines DisplayPort Kabels an den DisplayPort Anschluss an der Rückseite des Monitors und das andere Ende an den DisplayPort Anschluss am Quellgerät an.

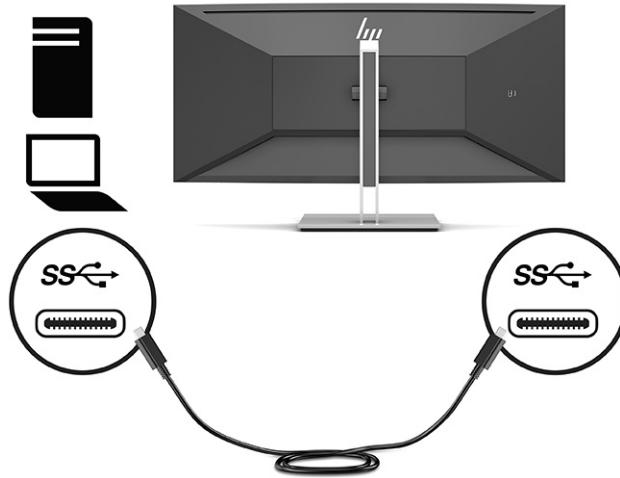


- Schließen Sie ein Ende eines HDMI-Kabels an den HDMI-Anschluss an der Rückseite des Monitors und das andere Ende an den HDMI-Anschluss des Quellgeräts an.




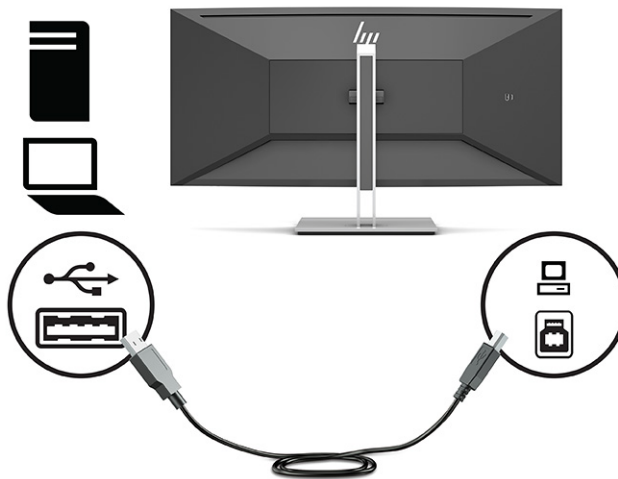
- Schließen Sie ein USB-CM-zu-CM-Kabel an den USB-Type-C-Anschluss am Monitor an. Schließen Sie dann den Type-C-Stecker an den USB-Downstream-Port am Quellgerät an.

 **HINWEIS:** Das USB-CM-to-CM-Kabel bietet Stromversorgung von bis zu 15 W (5V, 3A).



4. Schließen Sie ein USB-Type-A-/Type-B-Kabel an den USB-Type-B-Anschluss an der Rückseite des Monitors und das andere Ende an einen USB-Anschluss am Quellgerät an.

 **HINWEIS:** Um die USB-Type-A-Downstream-Anschlüsse des Monitors nutzen zu können, müssen Sie das USB-Type-C-Upstream-Kabel oder das USB-Type-A- und USB-Type-C-Kabel des Quellgeräts (Computers) mit dem Monitor verbinden. Weitere Informationen finden Sie unter [Anschließen von USB-Geräten auf Seite 12](#).





5. Schließen Sie ein Ende des Netzkabels am Netzanschluss an der Rückseite des Monitors und das andere Ende an eine geerdete Netzsteckdose an.

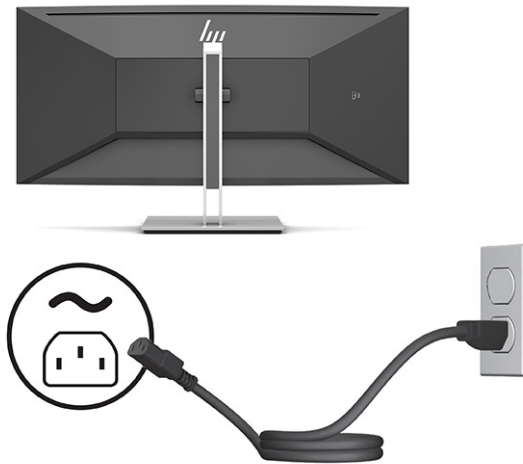
**⚠ VORSICHT!** So verhindern Sie die Gefahr eines Stromschlags oder eine Beschädigung der Geräte:

Deaktivieren Sie auf keinen Fall den Erdungsleiter des Netzkabels. Der Erdungsleiter des Netzsteckers erfüllt eine wichtige Sicherheitsfunktion.

Schließen Sie das Netzkabel an eine geerdete Netzsteckdose an, die jederzeit frei zugänglich ist.


Trennen Sie die Stromverbindung zum Gerät, indem Sie das Netzkabel aus der Netzsteckdose ziehen.

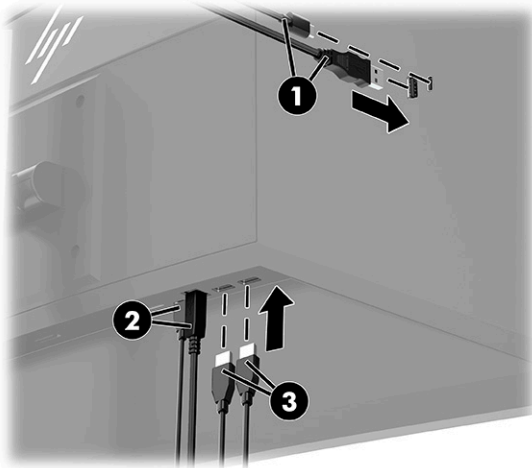
Stellen Sie aus Sicherheitsgründen keine Gegenstände auf Netzkabel oder andere Kabel. Kabel sind so zu verlegen, dass niemand auf sie treten oder über sie stolpern kann. Ziehen Sie nicht an Kabeln. Zum Trennen der Stromverbindung ziehen Sie das Netzkabel am Stecker ab.



## Anschließen von USB-Geräten

An die USB-Anschlüsse können Sie Peripheriegeräte wie zum Beispiel eine Digitalkamera, eine USB-Tastatur oder eine USB-Maus anschließen. Es gibt vier Downstream-USB-Anschlüsse am Monitor: zwei USB-Type-A-Downstream-Anschlüsse auf der Rückseite sowie je einen USB-Type-C- und einen USB-Type-A-Downstream-Anschluss an der Rückseite.

 **HINWEIS:** Um die USB-Type-A-Downstream-Anschlüsse des Monitors nutzen zu können, müssen Sie das USB-Type-C-Upstream-Kabel oder das USB-Type-A- und USB-Type-C-Kabel des Quellgeräts (Computers) mit dem Monitor verbinden.



**Tabelle 1-3 Positionen der USB-Anschlüsse**

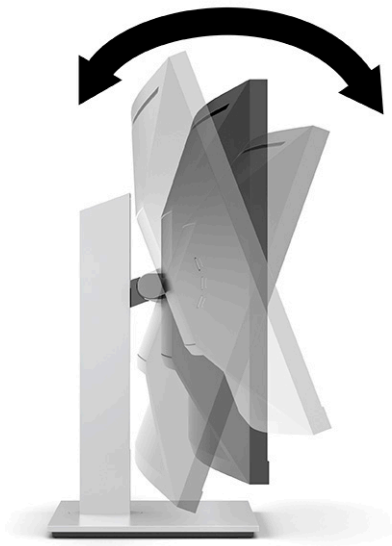
| USB-Anschlüsse |  |
|----------------|--|
| (1)            | Nachgelagerte USB-Type-A- und USB-Type-C-Anschlüsse        |
| (2)            | USB-Type-C- oder USB-Typ-B-Upstream-Anschluss vom Computer |
| (3)            | USB-Type-A-Downstream-Anschlüsse                           |

## Einstellen des Monitors

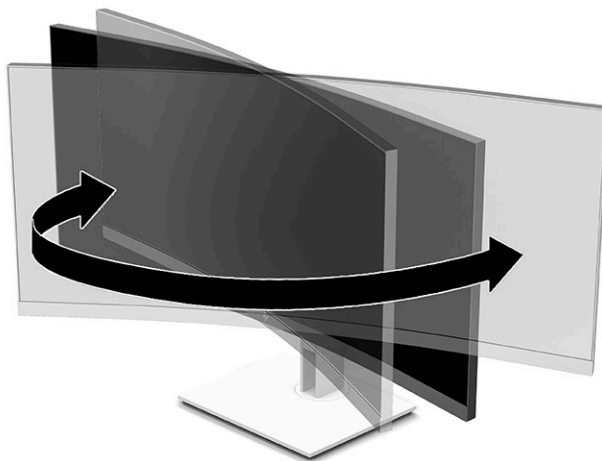
**VORSICHT!** Um das Risiko schwerer Verletzungen zu reduzieren, lesen Sie das *Handbuch für sicheres und angenehmes Arbeiten*. Darin werden die sachgerechte Einrichtung des Arbeitsplatzes sowie die richtige Haltung und gesundheitsbewusstes Arbeiten für Computerbenutzer beschrieben. Das *Handbuch für sicheres und angenehmes Arbeiten* enthält auch wichtige Informationen zur elektrischen und mechanischen Sicherheit. Das *Handbuch für sicheres und angenehmes Arbeiten* ist im Internet verfügbar unter <http://www.hp.com/ergo>.

**HINWEIS:** Berühren Sie nicht die Vorderseite des Monitor-Bildschirms. Beim Anpassen der Neigung, Drehung und Höhe legen Sie eine Hand auf der linken und rechten Seite der Rückseite des Monitors an und passen ihn nach Bedarf an.

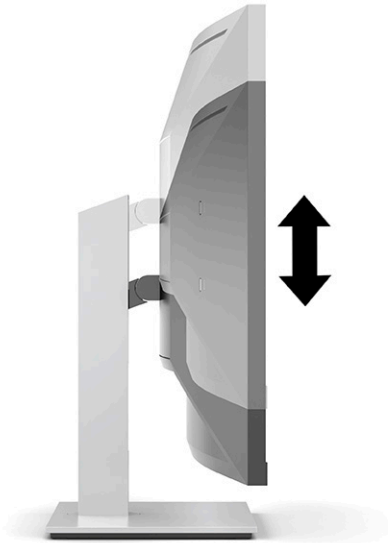
1. Neigen Sie den Monitor nach vorne oder hinten, sodass Sie bequem auf den Bildschirm schauen können.






2. Schwenken Sie den Monitor nach links oder rechts, bis Sie den optimalen Blickwinkel finden.



3. Stellen Sie den Monitor auf eine für Sie angenehme Höhe für Ihren individuellen Arbeitsplatz ein. Die obere Blende des Monitors sollte nicht über einer parallelen Linie zur Höhe Ihrer Augen liegen. Für Benutzer mit Kontaktlinsen ist es ggf. angenehmer, den Monitor niedriger und leicht geneigt aufzustellen. Sie müssen den Monitor neu positionieren, wenn Sie Ihre Arbeitshaltung über die Dauer des Arbeitstags verändern.

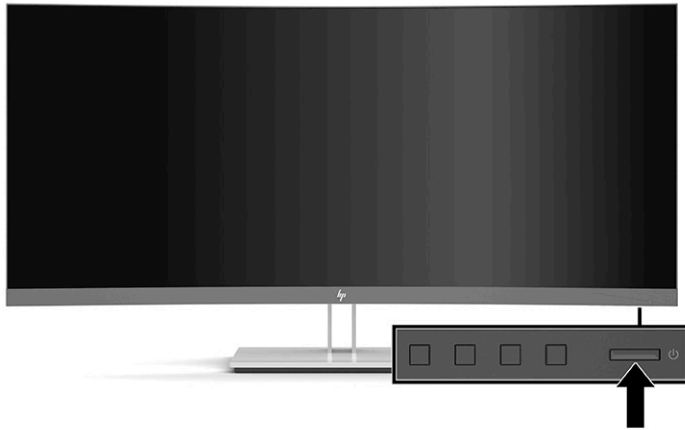


## Einschalten des Monitors

- 
-  **WICHTIG:** Bei Monitoren, die dasselbe statische Bild 12 oder mehr Stunden in Folge lang anzeigen, kann es zu Einbrennschäden kommen. Zur Vermeidung von Einbrennschäden sollten Sie bei längerer Nichtbenutzung des Monitors stets den Bildschirmschoner aktivieren oder den Monitor ausschalten. Einbrennschäden können bei allen LCD-Bildschirmen entstehen. Einbrennschäden am Monitor sind nicht von der Garantie abgedeckt.
  -  **HINWEIS:** Wenn das Display nach dem Drücken der Betriebstaste nicht eingeschaltet wird, ist möglicherweise die Betriebstastensperre aktiviert. Halten Sie die Betriebstaste am Monitor 10 Sekunden lang gedrückt, um diese Funktion zu deaktivieren.
  -  **HINWEIS:** Sie können die Betriebsanzeige über das OSD-Menü deaktivieren. Drücken Sie die **Menü**-Taste, um das OSD zu öffnen, und wählen Sie dann **Power** (Stromversorgung), **Power LED** (Betriebsanzeige) und anschließend **Off** (Aus).
- 

1. Drücken Sie die Betriebstaste am Computer, um ihn einzuschalten.

2. Drücken Sie die Betriebstaste an der Unterkante des Monitors, um den Monitor einzuschalten.



Wenn der Monitor zum ersten Mal eingeschaltet wird, wird für fünf Sekunden eine Monitorstatusmeldung angezeigt. Diese Meldung informiert über das derzeit aktive Eingangssignal, den Status der Einstellung für das automatische Wechseln des Signaleingangs (Ein oder Aus; werkseitige Standardeinstellung ist Ein), die aktuell voreingestellte Bildschirmauflösung und die empfohlene voreingestellte Bildschirmauflösung.

Der Monitor scannt die Signaleingänge automatisch nach einem aktiven Signal und verwendet das Signal für die Anzeige.

## Installieren eines Sicherheitskabels

Sie können den Monitor mit einem optionalen Sicherheitskabel, das von HP erhältlich ist, an einem festen Objekt sichern.



---

## 2 Verwendung des Monitors

### Software und Dienstprogramme

Sie können die folgenden Dateien von <http://www.hp.com/support> herunterladen und installieren:

- INF-Datei (Informationsdatei)
- ICM-Dateien (Image Color Matching-Dateien)
- HP Display Assistant: Zum Anpassen der Monitoreinstellungen und Aktivieren der Funktionen zum Diebstahlschutz

So laden Sie die Dateien herunter:

1. Gehen Sie zu <http://www.hp.com/support>.
2. Wählen Sie **Software/Treiber erhalten**.
3. Wählen Sie den Produkttyp aus.
4. Geben Sie Ihr HP Monitormodell in das Suchfeld ein und folgen Sie den Anweisungen auf dem Bildschirm.

### Die Informationsdatei

In der INF-Datei werden die von Windows® Betriebssystemen verwendeten Monitorressourcen definiert, um die Kompatibilität des Monitors mit der Grafikkarte des Computers zu gewährleisten.

Dieser Monitor ist unter Microsoft Windows Plug-and-Play-fähig und funktioniert auch ohne Installieren der INF-Datei ordnungsgemäß. Damit der Monitor Plug-and-Play-fähig ist, müssen die Grafikkarte des Computers VESA DDC2-kompatibel und der Monitor direkt an die Grafikkarte angeschlossen sein. Plug-and-Play funktioniert weder mit BNC-Steckern noch über Verteilerfelder.

### Die ICM-Datei (Image Color Matching)

Bei ICM-Dateien handelt es sich um Dateien, die von Grafikprogrammen genutzt werden, um die Farbkonsistenz zwischen Bildschirm und Drucker oder zwischen Scanner und Bildschirm sicherzustellen. Die Datei wird von Grafikprogrammen aktiviert, die diese Funktion unterstützen.




---

**HINWEIS:** Das ICM-Farbprofil entspricht der Profile Format Specification des International Color Consortium (ICC).

---

# Verwendung des OSD-Menüs

Über das OSD-Menü kann das Bild entsprechend Ihren bevorzugten Anzeigeeinstellungen angepasst werden. Sie können mit den Tasten an der Vorderseite des Monitors auf das OSD-Menü zugreifen und Einstellungen im OSD-Menü vornehmen.

 **HINWEIS:** Das Ändern der Standardeinstellungen kann möglicherweise den Stromverbrauch erhöhen.

Gehen Sie folgendermaßen vor, um das OSD-Menü zu öffnen und Einstellungen vorzunehmen:

1. Wenn der Monitor noch nicht eingeschaltet ist, drücken Sie die Betriebstaste.
2. Drücken Sie die Taste **Menü**.
3. Verwenden Sie die drei Funktionstasten, um durch die Menüoptionen zu navigieren, sie auszuwählen und anzupassen. Die Tastenbezeichnungen auf dem Bildschirm variieren je nachdem, welches Menü oder Untermenü aktiv ist.

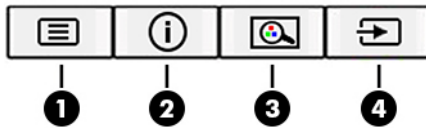
Die folgende Tabelle listet die Menüoptionen des OSD-Hauptmenüs auf.

**Tabelle 2-1 OSD-Hauptmenü**

| Hauptmenü       | Beschreibung   |
|-----------------|--|
| Helligkeit+     | Stellt die Helligkeit und den Kontrastwert des Bildschirms ein.  |
| Farbe           | Auswahl und Anpassen der Bildschirmfarbe.  |
| Bild            | Passt die Bildschirmanzeige an.  |
| Eingang         | Wählt das Videoeingangssignal.   |
| Stromversorgung | Passt die Energieeinstellungen an.   |
| Menü            | Passt die Steuerung des OSD (On-Screen Display) und der Funktionstasten an.  |
| Management      | Passt die USB-Host- und DDC/CI-Einstellungen an und setzt alle OSD-Menüeinstellungen wieder auf die werkseitigen Einstellungen zurück. |
| Informationen   | Zeigt wichtige Informationen zum Monitor an.   |
| Beenden         | Der OSD-Menü-Bildschirm wird verlassen.  |

# Verwenden der Funktionstasten

Drücken Sie eine der drei Funktionstasten, um die Tasten zu aktivieren und die Symbole über den Tasten anzuzeigen. Die werkseitigen Tastensymbole und Funktionen werden in der folgenden Tabelle angezeigt.



**Tabelle 2-2 Namen und Funktionen der Tasten**

| Taste                        | Funktion   |
|------------------------------|--|
| 1 <b>Menü-Taste</b>          | Öffnet das OSD-Hauptmenü, wählt ein Menüelement aus dem OSD-Menü aus oder schließt das OSD-Menü. |
| 2 <b>Taste Informationen</b> | Öffnet das Menü <b>Informationen</b> .   |

**Tabelle 2-2 Namen und Funktionen der Tasten (Fortsetzung)**

| Taste  | Funktion   |
|--|--|
| (Funktionstaste 3 – zuweisbar)   |  |
| 3 Taste <b>Ansichtsmodi</b><br>(Funktionstaste 2 - zuweisbar)              | Öffnet das Menü <b>Anzeigemodi</b> . Hier können Sie die Einstellungen für den Monitorbildschirm individuell anpassen oder einen voreingestellten Ansichtsmodus auswählen. |
| 4 <b>Nächster aktiver Eingang</b> -Taste<br>(Funktionstaste 1 - zuweisbar) | Wechselt die Eingangsquelle des Monitors zum nächsten aktiven Eingang.   |

## Neuzuweisung der Funktionstasten

Sie können die Standardfunktionen der zuweisbaren Funktionstasten ändern, um durch Aktivieren der Tasten schnell auf häufig verwendete Menüelemente zugreifen zu können. Sie können die **Menü**-Taste nicht neu zuweisen.

So weisen Sie die Funktionstasten neu zu:

1. Drücken Sie die **Menü**-Taste, um das OSD-Menü zu öffnen.
2. Wählen Sie **Menu** (Menü), wählen Sie **Assign Buttons** (Tasten zuweisen) und wählen Sie dann eine der verfügbaren Optionen für die Taste, die Sie zuweisen möchten.



**HINWEIS:** Eine Simulation des OSD-Menüs finden Sie in der HP Customer Self Repair Services Media Library (Medienbibliothek für Eigenreparatur durch den Kunden) unter <http://www.hp.com/go/sml>.

## Einstellen der Ausgabe von blauem Licht (nur bestimmte Produkte)

Das Verringern des blauen Lichts, das vom Display ausgestrahlt wird, reduziert die Belastung Ihrer Augen durch blaues Licht. Der Monitor bietet eine Einstellung, mit der das blaue Licht reduziert und ein entspannenderes und weniger stimulierendes Bild für das Lesen auf dem Bildschirm geschaffen werden kann.

So können Sie die blaue Lichtleistung des Monitors einstellen:

1. Drücken Sie eine der OSD-Tasten auf der Rückseite, um die Tasten zu aktivieren, und drücken Sie dann die Taste **Menü**, um das OSD-Menü zu öffnen. Wählen Sie dann **Farbe** und **Ansichtsmodus**.
2. Wählen Sie die benötigte Einstellung.
  - **Schwaches blaues Licht:** (TÜV-zertifiziert) Reduziert das blaue Licht für höhere Augenfreundlichkeit.
  - **Nacht:** Setzt die Einstellung auf die niedrigste Ausstrahlung von blauem Licht und verringert die Auswirkungen auf den Schlaf.
  - **Lesen:** Optimiert das blaue Licht und die Helligkeit für das Lesen in Räumen.
3. Wählen Sie **Speichern und zurück**, um Ihre Einstellung zu speichern und das Menü zu schließen. Wählen Sie **Abbrechen**, wenn Sie die Einstellung nicht speichern möchten.
4. Wählen Sie im Hauptmenü **Beenden**.



## Verwenden des automatischen Ruhemodus

Der Monitor unterstützt eine OSD-Menüoption namens Automatischer Ruhemodus, mit der Sie einen Monitorzustand mit reduzierter Leistungsaufnahme aktivieren oder deaktivieren können. Wenn der automatische Energiesparmodus aktiviert ist, wechselt der Monitor in einen Zustand mit reduzierter Leistungsaufnahme, sobald der Host-Computer durch das Fehlen horizontaler oder vertikaler Sync-Signale eine geringe Leistungsaufnahme anzeigt. Auto-Sleep-Modus ist standardmäßig aktiviert.

Beim Eintritt in diesen Zustand reduzierter Leistungsaufnahme (Energiesparmodus) ist der Bildschirm leer, die Hintergrundbeleuchtung wird abgeschaltet und die Netz-LED beginnt, gelb zu leuchten. Der Monitor verbraucht in diesem Energiesparmodus weniger als 0,5 W. Die Reaktivierung des im Energiesparmodus befindlichen Monitors erfolgt, wenn das Host-Gerät ein aktives Signal an den Monitor sendet (z. B., wenn Sie die Maus oder die Tastatur aktivieren).

So deaktivieren Sie den Auto-Sleep-Modus:

1. Drücken Sie die **Menü**-Taste, um das OSD-Menü anzuzeigen.
2. Wählen Sie im OSD-Menü **Power** (Stromversorgung), dann **Automatischer Ruhemodus** und **Aus**.

## Strom-Modus-Einstellung ändern

Im Energiesparmodus ist die Monitor-StandardEinstellung der Stromsparmodus zur Einhaltung der internationalen Standards. Wenn Ihr Bildschirm den Leistungsmodus unterstützt, ändern Sie die Einstellung für den Leistungsmodus von „Energiesparmodus“ in „Leistung“, damit die USB-Anschlüsse auch dann aktiviert bleiben, wenn sich der Monitor im automatischen Energiesparmodus befindet.

So ändern Sie die Power-Modus-Einstellung:

1. Drücken Sie die **Menü**-Taste, um das OSD-Menü zu öffnen.
2. Wählen Sie **Stromversorgung**, danach **Powermodus** und anschließend **Performance**.
3. Wählen Sie **Speichern** und schließen Sie das OSD-Menü.

# 3 Unterstützung und Fehlerbeseitigung

## Lösen häufiger Probleme

In der folgenden Tabelle sind mögliche Probleme, die mögliche Ursache jedes Problems und die empfohlenen Lösungen aufgeführt.

**Tabelle 3-1 Allgemeine Probleme und deren Lösungen**


| Problem   | Mögliche Ursache   | Lösung  |
|---|--|---|
| Die Anzeige ist leer oder blinkt.   | Das Netzkabel ist nicht angeschlossen.   | Schließen Sie das Netzkabel an.   |
|   | Der Monitor ist ausgeschaltet.   | Drücken Sie die Betriebstaste an der Vorderseite.<br><b>HINWEIS:</b> Bleibt der Monitor nach Drücken der Betriebstaste ausgeschaltet, drücken Sie 10 Sekunden lang die Netztaaste, um die Betriebstastensperre zu deaktivieren. |
|   | Das Bildschirmkabel ist nicht korrekt angeschlossen.   | Schließen Sie das Bildschirmkabel korrekt an. Weitere Informationen finden Sie in <a href="#">Anschließen der Kabel auf Seite 8</a> .   |
|   | System ist im Energiesparmodus.  | Drücken Sie eine beliebige Taste auf der Tastatur oder bewegen Sie die Maus, um den Energiesparmodus zu beenden.  |
|   | Grafikkarte ist nicht kompatibel.  | Öffnen Sie das OSD-Menü und wählen Sie das Menü <b>Eingangssignalsteuerung</b> . Stellen Sie <b>Auto-Switch Input</b> (Eingangsquelle automatisch wechseln) auf <b>Aus</b> und wählen Sie den Eingang manuell.                  |
| Das Bild ist unscharf, undeutlich oder zu dunkel.   | Die Helligkeit ist zu schwach.   | Öffnen Sie das OSD-Menü und wählen Sie <b>Helligkeit</b> , um die Helligkeit nach Bedarf anzupassen.  |
| Die Meldung <b>Bildschirmkabel prüfen</b> wird angezeigt.                                   | Das Bildschirmkabel ist nicht angeschlossen.   | Verbinden Sie den Computer und den Monitor über das entsprechende Videosignalkabel. Achten Sie darauf, dass der Computer beim Anschließen des Videokabels ausgeschaltet ist.  |
| Auf dem Bildschirm wird <b>Eingangssignal außerhalb des Bereichs</b> angezeigt.             | Die Bildauflösung und/oder die Bildwiederholfrequenz sind höher als die vom Monitor unterstützten Einstellungen. | Ändern Sie die Einstellungen in unterstützte Werte. Weitere Informationen finden Sie in <a href="#">Voreingestellte Bildschirmauflösungen auf Seite 25</a> .  |
| Der Monitor ist ausgeschaltet, aber der Energiesparmodus wurde anscheinend nicht aktiviert. | Die Energiesparfunktion des Monitors ist deaktiviert.  | Öffnen Sie das OSD-Menü und wählen Sie <b>Energiesteuerung &gt; Auto-Sleep Mode</b> (Automatischer Energiesparmodus) und wählen Sie dann <b>Ein</b> .   |
| <b>OSD-Sperrung</b> wird angezeigt.   | Die Monitorfunktion zur Sperrung des OSD ist aktiviert.  | Drücken Sie die <b>Menü</b> -Taste an der Vorderseite und halten Sie sie 10 Sekunden lang gedrückt, um die OSD-Sperrung zu deaktivieren.  |
| <b>Netztaastensperre</b> wird angezeigt.  | Die Monitorfunktion zur Sperrung der Netztaaste ist aktiviert.   | Drücken Sie die Betriebstaste und halten Sie sie 10 Sekunden lang gedrückt, um die Betriebstastensperre zu deaktivieren.  |


## Tastensperren

Wenn Sie die Netztaaste oder die **Menü**-Taste 10 Sekunden lang gedrückt halten, werden die Funktionen der Tasten gesperrt. Sie können die Funktionalität wiederherstellen, indem Sie die Tasten erneut 10 Sekunden lang gedrückt halten. Diese Funktion ist nur verfügbar, wenn der Monitor eingeschaltet ist, ein aktives Signal anzeigt und das OSD-Menü nicht geöffnet ist.

## Kontaktaufnahme mit dem technischen Support

Um ein Hardware- oder Software-Problem zu lösen, gehen Sie zu <http://www.hp.com/support>. Dort finden Sie weitere Informationen über Ihr Produkt, wie zum Beispiel Links zu Diskussionsforen und Anweisungen für die Fehlerbeseitigung. Außerdem finden Sie dort Informationen dazu, wie Sie HP kontaktieren und einen Supportfall eröffnen können.

 **HINWEIS:** Das Benutzerhandbuch, Referenzmaterial und Treiber für den Monitor erhalten Sie unter <http://www.hp.com/support>.

 **HINWEIS:** Wenden Sie sich an den Kundendienst, um das Netzkabel, den Netzadapter (nur bestimmte Produkte) oder andere Kabel, die mit Ihrem Monitor geliefert wurden, auszutauschen.


## Vorbereitung des Telefonats mit dem Technischen Support

Wenn Sie ein Problem nicht mithilfe der Vorschläge zur Fehlerbehebung in diesem Abschnitt lösen konnten, ist möglicherweise ein Anruf beim technischen Support erforderlich. Halten Sie bei einem Anruf folgende Informationen bereit:

- Modellnummer des Monitors
- Seriennummer des Monitors
- Kaufdatum
- Bedingungen, unter denen das Problem auftrat
- Erhaltene Fehlermeldungen
- Hardwarekonfiguration
- Name und Version der verwendeten Hard- und Software

## Seriennummer und Produktnummer finden

Die Seriennummer und die Produktnummer befinden sich auf einem Etikett auf der Unterseite des Monitors. Geben Sie diese Nummern an, wenn Sie sich wegen des Monitors mit HP in Verbindung setzen.

 **HINWEIS:** Zum Lesen des Etiketts muss der Monitorkopf möglicherweise geringfügig gekippt werden.



---

# 4 Wartung des Monitors

## Richtlinien zur Wartung

Beachten Sie folgende Hinweise zur Verbesserung der Leistung und Erhöhung der Lebensdauer des Monitors:

- Öffnen Sie niemals das Gehäuse des Monitors, und versuchen Sie nie, das Gerät selbst zu reparieren. Nehmen Sie nur Einstellungen vor, die in den Anleitungen beschrieben sind. Wenn der Monitor nicht richtig funktioniert bzw. fallen gelassen oder beschädigt wurde, setzen Sie sich mit Ihrem autorisierten HP Händler oder Servicepartner in Verbindung.
- Verwenden Sie ausschließlich die Stromquellen und Anschlüsse, die für diesen Monitor geeignet sind. Die entsprechenden Angaben finden Sie auf dem Typenschild auf der Monitorrückseite.
- Vergewissern Sie sich, dass die Summe aller Ampere-Werte der an die Steckdose angeschlossenen Geräte den maximalen Ampere-Wert der Steckdose nicht überschreitet. Des Weiteren darf die Summe aller Ampere-Werte der an das Kabel angeschlossenen Geräte den maximalen Ampere-Wert des Kabels nicht überschreiten. Den Ampere-Wert (AMPS oder A) jedes Geräts können Sie anhand des Typenschildes bestimmen.
- Stellen Sie den Monitor in der Nähe einer leicht erreichbaren Netzsteckdose auf. Fassen Sie das Monitornetzkabel am Stecker an, wenn Sie es aus der Steckdose ziehen. Ziehen Sie den Stecker niemals am Kabel aus der Netzsteckdose.
- Schalten Sie den Monitor aus, wenn er nicht verwendet wird, und verwenden Sie ein Bildschirmschonerprogramm. Auf diese Weise kann die Lebensdauer des Monitors entscheidend verlängert werden.



**HINWEIS:** Monitore mit einem „eingebraunten Bild“ sind von der HP Garantie nicht abgedeckt.

- Blockieren Sie niemals die Schlitze und Öffnungen im Gehäuse oder führen Sie Objekte in diese ein. Diese Öffnungen gewährleisten eine ausreichende Belüftung.
- Lassen Sie den Monitor nicht fallen, und stellen Sie ihn nicht auf instabilen Oberflächen ab.
- Stellen Sie keine Gegenstände auf das Netzkabel, und treten Sie nicht darauf.
- Der Monitor muss in einem gut belüfteten Raum aufgestellt und darf keiner starken Licht-, Wärme- und Feuchtigkeitseinwirkung ausgesetzt werden.

## Reinigen des Monitors

1. Schalten Sie den Monitor aus und ziehen Sie das Netzkabel aus der Netzsteckdose.
2. Trennen Sie sämtliche externe Geräte.
3. Stauben Sie Bildschirm und Gehäuse mit einem weichen und sauberen antistatischen Tuch ab.
4. Verwenden Sie zur Beseitigung hartnäckigerer Verschmutzungen ein 1:1-Gemisch aus Wasser und Isopropylalkohol.



**WICHTIG:** Verwenden Sie keine Reinigungsmittel mit petroleumbasierten Inhaltsstoffen wie Benzol, Verdünnungsmitteln und flüchtigen Stoffen, um den Bildschirm und das Gehäuse des Monitors zu reinigen. Diese Chemikalien können zu Schäden am Monitor führen.

**WICHTIG:** Sprühen Sie das Reinigungsmittel auf ein Tuch und wischen Sie die Bildschirmoberfläche mit dem feuchten Tuch vorsichtig ab. Sprühen Sie das Reinigungsmittel niemals direkt auf die Bildschirmoberfläche. Es könnte hinter die Blende laufen und die Elektronik beschädigen. Das Tuch sollte feucht, aber nicht nass sein. Wasser, das über die Belüftungsschlitze oder andere Öffnungen eintritt, kann zu Schäden am Monitor führen. Lassen Sie den Monitor vor dem Gebrauch an der Luft trocknen.

## Versenden des Monitors

Bewahren Sie die Originalverpackung auf. Sie benötigen sie möglicherweise später, wenn Sie den Monitor versenden oder verschieben.

# A Technische Daten



**HINWEIS:** Alle technischen Daten erfüllen die typischen Vorgaben von Herstellern von HP Komponenten; die tatsächliche Leistung kann je nach Modell variieren.

Für die neuesten oder zusätzliche Spezifikationen zu diesem Produkt gehen Sie zu <http://www.hp.com/go/quickspecs/> und suchen Sie nach Ihrem Monitormodell, um die modellspezifischen QuickSpecs zu finden.

## 86,4 cm (34 Zoll) Technische Daten der Modelle

**Tabelle A-1 86,4 cm (34 Zoll) Technische Daten der Modelle**

| <b>Spezifikationen</b>                   | <b>Maßangaben</b>  |                   |
|--|--|-------------------|
| <b>Display, Breitbildschirm</b>          | <b>86,4 cm</b>   | 34 Zoll           |
| Typ                                      | SVA  |                   |
| <b>Sichtbarer Anzeigebereich</b>         | <b>86,4 cm Diagonale</b>   | 34 Zoll Diagonale |
| <b>Maximalgewicht (ohne Verpackung)</b>  | <b>11,00 kg</b>  | 24,3 lb           |
| <b>Abmessungen (mit Standfuß)</b>        |  |                   |
| Höhe (höchste Stelle)                    | <b>54,2 cm</b>   | 21,3 Zoll         |
| Höhe (niedrigste Stelle)                 | <b>39,2 cm</b>   | 15,4 Zoll         |
| Tiefe                                    | <b>22 cm</b>   | 8,66 Zoll         |
| Breite                                   | <b>80,92 cm</b>  | 31,85 Zoll        |
| Neigung                                  | -5° bis 20°  |                   |
| Drehung                                  | 30° ± 1  |                   |
| <b>Umgebungsbedingungen – Temperatur</b> |  |                   |
| Betriebstemperatur                       | <b>5 bis 35 °C</b>   | 41 bis 95 °F      |
| Lagertemperatur                          | <b>-34 bis 60 °C</b>   | -29 bis 140 °F    |
| Luftfeuchtigkeit (Lagerung)              |  | 5 % bis 95 %      |
| <b>Netzanschluss</b>                     | 100–240 V Wechselstrom, 50/60 Hz   |                   |
| <b>Signaleingänge</b>                    | Ein HDMI-Anschluss, ein DisplayPort-Anschluss und ein USB-Type-C-DisplayPort-Anschluss |                   |

# Voreingestellte Bildschirmauflösungen

Folgende Bildschirmauflösungen werden am häufigsten verwendet und sind werkseitig voreingestellt. Der Monitor erkennt die voreingestellten Modi automatisch, stellt die richtige Größe ein und zentriert die Bildschirmanzeige.

## 86,4-cm-/34-Zoll-Modell

**Tabelle A-2 Voreingestellte Bildschirmauflösungen**

| Voreinstellung | Pixelformat | Horiz.-Frequ. (kHz) | Vert.-Frequ. (Hz) |
|----------------|-------------|---------------------|-------------------|
| 1              | 640 × 480   | 31,469              | 59,940            |
| 2              | 640 × 480   | 37,500              | 75,000            |
| 3              | 720 × 400   | 31,469              | 70,087            |
| 4              | 800 × 600   | 37,879              | 60,317            |
| 5              | 800 × 600   | 46,875              | 75,000            |
| 6              | 1024 × 768  | 48,363              | 60,004            |
| 7              | 1024 × 768  | 60,023              | 75,029            |
| 8              | 1280 × 720  | 45,000              | 60,000            |
| 9              | 1280 × 800  | 49,702              | 59,810            |
| 10             | 1280 × 1024 | 63,981              | 60,020            |
| 11             | 1280 × 1024 | 79,976              | 75,025            |
| 12             | 1440 × 900  | 55,935              | 59,887            |
| 13             | 1600 × 900  | 60,000              | 60,000            |
| 14             | 1680 × 1050 | 65,290              | 59,954            |
| 15             | 1920 × 1080 | 67,500              | 60,000            |
| 16             | 1920 × 1200 | 74,556              | 59,885            |
| 17             | 1600 × 1200 | 75,000              | 60,000            |
| 18             | 2560 × 1080 | 66,000              | 60,000            |
| 19             | 2560 × 1440 | 88,787              | 59,951            |
| 20             | 3440 × 1440 | 43,819              | 30,000            |
| 21             | 3440 × 1440 | 88,819              | 59,973            |

**Tabelle A-3 Voreingestellte Timing-Auflösungen**

| Voreinstellung | Timing-Name | Pixelformat | Horiz.-Frequ. (kHz) | Vert.-Frequ. (Hz) |
|----------------|-------------|-------------|---------------------|-------------------|
| 1              | 480p        | 640 × 480   | 31,469              | 59,940            |
| 2              | 480p        | 720 × 480   | 31,469              | 59,940            |
| 3              | 576p        | 720 × 576   | 31,250              | 50,000            |

**Tabelle A-3 Voreingestellte Timing-Auflösungen (Fortsetzung)**

| Voreinstellung | Timing-Name  | Pixelformat | Horiz.-Frequ. (kHz) | Vert.-Frequ. (Hz) |
|----------------|--------------|-------------|---------------------|-------------------|
| 4              | 720p50       | 1280 × 720  | 37,500              | 50,000            |
| 5              | 720p60       | 1280 × 720  | 45,000              | 60,000            |
| 6              | 1080p50      | 1920 × 1080 | 56,250              | 50,000            |
| 7              | 1080p60      | 1920 × 1080 | 67,500              | 60,000            |
| 8              | 1600×1200p60 | 1600 × 1200 | 75,000              | 60,000            |
| 9              | 1900×1200p60 | 1920 × 1200 | 74,560              | 59,880            |
| 10             | 2560×1080p60 | 2560 × 1080 | 66,000              | 60,000            |
| 11             | 2560×1440p60 | 2560 × 1440 | 88,787              | 59,950            |
| 12             | 3440×1440p30 | 3440 × 1440 | 43,819              | 30,000            |

## Energiesparfunktion

Die Monitore unterstützen einen Energiesparmodus. Der Energiesparmodus wird aktiviert, sobald der Monitor kein horizontales oder vertikales Sync-Signal erkennt. Beim Fehlen dieser Signale wird der Monitorbildschirm geleert, die Hintergrundbeleuchtung ausgeschaltet und die Betriebsanzeige leuchtet gelb. Im Energiesparmodus verbraucht der Monitor weniger als 0,5 Watt. Vor dem Wechsel in den normalen Betriebszustand durchläuft der Monitor eine kurze Aufwärmphase.

Anweisungen zum Einstellen der Energiesparfunktionen (manchmal auch als Energieverwaltungsfunktionen bezeichnet) finden Sie im Handbuch Ihres Computers.



**HINWEIS:** Die oben beschriebene Energiesparfunktion funktioniert nur, wenn der Monitor an einen Computer angeschlossen ist, der ebenfalls Energiesparfunktionen unterstützt.

Über die Einstellungen der Energiesparfunktion des Monitors können Sie außerdem festlegen, dass der Monitor nach einem bestimmten Zeitraum auf geringen Stromverbrauch umschaltet. Wenn der Monitor auf geringen Stromverbrauch umgeschaltet hat, leuchtet die LED-Betriebsanzeige gelb.



---

# B Barrierefreiheit

## HP und Barrierefreiheit

Da HP bestrebt ist, Vielfalt, Inklusion und Arbeit/Leben in das gesamte Arbeits- und Unternehmensumfeld einfließen zu lassen, spiegeln sich diese Aspekte in allen Bereichen wider. HP möchte eine integrative Umgebung schaffen, die darauf ausgerichtet ist, Menschen in der ganzen Welt mithilfe leistungsstarker Technologie zu verbinden.

### Finden der benötigten Technologietools

Technologie kann das menschliche Potenzial freisetzen. Assistive Technologie räumt Hindernisse beiseite und ermöglicht Unabhängigkeit zu Hause, bei der Arbeit und in der Community. Mithilfe assistiver Technologie können die Funktionen und Fähigkeiten elektronischer Geräte und Informationstechnologien gesteigert, bewahrt und optimiert werden. Weitere Informationen finden Sie unter [Ermitteln der besten assistiven Technologien auf Seite 28](#).

### Das Engagement von HP

HP hat es sich zur Aufgabe gemacht, Produkte und Services anzubieten, die für Menschen mit Behinderungen zugänglich sind. Dieses Engagement unterstützt die Ziele unseres Unternehmens im Hinblick auf die Vielfalt. Zudem kann HP auf diese Weise sicherstellen, dass die Vorteile der Technologien von allen genutzt werden können.

HP möchte im Bereich der Barrierefreiheit Produkte und Services entwerfen, produzieren und vermarkten, die von allen, einschließlich Menschen mit Behinderungen, entweder auf eigenständiger Basis oder mit entsprechenden assistiven Geräten verwendet werden können.

Um dieses Ziel zu erreichen, legt diese Richtlinie zur Barrierefreiheit sieben Hauptziele fest, an denen sich die Aktionen von HP orientieren. Wir erwarten, dass alle HP Manager und Angestellten diese Ziele unterstützen und ihren Rollen und Pflichten gemäß umsetzen:

- Sensibilisierung unser Mitarbeiter für die Probleme bei der Barrierefreiheit bei HP und Schulung der Mitarbeiter, um barrierefreie Produkte und Services zu entwickeln, zu produzieren, zu vermarkten und bereitzustellen.
- Entwicklung von Richtlinien zur Barrierefreiheit für Produkte und Services, für deren Umsetzung die Produktentwicklungsgruppen verantwortlich sind, soweit dies wettbewerbsfähig, technisch und wirtschaftlich machbar ist.
- Einbindung von Menschen mit Behinderungen in die Entwicklung der Richtlinien zur Barrierefreiheit sowie in die Konzeption und Tests der Produkte und Services.
- Dokumentation der Funktionen zur Barrierefreiheit und öffentlich zugängliche Bereitstellung von Informationen über HP Produkte und Services.
- Zusammenarbeit mit führenden Anbietern im Bereich assistiver Technologien und Lösungen.
- Unterstützung interner und externer Forschungs- und Entwicklungsprojekte, die zur Optimierung der assistiven Technologien für HP Produkte und Services beitragen.
- Unterstützung von Industriestandards und Richtlinien zur Barrierefreiheit.

## International Association of Accessibility Professionals (IAAP)

IAAP ist eine Non-Profit-Organisation, die ihren Schwerpunkt auf die Weiterentwicklung der Fachleute für Barrierefreiheit mittels Networking, Bildung und Zertifizierung setzt. Das Ziel ist es, Fachleute für Barrierefreiheit bei der Weiterentwicklung ihrer Karrieren und Unternehmen bei der Umsetzung von Barrierefreiheit in ihren Produkten und Infrastrukturen zu unterstützen.

HP gehört zu den Gründungsmitgliedern und möchte gemeinsam mit anderen Unternehmen dazu beitragen, den Bereich der Barrierefreiheit weiter voranzubringen. Dieses Engagement unterstützt HP dabei, im Bereich der Barrierefreiheit Produkte und Services zu entwerfen, zu produzieren und zu vermarkten, die von Menschen mit Behinderungen verwendet werden können.

IAAP wird dieses Tätigkeitsfeld durch eine weltweite Vernetzung von Einzelpersonen, Studenten und Unternehmen stärken, die voneinander lernen können. Wenn Sie weitere Informationen erhalten möchten, gehen Sie zu <http://www.accessibilityassociation.org> und treten Sie der Online-Community bei, melden Sie sich für Newsletter an und erfahren Sie mehr über die Mitgliedschaft.

## Ermitteln der besten assistiven Technologien

Alle Menschen, einschließlich Menschen mit Behinderungen oder altersbedingten Einschränkungen, sollten mithilfe von Technologie in der Lage sein, zu kommunizieren, sich selbst auszudrücken und Verbindungen mit anderen Menschen weltweit aufzubauen. HP möchten die eigenen Mitarbeiter sowie Kunden und Partner stärker für die Barrierefreiheit sensibilisieren. Ob große Schriften, die die Augen schonen, Spracherkennung, die Ihren Händen eine Pause ermöglicht oder jede andere assistive Technologie, die Sie in einer bestimmten Situation unterstützt – eine Vielzahl assistiver Technologien erleichtern den Umgang mit HP Produkten. Wie treffen Sie die richtige Wahl?

## Bewerten Ihrer Anforderungen

Mit Technologie können Sie Ihr Potenzial freisetzen. Assistive Technologie räumt Hindernisse beiseite und ermöglicht Unabhängigkeit zu Hause, bei der Arbeit und in der Community. Mithilfe assistiver Technologie (AT) können die Funktionen und Fähigkeiten elektronischer Geräte und Informationstechnologien gesteigert, bewahrt und optimiert werden.

Sie können aus vielen AT-Produkten wählen. Bei der Bewertung Ihrer AT-Anforderungen sollten Sie mehrere Produkte prüfen, Antworten auf Ihre Fragen und Unterstützung bei der Auswahl der besten Lösung für Ihre spezielle Situation erhalten. Sie werden feststellen, dass die für die AT-Bewertung qualifizierten Profis aus vielen Bereichen stammen, beispielsweise lizenzierte oder zertifizierte Physiotherapeuten, Ergotherapeuten, Sprachpathologen und -therapeuten oder sonstige Experten. Auch andere Personen, möglicherweise weder zertifiziert oder lizenziert, können Informationen beisteuern, die für eine Bewertung hilfreich sind. Sie sollten die Personen nach Ihren Erfahrungen, Ihrem Know-how und den Kosten fragen, um dann zu entscheiden, ob sie für Ihre Anforderungen geeignet sind.

## Barrierefreiheit bei HP Produkten

Unter den folgenden Links erhalten Sie Informationen zu Barrierefreiheitsfunktionen und assistiven Technologien, die für verschiedene HP Produkte verfügbar sind. Diese Ressourcen helfen Ihnen dabei, die assistiven Technologien und Produkte auszuwählen, die für Ihre Situation am besten geeignet sind.

- [HP Elite x3 – Optionen für Barrierefreiheit \(Windows 10 Mobile\)](#)
- [HP PCs – Windows 7 Optionen für Barrierefreiheit](#)
- [HP PCs – Windows 8 Optionen für Barrierefreiheit](#)
- [HP PCs – Windows 10 Optionen für Barrierefreiheit](#)

- [HP Slate 7 Tablets – Aktivierung der Barrierefreiheitsfunktionen auf Ihrem HP Tablet \(Android 4.1/Jelly Bean\)](#)
- [HP SlateBooks – Aktivierung der Barrierefreiheitsfunktionen \(Android 4.3, 4.2/Jelly Bean\)](#)
- [HP Chromebooks – Aktivierung der Barrierefreiheitsfunktionen auf Ihrem HP Chromebooks bzw. der Chromebox \(Chrome OS\)](#)
- [HP Shop – Peripheriegeräte für HP Produkte](#)

Wenn Sie weitere Unterstützung bei den Barrierefreiheitsfunktionen auf Ihrem HP Produkt benötigen, siehe [Kontaktieren des Supports auf Seite 31](#).

Zusätzliche Links zu externen Partnern und Lieferanten, die möglicherweise zusätzliche Unterstützung bieten:

- [Microsoft Informationen zur Barrierefreiheit \(Windows 7, Windows 8, Windows 10, Microsoft Office\)](#)
- [Google Informationen zur Barrierefreiheit bei Produkten \(Android, Chrome, Google Apps\)](#)
- [Assistive Technologien nach Art der Beeinträchtigung sortiert](#)
- [Assistive Technologien nach Produkttyp sortiert](#)
- [Anbieter von assistiven Technologien mit Produktbeschreibungen](#)
- [Assistive Technology Industry Association \(ATIA\)](#)

## Standards und Gesetzgebung

### Standards

Section 508 der Federal Acquisition Regulation (FAR) Standards vom US Access Board schreibt vor, dass Informations- und Kommunikationstechnologien für Menschen mit physischen, sensorischen oder kognitiven Behinderungen zugänglich sein müssen. Die Standards umfassen die technischen Kriterien, die für verschiedene Arten von Technologien spezifisch sind, sowie leistungsbezogene Anforderungen, die sich auf die Funktionsfähigkeit der abgedeckten Produkte konzentrieren. Bestimmte Kriterien decken Softwareanwendungen und Betriebssysteme, webbasierte Informationen und Anwendungen, Computer, Telekommunikationsprodukte, Video- und Multimedia und in sich geschlossene Produkte ab.

### Mandat 376 – EN 301 549

Der Standard EN 301 549 wurde von der Europäischen Union unter dem Mandat 376 als Grundlage für ein Online-Toolkit veröffentlicht, das bei der öffentlichen Beschaffung von IKT-Produkten eingesetzt wird. Dieser Standard beschreibt die funktionalen Kriterien der Barrierefreiheit von IKT-Produkten und -Services. Er umfasst auch eine Beschreibung der Testverfahren und der Evaluierungsmethodologien für jede Anforderung.

### Web Content Accessibility Guidelines (WCAG)

Die Web Content Accessibility Guidelines (WCAG) der W3C Web Accessibility Initiative (WAI) unterstützen Webdesigner und -entwickler beim Erstellen von Websites, die den Anforderungen von Menschen mit Behinderungen oder altersbedingten Einschränkungen besser gerecht werden. WCAG fördert die Barrierefreiheit im gesamten Spektrum der Webinhalte (Text, Bilder, Audio und Video) und Webanwendungen. WCAG lässt sich exakt testen, ist einfach zu verstehen und anzuwenden und bietet Entwicklern die Flexibilität für Innovationen. WCAG 2.0 wurde zudem als [ISO/IEC 40500:2012](#) zugelassen.

WCAG befasst sich speziell mit den Barrieren, mit denen Menschen mit Seh-, Hör-, Körper-, kognitiven und neurologischen Behinderungen oder ältere Menschen beim Zugriff auf das Internet konfrontiert werden. WCAG 2.0 beschreibt barrierefreien Inhalt wie folgt:

- **Wahrnehmbar** (beispielsweise müssen Textalternativen für Bilder, Untertitel für Audioinhalte, Anpassungsmöglichkeiten für Präsentationen und Farbkontraste bereitgestellt werden)
- **Bedienbar** (durch Tastaturbedienung, Farbkontrast, ausreichend Zeit für Eingaben, Vermeidung von Inhalten, die Anfälle auslösen können und Navigierbarkeit)
- **Verständlich** (durch verbesserte Lesbarkeit, Vorhersagbarkeit und Eingabehilfen)
- **Robust** (beispielsweise durch Kompatibilität mit assistiven Technologien)

## Gesetzgebung und Bestimmungen

Die Barrierefreiheit von IT und Informationen wird auch in der Gesetzgebung immer wichtiger. Die unten aufgeführten Links bieten Informationen über die wichtigsten Gesetze, Bestimmungen und Standards.

- [USA](#)
- [Kanada](#)
- [Europa](#)
- [Großbritannien](#)
- [Australien](#)
- [Weltweit](#)

## Nützliche Ressourcen und Links zum Thema Barrierefreiheit

Bei den folgenden Organisationen erhalten Sie weitere nützliche Informationen zu Behinderungen und altersbedingten Einschränkungen.



**HINWEIS:** Diese Liste ist nicht vollständig. Diese Organisationen werden nur zu Informationszwecken genannt. HP haftet nicht für Informationen oder Kontakte, die Sie im Internet finden. Die Auflistung auf dieser Seite impliziert keine Billigung durch HP.

## Organisationen

- American Association of People with Disabilities (AAPD)
- The Association of Assistive Technology Act Programs (ATAP)
- Hearing Loss Association of America (HLAA)
- Information Technology Technical Assistance and Training Center (ITTATC)
- Lighthouse International
- National Association of the Deaf
- National Federation of the Blind
- Rehabilitation Engineering & Assistive Technology Society of North America (RESNA)
- Telecommunications for the Deaf and Hard of Hearing, Inc. (TDI)
- W3C Web Accessibility Initiative (WAI)

## Bildungswesen

- California State University, Northridge, Center on Disabilities (CSUN)
- University of Wisconsin - Madison, Trace Center
- University of Minnesota, Computer Accommodations Program

## Andere Ressourcen zum Thema Behinderungen

- ADA (Americans with Disabilities Act) Technical Assistance Program
- ILO Global Business and Disability Network
- EnableMart
- European Disability Forum
- Job Accommodation Network
- Microsoft Enable

## HP Links

[Unser Kontaktformular](#)

[HP Handbuch für sicheres und angenehmes Arbeiten](#)

[HP Vertrieb für öffentlichen Sektor](#)

## Kontaktieren des Supports



---

**HINWEIS:** Support ist nur in englischer Sprache verfügbar.

---

- Für Kunden, die gehörlos oder schwerhörig sind und Fragen zum technischen Support oder zur Barrierefreiheit von HP Produkten haben:
  - Verwenden Sie TRS/VRS/WebCapTel und kontaktieren Sie uns unter der Telefonnummer +1 (877) 656-7058, Montag bis Freitag von 06:00 - 21:00 Uhr, Mountain Time.
- Kunden mit anderen Behinderungen oder altersbedingten Einschränkungen, die Fragen zum technischen Support oder zur Barrierefreiheit von HP Produkten haben, können eine der folgenden Optionen nutzen:
  - Kontaktieren Sie uns unter der Telefonnummer +1 (888) 259-5707, Montag bis Freitag von 06:00 - 21:00 Uhr, Mountain Time.
  - Füllen Sie das [Kontaktformular für Menschen mit Behinderungen oder altersbedingten Einschränkungen](#) aus.