



Brukerhåndbok

© Copyright 2019 HP Development Company, L.P.

Windows er enten et registrert varemerke eller varemerke for Microsoft Corporation i USA og/ eller i andre land. HDMI, HDMI-logoen og High-Definition Multimedia Interface er varemerker eller registrerte varemerker tilhørende HDMI Licensing LLC. DisplayPort™ og DisplayPort™-logoen er varemerker som eies av Video Electronics Standards Association (VESA) i USA og andre land.

Informasjonen i dette dokumentet kan endres uten forhåndsvarsel. De eneste garantiene for HP-produkter og -tjenester er angitt i de uttrykte garantierklæringene som følger med slike produkter og tjenester. Ingenting i dette dokumentet kan tolkes som en tilleggsgaranti. HP er ikke erstatningsansvarlige for tekniske eller andre typer feil eller utelatelser i dette dokumentet.

Produktmelding


Denne håndboken beskriver funksjoner som er felles for de fleste modeller. Enkelte funksjoner er kanskje ikke tilgjengelig på ditt produkt. For å få tilgang til de nyeste brukerhåndbøkene, gå til <http://www.hp.com/support> og følg instruksjonene for å finne produktet ditt. Velg deretter **Brukerhåndbøker**.


Første utgave: Juli 2019


Dokumentets delenummer: L57244-091

Om denne brukerhåndboken

Denne veiledningen gir informasjon om skjermfunksjoner, skjermoppsett, bruk av programvaren og tekniske spesifikasjoner.

 **ADVARSEL:** Angir en farlig situasjon som, hvis den ikke avverges, **kan** føre til dødsfall eller alvorlige skader.

 **FORSIKTIG:** Angir en farlig situasjon som, hvis den ikke avverges, **kan** føre til mindre eller moderat skade.

 **VIKTIG:** Angir ansett som viktige, men ikke fare-relaterte data (for eksempel meldinger som er knyttet til skade på eiendom). Et varsel varsler brukeren at manglende overholdelse av en prosedyren nøyaktig på samme måte som beskrevet kan føre i tap av data eller skade på maskinvare eller programvare. Inneholder også viktige opplysninger forklare en prinsippet eller fullføre en oppgave.

 **MERK:** Inneholder tilleggsinformasjon for å vektlegge eller utfylle viktige punkter i hovedteksten.

 **TIPS:** Inneholder nyttige tips for å fullføre en oppgave.

HDMI™
HIGH-DEFINITION MULTIMEDIA INTERFACE

Dette produktet bruker HDMI-teknologi.

Innhold

1 Komme i gang	1
Viktig sikkerhetsinformasjon	1
Produktets funksjoner og komponenter	2
Funksjoner	2
Komponenter på baksiden	3
Komponenter på fremsiden	4
Klargjøre skjermen	4
Montere skjermstativet	5
Montere skjermhodet	6
Fjerne skjermfoten	6
Feste VESA-monteringsbraketten	7
Koble til kablene	8
Koble til USB-enheter	11
Justere skjermen	12
Slik slår du av skjermen	13
Montere en tyverisikringskabel	14
2 Bruke skjermen	15
Programvare og verktøy	15
Informasjonsfilen	15
Image Color Matching-filen	15
Bruk av skjermmenyen	16
Bruke funksjonsknappene	16
Tilordne funksjonsknappene på nytt	17
Justere blått lys (kun på enkelte produkter)	17
Bruke automatisk dvalemodus	17
Endring av strømodusinnstillingen	18
3 Støtte og feilsøking	19
Løse vanlige problemer	19
Knappelåsing	19
Kontakte kundestøtten	20
Forberedelse for å ringe teknisk støtte	20
Finne serienummeret og produktnummeret	20

4 Slik vedlikeholder du skjermen	21
Retningslinjer for vedlikehold	21
Rengjøre skjermen	21
Sende skjermen	22
Tillegg A Tekniske spesifikasjoner	23
Modellspekifikasjoner for 34" (86,4 cm)	23
Forhåndsinnstilte skjermopløsninger	24
Modell på 34" / 86,4 cm	24
Strømsparingsfunksjon	25
Tillegg B Tilgjengelighet	26
HP og tilgjengelighet	26
Finne teknologiverktøyene du trenger	26
HPs forpliktelse	26
International Association of Accessibility Professionals (IAAP)	26
Finne den beste hjelpeteknologien	27
Vurdere behovene dine	27
Tilgjengelighet for HP-produkter	27
Standarder og lovgivning	28
Standarder	28
Mandat 376 – EN 301 549	28
Web Content Accessibility Guidelines (retningslinjer for tilgjengelighet av nettbasert innhold – WCAG)	28
Lovgivning og forskrifter	29
Nyttig ressurser og koblinger om tilgjengelighet	29
Organisasjoner	29
Utdanningsinstitusjoner	29
Andre funksjonshemningsrelaterte ressurser	30
HP-koblinger	30
Kontakte kundestøtte	30

1 Komme i gang

Viktig sikkerhetsinformasjon


Det følger en strømledning med skjermen. Hvis en annen kabel brukes, må du bare bruke en strømkilde og kontakt som er egnet for denne skjermen. For mer informasjon om riktig strømledning for bruk med skjermen, se *Produktnotisene* vedlagt ditt dokumentasjonssett.

 **ADVARSEL:** Slik reduserer du faren for elektrisk støt:


- Sett strømledningen i en stikkontakt som er lett tilgjengelig til enhver tid.
- Hvis strømledningen leveres med et trepolet støpsele, setter du støpselet i en jordet, trepolet stikkontakt.


Av sikkerhetsmessige grunner skal det ikke plasseres noe på strømledningene eller -kablene. Vær omhyggelig med å legge alle ledninger og kabler som er koblet til skjermen slik at de ikke kan tråkkes på, trekkes, hektes opp eller snubles over.

Les håndboken *Sikkerhet og komfort* som følger med brukerhåndbøkene, for å redusere faren for alvorlig skade. Den beskriver hvordan du konfigurerer og bruker datamaskinen på en måte som sikrer gode arbeidsvaner og hindrer og forebygger helseskade. I håndboken *Sikkerhet og komfort* finner du også viktige opplysninger om sikkerhet. Håndboken *Sikkerhet og komfort* finner du også på nettet på <http://www.hp.com/ergo>.

 **VIKTIG:** Av hensyn til skjermens og datamaskinens beskyttelse, bør du koble alle strømledninger fra datamaskinen og eksterne enheter (for eksempel skjerm, skriver og skanner) til en enhet med noen form for overspenningsvern, for eksempel et grenuttak eller en avbruddsfri strømforsyning (UPS). Ikke alle grenuttak har overspenningsvern; Grenuttaket må være spesielt merket med at den har denne funksjonen. Bruk et grenuttak fra en produsent som tilbyr skadeerstatning hvis overspenningsvernet ikke fungerer.

Bruk møbler med passende og riktig størrelse, som er konstruert spesielt for å gi skjermen god støtte.

 **ADVARSEL:** Skjermer som er feilplassert på kommoder, i bokhyller, på hyller, skrivebord, høyttalere, kister eller traller, kan velte og forårsake personskade.

 **MERK:** Dette produktet er egnet for underholdningsformål. Vurder å sette skjermen i et miljø med kontrollert lys for å unngå interferens fra lyskilder og blanke overflater i nærheten, som kan skape forstyrrende reflekterende lys i skjermen.

Produktets funksjoner og komponenter

Funksjoner

Skjermene har følgende funksjoner:

- 34 tommer (86,4 cm) diagonalt visningsområde, med oppløsning på 3440 × 1440 pluss støtte for fullskjerm med lavere oppløsninger; og egendefinert skalering for maksimal bildestørrelse mens det opprinnelige størrelsesforholdet beholdes
- Antirefleksbehandlet panel med LED bakgrunnsbelysning
- Bred synsvinkel så du kan se i både sittende og stående stilling, og når du flytter deg fra side til side
- Mulighet for skråstilling, dreining og justering av høyden
- Avtakbart stativ for fleksible skjermhodemonteringsløsninger
- DisplayPort™-videoinngang (kabel følger med)



MERK: Kabler og/eller adaptere (kjøpes separat) kan være nødvendig.

- Videoinngang for HDMI (High-Definition Multimedia Interface)



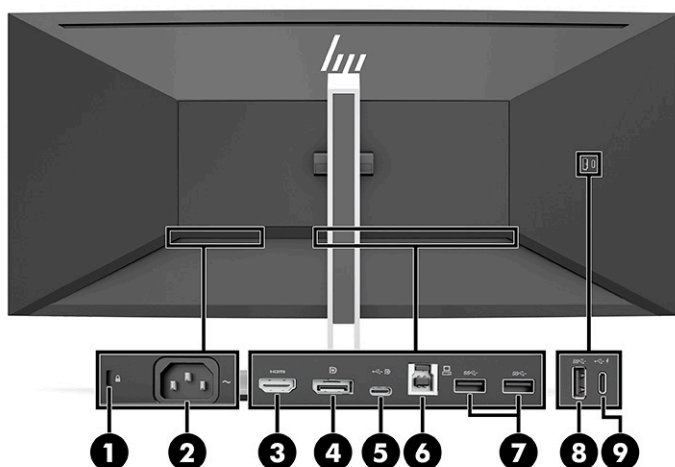
MERK: Kabler og/eller adaptere (kjøpes separat) kan være nødvendig.

- USB-hub med to oppstrømsporter (koble til datamaskinen): én USB Type-C (USB 3.1) og én USB Type-B (USB 3.0); og fire nedstrømsporter: tre USB Type-A- og én USB Type-C (koble til USB-enheter)
- USB-kabel inkludert slik at skjermens USB-hub kan kobles til USB-porten på datamaskinen
- Plug and play-mulighet når dette støttes av operativsystemet
- Feste for tyverisikringskabel bak på skjermen for ekstra tyverisikringskabel
- Skjermmeny (OSD - On-Screen Display) med justeringskontroller på flere språk for enkel konfigurering og optimalisering av skjermen
- Verktøyet HP Display Assistant for justering av skjerminnstillinger og aktivering av tyverisikringsfunksjonen
- HDCP-kopibeskyttelse (High-Bandwidth Digital Content Protection) på alle digitale innganger
- Energisparingsfunksjon for oppfylling av kravene til redusert strømforbruk



MERK: For sikkerhets- og forskriftsopplysninger, kan du se på *Produktmerknadene* i dokumentasjonspakken. For å få tilgang til de nyeste brukerhåndbøkene, gå til <http://www.hp.com/support> og følg instruksjonene for å finne produktet ditt. Velg deretter **Brukerhåndbøker**.

Komponenter på baksiden

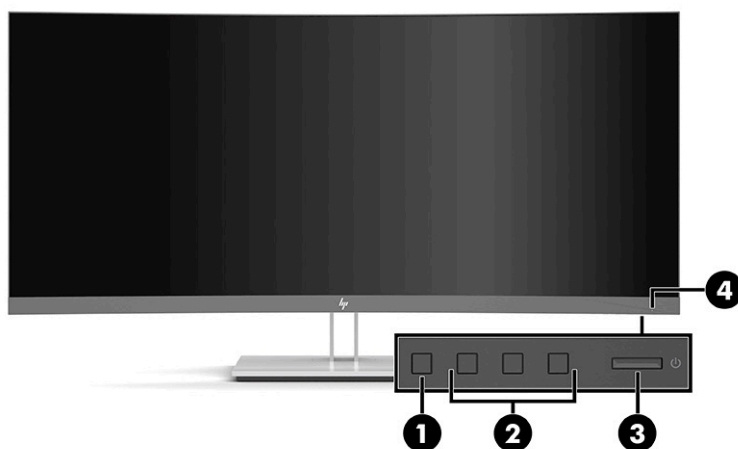


Tabell 1-1 Komponenter på baksiden

Komponent	Funksjon
1 Feste for tyverisikringskabel	Kobler eventuell tyverisikringskabel til skjermen.
2 Strømkontakt	Kobler til strømledningen.
3 HDMI port	Kobler en HDMI-kabel fra skjermen til en kildeenhet, for eksempel en datamaskin.
4 DisplayPort-kontakt	Kobler DisplayPort-kabelen fra skjermen til en kildeenhet, for eksempel en datamaskin.
5 USB Type C-port (oppstrøms)	Brukes til tilkobling av en USB CM-CM-kabel fra skjermen til en kildeenhet, for eksempel en datamaskin.
6 USB Type B-port (oppstrøms)	Brukes til tilkobling av en USB Type-B-kabel fra skjermen til en kildeenhet, for eksempel en datamaskin.
7 USB Type A-porter (2) (nedstrøms)	Kobler USB-kabler til perifere enheter, for eksempel tastatur, mus eller USB-harddisk, og gir mulighet for dataoverføring.
8 USB Type A-port (nedstrøms)	Kobler en USB-kabel til en perifer USB-enhet, for eksempel tastatur, mus, eller USB-harddisk, og gir mulighet for dataoverføring.
9 USB Type-C-port med 15 W batterilading (nedstrøms)	Kobler til en USB Type-C-kabel til en perifer USB-enhet, gir mulighet for dataoverføring, og lader de fleste enheter, som smarttelefon eller nettbrett, selv når skjermen er i dvalemodus.

MERK: Kabler og/eller adaptore (kjøpes separat) kan være nødvendig.

Komponenter på fremsiden



Tabell 1-2 Komponenter på fremsiden

Kontroll	Funksjon
1 Meny-knappen	Trykk for å åpne skjermmenyen, velge et menyelement fra skjermmenyen eller lukke skjermmenyen.
2 Funksjonsknapper	Bruk disse knappene til å navigere gjennom skjermmenyen, basert på indikatorer over knappene som aktiveres når skjermmenyen er åpen. MERK: Du kan konfigurere funksjonsknappene på nytt i skjermmenyen for å hurtig kunne velge de mest brukte operasjonene. Du finner mer informasjon under Bruke funksjonsknappene på side 16 .
3 Av/på-knapp	Slår skjermen på eller av.
4 Av/på-lampe	Hvit: Skjermen er på. Gul: Skjermen er i en tilstand med redusert strømforbruk på grunn av manglende aktivitet. Se Bruke automatisk dvalemodus på side 17 .


Klargjøre skjermen

⚠ ADVARSEL: Les håndboken *Sikkerhet og komfort* for å redusere faren for alvorlig skade. Den beskriver hvordan du konfigurerer og bruker datamaskinen på en måte som sikrer gode arbeidsvaner og hindrer og forebygger helseskade. I håndboken *Sikkerhet og komfort* finner du også viktige opplysninger om sikkerhet. *Håndboken Sikkerhet og komfort* finner du på nettet på <http://www.hp.com/ergo>.

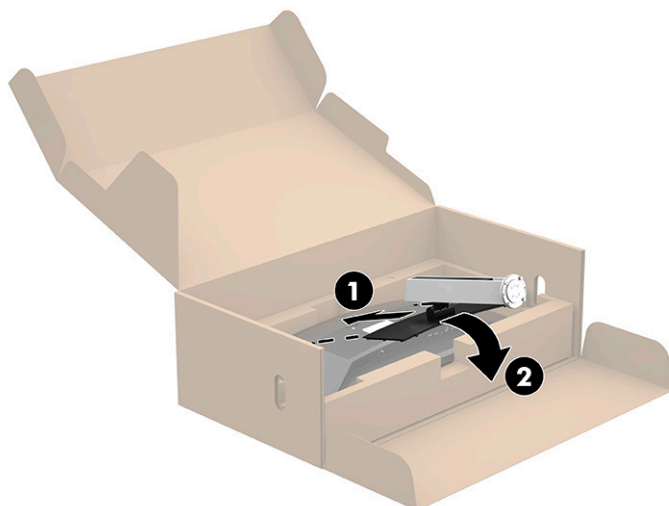
📄 VIKTIG: Unngå skade på skjermen ved å ikke berøre overflaten på LCD-panelet. Trykk på panelet kan medføre fargeavvik eller desorientering av krystallene. Hvis dette skjer, vil skjermen ikke gå tilbake til sin vanlige tilstand.

📄 VIKTIG: For å hindre at skjermen får riper, vansires eller annen skade, unngå å skade kontrollknappene, plasser skjermen med forsiden ned på en flat overflate dekket av beskyttende skumgummi eller et mykt tøyestykke.

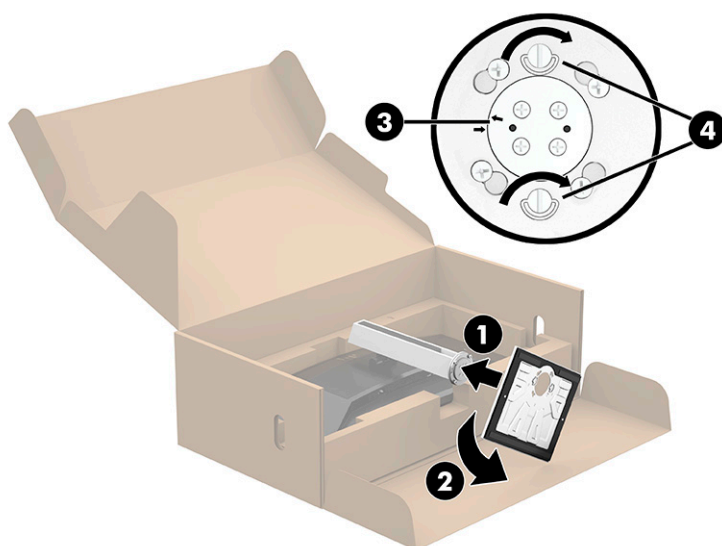
Montere skjermstativet

 **TIPS:** Vurder plasseringen av skjermen, ettersom lyskilder og blanke overflater i nærheten kan skape forstyrrende reflekser.

1. Med skjermen liggende med skjermflaten ned i esken, senker du bunnen av stativets festplate ned i baksiden av skjermens fordypning **(1)** til den låses på plass **(2)**.




2. Mens skjermen fortsatt er plassert med skjermflaten ned i esken:
 - a. Sett basen inn i bunnen av skjermstativet (1).
 - b. Drei basen mot klokken for å låse den på plass (2).
 - c. Kontroller at den røde pilen på foten til skjermen er på linje med den grønn pilen på undersiden av basen (3).
 - d. Fest deretter de to vingeskruene på basen og stram dem (4).




Montere skjermhodet

Skjermhodet kan festes til en vegg, svingarm eller annenfesteordning.

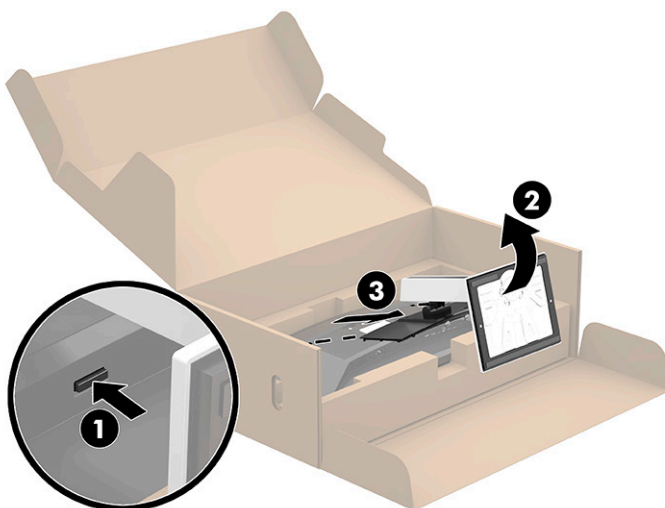
 **MERK:** Dette apparatet skal monteres med et GS og UL- eller GS og CSA-oppført veggfeste.

Fjerne skjermfoten

Du kan ta skjermhodet av stativet, slik at du kan montere skjermhodet på veggen, på en svingarm, eller på en annen monteringsløsning.

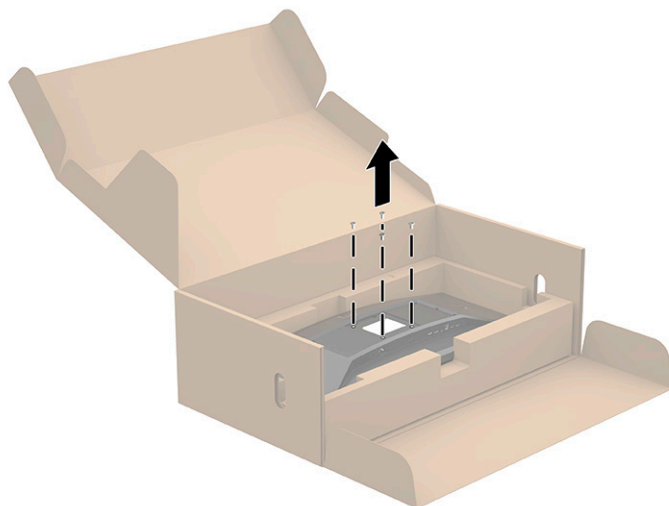
 **VIKTIG:** Før du begynner å demontere skjermen, må du forsikre deg om at skjermen er slått av og at alle kabler er koblet fra.

1. Koble fra og fjern alle kabler fra skjermen.
2. Plasser skjermen med skjermflaten ned i originalemballasjen.
3. Skyv opp låsetappen nederst midt på skjermen **(1)**.
4. Løft bunnen av stativet rett opp inntil festeplaten går klar av fordypningen i panelet **(2)**, og løft stativet av skjermhodet **(3)**.

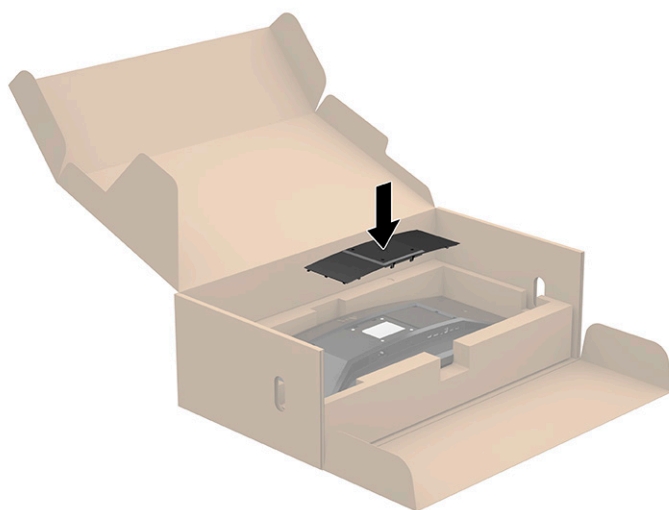


Feste VESA-monteringsbraketten


1. Fjern de fire skruene fra VESA®-monteringshullene på baksiden av skjermhodet.

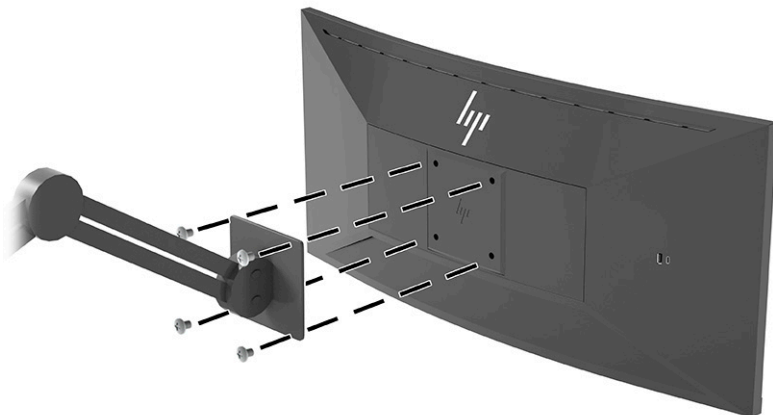


2. Fest VESA-festebraketten (som følger med skjermen) til baksiden av skjermhodet. Juster de tre tappene på den øverste delen av VESA-adapteren til sporet på baksiden av skjermen, og trykk VESA-adapteren ned til den smetter på plass.




3. Fest skjermen til veggen eller svingarmen du velger ved å sette inn de fire VESA-skrueene som følger med VESA-monteringsbraketten.

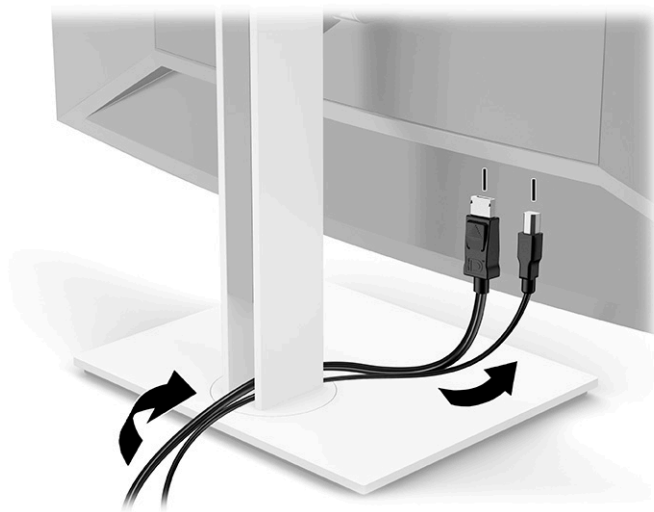
 **VIKTIG:** Bruk de fire nye VESA-skrueene som er festet til den nye monteringsbraketten. Ikke bruk de fire VESA-skrueene som du fjernet fra baksiden av skjermhodet på nytt. Disse skrueene er ikke lange nok til å gi en sikker montering.




Koble til kablene

 **MERK:** Skjermen leveres med enkelte kabler. Ikke alle kabler som vist i dette avsnittet følger med skjermen.

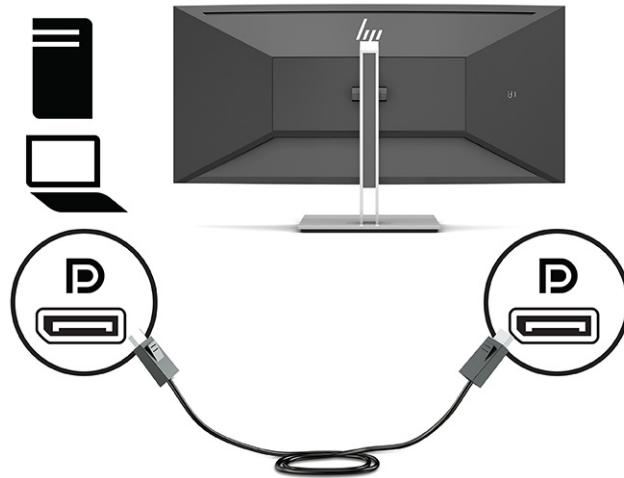
1. Sett skjermen på et praktisk, godt ventilert sted i nærheten av datamaskinen.
2. Før du kobler til kablene, før kablene gjennom hullet for kabler midt på skjermfoten.



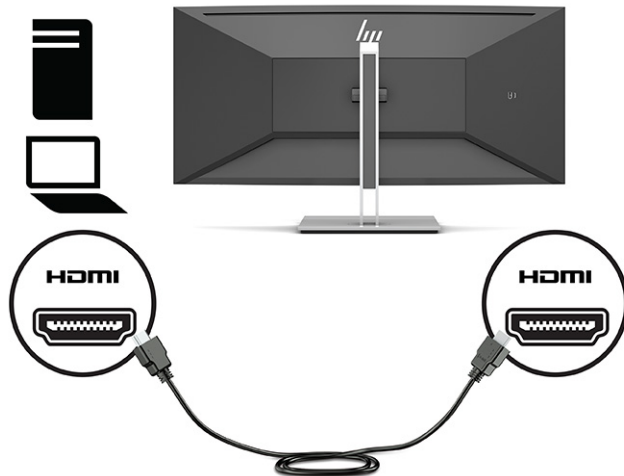
3. Koble til en videokabel.

 **MERK:** Skjermen oppdager automatisk hvilke innganger som har gyldige videosingnaler. Når du skal velge et inngangssignal manuelt, åpner du skjermmenyen og velger **Inngang**.


- Koble en DisplayPort-kabel til DisplayPort-kontakten bak på skjermen, og den andre enden til DisplayPort-kontakten på kildeenheten.

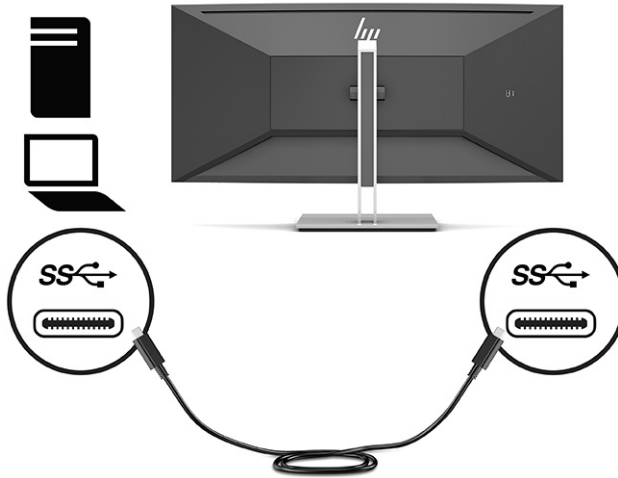


- Koble en ende av en HDMI-kabel til HDMI-kontakten bak på skjermen, og den andre enden til HDMI-utgangen på kildeenheten.




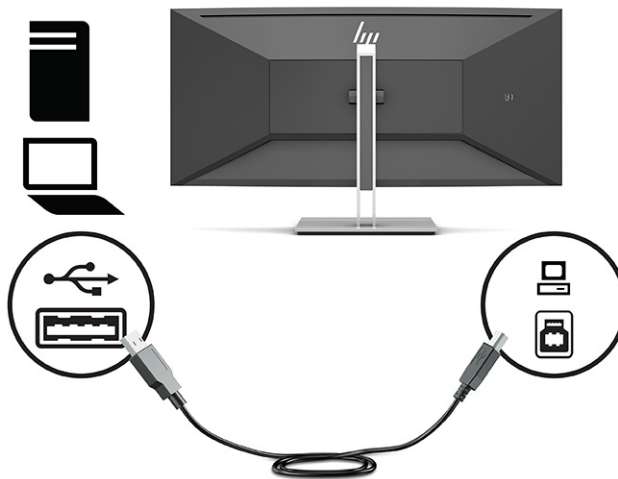
- Koble en USB CM til CM-kabel til USB Type-C-porten på skjermen. Koble deretter Type C-kontakten til nedstrøms USB-porten på kildeenheten.

 **MERK:** USB-CM til CM kabelen gir strømlevering opptil 15 W (5 V, 3 A).



4. Koble til en USB Type-A til Type B-kabel til USB Type-B-porten bak på skjermen, og den andre enden til en USB-port på kildeenheten.

 **MERK:** Du må koble USB Type-C-oppstrømskabelen eller USB Type-B-oppstrømskabelen fra kildeenheten (datamaskin) til baksiden av skjermen for å aktivere USB Type-A- og USB Type-C-nedstrømskontaktene på skjermen. Hvis du vil ha mer informasjon, kan du se [Koble til USB-enheter på side 11](#).



5. Koble én ende av den medfølgende strømkabelen til strømkontakten på baksiden av skjermen, og den andre enden i en jordet stikkontakt.

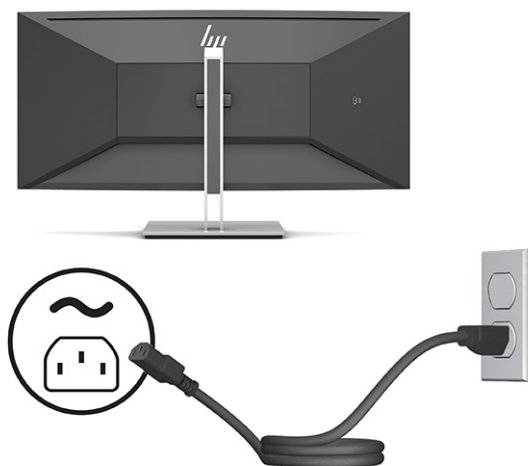
⚠ ADVARSEL: Slik reduserer du faren for elektrisk støt eller skade på utstyret:

Ikke deaktiver jordingen i strømledningen. Jordingspluggen er en sikkerhetsmessig viktig egenskap.

Plugg strømledningen inn i en jordet stikkontakt som alltid er lett tilgjengelig.

Koble strømmen fra produktet ved å trekke støpselet ut av stikkontakten.

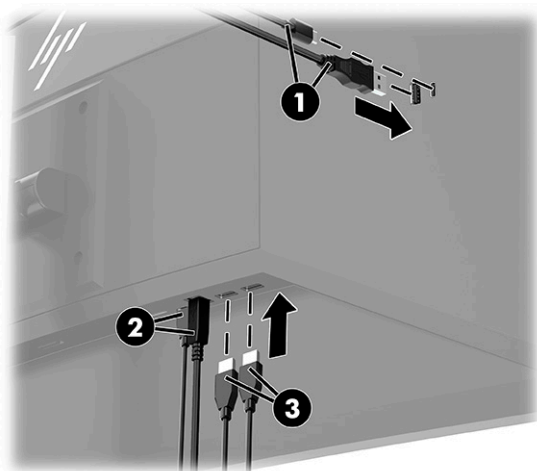
Av sikkerhetsmessige grunner skal det ikke plasseres noe på strømledningene eller -kablene. Plasser dem slik at ingen ved et uhell kan tråkke på eller snuble over dem. Ikke dra i ledninger eller kabler. Grip tak i støpselet når du tar ut strømledningen fra stikkontakten.



Koble til USB-enheter

USB-kontakter brukes til å koble til enheter, for eksempel et digitalt kamera, et USB-tastatur eller en USB-mus. Det er fire nedstrøms USB-porter på skjermen: to USB Type-A nedstrømsporter på baksiden, én USB Type-C og én USB Type-A nedstrøms på baksiden.

📝 MERK: Du må koble USB Type-C-oppstrømskabelen eller USB Type-B-oppstrømskabelen fra kildeenheten (datamaskin) til baksiden av skjermen for å aktivere USB Type-A- og USB Type-C-nedstrømskontaktene på skjermen.



Tabell 1-3 USB-portplasseringer

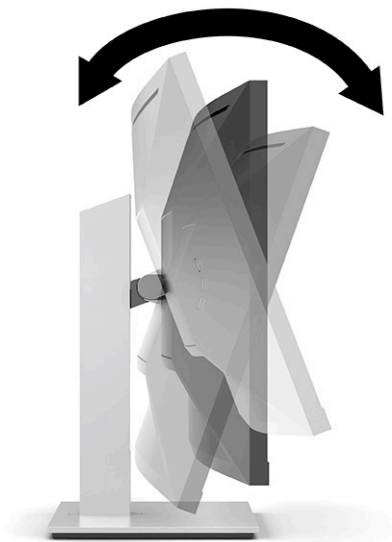
USB-porter	
(1)	USB Type-A- og USB Type-C-nedstrømsporter
(2)	USB Type-C eller USB Type-B oppstrømsport fra datamaskin
(3)	USB Type A-nedstrømsporter

Justere skjermen

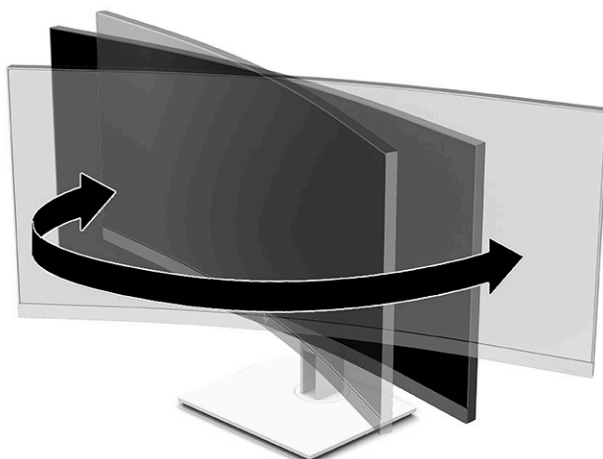
⚠ ADVARSEL: Les håndboken *Sikkerhet og komfort* for å redusere faren for alvorlig skade. Den beskriver hvordan du konfigurerer og bruker datamaskinen på en måte som sikrer gode arbeidsvaner og hindrer og forebygger helseskade. I håndboken *Sikkerhet og komfort* finner du også viktige opplysninger om sikkerhet. *Håndboken Sikkerhet og komfort* finner du på nettet på <http://www.hp.com/ergo>.

📝 MERK: Ikke berør skjermens frontpanel. Når du justerer vinkel, dreining og høyde, plasserer du en hånd på venstre og høyre side av baksiden av skjermhodet, og deretter justerer du etter behov.

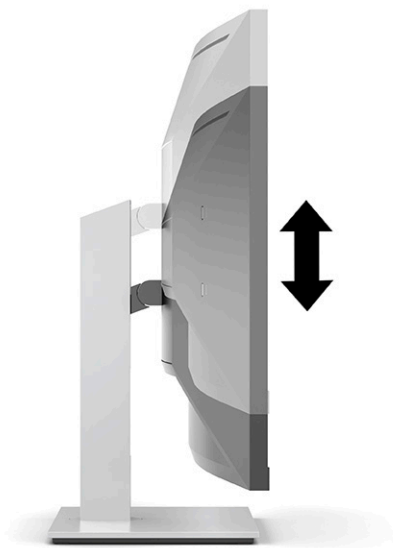
1. Vipp skjermhodet fremover eller bakover slik at du får en behagelig synshøyde.






2. Drei sokkelen til skjermhodet til venstre eller høyre for å få den beste synsvinkelen.



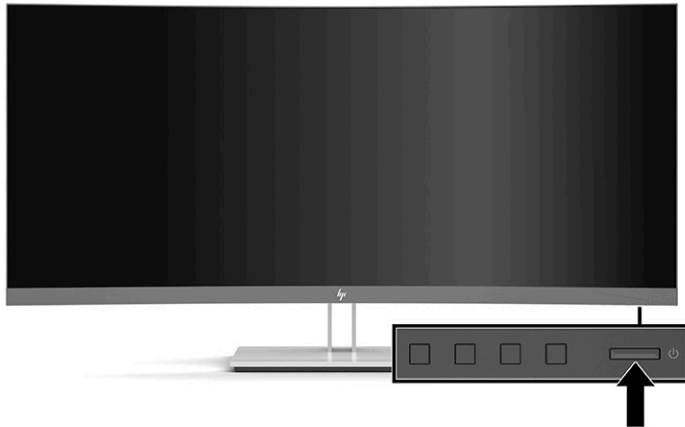
3. Juster høyden på skjermen til en behagelig stilling for din arbeidsstasjon. Den øvre kanten av skjermen bør ikke være høyere enn din øyehøyde. En skjerm som står lavt og skrått kan være mer behagelig for brukere som bruker synskorrigering (briller/kontaktlinser). Skjermen bør omjusteres etter hvert som du justerer arbeidsstillingen gjennom dagen.



Slik slår du av skjermen

-  **VIKTIG:** Skader med innbrente bilder kan oppstå på skjermer som viser det samme statiske bildet i 12 eller flere sammenhengende timer. For å unngå denne typen skade på skjermen, bør du alltid aktivere et skjermbeskytterprogram eller slå av skjermen når den ikke skal brukes på en lang stund. Bilde som henger igjen, er en tilstand som kan forekomme på alle LCD-skjermer. Skade med innbrent bilde på skjermen dekkes ikke av garantien til HP.
-  **MERK:** Hvis ingenting skjer når du trykker på strømknappen, kan låsefunksjonen for strømknappen være aktivert. Du deaktiverer denne funksjonen ved å holde nede av/på-knappen på skjermen i 10 sekunder.
-  **MERK:** Du kan deaktivere strømlampen på skjermmenyen. Trykk på knappen **Meny** for å åpne skjermmenyen og velg **Strøm**, velg **Strøm-LED**, og velg **Av**.

1. Trykk Av/På-knappen på datamaskinen for å slå den på.
2. Trykk på Av/På-knappen på skjermens framside for å slå den på.



Når skjermen først slås på, vises en statusbeskjed på skjermen i fem sekunder. Meldingen viser hvilket inndatasignal som er gjeldende aktive signal, statusen til innstillingen for automatisk bytte av kilde (På eller Av; standardinnstillingen er På), gjeldende forhåndsinnstilt skjermopløsning og anbefalt forhåndsinnstilt skjermopløsning.

Skjermen skanner automatisk signalinngangene etter en aktiv inngang, og viser data fra den aktive inngangen.

Montere en tyverisikringskabel

Du kan feste skjermen til en fast gjenstand ved hjelp av en ekstra kabellås som er tilgjengelig fra HP.



2 Bruke skjermen

Programvare og verktøy

Du kan laste ned og installere de følgende filene fra <http://www.hp.com/support>:

- INF-fil (informasjonsfil)
- ICM (Image Color Matching)-filer
- HP Display Assistant: Justerer skjerminnstillinger og aktiverer tyveriavskrekkingsfunksjoner

For å laste ned filene:

1. Gå til <http://www.hp.com/support>.
2. Velg **Programvare og drivere**.
3. Velg produkttypen din.
4. Skriv inn HP-skjermmodellen i Søk-feltet og følg instruksjonene på skjermen.

Informasjonsfilen

INF-filen definerer skjermressurser som brukes av Windows®-operativsystemene for å sikre at skjermen er kompatibel med datamaskinens grafikkort.

Denne skjermen er Microsoft Windows Plug-and-Play-kompatibel, og vil fungere som den skal uten at INF-filen installeres. Skjermens Plug-and-Play-kompatibilitet forutsetter at datamaskinens grafikkort følger VESA DDC2-standarden, og at skjermen kobles direkte til grafikkortet. Plug and Play fungerer ikke via separate BNC-kontakter eller via fordelingsbokser.

Image Color Matching-filen


ICM-filer er datafiler som brukes sammen med grafikkprogrammer, slik at en farge som skrives ut tilsvarer fargen som vises på skjermen, eller at en farge som vises på skjermen tilsvarer en farge som er skannet inn. Denne filen aktiveres i grafikkprogrammer som håndterer denne funksjonen.



MERK: ICM-fargeprofilen er utarbeidet i samsvar med spesifikasjonene for profilformat til International Color Consortium (ICC).

Bruk av skjermmenyen

Bruk skjermmenyen til å justere bildet på skjermen slik at det passer deg best mulig. Du får tilgang til og kan foreta justeringer i skjermmenyen ved hjelp av knappene på skjermens frontramme.

 **MERK:** Endring av standardinnstillingene kan øke strømforbruket.

For å få tilgang til skjermmenyen og foreta justeringer gjør du følgende:

1. Hvis skjermen ikke allerede er slått på, trykker du på Av/På-knappen for å slå på skjermen.
2. Trykk på **Meny**-knappen.
3. Bruk de tre funksjonsknappene til å navigere, velge og endre menyvalgene. Knappesymbolene varierer, avhengig av menyen eller undermenyen som er aktiv.

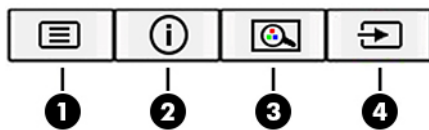
Følgende tabell viser menyvalgene i skjermhovedmenyen.

Tabell 2-1 Skjermhovedmeny

Hovedmeny	Beskrivelse
Lysstyrke+	Justerer lysstyrken og kontrastnivået på skjermen.
Farge	Velger og justerer skjermfarge.
Kopi	Justerer skjermbildet.
Inngang	Velger inngangssignalet for video.
Strøm	Justerer strøminnstillinger.
Meny	Justerer skjermmenyen og funksjonsknappkontrollene.
Behandling	Justerer USB-vert og DDC/CI-støtte, og returnerer alle innstillingene for skjermmenyen tilbake til fabrikkens standardinnstillinger.
Informasjon	Velger og viser viktig informasjon om skjermen.
Avslutt	Lukker skjermmenyen.

Bruke funksjonsknappene

Trykk på en av de tre funksjonsknappene for å aktivere knappene og vise ikonene over knappene. Knappikoner og -funksjoner standard fra fabrikk vises i den følgende tabellen.



Tabell 2-2 Knappenavn og funksjoner

Knapp	Funksjon
1 Meny -knappen	Åpner skjermmenyen, velger et menyelement fra skjermmenyen, eller lukker skjermmenyen.
2 Informasjon -knapp (funksjonsknapp 3 – kan tilordnes)	Åpner menyen Informasjon .

Tabell 2-2 Knappenavn og funksjoner (forts.)

Knapp	Funksjon
3 Visningsmodus -knapp (funksjonsknapp 2 – kan tilordnes)	Åpner menyen Visningsmoduser , der du kan justere skjermen til en komfortabelt visningslys eller velge en forhåndsinnstilt visningsmodus.
4 Neste aktive inngang -knapp (funksjonsknapp 1 – kan tilordnes)	Bytter skjermens inngangskilde til den neste aktive inngangen.

Tilordne funksjonsknappene på nytt

Du kan endre de tilordningsbare funksjonsknappene fra standardverdiene, så du raskt kan få tilgang til ofte brukte elementer i menyen når knappene aktiveres. Du kan ikke tilordne **Meny**-knappen på nytt.

Slik tilordner du funksjonsknappene:

1. Trykk på **Menu**-knappen (Meny) for å åpne skjermmenyen (OSD).
2. Velg **Meny**, velg **Tilordne knapper**, og velg deretter ett av de tilgjengelige alternativene for knappen du vil tilordne.



MERK: Besøk HPs mediebibliotek for selvhjelpsreparasjoner på <http://www.hp.com/go/sml> hvis du vil se en menysimulator for skjermmenyen.

Justere blått lys (kun på enkelte produkter)

Det å dempe blålyset som slipper ut fra skjermen reduserer mengden blålys som øynene dine utsettes for. Denne skjermen følger med en funksjon hvor du kan redusere blålys og skape et mer avslappende og mindre stimulerende bilde mens du leser innholdet på skjermen.

Slik justerer du det blå lyset fra skjermen:

1. Trykk på en av funksjonsknappene på bakpanelet for å aktivere knappene, og trykk deretter på **Meny**-knappen for å åpne skjermmenyen. Velg **Farge** og **Visningsmodus**.
2. Velg innstillingene du ønsker.
 - **Lavt blått lys:** (TUV-sertifisert) Reduserer blått lys for bedre øyekomfort.
 - **Natt:** Justerer skjermen til lavest blålysinnstilling og reduserer søvnninnvirkning.
 - **Leser:** Optimaliserer både blålys og lysstyrke for innendørs skjermbildevising.
3. Velg **Lagre og gå tilbake** for å lagre innstillingene og lukke menyen. Velg **Avbryt** hvis du ikke vil lagre innstillingene.
4. I hovedmenyen velger du **Avslutt**.

Bruke automatisk dvalemodus

Skjermen støtter et alternativ i skjermmenyen som kalles Automatisk hvilemodus, som gir deg muligheten til å aktivere eller deaktivere en tilstand med redusert strømtilstand for skjermen. Når funksjonen for automatisk hvilemodus er aktivert, går skjermen inn i en tilstand med redusert strømforbruk når vertsmaskinen gir beskjed om strømsparingsmodus, i fravær av enten horisontalt eller vertikalt synkroniseringssignal. Som standard er Automatisk hvilemodus aktivert.

Når skjermen går inn i denne tilstanden med redusert strømforbruk (dvalemodus), blir skjermen blank, bakgrunnslyset slås av, og strømindikatoren blir gul. Skjermen trekker mindre enn 0,5 W når den er i denne reduserte strømtilstanden. Skjermen våkner fra hvilemodus når vertsenheten sender et aktivt signal til skjermen (for eksempel hvis du aktiverer musen eller tastaturet).

For å deaktivere automatisk dvalemodus:

1. Trykk på knappen **Menu** (Meny) for å åpne skjermmenyen.
2. I skjermmenyen velger du **Strøm**, så velger du **Automatisk hvilemodus** og deretter **Av**.

Endring av strømmodusinstillingen

Når du er i hvilemodus, er skjermens standardinnstilling Strømsparingsmodus. Dette er for å overholde internasjonale strømstandarder. Hvis skjermen støtter Ytelsesmodus, noe som lar deg holde USB-portene aktive selv når skjermen er i Automatisk hvilemodus, endre du strømmodusinstillingen til Ytelse.

Endre strømmodusinstillingen:

1. Trykk på **Meny**-knappen for å åpne skjermmenyen.
2. Velg **Strøm**, velg **Strømmodus**, og velg deretter **Ytelse**.
3. Velg **Lagre**, og lukk skjermmenyen.

3 Støtte og feilsøking

Løse vanlige problemer

Følgende tabell viser mulige problemer, den mulige årsaken til hvert problem og de anbefalte løsningene.

Tabell 3-1 Vanlige problemer og løsninger


Problem	Mulig årsak	Løsning
Skjermen er blank eller blinker.	Strømledningen er trukket ut.	Tilkoble strømledningen.
	Skjermen er slått av.	Trykk på Av/På-knappen på frontrammen. MERK: Hvis det ikke skjer noe når du trykker på strømknappen, holder du den nede i 10 sekunder for å deaktivere låsefunksjonen.
	Skjermkabelen er ikke ordentlig tilkoblet.	Koble til skjermkabelen ordentlig. Du finner mer informasjon under Koble til kablene på side 8 .
	Systemet er i hvilemodus.	Trykk på en hvilken som helst tast på tastaturet, eller beveg musen for å gå ut av dvalemodus igjen.
	Skjermkortet er ikke kompatibelt.	Åpne skjermmenyen og velg Input Control (Videoinngang)-menyen. Still inn Set Auto-Switch Input (Angi bytt kilde automatisk) til Off (Av) og velg inngang manuelt.
Bildet vises uskarpt, utydelig eller for mørkt.	Lysstyrken er for lav.	Åpne skjermmenyen og velg Brightness (Lysstyrke) for å justerer lysstyrken etter behov.
Check Video Cable vises på skjermen.	Skjermens videokabel er frakoblet.	Koble til riktig videosignalkabel mellom datamaskinen og skjermen. Kontroller at datamaskinen er avslått før du kobler til videokabelen.
Inngangssignal utenfor verdiområde vises på skjermen.	Skjermoppløsningen og/eller oppdateringsfrekvens er satt høyere enn skjermen støtter.	Endre innstillingene for en innstilling som støttes. Du finner mer informasjon under Forhåndsinnstilte skjermoppløsninger på side 24 .
Skjermen er avslått, men det virket ikke som den gikk i dvalemodus.	Skjermens strømsparekontroll er deaktivert.	Åpne skjermmenyen og velg Power Control (Strømkontroll) > Auto-Sleep Mode (Automatisk hvilemodus) og sett automatisk hvilemodus til On (På).
Skjermmeny låst vises.	Skjermens funksjon for å låse skjermmenyen er aktivert.	Trykk på og hold nede Meny -knappen på frontrammen i 10 sekunder for å deaktivere låsingen av skjermmenyen.
Av/På-knapp låst vises.	Skjermens funksjon for å låse strømknappen er aktivert.	Trykk på og hold nede Av/På-knappen i 10 sekunder for å deaktivere låsingen av skjermmenyen.


Knappelåsing

Hold nede Av/På-knapp eller knappen **Meny** i 10 sekunder for å låse funksjonaliteten til knappene. Du kan gjenopprette funksjonaliteten ved å holde knappene nede på nytt i 10 sekunder. Denne funksjonaliteten er bare tilgjengelig når skjermen er slått på, viser et aktivt signal, og skjermmenyen ikke er åpen.

Kontakte kundestøtten

For å løse et maskinvare- eller programvareproblem, gå til <http://www.hp.com/support>. Bruk dette nettstedet for å få mer informasjon om produktet ditt, også lenker til diskusjonsfora og instruksjoner om feilsøking. Du kan også finne informasjon om hvordan du kontakter HP og åpner en sak.

 **MERK:** Skjermens brukerhåndbok, referansemateriale og drivere er tilgjengelig på <http://www.hp.com/support>.

 **MERK:** Ta kontakt med kundestøtte for å bytte ut strømledningen, strømadapteren (kun på enkelte produkter), eller alle andre kabler som fulgte med skjermen.


Forberedelse for å ringe teknisk støtte

Hvis du har et problem du ikke kan løse ved hjelp av feilsøkingstipsene i dette avsnittet, kan det bli nødvendig å ringe avdelingen for teknisk brukerstøtte. Ha følgende informasjon tilgjengelig når du ringer:

- Skjermens modellnummer
- Skjermens serienummer
- Innkjøpsdato på kvittering
- Hvilke forhold problemet oppstod under
- Mottatte feilmeldinger
- Maskinvarekonfigurasjon
- Navn på og versjon av maskinvaren og programvaren du bruker

Finne serienummeret og produktnummeret

Serienummeret og produktnummeret er plassert på en etikett på baksiden av skjermhodet. Du kan trenge disse numrene når du tar kontakt med HP angående skjermmodellen.

 **MERK:** Du må kanskje dreie skjermhodet delvis rundt for å kunne lese etiketten.



4 Slik vedlikeholder du skjermen

Retningslinjer for vedlikehold

Følg disse retningslinjene for å forbedre skjermens ytelse og forlenge levetiden:

- Du må ikke åpne skjermkabinettet eller prøve å reparere dette produktet selv. Juster bare de kontrollene som er omtalt i brukerveiledningen. Hvis skjermen ikke fungerer ordentlig, eller hvis den har falt på gulvet eller er blitt skadet, tar du kontakt med en autorisert HP-forhandler, distributør eller serviceleverandør.
- Bruk bare en strømkilde og tilkobling som passer for denne skjermen. Dette står på merkeetiketten eller platen på baksiden av skjermen.
- Kontroller at den samlede amperebelastningen for alle apparater som er koblet til stikkontakten ikke overskrider kapasiteten til kontakten, og at den samlede amperebelastningen for alle apparater som er koblet til ledningen ikke overskrider kapasiteten til ledningen. Du finner amperenivået (AMPS eller A) på strømetiketten for hver enhet.
- Installer skjermen ved et uttak som er lett tilgjengelig. Frakoble skjermen ved å trekke strømkabelen ut av strømuttaket med et fast tak i kontakten. Du må ikke frakoble skjermen ved å trekke i ledningen.
- Slå av skjermen når den ikke er i bruk, og bruk et skjerm-sparerprogram. Å gjøre dette kan øke levetiden til skjermen betydelig.



MERK: Skjermmer med et "innbrent bilde" dekkes ikke av HP-garantien.

- Du må aldri blokkere spor og åpninger i kabinettet eller skyve objekter i dem. Disse åpningene sørger for ventilasjon.
- Du må ikke miste skjermen i gulvet eller sette den på et ustøtt underlag.
- Det må ikke stå gjenstander på strømledningen. Ikke trakk på ledningen.
- Plasser skjermen i et godt ventilert miljø, vekk fra sterkt lys, sterk varme eller høy fuktighet.

Rengjøre skjermen

1. Slå av skjermen og trekk strømledningen ut fra baksiden på stikkontakten.
2. Koble fra alle eksterne enheter.
3. Tørk av skjermen og kabinettet med en myk og ren antistatisk klut for å fjerne støv.
4. Bruk en 50/50 blanding av vann og isopropanol til vanskelige rengjørings-situasjoner.



VIKTIG: Bruk ikke rengjøringsmidler som inneholder petroleumbaserte midler som benzen eller tynner eller noen flyktige stoffer til rengjøring av skjermen eller kabinettet. Disse kjemiske stoffene kan skade skjermen.

VIKTIG: Sprut rengjøringsmiddelet på en klut og bruk den fuktige kluten til å tørke forsiktig av skjermflaten. Sprut aldri rengjøringsmiddel direkte på skjermflaten. Middelet kan trenge inn bak rammen og skade elektronikken. Kluten skal være fuktig, men ikke våt. Hvis det drypper vann inn i ventilasjonsåpningene eller andre inngangspunkter, kan det forårsake skader på skjermen. La skjermen lufttørke før bruk.

Sende skjermen

Ta vare på originalemballasjen. Det kan hende du trenger den når du skal sende skjermen eller flytte.

A Tekniske spesifikasjoner



MERK: Alle spesifikasjonene er typiske spesifikasjoner som er gitt av HPs komponentprodusenter; Den faktiske ytelsen kan være høyere eller lavere.

Gå til <http://www.hp.com/go/quickspecs/> og søk etter din spesifikke skjermmodell for å finne de nyeste modellspecifikke spesifikasjonene eller tilleggsspesifikasjoner for dette produktet.

Modellspecificasjoner for 34" (86,4 cm)

Tabell A-1 Modellspecificasjoner for 34" (86,4 cm)

Spesifikasjoner	Mål	
Skjerm, wide-screen	86,4 cm	34 tommer
Type	SVA	
Visningsområde	86,4 cm diagonal	34 tommer diagonalt
Maksvekt (netto)	11,00 kg	24,3 lb
Mål (med stativ)		
Høyde (høyeste posisjon)	54,2 cm	21,3 tommer
Høyde (laveste posisjon)	39,2 cm	15,4 tommer
Dybde	22 cm	8,66 tommer
Bredde	80,92 cm	31,85 tommer
Vippegrenser	-5° til 20°	
Sving	30° ± 1°	
Temperaturkrav, miljø		
Brukstemperatur	5 til 35 °C	41 til 95 °F
Oppbevaringstemperatur	-34 til 60 °C	-29 til 140 °F
Lagringsfuktighet		5 til 95 %
Strømkilde	100–240 VAC, 50/60 Hz	
Inndataterminaler	Én HDMI-port, én DisplayPort-kontakt, og én USB Type-C DisplayPort-kontakt	

Forhåndsinnstilte skjermopløsninger

Skjermopløsningene nedenfor er de mest brukte modiene, og er angitt som fabrikkinnstillinger. Skjermen oppdager disse forhåndsinnstilte modusene automatisk, og de vil vises sentrert på skjermen med riktig størrelse.

Modell på 34" / 86,4 cm

Tabell A-2 Forhåndsinnstilte skjermopløsninger

Forhåndsinnstilling	Pikselformat	Horisontal frekvens (kHz)	Vertikal frekvens (Hz)
1	640 × 480	31,469	59,940
2	640 × 480	37,500	75,000
3	720 × 400	31,469	70,087
4	800 × 600	37,879	60,317
5	800 × 600	46,875	75,000
6	1024 × 768	48,363	60,004
7	1024 × 768	60,023	75,029
8	1280 × 720	45,000	60,000
9	1280 × 800	49,702	59,810
10	1280 × 1024	63,981	60,020
11	1280 × 1024	79,976	75,025
12	1440 × 900	55,935	59,887
13	1600 × 900	60,000	60,000
14	1680 × 1050	65,290	59,954
15	1920 × 1080	67,500	60,000
16	1920 × 1200	74,556	59,885
17	1600 × 1200	75,000	60,000
18	2560 × 1080	66,000	60,000
19	2560 × 1440	88,787	59,951
20	3440 × 1440	43,819	30,000
21	3440 × 1440	88,819	59,973

Tabell A-3 Forhåndsinnstilte timingoppløsninger

Forhåndsinnstilling	Tidsinnstillingens navn	Pikselformat	Horisontal frekvens (kHz)	Vertikal frekvens (Hz)
1	480p	640 × 480	31,469	59,940
2	480p	720 × 480	31,469	59,940

Tabell A-3 Forhåndsinnstilte timingoppløsninger (forts.)

Forhåndsinnstilling	Tidsinnstillings navn	Pikselformat	Horisontal frekvens (kHz)	Vertikal frekvens (Hz)
3	576p	720 × 576	31,250	50,000
4	720p50	1280 × 720	37,500	50,000
5	720p60	1280 × 720	45,000	60,000
6	1080p50	1920 × 1080	56,250	50,000
7	1080p60	1920 × 1080	67,500	60,000
8	1600 × 1200p60	1600 × 1200	75,000	60,000
9	1900 × 1200p60	1920 × 1200	74,560	59,880
10	2560 × 1080p60	2560 × 1080	66,000	60,000
11	2560 × 1440p60	2560 × 1440	88,787	59,950
12	3440 × 1440p30	3440 × 1440	43,819	30,000

Strømsparingsfunksjon

Skjermene støtter også en tilstand med redusert strømforbruk. Redusert strømforbruk velges hvis skjermen oppdager at det horisontale eller det vertikale synkroniseringssignalet mangler. Når skjermen oppdager fravær av disse signalene, blir den tømt, bakgrunnslyset blir slått av og av/på-lampen lyser gult. Når tilstanden for redusert strømforbruk er aktivert, bruker den under 0,5 watt. Det trengs en kort oppvarmingsperiode før skjermen går tilbake til vanlig driftstilstand.

Se datamaskinens brukerhåndbok for anvisninger om innstilling av energisparefunksjoner (som også kalles strømsparefunksjoner).



MERK: Den tidligere strømsparefunksjonen virker bare når skjermen er koblet til datamaskiner som har funksjon for strømsparing.

Strømsparingsfunksjonen kan også programmeres til å gå i hvilemodus på bestemte tidspunkter. Når strømsparingsfunksjonen setter skjermen i hvilemodus, blinker strømlampen gult.

B Tilgjengelighet

HP og tilgjengelighet

HP jobber med å inkludere mangfold, inkludering og balanse mellom arbeid og privatliv i selskapets struktur, og dette reflekteres i alt HP foretar seg. HP tilstreber å skape et inkluderende miljø med fokus på å knytte folk sammen med teknologi over hele verden.

Finne teknologiverktøyene du trenger

Teknologi kan frigjøre potensialet ditt. Hjelpeteknologier fjerner hindre og hjelper deg med å bli uavhengig i hjemmet, på jobben og i samfunnet. Hjelpeteknologi bidrar til å øke, vedlikeholde og forbedre den funksjonelle kapasiteten til elektronisk teknologi og informasjonsteknologi. Se [Finne den beste hjelpeteknologien på side 27](#) for mer informasjon.

HPs forpliktelse

HP forplikter seg til å tilby produkter og tjenester som er tilgjengelig for personer med funksjonshemninger. Denne forpliktelsen støtter selskapets målsetninger om mangfold, og dette hjelper oss sikre at fordelene teknologien tilbyr, er tilgjengelig for alle.

HPs mål for tilgjengelighet er å utvikle, produsere og markedsføre produkter og tjenester som kan brukes effektivt av alle, inkludert personer med funksjonshemninger, enten på et frittstående grunnlag eller med aktuelle hjelpeenheter.

For å oppnå dette målet fastsetter disse retningslinjene for tilgjengelighet sju målsetninger for å hjelpe til å rettlede handlingene til HP. Alle HPs ledere og ansatte forventes å støtte disse målsetningene og implementeringen av disse i henhold til sine roller og ansvarsområder:

- Heve nivået for bevissthet rundt tilgjengelighetsproblemer innenfor HP og gi våre medarbeidere opplæringen de trenger for å utvikle, produsere, markedsføre og levere tilgjengelige produkter og tjenester.
- Utvikle retningslinjer for tilgjengelighet, for produkter og tjenester samt holde produktutviklingsgrupper ansvarlig for å implementere disse retningslinjene der dette er konkurransemessig, teknisk og økonomisk gjennomførbart.
- Inkludere personer med funksjonshemninger i utformingen av i retningslinjer for tilgjengelighet og i utviklingen og testingen av produkter og tjenester.
- Dokumentere tilgjengelighetsfunksjoner og offentliggjøre informasjon om HP-produkter og -tjenester i en tilgjengelig form.
- Opprette forbindelser med ledende leverandører av hjelpeteknologier og -løsninger.
- Støtte intern og eksternt forskning og utvikling som vil forbedre hjelpeteknologier som er relevante for HP-produkter og tjenester.
- Støtte og bidra til bransjestandarder og retningslinjer for tilgjengelighet.

International Association of Accessibility Professionals (IAAP)

IAAP er en idealistisk forening fokusert på fremgang innen tilgjengelighetsyrket gjennom nettverksbygging, utdanning og sertifisering. Hensikten er å hjelpe tilgjengelighetsfagfolk med å utvikle og fremme karrieren

deres og gjøre det enklere for organisasjoner å integrere tilgjengeligheten i sine produkter og sin infrastruktur.

HP ble som et opprinnelig medlem med for å delta sammen med andre organisasjoner for å skape fremgang innen feltet tilgjengelighet. Denne forpliktelsen støtter HPs målsetninger for tilgjengelighet om å utvikle, produsere og markedsføre produkter og tjenester som personer med funksjonshemninger kan bruke effektivt.

IAAP vil gjøre yrket sterkt ved å koble sammen personer, studenter og organisasjoner på global skala og la dem lære fra hverandre. Hvis du ønsker å finne ut mer, kan du gå til <http://www.accessibilityassociation.org> for å bli med i nettfellesskapet, registrere deg for nyhetsbrevet og lese mer om medlemskapsalternativene.

Finne den beste hjelpeteknologien

Alle, inkludert personer med funksjonshemninger eller aldersrelaterte begrensninger, skal kunne kommunisere, uttrykke seg og koble seg til verden ved bruk av teknologi. HP forplikter seg til å øke bevisstheten om tilgjengelighet innen HP og hos våre kunder og partnere. Det finnes en rekke hjelpeteknologier som gjør HPs produkter mer brukervennlige, som større skrifttyper som er lettere å lese, stemmegjenkjenning som lar hendene hvile, eller andre hjelpeteknologier som hjelper deg med din spesifikke situasjon. Hvordan velger du?

Vurdere behovene dine

Teknologi kan frigjøre potensialet ditt. Hjelpeteknologier fjerner hindre og hjelper deg med å bli uavhengig i hjemmet, på jobben og i samfunnet. Hjelpeteknologi (AT) bidrar til å øke, vedlikeholde og forbedre den funksjonelle kapasiteten til elektronisk teknologi og informasjonsteknologi.

Du kan velge blant mange AT-produkter. AT-vurderingen skal la deg evaluere flere produkter, besvare spørsmålene dine og tilrettelegge for valget av løsningen som passer best for din situasjon. Du vil finne ut at fagfolk som er kvalifisert i AT-vurderinger, kommer fra mange bransjer, inkludert de som er lisensiert eller sertifisert i fysioterapi, arbeidsterapi, tale-/språkpatologi og andre ekspertområder. Andre kan også tilby evalueringinformasjon, selv om de ikke er sertifisert eller lisensiert. Du bør du spørre om vedkommendes erfaring, ekspertise og prisnivå, for å finne ut om de passer til ditt behov.

Tilgjengelighet for HP-produkter

Koblingene nedenfor inneholder informasjon om tilgjengelighetsfunksjoner og hjelpeteknologier, hvis aktuelt, inkludert i ulike HP-produkter. Disse ressurser hjelper deg med å velge bestemte hjelpeteknologifunksjoner og produktene som er mest relevante for din situasjon.

- [HP Elite x3 – tilgjengelighetsalternativer \(Windows 10 Mobile\)](#)
- [HP-datamaskiner – tilgjengelighetalternativer for Windows 7](#)
- [HP-datamaskiner – tilgjengelighetalternativer for Windows 8](#)
- [HP-datamaskiner – tilgjengelighetalternativer for Windows 10](#)
- [HP Slate 7-nettbrett – aktivere tilgjengelighetsfunksjoner på HP-nettbrett \(Android 4.1 / Jelly Bean\)](#)
- [HP SlateBook-enheter – aktivere tilgjengelighetsfunksjoner \(Android 4.3, 4.2 / Jelly Bean\)](#)
- [HP Chromebook-enheter – aktivere tilgjengelighetsfunksjoner på HP Chromebook eller Chromebox \(Chrome OS\)](#)
- [HP Shopping – tilbehør for HP-produkter](#)

Hvis du trenger mer hjelp med tilgjengelighetsfunksjonene på HP-produktet, kan du se [Kontakte kundestøtte på side 30](#).

Ytterligere koblinger til eksterne partnere og leverandører som kan tilby mer hjelp:

- [Tilgjengelighetsinformasjon for Microsoft \(Windows 7, Windows 8, Windows 10, Microsoft Office\)](#)
- [Tilgjengelighetsinformasjon for Google-produkter \(Android, Chrome, Google Apps\)](#)
- [Hjelpeteknologier sortert etter type funksjonshemming](#)
- [Hjelpeteknologier sortert etter produkttype](#)
- [Leverandører av hjelpeteknologier med produktbeskrivelser](#)
- [Assistive Technology Industry Association \(ATIA\)](#)

Standarder og lovgivning

Standarder

Del 508 av Federal Acquisition Regulation (FAR)-standardene ble opprettet av US Access Board for å rette på tilgang til informasjon og kommunikasjonsteknologi (IKT) for personer med fysiske, sensoriske eller kognitive funksjonshemninger. Standardene inneholder tekniske kriterier som er spesifikke for ulike typer teknologier, samt ytelsesbaserte krav som fokuserer på de funksjonelle kapasitetene til produkter som dekkes. Spesifikke kriterier dekker programvare og operativsystemer, nettbasert informasjon og programmer, datamaskiner, telekommunikasjonsprodukter, video og multimedia og selvstendige lukkede produkter.

Mandat 376 – EN 301 549

Standarden EN 301 549 ble opprettet av EU i mandat 376, som grunnlag for et nettbasert verktøysett for offentlige innkjøp av IKT-produkter. Standarden spesifiserer krav for funksjonell tilgjengelighet som gjelder for IKT-produkter og tjenester, sammen med en beskrivelse av testens prosedyrer og vurderingsmetodikken for hvert tilgjengelighetskrav.

Web Content Accessibility Guidelines (retningslinjer for tilgjengelighet av nettbasert innhold – WCAG)

WCAG fra W3Cs Web Accessibility Initiative (initiativ for Internett-tilgjengelighet – WAI) hjelper nettdesignere og -utviklere å lage nettsteder som bedre møter behovene til personer med funksjonshemninger eller aldersrelaterte begrensninger. WCAG fremmer tilgjengelighet over hele spekteret av nettinhold (tekst, bilder, lyd og video) og nettapper. WCAG kan testes nøyaktig, er enkelt å forstå og bruke, og tillater nettutviklere fleksibilitet for nyskaping. WCAG 2.0 har også blitt godkjent som [ISO/IEC 40500:2012](#).

WCAG dekker spesielt hindre for tilgang til Internett av personer med visuelle, auditive, fysiske, kognitive og neurologiske funksjonshemninger, og eldre Internett-brukere med tilgjengelighetsbehov. WCAG 2.0 angir karakteristikk for tilgjengelig innhold:

- **Merkbart** (for eksempel ved å se på tekstalternativer som bilder, teksting av lyd, tilpasning av presentasjon og fargekontrast)
- **Anvendelig** (ved å se på tilgang til tastatur, fargekontrast, timing for inndata, unngå anfall og navigerbarhet)
- **Forståelig** (ved å se på lesbarhet, forutsigbarhet og inndatahjelp)
- **Robust** (for eksempel ved å se på kompatibilitet med hjelpeteknologier)

Lovgivning og forskrifter

Tilgjengeligheten av IT og informasjon har blitt et område av økende juridisk viktighet. Koblingene nedenfor gir informasjon om viktig lovgivning, forskrifter og standarder.

- [USA](#)
- [Canada](#)
- [Europa](#)
- [Storbritannia](#)
- [Australia](#)
- [Hele verden](#)

Nyttig ressurser og koblinger om tilgjengelighet

Følgende organisasjoner kan være gode ressurser for å innhente informasjon om funksjonshemninger og aldersrelaterte begrensninger.



MERK: Dette er ikke en fullstendig liste. Disse organisasjonene gis kun for informasjonsbaserte formål. HP er ikke ansvarlig for informasjon eller kontakter du kan møte på Internett. Å være oppført på denne siden betyr ikke at de er anbefalt av HP.

Organisasjoner

- American Association of People with Disabilities (AAPD)
- The Association of Assistive Technology Act Programs (ATAP)
- Hearing Loss Association of America (HLAA)
- Information Technology Technical Assistance and Training Center (ITTATC)
- Lighthouse International
- Nasjonale Association av Deaf
- National Federation of the Blind
- Rehabilitation Engineering & Assistive Technology Society of North America (RESNA)
- Telecommunications for the Deaf and Hard of Hearing, Inc. (TDI)
- W3C Web Accessibility Initiative (WAI)

Utdanningsinstitusjoner

- California State University, Northridge, Center on Disabilities (CSUN)
- University of Wisconsin – Madison, Trace Center
- University of Minnesota computer accommodations program

Andre funksjonshemningsrelaterte ressurser

- ADA (Americans with Disabilities Act) Technical Assistance Program
- ILO Global Business and Disability Network
- EnableMart
- European Disability Forum
- Job Accommodation Network
- Microsoft Enable

HP-koblinger

[Vårt nettbaserte kontaktskjema](#)

[HPs referansehåndbok for komfort og sikkerhet](#)

[HPs salg i offentlig sektor](#)

Kontakte kundestøtte



MERK: Kundestøtte er bare tilgjengelig på engelsk.

- Kunder som er døve eller har hørselsproblemer, som har spørsmål om teknisk støtte eller tilgjengelighet for HP-produkter:
 - Bruk TRS/VRS/WebCapTel for å ringe (877) 656-7058 mandag til fredag, 06.00 til 21.00 (MST).
- Kunder med andre funksjonshemninger eller aldersrelaterte begrensninger som har spørsmål om teknisk støtte eller tilgjengelighet for HP-produkter, kan velge ett av følgende alternativer:
 - Ring (888) 259-5707 mandag til fredag, 06.00 til 21.00 (MST).
 - Fyll ut [kontaktskjema for personer med funksjonshemninger eller aldersrelaterte begrensninger](#).