



Οδηγός χρήσης

© Copyright 2019 HP Development Company, L.P.

Η ονομασία Windows είναι σήμα κατατεθέν ή εμπορικό σήμα της Microsoft Corporation στις Ηνωμένες Πολιτείες ή/και σε άλλες χώρες. Η ονομασία HDMI, το λογότυπο HDMI και η ονομασία High-Definition Multimedia Interface είναι εμπορικά σήματα ή σήματα κατατεθέντα της HDMI Licensing LLC. Η ονομασία DisplayPort™ και το λογότυπο DisplayPort™ είναι εμπορικά σήματα που ανήκουν στην ένωση Video Electronics Standards Association (VESA) στις Ηνωμένες Πολιτείες και σε άλλες χώρες.

Οι πληροφορίες που περιέχονται στο παρόν υπόκεινται σε αλλαγές χωρίς προειδοποίηση. Οι μόνες εγγυήσεις που ισχύουν για τα προϊόντα και τις υπηρεσίες της HP περιέχονται στις ρητές δηλώσεις εγγύησης που συνοδεύουν αυτά τα προϊόντα και υπηρεσίες. Κανένα στοιχείο στο παρόν δεν δύναται να ερμηνευθεί ως πρόσθετη εγγύηση. Η HP δεν ευθύνεται για τεχνικά ή συντακτικά λάθη ή παραλείψεις του παρόντος εγγράφου.

Επισήμανση για το προϊόν






Αυτός ο οδηγός περιγράφει χαρακτηριστικά που είναι κοινά στα περισσότερα μοντέλα. Ορισμένα χαρακτηριστικά μπορεί να μην είναι διαθέσιμα στο προϊόν σας. Για να αποκτήσετε πρόσβαση στον πιο πρόσφατο οδηγό χρήσης, επισκεφτείτε τη διεύθυνση <http://www.hp.com/support> και ακολουθήστε τις οδηγίες για να βρείτε το προϊόν σας. Στη συνέχεια, επιλέξτε **Οδηγοί χρήσης**.

Πρώτη έκδοση: Ιούλιος 2019

Αριθμός εγγράφου: L57244-151

Πληροφορίες για τον οδηγό

Ο οδηγός αυτός παρέχει πληροφορίες σχετικά με τα χαρακτηριστικά της οθόνης, τη ρύθμιση της οθόνης, τη χρήση του λογισμικού και τις τεχνικές προδιαγραφές.

-
-  **ΠΡΟΕΙΔ/ΣΗ!** Υποδεικνύει μια επικίνδυνη κατάσταση η οποία εάν δεν αποφευχθεί, **θα μπορούσε να προκαλέσει θάνατο ή σοβαρό τραυματισμό.**
 -  **ΠΡΟΣΟΧΗ:** Υποδεικνύει μια επικίνδυνη κατάσταση η οποία εάν δεν αποφευχθεί, **θα μπορούσε να προκαλέσει θάνατο ή σοβαρό τραυματισμό.**
 -  **ΣΗΜΑΝΤΙΚΟ:** Υποδεικνύει πληροφορίες που θεωρούνται σημαντικές αλλά δεν αφορούν κινδύνους (όπως, για παράδειγμα, μηνύματα που σχετίζονται με υλικές ζημιές). Μια ειδοποίηση ενημερώνει το χρήστη ότι, αν δεν ακολουθήσει μια διαδικασία ακριβώς όπως περιγράφεται, αυτό μπορεί να έχει ως αποτέλεσμα την απώλεια δεδομένων ή κάποια βλάβη στο υλικό ή το λογισμικό. Επίσης, περιλαμβάνει σημαντικές πληροφορίες για την επεξήγηση μιας έννοιας ή την ολοκλήρωση κάποιων εργασιών.
 -  **ΣΗΜΕΙΩΣΗ:** Περιέχει πρόσθετες πληροφορίες, για να επισημάνει ή να συμπληρώσει σημαντικά σημεία στο κύριο κείμενο.
 -  **ΥΠΟΔΕΙΞΗ:** Παρέχει χρήσιμες συμβουλές για την ολοκλήρωση μιας εργασίας.
-

HDMI™
HIGH-DEFINITION MULTIMEDIA INTERFACE

Το προϊόν αυτό διαθέτει ενσωματωμένη τεχνολογία HDMI.

Πίνακας περιεχομένων

1 Έναρξη χρήσης	1
Σημαντικές πληροφορίες ασφαλείας	1
Χαρακτηριστικά και στοιχεία προϊόντος	2
Χαρακτηριστικά	2
Στοιχεία πίσω πλευράς	3
Στοιχεία πρόσοψης	4
Ρύθμιση της οθόνης	4
Εγκατάσταση της βάσης της οθόνης	5
Ανάρτηση της οθόνης	6
Αφαίρεση της βάσης της οθόνης	6
Προσάρτηση του βραχίονα ανάρτησης VESA	7
Σύνδεση των καλωδίων	8
Σύνδεση συσκευών USB	12
Προσαρμογή της οθόνης	13
Ενεργοποίηση της οθόνης	14
Τοποθέτηση καλωδίου ασφαλείας	15
2 Χρήση της οθόνης	16
Λογισμικό και βοηθητικά προγράμματα	16
Αρχείο πληροφοριών (.INF)	16
Αρχείο ταιριάσματος χρωμάτων εικόνας (.ICM)	16
Χρήση του μενού OSD	17
Χρήση των κουμπιών λειτουργιών	17
Νέα αντιστοίχιση των κουμπιών λειτουργιών	18
Προσαρμογή εξόδου μπλε φωτός (μόνο σε επιλεγμένα προϊόντα)	18
Χρήση της λειτουργίας Auto-Sleep Mode (Λειτουργία αυτόματης αναμονής)	19
Αλλαγή της ρύθμισης Power Mode (Λειτουργία κατανάλωσης ενέργειας)	19
3 Υποστήριξη και αντιμετώπιση προβλημάτων	20
Επίλυση συνηθισμένων θεμάτων	20
Κλείδωμα κουμπιών	21
Επικοινωνία με την υποστήριξη	21
Προετοιμασία για κλήση στην υπηρεσία τεχνικής υποστήριξης	21
Εντοπισμός του σειριακού αριθμού και του αριθμού προϊόντος	22

4 Συντήρηση της οθόνης	23
Οδηγίες συντήρησης	23
Καθαρισμός της οθόνης	23
Μεταφορά/αποστολή της οθόνης	24
Παράρτημα Α Τεχνικές προδιαγραφές	25
Προδιαγραφές μοντέλων 86,4 cm (34 ίντσες)	25
Προκαθορισμένες αναλύσεις οθόνης	26
Μοντέλο 86,4 cm/34 ιντσών	26
Λειτουργία εξοικονόμησης ενέργειας	27
Παράρτημα Β Προσβασιμότητα	28
HP και προσβασιμότητα	28
Πώς να βρείτε τα εργαλεία που χρειάζεστε	28
Η δέσμευση της HP	28
International Association of Accessibility Professionals (IAAP)	29
Πώς να βρείτε την καλύτερη τεχνολογία υποβοήθησης	29
Αξιολόγηση αναγκών	29
Δυνατότητες προσβασιμότητας των προϊόντων HP	29
Πρότυπα και νομοθεσία	30
Πρότυπα	30
Εντολή 376 – EN 301 549	30
Κατευθυντήριες γραμμές για την προσβασιμότητα στο περιεχόμενο του παγκόσμιου ιστού (WCAG)	31
Νομοθεσία και κανονισμοί	31
Χρήσιμες πηγές και σύνδεσμοι για την προσβασιμότητα	31
Οργανισμοί	32
Εκπαιδευτικά ιδρύματα	32
Άλλες πηγές για την αναπηρία	32
Σύνδεσμοι HP	32
Επικοινωνία με την υποστήριξη	33

1 Έναρξη χρήσης

Σημαντικές πληροφορίες ασφαλείας


Η οθόνη συνοδεύεται από καλώδιο τροφοδοσίας. Σε περίπτωση χρήσης άλλου καλωδίου, χρησιμοποιήστε μόνο πηγή τροφοδοσίας και σύνδεση κατάλληλες για αυτή την οθόνη. Για πληροφορίες σχετικά με το σωστό σετ καλωδίου τροφοδοσίας για χρήση με την οθόνη, ανατρέξτε στις *Επισημάνσεις για το προϊόν* που παρέχονται στο κιτ τεκμηρίωσης.

 **ΠΡΟΕΙΔ/ΣΗ!** Για να μειώσετε τον κίνδυνο ηλεκτροπληξίας:


- Συνδέστε το καλώδιο τροφοδοσίας σε μια πρίζα AC που είναι εύκολα προσβάσιμη ανά πάσα στιγμή.
- Αν το καλώδιο τροφοδοσίας έχει βύσμα σύνδεσης 3 ακίδων, συνδέστε το καλώδιο σε πρίζα 3 ακίδων με γείωση.


Για την ασφάλειά σας, μην τοποθετείτε αντικείμενα επάνω στα καλώδια τροφοδοσίας ή σε καλώδια. Πρέπει να δώσετε προσοχή κατά τη δρομολόγηση όλων των καλωδίων που συνδέονται με την οθόνη, προκειμένου να τα τοποθετήσετε έτσι ώστε να μην μπορεί κανείς να τα πατήσει, να τα τραβήξει, να τα πιάσει ή να σκοντάψει επάνω τους.

Για να μειώσετε τον κίνδυνο σοβαρού τραυματισμού, διαβάστε τον *Οδηγό ασφαλείας & άνεσης* που παρέχεται με τους οδηγούς χρήσης. Περιγράφει τη σωστή εγκατάσταση του σταθμού εργασίας και τις σωστές συνήθειες στάσης του σώματος, υγείας και εργασίας για τους χρήστες υπολογιστών. Ο *Οδηγός ασφαλείας & άνεσης* παρέχει επίσης σημαντικές πληροφορίες ηλεκτρικής και μηχανικής ασφαλείας. Ο *Οδηγός ασφαλείας & άνεσης* διατίθεται επίσης στο web, στη διεύθυνση <http://www.hp.com/ergo>.

 **ΣΗΜΑΝΤΙΚΟ:** Για την προστασία της οθόνης και του υπολογιστή σας, συνδέστε όλα τα καλώδια τροφοδοσίας του υπολογιστή σας και των περιφερειακών συσκευών (όπως της οθόνης, του εκτυπωτή ή του σαρωτή) σε συσκευή προστασίας από μεταβολές της τάσης, όπως ένα πολύπριζο ή ένα τροφοδοτικό αδιάλειπτης παροχής ισχύος (UPS). Δεν παρέχουν όλα τα πολύπριζα προστασία από τις απότομες μεταβολές τάσης; το πολύπριζο θα πρέπει να έχει ειδική σήμανση, στην οποία να αναφέρεται ότι διαθέτει αυτήν τη δυνατότητα. Χρησιμοποιήστε πολύπριζο από έναν κατασκευαστή ο οποίος παρέχει πολιτική αντικατάστασης σε περίπτωση βλάβης, έτσι ώστε να μπορέσετε να αντικαταστήσετε τον εξοπλισμό εφόσον αποτύχει η προστασία από μεταβολές της τάσης.

Χρησιμοποιήστε κατάλληλα έπιπλα, με σωστό μέγεθος, για να στηρίξετε καλά την οθόνη σας.

 **ΠΡΟΕΙΔ/ΣΗ!** Οι οθόνες που τοποθετούνται κατά μη προβλεπόμενο τρόπο επάνω σε συρταριές, βιβλιοθήκες, ράφια, γραφεία, ηχεία, κιβώτια ή καρτοσάκια μπορεί να πέσουν και να προκαλέσουν προσωπικό τραυματισμό.

 **ΣΗΜΕΙΩΣΗ:** Αυτό το προϊόν είναι κατάλληλο για σκοπούς ψυχαγωγίας. Μπορείτε να τοποθετήσετε την οθόνη σε περιβάλλον ελεγχόμενων συνθηκών φωτισμού για να αποφεύγονται οι παρεμβολές από το φωτισμό περιβάλλοντος και από φωτεινές επιφάνειες που ενδέχεται να προκαλέσουν ενοχλητικές αντανακλάσεις από την οθόνη.

Χαρακτηριστικά και στοιχεία προϊόντος

Χαρακτηριστικά

Η οθόνη περιλαμβάνει τα παρακάτω χαρακτηριστικά:

- Οθόνη με διαγώνιο ορατής περιοχής 86,4 cm (34 ίντσες) και ανάλυση 3440 × 1440, καθώς και υποστήριξη πλήρους οθόνης για χαμηλότερες αναλύσεις. Περιλαμβάνει προσαρμοσμένη κλίμακα για μέγιστο μέγεθος εικόνας και παράλληλη διατήρηση της αρχικής αναλογίας διαστάσεων
- Αντιθαμβωτική οθόνη με οπισθοφωτισμό LED
- Ευρεία γωνία προβολής για θέαση από όρθια ή καθιστή θέση ή ενώ μετακινείστε πλευρικά
- Δυνατότητες προσαρμογής περιστροφής, κλίσης και ύψους
- Αφαιρούμενη βάση για ευέλικτες λύσεις ανάρτησης οθόνης
- Είσοδος βίντεο DisplayPort™ (το καλώδιο παρέχεται)



ΣΗΜΕΙΩΣΗ: Ενδέχεται να απαιτείται η χρήση καλωδίων ή/και προσαρμογέων (πωλούνται ξεχωριστά).

- Είσοδος βίντεο HDMI (High Definition Multimedia Interface)



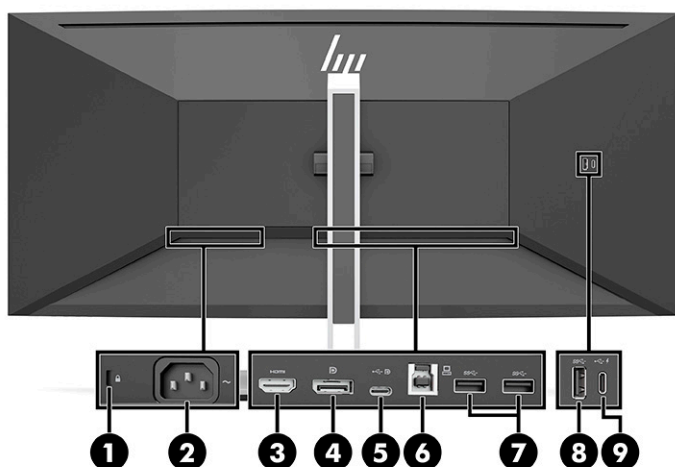
ΣΗΜΕΙΩΣΗ: Ενδέχεται να απαιτείται η χρήση καλωδίων ή/και προσαρμογέων (πωλούνται ξεχωριστά).

- Διανομέας USB με δύο θύρες upstream (συνδέεται στον υπολογιστή): μία USB Type-C (USB 3.1) και μία USB Type-B (USB 3.0), και τέσσερις θύρες downstream: τρεις θύρες USB Type-A και μία USB Type-C (συνδέεται σε συσκευές USB)
- Παρέχεται καλώδιο USB για σύνδεση του διανομέα USB της οθόνης στη θύρα USB του υπολογιστή
- Δυνατότητα άμεσης λειτουργίας (plug and play), εάν υποστηρίζεται από το λειτουργικό σας σύστημα
- Προβλέπεται υποδοχή καλωδίου ασφαλείας στο πίσω μέρος της οθόνης για προαιρετικό καλώδιο ασφαλείας
- Ρυθμίσεις της λειτουργίας εμφάνισης στην οθόνη (OSD) σε αρκετές γλώσσες για εύκολη ρύθμιση και βελτιστοποίηση της εικόνας
- Λογισμικό HP Display Assistant για προσαρμογή των ρυθμίσεων της οθόνης και ενεργοποίηση των λειτουργιών αποτροπής κλοπών
- Προστασία από αντιγραφή HDCP (High-Bandwidth Digital Content Protection) σε όλες τις ψηφιακές εισόδους
- Λειτουργία εξοικονόμησης ενέργειας για κάλυψη των απαιτήσεων μειωμένης κατανάλωσης ενέργειας



ΣΗΜΕΙΩΣΗ: Για πληροφορίες ασφάλειας και κανονισμών, δείτε τις *Επισημάνσεις για το προϊόν* που παρέχονται στο κιτ τεκμηρίωσης. Για να αποκτήσετε πρόσβαση στον πιο πρόσφατο οδηγό χρήσης, επισκεφτείτε τη διεύθυνση <http://www.hp.com/support> και ακολουθήστε τις οδηγίες για να βρείτε το προϊόν σας. Στη συνέχεια, επιλέξτε **Οδηγοί χρήσης**.

Στοιχεία πίσω πλευράς

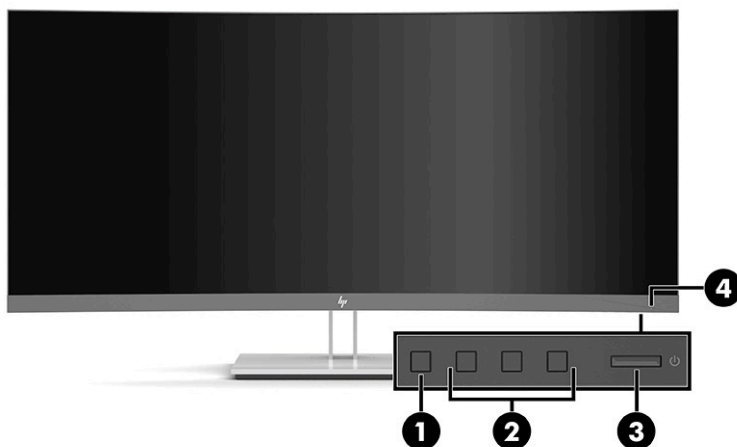


Πίνακας 1-1 Στοιχεία πίσω πλευράς

Στοιχείο	Λειτουργία
1 Υποδοχή καλωδίου ασφαλείας	Συνδέει ένα προαιρετικό καλώδιο ασφαλείας στην οθόνη.
2 Σύνδεση τροφοδοσίας	Συνδέστε το καλώδιο τροφοδοσίας.
3 Θύρα HDMI	Συνδέει ένα καλώδιο HDMI από την οθόνη με μια συσκευή πηγής, όπως ένας υπολογιστής.
4 Βύσμα σύνδεσης DisplayPort	Συνδέει ένα καλώδιο DisplayPort από την οθόνη με μια συσκευή πηγής, όπως ένας υπολογιστής.
5 Θύρα USB Type-C (upstream)	Συνδέει το καλώδιο USB CM-CM από την οθόνη με μια συσκευή πηγής, όπως ένας υπολογιστής.
6 Θύρα USB Type-B (upstream)	Συνδέει ένα καλώδιο USB Type-B από την οθόνη με μια συσκευή πηγής, όπως ένας υπολογιστής.
7 Θύρες USB Type-A (2) (downstream)	Συνδέει καλώδια USB με περιφερειακές συσκευές, όπως ένα πληκτρολόγιο, ένα ποντίκι ή έναν σκληρό δίσκο USB και παρέχει τη δυνατότητα μεταφοράς δεδομένων.
8 Θύρα USB Type-A (downstream)	Συνδέει ένα καλώδιο USB με μια περιφερειακή συσκευή USB, όπως ένα πληκτρολόγιο, ένα ποντίκι, ή έναν σκληρό δίσκο USB και παρέχει τη δυνατότητα μεταφοράς δεδομένων.
9 Θύρα USB Type-C με φόρτιση 15 W (downstream)	Συνδέει ένα καλώδιο USB Type-C με μια περιφερειακή συσκευή USB, παρέχει τη δυνατότητα μεταφοράς δεδομένων και, ακόμα και όταν η οθόνη βρίσκεται σε αναστολή λειτουργίας, φορτίζει την πλειοψηφία των συσκευών, όπως ένα έξυπνο τηλέφωνο ή tablet.

ΣΗΜΕΙΩΣΗ: Ενδέχεται να απαιτείται η χρήση καλωδίων ή/και προσαρμογέων (πωλούνται ξεχωριστά).

Στοιχεία πρόσοψης



Πίνακας 1-2 Στοιχεία πρόσοψης

Χειρισμός	Λειτουργία
1 Κουμπί Menu (Μενού)	Πατήστε το για να ανοίξετε το μενού OSD, για να επιλέξετε ένα στοιχείο μενού από το μενού OSD ή για να κλείσετε το μενού OSD.
2 Κουμπιά λειτουργιών	Χρησιμοποιήστε αυτά τα κουμπιά για να περιηγηθείτε στο μενού OSD με βάση τις ενδείξεις που εμφανίζονται πάνω από τα κουμπιά που ενεργοποιούνται ενώ είναι ανοικτό το μενού OSD. ΣΗΜΕΙΩΣΗ: Μπορείτε να διαμορφώσετε εκ νέου τα κουμπιά λειτουργιών στο μενού OSD για γρήγορη επιλογή των λειτουργιών που χρησιμοποιούνται πιο συχνά. Ανατρέξτε στην ενότητα Χρήση των κουμπιών λειτουργιών στη σελίδα 17 για περισσότερες πληροφορίες.
3 Κουμπί λειτουργίας	Ενεργοποιεί ή απενεργοποιεί την οθόνη.
4 Φωτεινή ένδειξη λειτουργίας	Λευκή: Η οθόνη βρίσκεται σε λειτουργία. Πορτοκαλί: Η οθόνη βρίσκεται σε κατάσταση μειωμένης κατανάλωσης ενέργειας λόγω αδράνειας. Ανατρέξτε στην ενότητα Χρήση της λειτουργίας Auto-Sleep Mode (Λειτουργία αυτόματης αναμονής) στη σελίδα 19.

Ρύθμιση της οθόνης

ΠΡΟΕΙΔ/ΣΗ! Για να μειώσετε τον κίνδυνο σοβαρού τραυματισμού, διαβάστε τον *Οδηγό ασφάλειας & άνεσης*. Περιγράφει τη σωστή εγκατάσταση του σταθμού εργασίας και τις σωστές συνήθειες στάσης του σώματος, υγείας και εργασίας για τους χρήστες υπολογιστών. Ο *Οδηγός ασφάλειας & άνεσης* παρέχει επίσης σημαντικές πληροφορίες ηλεκτρικής και μηχανικής ασφάλειας. Ο *Οδηγός ασφάλειας & άνεσης* διατίθεται επίσης στο web, στη διεύθυνση <http://www.hp.com/ergo>.

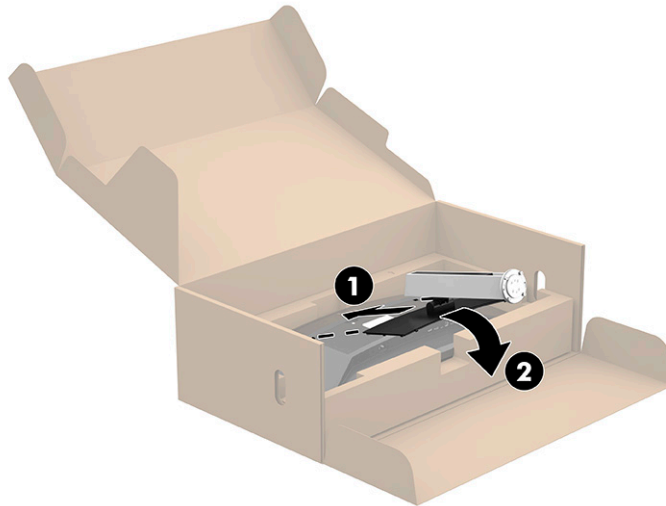
ΣΗΜΑΝΤΙΚΟ: Για την αποτροπή πρόκλησης κάποιας ζημιάς στην οθόνη, μην αγγίζετε την επιφάνεια της οθόνης LCD. Η πίεση στην επιφάνεια της οθόνης μπορεί να προκαλέσει ανομοιομορφία χρωμάτων ή αποπροσανατολισμό των υγρών κρυστάλλων. Εάν συμβεί κάτι τέτοιο, η οθόνη δεν θα επανέλθει στην κανονική κατάσταση λειτουργίας της.

ΣΗΜΑΝΤΙΚΟ: Για να μη χαραχτεί, παραμορφωθεί ή σπάσει η οθόνη και για να μην προκληθεί βλάβη στα κουμπιά ελέγχου, τοποθετήστε την οθόνη με την πρόσοψη προς τα κάτω σε επίπεδη επιφάνεια που καλύπτεται από ένα προστατευτικό φύλλο αφρώδους υλικού ή ένα πανί που δεν χαράζει.

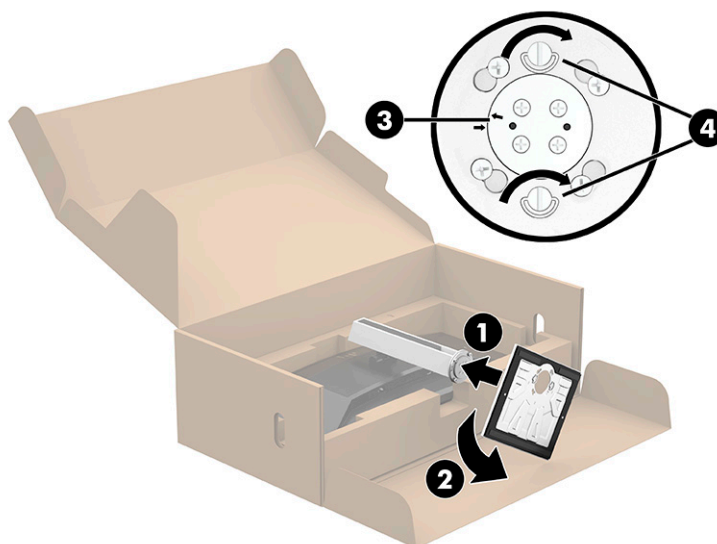
Εγκατάσταση της βάσης της οθόνης

ΥΠΟΔΕΙΞΗ: Μελετήστε προσεκτικά την τοποθέτηση της οθόνης, καθώς ο φωτισμός του περιβάλλοντος και οι φωτεινές επιφάνειες μπορεί να προκαλέσουν παρεμβάλλουσες αντανακλάσεις.

1. Με την οθόνη στραμμένη προς τα κάτω μέσα στη συσκευασία, χαμηλώστε το κάτω μέρος της πλάκας στήριξης της βάσης στο πίσω μέρος της εσοχής της οθόνης **(1)** μέχρι να ασφαλίσει στη θέση της **(2)**.




2. Με την οθόνη να παραμένει στραμμένη προς τα κάτω μέσα στη συσκευασία:
 - α. Τοποθετήστε την επιτραπέζια βάση στο κάτω μέρος της βάσης της οθόνης (1).
 - β. Περιστρέψτε την επιτραπέζια βάση προς τα αριστερά για να ασφαλίσει στη θέση της (2).
 - γ. Επιβεβαιώστε ότι το κόκκινο βέλος στη βάση της οθόνης είναι ευθυγραμμισμένο με το πράσινο βέλος στην κάτω πλευρά της επιτραπέζιας βάσης (3).
 - δ. Στη συνέχεια, τοποθετήστε τις δύο βίδες με πεταλούδα στην επιτραπέζια βάση και σφίξτε τις (4).




Ανάρτηση της οθόνης

Η οθόνη μπορεί να προσαρτηθεί σε τοίχο, κινητό βραχίονα ή άλλο εξάρτημα ανάρτησης.

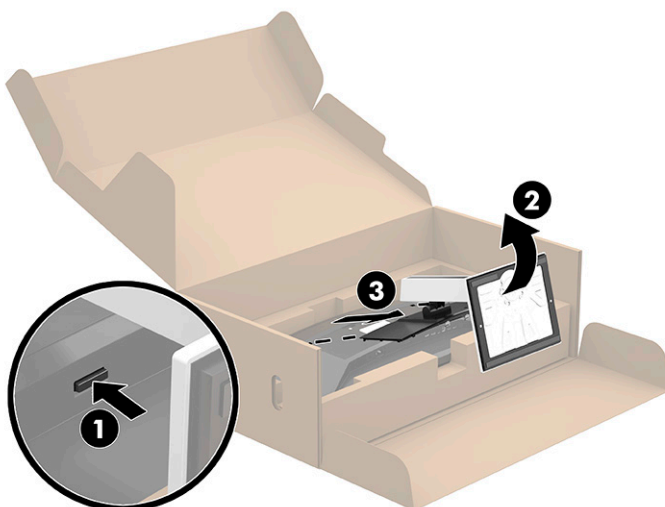
 **ΣΗΜΕΙΩΣΗ:** Η συσκευή αυτή είναι σχεδιασμένη για να υποστηρίζεται από βραχίονα ανάρτησης σε τοίχο με πιστοποίηση GS και UL ή GS και CSA.

Αφαίρεση της βάσης της οθόνης

Μπορείτε να αφαιρέσετε την οθόνη από τη βάση για να την αναρτήσετε στον τοίχο, σε κινητό βραχίονα ή σε άλλο εξάρτημα ανάρτησης.

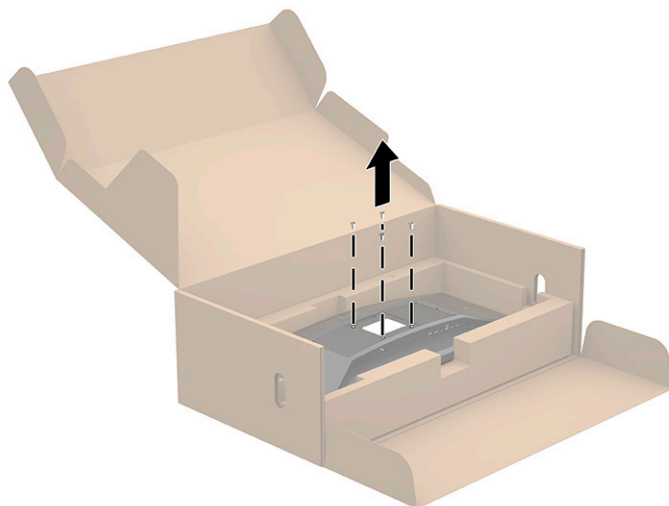
 **ΣΗΜΑΝΤΙΚΟ:** Πριν από την αποσυναρμολόγηση της οθόνης, βεβαιωθείτε ότι η οθόνη είναι απενεργοποιημένη και ότι όλα τα καλώδια είναι αποσυνδεδεμένα.

1. Αποσυνδέστε και αφαιρέστε όλα τα καλώδια από την οθόνη.
2. Τοποθετήστε την οθόνη στραμμένη προς τα κάτω στην αρχική συσκευασία.
3. Σπρώξτε προς τα επάνω την ασφάλεια κοντά στο κέντρο του κάτω μέρους της οθόνης **(1)**.
4. Ανασηκώστε το κάτω μέρος της βάσης, κατακόρυφα προς τα πάνω μέχρι η πλάκα στήριξης να απομακρυνθεί από την εσοχή στην οθόνη **(2)** και, στη συνέχεια, ανασηκώστε την πίσω πλευρά της οθόνης για να την απομακρύνετε **(3)**.

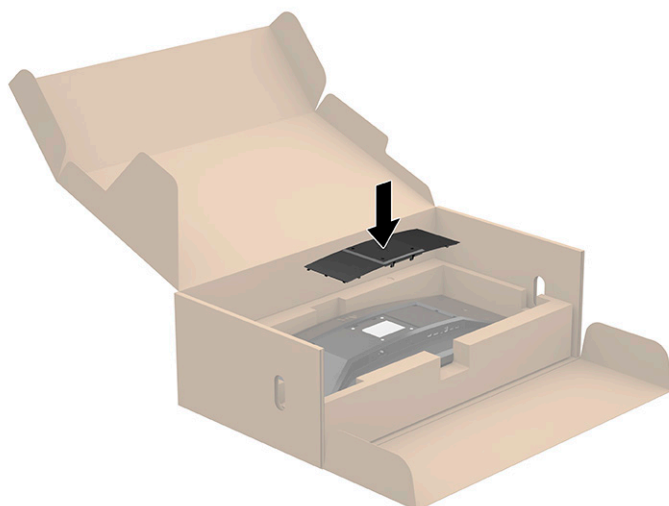


Προσάρτηση του βραχίονα ανάρτησης VESA


1. Αφαιρέστε τις τέσσερις βίδες από τις οπές VESA® που βρίσκονται στην πίσω πλευρά της οθόνης.

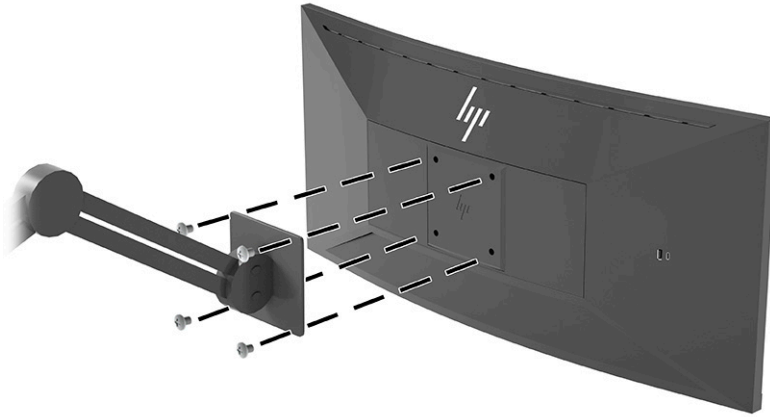


2. Συνδέστε τις VESA βραχίονα (περιλαμβάνεται με την οθόνη σας) στο πίσω μέρος της οθόνης. Τοποθετήστε τις τέσσερις προεξοχές στο πάνω μέρος του προσαρμογέα VESA, μέσα στο αυλάκι στο πίσω μέρος της οθόνης, και πιέστε τον προσαρμογέα VESA προς τα κάτω μέχρι να ασφαλίσει στη θέση του.




3. Τοποθετήστε την οθόνη στον τοίχο ή σε κινητό βραχίονα της επιλογής σας εισάγοντας τις τέσσερις νέες βίδες VESA που περιλαμβάνονται με τον βραχίονα ανάρτησης VESA.

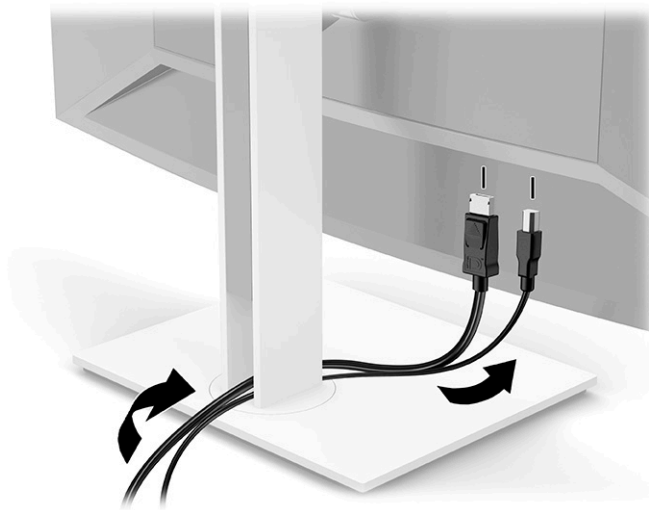
 **ΣΗΜΑΝΤΙΚΟ:** Είναι σημαντικό να χρησιμοποιήσετε τις τέσσερις νέες βίδες VESA που περιλαμβάνονται με τον νέο βραχίονα ανάρτησης. Μη χρησιμοποιήσετε πάλι τις τέσσερις βίδες VESA που αφαιρέσατε από την πίσω πλευρά της οθόνης. Οι βίδες αυτές δεν είναι αρκετά μακριές ώστε να παράσχουν ασφαλή σύνδεση.




Σύνδεση των καλωδίων

 **ΣΗΜΕΙΩΣΗ:** Η οθόνη περιλαμβάνει στη συσκευασία της μόνο ορισμένα καλώδια. Στη συσκευασία της οθόνης δεν περιέχονται όλα τα καλώδια που εμφανίζονται σε αυτή την ενότητα.

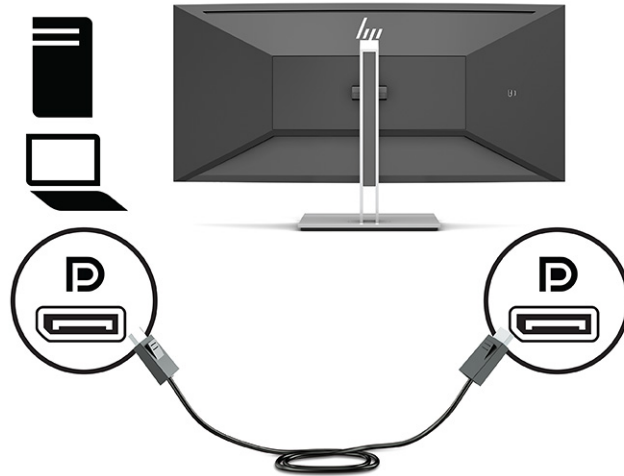
1. Τοποθετήστε την οθόνη σε ένα εξυπηρετικό, επαρκώς αεριζόμενο σημείο, κοντά στον υπολογιστή.
2. Πριν τη σύνδεση των καλωδίων, δρομολογήστε τα καλώδια μέσω της οπής δρομολόγησης καλωδίων στο μέσο της βάσης.



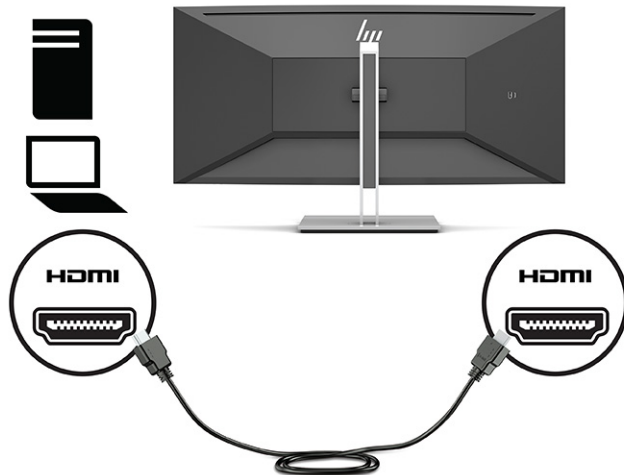
3. Συνδέστε ένα καλώδιο εικόνας.

 **ΣΗΜΕΙΩΣΗ:** Η οθόνη καθορίζει αυτόματα ποιες εισοδοί έχουν έγκυρα σήματα βίντεο. Για να επιλέξετε οποιαδήποτε είσοδο μη αυτόματα, ανοίξτε το OSD και επιλέξτε **Input** (Είσοδος).


- Συνδέστε το ένα άκρο ενός καλωδίου DisplayPort στο βύσμα σύνδεσης DisplayPort στην πίσω πλευρά της οθόνης και το άλλο άκρο στο βύσμα σύνδεσης DisplayPort της συσκευής πηγής.

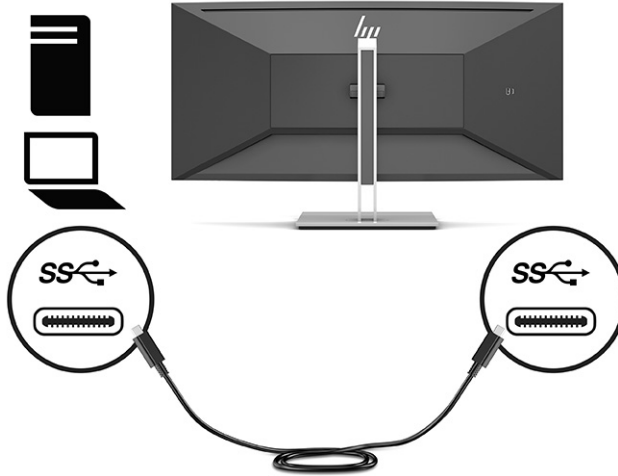


- Συνδέστε το ένα άκρο ενός καλωδίου HDMI στη θύρα HDMI στο πίσω μέρος της οθόνης και το άλλο άκρο στη θύρα HDMI της συσκευής πηγής.




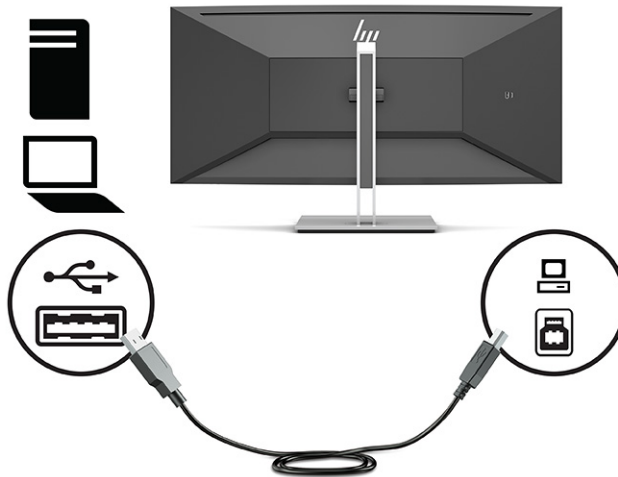
- Συνδέστε ένα καλώδιο USB CM σε CM στη θύρα USB Type-C στην οθόνη. Στη συνέχεια, συνδέστε το βύσμα σύνδεσης Type-C στη θύρα downstream USB στη συσκευή πηγής.

 **ΣΗΜΕΙΩΣΗ:** Το καλώδιο USB CM σε CM παρέχει τροφοδοσία έως 15 W (5V, 3A).



4. Συνδέστε ένα καλώδιο USB Type-A σε Type-B στη θύρα USB Type-B στην πίσω πλευρά της οθόνης και το άλλο άκρο σε μια θύρα USB στη συσκευή πηγής.

 **ΣΗΜΕΙΩΣΗ:** Πρέπει να συνδέσετε το καλώδιο upstream USB Type-C ή το καλώδιο upstream USB Type-B από τη συσκευή πηγής (υπολογιστής) στο πίσω μέρος της οθόνης για να ενεργοποιήσετε τις θύρες downstream USB Type-A και USB Type-C στην οθόνη. Για περισσότερες πληροφορίες, ανατρέξτε στην ενότητα [Σύνδεση συσκευών USB στη σελίδα 12](#).



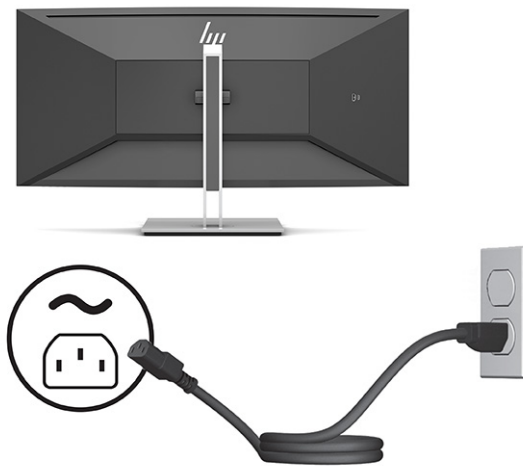
5. Συνδέστε το ένα άκρο του καλωδίου τροφοδοσίας στη σύνδεση τροφοδοσίας στην πίσω πλευρά της οθόνης και το άλλο άκρο σε μια γειωμένη πρίζα AC.

⚠ ΠΡΟΕΙΔ/ΣΗ! Για να μειώσετε τον κίνδυνο ηλεκτροπληξίας ή βλάβης του εξοπλισμού:

Μην απενεργοποιείτε τη γείωση του καλωδίου τροφοδοσίας. Η γείωση είναι ένα σημαντικό χαρακτηριστικό ασφάλειας.


Συνδέστε το καλώδιο τροφοδοσίας σε μια πρίζα AC με γείωση και εύκολη πρόσβαση ανά πάσα στιγμή. Διακόψτε την τροφοδοσία του εξοπλισμού αποσυνδέοντας το καλώδιο τροφοδοσίας από την πρίζα AC.

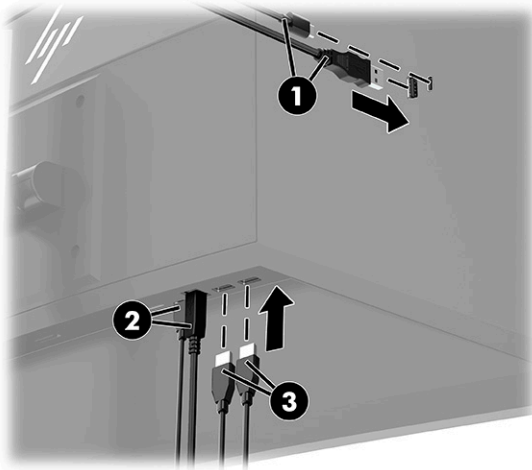
Για την ασφάλειά σας, μην τοποθετείτε αντικείμενα επάνω στα καλώδια τροφοδοσίας ή σε καλώδια. Διατάξτε τα με τρόπο που δεν θα είναι δυνατό κάποιος να τα πατήσει ή να σκοντάψει σε αυτά. Μην τραβάτε το καλώδιο. Κατά την αποσύνδεση του καλωδίου τροφοδοσίας από την πρίζα AC, πιάστε το καλώδιο από το βύσμα.



Σύνδεση συσκευών USB

Για τη σύνδεση συσκευών, όπως ψηφιακή φωτογραφική μηχανή, πληκτρολόγιο USB ή ποντίκι USB, χρησιμοποιούνται θύρες USB. Υπάρχουν τέσσερις θύρες downstream USB στην οθόνη: δύο downstream USB Type-A στην πίσω πλευρά και μία downstream USB Type-C και μία downstream USB Type-A στο πλάι στην πίσω πλευρά.

 **ΣΗΜΕΙΩΣΗ:** Πρέπει να συνδέσετε το καλώδιο upstream USB Type-C ή το καλώδιο upstream USB Type-B από τη συσκευή πηγής (υπολογιστή) στο πίσω μέρος της οθόνης για να ενεργοποιήσετε τις θύρες downstream USB Type-A και USB Type-C στην οθόνη.



Πίνακας 1-3 Θέσεις θυρών USB

Θύρες USB

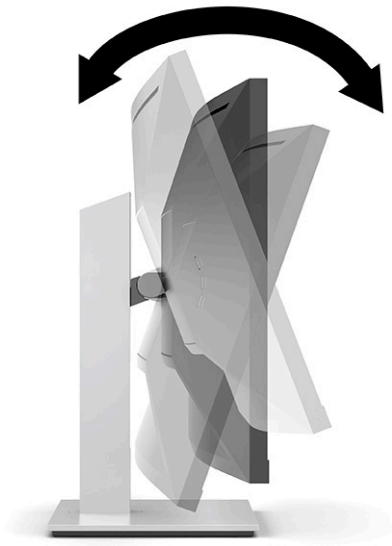
- | | |
|-----|--|
| (1) | Θύρες downstream USB Type-A και USB Type-C |
| (2) | Θύρα upstream USB Type-C ή USB Type-B από τον υπολογιστή |
| (3) | Θύρες downstream USB Type-A |

Προσαρμογή της οθόνης

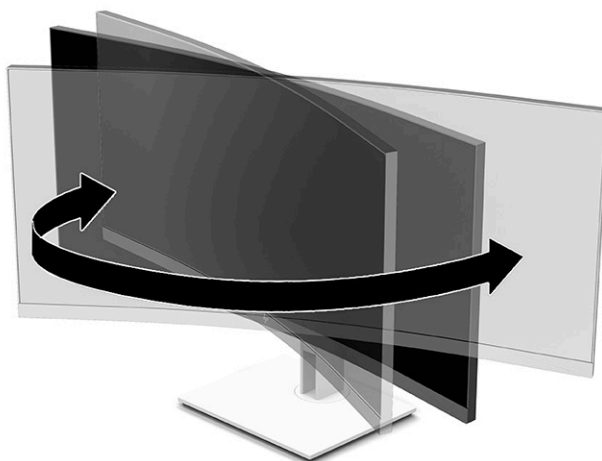
⚠ ΠΡΟΕΙΔ/ΣΗ! Για να μειώσετε τον κίνδυνο σοβαρού τραυματισμού, διαβάστε τον *Οδηγό ασφάλειας & άνεσης*. Περιγράφει τη σωστή εγκατάσταση του σταθμού εργασίας και τις σωστές συνήθειες στάσης του σώματος, υγείας και εργασίας για τους χρήστες υπολογιστών. Ο *Οδηγός ασφάλειας & άνεσης* παρέχει επίσης σημαντικές πληροφορίες ηλεκτρικής και μηχανικής ασφάλειας. Ο *Οδηγός ασφάλειας & άνεσης* διατίθεται επίσης στο web, στη διεύθυνση <http://www.hp.com/ergo>.

📝 ΣΗΜΕΙΩΣΗ: Μην αγγίζετε την πρόσοψη της οθόνης. Κατά τη ρύθμιση της κλίσης, της περιστροφής και του ύψους, τοποθετήστε το ένα χέρι στην αριστερή και δεξιά πλευρά του πίσω μέρους της οθόνης και προσαρμόστε την όπως απαιτείται.

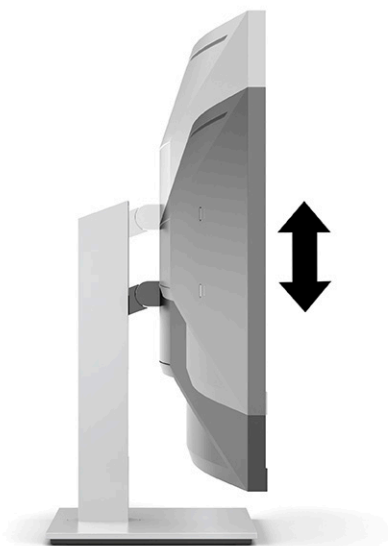
1. Στρέψτε την οθόνη προς τα εμπρός ή προς τα πίσω, σε κλίση τέτοια που να εξυπηρετεί το ύψος των ματιών.






2. Περιστρέψτε την οθόνη προς τα αριστερά ή προς τα δεξιά για τη βέλτιστη γωνία θέασης.



3. Προσαρμόστε το ύψος της οθόνης σε άνετη θέση, ανάλογα με τον χώρο εργασίας σας. Η άνω άκρη του πλαισίου της οθόνης δεν πρέπει να υπερβαίνει το ύψος των ματιών σας. Για τους χρήστες που φορούν γυαλιά οράσεως, ίσως είναι πιο άνετη η τοποθέτηση της οθόνης χαμηλά και με κλίση. Καθώς αλλάζετε θέση και στάση εργασίας κατά τη διάρκεια της ημέρας, προσαρμόστε ανάλογα και την οθόνη.

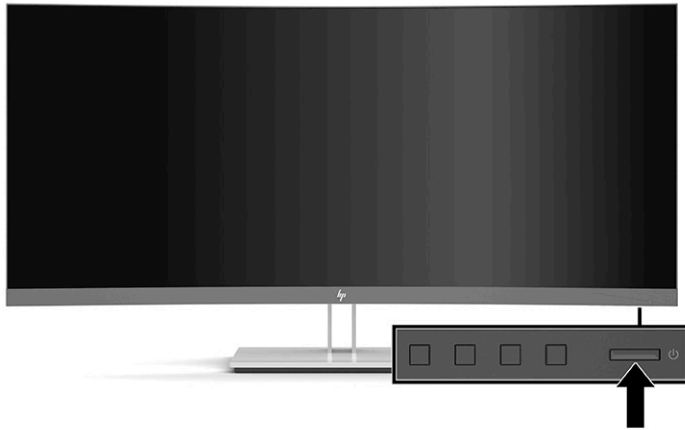


Ενεργοποίηση της οθόνης

-  **ΣΗΜΑΝΤΙΚΟ:** Μπορεί να παρουσιαστεί καταστρεπτική μόνιμη αποτύπωση εικόνας σε οθόνες που εμφανίζουν την ίδια στατική εικόνα για 12 ή περισσότερες ώρες. Για να αποφύγετε την καταστρεπτική μόνιμη αποτύπωση εικόνας στην οθόνη, να ενεργοποιείτε πάντα μια εφαρμογή προφύλαξης οθόνης ή να απενεργοποιείτε την οθόνη όταν δεν πρόκειται να τη χρησιμοποιήσετε για παρατεταμένη χρονική περίοδο. Η διατήρηση εικόνας είναι μια κατάσταση που ενδέχεται να παρουσιαστεί σε όλες τις οθόνες LCD. Η καταστρεπτική μόνιμη αποτύπωση εικόνας στην οθόνη δεν καλύπτεται από την εγγύηση HP.
-  **ΣΗΜΕΙΩΣΗ:** Εάν δεν έχει αποτέλεσμα το πάτημα του κουμπιού λειτουργίας, ενδέχεται να είναι ενεργοποιημένη η λειτουργία κλειδώματος του κουμπιού λειτουργίας. Για να απενεργοποιήσετε αυτή τη λειτουργία, πατήστε και κρατήστε πατημένο το κουμπί λειτουργίας της οθόνης για 10 δευτερόλεπτα.
-  **ΣΗΜΕΙΩΣΗ:** Μπορείτε να απενεργοποιήσετε τη φωτεινή ένδειξη λειτουργίας στο μενού OSD. Πατήστε το κουμπί **Menu** (Μενού) για να ανοίξετε το μενού OSD και, στη συνέχεια, επιλέξτε **Power** (Λειτουργία), επιλέξτε **Power LED** (Φωτεινή ένδειξη λειτουργίας) και, στη συνέχεια, επιλέξτε **Off** (Απενεργοποίηση).

1. Πατήστε το κουμπί λειτουργίας στον υπολογιστή για να τον ενεργοποιήσετε.

2. Πατήστε το κουμπί λειτουργίας στο κάτω μέρος της οθόνης για να την ενεργοποιήσετε.



Μόλις ενεργοποιηθεί για πρώτη φορά η οθόνη, εμφανίζεται ένα μήνυμα κατάστασης οθόνης για πέντε δευτερόλεπτα. Το μήνυμα υποδεικνύει ποια είσοδος αποτελεί το τρέχον ενεργό σήμα, την κατάσταση της ρύθμισης αυτόματης εναλλαγής πηγής [On (Ενεργοποίηση) ή Off (Απενεργοποίηση), η προεπιλεγμένη ρύθμιση είναι On], την τρέχουσα προκαθορισμένη ανάλυση οθόνης και την προτεινόμενη προκαθορισμένη ανάλυση οθόνης.

Η οθόνη ελέγχει αυτόματα τις εισόδους σήματος για να εντοπίσει την ενεργή είσοδο και χρησιμοποιεί αυτή την είσοδο για προβολή.

Τοποθέτηση καλωδίου ασφαλείας

Μπορείτε να ασφαλίσετε την οθόνη σε σταθερό αντικείμενο με προαιρετικό καλώδιο ασφαλείας που διατίθεται από την HP.



2 Χρήση της οθόνης

Λογισμικό και βοηθητικά προγράμματα

Μπορείτε να λάβετε και να εγκαταστήσετε τα παρακάτω αρχεία από τη διεύθυνση <http://www.hp.com/support>:

- Αρχείο INF (πληροφοριών)
- Αρχεία αντιστοίχισης χρωμάτων εικόνας (ICM)
- HP Display Assistant: Προσαρμόζει τις ρυθμίσεις της οθόνης και ενεργοποιεί τις λειτουργίες αποτροπής κλοπής

Για να πραγματοποιήσετε λήψη των αρχείων:

1. Μεταβείτε στη διεύθυνση <http://www.hp.com/support>.
2. Επιλέξτε **Λογισμικό και προγράμματα οδήγησης**.
3. Επιλέξτε τον τύπο προϊόντος σας.
4. Εισαγάγετε το μοντέλο της οθόνης HP σας στο πεδίο αναζήτησης και ακολουθήστε τις οδηγίες που εμφανίζονται στην οθόνη.

Αρχείο πληροφοριών (.INF)

Το αρχείο πληροφοριών INF ορίζει τους πόρους της οθόνης που θα χρησιμοποιηθούν από τα λειτουργικά συστήματα Windows® για να διασφαλιστεί η συμβατότητα της οθόνης με την κάρτα γραφικών του υπολογιστή.

Η οθόνη αυτή είναι συμβατή με το πρότυπο τοποθέτησης και άμεσης λειτουργίας των Microsoft Windows και δεν απαιτείται εγκατάσταση του αρχείου πληροφοριών (INF) για τη σωστή λειτουργία της. Η συμβατότητα της οθόνης με τη δυνατότητα τοποθέτησης και άμεσης λειτουργίας προϋποθέτει ότι η κάρτα γραφικών του υπολογιστή είναι συμβατή με το πρότυπο VESA DDC2 και ότι η οθόνη συνδέεται απευθείας στην κάρτα γραφικών. Το Plug and Play δεν λειτουργεί από ξεχωριστές υποδοχές τύπου BNC ή από buffer/πλαίσια διανομής.

Αρχείο ταιριάσματος χρωμάτων εικόνας (.ICM)


Τα αρχεία ICM είναι αρχεία δεδομένων που χρησιμοποιούνται σε συνδυασμό με προγράμματα γραφικών για να παρέχουν συνεπές ταιριασμα χρωμάτων ανάμεσα στην οθόνη και τον εκτυπωτή ή το σαρωτή και την οθόνη. Αυτό το αρχείο ενεργοποιείται μέσα από προγράμματα γραφικών που υποστηρίζουν αυτήν τη λειτουργία.



ΣΗΜΕΙΩΣΗ: Το προφίλ χρωμάτων ICM εγγράφεται σύμφωνα με την προδιαγραφή μορφής προφίλ International Color Consortium (ICC).

Χρήση του μενού OSD

Χρησιμοποιήστε το μενού OSD για να ρυθμίσετε την εικόνα της οθόνης με βάση τις δικές σας προτιμήσεις. Μπορείτε να αποκτήσετε πρόσβαση και να πραγματοποιήσετε προσαρμογές στο μενού OSD χρησιμοποιώντας τα κουμπιά στην πρόσοψη της οθόνης.

 **ΣΗΜΕΙΩΣΗ:** Με την αλλαγή των προεπιλεγμένων ρυθμίσεων ενδέχεται να αυξηθεί η κατανάλωση ενέργειας.

Για να ανοίξετε το μενού OSD και να κάνετε προσαρμογές, ακολουθήστε τα εξής βήματα:

1. Εάν δεν είναι ήδη ενεργοποιημένη η οθόνη, πατήστε το κουμπί λειτουργίας για να την ενεργοποιήσετε.
2. Πατήστε το κουμπί **Menu** (Μενού).
3. Χρησιμοποιήστε τα τρία κουμπιά λειτουργιών για να περιηγηθείτε, να επιλέξετε και να προσαρμόσετε τις επιλογές του μενού. Οι ετικέτες των κουμπιών στην οθόνη μεταβάλλονται ανάλογα με το μενού ή το υπομενού που είναι ενεργό.

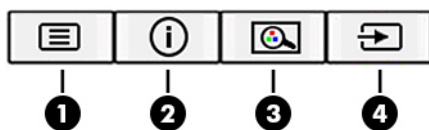
Ο ακόλουθος πίνακας παραθέτει τις επιλογές μενού στο κύριο μενού OSD.

Πίνακας 2-1 Κύριο μενού OSD

Κύριο μενού	Περιγραφή
Brightness+ (Φωτεινότητα+)	Αλλάζει το επίπεδο φωτεινότητας και αντίθεσης της οθόνης.
Color (Χρώμα)	Επιλέγει και ρυθμίζει το χρώμα της οθόνης.
Image (Εικόνα)	Ρυθμίζει την εικόνα της οθόνης.
Input (Είσοδος)	Επιλέγει το σήμα εισόδου βίντεο.
Power (Λειτουργία)	Αλλάζει τις ρυθμίσεις παροχής ενέργειας.
Menu (Μενού)	Προσαρμόζει τα στοιχεία ελέγχου των ενδείξεων στην οθόνη (OSD) και των κουμπιών λειτουργιών.
Management (Διαχείριση)	Προσαρμόζει την υποδοχή USB και τις ρυθμίσεις DDC/CI και επαναφέρει όλες τις ρυθμίσεις μενού OSD στις εργοστασιακά προεπιλεγμένες ρυθμίσεις.
Information (Πληροφορίες)	Επιλέγει και εμφανίζει σημαντικές πληροφορίες σχετικά με την οθόνη.
Exit (Έξοδος)	Πραγματοποιεί έξοδο από την οθόνη μενού OSD.

Χρήση των κουμπιών λειτουργιών

Πατώντας οποιοδήποτε από τα τρία κουμπιά ενεργοποιούνται τα κουμπιά και εμφανίζονται τα εικονίδια πάνω από τα κουμπιά. Τα εργοστασιακά προεπιλεγμένα εικονίδια και οι λειτουργίες των κουμπιών παρατίθενται στον παρακάτω πίνακα.



Πίνακας 2-2 Ονόματα και λειτουργίες κουμπιών

Κουμπί	Λειτουργία
1 Κουμπί Menu (Μενού)	Ανοίγει το κύριο μενού OSD, επιλέγει ένα στοιχείο μενού από το μενού OSD ή κλείνει το μενού OSD.
2 Κουμπί Information (Πληροφορίες) (Κουμπί λειτουργίας 3 - με δυνατότητα αντιστοίχισης)	Ανοίγει το μενού Information (Πληροφορίες).
3 Κουμπί Viewing Modes (Λειτουργίες προβολής) (Κουμπί λειτουργίας 2 - με δυνατότητα αντιστοίχισης)	Ανοίγει το μενού Viewing Modes (Λειτουργίες προβολής) από όπου μπορείτε να επιλέξετε ένα άνετο φως προβολής για την οθόνη ή να επιλέξετε μια προκαθορισμένη λειτουργία προβολής.
4 Κουμπί Next Active Input (Επόμενη ενεργή είσοδος) (Κουμπί λειτουργίας 1 - με δυνατότητα αντιστοίχισης)	Πραγματοποιεί εναλλαγή της πηγής εισόδου της οθόνης στην επόμενη ενεργή είσοδο.

Νέα αντιστοίχιση των κουμπιών λειτουργιών

Μπορείτε να αλλάξετε τις προεπιλεγμένες τιμές των κουμπιών λειτουργιών με δυνατότητα αντιστοίχισης έτσι ώστε, όταν τα κουμπιά ενεργοποιούνται, να μπορείτε να έχετε γρήγορη πρόσβαση στα στοιχεία μενού που χρησιμοποιούνται συχνά. Δεν μπορείτε να αλλάξετε την αντιστοίχιση του κουμπιού **Menu** (Μενού).

Για να αντιστοιχίσετε εκ νέου τα κουμπιά λειτουργιών:

1. Πατήστε το κουμπί **Menu** (Μενού) για να ανοίξετε το μενού OSD.
2. Επιλέξτε **Menu** (Μενού), **Assign Buttons** (Αντιστοίχιση κουμπιών) και, στη συνέχεια, ορίστε μία από τις διαθέσιμες επιλογές για το κουμπί που θέλετε να αντιστοιχίσετε.



ΣΗΜΕΙΩΣΗ: Για να προβάλετε μια εξομίωση του μενού OSD, επισκεφτείτε τη βιβλιοθήκη μέσω των HP Customer Self Repair Services Media Library στη διεύθυνση <http://www.hp.com/go/sml>.

Προσαρμογή εξόδου μπλε φωτός (μόνο σε επιλεγμένα προϊόντα)

Η μείωση του μπλε φωτός που εκπέμπεται από την οθόνη μειώνει την έκθεση των ματιών σας στο μπλε φως. Η οθόνη παρέχει μια ρύθμιση με την οποία μπορείτε να μειώσετε την έξοδο μπλε φωτός και να δημιουργήσετε μια πιο χαλαρωτική και λιγότερο διεγερτική εικόνα όταν διαβάζετε περιεχόμενο στην οθόνη.

Για να ρυθμίσετε την έξοδο μπλε φωτός στην οθόνη:

1. Πατήστε ένα από τα κουμπιά OSD στην πίσω πλευρά για να ενεργοποιήσετε τα κουμπιά και, στη συνέχεια, πατήστε το κουμπί **Menu** (Μενού) για να ανοίξετε το μενού OSD. Επιλέξτε **Color** (Χρώμα) και **Viewing Mode** (Λειτουργία προβολής).
2. Επιλέξτε τη ρύθμιση που θέλετε.

- **Low Blue Light** (Χαμηλό μπλε φως): (Με πιστοποίηση TUV) Μειώνει το μπλε φως για μεγαλύτερη άνεση για τα μάτια.
 - **Night** (Νυχτερινή): Προσαρμόζει την οθόνη στο χαμηλότερο μπλε φως και μειώνει την επίδραση στον ύπνο.
 - **Reading** (Ανάγνωση): Βελτιστοποιεί το μπλε φως και τη φωτεινότητα για προβολή σε εσωτερικό χώρο.
3. Επιλέξτε **Save and Return** (Αποθήκευση και επιστροφή) για να αποθηκεύσετε τη ρύθμισή σας και να κλείσετε το μενού. Επιλέξτε **Cancel** (Άκυρο) εάν δεν θέλετε να αποθηκεύσετε τη ρύθμισή σας.
 4. Στο κύριο μενού, επιλέξτε **Exit** (Έξοδος).

Χρήση της λειτουργίας Auto-Sleep Mode (Λειτουργία αυτόματης αναμονής)

Η οθόνη υποστηρίζει μια επιλογή μενού ενδείξεων στην οθόνη (OSD) που ονομάζεται Auto-Sleep Mode (Λειτουργία αυτόματης αναμονής), η οποία σας επιτρέπει να ενεργοποιείτε ή να απενεργοποιείτε μια κατάσταση λειτουργίας μειωμένης κατανάλωσης ενέργειας για την οθόνη. Όταν είναι ενεργοποιημένη η λειτουργία Auto-Sleep Mode (Λειτουργία αυτόματης αναμονής), η οθόνη μεταβαίνει σε κατάσταση μειωμένης κατανάλωσης ενέργειας όταν ο κεντρικός υπολογιστής στείλει σήμα λειτουργίας χαμηλής κατανάλωσης ενέργειας απουσία οριζόντιου ή κατακόρυφου σήματος συγχρονισμού. Η λειτουργία Auto-Sleep Mode (Λειτουργία αυτόματης αναμονής) είναι ενεργοποιημένη από προεπιλογή.

Κατά τη μετάβαση σε αυτήν την κατάσταση λειτουργίας μειωμένης κατανάλωσης ενέργειας (λειτουργία αναμονής), η οθόνη είναι κενή, ο οπισθοφωτισμός απενεργοποιείται και η φωτεινή ένδειξη λειτουργίας γίνεται πορτοκαλί. Η οθόνη καταναλώνει λιγότερο από 0,5 W ισχύος όταν βρίσκεται σε αυτήν την κατάσταση μειωμένης κατανάλωσης ενέργειας. Η οθόνη επανέρχεται από τη λειτουργία αναμονής όταν η κεντρική συσκευή στείλει ένα ενεργό σήμα στην οθόνη (για παράδειγμα, εάν ενεργοποιήσετε το ποντίκι ή το πληκτρολόγιο).

Για να απενεργοποιήσετε τη λειτουργία Auto-Sleep Mode:

1. Πατήστε το κουμπί **Menu** (Μενού) για να ανοίξετε το OSD.
2. Στο μενού OSD, επιλέξτε **Power** (Λειτουργία), επιλέξτε **Auto-Sleep Mode** (Λειτουργία αυτόματης αναστολής) και, στη συνέχεια, επιλέξτε **Off** (Απενεργοποίηση).

Αλλαγή της ρύθμισης Power Mode (Λειτουργία κατανάλωσης ενέργειας)

Για συμμόρφωση με τα πρότυπα της διεθνούς ισχύος, κατά την αναστολή λειτουργίας, η προεπιλεγμένη ρύθμιση της οθόνης είναι Power Saver (λειτουργία εξοικονόμησης ενέργειας). Αν η οθόνη σας υποστηρίζει τη λειτουργία Performance (Απόδοση), για να κρατήσετε τις θύρες USB ενεργοποιημένες ακόμα και όταν η οθόνη βρίσκεται σε Auto-Sleep Mode (Λειτουργία αυτόματης αναστολής), αλλάξτε τη ρύθμιση Power Mode (Λειτουργία κατανάλωσης ενέργειας) από Power Saver (Εξοικονόμηση ενέργειας) σε Performance (Απόδοση).

Για να αλλάξετε τη ρύθμιση Power Mode (Λειτουργία κατανάλωσης ενέργειας):

1. Πατήστε το κουμπί **Menu** (Μενού) για να ανοίξετε το μενού OSD.
2. Επιλέξτε **Power** (Λειτουργία), επιλέξτε **Auto-Sleep Mode** (Λειτουργία αυτόματης αναστολής) και, στη συνέχεια, επιλέξτε **Off** (Απενεργοποίηση).
3. Επιλέξτε **Save** (Αποθήκευση) και να κλείσετε το μενού OSD.

3 Υποστήριξη και αντιμετώπιση προβλημάτων

Επίλυση συνηθισμένων θεμάτων

Στον παρακάτω πίνακα αναφέρονται πιθανά θέματα, η πιθανή αιτία κάθε θέματος και οι προτεινόμενες λύσεις.

Πίνακας 3-1 Συνηθισμένα θέματα και λύσεις

Θέμα	Πιθανή αιτία	Λύση
Η οθόνη είναι κενή ή το βίντεο αναβοσβήνει.	Το καλώδιο τροφοδοσίας δεν είναι συνδεδεμένο.	Συνδέστε το καλώδιο τροφοδοσίας.
	Η οθόνη είναι απενεργοποιημένη.	Πατήστε το κουμπί λειτουργίας στην πρόσοψη. ΣΗΜΕΙΩΣΗ: Εάν το πάτημα του κουμπιού λειτουργίας δεν έχει αποτέλεσμα, πατήστε και κρατήστε πατημένο το κουμπί λειτουργίας για 10 δευτερόλεπτα για να απενεργοποιήσετε το χαρακτηριστικό κλειδώματος του κουμπιού λειτουργίας.
Το καλώδιο εικόνας δεν είναι σωστά συνδεδεμένο.	Το καλώδιο εικόνας δεν είναι σωστά συνδεδεμένο.	Συνδέστε το καλώδιο βίντεο σωστά. Ανατρέξτε στην ενότητα Σύνδεση των καλωδίων στη σελίδα 8 για περισσότερες πληροφορίες.
	Το σύστημα βρίσκεται σε λειτουργία αναμονής.	Πατήστε οποιοδήποτε πλήκτρο στο πληκτρολόγιο ή μετακινήστε το ποντίκι για έξοδο από τη λειτουργία αναμονής.
Η οθόνη εμφανίζεται θολή, δυσδιάκριτη ή πολύ σκοτεινή.	Η κάρτα βίντεο δεν είναι συμβατή.	Ανοίξτε το μενού OSD και επιλέξτε το μενού Input Control (Έλεγχος εισόδου). Ορίστε την επιλογή Set Auto-Switch Input (Ρύθμιση αυτόματης εναλλαγής πηγής εισόδου) σε Off (Απενεργοποίηση) και επιλέξτε χειροκίνητα την είσοδο.
	Η φωτεινότητα είναι πολύ χαμηλή.	Ανοίξτε το μενού OSD και επιλέξτε Brightness (Φωτεινότητα) για να ρυθμίσετε την κλίμακα φωτεινότητας όπως απαιτείται.
Στην οθόνη εμφανίζεται το μήνυμα Check Video Cable (Έλεγχος καλωδίου εικόνας).	Το καλώδιο της οθόνης έχει αποσυνδεθεί.	Συνδέστε το κατάλληλο καλώδιο σήματος βίντεο μεταξύ του υπολογιστή και της οθόνης. Βεβαιωθείτε ότι ο υπολογιστής είναι απενεργοποιημένος κατά τη σύνδεση του καλωδίου εικόνας.
Στην οθόνη εμφανίζεται η ένδειξη Input Signal Out of Range (Σήμα εισόδου εκτός εύρους).	Η ρύθμιση της ανάλυσης ή/και της ταχύτητας ανανέωσης της εικόνας είναι υψηλότερη από αυτήν που υποστηρίζει η οθόνη.	Αλλάξτε τις ρυθμίσεις έτσι ώστε να υποστηρίζονται. Ανατρέξτε στην ενότητα Προκαθορισμένες αναλύσεις οθόνης στη σελίδα 26 για περισσότερες πληροφορίες.
Η οθόνη είναι απενεργοποιημένη, αλλά δεν φαίνεται να μεταβαίνει σε λειτουργία αναμονής.	Το στοιχείο ελέγχου εξοικονόμησης ενέργειας της οθόνης είναι απενεργοποιημένο.	Ανοίξτε το μενού OSD, επιλέξτε Power Control (Έλεγχος τροφοδοσίας) > Auto-Sleep Mode (Αυτόματη αναμονή) και ρυθμίστε την αυτόματη αναμονή σε On (Ενεργοποίηση).

Πίνακας 3-1 Συνηθισμένα θέματα και λύσεις (συνέχεια)


Θέμα	Πιθανή αιτία	Λύση
Εμφανίζεται το μήνυμα OSD Lockout (Κλείδωμα OSD).	Έχει ενεργοποιηθεί η λειτουργία κλειδώματος OSD της οθόνης.	Πατήστε και κρατήστε πατημένο το κουμπί Menu (Μενού) στην πρόσοψη για 10 δευτερόλεπτα, για να απενεργοποιήσετε τη λειτουργία κλειδώματος OSD.
Εμφανίζεται το μήνυμα Power Button Lockout (Κλείδωμα κουμπιού τροφοδοσίας).	Έχει ενεργοποιηθεί η λειτουργία κλειδώματος του κουμπιού λειτουργίας της οθόνης.	Πατήστε και κρατήστε πατημένο το κουμπί λειτουργίας για 10 δευτερόλεπτα, για να απενεργοποιήσετε το κλείδωμα του κουμπιού λειτουργίας.


Κλείδωμα κουμπιών

Κρατώντας πατημένο το κουμπί λειτουργίας ή το κουμπί **Menu** (Μενού) για δέκα δευτερόλεπτα, κλειδώνετε τις λειτουργίες των κουμπιών. Μπορείτε να τα επαναφέρετε σε λειτουργία πατώντας ξανά τα κουμπιά για 10 δευτερόλεπτα παρατεταμένα. Αυτή η λειτουργία είναι διαθέσιμη μόνο όταν η οθόνη είναι ενεργοποιημένη, εμφανίζει ενεργό σήμα και το μενού OSD δεν είναι ανοικτό.

Επικοινωνία με την υποστήριξη

Για να επιλύσετε ένα πρόβλημα υλικού ή λογισμικού, μεταβείτε στη διεύθυνση <http://www.hp.com/support>. Χρησιμοποιήστε αυτή τη σελίδα για να βρείτε περισσότερες πληροφορίες για το προϊόν που διαθέτετε, συμπεριλαμβανομένων συνδέσεων σε φόρουμ συζητήσεων και οδηγιών για την αντιμετώπιση προβλημάτων. Μπορείτε, επίσης, να βρείτε πληροφορίες σχετικά με τον τρόπο επικοινωνίας με την HP και το άνοιγμα μιας υπόθεσης υποστήριξης.

 **ΣΗΜΕΙΩΣΗ:** Ο οδηγός χρήσης, το υλικό αναφοράς και τα προγράμματα οδήγησης της οθόνης είναι διαθέσιμα στη διεύθυνση <http://www.hp.com/support>.

 **ΣΗΜΕΙΩΣΗ:** Για να αντικαταστήσετε το καλώδιο τροφοδοσίας, το τροφοδοτικό AC (μόνο σε επιλεγμένα προϊόντα) ή όλα τα άλλα καλώδια που αποστέλλονται μαζί με την οθόνη σας, επικοινωνήστε με την υποστήριξη πελατών.

Προετοιμασία για κλήση στην υπηρεσία τεχνικής υποστήριξης

Αν δεν μπορείτε να επιλύσετε ένα πρόβλημα ακολουθώντας τις συμβουλές αντιμετώπισης προβλημάτων αυτής της ενότητας, ενδέχεται να πρέπει να επικοινωνήσετε με την υπηρεσία τεχνικής υποστήριξης. Πριν καλέσετε, φροντίστε να έχετε στη διάθεσή σας τις παρακάτω πληροφορίες:

- Αριθμό μοντέλου οθόνης
- Το σειριακό αριθμό της οθόνης
- Ημερομηνία αγοράς που αναγράφεται στο τιμολόγιο
- Συνθήκες υπό τις οποίες παρουσιάστηκε το πρόβλημα
- Μηνύματα σφαλμάτων που ελήφθησαν
- Τη διαμόρφωση του υλικού
- Όνομα και έκδοση του υλικού και του λογισμικού που χρησιμοποιείτε

Εντοπισμός του σειριακού αριθμού και του αριθμού προϊόντος

Ο σειριακός αριθμός και ο αριθμός προϊόντος βρίσκονται σε μια ετικέτα στο κάτω μέρος της οθόνης. Μπορεί να χρειαστείτε τους αριθμούς αυτούς κατά την επικοινωνία με την HP σχετικά με το μοντέλο της οθόνης.



ΣΗΜΕΙΩΣΗ: Για να διαβάσετε την ετικέτα, μπορεί να χρειαστεί να περιστρέψετε λίγο την οθόνη.



4 Συντήρηση της οθόνης

Οδηγίες συντήρησης

Για να βελτιώσετε την απόδοση και να παρατείνετε τη διάρκεια ζωής της οθόνης:

- Μην ανοίγετε το πλαίσιο της οθόνης και μην επιχειρήσετε να πραγματοποιήσετε εργασίες επισκευής του προϊόντος μόνοι σας. Ρυθμίστε μόνο εκείνα τα στοιχεία ελέγχου που καλύπτονται στις οδηγίες λειτουργίας. Εάν η οθόνη δεν λειτουργεί κανονικά, έχει πέσει ή έχει υποστεί βλάβη, επικοινωνήστε με τον εξουσιοδοτημένο πωλητή, μεταπωλητή ή παροχέα υπηρεσιών HP.
- Χρησιμοποιείτε μόνο πηγή ισχύος και σύνδεση που ενδείκνυνται για τη συγκεκριμένη οθόνη, όπως συνιστάται στην ετικέτα ή την πίσω πλακέτα της οθόνης.
- Βεβαιωθείτε ότι η συνολική τιμή αμπέρ των προϊόντων που συνδέονται στην πρίζα δεν υπερβαίνει την τιμή ρεύματος της πρίζας AC και ότι η συνολική τιμή αμπέρ των προϊόντων που συνδέονται στο καλώδιο τροφοδοσίας δεν υπερβαίνει την τιμή του καλωδίου. Δείτε την ετικέτα ισχύος για να καθορίσετε την ένταση σε αμπέρ (AMPS ή A) για κάθε συσκευή.
- Εγκαταστήστε την οθόνη κοντά σε πρίζα, στην οποία είναι εύκολη η πρόσβαση. Αποσυνδέετε την οθόνη από την πρίζα κρατώντας σταθερά το βύσμα και τραβώντας το από την πρίζα. Μην αποσυνδέετε ποτέ την οθόνη τραβώντας το καλώδιο.
- Απενεργοποιείτε την οθόνη όταν δεν είναι σε χρήση και χρησιμοποιείτε ένα πρόγραμμα προφύλαξης οθόνης. Με αυτόν τον τρόπο μπορεί να αυξηθεί σημαντικά η αναμενόμενη διάρκεια ζωής της οθόνης.



ΣΗΜΕΙΩΣΗ: Οι οθόνες που εμφανίζουν καταστρεπτική κατακράτηση ίχνους εικόνας δεν καλύπτονται από την εγγύηση HP.

- Ποτέ μη φράζετε τις υποδοχές και τα ανοίγματα του πλαισίου και μη σπρώχνετε αντικείμενα μέσα σε αυτά. Αυτά τα ανοίγματα παρέχουν εξαερισμό.
- Μην ρίχνετε κάτω την οθόνη και μην την τοποθετείτε σε ασταθείς επιφάνειες.
- Μην αφήνετε αντικείμενα επάνω στο καλώδιο τροφοδοσίας. Μην πατάτε επάνω στο καλώδιο.
- Κρατήστε την οθόνη σε καλά αεριζόμενη περιοχή, μακριά από υπερβολικό φωτισμό, θερμότητα ή υγρασία.

Καθαρισμός της οθόνης

1. Απενεργοποιήστε την οθόνη και αποσυνδέστε το καλώδιο τροφοδοσίας από την πρίζα AC.
2. Αποσυνδέστε τυχόν εξωτερικές συσκευές.
3. Ξεσκονίστε την οθόνη σκουπίζοντάς τη με ένα μαλακό, καθαρό και αντιστατικό πανί.
4. Για περιπτώσεις με μεγαλύτερη δυσκολία καθαρισμού, χρησιμοποιήστε μίγμα νερού και ισοπροπυλικής αλκοόλης σε αναλογία 50/50.



ΣΗΜΑΝΤΙΚΟ: Για τον καθαρισμό της οθόνης μη χρησιμοποιείτε καθαριστικά που περιέχουν υλικά με βάση το πετρέλαιο, όπως βενζόλιο, διαλυτικό ή άλλη πτητική ουσία. Αυτά τα χημικά μπορεί να καταστρέψουν την οθόνη σας.

ΣΗΜΑΝΤΙΚΟ: Ψεκάστε το καθαριστικό σε ένα πανί και χρησιμοποιήστε το υγρό πανί για να σκουπίσετε απαλά την επιφάνεια της οθόνης. Μην ψεκάζετε ποτέ το καθαριστικό απευθείας επάνω στην επιφάνεια της οθόνης. Μπορεί να περάσει πίσω από το πλαίσιο και να προκαλέσει βλάβη στα ηλεκτρονικά στοιχεία. Το πανί πρέπει να είναι ελαφρά νοτισμένο, όχι βρεγμένο. Η είσοδος νερού στα ανοίγματα εξαερισμού ή σε άλλα σημεία εισόδου μπορεί να προκαλέσει βλάβη στην οθόνη. Αφήστε την οθόνη να στεγνώσει φυσικά πριν από τη χρήση.

Μεταφορά/αποστολή της οθόνης

Φυλάξτε την αρχική συσκευασία σε έναν χώρο αποθήκευσης. Ενδέχεται να τη χρειαστείτε αργότερα αν αποστείλετε την οθόνη ή μετακομίσετε.

A Τεχνικές προδιαγραφές



ΣΗΜΕΙΩΣΗ: Όλες οι προδιαγραφές αντιπροσωπεύουν τις τυπικές προδιαγραφές που παρέχουν οι κατασκευαστές εξαρτημάτων της HP. Η πραγματική απόδοση μπορεί να είναι υψηλότερη ή χαμηλότερη.

Για τις πιο πρόσφατες προδιαγραφές ή για πρόσθετες προδιαγραφές σχετικά με αυτό το προϊόν, επισκεφτείτε τη διεύθυνση <http://www.hp.com/go/quickspecs/> και αναζητήστε το μοντέλο της οθόνης σας, για να βρείτε τα QuickSpecs του συγκεκριμένου μοντέλου.

Προδιαγραφές μοντέλων 86,4 cm (34 ίντσες)

Πίνακας A-1 Προδιαγραφές μοντέλων 86,4 cm (34 ίντσες)

Προδιαγραφές	Μετρήσεις	
Οθόνη, ευρεία	86,4 cm	34 inches
Τύπος	SVA	
Μέγεθος προβαλλόμενης εικόνας	Διαγώνιος 86,4 cm	Διαγώνιος 34 ιντσών
Μέγιστο βάρος (εκτός συσκευασίας)	11,00 kg	24,3 λίβρες
Διαστάσεις (με τη βάση)		
Ύψος (υψηλότερη θέση)	54,2 cm	21,3 inches
Ύψος (χαμηλότερη θέση)	39,2 cm	15,4 inches
Βάθος	22 cm	8,66 inches
Πλάτος	80,92 cm	31,85 inches
Κλίση	-5° έως 20°	
Περιστροφή	30° ± 1°	
Απαιτήσεις θερμοκρασίας περιβάλλοντος		
Θερμοκρασία λειτουργίας	5 έως 35°C	41 έως 95°F
Θερμοκρασία αποθήκευσης	-34 έως 60°C	-29 έως 140°F
Υγρασία αποθήκευσης		5% έως 95%
Πηγή τροφοδοσίας	100–240 VAC 50/60 Hz	
Θερματικό εισόδου	Μία θύρα HDMI, ένα βύσμα σύνδεσης DisplayPort και ένα βύσμα σύνδεσης USB Type-C DisplayPort	

Προκαθορισμένες αναλύσεις οθόνης

Οι αναλύσεις οθόνης που παρατίθενται παρακάτω είναι οι λειτουργίες που χρησιμοποιούνται συχνότερα και που ορίζονται ως εργοστασιακές προεπιλογές. Η οθόνη αναγνωρίζει αυτόματα αυτές τις προκαθορισμένες λειτουργίες, οι οποίες θα εμφανίζονται με κανονικές διαστάσεις και στο κέντρο της οθόνης.

Μοντέλο 86,4 cm/34 ιντσών

Πίνακας A-2 Προκαθορισμένες αναλύσεις οθόνης

Προεπιλογή	Μορφή pixel	Οριζόντια συχνότητα (kHz)	Κατακόρυφη συχνότητα (Hz)
1	640 × 480	31,469	59,940
2	640 × 480	37,500	75,000
3	720 × 400	31,469	70,087
4	800 × 600	37,879	60,317
5	800 × 600	46,875	75,000
6	1024 × 768	48,363	60,004
7	1024 × 768	60,023	75,029
8	1280 × 720	45,000	60,000
9	1280 × 800	49,702	59,810
10	1280 × 1024	63,981	60,020
11	1280 × 1024	79,976	75,025
12	1440 × 900	55,935	59,887
13	1600 × 900	60,000	60,000
14	1680 × 1050	65,290	59,954
15	1920 × 1080	67,500	60,000
16	1920 × 1200	74,556	59,885
17	1600 × 1200	75,000	60,000
18	2560 × 1080	66,000	60,000
19	2560 × 1440	88,787	59,951
20	3440 × 1440	43,819	30,000
21	3440 × 1440	88,819	59,973

Πίνακας A-3 Προκαθορισμένες αναλύσεις χρονισμού

Προεπιλογή	Όνομα χρονισμού	Μορφή pixel	Οριζόντια συχνότητα (kHz)	Κατακόρυφη συχνότητα (Hz)
1	480p	640 × 480	31,469	59,940
2	480p	720 × 480	31,469	59,940

Πίνακας A-3 Προκαθορισμένες αναλύσεις χρονισμού (συνέχεια)

Προεπιλογή	Όνομα χρονισμού	Μορφή pixel	Οριζόντια συχνότητα (kHz)	Κατακόρυφη συχνότητα (Hz)
3	576p	720 × 576	31,250	50,000
4	720p50	1280 × 720	37,500	50,000
5	720p60	1280 × 720	45,000	60,000
6	1080p50	1920 × 1080	56,250	50,000
7	1080p60	1920 × 1080	67,500	60,000
8	1600 × 1200p60	1600 × 1200	75,000	60,000
9	1900 × 1200p60	1920 × 1200	74,560	59,880
10	2560 × 1080p60	2560 × 1080	66,000	60,000
11	2560 × 1440p60	2560 × 1440	88,787	59,950
12	3440 × 1440p30	3440 × 1440	43,819	30,000

Λειτουργία εξοικονόμησης ενέργειας

Οι οθόνες υποστηρίζουν επίσης κατάσταση μειωμένης κατανάλωσης ενέργειας. Η είσοδος σε κατάσταση λειτουργίας μειωμένης κατανάλωσης ενέργειας πραγματοποιείται σε περίπτωση που η οθόνη εντοπίσει απουσία σήματος οριζόντιου ή κατακόρυφου συγχρονισμού. Μόλις εντοπίσει την απουσία των σημάτων αυτών, η οθόνη μένει κενή, απενεργοποιείται ο οπισθοφωτισμός και η φωτεινή ένδειξη λειτουργίας γίνεται πορτοκαλί. Όταν η οθόνη βρίσκεται σε κατάσταση μειωμένης κατανάλωσης ενέργειας, η οθόνη καταναλώνει λιγότερη ενέργεια από 0,5 watt. Παρεμβάλλεται μια σύντομη περίοδος προθέρμανσης προτού η οθόνη επιστρέψει σε κανονική κατάσταση λειτουργίας.

Για οδηγίες σχετικά με τη ρύθμιση των λειτουργιών εξοικονόμησης ενέργειας (μερικές φορές ονομάζονται λειτουργίες διαχείρισης ενέργειας), ανατρέξτε στο εγχειρίδιο του υπολογιστή.



ΣΗΜΕΙΩΣΗ: Η παραπάνω λειτουργία εξοικονόμησης ενέργειας λειτουργεί μόνο όταν η οθόνη είναι συνδεδεμένη σε υπολογιστή που διαθέτει χαρακτηριστικά εξοικονόμησης ενέργειας.

Επιλέγοντας ρυθμίσεις από το βοηθητικό πρόγραμμα εξοικονόμησης ενέργειας της οθόνης, Energy Saver, μπορείτε επίσης να προγραμματίσετε την οθόνη ώστε να τίθεται σε κατάσταση μειωμένης ισχύος σε μια προκαθορισμένη χρονική στιγμή. Όταν το βοηθητικό πρόγραμμα εξοικονόμησης ενέργειας της οθόνης προκαλέσει την είσοδο της οθόνης σε κατάσταση μειωμένης κατανάλωσης ενέργειας, η φωτεινή ένδειξη τροφοδοσίας γίνεται κίτρινη και αναβοσβήνει.

B Προσβασιμότητα

HP και προσβασιμότητα

Καθώς η HP καταβάλλει κάθε δυνατή προσπάθεια για να ενσωματώσει την πολυμορφία, την κοινωνική ένταξη, την εργασία και την καθημερινότητα στη δομή της ως εταιρείας, αυτό αντικατοπτρίζεται σε κάθε της ενέργεια. Επιδίωξη της HP είναι να δημιουργήσει ένα περιβάλλον όπου δεν υπάρχει χώρος για διακρίσεις, με στόχο τη διασύνδεση των ανθρώπων με τη δύναμη της τεχνολογίας σε όλο τον κόσμο.

Πώς να βρείτε τα εργαλεία που χρειάζεστε

Η τεχνολογία μπορεί να δώσει νέα ώθηση στο ανθρώπινο δυναμικό σας. Η τεχνολογία υποβοήθησης απομακρύνει τα εμπόδια και σας βοηθά να δημιουργήσετε συνθήκες ανεξαρτησίας στο σπίτι, στο γραφείο και στην κοινότητά σας. Η τεχνολογία υποβοήθησης συμβάλλει στην ενίσχυση, τη διατήρηση και τη βελτίωση των λειτουργικών δυνατοτήτων των ηλεκτρονικών και πληροφοριακών συστημάτων. Για περισσότερες πληροφορίες, ανατρέξτε στην ενότητα [Πώς να βρείτε την καλύτερη τεχνολογία υποβοήθησης στη σελίδα 29](#).

Η δέσμευση της HP

Η HP δεσμεύεται να παρέχει προϊόντα και υπηρεσίες που είναι προσβάσιμα σε άτομα με αναπηρία. Αυτή η δέσμευση υποστηρίζει τους στόχους πολυμορφίας της εταιρείας και βοηθά να εξασφαλίζουμε ότι τα πλεονεκτήματα της τεχνολογίας είναι διαθέσιμα σε όλους.

Ο στόχος της HP ως προς την προσβασιμότητα είναι να σχεδιάζουμε, να παράγουμε και να διαθέτουμε στην αγορά προϊόντα και υπηρεσίες που μπορούν να χρησιμοποιηθούν από όλους, συμπεριλαμβανομένων των ατόμων με αναπηρία, είτε μεμονωμένα είτε σε συνδυασμό με κατάλληλες συσκευές υποβοήθησης.

Για να επιτύχουμε αυτόν το στόχο, η παρούσα Πολιτική προσβασιμότητας ορίζει επτά βασικές επιδιώξεις που καθοδηγούν τις ενέργειες της HP ως εταιρεία. Όλοι οι διευθυντές και οι υπάλληλοι της HP οφείλουν να υποστηρίζουν αυτές τις επιδιώξεις και την υλοποίησή τους, ανάλογα με τους ρόλους και τις αρμοδιότητές τους:

- Ενίσχυση της ενημέρωσης για θέματα προσβασιμότητας εντός της HP και κατάλληλη εκπαίδευση των υπαλλήλων, ώστε να είναι σε θέση να σχεδιάζουν, να παράγουν και να διαθέτουν στην αγορά προσβάσιμα προϊόντα και υπηρεσίες.
- Κατάρτιση οδηγίων προσβασιμότητας για προϊόντα και υπηρεσίες, και ανάληψη της ευθύνης για την υλοποίηση των οδηγιών από τις ομάδες ανάπτυξης προϊόντων, όπου αυτό είναι ανταγωνιστικά, τεχνικά και οικονομικά εφικτό.
- Συμμετοχή ατόμων με αναπηρία στην κατάρτιση των οδηγιών προσβασιμότητας, και στη σχεδίαση και τον έλεγχο προϊόντων και υπηρεσιών.
- Καταγραφή των δυνατοτήτων προσβασιμότητας και δημοσιοποίηση πληροφοριών σχετικά με τα προϊόντα και τις υπηρεσίες της HP σε προσβάσιμη μορφή.
- Θέσπιση συνεργασιών με κορυφαίους παρόχους τεχνολογιών και λύσεων υποβοήθησης.

- Υποστήριξη της εσωτερικής και εξωτερικής έρευνας και ανάπτυξης που θα βελτιώσει την τεχνολογία υποβοήθησης που σχετίζεται με τα προϊόντα και τις υπηρεσίες της HP.
- Υποστήριξη και συμβολή στη θέσπιση προτύπων και οδηγιών του κλάδου μας σχετικά με την προσβασιμότητα.

International Association of Accessibility Professionals (IAAP)

Η IAAP είναι μια μη κερδοσκοπική ένωση που επικεντρώνεται στην προώθηση των επαγγελματιών που σχετίζονται με την προσβασιμότητα μέσω δικτύωσης, επιμόρφωσης και πιστοποίησης. Ο στόχος της είναι να βοηθήσει τους επαγγελματίες που ασχολούνται με την προσβασιμότητα να αναπτύξουν και να προωθήσουν τις καριέρες τους, και να προσφέρει στις επιχειρήσεις τη δυνατότητα να ενσωματώσουν καλύτερα την προσβασιμότητα στα προϊόντα και τις υποδομές τους.

Ως ιδρυτικό μέλος, σκοπός της HP είναι να συμμετέχει, μαζί με άλλους οργανισμούς, στην προώθηση της προσβασιμότητας. Αυτή η δέσμευση υποστηρίζει το στόχο προσβασιμότητας της HP για τη σχεδίαση, την παραγωγή και τη διάθεση προϊόντων και υπηρεσιών που μπορούν να χρησιμοποιηθούν αποτελεσματικά από άτομα με αναπηρία.

Η IAAP θα ενδυναμώσει το επάγγελμα, συνδέοντας επαγγελματίες, φοιτητές και επιχειρήσεις από όλο τον κόσμο, και καθιστώντας εφικτή την ανταλλαγή πληροφοριών. Εάν ενδιαφέρεστε να μάθετε περισσότερα, μεταβείτε στη διεύθυνση <http://www.accessibilityassociation.org> για να συμμετέχετε στην online κοινότητα, να εγγραφείτε στα ενημερωτικά δελτία και να μάθετε για τις διαθέσιμες επιλογές συνδρομής.

Πώς να βρείτε την καλύτερη τεχνολογία υποβοήθησης

Όλοι, συμπεριλαμβανομένων των ατόμων με αναπηρία ή ηλικιακούς περιορισμούς, πρέπει να μπορούν να επικοινωνούν, να εκφράζονται και να συνδέονται με τον κόσμο χρησιμοποιώντας την τεχνολογία. Η HP έχει δεσμευτεί να ενισχύσει την ενημέρωση για θέματα προσβασιμότητας όχι μόνο σε ό,τι αφορά το προσωπικό της, αλλά και για τους πελάτες και τους συνεργάτες της. Τα προϊόντα της HP διαθέτουν πληθώρα τεχνολογιών υποβοήθησης που απλοποιούν τη χρήση τους, από μεγαλύτερες γραμματοσειρές που διαβάζονται πιο εύκολα και λύσεις φωνητικής αναγνώρισης που σας επιτρέπουν να ξεκουράζετε τα χέρια σας μέχρι οποιαδήποτε άλλη τεχνολογία υποβοήθησης που μπορεί να σας βοηθήσει. Πώς να επιλέξετε;

Αξιολόγηση αναγκών

Η τεχνολογία μπορεί να δώσει νέα ώθηση στο ανθρώπινο δυναμικό σας. Η τεχνολογία υποβοήθησης απομακρύνει τα εμπόδια και σας βοηθά να δημιουργήσετε συνθήκες ανεξαρτησίας στο σπίτι, στο γραφείο και στην κοινότητά σας. Η τεχνολογία υποβοήθησης (AT) συμβάλλει στην ενίσχυση, τη διατήρηση και τη βελτίωση των λειτουργικών δυνατοτήτων των ηλεκτρονικών και πληροφοριακών συστημάτων.

Μπορείτε να επιλέξετε από πολλά προϊόντα τεχνολογίας υποβοήθησης. Η αξιολόγηση της τεχνολογίας υποβοήθησης θα σας επιτρέψει να αποτιμήσετε διάφορα προϊόντα, να βρείτε απαντήσεις στα ερωτήματά σας και να επιλέξετε την καλύτερη λύση για τις ανάγκες σας. Θα διαπιστώσετε ότι οι επαγγελματίες που έχουν τα κατάλληλα προσόντα για να αξιολογήσουν τις τεχνολογίες υποβοήθησης προέρχονται από πολλούς τομείς, συμπεριλαμβανομένων των επαγγελματιών που έχουν άδεια άσκησης επαγγέλματος ή πιστοποίηση στους τομείς της φυσικοθεραπείας, της εργοθεραπείας, της παθολογίας ομιλίας/λόγου, αλλά και σε άλλες ειδικότητες. Ωστόσο, υπάρχουν και άλλοι επαγγελματίες που μπορούν να παρέχουν πληροφορίες αξιολόγησης, έστω και αν δεν έχουν συναφή άδεια άσκησης επαγγέλματος ή πιστοποίηση. Θα πρέπει να ενημερωθείτε σχετικά με την εμπειρία, την εξειδίκευση και τις χρεώσεις του καθενός, ώστε να αποφασίσετε ποιος είναι κατάλληλος για τις ανάγκες σας.

Δυνατότητες προσβασιμότητας των προϊόντων HP

Οι παρακάτω σύνδεσμοι παρέχουν πληροφορίες για τις δυνατότητες προσβασιμότητας και τις τεχνολογίες υποβοήθησης, εφόσον υπάρχουν, που περιλαμβάνουν τα διάφορα προϊόντα της HP. Αυτές οι πηγές

ενημέρωσης θα σας βοηθήσουν να επιλέξετε τις δυνατότητες και τα προϊόντα τεχνολογίας υποβοήθησης που είναι καταλληλότερα για τις δικές σας ανάγκες.

- [HP Elite x3–Επιλογές προσβασιμότητας \(Windows 10 Mobile\)](#)
- [Υπολογιστές HP–Επιλογές προσβασιμότητας στα Windows 7](#)
- [Υπολογιστές HP–Επιλογές προσβασιμότητας στα Windows 8](#)
- [Υπολογιστές HP–Επιλογές προσβασιμότητας στα Windows 10](#)
- [HP Slate 7 Tablet–Ενεργοποίηση των δυνατοτήτων προσβασιμότητας στο tablet σας HP \(Android 4.1/Jelly Bean\)](#)
- [Υπολογιστές HP SlateBook–Ενεργοποίηση των δυνατοτήτων προσβασιμότητας \(Android 4.3, 4.2/Jelly Bean\)](#)
- [Υπολογιστές HP Chromebook–Ενεργοποίηση των δυνατοτήτων προσβασιμότητας στον υπολογιστή σας HP Chromebook ή Chromebox \(Chrome OS\)](#)
- [Αγορές HP–Περιφερειακά για προϊόντα HP](#)

Εάν χρειάζεστε επιπλέον υποστήριξη σχετικά με τις δυνατότητες προσβασιμότητας του προϊόντος σας HP, ανατρέξτε στην ενότητα [Επικοινωνία με την υποστήριξη στη σελίδα 33](#).

Επιπλέον σύνδεσμοι για εξωτερικούς συνεργάτες και προμηθευτές που μπορεί να προσφέρουν επιπρόσθετη βοήθεια:

- [Πληροφορίες για την προσβασιμότητα από τη Microsoft \(Windows 7, Windows 8, Windows 10, Microsoft Office\)](#)
- [Πληροφορίες για την προσβασιμότητα των προϊόντων Google \(Android, Chrome, Google Apps\)](#)
- [Τεχνολογίες υποβοήθησης ταξινομημένες κατά τύπο αναπηρίας](#)
- [Τεχνολογίες υποβοήθησης ταξινομημένες κατά τύπο προϊόντος](#)
- [Προμηθευτές τεχνολογίας υποβοήθησης με περιγραφές προϊόντων](#)
- [Assistive Technology Industry Association \(ATIA\)](#)

Πρότυπα και νομοθεσία

Πρότυπα

Το άρθρο 508 των προτύπων του Ομοσπονδιακού Κανονισμού Προμηθειών (FAR - Federal Acquisition Regulation) δημιουργήθηκε από το Συμβούλιο Πρόσβασης (Access Board) των Η.Π.Α. για την αντιμετώπιση ζητημάτων πρόσβασης σε τεχνολογίες πληροφοριών και επικοινωνίας (ΤΠΕ) από άτομα με φυσικές, αισθητηριακές ή νοητικές αναπηρίες. Τα πρότυπα περιέχουν συγκεκριμένα τεχνικά κριτήρια για τους διάφορους τύπους τεχνολογιών, καθώς και απαιτήσεις βασισμένες στην απόδοση που επικεντρώνονται στις λειτουργικές ικανότητες των καλυπτόμενων προϊόντων. Προβλέπονται συγκεκριμένα κριτήρια για τις εφαρμογές λογισμικού και τα λειτουργικά συστήματα, τις διαδικτυακές πληροφορίες και εφαρμογές, τους υπολογιστές, τα προϊόντα τηλεπικοινωνιών, τα βίντεο και τα πολυμέσα, και τα αυτόνομα κλειστά προϊόντα.

Εντολή 376 – EN 301 549

Το πρότυπο EN 301 549 δημιουργήθηκε από την Ευρωπαϊκή Ένωση, στο πλαίσιο της εντολής 376, ως βάση για ένα online kit εργαλείων για τη δημόσια προμήθεια προϊόντων ΤΠΕ. Το πρότυπο καθορίζει τις απαιτήσεις λειτουργικής προσβασιμότητας για τα προϊόντα και τις υπηρεσίες ΤΠΕ, ενώ περιλαμβάνει και μια περιγραφή των διαδικασιών ελέγχου και των μεθοδολογιών αξιολόγησης για κάθε απαίτηση προσβασιμότητας.

Κατευθυντήριες γραμμές για την προσβασιμότητα στο περιεχόμενο του παγκόσμιου ιστού (WCAG)

Οι Κατευθυντήριες γραμμές για την προσβασιμότητα στο περιεχόμενο του παγκόσμιου ιστού (WCAG) που εκδόθηκαν στο πλαίσιο της πρωτοβουλίας της Κοινοπραξίας για τον Παγκόσμιο Ιστό (W3C) για την προσβασιμότητα (WAI) βοηθάνε τους σχεδιαστές ιστότοπων και τους προγραμματιστές να δημιουργούν ιστότοπους που ανταπεξέρχονται καλύτερα στις ανάγκες των ατόμων με αναπηρία ή ηλικιακούς περιορισμούς. Οι κατευθυντήριες γραμμές WCAG προωθούν την προσβασιμότητα σε όλο το φάσμα του διαδικτυακού περιεχομένου (κείμενα, εικόνες, ήχοι και βίντεο) και των διαδικτυακών εφαρμογών. Οι κατευθυντήριες γραμμές WCAG μπορούν να ελεγχθούν με ακρίβεια, είναι εύκολες στην κατανόηση και τη χρήση, και προσφέρουν στους προγραμματιστές την απαιτούμενη ευελιξία για να καινοτομήσουν. Η έκδοση 2.0 των κατευθυντήριων γραμμών WCAG έχει επίσης εγκριθεί ως πρότυπο [ISO/IEC 40500:2012](#).

Πιο συγκεκριμένα, οι κατευθυντήριες γραμμές WCAG αφορούν τα εμπόδια που αντιμετωπίζουν τα άτομα με οπτικές, ακουστικές, σωματικές, νοητικές και νευρολογικές αναπηρίες, καθώς και οι μεγαλύτεροι σε ηλικία χρήστες με ανάγκες προσβασιμότητας, σε ό,τι αφορά την πρόσβασή τους στο διαδίκτυο. Η έκδοση 2.0 των κατευθυντήριων γραμμών WCAG προβλέπει τα εξής χαρακτηριστικά για το προσβάσιμο περιεχόμενο:

- **Αντιληπτό** (π.χ. μέσω εναλλακτικών κειμένων για τις εικόνες και υποτίτλων για το ηχητικό υλικό, προσαρμοστικότητας παρουσίασης και χρωματικής αντίθεσης)
- **Λειτουργικό** (θέματα πρόσβασης μέσω πληκτρολογίου, χρωματικής αντίθεσης, χρόνων εισαγωγής, αποφυγής κρίσεων επιληψίας και εύκολης πλοήγησης)
- **Κατανοητό** (θέματα αναγνωσιμότητας, προβλεψιμότητας και υποβοήθησης εισαγωγής)
- **Ισχυρό** (π.χ. θέματα συμβατότητας με τεχνολογίες υποβοήθησης)

Νομοθεσία και κανονισμοί

Η προσβασιμότητα της πληροφορικής και των πληροφοριών έχει εξελιχθεί σε έναν τομέα αυξανόμενης νομοθετικής σημασίας. Οι παρακάτω σύνδεσμοι παρέχουν πληροφορίες σχετικές με σημαντικούς νόμους, κανονισμούς και πρότυπα.

- [Ηνωμένες Πολιτείες](#)
- [Καναδάς](#)
- [Ευρώπη](#)
- [Ηνωμένο Βασίλειο](#)
- [Αυστραλία](#)
- [Διεθνώς](#)

Χρήσιμες πηγές και σύνδεσμοι για την προσβασιμότητα

Οι παρακάτω οργανισμοί ενδέχεται να αποτελούν καλή πηγή πληροφόρησης σχετικά με τις αναπηρίες και τους ηλικιακούς περιορισμούς.



ΣΗΜΕΙΩΣΗ: Η λίστα είναι ενδεικτική. Αυτοί οι οργανισμοί παρέχονται μόνο για ενημερωτικούς σκοπούς. Η HP αποποιείται κάθε ευθύνη για πληροφορίες ή στοιχεία επικοινωνίας που μπορεί να βρείτε στο διαδίκτυο. Η εμφάνιση σε αυτή τη σελίδα δεν υπονοεί έγκριση από την HP.

Οργανισμοί

- American Association of People with Disabilities (AAPD)
- The Association of Assistive Technology Act Programs (ATAP)
- Hearing Loss Association of America (HLAA)
- Information Technology Technical Assistance and Training Center (ITTATC)
- Lighthouse International
- National Association of the Deaf
- National Federation of the Blind
- Rehabilitation Engineering & Assistive Technology Society of North America (RESNA)
- Telecommunications for the Deaf and Hard of Hearing, Inc. (TDI)
- W3C Web Accessibility Initiative (WAI)

Εκπαιδευτικά ιδρύματα

- California State University, Northridge, Center on Disabilities (CSUN)
- University of Wisconsin - Madison, Trace Center
- Πρόγραμμα χρήσης υπολογιστών του Πανεπιστημίου της Μινεσότα

Άλλες πηγές για την αναπηρία

- Πρόγραμμα τεχνικής βοήθειας στο πλαίσιο του νόμου ADA
- ILO Global Business and Disability Network
- EnableMart
- Ευρωπαϊκό Φόρουμ Ατόμων με Αναπηρία
- Job Accommodation Network
- Microsoft Enable

Σύνδεσμοι ΗΡ

[Online φόρμα επικοινωνίας](#)

[Οδηγός άνεσης και ασφάλειας της ΗΡ](#)

[Πωλήσεις της ΗΡ σε δημόσιους φορείς](#)

Επικοινωνία με την υποστήριξη



ΣΗΜΕΙΩΣΗ: Η υποστήριξη παρέχεται μόνο στα Αγγλικά.

- Για τους πελάτες που είναι κωφοί ή βαρήκοοι και έχουν ερωτήσεις για την τεχνική υποστήριξη ή την προσβασιμότητα των προϊόντων HP:
 - Χρησιμοποιήστε το TRS/VRS/WebCapTel για να καλέσετε στο (877) 656-7058, Δευτέρα έως Παρασκευή, 6 π.μ. έως 9 μ.μ. Ορεινή ώρα (MT).
- Οι πελάτες με άλλες αναπηρίες ή ηλικιακούς περιορισμούς που έχουν ερωτήσεις για την τεχνική υποστήριξη ή την προσβασιμότητα των προϊόντων HP μπορούν να χρησιμοποιήσουν μία από τις παρακάτω μεθόδους:
 - Καλέστε στο (888) 259-5707, Δευτέρα έως Παρασκευή, 6 π.μ. έως 9 μ.μ. Ορεινή ώρα (MT).
 - Συμπληρώστε τη [φόρμα επικοινωνίας για άτομα με αναπηρία ή ηλικιακούς περιορισμούς](#).