



Guia do Usuário

© Copyright 2019 HP Development Company, L.P.

Windows é uma marca comercial registrada ou uma marca comercial da Microsoft Corporation nos Estados Unidos e/ou em outros países. HDMI, o logotipo HDMI e High-Definition Multimedia Interface são marcas comerciais ou marcas comerciais registradas da HDMI Licensing LLC. DisplayPort™ e o logotipo DisplayPort™ são marcas comerciais da Video Electronics Standards Association (VESA) nos Estados Unidos e em outros países.

As informações contidas neste documento estão sujeitas a alterações sem aviso prévio. As únicas garantias para produtos e serviços da HP estão estabelecidas nas declarações expressas que os acompanham. Nada contido neste documento deve ser interpretado como garantia adicional. A HP não se responsabilizará por erros técnicos ou editoriais ou omissões aqui contidos.

Aviso sobre o produto






Este guia descreve recursos comuns à maioria dos modelos. Alguns recursos podem estar indisponíveis no produto. Para acessar o manual do usuário mais recente, visite <http://www.hp.com/support> e siga as instruções para localizar seu produto. Em seguida, selecione **Guias do usuário**.

Primeira edição: julho de 2019

Número de peça: L57244-201

Sobre Este Guia

Este guia oferece informações sobre os recursos do monitor, a montagem do monitor, o uso do software e as especificações técnicas.

-
-  **AVISO!** Indica uma situação perigosa que, se não for evitada, **poderá** resultar em morte ou ferimentos graves.
 -  **CUIDADO:** Indica uma situação perigosa que, se não for evitada, **poderá** resultar em ferimentos leves ou moderados.
 -  **IMPORTANTE:** Indica informações consideradas importantes, mas não relacionadas a riscos (por exemplo, mensagens relacionadas a danos). Um aviso alerta o usuário de que, se o procedimento não for seguido como descrito, poderá haver perda de dados ou danos ao hardware ou software. Também contém informações básicas para explicar um conceito ou concluir uma tarefa.
 -  **NOTA:** Contém informações adicionais para enfatizar ou completar os pontos importantes do texto principal.
 -  **DICA:** Fornece dicas úteis para completar uma tarefa.
-



Este produto incorpora a tecnologia HDMI.

Conteúdo


1 Passos Iniciais	1
Informações importantes sobre segurança	1
Componentes e recursos do produto	2
Recursos	2
Componentes da parte traseira	3
Componentes da parte frontal	4
Instalação do monitor	4
Instalação da base para monitor	5
Montagem do monitor	6
Remoção da Base do Monitor	6
Encaixe do suporte para montagem VESA	7
Conectar os cabos	8
Conexão de dispositivos USB	11
Ajuste do monitor	12
Ligar o Monitor	13
Instalação de um cabo de segurança	14
2 Uso da base	15
Software e utilitários	15
Arquivo Informações	15
Arquivo Correspondência de Cor de Imagem	15
Uso do Menu na Tela (OSD)	15
Uso dos botões de função	16
Reconfiguração dos botões de função	17
Ajuste da saída de luz azul (somente em determinados produtos)	17
Uso do Modo de suspensão automática	17
Alteração da configuração do modo de energia	18
3 Suporte e solução de problemas	19
Solução de problemas comuns	19
Bloqueio dos botões	20
Contatar o suporte	20
Preparação para entrar em contato com o suporte técnico	20
Localização do número de série e do número do produto	20

4 Manutenção do monitor	21
Instruções de manutenção	21
Limpeza do monitor	21
Transporte do monitor	22
Apêndice A Especificações técnicas	23
especificações do modelo 86,4 cm/34 pol.	23
Resoluções de exibição predefinidas	24
Modelo de 86,4 cm/34 pol.	24
Recurso economizador de energia	25
Apêndice B Acessibilidade	26
HP e acessibilidade	26
Encontre as ferramentas de tecnologia de que você precisa	26
O compromisso da HP	26
International Association of Accessibility Professionals (IAAP) (Associação Internacional de Profissionais de Acessibilidade)	27
Encontre a melhor tecnologia assistiva	27
Avaliando as suas necessidades	27
Acessibilidade para produtos HP	27
Normas e legislações	28
Normas	28
Diretriz 376 – EN 301 549	28
Web Content Accessibility Guidelines (WCAG) (Diretrizes de Acessibilidade para Conteúdo da Web)	28
Legislações e regulamentações	29
Links e recursos de acessibilidade úteis	29
Organizações	29
Instituições educacionais	30
Outros recursos de deficiência	30
Links da HP	30
Fale com o suporte	30

1 Passos Iniciais

Informações importantes sobre segurança


Um cabo de alimentação está incluído com o monitor. Caso outro cabo seja utilizado, use somente uma fonte de alimentação e conexão apropriadas para esse monitor. Para obter informações sobre o conjunto do cabo de alimentação correto a ser usado com o monitor, consulte os *Avisos sobre o produto* fornecidos no seu kit de documentação.

 **AVISO!** Para reduzir o risco de choque elétrico:


- Ligue o cabo de alimentação em uma tomada de CA facilmente acessível a qualquer momento.
- Se o cabo de alimentação tiver um conector de 3 pinos, conecte-o a uma tomada de 3 pinos aterrada.


Para a sua segurança, não coloque nada sobre os cabos ou fios de alimentação. É necessário ter o cuidado de direcionar todos os cabos e fios conectados ao monitor de modo que ninguém possa pisá-los, puxá-los, agarrá-los ou tropeçar neles.

Para reduzir o risco de lesões graves, leia o *Guia de Segurança e Conforto* fornecido com os guias do usuário. Ele descreve as opções adequadas de configuração da estação de trabalho, postura, saúde e hábitos de trabalho para usuários de computador. O *Guia de Segurança e Conforto* fornece também informações importantes sobre segurança elétrica e mecânica. O *Guia de Segurança e Conforto* está também disponível na Web em <http://www.hp.com/ergo>.

 **IMPORTANTE:** Para proteger o monitor e o computador, conecte todos os cabos de alimentação do computador e seus dispositivos periféricos (como monitor, impressora, scanner) a um dispositivo de proteção contra picos de energia, como um filtro de linha ou uma fonte ininterrupta de energia (UPS). Nem todos os filtros de linha oferecem proteção contra picos de energia; o filtro de linha precisa estar identificado especificamente com essa propriedade. Utilize um filtro de linha cujo fabricante ofereça uma política de ressarcimento de danos, de forma que você possa substituir seu equipamento se houver falha na proteção contra picos de energia.

Utilize os móveis de escritório apropriados e de tamanho adequado projetados para acomodar corretamente seu monitor.

 **AVISO!** Os monitores incorretamente colocados sobre cômodas, estantes de livros, prateleiras, mesas de escritório, alto-falantes, ou carrinhos podem cair e provocar danos pessoais.

 **NOTA:** Este produto é apropriado para fins de entretenimento. Posicione o monitor em um ambiente com luz controlada para evitar interferências da luz ambiente e superfícies brilhantes que possam causar reflexos incômodos na tela.

Componentes e recursos do produto

Recursos

O monitor inclui os seguintes recursos:

- Monitor com área visualizável diagonal da tela de 86,4 cm (34 pol.) com resolução 3440 x 1440, além do suporte ao recurso de exibição em tela cheia para resoluções mais baixas; inclui escala personalizada para tamanho máximo de imagem, preservando, ao mesmo tempo, a relação do aspecto original
- Painel sem brilho com luz auxiliar LED
- Ângulo de visualização amplo para permitir ao usuário visualizar a tela quando estiver em pé, sentado ou movimentando-se de um lado para outro
- Capacidades de ajuste de altura, inclinação e giro
- Base removível para soluções flexíveis de montagem do monitor
- Entrada de vídeo DisplayPort™ (cabo fornecido)



NOTA: Podem ser necessários cabos e/ou adaptadores (adquiridos separadamente).

- Entrada de vídeo HDMI (interface multimídia de alta definição)



NOTA: Podem ser necessários cabos e/ou adaptadores (adquiridos separadamente).

- Hub USB com duas portas upstream (conectam-se ao computador): uma USB tipo C (USB 3.1) e uma USB tipo B (USB 3.0); e quatro portas downstream: três USB Tipo A e uma USB Tipo C (para conectar a dispositivos USB)
- Cabo USB fornecido para conectar o hub USB do monitor à porta USB no computador
- Recurso Plug and Play, se suportado pelo sistema operacional
- Provisão de slot para cabo de segurança na parte traseira do monitor para o cabo de segurança opcional
- Ajustes no Menu na Tela (OSD) em vários idiomas para facilitar a configuração e a otimização da tela
- Software HP Display Assistant para ajustar as configurações do monitor e ativar os recursos de impedimento de roubo
- Proteção contra cópias HDCP (Proteção de conteúdos digitais de banda larga) em todas as entradas digitais
- Recursos de economia de energia para atender a exigências de consumo reduzido de energia



NOTA: Para obter informações regulamentares e de segurança, consulte os *Avisos sobre o Produto* fornecidos no seu kit de documentação. Para acessar o guia do usuário mais recente, visite <http://www.hp.com/support> e siga as instruções para localizar seu produto. Em seguida, selecione **Guias do usuário**.

Componentes da parte traseira

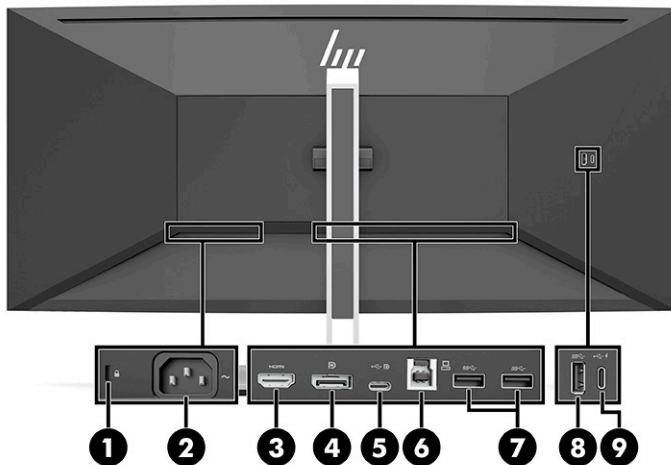


Tabela 1-1 Componentes da parte traseira

Componente	Função
1 Slot para cabo de segurança	Conecta um cabo de segurança opcional ao monitor.
2 Conector de alimentação	Conecta o cabo de alimentação.
3 Porta HDMI	Conecta um cabo HDMI do monitor a um dispositivo de origem, como um computador.
4 Conector DisplayPort	Conecta o cabo DisplayPort do monitor a um dispositivo de origem, como um computador.
5 Porta USB Tipo C (upstream)	Conecta o cabo USB CM-CM do monitor a um dispositivo de origem, como um computador.
6 Porta USB Tipo B (upstream)	Conecta um cabo USB Tipo B do monitor a um dispositivo de origem, como um computador.
7 Portas USB Tipo A (2) (downstream)	Conecta cabos USB a dispositivos periféricos, como teclados, mouses ou unidades de disco rígido USB, e permite a transferência de dados.
8 Porta USB Tipo A (downstream)	Conecta um cabo USB a um dispositivo periférico USB, como teclados, mouses ou unidades de disco rígido USB, e permite a transferência de dados.
9 Porta USB Tipo C com carregamento de 15 W (downstream)	Conecta um cabo USB Tipo C a um dispositivo periférico USB, permite a transferência de dados e, mesmo com o monitor no modo de suspensão, carrega a maioria dos dispositivos, como smartphones e tablets.

NOTA: Podem ser necessários cabos e/ou adaptadores (adquiridos separadamente).

Componentes da parte frontal

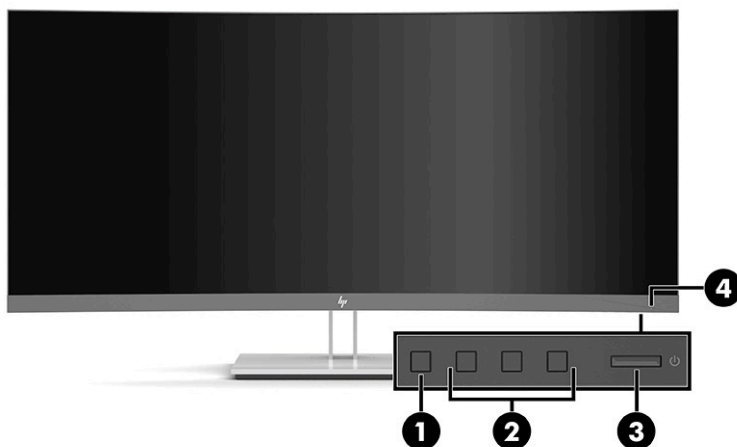


Tabela 1-2 Componentes da parte frontal

Controle	Função
1	Botão Menu Pressione-o para abrir o Menu na Tela (OSD), selecionar um de seus itens ou fechá-lo.
2	Botões de função Use estes botões para navegar pelo Menu na Tela (OSD) com base nos indicadores acima dos botões que são ativados enquanto o Menu na Tela (OSD) estiver aberto. NOTA: É possível reconfigurar os botões de função no Menu na Tela (OSD) para selecionar rapidamente as operações mais utilizadas. Consulte Uso dos botões de função na página 16 para obter mais informações.
3	Botão Liga/Desliga Liga e desliga o monitor.
4	Luz de alimentação Branca: O monitor está ligado. Âmbar: O monitor está no estado de alimentação reduzida devido à inatividade. Consulte Uso do Modo de suspensão automática na página 17 .


Instalação do monitor

AVISO! Para reduzir o risco de lesões graves, leia o *Guia de segurança e conforto*. Ele descreve a configuração adequada da estação de trabalho e os hábitos de postura, saúde e trabalho corretos para usuários de computador. O *Guia de Segurança e Conforto* fornece ainda importantes informações de segurança elétrica e mecânica. O *Guia de Segurança e Conforto* está disponível na Web em <http://www.hp.com/ergo>.

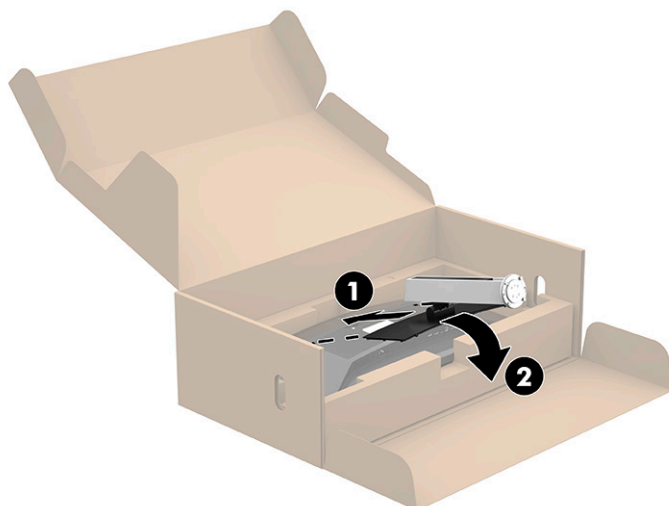
IMPORTANTE: Para evitar danos ao monitor, não toque a superfície do painel LCD. Fazer pressão sobre o painel pode causar uma não-uniformidade de cores ou desorientação dos cristais líquidos. Se isso ocorrer, a tela não recuperará sua condição normal.

IMPORTANTE: Para evitar que a tela seja riscada, fique desfigurada ou quebrada e evitar danos aos botões de controle, posicione o monitor voltado para baixo sobre uma superfície plana coberta por uma camada de espuma protetora ou um tecido não abrasivo.

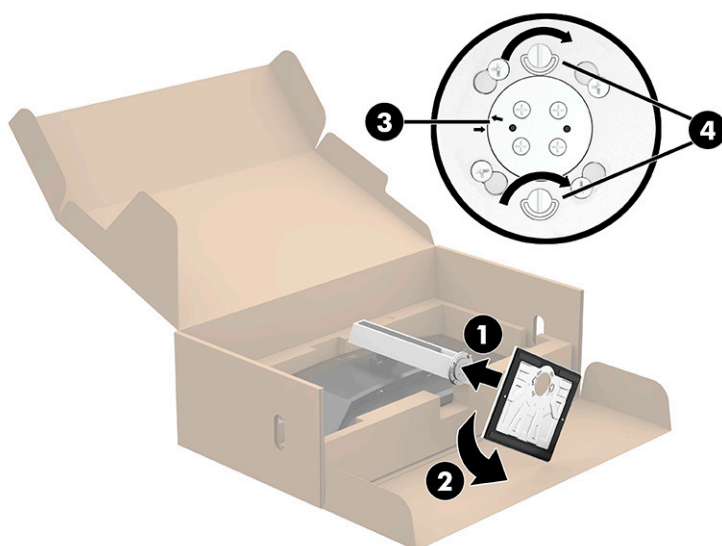
Instalação da base para monitor

 **DICA:** Leve em conta a posição de instalação do monitor, já que a luz ambiente e superfícies brilhantes podem causar reflexos incômodos.

1. Com o monitor com a tela voltada para baixo, dentro da caixa, abaixe a parte inferior da placa de montagem para dentro do rebaixo do monitor **(1)** até que se encaixe **(2)**.




2. Com o monitor ainda voltado para baixo, dentro da caixa:
 - a. Insira a base na parte inferior da base para monitor **(1)**.
 - b. Gire a base no sentido anti-horário para travá-lo **(2)**.
 - c. Verifique se a seta vermelha na base para monitor está alinhada com a seta verde na parte inferior da base **(3)**.
 - d. Em seguida, insira os dois parafusos na base e aperte-os **(4)**.




Montagem do monitor

O monitor pode ser fixado em uma parede, braço articulado ou outro acessório de montagem.

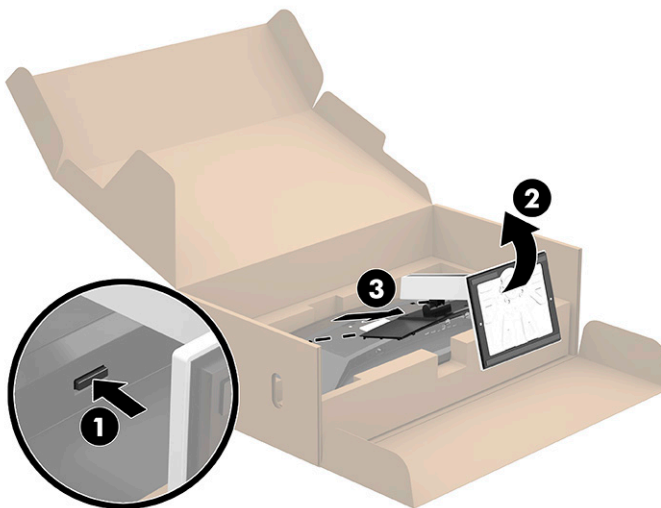
 **NOTA:** Esse aparelho está destinado a ser compatível com um suporte para montagem em parede listado na GS e UL ou na GS e CSA.

Remoção da Base do Monitor

Você pode remover o monitor da base para montá-lo em uma parede, um braço articulado ou outro dispositivo de montagem.

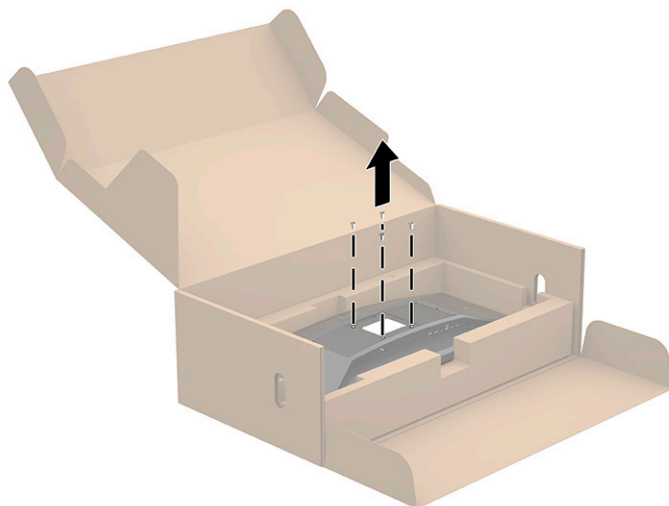
 **IMPORTANTE:** Antes de desmontar o monitor, certifique-se de que ele esteja desligado e todos os cabos estejam desconectados.

1. Desconecte e remova todos os cabos do monitor.
2. Coloque o monitor voltado para baixo na caixa da embalagem original.
3. Empurre para cima a trava próximo à região central inferior do monitor **(1)**.
4. Levante a parte inferior da base em linha reta até que a placa de montagem libere o rebaixo no painel **(2)** e, em seguida, em seguida, levante a base na direção oposta à tela **(3)**.

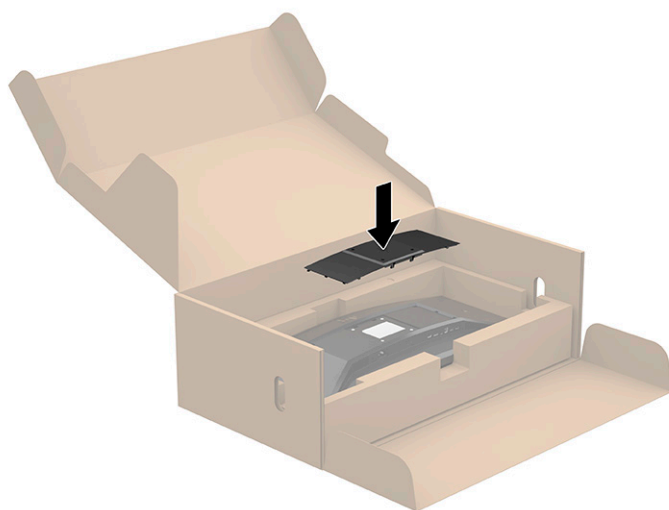


Encaixe do suporte para montagem VESA


1. Remova os quatro parafusos dos orifícios de montagem VESA® na parte traseira do monitor.

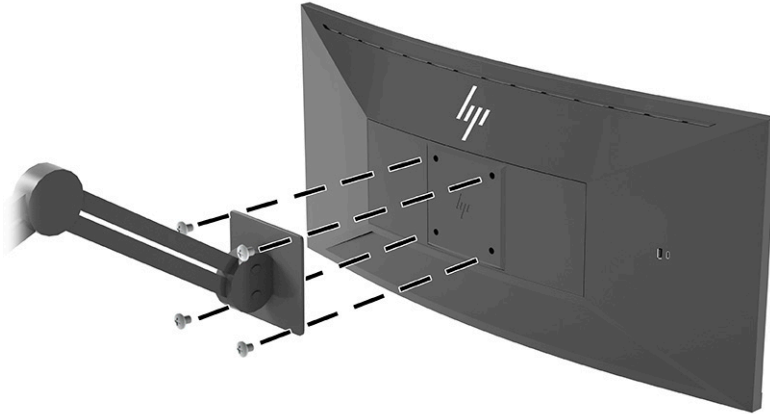


2. Prenda o suporte de montagem VESA (incluído com o seu monitor) na parte de trás do monitor. Encaixe as quatro abas na parte superior do adaptador VESA na ranhura da parte de trás do monitor e pressione o adaptador VESA para baixo até que se encaixe.




3. Acople o monitor na parede ou no braço articulado de sua preferência inserindo os quatro parafusos VESA fornecidos com o suporte para montagem VESA.

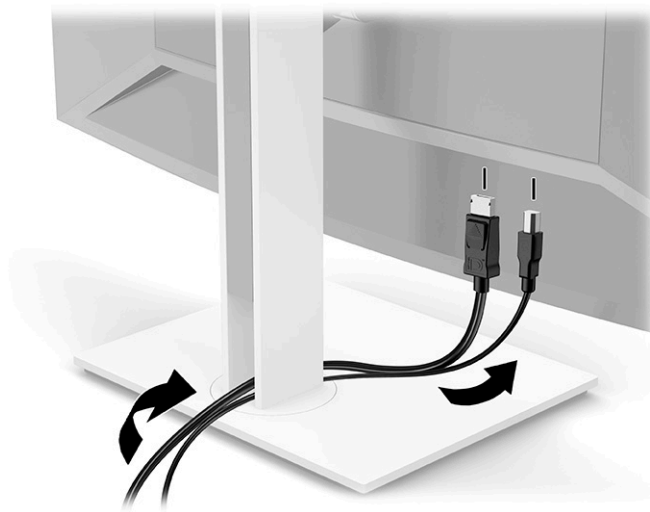
 **IMPORTANTE:** Utilize os quatro parafusos VESA novos que estão presos ao novo suporte para montagem. Não reutilize os quatro parafusos VESA que foram removidos da parte traseira do monitor. Esses parafusos não são longos o suficiente para oferecer uma conexão segura.




Conectar os cabos

 **NOTA:** O monitor é fornecido com alguns cabos. Nem todos os cabos mostrados nesta seção são fornecidos com o monitor.

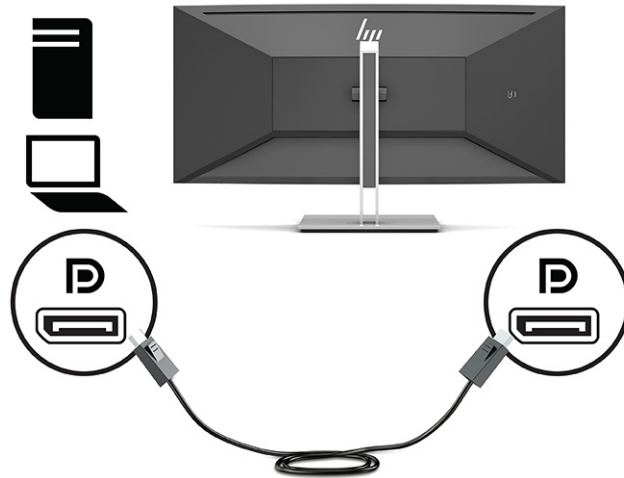
1. Coloque o monitor em um local adequado e bem ventilado perto do computador.
2. Antes de conectar os cabos, passe-os pelo orifício de cabeamento na parte central da base.



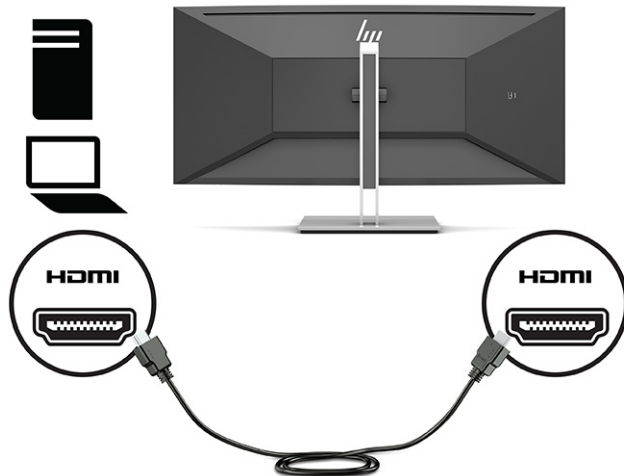
3. Conecte um cabo de vídeo.

 **NOTA:** O monitor determina automaticamente quais entradas possuem sinais de vídeo válidos. Para selecionar qualquer entrada manualmente, abra o Menu na Tela (OSD) e selecione **Entrada**.

- Conecte uma extremidade de um cabo DisplayPort ao conector DisplayPort na parte traseira do monitor e a outra extremidade no conector DisplayPort do dispositivo de origem.

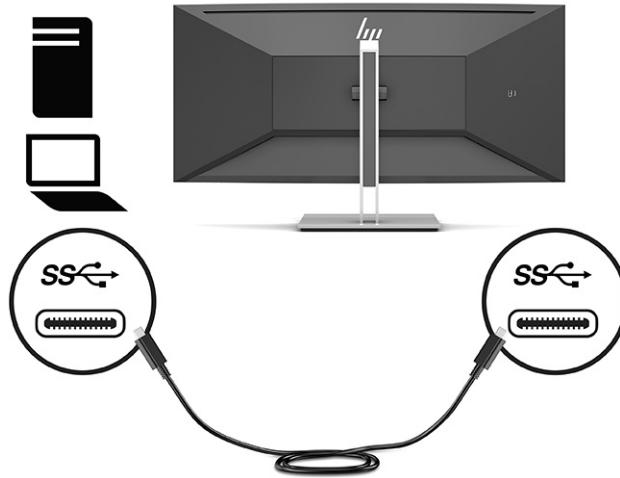


- Conecte uma extremidade do cabo HDMI à porta HDMI na parte traseira do monitor e a outra extremidade à porta HDMI do dispositivo de origem.




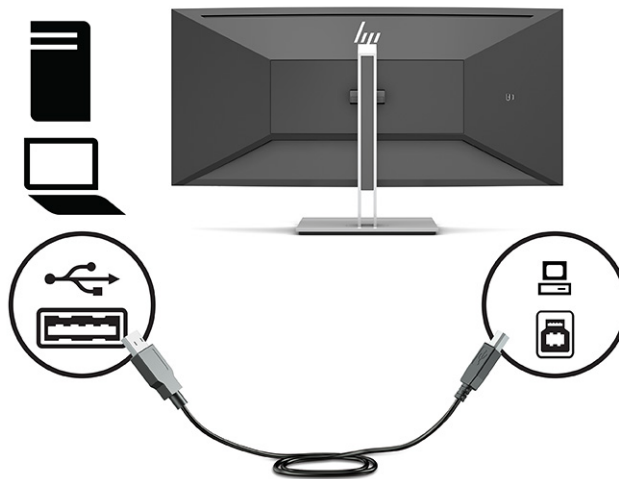
- Conecte um cabo USB CM para CM na porta USB Tipo C do monitor. Em seguida, encaixe o conector Tipo C na porta USB downstream do dispositivo de origem.

 **NOTA:** O cabo USB CM para CM fornece energia até 15 W (5V, 3A).



4. Conecte um cabo USB Tipo A para Tipo B na porta USB Tipo B da parte traseira do monitor e a outra extremidade em uma porta USB do dispositivo de origem.

 **NOTA:** Para ativar as portas USB Tipo A e USB Tipo C downstream do monitor, é necessário conectar o cabo USB Tipo C upstream ou o cabo USB Tipo B upstream do dispositivo de origem (computador) à parte traseira do monitor. Para obter mais informações, consulte [Conexão de dispositivos USB na página 11](#).



5. Conecte uma extremidade do cabo de alimentação ao conector de alimentação na parte traseira do monitor e a outra extremidade a uma tomada de CA aterrada.

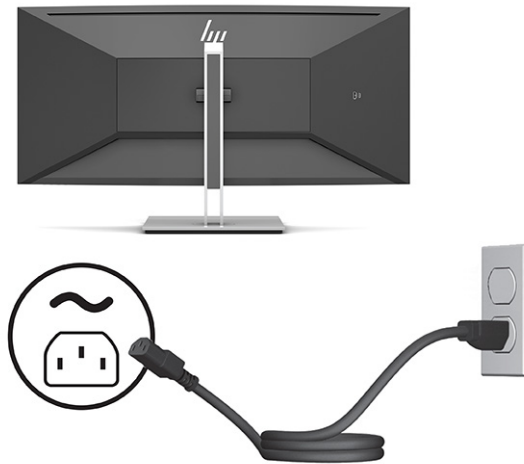
⚠ AVISO! Para reduzir o risco de choque elétrico e danos ao equipamento:

Não desative o plugue de aterramento do cabo de alimentação. O plugue de aterramento é um importante recurso de segurança.

Conecte o cabo de alimentação a uma tomada de CA aterrada cujo acesso seja sempre fácil.

Desligue a alimentação do equipamento desconectando o cabo de alimentação da tomada de CA.

Para sua segurança, não coloque nada sobre os cabos ou fios de alimentação. Organize-os de forma que ninguém pise ou tropece acidentalmente neles. Não puxe fios ou cabos. Quando desconectar o cabo da tomada de CA, segure-o pelo plugue.



Conexão de dispositivos USB

As portas USB são usadas para conectar dispositivos como câmeras digitais, teclados USB ou mouses USB. Existem quatro portas USB downstream no monitor: duas USB Tipo A downstream na parte traseira, uma USB Tipo C e uma USB Tipo A downstream na parte traseira.

📝 NOTA: Para ativar as portas USB Tipo A e USB Tipo C downstream do monitor, é necessário conectar o cabo USB Tipo C upstream ou o cabo USB Tipo B upstream do dispositivo de origem (computador) à parte traseira do monitor.

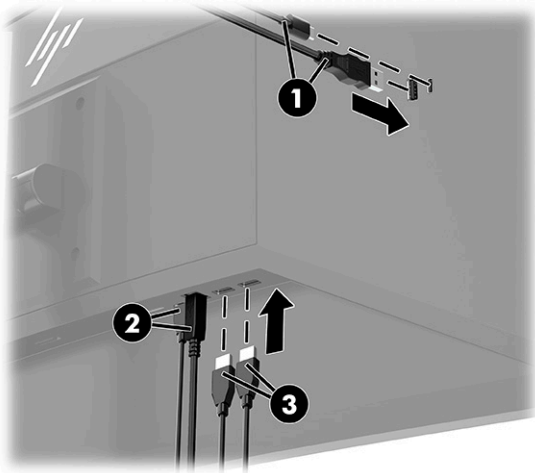


Tabela 1-3 Locais da porta USB

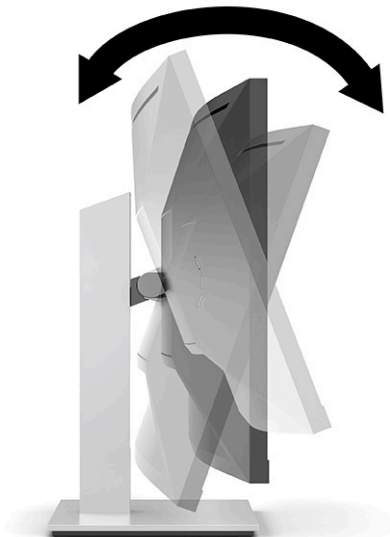
Portas USB	
(1)	Portas USB Tipo A e USB Tipo C downstream
(2)	Porta USB Tipo C ou USB Tipo B upstream do computador
(3)	Portas USB Tipo A downstream

Ajuste do monitor

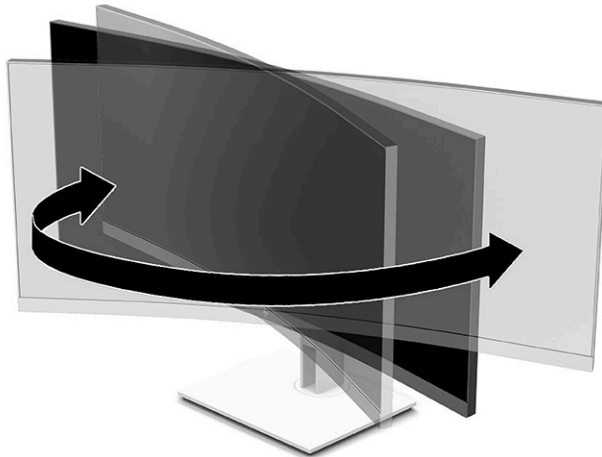
AVISO! Para reduzir o risco de lesões graves, leia o *Guia de segurança e conforto*. Ele descreve a configuração adequada da estação de trabalho e os hábitos de postura, saúde e trabalho corretos para usuários de computador. O *Guia de Segurança e Conforto* fornece ainda importantes informações de segurança elétrica e mecânica. O *Guia de Segurança e Conforto* está disponível na Web em <http://www.hp.com/ergo>.

NOTA: Não toque na superfície da tela. Para ajustar a inclinação, ângulo e altura, coloque a mão na lateral direita ou esquerda da parte posterior do monitor e mova conforme necessário.

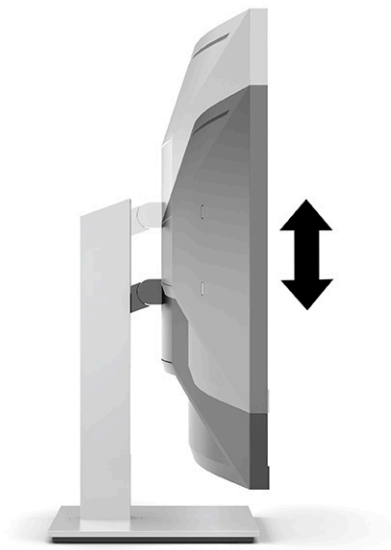
1. Incline o monitor para frente ou para trás para colocá-lo em um nível confortável para os olhos.




2. Gire o monitor para a esquerda ou a direita para obter o melhor ângulo de visualização.





3. Ajuste a altura do monitor em uma posição confortável para a sua estação de trabalho individual. A borda superior do painel do monitor não deve exceder uma altura paralela à altura de seus olhos. Um monitor em uma posição baixa e reclinada pode ser mais confortável para usuários com lentes corretivas. O monitor deve ser reposicionado à medida que você ajusta sua postura de trabalho no decorrer do dia.



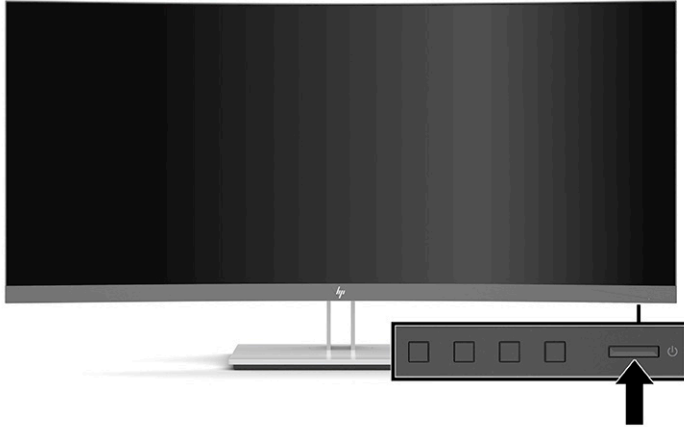
Ligar o Monitor

 **IMPORTANTE:** Monitores que exibem a mesma imagem estática na tela por 12 ou mais horas consecutivas poderão apresentar defeitos de retenção de imagem. Para evitar danos de retenção de imagem, você deve sempre ativar um aplicativo protetor de tela ou desligar o monitor quando ele não for utilizado por um período prolongado de tempo. A retenção de imagem é uma condição que pode ocorrer em todas as telas LCD. Danos provocados por retenção de imagem no monitor não são cobertos pela garantia HP.

 **NOTA:** Se pressionar o botão liga/desliga não tem nenhum efeito, o recurso de Bloqueio do Botão Liga/Desliga pode estar ativado. Para desativar este recurso, mantenha pressionado o botão Liga/Desliga do monitor por 10 segundos.

 **NOTA:** É possível desativar a luz de alimentação no Menu na Tela (OSD). Pressione o botão **Menu** para abrir o Menu na Tela (OSD) e, em seguida, selecione **Energia, LED de alimentação e Desligado**.

1. Pressione o botão liga/desliga no computador para ligá-lo.
2. Pressione o botão liga/desliga na parte inferior do monitor para ligá-lo.



Quando o monitor é ligado pela primeira vez, é exibida uma mensagem de status do monitor por cinco segundos. A mensagem exibe a entrada com o sinal atualmente ativo, o status da configuração da fonte de troca automática (Ativado ou Desativado; a configuração padrão é Ativado), a resolução predefinida atual da tela e a resolução predefinida recomendada da tela.

O monitor busca automaticamente os sinais de entrada para uma entrada ativa e usa esta entrada para o vídeo.

Instalação de um cabo de segurança

Você pode prender o monitor em um objeto fixo com um cabo de segurança opcional disponível na HP.



2 Uso da base

Software e utilitários

Você pode baixar e instalar os seguintes arquivos em <http://www.hp.com/support>:

- Arquivo INF (Informações)
- Arquivos ICM (Correspondência de cores de imagem)
- HP Display Assistant: ajusta as configurações do monitor e ativa os recursos antifurto

Para baixar os arquivos:

1. Acesse <http://www.hp.com/support>.
2. Selecione **Software e drivers**.
3. Selecione o tipo de produto.
4. Digite o modelo do monitor HP no campo de pesquisa e siga as instruções na tela.

Arquivo Informações

O arquivo INF define os recursos do monitor utilizados pelos sistemas operacionais Windows® para assegurar a compatibilidade do monitor com o adaptador gráfico do computador.

Este monitor é compatível com o recurso Plug and Play do Microsoft Windows e funcionará corretamente sem a instalação do arquivo INF. A compatibilidade Plug and Play do monitor requer que o cartão gráfico do computador esteja em conformidade com o padrão VESA DDC2 e que o monitor se conecte diretamente à placa de vídeo. O Plug and Play não funciona através de conectores separados tipo BNC ou através de caixas ou buffers de distribuição.

Arquivo Correspondência de Cor de Imagem

Os arquivos ICM são arquivos de dados utilizados em conjunto com programas gráficos que fornecem uma correspondência de cores consistente, da tela do monitor à impressora ou do scanner à tela do monitor. Esse arquivo é ativado a partir de programas gráficos que admitem este recurso.



NOTA: O perfil de cor ICM é gravado em conformidade com a especificação de Formato de Perfil de Cores do International Color Consortium (ICC).

Uso do Menu na Tela (OSD)

Utilize o Menu na Tela (OSD) para ajustar a imagem na tela com base em suas preferências de visualização. É possível acessar e ajustar o Menu na Tela (OSD) utilizando os botões do painel frontal do monitor.



NOTA: Alterar as configurações padrão pode elevar o consumo de energia.

Para acessar o menu OSD e fazer os ajustes, siga as etapas abaixo:

1. Se o monitor ainda não estiver ligado, pressione o botão Liga/Desliga para ligá-lo.
2. Pressione o botão **Menu**.
3. Use os três botões de função para navegar, selecionar e ajustar as opções do menu. Os rótulos dos botões na tela variam dependendo do menu ou submenu ativo.

A tabela a seguir relaciona as seleções do menu principal no Menu na Tela (OSD).

Tabela 2-1 Menu na Tela (OSD) principal

Menu Principal	Descrição
Brilho+	Ajusta o nível de contraste e brilho da tela.
Cor	Seleciona e ajusta a cor da tela.
Imagem	Ajusta a imagem da tela.
Entrada	Seleciona o sinal de entrada de vídeo.
Alimentação	Ajusta as configurações de energia.
Menu	Ajusta o Menu na Tela (OSD) e os controles dos botões de função.
Gerenciamento	Ajusta as configurações do host USB e do DCC/CI e retorna todas as configurações do menu OSD para as configurações padrão de fábrica.
Informações	Seleciona e exibe informações importantes sobre o monitor.
Sair	Sai do Menu na Tela (OSD).

Uso dos botões de função

Pressione um dos três botões de função para ativá-los e exibir os ícones acima dos botões. Os ícones dos botões e as funções padrão de fábrica são apresentados a seguir.

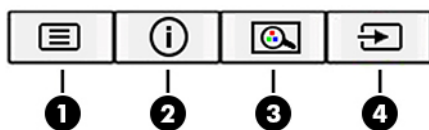


Tabela 2-2 Nomes e funções dos botões

Botão	Função
1 Botão Menu	Abre o Menu na Tela (OSD) principal, seleciona um dos itens do Menu na Tela (OSD) ou fecha o Menu na Tela (OSD).
2 Botão Informações (botão de função 3 - reconfigurável)	Abre o menu Informações .
3 Botão Modos de visualização (botão de função 2 - reconfigurável)	Abre o menu Modos de visualização , onde é possível ajustar a tela do monitor para uma luz de visualização confortável ou selecionar um modo de visualização predefinido.
4 Botão Próxima entrada ativa (botão de função 1 - reconfigurável)	Alterna a origem da entrada do monitor com a próxima entrada ativa.

Reconfiguração dos botões de função

É possível modificar os botões de função configuráveis a partir dos seus valores padrão para que, quando os botões forem ativados, você possa acessar rapidamente os itens do menu mais usados. Não é possível reconfigurar o botão **Menu**.

Para reconfigurar os botões de função:

1. Pressione o botão **Menu** para abrir o Menu na Tela (OSD).
2. Selecione **Menu, Configurar botões** e, então, uma das opções disponíveis para o botão que deseja configurar.



NOTA: Para visualizar o simulador do Menu na Tela (OSD), visite a Biblioteca de Mídia de Serviços do HP Customer Self Repair no endereço <http://www.hp.com/go/sml>.

Ajuste da saída de luz azul (somente em determinados produtos)

Diminuir a luz azul emitida pelo monitor reduz a exposição dos seus olhos à luz azul. Este monitor permite a escolha de uma configuração para reduzir a saída da luz azul e criar uma imagem mais relaxante e menos estimulante durante a leitura de conteúdos na tela.

Para ajustar a saída de luz azul do monitor:

1. Pressione um dos botões de Menu na Tela (OSD) do painel traseiro para ativá-los e, em seguida, pressione o botão **Menu** para abrir o Menu na Tela (OSD). Selecione **Cores e Modo de visualização**.
2. Selecione as configurações desejadas.
 - **Luz Azul Baixa:** (com certificação TUV) Reduz a luz azul para aumentar o conforto para os olhos.
 - **Noite:** Faz o ajuste para o nível mais baixo de luz azul e reduz o impacto no sono.
 - **Leitura:** Otimiza a luz azul e o brilho para a visualização em ambientes fechados.
3. Selecione **Salvar e retornar** para salvar suas configurações e fechar o menu. Selecione **Cancelar** se não quiser salvar as configurações.
4. No menu principal, selecione **Sair**.

Uso do Modo de suspensão automática

O monitor é compatível com uma opção de menu OSD chamada Modo de Suspensão Automática, que permite ativar ou desativar um modo de consumo de energia reduzido para o monitor. Quando o modo de suspensão automática estiver ativado, o monitor entrará no estado de alimentação reduzida quando o computador host enviar sinais de baixo consumo de energia na ausência de sinais de sincronização horizontal ou vertical. Por padrão, o modo de suspensão automática fica ativado.

Ao entrar neste estado de alimentação reduzida (modo de suspensão), a tela do monitor ficará em branco, a luz de fundo será desligada e a luz indicadora de energia ficará âmbar. O monitor consome menos de 0,5 W de energia quando está neste estado de alimentação reduzida. O monitor despertará do modo de suspensão quando o dispositivo host enviar um sinal ativo ao monitor (por exemplo, se você ativar o mouse ou teclado).

Para desativar o modo de suspensão automática:

1. Pressione o botão **Menu** para abrir o menu OSD.
2. No Menu na Tela (OSD), selecione **Alimentação, Modo de suspensão automática** e, em seguida, **Desativado**.

Alteração da configuração do modo de energia

Quando estiver em modo de suspensão, para estar em conformidade com as normas internacionais de energia, a configuração padrão do monitor é o modo de economia de energia. Se o monitor for compatível com o modo Desempenho, em seguida, para manter as portas USB ativadas mesmo quando o monitor estiver no modo de suspensão automática, altere a configuração do modo de energia economia de energia para Desempenho.

Para alterar a configuração do Modo de Energia:

1. Pressione o botão **Menu** para abrir o Menu na Tela (OSD).
2. Selecione **Energia, Modo de energia** e, em seguida, **Desempenho**.
3. Selecione **Salvar** e feche o menu OSD.

3 Suporte e solução de problemas

Solução de problemas comuns

A tabela a seguir relaciona possíveis problemas, a possível causa de cada um deles e as soluções recomendadas.

Tabela 3-1 Problemas comuns e soluções


Problema	Causa possível	Solução
A tela está em branco ou o vídeo está piscando.	O cabo de alimentação está desconectado.	Conecte o cabo de alimentação.
	O monitor está desligado.	Pressione o botão Liga/Desliga no painel frontal. NOTA: Se pressionar o botão Liga/Desliga não surtir efeito, pressione o botão Liga/Desliga por 10 segundos para desativar a função de Bloqueio do botão Liga/Desliga.
	O cabo de vídeo está conectado inadequadamente.	Conecte o cabo de vídeo adequadamente. Consulte Conectar os cabos na página 8 para obter mais informações.
	O sistema está no modo de suspensão.	Pressione qualquer tecla do teclado ou mova o mouse para sair do modo de suspensão.
	A placa de vídeo é incompatível.	Abra o Menu na Tela (OSD) e selecione o menu Input Control (Controle de Entrada). Em Set Auto-Switch Input (Definir entrada com troca automática), selecione Off (Desativado) e selecione a entrada manualmente.
A imagem está embaçada, sem nitidez ou muito escura.	O brilho está muito fraco.	Abra o Menu na Tela (OSD) e selecione Brightness (Brilho) para ajustar a escala de brilho conforme necessário.
Verificar cabo de vídeo é exibida na tela.	O cabo de vídeo do monitor está desconectado.	Conecte o cabo de sinal vídeo apropriado entre o computador e o monitor. Mantenha o computador desligado ao conectar o cabo de vídeo.
A mensagem Input Signal Out of Range (Sinal de entrada fora dos limites) é exibida na tela.	A resolução e/ou a taxa de renovação de vídeo estão ajustadas em um valor mais alto do que o monitor pode aceitar.	Altere as configurações para uma configuração admitida. Consulte Resoluções de exibição predefinidas na página 24 para obter mais informações.
O monitor está desligado, mas não parece que entrou no modo de suspensão.	O controle de economia de energia do monitor está desativado.	Abra o Menu na Tela (OSD) e selecione Power Control (Controle de alimentação) > Auto-Sleep Mode (Modo de suspensão automática) e defina a suspensão automática em On (Ativado).
É exibida a mensagem Menu na Tela (OSD) Bloqueado .	A função do monitor Menu na Tela (OSD) Bloqueado está ativada.	Para desativar a função de bloqueio do Menu na Tela (OSD), mantenha pressionado por 10 segundos o botão Menu do painel frontal.
Botão Liga/Desliga Bloqueado é exibido.	A função do monitor Botão Liga/Desliga Bloqueado está ativada.	Para desativar a função de bloqueio do botão liga/desliga, mantenha-o pressionado por 10 segundos.


Bloqueio dos botões

Para bloquear a funcionalidade dos botões, mantenha pressionados por 10 segundos os botões liga/desliga ou **Menu**. Você pode restaurar a funcionalidade pressionando os botões novamente por 10 segundos. Esta funcionalidade só estará disponível quando o monitor estiver ligado, exibindo um sinal ativo, e a tela (OSD) não estiver aberta.

Contatar o suporte

Para solucionar problemas de hardware ou software, acesse <http://www.hp.com/support>. Use esse site para obter mais informações sobre o seu produto, incluindo links para fóruns de discussões e instruções para solução de problemas. Também é possível encontrar informações sobre como entrar em contato com a HP e abrir um caso de suporte.

 **NOTA:** O guia do usuário do monitor, o material de referência e os drivers estão disponíveis em <http://www.hp.com/support>.

 **NOTA:** Entre em contato com o suporte ao cliente para efetuar a troca do cabo de alimentação, o adaptador de CA (somente em determinados produtos) ou quaisquer outros cabos que vem com o seu monitor.


Preparação para entrar em contato com o suporte técnico

Se você não conseguir solucionar um problema com as informações apresentadas nas dicas de solução de problemas nesta seção, você pode precisar telefonar para o suporte técnico. Quando for ligar, tenha em mãos as seguintes informações:

- Número de modelo de monitor
- Número de série do monitor
- Data de compra que consta na fatura
- Condições nas quais ocorreu o problema
- Mensagens de erro recebidas
- Configuração de hardware
- Nome e versão do hardware e software que você está usando

Localização do número de série e do número do produto

O número de série e o número do produto estão localizados em uma etiqueta na parte inferior do monitor. Esses números podem ser necessários ao entrar em contato com a HP para obter informações sobre o modelo do monitor.

 **NOTA:** Pode ser necessário girar o monitor parcialmente para ler a etiqueta.



4 Manutenção do monitor

Instruções de manutenção

Para aprimorar o desempenho e prolongar a vida do monitor:

- Não abra o gabinete do monitor ou tente fazer você mesmo a manutenção do equipamento. Ajuste somente os controles descritos nas instruções operacionais. Se o monitor não estiver funcionando adequadamente, tiver sofrido algum dano ou queda, entre em contato com o distribuidor, revendedor ou fornecedor de serviços autorizado HP.
- Utilize somente fontes de alimentação e conexão adequadas para esse monitor, conforme é indicado na etiqueta/chapa traseira do monitor.
- Assegure-se de que a corrente nominal total dos produtos conectados à tomada não exceda a especificação de corrente da tomada de CA e de que a corrente nominal total dos produtos conectados ao cabo não exceda a taxa nominal do cabo. Verifique a etiqueta de energia para determinar a corrente nominal em ampères (AMPS ou A) de cada dispositivo.
- Instale o monitor perto de uma tomada de fácil acesso. Desconecte o monitor segurando o plugue firmemente e tirando-o da tomada. Nunca o desconecte puxando o cabo.
- Desligue o monitor quando não estiver em uso e use um programa protetor de tela. Isso pode aumentar consideravelmente a vida útil do monitor.



NOTA: Monitores com um burn-in não estão cobertos pela garantia HP.

- Nunca bloqueie os slots e aberturas do gabinete nem insira objetos neles. Essas aberturas fornecem ventilação.
- Tome cuidado para que o monitor não caia e não o coloque em superfícies que não sejam firmes.
- Não coloque nada sobre o cabo de alimentação. Não pise no cabo de alimentação.
- O monitor deve ficar em um ambiente bem ventilado, longe de luz, calor e umidade excessiva.

Limpeza do monitor

1. Desligue o monitor e desconecte o cabo de alimentação da tomada de CA.
2. Desconecte todos os dispositivos externos.
3. Remova o pó do monitor limpando a tela e o gabinete com uma flanela antiestática limpa.
4. Para situações de limpeza mais difíceis, use uma mistura de 50/50 de água e álcool isopropílico.




IMPORTANTE: Não use produtos de limpeza que contenham materiais à base de petróleo, como benzeno, thinner ou qualquer substância volátil para limpar a tela ou o gabinete do monitor. Essas substâncias químicas podem danificá-lo.

IMPORTANTE: Vaporize o produto de limpeza em um pano e use o pano úmido para limpar suavemente a superfície da tela. Nunca vaporize o produto de limpeza diretamente na superfície da tela. Ele pode escorrer por trás do painel frontal e danificar os componentes eletrônicos. O pano deve estar úmido, mas não encharcado. A queda de água nas aberturas de ventilação ou em outros pontos de entrada pode causar danos ao monitor. Deixe o monitor secar ao ar antes de usar.

Transporte do monitor

Guarde a embalagem original em um local seguro. Você pode precisar dela mais tarde para movimentar ou transportar o monitor.

A Especificações técnicas

 **NOTA:** Todas as especificações representam as especificações típicas fornecidas pelos fabricantes de componentes da HP; o desempenho real poderá variar para mais ou para menos.

Para obter as especificações mais recentes ou adicionais deste produto, acesse <http://www.hp.com/go/quickspecs/> e busque seu modelo específico de monitor para encontrar as QuickSpecs específicas do modelo.

especificações do modelo 86,4 cm/34 pol.

Tabela A-1 especificações do modelo 86,4 cm/34 pol.

Especificação	Medidas	
Monitor, tela larga	86,4 cm	34 polegadas
Tipo	SVA	
Tamanho da imagem visualizável	86,4 cm na diagonal	34 polegadas na diagonal
Peso máximo (sem a embalagem)	11,00 kg	24,3 libras
Dimensões (incluindo a base)		
Altura (posição mais alta)	54,2 cm	21,3 polegadas
Altura (posição mais baixa)	39,2 cm	15,4 polegadas
Profundidade	22 cm	8,66 polegadas
Largura	80,92 cm	31,85 polegadas
Inclinação	-5° a 20°	
Rotação	30° ± 1°	
Requisitos ambientais de temperatura		
Temperatura operacional	5 a 35 °C	41 a 95 °F
Temperatura para armazenamento	-34 a 60 °C	-29 a 140 °F
Umidade de armazenamento		5% a 95%
Fonte de alimentação	100 – 240 VCA, 50/60 Hz	
Terminal de entrada	Uma porta HDMI, um conector DisplayPort e um conector USB Tipo C DisplayPort	

Resoluções de exibição predefinidas

As resoluções de tela relacionadas a seguir são os modos mais utilizados e são definidas como padrões de fábrica. O monitor reconhece automaticamente esses modos predefinidos, e eles serão exibidos com as dimensões adequadas e centralizados na tela.

Modelo de 86,4 cm/34 pol.

Tabela A-2 Resoluções de tela predefinidas

Predefinido	Formato do pixel	Frequência horizontal (kHz)	Frequência vertical (Hz)
1	640 × 480	31,469	59,940
2	640 × 480	37,500	75,000
3	720 × 400	31,469	70,087
4	800 × 600	37,879	60,317
5	800 × 600	46,875	75,000
6	1024 × 768	48,363	60,004
7	1024 × 768	60,023	75,029
8	1280 × 720	45,000	60,000
9	1280 × 800	49,702	59,810
10	1280 × 1024	63,981	60,020
11	1280 × 1024	79,976	75,025
12	1440 × 900	55,935	59,887
13	1600 × 900	60,000	60,000
14	1680 × 1050	65,290	59,954
15	1920 × 1080	67,500	60,000
16	1920 × 1200	74,556	59,885
17	1600 × 1200	75,000	60,000
18	2560 × 1080	66,000	60,000
19	2560 × 1440	88,787	59,951
20	3440 × 1440	43,819	30,000
21	3440 × 1440	88,819	59,973

Tabela A-3 Resoluções de tempo predefinidas

Predefinido	Nome da sincronização	Formato do pixel	Frequência horizontal (kHz)	Frequência vertical (Hz)
1	480p	640 × 480	31,469	59,940
2	480p	720 × 480	31,469	59,940

Tabela A-3 Resoluções de tempo predefinidas (continuação)

Predefinido	Nome da sincronização	Formato do pixel	Frequência horizontal (kHz)	Frequência vertical (Hz)
3	576p	720 × 576	31,250	50,000
4	720p50	1280 × 720	37,500	50,000
5	720p60	1280 × 720	45,000	60,000
6	1080p50	1920 × 1080	56,250	50,000
7	1080p60	1920 × 1080	67,500	60,000
8	1600 × 1200p60	1600 × 1200	75,000	60,000
9	1900 × 1200p60	1920 × 1200	74,560	59,880
10	2560 × 1080p60	2560 × 1080	66,000	60,000
11	2560 × 1440p60	2560 × 1440	88,787	59,950
12	3440 × 1440p30	3440 × 1440	43,819	30,000

Recurso economizador de energia

Os monitores admitem um estado de alimentação reduzida. O monitor entra no estado de alimentação reduzida se detectada a ausência de sinal de sincronização horizontal e/ou sinal de sincronização vertical. Ao detectar a ausência desses sinais, a tela do monitor ficará em branco, a luz auxiliar será desligada e a luz de alimentação ficará âmbar. Quando o monitor estiver no estado de energia reduzida, ele utilizará <0,5 W de energia. Há um breve período de aquecimento antes que o monitor retorne ao seu estado operacional normal.

Consulte o manual do computador para obter instruções sobre a configuração dos recursos de economia de energia (às vezes chamados recursos de gerenciamento de energia).



NOTA: O recurso economizador de energia, mencionado anteriormente, funcionará apenas quando estiver conectado a computadores que apresentam esse recurso.

Ao selecionar as definições do utilitário Economizador de Energia do monitor, você poderá também programar o monitor para entrar no modo de energia reduzida em um horário predeterminado. Quando o utilitário Economizador de Energia do monitor fizer com que o monitor entre no modo de energia reduzida, a luz de alimentação piscará na cor âmbar.

B Acessibilidade

HP e acessibilidade

Como a HP trabalha para implantar diversidade, inclusão e vida profissional/pessoal na malha de nossa empresa, isso se reflete em tudo o que a HP faz. A HP luta para criar um ambiente inclusivo focado em conectar pessoas ao poder da tecnologia no mundo inteiro.

Encontre as ferramentas de tecnologia de que você precisa

A tecnologia pode liberar seu potencial humano. A tecnologia assistiva remove barreiras e ajuda a criar independência em casa, no trabalho e na vida em comunidade. A tecnologia assistiva ajuda a aumentar, manter e melhorar as capacidades funcionais de eletrônicos e tecnologia da informação. Para obter mais informações, consulte [Encontre a melhor tecnologia assistiva na página 27](#).

O compromisso da HP

A HP tem o compromisso de oferecer produtos e serviços acessíveis a pessoas com deficiência. Este compromisso dá suporte aos objetivos de diversidade da empresa e ajuda a garantir que as vantagens da tecnologia estejam disponíveis a todos.

O objetivo de acessibilidade da HP é projetar, produzir e comercializar produtos e serviços que possam ser efetivamente utilizados por todos, inclusive por pessoas com deficiência, seja de modo independente ou com os dispositivos assistivos apropriados.

Para atingir esse objetivo, esta Política de Acessibilidade estabelece sete objetivos principais para orientar as ações da HP. Todos os gerentes e funcionários da HP devem apoiar esses objetivos e sua implementação de acordo com suas funções e responsabilidades:

- Aumentar o nível de conscientização sobre questões de acessibilidade dentro da HP e fornecer aos funcionários o treinamento que eles precisam para projetar, produzir, comercializar e oferecer produtos e serviços acessíveis.
- Desenvolver diretrizes de acessibilidade para produtos e serviços e responsabilizar os grupos de desenvolvimento de produtos pela implementação dessas diretrizes, de forma competitiva, técnica e economicamente viável.
- Envolver pessoas com deficiência no desenvolvimento de diretrizes de acessibilidade, e na concepção e no teste de produtos e serviços.
- Documentar recursos de acessibilidade e disponibilizar informações sobre produtos e serviços da HP de forma acessível.
- Estabelecer relações com os principais fornecedores de soluções e de tecnologia assistiva.
- Apoiar a pesquisa e o desenvolvimento interno e externo que melhorem a tecnologia assistiva relevante para os produtos e serviços da HP.
- Apoiar e contribuir com os padrões e diretrizes do setor para a acessibilidade.

International Association of Accessibility Professionals (IAAP) (Associação Internacional de Profissionais de Acessibilidade)

A IAAP é uma associação sem fins lucrativos focada no avanço da profissão de acessibilidade através de redes, educação e certificação. O objetivo é ajudar os profissionais de acessibilidade a desenvolver e avançar nas suas carreiras e a capacitar melhor as organizações para integrar a acessibilidade em seus produtos e infraestrutura.

A HP é um membro fundador e nos juntamos a outras organizações para avançar no campo da acessibilidade. Este compromisso apoia o objetivo de acessibilidade da HP de projetar, produzir e comercializar produtos e serviços que as pessoas com deficiência possam efetivamente utilizar.

A IAAP tornará o grupo forte, conectando globalmente pessoas, estudantes e organizações para aprender uns com os outros. Se você estiver interessado em aprender mais, acesse <http://www.accessibilityassociation.org> para participar da comunidade on-line, inscrever-se para receber boletins informativos e saber mais sobre as opções de adesão.

Encontre a melhor tecnologia assistiva

Todos, incluindo pessoas com deficiência ou limitações relacionadas com a idade, devem poder se comunicar, se expressar e se conectarem com o mundo usando a tecnologia. A HP está empenhada em aumentar a consciência de acessibilidade na HP e com nossos clientes e parceiros. Quer se trate de fontes grandes para facilitar a leitura, de reconhecimento de voz para fornecer descanso para suas mãos ou qualquer outra tecnologia assistiva para ajudar com a sua situação específica - uma variedade de tecnologias assistivas tornam os produtos HP mais fáceis de usar. Como escolher?

Avaliando as suas necessidades

A tecnologia pode desencadear o seu potencial. A tecnologia assistiva remove barreiras e ajuda a criar independência em casa, no trabalho e na vida em comunidade. A tecnologia assistiva (AT) ajuda a aumentar, manter e melhorar as capacidades funcionais de eletrônicos e tecnologia da informação.

Você pode escolher entre muitos produtos de TA. Sua avaliação de TA deve permitir avaliar vários produtos, responder suas perguntas e facilitar a seleção da melhor solução para a sua situação. Você verá que os profissionais qualificados para fazer avaliações de TA provêm de vários campos, incluindo aqueles licenciados ou certificados em fisioterapia, terapia ocupacional, patologia da fala/linguagem e outras áreas de especialização. Outros, embora não certificados ou licenciados, também podem fornecer informações de avaliação. Você precisa perguntar sobre a experiência, conhecimento e taxas de cada caso para determinar se são apropriados para suas necessidades.

Acessibilidade para produtos HP

Os links a seguir fornecem informações sobre recursos de acessibilidade e tecnologia assistiva, se aplicável, incluídos em diversos produtos HP. Esses recursos irão ajudá-lo a selecionar os recursos de tecnologia assistiva específicos e os produtos mais apropriados para a sua situação.

- [HP Elite x3 – Opções de Acessibilidade \(Windows 10 Mobile\)](#)
- [PCs HP – Opções de Acessibilidade do Windows 7](#)
- [PCs HP – Opções de Acessibilidade do Windows 8](#)
- [PCs HP – Opções de Acessibilidade do Windows 10](#)
- [Tablets HP Slate 7 – Capacitando Recursos de Acessibilidade em seu Tablet HP \(Android 4.1/Jelly Bean\)](#)
- [PCs HP SlateBook – Capacitando Recursos de Acessibilidade \(Android 4.3, 4.2/Jelly Bean\)](#)

- [PCs HP Chromebook – Capacitando recursos de acessibilidade no seu HP Chromebook ou Chromebox \(Chrome OS\)](#)
- [Acessórios HP–periféricos para produtos HP](#)

Se você precisar de suporte adicional com os recursos de acessibilidade em seu produto HP, consulte [Fale com o suporte na página 30](#).

Links adicionais para parceiros externos e fornecedores que podem fornecer assistência adicional:

- [Informações de acessibilidade da Microsoft \(Windows 7, Windows 8, Windows 10, Microsoft Office\)](#)
- [Informações de acessibilidade dos produtos Google \(Android, Chrome, Google Apps\)](#)
- [Tecnologias assistivas classificadas por tipo de deficiência](#)
- [Tecnologias assistivas classificadas por tipo de produto](#)
- [Fornecedores de tecnologia assistiva com descrição do produto](#)
- [Assistive Technology Industry Association \(ATIA\) \(Associação do Setor de Tecnologia Assistiva\)](#)

Normas e legislações

Normas

A seção 508 das normas da Federal Acquisition Regulation (FAR) (Regulamentação Federal de Aquisição) foi criada pelo Conselho de Acessibilidade dos EUA para abordar o acesso a tecnologias de comunicação e informação (ICT) para pessoas com deficiências físicas, sensoriais ou cognitivas. Os padrões contêm critérios técnicos específicos para vários tipos de tecnologias, bem como requisitos baseados em desempenho que se concentram nas capacidades funcionais dos produtos cobertos. Os critérios específicos cobrem aplicativos de software e sistemas operacionais, informações e aplicativos baseados na web, computadores, produtos de telecomunicações, vídeos e multimídia e produtos fechados autônomos.

Diretriz 376 – EN 301 549

A norma EN 301 549 foi criada pela União Europeia dentro da Diretriz 376 como base para um conjunto de ferramentas on-line para aquisição pública de produtos de ICT. A norma especifica os requisitos de acessibilidade funcional aplicáveis aos produtos e serviços de ICT, juntamente com uma descrição dos procedimentos de teste e metodologia de avaliação para cada requisito de acessibilidade.

Web Content Accessibility Guidelines (WCAG) (Diretrizes de Acessibilidade para Conteúdo da Web)

As Diretrizes de Acessibilidade para Conteúdo da Web (WCAG) da W3C's Web Accessibility Initiative (WAI) (Iniciativa de acessibilidade na web da W3C) ajudam os web designers e desenvolvedores a criar sites que melhor atendam às necessidades de pessoas com deficiência ou limitações relacionadas à idade. WCAG desenvolve a acessibilidade em toda a gama de conteúdo da web (texto, imagens, áudio e vídeo) e aplicações web. WCAG pode ser testada com precisão, é fácil de entender e usar, e permite aos desenvolvedores web ter flexibilidade para a inovação. WCAG 2.0 também foi aprovada como [ISO/IEC 40500:2012](#).

A WCAG trata especificamente das barreiras de acesso à internet, experimentadas por pessoas com deficiências visuais, auditivas, físicas, cognitivas e neurológicas, e por usuários mais antigos com necessidades de acessibilidade. WCAG 2.0 fornece as características de conteúdo acessível:

- **Perceptível** (por exemplo, abordando alternativas de texto para imagens, legendas para áudio, adaptabilidade de apresentação e contraste de cores)
- **Operável** (através do acesso ao teclado, contraste de cores, tempo de entrada, prevenção de convulsões e navegabilidade)

- **Compreensível** (abordando a legibilidade, a previsibilidade e a assistência de entrada)
- **Robusto** (por exemplo, abordando a compatibilidade com tecnologias assistivas)

Legislações e regulamentações

A acessibilidade da TI e da informação tornou-se uma área de crescente importância legislativa. Os links listados abaixo fornecem informações sobre legislação, regulamentos e normas fundamentais.

- [Estados Unidos](#)
- [Canadá](#)
- [Europa](#)
- [Reino Unido](#)
- [Austrália](#)
- [Em todo o mundo](#)

Links e recursos de acessibilidade úteis

As seguintes organizações podem ser bons recursos para informações sobre deficiências e limitações relacionadas à idade.



NOTA: Esta não é uma lista completa. Essas organizações são fornecidas apenas para fins informativos. A HP não assume qualquer responsabilidade por informações ou contatos que você encontrar na Internet. A menção nesta página não implica endosso pela HP.

Organizações

- American Association of People with Disabilities (AAPD) (Associação Americana para Pessoas com Deficiência)
- The Association of Assistive Technology Act Programs (ATAP) (Associação de Programas de Lei de Tecnologia Assistiva)
- Hearing Loss Association of America (HLAA) (Associação de Perda Auditiva da América)
- Information Technology Technical Assistance and Training Center (ITTATC) (Centro de Assistência Técnica e Formação em Tecnologia da Informação)
- Lighthouse International
- National Association of the Deaf (Associação Nacional de Surdos)
- National Federation of the Blind (Federação Nacional de Cegos)
- Rehabilitation Engineering & Assistive Technology Society of North America (RESNA) (Engenharia de Reabilitação e Sociedade de Tecnologia Assistiva da América do Norte)
- Telecommunications for the Deaf and Hard of Hearing, Inc. (TDI) (Telecomunicações para surdos e pessoas com dificuldade de audição)
- Iniciativa de Acessibilidade da Web W3C (WAI)

Instituições educacionais

- Universidade Estadual da Califórnia, Northridge, Centro de Deficiências (CSUN)
- Universidade de Wisconsin - Madison, Trace Center
- Programa de adaptações computacionais da Universidade de Minnesota

Outros recursos de deficiência

- Programa de Assistência Técnica ADA (Lei para Americanos com Deficiências)
- Rede de deficiência e negócios globais ILO
- EnableMart
- Fórum europeu sobre deficiência
- Rede de acomodação no mercado de trabalho
- Microsoft Enable

Links da HP

[Nosso formulário da web de contato](#)

[Guia de segurança e conforto HP](#)

[Vendas ao setor público HP](#)

Fale com o suporte



NOTA: Suporte em inglês apenas.

- Clientes surdos ou com dificuldade de audição que tenham dúvida sobre suporte técnico ou acessibilidade de produtos da HP:
 - Use TRS/VRS/WebCapTel para ligar para (877) 656-7058 de segunda à sexta-feira, das 06h às 21h, Horário das montanhas.
- Clientes com outras deficiências ou limitações relacionadas à idade que tenham dúvidas sobre suporte técnico ou acessibilidade de produtos HP, escolha uma das seguintes opções:
 - Ligue para (888) 259-5707 de segunda à sexta-feira, das 06h às 21h, Horário das montanhas.
 - Preencha o [formulário de contato para pessoas com deficiência ou limitações relacionadas à idade](#).