



Uživatelská příručka

© Copyright 2019 HP Development Company, L.P.

Windows je buď registrovaná ochranná známka, nebo ochranná známka společnosti Microsoft ve Spojených státech a/nebo dalších zemích. HDMI, logo HDMI a High-Definition Multimedia Interface jsou ochranné známky nebo registrované ochranné známky společnosti HDMI Licensing LLC. DisplayPort™ a logo DisplayPort™ jsou ochranné známky, které jsou majetkem společnosti Video Electronics Standards Association (VESA) v USA a dalších zemích.

Informace zde obsažené mohou být bez upozornění změněny. Veškeré záruky poskytované společností HP na produkty a služby jsou uvedeny ve výslovných prohlášeních o záruce, která doprovázejí jednotlivé produkty a služby. Žádná z informací uvedených v tomto dokumentu nezakládá právo na rozšířenou záruční lhůtu. Společnost HP není odpovědná za technické ani redakční chyby nebo opomenutí, jež tento dokument obsahuje.

Oznámení o produktech






Tato příručka popisuje funkce, které jsou společné většině modelů. Některé funkce nemusí být na vašem produktu dostupné. Nejnovější uživatelskou příručku najdete na stránce <http://www.hp.com/support> a postupujte podle pokynů pro nalezení produktu. Vyberte možnost **Uživatelské příručky**.

První vydání: Červenec 2019

Číslo dokumentu: L57244-221

0 této příručky

Tato příručka obsahuje informace o funkcích monitorů, o jejich nastavení, o používání softwaru a technické údaje monitorů.

-
-  **VAROVÁNÍ!** Označuje nebezpečnou situaci, která, pokud jí nebude předejito, **může** mít za následek smrt nebo vážné zranění.
 -  **UPOZORNĚNÍ:** Označuje nebezpečnou situaci, která, pokud jí nebude předejito, **může** mít za následek lehké nebo střední zranění.
 -  **DŮLEŽITÉ:** Označuje informace, které jsou považovány za důležité, ale nevztahují se k nebezpečí (např. zprávy vztahující se k poškození majetku). Důležité informace upozorňují uživatele, že nedodržení postupu přesně podle popisu může vést ke ztrátě dat nebo poškození hardwaru či softwaru. Také obsahují základní informace vysvětlující daný koncept nebo vedoucí k dokončení úkolu.
 -  **POZNÁMKA:** Obsahuje další informace, zdůrazňující nebo doplňující důležité body hlavního textu.
 -  **TIP:** Nabízí užitečné rady pro dokončení úkolu.
-



Tento produkt obsahuje technologii HDMI.

Obsah

1 Začínáme	1
Důležité bezpečnostní informace	1
Vlastnosti a součásti produktu	2
Vlastnosti	2
Komponenty na zadní straně	3
Součásti na přední straně	4
Nastavení monitoru	4
Instalace podstavce monitoru	5
Montáž čela monitoru	6
Odstranění podstavce monitoru	6
Přípevnění montážního držáku VESA	7
Připojení kabelů	8
Připojení zařízení USB	11
Nastavení monitoru	12
Zapnutí monitoru	13
Instalace bezpečnostního kabelu	14
2 Používání monitoru	15
Software a nástroje	15
Informační soubor	15
Soubor Image Color Matching (Korekce Barev)	15
Používání nabídky OSD	16
Používání funkčních tlačítek	17
Změna přiřazení funkčních tlačítek	17
Úprava výstupu modrého světla (pouze vybrané produkty)	17
Použití režimu automatického spánku	18
Změna nastavení režimu napájení	18
3 Podpora a odstraňování problémů	19
Řešení obecných potíží	19
Uzamčení tlačítek	20
Kontakt zákaznické podpory	20
Příprava na volání technické podpory	20
Vyhledání sériového a produktového čísla	20

4 Údržba monitoru	21
Pokyny pro údržbu	21
Čištění monitoru	21
Přeprava monitoru	21
Dodatek A Technické údaje	22
Specifikace modelu 86,4 cm (34 palce)	22
Přednastavená rozlišení displeje	23
Model 86,4 cm/34 palce	23
Funkce pro úsporu energie	24
Dodatek B Usnadnění přístupu	25
HP a usnadnění přístupu	25
Získání potřebných nástrojů	25
Závazek společnosti HP	25
Mezinárodní asociace IAAP (International Association of Accessibility Professionals)	25
Hledání nejlepší technologie usnadnění přístupu	26
Zhodnoťte své potřeby	26
Usnadnění přístupu pro produkty HP	26
Normy a legislativa	27
Normy	27
Mandát 376 – EN 301 549	27
Pokyny k usnadnění přístupu k obsahu webu (WCAG)	27
Legislativa a předpisy	28
Užitečné zdroje a odkazy o usnadnění přístupu	28
Organizace	28
Vzdělávací instituce	28
Další zdroje o postizieních	29
Odkazy HP	29
Kontaktování podpory	29

1 Začínáme

Důležité bezpečnostní informace


Součástí dodávky monitoru je síťový napájecí kabel. Pokud použijete jiný kabel, použijte pouze zdroj napájení a připojení vhodné pro tento monitor. Informace o správné sadě napájecího kabelu k použití s monitorem získáte v části *Důležité informace o produktu* v dodané sadě s dokumentací.

 **VAROVÁNÍ!** Pro snížení rizika úrazu elektrickým proudem:


- Napájecí kabel zapojte vždy do snadno přístupné zásuvky.
- Má-li napájecí kabel tříkolíkovou zástrčku, připojte ji k (uzemněné) tříkolíkové zásuvce.


Z důvodu vlastní bezpečí nepokládejte nic na napájecí šňůry nebo kabely. Při rozvádění všech kabelů připojených k monitoru je třeba dbát na to, aby nebylo možné nechtěně na ně šlápnout, zatáhnout za ně, zachytit je nebo o ně zakopnout.

Riziko vážného zranění snížíte dodržováním pokynů uvedených v dokumentu *Příručka bezpečné a pohodlné obsluhy* dodaném spolu s uživatelskými příručkami. Uživatelům počítače popisuje správné nastavení pracovní stanice a správné držení těla, stejně jako zdravotní a pracovní návyky. *Příručka bezpečné a pohodlné obsluhy* také poskytuje důležité informace týkající se elektrické a mechanické bezpečnosti. *Příručka bezpečné a pohodlné obsluhy* je také k dispozici na webu na adrese <http://www.hp.com/ergo>.

 **DŮLEŽITÉ:** Z důvodu ochrany monitoru i počítače připojte všechny napájecí kabely počítače a jeho periferních zařízení (například monitoru, tiskárny, skeneru) k některému typu zařízení přepětové ochrany ochrany, jako je například vícenásobná zásuvka nebo zařízení UPS. Ne všechny prodlužovací kabely poskytují ochranu před přepětím. Prodlužovací kabely, které tuto ochranu nabízejí, musí nést zvláštní označení. Použijte prodlužovací kabel, jehož výrobce nabízí záruku ve formě výměny v případě poškození, abyste měli možnost zařízení v případě selhání přepětové ochrany vyměnit.

Jako podstavec pod monitor použijte vhodný nábytek odpovídajících rozměrů.

 **VAROVÁNÍ!** Monitory nevhodně umístěné na toaletních stolcích, knihovnách, policičkách, stolech, reproduktorech, skříňkách nebo vozících mohou spadnout a způsobit zranění.

 **POZNÁMKA:** Tento produkt je vhodný pro účely zábavy. Monitor s rozmyslem umístěte do kontrolovaného dobře osvětleného prostředí, aby nedošlo k rušení okolním světlem a jasnými povrchy, které mohou způsobit rušivé odrazy z obrazovky.

Vlastnosti a součásti produktu

Vlastnosti

Monitor disponuje následujícími funkcemi:

- Úhlopříčka 86,4 cm (34 palce) s rozlišením 3440 × 1440, plus podpora zobrazení na celou obrazovku i pro nižší rozlišení; pro maximální velikost obrázků umožňuje změnu velikosti uživatelem při udržení původního poměru hran
- Matný panel s podsvícením diodami LED
- Technologie širokoúhlého zobrazení, umožňující pohled z polohy vsedě nebo vestoje, nebo při pohybu ze strany na stranu
- Možnosti nastavení naklonění, otočení a výšky
- Odnímatelný podstavec pro flexibilní instalaci čela monitoru
- Vstup videa DisplayPort™ (kabel je součástí balení)



POZNÁMKA: Mohou být zapotřebí kabely a/nebo adaptéry (zakoupené samostatně).

- Videovstup HDMI (High-Definition Multimedia Interface)



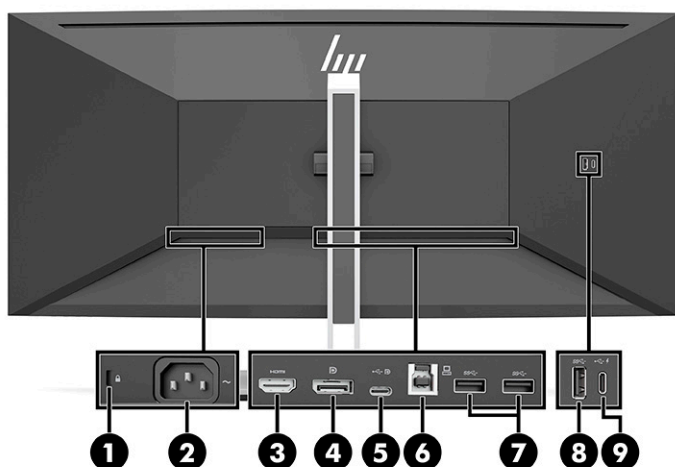
POZNÁMKA: Mohou být zapotřebí kabely a/nebo adaptéry (zakoupené samostatně).

- Rozbočovač USB se dvěma porty pro odchozí data (připojení k počítači): jeden port USB Type-C (USB 3.1) a jeden USB Type-B (USB 3.0); a čtyři porty pro příchozí data: tři porty USB Type-A a jeden port USB Type-C (připojení k zařízením USB)
- Kabel USB určený pro připojení rozbočovače USB monitoru k portu USB v počítači
- Podpora funkce Plug and play, pokud ji podporuje operační systém
- Slot pro bezpečnostní kabel na zadní straně monitoru pro volitelný bezpečnostní kabelový zámek
- Jednoduché nastavení a optimalizace zobrazení On-Screen Display (OSD) v několika jazycích
- Nástroj HP Display Assistant pro úpravu nastavení monitoru a aktivaci funkcí ochrany proti krádeži
- Ochrana proti kopírování HDCP (High-Bandwidth Digital Content Protection) na všech digitálních vstupech
- Funkci úspory energie splňující požadavky na omezení spotřeby elektrické energie



POZNÁMKA: Informace o bezpečnosti a směrnicích naleznete v části *Důležité informace o produktu* v dodané sadě s dokumentací. Nejnovější uživatelskou příručku najdete na stránce <http://www.hp.com/support> a postupujte podle pokynů pro nalezení produktu. Vyberte možnost **Uživatelské příručky**.

Komponenty na zadní straně

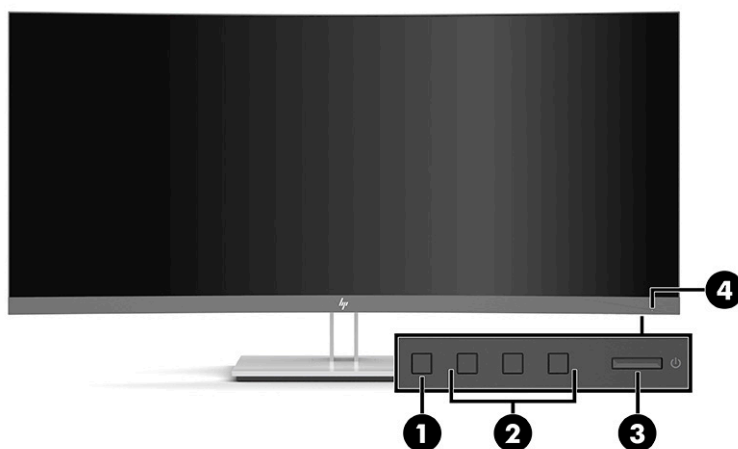


Tabulka 1-1 Komponenty na zadní straně

Komponenta	Funkce
1 Zásuvka pro bezpečnostní kabel	Slouží k připojení volitelného bezpečnostního kabelu k monitoru.
2 Napájecí konektor	Slouží k připojení napájecího kabelu.
3 Port HDMI	Slouží k připojení kabelu HDMI od monitoru ke zdrojovému zařízení, jako je počítač.
4 Konektor DisplayPort	Slouží k připojení kabelu DisplayPort ke zdrojovému zařízení, jako je počítač.
5 Port USB Type-C (pro odchozí data)	Slouží k připojení kabelu USB CM-CM ke zdrojovému zařízení, jako je počítač.
6 Port USB Type-B (pro odchozí data)	Slouží k připojení kabelu USB Type-B ke zdrojovému zařízení, jako je počítač.
7 Porty USB Type-A (2) (pro příchozí data)	Slouží k připojení kabelu USB k periferním zařízením, jako jsou klávesnice, myš nebo pevný disk USB, a zajištění přenosu dat.
8 Port USB Type-A (pro příchozí data)	Slouží k připojení kabelu USB k periferním zařízením USB, jako jsou klávesnice, myš nebo pevný disk USB.
9 Port USB Type-C s nabíjením 15 W (pro příchozí data)	Slouží k připojení kabelu USB Type-C k perifernímu zařízení USB k vysokorychlostnímu přenosu dat a v případě, že je monitor v režimu spánku, k nabíjení většiny zařízení, jako je chytrý telefon nebo tablet.

POZNÁMKA: Mohou být zapotřebí kabely a/nebo adaptéry (zakoupené samostatně).

Součásti na přední straně



Tabulka 1-2 Součásti na přední straně

Ovládání	Funkce
1	Tlačítko Nabídka Stisknutím otevřete nabídku OSD, vyberte z nabídky OSD položku nebo nabídku zavřete.
2	Funkční tlačítka Tato tlačítka slouží k procházení nabídkou OSD v závislosti na kontrolkách nad tlačítky, které se aktivují při otevření nabídky OSD. POZNÁMKA: Funkční tlačítka v nabídce OSD můžete překonfigurovat pro rychlý výběr nejčastěji používaných operací. Více informací naleznete v kapitole Použití funkčních tlačítek na stránce 17 .
3	Tlačítko napájení Slouží k zapnutí a vypnutí monitoru.
4	Indikátor napájení Bílý: Monitor je zapnutý. Oranžová: Monitor je ve stavu sníženého napájení z důvodu nečinnosti. Viz Použití režimu automatického spánku na stránce 18 .


Nastavení monitoru

VAROVÁNÍ! Abyste snížili riziko vážného zranění, přečtěte si *Příručku bezpečné a pohodlné obsluhy*. Uživatelům počítače popisuje správné nastavení pracovní stanice a správné držení těla, stejně jako zdravotní a pracovní návyky. *Příručka bezpečné a pohodlné obsluhy* také poskytuje důležité informace týkající se elektrické a mechanické bezpečnosti. *Příručku bezpečné a pohodlné obsluhy* lze také nalézt na Internetu na adrese <http://www.hp.com/ergo>.

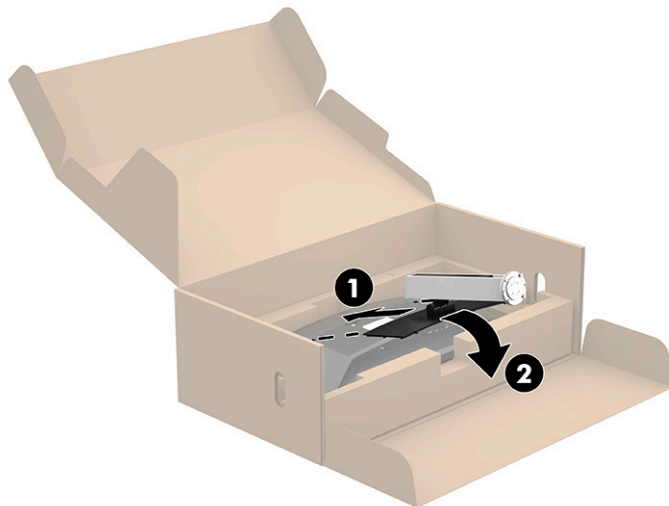
DŮLEŽITÉ! Nedotýkejte se povrchu LCD panelu, mohlo by to vést k jeho poškození. Tlak na panel může mít za následek nerovnoměrnost barev nebo změnu orientace tekutých krystalů. Pokud k tomu dojde, obrazovka se do normálního stavu sama nevrátí.

DŮLEŽITÉ! Chcete-li zabránit poškrábání, poničení nebo rozbití obrazovky a poškození ovládacích tlačítek, umístěte monitor obrazovkou dolů na plochý povrch pokrytý ochranným pěnovým podkladem nebo hladkou látkou.

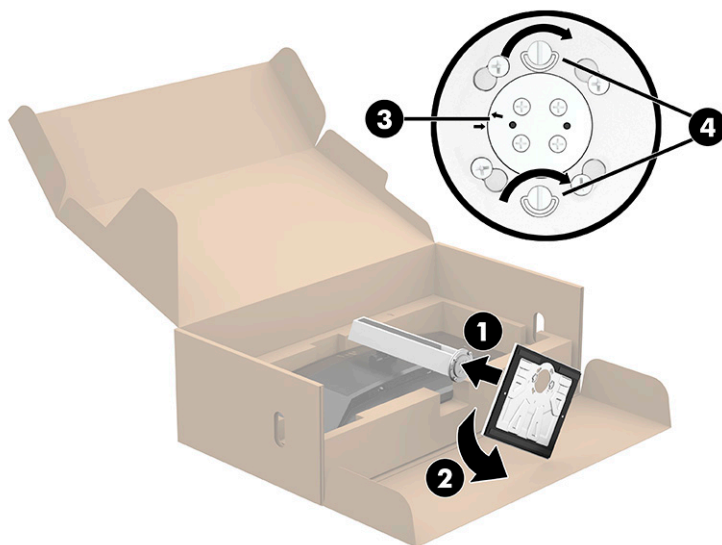
Instalace podstavce monitoru

 **TIP:** Zvažte umístění monitoru, neboť okolní světlo a jasné povrchy mohou způsobit rušivé odrazy.

1. SpS monitorem položeným obrazovkou dolů na rovném povrchu: spusťte spodní část montážní desky podstavce do výřezu (1) vzadu na monitoru, až zacvakne na místo (2).




2. S monitorem stále položeným obrazovkou uvnitř krabice:
 - a. Zasuňte základnu do spodní části podstavce monitoru (1).
 - b. Otočte základnu proti směru hodinových ručiček, aby zapadl na místo (2).
 - c. Potvrďte, že červená šipka na podstavci monitoru je zarovnána se zelenou šipkou na spodní straně základny (3).
 - d. Poté vložte dva křídlové šrouby do základny a dotáhněte je (4).




Montáž čela monitoru

Čelo monitoru lze připevnit ke stěně, otočnému rameni nebo jinému montážnímu úchytu.

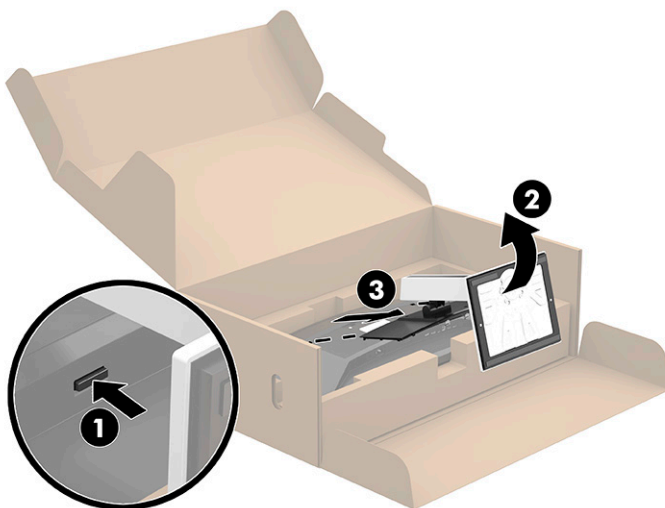
 **POZNÁMKA:** Toto zařízení podporuje montážní držák na stěnu uvedený na seznamu GS a UL nebo GS a CSA.

Odstranění podstavce monitoru

Podstavec lze z čela monitoru vyjmout, aby bylo možné čelo monitoru připevnit ke stěně, otočnému rameni nebo jinému montážnímu úchytu.

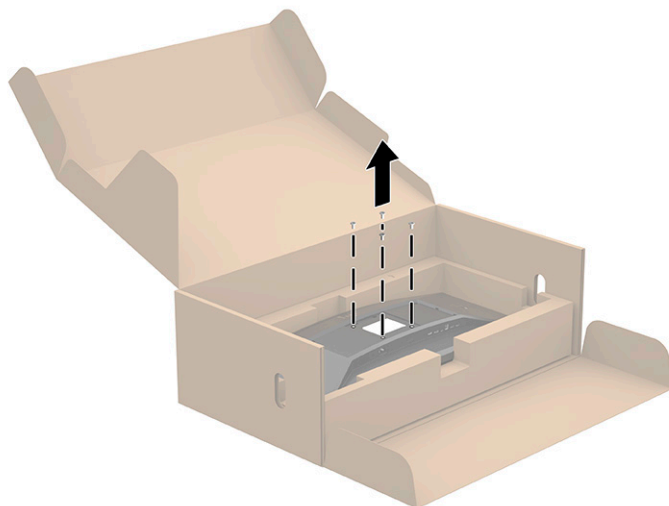
 **DŮLEŽITÉ:** Před demontáží monitoru se ujistěte, zda je vypnutý a zda jsou odpojeny všechny kabely.

1. Odpojte a odstraňte z monitoru všechny kabely.
2. Umístěte monitor obrazovkou dolů do původního balení.
3. Zatlačte na západku poblíž středu spodní strany monitoru **(1)**.
4. Zvedněte spodní část podstavce přímo nahoru, dokud montážní deska neuvolní výřez v panelu **(2)** a poté ho zvedněte z čela monitoru **(3)**.

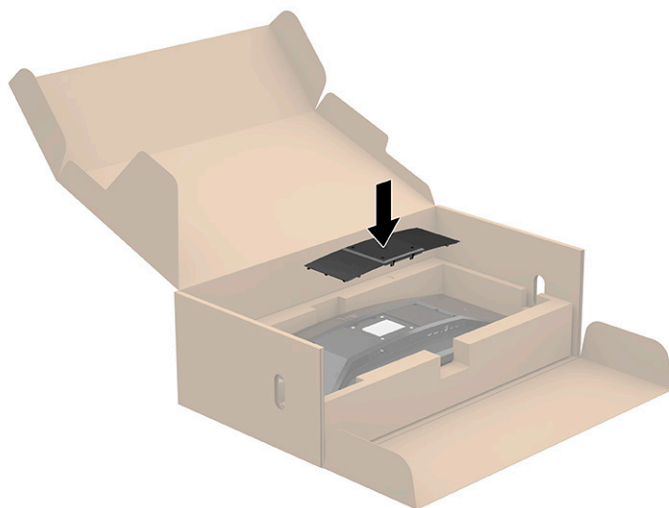


Přípevnění montážního držáku VESA


1. Odšroubujte čtyři šrouby z otvorů VESA® na zadní straně čela monitoru.

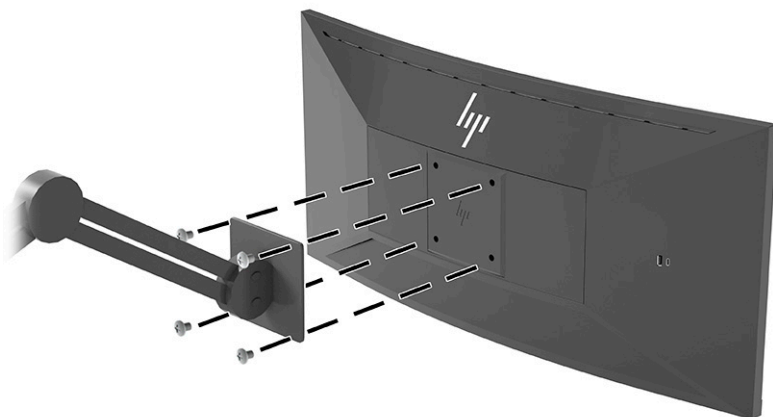


2. Připevněte montážní držák VESA (dodaný s monitorem) na zadní straně čela monitoru. Srovnejte čtyři výstupky na horní části adaptéru VESA do drážky na zadní straně monitoru a zatlačte adaptér VESA, dokud nezapadne na místo.




3. Upevněte monitor na stěnu nebo otočné rameno pomocí čtyř šroubů VESA dodaných s montážním držákem VESA.

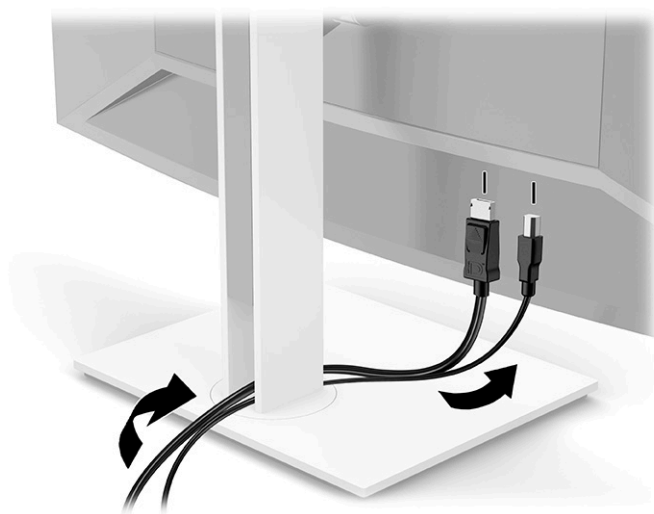
 **DŮLEŽITÉ:** Použijte čtyři nové šrouby VESA, které jsou připojeny k novému montážnímu držáku. Nepoužívejte opakovaně čtyři šrouby VESA, demontované ze zadní strany monitoru. Tyto šrouby nejsou dostatečně dlouhé pro bezpečné připojení.




Připojení kabelů

 **POZNÁMKA:** Monitor je dodáván s vybranými kabely. Ne všechny kabely uvedené v této části jsou dodávány s monitorem.

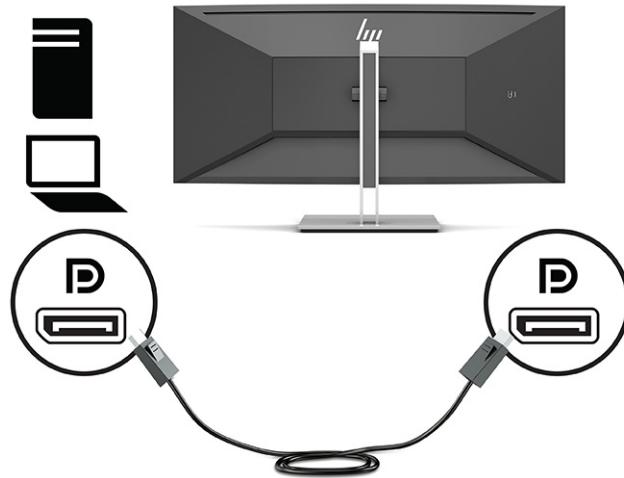
1. Umístěte monitor na vhodné dobře větrané místo do blízkosti počítače.
2. Kabely před připojením protáhněte otvorem pro vedení kabelů uprostřed podstavce.



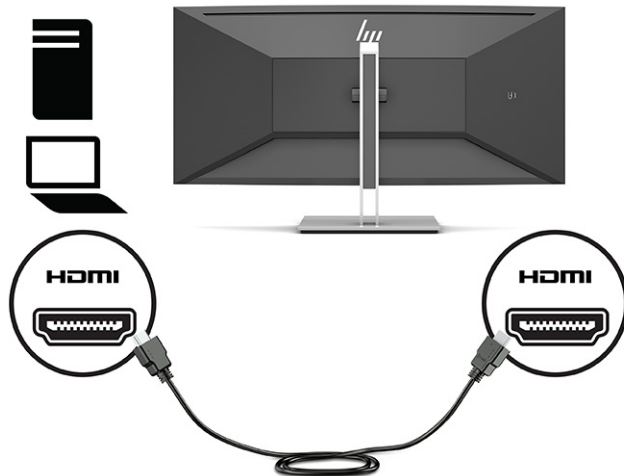
3. Připojte videokabel.

 **POZNÁMKA:** Monitor automaticky zjistí, které vstupy mají platné videosignály. Chcete-li ručně vybrat libovolný vstup, otevřete nabídku OSD a vyberte možnost **Input** (Vstup).


- Jeden konec kabelu DisplayPort připojte ke konektoru DisplayPort na zadní straně monitoru a druhý konec ke konektoru DisplayPort ve zdrojovém zařízení.

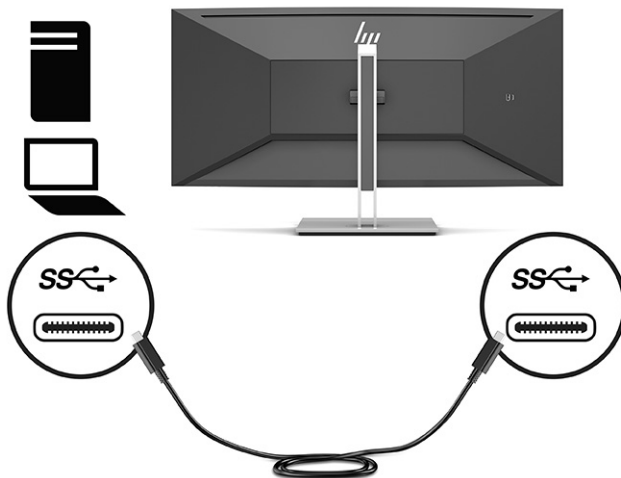


- Připojte jeden konec kabelu HDMI k portu HDMI na zadní straně monitoru a druhý konec k portu HDMI zdrojového zařízení.




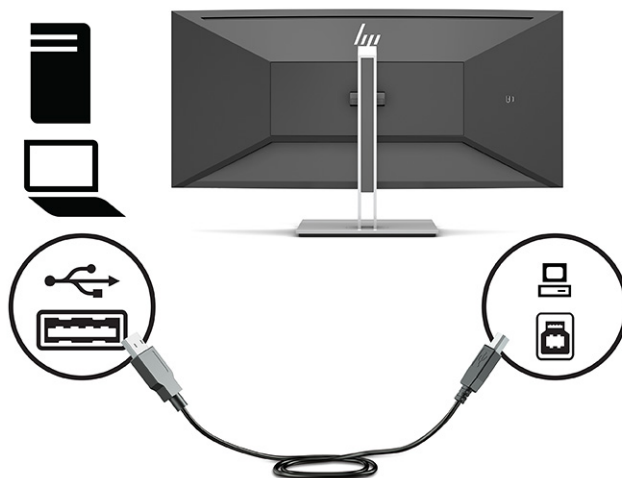
- Připojte kabel USB CM-CM k portu USB Type-C na monitoru. Poté připojte konektor Type-C ke vstupnímu portu USB zdrojového zařízení.

 **POZNÁMKA:** Kabel USB CM na CM poskytuje napájení až do 15 W (5 V, 3 A).



4. Připojte konec kabelu USB Type-A do portu USB Type-B na zadní straně monitoru a druhý konec do portu USB Type-B zdrojového zařízení.

 **POZNÁMKA:** Chcete-li povolit vstupní porty USB Type-A a Type-C monitoru, musíte připojit výstupní kabel USB Type-C nebo výstupní kabel USB Type-B ze zdrojového zařízení (počítače) k zadní straně monitoru. Další informace naleznete v kapitole [Připojení zařízení USB na stránce 11](#).



5. Jeden konec napájecího kabelu připojte k napájecímu konektoru umístěnému na zadní straně monitoru a druhý konec do uzemněné zásuvky střídavého proudu.

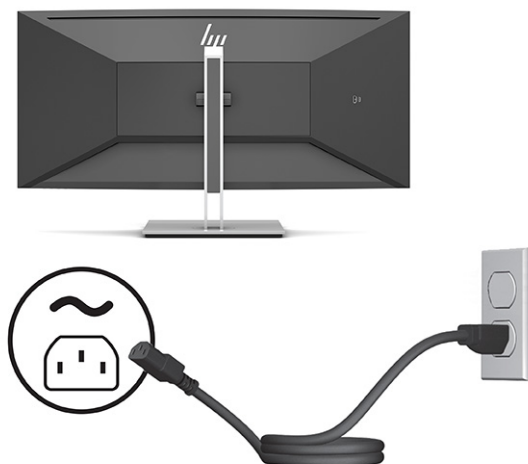
VAROVÁNÍ! Aby nedošlo k úrazu elektrickým proudem nebo poškození zařízení, postupujte následovně:

Neodpojujte zemnicí kolík v napájecím kabelu. Zemnicí zástrčka plní důležitou bezpečnostní funkci.

Napájecí kabel připojte pouze do uzemněné a kdykoliv volně přístupné zásuvky střídavého proudu.

Odpojte napájení ze zařízení vytažením napájecího kabelu ze zásuvky střídavého proudu.

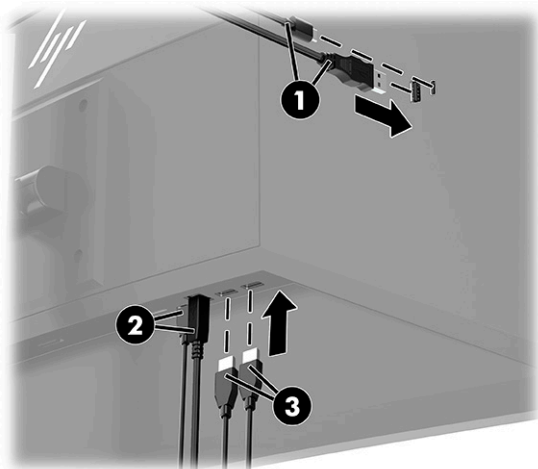
Z důvodu vlastní bezpečí nepokládejte nic na napájecí šňůry nebo kabely. Uspořádejte kabely tak, aby na ně nikdo nemohl náhodně šlápnout nebo o ně zakopnout. Netahejte za vodič ani za kabel. Při odpojování napájecího kabelu ze zásuvky střídavého proudu jej uchopte za zástrčku.



Připojení zařízení USB

Porty USB slouží k připojení zařízení, jako je například digitální fotoaparát, klávesnice USB nebo myš USB. Na monitoru jsou čtyři porty USB pro přichodzí data: dva vstupní porty USB Type-A na zadní straně, jeden vstupní port USB Type-C a jeden vstupní USB Type-A na zadní straně.

POZNÁMKA: Chcete-li povolit vstupní porty USB Type-A a Type-C monitoru, musíte připojit výstupní kabel USB Type-C nebo výstupní kabel USB Type-B ze zdrojového zařízení (počítače) k zadní straně monitoru.



Tabulka 1-3 Umístění portu USB

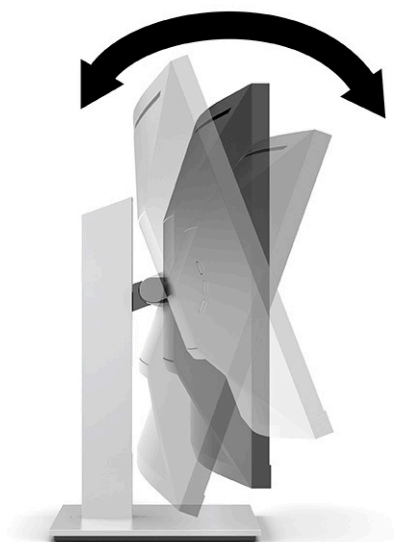
Porty USB	
(1)	Porty USB Type-A a USB Type-C pro přichozí data
(2)	Výstupní port USB Type-C nebo USB Type-B z počítače
(3)	Vstupní porty USB Type-A

Nastavení monitoru

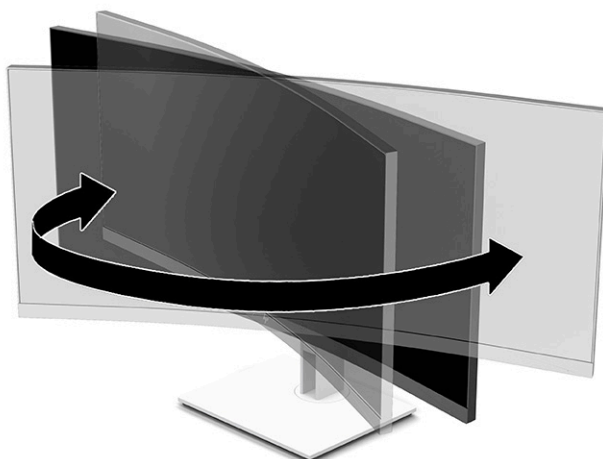
VAROVÁNÍ! Abyste snížili riziko vážného zranění, přečtěte si *Příručku bezpečné a pohodlné obsluhy*. Uživatelům počítače popisuje správné nastavení pracovní stanice a správné držení těla, stejně jako zdravotní a pracovní návyky. *Příručka bezpečné a pohodlné obsluhy* také poskytuje důležité informace týkající se elektrické a mechanické bezpečnosti. *Příručku bezpečné a pohodlné obsluhy* lze také nalézt na Internetu na adrese <http://www.hp.com/ergo>.

POZNÁMKA: Nedotýkejte se obrazovky monitoru. Při nastavení náklonu, otočení a výšky umístěte ruku na levé a pravé straně na zadní části čela monitoru a podle potřeby upravte pozici.

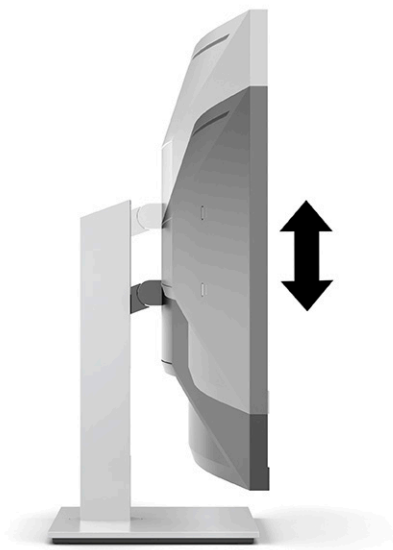
1. Čelo monitoru nakloňte dopředu nebo dozadu tak, abyste jej měli pohodlně v úrovni očí.






2. Nejvhodnější úhel pohledu nastavte natočením čela monitoru vlevo nebo vpravo.



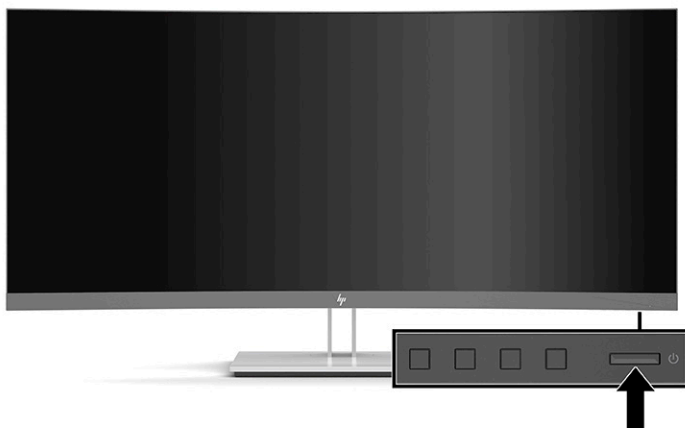
3. Upravte výšku monitoru tak, aby se vám pohodlně pracovalo. Horní okraj rámu monitoru by neměl být umístěn výše, než jsou vaše oči. Pro uživatele s dioptrickými brýlemi může být pohodlnější umístit monitor nízko a sklopit jej dozadu. Upravujte polohu monitoru v závislosti na tom, jak měníte polohu těla v průběhu pracovního dne.



Zapnutí monitoru

-  **DŮLEŽITÉ:** U monitorů, které zobrazují stejný statický obraz po dobu 12 či více hodin souvisle, může dojít k poškození vypálením obrazu. Abyste předešli poškození vypálením obrazu, vždy monitor při dlouhé době nečinnosti vypněte či aktivujte spořič obrazovky. U všech obrazovek LCD může dojít ke stavu uchování obrazu. Na poškození z důvodu vypáleného obrazu na monitoru se nevztahuje záruka společnosti HP.
-  **POZNÁMKA:** Pokud stisknutí tlačítka napájení nemá žádný účinek, je možné, že je zapnuta funkce Power Button Lockout (Uzamčení tlačítka napájení). Tuto funkci vypnete, když stisknete a přidržíte tlačítko napájení monitoru po dobu 10 sekund.
-  **POZNÁMKA:** V nabídce OSD můžete vypnout kontrolku napájení. Stisknutím tlačítka **Nabídka** otevřete nabídku OSD a následně vyberte možnost **Napájení**, volbu **LED napájení** a nakonec možnost **Vypnuto**.

1. Stisknutím tlačítka napájení zapnete počítač.
2. Monitor zapnete stisknutím tlačítka napájení na jeho zadní straně.



Po prvním zapnutí monitoru je po dobu pěti sekund zobrazena zpráva o jeho stavu. Zpráva zobrazí informaci, který vstup je aktuálně aktivním signálem, stav nastavení zdroje automatického zapínání (zapnuto nebo vypnuto; ve výchozím nastavení je zapnuto), aktuální přednastavené rozlišení obrazovky a doporučené přednastavené rozlišení obrazovky.

Monitor automaticky kontroluje signálové vstupy, zda je na nich aktivní vstup, a tento vstup zobrazuje.

Instalace bezpečnostního kabelu

Monitor můžete k pevnému objektu připevnit pomocí volitelného bezpečnostního kabelu, který je dostupný u společnosti HP.



2 Používání monitoru

Software a nástroje

Můžete si stáhnout a nainstalovat následující soubory ze stránky <http://www.hp.com/support>:

- Soubor INF (Informace)
- Soubory ICM (Image Color Matching)
- HP Display Assistant: upravuje nastavení monitoru a povoluje funkce ochrany proti odcizení

Postup stažení souborů:

1. Přejděte na stránky <http://www.hp.com/support>.
2. Vyberte možnost **Software a ovladače**.
3. Vyberte typ produktu.
4. Do pole pro vyhledávání zadejte model monitoru HP a postupujte dle pokynů na obrazovce.

Informační soubor

Soubor INF definuje prostředky monitoru používané operačními systémy Windows® k zajištění kompatibility s grafickým adaptérem počítače.

Tento monitor je kompatibilní s funkcí Plug and Play operačního systému Microsoft Windows, proto bude správně fungovat i bez instalace souboru INF. Kompatibilita monitoru s funkcí Plug and Play vyžaduje, aby byla grafická karta počítače kompatibilní se standardem VESA DDC2 a aby byl monitor připojen přímo ke grafické kartě. Funkce Plug and Play nebude funkční, pokud bude monitor připojen přes samostatné konektory typu BNC nebo distribuční vyrovnávací paměti či krabice.

Soubor Image Color Matching (Korekce Barev)

Soubory ICM jsou datové soubory, které spolu s grafickými programy slouží ke konzistentnímu přenosu barev z obrazovky monitoru do tiskárny a ze skeneru do obrazovky monitoru. Tento soubor je aktivován grafickými programy, které tuto funkci podporují.



POZNÁMKA: Profil barev ICM je napsán tak, aby vyhovoval specifikaci konsorcia ICC (International Color Consortium) pro formát profilu.

Používání nabídky OSD

Pomocí nabídky OSD nastavte obraz tak, aby odpovídal vašim představám sledování. K nastavení můžete získat přístup v nabídce OSD s použitím tlačítek na předním panelu monitoru.



POZNÁMKA: Změna výchozího nastavení může zvýšit spotřebu energie.

Pro přístup k nabídce OSD a provedení úprav postupujte následujícím způsobem:

1. Není-li monitor dosud zapnutý, zapněte jej stisknutím tlačítka napájení.
2. Stiskněte tlačítko [Nabídka](#).
3. Pro pohyb v nabídce, výběr a nastavení možností nabídky použijte tři funkční tlačítka. Popisy tlačítek na obrazovce se liší v závislosti na tom, která nabídka či podnabídka je aktivní.

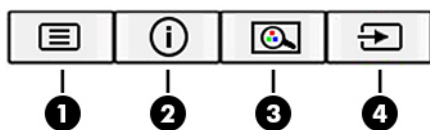
Následující tabulka uvádí volby v hlavní nabídce OSD.

Tabulka 2-1 Hlavní nabídka OSD

Hlavní nabídka	Popis
Brightness (Jas+)	Slouží k nastavení úrovně jasu a kontrastu obrazovky.
Color (Barva)	Slouží k výběru a nastavení barev na obrazovce.
Image (Obrázek)	Nastavuje obraz na obrazovce.
Input (Vstup)	Vybere vstupní videosignál.
Power (Napájení)	Slouží k úpravě nastavení napájení.
Menu (Nabídka)	Slouží k nastavení nabídky OSD a ovládání funkčních tlačítek.
Management (Správa)	Slouží k úpravě nastavení USB a DDC/CI a obnovení všech nastavení nabídky OSD na výchozí nastavení výrobce.
Information (Informace)	Slouží k volbě, které důležité informace o monitoru se mají zobrazit.
Exit (Konec)	Vystoupí z obrazovky nabídky OSD.

Používání funkčních tlačítek

Stisknutím jednoho ze tří funkčních tlačítek se aktivují tlačítka a zobrazí se ikony nad nimi. Ikony výchozího továrního nastavení jsou zobrazeny v následující tabulce.



Tabulka 2-2 Názvy a popisy tlačítek


Tlačítko	Funkce
1 Tlačítko Nabídka	Otevře hlavní nabídku OSD, vybere položku nabídky OSD nebo nabídku OSD zavře.
2 Tlačítko Informace (funkční tlačítko 3 – lze přiřadit)	Otevírá nabídku Informace .
3 Tlačítko Režimy zobrazení (funkční tlačítko 2 – lze přiřadit)	Slouží k otevření nabídky Režimy zobrazení , v níž lze nastavit pohodlné pozorovací světlo obrazovky monitoru nebo vybrat přednastavený režim zobrazení.
4 Tlačítko Další aktivní vstup (funkční tlačítko 1 – lze přiřadit)	Slouží k přepnutí vstupního zdroje monitoru na další aktivní vstup.

Změna přiřazení funkčních tlačítek

Přiřaditelná funkční tlačítka můžete z jejich výchozích hodnot změnit tak, abyste při jejich aktivaci mohli rychle přistupovat k nejčastěji používaným položkám nabídky. Tlačítku **Nabídka** nelze přiřadit jinou funkci.

Pro změnu přiřazení funkčních tlačítek:

1. Stisknutím tlačítka **Menu** (Nabídka) otevřete nabídku OSD.
2. Vyberte možnost **Nabídka**, poté volbu **Přiřadit tlačítka** a následně vyberte některou z dostupných možností pro tlačítko, jemuž chcete funkci přiřadit.

 **POZNÁMKA:** Chcete-li zobrazit simulátor nabídky OSD, navštivte knihovnu HP Customer Self Repair Services Media Library na adrese <http://www.hp.com/go/sml>.

Úprava výstupu modrého světla (pouze vybrané produkty)

Snížení modrého světla, které monitor vyzařuje, sníží expozici očí modrému světlu. Tento monitor vám umožňuje vybrat nastavení pro snížení výstupu modrého světla a při čtení obsahu na obrazovce vytváří uvolněnější a méně stimulující obraz.

Pro úpravu výstupu modrého světla monitoru:

1. Pro aktivaci tlačítek stiskněte jedno z tlačítek OSD na zadním panelu a poté pro otevření nabídky OSD stiskněte tlačítko **Nabídka**. Vyberte možnosti **Barvy** a **Režim zobrazení**.
2. Vyberte požadované nastavení.

- **Low Blue Light** (Slabé modré světlo): (Certifikováno TUV) Omezuje modré světlo pro příjemnější sledování.
 - **Night** (Noc): Upraví monitor na nejnižší modré světlo a sníží dopad na spánek.
 - **Reading** (Čtení): Optimalizuje modré světlo a jas pro zobrazení ve vnitřních prostorech.
3. Pro uložení nastavení vyberte možnost **Uložit a návrat** a zavřete nabídku. Pokud nastavení uložit nechcete, vyberte možnost **Cancel** (Zrušit).
 4. V hlavní nabídce vyberte možnost **Ukončit**.

Použití režimu automatického spánku

Tento monitor podporuje možnost obrazovkové nabídky OSD (On-Screen Display) nazvanou Automatický režim spánku, která vám umožňuje povolit nebo zakázat stav snížené spotřeby energie monitoru. Je-li povolen automatický režim spánku, monitor přejde při signalizaci režimu nízké spotřeby energie hostitelským počítačem do stavu snížené spotřeby energie (absence horizontálního nebo vertikálního synchronizačního signálu). Ve výchozím nastavení je režim automatického přechodu do režimu spánku povolen.

Po přechodu do tohoto režimu sníženého napájení (režimu spánku) je obrazovka monitoru prázdná, podsvícení je vypnuté a kontrolka napájení svítí oranžově. Je-li monitor v tomto stavu snížené spotřeby energie, je jeho příkon menší než 0,5 W. Z režimu spánku se monitor probudí, když do něj hostitelské zařízení vyšle aktivní signál (když například aktivujete myš nebo klávesnici).

Zakázání automatického režimu spánku:

1. Nabídku OSD otevřete stiskem tlačítka **Nabídka**.
2. V nabídce OSD vyberte možnost **Napájení**, poté vyberte volbu **Režim automatického spánku** a následně vyberte možnost **Vypnuto**.

Změna nastavení režimu napájení

V režimu spánku je výchozí nastavení monitoru v souladu se standardy mezinárodní napájení úsporný režim. Pokud váš displej podporuje režim Výkon, pak aby byly aktivní porty USB, i když je monitor v režimu automatického spánku, změňte nastavení režimu napájení z úsporného na výkonný.

Změna nastavení režimu napájení:

1. Stisknutím tlačítka **Nabídka** otevřete nabídku OSD.
2. Vyberte možnosti **Power** (Napájení), vyberte **Power Mode** (Režim napájení) a vyberte **Performance** (Výkon).
3. Vyberte možnost **Save** (Uložit) a zavřete nabídku OSD.

3 Podpora a odstraňování problémů

Řešení obecných potíží

V následující tabulce je uveden seznam možných problémů, možné příčiny jednotlivých problémů a doporučená řešení.

Tabulka 3-1 Běžné problémy a řešení


Problém	Možná příčina	Řešení
Obrazovka je prázdná nebo bliká.	Síťový kabel je odpojený.	Připojte síťový kabel.
	Monitor je vypnutý.	Stiskněte tlačítko napájení na předním panelu. POZNÁMKA: Pokud stisknutí tlačítka napájení nemá žádný efekt, stiskněte tlačítko napájení po dobu 10 sekund a vypněte tak funkci uzamčení tlačítka napájení.
	Videokabel není správně připojený.	Připojte správně videokabel. Více informací naleznete v kapitole Připojení kabelů na stránce 8 .
	Systém je ve spánkovém režimu.	Pro odchod z režimu spánku stiskněte mezerník na klávesnici nebo pohněte myš.
	Videokarta není kompatibilní.	Otevřete nabídku OSD a vyberte nabídku Input Control (Kontrola vstupu). Nastavte možnost Auto-Switch Input (Vstup automatického vypnutí) na Off (Vypnuto) a ručně vyberte vstup.
Obraz je rozostřený, nejasný nebo příliš tmavý.	Jas je příliš slabý.	Otevřete nabídku OSD a výběrem možnost Brightness (Jas) podle potřeby upravte měřítko jasu.
Na obrazovce se zobrazí zpráva Check Video Cable (Zkontrolujte videokabel).	Videokabel monitoru je odpojený.	Monitor a počítač propojte odpovídajícím signálovým videokabelem. Během připojování videokabelu musí být počítač vypnutý.
Na obrazovce se zobrazí zpráva Input Signal Out of Range (Vstupní signál mimo rozsah).	Rozlišení a/nebo obnovovací frekvence zobrazení jsou nastaveny na vyšší hodnotu, než jakou podporuje váš monitor.	Změňte nastavení na některé z podporovaných nastavení. Více informací naleznete v kapitole Přednastavená rozlišení displeje na stránce 23 .
Monitor je vypnutý, nezdá se však, že by přešel do režimu spánku.	Možnost úsporného režimu monitoru je vypnutá.	Otevřete nabídku OSD a vyberte možnosti Power Control (Řízení napájení) > Auto-Sleep Mode (Automatický režim spánku) a potom nastavte automatický režim spánku na On (Zapnuto).
Zobrazí se OSD Lockout (Uzamčení OSD).	Je aktivována funkce uzamčení nabídky na obrazovce.	Funkci OSD Lockout zakážete stisknutím tlačítka Nabídka na čelním panelu a jeho podržením po dobu 10 sekund.
Zobrazí se Power Button Lockout (Uzamčení tlačítka napájení).	Je zapnuta funkce uzamčení tlačítka napájení.	Funkci OSD Lockout zakážete stisknutím a podržením tlačítka napájení po dobu 10 sekund.


Uzamčení tlačítek

Podržením tlačítka napájení nebo tlačítka **Nabídka** po dobu 10 sekund dojde k uzamčení funkce tlačítek. Funkce můžete obnovit tak, že znovu podržíte tlačítka po dobu 10 sekund. Tato funkce je dostupná, pouze pokud je monitor zapnutý, zobrazuje aktivní signál a nabídka OSD není otevřena.

Kontakt zákaznické podpory

Pro řešení problému s hardwarem nebo softwarem přejděte na adresu <http://www.hp.com/support>. Na těchto stránkách můžete vyhledat další informace o produktu včetně odkazů na diskuzní fóra a pokynů k odstraňování potíží. Najdete zde také informace o tom, jak kontaktovat společnost HP a otevřít případ podpory.

 **POZNÁMKA:** Uživatelská příručka, referenční materiály a ovladače monitoru jsou dostupné na stránkách <http://www.hp.com/support>.

 **POZNÁMKA:** Chcete-li nahradit napájecí kabel, adaptér střídavého proudu (pouze vybrané produkty) nebo jiné kabely dodané s monitorem, kontaktujte zákaznickou podporu.


Příprava na volání technické podpory

Jestliže nemůžete vyřešit potíž pomocí tipů pro řešení potíží v tomto oddíle, bude pravděpodobně nutné zavolat technickou podporu. Před voláním si připravte následující informace:

- Číslo modelu monitoru
- Sériové číslo monitoru
- Datum zakoupení na faktuře
- Podmínky, za jakých došlo k potíži
- Zobrazená chybová zpráva
- Konfigurace hardwaru
- Název a verze hardwaru a softwaru, který používáte

Vyhledání sériového a produktového čísla

Sériové číslo a číslo produktu se nachází na štítku na zadní straně čela monitoru. Tato čísla budete potřebovat v případě, že kontaktujete společnost HP ohledně svého modelu monitoru.

 **POZNÁMKA:** Abyste si štítek mohli přečíst, možná budete muset čelo monitoru částečně natočit.



4 Údržba monitoru

Pokyny pro údržbu

Zdokonalení výkonu a prodloužení životnosti monitoru:

- Neotevírejte kryt monitoru ani se nepokoušejte vlastními silami produkt opravit. Používejte pouze ovládací prvky uvedené v uživatelské příručce. Pokud monitor nefunguje správně nebo pokud došlo k jeho pádu nebo poškození, obraťte se na autorizovaného prodejce nebo servisní středisko společnosti HP.
- Používejte pouze napájecí zdroj a připojení kompatibilní s tímto monitorem, viz výrobní štítek monitoru.
- Celkový proudový odběr produktů připojených k zásuvce nesmí přesáhnout proudovou kapacitu příslušné zásuvky střídavého proudu, a celkový proudový odběr produktů připojených ke kabelu nesmí přesáhnout proudovou kapacitu příslušného kabelu. Informace o proudovém odběru (AMPS nebo A) naleznete na štítku každého zařízení.
- Umístěte monitor blízko zásuvky, která je snadno přístupná. Při odpojování kabelu monitoru uchopte pevně zástrčku a vytáhněte ji ze zásuvky. Nikdy neodpojujte monitor táhnutím za kabel.
- Pokud monitor nepoužíváte, vypněte jej a použijte program spořiče obrazovky. Tím můžete podstatně prodloužit očekávanou životnost monitoru.



POZNÁMKA: Na „vypálený obraz“ na monitoru se nevztahuje záruka společnosti HP.

- Nikdy neblokujte otvory a štěrby na skříně, ani do nich nezatlačujte žádné předměty. Tyto otvory zajišťují ventilaci.
- Chraňte monitor před pádem a neumísťujte ho na nestabilní povrch.
- Zabraňte tomu, aby cokoli leželo na kabelu. Nešlapejte na kabel.
- Monitor mějte na dobře větraném místě, nevystavujte jej nadměrnému světlu, horku ani vlhkosti.

Čištění monitoru

1. Vypněte monitor a odpojte napájecí kabel ze zásuvky střídavého proudu.
2. Odpojte všechna externí zařízení.
3. Měkkým, antistatickým, čistým hadříkem otřete prach na obrazovce a krytu monitoru.
4. Při komplikovanějších situacích k čištění použijte padesátiprocentní poměr vody a isopropylalkoholu.




DŮLEŽITÉ: K čištění obrazovky a skříně monitoru nepoužívejte žádné látky na bázi ropy, jako je benzen, ředidla nebo jakékoli těkavé látky. Tyto chemikálie mohou monitor poškodit.

DŮLEŽITÉ: Nastříkejte čistič na utěrku a navlhčenou utěrkou jemně otřete povrch obrazovky. Nikdy nestříkejte čistič přímo na povrch obrazovky. Mohl by proniknout za rámeček a poškodit elektroniku. Hadřík by měl být vlhký, ale ne mokrý. Kapání vody do ventilace nebo jiných vstupních bodů může způsobit poškození monitoru. Před opětovným použitím nechte monitor volně uschnout na vzduchu.

Přeprava monitoru

Původní obal si uschovejte. Můžete jej později potřebovat v případě přesunu či odeslání monitoru.

A Technické údaje

 **POZNÁMKA:** Všechny technické údaje představují typické technické údaje získané od výrobců součástí HP, skutečný výkon zařízení se může lišit.

Nejnovějších technické údaje nebo další specifikace tohoto produktu naleznete na adrese <http://www.hp.com/go/quickspecs/>, kde můžete vyhledat specifický model monitoru a zobrazit jeho příslušné údaje QuickSpecs.

Specifikace modelu 86,4 cm (34 palce)

Tabulka A-1 Specifikace modelu 86,4 cm (34 palce)

Technické údaje	Hodnota	
Displej, široká obrazovka	86,4 cm	34 palců
Typ	SVA	
Velikost zobrazitelného obrazu	Úhlopříčka 86,4 cm	Úhlopříčka 34 palců
Maximální hmotnost (po vybalení)	11,00 kg	24,3 lb
Rozměry (včetně podstavce)		
Výška (nejvyšší poloha)	54,2 cm	21,3 palců
Výška (nejnižší poloha)	39,2 cm	15,4 palců
Hloubka	22 cm	8,66 palců
Šířka	80,92 cm	31,85 palců
Sklon	-5° až 20°	
Otáčení	30° ± 1°	
Požadavky na teplotu prostředí		
Provozní teplota	5 až 35 °C	41 až 95 °F
Teplota skladování	-34 až 60 °C	-29 až 140 °F
Vlhkost při skladování		5 až 95 %
Zdroj napájení	100 – 240 V stř., 50/60 Hz	
Vstupní terminál	Jeden port HDMI, jeden konektor DisplayPort a jeden konektor USB Type-C DisplayPort	

Přednastavená rozlišení displeje

Níže uvedená rozlišení displeje jsou nejčastěji používané režimy a současně výchozí hodnoty nastavené z výroby. Monitor tyto přednastavené režimy rozpozná automaticky a ty se ve správné velikosti a vystředěně zobrazí na obrazovce.

Model 86,4 cm/34 palce

Tabulka A-2 Přednastavená rozlišení zobrazení

Předvolba	Formát v pixelech	Horiz. frekv. (kHz)	Vert. frekv. (Hz)
1	640 × 480	31,469	59,940
2	640 × 480	37,500	75,000
3	720 × 400	31,469	70,087
4	800 × 600	37,879	60,317
5	800 × 600	46,875	75,000
6	1024 × 768	48,363	60,004
7	1024 × 768	60,023	75,029
8	1280 × 720	45,000	60,000
9	1280 × 800	49,702	59,810
10	1280 × 1024	63,981	60,020
11	1280 × 1024	79,976	75,025
12	1440 × 900	55,935	59,887
13	1600 × 900	60,000	60,000
14	1680 × 1050	65,290	59,954
15	1920 × 1080	67,500	60,000
16	1920 × 1200	74,556	59,885
17	1600 × 1200	75,000	60,000
18	2560 × 1080	66,000	60,000
19	2560 × 1440	88,787	59,951
20	3440 × 1440	43,819	30,000
21	3440 × 1440	88,819	59,973

Tabulka A-3 Přednastavená rozlišení časování

Předvolba	Název časování	Formát v pixelech	Horiz. frekv. (kHz)	Vert. frekv. (Hz)
1	480p	640 × 480	31,469	59,940
2	480p	720 × 480	31,469	59,940
3	576p	720 × 576	31,250	50,000

Tabulka A-3 Přednastavená rozlišení časování (pokračování)

Předvolba	Název časování	Formát v pixelech	Horiz. frekv. (kHz)	Vert. frekv. (Hz)
4	720p50	1280 × 720	37,500	50,000
5	720p60	1280 × 720	45,000	60,000
6	1080p50	1920 × 1080	56,250	50,000
7	1080p60	1920 × 1080	67,500	60,000
8	1600×1200p60	1600 × 1200	75,000	60,000
9	1900×1200p60	1920 × 1200	74,560	59,880
10	2560×1080p60	2560 × 1080	66,000	60,000
11	2560×1440p60	2560 × 1440	88,787	59,950
12	3440×1440p30	3440 × 1440	43,819	30,000

Funkce pro úsporu energie

Monitory podporují režim snížené spotřeby energie. Stav snížené spotřeby energie je iniciován poté, co monitor zjistí, že chybí řádkový synchronizační signál nebo vertikální synchronizační signál. Po zjištění, že tyto signály chybí, obrazovka ztmavne, podsvícení se vypne a kontrolka napájení změní barvu na oranžovou. Když je monitor ve stavu snížené spotřeby energie, bude mít spotřebu < 0,5 W. Předtím, než se monitor vrátí zpět do normálního provozního stavu, potřebuje krátkou dobu na zahřátí.

Viz pokyny týkající se funkcí úspory energie naleznete v příručce k počítači (například pod heslem „řízení spotřeby“).



POZNÁMKA: Výše popsaná funkce úspory energie funguje pouze v případě, že je monitor připojen k počítači, který má funkce úspory energie.

Vyberete-li příslušná nastavení v nástroji pro úsporu energie, můžete monitor také naprogramovat tak, aby přešel do stavu snížené spotřeby energie v předem zadanou dobu. Když nástroj pro úsporu energie přepne monitor do stavu snížené spotřeby energie, bude kontrolka napájení blikat oranžově.

B Usnadnění přístupu

HP a usnadnění přístupu

Protože společnost HP propojuje rozmanitost, inkluzi a zaměstnání/život do jednoho celku, vše toto se odráží ve všem, co společnost HP dělá. Společnost HP se snaží vytvořit inkluzivní prostředí zaměřené na propojení lidí se silou technologií po celém světě.

Získání potřebných nástrojů

Díky technologiím se může naplno uplatnit lidský potenciál. Technologie usnadnění přístupu odstraní bariéry a pomohou vám svobodně tvořit doma, v práci a v rámci komunity. Technologie usnadnění přístupu pomáhá zvýšit, udržet a zlepšit možnosti funkcí elektronických a informačních technologií. Další informace naleznete v části [Hledání nejlepších technologií usnadnění přístupu na stránce 26](#).

Závazek společnosti HP

Společnost HP se zavázala poskytovat takové produkty a služby, které jsou přístupné i osobám s postižením. Tento závazek podporuje naše snažení o rozmanitost a pomáhá zajistit, aby technologie přinášely výhody všem.

Cílem společnosti HP je navrhovat, vyrábět a prodávat takové produkty a služby, které může účinně využívat kdokoli, včetně osob s postižením, a to buď samostatně nebo s příslušnými asistenčními pomůckami.

Abychom těchto cílů dosáhli, stanovují tyto Zásady HP pro usnadnění přístupu sedm základních cílů, které budou společnosti HP sloužit jako vodítko. Očekává se, že všichni manažeři a zaměstnanci společnosti HP budou tyto cíle a jejich implementaci podporovat v souladu se svými pracovními rolemi a zodpovědnostmi.

- Zvyšte povědomí o potížích s přístupností v rámci společnosti HP a zajistěte zaměstnancům potřebné školení, aby byli schopni navrhovat, vyrábět, prodávat a dodávat přístupné produkty a služby.
- Vytvořte pravidla pro zajištění přístupnosti pro produkty a služby, ved'te skupiny vývojářů produktů k zodpovědnosti za implementaci těchto pravidel tam, kde je to možné technicky, ekonomicky a z hlediska konkurenceschopnosti.
- Zahrňte osoby s postižením do tvorby těchto pravidel a do navrhování a testování produktů a služeb.
- Dokumentujte funkce přístupnosti a zveřejňujte informace o produktech a službách HP přístupnou formou.
- Navažte vztahy s poskytovateli technologií a řešení pro usnadnění přístupu.
- Podporujte interní a externí výzkum a vývoj, který zlepší technologii usnadnění přístupu relevantní pro produkty a služby HP.
- Podporujte a přispívejte ke standardům odvětví a pravidlům pro přístupnost.

Mezinárodní asociace IAAP (International Association of Accessibility Professionals)

IAAP je nezisková organizace, která se soustředí na rozvoj profesí zajišťujících přístupnost pomocí propojování kontaktů, vzdělávání a certifikace. Cílem je pomoci odborníkům na přístupnost rozvíjet jejich kariéru a lépe pomáhat organizacím integrovat přístupnost do jejich produktů a infrastruktury.

Jako zakládající člen se společnost HP spojila s dalšími organizacemi s cílem společně rozvíjet obor přístupnosti. Tento závazek podporuje cíl společnosti HP navrhopvat, vyrábět a prodávat přístupné produkty a služby, které mohou účinně využívat osoby s postižením.

Organizace IAAP posílí profesi globálním propojením jednotlivců, studentů a organizací, abychom se od sebe navzájem mohli učit. Pokud máte zájem o další informace, navštivte web <http://www.accessibilityassociation.org> a připojte se k online komunitě, přihlaste se k odběru věstníku a zjistěte více o možnostech členství.

Hledání nejlepší technologie usnadnění přístupu

Každý člověk, včetně osob s postižením nebo věkovým omezením, by měl mít možnost pomoci technologie komunikovat, vyjádřit se a spojit se se světem. Společnost HP se zavázala zvýšit povědomí o přístupnosti v rámci společnosti a ve vztahu se zákazníky a partnery. Ať už jde o větší písmo, které se lépe čte, nebo hlasové rozpoznávání, díky kterému nepotřebujete ruce, nebo jinou technologii usnadnění přístupu, která pomůže v konkrétní situaci, různé technologie usnadnění přístupu pomáhají používat produkty HP. Jak si vybrat?

Zhodnoťte své potřeby

Díky technologiím se může uplatnit váš lidský potenciál. Technologie usnadnění přístupu odstraní bariéry a pomohou vám svobodně tvořit doma, v práci a v rámci komunity. Technologie usnadnění přístupu (AT) pomáhá zvýšit, udržet a zlepšit možnosti funkcí elektronických a informačních technologií.

Můžete vybírat z mnoha produktů AT. Hodnocení AT by vám mělo umožnit posouzení několika produktů, zodpovědět vaše otázky a pomoci vám s výběrem nejlepšího řešení pro vaši situaci. Zjistíte, že odborníci na hodnocení AT pocházejí z mnoha oborů, například z řad licencovaných a certifikovaných fyzioterapeutů, pracovních lékařů, logopedů a dalších odborníků. I jiní lidé mohou též poskytnout informace k hodnocení, ač nevládní licenci či certifikát. Vhodnost těchto osob pro vaše potřeby zjistíte po zjištění faktů, jako je jejich praxe, odbornost a cena jejich služeb.

Usnadnění přístupu pro produkty HP

Následující odkazy poskytují informace o funkcích usnadnění přístupu a produktech technologií usnadnění přístupu, jsou-li součástí různých produktů HP. Tyto zdroje vám pomohou vybrat funkce konkrétní technologie usnadnění přístupu a produkty, které budou nejlépe odpovídat vaší situaci.

- [HP Elite x3 – možnosti usnadnění přístupu \(Windows 10 Mobile\)](#)
- [Počítače HP – možnosti usnadnění přístupu \(Windows 7\)](#)
- [Počítače HP – možnosti usnadnění přístupu \(Windows 8\)](#)
- [Počítače HP – možnosti usnadnění přístupu \(Windows 10\)](#)
- [Tablety HP Slate 7 – povolení funkcí usnadnění přístupu na tabletu HP \(Android 4.1/Jelly Bean\)](#)
- [Počítače HP SlateBook – povolení funkce usnadnění přístupu \(Android 4.3, 4.2/Jelly Bean\)](#)
- [Počítače HP Chromebook – povolení funkce usnadnění přístupu na počítačích HP Chromebook nebo zařízeních Chromebox \(OS Chrome\)](#)
- [Nákupy HP – periferie pro produkty HP](#)

Pokud potřebujete další pomoc s funkcemi usnadnění přístupu na svém produktu HP, navštivte stránky [Kontaktování podpory na stránce 29](#).

Další odkazy na externí partnery a dodavatele, kteří by vám mohli dále pomoci:

- [Informace o usnadnění přístupu od společnosti Microsoft \(Windows 7, Windows 8, Windows 10, Microsoft Office\)](#)
- [Informace o usnadnění přístupu pro produkty Google \(Android, Chrome, Google Apps\)](#)
- [Řazení technologií usnadnění přístupu podle typu hendikepu](#)
- [Řazení technologií usnadnění přístupu podle typu produktu](#)
- [Prodejci technologií usnadnění přístupu s popisy produktů](#)
- [Asociace ATIA \(Assistive Technology Industry Association\)](#)

Normy a legislativa

Normy

Oddíl 508 standardů FAR (Federal Acquisition Regulation) byl vytvořen v USA radou pro přístup (US Access Board) a zabývá se přístupem k informačním a komunikačním technologiím (ICT) pro osoby s fyzickými, senzorickými či kognitivními postiženími. Standardy obsahují technická kritéria specifická pro různé typy technologií, stejně jako výkonové požadavky, které se soustředují na funkčnost pokrytých výrobků. Konkrétní kritéria pokrývají softwarové aplikace a operační systémy, informace z webu a aplikací, počítače, telekomunikační produkty, videa a multimédia a nezávislé funkční produkty.

Mandát 376 – EN 301 549

Norma EN 301 549 byla vytvořena Evropskou unií v rámci mandátu 376 jako východisko pro online sadu nástrojů pro veřejné zakázky produktů ICT. Norma specifikuje požadavky na funkční přístupnost u produktů a služeb ICT spolu s popisem postupu testování a metodologie vyhodnocování pro každý požadavek na přístupnost.

Pokyny k usnadnění přístupu k obsahu webu (WCAG)

Pokyny k usnadnění přístupu k obsahu webu (WCAG) iniciativy WAI (Web Accessibility Initiative) skupiny W3C pomáhají tvůrcům a vývojářům webu vytvořit stránky, které lépe vyhovují potřebám osob s postižením či věkovými omezeními. Pokyny WCAG usnadňují přístup k celé škále obsahu webu (texty, obrázky, zvukové a obrazové soubory) a k webovým aplikacím. Pokyny WCAG mohou být přesně testovány, jsou snadno pochopitelné a použitelné a umožňují vývojářům flexibilně inovovat. Pokyny WCAG 2.0 byly též schváleny jako norma [ISO/IEC 40500:2012](#).

Pokyny WCAG se konkrétně zabývají překážkami v přístupu k webu, kterým čelí lidé s vizuálními, sluchovými, fyzickými, kognitivními a neurologickými postiženími a starší uživatelé webu, kteří potřebují usnadnění přístupu. Pokyny WCAG 2.0 popisují vlastnosti přístupného obsahu:

- **Vnímatelnost** (například textové alternativy pro obrázky, titulky pro neslyšící, přizpůsobitelnost prezentace a barevný kontrast)
- **Použitelnost** (přístup ke klávesnici, barevný kontrast, načasování vstupu, prevence záchvatů a možnosti navigace)
- **Pochopitelnost** (čitelnost, předvídatelnost a podpora vstupů)
- **Robustnost** (například kompatibilita s technologiemi usnadnění přístupu)

Legislativa a předpisy

Dostupnost IT a informací se stává oblastí se stále vyšší legislativní důležitostí. Na níže uvedených odkazech naleznete informace o klíčových zákonech, nařízeních a normách.

- [USA](#)
- [Kanada](#)
- [Evropa](#)
- [Spojené království](#)
- [Austrálie](#)
- [Celosvětově](#)

Užitečné zdroje a odkazy o usnadnění přístupu

Následující organizace by mohly být dobrým zdrojem informací o postiženích a věkových omezeních.



POZNÁMKA: Nejde o vyčerpávající seznam. Tyto organizace jsou uvedeny pouze pro informaci. Společnost HP nepřebírá žádnou zodpovědnost za informace nebo kontakty, se kterými se setkáte na Internetu. Uvedení v seznamu na této stránce neznamená schválení společností HP.

Organizace

- American Association of People with Disabilities (AAPD)
- The Association of Assistive Technology Act Programs (ATAP)
- Hearing Loss Association of America (HLAA)
- Information Technology Technical Assistance and Training Center (ITTATC)
- Lighthouse International
- National Association of the Deaf
- National Federation of the Blind
- Rehabilitation Engineering & Assistive Technology Society of North America (RESNA)
- Telecommunications for the Deaf and Hard of Hearing, Inc. (TDI)
- Iniciativa pro usnadnění přístupu k webu W3C (WAI)

Vzdělávací instituce

- California State University, Northridge, Center on Disabilities (CSUN)
- University of Wisconsin - Madison, Trace Center
- University of Minnesota, počítačový program pro zprostředkování ubytování

Další zdroje o postiženích

- Technický asistenční program ADA (Americans with Disabilities Act)
- ILO Global Business and Disability network
- EnableMart
- European Disability Forum
- Job Accommodation Network
- Microsoft Enable

Odkazy HP

[Náš kontaktní webový formulář](#)

[Příručka bezpečné a pohodlné obsluhy HP](#)

[Prodej HP ve veřejném sektoru](#)

Kontaktování podpory



POZNÁMKA: Podpora je k dispozici pouze v angličtině.

- Zákazníci se sluchovým hendikepem, kteří by se chtěli zeptat na technickou podporu nebo dostupnost produktů HP:
 - Použijte TRS/VRS/WebCapTel a zavolejte na číslo (877) 656-7058 v době od pondělí do pátku, 6:00 až 21:00 (UTC-7).
- Zákazníci s jiným postižením nebo s věkovým omezením, kteří by se chtěli zeptat na technickou podporu nebo dostupnost produktů HP, mají následující možnosti:
 - Zavolejte na číslo (888) 259-5707 v době od pondělí do pátku 6:00 až 21:00 (UTC-7).
 - Vyplňte [kontaktní formulář pro osoby s postižením nebo věkovým omezením](#).