



Podręcznik użytkownika

© Copyright 2019 HP Development Company, L.P.

Windows jest znakiem towarowym lub zastrzeżonym znakiem towarowym firmy Microsoft Corporation, zarejestrowanym w Stanach Zjednoczonych i/lub w innych krajach. HDMI, logo HDMI oraz interfejs HDMI są znakami towarowymi lub zastrzeżonymi znakami HDMI Licensing LLC. DisplayPort™ i logo DisplayPort™ są znakami towarowymi należącymi do stowarzyszenia Video Electronics Standards Association (VESA) w Stanach Zjednoczonych i innych krajach.

Informacje zamieszczone w niniejszym dokumencie mogą ulec zmianie bez powiadomienia. Jedyne gwarancje, jakie są udzielane przez firmę HP na jej produkty i usługi, są jawnie określone w oświadczeniach gwarancyjnych dołączonych do takich produktów i usług. Żadne sformułowanie zawarte w niniejszej dokumentacji nie może być traktowane jako dodatkowa gwarancja. Firma HP nie ponosi żadnej odpowiedzialności za błędy bądź przeoczenia techniczne lub edytorskie w niniejszej dokumentacji.

Informacje o produkcie






Niniejszy podręcznik opisuje funkcje występujące w większości modeli. W zakupionym produkcie niektóre funkcje mogą być niedostępne. Aby uzyskać dostęp do najnowszej instrukcji obsługi, przejdź do <http://www.hp.com/support>, a następnie postępuj zgodnie z instrukcjami w celu znalezienia swojego produktu. Następnie wybierz pozycję **Instrukcje obsługi**.

Wydanie pierwsze: lipiec 2019

Numer katalogowy dokumentu: L57244-241

Informacje o podręczniku

Ten podręcznik zawiera informacje o funkcjach monitora, konfigurowaniu monitora, korzystaniu z oprogramowania i specyfikacjach technicznych.

-
-  **OSTRZEŻENIE!** Wskazuje na niebezpieczną sytuację, której nieuniknięcie **może** spowodować śmierć lub poważne obrażenia ciała.
 -  **OSTROŻNIE:** Wskazuje na niebezpieczną sytuację, której nieuniknięcie **może** spowodować małe lub średnie obrażenia ciała.
 -  **WAŻNE:** Wskazuje informacje uznawane za ważne, ale niezwiązane z zagrożeniami (np. informacje dotyczące szkód materialnych). Informuje użytkownika, że niezastosowanie się do opisanej procedury może skutkować utratą danych albo uszkodzeniem sprzętu lub oprogramowania. Zawiera także podstawowe informacje – objaśnienia lub instrukcje.
 -  **UWAGA:** Zawiera dodatkowe informacje, które podkreślają lub uzupełniają ważne punkty w tekście głównym.
 -  **WSKAZÓWKA:** Zawiera pomocne porady dotyczące ukończenie zadania.
-



Ten produkt obsługuje technologię HDMI.

Spis treści


1 Rozpoczęcie pracy	1
Ważne informacje dotyczące bezpieczeństwa	1
Cechy produktu i jego komponenty	2
Cechy	2
Elementy z tyłu	3
Elementy z przodu	4
Przygotowywanie monitora do użytkowania	4
Montaż podstawy monitora	5
Montowanie monitora	6
Zdejmowanie podstawy monitora	6
Mocowanie wspornika montażowego VESA	7
Podłączanie przewodów	8
Podłączanie urządzeń USB	12
Regulacja monitora	13
Włączanie monitora	14
Instalacja linki zabezpieczającej	15
2 Korzystanie z monitora	16
Oprogramowanie i narzędzia	16
Plik informacyjny	16
Plik dopasowywania kolorów obrazu	16
Używanie menu ekranowego	17
Korzystanie z przycisków funkcyjnych	17
Zmiana funkcji przycisków funkcyjnych	18
Dostosowywanie poziomu światła niebieskiego (tylko wybrane produkty)	18
Korzystanie z funkcji automatycznego trybu uśpienia	19
Zmiana ustawienia trybu zasilania	19
3 Wsparcie techniczne i rozwiązywanie problemów	20
Rozwiązywanie najczęściej spotykanych problemów	20
Blokada przycisków	21
Kontakt z pomocą techniczną	21
Przygotowanie do kontaktu z pomocą techniczną	21
Umieszczenie numeru seryjnego i numeru produktu	21

4 Konserwacja monitora	22
Instrukcje dotyczące konserwacji	22
Czyszczenie monitora	22
Transportowanie monitora	23
Załącznik A Dane techniczne	24
Specyfikacja techniczna modeli 86,4 cm (34 cale)	24
Wstępnie ustawione rozdzielczości ekranu	24
Model o przekątnej 86,4 cm (34 cale)	25
Funkcja oszczędzania energii	26
Załącznik B Ułatwienia dostępu	27
HP i ułatwienia dostępu	27
Znajdowanie potrzebnych narzędzi	27
Zaangażowanie firmy HP	27
International Association of Accessibility Professionals (IAAP)	28
Wyszukiwanie najlepszej technologii ułatwień dostępu	28
Ocena własnych potrzeb	28
Ułatwienia dostępu w produktach firmy HP	28
Standardy i ustawodawstwo	29
Standardy	29
Mandat 376 — EN 301 549	29
Web Content Accessibility Guidelines (WCAG)	29
Ustawodawstwo i przepisy	30
Przydatne zasoby i łącza dotyczące ułatwień dostępu	30
Organizacje	30
Instytucje edukacyjne	31
Inne zasoby dotyczące niepełnosprawności	31
Łącza firmy HP	31
Kontakt z pomocą techniczną	31

1 Rozpoczęcie pracy

Ważne informacje dotyczące bezpieczeństwa


Do monitora dołączono przewód zasilający. W przypadku użycia innego przewodu źródło zasilania i połączenia muszą być zgodne z tym monitorem. Informacje o przewodzie zasilającym właściwym dla tego monitora można znaleźć w dokumencie *Informacje na temat produktu* znajdującym się w dołączonej dokumentacji.

 **OSTRZEŻENIE!** Aby ograniczyć ryzyko porażenia prądem elektrycznym:


- Kabel zasilający należy podłączyć do gniazdka sieci elektrycznej znajdującego się w łatwo dostępnym miejscu.
- Jeśli wtyczka kabla zasilającego jest 3-bolcowa, należy podłączyć ją do uziemionego 3-stykowego gniazdka elektrycznego.


Ze względów bezpieczeństwa na przewodach lub kablach zasilania nie należy kłaść żadnych przedmiotów. Należy zadbać o właściwe poprowadzenie wszystkich przewodów i kabli podłączonych do monitora, aby nie można ich było ciągnąć, chwycić ani potykać się o nie.

Aby zmniejszyć ryzyko odniesienia poważnych obrażeń, należy zapoznać się z treścią dokumentu zatytułowanego *Bezpieczeństwo i komfort pracy* dostarczonego z instrukcjami obsługi. Opisano w nim poprawną konfigurację stacji roboczej, właściwą postawę oraz właściwe nawyki pracy mające wpływ na zdrowie użytkowników komputerów. Instrukcja *Bezpieczeństwo i komfort pracy* zawiera również ważne informacje dotyczące bezpieczeństwa elektrycznego i mechanicznego. Dokument *Bezpieczeństwo i komfort pracy* jest również dostępny w witrynie internetowej pod adresem <http://www.hp.com/ergo>.

 **WAŻNE:** W celu ochrony monitora i komputera przed uszkodzeniem należy podłączyć wszystkie kable zasilające komputera i jego urządzeń zewnętrznych (np. monitora, drukarki, skanera) do urządzenia ochrony przeciwprzepięciowej, na przykład do listwy zasilającej lub zasilacza awaryjnego UPS (Uninterruptible Power Supply). Nie wszystkie listwy zapewniają ochronę przeciwprzepięciową; na listwie musi znajdować się odpowiednia informacja o zapewnianiu takiej ochrony. Należy używać listew zasilających, których producent oferuje wymianę uszkodzonego sprzętu w przypadku awarii zabezpieczenia antyprzepięciowego.

Należy używać mebli odpowiednich rozmiarów zaprojektowanych tak, aby mogły stanowić prawidłową podstawę monitora.

 **OSTRZEŻENIE!** Monitor nieprawidłowo umieszczony na kredensie, półce na książki, regale, biurku, głośnikach, skrzyni lub wózku może spaść, powodując obrażenia ciała.

 **UWAGA:** Ten produkt jest przeznaczony do rozrywki. Należy rozważyć umieszczenie monitora w środowisku o kontrolowanym oświetleniu, aby uniknąć zakłóceń powodowanych światłem z otoczenia i odbiciami od jasnych powierzchni, które tworzą odbicia na ekranie.

Cechy produktu i jego komponenty

Cechy

Monitor jest wyposażony w następujące funkcje:

- Użyteczna powierzchnia ekranu o przekątnej 86,4 cm (34 cali) i rozdzielczości 3440 × 1440, z pełnoekranową obsługą niższych rozdzielczości; wyposażony w funkcję skalowania niestandardowego, co umożliwia wyświetlanie obrazu o maksymalnej wielkości przy zachowaniu oryginalnych proporcji obrazu
- Panel matowy z podświetleniem LED
- Szeroki kąt widzenia umożliwiający spoglądanie na monitor z pozycji siedzącej lub stojącej, albo podczas przemieszczania się podczas spoglądania
- Możliwość regulacji pochylenia, obrotu i wysokości
- Możliwość odłączenia podstawy pozwalająca na zamocowanie monitora w dowolny sposób
- Wejście wideo DisplayPort™ (kabel znajduje się w zestawie)



UWAGA: Może zachodzić konieczność użycia przewodów lub adapterów (do nabycia oddzielnie).

- Wejście sygnału wideo HDMI (High Definition Multimedia Interface)



UWAGA: Może zachodzić konieczność użycia przewodów lub adapterów (do nabycia oddzielnie).

- Koncentrator USB z dwoma portami typu upstream (do połączenia z komputerem): jeden port USB Type-C (USB 3.1) i jeden USB Type-B (USB 3.0); oraz czterema portami typu downstream: trzy porty USB Type-A i jeden port USB Type-C (do podłączania urządzeń USB)
- W zestawie kabel USB służący do łączenia koncentratora USB monitora z portem USB komputera
- Obsługa technologii Plug and Play (jeśli jest obsługiwana przez system operacyjny)
- Gniazdo linki zabezpieczającej z tyłu monitora na opcjonalną linkę zabezpieczającą
- Menu ekranowe (OSD) w kilku językach umożliwiające łatwą konfigurację monitora i optymalizację wyświetlanego obrazu
- Oprogramowanie HP Display Assistant umożliwiające dostosowanie ustawień monitora i korzystanie z funkcji zapobiegających kradzieży
- Szerokopasmowe zabezpieczenie danych cyfrowych (HDCP) ze wszystkich wejść cyfrowych
- Funkcja oszczędzania energii, dzięki której monitor spełnia wymagania dotyczące zmniejszonego zużycia energii



UWAGA: Informacje o bezpieczeństwie i zgodności z przepisami – patrz *Informacje o produkcie* dostarczone w dokumentacji. Aby uzyskać dostęp do najnowszej instrukcji obsługi, przejdź do <http://www.hp.com/support>, a następnie postępuj zgodnie z instrukcjami w celu znalezienia swojego produktu. Następnie wybierz pozycję **Instrukcje obsługi**.

Elementy z tyłu

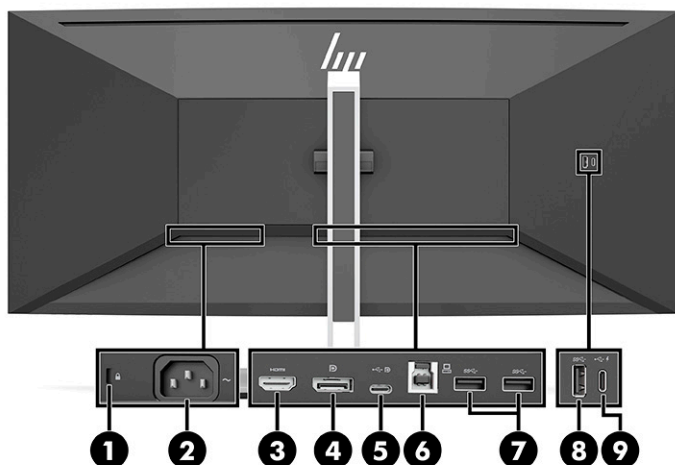


Tabela 1-1 Elementy z tyłu

Element	Funkcja
1 Gniazdo linki zabezpieczającej	Umożliwia założenie opcjonalnej linki zabezpieczającej monitor.
2 Złącze zasilania	Umożliwia podłączenie kabla zasilającego.
3 Port HDMI	Umożliwia podłączenie kabla HDMI między monitorem a urządzeniem źródłowym, takim jak komputer.
4 Złącze DisplayPort	Umożliwia podłączenie kabla DisplayPort między monitorem a urządzeniem źródłowym, takim jak komputer.
5 Port USB Type-C (upstream)	Umożliwia podłączenie kabla USB CM-CM między monitorem a urządzeniem źródłowym, takim jak komputer.
6 Port USB Type-B (upstream)	Umożliwia podłączenie kabla USB Type-B między monitorem a urządzeniem źródłowym, takim jak komputer.
7 Porty USB Type-A (2) (downstream)	Umożliwiają podłączenie kabli USB do urządzeń peryferyjnych, takich jak klawiatura, mysz lub dysk twardy USB oraz przesyłanie danych.
8 Port USB Type-A (downstream)	Umożliwia podłączenie kabla USB do urządzenia peryferyjnego, takiego jak klawiatura, mysz lub dysk twardy USB oraz przesyłanie danych.
9 Port USB Type-C z funkcją ładowania urządzeń (downstream) o mocy 15 W	Umożliwia podłączenie kabla USB Type-C do urządzenia peryferyjnego USB, przesyłanie danych oraz ładowanie większości urządzeń, takich jak smartfon lub tablet, nawet gdy monitor znajduje się w trybie uśpienia.

UWAGA: W tym celu wymagane są przewody i/lub adaptery (należy zakupić oddzielnie).

Elementy z przodu

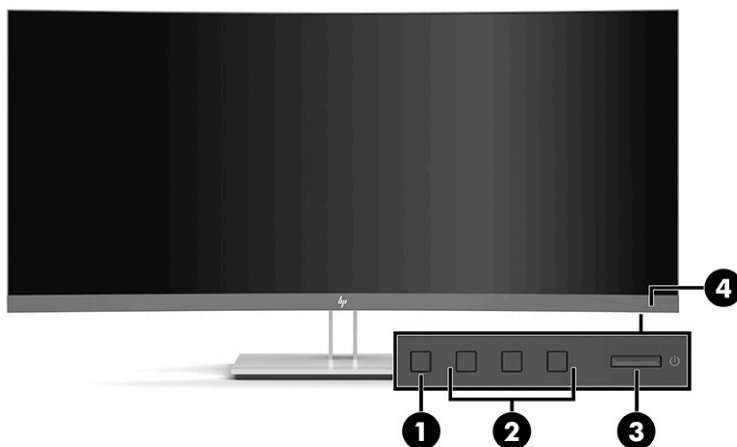


Tabela 1-2 Elementy z przodu

Element sterujący	Funkcja
1	Przycisk Menu Naciśnij, aby otworzyć menu ekranowe, wybierz element menu z menu ekranowego lub zamknij menu ekranowe.
2	Przyciski funkcyjne Przyciski te służą do poruszania się po menu ekranowym w oparciu o wskaźniki nad przyciskami, które włączają się po wyświetleniu menu ekranowego. UWAGA: Użytkownik może zmienić konfigurację przycisków funkcyjnych znajdujących się w menu ekranowym, przypisując do nich najczęściej używane operacje. Więcej informacji na ten temat znajduje się w części Korzystanie z przycisków funkcyjnych na stronie 17 .
3	Przycisk zasilania Umożliwia włączanie i wyłączenie monitora.
4	Wskaźnik zasilania Biały: Monitor jest włączony. Pomarańczowy: Monitor znajduje się w stanie zmniejszonego zużycia energii z powodu nieaktywności. Zobacz Korzystanie z funkcji automatycznego trybu uśpienia na stronie 19 .


Przygotowywanie monitora do użytkowania

OSTRZEŻENIE! Aby zmniejszyć ryzyko odniesienia poważnych obrażeń, zapoznaj się z dokumentem *Bezpieczeństwo i komfort pracy*. Opisano w nim poprawną konfigurację stacji roboczej, właściwą postawę oraz właściwe nawyki pracy mające wpływ na zdrowie użytkowników komputerów. Dokument *Bezpieczeństwo i komfort pracy* zawiera również ważne informacje dotyczące bezpieczeństwa elektrycznego i mechanicznego. Dokument *Bezpieczeństwo i komfort pracy* jest również dostępny w Internecie na stronie <http://www.hp.com/ergo>.

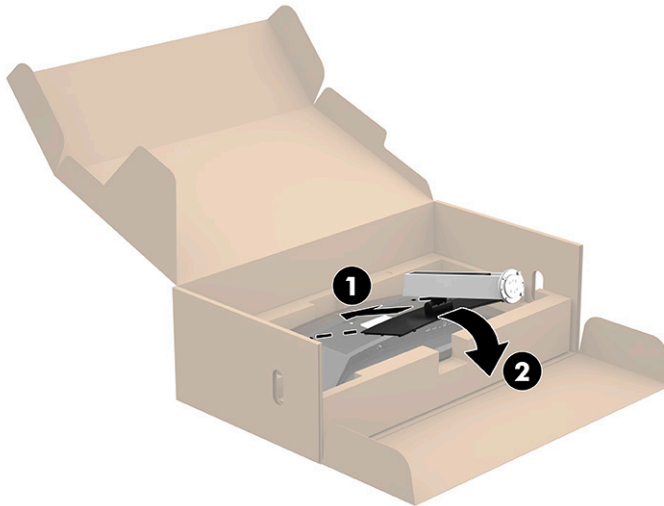
WAŻNE: Podczas przenoszenia lub trzymania monitora należy zwracać uwagę, aby nie dotykać powierzchni panelu LCD. Nacisk na panel może spowodować niejednorodność kolorów lub zaburzenia orientacji ciekłych kryształów. W takim przypadku przywrócenie normalnego stanu ekranu tak uszkodzonego monitora jest niemożliwe.

WAŻNE: Aby zapobiec porysowaniu, odkształceniu lub pęknięciom ekranu i zapobiec uszkodzeniu przycisków sterowania, należy położyć monitor ekranem do dołu na płaskiej powierzchni, na której została położona gąbka ochronna lub miękka tkanina.

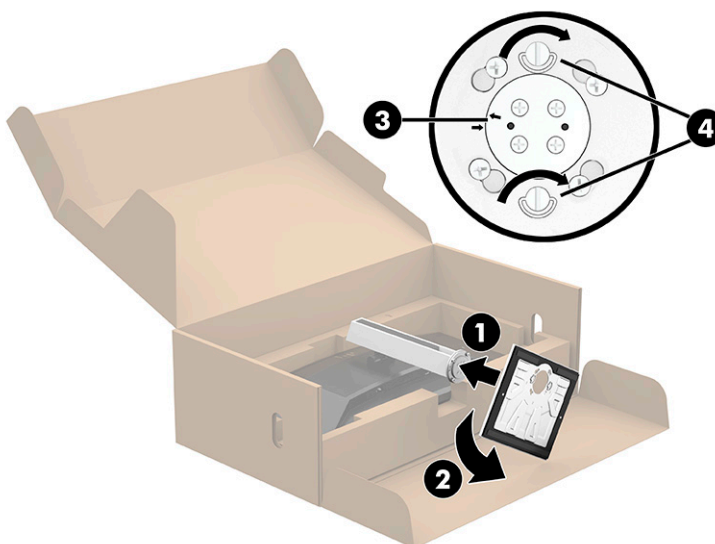
Montaż podstawy monitora

 **WSKAZÓWKA:** Należy dokładnie rozważyć umiejscowienie monitora, ponieważ światło z otoczenia i jasne powierzchnie mogą powodować przeszkadzające odbicia.

1. Podczas gdy monitor leży ekranem do dołu w pudełku, opuść dolną część płytki montażowej podstawy do wgłębienia z tyłu monitora (1), aż do zatrzaśnięcia (2).




2. Podczas gdy monitor nadal spoczywa ekranem do dołu wewnątrz pudełka:
 - a. Umieść cokół podstawy w dolnej części podstawy monitora (1).
 - b. Obróć cokół podstawy w lewo, aby go zablokować na swoim miejscu (2).
 - c. Sprawdź, czy czerwona strzałka na podstawie monitora jest wyrównana z zieloną strzałką na dolnej części cokołu podstawy (3).
 - d. Następnie umieść dwie śruby motylkowe w cokole podstawy i dokręć je (4).




Montowanie monitora

Monitor można przymocować do ściany, ramienia przegubowego bądź innego uchwyty montażowego.

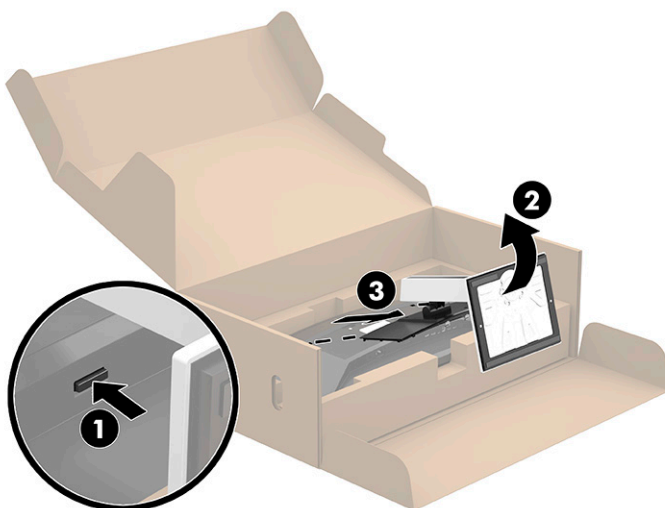
 **UWAGA:** Produkt ten jest przeznaczony do zamontowania na ściennym wsporniku montażowym posiadającym aprobatę UL lub GS i CSA.

Zdejmowanie podstawy monitora

Monitor można zdjąć z podstawy, aby zamontować go na ścianie, ramieniu przegubowym lub w innym uchwycie montażowym.

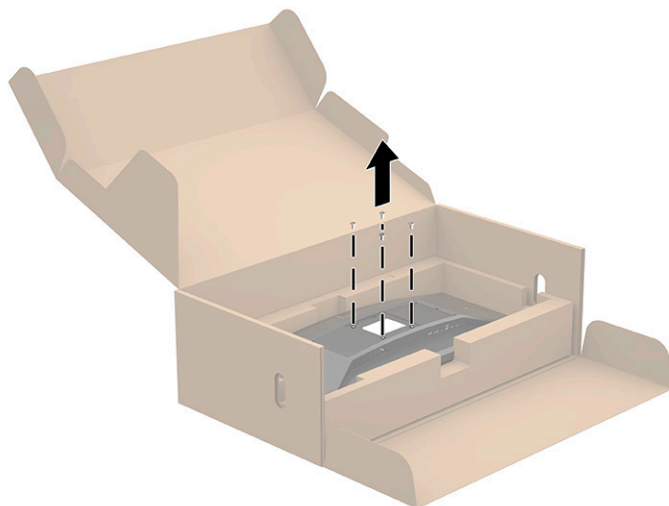
 **WAŻNE:** Przed przystąpieniem do demontażu monitora należy go wyłączyć oraz odłączyć wszystkie kable.

1. Odłącz wszystkie kable i odsuń je od monitora.
2. Umieść monitor ekranem do dołu w oryginalnym pudełku.
3. Przesuń do góry zatrzask w pobliżu dolnej środkowej części monitora **(1)**.
4. Unieś dolną część podstawy pionowo do góry, aż płytka montażowa wysunie się z wgłębienia w panelu **(2)**, a następnie zdejmij podstawę z monitora **(3)**.

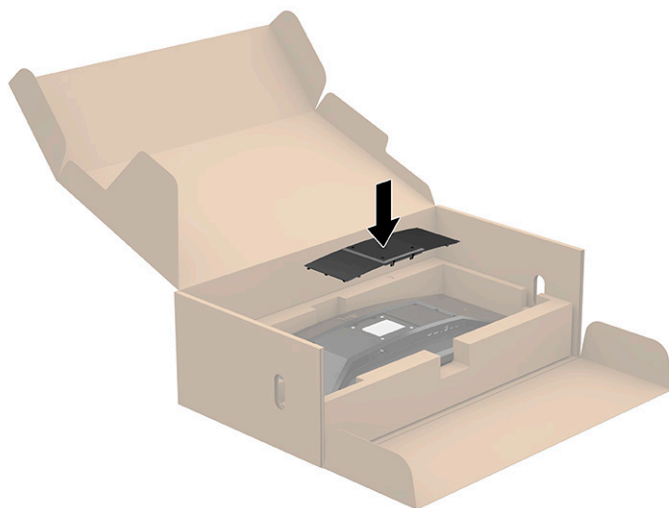


Mocowanie wspornika montażowego VESA


1. Wykręć cztery wkręty z otworów montażowych VESA® z tyłu monitora.

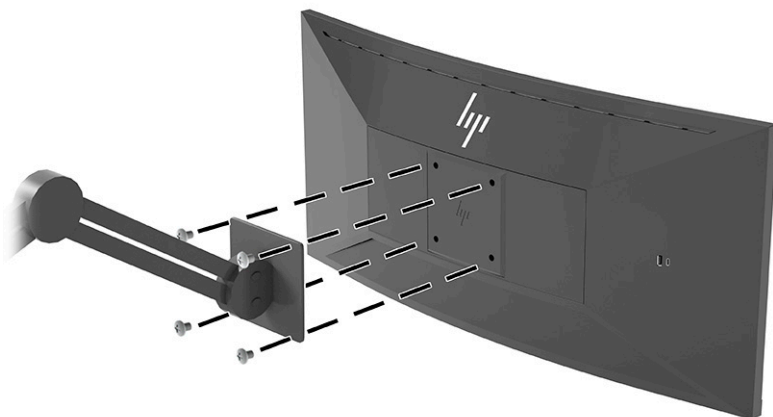


2. Przymocuj wspornik montażowy VESA (dołączony do monitora) z tyłu monitora. Dopasuj cztery zaczepy w górnej części adaptera VESA do rowka z tyłu monitora, a następnie dociśnij adapter VESA w dół, aż zatrzaśnie się na swoim miejscu.




3. Zamontuj monitor na ścianie lub do wybranego ramienia przegubowego za pomocą czterech wkrętów dołączonych do wspornika montażowego VESA.

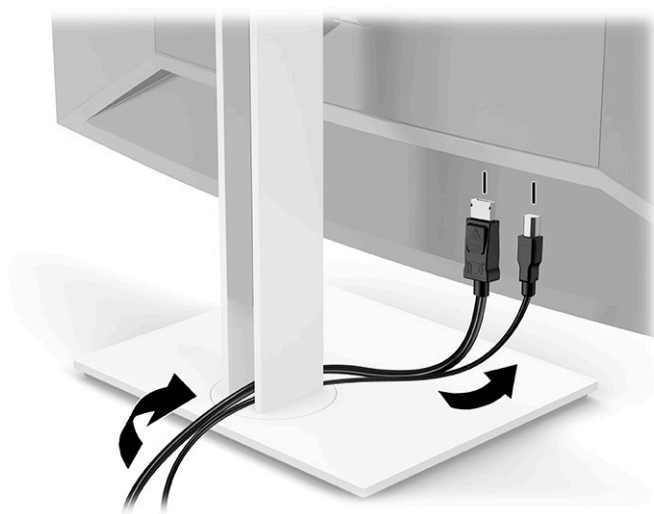
 **WAŻNE:** Koniecznie użyj czterech nowych wkrętów VESA, które są dołączone do nowego wspornika montażowego. Nie należy ponownie używać czterech wkrętów VESA, które zostały wykręcone z tyłu obudowy monitora. Śruby te nie są wystarczająco długie, aby zapewnić prawidłowe połączenie.




Podłączanie przewodów

 **UWAGA:** Monitor jest dostarczany z wybranymi kablami. Nie wszystkie kable przedstawione w tej sekcji są dołączone do monitora.

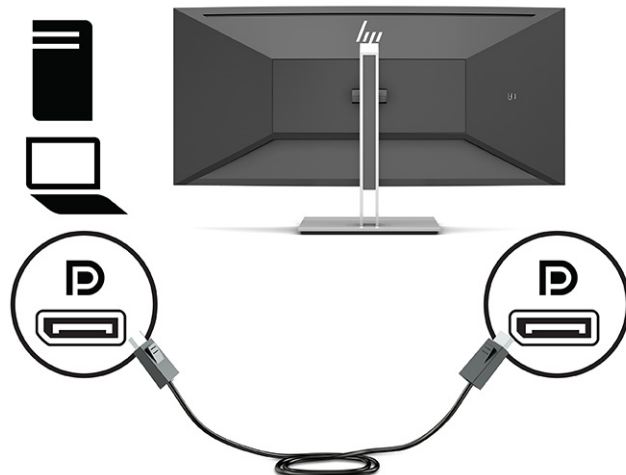
1. Umieść monitor w dobrze wentylowanym pomieszczeniu, w dogodnym miejscu blisko komputera.
2. Przed podłączeniem kabli należy poprowadzić je przez otwór na kable w środkowej części stojaka.



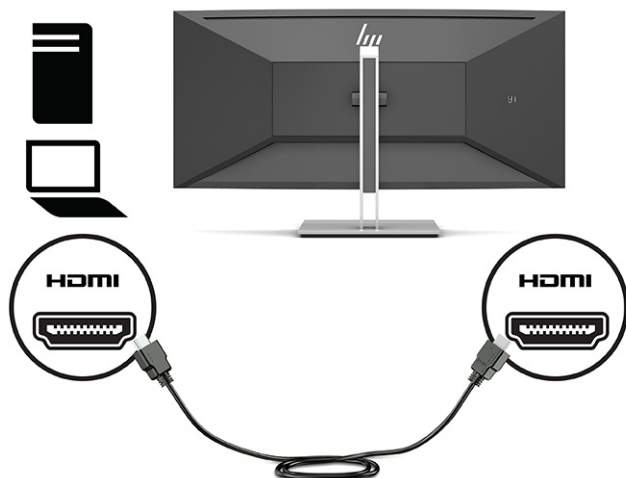
3. Podłącz kabel wideo.

 **UWAGA:** Monitor automatycznie wykrywa, na których wejściach są dostępne prawidłowe sygnały wideo. Aby wybrać żądane wejście, otwórz menu ekranowe, a następnie wybierz pozycję **Input** (Wejście).


- Podłącz jeden koniec kabla DisplayPort do złącza DisplayPort na tylnej ścianie monitora, a jego drugi koniec — do złącza DisplayPort urządzenia źródłowego.

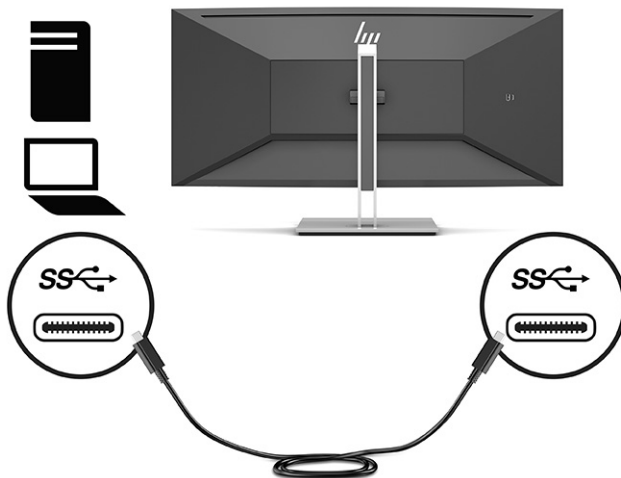


- Podłącz jeden koniec kabla HDMI do złącza HDMI z tyłu monitora, a drugi koniec kabla do złącza HDMI w urządzeniu źródłowym.




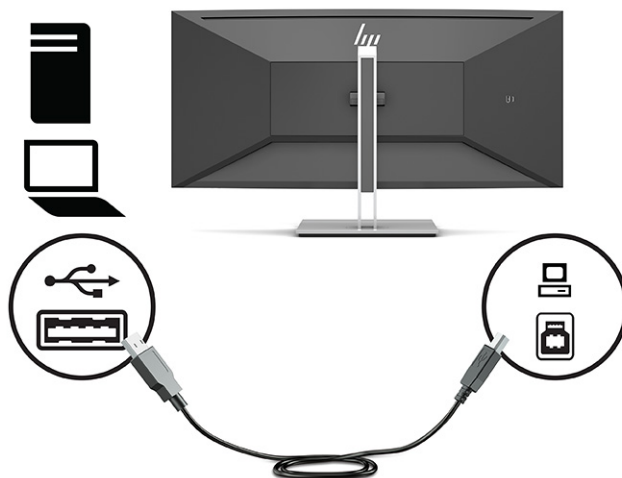
- Podłącz kabel USB CM-CM do portu USB Type-C monitora. Następnie podłącz wtyk kabla USB Type-C do portu USB typu downstream urządzenia źródłowego.

 **UWAGA:** Kabel USB CM-CM dostarcza zasilanie o mocy maksymalnej 15 W (5 V, 3 A).



4. Jeden koniec kabla USB Type A/Type-B należy podłączyć do portu USB Type B z tyłu monitora, a jego drugi koniec — do portu USB urządzenia źródłowego.

 **UWAGA:** Aby móc korzystać z portów USB Type-A oraz USB Type-C (downstream) monitora, z tyłu monitora należy podłączyć kabel USB Type-C upstream lub USB Type-B upstream, którego drugi koniec jest podłączony do urządzenia źródłowego (komputera). Aby uzyskać więcej informacji na ten temat, patrz [Podłączanie urządzeń USB na stronie 12](#).



5. Podłącz jeden koniec kabla zasilającego do złącza zasilania na tylnej ścianie monitora, a drugi koniec do gniazdka sieci elektrycznej.

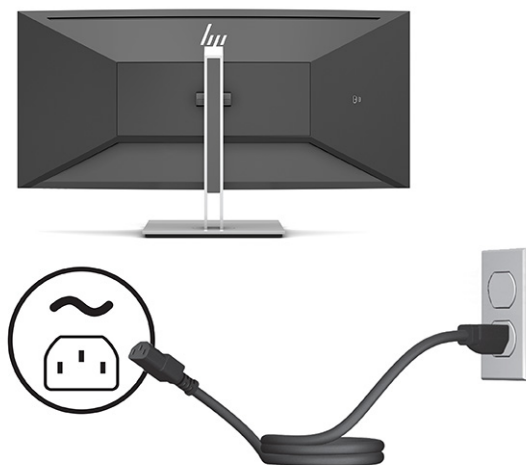
⚠ OSTRZEŻENIE! Ze względu na ryzyko porażenia prądem elektrycznym lub uszkodzenia sprzętu:

Nie wolno w żaden sposób blokować połączenia zerującego we wtyczce przewodu zasilającego. Połączenie zerujące pełni bardzo ważną funkcję zabezpieczającą.

Przewód zasilający należy podłączyć do uziemionego gniazda prądu zmiennego, znajdującego się w łatwo dostępnym miejscu.


Aby odłączyć komputer od zasilania, należy wyciągnąć wtyczkę kabla zasilającego z gniazdka sieci elektrycznej.

Ze względów bezpieczeństwa na przewodach lub kablach zasilania nie należy kłaść żadnych przedmiotów. Układać je należy tak, aby nikt nie mógł na nie przypadkowo nadepnąć lub się o nie potknąć. Nie należy ciągnąć przewodów ani kabli. Odłączając przewód zasilający od gniazda prądu zmiennego, należy pociągnąć za wtyczkę, nie za przewód.



Podłączanie urządzeń USB

Złącza USB służą do podłączania urządzeń peryferyjnych, takich jak cyfrowy aparat fotograficzny, klawiatura USB lub mysz USB. Monitor wyposażony jest w cztery porty USB typu downstream: dwa porty USB Type-A typu downstream z tyłu, jeden port USB Type-C i jeden port USB Type-A typu downstream w bocznej części tylnej ścianki obudowy.

 **UWAGA:** Aby móc korzystać z portów USB Type-A oraz USB Type-C (downstream) monitora, z tyłu monitora należy podłączyć kabel USB Type-C upstream lub USB Type-B upstream, którego drugi koniec jest podłączony do urządzenia źródłowego (komputera).

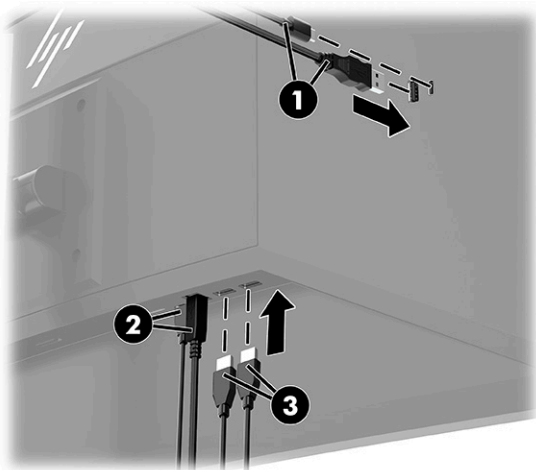


Tabela 1-3 Umiejscowienie portów USB

Porty USB

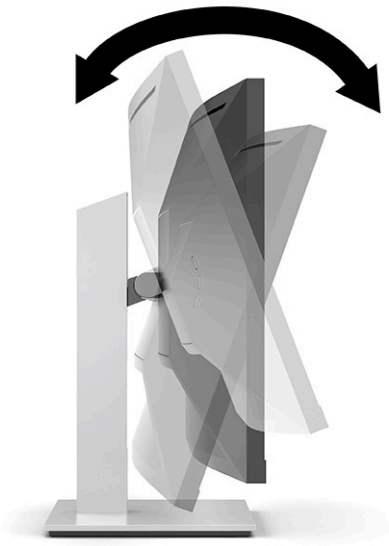
- | | |
|-----|---|
| (1) | Porty USB Type-A i USB Type-C typu downstream |
| (2) | Port USB Type-C lub USB Type-B port typu upstream z komputera |
| (3) | Porty USB Type-A typu downstream |

Regulacja monitora

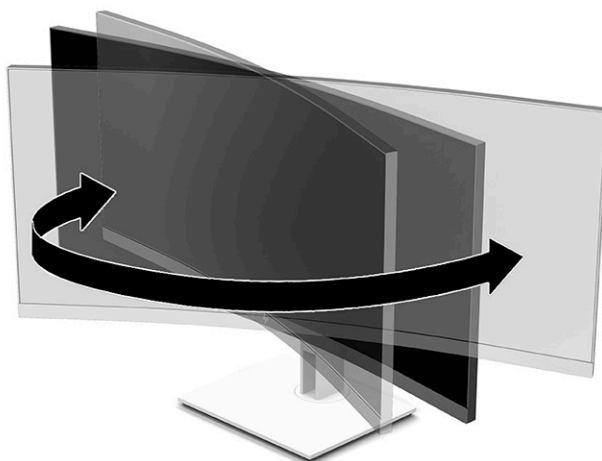
⚠ OSTRZEŻENIE! Aby zmniejszyć ryzyko odniesienia poważnych obrażeń, zapoznaj się z dokumentem *Bezpieczeństwo i komfort pracy*. Opisano w nim poprawną konfigurację stacji roboczej, właściwą postawę oraz właściwe nawyki pracy mające wpływ na zdrowie użytkowników komputerów. Dokument *Bezpieczeństwo i komfort pracy* zawiera również ważne informacje dotyczące bezpieczeństwa elektrycznego i mechanicznego. Dokument *Bezpieczeństwo i komfort pracy* jest również dostępny w Internecie na stronie <http://www.hp.com/ergo>.

📝 UWAGA: Nie należy dotykać powierzchni ekranu monitora. Podczas regulacji nachylenia, obrotu i wysokości, umieść dłonie z lewej i z prawej strony z tyłu obudowy monitora, a następnie ustaw monitor odpowiednio do potrzeb.

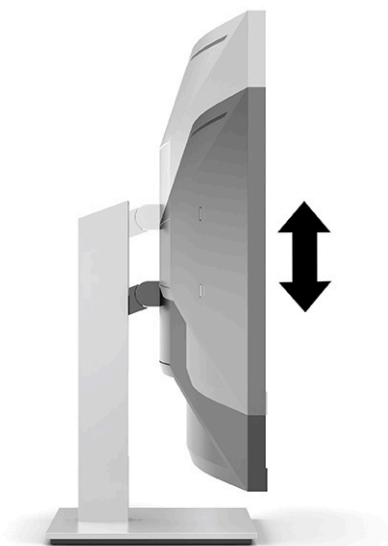
1. Pochyl monitor do przodu lub do tyłu, aby ustawić go na wysokości odpowiedniej dla wzroku.






2. Obróć monitor w lewo lub w prawo, aby uzyskać optymalny kąt widzenia.



3. Ustaw monitor na wysokości wygodnej do pracy ze stacją roboczą. Górna ramka obudowy monitora nie powinna znajdować się powyżej poziomu wzroku użytkownika. Dla osób ze szklami korekcyjnymi praca może okazać się bardziej komfortowa, jeżeli monitor będzie ustawiony nisko i odchylony. Ustawienie monitora należy dostosowywać do pozycji pracy.

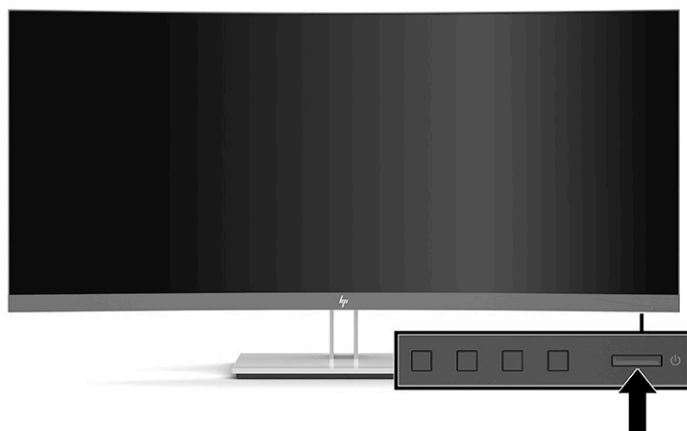


Włączanie monitora

-  **WAŻNE:** W monitorach, które wyświetlają ten sam statyczny obraz na ekranie przez co najmniej 12 godzin może wystąpić uszkodzenie polegające na utrwaleniu się obrazu. Aby uniknąć utrwalenia się obrazu na ekranie, należy uruchamiać wygaszacz ekranu lub wyłączać monitor, gdy nie jest używany przez dłuższy czas. Utrwalenie obrazu to usterka, która może wystąpić na każdym ekranie LCD. Uszkodzenia monitora w postaci utrwalenia obrazu nie są objęte gwarancją HP.
-  **UWAGA:** Jeżeli po naciśnięciu przycisku monitor nie włączy się, może to oznaczać, że włączona jest funkcja blokowania przycisku zasilania. Aby ją wyłączyć, naciśnij przycisk zasilania monitora i przytrzymaj go przez 10 sekund.
-  **UWAGA:** Wskaźnik zasilania można wyłączyć w menu ekranowym. Naciśnij przycisk **Menu**, aby wyświetlić menu ekranowe (OSD), a następnie wybierz pozycję **Power** (Zasilanie), a następnie wybierz kolejno: **Power LED** (Wskaźnik zasilania) > **Off** (Wyłącz).

1. Naciśnij przycisk zasilania komputera, aby go włączyć.

2. Naciśnij przycisk zasilania z tyłu monitora, aby go włączyć.



Po pierwszym włączeniu monitora przez pięć sekund wyświetlany jest komunikat o stanie monitora. Komunikat zawiera informacje na temat wejścia, przez które jest aktualnie przesyłany aktywny sygnał, stanu ustawienia automatycznego przełączania źródła (On (Włączone) lub Off (Wyłączone); domyślne ustawienie to On (Włączone)), bieżącej wstępnie ustawionej rozdzielczości ekranu oraz zalecanej wstępnie ustawionej rozdzielczości ekranu.

Monitor automatycznie skanuje wejścia sygnałów w poszukiwaniu aktywnego wejścia i przesyła znaleziony sygnał do ekranu.

Instalacja linki zabezpieczającej

Za pomocą opcjonalnej, zabezpieczającej blokady kablowej oferowanej przez firmę HP można przymocować monitor do nieruchomego przedmiotu.



2 Korzystanie z monitora

Oprogramowanie i narzędzia

Pod adresem <http://www.hp.com/support> dostępne są do pobrania i zainstalowania następujące pliki:

- Plik informacyjny INF
- Pliki dopasowywania kolorów obrazu (ICM)
- Program HP Display Assistant: umożliwia dostosowanie ustawień monitora i zastosowanie funkcji zapobiegających kradzieży

Pobieranie plików:

1. Przejdź na stronę <http://www.hp.com/support>.
2. Wybierz pozycję **Oprogramowanie i sterowniki**.
3. Wybierz typ produktu.
4. Wpisz model posiadanego monitora HP w polu wyszukiwania i postępuj zgodnie z instrukcjami wyświetlanymi na ekranie.

Plik informacyjny

Plik ten definiuje zasoby monitora używane przez systemy operacyjne Windows®, zapewniając zgodność monitora z kartą graficzną komputera.

Monitor jest zgodny z technologią Plug and Play systemu Microsoft Windows i będzie działać poprawnie nawet bez instalowania pliku INF. Zgodność monitora z technologią Plug and Play jest jednak uzależniona od dwóch warunków: karta graficzna komputera musi być zgodna ze standardem VESA DDC2 a monitor musi być podłączony bezpośrednio do karty graficznej. Monitor nie jest zgodny z tą technologią, jeśli został podłączony za pomocą osobnych złączy typu BNC lub przez urządzenia rozdzielcze.

Plik dopasowywania kolorów obrazu


Pliki ICM to pliki danych, które używane w połączeniu z programami graficznymi zapewniają spójne dopasowywanie kolorów z ekranu monitora na drukarkę lub ze skanera na ekran monitora. Plik ten jest uaktywniany z poziomu programów graficznych obsługujących tę funkcję.



UWAGA: Profil kolorów ICM ma strukturę zgodną ze specyfikacją formatu profilu konsorcjum International Color Consortium (ICC).

Używanie menu ekranowego

Za pomocą menu ekranowego (OSD) można dostosować obraz do własnych preferencji. Dostęp do menu ekranowego i dostosowanie obrazu jest możliwe za pomocą przycisków na panelu przednim monitora.

 **UWAGA:** Zmiana ustawień domyślnych może spowodować większe zużycie energii.

Aby uzyskać dostęp do menu ekranowego i modyfikować ustawienia, wykonaj następujące czynności:

1. Jeżeli monitor nie jest jeszcze włączony, włącz go, naciskając przycisk zasilania.
2. Naciśnij przycisk **Menu**.
3. Za pomocą trzech przycisków funkcyjnych można nawigować po menu, wybierać żądane opcje i je modyfikować. Wyświetlane etykiety ekranowe przycisków zależą od tego, które menu lub podmenu jest aktywne.

Poniższa tabela zawiera listę dostępnych opcji głównego menu ekranowego (OSD).

Tabela 2-1 Główne menu ekranowe

Menu główne	Opis
Brightness+ (Jasność+)	Służy do regulowania jasności i kontrastu ekranu.
Color (Kolor)	Wybieranie i regulacja koloru ekranu.
Image (Obraz)	Regulacja obrazu ekranu.
Input (Wejście)	Wybieranie sygnału wejściowego wideo.
Power (Zasilanie)	Umożliwia zmianę ustawień zasilania.
Menu	Pozwala dostosować sposób wyświetlania menu ekranowego i przycisków funkcyjnych.
Management (Zarządzanie)	Pozwala dostosować ustawienia hosta USB i DDC/CI, a także przywrócić domyślne ustawienia fabryczne menu ekranowego (OSD).
Information (Informacje)	Umożliwia wybranie i wyświetlenie ważnych informacji o monitorze.
Exit (Wyjście)	Zamyka menu ekranowe.

Korzystanie z przycisków funkcyjnych

Naciśnięcie jednego z trzech przycisków funkcyjnych spowoduje aktywowanie przycisków i wyświetlenie ikon nad przyciskami. Domyślne, skonfigurowane fabrycznie ikony i funkcje przycisków przedstawiono w poniższej tabeli.

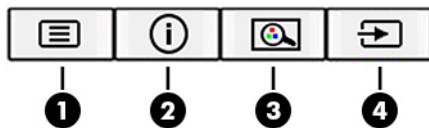


Tabela 2-2 Nazwy przycisków i ich funkcje

Przycisk	Funkcja
1 Przycisk Menu	Otwieranie menu ekranowego (OSD), wybieranie elementów menu z menu ekranowego lub zamykanie menu ekranowego.
2 Przycisk Information (Informacje)	Otwiera menu Information (Informacje).

Tabela 2-2 Nazwy przycisków i ich funkcje (ciąg dalszy)

Przycisk	Funkcja
(przycisk funkcyjny 3 - możliwy do przypisania)	
3 Przycisk Viewing Modes (Tryby wyświetlania) (przycisk funkcyjny 2 - możliwy do przypisania)	Otwieranie menu Viewing Modes (Tryby wyświetlania), za pomocą którego można wybrać najbardziej komfortowy sposób wyświetlania obrazu.
4 Przycisk Next Active Input (Następne aktywne wejście) (przycisk funkcyjny 1 - możliwy do przypisania)	Naciśnięcie tego przycisku powoduje przełączenie źródła sygnału monitora na następne aktywne wejście.

Zmiana funkcji przycisków funkcyjnych

Funkcje przycisków monitora można dostosować do własnych potrzeb tak, aby po aktywowaniu przycisków można było szybko uzyskać dostęp do najczęściej używanych pozycji menu. Nie można zmienić funkcji przycisku **Menu**.

Sposób przypisywania funkcji do przycisków:

1. Naciśnij przycisk **Menu**, aby otworzyć menu ekranowe (OSD).
2. Wybierz pozycję **Menu**, a następnie pozycję **Assign Buttons** (Przypisz przyciski) i wybierz jedną z opcji dostępnych do przypisania dla danego przycisku.



UWAGA: Aby wyświetlić symulator menu ekranowego, przejdź do biblioteki materiałów HP wspierających samodzielną naprawę, która jest dostępna pod adresem <http://www.hp.com/go/sml>.

Dostosowywanie poziomu światła niebieskiego (tylko wybrane produkty)

Zmniejszanie ilości niebieskiego światła emitowanego przez monitor zmniejsza narażenie oczu na to światło. W monitorze dostępne jest ustawienie, które pozwala na zmniejszenie ilości niebieskiego światła oraz zapewnienie bardziej relaksującego i mniej stymulującego obrazu podczas czytania treści na ekranie.

Sposób dostosowania poziomu niebieskiego światła emitowanego przez monitor:

1. Naciśnij jeden z przycisków OSD na panelu tylnym, aby aktywować przyciski, a następnie naciśnij przycisk **Menu**, aby wyświetlić menu ekranowe. Wybierz kolejno opcje **Color** (Kolor) > **Viewing Mode** (Tryby wyświetlania).
2. Wybierz żądane ustawienia.
 - **Low Blue Light** (Niski poziom światła niebieskiego): (certyfikat TUV) wybór tego ustawienia spowoduje zmniejszenie ilości światła niebieskiego w celu poprawy komfortu dla wzroku.
 - **Night** (Noc): ustawia najniższy poziom światła niebieskiego zmniejszając negatywny wpływ na sen.
 - **Reading** (Czytanie): optymalizuje ilość niebieskiego światła oraz jasność do wyświetlania w pomieszczeniu.

3. Wybierz opcję **Save and Return** (Zapisz i powrót), aby zapisać ustawienia i zamknąć menu. Wybierz pozycję **Cancel** (Anuluj), jeśli nie chcesz zapisać ustawień.
4. Z menu głównego wybierz opcję **Exit** (Wyjście).

Korzystanie z funkcji automatycznego trybu uśpienia

Monitor obsługuje funkcję menu ekranowego o nazwie Auto-Sleep Mode (Automatyczny tryb uśpienia) umożliwiającą włączanie/wyłączanie stanu obniżonego zużycia energii. Po włączeniu funkcji automatycznego trybu uśpienia monitor będzie przechodził do trybu obniżonego zużycia energii, gdy komputer, do którego jest podłączony, będzie sygnalizował możliwość włączenia takiego trybu (brak sygnału synchronizacji poziomej lub pionowej). Tryb Auto-Sleep jest domyślnie włączony.

Z chwilą włączenia tego stanu obniżonego zużycia energii (trybu uśpienia) ekran monitora jest wygaszany, podświetlenie zostaje wyłączone a wskaźnik zasilania zmienia kolor na pomarańczowy. W stanie obniżonego zużycia energii monitor pobiera mniej niż 0,5 W. Monitor wybudzi się z trybu uśpienia po przesłaniu z urządzenia macierzystego do monitora aktywnego sygnału (np. w razie poruszenia myszą lub naciśnięcia klawiatury).

Wyłączanie automatycznego trybu uśpienia:

1. Naciśnij przycisk **Menu**, aby wyświetlić menu ekranowe.
2. W menu ekranowym (OSD) wybierz kolejno **Power** (Zasilanie), **Auto-Sleep Mode** (Automatyczny tryb uśpienia), a następnie wybierz pozycję **Off** (Wył.).

Zmiana ustawienia trybu zasilania

W trybie uśpienia, w celu zapewnienia zgodności z międzynarodowymi standardami dotyczącymi zasilania, monitor pracuje domyślnie w trybie oszczędzania energii. Jeśli monitor obsługuje tryb Performance (Tryb wysokiej wydajności), aby zapewnić dostępność portów USB nawet wtedy, gdy monitor znajduje się w automatycznym trybie uśpienia, zamiast trybu zasilania Power Saver (Oszczędzanie energii) wybierz tryb Performance (Wysoka wydajność).

Sposób zmiany ustawienia trybu zasilania:

1. Naciśnij przycisk **Menu**, aby otworzyć menu ekranowe (OSD).
2. Wybierz kolejno pozycję **Power** (Zasilanie), **Power Mode** (Tryb zasilania), a następnie wybierz pozycję **Performance** (Wysoka wydajność).
3. Wybierz opcję **Save** (Zapisz) i zamknij menu ekranowe.

3 Wsparcie techniczne i rozwiązywanie problemów

Rozwiązywanie najczęściej spotykanych problemów

Poniższa tabela zawiera listę problemów, możliwych przyczyn każdego z nich oraz zalecanych rozwiązań.

Tabela 3-1 Typowe problemy i rozwiązania


Problem	Możliwa przyczyna	Sposób rozwiązania
Ekran jest czarny lub obraz miga.	Kabel zasilający jest odłączony.	Podłącz kabel zasilający.
	Monitor jest wyłączony.	Naciśnij przycisk zasilania na przedniej ściance. UWAGA: Jeżeli przycisk zasilania nie działa, naciśnij go i przytrzymaj przez 10 sekund, aby wyłączyć funkcję blokowania przycisku zasilania.
	Kabel wideo jest nieprawidłowo podłączony.	Podłącz kabel wideo w prawidłowy sposób. Więcej informacji na ten temat znajduje się w części Podłączanie przewodów na stronie 8 .
	Komputer znajduje się w trybie uśpienia.	Naciśnij klawisz na klawiaturze lub porusz myszą, aby wyjść z trybu uśpienia.
	Karta wideo jest niezgodna.	Otwórz menu ekranowe i wybierz menu Input Control (Przełącznik źródeł sygnału wejściowego). Ustaw parametr Auto-Switch Input (Automatyczne przełączanie źródeł sygnału) na wartość Off (Wył.) i wybierz ręcznie źródło sygnału.
Obraz jest rozmyty, niewyraźny lub zbyt ciemny.	Jasność jest zbyt niska.	Otwórz menu ekranowe i wybierz opcję Brightness (Jasność), aby wyregulować skalę jasności odpowiednio do potrzeb.
Na ekranie jest wyświetlany komunikat Check Video Cable (Sprawdź kabel wideo).	Kabel wideo monitora jest odłączony.	Podłącz odpowiedni sygnałowy kabel wideo między komputerem a monitorem. Podłączając kabel wideo, upewnij się, że zasilanie komputera jest wyłączone.
Na ekranie pojawia się komunikat Input Signal Out of Range (Sygnał wejściowy poza zakresem).	Ustawienia rozdzielczości wideo i/lub częstotliwości odświeżania są wyższe niż obsługiwane przez monitor.	Wybierz ustawienia opcji obsługiwane przez monitor. Więcej informacji na ten temat znajduje się w części Wstępnie ustawione rozdzielczości ekranu na stronie 24 .
Monitor jest wyłączony, ale wygląda na to, że nie został wprowadzony w tryb uśpienia.	Regulator oszczędzania energii monitora jest wyłączony.	Otwórz menu ekranowe i wybierz pozycję Power Control (Sterowanie zasilaniem) > Auto-Sleep (Automatyczny tryb uśpienia) i ustaw opcję On (Włącz).
Na ekranie monitora jest wyświetlany komunikat OSD Lockout (Blokada menu ekranowego).	Włączona jest funkcja blokowania menu ekranowego monitora.	Naciśnij przycisk Menu na panelu przednim i przytrzymaj go przez 10 sekund, aby wyłączyć funkcję OSD Lockout (Blokada menu ekranowego).
Na ekranie monitora jest wyświetlany komunikat Power Button Lockout (Blokada przycisku zasilania).	Włączona jest funkcja blokowania przycisku zasilania.	Aby wyłączyć funkcję blokowania przycisku zasilania monitora, naciśnij przycisk zasilania i przytrzymaj go przez 10 sekund.


Blokada przycisków

Przytrzymanie wciśniętego przycisku zasilania lub przycisku **Menu** lub przez dziesięć sekund spowoduje zablokowanie funkcji przycisków. Funkcjonalność można przywrócić ponownie przytrzymując przez 10 sekund. Ta funkcja jest dostępna tylko wtedy, gdy monitor jest włączony i wyświetla aktywny sygnał i nie jest wyświetlane menu ekranowe.

Kontakt z pomocą techniczną

Aby rozwiązać problem ze sprzętem lub oprogramowaniem, należy odwiedzić witrynę <http://www.hp.com/support>. W tej witrynie można znaleźć więcej informacji o produkcie, w tym łącza do forów dyskusyjnych oraz instrukcje dotyczące rozwiązywania problemów. Można również uzyskać informacje o sposobach kontaktowania się z HP i założenia nowego wątku pomocy technicznej.

 **UWAGA:** Instrukcja obsługi monitora, materiały referencyjne i sterowniki są dostępne pod adresem sieci Web <http://www.hp.com/support>.

 **UWAGA:** Skontaktuj się z pomocą techniczną, aby wymienić przewód zasilający, zasilacz prądu przemiennego (tylko wybrane modele) lub wszelkie inne kable dostarczone z monitorem.


Przygotowanie do kontaktu z pomocą techniczną

Jeśli nie uda się usunąć problemu za pomocą wskazówek zawartych w niniejszym rozdziale, konieczne może być skontaktowanie się z pomocą techniczną. Dzwojąc do wsparcia technicznego, należy mieć przygotowane następujące informacje:

- Numer modelu monitora
- Numer seryjny monitora
- Data zakupu z rachunku
- Warunki, w jakich pojawił się problem
- Wyświetlane komunikaty o błędach
- Konfiguracja sprzętowa
- Nazwa i wersja używanego sprzętu oraz oprogramowania

Umiejscowienie numeru seryjnego i numeru produktu

Numer seryjny i numer produktu znajdują się na etykiecie na spodzie monitora. Numery te mogą być potrzebne podczas kontaktowania się z firmą HP w sprawie monitora.

 **UWAGA:** Może zająć konieczność częściowego odchylenia panelu monitora, aby umożliwić odczytanie treści etykiety.



4 Konserwacja monitora

Instrukcje dotyczące konserwacji

Aby zapewnić prawidłowe działanie monitora i wydłużyć okres jego eksploatacji:

- Nie należy otwierać obudowy monitora ani podejmować żadnych prób samodzielnego wykonywania czynności serwisowych. Wszelkich regulacji należy dokonywać tylko zgodnie z podanymi instrukcjami. Jeżeli monitor nie działa prawidłowo, spadł lub uległ uszkodzeniu, należy skontaktować się z autoryzowanym dystrybutorem, sprzedawcą lub serwisem produktów firmy HP.
- Należy zawsze używać źródła zasilania i połączeń zgodnych z tym monitorem, odpowiednio do wskazań na tabliczce znamionowej.
- Suma wartości znamionowych prądu wszystkich urządzeń podłączonych do gniazda nie może przekraczać wartości znamionowej prądu w gnieździe; podobnie suma wartości znamionowych prądu wszystkich urządzeń podłączonych do przewodu nie może przekraczać wartości znamionowej prądu tego przewodu. Wartość znamionową prądu każdego urządzenia (AMPS lub A) można sprawdzić na jego tabliczce znamionowej.
- Monitor należy zainstalować w pobliżu znajdującego się w łatwo dostępnym miejscu gniazda sieci elektrycznej. Odłączenie monitora od zasilania polega na wyjęciu wtyczki kabla zasilającego z gniazda sieci elektrycznej. Nigdy nie należy odłączać monitora, ciągnąc za sam kabel.
- Wyłącz monitor, jeśli nie jest używany. Używaj programów wygaszacza ekranu. W ten sposób znacznie zwiększysz oczekiwaną żywotność monitora.



UWAGA: Uszkodzenia w postaci „utrwalenia obrazu” na ekranie monitora nie są objęte gwarancją firmy HP.

- Nigdy nie należy blokować szczelin ani otworów obudowy, nie należy też wsuwać do nich żadnych przedmiotów. Te otwory zapewniają wentylację.
- Nie wolno dopuścić, aby monitor spadł, ani umieszczać go na niestabilnej powierzchni.
- Nie należy dopuszczać, aby na przewodzie zasilającym znajdowały się jakiegokolwiek przedmioty. Nie należy chodzić po przewodzie zasilającym.
- Monitor należy umieścić w dobrze wentylowanym pomieszczeniu, z dala od źródeł silnego światła i nadmiernego ciepła lub wilgoci.

Czyszczenie monitora

1. Wyłącz monitor i odłącz kabel zasilania z gniazdka sieci elektrycznej.
2. Odłącz wszystkie urządzenia zewnętrzne.
3. Odkurz monitor, wycierając ekran i obudowę miękką i czystą ściereczką antystatyczną.
4. W przypadku większych zabrudzeń należy użyć roztworu wody i alkoholu izopropylowego w proporcji 50/50.




WAŻNE: Do czyszczenia ekranu monitora lub obudowy nie należy używać środków czyszczących, które zawierają składniki na bazie benzyny, takie jak benzen, rozcieńczalnik lub inne substancje lotne. Te substancje chemiczne mogą uszkodzić monitor.

WAŻNE: Rozpyl środek czyszczący na szmatkę i za pomocą wilgotnej szmatki delikatnie przetrzyj powierzchnię ekranu. Nigdy nie należy rozpylać środka czyszczącego bezpośrednio na powierzchni ekranu monitora. Może dostać się do wnętrza obudowy i uszkodzić elementy elektroniki. Ściereczka powinna być wilgotna, ale nie mokra. Woda kapiąca do otworów wentylacyjnych lub innych otworów może spowodować uszkodzenie monitora. Odczekaj, aż monitor wyschnie przed użyciem.

Transportowanie monitora

Należy przechowywać oryginalne opakowanie sprzętu. Możesz potrzebować go później w przypadku wysyłania lub przenoszenia monitora.

A Dane techniczne

 **UWAGA:** Wszystkie specyfikacje odpowiadają typowym danym technicznym udostępnianym przez producentów podzespołów stosowanych w produktach HP; rzeczywista wydajność produktów może różnić się od podanej.

Aby uzyskać dostęp do najnowszych lub dodatkowych specyfikacji tego produktu, przejdź na stronę <http://www.hp.com/go/quickspecs/> i wyszukaj model swojego monitora w celu wyświetlenia jego skróconej specyfikacji.

Specyfikacja techniczna modeli 86,4 cm (34 cale)

Tabela A-1 Specyfikacja techniczna modeli 86,4 cm (34 cale)

Specyfikacja	Wymiary	
Wyświetlacz, szeroki ekran	86,4 cm	34 cale
Typ	SVA	
Użyteczna powierzchnia obrazu	Przekątna 86,4 cm	Przekątna 34 cali
Maksymalna waga (bez opakowania)	11,00 kg	24,3 funta
Wymiary (razem z podstawą)		
Wysokość (najwyższa pozycja)	54,2 cm	21,3 cala
Wysokość (najniższa pozycja)	39,2 cm	15,4 cala
Głębokość	22 cm	8,66 cala
Szerokość	80,92 cm	31,85 cala
Pochylenie	Od -5° do 20°	
Obrót	30° ± 1°	
Wymagania dotyczące temperatury otoczenia		
Temperatura robocza	Od 5 do 35°C	Od 41 do 95°F
Temperatura przechowywania	Od -34 do 60°C	Od -29 do 140°F
Wilgotność przechowywania		Od 5% do 95%
Źródło zasilania	100–240 V prądu przemiennego, 50/60 Hz	
Złącze wejściowe	Jeden port HDMI, jedno złącze DisplayPort i jedno złącze USB Type-C DisplayPort	

Wstępnie ustawione rozdzielczości ekranu

Wymienione niżej rozdzielczości ekranu są najpowszechniej używanymi trybami i zostały skonfigurowane jako fabryczne ustawienia domyślne. Monitor automatycznie rozpoznaje te wstępnie ustawione tryby, a obraz wyświetlany z ich użyciem ma prawidłowy rozmiar i jest poprawnie wyśrodkowany na ekranie.

Model o przekątnej 86,4 cm (34 cale)

Tabela A-2 Wstępnie ustawione rozdzielczości ekranu

Ustawienia fabryczne	Wielkość piksela	Częstotliwość pozioma (kHz)	Częstotliwość pionowa (Hz)
1	640 × 480	31,469	59,940
2	640 × 480	37,500	75,000
3	720 × 400	31,469	70,087
4	800 × 600	37,879	60,317
5	800 × 600	46,875	75,000
6	1024 × 768	48,363	60,004
7	1024 × 768	60,023	75,029
8	1280 × 720	45,000	60,000
9	1280 × 800	49,702	59,810
10	1280 × 1024	63,981	60,020
11	1280 × 1024	79,976	75,025
12	1440 × 900	55,935	59,887
13	1600 × 900	60,000	60,000
14	1680 × 1050	65,290	59,954
15	1920 × 1080	67,500	60,000
16	1920 × 1200	74,556	59,885
17	1600 × 1200	75,000	60,000
18	2560 × 1080	66,000	60,000
19	2560 × 1440	88,787	59,951
20	3440 × 1440	43,819	30,000
21	3440 × 1440	88,819	59,973

Tabela A-3 Wstępnie ustawione rozdzielczości synchronizacji

Ustawienia fabryczne	Nazwa trybu synchronizacji	Wielkość piksela	Częstotliwość pozioma (kHz)	Częstotliwość pionowa (Hz)
1	480p	640 × 480	31,469	59,940
2	480p	720 × 480	31,469	59,940
3	576p	720 × 576	31,250	50,000
4	720p50	1280 × 720	37,500	50,000
5	720p60	1280 × 720	45,000	60,000
6	1080p50	1920 × 1080	56,250	50,000

Tabela A-3 Wstępnie ustawione rozdzielczości synchronizacji (ciąg dalszy)

Ustawienia fabryczne	Nazwa trybu synchronizacji	Wielkość piksela	Częstotliwość pozioma (kHz)	Częstotliwość pionowa (Hz)
7	1080p60	1920 × 1080	67,500	60,000
8	1600 × 1200p60	1600 × 1200	75,000	60,000
9	1900 × 1200p60	1920 × 1200	74,560	59,880
10	2560 × 1080p60	2560 × 1080	66,000	60,000
11	2560 × 1440p60	2560 × 1440	88,787	59,950
12	3440 × 1440p30	3440 × 1440	43,819	30,000

Funkcja oszczędzania energii

Monitory obsługują tryb zmniejszonego zużycia energii. Stan ten jest uruchamiany, gdy monitor wykryje brak sygnału synchronizacji pionowej lub sygnału synchronizacji poziomej. Po wykryciu braku tych sygnałów ekran monitora jest wygaszany, podświetlenie jest wyłączane, a wskaźnik zasilania zaczyna świecić w kolorze pomarańczowym. W trybie zmniejszonego zużycia energii pobór mocy przez monitor wynosi <0,5 W. Powrót monitora do normalnego stanu pracy jest poprzedzony krótkim okresem nagrzewania.

Informacje o ustawianiu funkcji oszczędzania energii (zwanymi też funkcjami zarządzania zasilaniem) można znaleźć w instrukcji obsługi komputera.



UWAGA: Funkcja oszczędzania energii działa tylko w przypadku podłączenia monitora do komputera wyposażonego w funkcję oszczędzania energii.

Wybierając odpowiednie ustawienia w narzędziu Energy Saver monitora, można również zaprogramować wprowadzanie monitora w tryb zmniejszonego zużycia energii po upływie zdefiniowanego czasu. Po wprowadzeniu monitora w tryb zmniejszonego zużycia energii przez narzędzie Energy Saver (Oszczędzanie energii) dioda zasilania zaczyna migać w kolorze bursztynowym.

B Ułatwienia dostępu

HP i ułatwienia dostępu

Firma HP pracuje nad tym, aby w tkankę firmy wplatać różnorodność, integrację oraz równoważenie życia zawodowego i prywatnego, i znajduje to odzwierciedlenie we wszystkich jej działaniach. Firma HP dąży do stworzenia środowiska przyjaznego dla wszystkich, którego celem jest udostępnianie ludziom na całym świecie potęgi technologii.

Znajdowanie potrzebnych narzędzi

Technologia może wydobyć Twój potencjał. Technologie ułatwień dostępu usuwają bariery i dają niezależność — w domu, w pracy i w społeczeństwie. Technologie ułatwień dostępu pomagają zwiększyć, utrzymać i poprawić możliwości funkcjonalne technologii elektronicznych i IT. Aby uzyskać więcej informacji, patrz [Wyszukiwanie najlepszej technologii ułatwień dostępu na stronie 28](#).

Zaangażowanie firmy HP

Firma HP angażuje się w dostarczanie produktów i usług dostępnych dla osób niepełnosprawnych. To zaangażowanie służy zwiększeniu różnorodności w firmie oraz udostępnieniu wszystkim korzyści, jakie daje technologia.

Firma HP projektuje, wytwarza oraz sprzedaje produkty i usługi dostępne dla wszystkich, w tym również dla osób niepełnosprawnych, które mogą z nich korzystać niezależnie lub z użyciem urządzeń pomocniczych.

Aby to osiągnąć, zasady dotyczące ułatwień dostępu obejmują siedem głównych celów, będących dla firmy HP drogowskazem przy wykonywaniu zadań. Oczekujemy, że wszyscy menedżerowie i pracownicy firmy HP będą popierać i wdrażać niniejsze cele, stosownie od zajmowanego stanowiska i zakresu obowiązków:

- Rozwój świadomości problemów związanych z dostępnością w ramach firmy HP oraz szkolenie pracowników zapoznające ich z projektowaniem, wytwarzaniem i sprzedażą produktów oraz usług dostępnych dla wszystkich.
- Przygotowanie zaleceń dotyczących dostępności produktów i usług oraz utrzymywanie zespołów odpowiedzialnych za ich wdrażanie, gdy jest to uzasadnione ze względów konkurencyjnych, technicznych i ekonomicznych.
- Zaangażowanie osób niepełnosprawnych w proces przygotowywania zaleceń dotyczących dostępności, a także w projektowanie i testowanie produktów oraz usług.
- Udokumentowanie funkcji ułatwień dostępu oraz publikowanie informacji o produktach i usługach firmy HP w łatwo dostępnej formie.
- Nawiązanie kontaktu z czołowymi dostawcami technologii i rozwiązań związanych z ułatwieniami dostępu.
- Prowadzenie wewnętrznych i zewnętrznych badań oraz prac rozwijających technologie ułatwień dostępu mające zastosowanie w produktach i usługach firmy HP.
- Pomoc i wkład w przygotowywanie standardów branżowych i zaleceń dotyczących dostępności.

International Association of Accessibility Professionals (IAAP)

IAAP jest organizacją non-profit, mającą na celu wspieranie rozwoju osób zajmujących się zawodowo ułatwieniami dostępu dzięki spotkaniom, kształceniu i certyfikacji. Jej celem jest pomoc specjalistom w rozwoju osobistym i zawodowym oraz umożliwienie organizacjom integracji ułatwień dostępu z ich produktami i infrastrukturą.

Firma HP jest członkiem-założycielem, a jej celem jest współpraca z innymi organizacjami w działaniach na rzecz rozwoju ułatwień dostępu. Zaangażowanie firmy HP służy realizacji jej celów w zakresie ułatwień dostępu: projektowaniu, wytwarzaniu i sprzedaży produktów oraz usług, które mogą być efektywnie wykorzystywane przez osoby niepełnosprawne.

IAAP pomaga w rozwoju osób zajmujących się tą tematyką dzięki nawiązywaniu kontaktów przez pracowników, studentów i organizacje, co ułatwia wzajemne przekazywanie wiedzy. Jeśli chcesz dowiedzieć się więcej, przejdź na stronę <http://www.accessibilityassociation.org> i przyłącz się do naszej społeczności internetowej, zamów biuletyny informacyjne oraz poznaj możliwości uzyskania członkostwa.

Wyszukiwanie najlepszej technologii ułatwień dostępu

Każdy człowiek, w tym osoby niepełnosprawne lub w starszym wieku, powinien mieć możliwość komunikowania się, wyrażania swoich opinii i łączenia się ze światem przy użyciu technologii. Firma HP dąży do zwiększenia świadomości kwestii związanych z ułatwieniami dostępu zarówno wewnątrz firmy, jak i wśród naszych klientów oraz partnerów. Niezależnie od tego, czy są to łatwo czytelne duże czcionki, rozpoznawanie głosu niewymagające użycia rąk czy też inna technologia ułatwień dostępu w konkretnej sytuacji, szeroka paleta takich technologii sprawia, że produkty firmy HP są łatwiejsze w użyciu. Jak dokonać wyboru?

Ocena własnych potrzeb

Technologia może uwolnić Twój potencjał. Technologie ułatwień dostępu usuwają bariery i dają niezależność — w domu, w pracy i w społeczeństwie. Technologie ułatwień dostępu (AT) pomagają zwiększyć, utrzymać i poprawić możliwości funkcjonalne technologii elektronicznych i IT.

Możesz wybierać spośród wielu produktów z ułatwieniami dostępu. Ocena technologii ułatwień dostępu powinna umożliwić Ci analizę przydatności wielu produktów, odpowiedzieć na pytania i ułatwić wybór najlepszego rozwiązania. Osoby zajmujące się zawodowo oceną technologii ułatwień dostępu pochodzą z rozmaitych środowisk. Są wśród nich certyfikowani fizjoterapeuci, specjaliści od terapii zajęciowej, zaburzeń mowy i znawcy wielu innych dziedzin. Inne osoby, nieposiadające certyfikatów ani licencji, również mogą dostarczyć przydatnych informacji. Możesz zapytać o ich doświadczenie, wiedzę i opłaty, aby określić, czy spełniają Twoje wymagania.

Ułatwienia dostępu w produktach firmy HP

Poniższe łącza zawierają informacje na temat funkcji i technologii ułatwień dostępu w różnych produktach firmy HP, jeśli ma to zastosowanie. Zasoby te pomogą w wyborze konkretnych funkcji technologii ułatwień dostępu oraz produktów najbardziej przydatnych w Twojej sytuacji.

- [HP Elite x3 — opcje ułatwień dostępu \(Windows 10 Mobile\)](#)
- [Komputery HP — opcje ułatwień dostępu systemu Windows 7](#)
- [Komputery HP — opcje ułatwień dostępu systemu Windows 8](#)
- [Komputery HP — opcje ułatwień dostępu systemu Windows 10](#)
- [Tablety HP Slate 7 — włączanie funkcji ułatwień dostępu w tablecie HP \(Android 4.1/Jelly Bean\)](#)
- [Komputery HP SlateBook — włączanie funkcji ułatwień dostępu \(Android 4.3, 4.2/Jelly Bean\)](#)

- [Komputery HP Chromebook — włączanie funkcji ułatwień dostępu w komputerze HP Chromebook lub Chromebox \(Chrome OS\)](#)
- [Sklep HP — urządzenia peryferyjne dla produktów firmy HP](#)

Jeśli potrzebne jest dodatkowe wsparcie w zakresie funkcji ułatwień dostępu w produktach firmy HP, można skorzystać z sekcji [Kontakt z pomocą techniczną na stronie 31](#).

Dodatkowe łącza do zewnętrznych partnerów i dostawców, którzy mogą udzielić dalszych informacji:

- [Informacje o ułatwieniach dostępu w produktach firmy Microsoft \(Windows 7, Windows 8, Windows 10, Microsoft Office\)](#)
- [Informacje o ułatwieniach dostępu w produktach firmy Google \(Android, Chrome, aplikacje Google\)](#)
- [Technologie ułatwień dostępu posortowane według rodzaju niepełnosprawności](#)
- [Technologie ułatwień dostępu posortowane według typu produktu](#)
- [Dostawcy technologii ułatwień dostępu wraz z opisem produktów](#)
- [Assistive Technology Industry Association \(ATIA\)](#)

Standardy i ustawodawstwo

Standardy

Sekcja 508 standardu FAR (Federal Acquisition Regulation) została utworzona przez US Access Board w celu określenia wymogów dotyczących dostępu do technologii informatycznych i komunikacyjnych dla osób z niepełnosprawnościami fizycznymi, sensorycznymi lub psychicznymi. Standardy opisują kryteria techniczne dla poszczególnych typów technologii, jak również wymagania dotyczące wydajności, skupiając się na funkcjonalności opisywanych produktów. Konkretnie kryteria dotyczą aplikacji oraz systemów operacyjnych, informacji i aplikacji internetowych, komputerów, urządzeń telekomunikacyjnych, produktów wideo i multimedialnych oraz produktów zamkniętych stanowiących całość.

Mandat 376 — EN 301 549

Standard EN 301 549 został utworzony przez Unię Europejską na podstawie Mandatu 376 i dotyczy zestawu narzędziowego online do zamówień publicznych produktów informacyjno-komunikacyjnych. Standard umożliwia określenie wymagań dotyczących produktów i usług informacyjno-komunikacyjnych, wraz z opisem procedur testowych i metodologii oceny dla każdego wymagania dotyczącego ułatwień dostępu.

Web Content Accessibility Guidelines (WCAG)

Dokumenty zawarte w Web Content Accessibility Guidelines (WCAG), będące efektem działalności grupy iWeb Accessibility Initiative (WAI) powstałej w ramach W3C, służą pomocą projektantom i deweloperom tworzącym witryny bardziej odpowiadające potrzebom osób niepełnosprawnych lub podlegających ograniczeniom związanym z wiekiem. Dokumenty WCAG dotyczą ułatwień dostępu dla szerokiego zakresu zawartości (tekst, obrazy, audio i wideo) oraz aplikacji sieci Web. Zalecenia WCAG podlegają precyzyjnym testom, są łatwe do zrozumienia i pozostawiają deweloperom miejsce na innowacje. Standard WCAG 2.0 został również zatwierdzony jako [ISO IEC 40500:2012](#).

Standard WCAG zwraca szczególną uwagę na bariery dostępu do sieci Web napotymane przez osoby z niesprawnościami wzroku, słuchu, fizycznymi, psychicznymi i neurologicznymi oraz przez korzystające z sieci Web osoby starsze, które potrzebują ułatwień dostępu. Standard WCAG 2.0 zawiera charakterystyki dostępnej zawartości:

- **Dostrzegalność** (na przykład przedstawienie rozwiązań alternatywnych, tekst zamiast obrazów, podpisy zamiast audio, dostosowanie prezentacji lub kontrast kolorów)
- **Dostępność** (biorąc pod uwagę dostęp z klawiatury, kontrast kolorów, czas wprowadzania danych wejściowych, unikanie wywoływania ataków padaczki oraz nawigację)
- **Zrozumiałość** (uwzględniając czytelność, przewidywalność i pomoc przy wprowadzaniu danych)
- **Niezawodność** (na przykład dzięki zapewnieniu zgodności z technologiami ułatwień dostępu)

Ustawodawstwo i przepisy

Dostępność technologii informacyjnych i informacji jest coraz istotniejszym zagadnieniem dla ustawodawstwa. Dostępne poniżej łącza stanowią źródło informacji o kluczowych aktach prawnych, uregulowaniach i standardach.

- [Stany Zjednoczone](#)
- [Kanada](#)
- [Europa](#)
- [Wielka Brytania](#)
- [Australia](#)
- [Cały świat](#)

Przydatne zasoby i łącza dotyczące ułatwień dostępu

Następujące organizacje mogą stanowić dobre źródło informacji o ograniczeniach związanych z niepełnosprawnością i podeszłym wiekiem.



UWAGA: Nie jest to wyczerpująca lista. Poniższe organizacje podano wyłącznie w celach informacyjnych. Firma HP nie ponosi żadnej odpowiedzialności za informacje lub kontakty, na które można natrafić w Internecie. Obecność na tej liście nie oznacza udzielenia poparcia przez firmę HP.

Organizacje

- American Association of People with Disabilities (AAPD)
- The Association of Assistive Technology Act Programs (ATAP)
- Hearing Loss Association of America (HLAA)
- Information Technology Technical Assistance and Training Center (ITTATC)
- Lighthouse International
- National Association of the Deaf
- National Federation of the Blind
- Rehabilitation Engineering & Assistive Technology Society of North America (RESNA)
- Telecommunications for the Deaf and Hard of Hearing, Inc. (TDI)
- W3C Web Accessibility Initiative (WAI)

Instytucje edukacyjne

- California State University, Northridge, Center on Disabilities (CSUN)
- University of Wisconsin — Madison, Trace Center
- University of Minnesota — Computer Accommodations Program

Inne zasoby dotyczące niepełnosprawności

- ADA (Americans with Disabilities Act) Technical Assistance Program
- Międzynarodowa Organizacja Pracy — Inicjatywa Global Business and Disability Network
- EnableMart
- European Disability Forum
- Job Accommodation Network
- Microsoft Enable

Łączy firmy HP

[Nasz formularz kontaktowy](#)

[Bezpieczeństwo i komfort pracy — przewodnik firmy HP](#)

[Sprzedaż dla sektora publicznego w firmie HP](#)

Kontakt z pomocą techniczną



UWAGA: Pomoc techniczna jest dostępna tylko w języku angielskim.

- Klienci niesłyszący lub słabosłyszący mogą zgłaszać swoje pytania dotyczące pomocy technicznej lub ułatwień dostępu w produktach firmy HP w następujący sposób:
 - Użyj urządzenia TRS/VRS/WebCapTel, aby skontaktować się z działem pomocy pod numerem (877) 656-7058 od poniedziałku do piątku, od godziny 06:00 do 21:00 czasu górskiego.
- Klienci z innymi niesprawnościami lub ograniczeniami związanymi z podeszłym wiekiem mogą zgłaszać swoje pytania dotyczące pomocy technicznej lub ułatwień dostępu w produktach firmy HP, używając następujących opcji:
 - Zadzwoń pod numer (888) 259-5707 od poniedziałku do piątku, od godziny 06:00 do 21:00 czasu górskiego.
 - Uzupełnij [formularz kontaktowy przeznaczony dla osób niepełnosprawnych lub z ograniczeniami związanymi z podeszłym wiekiem](#).