



Ghid pentru utilizator

© Copyright 2019 HP Development Company, L.P.

Windows este o marcă comercială înregistrată sau o marcă comercială a Microsoft Corporation în Statele Unite și/sau în alte țări. HDMI, sigla HDMI și High-Definition Multimedia Interface sunt mărci comerciale sau mărci comerciale înregistrate ale HDMI Licensing LLC. DisplayPort™ și sigla DisplayPort™ sunt mărci comerciale deținute de Video Electronics Standards Association (VESA) în Statele Unite și în alte țări/regiuni.

Informațiile cuprinse în acest document pot fi modificate fără înștiințare prealabilă. Singurele garanții pentru produsele și serviciile HP sunt specificate în declarațiile exprese de garanție ce însoțesc respectivele produse și servicii. Nimic din conținutul de față nu trebuie interpretat ca reprezentând o garanție suplimentară. Compania HP nu va fi răspunzătoare pentru erorile tehnice sau editoriale ori pentru omisiunile din documentația de față.

Notificare despre produs






Acest ghid descrie caracteristici comune majorității modelelor. Este posibil ca unele caracteristici să nu fie disponibile pe produsul dvs. Pentru a accesa cel mai recent ghid pentru utilizator, mergeți la <http://www.hp.com/support> și urmați instrucțiunile pentru a găsi produsul. Apoi selectați **Ghiduri pentru utilizatori**.

Prima ediție: Iulie 2019

Cod document: L57244-271

Despre acest ghid

Acest ghid oferă informații despre caracteristicile monitorului, configurarea monitorului, utilizarea software-ului și specificațiile tehnice.

-
-  **AVERTISMENT!** Indică o situație periculoasă care, dacă nu este evitată, **poate** cauza moarte sau rănire gravă.
 -  **ATENȚIE:** Indică o situație periculoasă care, dacă nu este evitată, **poate** cauza rănire minoră sau moderată.
 -  **IMPORTANT:** Indică informații considerate importante, dar care nu au legătură cu situații periculoase (de exemplu, mesaje referitoare la daune materiale). O notificare previne utilizatorul asupra faptului că nerespectarea unei proceduri în totalitate poate avea ca rezultat pierderea de date sau deteriorarea componentelor hardware sau software. De asemenea, conține informații esențiale pentru a înțelege o noțiune sau pentru a realiza o activitate.
 -  **NOTĂ:** Conține informații suplimentare care scot în evidență sau completează puncte importante din textul principal.
 -  **SFAT:** Oferă indicii utile pentru realizarea unei activități.
-



Acest produs încorporează tehnologie HDMI.

Cuprins


| | |
|--|-----------|
| 1 Noțiuni introductive | 1 |
| Informații importante privind siguranța | 1 |
| Caracteristicile și componentele produsului | 2 |
| Caracteristici | 2 |
| Componentele din partea din spate | 3 |
| Componentele din față | 4 |
| Configurarea monitorului | 4 |
| Instalarea suportului de monitor | 5 |
| Montarea corpului monitorului | 6 |
| Îndepărtarea suportului de monitor | 6 |
| Atașarea suportului de montare VESA | 7 |
| Conectarea cablurilor | 8 |
| Conectarea dispozitivelor USB | 12 |
| Reglarea monitorului | 13 |
| Pornirea monitorului | 14 |
| Instalarea unui cablu de siguranță | 15 |
| 2 Utilizarea monitorului | 16 |
| Software și utilitare | 16 |
| Fișierul de informații | 16 |
| Fișierul ICM (Adaptare culori imagine) | 16 |
| Utilizarea meniului OSD | 16 |
| Utilizarea butoanelor cu funcții | 17 |
| Reatribuirea butoanelor de funcții | 18 |
| Reglarea ieșirii luminii albastre (numai la anumite produse) | 18 |
| Utilizarea modului de repaus automat | 18 |
| Modificarea setării Mod de alimentare | 19 |
| 3 Asistență și depanare | 20 |
| Rezolvarea problemelor obișnuite | 20 |
| Blocarea butoanelor | 21 |
| Contactarea serviciului de asistență | 21 |
| Pregătirea pentru apelarea serviciului de asistență tehnică | 21 |
| Localizarea numărului de serie și a numărului de produs | 21 |

| | |
|---|-----------|
| 4 Întreținerea monitorului | 22 |
| Instrucțiuni de întreținere | 22 |
| Curățarea monitorului | 22 |
| Transportul monitorului | 23 |
| | |
| Anexa A Specificații tehnice | 24 |
| Specificații model 86,4 cm/34 in | 24 |
| Rezoluții de afișaj presetate | 24 |
| model de 86,4 cm/34 inch | 25 |
| Caracteristica de economisire energie | 26 |
| | |
| Anexa B Accesibilitate | 27 |
| HP și accesibilitatea | 27 |
| Găsirea instrumentelor de tehnologie de care aveți nevoie | 27 |
| Angajamentul companiei HP | 27 |
| Asociația internațională a specialiștilor în accesibilitate (International Association of Accessibility Professionals - IAAP) | 28 |
| Găsirea celei mai bune tehnologii de asistare | 28 |
| Evaluarea nevoilor dumneavoastră | 28 |
| Accesibilitate pentru produsele HP | 28 |
| Standarde și legislație | 29 |
| Standarde | 29 |
| Ordinul 376 – EN 301 549 | 29 |
| Instrucțiuni de accesibilitate a conținutului de pe web (Web Content Accessibility Guidelines - WCAG) | 29 |
| Legislație și reglementări | 30 |
| Resurse și legături utile privind accesibilitatea | 30 |
| Organizații | 30 |
| Instituții educaționale | 31 |
| Alte resurse privind dizabilitățile | 31 |
| Legături HP | 31 |
| Contactarea serviciului de asistență | 31 |

1 Noțiuni introductive

Informații importante privind siguranța


Un cablu de alimentare este livrat împreună cu monitorul. În cazul în care se utilizează un alt cablu, utilizați o conexiune și o sursă de alimentare adecvate pentru acest monitor. Pentru informații despre setul de cablu de alimentare cu c.a. adecvat pentru acest monitor, consultați *Notificări despre produs* din kitul de documentare.

 **AVERTISMENT!** Pentru a reduce riscul de șoc electric:


- Conectați cablul de alimentare la o priză de c.a. ușor accesibilă în orice moment.
- În cazul în care cablul de alimentare are un ștecher cu 3 pini, introduceți cablul într-o priză împământată cu 3 pini.


Pentru siguranța dvs., nu așezați nimic pe firele sau cablurile de alimentare. Trebuie să acordați atenție la direcționarea tuturor firelor și cablurilor conectate la monitor, astfel încât să nu existe riscul de a călca pe ele, să nu poată fi trase, prinse sau să nu cauzeze împiedicarea.

Pentru a reduce riscul de rănire gravă, citiți *Ghidul pentru siguranță și confort*, furnizat cu ghidurile pentru utilizatori. Acesta descrie configurarea corectă a stației de lucru și conține informații privind poziția adecvată, menținerea sănătății și deprinderile de lucru corecte pentru utilizatorii de computere. De asemenea, *Ghidul pentru siguranță și confort* furnizează informații importante despre siguranța în lucrul cu dispozitive electrice și mecanice. *Ghidul pentru siguranță și confort* este disponibil și pe site-ul Web la <http://www.hp.com/ergo>.

 **IMPORTANT:** Pentru protecția monitorului și a computerului, conectați toate cablurile de alimentare ale computerului și dispozitivele periferice (precum monitorul, imprimanta, scannerul) la un dispozitiv de protecție la supratensiune cum ar fi o priză multiplă sau o sursă de alimentare neîntreruptă (UPS). Nu toate prizele multiple asigură protecție la supratensiune; trebuie să fie specificat în mod expres pe prizele multiple faptul că oferă această protecție. Utilizați o priză multiplă a cărei producător oferă despăgubiri în caz de deteriorare, astfel încât să puteți înlocui echipamentul în cazul în care protecția la supratensiune nu funcționează.

Utilizați mobilier de dimensiuni adecvate, conceput pentru a oferi suportul corespunzător monitorului.

 **AVERTISMENT!** Monitoarele care sunt poziționate neadecvat pe comode, biblioteci, rafturi, birouri, boxe, lăzi sau cărucioare pot cădea și pot cauza accidentări ale persoanelor.

 **NOTĂ:** Acest produs este adecvat pentru divertisment. Așezați monitorul pe cât posibil într-un mediu cu iluminare controlată pentru a evita posibile interferențe cauzate de lumina înconjurătoare sau suprafețele lucioase care pot produce reflexii deranjante pe ecran.

Caracteristicile și componentele produsului

Caracteristici

Monitorul include următoarele caracteristici:

- Diagonală zonă vizibilă ecran 86,4 cm (34 in.) cu o rezoluție de 3440 × 1440, plus opțiunea ecran complet pentru rezoluții scăzute; include scalarea particularizată pentru dimensiunea maximă a imaginii, păstrând raportul inițial al aspectului
- Panou anti-strălucire cu lumină de fundal cu LED-uri
- Unghi larg de vizualizare pentru a permite vizualizarea atât stând jos, cât și din picioare, sau mișcându-se dintr-o parte în alta
- Posibilitate de înclinare, pivotare și reglare a înălțimii
- Suport amovibil pentru soluții flexibile de montare a corpului monitorului
- Intrări video DisplayPort™ (cablu furnizat)



NOTĂ: Pot fi necesare cabluri și/sau adaptoare (cumpărate separat).

- Intrări video HDMI (High Definition Multimedia Interface - Interfață multimedia de înaltă definiție)



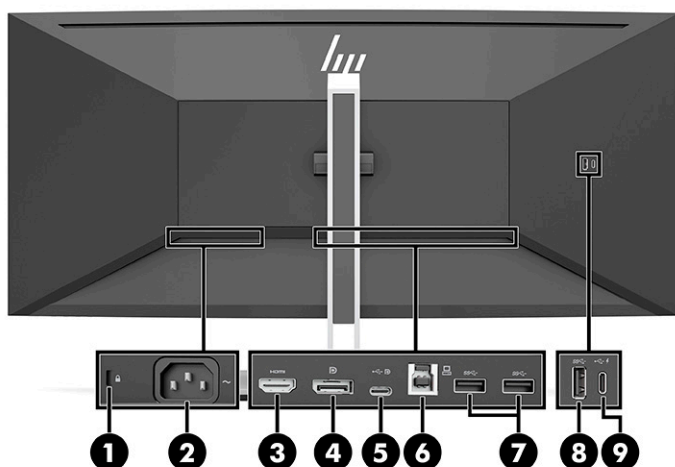
NOTĂ: Pot fi necesare cabluri și/sau adaptoare (cumpărate separat).

- Un hub USB cu două porturi în amonte (conectare la computer): un port USB Type-C (USB 3.1) și un port USB Type-B (USB 3.0); și patru porturi din aval: trei porturi USB Type-A și un port USB Type-C (conectare la dispozitive USB)
- Cablu USB furnizat pentru a conecta hub-ul USB al monitorului la portul USB de pe computer
- Funcție Plug and Play, dacă este compatibilă cu sistemul de operare
- Monitorul este prevăzut cu un slot pentru cablu de siguranță pe partea din spate pentru cablu de siguranță opțional
- Reglări On-Screen Display (OSD) în mai multe limbi pentru facilitarea configurării și optimizării ecranului
- Software HP Display Assistant pentru reglarea setărilor monitorului și activarea caracteristicilor împotriva furtului
- High-bandwidth Digital Content Protection (HDCP) – Protejarea copierii pe toate intrările digitale
- Caracteristică de economisire de energie pentru respectarea cerințelor cu privire la consumul redus de energie



NOTĂ: Pentru informații despre reglementări și despre siguranță, consultați documentul *Notificare despre produs*, care este pus la dispoziție în kitul de documentare. Pentru a accesa cel mai recent ghid pentru utilizator, mergeți la <http://www.hp.com/support> și urmați instrucțiunile pentru a găsi produsul dumneavoastră. Apoi selectați **Ghiduri pentru utilizatori**.

Componentele din partea din spate

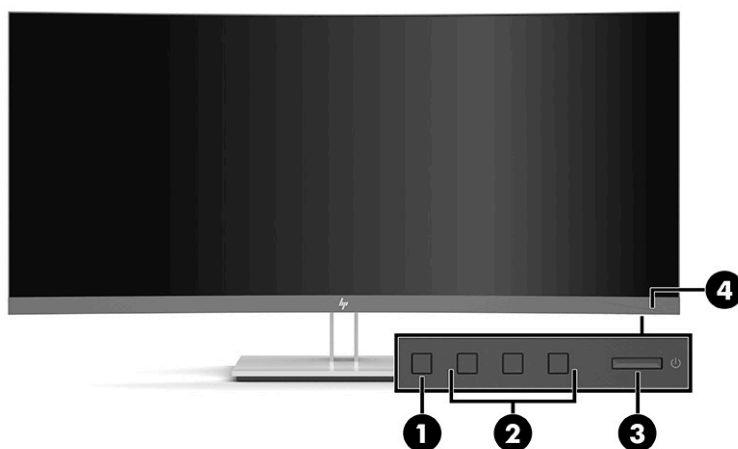


Tabелul 1-1 Componentele din partea din spate

| Componentă | Funcție | |
|------------|--|---|
| 1 | Slot pentru cablu de siguranță | Conectează un cablu de siguranță opțional la monitor. |
| 2 | Conector de alimentare | Conectează cablul de alimentare. |
| 3 | Port HDMI | Conectează un cablu HDMI de la monitor la un dispozitiv sursă, precum un computer. |
| 4 | Conector DisplayPort | Conectează un cablu DisplayPort de la monitor la un dispozitiv sursă, precum un computer. |
| 5 | Port USB Type-C (upstream) | Conectează un cablu USB CM-CM de la monitor la un dispozitiv sursă, cum ar fi un computer. |
| 6 | Port USB Type-B (upstream) | Conectează un cablu USB Type-B de la monitor la un dispozitiv sursă, cum ar fi un computer. |
| 7 | Porturi USB Type-A (2) (downstream) | Conectează cabluri USB la dispozitive periferice, precum o tastatură, un mouse sau o unitate de disc USB și asigură transferul de date. |
| 8 | Port USB Type-A (downstream) | Conectează un cablu USB la un dispozitiv USB periferic, precum o tastatură, un mouse sau o unitate de disc USB și asigură transferul de date. |
| 9 | Port USB Type-C cu încărcare 15 W (downstream) | Conectează un cablu USB Type-C la un dispozitiv USB periferic, asigură transferul de date și, chiar și atunci când monitorul este în modul repaus, încarcă majoritatea dispozitivelor, cum ar fi un telefon inteligent sau o tabletă. |

NOTĂ: Pot fi necesare cabluri și/sau adaptoare (cumpărate separat).

Componentele din față



Tabelul 1-2 Componentele din față

| Buton de control | Funcție |
|------------------------|---|
| 1 Butonul Meniu | Prin apăsarea acestuia se deschide meniul OSD, se selectează un element de meniu din OSD sau se închide meniul OSD. |
| 2 Butoane cu funcții | Utilizați aceste butoane pentru a naviga în meniul OSD, în funcție de indicatorii de deasupra butoanelor care sunt activate în timp ce meniul OSD este deschis. NOTĂ: Puteți reconfigura butoanele pentru funcții din meniul OSD, pentru a selecta rapid operațiile cele mai uzuale. Consultați Utilizarea butoanelor cu funcții, la pagina 17 pentru mai multe informații. |
| 3 Buton de alimentare | Pornește sau oprește monitorul. |
| 4 Led de alimentare | Alb: Monitorul este pornit. Chihlimbării: Monitorul se află într-o stare de alimentare redusă din cauza inactivității. Consultați Utilizarea modului de repaus automat, la pagina 18 . |


Configurarea monitorului

AVERTISMENT! Pentru a reduce pericolul de rănire gravă, citiți *Ghidul pentru siguranță și confort*. Acesta descrie configurarea corectă a stației de lucru și conține informații privind poziția adecvată, menținerea sănătății și deprinderile de lucru corecte pentru utilizatorii de computere. De asemenea, *Ghidul pentru siguranță și confort* furnizează informații importante despre siguranța lucrului cu dispozitive electrice și mecanice. *Ghidul pentru siguranță și confort* este disponibil pe site-ul web <http://www.hp.com/ergo>.

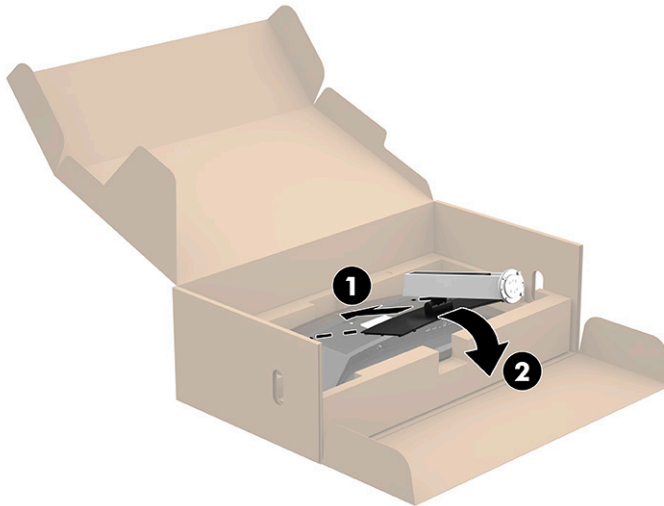
IMPORTANT: Pentru a preveni deteriorarea monitorului, nu atingeți suprafața panoului LCD. Exercițiul de presiune asupra panoului poate provoca neuniformitatea culorii sau modificarea orientării cristalelor lichide. Odată produs acest lucru, ecranul nu va mai reveni la condiția normală.

IMPORTANT: Pentru a preveni zgârierea, deformarea sau spargerea ecranului și pentru a împiedica deteriorarea butoanelor de comandă, poziționați monitorul cu față în jos pe o suprafață plană acoperită cu o folie de protecție sau o cârpă neabrazivă.

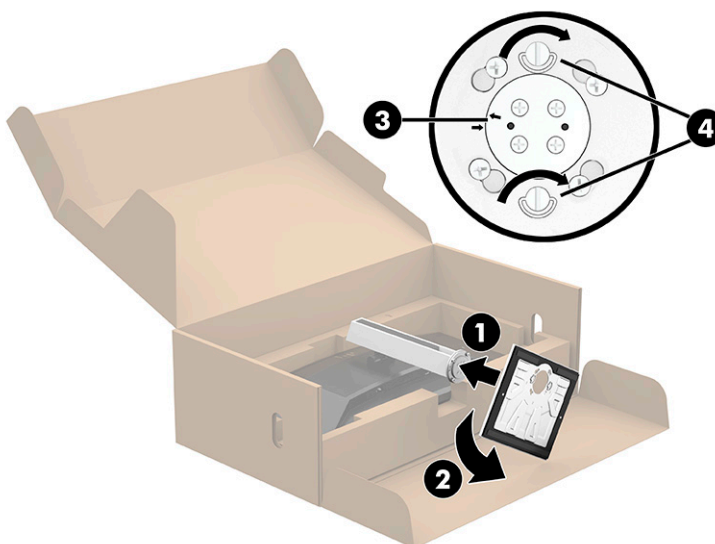
Instalarea suportului de monitor

 **SFAT:** Țineți cont de locația de amplasare a monitorului, întrucât lumina înconjurătoare și suprafețele lucioase pot genera reflexii interferente.

1. Cu monitorul așezat cu fața în jos în cutie, coborâți partea de jos a plăcii de montare a suportului în spatele nișei monitorului **(1)** până când se fixează pe poziție **(2)**.




2. Cu monitorul încă poziționat cu fața în jos în cutie:
 - a. Introduceți baza în partea de jos a suportului de monitor **(1)**.
 - b. Rotiți baza în sens antiorar pentru a o bloca în poziție **(2)**.
 - c. Asigurați-vă că săgeata roșie de pe suportul de monitor este aliniată cu săgeata verde de pe partea de jos a bazei **(3)**.
 - d. Apoi introduceți cele două șuruburi de mână în bază și strângeți-le **(4)**.




Montarea corpului monitorului

Corpul monitorului poate fi fixat pe un perete, un braț oscilant sau un alt dispozitiv de fixare.

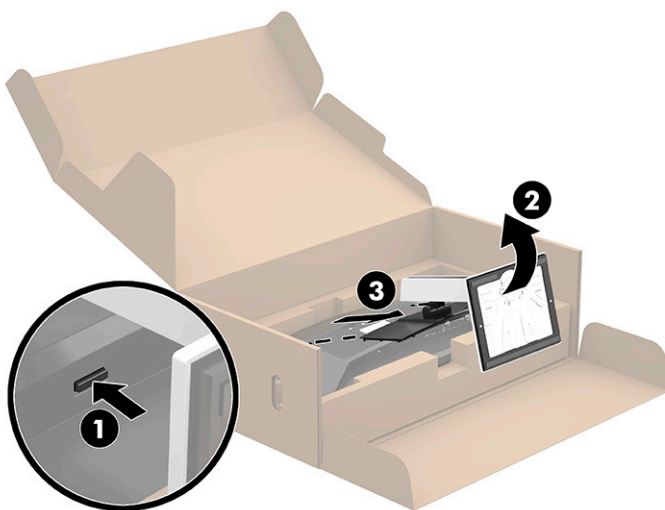
 **NOTĂ:** Acest aparat a fost proiectat pentru utilizare împreună cu o consolă de montare pe perete în conformitate cu GS și UL sau CSA.

Îndepărtarea suportului de monitor

Puteți scoate monitorul din suport și să-l instalați pe un perete, pe un braț oscilant sau pe un alt dispozitiv de fixare.

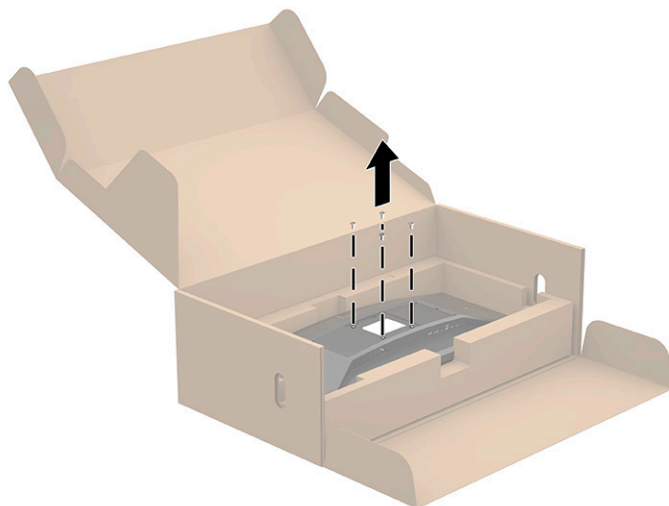
 **IMPORTANT:** Înainte de dezamblarea monitorului, asigurați-vă că monitorul este oprit și toate cablurile sunt deconectate.

1. Deconectați și îndepărtați toate cablurile de la monitor.
2. Așezați monitorul cu fața în jos în ambalajul original.
3. Împingeți în sus siguranța din centrul părții de jos a monitorului **(1)**.
4. Ridicați partea de jos a suportului până când placa de montare iese din nișa de panou **(2)**, și apoi ridicați corpul monitorului **(3)**.

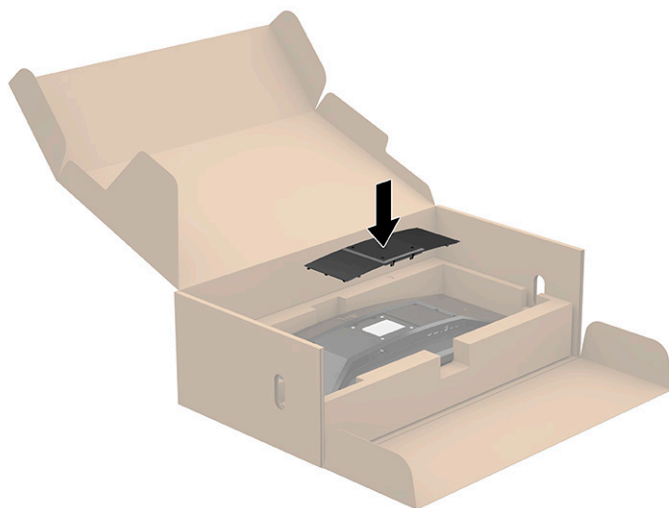


Atașarea suportului de montare VESA


1. Scoateți cele patru șuruburi din găurile VESA® situate pe partea din spate a corpului monitorului.

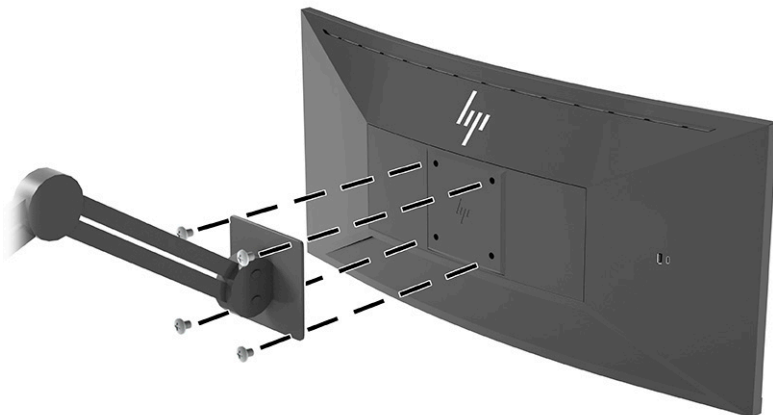


2. Atașați consola de montare VESA (împreună cu monitorul) la partea din spate a corpului monitorului. Fixați cele patru proeminențe pe partea superioară a adaptorului VESA la groove de pe partea din spate a monitorului și apăsați adaptorul VESA în jos până când acesta se fixează pe poziție.




3. Atașați monitorul pe perete sau pe un braț oscilant, la alegere, prin introducerea celor patru șuruburi VESA noi, furnizate împreună cu suportul de montare VESA.

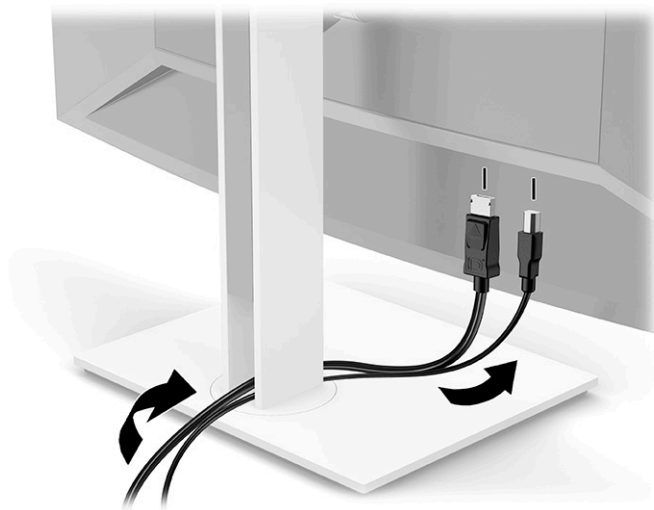
 **IMPORTANT:** Este important să utilizați cele patru șuruburi VESA noi, care sunt atașate la noul suport de montare. Nu reutilizați cele patru șuruburi VESA care au fost scoase din partea din spate a corpului monitorului. Aceste șuruburi nu sunt suficient de lungi pentru a asigura o conexiune securizată.




Conectarea cablurilor

 **NOTĂ:** Monitorul este livrat cu câteva cabluri. Nu toate cablurile prezentate în această secțiune sunt livrate împreună cu monitorul.

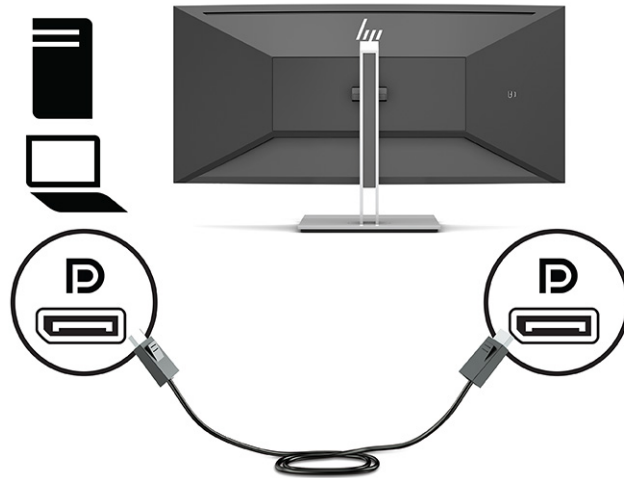
1. Așezați monitorul într-un loc convenabil, bine aerisit, lângă computer.
2. Înainte de a conecta cablurile, treceți cablurile prin orificiul de direcționare a cablurilor din centrul suportului.



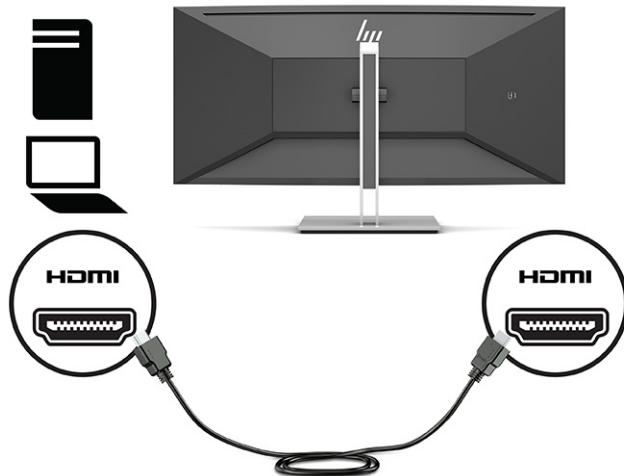
3. Conectați un cablu video.

 **NOTĂ:** Monitorul detectează automat intrările cu semnal video valid. Pentru a selecta manual orice intrare, deschideți meniul OSD și selectați **Input** (Intrare).


- Conectați un capăt al unui cablu DisplayPort la conectorul DisplayPort din partea din spate a monitorului și introduceți celălalt capăt în conectorul DisplayPort de la dispozitivul sursă.

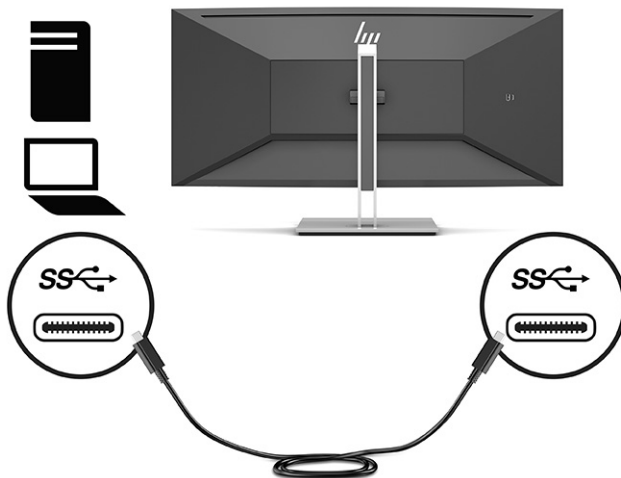


- Conectați un capăt al unui cablu HDMI la portul HDMI din partea din spate a monitorului și introduceți celălalt capăt în portul HDMI de la dispozitivul sursă.




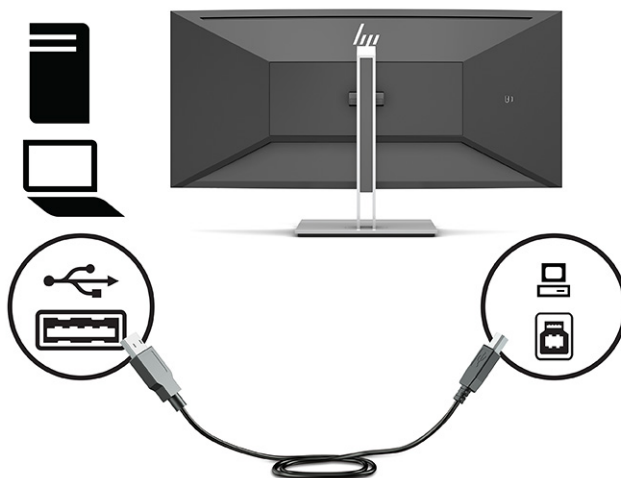
- Conectați un cablu USB CM-CM la portul USB Type-C de pe monitor. Apoi conectați conectorul Type-C la portul USB din aval pe dispozitivul sursă.

 **NOTĂ:** Cablul USB CM-CM livrează o putere de până la 15 W (5V, 3A).



4. Conectați un cablu USB Type-A - Type-B la un port USB Type-B din partea din spate a monitorului și introduceți celălalt capăt într-un port USB de la dispozitivul sursă.

 **NOTĂ:** Trebuie să conectați cablul USB Type-C din amonte sau cablul USB Type-B din amonte de la dispozitivul sursă (computer) la partea din spate a monitorului pentru a activa porturile USB Type-A și USB Type-C din aval de pe monitor. Pentru mai multe informații, consultați [Conectarea dispozitivelor USB, la pagina 12](#).



5. Conectați un capăt al cablului de alimentare la conectorul de alimentare din spatele monitorului, iar celălalt capăt la o priză de c.a. cu împământare.

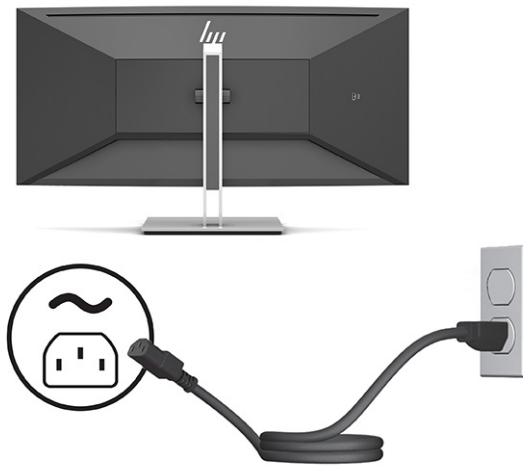
⚠️ AVERTISMENT! Pentru a reduce riscul de șoc electric sau de deteriorare a echipamentului:

Nu dezactivați fișa de împământare a cablului de alimentare. Fișa de împământare reprezintă o caracteristică de siguranță importantă.

Introduceți cablul de alimentare într-o priză de c.a. împământată care este ușor accesibilă în permanență.


Deconectați echipamentul de la sursa de alimentare prin scoaterea cablului de alimentare din priza de c.a.

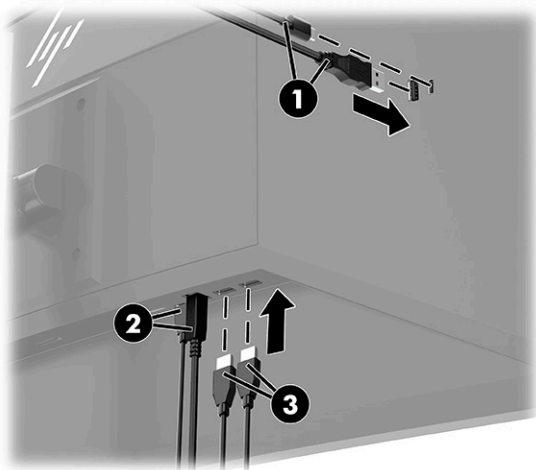
Pentru siguranța dvs., nu așezați nimic pe firele sau cablurile de alimentare. Aranjați-le astfel încât nimeni să nu calce accidental pe cabluri sau să nu se împiedice de acestea. Nu trageți de fir sau de cablu. Când deconectați cablul de alimentare de la priza de c.a., prindeți cablul de ștecher.



Conectarea dispozitivelor USB

Porturile USB sunt utilizate pentru a conecta dispozitive, precum o cameră digitală, tastatură USB sau un mouse USB. Există patru porturi USB din aval pe monitor: două USB Type-A din aval în partea din spate, un port USB Type-C și un port USB Type-A din aval în partea din spate.

 **NOTĂ:** Trebuie să conectați cablul USB Type-C din amonte sau cablul USB Type-B din amonte de la dispozitivul sursă (computer) la partea din spate a monitorului pentru a activa porturile USB Type-A și USB Type-C din aval de pe monitor.



Tabelul 1-3 Locații ale portului USB

Porturi USB

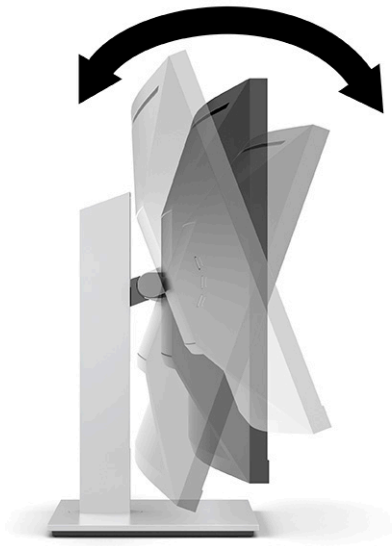
- | | |
|-----|--|
| (1) | Porturi USB Type-A și USB Type-C din aval |
| (2) | Port USB Type-C sau USB Type-B din amonte de pe computer |
| (3) | Porturi USB Type-A din aval |

Reglarea monitorului

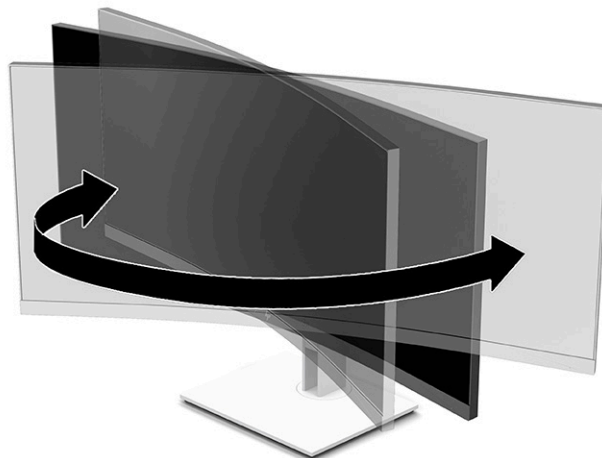
⚠ AVERTISMENT! Pentru a reduce pericolul de rănire gravă, citiți *Ghidul pentru siguranță și confort*. Acesta descrie configurarea corectă a stației de lucru și conține informații privind poziția adecvată, menținerea sănătății și deprinderile de lucru corecte pentru utilizatorii de computere. De asemenea, *Ghidul pentru siguranță și confort* furnizează informații importante despre siguranța lucrului cu dispozitive electrice și mecanice. *Ghidul pentru siguranță și confort* este disponibil pe site-ul web <http://www.hp.com/ergo>.

📝 NOTĂ: Nu atingeți partea din față a ecranului. Când ajustați nivelul de înclinare, pivotare și înălțime, puneți o mână pe partea stângă și pe partea dreaptă din spatele monitorului de pe partea din spate a corpului monitorului și reglați după cum este necesar.

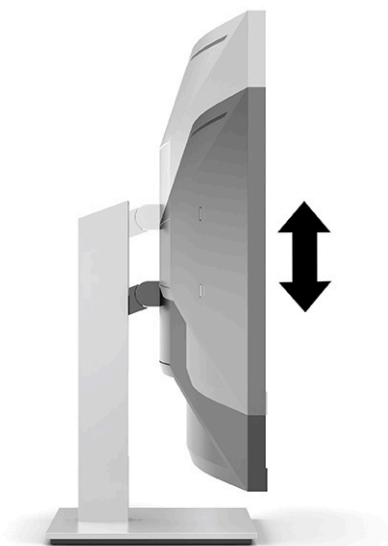
1. Înclinați corpul monitorului în față sau în spate pentru a-l așeza la un nivel confortabil pentru ochi.






2. Rotiți corpul monitorului spre stânga sau spre dreapta pentru cel mai bun unghi de vizualizare.



3. Reglați înălțimea monitorului într-o poziție confortabilă pentru stația de lucru personală. Marginea superioară a monitorului nu trebuie să depășească înălțimea de la nivelul ochilor. Un monitor care este poziționat mai jos și înclinat poate fi mai confortabil pentru utilizatorii cu lentile de corecție. Monitorul trebuie repositionat în funcție de schimbările poziției corpului pe parcursul zilei de lucru.

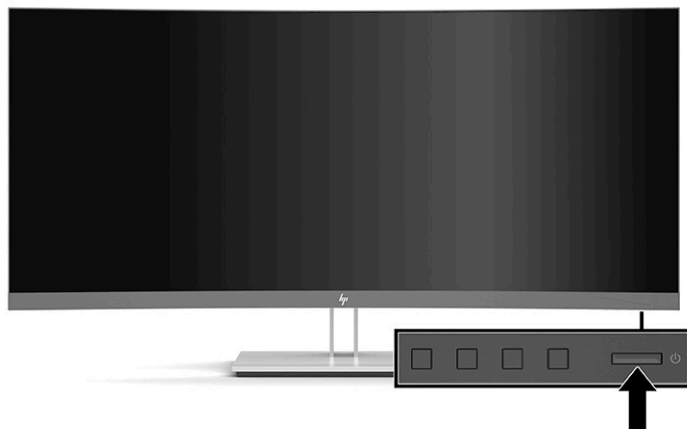


Pornirea monitorului

-  **IMPORTANT:** Dacă se afișează pe ecran aceeași imagine statică timp de 12 sau mai multe ore consecutive, monitorul se poate deteriora prin retenția imaginii. Pentru a evita retenția imaginii, se recomandă activarea întotdeauna a unui economizor de ecran sau oprirea monitorului când nu este utilizat pentru o perioadă îndelungată de timp. Retenția imaginii este o condiție care poate surveni la toate ecranele LCD. Deteriorarea monitorului prin retenția imaginii nu este acoperită de garanția HP.
-  **NOTĂ:** În cazul în care apăsarea butonului de alimentare nu are niciun efect, este posibil să fie activată caracteristica de blocare a butonului de alimentare. Pentru a dezactiva această caracteristică, țineți apăsat butonul de alimentare al monitorului timp de 10 secunde.
-  **NOTĂ:** Puteți să dezactivați ledul de alimentare din meniul OSD. Apăsați butonul **Meniu** pentru a deschide meniul OSD, apoi selectați **Alimentare**, selectați **LED de alimentare** și apoi selectați **Off** (Dezactivat).

1. Apăsați butonul de alimentare al computerului, pentru a-l porni.

2. Apăsați butonul de alimentare situat în partea de jos a monitorului, pentru a-l porni.



Când monitorul este pornit pentru prima dată, se afișează un mesaj de stare a monitorului timp de cinci secunde. Mesajul indică intrarea corespunzătoare semnalului activ curent, configurarea sursei comutatorului automat (activat sau dezactivat; setarea implicită este activat), rezoluția ecranului prestabilită curentă și rezoluția ecranului prestabilită recomandată.

Monitorul scanează automat intrările de semnal pentru a detecta o intrare activă și utilizează intrarea respectivă pentru ecran.

Instalarea unui cablu de siguranță

Puteți asigura monitorul prin legarea sa de un obiect fix cu un cablu de siguranță opțional, disponibil de la HP.



2 Utilizarea monitorului

Software și utilitare

Puteți să descărcați și să instalați următoarele fișiere de la <http://www.hp.com/support>:

- Fișier INF (Informații)
- Fișiere ICM (Adaptare culori imagine)
- HP Display Assistant: Reglează setările monitorului și activează caracteristicile de prevenire a furtului

Pentru a descărca fișierele:

1. Accesați <http://www.hp.com/support>.
2. Selectați **Software and Drivers** (Software și drivere).
3. Selectați tipul dvs. de produs.
4. Introduceți modelul de monitor HP în câmpul de căutare și urmați instrucțiunile de pe ecran.

Fișierul de informații

Fișierul INF definește resursele monitorului utilizate de către sistemele de operare Windows® pentru a asigura compatibilitatea monitorului cu adaptorul de grafică al computerului.

Acest monitor este compatibil cu Windows Plug and Play de la Microsoft, iar monitorul va funcționa corect fără a fi necesară instalarea fișierului INF. Pentru compatibilitatea Plug and Play a monitorului, cardul grafic al computerului trebuie să respecte standardul VESA DDC2 și monitorul trebuie să fie conectat direct la placa grafică. Plug and Play nu funcționează prin conectori separați de tip BNC sau prin buffere sau cutii de distribuție.

Fișierul ICM (Adaptare culori imagine)

Fișierele ICM sunt fișiere de date care sunt utilizate împreună cu programele pentru grafică pentru a asigura o potrivire permanentă între culorile ecranului monitorului și ale imprimantei sau între culorile scannerului și cele ale ecranului monitorului. Acest fișier este activat din cadrul programelor pentru grafică care acceptă această caracteristică.



NOTĂ: Profilul de culoare ICM este scris în conformitate cu specificațiile privind formatul profilului ICC (International Color Consortium).

Utilizarea meniului OSD

Utilizați meniul OSD pentru a regla imaginea de pe ecran în funcție de preferințele de vizualizare. Puteți accesa și face ajustări în meniul OSD utilizând butoanele de pe masca frontală a monitorului.



NOTĂ: Modificarea setărilor implicite poate crește consumul de energie.

Pentru a accesa meniul OSD și a face ajustări, efectuați următoarele:

1. Dacă monitorul nu este încă pornit, apăsați butonul de alimentare pentru a porni monitorul.
2. Apăsați butonul **Meniu**.
3. Utilizați cele trei butoane cu funcții pentru a naviga, selecta și ajusta opțiunile din meniu. Etichetele butoanelor de pe ecran variază în funcție de meniul sau submeniul activ.

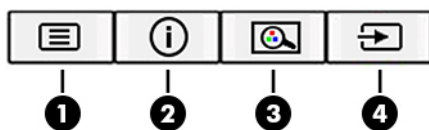
În tabelul de mai jos sunt enumerate selecțiile din meniul principal OSD.

Tabelul 2-1 Meniu principal OSD

| Meniu principal | Descriere |
|-----------------|--|
| Luminozitate+ | Reglează nivelul de luminozitate sau contrast al ecranului. |
| Culoare | Selectează și reglează culorile ecranului. |
| Imagine | Reglează imaginea de pe ecran. |
| Intrare | Selectează semnalul de intrare video. |
| Alimentare | Reglează setările cu privire la alimentare. |
| Meniu | Reglează afișarea On-Screen Display (OSD) și controlul butoanelor cu funcții. |
| Management | Reglează setările gazdei USB și DDC/CI și readuce toate setările meniului OSD la setările implicite din fabrică. |
| Informații | Selectează și afișează informații importante despre monitor. |
| leșire | leșire din fereastra meniului OSD. |

Utilizarea butoanelor cu funcții

Apăsarea unuia dintre cele trei butoane cu funcții activează butoanele și afișează pictogramele de deasupra butoanelor. Pictogramele și funcțiile implicite din fabrică ale butoanelor sunt prezentate în tabelul de mai jos.



Tabelul 2-2 Denumirile și funcțiile butoanelor

| Buton | Funcție |
|---|--|
| 1 Butonul Meniu | Se deschide meniul principal OSD, se selectează un element de meniu din OSD sau se închide meniul OSD. |
| 2 Butonul Informații (butonul cu funcție 3 - configurabil) | Se deschide meniul Informații . |
| 3 Butonul Moduri de vizualizare (butonul cu funcție 2 - configurabil) | Deschide meniul Moduri de vizualizare , unde puteți să reglați ecranul monitorului la o lumină confortabilă de vizualizare sau puteți selecta un mod de vizualizare presetat. |
| 4 Butonul Următoarea intrare activă (butonul cu funcție 1 - configurabil) | Comută sursa de intrare a monitorului la următoarea intrare activă. |

Reatribuirea butoanelor de funcții

Puteți să modificați valorile implicite ale butoanelor cu funcții care pot fi atribuite astfel încât, când butoanele sunt activate, să puteți accesa rapid elementele din meniu utilizate în mod obișnuit. Nu puteți reatribui butonul **Meniu**.

Pentru a reatribui butoanele cu funcții:

1. Apăsați butonul **Meniu** pentru a deschide meniul OSD.
2. Selectați **Meniu**, selectați **Atribuire butoane** și apoi selectați una dintre opțiunile disponibile pentru butonul pe care doriți să îl atribuiți.



NOTĂ: Pentru a vizualiza un simulator al meniului OSD, vizitați HP Customer Self Repair Services Media Library la <http://www.hp.com/go/sml>.

Reglarea ieșirii luminii albastre (numai la anumite produse)

Prin micșorarea emisiei de lumină albastră de către monitor se reduce expunerea ochilor la lumina albastră. Acest monitor vă permite să selectați o setare pentru a reduce lumina albastră și creează o imagine mai relaxantă și mai puțin solicitantă când citiți conținutul pe ecran.

Pentru a regla lumina ledului albastru de pe afișaj:

1. Apăsați pe unul dintre butoanele OSD de pe panoul din spate pentru a activa butoanele, apoi apăsați butonul **Meniu** pentru a deschide meniul OSD. Selectați **Culoare** și **Mod de vizualizare**.
2. Selectați setarea pe care o doriți.
 - **Low Blue Light** (Lumină albastră slabă): (Certificare TUV) Reduce lumina albastră pentru sporirea confortului ochilor.
 - **Night** (Noapte): Reglează lumina albastră la minimum și reduce impactul pe repaus.
 - **Reading** (Citire): Optimizează lumina albastră și luminozitatea pentru vizualizare la interior.
3. Selectați **Save and Return** (Salvare și revenire) pentru a salva setările și pentru a închide meniul. Selectați **Revocare** dacă nu doriți să salvați setarea.
4. În meniul principal, selectați **Ieșire**.

Utilizarea modului de repaus automat

Monitorul acceptă o opțiune a meniului OSD (afișaj pe ecran) numită mod repaus automat care vă permite să activați sau să dezactivați o stare cu alimentare redusă pentru monitor. Când este activat modul repaus automat, monitorul va intra într-o stare de alimentare redusă atunci când computerul gazdă semnalează modul cu nivel scăzut de energie în absența semnalului de sincronizare pe verticală sau orizontală. Opțiunea Action Key Mode (Mod taste de acțiune) este activată în mod implicit.

După ce a intrat în această stare de alimentare redusă (mod repaus), ecranul monitorului rămâne gol, iluminarea de fundal este dezactivată și ledul indicator de alimentare devine chihlimburiu. Monitorul consumă mai puțin de 0,5 W în această stare de alimentare redusă. Monitorul va ieși din modul repaus când dispozitivul gazdă trimite un semnal activ la monitor (de exemplu, dacă activați mouse-ul sau tastatura).

Pentru a dezactiva modul repaus automat:

1. Apăsați butonul **Meniu** pentru a deschide afișarea OSD.
2. În meniul OSD, selectați **Alimentare**, selectați **Mod de repaus automat** și apoi selectați **Oprit**.

Modificarea setării Mod de alimentare

Când este în modul Repaus, pentru a se conforma cu standardele internaționale de alimentare, setarea implicită a monitorului este modul Economisire energie. Dacă afișajul acceptă modul Performanță, pentru a menține porturile USB activate chiar și atunci când monitorul este în modul repaus automat, modificați setarea modului Alimentare de la Economisire energie la Performanță.

Pentru a modifica setarea modului Alimentare:

1. Apăsați butonul **Meniu** pentru a deschide meniul OSD.
2. Selectați **Power** (Alimentare), selectați **Auto-Sleep Mode** (Mod repaus automat), apoi selectați **Performanță**.
3. Selectați **Salvare** și închideți OSD.

3 Asistență și depanare

Rezolvarea problemelor obișnuite

În următorul tabel sunt enumerate problemele care pot apărea, cauza posibilă a fiecărei probleme și soluțiile recomandate.

Tabelul 3-1 Probleme comune și soluții


| Problemă | Cauză posibilă | Soluție |
|---|---|--|
| Ecranul este gol sau semnalul video este intermitent. | Cablul de alimentare este deconectat. | Conectați cablul de alimentare. |
| | Monitorul este oprit. | Apăsați butonul de alimentare de pe masca frontală. NOTĂ: În cazul în care apăsarea butonului de alimentare nu are niciun efect, apăsați și țineți apăsat butonul de alimentare timp de 10 secunde pentru a dezactiva caracteristica de blocare a butonului de alimentare. |
| | Cablul video nu este conectat corect. | Conectați cablul video corect. Consultați Conectarea cablurilor, la pagina 8 pentru mai multe informații. |
| | Sistemul este în modul de repaus. | Apăsați orice tastă de pe tastatură sau mișcați mouse-ul pentru a ieși din modul de repaus. |
| | Placa video nu este compatibilă. | Deschideți meniul OSD și selectați meniul Input Control (Control intrare). Setați intrarea comutatorului automat la Off (Dezactivat) și selectați manual intrarea. |
| Imaginea apare neclară, ilizibilă sau prea întunecată. | Luminozitatea este prea redusă. | Deschideți meniul OSD, și selectați Brightness (Luminozitate) pentru a regla luminozitatea în funcție de necesități. |
| Pe ecran este afișat mesajul Check Video Cable (Verificare cablu video). | Cablul video al monitorului este deconectat. | Conectați cablul de semnal video corespunzător între computer și monitor. Asigurați-vă că alimentarea computerului este oprită pe timpul conectării cablului video. |
| Pe ecran este afișat mesajul Input Signal Out of Range (Semnalul de intrare în afara intervalului permis). | Rezoluția video și/sau frecvența de reimprospătare sunt setate la un nivel mai ridicat decât cel permis de monitor. | Modificați setările la o setare acceptată. Consultați Rezoluții de afișaj presetate, la pagina 24 pentru mai multe informații. |
| Monitorul este stins, dar pare că nu a intrat în starea de repaus. | Comanda de economisire a energiei monitorului este dezactivată. | Deschideți meniul OSD și selectați Power Control (Control al energiei), selectați Auto-Sleep Mode (Mod de repaus automat) și apoi setați repausul automat pe On (Activat). |
| Este afișat mesajul OSD Lockout (Blocare OSD). | Este activată funcția de blocare a afișajului OSD al monitorului. | Apăsați și țineți apăsat butonul Meniu de pe masca frontală timp de 10 secunde pentru a dezactiva funcția de blocare OSD. |
| Este afișat mesajul Power Button Lockout (Blocare buton alimentare). | Este activată funcția de blocare a butonului de alimentare al monitorului. | Apăsați și țineți apăsat butonul de alimentare timp de 10 secunde pentru a dezactiva funcția de blocare a butonului de alimentare. |


Blocarea butoanelor

Ținând apăsat butonul de alimentare sau butonul **Meniu** timp de 10 secunde se va bloca funcția butoanelor respective. Puteți restaura funcția ținând butoanele apăstate din nou timp de 10 sec. Această funcție este disponibilă numai atunci când monitorul este pornit, afișează un semnal activ și OSD nu este deschis.

Contactarea serviciului de asistență

Pentru a rezolva o problemă de hardware sau software, accesați <http://www.hp.com/support>. Utilizați acest site pentru a obține mai multe informații despre produs, inclusiv legături către forumuri de discuții și instrucțiuni despre depanare. Puteți găsi, de asemenea, informații despre modalitatea de a contacta HP și de a deschide un tichet de suport.

 **NOTĂ:** Ghidul pentru utilizator al monitorului, materialele de referință și driverele sunt disponibile la <http://www.hp.com/support>.

 **NOTĂ:** Contactați serviciul de asistență pentru clienți, pentru a înlocui cablul de alimentare, adaptorul de C.A. (numai la anumite produse) sau orice alte cabluri livrate împreună cu monitorul.


Pregătirea pentru apelarea serviciului de asistență tehnică

Dacă nu reușiți să rezolvați o problemă utilizând sfaturile de depanare din această secțiune, poate fi necesar să apelați serviciul de asistență tehnică. Trebuie să aveți disponibile următoarele informații în momentul apelului:

- Numărul modelului de monitor
- Numărul de serie al monitorului
- Data achiziționării de pe factură
- Condițiile în care a survenit problema
- Mesajele de eroare primite
- Configurația hardware
- Numele și versiunea hardware-ului și software-ului utilizat

Localizarea numărului de serie și a numărului de produs

Numărul de serie și numărul de produs sunt situate pe o etichetă care se găsește în partea inferioară a corpului monitorului. Este posibil să aveți nevoie de aceste numere când contactați HP cu privire la modelul de monitor.

 **NOTĂ:** Poate fi necesar să rotiți parțial corpul monitorului pentru a citi eticheta.



4 Întreținerea monitorului

Instrucțiuni de întreținere

Pentru a îmbunătăți performanța și pentru a mări durata de viață a monitorului:

- Nu deschideți carcasa monitorului și nu încercați să reparați singur produsul. Realizați numai acele reglaje care sunt specificate în instrucțiunile de exploatare. Dacă monitorul nu funcționează corect sau a fost scăpat sau deteriorat, contactați un distribuitor, revânzător sau furnizor de servicii autorizat HP.
- Utilizați numai o sursă de alimentare și o conexiune adecvată pentru acest monitor, după cum se specifică pe etichetă sau pe placa din spatele monitorului.
- Asigurați-vă că amperajul total al produselor conectate la priză nu depășește capacitatea prizei de c.a. și că amperajul total al produselor conectate la cablu nu depășesc capacitatea cablului. Căutați pe eticheta de alimentare amperajul (Amp sau A) pentru fiecare dispozitiv.
- Instalați monitorul lângă o priză ușor accesibilă. Pentru deconectarea monitorului prindeți ferm ștecherul și trageți-l din priză. Nu deconectați niciodată monitorul trăgând de cablu.
- Stingeți monitorul când nu este în uz și utilizați un economizor de ecran. Astfel, durata de viață prevăzută a monitorului poate crește substanțial.



NOTĂ: Deteriorarea monitorului prin retenția imaginii nu este acoperită de garanția HP.

- Nu blocați niciodată sloturile și orificiile carcasei și nu introduceți obiecte în acestea. Aceste orificii asigură ventilația.
- Nu lăsați monitorul să cadă și nu-l așezați pe o suprafață instabilă.
- Nu așezați nimic pe cablul de alimentare. Nu călcați cablul.
- Păstrați monitorul într-o zonă bine aerisită, ferit de lumina excesivă, căldură sau umezeală.

Curățarea monitorului

1. Opriți monitorul și deconectați cablul de alimentare de la priză de c.a.
2. Deconectați toate dispozitivele externe.
3. Eliminați praful de pe monitor ștergând ecranul și carcasa cu o cârpă moale, curată, antistatică.
4. Pentru situațiile de curățare mai dificile, utilizați un amestec 50/50 de apă și alcool izopropilic.




IMPORTANT: Nu utilizați substanțe de curățare care conțin materiale pe bază de petrol, cum ar fi benzen, diluant sau orice substanță volatilă pentru a curăța ecranul sau carcasa monitorului. Aceste substanțe chimice pot deteriora monitorul.

IMPORTANT: Pulverizați substanța de curățare pe o cârpă și utilizați cârpa umezită pentru a șterge ușor suprafața ecranului. Nu pulverizați niciodată substanța de curățare direct pe suprafața ecranului. Aceasta se poate scurge în spatele ramei și poate deteriora componentele electronice. Laveta trebuie să fie umedă, dar nu udă. Prelingerea apei în orificiile de ventilație sau în alte locuri de infiltrare poate cauza deteriorarea monitorului. Lăsați monitorul să se usuce la aer înainte de utilizare.

Transportul monitorului

Păstrați ambalajul original într-un spațiu de depozitare. Vă poate fi util mai târziu dacă transportați monitorul sau vă mutați.

A Specificații tehnice

 **NOTĂ:** Toate specificațiile reprezintă datele tehnice tipice furnizate de producătorii de componente HP; în realitate, performanțele variază, putând fi mai mari sau mai mici.

Pentru cele mai recente specificații sau specificații suplimentare pentru acest produs, vizitați <http://www.hp.com/go/quickspecs/> și căutați modelul monitorului dvs. pentru a găsi QuickSpecs specifice modelului.

Specificații model 86,4 cm/34 in

Tabelul A-1 Specificații model 86,4 cm/34 in

| Specificație | Caracteristici | |
|--|---|----------------------|
| Afișaj, ecran lat | 86,4 cm | 34 inches |
| Tip | SVA | |
| Dimensiune imagine de vizualizare | Diagonală de 86,4 cm | Diagonală de 34 inch |
| Greutate maximă (fără ambalaj) | 11,00 kg | 24,3 lbs |
| Dimensiuni (inclusiv baza) | | |
| Înălțime (cea mai înaltă poziție) | 54,2 cm | 21,3 inches |
| Înălțime (cea mai joasă poziție) | 39,2 cm | 15,4 inches |
| Adâncime | 22 cm | 8,66 inches |
| Lățime | 80,92 cm | 31,85 inches |
| Înclinare | între -5° și 20° | |
| Pivotare | 30° ± 1° | |
| Temperatura conform cerințelor de mediu | | |
| Temperatura de funcționare | între 5 și 35 °C | între 41 și 95 °F |
| Temperatura de depozitare | între -34 și 60 °C | între -29 și 140 °F |
| Umiditate de stocare | Între 5% și 95% | |
| Sursă de alimentare | 100–240 V c.a. 50/60 Hz | |
| Terminal intrare | Un port HDMI, un conector DisplayPort și un conector USB Type-C DisplayPort | |

Rezoluții de afișaj presetate

Rezoluțiile de afișaj enumerate mai jos sunt cele mai des utilizate moduri și sunt setate ca valori implicite din fabrică. Monitorul recunoaște automat aceste moduri presetate care vor apărea cu dimensiunile adecvate și centrate pe ecran.

model de 86,4 cm/34 inch

Tabelul A-2 Rezoluții de afișaj presetate

| Preseta te | Format pixel | Frecv oriz (kHz) | Frecv vert (Hz) |
|-------------------|---------------------|-------------------------|------------------------|
| 1 | 640 × 480 | 31,469 | 59,940 |
| 2 | 640 × 480 | 37,500 | 75,000 |
| 3 | 720 × 400 | 31,469 | 70,087 |
| 4 | 800 × 600 | 37,879 | 60,317 |
| 5 | 800 × 600 | 46,875 | 75,000 |
| 6 | 1024 × 768 | 48,363 | 60,004 |
| 7 | 1024 × 768 | 60,023 | 75,029 |
| 8 | 1280 × 720 | 45,000 | 60,000 |
| 9 | 1280 × 800 | 49,702 | 59,810 |
| 10 | 1280 × 1024 | 63,981 | 60,020 |
| 11 | 1280 × 1024 | 79,976 | 75,025 |
| 12 | 1440 × 900 | 55,935 | 59,887 |
| 13 | 1600 × 900 | 60,000 | 60,000 |
| 14 | 1680 × 1050 | 65,290 | 59,954 |
| 15 | 1920 × 1080 | 67,500 | 60,000 |
| 16 | 1920 × 1200 | 74,556 | 59,885 |
| 17 | 1600 × 1200 | 75,000 | 60,000 |
| 18 | 2560 × 1080 | 66,000 | 60,000 |
| 19 | 2560 × 1440 | 88,787 | 59,951 |
| 20 | 3440 × 1440 | 43,819 | 30,000 |
| 21 | 3440 × 1440 | 88,819 | 59,973 |

Tabelul A-3 Rezoluții de temporizare presetate

| Presetate | Nume temporizare | Format pixel | Frecv oriz (kHz) | Frecv vert (Hz) |
|------------------|-------------------------|---------------------|-------------------------|------------------------|
| 1 | 480p | 640 × 480 | 31,469 | 59,940 |
| 2 | 480p | 720 × 480 | 31,469 | 59,940 |
| 3 | 576p | 720 × 576 | 31,250 | 50,000 |
| 4 | 720p50 | 1280 × 720 | 37,500 | 50,000 |
| 5 | 720p60 | 1280 × 720 | 45,000 | 60,000 |
| 6 | 1080p50 | 1920 × 1080 | 56,250 | 50,000 |
| 7 | 1080p60 | 1920 × 1080 | 67,500 | 60,000 |

Tabelul A-3 Rezoluții de temporizare presetate (Continuare)

| Presetate | Nume temporizare | Format pixel | Frecv oriz (kHz) | Frecv vert (Hz) |
|-----------|------------------|--------------|------------------|-----------------|
| 8 | 1600 × 1200p60 | 1600 × 1200 | 75,000 | 60,000 |
| 9 | 1900 × 1200p60 | 1920 × 1200 | 74,560 | 59,880 |
| 10 | 2560 × 1080p60 | 2560 × 1080 | 66,000 | 60,000 |
| 11 | 2560 × 1440p60 | 2560 × 1440 | 88,787 | 59,950 |
| 12 | 3440 × 1440p30 | 3440 × 1440 | 43,819 | 30,000 |

Caracteristica de economisire energie

Monitorul acceptă o stare de alimentare redusă. Starea de alimentare redusă este inițiată dacă monitorul detectează absența fie a semnalului de sincronizare pe orizontală, fie a semnalului de sincronizare pe verticală. În urma detectării lipsei acestor semnale, ecranul monitorului va rămâne gol, lumina de fundal se va stinge iar ledul de alimentare devine chihlimburiu. Atunci când monitorul este în starea de alimentare redusă, monitorul va consuma < 0,5 wați. Există o perioadă scurtă de „încălzire” înainte ca monitorul să revină la modul normal de funcționare.

Consultați manualul computerului pentru instrucțiuni despre setarea caracteristicilor de economisire a energiei (uneori denumite caracteristici de management al energiei).



NOTĂ: Caracteristica de economisire a energiei menționată anterior funcționează numai atunci când monitorul este conectat la un computer care prezintă caracteristici de economisire a energiei.

Prin selectarea setărilor din utilitarul de economisire de energie al monitorului, puteți de asemenea programa monitorul pentru a iniția starea de alimentare redusă la un moment prestabilit. Când utilitarul de economisire a energiei determină intrarea monitorului în starea de alimentare redusă, ledul de alimentare se aprinde intermitent în chihlimburiu.

B Accesibilitate

HP și accesibilitatea

Deoarece compania HP lucrează pentru a îmbina diversitatea, includerea și munca/viața în structura companiei, acest lucru este reflectat în tot ceea ce face HP. Compania HP se străduiește să creeze un mediu cuprinzător, concentrat asupra conectării oamenilor la puterea tehnologiei, în întreaga lume.

Găsirea instrumentelor de tehnologie de care aveți nevoie

Tehnologia poate dezvălui potențialul dumneavoastră uman. Tehnologia de asistare elimină barierele și vă ajută să creați independență la domiciliu, la birou și în comunitate. Tehnologia de asistare ajută la creșterea, menținerea și îmbunătățirea capacităților funcționale ale tehnologiei electronice și informaționale. Pentru mai multe informații, consultați [Găsirea celei mai bune tehnologii de asistare, la pagina 28](#).

Angajamentul companiei HP

Compania HP s-a angajat să furnizeze produse și servicii care sunt accesibile pentru persoanele cu dizabilități. Acest angajament stă la baza diversității obiectivelor companiei și contribuie la asigurarea faptului că beneficiile tehnologiei sunt disponibile pentru toți.

Țelul companiei HP privind accesibilitatea este de a proiecta, a produce și a comercializa produse și servicii care pot fi utilizate efectiv de către oricine, inclusiv de către persoanele cu dizabilități, fie ca atare, fie prin intermediul unor dispozitive de asistare.

Pentru a atinge țelul respectiv, această Politică de accesibilitate stabilește șapte obiective cheie care ghidează acțiunile companiei HP. Se așteaptă ca toți managerii și angajații de la HP să susțină aceste obiective și implementarea acestora, în conformitate cu funcțiile și responsabilitățile lor:

- Creșterea gradului de conștientizare a problemelor de accesibilitate în cadrul companiei HP și asigurarea instruirii necesare angajaților pentru a proiecta, a produce, a comercializa și a livra produse și servicii accesibile.
- Dezvoltarea liniilor directoare privind accesibilitatea pentru produse și servicii și responsabilizarea grupurilor de dezvoltare a produselor pentru implementarea acestor linii directoare acolo unde este fezabil din punct de vedere competitiv, tehnic și economic.
- Implicarea persoanelor cu dizabilități în dezvoltarea liniilor directoare privind accesibilitatea și în proiectarea și testarea produselor și serviciilor.
- Documentarea caracteristicilor de asistare și disponibilizarea în mod public a informațiilor despre produsele și serviciile HP, într-o formă accesibilă.
- Stabilirea relațiilor cu principalii furnizori de tehnologie și soluții de asistare.
- Sprijinirea activităților interne și externe de cercetare și dezvoltare care îmbunătățesc tehnologia de asistare relevantă pentru produsele și serviciile HP.
- Susținerea și aducerea contribuției la standardele industriale și recomandările pentru accesibilitate.

Asociația internațională a specialiștilor în accesibilitate (International Association of Accessibility Professionals - IAAP)

IAAP este o asociație non-profit concentrată asupra promovării profesiei dedicate accesibilității prin intermediul rețelelor, educației și certificării. Obiectivul este de a-i ajuta pe specialiștii în accesibilitate să-și dezvolte și să-și perfecționeze carierele, precum și să faciliteze integrarea de către organizații a caracteristicilor de accesibilitate în produsele și infrastructura lor.

Ca membră fondatoare, compania HP s-a alăturat pentru a participa, împreună cu alte organizații, la promovarea domeniului accesibilității. Acest angajament susține țelul companiei HP de a proiecta, produce și comercializa produse și servicii cu caracteristici de accesibilitate, care pot fi utilizate efectiv de către persoanele cu dizabilități.

Asociația IAAP va învigoră profesiile prin conectarea la nivel global a persoanelor individuale, a studenților și a organizațiilor pentru a învăța unii de la alții. Dacă sunteți interesat să aflați mai multe, accesați <http://www.accessibilityassociation.org> pentru a vă alătura comunității online, a vă înregistra pentru buletine informative și a afla despre opțiunile de apartenență.

Găsirea celei mai bune tehnologii de asistare

Oricine, inclusiv persoanele cu dizabilități sau cu limitări legate de vârstă trebuie să aibă posibilitatea de a comunica, de a se exprima și de a se conecta cu lumea utilizând tehnologia. Compania HP este dedicată creșterii conștientizării accesibilității pe plan intern și în rândul clienților și partenerilor săi. Indiferent dacă este vorba despre fonturi mari, care sunt simplu de citit, despre recunoașterea vocii, care vă permite să vă odihniți mâinile sau despre orice altă tehnologie de asistare care vă ajută într-o situație specială, varietatea de tehnologii de asistare face produsele HP mai simplu de utilizat. Cum alegeți?

Evaluarea nevoilor dumneavoastră

Tehnologia poate dezlănțui potențialul dumneavoastră. Tehnologia de asistare elimină barierele și vă ajută să creați independență la domiciliu, la birou și în comunitate. Tehnologia de asistare (TA) ajută la creșterea, menținerea și îmbunătățirea capacităților funcționale ale tehnologiei electronice și informaționale.

Puteți să alegeți din multe produse cu tehnologie de asistare. Evaluarea dumneavoastră din punct de vedere al nevoilor de accesibilitate vă poate permite să evaluați câteva produse, să răspundeți la întrebări și să facilitați alegerea celei mai bune soluții pentru situația dumneavoastră. Veți vedea că specialiștii calificați să efectueze evaluări ale nevoilor de accesibilitate vin din multe domenii, unii fiind licențiați și autorizați în fizioterapie, în terapie ocupațională, în patologia vorbirii/limbii și în alte domenii de expertiză. Alte persoane, care nu sunt autorizate sau licențiate, pot să furnizeze, de asemenea, informații pentru evaluare. Va fi necesar să vă interesați în legătură cu experiența și domeniul de expertiză al persoanei respective, precum și despre tariful cerut, pentru a determina dacă aceasta este corespunzătoare pentru nevoile dumneavoastră.

Accesibilitate pentru produsele HP

Următoarele legături furnizează informații despre caracteristicile de accesibilitate și tehnologia de asistare, dacă este cazul, incluse în diferite produse HP. Aceste resurse vă vor ajuta să selectați caracteristicile și produsele specifice cu tehnologie de asistare care corespund cel mai bine situației dumneavoastră.

- [HP Elite x3 – Opțiuni de accesibilitate \(Windows 10 Mobile\)](#)
- [PC-uri HP – Opțiuni de accesibilitate pentru Windows 7](#)
- [PC-uri HP – Opțiuni de accesibilitate pentru Windows 8](#)
- [PC-uri HP – Opțiuni de accesibilitate pentru Windows 10](#)
- [Tablete HP Slate 7 – Activarea caracteristicilor de accesibilitate pe tableta HP \(Android 4.1/Jelly Bean\)](#)
- [PC-uri HP SlateBook – Activarea caracteristicilor de accesibilitate \(Android 4.3, 4.2/Jelly Bean\)](#)

- [PC-uri HP Chromebook – Activarea caracteristicilor de accesibilitate pe HP Chromebook sau Chromebox \(Chrome OS\)](#)
- [Cumpărături HP – periferice pentru produsele HP](#)

Dacă aveți nevoie de asistență suplimentară referitoare la caracteristicile de accesibilitate ale produsului dumneavoastră HP, consultați [Contactarea serviciului de asistență, la pagina 31](#).

Legături suplimentare către partenerii și furnizorii externi care pot oferi asistență suplimentară:

- [Informații de accesibilitate pentru produsele Microsoft \(Windows 7, Windows 8, Windows 10, Microsoft Office\)](#)
- [Informații de accesibilitate pentru produsele Google \(Android, Chrome, Google Apps\)](#)
- [Tehnologii de asistare sortate după tipul de dizabilitate](#)
- [Tehnologii de asistare sortate după tipul de produs](#)
- [Furnizori de tehnologii de asistare cu descrierile produselor](#)
- [Asociația industriei tehnologiilor de asistare \(Assistive Technology Industry Association - ATIA\)](#)

Standarde și legislație

Standarde

Secțiunea 508 a standardelor FAR (Federal Acquisition Regulation) a fost creată de Consiliul de acces din SUA (US Access Board) pentru a reglementa accesul la tehnologia de informații și de comunicații (TIC) pentru persoanele cu dizabilități fizice, senzoriale sau cognitive. Standardele conțin criteriile tehnice specifice pentru diverse tipuri de tehnologii, precum și cerințe de performanță care se concentrează asupra capacităților funcționale ale produselor vizate. Criteriile specifice acoperă aplicațiile software și sistemele de operare, informațiile bazate pe web și aplicațiile, computerele, produsele de telecomunicații, video și multimedia, precum și produsele închise autonome.

Ordinul 376 – EN 301 549

Standardul EN 301 549 a fost creat de Uniunea Europeană în cadrul Ordinului 376 ca bază pentru un set de instrumente online pentru achizițiile publice de produse TIC. Standardul specifică cerințele de accesibilitate funcțională aplicabile pentru produsele și serviciile TIC, împreună cu o descriere a procedurilor de testare și a metodologiei de evaluare pentru fiecare cerință de accesibilitate.

Instrucțiuni de accesibilitate a conținutului de pe web (Web Content Accessibility Guidelines - WCAG)

Recomandările privind accesibilitatea conținutului web (Web Content Accessibility Guidelines - WCAG) din cadrul Inițiativei de accesibilitate web (Web Accessibility Initiative - WAI) a W3C îi ajută pe proiectanții și dezvoltatorii web să creeze site-uri care corespund mai bine cerințelor persoanelor cu dizabilități sau cu limitări legate de vârstă. Recomandările WCAG promovează accesibilitatea la nivelul întregii game de conținut web (text, imagini, audio și video) și de aplicații web. Recomandările WCAG pot fi testate cu precizie, sunt simple de înțeles și de utilizat și oferă dezvoltatorilor web flexibilitate pentru a inova. De asemenea, au fost aprobate recomandările WCAG 2.0, ca [ISO/IEC 40500:2012](#).

Recomandările WCAG vizează în special barierele întâmpinate la accesarea conținutului web de către persoanele cu dizabilități vizuale, auditive, fizice, cognitive și neurologice, precum și de către utilizatorii mai în vârstă ai internetului, care au nevoie de accesibilitate. Recomandările WCAG 2.0 definesc caracteristicile conținutului accesibil:

- **Perceptibil** (de exemplu, prin posibilitatea de a asigura alternative de text pentru imagini, subtitluri pentru conținutul audio, adaptabilitatea prezentărilor și contrastul culorilor)
- **Operabil** (prin posibilitatea de a asigura accesul la tastatură, contrastul culorilor, temporizarea la operațiile de intrare, evitarea blocării și capacitatea de navigare)
- **Inteligibil** (prin posibilitatea de a asigura lizibilitatea, predictibilitatea și asistența la operațiile de intrare)
- **Robust** (de exemplu, prin posibilitatea de a asigura compatibilitatea cu tehnologiile de asistare)

Legislație și reglementări

Accesibilitatea la tehnologia informației și la informații a devenit un subiect cu o importanță legislativă din ce în ce mai mare. Legăturile listate mai jos oferă informații despre cele mai importante legi, reglementări și standarde.

- [Statele Unite](#)
- [Canada](#)
- [Europa](#)
- [Marea Britanie](#)
- [Australia](#)
- [În întreaga lume](#)

Resurse și legături utile privind accesibilitatea

Următoarele organizații pot fi resurse utile pentru informații despre dizabilități și limitări legate de vârstă.



NOTĂ: Aceasta nu este o listă exhaustivă. Aceste organizații sunt indicate numai în scopuri informaționale. Compania HP nu își asumă nicio responsabilitate pentru informațiile sau contactele pe care le găsiți pe Internet. Lista de pe această pagină nu implică niciun gir din partea companiei HP.

Organizații

- Asociația americană a persoanelor cu dizabilități (American Association of People with Disabilities - AAPD)
- Asociația programelor privind legile referitoare la tehnologiile de asistare (The Association of Assistive Technology Act Programs - ATAP)
- Asociația persoanelor care suferă de pierderea auzului, din America (Hearing Loss Association of America - HLAA)
- Centrul de asistență tehnică și instruire în tehnologia informației (Information Technology Technical Assistance and Training Center - ITTATC)
- Lighthouse International
- Asociația națională a surzilor (National Association of the Deaf)
- Federația națională a nevăzătorilor (National Federation of the Blind)
- Societatea de inginerie și tehnologie de asistare pentru reabilitare din America de Nord (Rehabilitation Engineering & Assistive Technology Society of North America - RESNA)

- Telecommunications for the Deaf and Hard of Hearing, Inc. (TDI)
- Inițiativa de accesibilitate web (Web Accessibility Initiative - WAI) a W3C

Instituții educaționale

- Universitatea de Stat din California, Northridge, Centrul pentru dizabilități (CSUN)
- Universitatea din Wisconsin - Madison, Centrul de urmărire
- Universitatea din Minnesota - Programul de acomodare la computer

Alte resurse privind dizabilitățile

- Programul de asistență tehnică ADA (Americans with Disabilities Act)
- ILO Global Business and Disability Network
- EnableMart
- Forumul European pentru Dizabilități (European Disability Forum)
- Rețeaua de acomodare la serviciu (Job Accommodation Network)
- Microsoft Enable

Legături HP

[Formularul nostru web de contact](#)

[Ghid HP pentru siguranță și confort](#)

[Vânzări HP în sectorul public](#)

Contactarea serviciului de asistență

 **NOTĂ:** Asistența este numai în limba engleză.

- În atenția clienților care sunt surzi sau au deficiențe de auz și care au întrebări despre asistența tehnică sau accesibilitatea produselor HP:
 - Utilizați TRS/VRS/WebCapTel pentru a apela (877) 656-7058, de luni până vineri, între orele 6 și 21, Ora regiunii muntoase.
- Clienții care au alte dizabilități sau limitări legate de vârstă și care au întrebări despre asistența tehnică sau accesibilitatea produselor HP, sunt rugați să aleagă una din următoarele opțiuni:
 - Apelați (888) 259-5707, de luni până vineri, între orele 6 și 21, Ora regiunii muntoase.
 - Completați [Formularul de contact pentru persoane cu dizabilități sau limitări legate de vârstă](#).