



# Gebruikershandleiding

© Copyright 2019 HP Development Company, L.P.

Windows is een gedeponeerd handelsmerk of een handelsmerk van Microsoft Corporation in de Verenigde Staten en/of andere landen. HDMI, het HDMI-logo en High-Definition Multimedia Interface zijn handelsmerken of gedeponeerde handelsmerken van HDMI Licensing LLC. DisplayPort™ en het DisplayPort™-logo zijn handelsmerken in eigendom van de Video Electronics Standards Association (VESA) in de Verenigde Staten en andere landen.

De bijgevoegde informatie kan zonder aankondiging worden veranderd. De enige garanties die gelden voor HP-producten en -diensten zijn de garanties die worden beschreven in de garantievoorwaarden behorende bij deze producten en diensten. Aan de informatie in deze publicatie kunnen geen aanvullende rechten worden ontleend. HP is niet aansprakelijk voor technische fouten, drukfouten of weglatingen in deze publicatie.

#### **Kennisgeving van product**






In deze handleiding worden de voorzieningen beschreven die op de meeste modellen beschikbaar zijn. Sommige functies zijn mogelijk niet beschikbaar op uw product. Voor toegang tot de meest recente gebruikershandleiding gaat u naar <http://www.hp.com/support> en volgt u de instructies om uw product te zoeken. Selecteer vervolgens **Gebruikershandleidingen**.

Eerste editie: juli 2019

Onderdeelnummer van document: L57244-331

## Over deze handleiding

Deze gids geeft informatie over opties van de monitor, het instellen van de monitor, het gebruik van de software en technische specificaties.

- 
-  **WAARSCHUWING!** Duidt een gevaarlijke situatie aan die **kan** resulteren in overlijden of ernstig letsel wanneer dit gevaar niet vermeden wordt.
  -  **VOORZICHTIG:** Duidt een gevaarlijke situatie aan die **kan** resulteren in licht of matig letsel wanneer dit gevaar niet vermeden wordt.
  -  **BELANGRIJK:** Geeft informatie aan die als belangrijk maar niet mogelijk gevaar-gerelateerd is (bijvoorbeeld berichten over schade aan eigendommen). Een kennisgeving waarschuwt de gebruiker dat het niet precies zoals beschreven opvolgen van een procedure kan leiden tot verlies van gegevens of schade aan hardware of software. Bevat ook belangrijke informatie voor de uitleg van een concept of voor het voltooien van een taak.
  -  **OPMERKING:** Bevat extra informatie om belangrijke punten uit de hoofdtekst te benadrukken of aan te vullen.
  -  **TIP:** Biedt handige tips voor het voltooien van een taak.
- 



Dit product bevat technologie voor HDMI.



---

# Inhoudsopgave

<b>1 Aan de slag .....</b>	<b>1</b>
Belangrijke veiligheidsinformatie .....	1
Eigenschappen en onderdelen van het product .....	2
Eigenschappen .....	2
Componenten aan de achterkant .....	3
Componenten aan de voorkant .....	4
De monitor installeren .....	4
De monitorstandaard bevestigen .....	5
De monitorkop bevestigen .....	6
De monitorstandaard verwijderen .....	6
De VESA-bevestigingsbeugel aanbrengen .....	7
De kabels aansluiten .....	8
USB-apparaten aansluiten .....	12
De instellingen van de monitor aanpassen .....	13
Het aanzetten van de monitor .....	14
Een beveiligingskabel installeren .....	15
<b>2 De monitor gebruiken .....</b>	<b>16</b>
Software en hulpprogramma's .....	16
Het informatiebestand .....	16
Het Image Color Matching (kleurenegalisatie)-bestand .....	16
Het OSD-menu gebruiken .....	16
De functieknoppen gebruiken .....	17
De functieknoppen toewijzen .....	18
De Low Blue Light-uitvoer aanpassen (alleen bepaalde producten) .....	18
Automatische slaapstandmodus gebruiken .....	18
De instelling voor de modus Voeding wijzigen .....	19
<b>3 Ondersteuning en problemen oplossen .....</b>	<b>20</b>
Eenvoudige problemen oplossen .....	20
Knopvergrendelingen .....	21
Contact opnemen met ondersteuning .....	21
Vorbereidingen om de technische ondersteuning te bellen .....	21
Locatie van het serienummer en het productnummer .....	21


<b>4 De monitor onderhouden .....</b>	<b>22</b>
Richtlijnen voor onderhoud .....	22
Het schoonmaken van de monitor .....	22
De monitor verzenden .....	23
<b>Bijlage A Technische specificaties .....</b>	<b>24</b>
specificaties van het model 86,4 cm (34 in) .....	24
Vooraf ingestelde beeldschermresoluties .....	25
86,4 cm (34") model .....	25
Energiebesparingsvoorziening .....	26
<b>Bijlage B Toegankelijkheid .....</b>	<b>27</b>
HP en toegankelijkheid .....	27
De technologische hulpmiddelen vinden die u nodig hebt .....	27
De toezegging van HP .....	27
International Association of Accessibility Professionals (IAAP) .....	28
De beste ondersteunende technologie vinden .....	28
Uw behoeften evalueren .....	28
Toegankelijkheid voor HP producten .....	28
Normen en wetgeving .....	29
Normen .....	29
Mandaat 376 – EN 301 549 .....	29
Web Content Accessibility Guidelines (WCAG) .....	29
Wet- en regelgeving .....	30
Nuttige bronnen en koppelingen aangaande toegankelijkheid .....	30
Organisaties .....	30
Onderwijsinstellingen .....	30
Andere bronnen voor gehandicapten .....	31
Koppelingen van HP .....	31
Contact opnemen met ondersteuning .....	31

# 1 Aan de slag

## Belangrijke veiligheidsinformatie

De monitor wordt geleverd met een netsnoer. Als u een ander snoer gebruikt, gebruik dan enkel een stroombron en aansluiting die geschikt zijn voor deze monitor. Raadpleeg de *Kennisgevingen voor product* in de documentatiekit voor informatie over het juiste netsnoer voor gebruik met de monitor.


---

 **WAARSCHUWING!** Ga als volgt te werk om het risico op elektrische schokken te beperken:

- Sluit het netsnoer aan op een gemakkelijk bereikbaar stopcontact.
- Als het netsnoer een geaarde stekker heeft, sluit u het netsnoer aan op een geaard stopcontact.

Plaats niets op de netsnoeren of kabels. Zorg ervoor dat u alle snoeren en kabels die u op de monitor aansluit verstandig leidt zodat niemand erop kan trappen, ze kan vastpakken, eraan kan trekken of erover kan struikelen.


Lees de *Handleiding voor veiligheid en comfort*, die u bij de gebruikershandleidingen vindt, om het risico op ernstig letsel te beperken. Deze handleiding bevat aanwijzingen voor de optimale inrichting van de werkplek, een goede houding en gezonde werkgewoonten voor computergebruikers. De *Handleiding voor veiligheid en comfort* bevat ook belangrijke informatie over elektrische en mechanische veiligheid. De *Handleiding voor veiligheid en comfort* is ook beschikbaar op <http://www.hp.com/ergo>.


 **BELANGRIJK:** Sluit ter bescherming van uw apparatuur alle netsnoeren van de computer en van randapparatuur zoals monitor, printer of scanner aan op een voorziening ter beveiliging tegen stroompieken, zoals een speciale stekkerdoos of een UPS (Uninterruptible Power Supply). Niet alle stekkerdozen bieden beveiliging tegen netstroompieken; de stekkerdoos moet voorzien zijn van een label waarop deze mogelijkheid staat aangegeven. Gebruik een stekkerdoos met stroompiekbeveiliging waarvan de fabrikant een regeling kent voor vervanging bij schade, zodat u de apparatuur kunt laten vervangen als de bescherming faalt.

---

Gebruik meubels met geschikte en juiste afmetingen om uw monitor goed te ondersteunen.

---

 **WAARSCHUWING!** Monitoren die onjuist worden geplaatst op een dressoir, boekenkast, boekenplank, bureau, luidspreker, kist of kar, kunnen omvallen en persoonlijk letsel veroorzaken.

 **OPMERKING:** Dit product is geschikt voor ontspanningsdoeleinden. Overweeg het plaatsen van de monitor in een gecontroleerde lichtomgeving om interferentie van omringend licht en heldere oppervlakken te voorkomen dat storende reflecties op het scherm kan veroorzaken.

---

# Eigenschappen en onderdelen van het product

## Eigenschappen

De monitor bevat de volgende functies:

- 86,4 cm (34 inch) diagonaal weergavegebied met een resolutie van 3440 x 1440, plus volledige ondersteuning voor lagere resoluties; aangepaste schaling voor een maximale beeldgrootte met behoud van de oorspronkelijke verhoudingen
- Reflectiewerend scherm met LED-achtergrondverlichting
- Brede beeldhoek, zodat u zowel zittend als staand of van de zijkant een goed zicht op de monitor hebt
- Mogelijkheden om de monitor achterover/voorover te kantelen, naar links/rechts te draaien en in hoogte te verstellen
- Verwijderbare standaard voor flexibele installatiemogelijkheden van de monitorkop
- DisplayPort™-video-ingang (kabel meegeleverd)



---

**OPMERKING:** Mogelijk zijn er adapters en/of kabels (afzonderlijk aan te schaffen) vereist.

---

- HDMI-video-ingang (High-Definition Multimedia Interface)



---

**OPMERKING:** Mogelijk zijn er adapters en/of kabels (afzonderlijk aan te schaffen) vereist.

---

- USB-hub met twee upstream-poorten (maakt verbinding met de computer): een USB Type-C (USB 3.1) en een USB Type-B (USB 3.0); en vier downstream-poorten: drie USB Type-A en een USB Type-C (maakt verbinding met USB-apparaten)
- USB-kabel bijgeleverd voor aansluiting van de USB-hub van de monitor op de USB-poort van de computer
- Plug-and-play-capaciteit, indien het besturingssysteem dit ondersteunt
- Veiligheidsslot op achterzijde van de monitor voor optionele beveiligingskabel
- Menu met scherminstellingen in verschillende talen waarmee het scherm gemakkelijk kan worden geconfigureerd en geoptimaliseerd
- HP Display Assistant-software voor het aanpassen van monitorinstellingen en het inschakelen van de antidiefstalfuncties
- HDCP (High Bandwidth Digital Content Protection)-kopieerbeveiliging op alle digitale ingangen
- Energiebesparende modus om te voldoen aan vereisten voor verlaagd energieverbruik



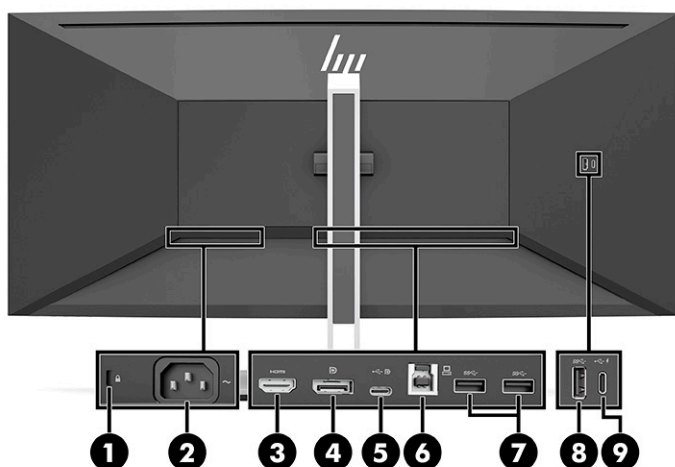
---

**OPMERKING:** Raadpleeg de *Kennisgevingen voor product* die in de documentatiekit is meegeleverd voor veiligheidsinformatie en kennisgevingen. Voor toegang tot de meest recente gebruikershandleiding gaat u naar <http://www.hp.com/support> en volgt u de instructies om uw product te zoeken. Selecteer vervolgens **Gebruikershandleidingen**.

---



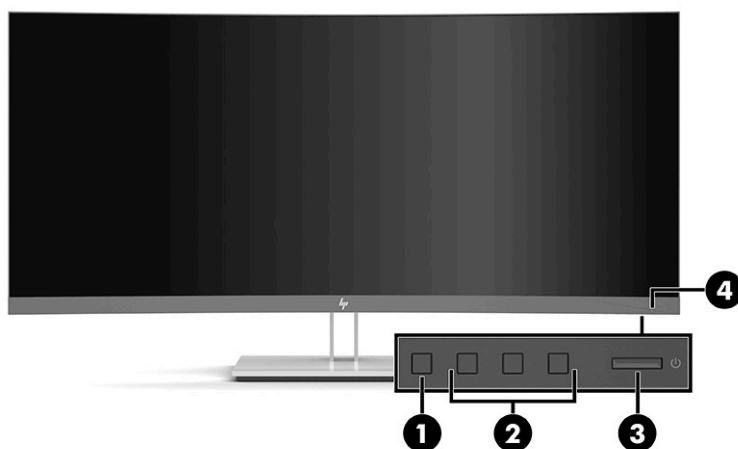
## Componenten aan de achterkant



**Tabel 1-1** Componenten aan de achterkant

Onderdeel	Doel
1 Bevestigingspunt voor beveiligingskabel	Hiermee bevestigt u een optionele beveiligingskabel aan de monitor.
2 Netvoedingsconnector	Hierop sluit u een netsnoer aan.
3 HDMI poort	Hiermee verbindt u een HDMI-kabel van de monitor met een bronapparaat zoals een computer.
4 DisplayPort-connector	Hiermee verbindt u de DisplayPort-kabel van de monitor met een bronapparaat zoals een computer.
5 USB Type-C-poort (upstream)	Hiermee verbindt u de USB CM-CM-kabel van de monitor met een bronapparaat zoals een computer.
6 USB Type-B-poort (upstream)	Hiermee verbindt u een USB Type-C-kabel van de monitor met een bronapparaat zoals een computer.
7 USB Type-A-poorten (2) (downstream)	Hiermee verbindt u USB-kabels met randapparaten, zoals een toetsenbord, muis of vaste USB-schijf, en zorgt u voor gegevensoverdracht.
8 USB Type-A-poort (downstream)	Hiermee verbindt u een USB-kabel met een USB-randapparaat, zoals een toetsenbord, muis of vaste USB-schijf, en zorgt u voor gegevensoverdracht.
9 USB Type-C-poort met 15 W opladen (downstream)	Voor aansluiting van een USB Type-C-kabel op een USB-randapparaat, biedt gegevensoverdracht en zelfs wanneer de monitor in de slaapstand staat, laadt dit de meeste apparaten, zoals een smartphone of tablet.  <b>OPMERKING:</b> Mogelijk zijn er adapters en/of kabels (afzonderlijk aan te schaffen) vereist.

## Componenten aan de voorkant



**Tabel 1-2 Componenten aan de voorkant**

Besturing	Functie
1 Knop <b>Menu</b>	Druk op deze knop om het schermmenu te openen, selecteer een menu-item in het schermmenu of sluit het schermmenu.
2 Functieknoppen	Gebruik deze knoppen om door het schermmenu te navigeren op basis van de indicatoren naast de knoppen die zijn geactiveerd terwijl het schermmenu geopend is. <b>OPMERKING:</b> U kunt de functieknoppen in het schermmenu opnieuw configureren om snel de meest gebruikte functies te selecteren. Zie <a href="#">De functieknoppen gebruiken op pagina 17</a> voor meer informatie.
3 Aan/uit-knop	Monitor in- of uitschakelen.
4 Aan/uit-lampje	Wit: De monitor is ingeschakeld. Oranje: De monitor is in een stroombesparingsstand of niet actief. Raadpleeg <a href="#">Automatische slaapstandmodus gebruiken op pagina 18</a> .


## De monitor installeren

**WAARSCHUWING!** Lees de *Handleiding voor veiligheid en comfort* om het risico op ernstig letsel te beperken. Deze handleiding bevat aanwijzingen voor de optimale inrichting van de werkplek, een goede houding en gezonde werkgewoonten voor computergebruikers. De *Handleiding voor veiligheid en comfort* bevat ook belangrijke informatie over elektrische en mechanische veiligheid. De *Handleiding voor veiligheid en comfort* is ook beschikbaar op het web op <http://www.hp.com/ergo>.

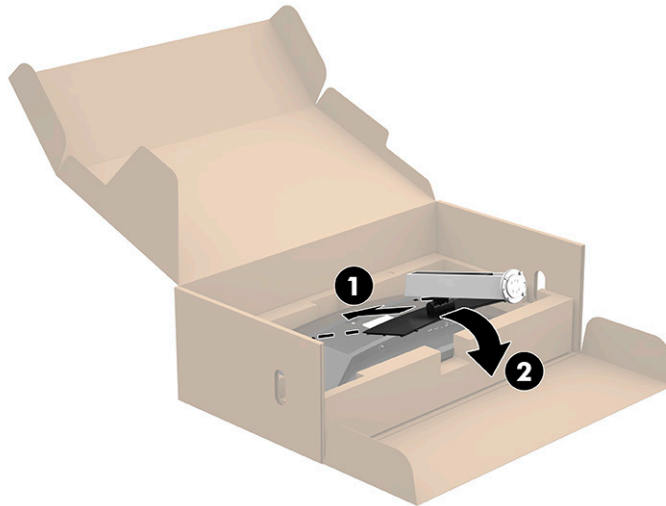
**BELANGRIJK:** Zorg er voor dat u het oppervlak van het LCD-scherm niet aanraakt om schade aan de monitor te vermijden. Wanneer u druk op het lcd-scherm uitoefent, kunnen de oriëntatie en de kleurverdeling van de vloeibare kristallen nadelig worden beïnvloed. Als dit probleem zich voordoet zal het scherm zich niet meer herstellen.

**BELANGRIJK:** Om het scherm te beschermen tegen krassen, schade of defecten en de bedieningsknoppen te beschermen tegen schade, legt u de monitor met het scherm naar beneden op een vlak oppervlak dat is bedekt met een beschermende schuimplaat of een niet-schurende doek.

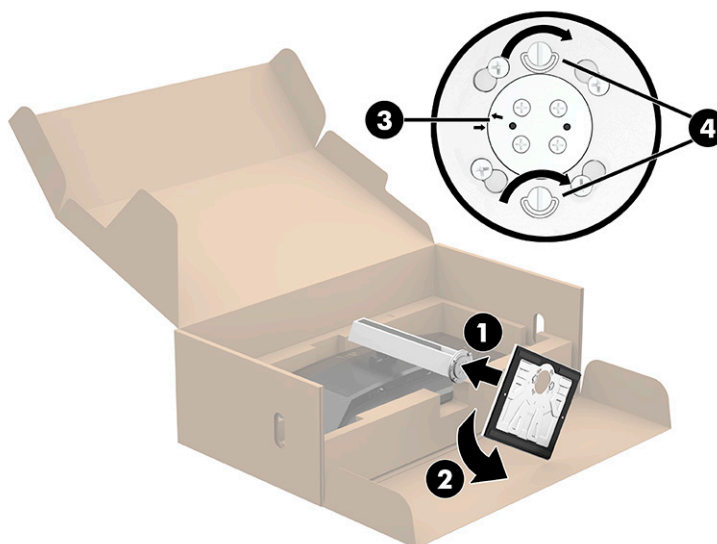
## De monitorstandaard bevestigen

 **TIP:** Plaats de monitor op een goede plek, omdat omgevingslicht en heldere oppervlakken storende reflecties kunnen veroorzaken.

1. Met de monitor in de doos met de voorzijde omlaag: laat de onderkant van de montageplaat van de standaard in de opening in de achterkant van de monitor **(1)** zakken tot deze vastklikt **(2)**.



2. Met de monitor nog steeds geplaatst met de voorzijde omlaag in de doos:
  - a. Steek de voet in de onderkant van de standaard van de monitor (1).
  - b. Draai de voet tegen de klok in om hem op zijn plaats te vergrendelen (2).
  - c. Controleer of de rode pijl op de monitorstandaard is uitgelijnd met de groene pijl op de onderkant van de voet (3).
  - d. Steek vervolgens de twee duimschroeven in de voet en draai ze aan (4).



## De monitorkop bevestigen

De monitorkop kan aan een muur, op een zwenkarm of een andere armatuur worden bevestigd.



**OPMERKING:** Dit apparaat moet worden ondersteund door een wandmontagebeugel die is goedgekeurd door GS en UL of GS en CSA.

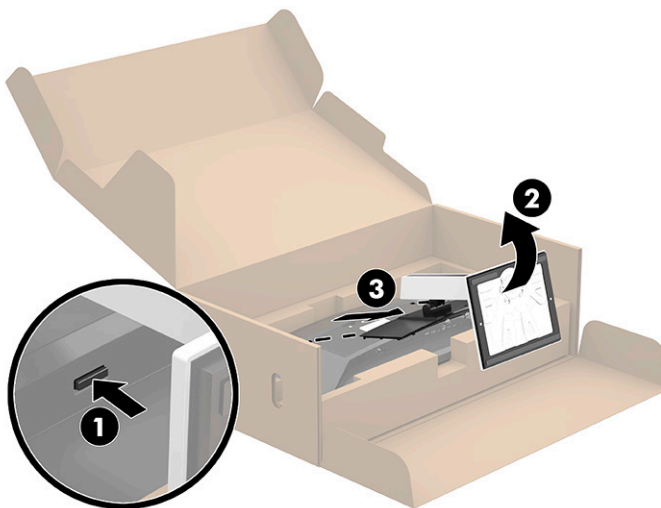
## De monitorstandaard verwijderen

U kunt de monitorkop van de standaard verwijderen om deze aan de wand, op een zwenkarm of op een andere montagevoorziening te bevestigen.



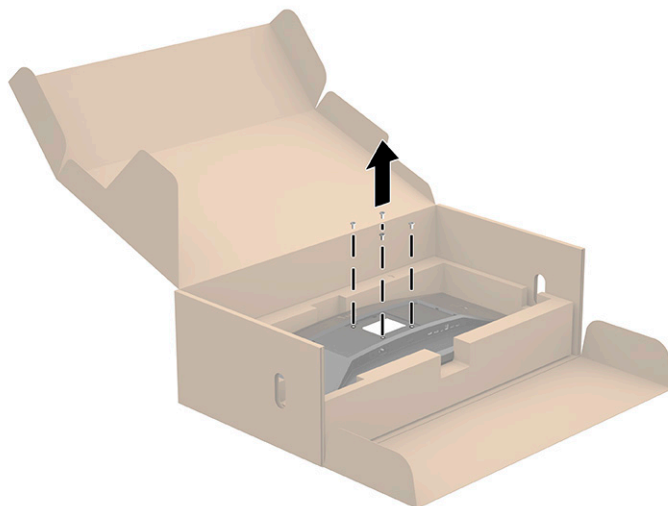
**BELANGRIJK:** Voordat u de monitor demonteert, moet u controleren of deze is uitgeschakeld en of alle kabels zijn losgekoppeld.

1. Koppel alle snoeren en kabels los van de monitor.
2. Leg de monitor met de voorkant omlaag in de originele verpakking.
3. Druk op de vergrendeling aan de onderzijde van de monitor **(1)**.
4. Til de onderkant van de standaard recht omhoog tot de montageplaat uit de opening in het paneel komt **(2)** en til de standaard uit de kop van de monitor **(3)**.

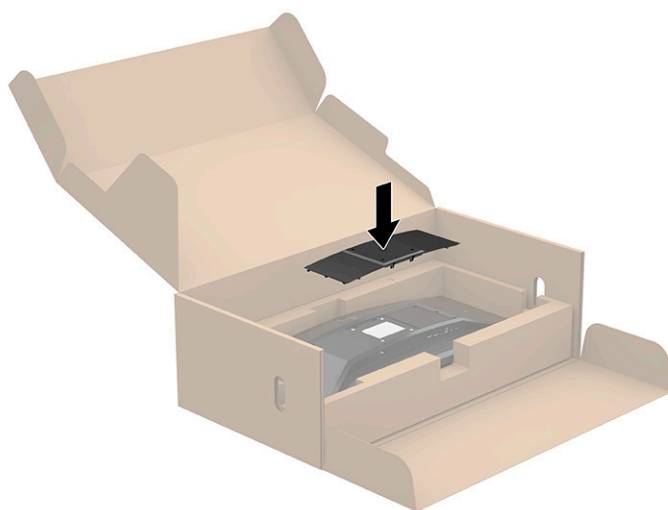


## De VESA-bevestigingsbeugel aanbrengen


1. Verwijder de vier schroeven uit de VESA®-gaten in de achterzijde van het monitorpaneel.

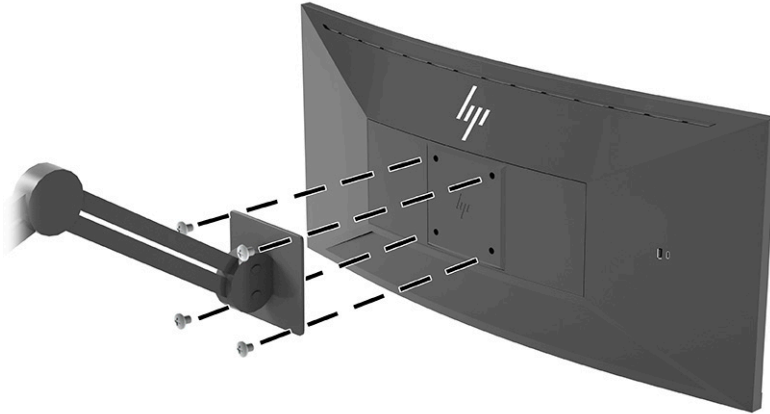


2. Bevestig de VESA-beugel (meegeleverd bij de monitor) op de achterkant van de monitorkop. Steek de vier tabs in het bovenste gedeelte van de VESA-adapter in de sleuf achterop de monitor en druk de VESA-adapter naar beneden totdat deze vastklikt.




3. Bevestig de monitor aan de muur of op de zwenkarm van uw keuze met behulp van de vier VESA-schroeven die met de VESA-bevestigingsbeugel zijn meegeleverd.

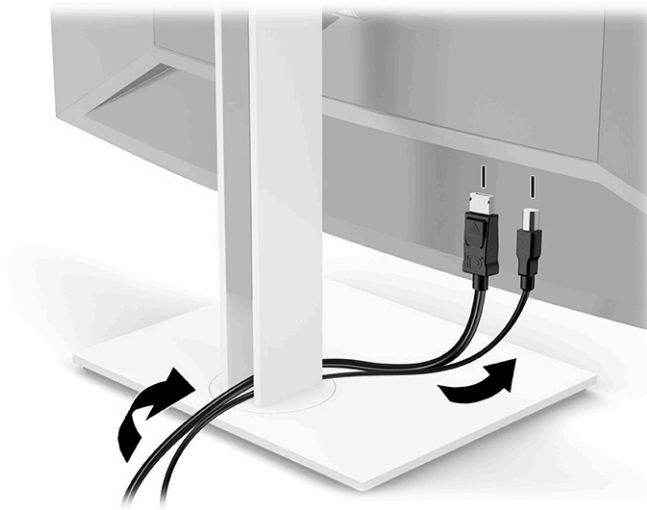
 **BELANGRIJK:** Gebruik de vier nieuwe VESA-schroeven die zijn bevestigd op de nieuwe montagebeugel. Gebruik de vier VESA-schroeven die zijn verwijderd uit de achterkant van de monitorkop niet opnieuw. Deze schroeven zijn niet lang genoeg voor het leveren van een beveiligde verbinding.




## De kabels aansluiten

 **OPMERKING:** De monitor wordt geleverd met bepaalde kabels. Niet alle kabels die in dit hoofdstuk zijn weergegeven, worden met de monitor meegeleverd.

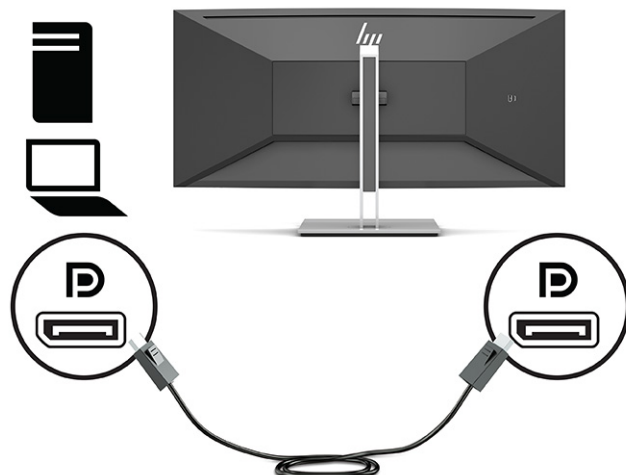
1. Plaats de monitor op een geschikte, goed geventileerde locatie in de buurt van de computer.
2. Voordat u de kabels aansluit leidt u de kabels door het kabelgeleidingsgat in het midden van de standaard.



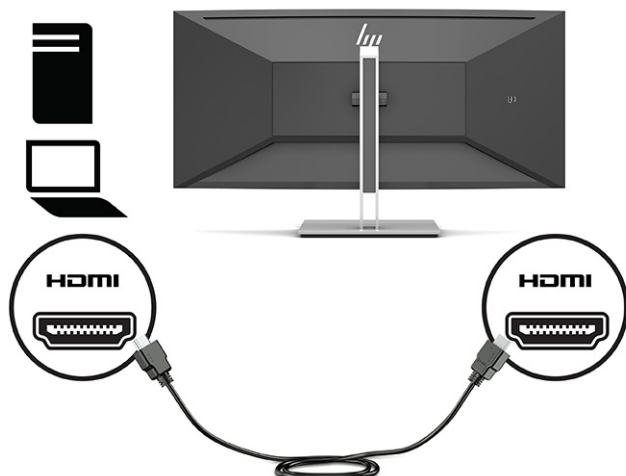
3. Sluit een videokabel aan.

 **OPMERKING:** De monitor detecteert automatisch op welke ingang een geschikt videosignaal wordt ontvangen. Om handmatig een invoer te selecteren, opent u het Schermmenu en selecteert u **Invoer**.

- Sluit de meegeleverde DisplayPort-kabel aan op de DisplayPort-connector aan de achterzijde van de monitor en het andere uiteinde op de DisplayPort-connector van het bronapparaat.



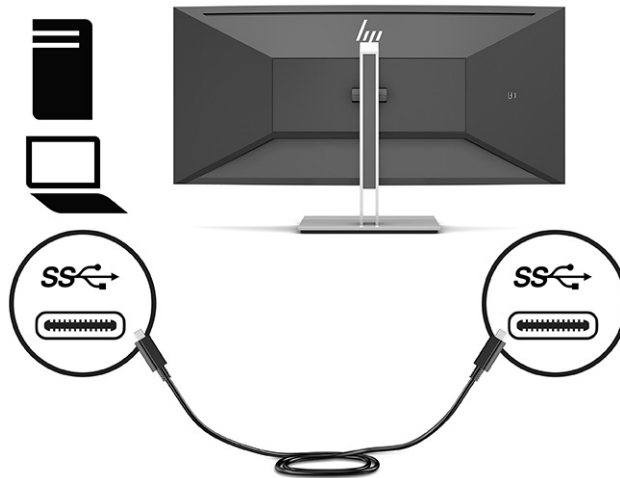
- Sluit een uiteinde van een HDMI-kabel aan op de HDMI-poort aan de achterzijde van de monitor en het andere uiteinde op de HDMI-poort aan het bronapparaat.



- Sluit een USB-CM naar CM-kabel aan op de USB Type-C-poort op de monitor. Sluit vervolgens de Type C-connector aan op de USB-downstreampoort van het bronapparaat.



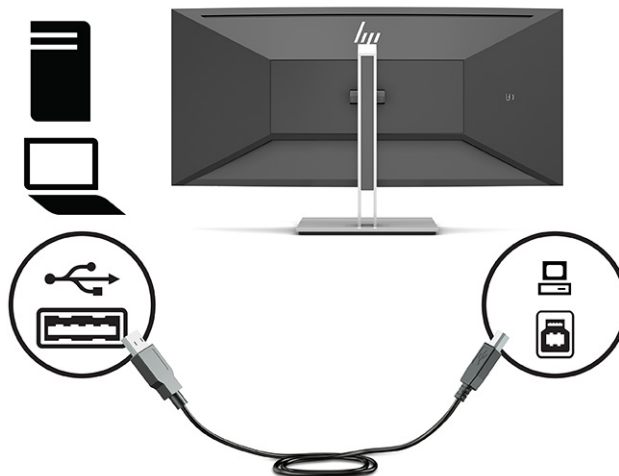
**OPMERKING:** De USB-CM-naar-CM-kabel biedt levering van voeding tot 15 W (5 V, 3 A).



4. Sluit het ene uiteinde van de USB Type A naar Type B-kabel aan op de USB Type B-poort achterop de monitor en het andere uiteinde op een USB-poort van het bronapparaat.



**OPMERKING:** U moet de USB Type-C-upstreamkabel of USB Type-B-upstreamkabel van het bronapparaat (computer) op de achterkant van de monitor aansluiten voordat u gebruik kunt maken van de USB Type A- en USB Type C-downstream-poorten op de monitor. Voor meer informatie, zie [USB-apparaten aansluiten op pagina 12](#).





5. Sluit één uiteinde van het netsnoer aan op de netvoedingsconnector aan de achterkant van de monitor en het andere uiteinde op een geaard stopcontact.

---

**⚠ WAARSCHUWING!** U vermijdt als volgt het risico van een elektrische schok of beschadiging van de apparatuur:

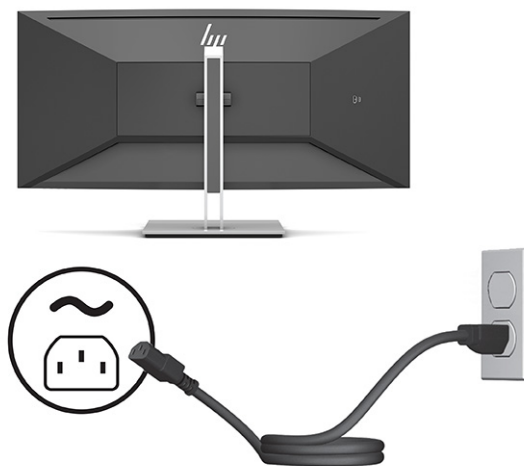
Schakel de randaardestekker van het netsnoer niet uit. De geaarde stekker is een belangrijke veiligheidsvoorziening.

Sluit het netsnoer aan op een geaard stopcontact dat altijd goed bereikbaar is.

Sluit de voeding naar het product af door het netsnoer uit het stopcontact te halen.


Plaats niets op de netsnoeren of kabels. Plaats deze zo dat niemand per ongeluk erover kan struikelen of erop kan trappen. Trek niet aan het snoer of de kabel. Als u de stekker uit het stopcontact haalt, moet u het snoer bij de stekker vastnemen.

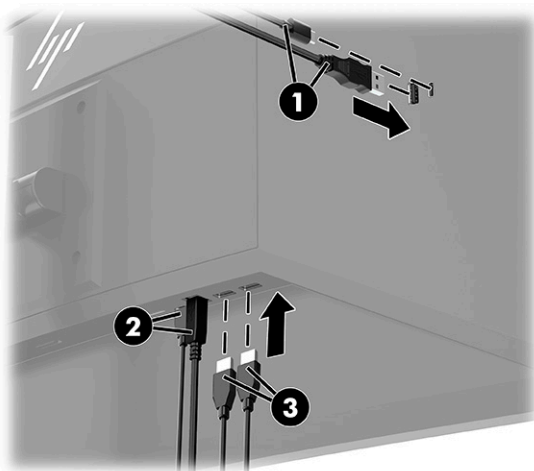
---



## USB-apparaten aansluiten

USB-poorten worden gebruikt om USB-apparaten aan te sluiten, zoals digitale camera's, USB-toetsenborden en -muizen. Er zijn vier downstream USB-poorten op de monitor: twee USB-Type-A downstream op de achterkant en een USB Type-C- en een USB-Type-A downstream op de zijkant.

 **OPMERKING:** U moet de USB Type-C-upstreamkabel of USB Type-B-upstreamkabel van het bronapparaat (computer) op de achterkant van de monitor aansluiten voordat u gebruik kunt maken van de USB Type A- en USB Type C-downstream-poorten op de monitor.



**Tabel 1-3 USB-poort locaties**

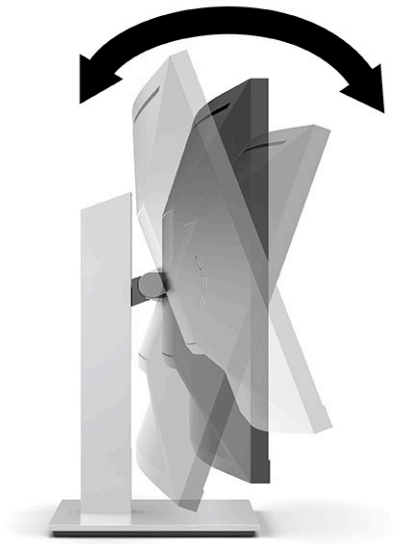
USB-poorten	
(1)	USB Type-A en USB Type-C downstream-poorten
(2)	USB Type-C- of USB-Type-B-upstream-poort van de computer
(3)	USB Type-A-downstream-poorten

## De instellingen van de monitor aanpassen

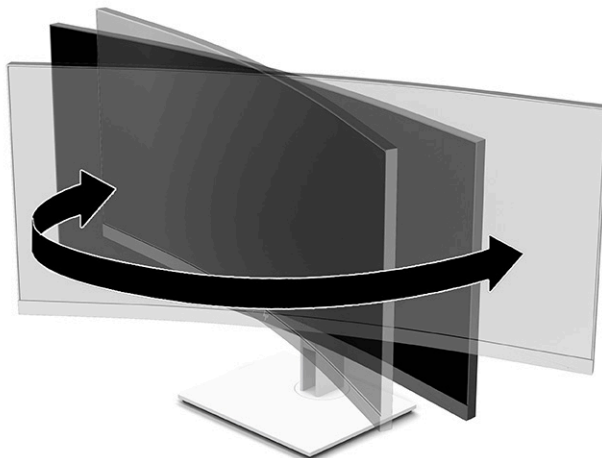
**⚠ WAARSCHUWING!** Lees de *Handleiding voor veiligheid en comfort* om het risico op ernstig letsel te beperken. Deze handleiding bevat aanwijzingen voor de optimale inrichting van de werkplek, een goede houding en gezonde werkgewoonten voor computergebruikers. De *Handleiding voor veiligheid en comfort* bevat ook belangrijke informatie over elektrische en mechanische veiligheid. De *Handleiding voor veiligheid en comfort* is ook beschikbaar op het web op <http://www.hp.com/ergo>.

**📝 OPMERKING:** Raak het oppervlak van het monitorscherm niet aan. Plaats bij het instellen van de helling, de draaihoek en de hoogte een hand op de linker- en rechterkant van de achterkant van het monitorscherm en pas naar wens aan.

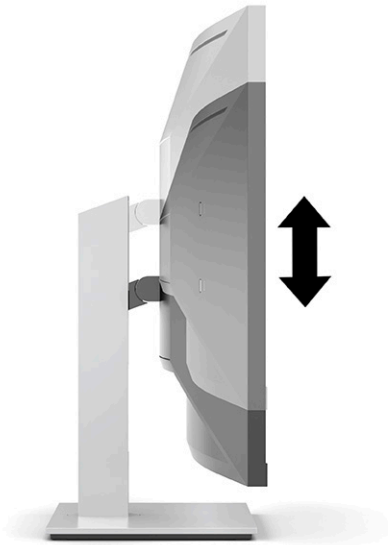
1. Kantel de monitorkop naar voren of naar achteren tot het op een comfortabele ooghoogte staat.






2. Draai het monitorkop naar links of naar rechts voor de beste kijkhoek.



3. Plaats de monitor op een comfortabele hoogte voor uw eigen werkstation. De schuine rand aan de bovenkant van de monitor dient niet hoger te zijn dan uw ooghoogte. Mensen die contactlenzen dragen zijn vaak gebaat met een lager geplaatste en achteroverhellende monitor. De monitor dient aangepast te worden aan uw werkhouding gedurende de dag.

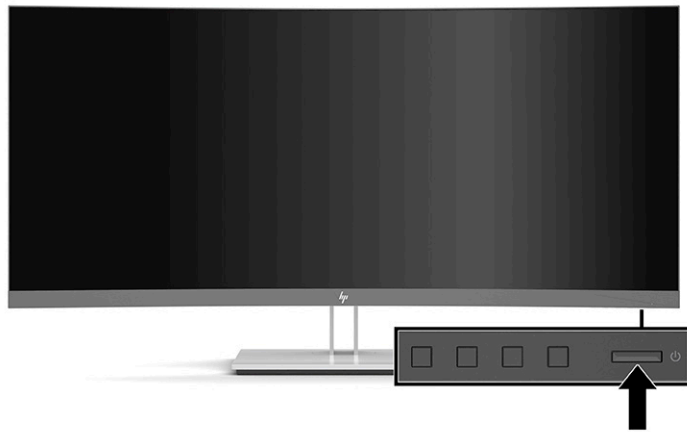


## Het aanzetten van de monitor

-  **BELANGRIJK:** Schade door inbranden kan voorkomen op monitoren die gedurende 12 uur of langer hetzelfde statische beeld op het scherm weergeven. Om schade door inbranden op uw monitorscherm te vermijden, moet u altijd een schermbeveiliger activeren of de monitor uitschakelen als deze gedurende lange tijd niet wordt gebruikt. Inbranden van het beeld kan op alle LCD-schermen voorkomen. Een monitor met een inbrand beeld valt niet onder de HP garantie.
-  **OPMERKING:** Als de aan/uit-knop niet werkt, is de vergrendelingsfunctie van de aan/uit-knop mogelijk ingeschakeld. U schakelt deze functie uit door de aan/uit-knop van de monitor ongeveer 10 seconden ingedrukt te houden.
-  **OPMERKING:** U kunt het aan/uit-lampje via het menu met scherminstellingen uitschakelen. Druk op de knop **Menu** om het schermmenu te openen en selecteer **Voedingsbeheer**, daarna **Aan/uit-lampje** en vervolgens **Uit**.

1. Druk op de aan/uit-knop om de computer aan te zetten.

2. Druk op de aan/uit-knop aan de onderkant van de monitor om deze in te schakelen.



Wanneer u de monitor inschakelt, wordt er gedurende vijf seconden een bericht over de monitorstatus weergegeven. Dit bericht vermeldt welk ingangssignaal momenteel het actieve signaal is, de status van de automatische broninstelling (aan of uit; standaardinstelling is 'aan'), de huidige ingestelde schermresolutie en de aanbevolen in te stellen schermresolutie.

De monitor scant automatisch de invoersignalen om een actief invoersignaal te zoeken en te gebruiken voor de weergave.

## Een beveiligingskabel installeren

U kunt de monitor aan een vast voorwerp bevestigen met een optionele HP beveiligingskabel.



---

## 2 De monitor gebruiken

### Software en hulpprogramma's

U kunt de volgende bestanden downloaden en installeren van <http://www.hp.com/support>:

- INF (Informatie)-bestand
- ICM-bestanden (Image Color Matching)
- HP Display Assistant: hiermee past u de monitorinstellingen aan en schakelt u de antidiestalfuncties in

Ga als volgt te werk om bestanden te downloaden:

1. Ga naar <http://www.hp.com/support>.
2. Selecteer **Software en drivers**.
3. Selecteer het producttype.
4. Typ het model van uw HP-monitor in het zoekveld en volg de instructies op het scherm.

### Het informatiebestand

Het INF-bestand definieert de monitorbronnen die door Windows®-besturingssystemen worden gebruikt, om te zorgen dat de monitor compatibel is met de grafische kaart in de computer.

Deze monitor ondersteunt Microsoft Windows Plug-and-Play en functioneert ook correct wanneer het INF-bestand niet wordt geïnstalleerd. Voor Plug-and-Play-gebruik van de monitor is het vereist dat de grafische kaart van de computer compatibel is met VESA DDC2 en dat de monitor rechtstreeks op de videokaart wordt aangesloten. Plug-en-Play werkt niet via BNC-type connectors of via distributiebuffers/dozen.

### Het Image Color Matching (kleurenegalisatie)-bestand

Een ICM-bestand is een gegevensbestand dat door grafische programma's wordt gebruikt om een consistent kleurgebruik te waarborgen tussen monitor en printer en tussen scanner en monitor. Dit bestand wordt geraadpleegd door grafische programma's die deze functie ondersteunen.



**OPMERKING:** Het ICM-kleurprofiel voldoet aan de specificaties van het International Color Consortium (ICC).

### Het OSD-menu gebruiken

Via het schermmenu kunt u het schermbeeld aanpassen op basis van uw persoonlijke voorkeuren. U kunt toegang krijgen tot en aanpassingen maken in het schermmenu met de knoppen aan de voorkant van de monitor.



**OPMERKING:** Wijzigen van de standaardinstellingen kan het energieverbruik doen toenemen.

Om toegang tot het schermmenu te krijgen en aanpassingen te maken, doet u het volgende:

1. Als de monitor nog niet aan staat, drukt u op de aan/uit-knop om de monitor in te schakelen.
2. Druk op de knop [Menu](#).
3. Gebruik de drie functieknoppen om te navigeren, opties te selecteren en menukeuzes aan te passen. De schermknoplabels zijn afhankelijk van het menu of submenu dat actief is.

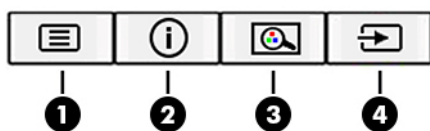
De volgende tabel vermeldt de mogelijke menukeuzes in het hoofdmenu van het schermmenu.

**Tabel 2-1 Instellingen schermmenu**

Hoofdmenu	Beschrijving
Brightness+ (Helderheid+)	Past de helderheid en het contrast van het scherm aan.
Color (Kleur)	Selecteert de schermkleur en past deze aan.
Image (Beeld)	Hiermee kunt u het schermbeeld aanpassen.
Input (Ingangssignaal)	Hiermee wordt het video-ingangssignaal geselecteerd.
Power (Voeding)	Hiermee kunt u de energie-instellingen wijzigen.
Menu	Hiermee kunt u het schermmenu en de functieknoppen aanpassen.
Management (Beheer)	Hiermee kunt u de instellingen voor de USB-host, de DDC/CI-instellingen en alle instellingen van het schermmenu naar de standaardinstellingen terugzetten.
Information (Informatie)	Belangrijke informatie over de monitor selecteren en weergeven.
Exit (Afsluiten)	Sluit het schermmenu.

## De functieknoppen gebruiken

Bij het drukken op een van de drie functieknoppen rand worden de knoppen geactiveerd en worden de pictogrammen boven de knoppen weergegeven. De standaardpictogrammen en functies worden in de volgende tabel weergegeven.



**Tabel 2-2 Knopnamen en -functies**

Knop	Functie
1 Knop <a href="#">Menu</a>	Hiermee opent u het schermmenu, selecteert u een menu-item in het schermmenu of sluit u het schermmenu.
2 Knop <a href="#">Informatie</a> (functieknop 3 - toewijsbaar)	Hiermee opent u het menu <a href="#">Informatie</a> .
3 Knop <a href="#">Weergavemodi</a> (functieknop 2 - toewijsbaar)	Hiermee opent u het menu <a href="#">Weergavemodi</a> waarin u het monitorscherm aan een comfortabele lichtweergave kunt aanpassen of een vooraf ingestelde weergavemodus kunt selecteren.
4 Knop <a href="#">Volgende actieve invoer</a> (functieknop 1 - toewijsbaar)	Hiermee schakelt u de invoerbron van de monitor naar de volgende actieve invoer.

## De functieknoppen toewijzen

U kunt de standaardfunctie van de toewijsbare functieknoppen wijzigen, zodat u snel toegang hebt tot veelgebruikte menuopties als de knoppen worden geactiveerd. U kunt de knop **Menu** niet opnieuw toewijzen.

Ga als volgt te werk om de functieknoppen toe te wijzen:

1. Druk op de knop **Menu** om het schermmenu te openen.
2. Selecteer **Menu**, daarna **Knoppen toewijzen** en selecteer vervolgens een van de beschikbare opties voor de knop die u wilt toewijzen.



**OPMERKING:** Om een OSD-menusimulator te bekijken, kunt u de HP Customer Self Repair Services Media Library bezoeken op <http://www.hp.com/go/sml>.

## De Low Blue Light-uitvoer aanpassen (alleen bepaalde producten)

U kunt blootstelling van uw ogen aan het blauwe licht verminderen door de afgifte van blauw licht door de monitor te verlagen. Deze monitor heeft een instelling om de afgifte van blauw licht te verminderen en een meer ontspannend en minder prikkelend beeld te creëren tijdens het lezen van tekst op het scherm.

Voor het aanpassen van de afgifte van blauw licht door de monitor:

1. Druk op één van de menuknoppen op het achterpaneel om de knoppen te activeren en druk vervolgens op de knop **Menu** om het schermmenu te openen. Selecteer **Kleurbesturing** en **Weergavemodi**.
2. Selecteer de gewenste instelling.
  - **Low Blue Light:** (TUV-gecertificeerd) vermindert het blauwe licht voor een beter kijkgemak.
  - **Nachtmodus:** past de monitor aan naar de laagste blauwlichtuitvoer en vermindert de invloed op de slaap.
  - **Lezen:** optimaliseert zowel het blauw licht als de helderheid voor binnenshuis.
3. Selecteer **Opslaan en terugkeren** om de instellingen op te slaan en het menu te sluiten. Klik op **Annuleren** als u de instellingen niet wilt opslaan.
4. Selecteer in het hoofdmenu **Afsluiten**.

## Automatische slaapstandmodus gebruiken

De monitor biedt ondersteuning voor de optie Automatische slaapstand in het schermmenu. Hiermee kunt u een lager stroomverbruik voor de monitor in- of uitschakelen. Wanneer de automatische slaapstand is ingeschakeld, gaat de monitor over op een lager stroomverbruik als de aangesloten computer ook een lager stroomverbruik aangeeft bij het ontbreken van signalen voor horizontale of verticale synchronisatie. De automatische slaapstand is standaard ingeschakeld.

Wanneer de monitor overgaat naar de automatische slaapstand, verschijnt er niets meer op de monitor, wordt het achtergrondlicht uitgeschakeld en wordt het aan/uit-lampje oranje. In deze stand verbruikt de monitor minder dan 0,5 W. De monitor komt weer uit de slaapstand wanneer het aangesloten apparaat een actief signaal naar de monitor stuurt (bijvoorbeeld als u de muis of het toetsenbord activeert).

Automatische slaapstandmodus uitschakelen:

1. Druk op de **Menu**-knop om het OSD-menu te openen.
2. In het schermmenu selecteert u **Energie**, selecteert u **Automatische slaapstand** en vervolgens **Uit**.



## De instelling voor de modus Voeding wijzigen

De standaard monitor-instelling in de slaapstand is, om te voldoen aan de internationale aan/uit-normen, de stand Energiebesparing. Als uw beeldscherm Prestaties ondersteunt, wijzig dan om de USB-poorten ingeschakeld te houden zelfs wanneer de monitor in de automatische slaapstand staat, de instelling van de voedingmodus van Energiebesparing in Prestaties.

Ga als volgt te werk om de instelling voor de Energiemodus te wijzigen:

1. Druk op de knop **Menu** om het schermmenu te openen.
2. Selecteer **Energie, Automatische slaapstand** en vervolgens **Prestaties**.
3. Selecteer **Opslaan** en sluit het schermmenu.

## 3 Ondersteuning en problemen oplossen

### Eenvoudige problemen oplossen

In de volgende lijst ziet u een overzicht van problemen, met bij elk probleem de mogelijke oorzaken en de aanbevolen oplossingen.

**Tabel 3-1 Algemene problemen en oplossingen**


Probleem	Mogelijke oorzaak	Oplossing
Het scherm is leeg of de video flakkert.	Het netsnoer is niet aangesloten.	Sluit het netsnoer aan.
	De monitor wordt uitgeschakeld.	Druk op de aan/uit-knop op het voorpaneel. <b>OPMERKING:</b> Als de aan/uit-knop niet werkt, houdt u deze knop 10 seconden ingedrukt om de vergrendelingsfunctie voor de aan/uit-knop uit te schakelen.
	De videokabel is niet goed aangesloten.	Sluit de videokabel goed aan. Zie <a href="#">De kabels aansluiten op pagina 8</a> voor meer informatie.
	Het systeem staat in de slaapstand.	Druk op een toets op het toetsenbord of beweeg de muis om de computer uit de slaapstand te halen.
Het beeld is onscherp, onduidelijk of te donker.	Videokaart is niet compatibel.	Open het schermmenu en selecteer het menu <b>Ingang instellen. Set Auto-Switch Input</b> (Autom. omschakeling ingang) in op <b>Off</b> (Uit) en selecteer handmatig de invoer.
	Helderheid is te laag.	Open het schermmenu en selecteer <b>Brightness</b> (Helderheid) om de helderheidsschaal indien nodig aan te passen.
	De melding <b>Check Video Cable</b> (Controleer videokabel) wordt weergegeven.	Sluit de juiste videosignaalkabel aan op de computer en de monitor. Zorg ervoor dat de computer is uitgeschakeld terwijl u de videokabel aansluit.
<b>Invoersignaal buiten bereik</b> wordt op het scherm weergegeven.	De schermresolutie en/of de verversingsfrequentie is op een te hoge waarde ingesteld.	Stel de monitor in op een ondersteunde waarde. Zie <a href="#">Vooraf ingestelde beeldschermresoluties op pagina 25</a> voor meer informatie.
De monitor is uitgeschakeld, maar de slaapmodus lijkt niet actief te zijn.	De energiebeheerfunctie van de monitor is uitgeschakeld.	Open het schermmenu en selecteer <b>Power Control</b> (Voedingsbeheer) > <b>Auto-Sleep Mode</b> (Automatische slaapstand) en stel de automatische slaapstand in op <b>On</b> (Aan).
<b>OSD Lockout</b> (Scherminstellingen vergrendeld) wordt weergegeven.	De vergrendelingsfunctie voor het schermmenu van de monitor is ingeschakeld.	Houd de knop <b>Menu</b> op het voorpaneel 10 seconden ingedrukt om de menuvergrendelingsfunctie uit te schakelen.
<b>Power Button Lockout</b> (Aan/uit-knop vergrendeld) wordt weergegeven.	De vergrendelingsfunctie voor de aan/uit-knop op de monitor is ingeschakeld.	Houd de aan/uit-knop gedurende 10 seconden ingedrukt om de menuvergrendelingsfunctie uit te schakelen.


## Knopvergrendelingen

Als u de aan/uit-knop of de knop **Menu** gedurende 10 seconden ingedrukt houdt, wordt de werking van de knoppen vergrendeld. U kunt de werking herstellen door de knoppen opnieuw 10 sec. ingedrukt te houden. Deze functie is alleen beschikbaar wanneer de monitor is ingeschakeld, een actief signaal wordt weergegeven en het schermmenu niet open is.

## Contact opnemen met ondersteuning

Ga naar <http://www.hp.com/support> om een hardware- of softwareprobleem op te lossen. Gebruik deze site om meer informatie over uw product te verkrijgen, waaronder koppelingen naar discussieforums en instructies voor het oplossen van problemen. U kunt ook informatie vinden over hoe u contact opneemt met HP en een ondersteuningsaanvraag opent.

 **OPMERKING:** De gebruikershandleiding, het referentiemateriaal en stuurprogramma's voor de monitor zijn verkrijgbaar op <http://www.hp.com/support>.

 **OPMERKING:** Neem contact op met de klantenondersteuning ter vervanging van het netsnoer, de voedingsadapter (alleen bepaalde producten) of andere kabels die geleverd zijn bij de monitor.


## Vorbereidingen om de technische ondersteuning te bellen

Als er een probleem met de monitor is dat u niet kunt oplossen aan de hand van de tips in dit hoofdstuk, is het misschien nodig de technische ondersteuning te bellen. Zorg ervoor dat u tijdens het telefoongesprek het volgende bij de hand heeft:

- Het modelnummer van de monitor
- Serienummer van de monitor
- De aankoopdatum (zie de factuur)
- Informatie over de omstandigheden waaronder het probleem zich heeft voorgedaan
- Eventuele foutberichten
- De configuratie van de hardware
- Naam en versie van de hardware en software die u gebruikt

## Locatie van het serienummer en het productnummer

Het serienummer en productnummer bevinden zich op een label op de onderkant van het monitorpaneel. U hebt deze nummers nodig wanneer u contact opneemt met HP met vragen over uw monitor.

 **OPMERKING:** Het kan zijn dat u het monitorkop gedeeltelijk moet draaien om het label te kunnen lezen.



## 4 De monitor onderhouden

### Richtlijnen voor onderhoud

Neem de volgende richtlijnen in acht voor optimale prestaties en een langere levensduur van de monitor:

- Open de behuizing van de monitor niet en probeer zelf geen intern onderhoud te verrichten aan de monitor. Gebruik alleen de knoppen die in de bedieningsinstructies worden beschreven. Wanneer de monitor niet naar behoren functioneert of is gevallen en/of beschadigd, neemt u contact op met een geautoriseerde HP dealer.
- Gebruik enkel een stroombron en aansluiting die geschikt zijn voor deze monitor, zoals aangegeven op het label of de achterplaat van de monitor.
- Zorg dat het totale aantal ampères van de op hetzelfde stopcontact aangesloten apparaten de stroomcapaciteit van het stopcontact niet overschrijdt en dat het totale aantal ampères van de apparaten op het verlengsnoer de stroomcapaciteit van het snoer niet overschrijdt. Controleer het stroomlabel om de ampèrewaarde (AMPS of A) van elk apparaat te bepalen.
- Plaats de monitor in de buurt van een stopcontact dat gemakkelijk toegankelijk is. Ontkoppel de monitor van de netvoeding door de stekker stevig vast te pakken en deze uit het stopcontact te nemen. Neem de stekker nooit uit het stopcontact door aan het snoer te trekken.
- Schakel de monitor uit wanneer deze niet in gebruik is en gebruik een schermbeveiliging. Hierdoor kan de levensduur van de monitor aanzienlijk worden verlengd.



**OPMERKING:** Monitoren met 'inbranding' vallen niet onder de HP garantie.

- Blokkeer de sleuven en openingen van de kast niet of druk er geen objecten in. Deze openingen zorgen voor ventilatie.
- Laat de monitor niet vallen en plaats de monitor niet op een wankel oppervlak.
- Plaats niets op het netsnoer. Stap niet op het snoer.
- Plaats de monitor in een goed geventileerde ruimte, uit de buurt van overmatige hitte, licht of vocht.

### Het schoonmaken van de monitor

1. Schakel de monitor uit en trek de stekker van het netsnoer uit het stopcontact.
2. Koppel alle externe apparaten los.
3. Neem het scherm en de behuizing af met een zachte, schone en antistatische doek.
4. Gebruik voor hardnekkig vuil een mengsel van een evenredig deel water en isopropylalcohol.



**BELANGRIJK:** Gebruik voor het reinigen van het scherm of de behuizing van de monitor geen reinigingsmiddelen op petroleumbasis, zoals benzeen, thinner of andere vluchtige stoffen. Deze chemicaliën kunnen de monitor beschadigen.

**BELANGRIJK:** Bevochtig een doek met het reinigingsmiddel en veeg het scherm voorzichtig schoon. Spuit het reinigingsmiddel nooit rechtstreeks op het scherm. Het kan dan achter het voorpaneel terechtkomen en de elektronica beschadigen. De doek moet vochtig zijn, maar mag niet te nat zijn. Als er water in de ventilatieopeningen of andere openingen terechtkomt, kan dit schade aan de monitor veroorzaken. Laat de monitor aan de lucht drogen voordat u het gebruikt.

## De monitor verzenden

Bewaar de originele verpakking. U kunt deze in de toekomst nodig hebben als u de monitor verzendt of als u verhuist.

# A Technische specificaties



**OPMERKING:** Alle specificaties vertegenwoordigen de gemiddelde specificaties van HP's onderdelenfabrikanten; de werkelijke prestaties kunnen hoger of lager zijn.

Ga voor de nieuwste specificaties of aanvullende specificaties voor dit apparaat naar [http://www.hp.com/go/quickspecs/](http://www.hp.com/go/quickspecs) en zoek naar uw specifieke model monitor om de modelspecifieke QuickSpecs te vinden.

## specificaties van het model 86,4 cm (34 in)

**Tabel A-1** specificaties van het model 86,4 cm (34 in)

Specificatie	Meting	
<b>Beeldscherm, breedbeeld</b>	<b>86,4 cm</b>	34 inches
Type	SVA	
<b>Zichtbaar schermbeeld</b>	<b>86,4 cm diagonaal</b>	34 inch diagonaal
<b>Maximum gewicht (niet verpakt)</b>	<b>11,00 kg</b>	24,3 lbs
<b>Afmetingen (inclusief voet)</b>		
Hoogte (hoogste stand)	<b>54,2 cm</b>	21,3 inches
Hoogte (laagste stand)	<b>39,2 cm</b>	15,4 inches
Diepte	<b>22 cm</b>	8,66 inches
Breedte	<b>80,92 cm</b>	31,85 inches
Kantelen	-5° tot 20°	
Draaien	30° ± 1°	
<b>Vereisten omgevingstemperatuur</b>		
Bedrijfstemperatuur	<b>5 tot 35°C</b>	41 tot 95°F
Bewaartemperatuur	<b>-34 tot 60°C</b>	-29 tot 140°F
Vochtigheid tijdens opslag		5% tot 95%
<b>Energiebron</b>	100 – 240 V wisselspanning, 50/60 Hz	
<b>Ingangsterminal</b>	Één HDMI-poort, één DisplayPort-connector en één USB Type-C DisplayPort-connector	

## Vooraf ingestelde beeldschermresoluties

De volgende schermresoluties worden het meest gebruikt en worden in de fabriek als standaard ingesteld. Deze voorgeprogrammeerde schermstanden worden automatisch herkend en zullen in de juiste grootte en op de juiste positie worden weergegeven.

### 86,4 cm (34") model

**Tabel A-2** Vooraf ingestelde beeldschermresoluties

Schermschermstand	Pixels	Horz. freq. (kHz)	Vert. freq. (Hz)
1	640 × 480	31,469	59,940
2	640 × 480	37,500	75,000
3	720 × 400	31,469	70,087
4	800 × 600	37,879	60,317
5	800 × 600	46,875	75,000
6	1024 × 768	48,363	60,004
7	1024 × 768	60,023	75,029
8	1280 × 720	45,000	60,000
9	1280 × 800	49,702	59,810
10	1280 × 1024	63,981	60,020
11	1280 × 1024	79,976	75,025
12	1440 × 900	55,935	59,887
13	1600 × 900	60,000	60,000
14	1680 × 1050	65,290	59,954
15	1920 × 1080	67,500	60,000
16	1920 × 1200	74,556	59,885
17	1600 × 1200	75,000	60,000
18	2560 × 1080	66,000	60,000
19	2560 × 1440	88,787	59,951
20	3440 × 1440	43,819	30,000
21	3440 × 1440	88,819	59,973

**Tabel A-3** Vooraf ingestelde beeldschermresoluties

Schermschermstand	Timing-naam	Pixels	Horz. freq. (kHz)	Vert. freq. (Hz)
1	480p	640 × 480	31,469	59,940
2	480p	720 × 480	31,469	59,940
3	576p	720 × 576	31,250	50,000

**Tabel A-3 Vooraf ingestelde beeldschermresoluties (vervolg)**

Schermandstand	Timing-naam	Pixels	Horz. freq. (kHz)	Vert. freq. (Hz)
4	720p50	1280 × 720	37,500	50,000
5	720p60	1280 × 720	45,000	60,000
6	1080p50	1920 × 1080	56,250	50,000
7	1080p60	1920 × 1080	67,500	60,000
8	1600×1200p60	1600 × 1200	75,000	60,000
9	1900×1200p60	1920 × 1200	74,560	59,880
10	2560×1080p60	2560 × 1080	66,000	60,000
11	2560×1440p60	2560 × 1440	88,787	59,950
12	3440×1440p30	3440 × 1440	43,819	30,000

## Energiebesparingsvoorziening

De monitoren ondersteunen tevens een energiespaarstand met verminderd stroomverbruik. De energiespaarstand wordt ingeschakeld wanneer de monitor constateert dat geen horizontaal of verticaal synchronisatiesignaal aanwezig is. Zodra de monitor de afwezigheid van een of meer synchronisatiesignalen detecteert, wordt het scherm gewist en de achtergrondverlichting uitgeschakeld. Het aan/uit-lampje licht nu oranje op. In de energiespaarstand verbruikt de monitor <0,5 watt vermogen. Er is een korte opwarmingsperiode alvorens de monitor terugkeert naar de normale werkingsstatus.

Raadpleeg de handleiding bij de computer voor informatie over het instellen van de energiebesparingsvoorzieningen (ook wel functies voor energiebeheer genoemd).



**OPMERKING:** De bovengenoemde energiebesparingsvoorziening werkt alleen wanneer de monitor is aangesloten op een computer die over een energiebesparingsfunctie beschikt.

Met behulp van de energiebesparingsfunctie van de monitor kunt u instellen dat de monitor na een bepaalde tijd automatisch overschakelt op de energiespaarstand. Wanneer de energiebesparingsfunctie de energiebesparende stand activeert, knippert het aan/uit-lampje in de kleur oranje.



---

## B Toegankelijkheid

### HP en toegankelijkheid

Diversiteit, integratie en werk/leven zit in het DNA van HP en wordt weerspiegeld in alles wat HP maakt. HP streeft naar een inclusieve omgeving gericht op het verbinden mensen met de kracht van technologie over de hele wereld.

#### De technologische hulpmiddelen vinden die u nodig hebt

Technologie opent voor u nieuwe deuren. Met ondersteunende technologieën worden barrières verwijderd en kunt u thuis, op het werk en in de gemeenschap onafhankelijk creëren. Ondersteunende technologieën helpen de functionele mogelijkheden van elektronische en informatietechnologie te vergroten, te onderhouden en te verbeteren. Zie [De beste ondersteunende technologie vinden op pagina 28](#) voor meer informatie.

#### De toezegging van HP

HP zet zich ervoor in om producten en diensten aan te bieden die toegankelijk zijn voor mensen met een handicap. Deze verbintenis ondersteunt de diversiteitsdoelstellingen van HP en zorgt ervoor dat de voordelen van technologie voor iedereen beschikbaar zijn.

De doelstelling van HP op het gebied van toegankelijkheid is het ontwerpen, produceren en op de markt brengen van producten en diensten die door iedereen gebruikt kunnen worden, waaronder ook mensen met een handicap. Dit kan op basis van een autonoom systeem zijn of met behulp van de juiste assistieve apparaten.

Om dat doel te bereiken, zijn met dit toegankelijkheidsbeleid zeven hoofddoelen vastgesteld om de acties van HP te sturen. Van alle HP managers en werknemers wordt verwacht dat ze deze doelstellingen en de implementatie ervan ondersteunen in overeenstemming met hun rollen en verantwoordelijkheden:

- Verhogen van het bewustzijn van problemen met de toegankelijkheid binnen HP en medewerkers de training bieden die ze nodig hebben om toegankelijke producten en diensten te ontwerpen, te produceren, op de markt te brengen en te leveren.
- Ontwikkelen van richtlijnen inzake toegankelijkheid voor producten en diensten en productontwikkelingsgroepen verantwoordelijk houden voor het implementeren van deze richtlijnen waar dit concurrerend, technisch en economisch haalbaar is.
- Mensen met een handicap betrekken bij het ontwikkelen van richtlijnen inzake toegankelijkheid en bij het ontwerpen en testen van producten en diensten.
- Documenteren van toegankelijkheidsfuncties en informatie over HP producten en diensten in een toegankelijke vorm openbaar beschikbaar stellen.
- Relaties tot stand brengen met toonaangevende ondersteunende technologie en leveranciers van oplossingen.
- Ondersteunen van intern en extern onderzoek en ontwikkeling waarmee de ondersteunende technologie die voor HP producten en diensten relevant is, verbeterd zal worden.
- Ondersteunen van en bijdragen aan normen en richtlijnen voor toegankelijkheid in de sector.

## International Association of Accessibility Professionals (IAAP)

IAAP is een vereniging zonder winstoogmerk die zich richt op bevordering van het vak van toegankelijkheid via netwerken, onderwijs en certificering. Het doel is professionals op het gebied van toegankelijkheid te helpen bij het ontwikkelen en stimuleren van hun carrière en organisaties beter in staat te stellen toegankelijkheid te integreren in hun producten en infrastructuur.

HP is een van de oprichters en heeft zich aangesloten bij andere organisaties om de toegankelijkheid te verbeteren. Deze toezegging ondersteunt de doelstelling van HP om producten en diensten te ontwerpen, te produceren en op de markt te brengen die effectief door mensen met een handicap kunnen worden gebruikt.

IAAP maakt het vak sterk door personen, studenten en organisaties wereldwijd met elkaar te verbinden om van elkaar te leren. Als u meer wilt weten, ga dan naar de online community op <http://www.accessibilityassociation.org>, meld u aan voor nieuwsbrieven en lees meer over lidmaatschapsopties.

## De beste ondersteunende technologie vinden

Iedereen, inclusief mensen met een handicap of leeftijdsgebonden beperkingen, moet in staat zijn om te communiceren, zich uit te drukken en verbinding te maken met de wereld met behulp van technologie. HP streeft naar meer bewustzijn op het gebied van toegankelijkheid bij HP en bij onze klanten en partners. Of het nu gaat om grote lettertypen die gemakkelijk leesbaar zijn, spraakherkenning waarmee u uw handen rust kunt geven of een andere ondersteunende technologie voor uw specifieke situatie, vele verschillende ondersteunende technologieën maken HP producten eenvoudiger om te gebruiken. Hoe kiest u?

## Uw behoeften evalueren

Technologie opent voor u nieuwe deuren. Met ondersteunende technologieën worden barrières verwijderd en kunt u thuis, op het werk en in de gemeenschap onafhankelijk creëren. Ondersteunende technologieën helpen de functionele mogelijkheden van elektronische en informatietechnologie te vergroten, te onderhouden en te verbeteren.

U kunt uit vele producten met ondersteunende technologieën kiezen. Met ondersteunende technologieën moet u verschillende producten kunnen evalueren, uw vragen kunnen beantwoorden en uw selectie van de beste oplossing voor uw situatie kunnen vergemakkelijken. U zult merken dat professionals die gekwalificeerd zijn om ondersteunende technologieën te evalueren uit vele gebieden afkomstig zijn, inclusief diegenen die een licentie hebben of gecertificeerd zijn in fysiotherapie, ergotherapie, spraak-/taalpathologie en andere expertisegebieden. Anderen, die niet gecertificeerd zijn of geen licentie hebben, kunnen ook evaluatie-informatie bieden. U wilt mogelijk vragen stellen over de ervaring van de persoon, de expertise en kosten om te bepalen of deze professionals geschikt zijn voor uw behoeften.

## Toegankelijkheid voor HP producten

De volgende koppelingen bieden informatie over toegankelijkheidsfuncties en ondersteunende technologie, indien van toepassing, in verschillende HP producten. Deze bronnen helpen u bij het selecteren van de specifieke functies met ondersteunende technologie en product(en) die passen bij uw situatie.

- [HP Elite x3–Toegankelijkheidsopties \(Windows 10 Mobile\)](#)
- [HP pc's–Toegankelijkheidsopties Windows 7](#)
- [HP pc's–Toegankelijkheidsopties Windows 8](#)
- [HP pc's–Toegankelijkheidsopties Windows 10](#)
- [HP Slate 7-tablets–Toegankelijkheidsfuncties inschakelen op uw HP tablet \(Android 4.1/Jelly Bean\)](#)
- [HP SlateBook pc's–Toegankelijkheidsfuncties inschakelen \(Android 4.3, 4.2/Jelly Bean\)](#)

- [HP Chromebook pc's – Toegankelijkheidsfuncties inschakelen op uw HP Chromebook of Chromebox \(Chrome OS\)](#)
- [HP Shopping–randapparatuur voor HP producten](#)

Zie [Contact opnemen met ondersteuning op pagina 31](#) als u extra ondersteuning nodig hebt met de toegankelijkheidsfuncties van uw HP product.

Extra koppelingen naar externe partners en leveranciers die extra hulp kunnen bieden:

- [Microsoft-toegankelijkheidsinformatie \(Windows 7, Windows 8, Windows 10, Microsoft Office\)](#)
- [Informatie over toegankelijkheid van Google-producten \(Android, Chrome, Google-apps\)](#)
- [Ondersteunende technologieën gesorteerd op type beperking](#)
- [Ondersteunende technologieën gesorteerd op producttype](#)
- [Leveranciers van ondersteunende technologieën met productbeschrijvingen](#)
- [Assistive Technology Industry Association \(ATIA\)](#)

## Normen en wetgeving

### Normen

Artikel 508 van de FAR-normen (Federal Acquisition Regulation) is door de US Access Board gecreëerd om mensen met fysieke, sensorische of cognitieve beperkingen toegang te bieden tot informatie- en communicatietechnologie (ICT). De normen bevatten technische criteria die specifiek zijn voor verschillende soorten technologieën, evenals op prestaties gebaseerde vereisten die gericht zijn op de functionele mogelijkheden van producten die hieronder vallen. Specifieke criteria zijn van toepassing op softwaretoepassingen en besturingssystemen, webgebaseerde informatie en toepassingen, computers, telecommunicatieproducten, video en multimedia en op zichzelf staande gesloten producten.

### Mandaat 376 – EN 301 549

De norm EN 301 549 is door de Europese Unie binnen Mandaat 376 gecreëerd als basis voor een online toolkit voor de openbare aanbesteding van ICT-producten. De norm specificeert de functionele vereisten betreffende toegankelijkheid die van toepassing zijn op ICT-producten en -diensten, samen met een beschrijving van de testprocedures en evaluatiemethodologie voor elke toegankelijkheidsvereiste.

### Web Content Accessibility Guidelines (WCAG)

Met de Web Content Accessibility Guidelines (WCAG) van het Web Accessibility Initiative (WAI) van W3C kunnen webontwerpers en -ontwikkelaars sites maken die beter voldoen aan de behoeften van mensen met een handicap of leeftijdsgebonden beperkingen. WCAG bevordert de toegankelijkheid van alle webinhoud (tekst, afbeeldingen, audio en video) en webtoepassingen. WCAG kan nauwkeurig worden getest, is gemakkelijk te begrijpen en te gebruiken en biedt webontwikkelaars flexibiliteit voor innovatie. WCAG 2.0 is ook goedgekeurd als [ISO/IEC 40500:2012](#).

WCAG richt zich specifiek op belemmeringen voor internettoegang die mensen met een visuele, auditieve, fysieke, cognitieve of neurologische handicap ervaren en door oudere internetgebruikers met toegankelijkheidsbehoeften. WCAG 2.0 biedt kenmerken voor toegankelijke inhoud:

- **Waarneembaar** (bijvoorbeeld door tekstalternatieven voor afbeeldingen, bijschriften voor audio, aanpassingsvermogen van de presentatie en kleurcontrast)
- **Werkbaar** (door toetsenbordtoegang, kleurcontrast, timing van invoer, vermijden van aanvallen en navigeerbaarheid)

- **Begrijpelijk** (door leesbaarheid, voorspelbaarheid en hulp bij invoer)
- **Robuust** (bijvoorbeeld door compatibiliteit met ondersteunende technologieën)

## Wet- en regelgeving

Toegankelijkheid van IT en informatie is een gebied dat qua wetgeving steeds belangrijker is geworden. Dit gedeelte bevat koppelingen naar informatie over belangrijke wetgeving, regelgeving en normen.

- [Verenigde Staten](#)
- [Canada](#)
- [Europa](#)
- [Verenigd Koninkrijk](#)
- [Australië](#)
- [Wereldwijd](#)

## Nuttige bronnen en koppelingen aangaande toegankelijkheid

De volgende organisaties zijn mogelijk goede informatiebronnen als het gaat om handicaps en leeftijdsgebonden beperkingen.



**OPMERKING:** Deze lijst is niet volledig. Deze organisaties worden alleen ter informatie aangeboden. HP aanvaardt geen verantwoordelijkheid voor informatie of contacten die u op internet tegenkomt. Vermelding op deze pagina impliceert geen goedkeuring door HP.

## Organisaties

- American Association of People with Disabilities (AAPD)
- The Association of Assistive Technology Act Programs (ATAP)
- Hearing Loss Association of America (HLAA)
- Information Technology Technical Assistance and Training Center (ITTATC)
- Lighthouse International
- National Association of the Deaf
- National Federation of the Blind
- Rehabilitation Engineering & Assistive Technology Society of North America (RESNA)
- Telecommunications for the Deaf and Hard of Hearing, Inc. (TDI)
- W3C Web Accessibility Initiative (WAI)

## Onderwijsinstellingen

- California State University, Northridge, Center on Disabilities (CSUN)
- University of Wisconsin - Madison, Trace Center
- Computeraccommodatieprogramma University of Minnesota

## Andere bronnen voor gehandicapten

- Technisch assistentieprogramma ADA (Americans with Disabilities Act)
- ILO Global Business and Disability network
- EnableMart
- European Disability Forum
- Job Accommodation Network
- Microsoft Enable

## Koppelingen van HP

[Ons contactformulier](#)

[HP gids voor comfort en veiligheid](#)

[HP sales publieke sector](#)

## Contact opnemen met ondersteuning



---

**OPMERKING:** Ondersteuning is alleen in het Engels.

---

- Klanten die doof of hardhorend zijn en vragen hebben over technische ondersteuning of toegankelijkheid van HP producten:
  - Gebruik TRS/VRS/WebCapTel om (877) 656-7058 te bellen van maandag tot en met vrijdag, van 06.00 uur tot 21.00 uur Mountain Time.
- Klanten met andere beperkingen of leeftijdsgebonden beperkingen die vragen hebben over technische ondersteuning of toegankelijkheid van HP producten kunnen een van de volgende opties kiezen:
  - Bel (888) 259-5707 van maandag tot en met vrijdag, van 06.00 uur tot 21.00 uur Mountain Time.
  - Vul het [Contactformulier in voor mensen met een handicap of leeftijdsgebonden beperkingen](#).