

מדריך למשתמש



© Copyright 2019 HP Development Company,
L.P.

Windows הוא סימן מסחרי או סימן מסחרי רשום של
Microsoft Corporation בארצות הברית ו/או
במדינות אחרות. HDMI, הלוגו של HDMI ו-High-
Definition Multimedia Interface הם סימנים
מסחריים או סימנים מסחריים רשומים של HDMI
Licensing LLC. DisplayPort™ והלוגו
DisplayPort™ הם סימנים מסחריים הנמצאים
בבעלות Video Electronics Standards Association
(VESA) בארצות הברית ובמדינות אחרות.

המידע המובא כאן עשוי להשתנות ללא כל הודעה
מוקדמת. האחריות הבלעדית למוצרים ולשירותים של
HP מפורטת במפורש בכתבי האחריות הנלווים
למוצרים ולשירותים אלו. אין להבין מתוך הכתוב לעיל
כי תחול על המוצר אחריות נוספת כלשהי. חברת HP
מסירה מעליה כל חבות שהיא בגין שגיאות טכניות,
שגיאות עריכה או השמטות הכלולות במסמך זה.

הודעה על אודות המוצר

מדריך זה מתאר את המאפיינים הנפוצים ברוב
הדגמים. ייתכן שיכולות מסוימות לא תהיינה זמינות
במוצר שברשותך. כדי לגשת למדריך למשתמש העדכני
ביותר, היכנס לאתר <http://www.hp.com/support>,
ובצע את ההוראות המופיעות על גבי המסך. לאחר
מכן, בחר **מדריכים למשתמש**.

מהדורה ראשונה: יולי 2019

מק"ט מסמך: L57244-BB1

מדריך זה מספק מידע על מאפייני המסך, התקנת המסך, השימוש בתכנה והמפרטים הטכניים.

אזהרה! מצביע על מצב מסוכן כלומר, מצב שאם לא יימנע תוצאותיו **עלולות** להיות מוות או פציעה חמורה. ⚠

זהירות! מצביע על מצב מסוכן כלומר, מצב שאם לא יימנע תוצאותיו **עלולות** להיות פציעות קלות עד בינוניות. ⚠

חשוב: הערה שמציינת שהמידע חשוב אך אינו מתייחס לסיכונים אפשריים (לדוגמה, הודעות המתייחסות לנזקי רכוש).
הודעה שמתרה במשתמש כי כשל בביצוע התהליך בדיוק כפי שמתואר עלול לגרום לאובדן נתונים או לנזק לחומרה או לתוכנה. וכן, הערה שמכילה מידע חיוני שמסביר מושג או את הדרך להשלמת משימה. 📝

הערה: מכיל מידע נוסף שנועד להדגיש או להשלים נקודות חשובות בטקסט הראשי. 📝

עצה: עצות מועילות להשלמת משימה. 💡

ומה™
HIGH-DEFINITION MULTIMEDIA INTERFACE

מוצר זה כולל טכנולוגיית HDMI.

תוכן העניינים

1	1 צעדים ראשונים
1	מידע בטיחותי חשוב
1	תכונות המוצר ורכיביו
1	תכונות
2	רכיבי צד אחורי
3	רכיבי חזית
3	התקנת הצג
4	חיבור המעמד של הצג
5	הרכבת ראש הצג
5	פירוק המעמד של הצג
6	חיבור תושבת ההתקנה VESA
7	חיבור הכבלים
10	חיבור התקני USB
11	כוונון הצג
12	הפעלת הצג
13	התקנת כבל אבטחה
14	2 שימוש בצג
14	תוכנה ותוכניות שירות
14	קובץ המידע
14	קובץ התאמת צבעי תמונה
14	שימוש בתפריט המסך (OSD)
15	שימוש בלחצני הפונקציות
16	הקצאת לחצני הפונקציות
16	כוונון פלט אור כחול (במוצרים נבחרים בלבד)
16	שימוש באפשרות Auto-Sleep Mode (מצב שינה אוטומטי)
17	שינוי הגדרות מצב צריכת החשמל
18	3 תמיכה ופתרון בעיות
18	פתרון בעיות נפוצות
18	בעילות לחצן
19	פנייה לתמיכה
19	לפני הפנייה לתמיכה הטכנית
19	איתור המספר הסידורי ומספר המוצר

4 תחזוקת הצג 20

20 הנחיות תחזוקה

20 ניקוי הצג

20 משלוח הצג

נספח א מפרטים טכניים 21

21 מפרט דגם 86.4 ס"מ (34 אינץ')

22 רזולוציות תצוגה מוגדרות מראש

22 דגם 86.4 ס"מ/34 אינץ'

23 מאפיין חיסכון בחשמל

נספח ב נגישות 24

24 HP ונגישות

24 מציאת כלי הטכנולוגיה הדרושים לך

24 המחויבות של HP

24 האגודה הבינלאומית של מומחי נגישות (IAAP)

25 איתור טכנולוגיית העזר הטובה ביותר

25 הערכת הצרכים שלך

25 נגישות עבור מוצרי HP

26 תקנים וחקיקה

26 תקנים

26 ייפוי כוח 376 – 301 549 EN

26 הנחיות לנגישות תוכן אינטרנט (WCAG)

26 חקיקה ותקנות

27 משאבי נגישות וקישורים שימושיים

27 ארגונים

27 מוסדות חינוכיים

27 משאבי מוגבלויות אחרים

27 קישורים של HP

28 פנייה לתמיכה

1 צעדים ראשונים

מידע בטיחותי חשוב

כבל החשמל מסופק עם הצג. אם משתמשים בכבל אחר, השתמש אך ורק במקור מתח ובתקע המתאימים לצג זה. למידע על ערכת כבל המתח AC המתאימה לשימוש עם הצג, עיין בהודעות המוצר המפורטות בערכת התיעוד.

אזהרה! להפחתת סכנת התחשמלות:

- חבר את כבל המתח לשקע חשמלי שתמיד יש אליו גישה קלה.
 - אם כבל המתח כולל תקע של 3 פינים, חבר אותו לשקע חשמל 3 פינים מוארק כהלכה.
- מטעמי בטיחות, אין להניח חפצים כלשהם על כבלי חשמל או כבלים אחרים. סדר בקפידה את החוטים והכבלים המחבורים לצג וודא שאי אפשר לזרוח עליהם, למשוך אותם, לאחוז בהם או למעוד בגללם.

כדי להפחית את הסיכון לפציעה חמורה, קרא את המדריך ל**בטיחות ונוחות** שסופק עם המדריכים למשתמש. המדריך מתאר התקנה נכונה של תחנת עבודה, יציבה נכונה וכן הרגלי עבודה נכונים ובריאים עבור משתמשי מחשבים. **מדריך הבטיחות והנוחות** אף מספק מידע חשוב בנושא בטיחות בחשמל ובטיחות מכנית. **המדריך לבטיחות ונוחות** זמין גם באינטרנט באתר <http://www.hp.com/ergo>.

חשוב: כדי להגן על הצג ועל המחשב חבר את כל כבלי המתח המחבורים למחשב ולהתקנים ההיקפיים (כמו צג, מדפסת, סורק) למכשיר המספק הגנה מנחשולי מתח, כגון מפצל שקעים או אל-פסק (UPS). לא כל התקני רב-שקע מספקים הגנה מפני קפיצות מתח; כדי שברב-שקע תהיה יכולת זו להגנה מפני קפיצות מתח, חייבת להיות עליו תווית מפורשת המציינת כך. השתמש בלוח שקעים שהיצרן שלו מציע מדיניות של החלפה במקרה של נזק, שבמסגרתה יוחלף הציוד שלך אם ההגנה מפני קפיצות מתח לא תפעל כראוי.

השתמש בפריט ריהוט מתאים ובעל גודל נאות עבור הצג שלך.

אזהרה! צגים המוצבים באופן לקוי על פריטים כגון שידות, כונניות, מדפים, שולחנות, ומקולים, ארגזים או עגלות עלולים ליפול ולגרום לפגיעות גופניות.

הערה: מוצר זה מתאים למטרות בידור. שקול למקם את הצג בסביבה בעלת תאורה מבוקרת, כדי למנוע הפרעות מתאורת הסביבה וממשטחים בהירים, שעלולים ליצור השתקפויות מטרידות על המרקע.

תכונות המוצר ורכיביו

תכונות

הצג מצויד בתכונות הבאות:

- מסך בעל שטח צפייה אלכסוני בגודל 86.4 ס"מ (34 אינץ') ברזולוציה של 3440 x 1440, ותמיכה בתצוגה במסך מלא ברזולוציות במוכות יותר; כולל אפשרות שינוי יחס תצוגה מותאם לגודל תמונה מרבי תוך שמירה על יחס הממדים המקורי
- מרקע צג מונע סינוור עם תאורת LED אחורית
- זווית צפייה רחבה המאפשרת צפייה ממצב עמידה ובתנועה מצד לצד
- יכולות הטיה, סיבוב אופקי וכוונון גובה
- מעמד ניתן להסרה, המאפשר פתרון התקנה גמישים של הצג
- קלט ווידאו DisplayPort™ (כבל מסופק)

הערה: ייתכן שיידרשו כבלים ו/או מתאמים (לרכישה בנפרד).

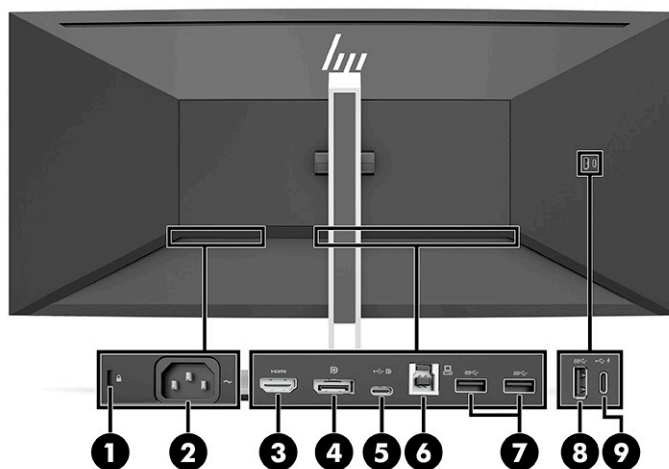
• כניסת וידאו HDMI (High-Definition Multimedia Interface)

הערה: ייתכן שיידרשו כבלים ו/או מתאמים (לרכישה בנפרד).

- רכזת USB עם שתי יציאות למוצא (חבר אל המחשב): אחד USB Type-C (USB 3.1) ואחד USB Type-B (USB 3.0); וארבע יציאות יעד: שלוש USB Type-A ואחת USB Type-C (חיבור להתקני USB)
- כבל USB המסופק כדי לחבר את רכזת USB של הצג ליציאת USB במחשב
- יכולת הכנס-הפעל, אם נתמכת על-ידי מערכת ההפעלה
- חרוץ כבל אבטחה בגב הצג, המיועד לנעילת הצג באמצעות כבל אבטחה
- התאמות של תפריט תצוגה על תצוגה (OSD) במספר שפות, לקלות התקנה ומיטוב התצוגה
- התוכנה HP Display Assistant (מסייעת התצוגה של HP) מיועדת לכוונון הגדרות הצג ולאפשר האמצעים למניעת גניבה
- הגנה מפני העתקה באמצעות תפקודי ההגנה על תוכן דיגיטלי בפס רחב (HDCP) על כול הקלטים הדיגיטליים
- מנגנון חיסכון באנרגיה העונה לדרישות ההפחתה בצריכת חשמל

הערה: למידע בנושא תקינה ובטיחות, עיין במסמך הודעות מוצר שסופק בערכת התיעוד. כדי לגשת למדריך למשתמש העדכני ביותר, היכנס לאתר <http://www.hp.com/support> ובצע את ההוראות המופיעות על גבי המסך. לאחר מכן, בחר **מדריכים למשתמש**.

רכיבי צד אחורי



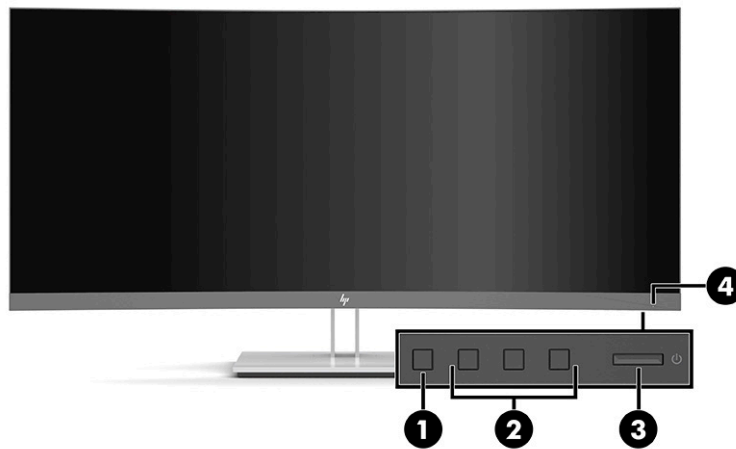
טבלה 1-1 רכיבי צד אחורי

רכיב	תפקוד
1	חרוץ כבל אבטחה מחבר כבל אבטחה אופציונלי לצג.
2	מחבר מתח חיבור כבל מתח.
3	יציאת HDMI חיבור כבל HDMI מהצג להתקן מקור כגון מחשב.
4	מחבר DisplayPort חיבור כבל DisplayPort מהצג להתקן מקור כגון מחשב.
5	מחבר USB Type-C (העלאה) חיבור כבל USB CM-CM מהצג להתקן מקור כגון מחשב.
6	יציאת USB Type-B (מוצא) חיבור כבל USB Type-C מהצג להתקן מקור כגון מחשב.

טבלה 1-1 רכיבי צד אחורי (המשך)

רכיב	תפקוד
7	יציאות USB Type-A (2) (יעד) חיבור כבלי USB להתקן היקפי, כגון מקלדת, עכבר או כונן קשיח מסוג USB ואפשרות להעברת נתונים.
8	מחבר USB Type-A (יעד) חיבור כבל USB להתקן היקפי, כגון מקלדת, עכבר או כונן קשיח מסוג USB ואפשרות להעברת נתונים.
9	יציאת USB Type-C עם טעינת 15 וואט (לכניסת נתונים) חיבור כבל USB Type-C להתקן היקפי, אפשרות להעברת נתונים, וגם כאשר הצג נמצא במצב שינה, טעינה של רוב ההתקנים כגון טלפון חכם או מחשב לוח. הערה: ייתכן שיידרשו כבלים ו/או מתאמים (לרכישה בנפרד).

רכיבי חזית



טבלה 1-2 רכיבי חזית

פקד	תפקוד
1	לחץ תפריט לחץ כדי לפתוח את תפריט OSD, לבחור פריט מתפריט OSD, או לסגור את תפריט OSD.
2	לחצני תפקוד השתמש בלחצנים אלה כדי לכוון בתפריט תצוגה על תצוגה (OSD) על סמך החיווי שמופיע מעל הלחצנים הפעילים כאשר תפריט OSD פתוח. הערה: ניתן להגדיר מחדש את תצורת לחצני הפונקציות בתפריט המסך (OSD) כדי לאפשר בחירה מהירה של פעולות שגררתיות. למידע נוסף, עיין בנושא שימוש בלחצני הפונקציות בעמוד 15 .
3	לחצן הפעלה הפעלה או כיבוי של הצג.
4	נורית הפעלה נורית בצבע לבן: הצג פועל. נורית בצבע ענבר: הצג נמצא במצב הספק נמוך עקב חוסר פעילות. ראה שימוש באפשרות Auto-Sleep Mode (מצב שינה אוטומטי) בעמוד 16 .

התקנת הצג

⚠ אזהרה! כדי להקטין את הסיכון לפציעה חמורה, קרא את המדריך ל**בטיחות ונוחות**. המדריך מתאר התקנה נכונה של תחנת עבודה, יציבה נכונה וכן הרגלי עבודה נכונים ובריאים עבור משתמשי מחשבים. **מדריך הבטיחות והנוחות** אף מספק מידע חשוב בנושא בטיחות בחשמל ובטיחות מכנית. ניתן למצוא את המדריך ל**בטיחות ונוחות** גם באינטרנט, באתר <http://www.hp.com/ergo>.

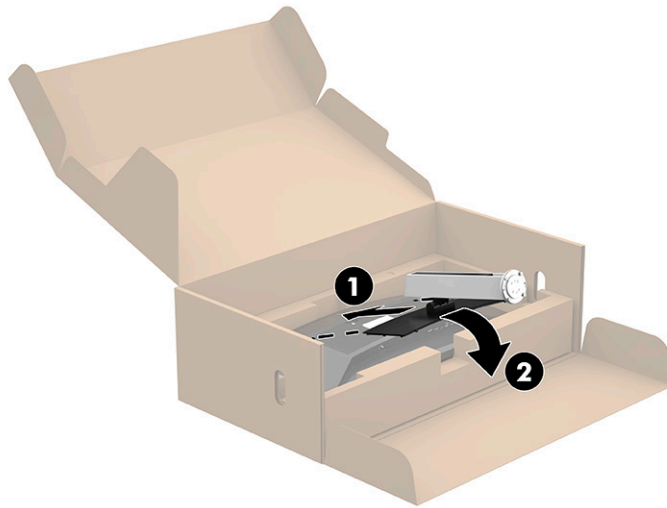
חשוב: כדי למנוע נזק לצג, אל תיגע במשטח של צג הגביש הנוזלי (LCD). לחץ על המסך עלול לגרום לאי-אחידות של הצבע או לשינוי בכיווניות של הגבישים הנוזליים. אם דברים אלה מתרחשים, המרקע לא יחזור למצבו התקין.

חשוב: כדי לשמור על המסך מפני שריטות, פגמים או שברים ולמנוע נזק ללחצני הבקרה, הנח את הצג כשפניו כלפי מטה על משטח שטוח המכוסה ביריעת הגנה עשויה ספוג או בד רך שאיננו שורט.

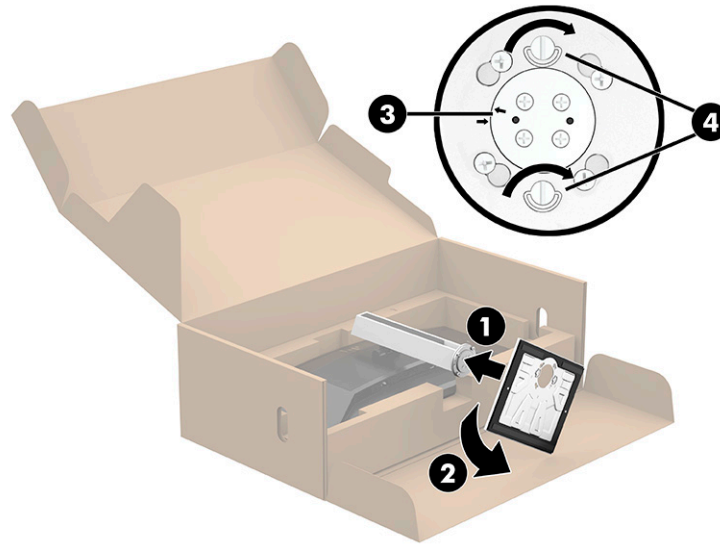
חיבור המעמד של הצג

עצה: שקול היטב את מיקום הצג כי תאורת סביבה ומשטחים בהירים עשויים לגרום להשתקפויות.

1. כשמסך מונח כשפניו כלפי מטה בתוך הקופסה, הורד את החלק התחתון של לוחית ההרכבה של המעמד לתוך המגרעת בגב הצג (1) עד שתינעל במקומה בנקישה (2).



2. כאשר הצג עדיין מונח כשפניו כלפי מטה בתוך הקופסה:
 - א. הכנס את הבסיס לתוך החלק התחתון של המעמד של הצג (1).
 - ב. סובב את הבסיס נגד כיוון השעון כדי לנעול אותו במקומו (2).
 - ג. ודא כי החץ האדום על המעמד של הצג יהיה מיושר עם החץ הירוק בחלק התחתון של הבסיס (3).
 - ד. לאחר מכן הכנס את שני בוגי הפרפר אל הבסיס והדק אותם (4).



הרכבת ראש הצג

ניתן להצמיד את ראש הצג לקיר, לזרוע צידוד או לתושבת קיבוע אחרת.

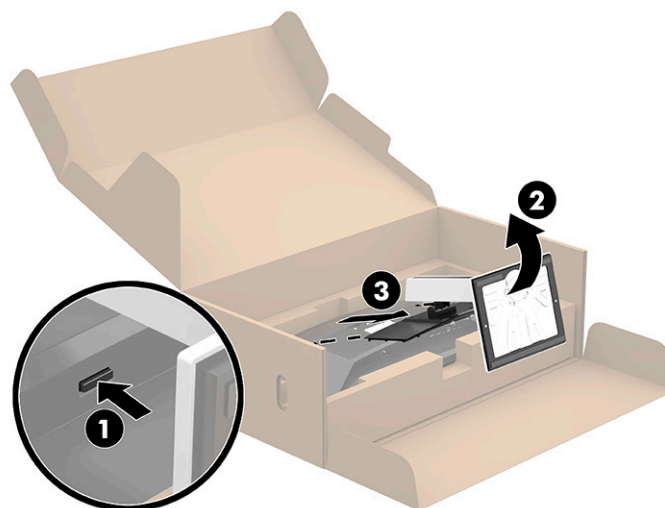
הערה: ציוד זה בועד לתמיכה על-ידי מתקן תליה צמוד קיר בעל אישור GS ו-UL או GS ו-CSA.

פירוק המעמד של הצג

ניתן להפריד את ראש הצג מהמעמד ולהתקיין אותו על קיר, זרוע צידוד או מתקן הרכבה אחר.

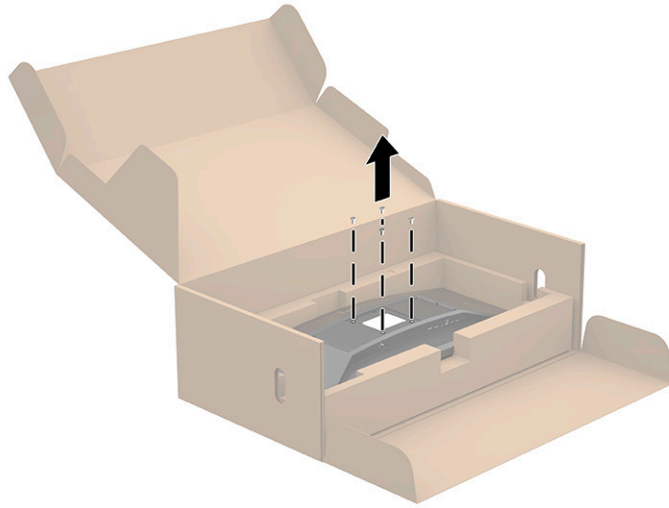
חשוב: לפני פירוק הצג, ודא שהוא כבוי ושכל הכבלים מנותקים.

1. נתק והסר את כל הכבלים מהצג.
2. הנח את הצג כשפניו כלפי מטה בקופסת האריזה המקורית.
3. דחוף כלפי מעלה את התפס הסמון לחלק המרכזי התחתון של הצג (1).
4. הרום את תחתית המעמד כלפי מעלה עד שלוחית ההרכבה תשתחרר מהמגרעת בלוח (2), ולאחר מכן הרום את המעמד מראש הצג (3).

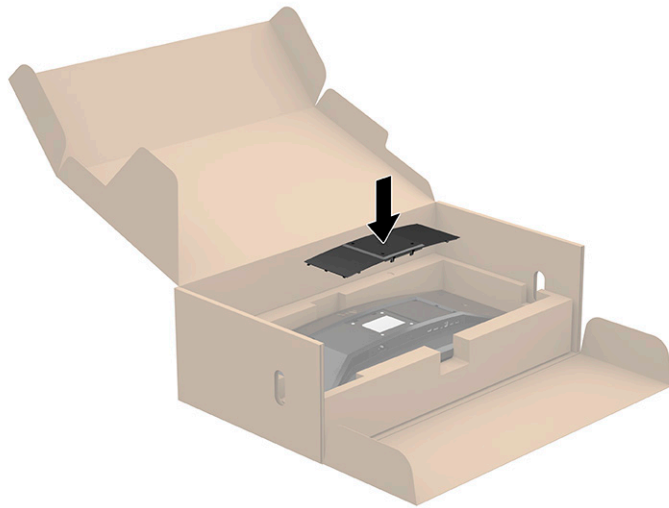


חיבור תושבת ההתקנה VESA

1. הוצא את ארבעת הברגים מחורי VESA® הנמצאים בחלק האחורי של ראש הצג.

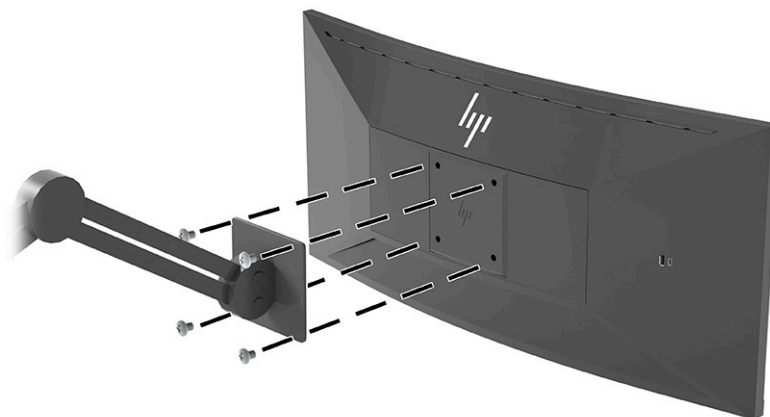


2. חבר את תושבת ההתקנה VESA (שסופקה עם הצג) לחלק האחורי של ראש הצג. התקן את ארבע הלשוניות על החלק העליון של מתאם ה-VESA אל החריץ בחלקו האחורי של הצג ולחץ את מתאם VESA כלפי מטה עד שיינעל במקומו בבקישה.



3. חבר את הצג לקיר או לזרוע צידוד לפי בחירתך, באמצעות הכנסת ארבעת בורגי VESA שסופקו עם תושבת ההתקנה VESA.

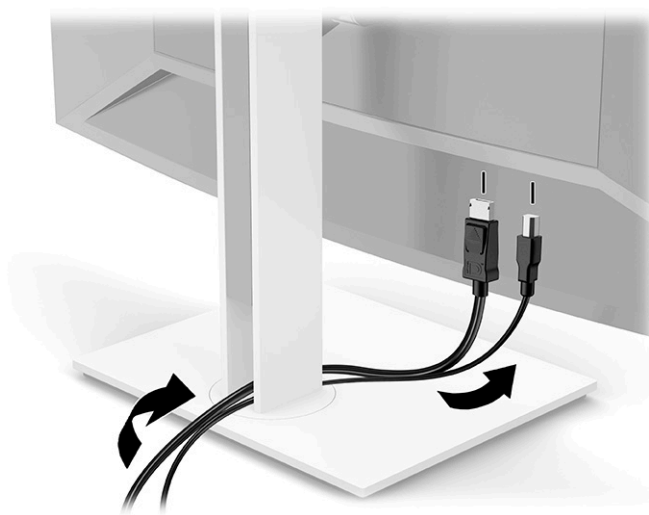
חשוב: חשוב להשתמש בארבעת בורגי VESA החדשים המצורפים לתושבת ההתקנה החדשה. אין להשתמש שוב בארבעת בורגי VESA שהוצאת מהחלק האחורי של ראש הצג. האורך של ברגים אלה אינו מספיק כדי לספק חיבור מאובטח.



חיבור הכבלים

הערה: הצג מסופק עם מבחר כבלים. אריזת הצג אינה כוללת את כל הכבלים שמוצגים בסעיף זה.

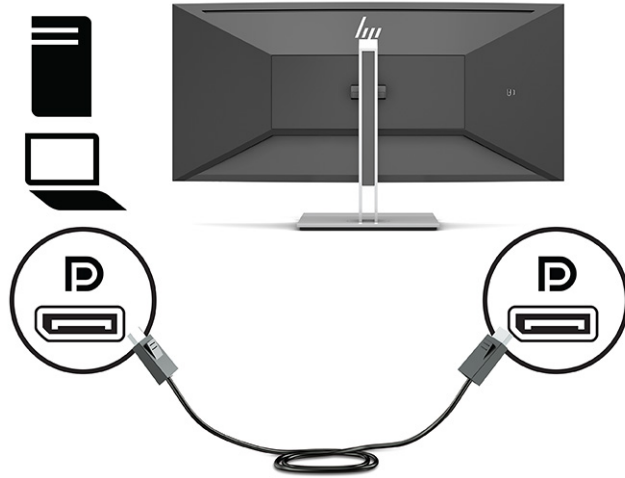
1. הנח את הצג במקום נוח ומאוורר היטב בקרבת המחשב.
2. לפני חיבור הכבלים, העבר אותם דרך חור ניתוב הכבלים שבמרכז המעמד.



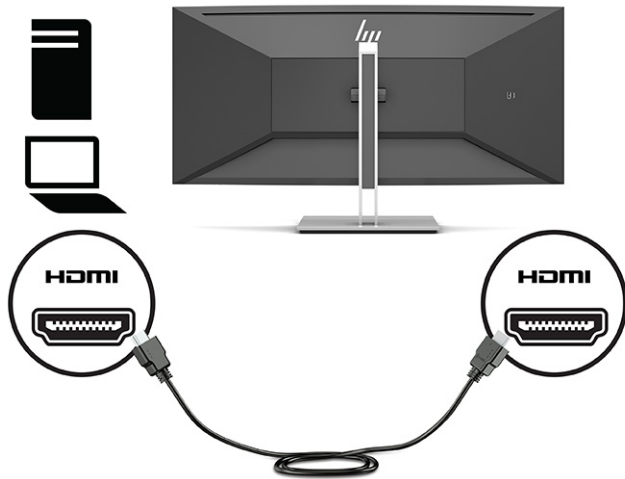
3. חבר את כבל הווידאו.

הערה: הצג יקבע אוטומטית באיזו כניסת קלט קיימים אותות וידאו תקפים. כדי לבחור קלט כלשהו באופן ידני, פתח את התפריט במסך (OSD) ובחר **Input** (קלט).


- חבר קצה אחד של כבל DisplayPort למחבר DisplayPort בגב הצד האחר למחבר DisplayPort של התקן המקור.

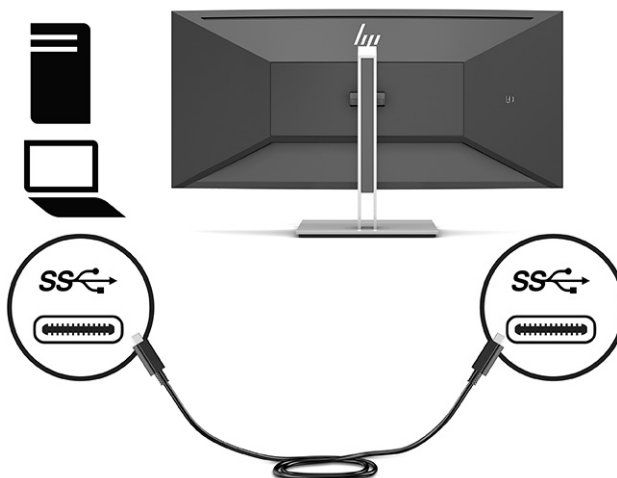


- חבר כבל HDMI למחבר HDMI בגב הצד האחר למחבר HDMI של התקן המקור.




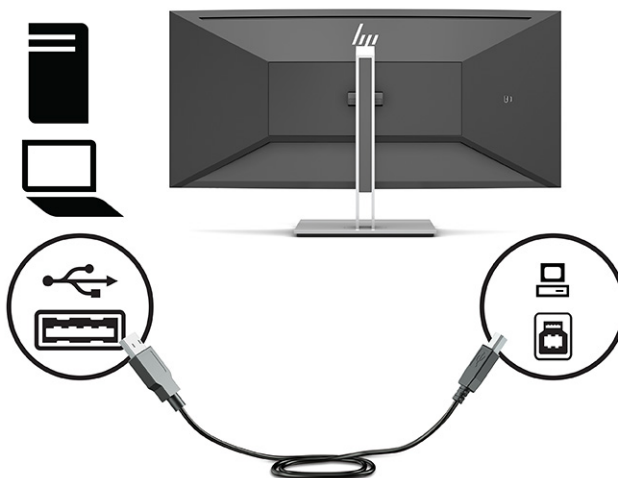
- חבר כבל מסוג CM USB ל-CM ליציאת USB Type-C של הצג. לאחר מכן, חבר את התקע של מחבר Type-C ליציאת יעד USB בהתקן המקור.

הערה:  כבל USB מסוג CM ל-CM מעביר אספקת מתח של עד 15 וואט (5 וולט, 3 אמפר).



- 4.** חבר כבל מסוג USB Type-A ל-USB Type-B ליציאת USB Type-B בגב הצג ואת הצד השני ליציאת USB בהתקן המקור.

הערה:  עליך לחבר כבל מוצא USB Type-C או כבל מוצא USB Type-B מהתקן המקור (מחשב) לחלק האחורי של הצג כדי לאפשר את הפעלת יציאות היעד USB Type-A ו-USB Type-C של הצג. לקבלת מידע נוסף, ראה [חיבור התקני USB בעמוד 10](#).



5. חבר צד אחד של כבל החשמל לשקע החשמל בגב הצג ואת הצד האחר לשקע החשמל מוארק בקיר.

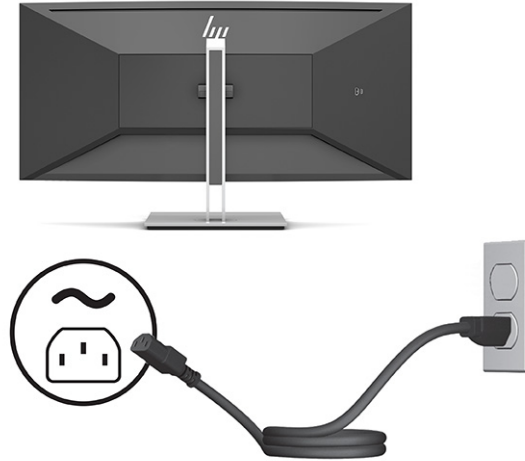
אזהרה! כדי להפחית את הסיכון למכת חשמל או לבזק לציוד:

אל תשבית את פין ההארקה של כבל החשמל. שקע ההארקה הוא פריט בטיחותי חשוב.

חבר את כבל החשמל לשקע חשמל מוארק (מחובר לאדמה) בגיש בכל עת.

נתק את הציוד ממקור המתח על-ידי ניתוק כבל החשמל משקע החשמל.

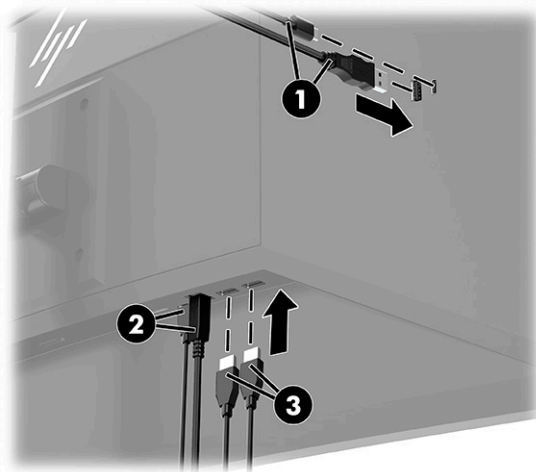
מטעמי בטיחות, אין להניח חפצים כלשהם על כבלי חשמל או כבלים אחרים. יש לסדר אותם כך שאיש לא ידורך עליהם או ימעד בגללם. אין למשוך כבל חשמל. כדי לנתק את הכבל משקע החשמל, אחוז היטב בתקע ומשוך אותו החוצה.



חיבור התקני USB

יציאות USB משמשות לחיבור התקנים, כגון מצלמה דיגיטלית, מקלדת USB, או עכבר USB. הצג מצויד בארבע יציאות יעד USB: שתי יציאות יעד USB Type-A בחלק האחורי, יציאת USB Type-C אחת, יציאת יעד USB Type-A אחת בצד האחורי.

הערה: עליו לחבר כבל מוצא USB Type-C או כבל מוצא USB Type-B מהתקן המקור (מחשב) לחלק האחורי של הצג כדי לאפשר את הפעלת יציאות היעד USB Type-A ו-USB Type-C של הצג.



טבלה 1-3 מיקומי יציאות ה-USB

יציאות USB

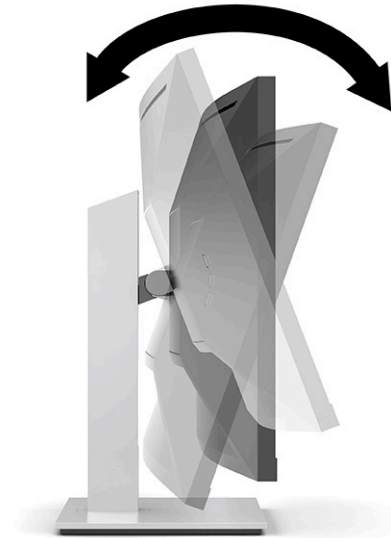
(1)	יציאות יעד מסוג USB Type-A ו-USB Type-C
(2)	יציאת ה-USB Type-C או USB Type-B להעלאת נתונים מהמחשב
(3)	יציאות USB Type-A להורדת נתונים

כוונון הצג

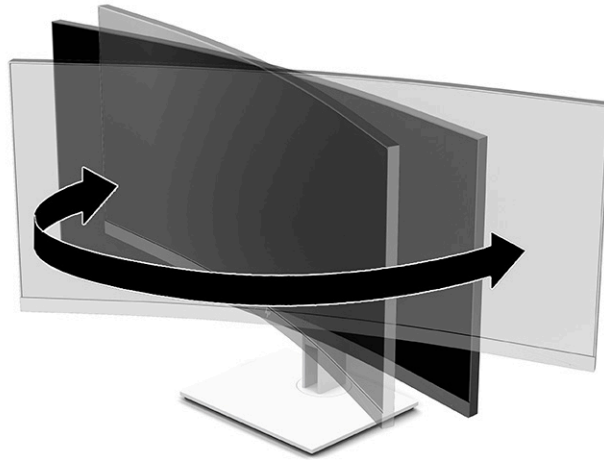
⚠ אזהרה! כדי להקטין את הסיכון לפגיעה חמורה, קרא את המדריך ל**בטיחות ונוחות**. המדריך מתאר התקנה נכונה של תחנת עבודה, יציבה נכונה וכן הרגלי עבודה נכונים ובריאים עבור משתמשי מחשבים. **מדריך הבטיחות והנוחות** אף מספק מידע חשוב בנושא בטיחות בחשמל ובטיחות מכנית. ניתן למצוא את המדריך ל**בטיחות ונוחות** גם באינטרנט, באתר <http://www.hp.com/ergo>.

📝 הערה: אל תיגע בחלק הקדמי של מסך הצג. בעת כונון ההטיה, הסיבוב האופקי, והגובה, הנח יד על צד שמאל וצד ימין של החלק האחורי של ראש הצג וכוונון לפי הצורך.

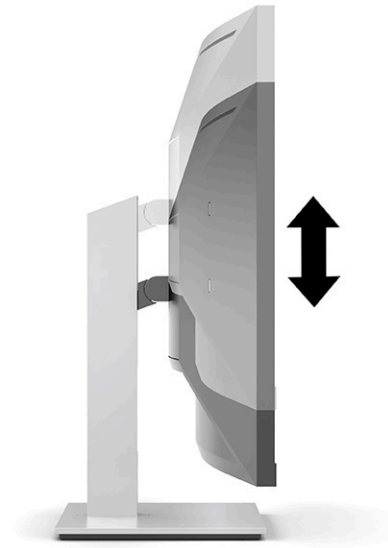
1. הטה את ראש הצג קדימה או אחורה כדי להגיע לזווית צפייה נוחה לעין.



2. סובב את גוף הצג שמאלה או ימינה על מנת להגיע לזווית הצפייה המיטבית.



3. כוונן את גובה הצג על מנת להגיע למיקום נוח בעמדת העבודה האישית שלך. הקצה העליון הקדמי של מסגרת הצג לא אמור להיות גבוה יותר מגובה העיניים שלך. צג המוצב בעמדה שכיבה נמוכה עשוי להיות נוח יותר למשתמשים המרכיבים משקפיים או עדשות מגע. ניתן להציב מחדש את הצג במשך יום העבודה בתנוחה מתאימה לצרכי העבודה.



הפעלת הצג

השוב: בצגים שעל המרקע שלהם מוצגת תמונה סטטית במשך 12 שעות רצופות או יותר עלולה להתרחש תופעה של 'צריבת תמונה'. כדי למנוע תופעה זו במסך, יש להפעיל תמיד יישום שומר מסך או לכבות את הצג כשאינו בשימוש למשך פרק זמן ארוך. 'צריבת תמונה' הוא מצב שעלול להתרחש בכל הצגים המצוידים במסך LCD. בזק של 'צריבת תמונה' אינו מכוסה במסגרת האחריות של HP.

הערה: אם לחיצה על כפתור ההפעלה אין השפעה, ייתכן שמאפיין Power Button Lockout (בעילת לחצן הפעלה) הופעל. כדי להפסיק את פעולת המבגנון, לחץ לחיצה ממושכת על כפתור הפעלת הצג במשך 10 שניות.

הערה: ניתן להשבית את נורית ההפעלה דרך תפריט המסך (OSD). לחץ על הלחצן **Menu** (תפריט) כדי לפתוח את תפריט המסך (OSD) ובחר **Power** (צריכת חשמל), בחר **Power LED** (נורית הפעלה) ולאחר מכן בחר **Off** (כיבוי).

1. לחץ על לחצן ההפעלה כדי להפעיל את המחשב.

2. לחץ על לחצן ההפעלה בתחתית הצג כדי להפעיל אותו.



כאשר הצג מופעל בפעם הראשונה, הודעת Monitor Status (מצב הצג) תוצג במשך חמש שניות. הודעה זו מציינת את כניסת הקלט הפעילה כעת, את מצב הגדרת המיתוג האוטומטי של המקור (פעיל) On או (מושבת) Off; ברירת המחדל היא On), את הרזולוציה הנוכחית המוגדרת ואת הרזולוציה המומלצת המוגדרת מראש.

הצג סורק באופן אוטומטי את כניסות האותות, מאתר את האות הפעיל ומשתמש בו לתצוגה.

התקנת כבל אבטחה

ניתן לאבטח את הצג על ידי רתימתו לעצם קבוע באמצעות כבל אבטחה אופציונלי הזמין לרכישה בחברת HP.



2 שימוש בצג

תוכנה ותוכניות שירות

ניתן להוריד ולהתקין את הקבצים הבאים בכתובת <http://www.hp.com/support>:

- קובץ INF (מידע)
- קובצי ICM (התאמת צבעי תמונה)
- HP Display Assistant: כוונן הגדרות הצג והפעלת האמצעים למניעת גניבה כדי להוריד את הקבצים:

1. היכנס לאתר <http://www.hp.com/support>.
2. בחר **Software and Drivers** (תוכנה ומנהלי התקנים).
3. בחר את סוג המוצר.
4. הזן את דגם צג HP בשדה החיפוש ופעל בהתאם להוראות שמופיעות במסך.

קובץ המידע

קובץ INF מגדיר את משאבי הצג בהם משתמשות מערכות ההפעלה Windows® כדי להבטיח את תאימות הצג לכרטיס הגרפי של המחשב.

הצג תואם לכוהל הכנס-הפעל של Microsoft Windows והוא יפעל כהלכה גם ללא התקנת קובץ INF. תאימות הכנס-הפעל של הצג דורשת כי כרטיס המסך יהיה תואם לתקן VESA DDC2 וכי הצג יתחבר ישירות לכרטיס הגרפי. שיטת "הכנס-הפעל" לא פועלת דרך מחברי BNC נפרדים או דרך תיבות/מאגרי פיצול.

קובץ התאמת צבעי תמונה

קובצי ICM הם קובצי נתונים המשמשים במקביל גם בתוכניות גרפיקה, כדי לספק התאמת צבעים עקבית בין הצג לבין המדפסת, או בין סורק לצג. הקובץ מופעל מתוך תוכניות גרפיקה התומכות במאפיין זה.

הערה: פורפיל צבע ICM נכתב לפי מפרט מבנה הפרופילים של International Color Consortium (ICC).

שימוש בתפריט המסך (OSD)

השתמש בתפריט המסך (OSD) לכוונן התמונה המוצגת על המסך על פי העדפות הצפייה שלך. ניתן לפתוח את תפריט המסך (OSD) ולהשתמש בלחצנים שעל המסגרת הקדמית של הצג לביצוע שינויים.

הערה: שינוי הגדרות ברירת המחדל עלול להעלות את צריכת החשמל.

כדי לפתוח את תפריט תצוגה על תצוגה (OSD) ולהשתמש בן לביצוע שינויים, בצע את הפעולות הבאות:

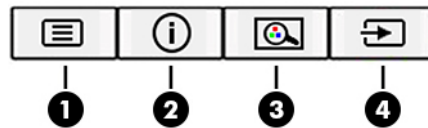
1. אם הצג אינו מופעל עדיין, לחץ על לחצן ההפעלה Power כדי להפעילו.
2. לחץ על לחצן **Menu** (תפריט).
3. השתמש בשלושת לחצני הפונקציות לניווט, בחירה וכוונן של האפשרויות בתפריט. תוויות הלחצנים שמופיעות על המסך משתנות בהתאמה לתפריט או לתפריט המשנה הפעילים.
הטבלה הבאה מפרטת את אפשרויות הבחירה בתפריט המסך (OSD) הראשי.

טבלה 2-1 התפריט ראשי של OSD

תפריט ראשי	תיאור
Brightness+ (בהירות+)	כוונון רמת הבהירות והניגודיות של המסך.
Color (צבע)	בחירה וכוונון הצבע של המרקע.
Image (תמונה)	מכוונן את תמונת המסך.
Input (קלט)	בחירת אות כניסת הווידאו.
Power (צריכת חשמל)	כוונון הגדרות צריכת החשמל.
Menu (תפריט)	מכוונן את תפריט המסך (OSD) ואת לחצני הפונקציות.
Management (ניהול)	כוונון הגדרות השמע, הגדרות DDC/CI והחזרת כל ההגדרות של התפריט במסך (OSD) להגדרות ברירת המחדל של היצרן.
Information (מידע)	מאפשר לבחור ולהציג מידע חשוב על הצג.
Exit (יציאה)	יציאה מתפריט OSD.

שימוש בלחצני הפונקציות

לחיצה על אחד משלושת לחצני הפונקציות מפעילה את הלחצנים ומציגה את הסמלים מעל הלחצנים. ברירות המחדל של היצרן של סמלי הלחצנים והתפקודים שלהם מוצגים בטבלה הבאה.



טבלה 2-2 שמות הלחצנים והפונקציות שלהם

לחצן	תפקוד
1 לחצן Menu (תפריט)	פתיחת תפריט המסך (OSD) הראשי, בחירת פריט מתפריט המסך (OSD), או סגירת תפריט המסך (OSD).
2 לחצן Information (מידע) (לחצן פונקציות 3 - ניתן להקצאה)	פתיחת תפריט Information (מידע).
3 לחצן Viewing Modes (מצבי תצוגה) (לחצן פונקציות 2 - ניתן להקצאה)	פתיחת תפריט Viewing Modes (מצבי תצוגה) שבו ניתן לכווון את מסך הצג לתאורה הנוחה לצפייה או לבחור מצב צפייה מוגדר מראש.
4 לחצן Next Active Input (הקלט הפעיל הבא) (לחצן פונקציות 1 - ניתן להקצאה)	מחליף את מקור הקלט של הצג למקור הקלט הפעיל הבא.

הקצאת לחצני הפונקציות

ניתן לשנות את תצורת ברירת המחדל של לחצני הפונקציות הניתנים להקצאה כך שכאשר הלחצנים פעילים, ניתן להפעיל בקלות ובמהירות פריטי שגרתיים. לא ניתן להקצות מחדש את לחצן **Menu** (תפריט).

כדי להקצות את לחצני הפונקציות:

1. לחץ על הלחצן **Menu** (תפריט) כדי לפתוח את תפריט המסך (OSD).
2. בחר **Menu** (תפריט), בחר **Assign Buttons** (הקצאת לחצנים) ולאחר מכן בחר אחת מתוך האפשרויות הזמינות ללחצן המבוקש.

הערה: כדי לצפות בסימולטור של תפריט המסך (OSD), היכנס לספרייה Customer Self-Repair Services Media Library (ספריית המדיה של שירותי התיקון העצמי ללקוחות HP) באתר <http://www.hp.com/go/sml>.

כוונון פלט אור כחול (במוצרים נבחרים בלבד)

הפחתת הפליטה של אור כחול מהמסך מפחיתה את החשיפה של עינייך לאור כחול. הצג מאפשר בחירה בהגדרה שמפחיתה את הפלט של אור כחול ויוצרת תמונה מרגיעה יותר ובעלת גירוי מופחת בעת קריאת תוכן במסך.

כדי לכוונון את פלט האור הכחול מהצג:

1. לחץ על אחד מלחצני התפריט במסך (OSD) שבלוח האחורי כדי להפעיל אותם, ולאחר מכן לחץ על לחצן **Menu** (תפריט) כדי לפתוח את התפריט במסך (OSD). בחר **Color** (צבע) < **Viewing Modes** (מצבי צפייה).
2. בחר את ההגדרה הרצויה.
 - **Low Blue Light** (אור כחול נמוך): (עם אישור TUV) מנמיך את האור הכחול להקלה על העיניים בעת הצפייה.
 - **Night** (לילה): מכוונון את הצג לפליטה נמוכה ביותר של אור כחול ומפחית את השפעתו על שינה.
 - **Reading** (קריאה): ממתב את פליטת האור הכחול ואת הבהירות לצפייה ביתית נוחה.
3. בחר **Save and Return** (שמור וחזור) כדי לשמור את ההגדרה ולסגור את התפריט. בחר באפשרות **Cancel** (ביטול) אם אינך רוצה לשמור את השינויים.
4. בתפריט הראשי בחר **Exit** (יציאה).

שימוש באפשרות Auto-Sleep Mode (מצב שינה אוטומטי)

הצג תומך באפשרות Auto-Sleep Mode (מצב שינה אוטומטי) בתפריט במסך (OSD), המאפשרת לך להפעיל או להשבית מצב הספק נמוך של הצג. כאשר האפשרות Auto-Sleep Mode (מצב שינה אוטומטי) מאופשרת, הצג נכנס למצב הספק נמוך כאשר המחשב המארח מאותת על מעבר למצב הספק נמוך בהיעדר אות סנכרון אופקי או אנכי. האפשרות Auto-Sleep Mode (מצב שינה אוטומטי) מאופשרת כברירת מחדל.

לאחר הכניסה למצב שינה ומצב הספק נמוך, תצוגת הצג מוחשכת, התאורה האחורית נכבית ונורית חיווי ההפעלה מאירה בצבע ענבר. במצב הספק נמוך, הצג צורך פחות מ-0.5 וואט. הצג מתעורר ממצב השינה כאשר ההתקן המארח שולח לצג אות פעיל (לדוגמה, אם מפעילים את העכבר או את המקלדת).

כדי להשבית את מצב Auto-Sleep Mode (מצב שינה אוטומטי):

1. לחץ על לחצן **Menu** (תפריט) כדי לפתוח את תפריט OSD.
2. בתפריט במסך (OSD) בחר באפשרות **Power** (צריכת חשמל) בחר **Auto-Sleep Mode** (מצב שינה אוטומטי) ולאחר מכן בחר **Off** (מופסק).

שינוי הגדרות מצב צריכת החשמל

במצב שינה, כדי לעמוד בתקני ההספק הבינלאומיים, ברירת המחדל של הצג היא מצב Power Saver (חיסכון בחשמל). אם הצג שלך תומך במצב ביצועים, אזי כדי לשמור את יציאות ה-USB מאופשרות גם כאשר הצג נמצא במצב Auto-Sleep Mode (מצב שינה אוטומטי), שנה את ההגדרה ממצב Power Saver (חיסכון בחשמל) למצב Performance (ביצועים).

לשינוי הגדרות מצב צריכת החשמל:

1. לחץ על הלחצן **Menu** (תפריט) כדי לפתוח את תפריט במסך (OSD).
2. בחר באפשרות **Power** (הפעלה) בחר **Power Mode** (מצב הפעל) ולאחר מכן בחר **Performance** (ביצועים).
3. בחר **Save** (שמור) וסגור את תפריט במסך (OSD).

3 תמיכה ופתרון בעיות

פתרון בעיות נפוצות

הטבלה שלהלן מפרטת בעיות אפשריות, את הגורם האפשרי לכל בעיה ואת הפתרונות המומלצים.

טבלה 3-1 בעיות נפוצות ופתרונות

בעיה	גורם אפשרי	פתרון
המסך חשוך או הווידיאו מהבהב.	כבל החשמל מנותק.	חבר את כבל החשמל.
הצג כבוי.	לחץ על לחצן ההפעלה על המסגרת הקדמית של הצג.	
	הערה: אם ללחיצה על לחצן ההפעלה אין כל השפעה, לחץ ממושכות על לחצן ההפעלה במשך 10 שניות כדי לשחרר את נעילת לחצן ההפעלה.	
כבל הווידיאו אינו מחובר היטב.	כבר את כבל הווידיאו בצורה הנכונה. למידע נוסף, עיין בנושא חיבור הכבלים בעמוד 7 .	
המערכת נמצאת במצב שינה.	כדי לצאת ממצב שינה, הקש על מקש כלשהו במקלדת או הזז את העכבר.	
כרטיס ווידיאו לא תואם.	פתח את תפריט OSD ובחר בתפריט Input Control (בקרת קלט). הגדר את Auto-Switch Input (חילוף קלט אוטומטי) לאפשרות Off (כבוי) ובחר ידנית את הקלט.	
התמונה נראית מעומעמת, מעורפלת או כהה מדי.	רמת הבהירות גבוהה מדי.	פתח את תפריט OSD ובחר Brightness (בהירות) כדי לכוונן את מידת הבהירות כנדרש.
במסך מופיעה ההודעה Check Video Cable (בדוק את כבל הווידיאו).	כבל הווידיאו של הצג מנותק.	חבר כבל את וידיאו מתאים בין המחשב לצג. ודא שהמחשב כבוי בעת החיבור של כבל הווידיאו.
במסך מופיעה ההודעה Input Signal Out of Range (אות הכניסה מחוץ לטווח).	רזולוציית הווידיאו או קצב הרענון נקבעו להגדרה גבוהה מזו בה תומך הצג.	שנה את ההגדרות להגדרות נתמכות. למידע נוסף, עיין בנושא רזולוציות תצוגה מוגדרות מראש בעמוד 22 .
הצג כבוי אך נראה שלא נכנס למצב שינה.	בקרת החיסכון בחשמל של הצג הושבתה.	פתח את תפריט OSD, בחר Power Control (בקרת צריכת חשמל) < Auto-Sleep Mode (מצב שינה אוטומטי) והגדר את מצב השינה האוטומטי לאפשרות On (מופעל).
OSD Lockout (נעילת OSD) מוצגת.	פונקציית OSD Lockout (נעילת OSD) של הצג הופעלה.	לחץ ממושכות על לחצן Menu (תפריט) על המסגרת הקדמית של הצג במשך 10 שניות כדי להשבית את פונקציית OSD Lockout (נעילת OSD).
Power Button Lockout (נעילת לחצן הפעלה) מוצגת.	פונקציית Power Button Lockout (נעילת לחצן הפעלה) הופעלה.	לחץ ממושכות על לחצן ההפעלה במשך 10 שניות כדי להשבית את פונקציית Power Button Lockout (נעילת לחצן ההפעלה).

נעילות לחצן

לחיצה ממושכת במשך עשר שניות על לחצן **Menu** (תפריט) נועלת את תפקודי הלחצנים. ניתן לשחרר את התפקודיות על ידי לחיצה חוזרת ל-10 שניות על הלחצנים. התפקודיות הזו זמינה רק כאשר הצג מופעל, מציג אות פעיל, ותפריט במסך (OSD) אינו פתוח.

פנייה לתמיכה

כדי לפתור בעיות חומרה או תוכנה, היכנס לאתר <http://www.hp.com/support>. השתמש באתר כדי לקבל מידע על המוצר שלך, כולל קישורים לפורומים של דיונים והוראות לפתרון בעיות. ניתן גם למצוא מידע על אופן הפנייה ל-HP ולפתיחת בקשת תמיכה.

הערה: המדריך למשתמש, חומרי העזר ומנהלי ההתקן של הצג זמינים בכתובת <http://www.hp.com/support>.

הערה: פנה לשירות הלקוחות כדי להחליף את כבל המתח, מתאם ה-AC (במוצרים נבחרים בלבד), או כבלים אחרים כלשהם שסופקו עם הצג.

לפני הפנייה לתמיכה הטכנית

אם אינך מצליח לפתור בעיה באמצעות העצות בסעיף לפתרון בעיות, ייתכן שתצטרך לפנות לתמיכה הטכנית. הכן את המידע הבא לפני הפניה:

- מספר הדגם של הצג
- המספר הסידורי של הצג
- תאריך הרכישה המופיע בחשבונית
- התנאים שבהם התעוררה הבעיה
- הודעות שגיאה שהתקבלו
- תצורת החומרה
- שם וגרסה של החומרה והתוכנה שבהן אתה משתמש

איתור המספר הסידורי ומספר המוצר

המספר הסידורי ומספר המוצר מודפסים על תווית הממוקמת בתחתית הצג. מספרים אלה עשויים להיות נחוצים בעת הפנייה לחברת HP בעניין דגם הצג שברשותך.

הערה: ייתכן שיהיה עליך לסובב מעט את ראש הצג כדי לקרוא את התווית.



הנחיות תחזוקה

כדי לשפר את הביצועים ולהאריך את משך חיי הצג:

- אין לפתוח את בית הצג או לנסות לתקן את המוצר בעצמך. כוונך רק את הבקורות המתוארות בהוראות ההפעלה. אם הצג אינו פועל כהלכה או נפל או ניזוק, יש לפנות למפיץ, לחנות או לספק שירות מורשה מטעם חברת HP.
- יש להשתמש במקור מתח ובמחבר התואמים לצג, כפי שמצוין בתווית או בלוחית בגב הצג.
- ודא שהזרם הנקוב (אמפר) הכולל של המכשירים המחוברים לשקע אינו עולה על הזרם הנקוב של השקע, וכי הזרם הנקוב (אמפר) הכולל של המכשירים המחוברים לכל אינו עולה על הזרם הנקוב הכולל של הכבל. עיין בתווית המתח כדי לקבוע מהו הזרם הנקוב (באמפרים - AMPS או A) של כל התקן.
- מקם את הצג קרוב לשקע נגיש. יש לנתק את הצג מהמתח על-ידי תפיסת התקע בחוזקה ומשיכתו מהשקע. לעולם אין לנתק את הצג על-ידי משיכת הכבל.
- כבה את הצג כאשר אינו בשימוש והשתמש בתוכנית שומר מסך. פעולות אלו יכולות להאריך באופן משמעותי את תוחלת החיים של הצג.

הערה: צגים שקיימת בהם תופעת "תמונה צרובה" אינם מכוסים באחריות HP.

- לעולם אין לחסום את החריצים ואת הפתחים של המארז או לדחוף לתוכם חפצים. פתחים אלה מספקים אוורור.
- אין להפיל את הצג או להניח אותו על משטח לא יציב.
- אין להניח דבר על כבל החשמל. אין לדרוך על הכבל.
- החזק את הצג באזור מאוורר היטב, הרחק מאור, מחום או מלחות מופרזים.

ניקוי הצג

1. כבה את הצג ונתק את כבל המתח משקע המתח AC.
2. נתק את כל ההתקנים החיצוניים.
3. נקה את הצג מאבק על-ידי ניגוב הצג והמארז במטלית רכה, נקייה ואנטי-סטטית.
4. במקרים בהם נדרש ניקוי יסודי יותר, השתמש בתערובת מים ואלכוהול איסופרופילי ביחס של 50/50.

חשוב: אין לנקות את המסך או את המארז שלו בחומרי ניקוי המכילים חומרים מבוססי נפט כגון בנזן, מדלל או כל חומר דליק אחר. כימיקלים אלה עלולים לגרום נזק לצג.

חשוב: רסס את חומר הניקוי על המטלית ונגב בעדינות את המסך במטלית הלחה. אסור בהחלט לרסס את חומר הניקוי ישירות על המסך. התרסיס עלול לחדור לחריצים ולפגוע ברכיבים האלקטרוניים. המטלית צריכה להיות לחה אך לא רטובה. טפטוף מים לתוך פתחי האוורור או לנקודות כניסה אחרות עלול לגרום נזק לצג. אפשר לצג להתייבש באוויר לפני השימוש.

משלוח הצג

יש לשמור את אריזת המחשב במקום המיועד לאחסון. ייתכן שתזדקק לה מאוחר יותר כדי לשלוח את הצג או להעביר אותו.

א מפרטים טכניים

הערה: כל המפרטים מייצגים את המפרטים הרגילים המסופקים בידי יצרני הרכיבים של HP; הביצועים בפועל עשויים להשתנות, ולהיות גבוהים יותר או נמוכים יותר.

לקבלת המפרטים העדכניים או מפרטים נוספים של המוצר, היכנס לאתר <http://www.hp.com/go/quickspecs> וחפש את דגם הצג המסוים כדי לאתר מפרטים מהירים ספציפיים לדגם.

מפרט דגם 86.4 ס"מ (34 אינץ')

טבלה א-1 מפרט דגם 86.4 ס"מ (34 אינץ')

מפרט	מידות	
צג, מרקע רחב	86.4 ס"מ	34 אינץ'
סוג	SVA	
גודל תמונה ניתנת לצפייה	אלכסון 86.4 ס"מ	אלכסון 34 ס"מ
משקל מרבי (ללא אריזה)	11.00 ק"ג	24.3 ליברות
ממדים (כולל בסיס)		
גובה (המצב הגבוה ביותר)	54.2 ס"מ	21.3 אינץ'
גובה (המצב הנמוך ביותר)	39.2 ס"מ	15.4 אינץ'
עומק	22 ס"מ	8.66 אינץ'
רוחב	80.92 ס"מ	31.85 אינץ'
הטיה	5° עד 20°	
סיבוב אופקי	1° ± 30°	
דרישות טמפרטורת סביבה		
טמפרטורת הפעלה	5° צלסיוס עד 35° צלסיוס	41° פרנהייט עד 95° פרנהייט
טמפרטורת אחסון	-34° צלסיוס עד 60° צלסיוס	-29° פרנהייט עד 140° פרנהייט
לחות באחסון		5% עד 95%
מקור מתח	VAC 240 – 100, 60/50 הרץ	
מחבר כניסה	יציאת HDMI אחת, מחבר DisplayPort אחד, מחבר USB Type-C DisplayPort אחד	

רזולוציות תצוגה מוגדרות מראש

רזולוציות התצוגה המפורטות להלן הן מצבי השימוש הנפוצים ביותר והן מוגדרות כברירות מחדל של היצרן. הצג מזהה אוטומטית את המצבים האלה הקבועים מראש ומוודא שהם מוצגים במרכז המרקע בגודל מתאים.

דגם 86.4 ס"מ/ת" 34 אינץ'

טבלה א-2 רזולוציות מוגדרות מראש

תדירות אנכית (הרץ)	תדירות אופקית (קילו-הרץ)	תבנית פיקסלים	הגדרה מראש
59.940	31.469	640 x 480	1
75.000	37.500	640 x 480	2
70.087	31.469	720 x 400	3
60.317	37.879	800 x 600	4
75.000	46.875	800 x 600	5
60.004	48.363	1024 x 768	6
75.029	60.023	1024 x 768	7
60.000	45.000	1280 x 720	8
59.810	49.702	1280 x 800	9
60.020	63.981	1280 x 1024	10
75.025	79.976	1280 x 1024	11
59.887	55.935	1440 x 900	12
60.000	60.000	1600 x 900	13
59.954	65.290	1680 x 1050	14
60.000	67.500	1920 x 1080	15
59.885	74.556	1920 x 1200	16
60.000	75.000	1600 x 1200	17
60.000	66.000	2560 x 1080	18
59.951	88.787	2560 x 1440	19
30.000	43.819	3440 x 1440	20
59.973	88.819	3440 x 1440	21

טבלה א-3 רזולוציות תזמון מוגדרות מראש

תדירות אנכית (הרץ)	תדירות אופקית (קילו-הרץ)	תבנית פיקסלים	שם תזמון	הגדרה מראש
59.940	31.469	640 x 480	480p	1
59.940	31.469	720 x 480	480p	2
50.000	31.250	720 x 576	576p	3
50.000	37.500	1280 x 720	720p50	4

טבלה א-3 רזולוציות תזמון מוגדרות מראש (המשך)

תדירות אנכית (הרץ)	תדירות אופקית (קילו-הרץ)	תבנית פיקסלים	שם תזמון	הגדרה מראש
60.000	45.000	1280 × 720	720p60	5
50.000	56.250	1920 × 1080	1080p50	6
60.000	67.500	1920 × 1080	1080p60	7
60.000	75.000	1600 × 1200	1600×1200p60	8
59.880	74.560	1920 × 1200	1900×1200p60	9
60.000	66.000	2560 × 1080	2560×1080p60	10
59.950	88.787	2560 × 1440	2560×1440p60	11
30.000	43.819	3440 × 1440	3440×1440p30	12

מאפיין חיסכון בחשמל

הצגים תומכים במצב הספק נמוך. הצג יעבור למצב הספק נמוך כאשר יגלה היעדור את סנכרון אופקי או את סנכרון אנכי. לאחר זיהוי היעדור אחד האותות האלה, מסך הצג יוחשך, התאורה האחורית תכבה ונורית ההפעלה תאיר בצבע ענבר. במצב הספק נמוך, הצג צורך פחות מ-0.5 וואט חשמל. לפני חזרה למצב פעולה וגיל, הצג יעבור תהליך התחממות קצר.

עיון במדריך למשתמש המצורף למחשב כדי לקבל הוראות בעניין מאפייני החיסכון בחשמל (המכונים לעתים מאפיינים לניהול הספק).

הערה: האפשרות לעבור למצב הספק נמוך מתפקדת רק כאשר הצג מחובר למחשב התומך במעבר למצב חיסכון בצריכת חשמל.

בחירת הגדרות בכלי החיסכון בחשמל של הצג מאפשרת לך גם לתכנת את הצג כך שיעבור למצב הספק נמוך בשעה מוגדרת-מראש. כאשר תוכנית השירות לחיסכון בצריכת החשמל של הצג גורמת לצג לעבור למצב צריכת חשמל נמוכה, נורית ההפעלה של הצג מהבהבת בכתום.

HP ונגישות

משום ש-HP פועלת כדי לשלב גיוון, הכללה ועבודה/חיים במארג החברה, הדבר בא לידי ביטוי בכל הפעילויות שלה. HP שואפת ליצור סביבת עבודה מכלילה המתמקדת בחיבור אנשים לעוצמת הטכנולוגיה בכל רחבי העולם.

מציאת כלי הטכנולוגיה הדרושים לך

טכנולוגיה מסוגלת לאפשר לך לממש את הפוטנציאל האנושי שלך. טכנולוגיית עזר מסירה את המכשולים ועוזרת לך ליצור עצמאות בבית, בעבודה ובקהילה. טכנולוגיית עזר מסייעת להגביר, לתחזק ולשפר את היכולות התפקודיות של טכנולוגיה אלקטרונית וטכנולוגיית מידע. למידע נוסף, ראה [איתור טכנולוגיית העזר הטובה ביותר בעמוד 25](#).

המחויבות של HP

HP מחויבת לספק מוצרים ושירותים הנגישים לאנשים בעלי מוגבלויות. מחויבות זו תומכת במטרות הגיוון של החברה ועוזרת להבטיח שיתרונות הטכנולוגיה יהיו זמינים לכולם.

יעד הנגישות של HP הוא לתכנן, ליצור ולשווק מוצרים ושירותים שניתנים לשימוש ביעילות על-ידי כולם, כולל אנשים עם מוגבלויות, באופן עצמאי או בעזרת אמצעי סיוע.

כדי להשיג יעד זה, מדיניות הנגישות קובעת שבע מטרות עיקריות שינחו את פעולות HP. הציפיה היא שכל המנהלים והעובדים של HP יתמכו במטרות אלה וביישום שלהן בהתאם לתפקידיהם ולתחומי האחריות שלהם:

- העלאת המודעות לבעיות נגישות ב-HP, ומתן ההכשרה הדרושה לעובדים כדי לעצב, ליצור, לשווק ולספק מוצרים ושירותים נגישים.
- פיתוח קווים מנחים לנגישות עבור מוצרים ושירותים, והעברת האחריות ליישום קווים מנחים אלה לקבוצות פיתוח מוצרים כאשר זה ישים מבחינה תחרותית, טכנית וכלכלית.
- הכללת אנשים עם מוגבלויות בתהליך הפיתוח של קווים מנחים לנגישות, ובתכנון ובדיקה של מוצרים ושירותים.
- תיעוד מאפייני נגישות והפיכת מידע על המוצרים והשירותים של HP לזמין לציבור באופן נגיש.
- יצירת קשרים עם ספקי טכנולוגיות עזר ופתרונות עזר מובילים.
- תמיכה במחקר ופיתוח פנימיים וחיצוניים אשר משפרים את טכנולוגיית העזר הרלוונטית למוצרים ושירותים של HP.
- תמיכה בתקני התעשייה ובקווים המנחים לנגישות וקידום שלהם.

האגודה הבינלאומית של מומחי נגישות (IAAP)

IAAP היא אגודה שלא למטרות רווח המתמקדת בקידום מקצוע הנגישות דרך הרשת, החינוך וההסמכות. המטרה היא לסייע למומחי נגישות לפתח ולקדם את הקריירות שלהם ולאפשר לארגונים לשלב נגישות במוצרים ובתשתית שלהם בצורה טובה יותר.

כחברה מייסדת, HP הצטרפה כדי להשתתף עם ארגונים אחרים בקידום תחום הנגישות. מחויבות זו תומכת ביעד הנגישות של HP שהוא עיצוב, ייצור ושיווק מוצרים ושירותים שניתנים לשימוש ביעילות על-ידי אנשים עם מוגבלויות.

IAAP תחזק את המקצוע על-ידי חיבור אנשים פרטיים, תלמידים וארגונים מכל העולם באופן שיאפשר להם ללמוד זה מזה. אם אתה מעוניין לקבל מידע נוסף, עבור אל <http://www.accessibilityassociation.org> כדי להצטרף לקהילה המקוונת, להירשם לידיעונים וללמוד על אפשרויות החברות.

איתור טכנולוגיית העזר הטובה ביותר

כל אחד, כולל אנשים בעלי מוגבלויות או מגבלות הקשורות לגיל, צריך להיות מסוגל לתקשר, להביע את עצמו ולהתחבר עם העולם באמצעות טכנולוגיה. HP מחויבת להגדלת המודעות לנגישות בתוך HP ובקרב הלקוחות והשותפים שלנו. בין אם מדובר בגופנים גדולים שקל לקרוא, זיהוי קול שמאפשר לידך לבחור או כל טכנולוגיית עזר אחרת שעוזרת למצב הספציפי שלך - מגוון טכנולוגיות עזר הופכות את המוצרים של HP לקלים יותר לשימוש. כיצד ניתן לבחור?

הערכת הצרכים שלך

טכנולוגיה מסוגלת לאפשר לך לממש את הפוטנציאל שלך. טכנולוגיית עזר מסירה את המכשולים ועוזרת לך ליצור עצמאות בבית, בעבודה ובקהילה. טכנולוגיית עזר (AT) מסייעת להגביר, לתחזק ולשפר את היכולות התפקודיות של טכנולוגיה אלקטרונית וטכנולוגיית מידע.

באפשרותך לבחור מבין מוצרי AT רבים. הערכת ה-AT שלך צריכה לאפשר לך להעריך מספר מוצרים, לענות על השאלות שלך ולעזור לך לבחור את הפתרון הטוב ביותר למצבך. תגלה שאנשי מקצוע מוסמכים לביצוע הערכות AT מגיעים מתחומים רבים, כולל בעלי רישיון או הסמכה בפיזיותרפיה, ריפוי בעיסוק, קלינאות תקשורת ותחומי מומחיות אחרים. גם אנשי מקצוע אחרים ללא רישיון או הסמכה יכולים לספק מידע הערכה. ודאי תרצה לקבל מידע על הניסיון, המומחיות והתעריפים של האדם כדי לקבוע אם הוא מתאים לצרכיך.

נגישות עבור מוצרי HP

הקישורים להלן מספקים מידע על מאפייני נגישות וטכנולוגיית עזר, אם ולוונטיים, הנכללים במוצרי HP שונים. משאבים אלה יסייעו לך לבחור במאפייני טכנולוגיית העזר ובמוצרים הספציפיים המתאימים ביותר למצבך.

- [HP Elite x3 - אפשרויות נגישות \(Windows 10 Mobile\)](#)
- [אפשרויות נגישות של מחשבי HP - Windows 7](#)
- [אפשרויות נגישות של מחשבי HP - Windows 8](#)
- [אפשרויות נגישות של מחשבי HP - Windows 10](#)
- [מחשבי לוח HP Slate 7 - הפעלת מאפייני נגישות במחשב הלוח של HP \(Android 4.1/Jelly Bean\)](#)
- [מחשבי HP SlateBook - הפעלת מאפייני נגישות \(Android 4.3, 4.2/Jelly Bean\)](#)
- [מחשבי HP Chromebook - הפעלת מאפייני נגישות במחשב HP Chromebook או Chromebox שלך \(Chrome OS\)](#)
- [HP Shopping - ציוד היקפי עבור מוצרי HP](#)

אם אתה זקוק לתמיכה נוספת עם מאפייני הנגישות במוצר HP שברשותך, ראה [פנייה לתמיכה בעמוד 28](#).

קישורים נוספים לשתפים ולספקים חיצוניים שעשויים לספק סיוע נוסף:

- [מידע על נגישות של Microsoft \(Microsoft Office, Windows 10, Windows 8, Windows 7\)](#)
- [מידע על נגישות של מוצרי Google \(Google Apps, Chrome, Android\)](#)
- [טכנולוגיות עזר ממדינת לפי סוג הליקוי](#)
- [טכנולוגיות עזר ממדינת לפי סוג המוצר](#)
- [ספקי טכנולוגיית עזר עם תיאורי מוצרים](#)
- [האגודה לתעשיית טכנולוגיית העזר \(ATIA\)](#)

תקנים וחקיקה

תקנים

סעיף 508 של תקני רגולציה הרכישה הפדרלית (FAR) נוצר על-ידי ועדת הגישה האמריקנית כדי לטפל בגישה למידע ולטכנולוגיית תקשורת (ICT) על-ידי אנשים בעלי מוגבלויות גופניות, תחושתיות או קוגניטיביות. התקנים כוללים קריטריונים טכניים הספציפיים לסוגי טכנולוגיות שונים, וכן דרישות המבוססות על ביצועים שמתמקדות ביכולות התפקודיות של המוצרים הנכללים. קריטריונים ספציפיים מתייחסים ליישומי תוכנה ולמערכות הפעלה, מידע מבוסס-אינטרנט ואפליקציות, מחשבים, מוצרי טלוקומוניקציה, וידאו ומולטימדיה ומוצרים בלעדיים בעלי יכולת שליטה עצמית.

ייפוי כוח 376 – EN 301 549

תקן EN 301 549 נוצר על-ידי האיחוד האירופי במסגרת הצו 376 כבסיס לערכת כלים מקוונת עבור רכישה ציבורית של מוצרי ICT. התקן מציין את דרישות הנגישות התפקודיות החלות על מוצרים ושירותים של ICT, ביחד עם תיאור של הליכי הבדיקה ושיטת ההערכה עבור כל דרישת נגישות.

הנחיות לנגישות תוכן אינטרנט (WCAG)

ההנחיות לנגישות תוכן אינטרנט (WCAG) של יוזמת נגישות האינטרנט של W3C (WAI) עוזרות למעצבי אינטרנט ולמפתחים ליצור אתרים שעונים בצורה טובה יותר על צורכי אנשים בעלי מוגבלויות או מגבלות הקשורות לגיל. WCAG מקדמות נגישות בטווח המלא של תוכן האינטרנט (טקסט, תמונות, שמע ווידאו) ואפליקציות האינטרנט. WCAG ניתנות לבדיקה מדויקת, קלות להבנה ולשימוש ומספקות למפתחי אינטרנט גמישות כדי לחדש WCAG 2.0 אושרו גם כ- [ISO/IEC 40500:2012](#).

WCAG מתייחסות באופן ספציפי למחסומים המונעים גישה לאינטרנט שנתקלים בהם אנשים בעלי מוגבלויות ראייה, שמיעה, מוגבלויות גופניות, קוגניטיביות וכוירולוגיות, ומשתמשי אינטרנט מבוגרים יותר בעלי צורכי נגישות. WCAG 2.0 מספקות מאפיינים של תוכן נגיש:

- **מורגש** (לדוגמה, על-ידי אספקת חלופות טקסט עבור תמונות, כיתובים עבור שמע, יכולת התאמה של מצגות וניגודיות צבעים)
- **ניתן לניתוח** (על-ידי אספקת גישה למקלדת, ניגודיות צבעים, תזמון קלט, הימנעות מהתקפים ויכולת ניווט)
- **ניתן להבנה** (על-ידי אספקת קריאות, אפשרות חיזוי וסיוע קלט)
- **חזק** (לדוגמה, על-ידי טיפול בתאימות בעזרת טכנולוגיות עזר)

חקיקה ותקנות

נגישות ה-IT והמידע הפכה לתחום בעל חשיבות חקיקתית שהולכת וגדלה. הקישורים המופיעים לעיל מספקים מידע על חקיקה, תקנות ותקנים חשובים.

- [ארצות הברית](#)
- [קנדה](#)
- [אירופה](#)
- [בריטניה](#)
- [אוסטרליה](#)
- [ברחבי העולם](#)

משאבי נגישות וקישורים שימושיים

הארגונים הבאים עשויים להיות משאבים טובים לקבלת מידע אודות מוגבלויות ומגבלות הקשורות לגיל.

הערה: זו אינה רשימה ממצה. הארגונים הבאים מסופקים למטרות מידע בלבד. HP אינה נושאת באחריות למידע או לאבשי קשר שתיתקל בהם באינטרנט. הרשימה בדף זה אינה מהווה המלצה של HP.

ארגונים

- האיגוד האמריקני לאנשים עם מוגבלויות (AAPD)
- האיגוד לתוכניות המשמשות כטכנולוגיות עזר (ATAP)
- האיגוד לאובדן שמיעה באמריקה (HLAA)
- מרכז הסיוע הטכני וההכשרה לטכנולוגיית מידע (ITTATC)
- Lighthouse International
- האיגוד הלאומי לחירשים
- הפדרציה הלאומית לעיוורים
- החברה לטכנולוגיית עזר ולהנדסת שיקום של צפון אמריקה (RESNA)
- (TDI) Telecommunications for the Deaf and Hard of Hearing, Inc.
- יוזמת נגישות האינטרנט של W3C (WAI)

מוסדות חינוכיים

- אוניברסיטת מדינת קליפורניה, בורת'רידג', המרכז למוגבלויות (CSUN)
- אוניברסיטת ויסקונסין - מדיסון, מרכז טרייס
- התוכנית להתאמת מחשבים של אוניברסיטת מינסוטה

משאבי מוגבלויות אחרים


- התוכנית לסיוע טכני של ADA (חוק אזרחי אמריקה בעלי מוגבלויות)
- רשת ILO Global Business and Disability
- EnableMart
- פורום המוגבלויות האירופאי
- הרשת להתאמת משרות
- Microsoft Enable

קישורים של HP

[טופס האינטרנט ליצירת קשר שלנו](#)

[מדריך הנותח והבטיחות של HP](#)

[מכירות למגזר הציבורי של HP](#)

 **הערה:** התמיכה תינתן בשפה האנגלית בלבד.

- לקוחות חירשים או כבדי שמיעה שיש להם שאלות בנוגע לתמיכה טכנית או נגישות של מוצרי HP:
 - השתמש ב-TRS/VRS/WebCapTel כדי להתקשר אל 656-7058 (877) בימים שני עד שישי, 06:00 עד 21:00 לפי אזור זמן של ההרים.
- לקוחות בעלי מוגבלויות אחרות או מגבלות הקשורות לזמן שיש להם שאלות בנוגע לתמיכה טכנית או נגישות של מוצרי HP יכולים לבחור באחת מהאפשרויות הבאות:
 - התקשר אל 259-5707 (888) בימים שני עד שישי, 06:00 עד 21:00 לפי אזור זמן של ההרים.
 - [מלא את הטופס ליצירת קשר עבור אנשים בעלי מוגבלויות או מגבלות הקשורות לגיל.](#)