



Посібник користувача

© Copyright 2019 HP Development Company, L.P.

Windows є зареєстрованою торговою маркою чи торговою маркою корпорації Microsoft у США та/або інших країнах. HDMI, логотип HDMI та High-Definition Multimedia Interface є торговими марками або зареєстрованими торговими марками компанії HDMI Licensing LLC. DisplayPort™ і логотип DisplayPort™ є торговими марками, що належать Асоціації з розробки стандартів у галузі відеоелектроніки (VESA) у США та інших країнах.

Відомості, які містяться в цьому документі, можуть змінюватися без попередження. Усі гарантії на продукти й послуги HP викладено в прямих гарантійних зобов'язаннях, які супроводжують такі продукти й послуги. Жодна інформація в цьому документі не може тлумачитися як надання додаткової гарантії. Компанія HP не несе відповідальності за технічні або редакційні помилки чи упуцнення, які містяться в цьому документі.

Зауваження щодо використання виробу






У цьому посібнику описано загальні функції більшості моделей. Деякі функції можуть бути недоступними на цьому виробі. Щоб отримати останню версію посібника користувача, перейдіть на сторінку <http://www.hp.com/support> і дотримуйтеся вказівок, щоб знайти свій виріб. Потім виберіть пункт **Руководства пользователя** (Посібники користувача).

Перше видання: липень 2019 р.

Номер документа: L57244-BD1

Про цей посібник

У цьому посібнику містяться відомості про функції монітора та його налаштування залежно від програмного забезпечення та технічних характеристик.

-
-  **УВАГА!** Вказує на небезпечну ситуацію, яка, якщо її не попередити, **може** призвести до смерті або важких травм.
 -  **ПОПЕРЕДЖЕННЯ.** Вказує на небезпечну ситуацію, яка, якщо її не попередити, **може** спричинити незначну або середню травму.
 -  **ВАЖЛИВО.** Вказує на інформацію, яка вважається важливою, але не стосується небезпек (наприклад, повідомлення, які стосуються пошкодження майна). Це сповіщення для користувача про те, що нечітке дотримання описаної процедури може призвести до втрати даних або пошкодження обладнання чи програмного забезпечення. Тут також містяться пояснення поняття або важлива інформація про завершення завдання.
 -  **ПРИМІТКА.** Додаткова інформація, що виділяє або доповнює важливі аспекти головного тексту.
 -  **ПОРАДА.** Корисні поради для завершення виконання завдання.
-

HDMI™
HIGH-DEFINITION MULTIMEDIA INTERFACE

Цей продукт підтримує технологію HDMI.

Зміст


1 Початок роботи	1
Важлива інформація з безпеки	1
Функції та компоненти продукту	2
Характеристики	2
Компоненти задньої панелі	3
Компоненти передньої панелі	4
Налаштування монітора	4
Установлення підставки під монітор	5
Кріплення монітора	6
Від'єднання підставки для монітора	6
Приєднання монтажного кронштейна VESA	7
Під'єднання кабелів	8
Підключення USB-пристроїв	12
Регулювання монітора	13
Увімкнення монітора	14
Установлення кабелю безпеки	15
2 Використання дисплея	16
Програмне забезпечення та утиліти	16
Файл інформації	16
Файл типу Image Color Matching	16
Використання екранного меню	17
Використання функціональних кнопок	17
Призначення функціональних кнопок	18
Налаштування режиму синього світла (лише в деяких моделях)	18
Використання режиму Автоматичний перехід до сплячого режиму	19
Зміна параметра режиму живлення	19
3 Підтримка та усунення несправностей	20
Вирішення поширених проблем	20
Блокування кнопок	21
Зв'язок зі службою підтримки	21
Підготовка до дзвінка до служби технічної підтримки	21
Розташування серійного номера та номера продукту	21

4 Обслуговування монітора	22
Вказівки з технічного обслуговування	22
Очищення монітора	22
Перевезення монітора	23
Додаток а Технічні характеристики	24
Технічні характеристики моделі з діагоналлю 86,4 см/34 дюйми	24
Попередньо встановлені значення роздільної здатності дисплея	25
Модель із діагоналлю 86,4 см (34 дюйми)	25
Функція економного енергоспоживання	26
Додаток б Спеціальні можливості	27
НР та спеціальні можливості	27
Пошук технологічних засобів, що відповідають вашим потребам	27
Зобов'язання НР	27
Міжнародна асоціація експертів зі спеціальних можливостей (IAAP)	28
Пошук найкращих спеціальних засобів	28
Оцінка потреб	28
Спеціальні можливості на пристроях НР	28
Стандарти та законодавство	29
Стандарти	29
Мандат376 — EN 301 549	29
Керівництво з забезпечення доступності веб-вмісту (WCAG)	29
Законодавство та нормативні акти	30
Корисні ресурси та посилання з інформацією про доступність	30
Організації	30
Навчальні заклади	31
Інші ресурси	31
Посилання НР	31
Зв'язок зі службою підтримки	31

1 Початок роботи

Важлива інформація з безпеки


Кабель живлення входить до комплекту постачання монітора. У разі використання іншого кабелю потрібно використовувати лише джерело живлення та підключення, які відповідають цьому монітору. Відомості про комплект із правильним кабелем живлення для монітора див. у документі *Зауваження щодо використання виробу*, що входить до комплекту документації.

 **УВАГА!** Щоб зменшити ризик ураження електричним струмом, дотримуйтеся наведених нижче правил.


- Підключайте кабель живлення до розетки змінного струму, розташованої в легкодоступному місці.
- Якщо кабель живлення має 3-контактну вилку, підключіть кабель до заземленої 3-контактної розетки.


Щоб уникнути небезпеки, не ставте речі на дроти або кабелі електропостачання. Під час прокладання дротів і кабелів, під'єднаних до монітора, необхідно проявляти особливу обережність, щоб не наступити, не защемити, не притиснути та не зачепитися за них.

Щоб запобігти ризику отримання важких травм, ознайомтеся з *Посібником із техніки безпеки та забезпечення зручності користування*, який надається разом із посібниками користувача. У цьому посібнику описано правильну організацію робочого місця, поставу, робочі та побутові звички для користувачів комп'ютерів. У *Посібнику з техніки безпеки та забезпечення зручності користування* також подано важливу інформацію щодо електричної та технічної безпеки. *Посібник із техніки безпеки та забезпечення зручності користування* також доступний в Інтернеті за адресою <http://www.hp.com/ergo>.

 **ВАЖЛИВО.** Для захисту монітора та комп'ютера під'єднуйте всі кабелі живлення комп'ютера та периферійних пристроїв (наприклад монітора, принтера, сканера) до одного з пристроїв захисту від перепадів напруги, наприклад подовжувача або джерела безперебійного живлення (UPS). Не всі пристрої захисту від перепадів напруги забезпечують такий захист; на подовжувачах має бути спеціальний ярлик із відомостями про таку функцію. Використовуйте подовжувачі, виробники яких пропонують можливість заміни в разі пошкоджень, щоб ви могли замінити своє обладнання, якщо у пристрої захисту від перепадів напруги станеться збій.

Для розташування монітора використовуйте меблі відповідного розміру.

 **УВАГА!** Монітори, які неправильно розташовані на шафах, полицях, столах, динаміках, коробах або візках, можуть впасти та спричинити травму.

 **ПРИМІТКА.** Цей продукт придатний для розваг. Рекомендовано розташовувати монітор у контрольованому освітленому середовищі, щоб уникнути перешкод від оточуючих освітлених і яскравих поверхонь, що може призвести до дестабілізуючого відбиття на екрані.

Функції та компоненти продукту

Характеристики

Монітори оснащено нижчезазначеними функціями.

- Дисплей з областю видимого зображення 86,4 см (34 дюйми) по діагоналі з роздільною здатністю 3440 × 1440 та підтримкою повноекранного перегляду для низької роздільної здатності; дає змогу масштабувати зображення до максимального розміру зі збереженням вихідних пропорцій
- Матові панелі зі світлодіодним підсвічуванням
- Широкий кут огляду дає змогу переглядати зображення із сидячого чи стоячого положення, а також із різних боків монітора під різними кутами
- Можливості нахилу, повороту та регулювання висоти
- Знімна підставка для використання різноманітних варіантів встановлення монітора
- Відеовхід DisplayPort™ (кабель входить до комплекту постачання)



ПРИМІТКА. Можуть знадобитися кабелі та/або адаптери (не входять до комплекту постачання).

- Відеовхід HDMI (мультимедійний інтерфейс високої чіткості)



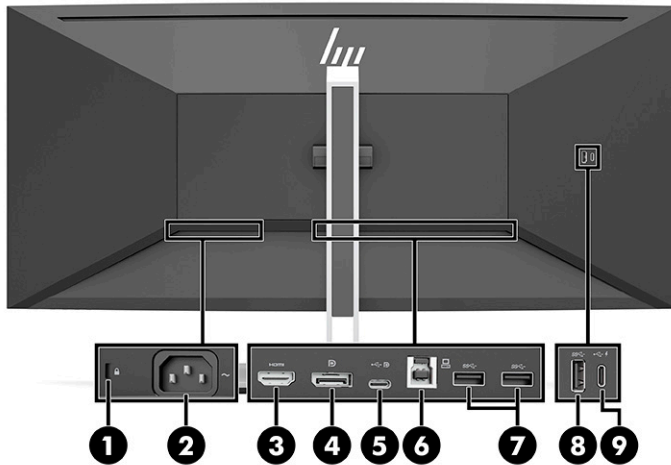
ПРИМІТКА. Можуть знадобитися кабелі та/або адаптери (не входять до комплекту постачання).

- USB-концентратор з двома портами висхідного трафіку (підключення до комп'ютера): один порт USB Type-C (USB 3.1) та один порт USB Type-B (USB 3.0); та чотири порти низхідного трафіку: три порти USB Type-A та один порт USB Type-C (підключення до пристроїв USB)
- USB-кабель для підключення концентратора USB монітора до порту USB на комп'ютері
- Функція "Plug and Play" (за умови підтримки операційною системою комп'ютера)
- Наявність кабелю гнізда безпеки на задній панелі монітора для додаткового кабельного замка
- Екранне меню (OSD) кількома мовами для легкого налаштування та оптимізації екрана
- Програмне забезпечення HP Display Assistant для регулювання налаштувань монітора та ввімкнення функцій запобігання крадіжкам
- Захист від копіювання HDCP (High-Bandwidth Digital Content Protection) на всіх цифрових входах
- Функція заощадження електроенергії відповідає вимогам щодо скорочення споживання електроенергії



ПРИМІТКА. Відомості з техніки безпеки та нормативну інформацію див. в документі *Зауваження щодо використання виробу*, що міститься в комплекті документації. Щоб отримати останню версію посібника користувача, перейдіть на сторінку <http://www.hp.com/support> і дотримуйтеся вказівок, щоб знайти свій виріб. Потім виберіть пункт **Руководства пользователя** (Посібники користувача).

Компоненти задньої панелі

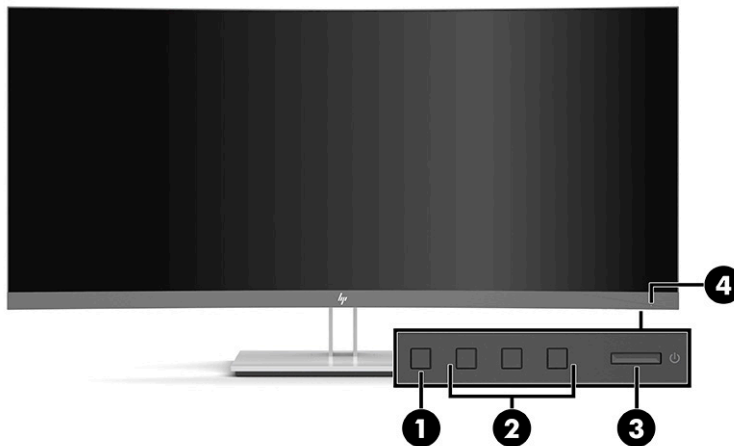


Таблиця 1-1 Компоненти задньої панелі

Компонент	Функція
1 Гніздо кабелю безпеки	Призначене для під'єднання до монітора додаткового кабелю безпеки.
2 Гніздо живлення	Під'єднання кабелю живлення.
3 Порт HDMI	Використовується для під'єднання кабелю HDMI від монітора до вихідного пристрою, наприклад, комп'ютера.
4 Рознім DisplayPort	Використовується для під'єднання кабелю DisplayPort від монітора до вихідного пристрою, наприклад, комп'ютера.
5 Порт USB Type-C (вихідного трафіку)	Використовується для під'єднання кабелю USB CM-CM від монітора до вихідного пристрою, наприклад, комп'ютера.
6 Порт USB Type-B (вихідного трафіку)	Використовується для під'єднання кабелю USB Type-B від монітора до вихідного пристрою, наприклад, комп'ютера.
7 Порти USB Type-A (2) (низхідного трафіку)	Використовується для під'єднання кабелів USB до периферійних пристроїв, наприклад, клавіатури, миші або жорсткого диску USB, а також забезпечує передачу даних.
8 Порт USB Type-A (низхідного трафіку)	Використовується для під'єднання кабелю USB до периферійного пристрою, наприклад, клавіатури, миші або жорсткого диску USB, а також забезпечує передачу даних.
9 Порт USB Type-C із можливістю заряджання 15 Вт (низхідного трафіку)	Використовується для під'єднання кабелю USB Type-C до периферійного USB-пристрою, забезпечує передачу даних і навіть тоді, коли монітор перебуває в режимі сну, заряджає більшість пристроїв, таких як смартфон або планшет.

ПРИМІТКА. Можуть знадобитися кабелі та/або адаптери (не входять до комплекту постачання).

Компоненти передньої панелі



Таблиця 1-2 Компоненти передньої панелі

Елемент керування	Функція
1 Кнопка Меню	Натисніть, щоб відкрити або закрити екранне меню чи вибрати пункт екранного меню.
2 Функціональні кнопки	Ці кнопки призначені для переходів між пунктами екранного меню. Коли екранне меню відкрито, індикатор над натиснутою кнопкою світиться. ПРИМІТКА. Можна змінити функції кнопок в екранному меню, щоб швидко вибрати операції, які найчастіше використовуються. Додаткову інформацію див. у розділі Використання функціональних кнопок на сторінці 17 .
3 Кнопка Живлення	Увімкнення та вимкнення монітора.
4 Індикатор живлення	Білий: Монітор увімкнено. Жовтий: Монітор може перебувати у стані зниженого рівня енергоспоживання через неактивність. Див. розділ Використання режиму Автоматичний перехід до сплячого режиму на сторінці 19 .


Налаштування монітора

УВАГА! Щоб зменшити ризик серйозних пошкоджень, прочитайте *Посібник із техніки безпеки та забезпечення зручності користування*. У цьому посібнику описано правильну організацію робочого місця, поставу, робочі та побутові звички для користувачів комп'ютерів. У *Посібнику з техніки безпеки та забезпечення зручності користування* також подано важливу інформацію щодо електричної та технічної безпеки. *Посібник із техніки безпеки та забезпечення зручності користування* доступний в Інтернеті за адресою <http://www.hp.com/ergo>.

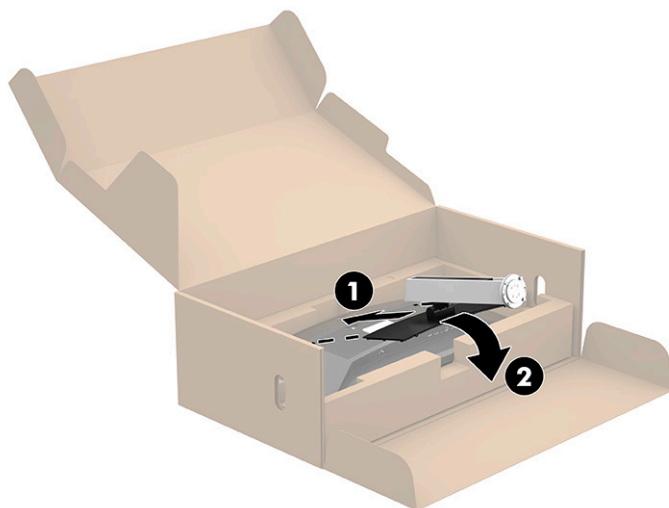
ВАЖЛИВО. Щоб не пошкодити монітор, не торкайтеся поверхні РК-панелі. Тиск на панель може викликати неоднорідність кольорів або порушення орієнтації рідких кристалів. Якщо це станеться, нормальний стан екрана не відновиться.

ВАЖЛИВО. Щоб запобігти виникненню подряпин, пошкоджень екрана чи розбиттю та пошкодженню кнопок керування, помістіть монітор екраном донизу на плоску поверхню, покриту захисним пінним матеріалом або неабразивною тканиною.

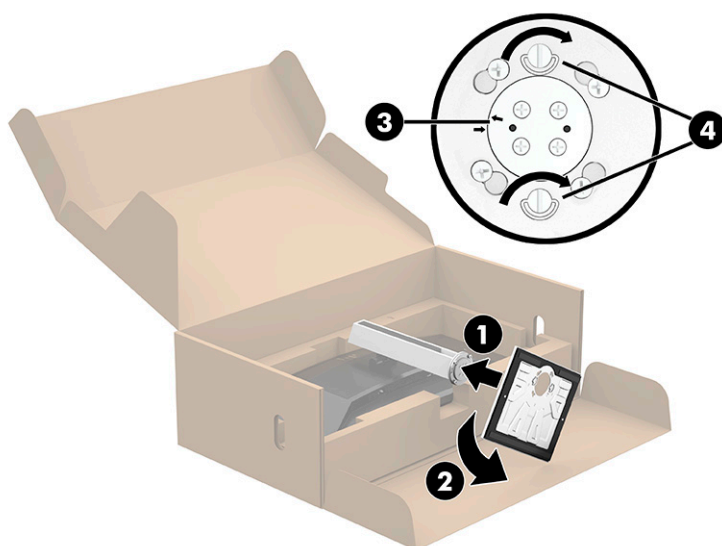
Установлення підставки під монітор

 **ПОРАДА.** Продумайте розташування монітора, оскільки навколишнє освітлення та яскраві поверхні можуть погіршити відображення.

1. Розташуйте монітор екраном донизу всередині коробки та опускайте нижню частину монтажної пластини підставки в задню частину заглиблення монітора **(1)**, доки вона не зафіксується **(2)**.




2. Коли монітор розташовано екраном донизу всередині коробки:
 - а. Вставте основу в нижню частину підставки монітора (1).
 - б. Поверніть основу проти годинникової стрілки, щоб зафіксувати її на місці (2).
 - в. Переконайтеся, що червона стрілка на підставці монітора знаходиться навпроти зеленої стрілки на нижній панелі основи (3).
 - г. Потім вставте два гвинти-баранчики в основу та закрутіть їх (4).




Кріплення монітора

Монітор можна прикріпити до стіни, поворотного кронштейна чи іншої монтажної арматури.

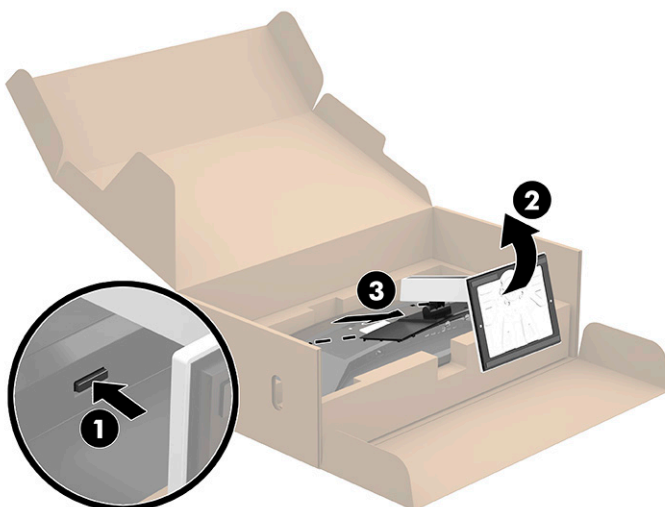
 **ПРИМІТКА.** Цей апарат можна кріпити монтажними кронштейнами, які мають сертифікат GS (Німеччина) та Лабораторії з техніки безпеки UL (США) або сертифікат GS та Канадської асоціації зі стандартизації (CSA).

Від'єднання підставки для монітора

Монітор можна зняти з підставки та встановити на стіну, поворотний кронштейн або іншу монтажну арматуру.

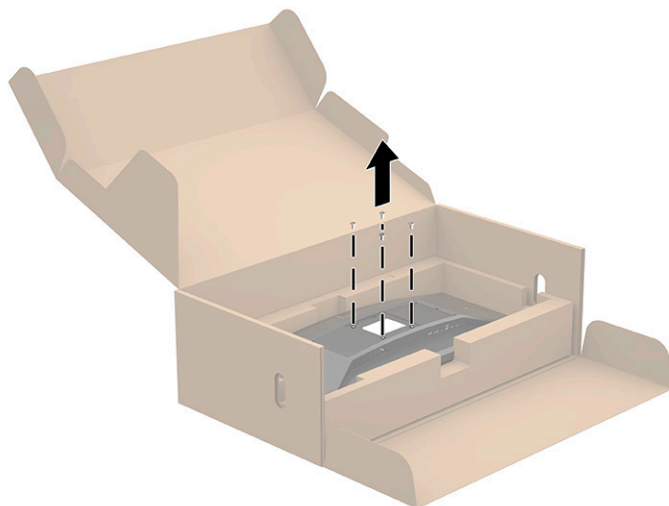
 **ВАЖЛИВО.** Перед розбиранням монітора переконайтеся, що його вимкнено, та від нього від'єднано всі кабелі.

1. Від'єднайте всі кабелі та витягніть їх із комп'ютера.
2. Помістіть монітор екраном донизу в оригінальній упаковці.
3. Натисніть фіксатор на нижній частині посередині монітора **(1)**.
4. Піднімайте нижню частину підставки вертикально вгору, доки монтажна пластина не залишить заглиблення на панелі **(2)**, а потім зніміть підставку монітора **(3)**.

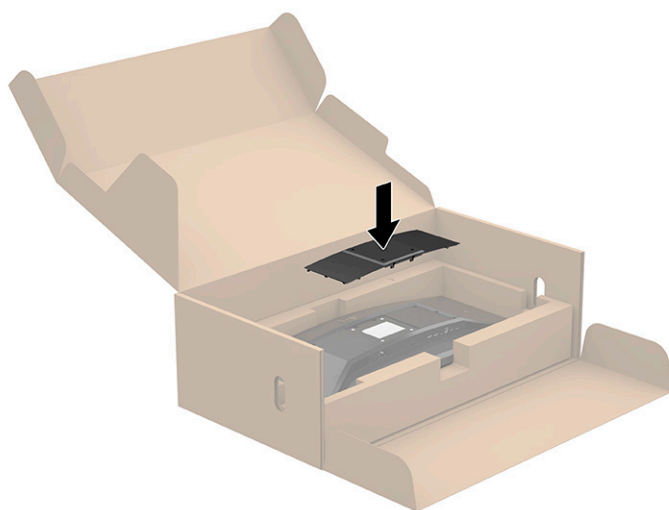


Приєднання монтажної кронштейна VESA


1. Викрутіть чотири гвинти з отворів VESA® на задній панелі монітора.

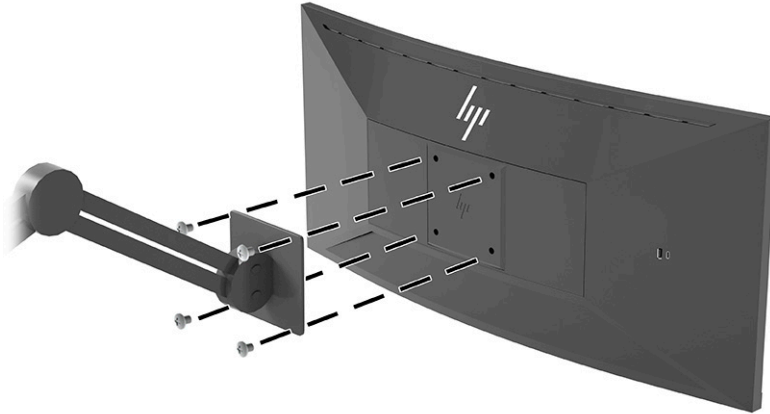


2. Прикріпіть монтажний кронштейн VESA (входить до комплекту постачання монітора) до задньої панелі монітора. Вставте чотири зачіпки в верхній частині адаптера VESA в паз на задній частині монітора та притисніть адаптер VESA до клацання.




3. Встановіть чотири гвинти VESA, які входять до комплекту постачання монтажного кронштейну VESA, та прикріпіть монітор на стіну чи поворотний кронштейн.

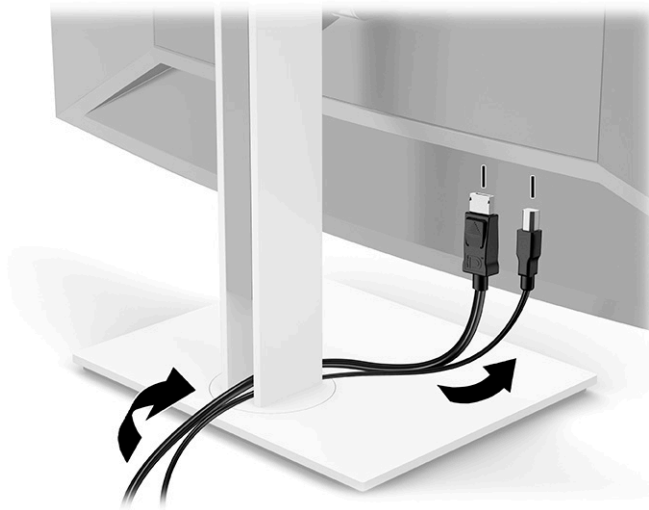
 **ВАЖЛИВО.** Використовуйте чотири нові гвинти VESA з комплекту нового монтажного кронштейна. Не використовуйте повторно чотири гвинти VESA, які було викручено з задньої панелі монітора. Ці гвинти недостатньо довгі, щоб забезпечити надійне з'єднання.




Під'єднання кабелів

 **ПРИМІТКА.** Монітор постачається з набором кабелів. Не всі кабелі, наведені в цьому розділі, входять до комплекту постачання монітора.

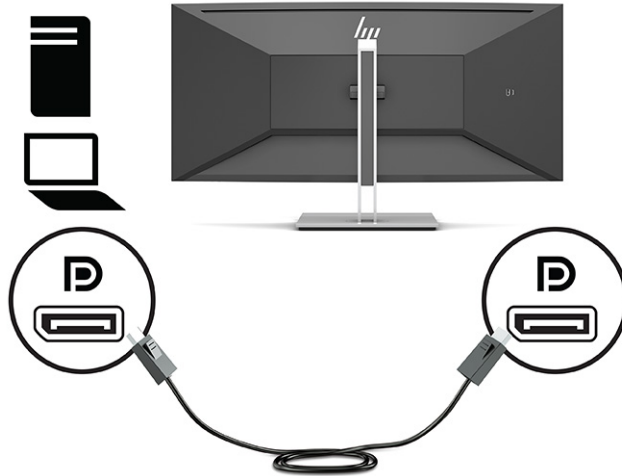
1. Розмістіть монітор у зручному, добре вентиляваному місці поруч із комп'ютером.
2. Перед під'єднанням кабелів необхідно протягнути через отвір для кабелів, розташований у центральній частині підставки.



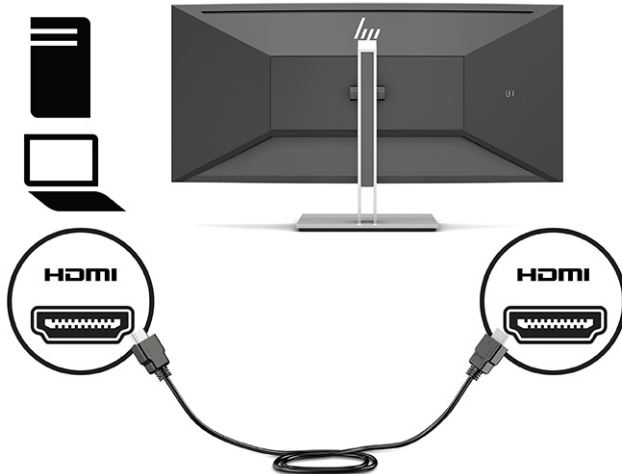
3. Під'єднайте відеокабель.

 **ПРИМІТКА.** Монітор автоматично визначає, на яких входах наявні правильні відеосигнали. Для вибору будь-якого входу вручну, відкрийте екранне меню та виберіть **Вход** (Вхід).


- Під'єднайте один кінець кабелю DisplayPort до роз'єму DisplayPort на задній панелі монітора, а інший кінець кабелю — до роз'єму DisplayPort вихідного пристрою.

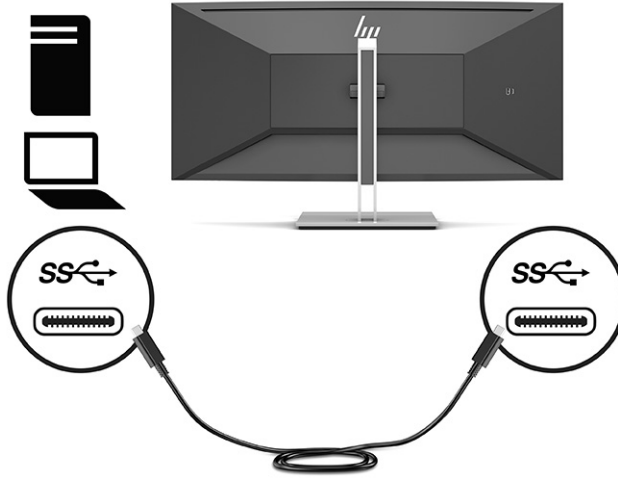


- Під'єднайте один кінець кабелю HDMI до порту HDMI на задній панелі монітора, а інший кінець кабелю – до розніму HDMI вихідного пристрою.




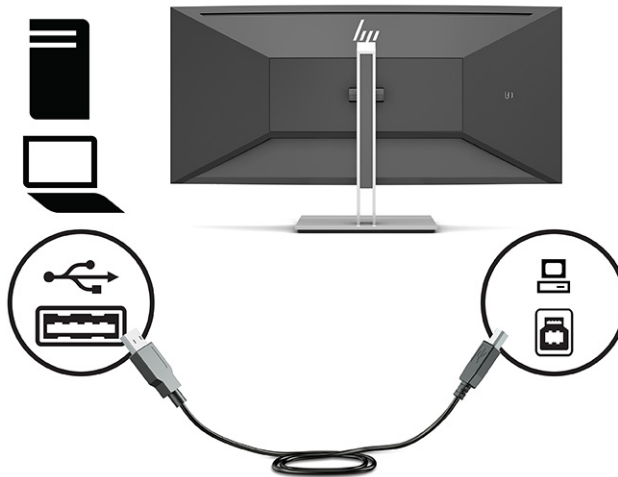
- Під'єднайте кабель USB СМ-СМ до порту USB Type-C на моніторі. Потім під'єднайте рознім Type-C до порту низхідного трафіку USB на вихідному пристрої.

 **ПРИМІТКА.** Кабель USB СМ на СМ забезпечує живлення до 15 Вт (5 В, 3А).



4. Приєднайте кабель USB Type-A до кабелю USB Type-B, приєднаного до розніму USB Type-B на задній панелі монітора, а інший кінець кабелю — до розніму USB вихідного пристрою.

 **ПРИМІТКА.** Щоб увімкнути порти низхідного трафіку USB Type-A і USB Type-C на моніторі, під'єднайте кабель висхідного трафіку USB Type-C або USB Type-B від вихідного пристрою (комп'ютеру) до порту на задній панелі монітора. Додаткову інформацію див. у розділі [Підключення USB-пристроїв на сторінці 12](#).



5. Під'єднайте один кінець кабелю живлення до розніму живлення на задній панелі монітора, а інший кінець – до заземленої розетки змінного струму.

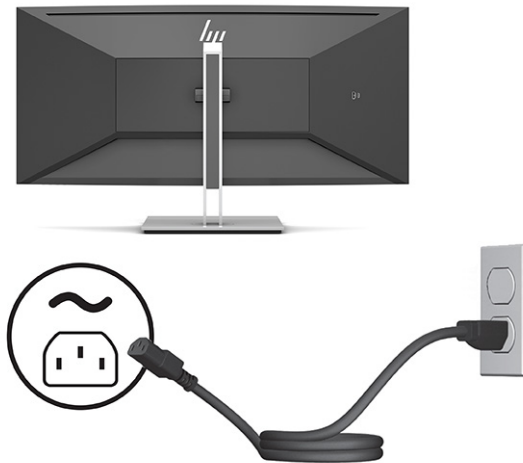
⚠ УВАГА! Щоб зменшити ризик ураження струмом або пошкодження обладнання, дотримуйтеся таких порад:

Забароняється відключати контакт заземлення кабелю живлення. Контакт заземлення є важливою складовою системи безпеки.

Підключайте кабель живлення тільки до заземленої розетки змінного струму, яка завжди знаходиться в зоні досяжності.


Відключайте живлення обладнання, від'єднуючи кабель живлення від розетки змінного струму.

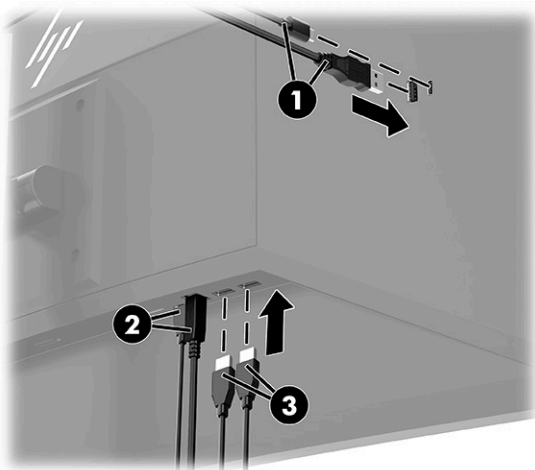
Щоб уникнути небезпеки, не ставте речі на дроти або кабелі електропостачання. Розташуйте їх таким чином, щоб ніхто не міг випадково на них наступити або зачепитися за них. Під час вимкнення пристрою не смікайте за дріт або кабель. Під час вимкнення кабелю живлення з розетки тримайте кабель за штепсельну вилку.



Підключення USB-пристроїв

Порти USB використовуються для підключення пристроїв, наприклад, цифрової камери, клавіатури або миші USB. Монітор оснащено чотирма портами USB низхідного трафіку: два порти низхідного трафіку USB Type-A на задній панелі, один порт USB Type-C і один порт низхідного трафіку USB Type-A на задній панелі.

 **ПРИМІТКА.** Щоб увімкнути порти низхідного трафіку USB Type-A і USB Type-C на моніторі, під'єднайте кабель висхідного трафіку USB Type-C або USB Type-B від вихідного пристрою (комп'ютеру) до порту на задній панелі монітора.



Таблиця 1-3 Розташування портів USB

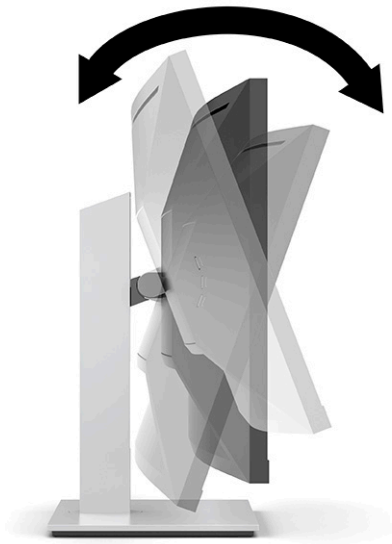
Порти USB	
(1)	Порти низхідного трафіку USB Type-A та USB Type-C
(2)	Порт висхідного трафіку USB Type-C або USB Type-B з комп'ютера
(3)	Порти низхідного трафіку USB Type-A

Регулювання монітора

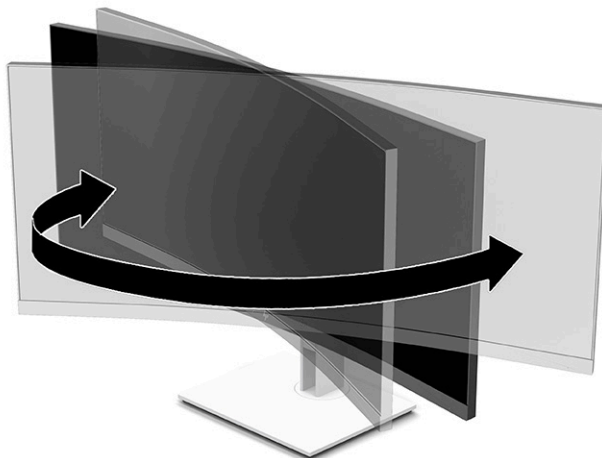
⚠ УВАГА! Щоб зменшити ризик серйозних пошкоджень, прочитайте *Посібник із техніки безпеки та забезпечення зручності користування*. У цьому посібнику описано правильну організацію робочого місця, поставу, робочі та побутові звички для користувачів комп'ютерів. У *Посібнику з техніки безпеки та забезпечення зручності користування* також подано важливу інформацію щодо електричної та технічної безпеки. *Посібник із техніки безпеки та забезпечення зручності користування* доступний в Інтернеті за адресою <http://www.hp.com/ergo>.

📝 ПРИМІТКА. Не торкайтеся передньої частини екрана монітора. При регулюванні нахилу, повороту та висоти покладіть руку на ліву та праву сторони задньої панелі монітора та за потреби налаштуйте.

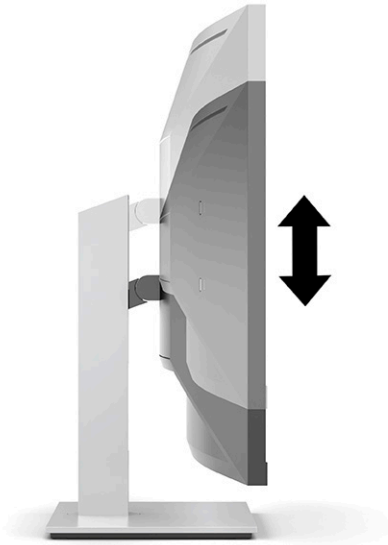
1. Нахиліть монітор уперед або назад, щоб установити його на зручний для очей рівень.






2. Поверніть монітор ліворуч або праворуч, щоб отримати кращий кут огляду.



3. Відрегулюйте висоту монітора, вибравши зручне положення для своєї робочої станції. Верхній край передньої панелі монітора має бути розташований не вище рівня очей. Розташування монітора нижче рівня очей і під нахилом може бути зручнішим для користувачів, які носять коригуючі лінзи. Потрібно змінювати положення монітора разом зі зміною вашого положення протягом робочого дня.

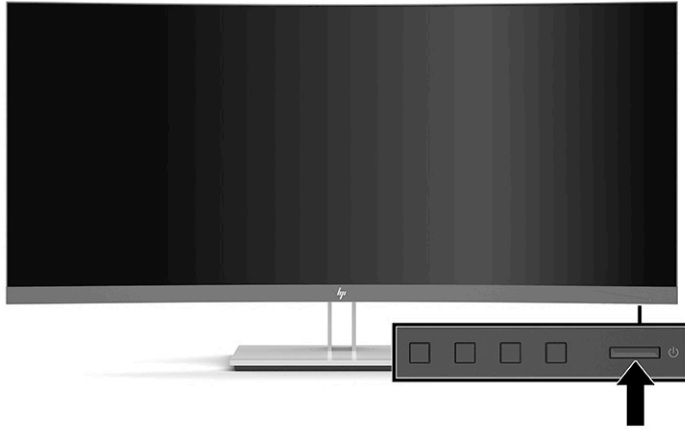


Увімкнення монітора

-  **ВАЖЛИВО.** Якщо на екрані монітора відображається одне й те саме статичне зображення впродовж 12 або більше годин поспіль, може з'явитися залишкове зображення. Щоб запобігти появі залишкового зображення, слід завжди вмикати заставку або вимикати монітор, якщо він не використовується протягом тривалого часу. Ефект «запам'ятовування» зображення може виникати на всіх РК-моніторах. Пошкодження монітора залишковим зображенням не покривається гарантією HP.
-  **ПРИМІТКА.** Якщо після натискання кнопки живлення нічого не відбувається, можливо, увімкнуто функцію блокування кнопки живлення. Щоб вимкнути цю функцію, натисніть і утримуйте кнопку живлення монітора впродовж 10 секунд.
-  **ПРИМІТКА.** Індикатор живлення можна вимкнути в екранному меню. Натисніть кнопку **Меню** для відкриття екранного меню, а потім виберіть **Питання** (Живлення), далі **Індикатор питання** (Індикатор живлення) і **Вykl.** (Вимк.).

1. Натисніть кнопку живлення на комп'ютері, щоб увімкнути його.

2. Натисніть кнопку живлення на нижній панелі монітора, щоб увімкнути його.



Після першого ввімкнення монітора протягом п'яти секунд відображається повідомлення про його стан. У повідомленні вказано, на якому вході наявний активний сигнал, стан параметра автоматичного перемикавання джерел («Увімк.» чи «Вимк.»), параметр за замовчуванням «Увімк.»), попередньо налаштовану роздільну здатність екрана та рекомендовану роздільну здатність екрана.

Монітор автоматично сканує входи на наявність активного вхідного сигналу та використовує цей вхід для відображення.

Установлення кабелю безпеки

Монітор можна прикріпити до фіксованого об'єкта за допомогою додаткового кабельного замка, який можна придбати в компанії HP.



2 Використання дисплея

Програмне забезпечення та утиліти

Указані нижче файли можна завантажити та інсталиювати з <http://www.hp.com/support>:

- Файл INF (інформація)
- Файли типу ICM (Image Color Matching)
- HP Display Assistant: для регулювання налаштувань монітора та ввімкнення функцій запобігання крадіжкам

Щоб завантажити файли, виконайте такі дії:

1. Перейдіть на сторінку <http://www.hp.com/support>.
2. Виберіть **ПО и драйверы** (ПЗ та драйвери).
3. Виберіть тип свого продукту.
4. Введіть модель монітора HP в полі пошуку та дотримуйтесь вказівок на екрані.

Файл інформації

Файл INF містить перелік ресурсів монітора, які використовуються операційною системою Windows® для забезпечення сумісності монітора з графічним адаптером комп'ютера.

Цей монітор підтримує стандарт "Plug and Play" Microsoft Windows і працюватиме належним чином без інсталяції файлу INF. Підтримка монітором стандарту "Plug and Play" вимагає сумісності графічної карти комп'ютера зі стандартом VESA DDC2 та підключення монітора безпосередньо до графічної карти. У разі підключення через окремі розніми типу BNC або через розподільні коробки функція "Plug and Play" не діятиме.

Файл типу Image Color Matching


Файли ICM — це файли даних, які використовуються з графічними програмами для забезпечення правильної передачі кольорів з екрана монітора на принтер або зі сканера на екран монітора. Цей файл активується із графічної програми, яка підтримує цю функцію.



ПРИМІТКА. Кольоровий профіль ICM записується відповідно до специфікації форматів профілів International Color Consortium (ICC).

Використання екранного меню

За допомогою екранного меню можна налаштувати зображення на екрані відповідно до своїх потреб. Можна отримати доступ до екранного меню та виконати потрібні налаштування в ньому за допомогою кнопок на передній панелі монітора.

 **ПРИМІТКА.** Зміна параметрів за промовчанням може збільшити споживання енергії.

Щоб увійти до екранного меню та виконати налаштування, виконайте наведені нижче дії:

1. Якщо монітор не увімкнено, натисніть кнопку живлення, щоб увімкнути його.
2. Натисніть кнопку **Меню**.
3. Використовуйте три верхні функціональні кнопки для переходів між пунктами меню, їх налаштування та вибору. Підписи екранних кнопок можуть бути різними залежно від того, які меню чи підменю активовано.

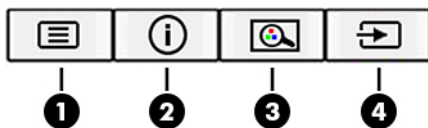
У таблиці нижче наведено пункти головного екранного меню.

Таблиця 2-1 Головне екранне меню

Головне меню	Опис
Яскравість+	Регулює рівні яскравості і контрасту екрана.
Колір	Вибір і регулювання кольору екрана.
Зображення	Налаштування зображення на екрані.
Вхід	Вибір вхідного відеосигналу.
Живлення	Налаштування параметрів живлення.
Меню	Налаштування відображення на екрані (OSD) та керування функціональними кнопками.
Керування	Налаштування параметрів хоста USB та DDC/CI та відновлення всіх налаштувань екранного меню до заводських параметрів за промовчанням.
Інформація	Вибір і відображення важливої інформації про монітор.
Вихід	Вихід з екранного меню.

Використання функціональних кнопок

Після натискання будь-якої з трьох функціональних кнопок на передній панелі кнопки активуються та над ними відображаються піктограми. Піктограми кнопки заводських параметрів за промовчанням та функцій показано в наступній таблиці.



Таблиця 2-2 Назви кнопок та їхні функції

Кнопка	Функція
1 Кнопка Меню	Відкриття й закриття головного екранного меню та вибір пунктів меню.

Таблиця 2-2 Назви кнопок та їхні функції (продовження)

Кнопка	Функція
2 Кнопка Інформація (функціональна кнопка 3 – можна призначати)	Відкриття меню Інформація .
3 Кнопка Режими перегляду (функціональна кнопка 2 – можна призначати)	Відкриття меню Режими перегляду , у якому можна налаштувати комфортне для перегляду освітлення екрана монітора або вибрати режим перегляду.
4 Кнопка Наступний активний вхід (функціональна кнопка 1 – можна призначати)	Перемикання джерела вхідного сигналу монітора на наступний активний вхід.

Призначення функціональних кнопок

Призначені за замовчуванням функціональні кнопки можна змінити, щоб після їх активації можна було отримати швидкий доступ до пунктів меню, які найчастіше використовуються. Не можна перепризначити кнопку **Меню**.

Призначення функціональних кнопок:

1. Натисніть кнопку **Меню**, щоб відкрити екранне меню.
2. Виберіть **Меню**, виберіть **Назначення кнопок** (Призначення кнопок), а потім — один із доступних параметрів для кнопки, яку потрібно налаштувати.



ПРИМІТКА. Щоб переглянути симулятор екранного меню, перейдіть у HP Customer Self Repair Services Media Library за адресою <http://www.hp.com/go/sml>.

Налаштування режиму синього світла (лише в деяких моделях)

Зниження інтенсивності синього світла, яке випромінює монітор, зменшує негативний вплив синього світла на очі. У цьому моніторі можна налаштовувати рівні зниження інтенсивності синього світла. Це дає змогу створити зображення, яке менше стомлює очі під час читання вмісту на екрані.

Щоб налаштувати рівень інтенсивності синього світла, випромінюваного монітором, виконайте такі дії:

1. На задній панелі натисніть одну з кнопок екранного меню, щоб активувати їх, а потім натисніть кнопку **Меню**, щоб відкрити екранне меню. Виберіть **Колір** і відкрийте **Режим перегляду**.
2. Виберіть потрібний параметр.
 - **Слабый синий цвет** (Низький рівень синього світла): (сертифіковане TUV) зниження інтенсивності синього світла до рівня, комфортного для очей.
 - **Ночь** (Нічний): установлення мінімальної інтенсивності синього світла для зниження впливу на якість сну.
 - **Чтение** (Читання): оптимізація інтенсивності синього світла та рівня яскравості для перегляду в приміщенні.

3. Щоб зберегти налаштування та закрити меню, натисніть кнопку **Сохранить и вернуться** (Зберегти й повернутися). Якщо зберігати налаштування не потрібно, виберіть **Отмена** (Скасувати).
4. В головному меню виберіть **Выход** (Вихід).

Використання режиму Автоматичний перехід до сплячого режиму

Монітор підтримує параметр екранного меню, який називається Автоматичний перехід в режим сну, що дає змогу вмикати та вимикати стан зниженого енергоспоживання монітора. Якщо Автоматичний перехід в режим сну увімкнено, монітор переходить у стан зниженого енергоспоживання, коли хост-комп'ютер повідомляє про режим зниженого енергоспоживання за відсутності сигналу горизонтальної чи вертикальної розгортки. Автоматичний перехід в режим сну увімкнено за промовчанням.

Після переходу до стану зниженого енергоспоживання (в режим сну) зображення зникає з екрана монітора, підсвічування вимикається, а індикатор живлення починає світитися жовтим світлом. Під час перебування в режимі зниженого енергоспоживання монітор споживає менше 0,5 Вт. Монітор виходить із режиму сну, коли хост-комп'ютер надсилає на монітор активний сигнал (наприклад, якщо активовано мишу чи клавіатуру).

Щоб вимкнути Автоматичний перехід в режим сну, виконайте наступні дії:

1. Натисніть кнопку **Меню**, щоб відкрити екранне меню.
2. У екранному меню послідовно виберіть **Живлення, Автоматичний перехід в режим сну та Вимк..**

Зміна параметра режиму живлення

З метою відповідності міжнародним стандартам живлення в режимі сну монітор за промовчанням переходить в режим економного енергоспоживання. Якщо дисплей підтримує режим продуктивності, змініть параметр режиму живлення з режиму економного енергоспоживання на режим продуктивності задля можливості використання портів USB в режимі сну, коли на моніторі активовано Автоматичний перехід в режим сну.

Щоб змінити параметр режиму живлення, виконайте наступні дії:

1. Натисніть кнопку **Меню**, щоб відкрити екранне меню.
2. Виберіть **Живлення, Режим живлення та Продуктивність**.
3. Виберіть **Зберегти** та закрийте екранне меню.

3 Підтримка та усунення несправностей

Вирішення поширених проблем

У таблиці нижче перелічено проблеми, їх можливі причини та рекомендовані вирішення.

Таблиця 3-1 Загальні проблеми та способи їх вирішення


Проблема	Можлива причина	Рішення
Екран пустий або відео блимає.	Від'єднано кабель живлення.	Під'єднайте кабель живлення.
	Монітор вимкнуто.	Натисніть кнопку живлення на передній панелі. ПРИМІТКА. Якщо після натискання кнопки живлення нічого не відбувається, натисніть і утримуйте кнопку живлення впродовж 10 секунд, щоб вимкнути функцію її блокування.
	Відеокабель під'єднано неправильно.	Під'єднайте відеокабель правильно. Додаткову інформацію див. у розділі Під'єднання кабелів на сторінці 8 .
	Система перебуває у сплячому режимі.	Натисніть будь-яку клавішу на клавіатурі або перемістіть мишу, щоб вийти зі сплячого режиму.
Зображення розмите, нечітке чи занадто темне.	Несумісна відеокарта.	Відкрийте екранне меню та виберіть меню Видеовхід (Видеовхід). Установіть для параметра Автоматическое переключение источника входа (Автоматичне перемикавання джерел входу) значення Выключено (Вимкнуто) та виберіть вхід вручну.
	Яскравість надто низька.	Відкрийте екранне меню та виберіть Яркость (Яскравість), щоб відрегулювати шкалу яскравості (за потреби).
На екрані відображається повідомлення Проверьте видеокабель (Перевірте відеокабель).	Відеокабель монітора від'єднано.	Під'єднайте належний кабель відеосигналу до комп'ютера та монітора. Перш ніж під'єднувати відеокабель, обов'язково вимкніть живлення комп'ютера.
На екрані відображається повідомлення Входной сигнал вне диапазона (Вхідний сигнал поза діапазоном).	Роздільна здатність і частота оновлення відеосигналу вищі за підтримувані монітором значення.	Змініть значення на підтримувані. Додаткову інформацію див. у розділі Попередньо встановлені значення роздільної здатності дисплея на сторінці 25 .
Монітор вимкнуто, але перехід до сплячого режиму не відбувається.	Параметр керування енергозбереженням монітора вимкнуто.	Відкрийте екранне меню та виберіть Управление питанием (Керування живленням) > Автоматический переход в спящий режим (Автоматичний перехід до сплячого режиму) та встановіть для параметра значення Включено (Увімкнуто).
Відображається повідомлення Блокування экранного меню .	Увімкнуто функцію блокування екранного меню монітора.	Натисніть і утримуйте кнопку Меню на передній панелі протягом 10 секунд, щоб вимкнути функцію блокування екранного меню.
Відображається повідомлення Блокировка кнопки питания (Кнопку живлення заблоковано).	Увімкнуто функцію блокування кнопки живлення монітора.	Натисніть і утримуйте нижню кнопку живлення протягом 10 секунд, щоб вимкнути функцію блокування живлення.


Блокування кнопок

Утримання кнопки живлення або **Меню** впродовж 10 секунд розблокує функціональність кнопок. Відновити функціональність можна знову утримуючи кнопки натиснутими протягом 10 секунд. Ця функція доступна тільки при увімкненому моніторі, що відображає активний сигнал, і коли не відкрито екранне меню.

Зв'язок зі службою підтримки

Відомості щодо вирішення проблем з апаратним або програмним забезпеченням див. на сторінці <http://www.hp.com/support>. На цьому сайті ви можете знайти докладні відомості про ваш продукт, у тому числі посилання на форуми для обговорення та інструкції з пошуку та усунення несправностей. Ви також зможете дізнатися, як зв'язатися з HP та залишити заявку для надання підтримки.

 **ПРИМІТКА.** Посібник користувача монітора, довідкові матеріали та драйвери містяться на веб-сайті <http://www.hp.com/support>.

 **ПРИМІТКА.** Зверніться до служби підтримки користувачів, щоб замінити кабель живлення, адаптер змінного струму (лише в деяких продуктах) або будь-які інші кабелі, що входять до комплекту постачання монітора.


Підготовка до дзвінка до служби технічної підтримки

Якщо вам не вдалося вирішити проблему за допомогою порад із усунення несправностей у цьому розділі, зателефонуйте до служби технічної підтримки. Перш ніж телефонувати, підготуйте такі відомості:

- Номер моделі монітора
- Серійний номер монітора
- Дата придбання згідно з рахунком
- Умови, за яких виникла проблема
- Отримані повідомлення про помилки
- Конфігурація обладнання
- Назва та версія поточного апаратного та програмного забезпечення

Розташування серійного номера та номера продукту

Серійний номер і номер виробу містяться на ярлику в нижній частині монітора. Ці номери можуть знадобитися в разі звертання до компанії HP щодо моделі монітора.

 **ПРИМІТКА.** Щоб прочитати ярлик, може знадобитися частково повернути монітор.



4 Обслуговування монітора

Вказівки з технічного обслуговування

Щоб підвищити продуктивність і продовжити термін служби монітора, дотримуйтеся наведених нижче рекомендацій:

- Не відкривайте корпус монітора та не намагайтеся обслуговувати монітор самостійно. Налаштовуйте лише ті елементи керування, які описано в інструкціях із експлуатації. Якщо монітор не працює належним чином або впав чи його пошкоджено, зверніться до авторизованого дилера, реселера або постачальника послуг.
- Використовуйте лише джерело живлення та підключення, відповідні для монітора та вказані на ярлику чи пластині на задній панелі монітора.
- Переконайтеся, що загальне значення номінального струму, який споживає обладнання, під'єднане до розетки змінного струму, не перевищує рівня припустимого номінального струму розетки, і що загальне значення номінального струму, який споживає обладнання, під'єднане до кабелю, не перевищує припустимого рівня для цього кабелю. Ознайомтеся з відомостями про живлення на ярлику, щоб визначити рівень номінального струму (Ампер чи А) для кожного пристрою.
- Установлюйте монітор поблизу електричної розетки, до якої є вільний доступ. Щоб від'єднати монітор, тягніть за вилку. Ніколи не тягніть за кабель для від'єднання монітора.
- Вимикайте монітор, коли він не використовується, і користуйтеся заставкою. Це може значно збільшити термін служби монітора.



ПРИМІТКА. Гарантія HP не поширюється на залишковим зображенням на моніторі.

- Ніколи не закривайте гнізда та отвори на корпусі та не вставляйте в них сторонні предмети. Ці отвори забезпечують вентиляцію.
- Не кидайте монітор і не встановлюйте його на нестійкі поверхні.
- Нічого не кладіть на кабель живлення. Не ставайте на кабель.
- Установлюйте монітор у добре провітрюваному приміщенні без надмірного освітлення, підвищеної температури та вологості.

Очищення монітора

1. Вимкніть монітор та від'єднайте кабель живлення від розетки змінного струму.
2. Від'єднайте всі зовнішні пристрої.
3. Очистіть монітор від пилу, витерши екран і корпус м'якою та чистою антистатичною тканиною.
4. У складніших випадках забруднення використовуйте розчин води з ізопропіловим спиртом (50/50).




ВАЖЛИВО. Не використовуйте миючі засоби на основі нафтопродуктів, такі як бензин, розчинник чи леткі речовини для очищення екрана чи корпусу монітора. Ці хімічні речовини можуть пошкодити монітор.

ВАЖЛИВО. Побризкайте ганчірку очищувачем та використовуйте вологу ганчірку для обережного очищення поверхні монітору. Ніколи не бризкайте очищувачем безпосередньо на поверхню монітора. Очищувач може потрапити під рамку монітора та пошкодити електронні компоненти. Тканина має бути вологою, але не мокрою. Потрапляння води у вентиляційні або інші отвори може призвести до пошкодження монітора. Зачекайте, доки монітор не висохне, перш ніж використовувати його знову.

Перевезення монітора

Зберігайте оригінальне пакування. Воно може знадобитися пізніше, у разі транспортування монітора або переїзду.

а Технічні характеристики

 **ПРИМІТКА.** У всіх характеристиках, наданих виробниками компонентів HP, наведено типові технічні характеристики; фактичні характеристики можуть відрізнятися від указаних.

Найновіші або додаткові технічні характеристики виробу див. на веб-сайті <http://www.hp.com/go/quickspecs/> та виконайте пошук конкретної моделі монітора, щоб знайти характеристики QuickSpecs саме для цієї моделі.

Технічні характеристики моделі з діагоналлю 86,4 см/34 дюйми

Таблиця а-1 Технічні характеристики моделі з діагоналлю 86,4 см/34 дюйми

Технічні характеристики	Вимірювання	
Дисплей, широкий екран	86,4 см	34 дюйми
Тип	SVA	
Розмір видимої області екрана	Діагональ 86,4 см	Діагональ 34 дюйми
Максимальна вага (без пакування)	11,00 кг	24,3 фунти
Розміри (із основою)		
Висота (у найвищому положенні)	54,2 см	21,3 дюйми
Висота (у найнижчому положенні)	39,2 см	15,4 дюйми
Глибина	22 см	8,66 дюймів
Ширина	80,92 см	31,85 дюйми
Нахил	від -5° до 20°	
Обертання	30° ± 1°	
Потрібна температура навколишнього середовища		
Робоча температура	від 5 до 35°C	від 41 до 95°F
Температура зберігання	від -34 до 60°C	від -29 до 140°F
Вологість при зберіганні		5–95%
Джерело живлення	100 – 240 В постійного струму 50/60 Гц	
Вхідні роз'єми	Один порт HDMI, один роз'єм DisplayPort та один роз'єм USB Type-C DisplayPort	

Попередньо встановлені значення роздільної здатності дисплея

Наведені нижче значення роздільних здатностей зображення найчастіше використовуються та встановлені заводськими параметрами за промовчанням. Цей монітор автоматично розпізнає попередньо встановлені режими та налаштовує розмір і розташування зображення на екрані.

Модель із діагоналлю 86,4 см (34 дюйми)

Таблиця а-2 Попередньо встановлені значення роздільної здатності дисплея

Визначена настройка	Розмір у пікселях	Частота гориз. розг. (кГц)	Частота верт. розг. (Гц)
1	640 × 480	31,469	59,940
2	640 × 480	37,500	75,000
3	720 × 400	31,469	70,087
4	800 × 600	37,879	60,317
5	800 × 600	46,875	75,000
6	1024 × 768	48,363	60,004
7	1024 × 768	60,023	75,029
8	1280 × 720	45,000	60,000
9	1280 × 800	49,702	59,810
10	1280 × 1024	63,981	60,020
11	1280 × 1024	79,976	75,025
12	1440 × 900	55,935	59,887
13	1600 × 900	60,000	60,000
14	1680 × 1050	65,290	59,954
15	1920 × 1080	67,500	60,000
16	1920 × 1200	74,556	59,885
17	1600 × 1200	75,000	60,000
18	2560 × 1080	66,000	60,000
19	2560 × 1440	88,787	59,951
20	3440 × 1440	43,819	30,000
21	3440 × 1440	88,819	59,973

Таблиця а-3 Попередньо встановлені значення роздільної здатності за часом

Визначена настройка	Стандарт синхронізації	Розмір у пікселях	Частота гориз. розг. (кГц)	Частота верт. розг. (Гц)
1	480p	640 × 480	31,469	59,940
2	480p	720 × 480	31,469	59,940
3	576p	720 × 576	31,250	50,000
4	720p50	1280 × 720	37,500	50,000
5	720p60	1280 × 720	45,000	60,000
6	1080p50	1920 × 1080	56,250	50,000
7	1080p60	1920 × 1080	67,500	60,000
8	1600×1200p60	1600 × 1200	75,000	60,000
9	1900×1200p60	1920 × 1200	74,560	59,880
10	2560×1080p60	2560 × 1080	66,000	60,000
11	2560×1440p60	2560 × 1440	88,787	59,950
12	3440×1440p30	3440 × 1440	43,819	30,000

Функція економного енергоспоживання

Монітор може перебувати у стані зниженого рівня енергоспоживання. Якщо монітор не може виявити сигнали горизонтальної чи вертикальної розгортки, він автоматично переходить у стан зниженого енергоспоживання. За відсутності таких сигналів екран монітора стає темним, підсвічування вимикається та індикатор живлення починає світитися жовтим світлом. У стані зниженого енергоспоживання монітор споживає <0,5 Вт. Щоб повернутися до нормального робочого стану, монітору потрібно прогрітися протягом короткого періоду часу.

Інструкції щодо налаштування функцій заощадження електроенергії (які іноді також називаються функціями керування живленням) див. у посібнику користувача комп'ютера.



ПРИМІТКА. Раніше зазначена функція економного енергоспоживання діє лише за умови, що монітор під'єднано до комп'ютера, який підтримує цю функцію.

Можна запрограмувати перехід монітора у стан зниженого енергоспоживання у попередньо визначений час, вибравши відповідні налаштування в утиліті Energy Saver. Коли утиліта Energy Saver вмикає режим заощадження електроенергії на моніторі, індикатор живлення починає блимати жовтим світлом.

6 Спеціальні можливості

НР та спеціальні можливості

НР цінить різноманіття, інклюзивність і високу якість трудового й особистого життя, тому це впливає на все, що робить наша компанія. НР прагне створити інклюзивне середовище, яке поєднує людей з усього світу за допомогою технологій.

Пошук технологічних засобів, що відповідають вашим потребам

Технології допомагають людям повністю реалізувати свій потенціал. Спеціальні засоби усувають перешкоди й дають змогу вільно почувати себе вдома, на роботі та в суспільстві. Вони допомагають повною мірою використовувати й розширювати функціональні можливості обладнання електронних та інформаційних технологій. Додаткову інформацію див. у розділі [Пошук найкращих спеціальних засобів на сторінці 28](#).

Зобов'язання НР

Компанія НР прагне створювати продукти й послуги, доступні для людей з обмеженими можливостями. Ми працюємо над тим, щоб забезпечити рівні можливості, і це допомагає нам зробити технології доступними для всіх.

Мета НР — розробляти, виготовляти та випускати на ринок продукти й послуги, якими можуть ефективно користуватися всі, зокрема люди з обмеженими можливостями, за допомогою допоміжних пристроїв або без них.

Щоб досягти цього, ми створили Політику спеціальних можливостей, де описано сім найважливіших пунктів, на які орієнтується компанія у своїй роботі. Усі керівники та працівники НР мають підтримувати описані нижче цілі та дотримуватися процедур їх впровадження відповідно до своїх ролей і обов'язків.

- Підвищити в компанії НР рівень обізнаності про проблеми людей з обмеженими можливостями та надати працівникам знання, необхідні для розробки, виробництва, випуску на ринок і надання доступних продуктів і послуг.
- Розробити вказівки щодо спеціальних можливостей продуктів і послуг та зобов'язати групи з розробки продуктів їх упроваджувати, якщо це є конкурентоспроможним і можливим з технічної та економічної точки зору.
- Залучати людей з обмеженими можливостями до створення вказівок щодо спеціальних можливостей, а також до розробки та тестування продуктів і послуг.
- Розробляти документи з підтримкою спеціальних можливостей і надавати інформацію про продукти й послуги НР користувачам у доступній формі.
- Налаштовувати зв'язки з провідними постачальниками спеціальних засобів і рішень.
- Підтримувати внутрішні та зовнішні дослідження й розробки з метою розвитку спеціальних засобів, що використовуються в продуктах і послугах НР.
- Підтримувати та оновлювати галузеві стандарти й вказівки щодо спеціальних можливостей.

Міжнародна асоціація експертів зі спеціальних можливостей (IAAP)

Міжнародна асоціація експертів зі спеціальних можливостей (International Association of Accessibility Professionals, IAAP) — це некомерційна асоціація, орієнтована на підвищення обізнаності про спеціальні можливості шляхом налагодження зв'язків, навчання та сертифікації. Мета цієї організації — допомогти експертам у галузі спеціальних можливостей досягти кар'єрних успіхів і дозволити підприємствам ефективніше інтегрувати спеціальні можливості в свої продукти та інфраструктуру.

Компанія HP є засновником IAAP. Разом з іншими організаціями ми намагаємося привернути увагу якомога більшої кількості людей до спеціальних можливостей. Це зобов'язання допомагає HP досягти поставленої мети — розробляти, виготовляти та випускати на ринок продукти й послуги, якими можуть ефективно користуватися люди з обмеженими можливостями.

IAAP допомагає звичайним людям, студентам і організаціям по всьому світу обмінюватися знанням. Якщо ви бажаєте отримати додаткову інформацію, приєднатися до онлайн-спільноти, підписатися на новини та дізнатися про умови вступу до організації, перейдіть за посиланням <http://www.accessibilityassociation.org>.

Пошук найкращих спеціальних засобів

Усі, зокрема люди з обмеженими можливостями та люди похилого віку, повинні мати можливість спілкуватися, виражати себе та обмінюватися інформацією зі світом за допомогою сучасних технологій. HP прагне підвищити рівень обізнаності про спеціальні можливості як всередині компанії, так і серед своїх клієнтів і партнерів. Різноманітні спеціальні засоби (наприклад, великі шрифти, які легко читати, функція розпізнавання голосу, що дає змогу керувати пристроєм за допомогою голосу, а також інші спеціальні засоби, які допомагають у певних ситуаціях) полегшують користування продуктами HP. Як вибрати те, що підходить саме вам?

Оцінка потреб

Технології допомагають людині повністю реалізувати свій потенціал. Спеціальні засоби усувають перешкоди й дають змогу вільно почувати себе вдома, на роботі та в суспільстві. Спеціальні засоби (СЗ) допомагають повною мірою використовувати й розширювати функціональні можливості обладнання електронних та інформаційних технологій.

Вам доступний великий асортимент пристроїв, у яких використовуються СЗ. За допомогою спеціальної оцінки ви зможете порівняти різні продукти, знайти потрібну інформацію та вибрати найкраще рішення для себе. Фахівці з оцінювання потреб у СЗ раніше працювали в багатьох галузях: це ліцензовані або сертифіковані фізіотерапевти, експерти з реабілітації, мовленнєвих порушень тощо. Інші фахівці також можуть надати корисну інформацію, навіть якщо не мають ліцензій або сертифікатів. Щоб перевірити, чи підходить вам фахівець, запитайте його про досвід, навички та вартість послуг.

Спеціальні можливості на пристроях HP

За наведеними нижче посиланнями міститься інформація про спеціальні можливості та допоміжні засоби (за наявності) в різних виробках HP. Ці ресурси допоможуть вам вибрати конкретні допоміжні засоби та вироби, що найбільше вам підходять.

- [HP Elite x3 — спеціальні можливості \(Windows 10 Mobile\)](#)
- [Комп'ютери HP — спеціальні можливості в Windows 7](#)
- [Комп'ютери HP — спеціальні можливості в Windows 8](#)
- [Комп'ютери HP — спеціальні можливості в Windows 10](#)
- [Планшети HP Slate 7 — увімкнення спеціальних можливостей на планшеті HP \(Android 4.1/Jelly Bean\)](#)

- [Комп'ютери HP SlateBook — увімкнення спеціальних можливостей \(Android 4.3, 4.2/Jelly Bean\)](#)
- [Комп'ютери HP Chromebook — увімкнення спеціальних можливостей на HP Chromebook або Chromebox \(OS Chrome\)](#)
- [Магазин HP — периферійні пристрої для пристроїв HP](#)

Щоб дізнатися більше про спеціальні можливості вашого пристрою HP, див. [Зв'язок зі службою підтримки на сторінці 31](#).

Посилання на сайти сторонніх партнерів і постачальників, які можуть надавати додаткову допомогу.

- [Відомості про спеціальні можливості продуктів Microsoft \(Windows 7, Windows 8, Windows 10, Microsoft Office\)](#)
- [Відомості про спеціальні можливості продуктів Google \(Android, Chrome, Google Apps\)](#)
- [Спеціальні засоби, відсортовані за типом порушення](#)
- [Спеціальні засоби, відсортовані за типом пристрою](#)
- [Постачальники спеціальних засобів із описом пристроїв](#)
- [Галузева асоціація розробників спеціальних засобів \(Assistive Technology Industry Association, ATIA\)](#)

Стандарти та законодавство

Стандарти

Стандарти розділу 508 Правил закупівлі для федеральних потреб (Federal Acquisition Regulation, FAR) було розроблено Комісією США зі спеціальних можливостей із метою надати користувачам із фізичними, сенсорними або когнітивними порушеннями доступ до інформаційно-комунікаційних технологій. Ці стандарти містять технічні критерії для різних типів технологій, а також вимоги щодо продуктивності, що стосуються функціональних можливостей відповідних продуктів. Певні критерії стосуються програмного забезпечення й операційних систем, інформації та програм в Інтернеті, комп'ютерів, телекомунікаційних продуктів, відео- та медіафайлів, а також автономних закритих продуктів.

Мандат 376 — EN 301 549

Стандарт EN 301 549 було розроблено Європейським Союзом у рамках Мандата 376 як базу для створення набору онлайн-інструментів для державної закупівлі продуктів у секторі інформаційно-комунікаційних технологій. У стандарті визначено вимоги щодо функціональної доступності продуктів і послуг у секторі інформаційно-комунікаційних технологій, а також описано процедури тестування та методологію оцінки кожної спеціальної можливості.

Керівництво з забезпечення доступності веб-вмісту (WCAG)

Керівництво з забезпечення доступності веб-вмісту (Web Content Accessibility Guidelines, WCAG) від Ініціативи поліпшення веб-доступу W3C (Web Accessibility Initiative, WAI) допомагає веб-дизайнерам і розробникам створювати сайти, які краще відповідають потребам людей з обмеженими можливостями та людей похилого віку. У WCAG поняття доступності застосовується до всієї низки веб-вмісту (текст, зображення, аудіо та відео) і програм в Інтернеті. Відповідність вимогам WCAG можна легко встановити. Положення документа зрозумілі, їх легко застосовувати, і вони залишають веб-розробникам простір для впровадження інновацій. WCAG 2.0 також схвалено як [ISO/IEC 40500:2012](#).

У WCAG докладно розглядаються проблеми доступу до Інтернету, з якими стикаються люди з візуальними, слуховими, фізичними, когнітивними та неврологічними вадами, а також люди похилого віку з відповідними потребами. WCAG 2.0 містить опис характеристик доступного вмісту.

- **Розширені можливості сприйняття** (наприклад, наведення текстових описів для зображень, розшифровок для аудіо, забезпечення високої адаптивності та налаштування кольорового контрасту).
- **Керованість** (забезпечення доступу за допомогою клавіатури, налаштування кольорового контрасту, часу введення, запобігання умовам, що спричиняють приступи, а також підтримка навігаційних функцій).
- **Зрозумілість** (створення прогнозованого та читабельного вмісту, допомога під час введення).
- **Надійність** (вирішення проблем із сумісністю з допоміжними технологіями).

Законодавство та нормативні акти

Питання доступності інформаційних технологій та інформації набуває все більшого законодавчого значення. Нижче наведено посилання на основні законодавчі акти, правила та стандарти.

- [Сполучені Штати Америки](#)
- [Канада](#)
- [Європа](#)
- [Великобританія](#)
- [Австралія](#)
- [У світі](#)

Корисні ресурси та посилання з інформацією про доступність

У наведених нижче організаціях ви можете отримати інформацію про потреби людей з обмеженими можливостями та людей похилого віку.



ПРИМІТКА. Це не повний список. Ці організації наведено лише для довідки. Компанія HP не несе відповідальності за інформацію або контакти, які ви можете знайти в Інтернеті. Згадування на цій сторінці не означає підтримку з боку HP.

Організації

- Американська асоціація людей з обмеженими можливостями (American Association of People with Disabilities, AAPD)
- Асоціація програм з розробки спеціальних засобів (Association of Assistive Technology Act Programs, ATAP)
- Американська асоціація людей із вадами слуху (Hearing Loss Association of America, HLAA)
- Центр з інформаційно-технічної допомоги та навчання (Information Technology Technical Assistance and Training Center, ITTATC)
- Lighthouse International
- Національна асоціація глухих
- Національна федерація сліпих
- Товариство з реабілітаційних послуг і спеціальних засобів Північної Америки (Rehabilitation Engineering & Assistive Technology Society of North America, RESNA)

- Корпорація з надання телекомунікаційних послуг для людей, що нечують, і людей із вадами слуху (Telecommunications for the Deaf and Hard of Hearing, Inc., TDI)
- Ініціатива з поліпшення веб-доступу W3C (WAI)

Навчальні заклади

- Університет штату Каліфорнія, Нортрідж, Центр з питань обмежених можливостей (California State University, Northridge, CSUN)
- Університет Вісконсин-Медісон, Trace Center
- Університет штату Міннесота, програма з поширення доступності комп'ютерних технологій

Інші ресурси

- Програма надання технічної допомоги відповідно до Закону про захист прав громадян США з обмеженими можливостями (ADA)
- Мережа ILO Global Business and Disability Network
- EnableMart
- Європейський форум з питань обмежених можливостей
- Job Accommodation Network
- Microsoft Enable

Посилання HP

[Наша онлайн-форма для звернення](#)

[Посібник із техніки безпеки та забезпечення зручності користування HP](#)

[Продажі HP в державному секторі](#)

Зв'язок зі службою підтримки



ПРИМІТКА. Підтримка доступна лише англійською мовою.

- Клієнтам, у яких виникли запитання щодо технічної підтримки або спеціальних можливостей продуктів HP, але вони мають вади слуху чи нечують:
 - звертайтеся за номером (877) 656-7058 з понеділка по п'ятницю з 6:00 до 21:00 за північноамериканським гірським часом за допомогою пристрою TRS/VRS/WebCapTel.
- Клієнтам з іншими обмеженими можливостями та клієнтам похилого віку, які мають питання щодо технічної підтримки або спеціальних можливостей продуктів HP:
 - звертайтеся за номером (888) 259-5707 з понеділка по п'ятницю з 6:00 до 21:00 за північноамериканським гірським часом;
 - заповніть [контактну форму для людей з обмеженими можливостями та людей похилого віку](#).