



Lietotāja rokasgrāmata

© Copyright 2019 HP Development Company, L.P.

Windows ir reģistrēta preču zīme vai uzņēmuma Microsoft Corporation preču zīme Amerikas Savienotajās Valstīs un/vai citās valstīs. HDMI, HDMI logotips un augstas izšķirtspējas multivides interfeiss ir preču zīmes vai reģistrētas uzņēmuma HDMI Licensing LLC preču zīmes. DisplayPort™ un DisplayPort™ logotips ir preču zīmes, kas pieder Videoelektronikas standartu asociācijai (VESA) Amerikas Savienotajās Valstīs un citās valstīs.

Šeit ietvertā informācija var tikt mainīta bez iepriekšēja brīdinājuma. Vienīgās HP produktu un pakalpojumu garantijas ir izklāstītas šiem produktiem un pakalpojumiem pievienotajos garantijas paziņojumos. Nekas no šeit minētā nav interpretējams kā papildu garantija. HP neatbild par šajā tekstā pieļautām tehniskām un redakcionālām kļūdām vai izlaidumiem.

Paziņojums par izstrādājumu






Šajā rokasgrāmatā ir aprakstīti līdzekļi, kas ir pieejami lielākajā daļā modeļu. Daži līdzekļi jūsu produktā, iespējams, nav pieejami. Lai piekļūtu jaunākajai lietotāja rokasgrāmatai, apmeklējiet vietni <http://www.hp.com/support> un izpildiet norādījumus, lai atrastu savu produktu. Pēc tam atlasiet **Lietotāja rokasgrāmatas**.

Pirmais izdevums: 2019. gada jūlijs

Dokumenta daļas numurs: L57244-E11

Par šo rokasgrāmatu

Šajā rokasgrāmatā ir sniegta informācija par monitora līdzekļiem, monitora iestatīšanu un programmatūras izmantošanu, kā arī tehniskās specifikācijas.

-
-  **BRĪDINĀJUMS!** Norāda uz bīstamu situāciju, kas, ja to nenovērš, **varētu** izraisīt nāvi vai nopietnu savainojumu.
 -  **UZMANĪBU!** Norāda uz bīstamu situāciju, kas, ja to nenovērš, **varētu** izraisīt nelielu vai mērenu bojājumu.
 -  **SVARĪGI!** Norāda uz informāciju, kas tiek uzskatīta par svarīgu, bet nav saistīta ar bīstamību (piemēram, ziņojumi, kas attiecas uz ierīces bojājumu). Paziņojums brīdina lietotāju, ka, neizpildot procedūru tieši kā aprakstīts, var izraisīt datu zudumu vai sabojāt aparatūru vai programmatūru. Satur arī svarīgu informāciju, lai izskaidrotu koncepciju vai lai izpildītu uzdevumu.
 -  **PIEZĪME.** Satur papildu informāciju, kas uzsver vai papildina svarīgus galvenā teksta jautājumus.
 -  **PADOMS.** Sniedz noderīgus padomus uzdevuma izpildei.
-



Šajā izstrādājumā ir integrēta HDMI tehnoloģija.

Saturs


1 Sagatavošanās darbam	1
Svarīga informācija par drošību	1
Produkta raksturlielumi un sastāvdaļas	2
Raksturlielumi	2
Aizmugurējie komponenti	3
Priekšpusē esošie komponenti	4
Monitora uzstādīšana	4
Monitora statīva uzstādīšana	5
Monitora augšdaļas montāža	6
Monitora statīva noņemšana	6
VESA montāžas kronšteina pievienošana	7
Kabeļu pievienošana	8
USB ierīču pievienošana	11
Monitora pielāgošana	12
Monitora ieslēgšana	13
Drošības kabeļa uzstādīšana	14
2 Monitora lietošana	15
Programmatūra un utilītas	15
Informācijas fails	15
Attēlu krāsu saskaņas fails	15
Ekrānizvēlnes lietošana	15
Funkciju pogu lietošana	16
Funkciju pogu piešķires maiņa	17
Zilās gaismas pielāgošana (tikai dažiem produktiem)	17
Automātiskā miega režīma izmantošana	17
Strāvas režīmā iestatījuma maiņa	18
3 Atbalsts un problēmu novēršana	19
Biežāk sastopamo problēmu novēršana	19
Pogu bloķēšana	19
Sazināšanās ar atbalsta dienestu	20
Kā vērsties pēc tehniskā atbalsta	20
Sērijas numura un izstrādājuma numura atrašana	20

4	Monitora apkope	21
	Norādījumi par apkopi	21
	Monitora tīrīšana	21
	Monitora transportēšana	22
A	pielikums. Tehniskā specifikācija	23
	86,4 cm / 34 collu modeļa specifikācijas	23
	Iepriekš iestatītie displeja izšķirtspējas standarti	23
	86,4 cm / 34 collu modelis	24
	Enerģijas taupīšanas funkcija	25
B	pielikums. Pieejamība	26
	HP un pieejamība	26
	Nepieciešamo tehnoloģijas rīku atrašana	26
	HP apņemšanās	26
	Starptautiskā pieejamības profesionāļu asociācija (IAAP)	27
	Vislabāko palīgtechnoloģiju atrašana	27
	Jūsu vajadzību novērtēšana	27
	HP produktu pieejamība	27
	Standarti un tiesību akti	28
	Standarti	28
	Pilnvara 376 – EN 301 549	28
	Tīmekļa satura pieejamības pamatnostādnes (WCAG)	28
	Likumi un noteikumi	29
	Noderīgi avoti un saites saistībā ar pieejamību	29
	Organizācijas	29
	Izglītības iestādes	30
	Citi ar invaliditāti saistīti avoti	30
	HP saites	30
	Sazināšanās ar atbalsta dienestu	30

1 Sagatavošanās darbam

Svarīga informācija par drošību


Monitoram ir pievienots strāvas vads. Ja tiek izmantots cits vads, izmantojiet tikai šim monitoram piemērotu strāvas avotu un savienojumu. Informāciju par pareizo strāvas kabeļa komplektu izmantošanai ar monitoru, skatiet dokumentācijas komplektā iekļautajā dokumentā *Paziņojumi par produktu*.

 **BRĪDINĀJUMS!** Lai samazinātu elektriskās strāvas trieciena risku:


- Pievienojiet strāvas vadu maiņstrāvas kontaktligzdai, kurai vienmēr var viegli piekļūt.
- Ja strāvas vadam ir 3 kontaktu pievienošanas kontaktdakša, pievienojiet vadu iezemētai 3 kontaktu kontaktligzdai.


Savas drošības labad neko nenovietojiet uz barošanas vadiem vai kabeļiem. Ir jāpievērš uzmanība, lai visi monitoram pievienotie vadi un kabeļi būtu novietoti tā, lai aiz tiem nevarētu nevilšus uzkāpt, aizķerties vai paklupt, vai tos paraut.

Lai samazinātu nopietnu ievainojumu risku, izlasiet *Drošas un ērtas lietošanas rokasgrāmatu*, kas iekļauta lietošanas rokasgrāmatu komplektā. Tajā ir aprakstīta pareiza darbstacijas uzstādīšana un pareiza datora lietotāja poza, kā arī veselības jautājumi un darba paņēmieni. *Drošas un ērtas lietošanas rokasgrāmatā* sniegta arī svarīga informācija par elektrisko un mehānisko drošību. *Drošas un ērtas lietošanas rokasgrāmatā* ir pieejama arī tīmekļa vietnē <http://www.hp.com/ergo>.

 **SVARĪGI!** Monitora un datora aizsardzībai visus datora un tā perifērijas ierīču (piemēram, monitora, printera, skenera) vadi jāpievieno pārsprieguma aizsargierīcei, piemēram, sadalītājam vai nepārtrauktas strāvas padeves blokam (UPS). Ne visi sadalītāji nodrošina aizsardzību pret pārspriegumu; uz sadalītāja jābūt īpašai norādei par šādu iespēju. Izmantojiet tādu sadalītāju, kura ražotājs piedāvā bojājumu novēršanas politiku, lai jūs varētu nomainīt aprīkojumu, ja tā aizsardzība pret pārspriegumu nedarbojas.

Izmantojiet attiecīga un pareiza lieluma mēbeles, kas izstrādātas, lai pareizi atbalstītu jūsu monitoru.

 **BRĪDINĀJUMS!** Monitori, kas neatbilstoši ir novietoti uz naktsskapīšiem, grāmatplauktiem, skapjiem, soliņiem, skaļruņiem, kastēm vai ratiņiem, var apgāzties un izraisīt traumas.

 **PIEZĪME.** Šis produkts ir piemērots izklaides mērķiem. Apsveriet domu novietot monitoru kontrolēti apgaismojamā vidē, lai izvairītos no apkārtējā apgaismojuma un spilgtu virsmu ietekmes, kas var radīt traucējošus atspīdumus ekrānā.

Produkta raksturlielumi un sastāvdaļas

Raksturlielumi

Monitors ietver šādus līdzekļus:

- 86,4 cm (34 collas) pa diagonāli liels monitora ekrāns ar 3440 × 1440 lielu izšķirtspēju, kā arī pilnekrāna atbalstu zemākai izšķirtspējai; ar pielāgotu mērogošanu maksimālajam attēla izmēram, saglabājot sākotnējo attēla samēru;
- neapžilbinošs panelis ar LED fona apgaismojumu;
- plašu skatīšanās leņķi, kas ļauj skatīties gan sēžot, gan stāvot, gan pārvietojoties no vienas puses uz otru;
- sasvēršanas, grozīšanas un augstuma regulēšana iespējas;
- noņemamais statīvs elastīgajam monitora augšdaļas montāžas risinājumam;
- DisplayPort™ video ieeja (kabelis ir nodrošināts);



PIEZĪME. Var būt nepieciešami kabeli un/vai adapteri (iegādājami atsevišķi).

- augstas izšķirtspējas multivides interfeisa (HDMI) video ieeja;



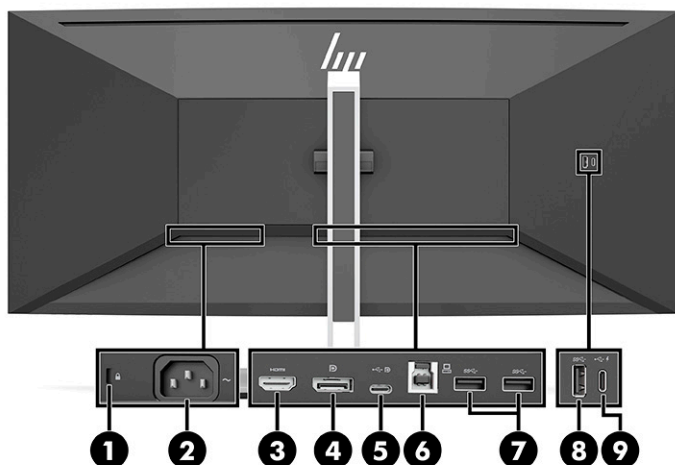
PIEZĪME. Var būt nepieciešami kabeli un/vai adapteri (iegādājami atsevišķi).

- USB centrmezgls ar diviem augšupstraumes portiem (pievienošanai pie datora): viens USB Type-C (USB 3.1) un viens USB B tipa (USB 3.0); un četri lejupstraumes porti: trīs USB A tipa porti un viens USB C tipa ports (pievienošanai pie USB ierīcēm);
- USB kabelis, kas nodrošina monitora USB centrmezgla pievienošanu datora USB portam;
- Plug and Play iespēja, ja to atbalsta operētājsistēma;
- drošības kabeļa slotas nodrošinājums monitora aizmugurē papildu drošības kabelim;
- ekrānizvēlnes (On-screen display — OSD) regulēšana vairākas valodās, kas nodrošina vienkāršu uzstādīšanu un ekrāna optimizāciju;
- HP Display Assistant programmatūra monitora iestatījumu regulēšanai un zādzību novēršanas funkcijas iespējošana;
- platjoslas digitālā satura aizsardzība (HDCP) aizsardzība pret kopēšanu visās digitālajās ieejās;
- enerģijas taupīšanas funkcija, kas nodrošina atbilstību enerģijas patēriņa samazināšanas prasībām.



PIEZĪME. Drošības un normatīvo informāciju skatiet dokumentācijas komplektā iekļautajā dokumentā *Paziņojumi par produktu*. Lai piekļūtu jaunākajai lietotāja rokasgrāmatai, apmeklējiet vietni <http://www.hp.com/support> un izpildiet norādījumus, lai atrastu savu produktu. Pēc tam atlasiet **Lietotāja rokasgrāmata**.

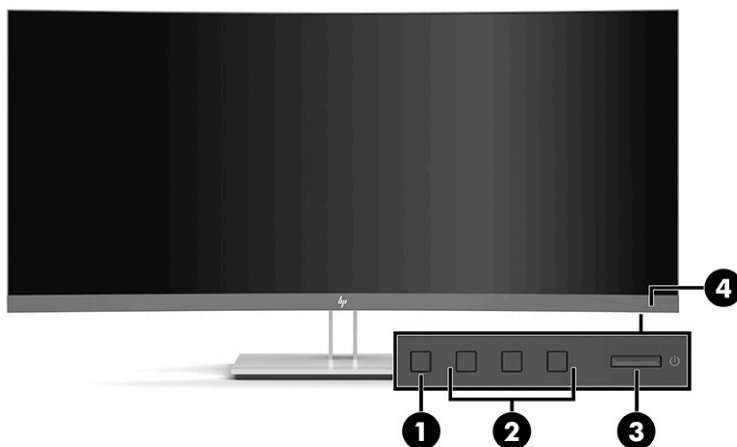
Aizmugurējie komponenti



1-1. tabula. Aizmugurējie komponenti

Komponents	Funkcija
1 Drošības kabeļa ligzda	Ļauj pievienot monitoram papildu drošības kabeli.
2 Strāvas pieslēgvieta	Barošanas vada pievienošanai.
3 HDMI ports	Ļauj ar HDMI kabeli savienot monitoru un avota ierīci, piemēram, datoru.
4 DisplayPort savienotājs	Ļauj ar DisplayPort kabeli savienot monitoru un avota ierīci, piemēram, datoru.
5 C tipa USB ports (ienākošais)	Ļauj ar USB CM-CM kabeli savienot monitoru un avota ierīci, piemēram, datoru.
6 B tipa USB ports (ienākošais)	Ļauj ar USB B tipa kabeli savienot monitoru ar avota ierīci, piemēram, datoru.
7 A tipa USB porti (2) (izejošie)	Ļauj pievienot USB kabelus perifērijas ierīcēm, piemēram, tastatūrai, pelei vai USB cietajam diskam, un nodrošina datu pārsūtīšanu.
8 A tipa USB ports (izejošais)	Ļauj pievienot USB kabeli USB perifērijas ierīcei, piemēram, tastatūrai, pelei vai USB cietajam diskam un nodrošina datu pārsūtīšanu.
9 USB C tipa ports ar 15 W uzlādi (lejupstraumes)	USB C tipa kabeli savieno ar USB perifērijas ierīci, nodrošina datu pārraidi un pat tad, ja monitors ir miega režīmā, iespēju uzlādēt lielāko daļu ierīču, piemēram viedtālruni vai planšetdatoru. PIEZĪME. Var būt nepieciešami kabeli un/vai adapteri (iegādājami atsevišķi).

Priekšpusē esošie komponenti



1-2. tabula. Priekšpusē esošie komponenti

Vadīkla	Funkcija
1	Izvēlnes poga Nospiediet, lai atvērtu ekrānizvēlni, izvēlētos ekrānizvēlnes vienumu vai aizvērtu ekrānizvēlni.
2	Funkciju pogas Izmantojiet šo pogu, lai pārvietotos ekrānizvēlnē, pamatojoties uz rādītājiem virs pogām, kas tiek aktivizēti, kad ekrānizvēlne ir atvērta. PIEZĪME. Ekrānizvēlnē esošās funkciju pogas var pārkonfigurēt, lai varētu ātri atlasīt visbiežāk veicamās darbības. Papildinformāciju skatiet sadaļā Funkciju pogu lietošana 16. lpp.
3	Barošanas poga Ieslēdz vai izslēdz monitoru.
4	Strāvas indikators Baltā krāsā: Monitors ir ieslēgts. Dzeltena: Monitors ir samazinātas strāvas padeves stāvoklī neaktivitātes dēļ. Skatiet sadaļu Automātiskā miega režīma izmantošana 17. lpp.


Monitora uzstādīšana

BRĪDINĀJUMS! Lai samazinātu nopietnas traumas risku, izlasiet *Drošas un ērtas lietošanas rokasgrāmatu*. Tajā ir aprakstīta pareiza darbstacijas uzstādīšana un pareiza datora lietotāja poza, kā arī veselības jautājumi un darba paņēmieni. *Drošas un ērtas lietošanas rokasgrāmatā* sniegta arī svarīga informācija par elektrisko un mehānisko drošību. *Drošas un ērtas lietošanas rokasgrāmata* ir atrodama vietnē <http://www.hp.com/ergo>.

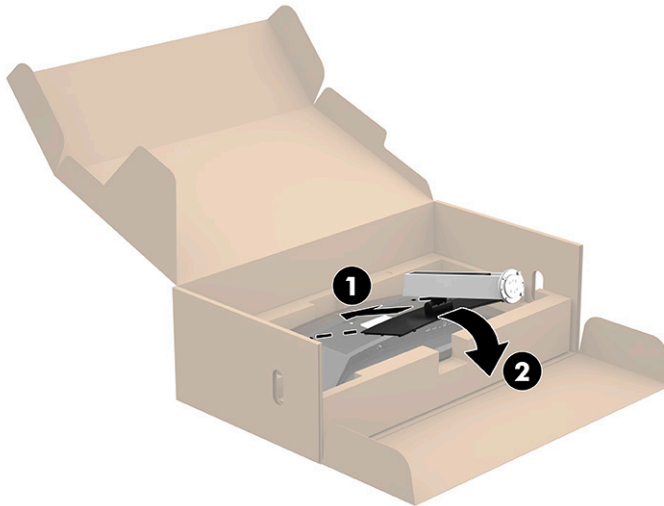
SVARĪGI! Lai nesabojātu monitoru, nepieskarieties šķidro kristālu displeja paneļa virsmai. Spiediens uz paneli var izraisīt krāsu nevienmērību vai šķidro kristālu dezorientāciju. Ja tā notiek, ekrāns neatkopsies uz tā parasto stāvokli.

SVARĪGI! Lai novērstu ekrāna saskrāpēšanu, virsmas bojājumus un citus bojājumus, kā arī nesabojātu vadības pogas, novietojiet monitoru uz leju uz līdzenas virsmas, kas pārklāta ar piemērotu putuplasta sloksni vai neabrazīvu drānu.

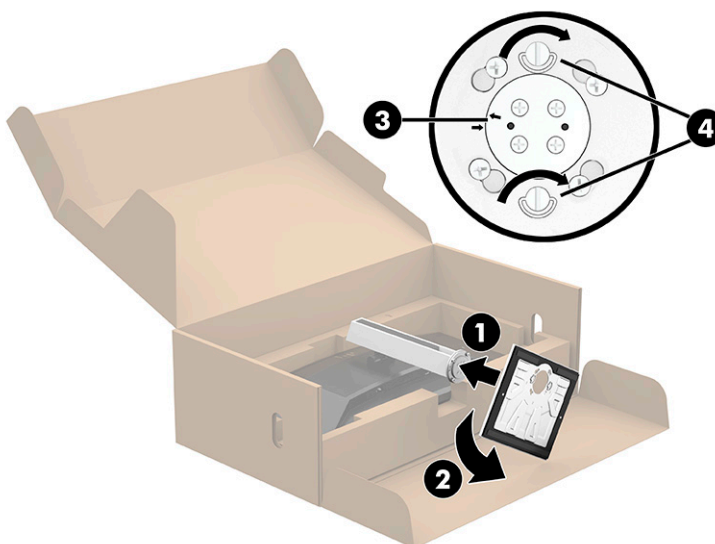
Monitora statīva uzstādīšana

 **PADOMS.** Apsveriet monitora novietojumu, jo apkārtējais apgaismojums un spilgtas virsmas var radīt traucējušus atspīdumus.

1. Kamēr monitors ar lejup pavērstu priekšējo virsmu ir ievietots kastē, nolaidiet statīva montāžas plāksnes apakšpusi monitora padziļinājuma aizmugurē **(1)**, līdz tas ar klikšķi fiksējas vietā **(2)**.



2. Kamēr monitors vēl arvien ar lejup pavērstu priekšējo virsmu ir ievietots kastē:
 - a. Ievietojiet pamatni monitora statīva apakšā **(1)**.
 - b. Pagrieziet pamatni pretēji pulksteņrādītāju kustības virzienam, lai nofiksētu to vietā **(2)**.
 - c. Pārlicinieties, vai uz monitora statīva esošā sarkanā bultiņā ir vienā līmenī ar pamatnes apakšdaļas zaļo bultiņu **(3)**.
 - d. Pēc tam ievietojiet pamatnē divas spārnskrūves un pievelciet tās **(4)**.




Monitors augšdaļas montāža

Monitors augšdaļu var nostiprināt pie sienas, uz kustīgas sviras vai citas uzstādīšanas armatūras.

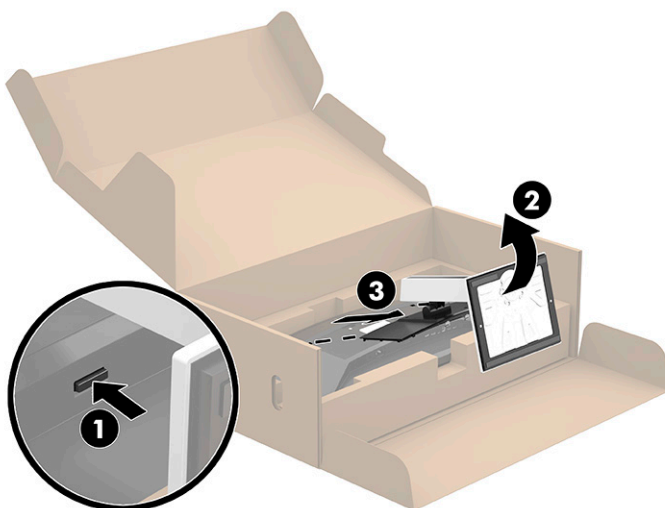
 **PIEZĪME.** Šo aparātu paredzēts nostiprināt ar GS un UL sarakstos vai GS un CSA sarakstos iekļautu sienas montāžas skavu.

Monitors statīva noņemšana

Jūs varat noņemt monitors augšdaļu no statīva, lai uzstādītu to uz sienas, monitors sviras vai cita montāžas kronšteina.

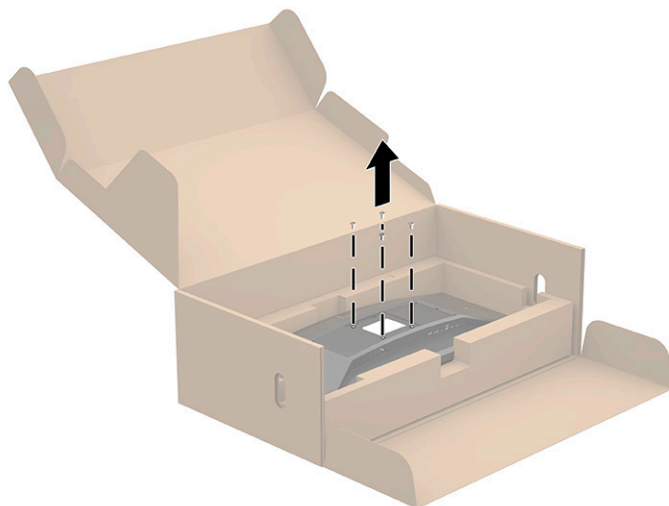
 **SVARĪGI!** Pirms monitors izjaukšanas pārlicinieties, vai monitors ir izslēgts un visi kabeļi ir atvienoti.

1. Atvienojiet un noņemiet no monitors visus kabeļus.
2. Novietojiet monitoru ar leju pavērstu priekšējo virsmu oriģinālajā iepakojuma kastē.
3. Piespiediet uz augšu monitors apakšdaļas centrā esošo fiksatoru **(1)**.
4. Paceliet statīva apakšdaļu taisni uz augšu, līdz montāžas plāksne atsedz paneļa padziļinājumu **(2)**, un pēc tam noliet statīvu no monitors **(3)**.

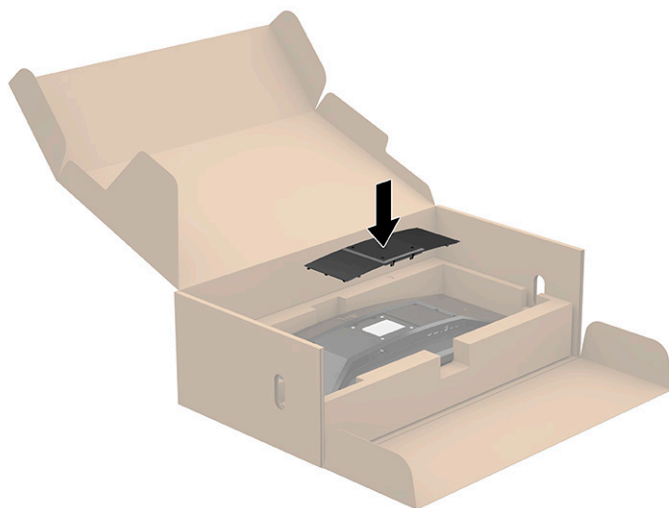


VESA montāžas kronšteina pievienošana


1. Izskrūvējiet visas četras skrūves no VESA® caurumiem, kas atrodas monitora aizmugurē.

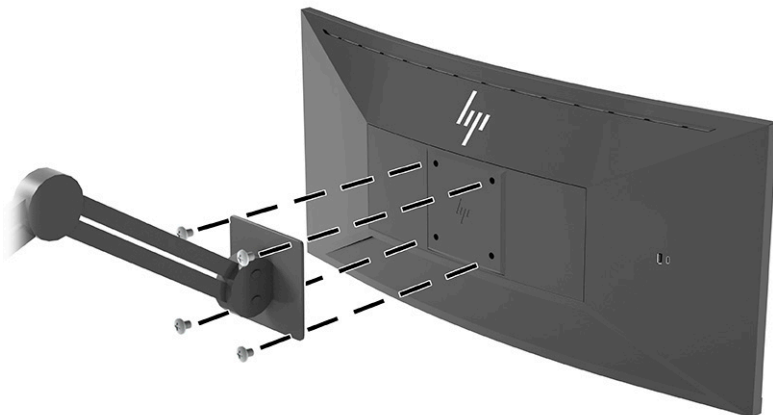


2. Piestipriniet VESA montāžas skavu (iekļauta monitora komplektācijā) monitora aizmugurē. Ievietojiet VESA adaptera augšdaļā esošos četrus izciļņus rievā, kas atrodas monitora aizmugurē, un piespiediet VESA adapteri uz leju, līdz tas ar klikšķi fiksējas vietā.




3. Piestipriniet monitoru pie sienas vai izvēlētā pagrieziņa kronšteina, ievietojot četras VESA skrūves, kas nodrošinātas kopā ar VESA montāžas skavu.

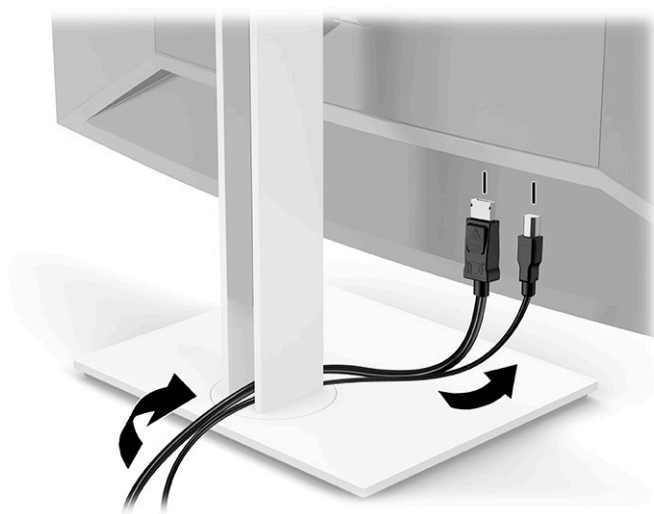
 **SVARĪGI!** Izmantojiet četras jaunas VESA skrūves, kas ir pievienotas jaunajai montāžas skavai. Neizmantojiet atkārtoti tās četras VESA skrūves, kas izņemtas no monitora aizmugures. Šīs skrūves nav pietiekami garas, lai nodrošinātu drošu savienojumu.




Kabeļu pievienošana

 **PIEZĪME.** Monitors tiek piegādāts ar nepieciešamajiem kabeļiem. Ne visi kabeļi, kas aprakstīti šajā sadaļā, ir iekļauti komplektā ar monitoru.

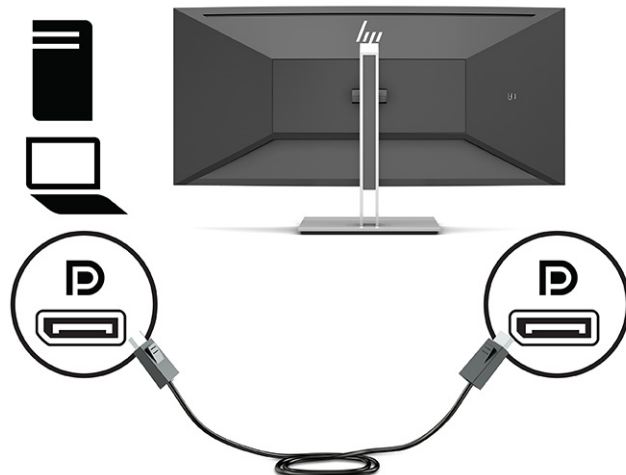
1. Novietojiet monitoru ērtā, labi vēdinātā vietā datora tuvumā.
2. Pirms pievienojat kabeļus, izvietojiet kabeļus caur statīva centrā esošo kabeļa izvades atveri.



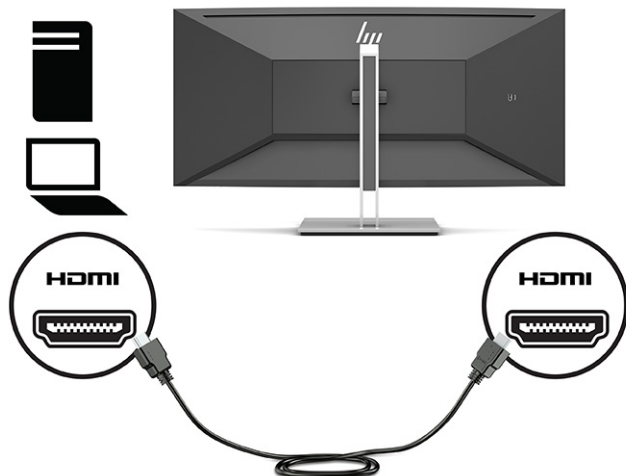
3. Pievienojiet video kabeļi.

 **PIEZĪME.** Monitors automātiski nosaka, kurām ievadēm ir derīgi videosignāli. Lai manuāli atlasītu jebkuru ievades metodi, atveriet ekrānizvēlni un atlasiet **Input** (ievade).


- DisplayPort kabeļa vienu galu pievienojiet monitora aizmugurējā daļā esošajam DisplayPort savienotājam, bet otru galu — avota ierīces DisplayPort savienotājam.

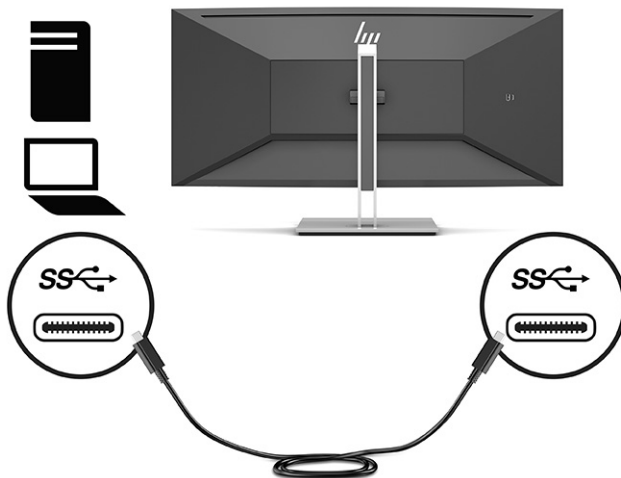


- Vienu HDMI kabeļa galu pievienojiet HDMI portam, kas atrodas monitora aizmugurē, bet otru galu — avota ierīces HDMI portam.




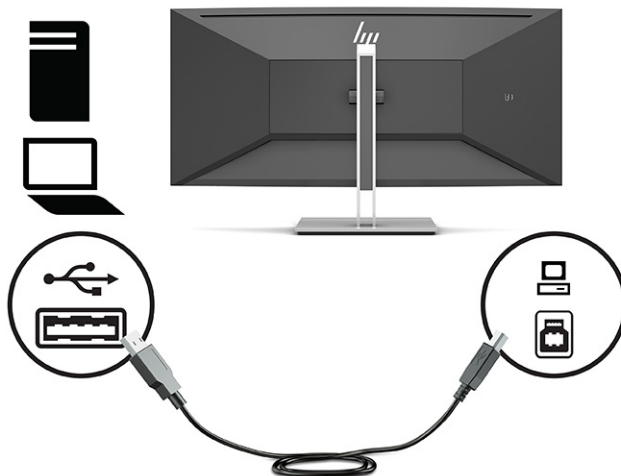
- Pievienojiet USB CM un CM kabeli monitora USB C tipa portam. Pēc tam pievienojiet A tipa savienotāju avota ierīces USB izejošajam portam.

 **PIEZĪME.** USB CM līdz CM kabelis nodrošina strāvas padevi līdz 15 W (5 V, 3 A).



4. A tipa – B tipa USB kabeli pievienojiet B tipa USB portam, kas atrodas monitora aizmugurē, bet otru galu – avota ierīces USB portam.

 **PIEZĪME.** Avota ierīces (datora) USB C tipa augšupstraumes kabelis vai USB B tipa augšupstraumes kabelis jāpievieno monitora aizmugurē, lai iespējotu monitora USB A tipa un USB C tipa lejupstraumes portus. Papildinformāciju skatiet sadaļā [USB ierīču pievienošana 11. lpp.](#)



5. Pievienojiet strāvas vada vienu galu pie monitora aizmugurē esošajam strāvas savienotājam, bet otru galu – pie iezemētas maiņstrāvas kontaktligzdas.

⚠ BRĪDINĀJUMS! Lai samazinātu elektriskās strāvas trieciena vai ierīces sabojāšanas risku:

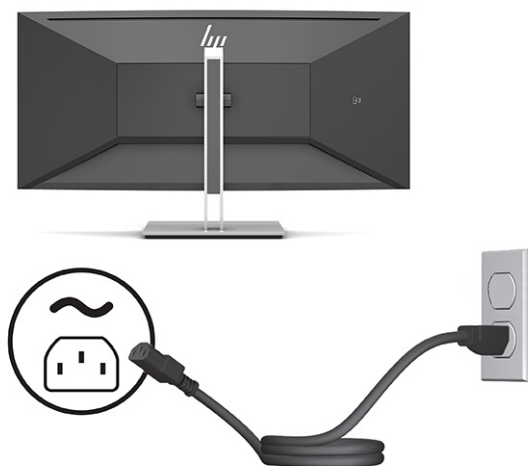
Neatvienojiet strāvas vada zemējuma spraudni. Zemējuma spraudnis ir svarīgs drošības elements.

Iespraudiet strāvas vadu tādā iezemētā maiņstrāvas kontaktligzdā, kas vienmēr ir viegli pieejama.

Atvienojiet iekārtas no barošanas avota, izņemot strāvas vada spraudni no maiņstrāvas kontaktligzdas.

Savas drošības labad neko nenovietojiet uz barošanas vadiem vai kabeļiem. Novietojiet tos tā, lai nebūtu iespējas uz tiem nejauši uzkāpt vai aiz tiem aizķerties un pakļupt. Nevelciet aiz vada vai kabeļa.

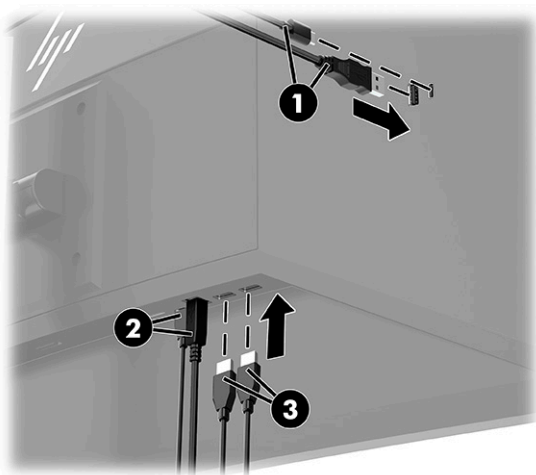
Atvienojot vadu no maiņstrāvas kontaktligzdas, satveriet vada kontaktdakšu.



USB ierīču pievienošana

USB porti tiek izmantoti, lai izveidotu savienojumu ar ierīci, piemēram, digitālo kameru, USB tastatūru vai USB peli. Monitoram ir četri ienākošie USB porti: divi A tipa izejošie USB porti aizmugurē un viens C tipa un viens A tipa izejošais USB ports sānos.

📝 PIEZĪME. Avota ierīces (datora) USB C tipa augšupstraumes kabelis vai USB B tipa augšupstraumes kabelis jāpievieno monitora aizmugurē, lai iespējotu monitora USB A tipa un USB C tipa lejupstraumes portus.



1-3. tabula. USB portu atrašanās vietas

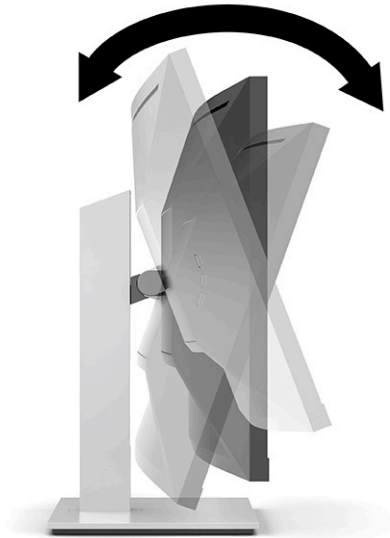
USB porti	
(1)	USB A tipa un USB C tipa izejošie porti
(2)	C tipa vai B tipa USB augšupstraumes ports savienojumam no datora
(3)	A tipa ienākošie USB porti

Monitora pielāgošana

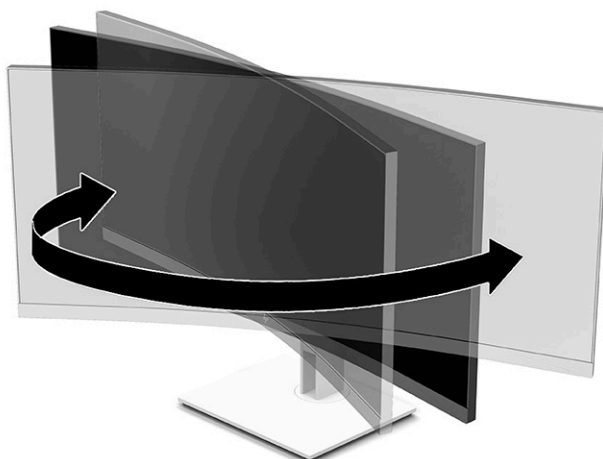
BRĪDINĀJUMS! Lai samazinātu nopietnas traumas risku, izlasiet *Drošas un ērtas lietošanas rokasgrāmatu*. Tajā ir aprakstīta pareiza darbstacijas uzstādīšana un pareiza datora lietotāja poza, kā arī veselības jautājumi un darba paņēmieni. *Drošas un ērtas lietošanas rokasgrāmatā* sniegta arī svarīga informācija par elektrisko un mehānisko drošību. *Drošas un ērtas lietošanas rokasgrāmata* ir atrodamā vietnē <http://www.hp.com/ergo>.

PIEZĪME. Nepieskarieties monitora ekrāna priekšpusei. Regulējot noliekumu, grozīšanu un augstumu, novietojiet rokas kreisajā un labajā pusē uz monitora ekrāna aizmugures un noregulējiet, kā nepieciešams.

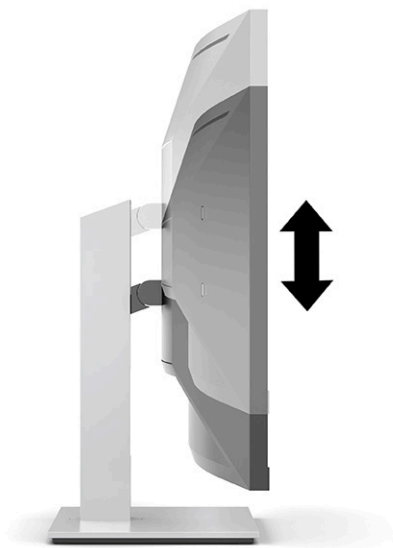
1. Nolieciet vai atlieciet displeja daļu, lai to iestatītu ērtā acu līmenī.






2. Groziet monitora augšdaļu pa kreisi vai pa labi, lai iegūtu labāku apskates leņķi.



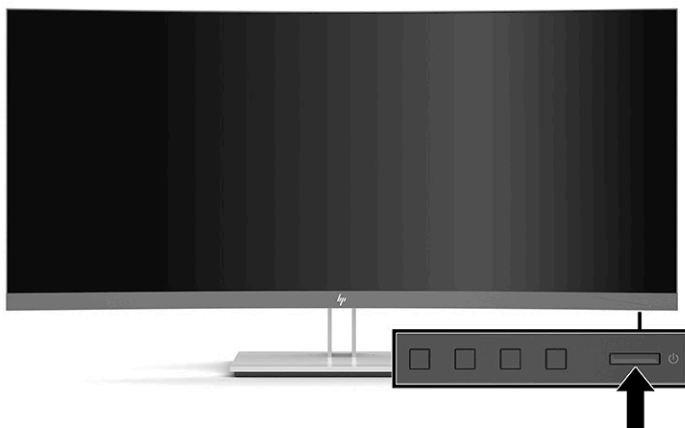
3. Pielāgojiet monitora augstumu ērtā stāvoklī jūsu konkrētajai darbstacijai. Monitora augšējā mala nedrīkst pārsniegt augstumu, kas ir paralēls jūsu acu augstumam. Monitors, kas novietots zemu un atgāzeniski, var būt ērtāks lietotājiem ar koriģējošajām lēcām. Monitoru vajadzētu pārvietot, lai pielāgotu darba pozai visas dienas garumā.



Monitora ieslēgšana

-  **SVARĪGI!** Monitoros, kuru ekrānā 12 stundas vai ilgāk pēc kārtas tiek rādīts viens un tas pats statisks attēls, var rasties monitora bojājums – pēcattēls. Lai izvairītos no pēcattēla tipa bojājuma ekrānā, vienmēr, kad monitors netiks ilgstoši izmantots, jāaktivizē ekrānsaudzētāja lietojumprogramma vai jāizslēdz monitors. Attēla saglabāšana ir stāvoklis, kas var rasties uz visiem šķidro kristālu displeja ekrāniem. Uz pēcattēlu, kas radies monitorā, neattiecas HP garantijas segums.
-  **PIEZĪME.** Ja barošanas pogas nospiešanai nav ietekmes, iespējams, ka ir iespējota barošanas pogas bloķēšanas funkcija. Lai atspējotu šo funkciju, nospiediet barošanas pogu un turiet to nospiestu 10 sekundes.
-  **PIEZĪME.** Strāvas indikatoru var atspējot ekrānizvēlnē. Nospiediet **Izvēlnes** pogu, lai atvērtu ekrānizvēlni, un pēc tam atlasiet **Power** (Strāva), atlasiet **Power led** (Strāvas indikators) un **Off** (Izslēgts).

1. Nospiediet ieslēgšanas/izslēgšanas pogu uz datora, lai to ieslēgtu.
2. Nospiediet uz monitora pamatnes esošo ieslēgšanas/izslēgšanas pogu, lai to ieslēgtu.



Kad monitoru ieslēdz pirmo reizi, piecas sekundes tiek rādīts monitora statusa ziņojums. Ziņojums parāda, kurā ieejā pašlaik ir aktīvais signāls, automātiskā slēdža sākotnējo iestatījumu (ieslēgts vai izslēgts; noklusējuma iestatījums ir "ieslēgts"), pašreizējo iepriekš iestatīto ekrāna izšķirtspēju un ieteicamo iepriekš iestatīto ekrāna izšķirtspēju.

Monitors automātiski meklē signālu aktīvajai ievadei un izmanto šo ievadi ekrānam.

Drošības kabeļa uzstādīšana

Monitoru var nodrošināt, piestiprinot pie stacionāra objekta ar papildu drošības kabeli, ko piedāvā HP.



2 Monitors lietošana

Programmatūra un utilitās

No vietnes <http://www.hp.com/support> var lejupielādēt un instalēt šādus failus:

- INF (informācijas) fails
- Attēlu krāsu saskaņas (ICM) fails
- HP Display Assistant: regulē monitora iestatījumus un iespējo zādzību novēršanas funkcijas

Lai lejupielādētu failus, veiciet tālāk norādītās darbības:

1. Dodieties uz vietni <http://www.hp.com/support>.
2. Atlasiet **Software and Drivers** (Programmatūra un draiveri).
3. Atlasiet sava produkta tipu.
4. Meklēšanas laukā ievadiet sava HP monitora modeli un izpildiet ekrānā redzamās instrukcijas.

Informācijas fails

INF fails definē Windows® operētājsistēmas izmantotā monitora resursus, lai nodrošinātu monitora saderību ar datora grafikas adapteri.

Šis monitors ir saderīgs ar Microsoft Windows Plug and Play sistēmu, un monitors darbosies pareizi bez INF faila uzstādīšanas. Monitora Plug and Play saderībai nepieciešams, lai datora grafikas karte būtu saderīga ar VESA DDC2 un lai monitors ir pievienots tieši grafikas kartei. Plug and Play nedarbojas, izmantojot atsevišķus BNC tipa savienotājus vai sadales buferus/kārbas.

Attēlu krāsu saskaņas fails

ICM faili ir datu faili, kurus izmanto kopā ar grafikas programmām, lai nodrošinātu saskaņotu krāsu atbilstību no monitora ekrāna uz printeri, vai no skenera uz monitora ekrānu. Šo failu aktivizē grafikas programmas, kas atbalsta šo funkciju.



PIEZĪME. ICM krāsu profils ir uzrakstīts saskaņā ar Starptautiskā krāsu konsorcijs (ICC) profilu formāta specifikāciju.

Ekrānizvēlnes lietošana

Izmantojiet ekrānizvēlni, lai noregulētu ekrānā redzamo attēlu atbilstoši savām vēlmēm. Jūs varat piekļūt un veikt ekrānizvēlnes pielāgošanu, izmantojot pogas, kas atrodas monitora priekšējā panelī.



PIEZĪME. Noklusējuma iestatījumu maiņa var palielināt strāvas patēriņu.

Lai atvērtu ekrānizvēlni un veiktu pielāgošanu, veiciet šādas darbības:

1. Ja monitors vēl nav ieslēgts, nospiediet ieslēgšanas pogu, lai ieslēgtu monitoru.
2. Nospiediet **Izvēlnes** pogu.
3. Izmantojiet trīs funkciju pogas, lai pārvietotos, atlasītu un pielāgotu izvēlnes iespējas. Ekrānā redzamo pogu marķējums var atšķirties atkarībā no aktīvās izvēlnes vai apakšizvēlnes.

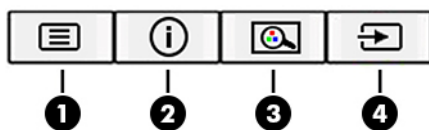
Šajā tabulā uzskaitīti vienumi, kurus var būt iespējams galvenajā ekrānizvēlnē.

2-1. tabula. Ekrānizvēlnes galvenā izvēlne

Galvenā izvēlne	Apraksts
Spilgtums+	Regulē ekrāna spilgtuma un kontrasta līmeni.
Krāsa	Izvēlas un regulē ekrāna krāsu.
Attēls	Regulē ekrāna attēlu.
Ievade	Atlasa video ieejas signālu.
Strāva	Regulē strāvas iestatījumus.
Izvēlne	Regulē ekrānizvēlnes un funkciju pogu vadīklas.
Pārvaldība	Pieregulē USB resursdatora un DDC/CI iestatījumus un atiestata visus ekrānizvēlnes iestatījumus uz rūpnīcas noklusējuma iestatījumiem.
Informācija	Izvēlas un parāda svarīgu informāciju par monitoru.
Iziet	Iziet no ekrānizvēlnes ekrāna.

Funkciju pogu lietošana

Nospiežot kādu no trim funkciju pogām, tiek aktivizētas pogas un parādās virs tām esošās ikonas. Tālāk tabulā ir parādītas pogu rūpnīcas noklusējuma ikonas un funkcijas.



2-2. tabula. Pogų nosaukumi un apraksti

Poga	Funkcija
1 Izvēlnes poga	Nospiediet, lai atvērtu galveno ekrānizvēlni, izvēlētos ekrānizvēlnes vienumu vai aizvērtu ekrānizvēlni.
2 Informācijas poga (funkcijas poga 3 – piešķirama)	Atver Informācijas izvēlni.
3 Poga Viewing Mode Skatīšanas režīmi (funkcijas poga 2 – piešķirama)	Nospiediet, lai atvērtu izvēlni Skatīšanās režīmi , kurā var noregulēt monitora ekrāna spilgtumu ērtākai apskatei vai atlasīt kādu iepriekš iestatītu skatīšanās režīmu.
4 Nākamās aktīvās ieejas poga (funkcijas poga 1 – piešķirama)	Pārslēdz monitora ieejas avotu uz nākamo aktīvo ieeju.

Funkciju pogu piešķires maiņa

Pogām piešķiramo funkciju noklusējuma vērtības var mainīt, tā, lai tad, kad pogas ir aktivizētas, jūs varētu ātri piekļūt bieži lietotajiem izvēlnes elementiem. Jūs nevarat mainīt pogu **Menu** (Izvēlne).

Lai pogām piešķirtu citas funkcijas:

1. Nospiediet ekrānizvēlnes atvēršanai paredzēto **Izvēlnes** pogu.
2. Atveriet **Izvēlni**, atlasiet **Assign Buttons** (Piešķirt pogas) un pēc tam atlasiet vienu no pieejamajām opcijām, kuru vēlaties piešķirt pogai.



PIEZĪME. Lai skatītu ekrānizvēlnes simulatoru, apmeklējiet pakalpojumu HP Customer Self Repair Services Media Library, kas atrodas vietnē <http://www.hp.com/go/sml>.

Zilās gaismas pielāgošana (tikai dažiem produktiem)

Zilās gaismas izstarojuma samazināšana monitorā samazina zilās gaismas iekļūšanu acīs. Šajā monitorā var izvēlēties iestatījumu, kas samazina izstaroto zilo gaismu un rada mazāk intensīvu un stimulējošu attēlu, lasot ekrānā redzamo saturu.

Kā regulēt zilās gaismas izvadi no monitora:

1. Nospiediet vienu no aizmugurējā paneļa ekrānizvēlnes pogām, lai aktivizētu pogas, un pēc tam nospiediet **Izvēlnes** pogu, lai atvērtu ekrānizvēlni. Atlasiet **Krāsa un Viewing Mode** (Skatīšanās režīms).
2. Atlasiet vēlamo iestatījumu.
 - **Samazināta zilā gaisma:** (TUV sertificēta) samazina zilo gaismu, uzlabojot skatīšanās ērtumu.
 - **Nakts:** zilā gaisma ir noregulēta uz zemāko līmeni, kas samazina iespaidu uz miega režīmu.
 - **Lasīšana:** optimizē zilo gaismu un spilgtumu atbilstoši izmantošanai telpās.
3. Atlasiet **Save and Return** (Saglabāt un atgriezties), lai saglabātu iestatījumu, un aizveriet izvēlni. Atlasiet **Cancel** (Atcelt), ja nevēlaties saglabāt iestatījumu.
4. Galvenajā izvēlnē atlasiet opciju **Exit** (Iziet).

Automātiskā miega režīma izmantošana

Monitors atbalsta ekrānizvēlnes izvēlnes opciju, ko dēvē par automātisko miega (Auto-Sleep) režīmu un ar kuru var iespējot vai atspējot samazinātas strāvas padeves stāvokli monitoram. Ja automātiskais miega režīms ir iespējots, monitors pārslēdzas samazināta strāvas padeves stāvoklī tad, kad resursdators norāda uz maza strāvas patēriņa režīmu, jo nav vai nu horizontālās, vai vertikālās sinhronizācijas signāla. Automātiskais miega režīms ir iespējots pēc noklusējuma.

Ieejot šajā samazinātās strāvas padeves stāvoklī (miega režīmā), monitora ekrānā nekas nav redzams, pretgaisma ir izslēgta un strāvas gaismas indikators kļūst dzeltens. Samazinātās strāvas padeves stāvoklī monitors patērē mazāk nekā 0,5 W strāvas. Monitors iziet no miega režīma, kad resursdators nosūta monitoram aktīvu signālu (piemēram, aktivizējot peli vai tastatūru).

Lai atspējotu automātisko miega režīmu, rīkojieties šādi:

1. Nospiediet ekrānizvēlnes atvēršanai paredzēto pogu **Menu** (Izvēlne).
2. Ekrānizvēlnē atlasiet opciju **Strāva**, atlasiet **Automātiskais miega režīms** un pēc tam atlasiet **Izslēgts**.

Strāvas režīmā iestatījuma maiņa

Lai atbilstu starptautiskajiem strāvas standartiem, atrodoties miega režīmā, monitora noklusējuma iestatījums ir enerģijas taupīšanas režīms. Ja displejs atbalsta veiktspējas režīmu, tad USB portu aktīva stāvokļa saglabāšanai pat monitora automātiskā miega režīma laikā, nomainiet strāvas režīmā iestatījumu no Power Saver (Enerģijas taupīšana) uz Performance (Veiktspēja).

Lai mainītu strāvas režīmā iestatījumu, rīkojieties šādi:

1. Nospiediet **Izvēlnes** pogu, lai atvērtu ekrānizvēlni.
2. Atlasiet **Strāva**, atlasiet **Power Mode** (Strāvas režīms) un pēc tam atlasiet **Veiktspēja**.
3. Atlasiet **Saglabāt** un aizveriet ekrānizvēlni.

3 Atbalsts un problēmu novēršana

Biežāk sastopamo problēmu novēršana

Šajā tabulā uzskaitītas iespējamās problēmas, katras problēmas iespējamais cēlonis un ieteicamie risinājumi.

3-1. tabula. Bieži sastopamas problēmas un risinājumi


Problēma	Iespējamais cēlonis	Risinājums
Ekrāns ir tukšs, vai video mirgo.	Barošanas vads atvienots.	Pieslēdziet barošanas vadu.
	Monitors ir izslēgts.	Nospiediet priekšējā paneļa barošanas pogu. PIEZĪME. Ja barošanas pogas nospiešanai nav ietekmes, nospiediet un turiet nospiestu barošanas pogu 10 sekundes, lai atspējotu barošanas pogas bloķēšanas funkciju.
	Video kabelis nav pareizi pievienots.	Pievienojiet video kabeli pareizi. Papildinformāciju skatiet sadaļā Kabeļu pievienošana 8. lpp.
	Sistēma ir miega režīmā.	Nospiediet atstarpes taustiņu uz tastatūras vai pārvietojiet peli, lai izietu no miega režīma.
	Videokarte nav saderīga.	Atveriet ekrānizvēlni un atlasiet izvēlni Input Control (Ievades vadība). Iestatiet Auto-Switch Input (Automātiskā slēdža ievadi) kā Izslēgtu un atlasiet ievadi manuāli.
Attēls ir miglains, neskaidrs vai pārāk tumšs.	Spilgtums ir pārāk zems.	Atveriet ekrānizvēlni un atlasiet Brightness (Spilgtums), lai pēc nepieciešamības noregulētu spilgtumu.
Ekrānā redzams uzraksts Check Video Cable (Pārbaudiet video kabeli).	Monitora video kabelis nav pievienots.	Pievienojiet piemērotu video signāla kabeli starp datoru un monitoru. Pievienojot video kabeli, pārliecinieties, vai datoram ir izslēgta barošana.
Ekrānā tiek rādīts paziņojums Input Signal Out of Range (Ieejas signāls ir ārpus diapazona).	Video izšķirtspēja un/vai atsvaides intensitāte ir iestatīta lielāka nekā monitors atbalsta.	Mainiet iestatījumus uz atbalstītajiem iestatījumiem. Papildinformāciju skatiet sadaļā Iepriekš iestatītie displeja izšķirtspējas standarti 23. lpp.
Monitors ir izslēgts, taču pāreja uz miega režīmu nav notikusi.	Monitora strāvas taupīšanas režīms ir atspējots.	Atveriet ekrānizvēlni un atlasiet Power Control (Barošanas vadība) > Auto-Sleep Mode (Automātiskais miega režīms) un iestatiet automātisko miega režīmu uz Izslēgts .
Redzams uzraksts OSD Lockout (Ekrānizvēlnes bloķēšana).	Monitora ekrānizvēlnes bloķēšana funkcija ir iespējota.	Lai ekrānizvēlnes bloķēšanas funkciju atspējotu, nospiediet un 10 sekundes turiet Izvēlnes pogu uz priekšējā paneļa.
Tiek rādīts paziņojums Power Button Lockout (Barošanas pogas bloķēšana).	Monitora barošanas pogas bloķēšanas funkcija ir iespējota.	Lai atspējotu barošanas pogas bloķēšanas funkciju nospiediet un 10 sekundes turiet nospiestu barošanas pogu.


Pogu bloķēšana

Turot nospiestu strāvas pogu vai **Izvēlnes** pogu 10 sekundes, tiek bloķēta pogu funkcionalitāte. Šo funkcionalitāti var atjaunot, pogas vēlreiz turot nospiešanas 10 sekundes. Šī funkcionalitāte ir pieejama tikai tad, ja monitors ir ieslēgts, norāda uz aktīvu signālu un ekrānizvēlne nav atvērta.

Sazināšanās ar atbalsta dienestu

Lai atrisinātu aparatūras vai programmatūras problēmu, dodieties uz vietni <http://www.hp.com/support>. Izmantojiet šo vietni, lai iegūtu vairāk informācijas par savu produktu, kā arī saites uz diskusiju forumiem un norādes par problēmu novēršanu. Tāpat jūs varat atrast informāciju par to, kā sazināties ar HP un atvērt atbalsta saņemšanas pieteikuma formu.

 **PIEZĪME.** Monitora lietotāja rokasgrāmata un atsauces materiāli un jaunākie draiveri ir pieejami vietnē <http://www.hp.com/support>.

 **PIEZĪME.** Sazinieties ar klientu atbalsta dienestu, lai aizstātu strāvas vadu, maiņstrāvas adapteris (tikai dažiem produktiem) vai jebkurus citus kopā ar monitoru nodrošinātos kabeļus.


Kā vērsties pēc tehniskā atbalsta

Ja nevarat atrisināt problēmu, izmantojot šajā nodaļā sniegtos problēmu novēršanas padomus, var būt nepieciešams sazināties ar atbalsta dienestu. Kad zvanāt, ir nepieciešama šāda informācija:

- Monitora modeļa numurs
- Ierīces sērijas numurs
- Uz rēķina norādītais iegādes datums
- Apstākļi, kādos radās problēma
- Saņemtie kļūdu ziņojumi
- Aparatūras konfigurācija
- Izmantotās aparatūras un programmatūras nosaukums un versija

Sērijas numura un izstrādājuma numura atrašana

Sērijas numurs un produkta numurs atrodas uz uzlīmes, kas atrodama monitora augšdaļas apakšpusē. Šie numuri var būt nepieciešami, sazinoties ar HP par monitora modeli.

 **PIEZĪME.** Lai izlasītu etiķeti, var būt nepieciešams daļēji pagriezt monitora augšdaļu.



4 Monitors apkope

Norādījumi par apkopi

Kā uzlabot monitora veiktspēju un palielinātu monitora kalpošanas laiku.

- Neatveriet monitora korpusu un nemēģiniet veikt šī produkta apkopi pašu spēkiem. Regulējiet tikai tās vadīklas, kas ir aprakstītas darba instrukcijās. Ja monitors nedarbojas pareizi vai ir nomests zemē, vai sabojāts, sazinieties ar pilnvarotu HP izplatītāju, pārdevēju vai pakalpojumu sniedzēju.
- Izmantojiet tikai šim monitoram atbilstošo strāvas avotu un savienojumu, kā norādīts uz monitora uzlīmes vai aizmugures plāksnes.
- Pārliedzinieties, vai maiņstrāvas kontaktligzdai pievienoto produktu kopējā patērētā strāva nepārsniedz maiņstrāvas kontaktligzdas strāvas parametrus un ka vadam pievienoto produktu kopējā patērētā strāva nepārsniedz vada parametrus. Atļautos strāvas stipruma parametrus (AMPS vai A) katrai ierīcei meklējiet barošanas uzlīmē.
- Monitors jāuzstāda maiņstrāvas kontaktligzdas tuvumā, kurai var viegli piekļūt. Atvienojiet monitoru, satverot spraudni stingri un izvelkot to no kontaktligzdas. Nekad neatvienojiet monitoru, velkot vadu.
- Izslēdziet monitoru, kad tas netiek lietots, un izmantojiet ekrāna saudzēšanas programmu. To darot, būtiski palielinās monitora paredzamais kalpošanas laiks.



PIEZĪME. Attēla iedezināšana monitorā nav iekļauta HP garantijā.

- Nenobloķējiet skapja spraugas un atveres un neuzbīdīet objektus uz tiem. Šie atveres nodrošina ventilāciju.
- Nenometiet monitoru zemē un nenovietojiet to uz nestabilas virsmas.
- Neko nelieciet uz strāvas vada. Nestaiģājiet pa vadu.
- Glabājiet monitoru labi vēdināmā vietā, tālu prom no pārmērīgas gaismas, karstuma vai mitruma.

Monitora tīrīšana

1. Izslēdziet datoru un atvienojiet strāvas vadu no kontaktligzdas.
2. Atvienojiet ārējās ierīces.
3. Noslaukiet no monitora ekrāna un korpusa putekļus, izmantojot mīkstu un tīru antistatisko drāniņu.
4. Gadījumos, kad ar to vien nepietiek, izmantojiet ūdens un izopropilspirta maisījumu attiecībā 50/50.




SVARĪGI! Ekrāna un korpusa tīrīšanai nelietojiet tīrīšanas līdzekļus, kas satur naftas produktu materiālus, piemēram, benzolu, šķīdinātājus un citas gaistošas vielas. Šīs ķīmiskās vielas var izraisīt monitora bojājumus.

SVARĪGI! Uzsmidziniet tīrīšanas līdzekli uz drāniņas un ar samitrināto drāniņu saudzīgi noslaukiet ekrāna virsmu. Nekad nesmidziniet tīrīšanas līdzekli tieši uz ekrāna virsmas. Tas var iekļūt ierīcē un sabojāt elektroniku. Drānai jābūt mitrai, bet ne slapjai. Ventilācijas atverēs vai citos piekļuves vietās pīlošs ūdens var izraisīt monitora bojājumus. Pirms lietošanas ļaujiet monitoram nožūt.

Monitora transportēšana

Glabājiet sākotnējo iesaiņojumu noliktavā. Tas var būt nepieciešams vēlāk, ja monitoru transportēsiet vai pārvietosiet.

A Tehniskā specifikācija

 **PIEZĪME.** Visas specifikācijas, kopā veido HP komponentu ražotāju nodrošinātās tipiskās specifikācijas; faktiskā veiktspēja var būt lielāka vai mazāka.

Lai saņemtu jaunākās specifikācijas vai papildu specifikācijas par šo izstrādājumu, dodieties uz vietni <http://www.hp.com/go/quickspecs/> un meklējiet sava monitora modeļa konkrētās QuickSpecs specifikācijas.

86,4 cm / 34 collu modeļa specifikācijas

A-1. tabula. 86,4 cm / 34 collu modeļa specifikācijas

Tehniskie dati	Mērišana	
Displejs, platekrāna	86,4 cm	34 collas
Tips	SVA	
Skatāmā attēla izmērs	86,4 cm pa diagonāli	34 collas pa diagonāli
Maksimālais svars (neizsaiņots)	11 kg	24,3 mārc.
Izmēri (ieskaitot pamatni)		
Augstuma (augstākajā pozīcijā)	54,2 cm	21,3 collas
Augstuma (zemākā pozīcija)	39,2 cm	15,4 collas
Dziļums	22 cm	8,66 collas
Platums	80,92 cm	31,85 collas
Sagāzums	-5° – 20°	
Pagrieziens	30° ± 1°	
Apkārtējās vides prasības: temperatūra		
Ekspluatācijas temperatūra	no 5 līdz 35 °C	no 41 līdz 95 °F
Uzglabāšanas temperatūra	no -34 līdz 60 °C	no -29 līdz 140 °F
Gaisa mitrums uzglabāšanas laikā		5 % līdz 95 %
Barošanas avots	100–240 VAC 50/60 Hz	
Ievades spaiļi	Viens HDMI ports, viens DisplayPort savienotājs un vienu C tipa USB DisplayPort savienotājs	

Iepriekš iestatītie displeja izšķirtspējas standarti

Tālāk norādītās displeja izšķirtspējas ir visbiežāk lietotie režīmi, un tās ir iestatītas kā rūpnīcas noklusējuma iestatījumi. Monitors automātiski atpazīst šos iepriekš iestatītos režīmus, un tie ekrānā parādās pareizā lielumā un nocentrēti.

86,4 cm / 34 collu modelis

A-2. tabula. Iepriekš iestatītie displeja izšķirtspējas standarti

Iepriekš iestatītā vērtība	Formāts pikseļos	Horiz. frekv. (kHz)	Vert. frekv. (Hz)
1	640 × 480	31,469	59,940
2	640 × 480	37,500	75,000
3	720 × 400	31,469	70,087
4	800 × 600	37,879	60,317
5	800 × 600	46,875	75,000
6	1024 × 768	48,363	60,004
7	1024 × 768	60,023	75,029
8	1280 × 720	45,000	60,000
9	1280 × 800	49,702	59,810
10	1280 × 1024	63,981	60,020
11	1280 × 1024	79,976	75,025
12	1440 × 900	55,935	59,887
13	1600 × 900	60,000	60,000
14	1680 × 1050	65,290	59,954
15	1920 × 1080	67,500	60,000
16	1920 × 1200	74,556	59,885
17	1600 × 1200	75,000	60,000
18	2560 × 1080	66,000	60,000
19	2560 × 1440	88,787	59,951
20	3440 × 1440	43,819	30,000
21	3440 × 1440	88,819	59,973

A-3. tabula. Displeja standarta izšķirtspējas

Iepriekš iestatītā vērtība	Laika koordinācijas nosaukums	Formāts pikseļos	Horiz. frekv. (kHz)	Vert. frekv. (Hz)
1	480p	640 × 480	31,469	59,940
2	480p	720 × 480	31,469	59,940
3	576p	720 × 576	31,250	50,000
4	720p50	1280 × 720	37,500	50,000
5	720p60	1280 × 720	45,000	60,000


A-3. tabula. Displeja standarta izšķirtspējas (turpinājums)

Iepriekš iestatītā vērtība	Laika koordinācijas nosaukums	Formāts pikseļos	Horiz. frekv. (kHz)	Vert. frekv. (Hz)
6	1080p50	1920 × 1080	56,250	50,000
7	1080p60	1920 × 1080	67,500	60,000
8	1600 × 1200p60	1600 × 1200	75,000	60,000
9	1900 × 1200p60	1920 × 1200	74,560	59,880
10	2560 × 1080p60	2560 × 1080	66,000	60,000
11	2560 × 1440p60	2560 × 1440	88,787	59,950
12	3440 × 1440p30	3440 × 1440	43,819	30,000

Enerģijas taupīšanas funkcija

Monitors atbalsta samazinātas strāvas padeves stāvokli. Samazinātas strāvas padeves stāvoklis tiek aktivizēts, ja monitors konstatē vai nu horizontālā sinhronizācijas signāla, vai vertikālā sinhronizācijas signāla trūkumu. Pēc šo signālu neesamības atklāšanas monitora ekrāns nodziest, pretgaisma izslēdzas un strāvas indikators kļūst dzeltens. Kad monitors ir samazinātas strāvas padeves stāvoklī, monitors izmanto jaudu, kas ir mazāka par 0,5 vatiem. Lai monitors atgrieztos parastajā darba režīmā, ir nepieciešams neilgs uzsilšanas laika periods.

Lai iegūtu norādījumus par enerģijas taupīšanas līdzekļu iestatīšanu (dažreiz sauktiem par strāvas pārvaldības līdzekļiem), skatiet datora rokasgrāmatu.

 **PIEZĪME.** Iepriekšējais enerģijas taupīšanas līdzeklis darbojas tikai tad, ja monitors ir pievienots datoram, kuram ir enerģijas taupīšanas līdzekļi.

Atlasot iestatījumus monitora enerģijas taupīšanas utilitā, var arī programmēt monitoru pāriet uz samazinātas barošanas stāvokli iepriekš noteiktā laikā. Kad monitora enerģijas taupītāja utilitā ieiet monitoram samazinātas barošanas stāvokļa aktivizēšanu, barošanas indikators mirgo dzeltenā krāsā.

B Pieejamība

HP un pieejamība

HP strādā pie tā, lai daudzveidība, iekļaušana un darba/dzīves līdzsvars kļūtu par uzņēmuma darbības pamatprincipiem, tādēļ šīs vērtības atspoguļojas ikvienā uzņēmuma aktivitātē. HP cenšas radīt iekļaujošu vidi, kas orientējas uz cilvēku un iespaidīgo tehnoloģiju iespēju savienošanu visā pasaulē.

Nepieciešamo tehnoloģijas rīku atrašana

Tehnoloģijas var atklāt jūsu cilvēcisko potenciālu. Palīgtehnoloģijas palīdz pārvarēt šķēršļus un ļauj baudīt neatkarīgu dzīvesveidu mājās, darbā un kopienā. Palīgtehnoloģijas palīdz palielināt, uzturēt un uzlabot elektronisko un informācijas tehnoloģiju funkcionālo kapacitāti. Papildinformāciju skatiet sadaļā [Vislabāko palīgtehnoloģiju atrašana 27. lpp.](#)

HP apņemšanās

HP ir apņēmis nodrošināt produktus un pakalpojumus, kas ir pieejami personām ar invaliditāti. Šī apņemšanās ir saistīta ar uzņēmuma daudzveidības atbalstīšanas mērķiem un palīdz nodrošināt, ka tehnoloģiju priekšrocības ir pieejamas visiem.

HP pieejamības mērķis ir izstrādāt, ražot un reklamēt tādus produktus un pakalpojumus, ko efektīvi var izmantot ikviens, tostarp cilvēki ar invaliditāti, to darot vai nu patstāvīgi, vai arī ar atbilstošu palīgierīču starpniecību.

Lai sasniegtu šo mērķi, pieejamības politikā ir noteikti septiņi galvenie uzdevumi, uz kuriem tiks orientētas HP darbības. Tiek sagaidīts, ka visi HP vadītāji un darbinieki atbalstīs šos uzdevumus un piedalīsies to īstenošanā atbilstoši saviem amatiem un pienākumiem.

- Palielināt informētību par pieejamības problēmām HP ietvaros un nodrošināt darbiniekiem apmācības, kas nepieciešamas, lai izstrādātu, ražotu, reklamētu un nodrošinātu visiem pieejamus produktus un pakalpojumus.
- Izveidot pieejamības pamatnostādnes attiecībā uz produktiem un pakalpojumiem un pieprasīt, lai produktu izstrādes grupas atskaitās par šo pamatnostādņu īstenošanu, ja tas ir iespējams konkurences, tehnisku vai ekonomisku apstākļu dēļ.
- Iesaistīt personas ar invaliditāti pieejamības pamatnostādņu izveidē, kā arī produktu un pakalpojumu izstrādē un testēšanā.
- Dokumentēt informāciju par pieejamības līdzekļiem un pieejamā formā publiskot informāciju par HP produktiem un pakalpojumiem.
- Izveidot sadarbības attiecības ar vadošo palīgtehnoloģiju un risinājumu pakalpojumu sniedzējiem.
- Atbalstīt iekšējus un ārējus pētniecības un izstrādes pasākumus, kas uzlabo HP produktiem un pakalpojumiem būtiskas palīgtehnoloģijas.
- Atbalstīt un sniegt ieguldījumu ar pieejamības jomu saistītu rūpniecības standartu un pamatnostādņu pilnveidošanā.

Starptautiskā pieejamības profesionāļu asociācija (IAAP)

IAAP ir bezpeļņas asociācija, kuras darbība ir vērsta uz pieejamības jomas pilnveidošanu ar tīklošanas, izglītības un sertifikācijas palīdzību. Tās uzdevums ir palīdzēt pieejamības jomas profesionāļiem izveidot un attīstīt viņu karjeru un veiksmīgāk rosināt organizācijas iekļaut pieejamības risinājumus viņu produktos un infrastruktūrā.

HP, kas ir viens no šīs asociācijas dibinātājiem, apvienoja spēkus ar citām organizācijām, lai attīstītu pieejamības nozari. Šī apņemšanās atbalsta HP pieejamības mērķi – izstrādāt, ražot un reklamēt produktus un pakalpojumus, ko var efektīvi izmantot personas ar invaliditāti.

IAAP palielina uzņēmuma profesionalitāti, visā pasaulē apvienojot privātpersonas, studentus un organizācijas, kuras vēlas mācīties viena no otras. Ja vēlaties iegūt papildinformāciju, apmeklējiet vietni <http://www.accessibilityassociation.org>, lai pievienotos tiešsaistes kopienai, abonētu biļetenus un uzzinātu vairāk par dalības iespējām.

Vislabāko palīgtechnoloģiju atrašana

Lietotājiem, tostarp cilvēkiem ar invaliditāti vai ar vecumu saistītiem ierobežojumiem, vajadzētu nodrošināt iespēju sazināties, izpausties un uzzināt par notikumiem pasaulē, izmantojot tehnoloģijas. HP ir apņēmis palielināt informētību par pieejamības problēmām HP ietvaros un mūsu klientu un partneru vidū. Neatkarīgi no tā, vai tas ir liela izmēra fonts, kas atvieglo uzdevumu jūsu acīm, vai balss atpazīšana, kas ļauj jums atpūtināt rokas, vai jebkuras citas palīgtechnoloģijas, kas var palīdzēt jūsu konkrētajā situācijā — plašs dažādu palīgtechnoloģiju klāsts atvieglo HP produktu lietošanu. Kā izvēlēties palīgtechnoloģijas?

Jūsu vajadzību novērtēšana

Tehnoloģijas var atklāt jūsu potenciālu. Palīgtechnoloģijas palīdz pārvarēt šķēršļus un ļauj baudīt neatkarīgu dzīvesveidu mājās, darbā un kopienā. Palīgtechnoloģijas (AT) palīdz palielināt, uzturēt un uzlabot elektronisko un informācijas tehnoloģiju funkcionālo kapacitāti.

Jūs varat izvēlēties no plaša palīgtechnoloģiju klāsta. Jūsu palīgtechnoloģiju novērtējumam vajadzētu ļaut jums novērtēt vairākus produktus, atbildēt uz jūsu jautājumiem un atvieglot jūsu situācijai piemērotāko risinājumu atlasīšanu. Jūs uzzināsiet, ka profesionāļi, kas ir kvalificēti veikt palīgtechnoloģiju novērtējumus, nāk no dažādām nozarēm, ietver personas, kurām ir fizioterapeita, ergoterapeita vai citas jomas licence vai sertifikāts. Arī citas personas, kurām nav sertifikātu vai licenču, var sniegt novērtēšanas informāciju. Jūs vēlēties uzzināt vairāk par privātpersonu pieredzi, zināšanu līmeni un atalgojumu, lai noteiktu, vai tie ir piemēroti jūsu vajadzībām.

HP produktu pieejamība

Šajās saitēs sniegta informācija par dažādos HP produktos iekļautajiem pieejamības līdzekļiem un palīgtechnoloģijām, ja tādas ir pieejamas. Šie resursi palīdzēs jums atlasīt konkrētus palīgtechnoloģiju līdzekļus un produktus, kas ir piemērotākie jūsu situācijai.

- [HP Elite x3 — pieejamības opcijas \(Windows 10 Mobile\)](#)
- [HP datori — Windows 7 pieejamības opcijas](#)
- [HP datori — Windows 8 pieejamības opcijas](#)
- [HP datori — Windows 10 pieejamības opcijas](#)
- [HP Slate 7 planšetdatori — pieejamības līdzekļu iespējošana jūsu HP planšetdatorā \(Android 4.1 / Jelly Bean\)](#)
- [HP SlateBook datori — pieejamības līdzekļu iespējošana \(Android 4.3, 4.2 / Jelly Bean\)](#)

- [HP Chromebook datori – pieejamības līdzekļu iespējošana jūsu HP Chromebook vai Chromebox \(Chrome OS\)](#)
- [HP iepirkšanās — perifērijas ierīces HP produktiem](#)

Ja jums nepieciešams papildu atbalsts saistībā ar jūsu HP produkta pieejamības līdzekļiem, skatiet sadaļu [Sazināšanās ar atbalsta dienestu 30. lpp.](#)

Papildu saites uz ārējo partneru un piegādātāju tīmekļa vietnēm, kuri var sniegt papildu palīdzību:

- [Microsoft Pieejamības informācija \(Windows 7, Windows 8, Windows 10, Microsoft Office\)](#)
- [Google produktu pieejamības informācija \(Android, Chrome, Google lietojumprogrammas\)](#)
- [Palīgtehnoloģijas sakārtotas pēc veselības traucējumu tipa](#)
- [Palīgtehnoloģijas sakārtotas pēc produkta tipa](#)
- [Palīgtehnoloģiju pārdevēji un produktu apraksti](#)
- [Palīgtehnoloģiju nozares asociācija \(ATIA\)](#)

Standarti un tiesību akti

Standarti

Federālo iepirkuma noteikumu (FAR) standartu 508. sadaļu sagatavoja ASV Pieejamības padome, lai noteiktu informācijas un komunikācijas tehnoloģiju (IKT) pieejamību personām ar fiziskiem, maņu orgānu vai garīgiem traucējumiem. Standarti satur tehniskus kritērijus, kas raksturīgi dažāda veida tehnoloģijām, kā arī uz veikspēju balstītas prasības, kas koncentrējas uz attiecīgo produktu funkcionālajām iespējām. Noteikti kritēriji tiek piemēroti lietojumprogrammām un operētājsistēmām, uz tīmekli balstītai informācijai un lietojumprogrammām, datoriem, telekomunikāciju produktiem, video un multividei, un autonomiem slēgtiem produktiem.

Pilnvara 376 – EN 301 549

Standartu EN 301 549 pilnvaras 376 ietvaros izveidoja Eiropas Savienība, kā pamatu IKT produktu publiskajam iepirkumam paredzētai tiešsaistes rīkkopai. Standarts nosaka funkcionālas pieejamības prasības, kas attiecas uz IKT produktiem un pakalpojumiem, tajā ietvertas arī testēšanas procedūras un katrai pieejamības prasībai atbilstošās novērtēšanas metodes.

Tīmekļa satura pieejamības pamatnostādnes (WCAG)

Tīmekļa satura pieejamības pamatnostādnes (WCAG), kas iekļautas W3C Tīmekļa pieejamības iniciatīvā (WAI), palīdz tīmekļa vietņu izstrādātājiem un attīstītājiem izveidot vietnes, kas ir atbilstošākas personu ar invaliditāti un ar vecumu saistītiem ierobežojumiem vajadzībām. Tīmekļa satura pieejamības pamatnostādnes attīsta visa veida tīmekļa satura (teksta, attēlu, audio un video) un tīmekļa lietojumprogrammu pieejamību. Tīmekļa satura pieejamības pamatnostādņu ievērošanu iespējams precīzi pārbaudīt, tās ir viegli saprotamas un izmantojamas, kā arī sniedz tīmekļa vietņu izstrādātājiem iespējas ieviest jauninājumus. Tīmekļa satura pieejamības pamatnostādnes ir apstiprinātas arī ar nosaukumu [ISO/IEC 40500:2012](#).

Tīmekļa satura pieejamības pamatnostādņēs īpaša uzmanība vērsta uz tīmekļa piekļuves šķēršļiem, ar kuriem saskaras lietotāji ar redzes, dzirdes, fiziskiem, garīgiem vai neiroloģiskiem traucējumiem un vecāka gadu gājuma tīmekļa lietotāji ar pieejamības nepieciešamībām. Tīmekļa satura pieejamības pamatnostādņēs ir sniegts pieejama satura raksturojums.

- **Uztverams** (piemēram, runājot par teksta alternatīvām — attēliem, titriem — audio, izskata pielāgošanas iespējām un krāsu kontrastu).
- **Darbināms** (runājot par tastatūras piekļuvi, krāsu kontrastu, ievades laiku, izvairīšanos no lēkmes un navigācijas iespējām).
- **Saprotams** (runājot par salasāmību, paredzamību un ievades palīdzību).
- **Robusts** (piemēram, runājot par saderību ar palīgtechnoloģijām).


Likumi un noteikumi

IT un informācijas pieejamība ir kļuvusi par jomu, kurā tiesību aktu nozīme arvien paaugstinās. Tālāk norādītās saites sniedz informāciju par galvenajiem tiesību aktiem, noteikumiem un standartiem.

- [Latvija](#)
- [Kanāda](#)
- [Eiropa](#)
- [Apvienotā Karaliste](#)
- [Austrālija](#)
- [Visā pasaulē](#)

Noderīgi avoti un saites saistībā ar pieejamību

Turpmāk minētās organizācijas var būt noderīgs informācijas avots invaliditātes un ar vecumu saistītu ierobežojumu jomā.

 **PIEZĪME.** Šis nav pilnīgs saraksts. Šīs organizācijas ir minētas tikai informatīviem nolūkiem. HP neuzņemas atbildību par informāciju vai kontaktinformāciju, kuru jūs varat atrast internetā. Šajā lapā ievietotais saraksts nav apstiprināts HP.

Organizācijas

- American Association of People with Disabilities (AAPD) (Amerikas Personu ar invaliditāti asociācija)
- The Association of Assistive Technology Act Programs (ATAP) (Palīgtechnoloģiju likuma programmu asociācija)
- Hearing Loss Association of America (HLAA) (Amerikas Dzirdi zaudējušo asociācija)
- Informācijas tehnoloģiju tehniskās palīdzības un apmācības centrs (ITTATC)
- Lighthouse International
- National Association of the Deaf (Nacionālā Nedzirdīgo asociācija)
- National Federation of the Blind (Nacionālā Neredzīgo asociācija)
- Ziemeļamerikas Rehabilitācijas inženierzinātņu un palīgtechnoloģiju sabiedrība (RESNA)
- Telecommunications for the Deaf and Hard of Hearing, Inc. (TDI)
- W3C Tīmekļa pieejamības iniciatīva (WAI)

Izglītības iestādes

- Kalifornijas štata Universitāte (CSUN)
- Viskonsinas Universitāte — Medisona, „Trace Center”
- Minesotas Universitātes datoru pielāgošanas programma

Citi ar invaliditāti saistīti avoti

- ADA (Likums par amerikāņu ar invaliditāti tiesībām) tehniskās palīdzības programma
- ILO Starptautiskais uzņēmējdarbības un invaliditātes tīkls
- EnableMart
- Eiropas Invaliditātes forums
- Job Accommodation Network
- Microsoft Enable

HP saites

[Mūsu sazināšanās veidlapa tīmekļa vietnē](#)

[HP komforta un drošības rokasgrāmata](#)

[HP publiskā sektora pārdošana](#)

Sazināšanās ar atbalsta dienestu



PIEZĪME. Atbalsts ir pieejams tikai angļu valodā.

- Klientiem, kuri ir kurli vai ar dzirdes problēmām un kuriem ir jautājumi par HP produktu tehnisko atbalstu vai pieejamību:
 - izmantojiet TRS/VRS/WebCapTel, lai piezvanītu (877) 656-7058 no pirmdienas līdz piektdienai no plkst. 6.00 līdz 21.00 pēc UTC-7 — ziemā un UTC-6 — vasarā.
- Klientiem ar cita veida invaliditāti vai ar vecumu saistītiem ierobežojumiem, kuriem ir jautājumi par JP produktu tehnisko atbalstu vai pieejamību, izvēlieties kādu no šīm opcijām:
 - zvaniet (888) 259-5707 no pirmdienas līdz piektdienai no plkst. 6.00 līdz 21.00 pēc UTC-7 — ziemā un UTC-6 — vasarā;
 - aizpildiet [kontaktpersonas veidlapu, kas paredzēta personām ar invaliditāti vai ar vecumu saistītiem ierobežojumiem.](#)