



**Naudotojo vadovas**

© Copyright 2019 HP Development Company, L.P.

„Windows“ yra bendrovės „Microsoft Corporation“ registruotasis prekės ženklas arba tos pačios bendrovės prekės ženklas Jungtinėse Amerikos Valstijose ir (arba) kitose šalyse. HDMI, HDMI logotipas ir „High-Definition Multimedia Interface“ yra bendrovės „HDMI Licensing LLC“ prekių ženklai arba tos pačios bendrovės registruotieji prekių ženklai. „DisplayPort™“ ir „DisplayPort™“ logotipas yra prekės ženklai, priklausantys vaizdo elektronikos standartų asociacijai (VESA) Jungtinėse Amerikos Valstijose ir kitose šalyse.

Čia pateikta informacija gali būti pakeista apie tai iš anksto nepranešus. Vienintelės HP gaminių ir paslaugų garantijos yra išdėstytos su tais gaminiais ir paslaugomis pateikiamuose raštiškuose garantijų patvirtinimuose. Nė vienas iš šiame dokumente išdėstytų dalykų negali būti laikomas papildoma garantija. HP neprisiima atsakomybės už šio dokumento technines ar redagavimo klaidas ir praleidimus.

### **Įspėjimas dėl gaminio**






Šiame vadove aprašomos daugelyje modelių esančios funkcijos. Kai kurių funkcijų jūsų gaminyje gali nebūti. Norėdami pasiekti naujausią naudotojo vadovą, eikite į <http://www.hp.com/support> ir vykdydami nurodymus susiraskite savo gaminį. Paskui pasirinkite **User Guides** (Naudotojo vadovai).

Pirmasis leidimas: 2019 m. liepos mėn.

Dokumento numeris: L57244-E21

## Apie šį vadovą

Šiame vadove pateikiama informacija apie monitoriaus funkcijas, jo paruošimą, programinės įrangos naudojimą ir technines specifikacijas.

- 
-  **PERSPĖJIMAS!** Žymi pavojingą situaciją, kurios neišsprendus, **gali** kilti mirties arba rimtų sužeidimų pavojus.
  -  **ĮSPĖJIMAS:** Žymi pavojingą situaciją, kurios neišsprendus, **gali** kilti lengvų ar vidutinio lengvumo sužeidimų pavojus.
  -  **SVARBU:** Žymi informaciją, kuri laikoma svarbia, tačiau nesusijusia su pavojingomis situacijomis (pvz., žymi su pavojumi sugadinti turimą turtą susijusius pranešimus). Šia informacija naudotojas įspėjamas, kad tiksliai nesilaikant aprašytos procedūros, gali būti prarasti duomenys arba sugadinta aparatūra ir programinė įranga. Taip pat pateikiama svarbi informacija, kuria paaiškinamos savokos ar užduočių atlikimo eiga.
  -  **PASTABA:** Pateikiama papildoma informacija, kuria pabrėžiami arba papildomi svarbūs pagrindinio teksto aspektai.
  -  **PATARIMAS:** Pateikiami naudingi patarimai užduočiai atlikti.
- 

**HDMI**™  
HIGH-DEFINITION MULTIMEDIA INTERFACE

Šiame gaminyje integruota HDMI technologija.



---

# Turinys

<b>1 Darbo pradžia .....</b>	<b>1</b>
Svarbi saugos informacija .....	1
Gaminio savybės ir komponentai .....	2
Savybės .....	2
Galiniai komponentai .....	3
Priekiniai komponentai .....	4
Monitoriaus parengimas .....	4
Monitoriaus stovo tvirtinimas .....	5
Monitoriaus tvirtinimas .....	6
Monitoriaus stovo nuėmimas .....	6
VESA tvirtinimo laikiklio uždėjimas .....	7
Kabelių jungimas .....	8
USB įrenginių prijungimas .....	12
Monitoriaus reguliavimas .....	13
Monitoriaus įjungimas .....	14
Apsauginio troselio pritvirtinimas .....	15
<b>2 Monitoriaus naudojimas .....</b>	<b>16</b>
Programinė įranga ir priemonės .....	16
Informacijos failas .....	16
Vaizdo spalvų atitikimo failas .....	16
Ekranu rodinių (OSD) meniu naudojimas .....	17
Funkcinių mygtukų naudojimas .....	17
Funkcinių mygtukų priskyrimas iš naujo .....	18
Skleidžiamos mėlynos šviesos reguliavimas (tik tam tikruose gaminiuose) .....	18
Automatinio miego režimo naudojimas .....	19
Energijos vartojimo nustatymo keitimas .....	19
<b>3 Palaikymas ir trikčių šalinimas .....</b>	<b>20</b>
Dažnai pasitaikančių trikčių sprendimas .....	20
Mygtukų blokavimas .....	21
Susisiekimasis su palaikymo tarnyba .....	21
Prieš susisiekiant su techninės pagalbos skyriumi .....	21
Serijos numerio ir gaminio numerio vieta .....	21

<b>4 Monitoriaus priežiūra .....</b>	<b>22</b>
Priežiūros rekomendacijos .....	22
Monitoriaus valymas .....	22
Monitoriaus gabenimas .....	23
<b>Priedas A Techniniai duomenys .....</b>	<b>24</b>
86,4 cm / 34 col. modelio specifikacijos .....	24
Iš anksto nustatytos ekrano skiriamosios gebos .....	24
86,4 cm / 34 col. modelis .....	25
Energijos taupymo funkcija .....	26
<b>Priedas B Pritaikymas neįgaliesiems .....</b>	<b>27</b>
HP ir pritaikymas neįgaliesiems .....	27
Reikiamų technologinių įrankių paieška .....	27
HP įsipareigojimas .....	27
Pritaikymo neįgaliesiems specialistų tarptautinė asociacija (IAAP) .....	27
Geriausių pagalbinių technologijų paieška .....	28
Savo poreikių vertinimas .....	28
Pritaikymo neįgaliesiems funkcijos HP gaminiuose .....	28
Standartai ir teisės aktai .....	29
Standartai .....	29
Įgaliojimas 376 – EN 301 549 .....	29
Žiniatinklio turinio pritaikymo neįgaliesiems rekomendacijos (WCAG) .....	29
Teisės aktai ir reglamentai .....	30
Naudingi pritaikymo neįgaliesiems šaltiniai ir nuorodos .....	30
Organizacijos .....	30
Švietimo įstaigos .....	30
Kiti šaltiniai negalios klausimais .....	31
HP rekomenduojamos nuorodos .....	31
Kreipimasis į palaikymo tarnybą .....	31

# 1 Darbo pradžia

## Svarbi saugos informacija


Maitinimo laidas pateikiamas kartu su monitoriumi. Jei naudojate kitą laidą, naudokite tik šiam monitoriui tinkamą maitinimo šaltinį ir jungtį. Informaciją apie su monitoriumi naudoti tinkamus maitinimo laidus rasite dokumentų rinkinyje, skyriuje *[spėjimai dėl gaminio]*.

 **PERSPĖJIMAS!** Kad išvengtumėte elektros šoko:


- Elektros laidą junkite į lengvai pasiekiamą kintamosios srovės lizdą.
- Jei maitinimo laido tvirtinimo kištukas yra 3 kontaktų, jį reikia jungti į įžemintą lizdą su angomis 3 kontaktams.


Saugumo sumetimais ant maitinimo laidų ar kabelių nieko nedėkite. Visus prie monitoriaus prijungtus laidus ir kabelius būtina nuvesti taip, kad ant jų niekas netyčia neužliptų, jų nepatrauktų, neužkabintų ir už jų neužkliūtų.

Kad išvengtumėte rimtų sužeidimų, perskaitykite su naudotojo vadovais pateiktą *Saugaus ir patogaus darbo vadovą*. Jame aprašoma, kaip kompiuterio naudotojai turi įsirengti darbo vietą, kokia turi būti taisyklinga laikysena dirbant, taip pat rašoma apie sveikatą ir darbo įpročius. *Saugaus ir patogaus darbo vadove* taip pat pateikiama svarbi elektros ir mechaninės saugos informacija. *Saugaus ir patogaus darbo vadovą* galite rasti žiniatinklyje adresu <http://www.hp.com/ergo>.

 **SVARBU:** Kad apsaugotumėte monitorių ir kompiuterį, visus kompiuterio ir jo išorinių įrenginių (pvz., monitoriaus, spausdintuvo, skaitytuvo) kintamosios srovės maitinimo laidus prijunkite prie nuo viršįtampio saugančio įrenginio, pvz., daugializdžio laido ilgintuvo arba nenutrūkstamo maitinimo šaltinio. Ne visi daugializdžiai laido ilgintuvai apsaugos nuo viršįtampio; ant daugializdžio laido ilgintuvo turi būti pažymėta, kad jis šią funkciją atlieka. Naudokite tokį daugializdį laido ilgintuvą, kurio gamintojas sugadintą gaminį siūlo pakeisti, kad apsaugai nuo viršįtampio nesuveikus, galėtumėte savo įrangą pakeisti.

Naudokite tinkamus ir reikiamo dydžio baldus, galinčius išlaikyti jūsų monitorių.

 **PERSPĖJIMAS!** Netinkamai ant stalelio, knygų spintos, lentynos, rašomojo stalo, garsiakalbio, komodos ar spintelės su ratukais pastatytas monitorius gali nukristi ir net sužeisti.

 **PASTABA:** Šis gaminys tinka pramogoms. Pabandykite monitorių pastatyti ten, kur apšvietimas yra kontroliuojamas, kad dėmesio netrikdytų aplinkinė šviesa ir šviesūs paviršiai, kuriuose gali atsispindėti ekrano vaizdas.

# Gaminio savybės ir komponentai

## Savybės

Monitoriuje yra šios funkcijos:

- 86,4 cm (34 col.) ekrano įstrižainės žiūrима sritis su 3440 × 1440 skiriamąja geba ir viso ekrano galimybė, kai skiriama geba yra mažesnė. Su keičiamu masteliu, kad būtų galima nustatyti didžiausią vaizdo dydį ir išsaugoti originalų vaizdo formatą;
- ekrano filtras su šviesos diodo foniniu apšvietimu;
- platus žiūrėjimo kampas, kad galėtumėte žiūrėti sėdėdami arba stovėdami, arba judėdami iš vieno šono į kitą;
- galimybė monitorių pakreipti, pasukti ir reguliuoti jo aukštį;
- nuimamas stovas įvairiems monitoriaus bloko tvirtinimo variantams;
- „DisplayPort™“ vaizdo įvestis (su kabeliu);



---

**PASTABA:** gali reikėti laidų ir (arba) adapterių (įsigyjami atskirai).

---

- didelės raiškos daugialypės terpės sąsajos (angl. „High-Definition Multimedia Interface“, HDMI) vaizdo įvestis;



---

**PASTABA:** gali reikėti laidų ir (arba) adapterių (įsigyjami atskirai).

---

- USB šakotuvus su dviem išsiuntimo srauto prievadais (jungiami prie kompiuterio): vienas C tipo USB (USB 3.1) ir vienas B tipo USB (USB 3.0); ir keturi atsiuntimo srauto prievadai: trys A tipo USB ir vienas C tipo USB (jungiami prie USB įrenginių);
- USB kabelis monitoriaus USB šakotuvui prie kompiuterio USB prievado prijungti;
- savaiminio diegimo funkcija, jei tokią funkciją palaiko jūsų operacinė sistema;
- apsauginio troselio lizdas galinėje monitoriaus dalyje pasirinktiniam apsauginiam troseliui;
- ekrano roдиниų (OSD) koregavimas keliomis kalbomis, kad būtų lengviau paruošti ir optimizuoti ekraną;
- programinė įranga „HP Display Assistant“ monitoriaus nuostatoms koreguoti ir atgrasymo nuo vagysčių funkcijoms įgalinti;
- visų skaitmeninių įvesčių didelės spartos skaitmeninio turinio apsauga (angl. High-bandwidth Digital Content Protection, HDCP) nuo kopijavimo;
- energijos taupymo funkcija, atitinkanti mažesnio energijos suvartojimo reikalavimus.



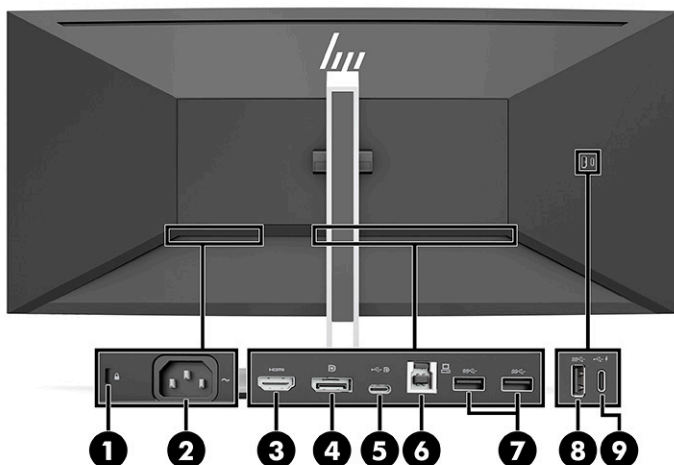
---

**PASTABA:** Informaciją apie saugą ir reguliuojamuosius gaminio reikalavimus rasite dokumentų rinkinyje, skyriuje *Įspėjimai dėl gaminio*. Norėdami pasiekti naujausią naudotojo vadovą, eikite į <http://www.hp.com/support> ir vykdydami nurodymus susiraskite savo gaminį. Paskui pasirinkite **User Guides** (Naudotojo vadovai).

---



## Galiniai komponentai

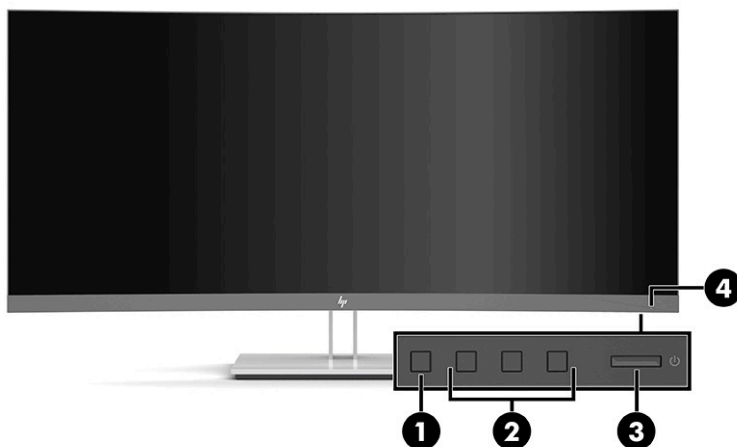


1-1 lentelė Galiniai komponentai

Komponentas	Funkcija
1 Apsauginio troselio lizdas	Pasirinktinį apsauginį troselį prijungia prie monitoriaus.
2 Maitinimo jungtis	Prijungiamas maitinimo laidas.
3 HDMI prievadas	Iš monitoriaus einantį HDMI kabelį prijungia prie šaltinio įrenginio, pvz., kompiuterio.
4 „DisplayPort“ jungtis	Iš monitoriaus einantį „DisplayPort“ kabelį prijungia prie šaltinio įrenginio, pvz., kompiuterio.
5 C tipo USB prievadas (išsiuntimo srauto)	Iš monitoriaus einantį USB CM-CM kabelį prijungia prie šaltinio įrenginio, pvz., kompiuterio.
6 B tipo USB prievadas (išsiuntimo srauto)	Iš monitoriaus einantį B tipo USB kabelį prijungia prie šaltinio įrenginio, pvz., kompiuterio.
7 A tipo USB prievada (2, atsiuntimo srauto)	USB kabelius prijungia prie išorinių įrenginių, pvz., klaviatūros, pelės arba USB standžiojo disko. Šiais prievadais taip pat perduodami duomenys.
8 A tipo USB prievadas (atsiuntimo srauto)	USB kabelį prijungia prie išorinio USB įrenginio, pvz., klaviatūros, pelės arba USB standžiojo disko. Šiais prievadais taip pat perduodami duomenys.
9 C tipo USB prievadas su 15 W įkrovimo funkcija (atsiuntimo srauto)	C tipo USB kabelį prijungia prie išorinio USB įrenginio. Šiuo prievadu taip pat perduodami duomenys ir, net monitoriui veikiant miego režimu, įkraunami kiti įrenginiai, pvz., išmanusis telefonas ar planšetinis kompiuteris.

**PASTABA:** gali reikėti laidų ir (arba) adapterių (įsigijami atskirai).

## Priekiniai komponentai



1-2 lentelė Priekiniai komponentai

Valdiklis	Funkcija
1 <b>Meniu</b> mygtukas	Paspauskite, kad atidarytumėte OSD meniu, pasirinktumėte meniu elementą iš OSD arba uždarytumėte OSD meniu.
2 Funkciniai mygtukai	Šiais mygtukais naršykite OSD meniu, atsižvelgdami į virš mygtukų esančius indikatorius, kurie suaktyvinami, kai atidaromas OSD meniu. <b>PASTABA:</b> Funkcinius mygtukus OSD meniu galite sukonfigūruoti iš naujo, kad dažniausiai naudojamas operacijas galėtumėte greitai pasirinkti. Daugiau informacijos rasite <a href="#">Funkcinių mygtukų naudojimas 17 puslapyje</a> .
3 Įjungimo / išjungimo mygtukas	Įjungia arba išjungia monitorių.
4 Maitinimo lemputė	Balta: monitorius yra įjungtas. Geltona: monitorius nenaudojamas, todėl veikia mažesnio energijos naudojimo režimu. Žr. <a href="#">Automatinio miego režimo naudojimas 19 puslapyje</a> .


## Monitoriaus parengimas

**⚠ PERSPĖJIMAS!** Kad išvengtumėte sunkių sužeidimų, skaitykite *Saugaus ir patogaus darbo vadovą*. Jame aprašoma, kaip kompiuterio naudotojai turi įsirengti darbo vietą, kokia turi būti taisyklinga laikysena dirbant, ir taip pat rašoma apie sveikatą bei darbo įpročius. *Saugaus ir patogaus darbo vadove* taip pat pateikiama svarbi elektros ir mechaninės saugos informacija. *Saugaus ir patogaus darbo vadovą* galite rasti žiniatinklyje adresu <http://www.hp.com/ergo>.

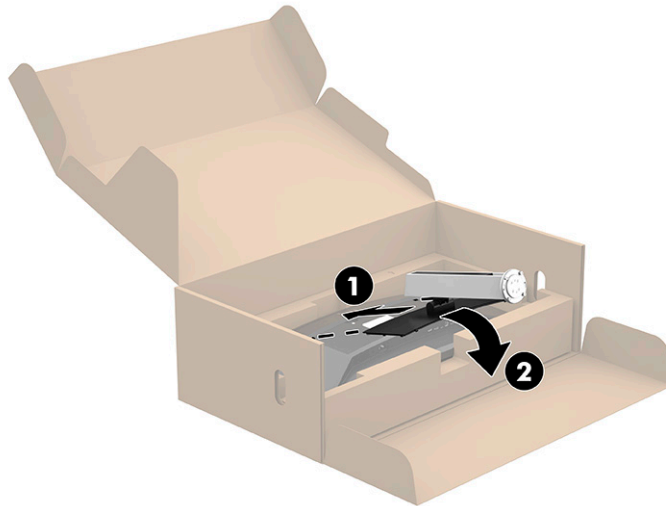
**📌 SVARBU:** Kad monitoriaus nepažeistumėte, nelieskite skystakristalio ekrano paviršiaus. Įspaudus plokštę, spalvos gali būti rodomos nevienodai arba skystieji kristalai gali blogai pasklisti. Taip atsitikus, ekranas į savo normalią būseną nebeatsistatys.

**⚠ SVARBU:** Kad ekrano nesubraižytumėte, nesugadintumėte, nesulaužytumėte ir nepažeistumėte valdymo mygtukų, paguldykite monitorių priekine puse žemyn ant lygaus paviršiaus, uždengto apsauginiu putplasčio lakštu ar švelnia šluoste.

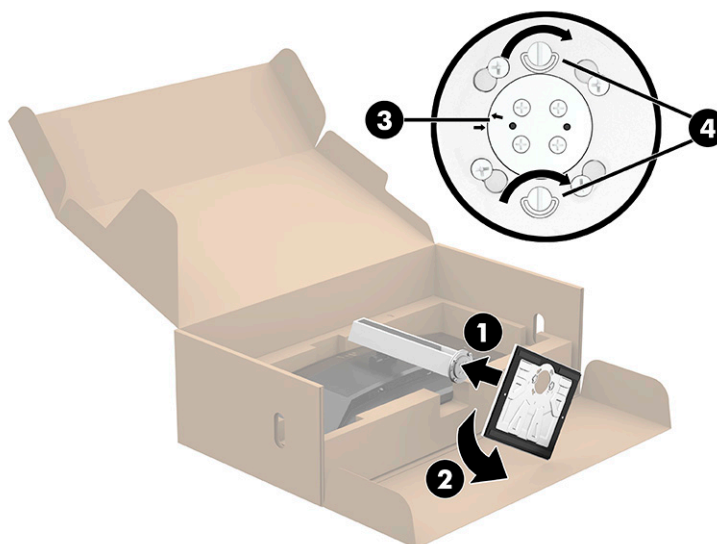
## Monitoriaus stovo tvirtinimas

 **PATARIMAS:** Gerai apgalvokite, kur monitorių statysite, nes žiūrėti gali trukdyti atsispindinti aplinkinė šviesa ir ryškūs paviršiai.

1. Paguldę monitorių dėžėje ekranu žemyn, nuleiskite apatinę stovo tvirtinimo plokštelės dalį į galinėje monitoriaus dalyje esančią išėmą **(1)**, kol plokštelė spragtelės į vietą **(2)**.




2. Monitoriui vis dar gulint ekranu žemyn dėžėje:
  - a. Įstatykite pagrindą į apatinę monitoriaus stovo dalį (1).
  - b. Pasukite pagrindą prieš laikrodžio rodyklę, kad užsifikuotų (2).
  - c. Patikrinkite, ar ant monitoriaus stovo esanti raudonos spalvos rodyklė lygiuoja su pagrindo apačioje esančia žalios spalvos rodykle (3).
  - d. Tada į stovo pagrindą įsukite ir priveržkite du varžtus (4).




## Monitoriaus tvirtinimas

Monitorių galima tvirtinti prie sienos, pasukamosios svirties ar kitos tvirtinimo priemonės.

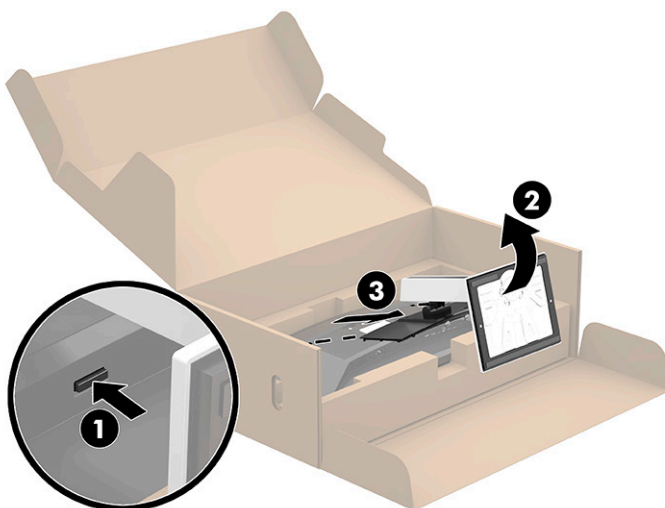
 **PASTABA:** Šį aparatą turi prilaikyti GS ir UL nuostatuose nurodytos arba GS ir CSA nuostatuose nurodytos sieninės tvirtinimo gembės.

## Monitoriaus stovo nuėmimas

Galite nuimti monitorių nuo stovo ir pritvirtinti prie sienos, pasukamosios svirties ar kitos tvirtinimo priemonės.

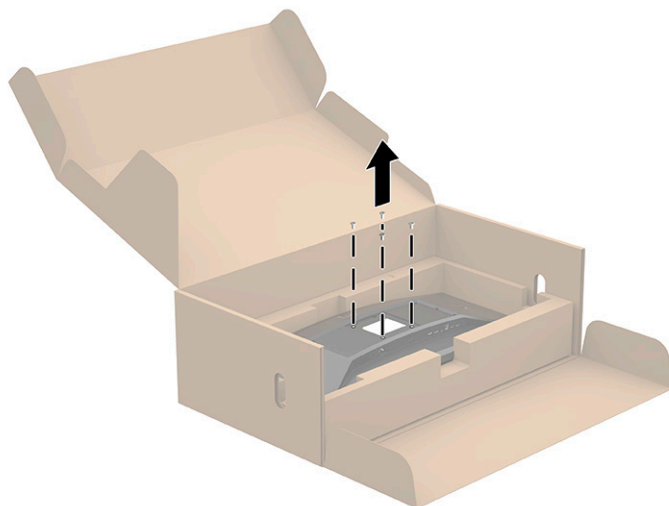
 **SVARBU:** Prieš monitorių ardydami būtinai patikrinkite, ar jis yra išjungtas ir ar atjungti visi kabeliai.

1. Atjunkite ir nuimkite visus kabelius nuo monitoriaus.
2. Paguldykite monitorių ekranu žemyn originalioje įpakavimo dėžėje.
3. Pastumkite fiksiatorių, esantį apatinėje monitoriaus dalyje **(1)**.
4. Kelkite stovo apačią tiesiai aukštyn, kol montavimo plokštė atidengs išėmą skydelyje **(2)**, tada nuimkite stovą nuo monitoriaus korpuso **(3)**.

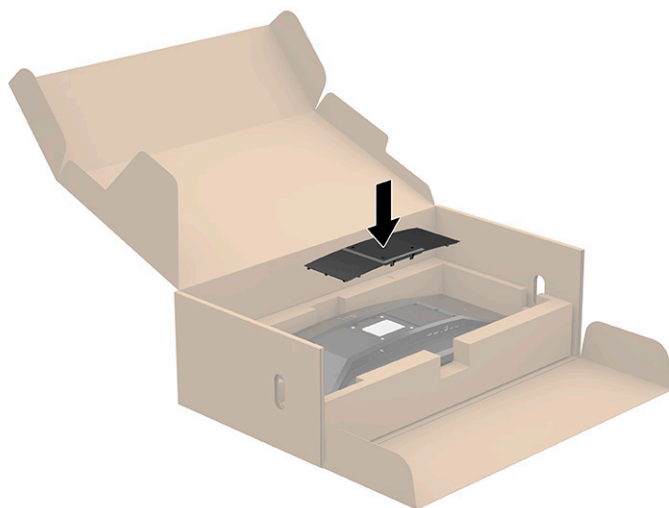


## VESA tvirtinimo laikiklio uždėjimas


1. Iš galinėje monitoriaus korpuso dalyje esančių VESA® skylučių išsukite keturis varžtus.

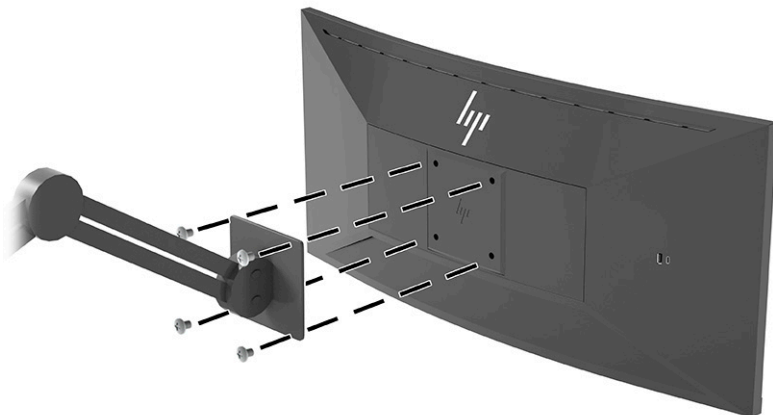


2. Pritvirtinkite VESA tvirtinimo laikiklį (pateikiamas kartu su monitoriumi) prie galinės monitoriaus korpuso dalies. VESA adapterio viršutinėje dalyje įstatykite keturis fikساتorius į griovelį monitoriaus galinėje dalyje ir paspauskite VESA adapterį, kol jis užsifiksuos savo vietoje.




3. Pritvirtinkite monitorių prie sienos arba pasirinktos pasukamosios svirties, įsukdami kartu su VESA tvirtinimo laikikliu pateikiamus keturis VESA varžtus.

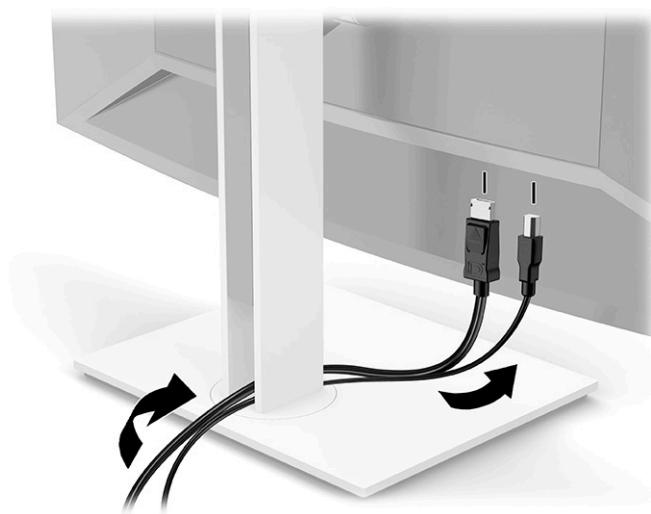
 **SVARBU:** Naudokite prie naujojo tvirtinimo laikiklio pridėtus keturis naujus VESA varžtus. Nenaudokite iš galinės monitoriaus dalies išsuktų VESA varžtų. Šie varžtai nėra pakankamai ilgi, kad jais būtų galima saugiai pritvirtinti.




## Kabelių jungimas

 **PASTABA:** Monitorius parduodamas su tam tikrais kabeliais. Ne visi šioje dalyje pavaizduoti kabeliai parduodami su monitoriumi.

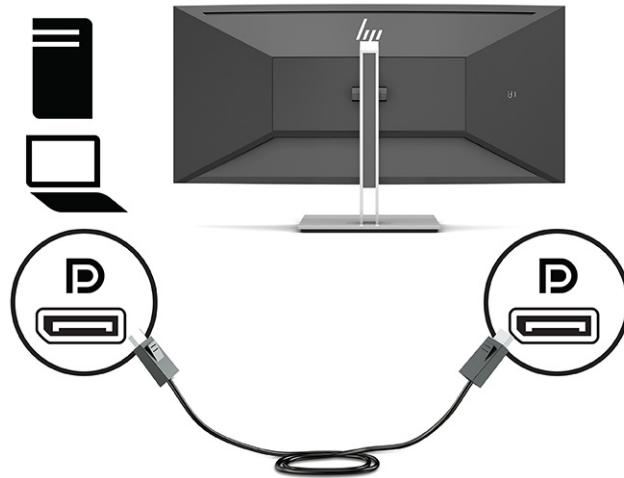
1. Pastatykite monitorių patogioje ir gerai vėdinamoje vietoje šalia kompiuterio.
2. Prieš prijungdami kabelius praveskite juos pro kabelių pravedimo skylutę stovo centre.



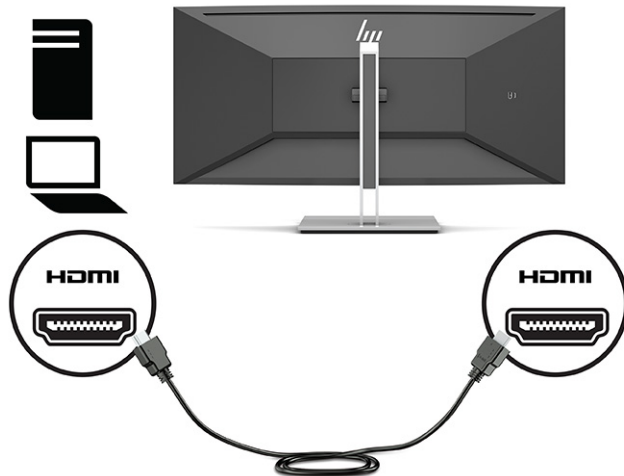
3. Prijunkite vaizdo signalo kabelį.

 **PASTABA:** Monitorius automatiškai nustato, per kurias įvestis siunčiami vaizdo signalai. Norėdami rankiniu būdu pasirinkti bet kurią įvestį, atverkite OSD ir pasirinkite **Įvestis**.

- Vieną „DisplayPort“ kabelio galą prijunkite prie galinėje monitoriaus dalyje esančios „DisplayPort“ jungties, o kitą – prie šaltinio įrenginio „DisplayPort“ jungties.

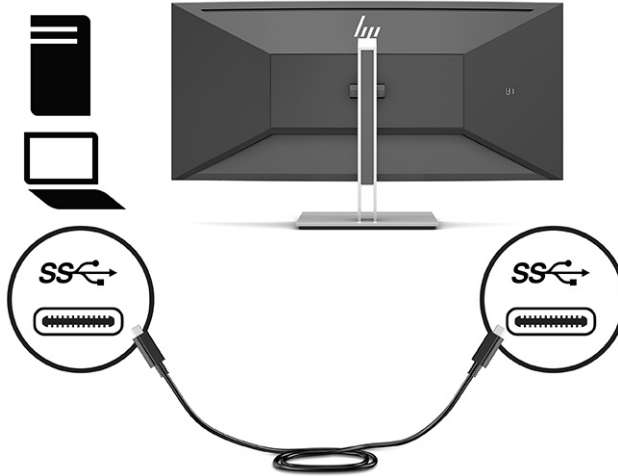


- Vieną HDMI kabelio galą prijunkite prie galinėje monitoriaus dalyje esančio HDMI prievado, o kitą – prie šaltinio įrenginio HDMI prievado.




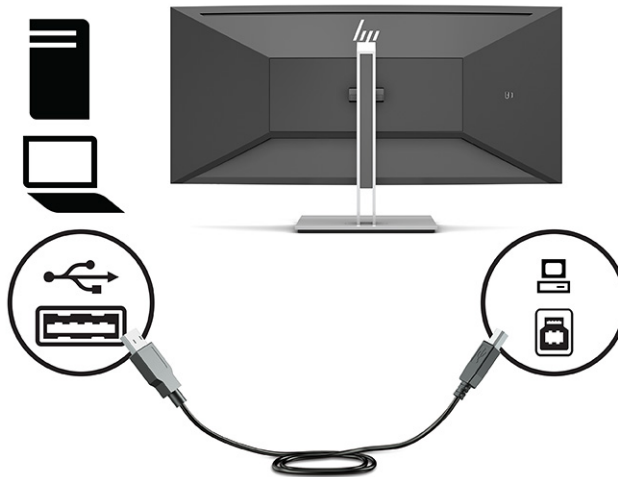
- C tipo USB kabelį iš CM į CM prijunkite prie monitoriaus C tipo USB prievado. Paskui C tipo jungtį prijunkite prie šaltinio įrenginio atsiejimo srauto USB prievado.

 **PASTABA:** USB kabelis iš CM į CM tiekia iki 15 W (5 V, 3 A) maitinimo energiją.



4. Vieną kabelio iš A tipo USB į B tipo USB galą prijunkite prie galinėje monitoriaus dalyje esančio B tipo USB prievado, o kitą – prie šaltinio įrenginio USB prievado.

 **PASTABA:** Šaltinio įrenginio (kompiuterio) C tipo išsiuntimo srauto USB kabelį arba B tipo išsiuntimo srauto USB kabelį turite prijungti prie galinės monitoriaus dalies, kad suaktyvintumėte monitoriaus A tipo ir C tipo atsiejimo srauto USB prievadus. Daugiau informacijos rasite [USB įrenginių prijungimas 12 puslapyje](#).





5. Vieną maitinimo laido galą prijunkite prie galinėje monitoriaus dalyje esančios maitinimo jungties, o kitą – prie įžemintos kintamosios srovės lizdo.

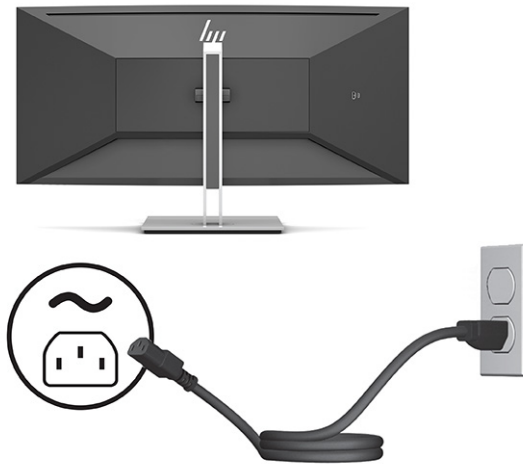
**⚠ PERSPĖJIMAS!** Kad išvengtumėte elektros šoko ir nesugadintumėte įrangos:

Būtinai naudokite elektros laido įžeminimo kontaktą. Įžeminimo kontaktas yra svarbus saugos elementas.

Maitinimo laidą junkite į visada lengvai pasiekiamą ir įžemintą kintamosios srovės lizdą.


Įrangos maitinimą atjunkite iš kintamosios srovės lizdo ištraukdami maitinimo laidą.

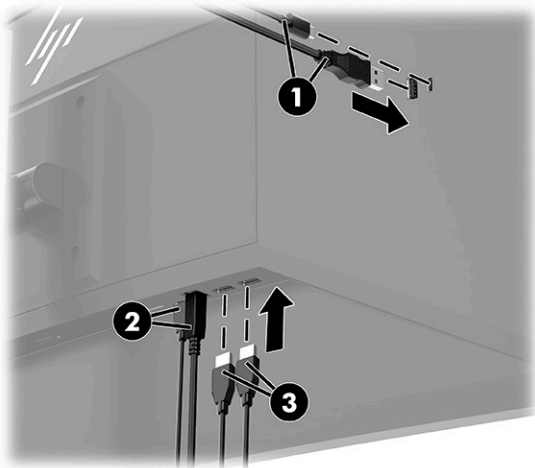
Saugumo sumetimais ant maitinimo laidų ar kabelių nieko nedėkite. Laidus tvarkingai nuveskite, kad ant jų kas nors netyčia neužliptų ir už jų neužkliūtų. Už laido ar kabelio netempkite. Maitinimo laidą atjungdami nuo kintamosios srovės lizdo, suimkite už laido kištuko.



## USB įrenginių prijungimas

USB prievadai naudojami įrenginiams, pvz., skaitmeniniam fotoaparatai, USB klaviatūrai arba USB pelei, prijungti. Monitoriuje yra keturi atsuntimo srauto USB prievadai: du A tipo atsuntimo srauto USB prievadai galinėje dalyje, vienas C tipo ir vienas A tipo atsuntimo srauto USB prievadas galinėje dalyje.

 **PASTABA:** Šaltinio įrenginio (kompiuterio) C tipo išsiuntimo srauto USB kabelį arba B tipo išsiuntimo srauto USB kabelį turite prijungti prie galinės monitoriaus dalies, kad suaktyvintumėte monitoriaus A tipo ir C tipo atsuntimo srauto USB prievadus.



**1-3 lentelė** USB prievadų vietos

### USB prievadai

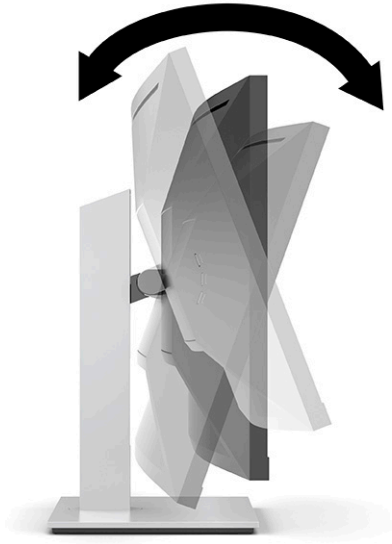
- |     |   |
|-----|---|
| (1) | A tipo ir C tipo atsuntimo srauto USB prievadai                       |
| (2) | C tipo USB arba B tipo USB išsiuntimo srauto prievadas iš kompiuterio |
| (3) | A tipo USB atsuntimo srauto prievadai                                 |

## Monitoriaus reguliavimas

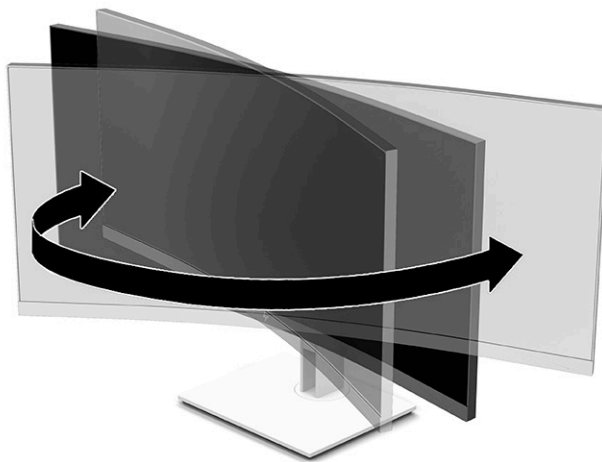
**⚠ PERSPĖJIMAS!** Kad išvengtumėte sunkių sužeidimų, skaitykite *Saugaus ir patogaus darbo vadovą*. Jame aprašoma, kaip kompiuterio naudotojai turi įsirengti darbo vietą, kokia turi būti taisyklinga laikysena dirbant, ir taip pat rašoma apie sveikatą bei darbo įpročius. *Saugaus ir patogaus darbo vadove* taip pat pateikiama svarbi elektros ir mechaninės saugos informacija. *Saugaus ir patogaus darbo vadovą* galite rasti žiniatinklyje adresu <http://www.hp.com/ergo>.

**📝 PASTABA:** Nelieskite monitoriaus ekrano paviršiaus. Reguluodami pakreipimą, pasukimą ir aukštį, laikykite rankomis monitoriaus korpuso galinės dalies kairėje ir dešinėje, ir reguliuokite pagal poreikį.

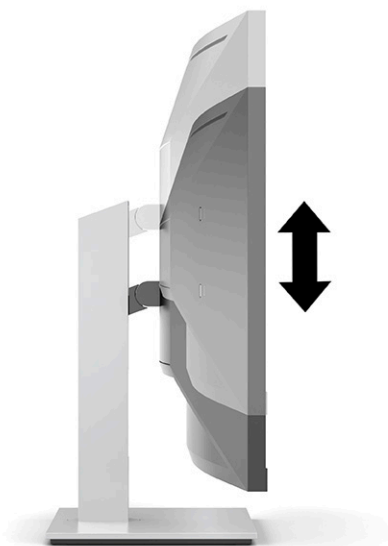
1. Pakreipkite monitorių pirmyn arba atgal taip, kad jis būtų patogiam akių lygyje.






2. Pasukdami monitorių į kairę arba dešinę nustatykite geriausią žiūrėjimo kampą.



3. Atsižvelgdami į kompiuterio padėtį, nustatykite patogų monitoriaus aukštį. Monitoriaus viršutinio apvado kraštas turi būti ne aukščiau kaip akių lygyje. Korekcinis lęšius nešiojantiems naudotojams gali būti patogiau monitorių nuleisti žemiau ir truputį atlošti atgal. Monitorių reikėtų pareguliuoti atsižvelgiant į besikeičiančią jūsų padėtį visos darbo dienos metu.

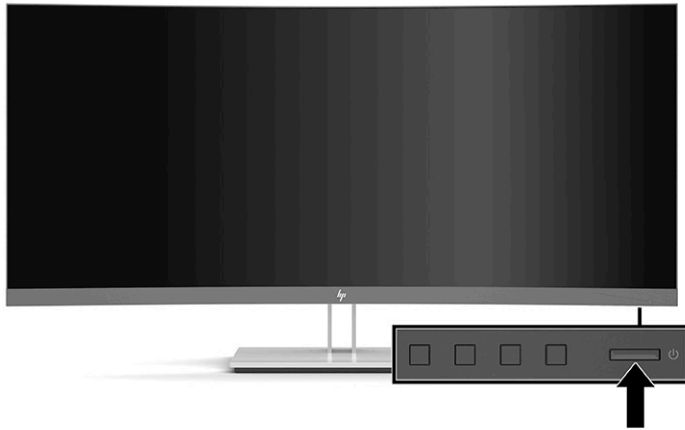


## Monitoriaus įjungimas

-  **SVARBU:** Jei monitoriaus ekrane 12 ar daugiau valandų iš eilės rodomas tas pats statinis vaizdas, gali atsirasti ekrano išdegimas. Kad neatsirastų ekrano išdegimas, turite visada suaktyvinti ekrano užsklandos programą arba monitorių išjungti, jei jo nenaudosite ilgą laiką. Vaizdo sulaikymas gali pasireikšti visuose skystakristaliuose ekranuose. Monitoriaus ekrano išdegimo HP garantija nepadengia.
-  **PASTABA:** Jei paspaudus įjungimo / išjungimo mygtuką niekas nevyksta, vadinasi, gali būti suaktyvinta įjungimo / išjungimo mygtuko blokavimo funkcija. Norėdami šią funkciją išjungti, paspauskite ir 10 sekundžių palaikykite paspaustą monitoriaus įjungimo / išjungimo mygtuką.
-  **PASTABA:** Energijos tiekimo lemputę galite išjungti OSD meniu. Paspauskite **Meniu** mygtuką, kad atidarytumėte OSD ir paskui pasirinkite **Maitinimas**, pasirinkite **Power LED** (Maitinimo šviesos diodas) ir paskui pasirinkite **Išjungti**.

1. Paspausdami kompiuterio įjungimo / išjungimo mygtuką, jį įjunkite.

2. Paspausdami monitoriaus apačioje esantį įjungimo / išjungimo mygtuką, jį įjunkite.



Monitorių pirmą kartą įjungus, penkias sekundes rodomas monitoriaus būsenos pranešimas. Pranešime nurodoma, kuri įvestis yra šiuo metu aktyvus signalas ir taip pat nurodomas automatinio šaltinio perjungimo nuostata (įjungta arba išjungta; numatytoji nuostata – įjungta), dabartinė iš anksto nustatyta ekrano skiriamoji geba ir rekomenduojama iš anksto nustatyta ekrano skiriamoji geba.

Monitorius automatiškai nuskaitydamas signalų įvestis suranda aktyvią įvestį ir tą įvestį naudoja ekranui.

## Apsauginio troselio pritvirtinimas

Naudodami iš HP įsigijamą pasirinktinį apsauginį troselį, monitorių galite pritvirtinti prie nejudinamo objekto.



---

## 2 Monitoriaus naudojimas

### Programinė įranga ir priemonės

Iš <http://www.hp.com/support> galite atsisiųsti ir įdiegti toliau išvardytus failus:

- INF (informacijos) failą;
- ICM (vaizdo spalvų atitikimo) failus;
- priemonę „HP Display Assistant“, kuri reguliuoja monitoriaus nuostatas ir įgalina atgrasymo nuo vagysčių funkcijas.

Norėdami atsisiųsti failus:

1. Eikite į <http://www.hp.com/support>.
2. Pasirinkite **Programinė įrangą ir tvarkyklės**.
3. Pasirinkite savo gaminio tipą.
4. Paieškos lauke įveskite savo HP monitoriaus modelį ir vykdykite ekrane pateikiamus nurodymus.

### Informacijos failas

INF failas apibūdina operacinės sistemos „Windows®“ naudojamus monitoriaus šaltinius, kad būtų užtikrintas monitoriaus suderinamumas su kompiuterio grafikos adapteriu.

Šis monitoriaus yra suderinamas su „Microsoft Windows“ savaiminio diegimo funkcija, todėl monitorius reikiamai veiks INF failo neįdiegus. Kad monitorius būtų suderinamas su savaiminio diegimo funkcija, kompiuteryje turi būti su VESA DDC2 suderinama grafikos plokštė, o monitorius turi būti jungiamas tiesiogiai prie grafikos plokštės. Savaiminio diegimo funkcija neveikia naudojant atskirą BNC tipo jungtį arba skirstomąjį buferį / dėžę.

### Vaizdo spalvų atitikimo failas

ICM failai yra duomenų failai, naudojami kartu su grafikos programomis siekiant užtikrinti nuolatinį spalvų iš monitoriaus ekrano į spausdintuvą arba iš skaitytuvo į monitoriaus ekraną atitikimą. Šis failas suaktyvinamas šią funkciją palaikančiose grafikos programose.




**PASTABA:** ICM spalvų profilis sudarytas pagal Tarptautinio spalvų konsorciumo (ICC) profilio formato specifikacijas.

---

## Ekranu rodinių (OSD) meniu naudojimas

Norėdami ekranu vaizdą pakoreguoti pagal savo žiūrėjimo poreikius, naudokite ekranu rodinių (OSD) meniu. OSD meniu pasiekti ir pakoreguoti galite naudodami priekiniame monitoriaus apvade esančius mygtukus.

 **PASTABA:** Pakeitus numatytąsias nuostatas, gali padidėti energijos sąnaudos.

Norėdami pasiekti OSD meniu ir pakoreguoti jo nuostatas, atlikite šiuos veiksmus:

1. Jei monitorius dar neįjungtas, paspauskite įjungimo / išjungimo mygtuką ir jį įjunkite.
2. Paspauskite **Meniu** mygtuką.
3. Naudodami tris funkcinis mygtukus susiraskite, pasirinkite ir pakoreguokite meniu parinktis. Ekranu rodinių mygtukų simboliai skiriasi priklausomai nuo to, kuris meniu ar submeniu tuo metu aktyvus.

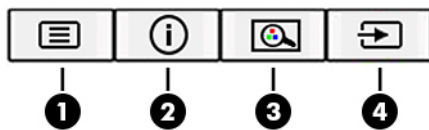
Toliau pateiktoje lentelėje išvardytos galimos meniu parinktys OSD pagrindiniame meniu.

**2-1 lentelė** OSD pagrindinis meniu

Pagrindinis meniu	Aprašas
Ryškumas+	Koreguoja ekranu ryškumą ir kontrasto lygį.
Spalva	Parenka ir pakoreguoja ekranu spalvą.
Vaizdas	Pakoreguoja ekranu vaizdą.
Įvestis	Parenka vaizdu įvesties signalą.
Maitinimas	Pakoreguoja energijos naudojimo nuostatas.
Meniu	Pakoreguoja ekranu rodinių (OSD) ir funkcinu mygtuku valdiklius.
Valdymas	Koreguoja pagrindinio USB ir DDC / CI nuostatas bei atkuria visu OSD meniu nuostatu gamyklines numatytąsias reikšmes.
Informacija	Parenka ir rodo svarbią informaciją apie monitorių.
Išeiti	Išeinama iš OSD meniu ekranu.

## Funkcinu mygtuku naudojimas

Paspaudus vieną iš triju funkcinu mygtuku suaktyvinami mygtukai, o virš jų parodomos mygtuku piktogramos. Numatytosios gamyklinės mygtuku piktogramos ir funkcijos pateikiamos lentelėje toliau.



**2-2 lentelė** Mygtuku pavadinimai ir funkcijos

Mygtukas	Funkcija
1 <b>Meniu</b> mygtukas	Paspaudus atveriamas pagrindinis OSD meniu, pasirinkamas meniu elementas iš OSD arba uždaromas OSD meniu.
2 <b>Informacijos</b> mygtukas (3 funkcinis mygtukas – priskiriamas)	Atveriamas <b>Informacijos</b> meniu.

## 2-2 lentelė Mygtukų pavadinimai ir funkcijos (tęsinys)

Mygtukas	Funkcija
3 Žiūrėjimo režimų mygtukas (2 funkcinis mygtukas – priskiriamas)	Atveria Žiūrėjimo režimų meniu, kuriame galite nustatyti patogų žiūrėti monitoriaus ekrano apšvietimą arba pasirinkti iš anksto nustatytą žiūrėjimo režimą.
4 Kitos aktyvios įvesties mygtukas (1 funkcinis mygtukas – priskiriamas)	Perjungia monitoriaus įvesties šaltinį į kitą aktyvią įvestį.

## Funkcinių mygtukų priskyrimas iš naujo

Priskiriamų funkcijų mygtukų numatytašias reikšmes galite pakeisti, kad suaktyvinę mygtuką galėtumėte greitai pasiekti dažniausiai naudojamus meniu elementus. Iš naujo funkcijos priskirti negalima **Meniu** mygtukui.

Norėdami mygtukams iš naujo priskirti funkcijas:

1. Paspauskite **Meniu** mygtuką, kad atidarytumėte OSD meniu.
2. Pasirinkite **Meniu**, pasirinkite **Assign Buttons** (Priskirti mygtukus) ir paskui norimam mygtukui pasirinkite vieną iš galimų funkcijų.



**PASTABA:** Norėdami peržiūrėti OSD meniu modeliavimo programą, apsilankykite „HP Customer Self Repair Services Media Library“ adresu <http://www.hp.com/go/sml>.

## Skleidžiamos mėlynos šviesos reguliavimas (tik tam tikruose gaminiuose)

Sumažinus iš monitoriaus sklindančią mėlyną šviesą, į akis šviečia silpnesnė mėlyna šviesa. Šiame monitoriuje galima pasirinkti nuostatą skleidžiamai mėlynai šviesai sumažinti, kad jums ką nors skaitant ekrane, vaizdas būtų daug ramesnis ir ne toks stimuliuojantis.

Norėdami nustatyti monitoriaus mėlynos šviesos našumą:

1. Paspauskite vieną iš galiniame skydelyje esančių OSD mygtukų, kad juos suaktyvintumėte ir paskui paspauskite **Meniu** mygtuką, kad atidarytumėte OSD. Pasirinkite **Color** (Spalva) ir **Viewing Mode** (Žiūrėjimo režimas).
2. Pasirinkite norimą nustatymą.
  - **Low Blue Light** (Neryški mėlyna šviesa): (patvirtinta TUV) susilpnina mėlyną šviesą, kad akims būtų patogiau.
  - **Night** (Naktis): nustato pačią silpniausią mėlyną šviesą ir papildomai sumažina kompiuteriui persijungus į miego režimą.
  - **Reading** (Skaitymas): optimizuojama mėlyna šviesa ir šviesumas, kad būtų patogų į ekraną žiūrėti viduje.
3. Pasirinkite **Save and Return** (Įrašyti ir grįžti), kad išsaugotumėte savo nustatymą ir uždarytumėte meniu. Pasirinkite **Atšaukti**, jei nustatymo išsaugoti nenorite.
4. Atvėrę pagrindinį meniu, pasirinkite **Išėiti**.



## Automatinio miego režimo naudojimas

Monitorius palaiko ekrano roдиниų (OSD) meniu parinktį „Automatinis miego režimas“, kurią naudodami galite įjungti arba išjungti monitoriaus mažesnį elektros energijos tiekimo būseną. Kai automatinis miego režimas yra įjungtas, monitorius persijungia į mažesnį elektros energijos tiekimo būseną, kai pagrindinis kompiuteris perduos mažos galios režimo signalą (nesant horizontaliosios arba vertikaliosios sinchronizacijos signalui). Automatinis miego režimas įgalinamas pagal numatytuosius nustatymus.

Įsijungus mažesnį elektros energijos tiekimo būsenai (miego režimui) monitoriaus ekranas yra tuščias, foninis apšvietimas išjungiamas, o energijos tiekimo lempučių indikatorius šviečia geltona spalva. Veikdamas šioje mažesnį energijos naudojimo būsenoje monitorius naudoja mažiau nei 0,5 W elektros energijos. Monitorius iš miego režimo suaktyvinamas, kai pagrindinis kompiuteris į monitorių perduoda aktyvų signalą (pvz., jei suaktyvinsite pelę arba klaviatūrą).

Norėdami automatinio miego režimą išjungti:

1. Paspauskite mygtuką **Meniu**, kad atidarytumėte OSD.
2. OSD meniu pasirinkite **Maitinimas**, pasirinkite **Auto-Sleep Mode** (Automatinis miego režimo įjungimas) ir paskui pasirinkite **Išjungti**.

## Energijos vartojimo nustatymo keitimas

Kad veikiant miego režimu atitiktų tarptautinius elektros maitinimo standartus, monitoriaus numatytasis nustatymas yra energijos taupymo režimas. Jei jūsų ekranas palaiko efektyvumo režimą, tuomet norėdami išlaikyti įjungtus USB prievadus, net tada, kai monitorius veikia automatinio miego režimu, pakeiskite energijos vartojimo režimo nustatymą iš energijos taupymo į našumo.

Jei norite keisti energijos vartojimo režimo nustatymą:

1. Paspauskite **Meniu** mygtuką, kad atidarytumėte OSD meniu.
2. Pasirinkite **Maitinimas**, pasirinkite **Power Mode** (Maitinimo režimas), tada – **Našumas**.
3. Pasirinkite **Išsaugoti** ir uždarykite OSD.

## 3 Palaikymas ir trikčių šalinimas

### Dažnai pasitaikančių trikčių sprendimas

Toliau pateiktoje lentelėje išvardytos galimos triktys, galimos kiekvienos trikties priežastys ir rekomenduojami sprendimai.

3-1 lentelė Dažnai pasitaikančios triktys ir jų sprendimai


Triktis	Galima priežastis	Sprendimas
Ekranas tuščias arba mirga vaizdas.	Atjungtas maitinimo laidas.	Prijunkite maitinimo laidą.
	Monitorius yra išjungtas.	Paspauskite įjungimo / išjungimo mygtuką priekiniame apvade. <b>PASTABA:</b> Jei paspaudus įjungimo / išjungimo mygtuką niekas nevyksta, paspauskite ir 10 sekundžių palaikykite nuspauštą įjungimo / išjungimo mygtuką, kad išjungtumėte įjungimo / išjungimo mygtuko blokavimo funkciją.
	Blogai prijungtas vaizdo signalo kabelis.	Tinkamai prijunkite vaizdo signalo kabelį. Daugiau informacijos rasite <a href="#">Kabelių jungimas 8 puslapyje</a> .
	Sistema veikia miego režimu.	Paspauskite bet kurį klaviatūros klavišą arba pajudinkite pele, kad nutrauktumėte miego režimą.
	Nesuderinama vaizdo plokštė.	Atidarykite OSD meniu ir pasirinkite meniu <b>Ivesties valdiklis</b> . Nustatykite <b>Auto-Switch Input</b> (Automatinio perjungimo įvestis) ties <b>Išjungti</b> ir pasirinkite įvestį rankiniu būdu.
Vaizdas išsiliejęs, neryškus arba per tamsus.	Nustatytas per mažas ryškumas.	Atidarykite OSD meniu ir pasirinkite <b>Brightness</b> (šviesumas / ryškumas) ir pakoreguokite šviesumo skalę.
Ekране rodomas pranešimas <b>Check Video Cable</b> (Patikrinkite vaizdo signalo kabelį).	Atjungtas monitoriaus vaizdo signalo kabelis.	Prijunkite atitinkamą vaizdo signalo kabelį prie kompiuterio ir monitoriaus. Prieš jungdami vaizdo signalo kabelį būtinai išjunkite kompiuterio maitinimą.
Ekране rodomas pranešimas <b>Input Signal Out of Range</b> (Ivesties signalas nepatenka į diapazoną).	Nustatyta didesnė nei monitoriaus palaikoma vaizdo įrašo skiriamoji geba ir (arba) atnaujinimo dažnis.	Nuostatas pakeiskite palaikomomis nuostatomis. Daugiau informacijos rasite <a href="#">Iš anksto nustatytos ekrano skiriamosios gebos 24 puslapyje</a> .
Monitorius yra išjungtas, nors, atrodo, kad į miego režimą nepersijungė.	Monitoriaus energijos taupymo valdiklis yra išjungtas.	Atidarykite OSD meniu ir pasirinkite <b>Energijos valdymas &gt; Automatinis miego režimas</b> ir nustatykite automatinio miego režimo parinktį ties <b>Ijungti</b> .
Rodomas pranešimas <b>OSD Lockout</b> (OSD blokavimas).	Ijungta monitoriaus OSD blokavimo funkcija.	Priekiniame apvade paspauskite ir 10 sekundžių palaikykite nuspauštą <b>Menu</b> mygtuką, kad išjungtumėte OSD blokavimo funkciją.
Rodomas pranešimas <b>Power Button Lockout</b> (Ijungimo / išjungimo mygtuko blokavimas).	Ijungta monitoriaus įjungimo / išjungimo mygtuko blokavimo funkcija.	Paspauskite ir 10 sekundžių palaikykite nuspauštą įjungimo / išjungimo mygtuką, kad išjungtumėte įjungimo / išjungimo mygtuko blokavimo funkciją.


## Mygtukų blokavimas

10 sekundžių palaikius nuspaustą įjungimo / išjungimo mygtuką arba **Meniu** mygtuką, bus užblokuotas tų mygtukų veikimas. Funkciją galite atkurti dar kartą palaikę nuspaudę mygtukus 10 sekundžių. Ši funkcija galima tik, kai monitorius yra įjungtas, rodomas aktyvus signalas, o OSD neatidaryta.

## Susisiekimas su palaikymo tarnyba

Norėdami išspręsti aparatinės arba programinės įrangos problemą, eikite adresu <http://www.hp.com/support>. Daugiau informacijos apie gaminį, įskaitant nuorodas į diskusijų forumus ir nurodymus, kaip nustatyti ir šalinti triktis, rasite šioje svetainėje. Čia taip pat rasite informacijos, kaip susisiekti su HP ir sukurti su problema susijusį įrašą.

 **PASTABA:** Monitoriaus naudotojo vadovą, informacinę medžiagą ir tvarkykles rasite apsilankę <http://www.hp.com/support>.

 **PASTABA:** Kreipkitės į klientų palaikymo skyrių, jei reikia pakeisti maitinimo laidą, kintamosios srovės adapterį (tik tam tikruose gaminiuose) ar kitus kabelius, kurie pateikiami kartu su monitoriumi.


## Prieš susisiekiant su techninės pagalbos skyriumi

Jei problemos išspręsti nepavyksta pasinaudojus šiame skyriuje pateiktais patarimais, gali tekti kreiptis į techninės pagalbos skyrių. Skambindami turėkite pasiruošę šią informaciją:

- monitoriaus modelio numerį;
- monitoriaus serijos numerį;
- ant sąskaitos faktūros nurodytą įsigijimo datą;
- informaciją apie sąlygas, kuriomis įvyko triktis;
- gautus klaidų pranešimus;
- programinės įrangos konfigūraciją;
- naudojamą aparatinės ir programinės įrangos pavadinimą ir versiją.

## Serijos numerio ir gaminio numerio vieta

Serijos ir gaminio numeriai nurodyti ant monitoriaus apatinėje dalyje esančios etiketės. Šių numerių gali prireikti susisiekus su HP dėl monitoriaus modelio.

 **PASTABA:** Kad galėtumėte perskaityti etiketę, monitorių gali tekti truputį pasukti.



## 4 Monitoriaus priežiūra

### Priežiūros rekomendacijos

Kad monitoriaus našumas būtų didesnis, o tarnavimo laikas ilgesnis:

- Neatidarykite monitoriaus korpuso ir nemėginkite techninės priežiūros atlikti patys. Koreguokite tik tuos valdiklius, kurie yra aprašyti naudojimo instrukcijoje. Jei monitorius blogai veikia, buvo nukritęs arba yra pažeistas, susisiekite su įgaliotuoju HP tiekėju, platintoju arba techninės priežiūros paslaugų teikėju.
- Naudokite tik monitoriaus etiketėje arba galinėje plokštelėje nurodytą ir šiam monitoriui tinkantį maitinimo šaltinį ir jungtis.
- Užtikrinkite, kad prie elektros lizdo prijungtų gaminių bendra vardinė srovė neviršytų kintamosios srovės lizdo vardinės srovės ir kad laidu prijungtų gaminių bendra vardinė srovė neviršytų laido vardinės srovės. Norėdami sužinoti kiekvieno įrenginio vardinę srovę (AMPS arba A), patikrinkite galios etiketes.
- Monitorių pastatykite šalia lengvai pasiekiamo elektros lizdo. Atjunkite monitorių tvirtai suimdami ir iš elektros lizdo ištraukdami jo kištuką. Niekada monitoriaus neatjunkite traukdami už laido.
- Jei monitoriaus nenaudojate, jį išjunkite ir naudokite ekrano užsklandos programą. Dėl to monitoriaus naudojimo laikas žymiai pailgės.



**PASTABA:** Monitoriaus ekrano išdegimo HP garantija nepadengia.

- Niekada neuždenkite korpuse esančių angų ir kitų skylučių; taip pat į jas nekiškite jokių daiktų. Per šias angas monitorius yra vėdinamas.
- Būkite atsargūs, kad monitoriaus nenumestumėte ir nestatykite jo ant nestabilaus paviršiaus.
- Ant elektros laido nieko nestatykite. Nelaipiokite ant maitinimo laido.
- Monitorių laikykite gerai vėdinamoje vietoje, toliau nuo pernelyg stiprios šviesos, didelio karščio ar drėgmės.

### Monitoriaus valymas

1. Išjunkite monitorių ir ištraukite elektros laidą iš kintamosios srovės lizdo.
2. Atjunkite visus išorinius įrenginius.
3. Pašalinkite nuo monitoriaus dulkes nuvalydami ekraną ir korpusą švelnia, švaria ir antistatine šluoste.
4. Jei nešvarumai sunkiai valosi, naudokite 50/50 vandens ir izopropilo alkoholio mišinį.



**SVARBU:** Ekranui ar korpusui valyti nenaudokite valiklių, kuriuose yra naftos produktų turinčių komponentų, pvz., benzolo, skiediklio ar bet kokių kitų lakių medžiagų. Šie chemikalai gali monitoriui pakenkti.

**SVARBU:** Ant šluostės užpurškite valiklio ir šia drėgna šluoste švelniai nuvalykite ekrano paviršių. Niekada valiklio nepurškite tiesiogiai ant ekrano paviršiaus. Skystis gali nutekėti po dangteliu ir pakenkti elektronikai. Šluostė turi būti drėgna, bet ne šlapia. Vandens lašai, patekę į monitoriaus ventilacijos ar kitas angas, gali jį sugadinti. Prieš naudodami, leiskite monitoriui nudžiūti.

## **Monitoriaus gabenimas**

Išsaugokite originalią įpakavimo dėžę. Jos gali prireikti, jei monitorių siųsite ar kur nors gabensite.

# A Techniniai duomenys



**PASTABA:** Visi techniniai duomenys žymi įprastines HP komponentų gamintojų pateikiamas specifikacijas; tikslus našumas gali būti didesnis arba mažesnis.

Naujausias arba papildomas šio gaminio specifikacijas rasite <http://www.hp.com/go/quickspecs/>. Nurodykite konkretų turimo monitoriaus modelį ir pamatysite jo „QuickSpecs“.

## 86,4 cm / 34 col. modelio specifikacijos

A-1 lentelė 86,4 cm / 34 col. modelio specifikacijos

Techniniai duomenys	Matavimas	
<b>Ekranas, plačiaekranis</b>	<b>86,4 cm</b>	34 col.
Tipas	SVA	
<b>Matomo vaizdo dydis</b>	<b>86,4 cm įstrižainė</b>	34 col. įstrižainė
<b>Didžiausias svoris (neišpakuotas)</b>	<b>11,00 kg</b>	24,3 sv.
<b>Matmenys (su stovo padu)</b>		
Aukštis (aukščiausioje padėtyje)	<b>54,2 cm</b>	21,3 col.
Aukštis (žemiausioje padėtyje)	<b>39,2 cm</b>	15,4 col.
Gylis	<b>22 cm</b>	8,66 col.
Plotis	<b>80,92 cm</b>	31,85 col.
Pakreipimas	nuo -5° iki 20°	
Pasukimas	30° ± 1°	
<b>Aplinkosaugos reikalavimai dėl temperatūros</b>		
Naudojimo temperatūra	<b>nuo 5 iki 35 °C</b>	nuo 41 iki 95 °F
Laikymo temperatūra	<b>nuo -34 iki 60 °C</b>	nuo -29 iki 140 °F
Laikymo drėgmė		5–95 %
<b>Maitinimo šaltinis</b>	100–240 VAC 50/60 Hz	
<b>Įvesties terminalas</b>	Vienas HDMI prievadas, viena „DisplayPort“ jungtis ir viena C tipo USB „DisplayPort“ jungtis	

## Iš anksto nustatytos ekrano skiriamosios gebos

Toliau pateikiamos ekrano skiriamosios gebos yra dažniausiai naudojami režimai ir yra nustatytos kaip numatytosios gamintojo nuostatos. Monitorius automatiškai atpažįsta šiuos iš anksto nustatytus režimus ir jie bus rodomi tinkamo dydžio ir sucentravus ekrane.

## 86,4 cm / 34 col. modelis

**A-2 lentelė Iš anksto nustatytos ekrano skiriamosios gebos**

Iš anksto nustatyta	Pikselių formatas	Horizontalusis dažnis (kHz)	Vertikalusis dažnis (Hz)
1	640 × 480	31,469	59,940
2	640 × 480	37,500	75,000
3	720 × 400	31,469	70,087
4	800 × 600	37,879	60,317
5	800 × 600	46,875	75,000
6	1024 × 768	48,363	60,004
7	1024 × 768	60,023	75,029
8	1280 × 720	45,000	60,000
9	1280 × 800	49,702	59,810
10	1280 × 1024	63,981	60,020
11	1280 × 1024	79,976	75,025
12	1440 × 900	55,935	59,887
13	1600 × 900	60,000	60,000
14	1680 × 1050	65,290	59,954
15	1920 × 1080	67,500	60,000
16	1920 × 1200	74,556	59,885
17	1600 × 1200	75,000	60,000
18	2560 × 1080	66,000	60,000
19	2560 × 1440	88,787	59,951
20	3440 × 1440	43,819	30,000
21	3440 × 1440	88,819	59,973

**A-3 lentelė Iš anksto nustatytos sinchronizavimo skiriamosios gebos**

Iš anksto nustatyta	Sinchronizavimo pavadinimas	Pikselių formatas	Horizontalusis dažnis (kHz)	Vertikalusis dažnis (Hz)
1	480p	640 × 480	31,469	59,940
2	480p	720 × 480	31,469	59,940
3	576p	720 × 576	31,250	50,000
4	720p50	1280 × 720	37,500	50,000
5	720p60	1280 × 720	45,000	60,000

**A-3 lentelė Iš anksto nustatytos sinchronizavimo skiriamosios gebos (tęsinys)**

Iš anksto nustatyta	Sinchronizavimo pavadinimas	Pikselių formatas	Horizontalusis dažnis (kHz)	Vertikalusis dažnis (Hz)
6	1080p50	1920 × 1080	56,250	50,000
7	1080p60	1920 × 1080	67,500	60,000
8	1600 × 1200p60	1600 × 1200	75,000	60,000
9	1900 × 1200p60	1920 × 1200	74,560	59,880
10	2560 × 1080p60	2560 × 1080	66,000	60,000
11	2560 × 1440p60	2560 × 1440	88,787	59,950
12	3440 × 1440p30	3440 × 1440	43,819	30,000

## Energijos taupymo funkcija

Monitoriai palaiko mažesnio energijos naudojimo būseną. Mažesnio elektros energijos tiekimo būseną inicijuojama tada, kai monitorius aptinka, kad nėra horizontaliosios sinchronizacijos signalo arba vertikaliosios sinchronizacijos signalo. Aptikus šiuos signalus, monitoriaus ekranas tampa tuščias, foninis apšvietimas išjungiamas, o energijos tiekimo lemputės indikatorius ima šviesti geltona spalva. Jei monitorius veikia mažesnio elektros energijos tiekimo būseną, monitorius naudoja < 0,5 W galią. Prieš monitoriui grįžtant į įprastinio veikimo būseną, jis trumpai pašildomas.

Informaciją apie tai, kaip nustatyti energijos taupymo funkcijas (kartais vadinamas energijos valdymo priemonėmis), rasite kompiuterio vadove.



**PASTABA:** Ankstesnė energijos taupymo funkcija veikia tik tuo atveju, jei monitorius prijungtas prie kompiuterio, kuriame yra energijos taupymo funkcijos.

Pasirinkdami nuostatas monitoriaus energijos taupymo priemonėje, monitorių taip pat galite užprogramuoti, kad jis nustatytu laiku persijungtų į mažesnio energijos naudojimo būseną. Kai gavęs monitoriaus energijos taupymo priemonės signalą monitorius pereina į mažesnio energijos naudojimo būseną, energijos tiekimo lemputė mirksi geltonai.



# B Pritaikymas neįgaliesiems

## HP ir pritaikymas neįgaliesiems

HP dirba, kad sujungtų įvairovę, įtrauktų, darbą bei gyvenimą į bendrovės veiklą, ir tai atsispindi visoje HP veikloje. HP siekia sukurti įtraukią aplinką, kurioje viso pasaulio žmonės susietų galingos technologijos.

### Reikiamų technologinių įrankių paieška

Technologijos gali atskleisti žmogiškąjį potencialą. Pagalbinės technologijos pašalina barjerus ir padeda užtikrinti nepriklausomumą namuose, darbe ir bendruomenėje. Pagalbinės technologijos padeda padidinti, prižiūrėti ir pagerinti elektroninės ir informacijos technologijos veikimo galimybes. Daugiau informacijos žr. [Geriausių pagalbinių technologijų paieška 28 puslapyje](#).

### HP įsipareigojimas

HP įsipareigojusi teikti produktus ir paslaugas, prieinamas žmonėms su negalia. Šis įsipareigojimas padeda įgyvendinti bendrovės uždavinius ir užtikrinti, kad visiems būtų prieinami technologijų teikiami privalumai.

HP pritaikymo neįgaliesiems tikslas – kurti, gaminti ir platinti produktus bei siūlyti paslaugas, puikiai tinkančias visiems, įskaitant ir žmones su negalia, kuriems siūlomi atskiri įrenginiai arba įrenginiai su atitinkamais pagalbiniais priedais.

Norint pasiekti tokį tikslą, ši Pritaikymo neįgaliesiems strategija įtvirtina septynis pagrindinius uždavinius, kurių vykdydama veiklą turi laikytis HP. Tikimasi, kad visi HP vadovai ir darbuotojai palaikys šiuos uždavinius ir jų įgyvendinimą, priklausomai nuo jų vaidmenų ir atsakomybės:

- gerinti informuotumo apie pritaikymo neįgaliesiems problemas bendrovėje HP lygį ir suteikti darbuotojams mokymus, kurių reikia kuriant, gaminant, pardavinėjant ir pristatant neįgaliesiems prieinamus produktus ir paslaugas;
- kurti produktų ir paslaugų pritaikymo neįgaliesiems rekomendacijas ir laikyti produktų įgyvendinimo grupes atskaitingomis už šių rekomendacijų įgyvendinimą, kai tai įvykdoma išlaikant konkurencingumą, techniškai ir ekonomiškai;
- įtraukti žmones su negalia kuriant pritaikymo neįgaliesiems rekomendacijas, taip pat kuriant ir bandant produktus ir paslaugas;
- dokumentuoti pritaikymo neįgaliesiems funkcijas ir pasirūpinti, kad informacija apie HP produktus ir paslaugas būtų pateikiama viešai prieinama forma;
- užmegzti tarpusavio ryšius su pirmaujančiais pagalbinių technologijų ir sprendimų teikėjais;
- palaikyti išorinius ir vidinius mokslinių tyrimų ir eksperimentinės plėtros veiksmus, kuriais gerinamos HP produktams ir paslaugoms aktualios pagalbinės technologijos;
- palaikyti ir prisidėti prie pramonės standartų ir rekomendacijų dėl pritaikymo neįgaliesiems galimybių.

### Pritaikymo neįgaliesiems specialistų tarptautinė asociacija (IAAP)

IAAP yra ne pelno siekianti asociacija, kurios tikslas skatinti pritaikymo neįgaliesiems profesiją per darbą tinkle, švietimą ir sertifikavimą. Uždavinys – padėti pritaikymo neįgaliesiems specialistams tobulėti ir siekti karjeros, taip pat padėti organizacijoms lengviau integruoti pritaikymo neįgaliesiems galimybes į jų produktus ir infrastruktūrą.

Kaip narė steigėja, HP prisijungė norėdama drauge su kitomis organizacijomis plėtoti pritaikymo neįgaliesiems sritį. Šis įsipareigojimas palaiko bendrovės HP tikslą dėl pritaikymo neįgaliesiems kurti, gaminti ir pardavinėti produktus ir paslaugas, kurias žmonės su negalia galėtų puikiai naudoti.

IAAP įtvirtins profesiją, visame pasaulyje suvienydama asmenis, studentus ir organizacijas, kad jie vieni iš kitų galėtų pasimokyti. Jei norite sužinoti daugiau, apsilankykite <http://www.accessibilityassociation.org> ir prisijunkite prie interneto bendruomenės, užsiregistruokite naujienlaiškiams ir sužinokite apie narystės galimybes.

## Geriausių pagalbinių technologijų paieška

Visi, įskaitant žmones su negalia arba dėl amžiaus apribojimų patiriančius asmenis, turėtų turėti galimybę bendrauti, išreikšti save ir palaikyti ryšį su pasauliu, naudodami technologijas. HP įsipareigojusi didinti informuotumą apie pritaikymo neįgaliesiems galimybes bendrovėje, taip pat tarp mūsų klientų ir partnerių. Ar tai būtų didelio dydžio šriftai, kuriuos lengva perskaityti, balso atpažinimas, leidžiantis nenaudoti rankų, ar bet kuri kita pagalbinė technologija, gelbstinti konkrečiu atveju, – HP produktų naudojimą palengvina daugybė įvairių pagalbinių technologijų. Kaip galite pasirinkti?

## Savo poreikių vertinimas

Technologijos gali atskleisti jūsų potencialą. Pagalbinės technologijos pašalina barjerus ir padeda užtikrinti nepriklausomumą namuose, darbe ir bendruomenėje. Pagalbinės technologijos (AT) padeda padidinti, prižiūrėti ir pagerinti elektroninės ir informacijos technologijos veikimo galimybes.

Galite rinktis iš daugybės AT produktų. Jūsų AT vertinimas turėtų suteikti galimybę įvertinti kelis produktus, atsakyti į klausimus ir padėti lengviau pasirinkti geriausią sprendimą jūsų atveju. Pastebėsite, kad AT vertinimams atlikti kvalifikuoti specialistai dirba įvairiose srityse, taip pat licencijuoti ar sertifikuoti fizinės terapijos, profesinės terapijos, šnekos / kalbos patologijų ir kitose kompetencijos srityse. Be to, vertinimui naudingos informacijos gali suteikti ir kiti asmenys, nors nėra sertifikuoti ar licencijuoti. Turėtumėte sužinoti apie asmens patirtį, kompetenciją ir mokesčius, kad nustatytumėte, ar jie atitinka jūsų poreikius.

## Pritaikymo neįgaliesiems funkcijos HP gaminiuose

Toliau pateiktos nuorodos suteikia informacijos apie neįgaliesiems pritaikytas funkcijas ir pagalbines technologijas (jei taikytina), pritaikytas įvairiuose HP produktuose. Tie ištekliai padės pasirinkti konkrečias pagalbinių technologijų funkcijas ir produktą (-us), labiausiai tinkantį (-ius) jūsų atveju.

- [„HP Elite x3“ – pritaikymo neįgaliesiems galimybės \(„Windows 10 Mobile“\)](#)
- [HP asmeniniai kompiuteriai – „Windows 7“ pritaikymo neįgaliesiems galimybės](#)
- [HP asmeniniai kompiuteriai – „Windows 8“ pritaikymo neįgaliesiems galimybės](#)
- [HP asmeniniai kompiuteriai – „Windows 10“ pritaikymo neįgaliesiems galimybės](#)
- [„HP Slate 7“ planšetiniai kompiuteriai – pritaikymo neįgaliesiems funkcijų jungimas HP planšetiniame kompiuteryje \(„Android 4.1“ / „Jelly Bean“\)](#)
- [„HP SlateBook“ kompiuteriai – pritaikymo neįgaliesiems funkcijų jungimas \(„Android“ 4.3, 4.2 / „Jelly Bean“\)](#)
- [„HP Chromebook“ kompiuteriai – pritaikymo neįgaliesiems funkcijų jungimas „HP Chromebook“ arba „Chromebox“ \(„Chrome“ OS\)](#)
- [„HP Shopping“ – išoriniai įrenginiai HP produktams](#)

Jei reikia papildomos pagalbos dėl pritaikymo neįgaliesiems funkcijų jūsų HP produkte, žr. [Kreipimasis į palaikymo tarnybą 31 puslapyje](#).

Papildomos nuorodos į išorinius partnerius ir tiekėjus, galinčius suteikti papildomos pagalbos:

- [„Microsoft“ pritaikymo neįgaliesiems informacija \(„Windows 7“, „Windows 8“, „Windows 10“, „Microsoft Office“\)](#)
- [„Google“ produktų pritaikymo neįgaliesiems informacija \(„Android“, „Chrome“, „Google Apps“\)](#)
- [Pagal negalios tipą surūšiuotos pagalbinės technologijos](#)
- [Pagal produkto tipą surūšiuotos pagalbinės technologijos](#)
- [Pagalbinių technologijų pardavėjai su produkto aprašymais](#)
- [Pagalbinių technologijų pramonės asociacija \(ATIA\)](#)

## Standartai ir teisės aktai

### Standartai

Federalinio pirkimo reglamento (FAR) standartų 508 skyrių parengė JAV prieinamumo taryba, siekdama spręsti problemą dėl prieigos prie informacijos ir ryšio technologijų (ICT) žmonėms su fizine, sensorine ar kognityvine negalia. Standartai apima įvairių tipų technologijoms būdingus techninius kriterijus, taip pat efektyvumo reikalavimus, kuriais dėmesys skiriamas konkrečių produktų funkcinėms galimybėms. Konkretūs kriterijai apima programinės įrangos programas ir operacines sistemas, žiniatinklyje pateiktą informaciją ir programas, kompiuterius, telekomunikacijų produktus, vaizdo įrašus ir multimediją, taip pat autonomiškus uždarus produktus.

### Įgaliojimas 376 – EN 301 549

Kaip internetinio įrankių komplekto viešiesiems ICT produktų pirkimams pagrindą, EN 301 549 standartą sukūrė Europos Sąjunga pagal Įgaliojimą 376. Standarte apibrėžiami ICT produktams ir paslaugoms taikomi funkcinio pritaikymo neįgaliesiems reikalavimai, taip pat kiekvieno pritaikymo neįgaliesiems reikalavimo tikrinimo procedūrų ir vertinimo metodologijos aprašymas.

### Žiniatinklio turinio pritaikymo neįgaliesiems rekomendacijos (WCAG)

Žiniatinklio turinio pritaikymo neįgaliesiems rekomendacijos (WCAG) iš W3C žiniatinklio pritaikymo neįgaliesiems iniciatyvos (WAI) padeda žiniatinklio dizaineriams ir kūrėjams kurti svetaines, geriau atitinkančias žmonių su negalia ar asmenų, patiriančių apribojimų dėl amžiaus, poreikius. WCAG gerina visapusišką žiniatinklio turinio (teksto, vaizdų, garso ir vaizdo įrašų) ir žiniatinklio programų pritaikymą neįgaliesiems. WCAG galima tiksliai patikrinti, jas lengva suprasti ir naudoti, be to, tai suteikia galimybę žiniatinklio kūrėjams lanksčiai diegti naujoves. WCAG 2.0 patvirtinta ir pagal [ISO/IEC 40500:2012](#).

WCAG konkrečiai sprendžia problemas dėl barjerų, trukdančių mėgautis žiniatinklio patirtimi asmenims su regėjimo, klausos, fizine, kognityvine ir neurologinė negalia, taip pat vyresniems žiniatinklio naudotojams su pritaikymo neįgaliesiems poreikiais. WCAG 2.0 pateikiamos pritaikymo neįgaliesiems turinio charakteristikos.

- **Suvokiamas** (pavyzdžiui, pateikiant teksto alternatyvas vaizdams, garso titrus, pritaikant pristatymą ir spalvų kontrastą)
- **Lengvai naudojamas** (užtikrinant geresnę klaviatūros prieigą, spalvų kontrastą, įvesties laiką, užsikirtimo išvengimą ir lengvą naršymą)
- **Suprantamas** (užtikrinant įskaitomumą, nuspėjamumą ir pagalbą dėl įvesties)
- **Patikimas** (pavyzdžiui, užtikrinant suderinamumą su pagalbinėmis technologijomis)

## Teisės aktai ir reglamentai

IT ir informacijos pritaikymas neįgaliesiems tapo vis didesnės svarbos sritimi rengiant teisės aktus. Toliau pateikiamos nuorodos į informaciją apie pagrindinius teisės aktus, reglamentus ir standartus.

- [Jungtinės Valstijos](#)
- [Kanada](#)
- [Europa](#)
- [Jungtinė Karalystė](#)
- [Australija](#)
- [Visas pasaulis](#)

## Naudingi pritaikymo neįgaliesiems šaltiniai ir nuorodos

Šios organizacijos gali būti geri informacijos apie negalią ir apribojimus dėl amžiaus šaltiniai.



**PASTABA:** tai nėra išsamus sąrašas. Šios organizacijos pateikiamos tik informaciniais tikslais. HP neprisiima jokios atsakomybės už informaciją arba kontaktus, kuriuos randate internete. Šiame puslapyje pateiktas sąrašas nesuteikia teisės daryti prielaidą, kad jį patvirtino HP.

## Organizacijos

- Amerikos žmonių su negalia asociacija (AAPD)
- Pagalbinių technologijų akto programų asociacija (ATAP)
- Amerikos klausos praradimo asociacija (HLAA)
- Informacinių technologijų techninės pagalbos ir mokymo centras (ITTATC)
- „Lighthouse International“
- Nacionalinė kurčiųjų asociacija
- Nacionalinė aklųjų federacija
- Šiaurės Amerikos reabilitacinės inžinerijos ir pagalbinių technologijų bendruomenė (RESNA)
- „Telecommunications for the Deaf and Hard of Hearing, Inc.“ (TDI)
- W3C žiniatinklio pritaikymo neįgaliesiems iniciatyva (WAI)

## Švietimo įstaigos

- Kalifornijos valstijos universitetas, Nortridžas, Negalios centras (CSUN)
- Viskonsino universitetas – Medisonas, Prekybos Centras
- Minesotos universiteto kompiuterių pritaikymo programa

## Kiti šaltiniai negalios klausimais

- ADA (Amerikiečių su negalia aktas) techninės pagalbos programa
- TDO „Global Business and Disability network“
- „EnableMart“
- Europos negalios forumas
- Darbo pagalbos tinklas
- „Microsoft Enable“

## HP rekomenduojamos nuorodos

[Mūsų kontaktinė žiniatinklio forma](#)

[HP komforto ir saugos vadovas](#)

[HP pardavimas viešajame sektoriuje](#)

## Kreipimasis į palaikymo tarnybą



---

**PASTABA:** palaikymo paslaugos teikiamos tik anglų kalba.

---

- Kurtumo negalią turintys ar prastai girdintys klientai, turintys klausimų dėl techninės pagalbos arba HP produktų pritaikymo neįgaliesiems galimybių:
  - gali naudoti TRS/VRS/WebCapTel ir paskambinti tel. (877) 656-7058 – nuo pirmadienio iki penktadienio, 6:00–21:00 val. MST laiku.
- Kitą negalią ar apribojimų dėl amžiaus patiriantys klientai, turintys klausimų dėl techninės pagalbos arba HP produktų pritaikymo neįgaliesiems galimybių, gali rinktis vieną iš šių galimybių:
  - skambinti tel. (888) 259-5707 – nuo pirmadienio iki penktadienio, 6:00–21:00 val. MST laiku;
  - užpildyti [kontaktinę formą, skirtą žmonėms su negalia ar asmenims, patiriantiems apribojimų dėl amžiaus](#).