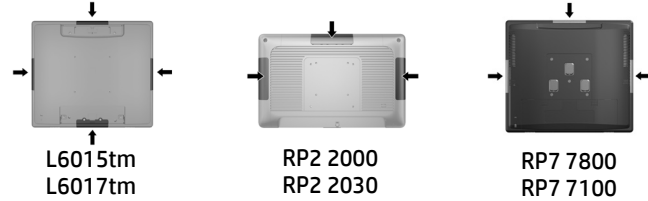




Instructions d'installation

# Lecteur de bandes magnétiques à tête unique HP intégré



Copyright © 2014 Hewlett-Packard Development Company, L.P. Les informations contenues dans ce document pourront faire l'objet de modifications sans préavis.

Première édition : mai 2014



776853-051

**REMARQUE :** Afin d'avoir des instructions détaillées pour l'installation de modules USB, consultez le *Manuel de l'utilisateur des moniteurs tactiles HP pour points de vente L6015tm et L6017tm*, le *Guide de référence du matériel du système HP RP7 pour points de vente modèle 7800*, le *Guide de référence du matériel du système HP RP7 pour points de vente modèle 7100*, ou le *Guide de référence du matériel du système HP RP2 pour points de vente*, disponibles sur le site [www.hp.com](http://www.hp.com).

## Avant de commencer

Avant d'installer le lecteur de bandes magnétiques (MSR), veuillez à mettre le système hors tension et à débrancher le cordon d'alimentation de la prise secteur.

**AVERTISSEMENT !** Pour éviter tout risque de blessure grave ou de détérioration du système, assurez-vous que le cordon d'alimentation est débranché de la prise secteur murale avant d'installer le MSR. Si vous ne respectez pas ces consignes, vous risquez de vous électrocuter.

**REMARQUE :** Pour obtenir des informations sur la sécurité et les réglementations, reportez-vous au document *Informations sur le produit* fourni avec votre produit.

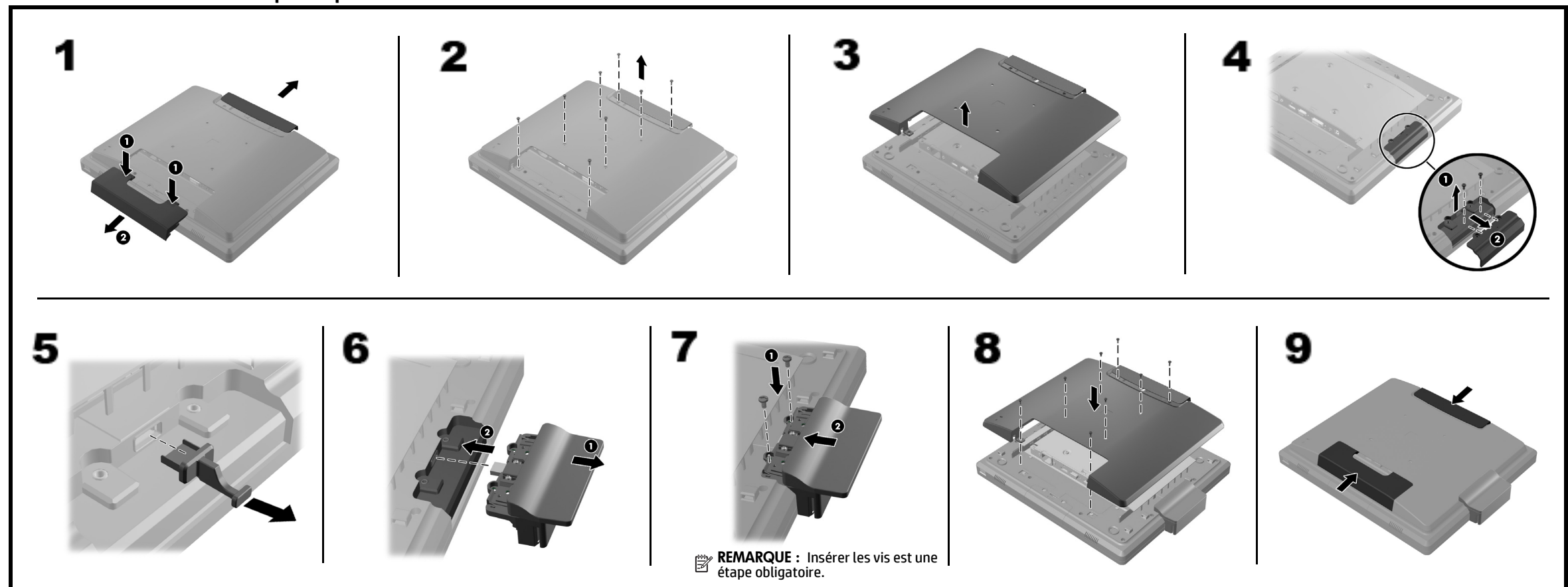
## Configuration de l'écran

Pour configurer le MSR, reportez-vous au *HP Point of Sale Configuration Guide* (Manuel de configuration HP pour les points de vente, disponible uniquement en anglais). Le manuel se trouve avec la documentation sur votre ordinateur de point de vente et sur [www.hp.com](http://www.hp.com). Pour accéder à ce manuel sur votre ordinateur de point de vente :

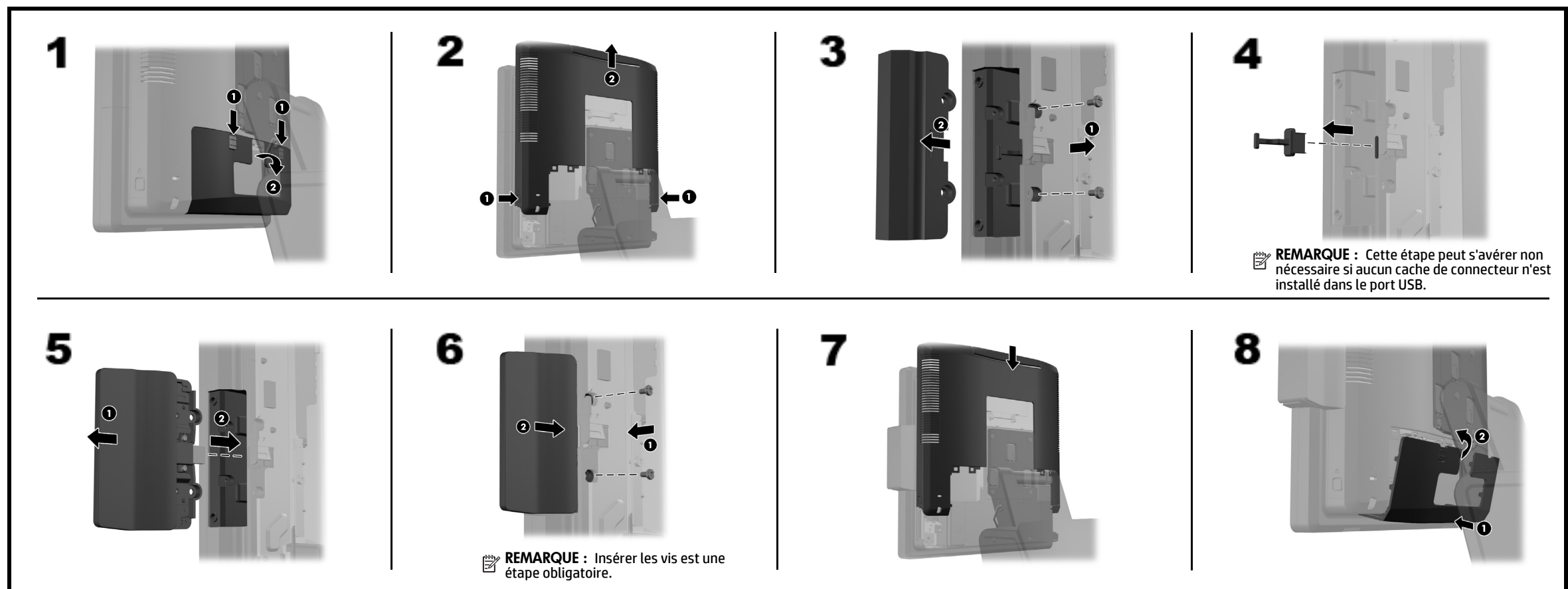
- Sous Microsoft Windows XP ou Windows Embedded POSReady 2009, sélectionnez **Démarrer > Tous les programmes > HP Point of Sale Information** (Informations HP pour les points de vente).
- Sous Microsoft Windows 7, Windows Embedded POSReady 7, Windows 8.x ou Industry 8.1, sélectionnez **Démarrer > HP Point of Sale Information** (Informations HP pour les points de vente).

Consultez le site [www.hp.com/support](http://www.hp.com/support) pour vérifier l'existence de mises à jour pour les logiciels et de documentation susceptibles d'être apparues entre la fabrication et la livraison de votre produit.

## Moniteurs tactiles HP pour points de vente L6015tm et L6017tm



## Système HP RP7 pour points de vente - Modèle 7800



## Système HP RP7 pour points de vente - Modèle 7100

**1**

**2**   
**REMARQUE :** Cette étape peut ne pas être nécessaire si la vis de sécurité est déjà dévissée.

**3**

**4**   
**ATTENTION :** Vous devez faire pivoter les supports de l'antenne vers le haut afin de retirer le panneau avant.

**5**

**6**

**7**   
**REMARQUE :** Cette étape peut s'avérer non nécessaire si aucun cache de connecteur n'est installé dans le port USB.

**8**

**9**   
**REMARQUE :** Insérer les vis est une étape obligatoire.

**10**

**11**

**12**

**13**   
**REMARQUE :** Serrer la vis de sécurité est optionnel.

**14**

## Système HP RP2 pour points de vente - Modèles 2000 et 2030

**1**

**2**   
**REMARQUE :** Cette étape peut s'avérer non nécessaire si aucun cache de connecteur n'est installé dans le port USB.

**3**

**4**

**5**   
**REMARQUE :** Insérer les vis est une étape obligatoire.

### Assistance technique en ligne

Pour accéder en ligne aux informations relatives à l'assistance technique, aux outils d'auto-résolution, à l'assistance en ligne, aux forums communautaires ou aux experts informatiques, à la vaste base de connaissances multi-fournisseurs, aux outils de contrôle et de diagnostic, consultez le site <http://www.hp.com/support>.

### Commentaires sur la documentation

HP s'engage à fournir une documentation qui répond à vos besoins. Pour nous aider à améliorer la documentation, veuillez nous signaler toute erreur, suggestion ou commentaire à l'adresse [doc.feedback@hp.com](mailto:doc.feedback@hp.com). Pensez à joindre le titre et la référence du document (située près du code-barres) à votre message.