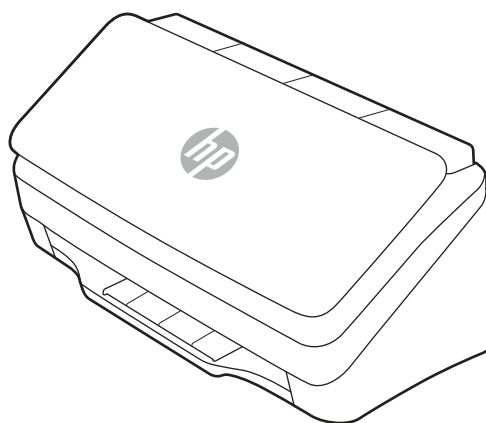
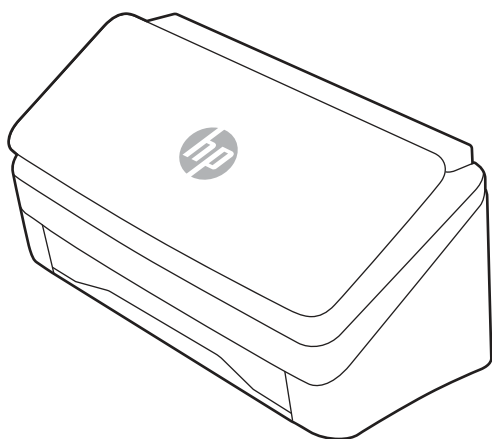


HP ScanJet Pro 2000 s2, 3000 s4, N4000 snw1
HP ScanJet Enterprise Flow 5000 s5, 7000 s3, N7000 snw1



מדריך למשתמש



www.hp.com/support/sjflow5000s5
www.hp.com/support/sjflow7000s3
www.hp.com/support/sjflown7000snw1

www.hp.com/support/sj2000s2
www.hp.com/support/sj3000s4
www.hp.com/support/sjn4000snw1



HP ScanJet Pro 2000 s2, 3000 s4,
N4000 snw1
HP ScanJet Enterprise Flow 5000 s5,
7000 s3, N7000 snw1



מדריך למשתמש

סיכום

מדריך זה מספק מידע בנושא תצורה, שימוש, תחזוקה, פתרון בעיות, בטיחות וסביבה.

זכויות יוצרים ורישיון

© Copyright 2020 HP Development Company, L.P.

חל איסור על שעתוק, עיבוד או תרגום ללא הסכמה מראש בכתב, למעט כפי שמתירים זאת חוקי זכויות היוצרים.

המידע הכלול במסמך זה כפוף לשינויים ללא הודעה מראש.

האחריות הבלעדית למוצרים ולשירותים של HP מפורטת בהצהרות האחריות המפורשות הנלוות לאותם מוצרים ושירותים. אין לפרש דבר מן האמור במסמך זה כמתן אחריות נוספת. HP לא תישא באחריות לשגיאות טכניות או טעויות עריכה או השמטות במסמך זה.

Edition 1, 4/2020

זכויות יוצרים של סימנים מסחריים

Adobe Photoshop®, Adobe®, Acrobat® ו-PostScript® הם סימנים מסחריים של Adobe Systems Incorporated.

Apple והלוגו של Apple הם סימנים מסחריים של Apple Inc., הרשום בארה"ב ובמדינות/אזורים אחרים.

MacOS הוא סימן מסחרי של Apple Inc., הרשום בארה"ב ובמדינות/אזורים אחרים.

AirScan הוא סימן מסחרי של Apple Inc., הרשום בארה"ב ובמדינות/אזורים אחרים.

Google™ ו-Gmail™ הם סימנים מסחריים של Google Inc.

Microsoft®, Windows®, Windows®, SharePoint®, XP ו-Internet Explorer® הם סימנים מסחריים רשומים של Microsoft Corporation בארה"ב.

UNIX® הוא סימן מסחרי רשום של The Open Group.

Yahoo!® הוא סימן מסחרי רשום של OATH Inc.

תוכן העניינים

1	סקירה כללית של המוצר
1	סקירות מוצרים
1	מבט מלפנים (דגמים s2 2000, s4 3000 ו-N4000 snw1)
2	מבט מלפנים (דגמים s5 5000, s3 7000 ו-N7000 snw1)
3	מבט מאחור (דגמי s2 2000)
3	מבט מאחור (דגמי s4 3000)
4	מבט מאחור (דגמים s5 5000 ו-s3 7000)
5	מבט מאחור (דגמי N4000 snw1)
5	מבט מאחור (דגמי N7000 snw1)
6	מיקום המספר הסידורי ומספר המוצר
6	תצוגת לוח הבקרה (דגמים s2 2000 ו-s4 3000)
6	תצוגת לוח הבקרה (דגמים s5 5000 ו-s3 7000)
7	תצוגת לוח מגע (דגמים N4000 snw1 ו-N7000 snw1)
9	מפירטי המוצר
9	מערכות הפעלה נתמכות
10	ממדי המוצר
10	צריכת חשמל, מפרט חשמל ופלט אקוסטי
11	טווח פעולה סביבתי
11	הגדרת חומרת המוצר והתקנת התוכנה
12	תוכנת סריקה (Windows)
12	תוכנת HP Scan
12	HP TWAIN
12	ISIS
12	WIA
13	תוכנת הסרוק (macOS)
13	HP Easy Scan
13	HP Utility
13	שרת האינטרנט המשובץ
13	HP Web Jetadmin
13	הגדרות של Sleep Mode (מצב שינה) וכיבוי אוטומטי
13	שינוי הגדרות ברירת המחדל של שינה וכיבוי אוטומטי באמצעות תוכנית השירות HP Scanner Tools
14	שינוי הגדרות ברירת המחדל של הכיבוי האוטומטי באמצעות HP Utility
15	שימוש בסרוק
15	הגדרת הסרוק (דגמים N4000 snw1 ו-N7000 snw1)
15	הגדרת סריקה לדואר אלקטרוני
18	הגדרת סריקה לתיקיית רשת
20	הגדרת סריקה לכונן USB
22	הגדרת סריקה ל-SharePoint
24	הגדרת בקרת גישה
25	טעינת מסמכי מקור

25	עצות בנוגע לטעינת מסמכים
26	גדלים וסוגי נייר בתמכים
27	טעינת מסמכים (דגמים s2 2000 ,s4 3000 ו-snw1 N4000)
29	טעינת מסמכים (דגמים s5 5000 ,s3 7000 ו-snw1 N7000)
32	טעינת כרטיסים (דגמים s2 2000 ,s4 3000 ו-snw1 N4000)
33	טעינת כרטיסים (דגמים s5 5000 ,s3 7000 ו-snw1 N7000)
35	טעינת חומרי הדפסה מקופלים (דגמים s5 5000 ,s3 7000 ו-snw1 N7000)
36	התחל לסרוק מההתקן
36	סריקה מלחצני לוח הבקרה (דגמים s2 2000 ו-s4 3000)
36	סריקה מלחצני לוח הבקרה (דגמים s5 5000 ו-s3 7000)
37	סריקה ממסך המגע (דגמים snw1 N4000 ו-snw1 N7000)
39	שימוש בתוכנת הסריקה (Windows)
39	עבודה עם קיצורי דרך לסריקה
39	סריקה לתמונה
40	סריקה ל-PDF
40	סריקת טקסט לצורך עריכה (OCR)
40	סריקה לדואר אלקטרוני
40	סריקה לענן
41	סריקה ל-FTP
41	סריקה ל-SharePoint
41	סריקה של מסמכים ארוכים או ארוכים במיוחד
41	זיהוי הזנות עמודים מרובים
42	סריקה יומיומית
42	מחיקה אוטומטית של דפים ריקים
42	התאמה אוטומטית של כיוון הדף
42	עבודות שמורות (דגמים snw1 N4000 ו-snw1 N7000)
43	סינון צבע ממסמך (השמטת צבעים)
43	זיהוי אוטומטי של גודל העמוד
43	חתוך או מלא תמונה סרוקה באופן אוטומטי כך שתתאים לגודל העמוד שנבחר
43	זיהוי צבעים אוטומטי
44	סריקה באמצעות מצב צבע שחור-לבן לשיפור איכות הטקסט
44	ישר באופן אוטומטי תמונות סרוקות
44	הוספה או הסרה של התקן
45	סריקה באמצעות תוכנת סריקה אחרת
45	שימוש בתוכנת הסריקה (macOS)
45	סריקה לדואר אלקטרוני
45	HP Easy Scan
46	סריקה מיישומים אחרים
46	תצורה מתקדמת עם תוכנית השירות של HP (macOS)
46	פתיחת HP Utility
46	מאפייני תוכנית השירות של HP
46	עצות לסריקה
46	מיטוב מהירויות של סריקה ומשימות
47	סריקת מסמכי מקור עדינים
48	3 טיפול ותחזוקה
48	בדיקה וכיול של מסך המגע

48	ניקוי המוצר
48	ניקוי וצעות הסריקה
49	ניקוי נתיב הנייר
50	ניקוי הגלגלות
53	החלפת חלקים
53	החלפת ערכת הגלילים (דגמים s2 2000, s4 3000 ו-N4000 snw1)
56	החלפת ערכת הגלילים (דגמים s5 5000, s3 7000 ו-N7000 snw1)
58	הזמנת חלקים ואביזרים
60	4 פתור בעיות
60	עצות בסיסיות לפתרון בעיות
61	איפוס הסורק (דגמים N4000 snw1 ו-N7000 snw1)
61	פירוש אורות ותבניות בלוח הבקרה (דגמים s2 2000 ו-s4 3000)
62	בעיות בהתקנת הסורק
62	בדיקת הכבלים
62	הסרת ההתקנה של מנהלי ההתקן והכלים של HP ScanJet והתקנתם מחדש לאחר מכן (Windows)
63	בעיות בהפעלה
63	בדיקה של אספקת החשמל לסורק
63	לא ניתן להפעיל את הסורק
64	הסורק עצר או נסגר
65	הסורק ממשיך להיכבות
65	חסימות נייר
65	שחווו חסימות במזין המסמכים
66	פריט הנטען בסורק גורם לחסימות שוב ושוב
66	בעיות בהזנת נייר
66	חסימות נייר, הטיה, הזנות שגויות או הזנות של מספר עמודים
66	הנייר אינו מוזן מהסורק
67	בעיות באיכות התמונה
67	התמונות הסרוקות אינן ישרות
67	בתמונות הסרוקות מופיעים פסים או שריטות
67	התמונה הסרוקה מטושטשת
67	התמונה שנסרקה שחורה לחלוטין או לבנה לחלוטין
68	חלקה התחתון של התמונה הסרוקה חתוך
68	לא ניתן להגדיל את התמונה הסרוקה
68	בעיות הפעלה של הסורק
68	בעיות חיבור
69	הלחצנים אינם פועלים כהלכה
70	בעיות LCD (דגמים s3 7000 ו-s5 5000)
70	בעיות בצג של לוח המגע (דגמים N4000 snw1 ו-N7000 snw1)
70	בעיות בביצועי הסריקה
71	בעיות בדיהוי טקסט (OCR) (Windows)
72	בעיות בדוא"ל (דגמים N4000 snw1 ו-N7000 snw1)
72	עצות נוספות לפתרון בעיות
74	אינדקס

1 סקירה כללית של המוצר

מדריך למשתמש זה כולל מידע חשוב אודות הסורק.

המידע שלהלן נכון למועד הפרסום. לקבלת מידע עדכני, בקר בדף הבית של התמיכה עבור הסורק:

- דגמי 2000 s2: www.hp.com/support/sj2000s2
- דגמי 3000 s4: www.hp.com/support/sj3000s4
- דגמי N4000 snw1: www.hp.com/support/sjn4000snw1
- דגמי 5000 s5: www.hp.com/support/sjflow5000s5
- דגמי 7000 s3: www.hp.com/support/sjflow7000s3
- דגמי N7000 snw1: www.hp.com/support/sjflown7000snw1

העזרה המלאה של HP עבור המוצר כוללת את המידע הבא:

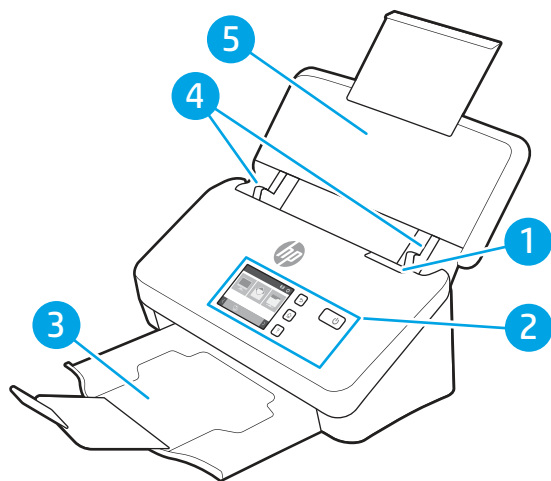
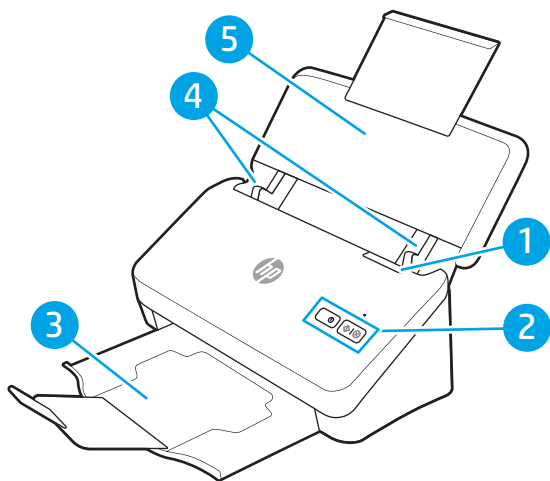
- התקנה וקביעת תצורה
- למידה ושימוש
- פתור בעיות
- הורד עדכוני תוכנה
- הצטרף לפרוומי תמיכה
- חפש מידע על אחריות ותקינה

סקירות מוצרים

פרק זה מתאר את הרכיבים הפיזיים של הסורקים.

מבט מלפנים (דגמים 2000 s2, 3000 s4 ו-N4000 snw1)

זהה את החלקים בחזית הסורק.

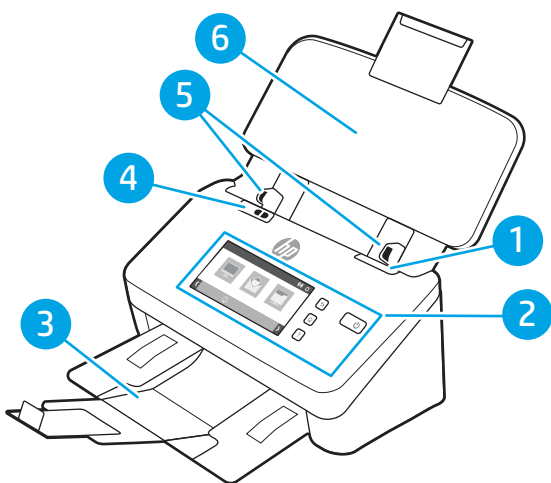
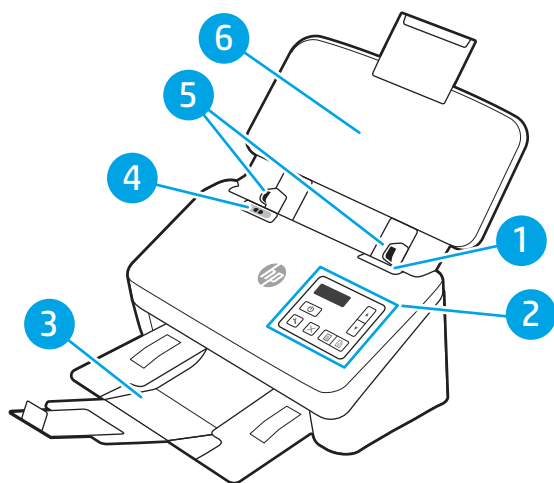


טבלה 1-1 מבט מלפנים (דגמים s2 2000, s4 3000 ו-snw1 N4000)

תיאור	הסבר
תפס מזוין המסמכים	1
לוח הבקרה	2
מגש פלט של מסמכים עם מאריך	3
מכווני נייר	4
מגש עם מאריך להזנת מסמכים	5

מבט מלפנים (דגמים s5 5000, s3 7000 ו-snw1 N7000)



זוהי את החלקים בחזית הסורק.



טבלה 2-1 מבט מלפנים (דגמים s5 5000, s3 7000 ו-snw1 N7000)

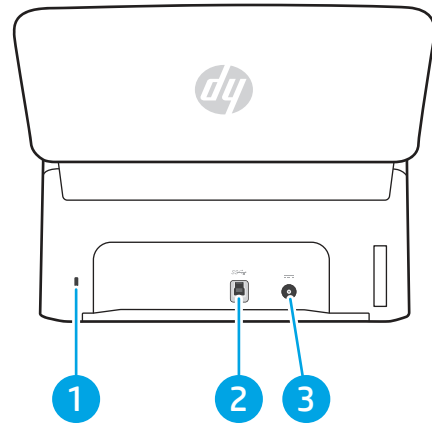
תיאור	הסבר
תפס מזוין המסמכים	1
לוח הבקרה	2
מגש פלט של מסמכים עם מאריך	3

טבלה 2-1 מבט מלפנים (דגמים s5 5000, s3 7000 ו-snw1-1 N7000) (המשך)

הסבר	תיאור
4	מתג חומרי הדפסה עבים
	<ul style="list-style-type: none"> כאשר הלחצן נמצא במצב פרוש , הסרוק מוגדר לסריקת חומרי הדפסה פרושים, זוהי הגדרת ברירת המחדל. כאשר הלחצן נמצא במצב מקופל , הסרוק מוגדר לסריקת חומרי הדפסה מקופלים או חומרי הדפסה קטנים וכבדים יותר, כגון כרטיסים עם תבליטים.
5	מכווני נייר
6	מגש עם מאריך להזנת מסמכים

מבט מאחור (דגמי s2 2000)

זהה את החלקים בגב הסרוק.

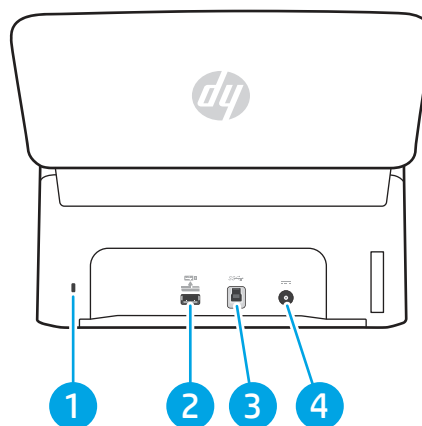


טבלה 3-1 מבט מאחור (דגמי s2 2000)

הסבר	תיאור
1	חריץ עבור מנעול ביטחון מסוג כבל
2	יציאת ממשק USB 3.0
3	כניסת ספק מתח

מבט מאחור (דגמי s4 3000)

זהה את החלקים בגב הסרוק.

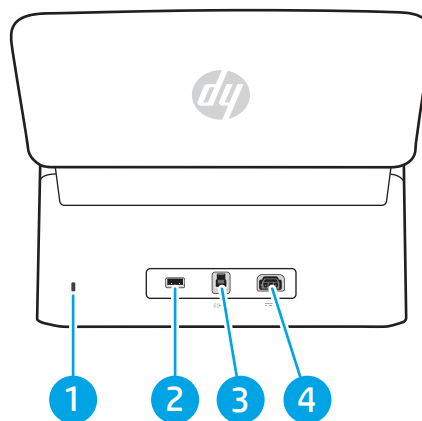


טבלה 4-1 מבט מאחור (דגמי s4 3000)

הסבר	תיאור
1	חריץ עבור מנעול ביטחון מסוג כבל
2	מארז USB עבור כונן הבדק USB
3	יציאת ממשק USB 3.0
4	כניסת ספק מתח

מבט מאחור (דגמים s5 5000 ו-s3 7000)

זהה את החלקים בגב הסורק.

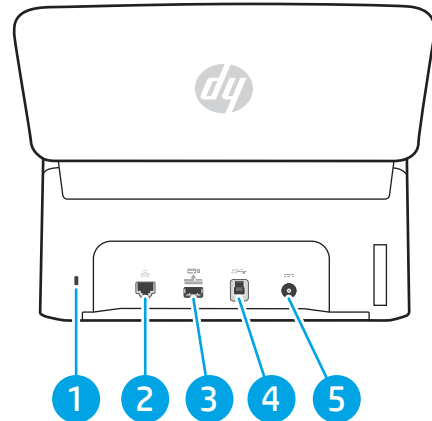


טבלה 5-1 מבט מאחור (דגמים s5 5000 ו-s3 7000)

הסבר	תיאור
1	חריץ עבור מנעול ביטחון מסוג כבל
2	מארז USB עבור כונן הבדק USB
3	יציאת ממשק USB 3.0
4	כניסת ספק מתח

מבט מאחור (דגמי snw1 N4000)

זוהה את החלקים בגב הסרוק.

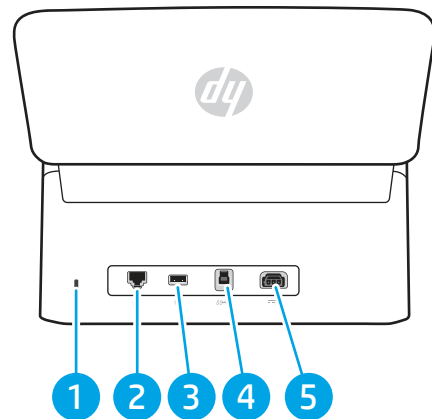


טבלה 6-1 מבט מאחור (דגמי snw1 N4000)

תיאור	הסבר
חריץ עבור מנעול ביטחון מסוג כבל	1
יציאת LAN	2
מארז USB עבור כונן הבזק USB	3
יציאת ממשק USB 3.0	4
כניסת ספק מתח	5

מבט מאחור (דגמי snw1 N7000)

זוהה את החלקים בגב הסרוק.



טבלה 7-1 מבט מלפנים (דגמי snw1 N7000)

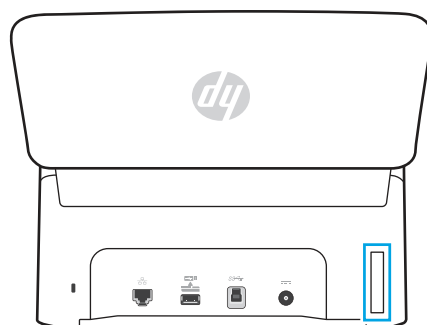
תיאור	הסבר
חריץ עבור מנעול ביטחון מסוג כבל	1
יציאת LAN	2

טבלה 7-1 מבט מלפנים (דגמי N7000 snw1) (המשך)

הסבר	תיאור
3	מארח USB עבור כונן הבזק USB
4	יציאת ממשק USB 3.0
5	כניסת ספק מתח

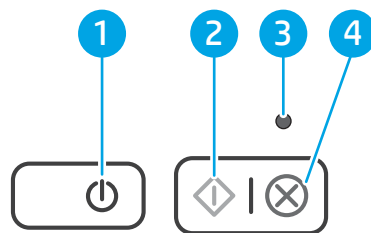
מיקום המספר הסידורי ומספר המוצר

התווית עם המספר הסידורי והמק"ט נמצאת על הכיסוי האחורי.



תצוגת לוח הבקרה (דגמים s2 2000 ו-s4 3000)

השתמש בלחצני לוח הבקרה להפעלה או לביטול סריקה ולהפעלה ולכיבוי הסרוק.

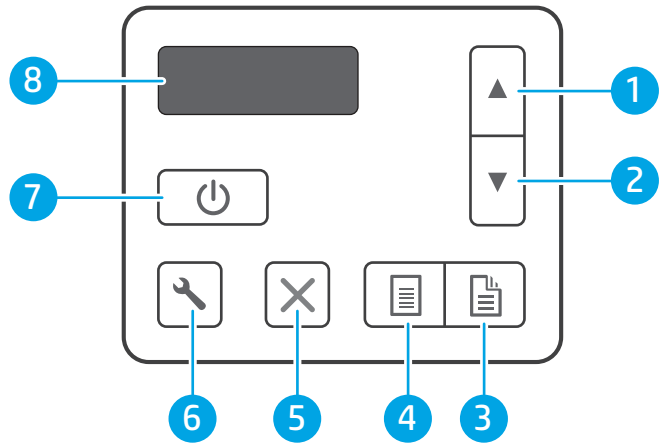


טבלה 8-1 תצוגת לוח הבקרה (דגמים s2 2000 ו-s4 3000)

הסבר	שם	תיאור
1	לחצן ההפעלה ונורית החיווי	לחץ על לחצן ההפעלה בסרוק. לחץ על לחצן ההפעלה במשך שלוש שניות כדי לכבות את הסרוק. נורית הפעלה דלוקה מציינת שהסרוק מופעל.
2	לחצן הסריקה	לחץ על לחצן הסריקה כדי להתחיל בסריקה.
3	נורית שגיאה	נורית השגיאה מהבהבת או דלוקה מציינת כי אירעה שגיאה.
4	לחצן Cancel (ביטול)	לחץ על לחצן הביטול כדי לבטל סריקה שנמצאת בתהליך.

תצוגת לוח הבקרה (דגמים s5 5000 ו-s3 7000)

השתמש בלחצני לוח הבקרה להפעלה או לביטול סריקה ולהפעלה ולכיבוי הסרוק.



טבלה 9-1 תצוגת לוח הבקרה (דגמים s5 5000 ו-s3 7000)

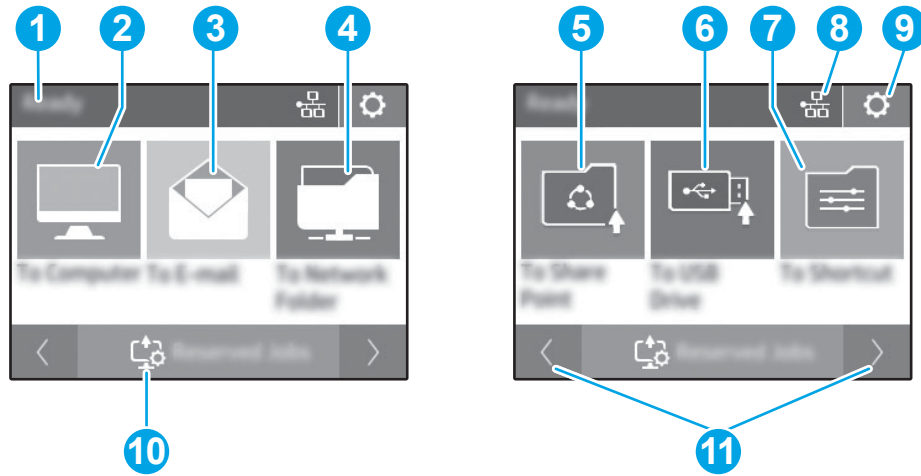
הסבר	שם	תיאור
1	לחצן חץ מעלה	השתמש בלחצן החץ למעלה כדי להגדיל ערכי הגדרות או לנווט בין פריטי התפריט.
2	לחצן חץ מטה	השתמש בלחצן החץ למטה כדי להקטין ערכי הגדרות או לנווט בין פריטי התפריט.
3	לחצן סריקה דו-צדדית	לחץ על לחצן הסריקה הדו-צדדית כדי להתחיל בסריקה דו-צדדית.
4	לחצן סריקה חד-צדדית	לחץ על לחצן הסריקה החד-צדדית כדי להתחיל בסריקה.
5	לחצן Cancel (ביטול)	לחץ על לחצן הביטול כדי לבטל סריקה שנמצאת בתהליך.
6	לחצן הכלים	לחץ על לחצן הכלים כדי לפתוח את תוכנית השירות HP Scanner Tools.
7	לחצן ההפעלה ונורית החיווי	לחץ על לחצן ההפעלה בסורק. לחץ על לחצן ההפעלה במשך שלוש שניות כדי לכבות את הסורק.
8	אזור מזיין המסמכים האוטומטי (LCD)	צפה בתצוגה בעלת שתי שורות כדי להציג את סטטוס המוצר והודעות שגיאה.

תצוגת לוח מגע (דגמים N4000 snw1 ו-N7000 snw1)

זוהי את הלחצנים בלוח הבקרה.

מבנה התפריט של מסך המגע

זוהי את המאפיינים בלוח המגע.



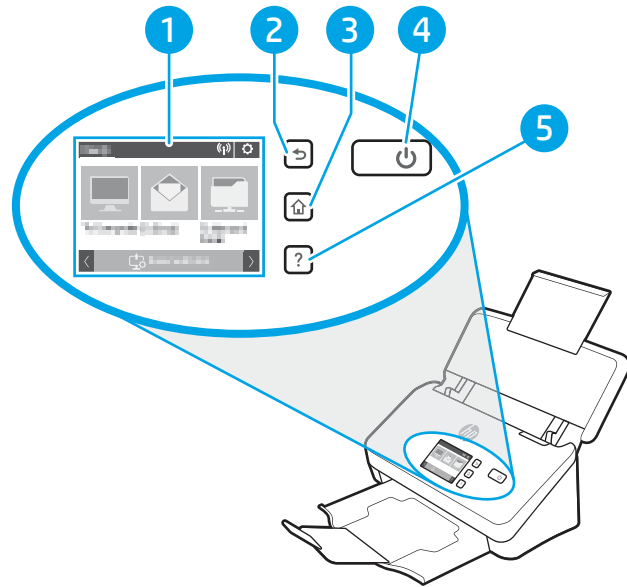
טבלה 10-1 תפריט מסך המגע

הסבר	תיאור
1	מוכן
2	מפעיל סריקה למחשב מחובר
3	מפעיל סריקה לכתובת דוא"ל
4	מפעיל סריקה לתיקיית רשת
5	מפעיל סריקה ל-Sharepoint
6	מפעיל סריקה לכונן הבזק USB
7	בחירת קיצור דרך לסריקה
8	המצב של חיבור הרשת
9	Settings (הגדרות)
10	עבודות שמורות
11	עבור לעמוד הקודם או הבא

הערה: המאפיינים שמופיעים במסך הבית עשויים להשתנות, בהתאם לתצורת הסרוק.

לחצנים בלוח המגע

השתמש בלחצנים שעל גבי לוח המגע כדי להפעיל או לבטל סריקה וכדי להפעיל או לכבות את היחידה.



טבלה 11-1 לחצנים בלוח המגע

תיאור	שם	הסבר
	לוח מגע	1
הקודם	↶	2
דף הבית	🏠	3
Power/Sleep (הפעלה/התעוררות)	⏻	4
Help	?	5

מפרטי המוצר

סעיף זה מציג את מפרטי המוצר.

מערכות הפעלה נתמכות

המידע הבא מתייחס למנהלי הסריקה הספציפיים לסורק של Windows ו-HP עבור macOS ולתוכנית ההתקנה של התוכנה.

Windows: לקבלת מידע נוסף, עיין בהערות להתקנת התוכנה.

macOS: סורק זה תומך במחשבי Mac. הורד את התוכנה מדף הבית של התמיכה במוצר והשתמש בה כדי להתקין את מנהל הסריקה של HP.

1. עבור אל דף הבית של התמיכה במוצר.

2. בצע את השלבים הבאים כדי להוריד את תוכנת הסורק.

Linux: לקבלת מידע ומנהלי סריקה עבור Linux, עבור אל www.hp.com/go/linuxprinting.

הערה: לקבלת רשימה עדכנית של מערכות הפעלה נתמכות, עבור אל דף הבית של התמיכה במוצר לקבלת העזרה המקיפה של HP עבור הסורק: 

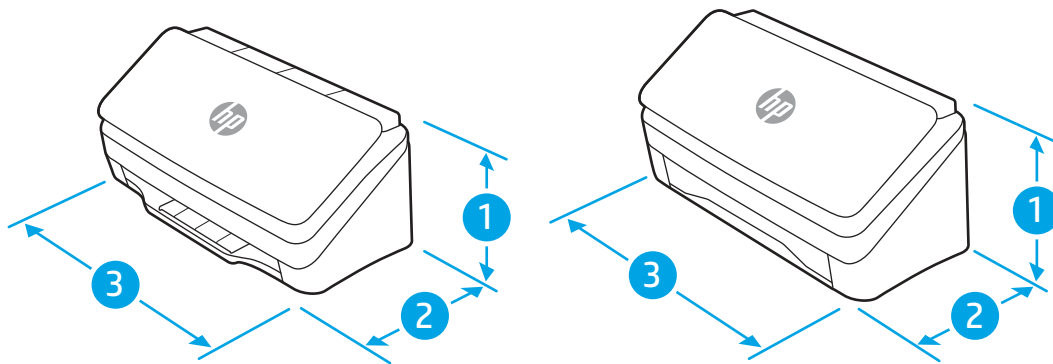
- דגמי s2 2000 : www.hp.com/support/sj2000s2
- דגמי s4 3000 : www.hp.com/support/sj3000s4
- דגמי snw1 N4000 : www.hp.com/support/sin4000snw1
- דגמי s5 5000 : www.hp.com/support/sjflow5000s5
- דגמי s3 7000 : www.hp.com/support/sjflow7000s3
- דגמי snw1 N7000 : www.hp.com/support/sjflown7000snw1

טבלה 12-1 דרישות מערכת מינימליות

מכשירים ניידים, Android	macOS Mojave ,macOS Catalina v10.15 macOS High Sierra v10.13 ,v10.14	Windows 7,Windows 8.1,Windows 10
אין צורך בחיבור הנתב	<ul style="list-style-type: none"> • שטח דיסק פנוי של 2 ג'יגהבייט • חיבור אינטרנט 	<ul style="list-style-type: none"> • במהירות 32 סיביות או 64 סיביות • שטח דיסק פנוי של 2 ג'יגהבייט • Microsoft Internet Explorer • חיבור אינטרנט • יציאת USB

ממדי המוצר

ודא כי סביבת הסרוק שלך רחבה מספיק כדי להכיל את הסרוק.



טבלה 13-1 ממדי המוצר

דגם	1. גובה	2. עומק	3. רחב	משקל
דגמים s4 3000 ,s2 2000 ו-N4000 snw1	154 מ"מ	172 מ"מ	300 מ"מ	2.7 ק"ג
דגמים s3 7000 ,s5 5000 ו-N7000 snw1	190 מ"מ	198 מ"מ	310 מ"מ	4.0 ק"ג

צריכת חשמל, מפרט חשמל ופלט אקוסטי

כדי לפעול כהלכה, על הסרוק להיות בסביבה העומדת בדרישות של מפרטי מתח מסוימים.

לקבלת מידע עדכני, ראה www.hp.com/support.

הקפד לחבר את כבל המתח של מתאם המתח לשקע עם חיבור לאדמה.

⚠ זהירות: דרישות המתח מבוססות על המדינה/האזור שבהם נמכר המוצר. אין להמיר את מתח הפעולה. הדבר יגרום נזק למוצר ולשלול את תוקף האחריות.

טווח פעולה סביבתי

סקור את מפרט סביבת הפעלה המומלצת עבור הסורק שלך.

טבלה 14-1 טווח פעולה סביבתי

סביבה	מומלץ	מותר
טמפרטורה	17.5° עד 25° צלזיוס	10° עד 35° צלזיוס
לחות יחסית	30% עד 70% לחות יחסית	10% עד 80% לחות יחסית
גובה	לא ישים	0 עד 3048 מטר

הגדות חומרת המוצר והתקנת התוכנה

לקבלת הוראות התקנה בסיסיות, עיין במדריך ההתקנה המצורף למוצר. לקבלת הוראות נוספות, עבור לאתר התמיכה של HP באינטרנט.

עבור אל דף הבית של התמיכה במוצר לקבלת העזרה המקיפה של HP עבור המוצר:

- דגמי 2000 s2: www.hp.com/support/sj2000s2
- דגמי 3000 s4: www.hp.com/support/sj3000s4
- דגמי N4000 snw1: www.hp.com/support/sjn4000snw1
- דגמי 5000 s5: www.hp.com/support/sjflow5000s5
- דגמי 7000 s3: www.hp.com/support/sjflow7000s3
- דגמי N7000 snw1: www.hp.com/support/sjflown7000snw1

העזרה המקיפה של HP עבור המוצר כוללת את המידע הבא:

- התקנה וקביעת תצורה
- למידה ושימוש
- פתור בעיות
- הורדת עדכוני תוכנה וקושחה
- הצטרף לפורומי תמיכה
- חפש מידע על אחריות ותקינה

תוכנת סריקה (Windows)

הסורק כולל מגוון של תוכנות סריקה ומנהלי התקן של Windows, כולל HP Scan.

תוכנת HP Scan

השתמש בתוכנת HP Scan כדי לבצע את המשימות הבאות:

- סריקה ל-PDF
- סריקה ל-JPEG
- שליחה בדואר אלקטרוני כקובץ PDF
- שליחה בדואר אלקטרוני כקובץ JPEG
- סריקת טקסט לצורך עריכה (OCR)
- סריקה לענן
- סריקה יומיומית

תוכנית השירות HP Scanner Tools Utility

השתמש בתוכנית השירות HP Scanner Tools, כדי להשלים את המשימות הבאות:

- להגדיר אפשרויות הודעה בנוגע לעדכון מצב ותחזוקה
- לשנות את הגדרות ניהול צריכת החשמל של הסורק
- להציג את פרטי הסורק (גרסת הקושחה, המספר הסידורי, המספר הכולל של העמודים שסוקת)
- שינוי פרופילי סריקה
- שינוי מאפיינים של סריקה לכונן USB

כדי לפתוח את תוכנית השירות, בצע אחת מהפעולות הבאות:

- Windows 8.1 ו-10 Windows: במסך **התחל**, לחץ על האריח של תוכנית השירות **HP Scanner Tools**.
- הפעל את **HP Scan Assistant** משולחן העבודה ולאחר מכן בחר באפשרות **Tools** (כלים).

HP TWAIN

HP TWAIN מספק ממשק תוכנה בין חומרת סריקה/הדמיה לבין יישומי תוכנה תואמי TWAIN. לא כל התוכנות שהינן תואמות-TWAIN פועלות באותו אופן, ולכן מומלץ שתעיין בתיעוד התוכנה לקבלת פרטים על אופן ביצוע הסריקות.

ISIS

ISIS (Image and Scanner Interface Specification) מספק ממשק תוכנה בין חומרת סריקה/הדמיה ליישומי תוכנה מבוססי-ISIS. מנהלי התקן ISIS מספקים אינטראקציה עקבית עם סורקים תואמי ISIS.

WIA

WIA מספק ממשק תוכנה בין חומרת סריקה/הדמיה לבין יישומי תוכנה תואמי WIA. לא כל התוכנות שהינן תואמות WIA פועלות באותו אופן, ולכן מומלץ שתעיין בתיעוד התוכנה לקבלת פרטים על אופן ביצוע הסריקות.

תוכנת הסורק (macOS)

המוצר תואם לפונקציונליות של Apple AirScan. מבלי להתקין תוכנות נוספות, באפשרותך לסרוק באמצעות 'לכידת תמונה' או אפליקציות אחרות שהן תואמות ICA.

כדי ליהנות מכל המאפיינים של הסורק שברשותך, HP ממליצה להתקין את פתרון הסריקה ש-HP סיפקה, כולל HP Easy Scan ו-HP Utility.


HP Easy Scan

סורק מסמכים ותמונות, ומנהל קיצורי דרך לסריקה.

HP Utility

באפשרותך להשתמש בתוכנית השירות של HP כאשר הסורק מחובר באמצעות כבל USB.


החלונית **Maintenance** (תחזוקה) ב-HP Utility מציגה את השימוש בסורק ואת היסטוריית התחזוקה של הסורק, ומודיעה למשתמש כשנדרשת פעולת תחזוקה. ההודעה מוצגת ב-HP Utility כשהחלונית **Maintenance** (תחזוקה) נבחרה.

תוכנית השירות של HP מאפשרת לך להגדיר את תצורת הסורק ולהקצות את תזרים העבודה של לחצן הסריקה  במחשב Mac. תוכנית השירות של HP זמינה בתיקיית **HP > Applications**.

שרת האינטרנט המשובץ

מוצר זה מצויד בשרת אינטרנט משובץ (EWS) המאפשר גישה למידע על פעילויות המוצר והרשת. מידע זה מופיע בדפדפן אינטרנט, כגון Microsoft Internet Explorer, Mozilla Firefox או Google Chrome.

שרת האינטרנט המשובץ כלול במוצר. הוא לא מתארך בשרת רשת.

שרת האינטרנט המשובץ כולל ממשק אל המוצר, הזמין עבור כל מי שברשותו מחשב שמחובר לרשת ודפדפן אינטרנט סטנדרטי. אין צורך בהתקנה או בהגדרה של תוכנה מיוחדת; כל שנדרש הוא דפדפן אינטרנט הנתמך במחשב שברשותך. כדי לקבל גישה לשרת האינטרנט המשובץ, הקלד את כתובת ה-IP של המוצר בשורת הכתובת של הדפדפן. כדי למצוא את כתובת ה-IP, גע בסמל הרשת (🌐) או בסמל  בפינה הימנית העליונה של מסך הבית, ואז גע באפשרויות **Wireless** (אלחוטי) או **Wired (LAN)** (קווי LAN).

HP Web Jetadmin

HP Web Jetadmin הוא כלי עטור פרסים ומוביל בתעשייה לניהול יעיל של מגוון רחב של מוצרי HP המחוברים לרשת, לרבות מדפסות, מדפסות רב-תכליתיות והתקני שליחה דיגיטליים. פתרון יחיד זה מאפשר לך להתקין, לנטר, לתחזק ולאבטח את סביבת ההדפסה וההדמיה וכן לפתור בעיות מרחוק - ובסופו של דבר מגדיל פרודוקטיביות עסקית בכך שהוא מסייע לך לחסוך בזמן, לשלוט בעלויות ולהגן על ההשקעה שלך.

מדי פעם מתפרסמים שדרוגים של HP Web Jetadmin כדי לספק תמיכה במאפייני מוצר מסוימים. בקר באתר www.hp.com/go/webjetadmin לקבלת מידע נוסף.

הגדרות של Sleep Mode (מצב שינה) וכיבוי אוטומטי

כברירת מחדל, הסורק ייכנס למצב שינה לאחר 15 דקות של חוסר פעילות, וייכבה באופן אוטומטי לאחר שעתיים של חוסר פעילות כדי לחסוך בחשמל.

שינוי הגדרות ברירת המחדל של שינה וכיבוי אוטומטי באמצעות תוכנית השירות HP Scanner Tools

Windows: כדי לשנות את הגדרות ברירת המחדל של שינה וכיבוי אוטומטי, יש להשתמש בתוכנית השירות HP Scanner Tools.

1. הפעל את תוכנית השירות HP Scanner Tools
2. לחץ על הכרטיסייה **Settings** (הגדרות).
3. בחר את הערכים הרצויים מהרשימה הנפתחת **Turn off the scanner after** (כיבוי הסורק לאחר) ומהרשימה הנפתחת **Put the scanner to sleep after** (העברת הסורק למצב שינה לאחר).

שינוי הגדרת ברירת המחדל של הכיבוי האוטומטי באמצעות HP Utility

macOS: כדי לשנות את הגדרת ברירת המחדל של הכיבוי האוטומטי, השתמש בחלונית **אבוגיה** בתוכנית השירות של HP.

1. הפעל את HP Utility.
2. לחץ על סמל **אבוגיה**.
3. בחר הגדרת **מצב מנורה**.
4. בחר הגדרת זמן לכיבוי אוטומטי מתוך הרשימה הנפתחת **Automatically power off the scanner**: (כיבוי הסורק באופן אוטומטי).

הנושאים הבאים מתארים כיצד להגדיר את הסורק ולהשתמש בו.

הגדרת הסורק (זגמים N4000 snw1 ו-N7000 snw1)

הנושאים הבאים מתארים כיצד להגדיר את הסורק.

הגדרת סריקה לדואר אלקטרוני

השלבים הבאים מתארים את אופן ההגדרה של 'סריקה לדואר אלקטרוני'.

שלב 1: בדיקת חיבור הרשת ואיסוף מידע SMTP

כדי להגדיר את המאפיין 'סריקה לדואר אלקטרוני', על המוצר להיות מחובר בחיבור רשת פעיל לאותה רשת שאליה מחובר המחשב שבו יופעל תהליך ההתקנה.

אסוף את המידע הבא לפני התחלה בתהליך קביעת התצורה.

- גישה מנהלית למוצר
- שרת SMTP (לדוגמה, smtp.mycompany.com)


הערה: אם אינך יודע את שם שרת ה-SMTP, את מספר יציאת ה-SMTP או את פרטי האימות, פנה אל ספק השירות של הדואר האלקטרוני/האינטרנט או אל מנהל המערכת לקבלת המידע. בדרך כלל קל למצוא שמות של יציאות ושרתי SMTP באמצעות חיפוש באינטרנט. לדוגמה, השתמש במונחי חיפוש כגון "Gmail smtp server name" או "Yahoo smtp server name".

- הדרישות של אימות שרת SMTP להודעות דוא"ל יוצאות, כולל שם המשתמש והסיסמה המשמשים לאימות, אם רלוונטי.

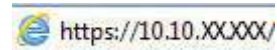
הערה: עיין בתיעוד של ספק שירות הדוא"ל כדי לקבל מידע על מגבלות השליחה הדיגיטלית החלות על חשבון הדוא"ל שלך. ספקים מסוימים עשויים לנעול את חשבונך זמנית אם תחרוג ממגבלת השליחה.

שלב 2: גישה אל שרת האינטרנט המשובץ (EWS) של HP

כדי לגשת לשרת האינטרנט המשובץ (EWS) של HP, בצע את השלבים הבאים:

1. במסך הבית בלוח הבקרה של המוצר, גע בסמל הרשת (📶) או בסמל  בהתאם לשיטת החיבור שלך לרשת, ואז גע באפשרויות **Wireless** (אלחוטי) או **Wired (LAN)** (קווי (LAN)) כדי להציג את כתובת ה-IP או את שם המארח.
2. פתח דפדפן אינטרנט והקלד בשורת הכתובת את כתובת ה-IP או שם המארח בדיוק כפי שהם מופיעים בלוח הבקרה של המוצר. הקש על המקש **Enter** במקלדת של המחשב. שרת האינטרנט המשובץ נפתח.

איור 2-1 זוגמה של כתובת IP בדפדפן אינטרנט



הערה: אם דפדפן האינטרנט מציג הודעה המציינת כי ייתכן שהגישה לאתר האינטרנט אינה בטוחה, בחר את האפשרות להמשיך לאתר האינטרנט. גישה לאתר אינטרנט זה לא תזיק למחשב.



שלב 3: קביעת תצורה של המאפיין 'סריקה לדוא"ל'

השתמש באפשרות **Scan to E-mail Setup** (הגדרת סריקה לדואר אלקטרוני) בשרת האינטרנט המשובץ (EWS) של HP לתצורה בסיסית.

1. בכרטיסיות הניווט העליונות של ה-EWS, לחץ על הכרטיסייה **Scan** (סריקה).
2. בחלונית הניווט השמאלית, לחץ על **Scan to E-mail Setup** (הגדרת סריקה לדואר אלקטרוני).
3. באזור **כתובת דואר אלקטרוני**, הזן את כתובת הדואר האלקטרוני של השולח עבור פרופיל הדואר האלקטרוני היוצא החדש בשדה **כתובת דואר אלקטרוני "מאת"**.
4. באזור **SMTP Server Settings** (הגדרות שרת SMTP) השלם את השדות הבאים:
 - בשדה **SMTP Server** (שרת SMTP), הזן את הכתובת של שרת ה-SMTP.
 - בשדה **SMTP Port** (יציאת SMTP), הקלד את מספר יציאת ה-SMTP.

הערה: ברוב המקרים, אין צורך לשנות את מספר היציאה המוגדר כברירת מחדל.

הערה: אם אתה נעזר בשירות אירוח של SMTP כמו למשל Gmail, בור את כתובת ה-SMTP, מספר היציאה והגדרות ה-SSL באתר האינטרנט של ספק השירות או ממקורות אחרים. ב-Gmail, בדרך כלל כתובת ה-SMTP היא smtp.gmail.com, מספר היציאה הוא 465 ויש להפעיל את האפשרות SSL. כדי לוודא שהגדרות השרת הללו עדכניות ותקפות בעת הגדרת התצורה, עיין במקורות המקוונים.

- אם אתה משתמש בשירות הדואר האלקטרוני Gmail, סמן את תיבת הסימון **Always use secure connection (SSL/TLS)** (השתמש תמיד בחיבור מאובטח (SSL/TLS)).
5. אם שרת ה-SMTP דורש אימות כדי לשלוח דוא"ל, השלם את השדות הבאים באזור **SMTP Authentication** (אימות SMTP):
 - בשדה **SMTP User ID** (מזהה משתמש SMTP), הזן את מזהה המשתמש עבור שרת SMTP.
 - בשדה **SMTP Password** (סיסמה של SMTP), הזן את הסיסמה עבור שרת SMTP.
 6. עיין בכל המידע, ולאחר מכן לחץ על אחת מהאפשרויות הבאות:
 - **שמירה ובדיקה:** בחר באפשרות זו כדי לשמור את המידע ולבדוק את החיבור.

- **שמירה בלבד:** בחר באפשרות זו כדי לשמור את המידע בלי לבדוק את החיבור.

שלב רביעי: הוספת אנשי קשר לפנקס כתובות הדוא"ל

בחלונת הניווט השמאלית, לחץ על **E-mail Address Book Setup** (הגדרת פנקס כתובות דוא"ל) להוספת כתובות דוא"ל לפנקס הכתובות שניתן לגשת אליו מהמוצר.

להוספת כתובת דוא"ל בפרדת:

1. בשדה **כתובת דואר אלקטרוני**, הזן את כתובת הדוא"ל של איש הקשר החדש.
2. לחץ על **Save** (שמור).

שלב 5: קביעת תצורת הגדרות ברירת המחדל עבור 'סריקה לדואר אלקטרוני'

בחלונת הניווט השמאלית, לחץ על **Scan Settings** (הגדרות סריקה) כדי לקבוע את הגדרות ברירת המחדל של 'סריקה לדואר אלקטרוני'.

1. באזור **Default Settings for Scan to E-Mail** (הגדרות ברירת המחדל של סריקה לדואר אלקטרוני), קבע את תצורת הגדרות הדוא"ל הבאות:

טבלה 1-2 הגדרות דוא"ל

אפשרות	תיאור
Subject (נושא)	ציין שורת נושא שתהיה ברירת מחדל בהודעות דוא"ל.
טקסט הגוף	צור הודעת ברירת מחדל מותאמת אישית עבור כל הודעות הדוא"ל הנשלחות מהמוצר.

2. קבע את ההגדרות הבאות של סריקת קבצים:

טבלה 2-2 הגדרות סריקה של קובץ

אפשרות	תיאור
קידומת שם קובץ	הזן קידומת שם קובץ (לדוגמה: MyScan).
File Type (סוג קובץ)	בחר בסוג הקובץ שמהווה ברירת מחדל עבור המסמך הסרוק.
סוג PDF	בחר בסוג ה-PDF שמהווה ברירת המחדל עבור המסמך הסרוק.
רזולוציה	בחר ברזולוציית הסריקה המהווה ברירת המחדל עבור המסמך הסרוק.
צבע	בחר אם הקבצים הסרוקים יהיו בשחור-לבן או בצבע.
ביטול הטיה	בחר באפשרות On (מופעל) או Off (כבוי) כדי להפעיל או להשבית תיקון הטיה של תמונה.
מחיקת עמוד ריק	בחר באפשרות On (מופעל) או Off (כבוי) כדי לציין אם יש להסיר עמודים ריקים מהפלט הסרוק.
Misfeed Detection (זיהוי שגיאה בהזנה)	בחר באפשרות On (מופעל) או Off (כבוי) כדי להפעיל או להשבית זיהוי הזנה של דפים רבים בבת אחת אל מזין המסמכים.
שילוב מסמכים	בחר באפשרות On (מופעל) או Off (כבוי) כדי לציין אם יש לשלב מספר מסמכים לקובץ פלט סרוק אחד.
דחיסת קבצים מסוג JPEG	בחר ערך דחיסה עבור קובץ JPEG.

הגדרת סריקה לתיקיית רשת

השלבים הבאים מתארים את אופן ההגדרה של 'סריקה לתיקיית רשת'.

שלב 1: איסוף מידע רשת

לפני שתתחיל להגדיר את המאפיין 'סריקה לתיקיית רשת', אסוף את המידע הבא והתכונן.

הערה: כדי להגדיר את המאפיין 'סריקה לתיקיית רשת', על המוצר להיות מחובר בחיבור רשת פעיל לאותה רשת שאליה מחובר המחשב שבו יופעל תהליך ההתקנה.


מנהלי מערכת זקוקים לפריטים הבאים לפני תחילת תהליך קביעת התצורה.

- גישה מנהלית למוצר
- שם הדומיין המלא (FQDN) (לדוגמה, `\\servername.us.companyname.net\scans`) של תיקיית היעד או כתובת ה-IP של השרת (לדוגמה, `\\16.88.20.20\scans`).

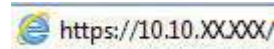
הערה: השימוש במונח "שרת" בהקשר זה מתייחס למחשב שבו נמצאת התיקייה המשותפת.

שלב 2: גישה אל שרת האינטרנט המשובץ (EWS) של HP

כדי לגשת לשרת האינטרנט המשובץ (EWS) של HP, בצע את השלבים הבאים:

1. במסך הבית בלוח הבקרה של המוצר, גע בסמל הרשת (📶) או בסמל  בהתאם לשיטת החיבור שלך לרשת, ואז גע באפשרות **Wireless** (אלחוטי) או **Wired (LAN)** (קווי (LAN)) כדי להציג את כתובת ה-IP או את שם המארח.
2. פתח דפדפן אינטרנט והקלד בשורת הכתובת את כתובת ה-IP או שם המארח בדיוק כפי שהם מופיעים בלוח הבקרה של המוצר. הקש על המקש **Enter** במקלדת של המחשב. שרת האינטרנט המשובץ נפתח.

איור 2-3 דוגמה של כתובת IP בדפדפן אינטרנט

 `https://10.10.XXXXX/`

הערה: אם דפדפן האינטרנט מציג הודעה המצייבת כי ייתכן שהגישה לאתר האינטרנט אינה בטוחה, בחר את האפשרות להמשיך לאתר האינטרנט. גישה לאתר אינטרנט זה לא תזיק למחשב.



שלב 3: קביעת תצורה של המפיין 'סריקה לרשת'

השתמש באפשרות **Network Folder Setup** (הגדרת תיקיית רשת) בשרת האינטרנט המשובץ (EWS) של HP לתצורה בסיסית.

1. בכרטיסיות הניווט העליונות של ה-EWS, לחץ על **Scan** (סריקה).

2. בחלונית הניווט השמאלית, לחץ על **Network Folder Setup** (הגדרת תיקיית רשת).

3. בדף הגדרות תיקיית רשת, לחץ על הלחצן **חדש**.

4. באזור **Scan Settings** (הגדרות סריקה), השלם את השדות הבאים:

טבלה 2-3 הגדרות סריקה של קובץ

אפשרות	תיאור
קידומת שם קובץ	הזן קידומת שם קובץ (לדוגמה: MyScan).
File Type (סוג קובץ)	בחר בסוג הקובץ שמהווה ברירת מחדל עבור המסמך הסרוק.
סוג PDF	בחר בסוג ה-PDF שמהווה ברירת המחדל עבור המסמך הסרוק.
רזולוציה	בחר ברזולוציית הסריקה המהווה ברירת המחדל עבור המסמך הסרוק. הערה: בתמונות בעלות רזולוציה גבוהה יותר יש יותר נקודות לאינץ' (dpi), ולכן הן מציגות יותר פרטים. בתמונות בעלות רזולוציה נמוכה יותר יש פחות נקודות לאינץ' (dpi) והן מציגות פחות פרטים, אך גודל הקובץ קטן יותר.
צבע	בחר אם הקבצים הסרוקים יהיו בשחור-לבן או בצבע.
ביטול הטיה	בחר באפשרות On (מופעל) או Off (כבוי) כדי להפעיל או להשבית תיקון הטיה של תמונה.
מחיקת עמוד ריק	בחר באפשרות On (מופעל) או Off (כבוי) כדי לציין אם יש להסיר עמודים ריקים מהפלט הסרוק.
Misfeed Detection (זיהוי שגיאה בהזנה)	בחר באפשרות On (מופעל) או Off (כבוי) כדי להפעיל או להשבית זיהוי הזנה של דפים רבים בבת אחת אל מזין המסמכים.
שילוב מסמכים	בחר באפשרות On (מופעל) או Off (כבוי) כדי לציין אם יש לשלב מספר מסמכים לקובץ פלט סרוק אחד.
דחיסת קבצים מסוג JPEG	בחר ערך דחיסה עבור קובץ JPEG.


5. באזור **Network Folder Information** (פרטי תיקיית רשת), השלם את השדות הבאים:
- בשדה **Display Name** (שם תצוגה) הזן את השם שברצונך להציג עבור התיקייה.
 - בשדה **Network Path** (נתיב רשת), הזן את נתיב הרשת אל התיקייה.
 - בשדה **Username** (שם משתמש), הזן את שם המשתמש שנדרש על מנת לגשת אל תיקיית רשת.
 - בשדה **Password** (סיסמה), הזן את הסיסמה המשתמש שנדרש על מנת לגשת אל תיקיית רשת.
6. עיין בכל המידע, ולאחר מכן לחץ על אחת מהאפשרויות הבאות:
- **שמירה ובדיקה**: בחר באפשרות זו כדי לשמור את המידע ולבדוק את החיבור.
 - **שמירה בלבד**: בחר באפשרות זו כדי לשמור את המידע בלי לבדוק את החיבור.
 - **ביטול**: בחר באפשרות זו לבטל את הגדרת התצורה בלי לשמור.

הגדרת סריקה לכונן USB

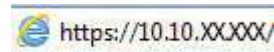
המוצר יכול לסרוק קובץ ולשמור אותו בכונן הבזק USB. לפני השימוש במאפיין זה, בצע את השלבים הבאים כדי להפעיל אותו ולהגדיר את תצורתו.

שלב 1: גישה אל שרת האינטרנט המשובץ (EWS) של HP

כדי לגשת לשרת האינטרנט המשובץ (EWS) של HP, בצע את השלבים הבאים:

1. במסך הבית בלוח הבקרה של המוצר, גע בסמל הרשת (🌐) או בסמל  בהתאם לשיטת החיבור שלך לרשת, ואז גע באפשרות **Wireless** (אלחוטי) או **Wired (LAN)** (קווי LAN) כדי להציג את כתובת ה-IP או את שם המארח.
2. פתח דפדפן אינטרנט והקלד בשורת הכתובת את כתובת ה-IP או שם המארח בדיוק כפי שהם מופיעים בלוח הבקרה של המוצר. הקש על המקש **Enter** במקלדת של המחשב. שרת האינטרנט המשובץ נפתח.

איור 2-5 דוגמה של כתובת IP בדפדפן אינטרנט



הערה: אם דפדפן האינטרנט מציג הודעה המציינת כי ייתכן שהגישה לאתר האינטרנט אינה בטוחה, בחר את האפשרות להמשיך לאתר האינטרנט. גישה לאתר אינטרנט זה לא תזיק למחשב.



שלב 2: הפעלת סריקה לכונן USB

כדי להפעיל את 'סריקה לכונן USB':

1. בכרטיסיות הניווט העליונות של שרת האינטרנט המשובץ, לחץ על הכרטיסיה **Security** (אבטחה).
2. בחלונית הניווט השמאלית, לחץ על **Access Control** (בקרת גישה).
3. בדוק את חשבון המשתמש הנוכחי. אם האפשרות **USB** לא מסומנת, לחץ על **Edit** (עריכה), בחר באפשרות **Enable USB** (הפעלת USB) ואז לחץ על **OK**.

שלב 3: קבע את תצורת הגדרות ברירת המחדל עבור סריקה לכונן USB.

כדי לקבוע את תצורת הגדרות ברירת המחדל של 'סריקה לכונן USB':

1. בכרטיסיות הניווט העליונות של ה-EWS, לחץ על הכרטיסיה **Scan** (סריקה).
2. בחלונית הניווט השמאלית, לחץ על **Scan Settings** (הגדרות סריקה).
3. באזור **Default Settings for Scan to USB** (הגדרות ברירת המחדל של סריקה ל-USB), הזן שם תיקייה עבור **Stored Folder** (תיקייה מאוחסנת) ולאחר מכן קבע את תצורת ההגדרות הבאות:

טבלה 2-4 הגדרות סריקה של קובץ

אפשרות	תיאור
קידומת שם קובץ	הזן קידומת שם קובץ (לדוגמה: MyScan).
File Type (סוג קובץ)	בחר בסוג הקובץ שמהווה ברירת מחדל עבור המסמך הסרוק.
סוג PDF	בחר בסוג ה-PDF שמהווה ברירת המחדל עבור המסמך הסרוק.
רזולוציה	בחר ברזולוציית הסריקה המהווה ברירת המחדל עבור המסמך הסרוק. הערה: בתמונות בעלות רזולוציה גבוהה יותר יש יותר נקודות לאינץ' (dpi), ולכן הן מציגות יותר פרטים. בתמונות בעלות רזולוציה נמוכה יותר יש פחות נקודות לאינץ' (dpi) והן מציגות פחות פרטים, אך גודל הקובץ קטן יותר.
צבע	בחר אם הקבצים הסרוקים יהיו בשחור-לבן או בצבע.

טבלה 2-4 הגדרות סריקה של קובץ (המשך)

אפשרות	תיאור
ביטול הטיה	בחר באפשרות On (מופעל) או Off (כבוי) כדי להפעיל או להשבית תיקון הטיה של תמונה.
מחיקת עמוד ריק	בחר באפשרות On (מופעל) או Off (כבוי) כדי לציין אם יש להסיר עמודים ריקים מהפלט הסרוק.
Misfeed Detection (זיהוי שגיאה בהזנה)	בחר באפשרות On (מופעל) או Off (כבוי) כדי להפעיל או להשבית זיהוי הזנה של דפים רבים בבת אחת אל מזין המסמכים.
שילוב מסמכים	בחר באפשרות On (מופעל) או Off (כבוי) כדי לציין אם יש לשלב מספר מסמכים לקובץ פלט סרוק אחד.
דחיסת קבצים מסוג JPEG	בחר ערך דחיסה עבור קובץ JPEG.

4. לחץ על החל בתחתית הדף.

הגדרות סריקה ל-SharePoint

השלבים הבאים מתארים את אופן ההגדרה של 'סריקה ל-SharePoint'.

שלב 1: הכנה


לפני שתחיל להגדיר את המאפיין Save to SharePoint (שמירה ב-SharePoint), בצע את ההכנות הבאות.

מנהלי מערכת זקוקים לפריטים הבאים לפני תחילת תהליך קביעת התצורה.

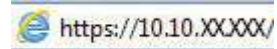
- גישה מנהלית למוצר.
- תיקיית היעד שבה יישמרו הקבצים הסרוקים חייבת להיות קיימת באתר SharePoint ויש להפעיל גישת כתיבה לתיקיית היעד.

שלב 2: גישה אל שרת האינטרנט המשובץ (EWS) של HP

כדי לגשת לשרת האינטרנט המשובץ (EWS) של HP, בצע את השלבים הבאים:

1. במסך הבית בלוח הבקרה של המוצר, גע בסמל הרשת (🌐) או בסמל  בהתאם לשיטת החיבור שלך לרשת, ואז גע באפשרות **Wireless** (אלחוטי) או **Wired (LAN)** (קווי (LAN)) כדי להציג את כתובת ה-IP או את שם המארז.
2. פתח דפדפן אינטרנט והקלד בשורת הכתובת את כתובת ה-IP או שם המארז בדיוק כפי שהם מופיעים בלוח הבקרה של המוצר. הקש על המקש **Enter** במקלדת של המחשב. שרת האינטרנט המשובץ נפתח.

איור 2-7 דוגמה של כתובת IP בדפדפן אינטרנט

 <https://10.10.XX.XXX/>

הערה: אם דפדפן האינטרנט מציג הודעה המציינת כי ייתכן שהגישה לאתר האינטרנט אינה בטוחה, בחר את האפשרות להמשיך לאתר האינטרנט. גישה לאתר אינטרנט זה לא תזיק למחשב.



שלב 3: הפעלת 'סריקה אל SharePoint'

כדי להפעיל את 'סריקה אל SharePoint':

1. בכרטיסיות הניווט העליונות של שרת האינטרנט המשובץ, לחץ על הכרטיסיה **Security** (אבטחה).
2. בחלונית הניווט השמאלית, לחץ על **Access Control** (בקרת גישה).
3. בדוק את חשבון המשתמש הנוכחי. אם האפשרות **SharePoint** לא מסומנת, לחץ על **Edit** (עריכה), בחר באפשרות **Enable SharePoint** (הפעלת SharePoint) ואז לחץ על **OK**.

שלב רביעי: קביעת תצורה של המאפיין 'סריקה ל-SharePoint'

השתמש באפשרות **SharePoint Setup** (הגדרת SharePoint) בשרת האינטרנט המשובץ (EWS) של HP לתצורה בסיסית.

1. בכרטיסיות הניווט העליונות של ה-EWS, לחץ על הכרטיסיה **Scan** (סריקה).
2. בחלונית הניווט השמאלית, לחץ על **SharePoint Setup**.
3. בדף **SharePoint Setup**, לחץ על הלחצן **New** (חדש).
4. באזור **Scan Settings** (הגדרות סריקה), השלם את השדות הבאים:

טבלה 2-5 הגדרות סריקה של קובץ

אפשרות	תיאור
קידומת שם קובץ	הזן קידומת שם קובץ (לדוגמה: MyScan).
File Type (סוג קובץ)	בחר בסוג הקובץ שמהווה ברירת המחדל עבור המסמך הסרוק.
סוג PDF	בחר בסוג ה-PDF שמהווה ברירת המחדל עבור המסמך הסרוק.
רזולוציה	בחר ברזולוציית הסריקה המהווה ברירת המחדל עבור המסמך הסרוק.
צבע	<p>הערה: בתמונות בעלות רזולוציה גבוהה יותר יש יותר נקודות לאינץ' (dpi), ולכן הן מציגות יותר פרטים. בתמונות בעלות רזולוציה נמוכה יותר יש פחות נקודות לאינץ' (dpi) והן מציגות פחות פרטים, אך גודל הקובץ קטן יותר.</p> <p>בחר אם הקבצים הסרוקים יהיו בשחור-לבן או בצבע.</p>

טבלה 2-5 הגדרות סריקה של קובץ (המשך)

אפשרות	תיאור
ביטול הטיה	בחר באפשרות On (מופעל) או Off (כבוי) כדי להפעיל או להשבית תיקון הטיה של תמונה.
מחיקת עמוד ריק	בחר באפשרות On (מופעל) או Off (כבוי) כדי לציין אם יש להסיר עמודים ריקים מהפלט הסרוק.
Misfeed Detection (זיהוי שגיאה בהזנה)	בחר באפשרות On (מופעל) או Off (כבוי) כדי להפעיל או להשבית זיהוי הזנה של דפים רבים בבת אחת אל מזין המסמכים.
שילוב מסמכים	בחר באפשרות On (מופעל) או Off (כבוי) כדי לציין אם יש לשלב מספר מסמכים לקובץ פלט סרוק אחד.
דחיסת קבצים מסוג JPEG	בחר ערך דחיסה עבור קובץ JPEG.

5. באזור **SharePoint Information** (פרטי SharePoint), השלם את השדות הבאים:

- בשדה **Display Name** (שם תצוגה) הזן את השם שברצונך להציג עבור נתיב ה-SharePoint.
- בשדה **Network Path** (נתיב רשת), הזן את נתיב ה-SharePoint.
- אם תרצה שהמוצר יחליף קובץ קיים עם אותו שם קובץ בתורו הקובץ החדש, בחר **Overwrite existing files** (החלפת קבצים קיימים).
- בשדה **Windows Domain** (דומיין Windows), הזן את שם הדומיין.
- בשדה **Username** (שם משתמש), הזן את שם המשתמש הדרוש כדי לגשת אל נתיב ה-SharePoint.
- בשדה **Password** (סיסמה), הזן את הסיסמה הנחוצה לגישה אל נתיב ה-SharePoint.


6. עיין בכל המידע, ולאחר מכן לחץ על אחת מהאפשרויות הבאות:

- **שמירה ובדיקה:** בחר באפשרות זו כדי לשמור את המידע ולבדוק את החיבור.
- **שמירה בלבד:** בחר באפשרות זו כדי לשמור את המידע בלי לבדוק את החיבור.
- **ביטול:** בחר באפשרות זו לבטל את הגדרת התצורה בלי לשמור.

הגדרת בקרת גישה


האפשרות **Access Control** (בקרת גישה) בשרת האינטרנט המשובץ (EWS) של HP מספקת פקדים לניהול מאפייני הסרוק שאליהם משתמשים יכולים לגשת.

הערה: אם מנהל המערכת הגדיר סיסמה כדי להגביל את הגישה ל-EWS, יש להזין את הסיסמה לפני הגדרת בקרת גישה.

1. במסך הבית בלוח הבקרה של המוצר, גע בסמל הרשת (🌐) או בסמל  בהתאם לשיטת החיבור שלך לרשת, ואז גע באפשרות **Wireless** (אלחוטי) או **Wired (LAN)** (קווי (LAN)). כדי להציג את כתובת ה-IP או את שם המארז.

2. פתח דפדפן אינטרנט והקלד בשורת הכתובת את כתובת ה-IP או שם המארז בדיוק כפי שהם מופיעים בלוח הבקרה של המוצר. הקש על המקש **Enter** במקלדת של המחשב. שרת האינטרנט המשובץ נפתח.

אזור 2-9 דוגמה של כתובת IP בדפדפן אינטרנט

 <https://10.10.XX.XX/>

הערה: אם דפדפן האינטרנט מציג הודעה המציינת כי ייתכן שהגישה לאתר האינטרנט אינה בטוחה, בחר את האפשרות להמשיך לאתר האינטרנט. גישה לאתר אינטרנט זה לא תזיק למחשב.

3. בכרטיסיות הניווט העליונות של שרת האינטרנט המשובץ, לחץ על הכרטיסייה **Security** (אבטחה).
 4. בחלונת הניווט השמאלית, לחץ על **Access Control** (בקרת גישה).
 5. בחר **Enable Access Control** (אפשר בקרת גישה).
 - אם ברצונך להשתמש בחשבון המשתמש הנוכחי, לחץ על **Edit** (עריכה) כדי להגדיר קוד PIN ובחר במאפייני סורק שאליהם אתה רוצה שתהיה לחשבון המשתמש הנוכחי גישה.
 - אם ברצונך ליצור חשבון משתמש חדש, לחץ על **new** (חדש). הזן שם חשבון, הגדר קוד PIN ולאחר מכן בחר במאפייני סורק שאליהם אתה רוצה שלחשבון משתמש זה תהיה גישה.
 6. לחץ על **OK**.
- לאחר הגדרת בקרת הגישה, המשתמשים לא יוכלו לגשת אל מאפייני הסורק המושבתים, ויהיה עליהם להזין את ה-PIN כדי להשתמש במאפייני הסורק המופעלים.

טעינת מסמכי מקור

הנושאים הבאים מתארים את אופן הטעינה של מסמכי המקור במגש ההזנה.

עצות בנוגע לטעינת מסמכים

היעזר בעצות הבאות כדי לטעון מסמכי מקור כהלכה.

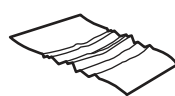
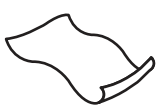
- הקיבולת המרבית של מגש ההזנה היא 50 גיליונות נייר 75 גר/מ"ר (דגמי 2000 s2, s4 3000, ו-N4000 snw1) או 80 גיליונות נייר 75 גר/מ"ר (דגמי 5000 s5, s3 7000, ו-N7000 snw1). בעת שימוש בנייר כבד יותר, הקיבולת המרבית פוחתת.
- ☛ **עצה:** השתמש בקווים שבמכווני הנייר של מגש ההזנה שיסייעו לך שלא לחרוג מקיבולת מגש ההזנה.
- קיבולת כרטיסי השמות המרבית היא 9 או 10 בקירוב. עבור כרטיסים מחוספסים, כרטיסי חיוב בנקאיים וכרטיסים עם תבליטים, יש לטעון כרטיס אחד בלבד בכל פעם.
- ודא שהמסמכים המקוריים עומדים במגבלות הבאות:

טבלה 2-6 גודל נייר ומשקל בתמכים

פריט	Size (גודל)
רוחב:	50.8 עד 216 מ"מ
אורך:	50.8 עד 3100 מ"מ
משקל:	דגמי 2000 s2, s4 3000, ו-N4000 snw1: 40 גר/מ"ר עד 210 גר/מ"ר דגמי 5000 s5, s3 7000, ו-N7000 snw1: 43 גר/מ"ר עד 350 גר/מ"ר

- סריקה של סוגי המסמכים הבאים עשויה לגרום לחסימות נייר או להזיק למסמכים.

טבלה 2-7 סוגי מסמכים לא מתאימים

דוגמה	סוג מסמך	דוגמה	סוג מסמך
	מסמכים מקומטים או מקופלים		מסמכים מסולסלים

טבלה 2-7 סוגי מסמכים לא מתאימים (המשך)

סוג מסמך	דוגמה	סוג מסמך	דוגמה
מסמכים עם מהדקי נייר או סיכות היזוק		מסמכים קרועים	
נייר מצופה		נייר העתקה (פחם)	
נייר עם פתקים דביקים או סימונים		נייר שקוף ודק במיוחד	
חומרים שקופים מדי		צילומים	
נייר שבו הטונר עדיין לא התייבש לחלוטין, או נייר עם חומרים רטובים כגון דבק או נוזל תיקון (טיפקס)		ניירות הדבוקים זה לזה	

- החלק קפלים או סלסולים במסמכים שברשותך לפני הכנסתם למזין. אם הקצה הקדמי של מסמך מסולסל או מקופל, ייתכן שיגרורם לחסימת נייר.
 - כדי לסרוק מסמכים עדינים (כגון צילומים או מסמכים על נייר מקומט או קל משקל במיוחד), הנח את המסמך בשרוול מסמכים כבד ושקוף שרוחבו אינו עולה על 216 מ"מ לפני טעינתם במגש ההזנה.
-
- עצה:** אם אין ברשותך שרוול מסמכים בגודל מתאים, שקול את השימוש בשרוול המיועד לשימוש בקלסר. חתוך את הקצה מהצד המחורר כך שרוחב השרוול לא יעלה על 216 מ"מ. כמו כן, יש להשבית זיהוי של איסוף מרובה לפני הסריקה, מאחר ששרוול המסמכים יתריע על שגיאת איסוף מרובה.
-
- ודא שהמכסה של מזין המסמכים נעול היטב. כדי לנעול כהלכה את המכסה, לחץ בחוזקה בשני הצדדים.
 - כוונן את מכווני הנייר לרוחב המסמכים. ודא שמכווני הנייר נוגעים בקצות מסמך המקור. אם ישנם מרווחים בין מכווני הנייר לקצות המסמכים, ייתכן שהתמונה הסרוקה תופיע בטויה.
 - הנח בעדינות את ערימת המסמכים במגש ההזנה. אין לזרוק את הערימה למגש ההזנה ואין לטפוח על חלקה העליון של הערימה לאחר הנחתה במגש הזנה.
 - נקה את גלגלות הסריקה אם הגלגלות מלוכלכות או לאחר סריקה של מסמך שנכתב בעיפרון או שכולל כיתוב בעיפרון.

גדלים וסוגי נייר נתמכים

סוגי נייר נתמכים וגדלים עבור המוצר מוצגים להלן.

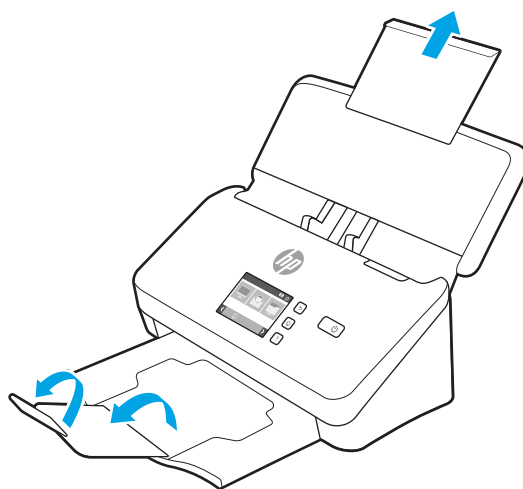
- U.S.-Letter: 279.4 x 215.9 מ"מ
- U.S.-Legal: 355.6 x 215.9 מ"מ
- U.S.-Executive: 266.7 x 184.2 מ"מ
- ISO A4: 297 x 210 מ"מ

- JIS B5: 182 x 257 מ"מ
- ISO B5: 176 x 250 מ"מ
- ISO A5: 148 x 210 מ"מ
- ISO A6: 105 x 148 מ"מ
- ISO A7: 74 x 104 מ"מ
- ISO A8: 52 x 74 מ"מ
- מותאם אישית
- מינימום: 50.8 x 50.8 מ"מ
- מקסימום: 216 x 310 מ"מ


טעינת מסמכים (דגמים s2 2000, s4 3000 ו-snw1 N4000)

לטעינת מסמכים במגש ההזנה, פעל בהתאם לשלבים הבאים:

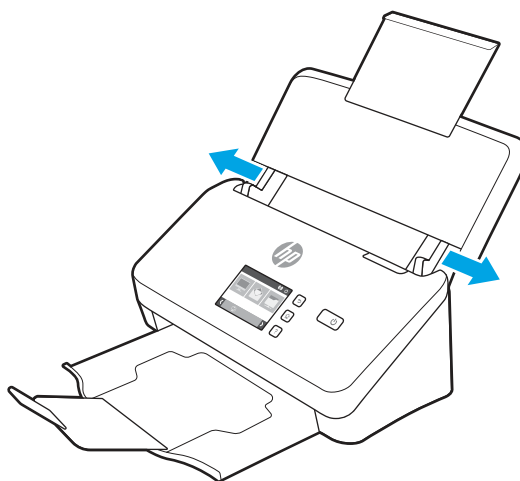
1. פתח את מגשי הפלט והקלט של המסמכים ופרוש את מאריכי המגש.



עבור מגש הפלט, החלק את המגש החוצה מתחת לסורוק, פרוש את המאריך הראשון, ואז החלק את המאריך השני כלפי חוץ.

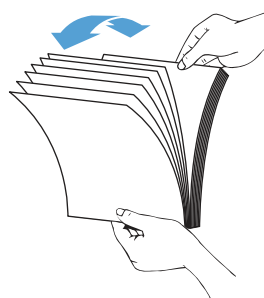
הערה: עבור גיליונות ארוכים מגודל Letter או A4, כגון Legal, השאר את ההארכה השנייה מקופלת. 

2. כוונן את מכווני הנייר במגש ההזנה בהתאם לרוחב המסמכים. הקפד שלא להדק את המכוונים חזק מדי, פעולה שעלולה להגביל את הזנת הנייר.

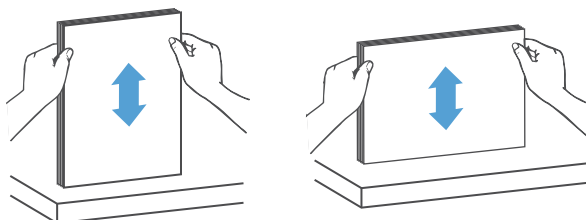


בעת סריקת מסמכי מקור קטנים, כגון המחאות, חשוב מאוד שמכווני הנייר ייצמדו לקצות מסמך המקור אך לא יגבילו את הזנת הנייר.

3. הפרד תוך כדי נפנוף את ערימת עמודי המסמך כדי לוודא שהעמודים אינם דבוקים זה לזה. הפרד תוך כדי נפנוף את הקצה כך שיצביע אל תוך המזין בכיוון אחד ולאחר מכן הפרד תוך כדי נפנוף את אותו קצה בכיוון ההפוך.

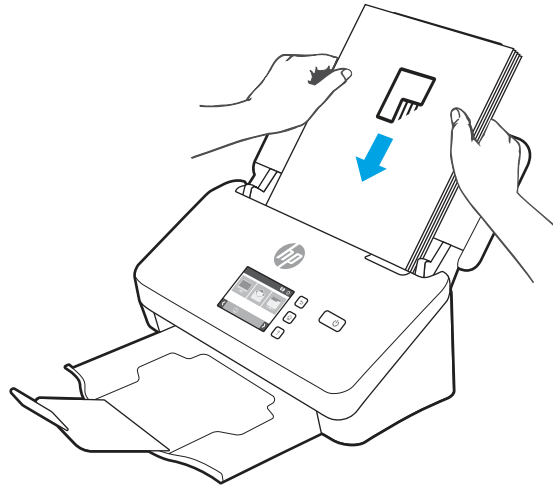



4. ישר את קצות המסמכים על-ידי טפיחת הערימה על השולחן. סובב את הערימה ב-90 מעלות וחזור על הפעולה.



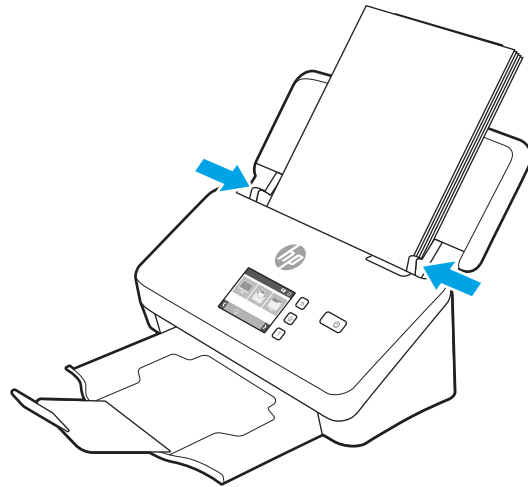
5. הנח בעדינות את הערימה במגש ההזנה. טען את העמודים כשפניהם כלפי מטה כאשר החלק העליון של העמודים מצביע אל תוך המזין.

חשוב: לקבלת תוצאות מיטביות, אין לזרוק את הערימה למזין ואין לטפוח על חלקה העליון של הערימה לאחר הנחתה במגש ההזנה.



עצה: הימנע מהזנת מסמך שהקצה המוביל שלו מקופל או בלוי. 

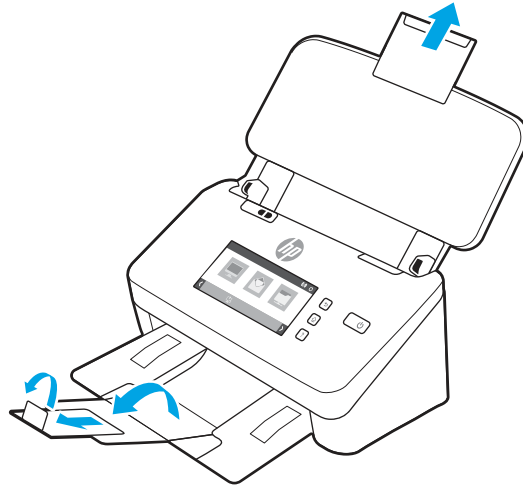
6. ודא שמכווני הנייר מיושרים עם קצות הערימה.



טעינת מסמכים (דגמים s3 7000 ,s5 5000 ו-N7000 snw1)

לטעינת מסמכים במגש ההזנה, פעל בהתאם לשלבים הבאים:

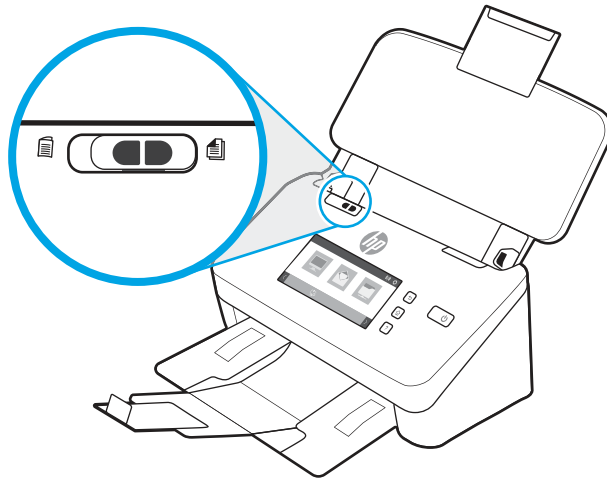
1. פתח את מגשי הפלט והקלט של המסמכים ופרוש את מאריכי המגש.



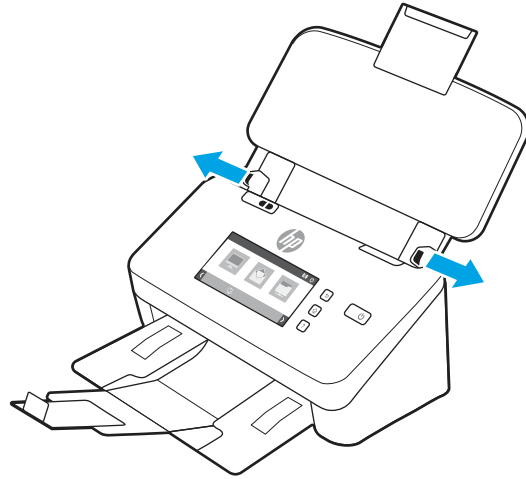
עבור מגש הפלט, החלק את המגש החוצה מתחת לסורק, פרוש את המאריך הראשון, החלק כלפי חוץ את המאריך השני ולאחר מכן סובב את הלשונית השלישית הקטנה ב-90 מעלות.

הערה: עבור גיליונות ארוכים מגודל Letter או A4, כגון Legal, השאר את הלשונית הקטנה מקופלת.

2. ודא כי מתג חומרי ההדפסה העבים מוגדר לסמל חומרי הדפסה פרושים.

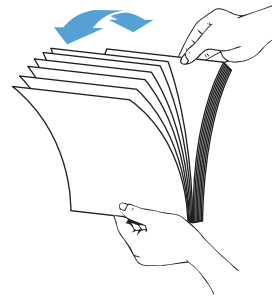


3. כוונן את מכווני הנייר במגש ההזנה בהתאם לרוחב המסמכים. הקפד שלא להדק את המכוונים חזק מדי, פעולה שעלולה להגביל את הזנת הנייר.

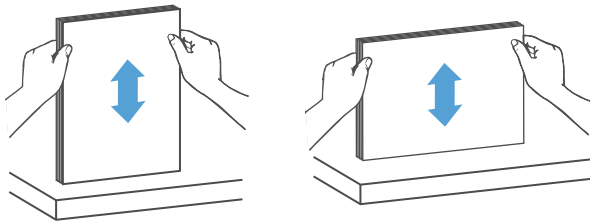


בעת סריקת מסמכי מקור קטנים, כגון המחאות, חשוב מאוד שמכווני הנייר ייצמדו לקצות מסמך המקור אך לא יגבילו את הזנת הנייר.

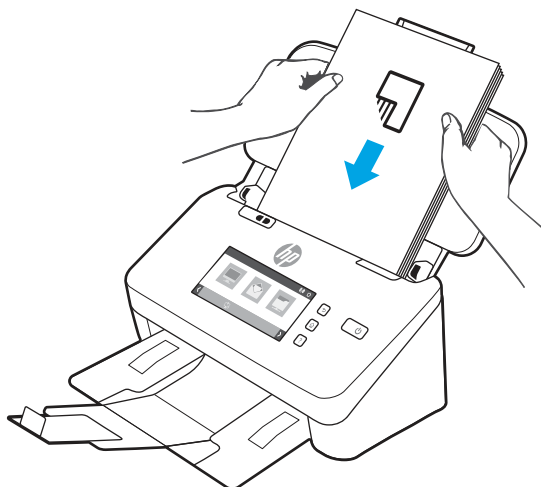
4. הפרד תוך כדי נפנוף את ערימת עמודי המסמך כדי לוודא שהעמודים אינם דבוקים זה לזה. הפרד תוך כדי נפנוף את הקצה כך שיצביע אל תוך המזיין בכיוון אחד ולאחר מכן הפרד תוך כדי נפנוף את אותו קצה בכיוון ההפוך.



5. ישר את קצות המסמכים על-ידי טפיחת הערימה על השולחן. סובב את הערימה ב-90 מעלות וחזור על הפעולה.

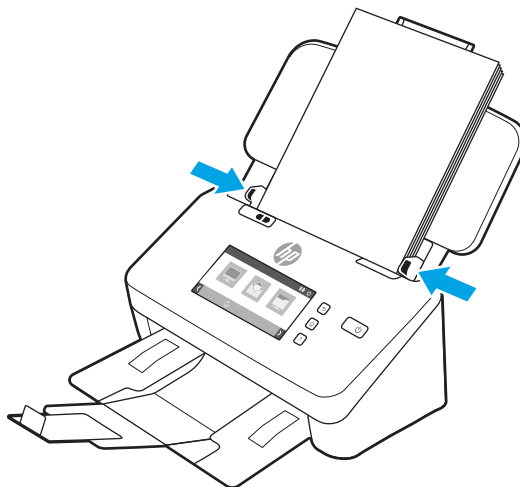


6. הנח בעדינות את הערימה במגש ההזנה. טען את העמודים כשפניהם כלפי מטה כאשר החלק העליון של העמודים מצביע אל תוך המזין. לקבלת תוצאות מיטביות, אין לזרוק את הערימה למזין ואין לטפוח על חלקה העליון של הערימה לאחר הנחתה במגש ההזנה.



עצה: הימנע מהזנת מסמך שהקצה המוביל שלו מקופל או בלוי.

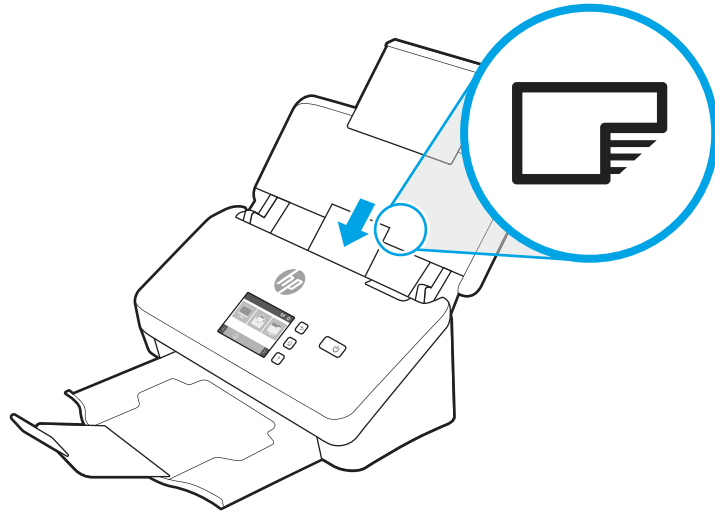
7. ודא שמכווני הנייר מיושרים עם קצות הערימה.



טעינת כרטיסים (דגמים s2 2000, s4 3000 ו-N4000 snw1)

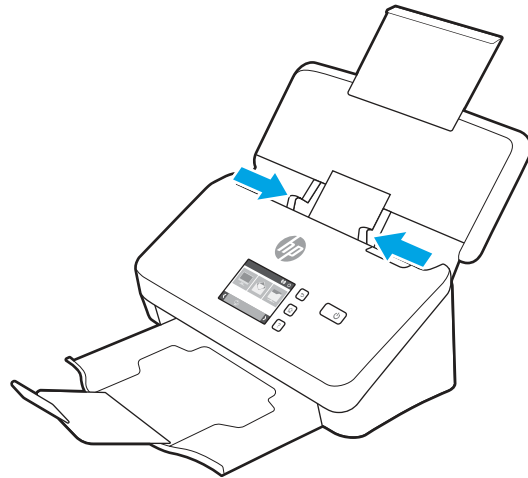
לטעינת כרטיסים במגש ההזנה, פעל בהתאם לשלבים הבאים:

1. הנח את ערימת הכרטיסים כלפי מטה, לרוחב, כשהממד הקצר מקביל למכווני הנייר.



הערה: כדי להבטיח את איכות הסריקה הטובה ביותר, טען כרטיסים מחוספסים או בעלי תבליטים בכיוון זה וטען אחד בלבד בכל פעם.

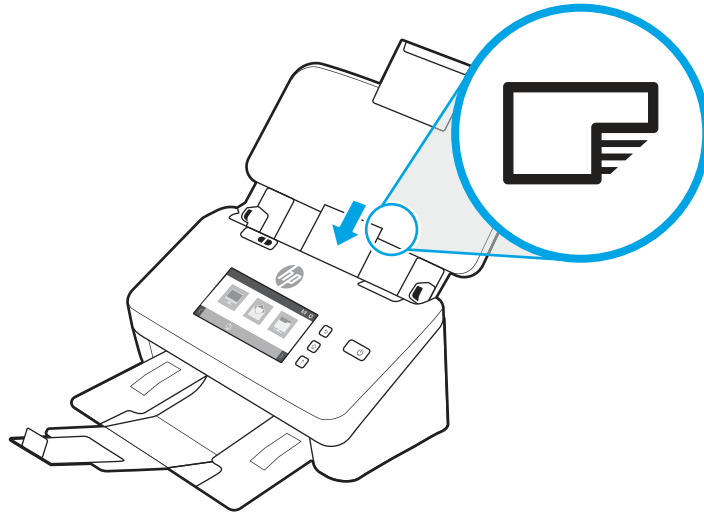
2. כוונן את מכווני הנייר כדי למרכז את הכרטיסים, וודא שמכווני הנייר נוגעים בקצות הכרטיסים.



טעינת כרטיסים (דגמים s5 5000, s3 7000 ו-N7000 snw1)

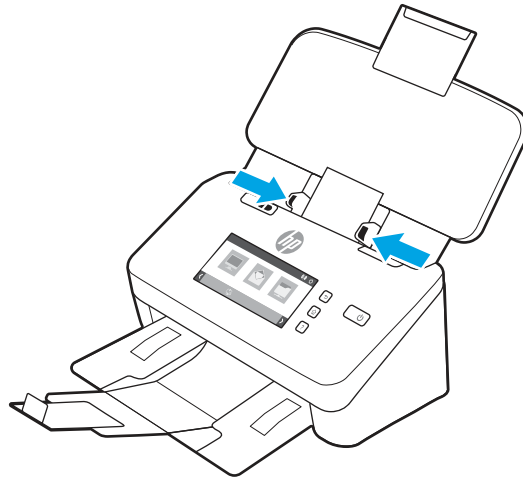
לטעינת כרטיסים במגש ההזנה, פעל בהתאם לשלבים הבאים:

1. הנח את ערימת הכרטיסים כלפי מטה, לרוחב, כשהממד הקצר מקביל למכווני הנייר.

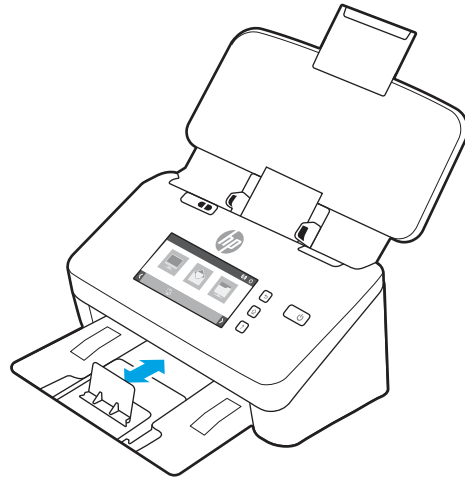


הערה: כדי להבטיח את איכות הסריקה הטובה ביותר, טען כרטיסים מחוספסים או בעלי תבליטים בכיוון זה וטען אחד בלבד בכל פעם.

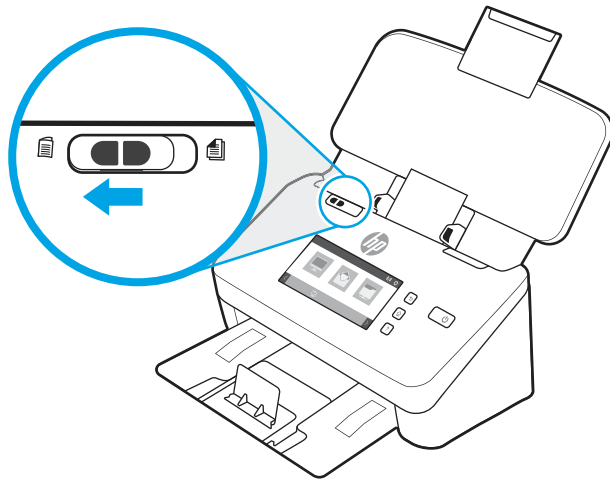
2. כונן את מכווני הנייר כדי למרכז את הכרטיסים, וודא שמכווני הנייר נוגעים בקצות הכרטיסים.



3. הגדר את מכוון חומרי הדפסה קטנים של מגש הפלט.



4. עבור כרטיסים עבים ומחוספסים יותר, החלק את מתג חומרי הדפסה העבים למצב disabled (מושבבת) כדי למנוע שגיאת איסוף מרובה.



טעינת חומרי הדפסה מקופלים (דגמים s3 7000 ,s5 5000 ו-N7000 snw1)

הסרוק תומך במיזוג A3 על-ידי קיפול עמוד A3 לתוך עמוד בגודל A4 והזנת העמוד לסריקה באמצעות תוכנת הסריקה במחשב. תוכנת הסריקה יכולה למזג את שתי התמונות בגודל A4 שנסרקו וליצור תמונה סרוקה אחת בגודל A3.

בעת שימוש במאפיין המיזוג של A3, פעל בהתאם לקווים מנחים כלליים אלה:

- הזן בכל פעם גיליון A3 מקופל אחד בלבד. הזנה של יותר מעמוד A3 מקופל אחד תגרום לחסימת הנייר או תמנע סריקה מוצלחת של תמונת A3 הסופית הממוגת.
- אל תשתמש בנייר עבה וכבד יותר. שימוש בנייר A3 מקופל עבה יותר עשוי לגרום לעקמומיות בתמונות הסרוקות הסופיות. כדי להפעיל מיזוג של A3 עם HP Scan, בצע את השלבים הבאים:

1. פתח את תוכנת HP Scan.

2. בחר פרופיל סריקה, בחר הגדרת סריקה זו-צדדית מהרשימה הנפתחת **Page sides** (צדדי עמוד) ולאחר מכן לחץ על **More** (עוד).

3. בכרטיסייה **Scan** (סריקה), לחץ על **Merge** (מיזוג).

4. בחר את תיבת הסימון **Merge sides of a 2-sided (duplex) scan into single page** (מיזוג צדדים של סריקה דו-צדדית לדף אחד), בחר אפשרות לציון המיקום של הצד הקדמי ואז לחץ על **OK**.
5. לחץ על **Misfeed** (שגיאה בהזנה), נקה את תיבת הסימון **Misfeed (multipick) detection** (זיהוי שגיאה בהזנה (איסוף מרובה)) ואז לחץ על **OK**.
6. טען את חומרי ההדפסה המקופלים בגודל A3, שכעת הם בגודל A4, אל מגש ההזנה של הסורק.
7. ודא שהקצוות המקופלים של חומרי ההדפסה בגודל A3 מיושרים אל מכוון הנייר הימני של הסורק.
8. החלק את מתג חומרי ההדפסה העבים למצב **disabled** (מושבת) (כלומר, שמאלה) לפני סריקת חומרי ההדפסה המקופלים בגודל A3.

הערה: אם מתג חומרי ההדפסה העבים לא הוגדר נכון, הוא יגרום לסורק להסב נזק לנייר A3 המקופל.

הערה: תוכן שממוקם במקום שבו המסמך קופל, עשוי שלא להופיע או להיראות פגום בתמונה הסרוקה הסופית בגודל A3.

התחל לסרוק מההתקן

למד כיצד להפעיל סריקה מלוח הבקרה.

סריקה מלחצני לוח הבקרה (דגמים s2 2000 ו-s4 3000)



כדי לסרוק מלוח הבקרה, בצע פעולות אלה:

1. טען את מסמך המקור במגש ההזנה.
2. לחץ על לחצן הסריקה.

עצה: כדי לבטל סריקה, לחץ על לחצן הביטול ✕ בלוח הבקרה.

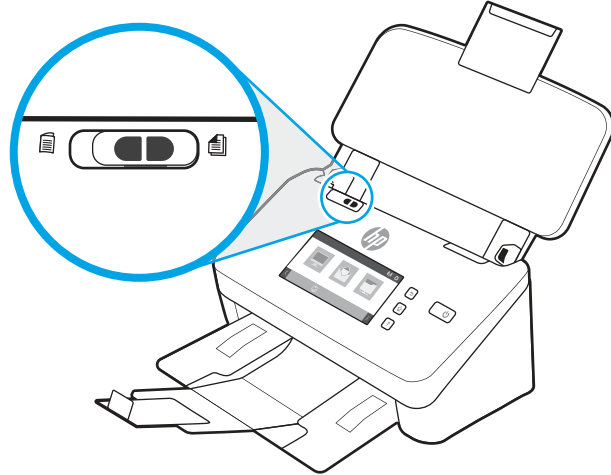
סריקה מלחצני לוח הבקרה (דגמים s3 7000 ו-s5 5000)

כדי לסרוק מלוח הבקרה, בצע פעולות אלה:

1. טען את מסמך המקור במגש ההזנה.
2. השתמש בלחצני החצים כדי לבחור את פרופיל הסריקה הרצוי. אם לא תבחר פרופיל, הסורק ישתמש בברירת המחדל של פרופיל הסריקה.
3. לחץ על לחצן הסריקה החד-צדדית  או על לחצן הסריקה הדו-צדדית .

עצה: כדי לבטל סריקה, לחץ על לחצן הביטול ✕ בלוח הבקרה.

מתג חומרי ההדפסה העבים הוא מתג מכני בסורק שנועד להפעיל או להשבית הפרדת נייר.



כברירת מחדל הוא מופעל עבור מרבית חומרי הדפסה. יש להשביתו לפני סריקה של גיליונות מקופלים או מסמכי מקור עדינים שהונחו על גבי גיליון פלסטיק. ניתן לטעון עמוד מקופל אחד בלבד או גיליון פלסטיק אחד בכל פעם.

הערה: השבתת מתג זה עלולה לגרום לשגיאות איסוף עמודים מרובים או חסימת נייר.

הפעלת מתג זה עם נייר מקופל עלולה לגרום בזק לגיליון.

סריקה ממסך המגע (דגמים N4000 snw1 ו-N7000 snw1)

הנושאים הבאים מתארים את אופן הסריקה ממסך המגע.

סריקה למחשב

כדי לבצע סריקה למחשב, בצע את השלבים הבאים:

1. טען את מסמך המקור במגש ההזנה.
2. ממסך הבית בלוח הבקרה של המוצר, גע באפשרות **To Computer** (למחשב).
3. הסרוק מציג רשימה של המחשבים שהותקנה בהם תוכנת HP והם מופעלים לקבלת סריקות מהסרוק. בחר את המחשב שיקבל את הסריקה.
4. אם ברצונך לשנות את הגדרות הסריקה:
 - גע באפשרות **Shortcut** (קיצור דרך) כדי לבחור קיצור דרך אחר לסריקה.
 - גע באפשרות **Sides** (צדדים) כדי לעבור בין הגדרות חד-צדדיות ודו-צדדיות.
5. גע באפשרות **Scan** (סריקה). הסריקה תישלח אל המחשב שנבחר.

סריקה למיקום ברשת

כדי לבצע סריקה למיקום ברשת, בצע את השלבים הבאים:

1. טען את מסמך המקור במגש ההזנה.
2. ממסך הבית בלוח הבקרה של המוצר, גע באפשרות **To Network Folder** (לתיקיית רשת).
3. אם הגדרות יעדי רשת מרובים, הסרוק מציג רשימת תיקיות רשת. בחר תיקיית רשת כדי לקבל את הסריקה.

- 4. אם תוצג הנחיה, הזן את סיסמת ה-PIN.
- 5. אם ברצונך לקבוע את תצורת הגדרות הסריקה:
 - גע באפשרות Options (אפשרויות) כדי לשנות את סוג הקובץ, הרזולוציה, הצבע או הגדרות מתקדמות אחרות.
 - גע באפשרות Sides (צדדים) כדי לעבור בין הגדרות חד-צדדיות ודו-צדדיות.
- 6. גע באפשרות Scan (סריקה).

סריקה לדואר אלקטרוני

כדי לסרוק לדואר אלקטרוני, בצע את השלבים הבאים:

1. טען את מסמך המקור במגש ההזנה.
2. ממסך הבית בלוח הבקרה של המוצר, גע באפשרות To Email (לדואר אלקטרוני).
3. פעל בהתאם להנחיות שעל-גבי המסך כדי לבחור או להזין כתובת דואר אלקטרוני.
4. אם ברצונך לקבוע את תצורת הגדרות הסריקה:
 - גע באפשרות Options (אפשרויות) כדי לשנות את סוג הקובץ, הרזולוציה, הצבע או הגדרות מתקדמות אחרות.
 - גע באפשרות Sides (צדדים) כדי לעבור בין הגדרות חד-צדדיות ודו-צדדיות.
5. גע באפשרות Scan (סריקה).

סריקה לאתר Microsoft SharePoint

השתמש ב'שמייה ל-SharePoint' כדי לסרוק מסמכים ישירות לאתר Microsoft SharePoint. מאפיין זה מונע את הצורך לסרוק את המסמכים לתיקיית רשת, לכונן הבזק USB או להודעת דוא"ל, ולאחר מכן להעלות באופן ידני את הקבצים לאתר של SharePoint.

1. טען את מסמך המקור במגש ההזנה.
2. במסך הבית של לוח הבקרה של המוצר, גע באפשרות Scan to SharePoint (סריקה ל-SharePoint).
3. אם הגדרת יעדי SharePoint מרובים, הסרוק מציג רשימה של תיקיות SharePoint. בחר תיקיית SharePoint כדי לקבל את הסריקה.
4. אם ברצונך לקבוע את תצורת הגדרות הסריקה:
 - גע באפשרות Options (אפשרויות) כדי לשנות את סוג הקובץ, הרזולוציה, הצבע או הגדרות מתקדמות אחרות.
 - גע באפשרות Sides (צדדים) כדי לעבור בין הגדרות חד-צדדיות ודו-צדדיות.
5. גע באפשרות Scan (סריקה).

סריקה לכונן USB Flash

המוצר יכול לסרוק קובץ ולשמור אותו בכונן הבזק USB. לפני השימוש במאפיין זה, השתמש בשרת האינטרנט המשובץ (EWS) של HP כדי להפעיל אותו ולקבוע את תצורתו.

1. טען את מסמך המקור במגש ההזנה.
2. הכנס כונן הבזק מסוג USB ליציאת USB.
3. במסך הבית בלוח הבקרה של המוצר, גע באפשרות Scan to USB Drive (סריקה לכונן USB).

4. אם ברצונך לקבוע את תצורת הגדרות הסריקה:
 - גע באפשרות Options (אפשרויות) כדי לשנות את סוג הקובץ, הרזולוציה, הצבע או הגדרות מתקדמות אחרות.
 - גע באפשרות Sides (צדדים) כדי לעבור בין הגדרות חד-צדדיות ודו-צדדיות.
5. גע באפשרות Scan (סריקה).

שימוש בתוכנת הסריקה (Windows)

הנושאים הבאים מתארים את אופן השימוש בתוכנת הסריקה.

עבודה עם קיצורי דרך לסריקה

קיצורי הדרך לסריקה מספקים דרך מהירה ויעילה לבחירת ההגדרות עבור משימות הסריקה המתבצעות בתדירות גבוהה. השתמש בתוכנת HP Scan כדי ליצור ולשנות קיצורי דרך לסריקה.

הצגת קיצורי דרך לסריקה

כדי להציג את קיצורי הדרך הקיימים לסריקה, פתח את HP Scan. קיצורי הדרך הקיימים לסריקה יופיעו ברשימה משמאל.

יצירת קיצורי דרך לסריקה

כדי ליצור קיצור דרך לסריקה, בצע את השלבים הבאים:

1. פתח את תוכנת HP Scan.
2. לחץ על **יצירת קיצור דרך חדש לסריקה**.
3. הזן שם עבור קיצור הדרך החדש.
4. בחר כדי ליצור את קיצור הדרך החדש מתוך ההגדרות הקיימות או מתוך קיצור דרך שקיים מראש.
5. לחץ על **צור**.
6. שנה את ההגדרות עבור קיצור הדרך החדש לסריקה. לחץ על **עוד** לקבלת הגדרות נוספות.
7. לחץ על הסמל **Save** (שמירה) לצד שמו של קיצור הדרך החדש ברשימת קיצורי הדרך כדי לשמור את השינויים שביצעת בקיצור הדרך, או לחץ על הסמל **Undo** (ביטול) כדי לבטל את השינויים.

שינוי קיצורי דרך

כדי לשנות קיצור דרך לסריקה, בצע את השלבים הבאים:

1. פתח את תוכנת HP Scan.
2. בחר את קיצור הדרך שברצונך לשנות מהרשימה המופיעה משמאל.
3. שנה את ההגדרות בצידו הימני של המסך. לחץ על **עוד** לקבלת הגדרות נוספות.
4. לחץ על הסמל **שמור** שמימין לשם קיצור הדרך כדי לשמור את השינויים.

סריקה לתמונה

כדי לשמור את הסריקה כתמונה, בצע את השלבים הבאים:

1. טען מסמך במגש ההזנה.

2. פתח את תוכנת HP Scan.

3. בצע אחד מהשליבים:

- בחר **שמור כ-JPEG** או **שלח בדואר אלקטרוני כ-JPEG** ולחץ על **סריקה**.
- בחר קיצור דרך אחר לסריקה, שנה את **Item Type** (סוג הפריט) ל-**Photo** (תמונה), בחר סוג קובץ תמונה מתוך הרשימה הנפתחת **File Type** (סוג הקובץ) ולאחר מכן לחץ על **Scan** (סריקה).

סריקה ל-PDF

כדי לשמור את הסריקה כקובץ PDF, בצע את השלבים הבאים:

1. טען מסמך במגש ההזנה.

2. פתח את תוכנת HP Scan.

3. בצע אחד מהשליבים:


- בחר **שמור כ-PDF** או **שלח בדואר אלקטרוני כ-PDF** ולחץ על **סריקה**.
- בחר קיצור דרך אחר לסריקה ובחר **PDF (Searchable PDF)**, **PDF** או **PDF (PDF/A)** מהרשימה הנפתחת **File Type** (סוג הקובץ), ואז לחץ על **Scan** (סריקה).

סריקת טקסט לצורך עריכה (OCR)

תוכנת HP Scann משתמשת בזיהוי תווים אופטי (OCR) כדי להמיר טקסט בדף לטקסט שניתן לערוך במחשב. תוכנת ה-OCR מגיעה עם תוכנת HP Scan and ReadIris Pro. לקבלת מידע על השימוש בתוכנת ה-OCR, עיין בסעיף **סריקת טקסט לצורך עריכה** בעזרה המקוונת.

סריקה לדואר אלקטרוני

למד כיצד לסרוק לדואר אלקטרוני באמצעות התוכנה HP Scan.

הערה:  כדי לסרוק לדואר אלקטרוני, ודא שנוצר חיבור לאינטרנט.

1. טען מסמך במגש ההזנה.


2. פתח את תוכנת HP Scan.

3. בצע אחד מהשליבים:

- בחר באפשרות **שלח בדואר אלקטרוני כ-PDF** או **שלח בדואר אלקטרוני כ-JPEG** ולאחר מכן לחץ על **סריקה**.
- בחר קיצור דרך אחר כלשהו לסריקה ובחר **Email** (דואר אלקטרוני) מתוך הרשימה הנפתחת **Send To** (שלח אל), ולאחר מכן לחץ על **Scan** (סריקה).

סריקה לענן

למד כיצד לסרוק לענן באמצעות התוכנה HP Scan.

הערה:  כדי לסרוק לענן, ודא שנוצר חיבור לאינטרנט.

1. טען מסמך במגש ההזנה.

2. פתח את תוכנת HP Scan.

3. בחר באפשרות **Send to Cloud** (שלח לענן), ולאחר מכן בחר את יעד הקובץ, למשל Google Drive או DropBox.

4. בחר באפשרות **Scan** (סריקה).

סריקה ל-FTP

באפשרותך לטעון תמונה שנסרקה לתיקיית FTP באמצעות התוכנה HP Scan.

1. טען מסמך במגש ההזנה.
2. פתח את תוכנת HP Scan.
3. בחר קיצור דרך לסריקה. מהאזור **Destination** (יעד), בחר **Send to** (שלח אל).
4. בחר תיקיית FTP כיעד. אם זו הפעם הראשונה שבה אתה משתמש במאפיין זה, לחץ על **Add** (הוסף) כדי להגדיר יעד FTP תחילה.
5. לחץ על **OK** ואז לחץ על **Scan** (סריקה).

סריקה ל-SharePoint


באפשרותך לטעון תמונה שנסרקה לאתר SharePoint ישירות באמצעות התוכנה HP Scan.

1. טען מסמך במגש ההזנה.
2. פתח את תוכנת HP Scan.
3. בחר קיצור דרך לסריקה. מהאזור **Destination** (יעד), בחר **Send to** (שלח אל).
4. בחר אתר SharePoint כיעד. אם לא הגדרת מאפיין זה בעבר, לחץ על **Add** (הוסף) כדי להגדיר תחילה יעד של אתר SharePoint.
5. לחץ על **OK** ואז לחץ על **Scan** (סריקה).

סריקה של מסמכים ארוכים או ארוכים במיוחד

כברירת מחדל, הסרוק מזהה באופן אוטומטי את גודל העמוד על-ידי בחירה ב-**Detect Size** (זיהוי גודל) עבור דף באורך של עד 356 מ"מ.

עבור מסמכים ארוכים או ארוכים במיוחד, בחר **ארוך (8.50 x 34 אינץ')** או **ארוך במיוחד (8.50 x 122 אינץ')** מתוך הרשימה הנפתחת 'גודל עמוד' בהגדרות של קיצור הדף לסריקה.

הערה: ניתן לסרוק דף אחד בלבד בכל פעם בעת שימוש בהגדרת סריקה של דפים ארוכים או ארוכים במיוחד. 


אם הסרוק מוגדר לסריקת עמודים ארוכים או ארוכים במיוחד, הוא יסרוק עמוד אחד בכל פעם. השימוש בהגדרה זו כדי לסרוק עמודים גיילים יגרום להאטה בתהליך, ויש להשתמש בה רק כדי לסרוק עמודים שהם ארוכים יותר מ-356 מ"מ.

זיהוי הזנות עמודים מרובים

המאפיין של זיהוי הזנת דפים רבים עוצר את תהליך הסריקה אם הוא מזהה הזנה של דפים רבים בבת אחת. מאפיין זה מופעל כברירת מחדל.

השבתת מאפיין זה יכולה לעזור בעת סריקה:

- טפסים מרובי חלקים (שימוש ש-HP אינה ממליצה עליו).
- מסמכים שאליהם מצורפים תוויות או פתקים נדבקים.

הערה: השתמש בממשק המשתמש של WIA או TWAIN כדי להפעיל זיהוי הזנת דפים רבים בעת סריקה מתוכנה שאינה של HP. 

סריקה יומיומית

קיצור הדרך **סריקה יומיומית** מאפשר למשתמשים להגדיר ולשמור קיצור דרך לסריקה לצורכי היומיום שלהם. **ההגדרות הבאות של קיצורי דרך לסריקה** ניתנות להתאמה אישית כשנבחר קיצור הדרך **סריקה יומיומית**:

- סוג פריט
- צדדי עמוד
- Page Size (גודל עמוד)
- מצב צבע
- יעד/סוג קובץ

מחיקה אוטומטית של דפים ריקים

כאשר המאפיין **Delete blank pages** (מחיקת דפים ריקים) מופעל, העמודים שנסרקו מוערכים מבחינת תוכן. עמודים שזוהו כריקים מופיעים במציג עם סימון מחיקה. העמודים הריקים האלה נמחקים באופן אוטומטי כשהסריקה נשמרת ביעד.

1. פתח את תוכנת HP Scan.
2. בחר קיצור דרך לסריקה.
3. לחץ על **More** (עוד). בחר את הכרטיסייה **Document** (מסמך), בחר באפשרות **Delete blank pages** (מחיקת דפים ריקים) מהתיבה הנפתחת **Adjust documents** (התאמת מסמכים) ולאחר מכן לחץ על **OK**.

עצה: המחווך **Sensitivity** (רגישות) מאפשר לך להתאים את ערך הרגישות של זיהוי דפים ריקים ומחיקתם. בקצה התחתון של המחווך, עמודים נוספים יזוהו כריקים ויימחקו. בקצה העליון של המחווך, על העמודים להיות כמעט ריקים לחלוטין כדי להיות מזוהים ולהימחק. כמו כן, ניתן להגדיר את ערך הרגישות באמצעות הזנת ערך או לחיצה על לחצני החיצים.

התאמה אוטומטית של כיוון הדף

השתמש במאפיין זה להתאמה אוטומטית של כיוון הדף לפי שפה.

1. פתח את תוכנת HP Scan.
2. בחר קיצור דרך לסריקה.
3. לחץ על **More** (עוד). בכרטיסייה **Scan** (סריקה), בחר בתיבה הנפתחת **Page Orientation** (כיוון הדף) ולאחר מכן בחר בתיבת הסימון **Auto Orient** (כיוון אוטומטי).
4. בחר שפת מסמך, לחץ על **OK** ולאחר מכן התחל בסריקה.

עבודות שמורות (דגמים N4000 snw1 ו-N7000 snw1)

המאפיין **Reserved Jobs** (עבודות שמורות) מאפשר לך להתחיל עבודה מתוכנת HP Scan במחשב עם אפשרויות קבועות מראש ואז להפעיל את העבודה בסורק, וכך חוסך לך מעבר הלון ושוב בין הסורק והמחשב.

1. אם זו הפעם הראשונה שבה אתה משתמש במאפיין זה, עליך לשמור תחילה עבודת סריקה מתוכנת HP Scan.
 - א. במחשב, פתח את תוכנת HP Scan ולאחר מכן לחץ על **Job Reservation** (שמירת עבודה).
 - ב. בתיבת הדו-שיח **Job Reservation Settings** (הגדרות שמירת עבודה), בחר באפשרות **Enable Reservation** (הפעל שמירה).
 - ג. אם ברצונך להגדיר PIN, בחר באפשרות **Use PIN** (השתמש ב-PIN), הזן PIN ואז לחץ על **OK**.
2. בחר קיצור דרך לסריקה, שנה הגדרות במידת הצורך ואז לחץ על **scan** (סריקה).

3. עבור לסורוק. טען את מסמך המקור במגש ההזנה.
4. במסך הבית של לוח הבקרה, גע באפשרות **Reserved Jobs** כדי להתחיל בסריקה.

סיכון צבע ממסמך (השמטת צבעים)

באפשרותך לסנן ערוץ צבע (אדום, ירוק או כחול) או עד שלושה צבעים נפרדים. עבור צבעים ספציפיים, הגדרת הרגישות מפקחת על המידה שבה על צבע סרוק להתקרב לצבע ספציפי.

הסרת צבעים מסריקה עשויה להקטין את גודל הקובץ ולשפר את תוצאות זיהוי התווים האופטי (OCR).

לבחירת צבעים למחיקה מסריקה בתוכנת HP Scan, בצע את שלבים הבאים:

1. פתח את תוכנת HP Scan.
2. סרוק עמוד לדוגמה, שמכיל את הצבעים להשמטה, אל מציג הצבעים.
3. לחץ על הלחצן **More** (עוד) ולאחר מכן לחץ על הכרטיסייה **Image** (תמונה) ובחר את המאפיין **Color Dropout** (השמטת צבעים).
4. הפוך לזמין את הצבע שברצונך להשמיט ובחר אותו בתצוגה המקדימה באמצעות כלי הטפטפת. הקפד לשמור את הצבעים. ניתן לבחור רק באפשרויות השמטת צבעים הזמינות עבור הסרוק שברשותך. לקבלת מידע אודות הגדרות השמטת הצבעים, עיין בעזרה המקוונת עבור תוכנת הסריקה שבה אתה משתמש.

זיהוי אוטומטי של גודל העמוד

תוכנת HP Scan יכולה לזהות גודל עמוד באופן אוטומטי באמצעות האפשרות **Detect Size** (זיהוי גודל). כאשר בוחרים באפשרות **Detect Size** (זיהוי גודל) מהרשימה הנפתחת **Page Size** (גודל עמוד), התמונה שנסרקה נחתכת לגודל העמוד שנבחר, ותוכן שהוסט מיושר.

חתוך או מלא תמונה סרוקה באופן אוטומטי כך שתתאים לגודל העמוד שנבחר

השתמש במאפיין זה כדי לחתוך או למלא תמונה סרוקה כך שתתאים לגודל העמוד שנבחר.

כדי לחתוך או למלא תמונה סרוקה באופן אוטומטי כך שתתאים לגודל העמוד שנבחר, פעל בהתאם לשלבים הבאים:

1. פתח את תוכנת HP Scan.
2. בחר קיצור דרך לסריקה ולאחר מכן לחץ על **More** (עוד) כדי לקבל הגדרות נוספות.
3. בחר באפשרות החיתוך שלך מתוך הרשימה הנפתחת **Input Page Size** (גודל עמוד הקלט).
 - כדי לבצע חיתוך אוטומטי של תוכן המסמך, בחר באפשרות **Detect Content on Page** (זהה תוכן בעמוד).
 - כדי לבצע חיתוך אוטומטי לממדי המסמך, בחר באפשרות **Detect Size** (זיהוי גודל).

 **הערה:** השתמש בממשק המשתמש של ISIS או TWAIN כדי להגדיר אפשרויות חיתוך בעת סריקה מתוכנת סריקה שאינן של HP.

לקבלת מידע אודות הגדרות החיתוך האוטומטי, עיין בעזרה המקוונת עבור תוכנת הסריקה שבה אתה משתמש.

4. ודא שבחרת באפשרות **Same as Input** (זהה לקלט) עבור **Output Page Size** (גודל עמוד הפלט) ואז לחץ על **Scan** (סריקה).

זיהוי צבעים אוטומטי

השתמש במאפיין זה כדי להקטין את גודל הקובץ הסרוק על-ידי שמירה של עמודים המכילים צבע כסריקות בצבע, ושמירת כל שאר העמודים בשחור-לבן.

לזיהוי צבעים אוטומטי בתמונה סרוקה, פעל על-פי השלבים הבאים:

1. פתח את תוכנת HP Scan.
2. בחר קיצור דרך לסריקה.
3. כדי להתאים את הרגישות וההדרות של מצב הפלט של **Auto Detect Color** (זיהוי צבע אוטומטי), לחץ על **More** (עוד) ובחר **Image** (תמונה).
4. לחץ על התיבה הנפתחת **מצב צבע** ולאחר מכן בחר **זיהוי אוטומטי של צבע**.
5. בחר בתיבה הנפתחת **Auto Detect Color**, שנה את ההגדרות ולאחר מכן לחץ על **OK**.
6. לחץ על **סריקה**.

הערה: לקבלת מידע אודות הגדרות זיהוי הצבעים האוטומטי, עיין בעזרה המקוונת עבור תוכנת הסריקה שבה אתה משתמש.

השתמש בממשק המשתמש של WIA, ISIS או TWAIN כדי לזהות צבעים באופן אוטומטי בעת סריקה מתוכנת סריקה שאינך של HP.

סריקה באמצעות מצב צבע שחור-לבן לשיפור איכות הטקסט

השתמש במאפיין זה לשיפור איכות התמונה הסרוקה בעת סריקת טקסט בשחור-לבן. לשימוש בהגדרה זו, בצע את השלבים הבאים:

1. פתח את תוכנת HP Scan.
2. בחר קיצור דרך לסריקה.
3. לחץ על **More** (עוד), בחר בכרטיסייה **Image** (תמונה) ואז בחר באפשרות **Black/White (1 bit)** (שחור-לבן (סיבית אחת)) מהתיבה הנפתחת **Color Mode** (מצב צבע).
4. בחר באפשרות **Threshold for Black/White** (סף שחור-לבן), בחר **Enhance Content** (שיפור תוכן) ואז לחץ על **OK**.


ישר באופן אוטומטי תמונות סרוקות

השתמש במאפיין **Straighten Content** (יישור תוכן) כדי ליישר תוכן נטוי ביחס לממדי הדף במסמך המקורי. השתמש במאפיין **Detect Size** (זיהוי גודל) כדי לבצע ביטול הסטה של תמונות בדף שייתכן שהתקמו במהלך הסריקה.

1. פתח את תוכנת HP Scan.
2. בחר קיצור דרך לסריקה.
3. לחץ על **עוד**, בחר את הכרטיסייה **מסמן** ולאחר מכן בחר **יישור תוכן**.

הוספה או הסרה של התקן

באפשרותך להשתמש בתוכנת HP Scan כדי להוסיף או להוציא התקן במחשב.

1. פתח את תוכנת HP Scan.
2. לחץ על סמל ההגדרות  כדי לפתוח את החלון **Device Settings** (הגדרות התקן).
3. בצע אחת מהפעולות הבאות:
 - כדי להוסיף התקן, לחץ על סמל הפלוס +, לחץ על **Connect a new device** (חיבור התקן חדש) ואז פעל בהתאם להנחיות שבמסך.

- כדי להסיר התקן, בחר את שם הסרוק מרשימת הסרוקים הקיימים ולאחר מכן לחץ על הלחצן **Delete** (מחק).

עצה: אפשר לבחור סרוקים מרובים כדי למחוק אותם בבת אחת.

עצה: אפשר גם להשתמש ב-HP Scan Assistant כדי להוסיף התקן חדש. הפעל את **HP Scan Assistant** משולחן העבודה של המחשב, לחץ על **Tools** (כלים), לחץ על **Device Setup & Software** (הגדרת התקן ותוכנה) ואז בחר **Connect a new device** (חיבור התקן חדש).

סריקה באמצעות תוכנת סריקה אחרת

היישומים הבאים של צד שלישי נתמכים גם כן על-ידי הסרוק:

- **Readiris Pro**: יישום OCR.
- **Cardiris**: יישום לכרטיסי ביקור.
- יישומי צד שלישי התומכים ב-TWAIN, ISIS וב-WIA.

שימוש בתוכנת הסריקה (macOS)

הנושאים הבאים מתארים את אופן הסריקה על-ידי שימוש בתוכנת הסריקה.

סריקה לדואר אלקטרוני

כדי לסרוק לדואר אלקטרוני, בצע את השלבים הבאים:

הערה: כדי לסרוק לדואר אלקטרוני, ודא שנוצר חיבור לאינטרנט.

1. טען מסמך במגש ההזנה.
2. בתיקייה **יישומים**, לחץ פעמיים על סמל **Apple Image Capture**.
3. בחלון **Image Capture** (לכידת תמונה), בחר בסרוק שלך מתוך רשימת **ההתקנים**.

עצה: לקבלת אפשרויות סריקה נוספות של **Apple Image Capture**, לחץ על **הצג פרטים**.

4. בחר ב-Mail ברשימה **Scan To (סרוק אל)** כדי לצרף באופן אוטומטי את המסמך שנסרק להודעת דואר אלקטרוני.

הערה: אם אתה משתמש ביישום דואר אלקטרוני שאינו **Apple Mail**, באפשרותך לסרוק את המסמך לקובץ ולצרף אותו ידנית לדואר אלקטרוני, או באפשרותך להוסיף את יישום הדואר האלקטרוני לרשימה **Scan to (סרוק אל)**.

להוספת יישום הדואר האלקטרוני לרשימה, בחר ב-**Other (אחר)**, בחר את יישום הדואר האלקטרוני, ולאחר מכן לחץ על **Choose (בחר)**.

5. בהודעת הדואר האלקטרונית הסופית, הזן את הכתובת, הנושא, גוף הטקסט של הדואר האלקטרוני, ולאחר מכן שלח את ההודעה.

HP Easy Scan

כדי לסרוק מתוך HP Easy Scan:

1. טען מסמך במגש ההזנה.
2. בתיקייה **יישומים**, לחץ פעמיים על הסמל **HP Easy Scan**.
3. מצא את המוצר לפי שמו וודא שהוא הסרוק שנבחר.

4. בחר סריקה מוגדרת מראש שמתאימה לעבודת הסריקה.
5. לחץ על לחצן **סריקה**.
6. לאחר סריקת כל הדפים, לחץ על **קובץ** ולאחר מכן לחץ על **שמור**.
7. ציין כיצד והיכן לשמור את הקובץ, ולאחר מכן לחץ על **שמור**.

סריקה מיישומים אחרים

ניתן לסרוק תמונה ישירות לכל יישום התואם ל-ICA. ביישום, חפש אפשרויות כדי לייבא או לרכוש תמונות מסרוק.

הערה: תוכנת HP אינה תומכת בסריקת TWAIN. אם ביישום יש פונקציות ייבוא או רכישה, אך סרוק HP אינו מופיע ברשימה, היישום עשוי לחפש רק סורקים התומכים ב-TWAIN.

תצורה מתקדמת עם תוכנית השירות של HP (macOS)

השתמש בתוכנית השירות של HP כדי לבדוק את סטטוס הסרוק או כדי להציג או לשנות את הגדרות הסרוק דרך המחשב. באפשרותך להשתמש בתוכנית השירות של HP כאשר הסרוק מחובר באמצעות כבל USB.

פתיחת HP Utility

לפתיחת תוכנית השירות של HP, בצע את השלבים הבאים:

1. במחשב, פתח את התיקייה **Applications** (יישומים).
2. בחר **HP**, ולאחר מכן בחר את **HP Utility** (תוכנית שירות של HP).

מאפייני תוכנית השירות של HP

סרגל הכלים של HP Utility (תוכנית השירות של HP) כולל את הפריטים הבאים:

- **Devices** (התקנים): לחץ על לחצן זה כדי להציג או להסתיר מוצרי Mac שנמצאו על-ידי HP Utility (תוכנית השירות של HP).
 - **All Settings** (כל ההגדרות): לחץ על לחצן זה כדי לחזור לתצוגה הראשית של תוכנית השירות של HP.
 - **HP Support** (תמיכה של HP): לחץ על לחצן זה כדי לפתוח דפדפן ועבור אל אתר האינטרנט עבור התמיכה של HP.
 - **Supplies** (חומרים מתכלים): לחץ על לחצן זה כדי לפתוח אתר האינטרנט של HP SureSupply.
 - **Registration** (רישום): לחץ על לחצן זה כדי לפתוח אתר הרישום של HP.
 - **Recycling** (מיחזור): לחץ על לחצן זה כדי לפתוח אתר האינטרנט של תוכנית המיחזור של HP Planet Partners.
- תוכנית השירות של HP כוללת דפים שניתן לפתוח על-ידי לחיצה ברשימה **All Settings** (כל ההגדרות).

עצות לסריקה

היעזר בעצות הבאות כדי למטב את ביצועי הסריקה ולסרוק מסמכי מקור עדינים.

מיטוב מהירויות של סריקה ומשימות

כמה הגדרות משפיעות על הזמן הכולל של משימות סריקה. כאשר ברצונך למטב את ביצועי הסריקה, עיין במידע הבא.

- כדי לשפר את הביצועים, ודא שהמחשב שברשותך עונה על דרישות המערכת המומלצות. כדי להציג את דרישות המערכת המינימליות והמומלצות, בקר בכתובת www.hp.com, ולאחר מכן חפש את דגם הסורק ובנוסף את המילה **מפרטים**.
- שמירת תמונה סרוקה לתבנית שניתן לערוך בה חיפוש (לדוגמה, קובץ PDF שניתן לערוך בו חיפוש) אורכת זמן רב יותר משמירה לתבנית תמונה מכיוון שהתמונה הסרוקה מנותחת באמצעות זיהוי תווים אופטי (OCR). ודא כי דרוש לך קובץ פלט הניתן לחיפוש לפני שתבחר בתבנית סריקה ניתנת לחיפוש.
- סריקה ברזולוציה גבוהה מהנדרש מאריכה את זמן הסריקה ויוצרת קובץ גדול יותר ללא שום תועלת נוספת. אם אתה סורק ברזולוציה גבוהה, הגדר את הרזולוציה לרמה נמוכה יותר כדי להגביר את מהירות הסריקה.

סריקת מסמכי מקור עדינים

כדי לסרוק מסמכים עדינים (כגון צילומים או מסמכים על נייר מקומט או קל משקל במיוחד), הנח את המסמך בגיליון מסמכים שקוף לפני הטעינה במגש ההזנה.

דגמים s5 5000, s3 7000 ו-snw1-7000 N7000 לפני התחלת הסריקה, החלק את מתג חומרי ההדפסה העבים למצב מושבת (צד שמאל).

3 טיפול ותחזוקה

סעיף זה מציג מידע אודות טיפול בסורק ותחזוקה שלו.

לקבלת המידע העדכני ביותר אודות תחזוקה, בקר בדף הבית של התמיכה במוצר:

- דגמי s2 2000 : www.hp.com/support/sj2000s2
- דגמי s4 3000 : www.hp.com/support/sj3000s4
- דגמי snw1 N4000 : www.hp.com/support/sjn4000snw1
- דגמי s5 5000 : www.hp.com/support/sjflow5000s5
- דגמי s3 7000 : www.hp.com/support/sjflow7000s3
- דגמי snw1 N7000 : www.hp.com/support/sjflown7000snw1

בדיקה וכיול של מסך המגע

כדי לבדוק ולכייל את מסך המגע, בצע את הפעולות הבאות:


1. בחר בסמל Settings (הגדרות).
2. בחר תצוגה.
3. גלול מטה ובחר את כיול מחדש של המסך.
4. לביצוע הכיול, פעל בהתאם להנחיות שמופיעות על המסך.
5. בסיום התהליך, תוצג ההודעה Recalibration complete (הכיול הושלם).

ניקוי המוצר

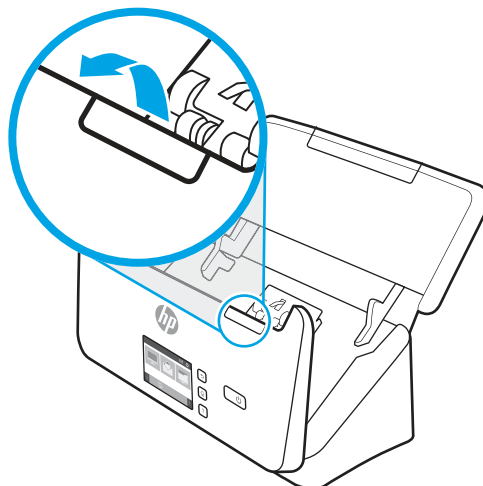
ניקוי הסורק מדי פעם מסייע להבטיח סריקות באיכות גבוהה. מידת הטיפול הדרושה תלויה בכמה גורמים, כולל מידת השימוש וסביבת העבודה. בצע ניקוי שגרותי כנדרש.

ניקוי רצועות הסריקה

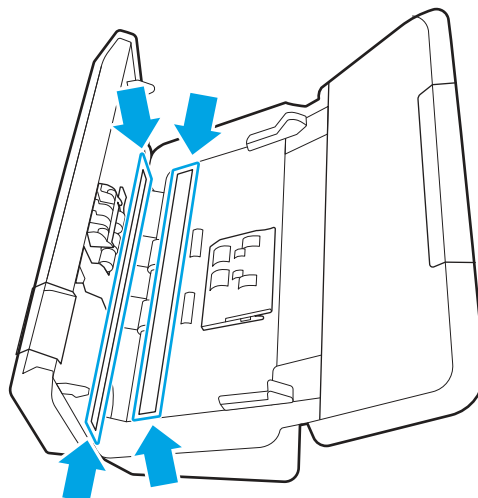
לניקוי וכייל רצועות הסריקה, בצע את הפעולות הבאות:

1. לחץ על לחצן ההפעלה  כדי לכבות את הסורק, ולאחר מכן נתק את כבל ה-USB ואת ספק המתח מהסורק.

2. משוך את התפס כדי לפתוח את מכסה מזין המסמכים.



3. נקה את רצועות הסריקה בעזרת מטלית רכה ונטולת סיבים שרוססה בנוזל ניקוי עדין למשטחי זכוכית.



זהירות: השתמש בחומר לניקוי זכוכית בלבד לצורך ניקוי רצועות הסריקה. הימנע מחומרי ניקוי המכילים חומרים שוחקים, אצטון, בנזן ופחמן טטרכלוריד, העלולים להזיק לרצועות הסריקה. הימנע משימוש באלכוהול איזופרופילי, העלול להשאיר פסים על רצועות הסריקה.

אל תרסס את חומר הניקוי למשטחי זכוכית ישירות על רצועות הסריקה.

4. ייבש את רצועות הסריקה בעזרת מטלית יבשה, רכה ונטולת מוך. נגב את הרצועות העשויות מחומר אפור ומבריק בכל רצועה.

5. סגור את מזין המסמכים, חבר מחדש את כבל ה-USB ואת אספקת המתח לסורק ולאחר מכן לחץ על לחצן ההפעלה כדי להפעיל את הסורק. הסורק מוכן כעת לשימוש.

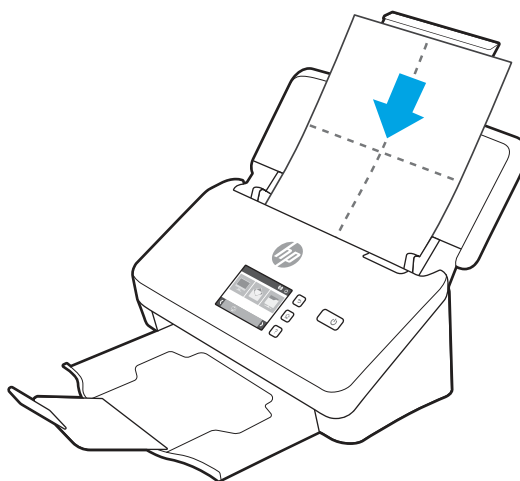
ניקוי נתיב הנייר

אם על התמונות הסרוקות מופיעים פסים או שריטות, השתמש במטלית לניקוי נתיב הנייר של HP כדי לנקות את נתיב הנייר.

הערה: אם אתה נתקל בחסימות נייר חוזרות ונשנות, נקה את הגלגלות.

לניקוי נתיב הנייר, פעל בהתאם לשלבים הבאים:

1. פתח את מכל המטליות לניקוי נתיב הנייר של HP, מהחריץ. הקפד שלא לקרוע את מטלית הניקוי.
2. הוצא את מטלית הניקוי ופרוש אותה.
3. הנח את הבד הפתוח במגש ההזנה.



4. Windows: הפעל את תוכנית השירות HP Scanner Tools ולאחר מכן לחץ על הכרטיסייה **תחזוקה**.
5. העבר את המטלית דרך הסורק.
- Windows: תחת **Clean Paper Path (ניקוי נתיב הנייר)**, לחץ על **Clean (ניקוי)** כדי להזין את המטלית לתוך הסורק.
- macOS (דגמים s2 2000 ו-s4 3000): לחץ על לחצן הסריקה כדי להעביר את המטלית דרך הסורק.

הערה: בנוסף להעברת המטלית דרך הסורק, מחשב ה-Mac יבצע את הפעולות השייכות לקיצור הדיון לסריקה שהוגדר ללחצן הסריקה.

זהירות: המתן שתי דקות עד להתייבשות הרכיבים לפני שתמשיך לשלב הבא.


6. הנח עד חמישה דפים של נייר מודפס בסורק. סרוק והצג את התוצאות.
7. אם הפסים ממשיכים להופיע, חזור על שלבים 3 עד 6.
- ניתן להעביר את מטלית הניקוי בסורק עד 5 פעמים תוך 30 דקות. לאחר פרוק זמן זה, המטלית מתייבשת. אם העברה חוזרת של מטלית הניקוי אינה מסירה את הפסים מהתמונות הסרוקות, נקה את הגלגלות.
8. Windows: תחת **Record Cleaning Paper Path (תיעוד ניקוי של נתיב הנייר)**, לחץ על **Record Cleaning (תיעוד ניקוי)** כדי לתעד פעולת ניקוי זו ולעדכן את היסטוריית הניקוי של נתיב הנייר.

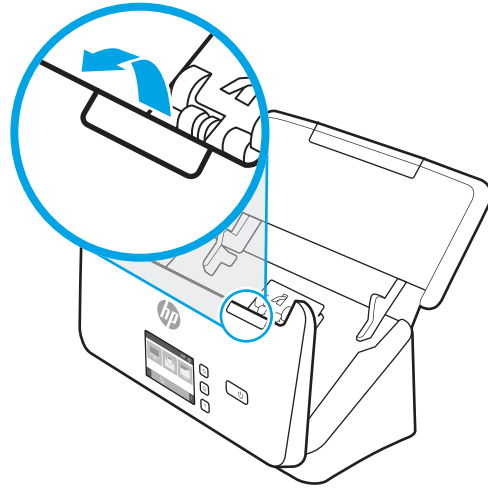
ניקוי הגלגלות

נקה את הגלגלות במצבים הבאים:

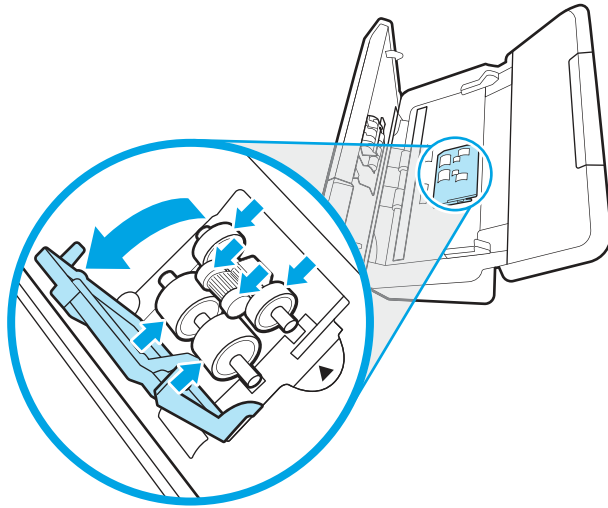
- Windows: תוכנית השירות HP Scanner Tools מציינת כי יש לבצע ניקוי.
- אתה נתקל בחסימות נייר חוזרות ונשנות.
- מזין המסמכים אינו מושך דפים לתוך נתיב הנייר.
- התמונות הסרוקות מוארכות.
- אתה סרוק לעתים קרובות אחד מסוגי המסמכים הבאים: נייר מצופה, מסמכים שעברו טיפול כימי כגון נייר נטול פחם, מסמכים בעלי כמות רבה של סידן פחמתי, מסמכים שנכתבו בעיפרון או שנכתב עליהם בעיפרון, מסמכים שבהם הטונר לא מאוחה.

לניקוי הגלגלות, בצע פעולות אלה:

1. לחץ על לחצן ההפעלה  כדי לכבות את הסורק, ולאחר מכן נתק את כבל ה-USB ואת ספק המתח מהסורק.
2. משוך את התפס כדי לפתוח את מכסה מזין המסמכים.

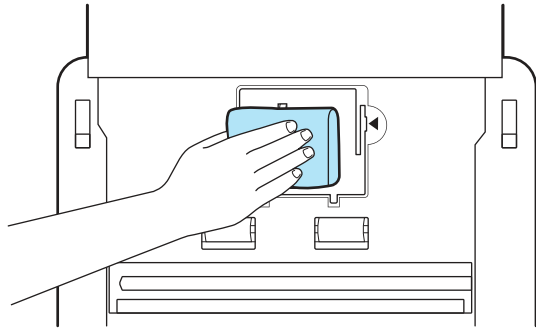


3. בגב מזין המסמכים הפתוח, לחץ בקצה האצבע שלך על הלשונית בפינה הימנית העליונה של מכסה גלגלת הרמה, ולאחר מכן משוך אותה כדי לפתוח את המכסה ולחשוף את גלגלות הרמה.

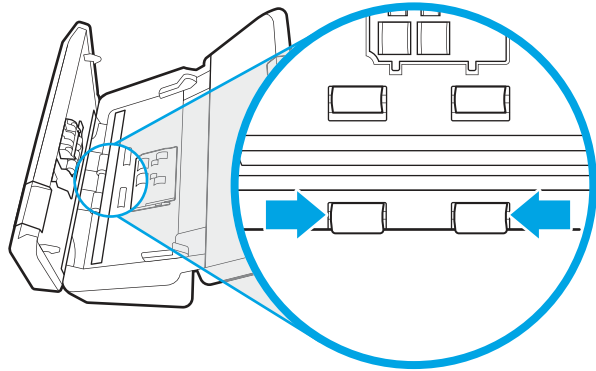


4. בעזרת מטלית לניקוי נתיב הנייר של HP או מטלית נקיה נטולת מוך המוספגת קלות באלכוהול איזופופילי, נגב את גלגלות הרמה.

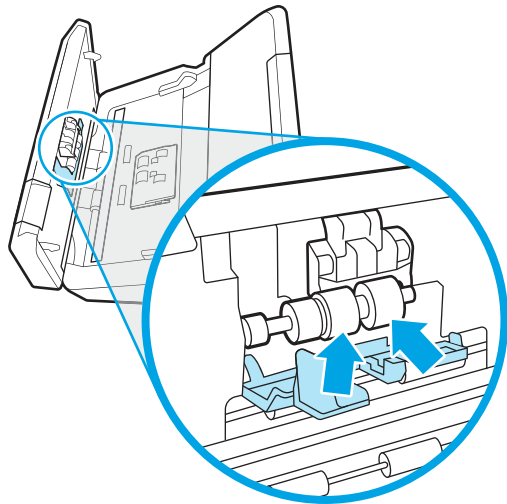
נגב את הגלגלות מלמעלה עד למטה, וסובב את הגלגלות ב-360 מעלות כדי להבטיח שאתה מנגב את המשטח כולו. לאחר מכן, סגור את מכסה הגלגלות.



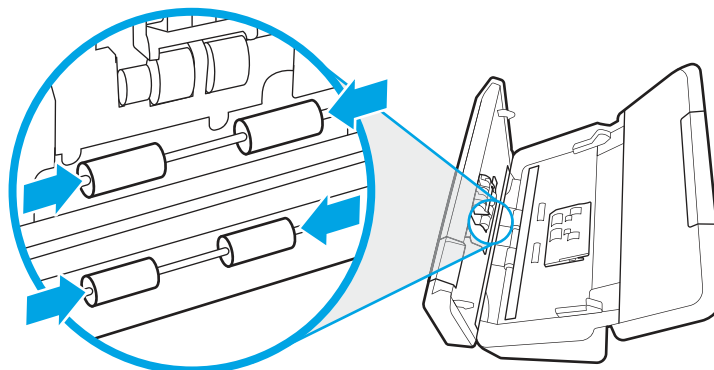
5. מתחת לגלגלות ההרמה, נגב את הגלגלות מעל ומתחת לרצועת הסריקה.



6. פתח את מכסה הגלגלות ההפרדה ונגב את גלגלות ההפרדה.



7. פתח את מכסה גלגלות ההפרדה. מתחת לגלגלות ההפרדה, נגב את הגלגלות מעל ומתחת לרצועת הסריקה.



8. לחץ בשני הצדדים של מכסה מזין המסמכים בו-זמנית כדי לסגור את המכסה, ולאחר מכן חבר מחדש את כבל ה-USB ואת ספק המתח לסורק.

⚠ זהירות: המתן שתי דקות עד שגלגלות הזונה יתייבשו לפני טעינת מסמכים לתוך מזין המסמכים.

9. לחץ על לחצן ההפעלה  בסורק.

10. Windows: עדכן את היסטוריית התחזוקה של הסורק.

א. הפעל את תוכנית השירות HP Scanner Tools ולאחר מכן לחץ על הכרטיסייה **תחזוקה**.

ב. תחת **תיעוד ניקוי של גלגלות**, לחץ על **תיעוד ניקוי** כדי לתעד פעולת ניקוי זו ולעדכן את היסטוריית הניקוי של הגלגלות.

לקבלת מידע נוסף, עיין בעזרה של תוכנית השירות HP Scanner Tools Utility.

החלפת חלקים

החלפת חלקים בעת הצורך מסייעת להבטיח קבלת סריקות באיכות גבוהה. ייתכן שיהיה עליך להחליף חלקים כאשר תוכנית השירות HP Scanner Tools תציג הנחיה לעשות זאת, או אם הסורק אינו פועל כשורה.

ערכת ההחלפה של הגלגלות כוללת את חלקי החילוף הבאים:

- גלגלות הרמה
- גלגלות הפרדה

ערכת ההחלפה כוללת גם הוראות מפורטות בנוגע להחלפה של כל אחד מחלקים אלה.

החלפת ערכת הגלילים (זגמים s2 2000, s4 3000 ו-N4000 snw1)

הנושאים הבאים מתארים את אופן החלפת ערכת הגלילים.

החלף את הגלגלות במצבים הבאים:


- Windows: כאשר תיבת הדו-שיח **תחזוקה מומלצת** מציינת כי יש לבצע בה פעולות תחזוקה.
- אם בסורק מתרחשות חסימות מסמכים חוזרות ונשנות.

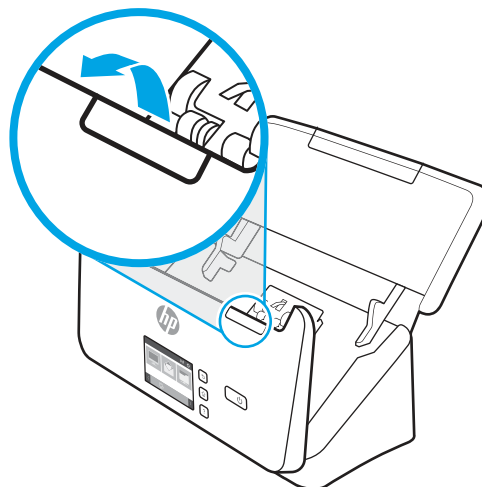
הערה:  HP ממליצה על החלפת הגלגלות לאחר כל 100,000 סריקות.

Windows: תוכנית השירות HP Scanner Tools Utility יכולה לספק תזכורת כאשר נדרש שירות, דבר התלוי בתנאים רבים ועשוי להיות מוקדם יותר ממרווח החלפה זה.

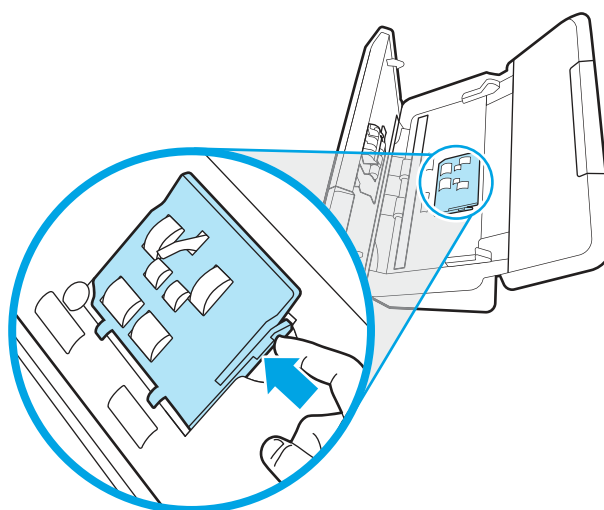
החלף את מודול גלגלת ההרמה

להחלפת מודול הגלגלת, בצע את הפעולות הבאות:

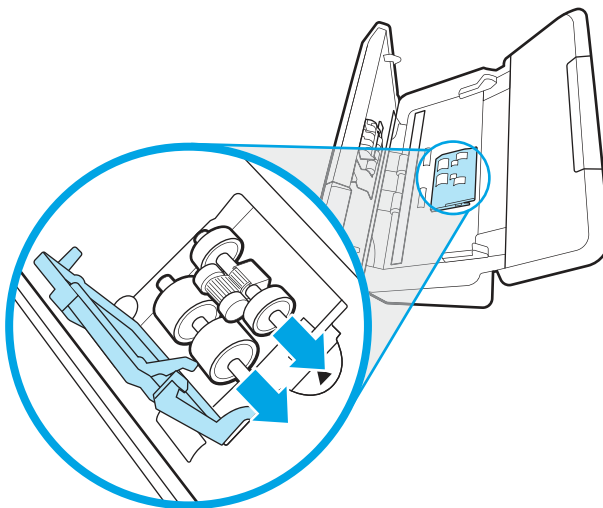
1. לחץ על לחצן ההפעלה  כדי לכבות את הסורק, ולאחר מכן נתק את כבל ה-USB ואת ספק המתח מהסורק.
2. משוך את התפס כדי לפתוח את מכסה מזין המסמכים.



3. שחרר את הלשונית שמכסה את גלגלת ההרמה.



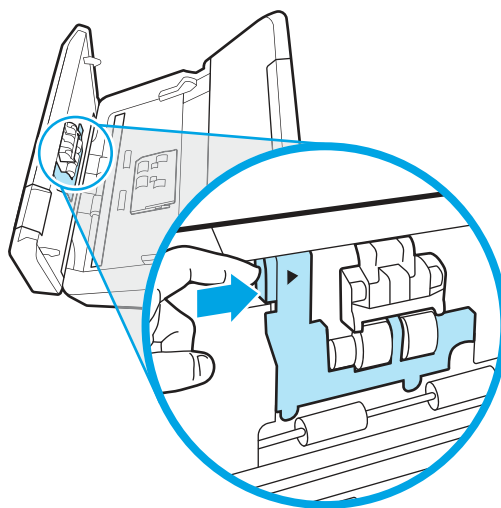
4. הסר והחליף את הגלגלות כמתואר בהוראות המצורפות לערכת ההחלפה.



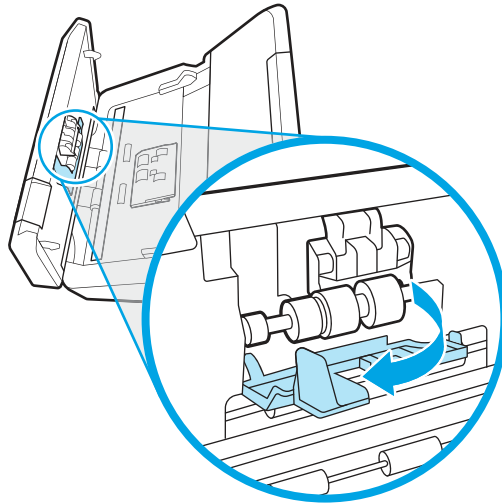
החלפת גלגלות ההפרדה

כדי להחליף את גלגלות ההפרדה, בצע את הפעולות הבאות:


1. שחרר את הלשונית שמכסה את גלגלת ההפרדה.



2. הסר והחלף את הגלגלות כמתואר בהוראות המצורפות לערכת ההחלפה.



3. לחץ בחוזקה בו-זמנית בשני הצדדים של מכסה מזין המסמכים כדי לסגור אותו.

4. לחץ על לחצן ההפעלה  בסרוק.

5. Windows: עדכן את היסטוריית התחזוקה של הסרוק.

א. הפעל את תוכנית השירות HP Scanner Tools Utility.

ב. תחת **תיעוד החלפה**, לחץ על **תיעוד והחלפה** כדי לתעד פעולת החלפה זו ולעדכן את היסטוריית ההחלפה של הגלגלות.

החלפת ערכת הגלילים (דגמים s5 5000, s3 7000 ו-N7000 snw1)


הנושאים הבאים מתארים את אופן החלפת ערכת הגלילים.

החלף את הגלגלות במצבים הבאים:

- Windows: כאשר תיבת הדו-שיח **תחזוקה מומלצת** מציינת כי יש לבצע בה פעולות תחזוקה.
- אם בסרוק מתרחשות חסימות מסמכים חוזרות ונשנות.

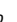
 **הערה:** HP ממליצה על החלפת הגלגלות לאחר כל 100,000 סריקות.

Windows: תוכנית השירות HP Scanner Tools Utility יכולה לספק תזכורת כאשר נדרש שירות, דבר התלוי בתנאים רבים ועשוי להיות מוקדם יותר ממרווח החלפה זה.

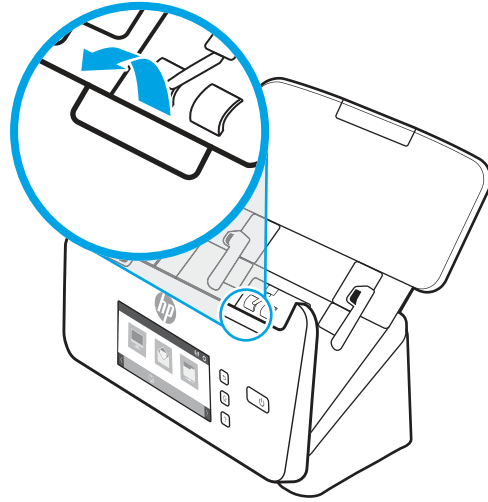
 **הערה:** ערכת גלגלות חלופיות היא מוצר מתכלה ואינה מכוסה במסגרת האחוריות או הסכמי שירות סטנדרטיים.

החלף את מודול גלגלת ההרמה

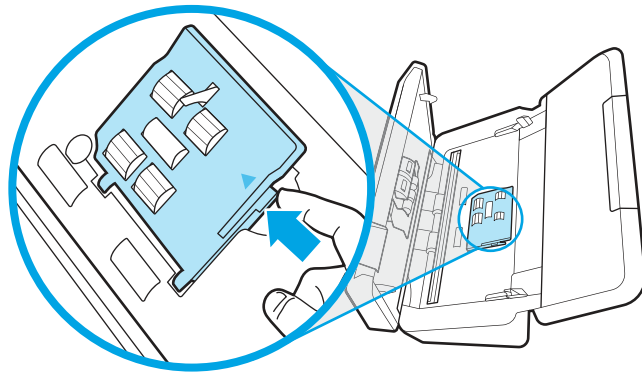
להחלפת מודול הגלגלת, בצע את הפעולות הבאות:

1. לחץ על לחצן ההפעלה  כדי לכבות את הסרוק, ולאחר מכן נתק את כבל ה-USB ואת ספק המתח מהסרוק.

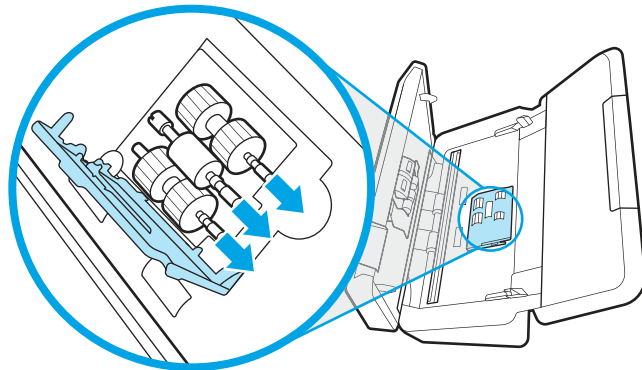
2. משוך את התפס כדי לפתוח את מכסה מזיין המסמכים.



3. שחרר את הלשונית שמכסה את גלגלת ההרמה.



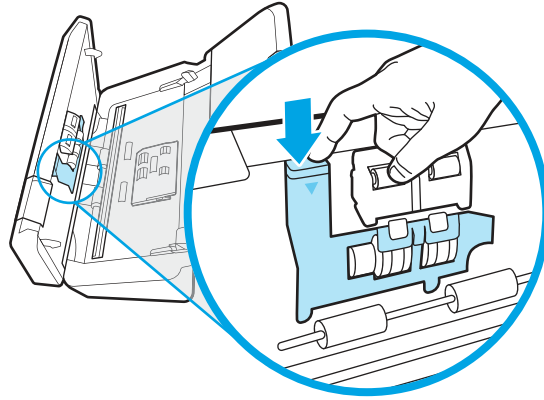
4. הסר והחלף את הגלגלות כמתואר בהוראות המצורפות לערכת ההחלפה.



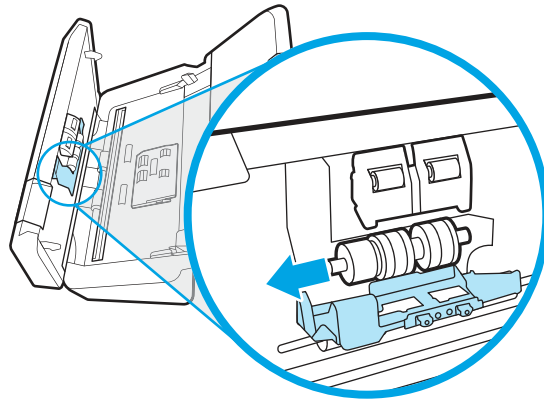
החלפת גלגלות ההפרדה

כדי להחליף את גלגלות ההפרדה, בצע את הפעולות הבאות:


1. שחרור את הלשונית שמכסה את גלגלת הפרדה.



2. הסר והחלף את הגלגלות כמתואר בהוראות המצורפות לערכת ההחלפה.



3. לחץ בחוזקה בו-זמנית בשני הצדדים של מכסה מזין המסמכים כדי לסגור אותו.

4. לחץ על לחצן ההפעלה  בסרוק.

5. Windows: עדכן את היסטוריית התחזוקה של הסרוק.

א. הפעל את תוכנית השירות HP Scanner Tools Utility.

ב. תחת **תיעוד החלפה**, לחץ על **תיעוד והחלפה** כדי לתעד פעולת החלפה זו ולעדכן את היסטוריית ההחלפה של הגלגלות.

הזמנת חלקים ואביזרים

ניתן להזמין את חלקי התחזוקה בטבלה הבאה באופן מקוון.

להזמנת חלקים לתחזוקת הסרוק, בקר באתר האינטרנט של חלקי הסרוק של HP בכתובת www.hp.com/buy/parts.

טבלה 1-3 ערכת גלגלות חלופיות

פריט	תיאור	מספר חלק
ערכת גלגלות חלופיות	גלגלות איסוף והפרדה חלופיות עבור דגמי s2, 2000, s4 3000 ו-N4000. snw1	6FW06-60001
ערכת גלגלות חלופיות	גלגלות איסוף והפרדה חלופיות עבור דגמי s5, 5000, s3 7000 ו-N7000. snw1	L2755-60001

פרק זה כולל פתרונות עבור בעיות נפוצות בסורוק. לקבלת עצות נוספות לפתרון בעיות, עיין בעזרה עבור תוכנית הסריקה של HP שבה אתה משתמש.

עצות בסיסיות לפתרון בעיות

- בעיות פשוטות כגון כתמים על רצועות הסריקה או כבלים רופפים עלולות לגרום לסורוק להפיק סריקות מטושטשות, לפעול באופן בלתי צפוי או לא לפעול כלל. בדוק תמיד את הפריטים הבאים כאשר אתה נתקל בבעיות בסריקה.
- אם אתה סורוק מסמן שיבותח באמצעות זיהוי תווים אופטי (OCR), ודא שמסמך המקור ברור דיו כדי לבצע בו ניתוח.
- ודא שכבלי ה-USB והמתח ממוקמים כראוי ומחוברים למחברים התואמים בגב הסורוק, ושכבל המתח מחובר לשקע חשמל פעיל או לאל-פסק.
- ודא כי הסורוק לא נכבה באופן אוטומטי. אם הוא נכבה, לחץ על לחצן ההפעלה  כדי להפעיל את הסורוק.
- ודא שהסורוק מקבל חשמל.
 - ודא שנוריית הפעלה/כיבוי בלוח הבקרה דולקת.
 - אם נורית ההפעלה לא דולקת, ודא שמתח אכן זמין בשקע החשמל או באל-פסק שאליו מחובר ספק המתח.
 - אם יש חשמל בשקע החשמל או באל-פסק אך נורית ההפעלה עדיין אינה דולקת, ייתכן שספק המתח פגום. עבור אל דף הבית של התמיכה במוצר לקבלת סיוע:
 - דגמי 2000 s2: www.hp.com/support/sj2000s2
 - דגמי 3000 s4: www.hp.com/support/sj3000s4
 - דגמי snw1 N4000: www.hp.com/support/sjn4000snw1
 - דגמי 5000 s5: www.hp.com/support/sjflow5000s5
 - דגמי 7000 s3: www.hp.com/support/sjflow7000s3
 - דגמי snw1 N7000: www.hp.com/support/sjflown7000snw1
- אם תוכנת הסריקה מציגה את הודעת השגיאה **לא נמצא סורוק** כאשר אתה מנסה להשתמש בסורוק, כבה את הסורוק, המתן 30 שניות, ולאחר מכן הפעל את הסורוק. אם ההודעה עדיין מופיעה, ייתכן שיש צורך באיפוס הסורוק.
- אם הסורוק מחובר למחשב באמצעות רכזת USB או יציאת USB בקדמת המחשב, נתק את הסורוק ולאחר מכן חבר אותו מחדש ליציאת USB בגב המחשב.
- **Windows:** ודא שלחצן הסריקה , לחצן הסריקה החד-צדדית  או לחצן הסריקה הדו-צדדית  מופעלים מתוכנת הסריקה של HP.
- כבה את הסורוק, המתן 30 שניות ולאחר מכן הפעל את הסורוק.
- ודא שמכסה מזין המסמכים סגור.
- הפעל מחדש את המחשב.

אם אתה ממשיך להיתקל בבעיות, ייתכן שתוכנת הסריקה של HP, הקושחה או מנהלי התקן קשורים אינם מעודכנים או פגומים. בקר בדף הבית של התמיכה במוצר כדי לאתר עדכונים לתוכנה, לקושחה ולמנהלי התקן עבור הסורק:

- דגמי 2000 s2: www.hp.com/support/sj2000s2
- דגמי 3000 s4: www.hp.com/support/sj3000s4
- דגמי N4000 snw1: www.hp.com/support/sjn4000snw1
- דגמי 5000 s5: www.hp.com/support/sjflow5000s5
- דגמי 7000 s3: www.hp.com/support/sjflow7000s3
- דגמי N7000 snw1: www.hp.com/support/sjflown7000snw1

איפוס הסורק (דגמים N4000 snw1 ו-N7000 snw1)

לאיפוס הסורק, פעל בהתאם לשלבים הבאים:

1. סגור את תוכנת HP Scan אם היא פתוחה.
2. גע בסמל Settings (הגדרות) מהמסך הראשי בלוח הבקרה, בחר באפשרות Reset (איפוס) ולאחר מכן גע באפשרות Reset.
3. המתן 30 שניות. הסורק מתאפס.

פירוש אורות ותבניות בלוח הבקרה (דגמים s2 2000 ו-s4 3000)

אם הסורק מחייב תשומת לב, נורית השגיאה מהבהבת או דולקת באופן קבוע בתצוגת לוח הבקרה. הטבלה הבאה מתארת את הפתרון שיש לפעול לפיו, בהתאם לגורם האפשרי להבהוב של נורית השגיאה.

טבלה 1-4 סיבה ופתרון

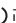
הגורם	פתרון
המשתמש לחץ על לחצן הסריקה  בזמן שכבל ה-USB היה מנותק.	1. כבה את הסורק. 2. חבר מחדש את כבל ה-USB. 3. הפעל את הסורק.
חיישן תמונה אינו מכויל כראוי.	1. כבה את הסורק. 2. הפעל את הסורק.
יש חסימה במזין המסמכים.	1. כבה את הסורק. 2. משוך את התפס כדי לפתוח את מכסה מזין המסמכים. 3. שחרר את החסימה. 4. הפעל את הסורק.
מכסה מזין המסמכים אינו סגור כהלכה.	▲ לחץ בחוזקה בו-זמנית בשני הצדדים של מכסה מזין המסמכים כדי לסגור אותו.

בעיות בהתקנת הסורק

סקור את המידע הבא כדי לפתור בעיות בהתקנת הסורק.

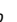
בדיקת הכבלים

טבלה 2-4 בדיקת כבל


סוג כבל	הפעולה
כבל מתח	<p>כבל המתח מחובר בין הסורק לבין שקע חשמל.</p> <ul style="list-style-type: none">• ודא שכבל החשמל מחובר היטב בין הסורק לבין שקע חשמל או אל-פסק.• אם כבל המתח מחובר לאל-פסק, ודא שהוא מחובר לשקע חשמל ומופעל.• לחץ על לחצן ההפעלה  כדי לכבות את הסורק, ולאחר מכן כבה את המחשב. לאחר 30 שניות, הפעל את הסורק ולאחר מכן את המחשב, לפי סדר זה.
כבל USB	<p>כבל ה-USB מחובר בין הסורק לבין המחשב.</p> <ul style="list-style-type: none">• השתמש בכבל המצורף לסורק. כבל USB אחר עשוי שלא להתאים לסורק.• ודא שכבל ה-USB מחובר היטב בין הסורק והמחשב.• אם כבל ה-USB מחובר ליציאת USB בחלקו הקדמי של המחשב, העבר אותו ליציאת USB שבחלקו האחורי של המחשב. <p>לקבלת מידע נוסף אודות פתרון בעיות USB, בקר בדף הבית של התמיכה במוצר, בחר את המדינה/האזור שלך ולאחר מכן השתמש בכלי החיפוש כדי למצוא נושאים אודות פתרון בעיות USB.</p> <ul style="list-style-type: none">• דגמי 2000 s2: www.hp.com/support/sj2000s2• דגמי 3000 s4: www.hp.com/support/sj3000s4• דגמי N4000 snw1: www.hp.com/support/sjn4000snw1• דגמי 5000 s5: www.hp.com/support/sjflow5000s5• דגמי 7000 s3: www.hp.com/support/sjflow7000s3• דגמי N7000 snw1: www.hp.com/support/sjflown7000snw1
כבל Ethernet (דגמים N4000 snw1 ו-N7000 snw1)	<p>ודא שכבל ה-Ethernet מחובר היטב בין הסורק ויציאת הרשת.</p> <p>לקבלת מידע נוסף אודות פתרון בעיות של Ethernet, עבור אל www.hp.com/support, בחר את המדינה/האזור שלך ולאחר מכן השתמש בכלי החיפוש כדי לאתר נושאים אודות פתרון בעיות של Ethernet.</p>

הסרת ההתקנה של מנהלי ההתקן והתקנתם מחדש לאחר מכן (Windows)

אם בדיקת חיבורי הכבלים של הסורק לא פתרה את הבעיה, ייתכן שהבעיה נגרמה כתוצאה מהתקנה לא מלאה. נסה להסיר את ההתקנה של מנהלי ההתקן והכלים של HP ScanJet ולאחר מכן להתקינם מחדש.

1. לחץ על לחצן ההפעלה  כדי לכבות את הסורק, ולאחר מכן נתק את כבל ה-USB ואת המתח מהסורק.
2. במחשב, פתח את לוח הבקרה והשתמש בכלי **programs And Features** (תוכניות ומאפיינים) כדי להסיר את ההתקנה של היישומים הבאים:

- תוכנת HP ScanJet Basic Device
- HP ScanJet ISIS Driver

- HP Scan
- תוסף HP ScanJet
- 3. הפעל מחדש את המחשב.
- 4. התקן מחדש את מנהלי ההתקן והכלים של HP Scanjet.
- כבה את הסורק, המתן 30 שניות ולאחר מכן הפעל את הסורק. יש להתקין באופן אוטומטי את התוכנה ואת מנהלי ההתקן הדרושים.
- אם מנהלי ההתקן והכלים אינם מותקנים באופן אוטומטי, התקן אותם באופן ידני.
- 5. חבר מחדש את כבל ה-USB ואת כבל המתח לסורק, ולאחר מכן לחץ על לחצן ההפעלה  כדי להפעיל את הסורק.

בעיות בהפעלה

סקור את המידע הבא כדי לפתור בעיות חשמל.

בדיקה של אספקת החשמל לסורק

כבל המתח מחובר בין הסורק לבין שקע חשמל.

- ודא שכבל המתח מחובר היטב בין הסורק לבין שקע חשמל פעיל.
- אם כבל המתח מחובר לאל-פסק, ודא שהוא מחובר לשקע חשמל ומופעל.
- ודא שהסורק מקבל חשמל.
- ודא שנורית הפעלה/כיבוי בלוח הבקרה דולקת.
- אם נורית ההפעלה לא דולקת, ודא שמתח אכן זמין בשקע החשמל או באל-פסק שאליו מחובר ספק המתח.
- אם יש חשמל בשקע החשמל או באל-פסק אך נורית ההפעלה עדיין אינה דולקת, ייתכן שספק המתח פגום. עבור אל דף הבית של התמיכה במוצר לקבלת סיוע:

○ דגמי 2000 s2: www.hp.com/support/sj2000s2

○ דגמי 3000 s4: www.hp.com/support/sj3000s4

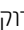
○ דגמי N4000 snw1: www.hp.com/support/sjn4000snw1

○ דגמי 5000 s5: www.hp.com/support/sjflow5000s5

○ דגמי 7000 s3: www.hp.com/support/sjflow7000s3

○ דגמי N7000 snw1: www.hp.com/support/sjflown7000snw1

לא ניתן להפעיל את הסורק

אם הסורק לא מופעל לאחר לחיצה על לחצן ההפעלה , בדוק את הגורמים הבאים:

- ייתכן שהסורק נותק מהחשמל. בדוק אם ספק המתח לא נותק מהסורק או ממקור המתח.
- ייתכן שספק המתח אינו פועל.
- ודא שנורית הפעלה/כיבוי בלוח הבקרה דולקת.
- אם נורית ההפעלה לא דולקת, ודא שמתח אכן זמין בשקע החשמל או באל-פסק שאליו מחובר ספק המתח.

– אם יש חשמל בשקע החשמל או באל-פסק אך נורית ההפעלה עדיין אינה דולקת, ייתכן שספק המתח פגום. עבור אל דף הבית של התמיכה במוצר לקבלת סיוע:

- דגמי 2000 s2: www.hp.com/support/sj2000s2
- דגמי 3000 s4: www.hp.com/support/sj3000s4
- דגמי snw1 N4000: www.hp.com/support/sjn4000snw1
- דגמי 5000 s5: www.hp.com/support/sjflow5000s5
- דגמי 7000 s3: www.hp.com/support/sjflow7000s3
- דגמי snw1 N7000: www.hp.com/support/sjflown7000snw1

הסרוק עצר או נסגר

אם הסרוק מפסיק לסרוק, פעל בהתאם לשלבים הבאים. לאחר כל שלב, בצע סריקה כדי לבדוק אם הסרוק פועל. אם הבעיה נמשכת, המשך לשלב הבא.

1. ייתכן שאחד מהכבלים מחובר בצורה רופפת. ודא שהן כבל ה-USB והן ספק המתח מחוברים כהלכה.

השתמש בכבל המצורף לסרוק. כבל USB אחר עשוי שלא להתאים לסרוק.

2. ודא שהסרוק מקבל חשמל.

א. ודא שנורית הפעלה/כיבוי בלוח הבקרה דולקת.

ב. אם נורית ההפעלה לא דולקת, ודא שמתח אכן זמין בשקע החשמל או באל-פסק שאליו מחובר ספק המתח.

ג. אם קיים מתח בשקע או באל-פסק אך נורית ההפעלה עדיין לא דולקת, נתק את כבל המתח ממקור המתח, המתן 30 שניות ולאחר מכן חבר אותו מחדש.


ד. אם הבעיה לא נפתרה, ייתכן שספק המתח פגום. עבור אל דף הבית של התמיכה במוצר לקבלת סיוע:

- דגמי 2000 s2: www.hp.com/support/sj2000s2
- דגמי 3000 s4: www.hp.com/support/sj3000s4
- דגמי snw1 N4000: www.hp.com/support/sjn4000snw1
- דגמי 5000 s5: www.hp.com/support/sjflow5000s5
- דגמי 7000 s3: www.hp.com/support/sjflow7000s3
- דגמי snw1 N7000: www.hp.com/support/sjflown7000snw1

3. הפעל מחדש את המחשב.

4. **Windows**: במחשב, פתח את לוח הבקרה והשתמש בכלי **programs And Features** (תוכניות ומאפיינים) כדי להסיר את ההתקנה של היישומים הבאים:

- תוכנת HP ScanJet Basic Device
- HP ScanJet ISIS Driver
- תוסף HP ScanJet
- HP Scan

5. חבר מחדש את כבל ה-USB ואת ספק המתח לסורק, ולאחר מכן לחץ על לחצן ההפעלה  כדי להפעיל את הסורק. התקן מחדש את התוכנה ומנהלי ההתקן של HP Scanjet.

הסורק ממשיך להיכבות

אם הסורק ממשיך להיכבות, נסה את השלבים הבאים בהתאם למערכת ההפעלה.

כברירת מחדל, הסורק ייכנס למצב שינה לאחר 15 דקות של חוסר פעילות, וייכבה באופן אוטומטי לאחר שעתיים של חוסר פעילות כדי לחסוך בחשמל.

Windows: לשינוי ברירות המחדל, בצע את השלבים הבאים:

1. הפעל את תוכנית השירות HP Scanner Tools Utility.
2. לחץ על הכרטיסייה **Settings** (הגדרות), ולאחר מכן בחר בהגדרות המתאימות של Sleep Mode (מצב שינה) ו-Auto-Off (כיבוי אוטומטי).
 - כדי לציין את פרק הזמן של חוסר פעילות שאחריי הסורק נכנס למצב שינה, בחר **15 minutes** (15 דקות) או **1 hour** (שעה אחת) מתוך הרשימה הנפתחת **Put the scanner to sleep after** (העברת הסורק למצב שינה לאחר).
 - כדי לציין את פרק הזמן של חוסר פעילות שאחריי הסורק נכבה באופן אוטומטי, בחר את הערך המתאים (**1 hour** (שעה אחת), **2 hours** (שעתיים), **4 hours** (ארבע שעות) או **8 hours** (שמונה שעות) מהרשימה הנפתחת **Turn off the scanner after** (כיבוי הסורק לאחר).

3. לחץ על **החל**.

macOS: השתמש ב-HP Utility כדי לשנות ברירות מחדל אלה.

חסימות נייר

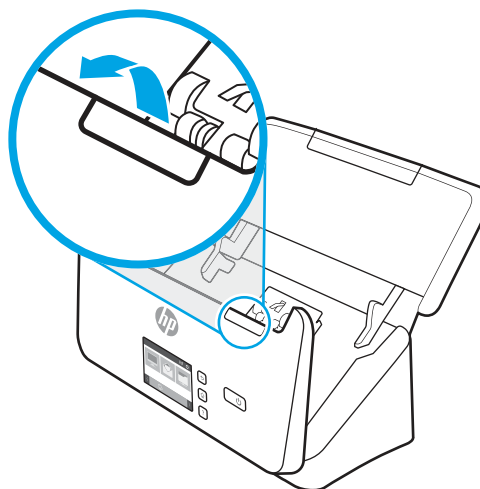
סקור את המידע הבא אודות שחרור חסימות נייר.

הערה:  סריקה של דפים לחים או רטובים עלולה לגרום לחסימות נייר. ודא כי הדפים שאתה מזין יבשים לחלוטין (כלומר, שהטונר יבש או שאין אף חומר רטוב כגון דבק או נוזל תיקון על הדף).

שחרור חסימות במזין המסמכים

לשחרור חסימת נייר בצע את השלבים הבאים:

1. משוך את התפס כדי לפתוח את מכסה מזין המסמכים.



2. הסר את כל הדפים ממגש ההזנה.
3. הסר את מסמכי המקור או כל דבר אחר שנמצא בנתיב הנייר.
4. הסר פסולת נראית לעין (לדוגמה, נייר, סיכות הידוק או אטבים) מנתיב הנייר.
5. בדוק את ארבע הגלגלות שבחזית ואת חמש הגלגלות שבגב מכסה מזין המסמכים והסר פסולת נראית לעין.
6. לחץ בחוזקה בו-זמנית בשני הצדדים של מכסה מזין המסמכים כדי לסגור אותו.
7. טען מחדש את כל מסמכי המקור במגש ההזנה וסרוק שוב.

פריט הנטען בסרוק גורם לחסימות שוב ושוב

בדוק את האפשרויות הבאות לפתרון הבעיה.

- ייתכן שהפריט אינו עומד בקווים המנחים עבור מסמכי מקור קבילים.
- ייתכן שיש משהו על הפריט, כגון סיכות הידוק או פתקים נדבקים על מסמך המקור, שיש להסירו.
- ודא שמכווני הנייר נוגעים בקצות מסמך המקור.

בעיות בהזנת נייר

סקור את המידע הבא כדי לפתור בעיות בהזנת נייר.

חסימות נייר, הטיה, הזנות שגויות או הזנות של מספר עמודים

עייין במידע הבא לפתרון הבעיה.



- סריקה של דפים לחים או רטובים עלולה לגרום לחסימות נייר. ודא כי הדפים שאתה מזין יבשים לחלוטין (הטונר יבש, ואין אף חומר רטוב כגון דבק או נוזל תיקון).
- ודא שכל הגלגלות במקומן ושדלת הגלגלות ומכסה מזין המסמכים סגורים.
- אם הדפים נראים מוסטים כאשר הם מוזנים לנתיב הנייר של הסרוק, בדוק את התמונות הסרוקות הסופיות בתוכנה כדי לוודא שהן לא עקומות.
- ייתכן שהנייר לא נטען כהלכה. ישר את העמודים והתאם את מכווני הנייר כדי למרכז את הערימה.
- על מכווני הנייר לגעת בצידי ערימת הנייר כדי לפעול כהלכה. ודא שערימת הנייר ישרה ושהמכוונים מוצמדים לערימת הנייר.
- ייתכן שמספר הדפים שטענת במגש ההזנה או במגש הפלט גבוה יותר ממספר הדפים המרבי. טען פחות דפים במגש ההזנה, והסר דפים ממגש הפלט.
- נקה את נתיב הנייר של הסרוק כדי לסייע להפחית הזנות שגויות. אם עדיין מתרחשות הזנות שגויות, נקה את הגלגלות. אם עדיין מתרחשות הזנות שגויות, החלף את הגלגלות.

הנייר אינו מוזן מהסרוק

אם הנייר לא מוזן מהסרוק, נסה את הפעולות הבאות:

- טען מחדש במגש ההזנה, וודא שנוצר מגע בינם לבין הגלגלות.
- ייתכן שמכסה מזין המסמכים אינו נעול כהלכה. פתח את המכסה ולאחר מכן סגור אותו, ולחץ בחוזקה בשני הצדדים כדי לוודא שהמכסה סגור.

ייתכן שישנה בעיה עם חומרת הסרוק. פעל בהתאם להליך זה כדי לבדוק את הסרוק:

1. ודא שכבל המתח מחובר היטב בין הסורק לבין שקע חשמל פעיל או אל-פסק. בדוק שנווית ההפעלה בלוח הבקרה דולקת כדי לוודא שספק המתח פועל.
2. אם ספק המתח מחובר למייצב מתח, ודא שמייצב המתח מחובר לשקע חשמל ומופעל.
3. לחץ על לחצן ההפעלה  כדי לכבות את הסורק, נתק את ספק המתח מהסורק ולאחר מכן כבה את המחשב שאליו מחובר הסורק. המתן 30 שניות, חבר מחדש את ספק המתח לסורק, לחץ על לחצן ההפעלה  כדי להפעיל את הסורק, ולאחר מכן הפעל את המחשב.
4. נסה לסרוק שוב.

בעיות באיכות התמונה

סקור את המידע הבא כדי לפתור בעיות באיכות התמונה.

התמונות הסרוקות אינן ישרות

בדוק את האפשרויות הבאות כדי לפתור את הבעיה.

- ודא שמכווני הנייר ממורכזים בסורק ומוגדרים לרוחב מתאים לצורך סריקת מסמך המקור. ודא שמכווני הנייר נוגעים בקצות מסמך המקור.
- **Windows:** השתמש במאפיין **Straighten Content** (יישור תוכן) כדי ליישר תוכן נטוי ביחס לממדי הדף במסמך המקורי. השתמש במאפיין **Detect Size** (זיהוי גודל) כדי לבצע ביטול הסטה של תמונות בדף שייתכן שהתקמו במהלך הסריקה.

בתמונות הסרוקות מופיעים פסים או שריטות

נסה את האפשרויות הבאות כדי לפתור את הבעיה.

- ודא שמשמכי המקור נקיים ולא מקומטים.
- נקה את רצועות הסריקה. לקבלת מידע אודות ניקוי הסורק, ראה [טיפול ותחזוקה בעמוד 48](#).

התמונה הסרוקה מטושטשת

בדוק את האפשרויות הבאות כדי לפתור את הבעיה.

- בדוק אם ישנן חסימות בנתיב הנייר של הסורק וודא שמכווני הנייר ממוקמים כהלכה. נסה לבצע סריקה נוספת.
- ודא כי מסמך אינו מטושטש.
- אבק עלול להצטבר על רצועות הסריקה בתוך מזין המסכים ולגרום לסריקות באיכות נמוכה. נקה את רצועות הסריקה בעזרת מטלית רכה ונטולת סיבים שרוססה בנוזל ניקוי עדין למשטחי זכוכית.

התמונה שנסרקה שחורה לחלוטין או לבנה לחלוטין

בדוק את האפשרויות הבאות כדי לפתור את הבעיה.

- ייתכן שהפריט אינו ממוקם כהלכה בתוך מגש ההזנה. ודא שהפריט שאתה סורק ממוקם עם הפנים כלפי מטה במגש ההזנה.
- **Windows:** אם אתה סורק לתמונה בשחור-לבן, ודא כי סף השחור וסף הלבן אינם מוגדרים לאחד מהערכים הקיצוניים. הגדרת הסף לערך קיצוני תגרום לכך שהתמונה תהיה כולה לבנה או כולה שחורה.
- **macOS:** אם אתה סורק לתמונת טקסט באמצעות היישום Image Capture, הגדר את **תיקון תמונה** כ**ידני** והשתמש במחווון **סף** כדי לכוון את הסף.

חלקה התחתון של התמונה הסרוקה חתון

כבריות מחדל, תוכנת הסריקה יכולה לסרוק חומרי הדפסה באורך מרבי של עד 356 מ"מ. וזי כי גודל הדף שבחרת בתוכנת הסריקה (או קיצור הדף לסריקה שבחרת) מתאים לאורך המסמך שנסרק.

לא ניתן להגדיל את התמונה הסרוקה

ייתכן שהתוכנה מגדירה את החשיפה לכל אזור הסריקה במקום לאזור מקורי אחד קטן. בחר וגורר את הידיות סביב אזור הבחירה עד שתראה את שטח התמונה שברצונך לסרוק.

בעיות הפעלה של הסרוק

סקור את המידע הבא כדי לפתור בעיות בפעולת הסרוק.

בעיות חיבור

עיון במידע הבא כדי לפתור בעיות חיבור.

בדיקת חיבור ה-USB

בצע את השלבים הבאים כדי לבדוק את חיבור ה-USB.

בדוק את החיבור הפיזי לסרוק.

- השתמש בכבל המצורף לסרוק. כבל USB אחר עשוי שלא להתאים לסרוק.
- ודא שכבל ה-USB מחובר היטב בין הסרוק והמחשב. סמל הקלשון על כבל ה-USB פונה כלפי מטה כאשר הכבל מחובר כראוי לסרוק.

אם הבעיה נמשכת לאחר אימות הפריטים שלעיל, נסה לבצע את הפעולות הבאות:

1. בצע אחת מהפעולות הבאות, בהתאם לאופן שבו הסרוק מחובר למחשב:

- אם כבל ה-USB מחובר לרכזת USB או לתחנת עגינה של מחשב נישא, נתק את כבל ה-USB מרכזת ה-USB או מתחנת העגינה, ולאחר מכן חבר את כבל ה-USB ליציאת USB בגב המחשב.
- אם כבל ה-USB מחובר ישירות למחשב, חבר אותו ליציאת USB אחרת בגב המחשב.
- הסר את כל התקני ה-USB האחרים מהמחשב, פרט למקלדת ולעכבר.

2. לחץ על לחצן ההפעלה  כדי לכבות את הסרוק, המתן 30 שניות ולאחר מכן הפעל את הסרוק.

3. הפעל מחדש את המחשב.

4. לאחר שהמחשב הופעל מחדש, נסה להשתמש בסרוק.

- אם הסרוק פועל, חבר מחדש התקני USB נוספים אחד בכל פעם; נסה להשתמש בסרוק לאחר חיבור מחדש של כל התקן נוסף. נתק כל התקן USB המונע מן הסרוק לפעול.
- Windows: אם הסרוק אינו פועל, הסר את ההתקנה של מנהלי ההתקן והתוכנה של HP ScanJet והתקן אותם מחדש:

בדיקת חיבור ה-ethernet (דגמים N4000 snw1 ו-N7000 snw1)

בצע את השלבים הבאים כדי לבדוק את חיבור ה-ethernet.

1. ודא שכבל ה-Ethernet מחובר היטב בין המוצר לבין הנתב, שקע ה-Ethernet או מתג ה-Ethernet.

2. אם כבל ה-Ethernet מחובר לכתב רשת או למתג Ethernet, נסה לחבר אותו ליציאה אחרת בכתב או במתג.
3. לחץ על לחצן ההפעלה כדי לכבות את הסורק, המתן 30 שניות ולאחר מכן הפעל את הסורק.

בדיקת החיבור האלחוטי (דגמים N4000 snw1 ו-N7000 snw1)

סקור את הפרטים הבאים כדי לבדוק את החיבור האלחוטי.

- ודא שכבל הרשת אינו מחובר.
- ודא שהסורק והכתב האלחוטי מופעלים ומחברים לאספקת חשמל. ודא גם שהרדיו האלחוטי בסורק פועל.
- ודא שמזהה ערכת השירותים (SSID) נכון. אם אינך בטוח שה-SSID נכון, הפעל שוב את הגדרות האלחוט.
- ברשתות מאובטחות, ודא שפרטי האבטחה נכונים. אם פרטי האבטחה שגויים, הפעל שוב את הגדרות האלחוט.
- אם הרשת האלחוטית פועלת כראוי, נסה לגשת למחשבים אחרים ברשת. אם קיימת ברשת גישה לאינטרנט, נסה להתחבר לרשת דרך חיבור אלחוטי.
- ודא ששיטת ההצפנה (AES או TKIP) עבור הסורק זהה לזו של נקודת הגישה האלחוטית (ברשתות שמשמשות באבטחת WPA).
- ודא שהסורק נמצא בטווח הקליטה של הרשת האלחוטית. במרבית הרשתות, על הסורק להימצא בטווח של 30 מטר (100 גל) מנקודת הגישה האלחוטית (הכתב האלחוטי).
- ודא שאין מכשולים שחוסמים את האות האלחוטי. סלק עצמים מתכתיים גדולים שממוקמים בין נקודת הגישה לבין הסורק. ודא שאין מוטות, קירות או עמודי תמיכה שמכילים מתכת או בטון, המפרידים בין הסורק לבין נקודת הגישה האלחוטי.
- ודא שהסורק ממוקם הרחק ממכשירים אלקטרוניים שעלולים לגרום להפרעות באות האלחוטי. מכשירים רבים עלולים לגרום להפרעות לאות האלחוטי, כולל מנועים, טלפונים אלחוטיים, מצלמות אבטחה, רשתות אלחוטיות אחרות והתקני Bluetooth מסוימים.
- ודא שמנהל התקן הסריקה מותקן במחשב.
- ודא שהמחשב והסורק מחברים לאותה רשת אלחוטית.
- עבור macOS, ודא כי הכתב האלחוטי תומך ב-Bonjour.

הלחצנים אינם פועלים כהלכה

אם הלחצנים אינם פועלים כהלכה, בצע את הפעולות הבאות.

1. ייתכן שאחד מהכבלים מחובר בצורה רופפת. ודא שכבל ה-USB וספק המתח מחוברים היטב.
2. כבה את הסורק, המתן 30 שניות ולאחר מכן הפעל שוב את הסורק.
3. הפעל מחדש את המחשב.
4. אם הבעיה נמשכת, ייתכן שקיימת בעיה בלוח הבקרה. צור קשר עם HP התמיכה של HP בכתובת:

• דגמי 2000 s2: www.hp.com/support/sj2000s2

• דגמי 3000 s4: www.hp.com/support/sj3000s4

• דגמי N4000 snw1: www.hp.com/support/sjn4000snw1

• דגמי 5000 s5: www.hp.com/support/sjflow5000s5

• דגמי 7000 s3: www.hp.com/support/sjflow7000s3

• דגמי N7000 snw1: www.hp.com/support/sjflown7000snw1

בעיות LCD (דגמים s5 5000 ו-s3 7000)

עיין במידע הבא כדי לפתור בעיות ב-LCD.

קיימות בעיות תצוגה ב-LCD

הסימנים הבאים מציינים שקיימת בעיה בלוח הבקרה של הסורק.

- בעיות ב-LCD: התצוגה ריקה או שחסר חלק מתוכן התצוגה.
- בעיות ב-LED: נוריות LED אינן פועלות, או נשארות במצב שגוי.

אם הסורק מציג אחת מבעיות אלו, צור קשר עם התמיכה של HP בכתובת www.hp.com/support.

לחצני הסורק אינם פועלים כצפוי

הסימנים הבאים מציינים שקיימת בעיה בלוח הבקרה של הסורק.

- בעיות בלחצנים: הלחצנים אינם מגיבים או שפעולה שגויה מתרחשת בעת לחיצה על לחצן. לדוגמה, קיבלת סריקה חד-צדדית בעת לחיצה על לחצן סריקה דו-צדדית.
- בעיות ב-LED: נוריות LED אינן פועלות, או נשארות במצב שגוי.

אם הסורק מציג אחת מבעיות אלו, צור קשר עם התמיכה של HP בכתובת www.hp.com/support.

בעיות בצג של לוח המגע (דגמים N4000 snw1 ו-N7000 snw1)

מאפייני הבעיה הבאים מציינים שקיימת בעיה בלוח הבקרה של הסורק.

- בעיות בלוח המגע: התצוגה ריקה או שחסר חלק מתוכן התצוגה.
- בעיות בלחצנים: הלחצנים אינם מגיבים, או שמתרחשת פעולה שגויה בעת לחיצה על לחצן (לדוגמה, מקבלים סריקה חד-צדדית בעת לחיצה על לחצן הסריקה הדו-צדדית).

אם הסורק מציג אחת מבעיות אלו, צור קשר עם התמיכה של HP בכתובת www.hp.com/support.

בעיות בביצועי הסריקה


עיין במידע הבא כדי לפתור בעיות בביצועי הסריקה.

הסורק אינו סורק באופן מיידי

ודא שמכסה מזין המסמכים סגור, ושהסורק מופעל.

הסורק סורק פריטים באיטיות רבה מאוד

אם מתבצעת סריקה לערכת טקסט, תוכנת זיהוי התווים האופטי (OCR) גורמת לסורק לסרוק במהירות איטית יותר, וזהו מצב נורמלי. המתן לסיום הסריקה.

הערה:  Windows: לקבלת התוצאות הטובות ביותר ב-OCR, יש להגדיר את זחיסת הסורק לרמת הדחיסה המינימלית או להשבית אותה.

סריקה ברזולוציה גבוהה מהנדרש מאריכה את זמן הסריקה ויוצרת קובץ גדול יותר ללא שום תועלת נוספת. אם אתה סורק ברזולוציה גבוהה, הגדר את הרזולוציה לרמה נמוכה יותר כדי להגביר את מהירות הסריקה.

הסרוק מבצע סריקה של צד אחד בלבד מתוך דף דו-צדדי

ודא כי קיצור הדו"ח לסריקה שבחרת מציין סריקה דו-צדדית.

העמודים שנסרקו חסרים ביעד הסריקה

בעת סריקה, עמודים שזבוקים זה לזה נסרקים כפריט אחד. ודא שהעמודים שנסרקו לא נדבקו זה לזה.

העמודים שנסרקו אינם לפי הסדר ביעד הסריקה

אם העמודים שנסרקו אינם לפי הסדר ביעד הסריקה, בדוק את האפשרויות הבאות.

- ודא שסדר הדפים של מסמך המקור מזויק לפני הנחת המסמך עם הפנים כלפי מטה במגש ההזנה.
- ודא שאין סיכות הידוק, מהדקי נייר או חומר נוסף אחר (כגון פתקים דביקים) שעלולים לגרום להזנת עמודים שגויה.
- ודא שהעמודים לא נדבקו זה לזה.

הקבצים לסריקה גדולים מדי

אם הקבצים לסריקה גדולים מדי, בדוק את האפשרויות הבאות.

- רוב תוכנות הסריקה מאפשרות לבחור קובץ קטן יותר בעת בחירה של סוג קובץ הפלט. לקבלת מידע נוסף, עיין בעזרה של תוכנת הסריקה שבה משתמש.
- בדוק את הגדרת רזולוציית הסריקה (לקבלת מידע נוסף, עיין בעזרה של תוכנת הסריקה שבה משתמש):
 - הגדרה של 200 dpi מספיקה לשמירת מסמכים כתמונות.
 - הגדרה של 300 dpi מספיקה עבור מרבית הגופנים לשימוש בזיהוי תווים אופטי (OCR) ליצירת טקסט הניתן לעריכה.
 - עבור גופנים אסימטריים או גופנים קטנים, מומלץ לבחור ברזולוציה גבוהה יותר.

הערה: במספר סריקות מיוחדות ברקע של נקודות שחורות, שמירת התמונה כקובץ tif. עשויה להפוך אותה לקטנה יותר.

- סריקה ברזולוציה גבוהה מהנדרש יוצרת קובץ גדול יותר ללא שום תועלת נוספת.
- סריקות בצבע יוצרות קבצים גדולים יותר מאשר סריקות בשחור-לבן.
- אם מתבצעת סריקה של מספר רב של עמודים בבת אחת, מומלץ לבצע סריקה של פחות עמודים בכל פעם כדי ליצור מספר רב יותר של קבצים קטנים יותר.

בעיות בזיהוי טקסט (OCR) (Windows)

הסרוק משתמש בזיהוי תווים אופטי (OCR) לצורך המרת טקסט על הדף לטקסט שניתן לערוך במחשב.

- אם אפשר לסרוק טקסט אך אי אפשר לערוך אותו, בחר את האפשרויות הבאות לפני הסריקה:
 - בחר קיצור דרך לסריקה התומך ב-OCR. קיצורי הדרך הבאים לסריקה תומכים ב-OCR:
 - שמור כ-PDF
 - שלח בדואר אלקטרוני כקובץ PDF
 - שמור כטקסט ניתן לעריכה (OCR)
 - שלח לענן
 - סריקה יומיומית

- בתיבה הנפתחת **סוג קובץ**, בחר אחד מהסוגים הבאים של קובץ פלט מבוסס OCR:
 - o טקסט (txt)
 - o טקסט עשיר (rtf)
 - o Word (.doc, .docx)
 - o Excel (.xls, .xlsx)
 - o CSV (.csv)
 - o XML (.xml)
 - o PDF שניתן לחפש בו (pdf)
 - o PDF/A (.pdf)

הערה: אם לא נבחר סוג קובץ פלט מבוסס OCR, המסמך נסרק כגרפיקה והטקסט לא ניתן לעריכה.

- בדוק את מסמכי המקור
 - ייתכן שהתוכנה אינה מזהה טקסט שמודפס בצפיפות. לדוגמה, אם הטקסט שמומר באמצעות התוכנה כולל תווים חסרים או משולבים, האותיות "rn" עלולות להופיע כ-"m".
 - דיוק התוכנה תלוי באיכות התמונה, בגודל הטקסט, במבנה מסמך המקור ובאיכות הסריקה עצמה. ודא שאיכות התמונה של מסמך המקור גבוהה.
 - רקעים צבעוניים עלולים לגרום לתמונות שבקדמת המסמך להתערבב יתר על המידה.
- אם רצועות הסריקה מלוכלכות, קובץ הסריקה עלול להיות מטושטש. ודא שרצועות הסריקה נקיות.

בעיות בדוא"ל (דגמים N4000 snw1 ו-N7000 snw1)

כדי לפתור בעיות בדוא"ל, נסה את האפשרויות הבאות.

אמת את הכתובת של שער ה-SMTP

פתח את שרת האינטרנט המשובץ (EWS) כדי לוודא שכתובת שער ה-SMTP נכונה. כמו כן, ודא שכתובת הדוא"ל שבה נעשה שימוש חוקית.

אמת את שער ה-LDAP (Windows)

השתמש בהליך הבא כדי לאמת את שער ה-LDAP ב-Windows.

1. פתח את סייר Windows. בשורת הכתובת, הקלד LDAP:// ולאחר מכן את כתובת שער ה-LDAP. לדוגמה, הקלד LDAP://12.12.12.12 / כאשר "12.12.12.12" מייצג את כתובת שער ה-LDAP.
2. הקש על מקש Enter. אם כתובת שער ה-LDAP חוקית, תיבת הדו-שיח **Find People** (מציאת אנשים) תיפתח.
3. אם כתובת שער ה-LDAP אינה חוקית, פנה אל מנהל הרשת.

עצות נוספות לפתרון בעיות

איפה מקבלים	Support (תמיכה)
<p>מספרי הטלפון הרלוונטיים למדינה/אזור מופיעים בעלון שצורף לאריזת המוצר, או בכתובת www.hp.com/support.</p>	<p>קבל תמיכה טלפונית במדינה/אזור שלך הכן מראש את שם המוצר, מספרו הסידורי, תאריך הרכישה וכן את תיאור הבעיה.</p>
<p>דף הבית של התמיכה במוצר:</p> <ul style="list-style-type: none"> ● דגמי 2000 s2: www.hp.com/support/sj2000s2 ● דגמי 3000 s4: www.hp.com/support/sj3000s4 ● דגמי 4000 snw1: www.hp.com/support/sjn4000snw1 ● דגמי 5000 s5: www.hp.com/support/sjflow5000s5 ● דגמי 7000 s3: www.hp.com/support/sjflow7000s3 ● דגמי 7000 snw1: www.hp.com/support/sjflown7000snw1 	<p>קבל תמיכה באינטרנט 24 שעות ביממה, והורד תוכניות שירות לתוכנה, מנהלי התקן ומידע אלקטרוני</p>
<p>www.hp.com/support</p>	<p>הזמן הסכמי שירות או תחזוקה נוספים של HP</p>

א

אתרי אינטרנט
 הזמנת חומרים מתכלים 58,48
 חלקי חילוף 56,53,48
 שירות לקוחות 72,60
 HP Web Jetadmin, הורדה 13

ב

בעיות ב-LCD 70
 בעיות בהזנה 65,60
 בעיות בלוח המגע 70
 בעיות תצוגה 70
 בעיות LCD 70

ג

גלילים

החלפה 56,53,48
 ניקוי 48

ד

דפים בדיקה 9,1
 דרישות מערכת מינימליות 9
 דרישות מערכת מינימליות 9

ה

הזמן

חומרים מתכלים 58
 הזמנה
 חומרים מתכלים 48
 ערכה להחלפת גלילים 56,53,48
 הזנות שגויות
 פתרון בעיות 66,60
 הזנות של מספר עמודים 66,60
 החלפת גלגלות 56,53,48
 הסרת התקנה של תוכנה והתקנתה מחדש 63,62,60
 הפעלת הסרוק
 פתרון בעיות 63,60
 התקנת תוכנה
 פתרון בעיות 62,60

ז

זיהוי אוטומטי של גודל העמוד 39,15
 זיהוי גודל עמוד 43,39,15

זיהוי הזנות עמודים מרובים 41,39,15
 זיהוי הזנת עמודים מרובים 41,39,15
 זיהוי צבעים אוטומטי 39,15
 זיכרון
 כלול 9,1

ח

חומרי הדפסה

הזנות שגויות 66,60
 חסימות 66,65,60
 לא מזין 66,60
 פתרון בעיות 66,60
 חומרים מתכלים
 הזמן 58
 הזמנה 48

מצב, הצגה בעזרת תוכנית השירות של

HP ל-Mac 46,45,15

חיתוך תמוכות

פתרון בעיות 68,67,60

חלקים

הזמנה 56,53,48

חסימות

פתרון בעיות 66,65,60

חתוך או מלא תמוכה סרוקה באופן אוטומטי

כך שתתאים לגודל העמוד שנבחר 39,15

39

חתוך או מלא תמוכה סרוקה כך שתתאים

לגודל העמוד שנבחר 39,15

כ

כבל USB

פתרון בעיות 62,60

כבלים

פתרון בעיות 62,60

ל

לוח הבקרה 1

איתור 2,1

ואה לוח הבקרה

לחצנים 6

בעיות 70

לוח מגע,

לחצן ביטול 6,1

לחצן הפעלה,

לחצן הפעלה/כיבוי 6,1

לחצן הפעלה/כיבוי,

לחצן סריקה 6,1

לחצן סריקה דו-צדדית 6

לחצן סריקה חד-צדדית 6
 לחצנים

ביטול 6,1

הפעלה 6,1

לוח הבקרה של הסרוק 6,1

לוח המגע של הסרוק 7

סריקה 6,1

סריקה דו-צדדית 6

סריקה חד-צדדית 6

מ

מאפיינים

זיהוי גודל עמוד 43,39,15

זיהוי הזנת עמודים מרובים 39,15

41

זיהוי צבעים אוטומטי 39,15

חתוך או מלא תמוכה סרוקה כך שתתאים

לגודל העמוד שנבחר 39,15

קיצורי דרך לסריקה 39

תמיכה בעמוד ארוך 41,39,15

תמיכה בעמוד ארוך במיוחד 39,15

41

מגש הזנה

איתור 2

טעינת כרטיסים 25,15

טעינת מסמכים 25,15

עצות בנוגע לטעינה 25,15

מגש פלט

איתור 2,1

מגשי הזנה ופלט

איתור 1

מגשים

כלול 9,1

קיבולת 9,1

מהירות

פתרון בעיות 70,68,60

מהירות, פתרון בעיות 46,15

מוצר

כיבוי אוטומטי 13,1

Mode Sleep (מצב שינה) 13,1

מטלית לניקוי כתיב הנייר של HP 48

מטלית ניקוי 48

מידע אודות המוצר 1

מכווני נייר, איתור 2,1

מנהלי התקן

גודלי נייר 26,25,15

מערכות הפעלה

נתמכים 9,1

J

13 Jetadmin, HP Web

M

Macintosh

46,45,15 HP Utility

S

(סריקה אל כונן USB) Scan to USB Drive

הפעלה 20,15

13,1 Sleep Mode (מצב שינה)

T

12,1 TWAIN