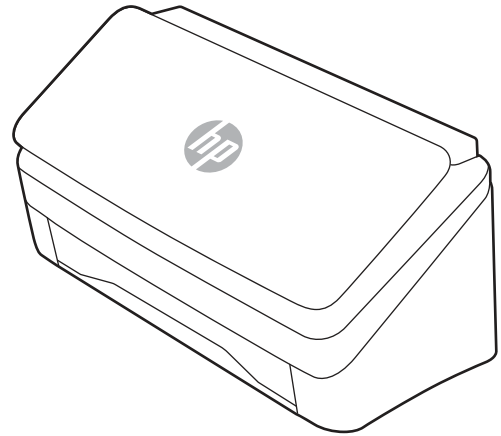
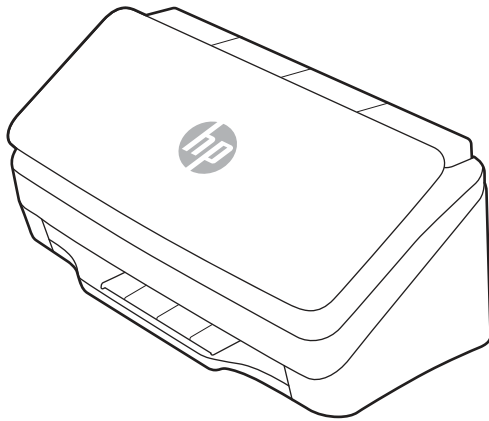




HP ScanJet Pro 2000 s2, 3000 s4, N4000 snw1
HP ScanJet Enterprise Flow 5000 s5, 7000 s3, N7000 snw1

用户指南



www.hp.com/support/sj2000s2
www.hp.com/support/sj3000s4
www.hp.com/support/sjn4000snw1

www.hp.com/support/sjflow5000s5
www.hp.com/support/sjflow7000s3
www.hp.com/support/sjflown7000snw1



HP ScanJet Pro 2000 s2, 3000 s4, N4000 snw1
HP ScanJet Enterprise Flow 5000 s5, 7000 s3,
N7000 snw1

用户指南

摘要

本指南提供了配置、使用、维护、故障排除、安全和环境信息。

法律信息

版权与许可

© Copyright 2020 HP Development Company, L.P.

未经事先书面许可，严禁进行任何形式的复制、改编或翻译，除非版权法另行允许。

此处包含的信息如有更改，恕不另行通知。

HP 产品和服务的所有保修事项已在产品和服务所附带的保修声明中列出。不得将本文的任何内容视为构成附加保修。HP 公司对此处任何技术性 or 编辑性的错误或遗漏概不负责。

Edition 1, 4/2020

商标说明

Adobe®、Adobe Photoshop®、Acrobat® 和 PostScript® 是 Adobe Systems Incorporated 的商标。

Apple 和 Apple 徽标是 Apple Inc. 在美国和其他国家/地区的注册商标。

macOS 是 Apple Inc. 在美国和其他国家/地区的注册商标。

AirScan 是 Apple Inc. 在美国和其他国家/地区的注册商标。

Google™ 和 Gmail™ 是 Google Inc. 的商标。

Microsoft®、Windows®、Windows® XP、SharePoint® 以及 Internet Explorer® 是 Microsoft Corporation 在美国的注册商标。

UNIX® 是 The Open Group 的注册商标。

Yahoo!® 是 OATH Inc. 的注册商标。

目录

1 产品概述	1
产品视图	1
前视图（2000 s2、3000 s4 和 N4000 snw1 型号）	1
前视图（5000 s5、7000 s3 和 N7000 snw1 型号）	2
后视图（2000 s2 型号）	3
后视图（3000 s4 型号）	3
后视图（5000 s5 和 7000 s3 型号）	4
后视图（N4000 snw1 型号）	5
后视图（N7000 snw1 型号）	5
序列号和产品编号位置	6
控制面板视图（2000 s2 和 3000 s4 型号）	6
控制面板视图（5000 s5 和 7000 s3 型号）	6
触摸面板视图（N4000 snw1 和 N7000 snw1 型号）	7
产品规格	9
支持的操作系统	9
产品尺寸	10
功耗、电气规格和噪音排放	11
操作环境范围	11
产品硬件设置与软件安装	11
扫描仪软件 (Windows)	12
HP Scan 软件	12
HP TWAIN	12
ISIS	12
WIA	13
扫描仪软件 (macOS)	13
HP Easy Scan	13
HP Utility	13
内嵌式 Web 服务器	13
HP Web Jetadmin	13
睡眠模式和自动关闭设置	14
使用 HP 扫描仪工具实用程序更改默认的睡眠和自动关闭设置	14
使用 HP 实用程序更改默认的自动关闭设置	14
2 使用扫描仪	15
设置扫描仪（N4000 snw1 和 N7000 snw1 型号）	15
设置“扫描到电子邮件”	15
设置“扫描到网络文件夹”	18
设置“扫描到 USB 驱动器”	20
设置“扫描到 SharePoint”	22

设置访问控制.....	24
放入原件.....	25
装入文档的窍门.....	25
支持的纸张尺寸和类型.....	26
放入文档（2000 s2、3000 s4 和 N4000 snw1 型号）.....	27
放入文档（5000 s5、7000 s3 和 N7000 snw1 型号）.....	29
放入卡片（2000 s2、3000 s4 和 N4000 snw1 型号）.....	32
放入卡片（5000 s5、7000 s3 和 N7000 snw1 型号）.....	33
放入折叠介质（5000 s5、7000 s3 和 N7000 snw1 型号）.....	35
从硬件开始扫描.....	36
从控制面板按钮进行扫描（2000 s2 和 3000 s4 型号）.....	36
从控制面板按钮进行扫描（5000 s5 和 7000 s3 型号）.....	36
从触摸屏进行扫描（N4000 snw1 和 N7000 snw1 型号）.....	37
使用扫描软件 (Windows).....	39
使用扫描快捷方式.....	39
扫描至图片.....	39
扫描到 PDF.....	40
扫描文本以进行编辑 (OCR).....	40
扫描到电子邮件.....	40
扫描到云.....	40
扫描到 FTP.....	41
扫描到 SharePoint.....	41
扫描长文档或超长文档.....	41
检测多张进纸.....	41
日常扫描.....	42
自动删除空白页.....	42
自动调整页面方向.....	42
保留的作业（N4000 snw1 和 N7000 snw1 型号）.....	42
从文档中滤除颜色（滤除颜色）.....	43
自动检测纸张尺寸.....	43
自动将扫描的图像裁剪或填补至选定的纸张尺寸.....	43
自动检测颜色.....	43
使用文本增强黑白模式进行扫描.....	44
Automatically straighten scanned images（自动摆正扫描图像）.....	44
添加或删除设备.....	44
使用扫描软件进行扫描.....	45
使用扫描软件 (macOS).....	45
扫描到电子邮件.....	45
HP Easy Scan.....	45
从其它应用程序进行扫描.....	46
通过 HP Utility (macOS) 进行高级配置.....	46
打开 HP 实用程序.....	46
HP Utility 功能.....	46
扫描提示.....	46
优化扫描和处理任务的速度.....	46

扫描易碎原件	47
3 保养和维护	48
测试和校准触摸屏	48
清洁产品	48
清洁扫描条带	48
清洁纸张通道	49
清洁滚筒	50
更换部件	53
更换滚轮套件（2000 s2、3000 s4 和 N4000 snw1 型号）	53
更换滚轮套件（5000 s5、7000 s3 和 N7000 snw1 型号）	56
订购部件和附件	58
4 解决问题	60
基本故障排除提示	60
重置扫描仪（N4000 snw1 和 N7000 snw1 型号）	61
解释控制面板的指示灯及模式（2000 s2 和 3000 s4 型号）	61
扫描仪安装问题	62
检查电缆	62
卸载并重新安装 HP Scanjet 驱动程序和工具 (Windows)	62
电源问题	63
确保扫描仪通电	63
扫描仪无法启动	63
扫描仪已暂停或关闭	64
扫描仪总是关闭	65
卡纸	65
清除文档进纸器中的卡纸	65
放入扫描仪的原件反复卡纸	66
进纸问题	66
卡纸、偏斜、进纸错误或多张进纸	66
扫描仪不进纸	66
图像质量问题	67
扫描的图像发生偏斜	67
扫描的图像上有条纹或划痕	67
扫描图像模糊	67
扫描的图像呈全黑或全白	67
扫描图像的下部被截断	68
扫描的图像无法放大	68
扫描仪操作故障	68
连接问题	68
按钮工作不正常	69
LCD 问题（5000 s5 和 7000 s3 型号）	70
触摸面板显示问题（N4000 snw1 和 N7000 snw1 型号）	70
扫描性能问题	70

文本识别 (OCR) 问题 (Windows)	71
电子邮件问题 (N4000 snw1 和 N7000 snw1 型号)	72
其他故障排除	73
索引	74

1 产品概述

本用户指南介绍有关扫描仪的重要信息。

在文档发布时，以下信息正确无误。有关最新信息，请访问扫描仪的支持主页：

- 2000 s2 型号：www.hp.com/support/sj2000s2
- 3000 s4 型号：www.hp.com/support/sj3000s4
- N4000 snw1 型号：www.hp.com/support/sjn4000snw1
- 5000 s5 型号：www.hp.com/support/sjflow5000s5
- 7000 s3 型号：www.hp.com/support/sjflow7000s3
- N7000 snw1 型号：www.hp.com/support/sjftown7000snw1

HP 针对此产品的全方位帮助包括以下内容：

- 安装和配置
- 学习和使用
- 解决问题
- 下载软件更新
- 加入支持论坛
- 查找保修和监管信息

产品视图

本文介绍扫描仪的物理组件。

前视图（2000 s2、3000 s4 和 N4000 snw1 型号）

识别扫描仪正面的部件。

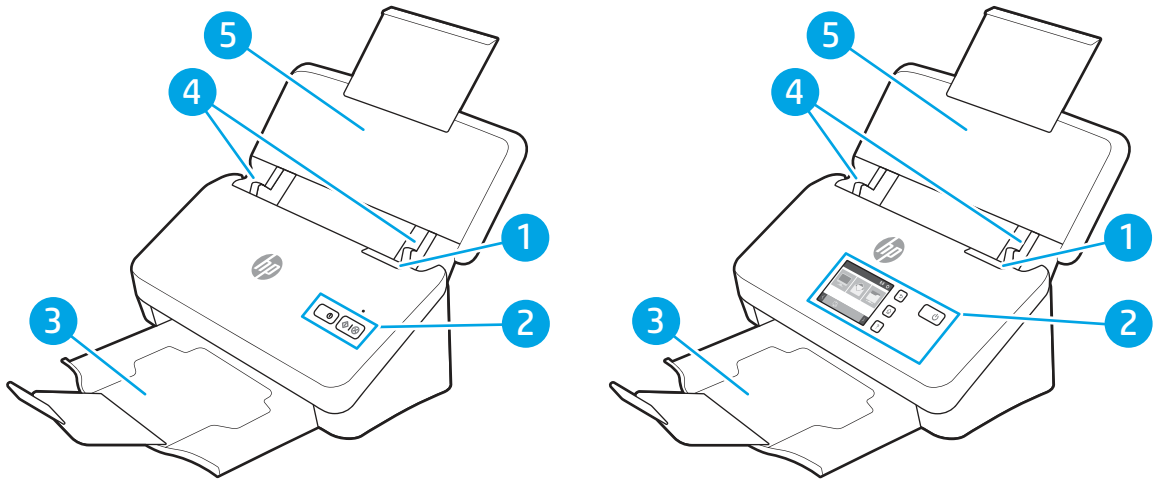


表 1-1 前视图 (2000 s2、3000 s4 和 N4000 snw1 型号)

图注	说明
1	文档进纸器门锁
2	控制面板
3	带延长板的出纸盘
4	纸张导板
5	带延长板的文档进纸盘

前视图 (5000 s5、7000 s3 和 N7000 snw1 型号)

识别扫描仪正面的部件。

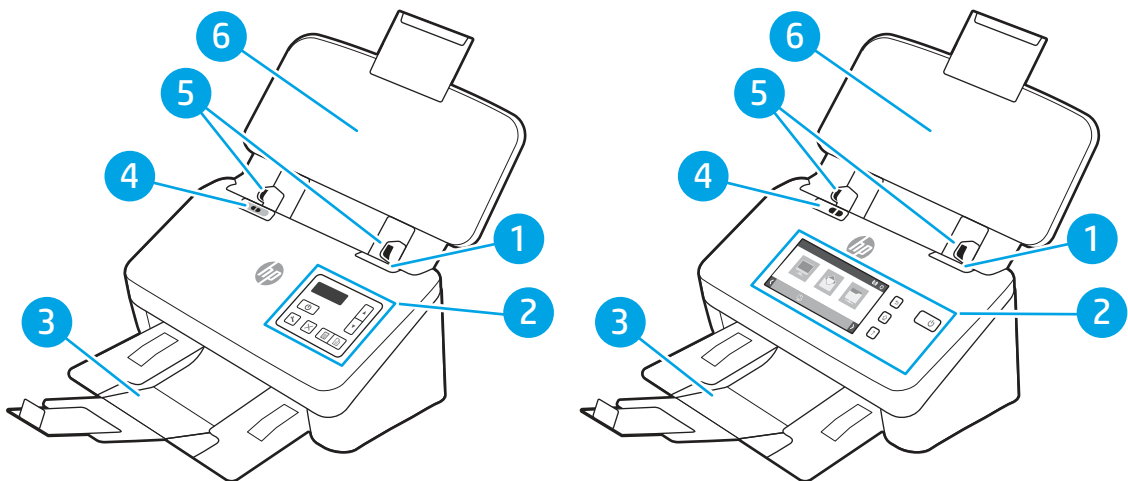


表 1-2 前视图 (5000 s5、7000 s3 和 N7000 snw1 型号)

图注	说明
1	文档进纸器门锁
2	控制面板
3	带延长板的出纸盘

表 1-2 前视图（5000 s5、7000 s3 和 N7000 snw1 型号）（续）

图注	说明
4	厚介质开关 <ul style="list-style-type: none"> 当该按钮位于展开位置时，扫描仪被设置为扫描展开的介质，这是默认设置。 当该按钮位于折叠位置时，扫描仪被设置为扫描折叠的介质或更重、更小的介质，例如印花卡。
5	纸张导板
6	带延长板的文档进纸盘

后视图（2000 s2 型号）

识别扫描仪背面的部件。

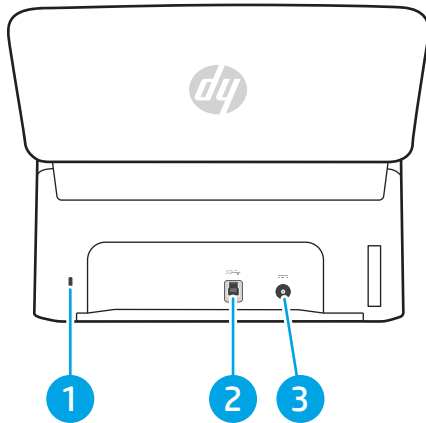


表 1-3 后视图（2000 s2 型号）

图注	说明
1	线缆型安全锁的插槽
2	USB 3.0 接口端口
3	电源输入

后视图（3000 s4 型号）

识别扫描仪背面的部件。

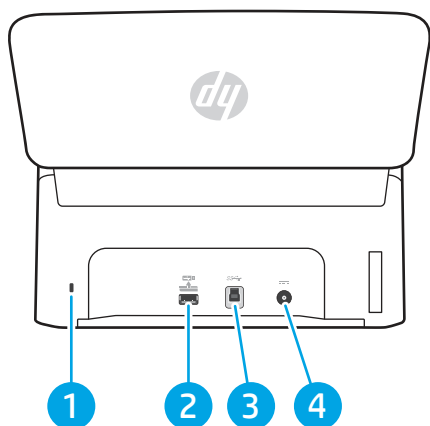


表 1-4 后视图 (3000 s4 型号)

图注	说明
1	线缆型安全锁的插槽
2	用于 USB 闪存驱动器的 USB 主机
3	USB 3.0 接口端口
4	电源输入

后视图 (5000 s5 和 7000 s3 型号)

识别扫描仪背面的部件。

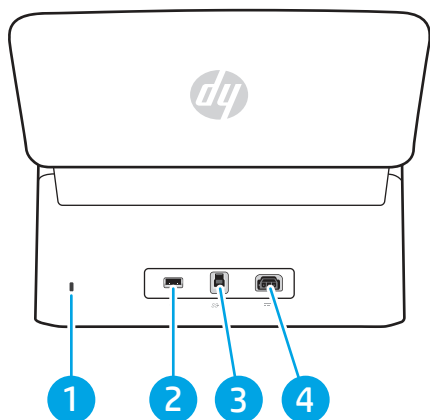


表 1-5 后视图 (5000 s5 和 7000 s3 型号)

图注	说明
1	线缆型安全锁的插槽
2	用于 USB 闪存驱动器的 USB 主机
3	USB 3.0 接口端口
4	电源输入

后视图 (N4000 snw1 型号)

识别扫描仪背面的部件。

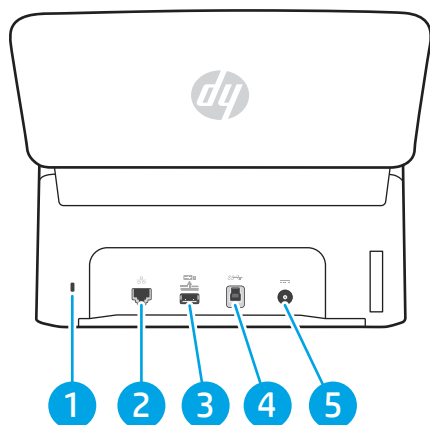


表 1-6 后视图 (N4000 snw1 型号)

图注	说明
1	线缆型安全锁的插槽
2	LAN 端口
3	用于 USB 闪存驱动器的 USB 主机
4	USB 3.0 接口端口
5	电源输入

后视图 (N7000 snw1 型号)

识别扫描仪背面的部件。

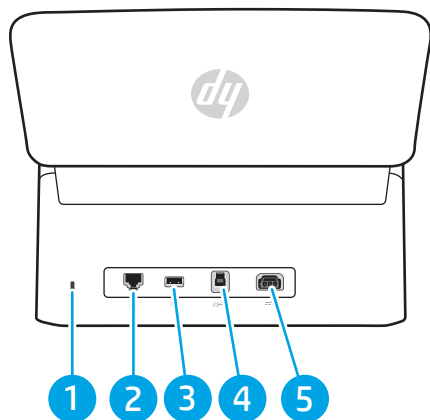


表 1-7 后视图 (N7000 snw1 型号)

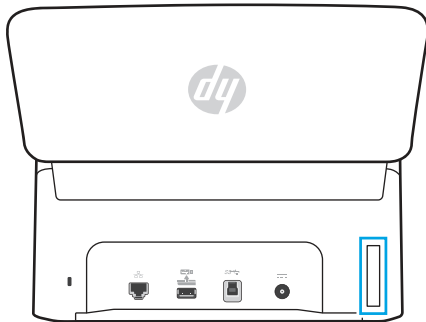
图注	说明
1	线缆型安全锁的插槽
2	LAN 端口

表 1-7 后视图 (N7000 snw1 型号) (续)

图注	说明
3	用于 USB 闪存驱动器的 USB 主机
4	USB 3.0 接口端口
5	电源输入

序列号和产品编号位置

序列号和产品号位于后盖上。



控制面板视图 (2000 s2 和 3000 s4 型号)

使用控制面板上的按钮可启动或取消扫描，以及打开和关闭设备的电源。

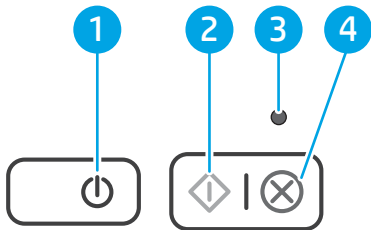


表 1-8 控制面板视图 (2000 s2 和 3000 s4 型号)

图注	名称	说明
1	电源按钮和 LED	按电源按钮打开扫描仪。按住电源按钮三秒关闭扫描仪。 亮起的电源 LED 表示扫描仪已打开。
2	扫描按钮	按扫描按钮开始扫描。
3	错误 LED	闪烁或亮起的 LED 表示出现错误。
4	取消按钮	按取消按钮取消正在进行的扫描。

控制面板视图 (5000 s5 和 7000 s3 型号)

使用控制面板上的按钮可启动或取消扫描，以及打开和关闭设备的电源。

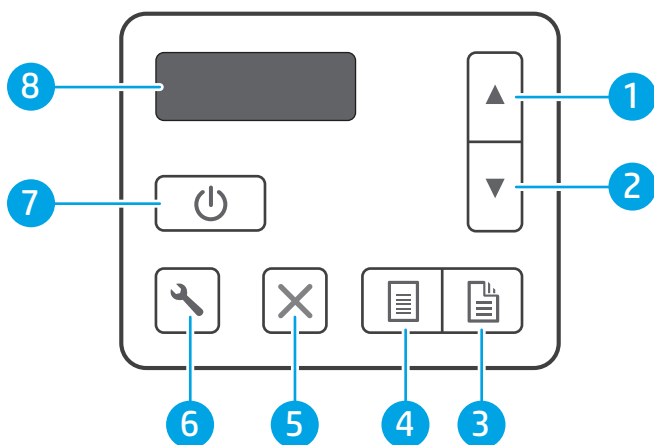


表 1-9 控制面板视图（5000 s5 和 7000 s3 型号）

图注	名称	说明
1	向上箭头按钮	使用向上箭头按钮提高设置值或浏览菜单项。
2	向下箭头按钮	使用向下箭头按钮降低设置值或浏览菜单项。
3	双面扫描按钮	按双面扫描按钮开始双面扫描。
4	单面扫描按钮	按单面扫描按钮开始单面扫描。
5	取消按钮	按取消按钮取消正在进行的扫描。
6	工具按钮	按工具按钮打开 HP 扫描仪工具实用程序。
7	电源按钮和 LED	按电源按钮打开扫描仪。按住电源按钮三秒关闭扫描仪。
8	LCD 区域	在两行显示屏上查看产品状态和错误消息。

触摸面板视图（N4000 snw1 和 N7000 snw1 型号）

识别控制面板上的按钮。

触摸屏菜单结构

识别触摸面板上的功能。

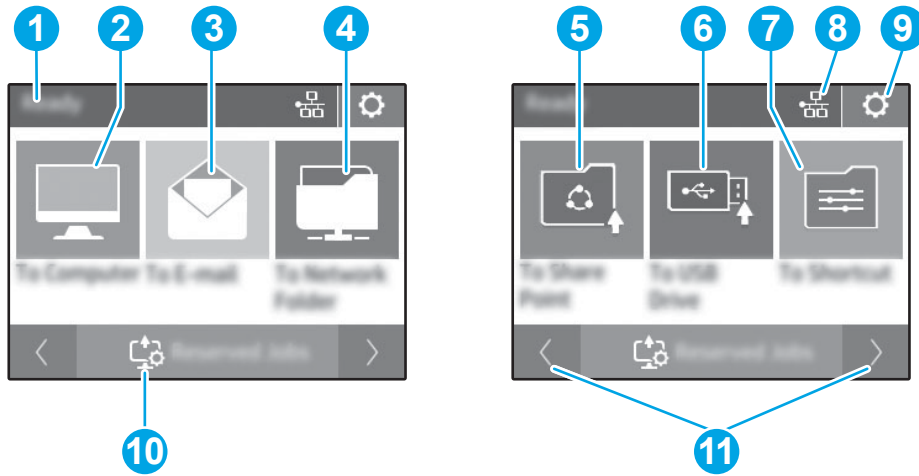



表 1-10 触摸屏菜单

图注	说明
1	就绪
2	开始扫描到连接的计算机
3	开始扫描到电子邮件地址
4	开始扫描到网络文件夹
5	开始扫描到 Sharepoint
6	开始扫描到 USB 闪存驱动器
7	选择扫描快捷方式
8	网络连接状态
9	设置
10	保留的作业
11	转至上一页或下一页

 **注：**主屏幕上显示的功能可能有所不同，具体取决于扫描仪配置。

触摸面板上的按钮

使用触摸面板上的按钮可启动或取消扫描，以及打开和关闭设备的电源。

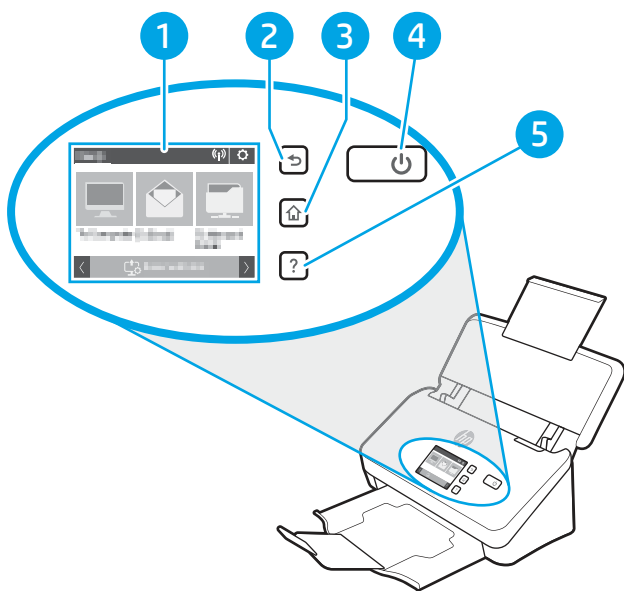


表 1-11 触摸面板上的按钮

图注	名称	说明
1	触摸面板	
2	↶	后退
3	🏠	主页
4	🔌	电源/睡眠
5	?	帮助

产品规格

本文介绍产品规格。

支持的操作系统


以下信息适用于特定扫描仪的 Windows 和用于 macOS 的 HP 扫描驱动程序以及软件安装程序。

Windows: 有关详细信息，请参阅软件安装说明。

macOS: 本扫描仪支持 Mac 计算机。从产品支持主页下载软件，然后使用此软件来安装 HP 扫描驱动程序。

1. 转至产品支持主页。
2. 按所提供的步骤下载扫描仪软件。

Linux: 有关适用于 Linux 的信息和扫描驱动程序，请转至 www.hp.com/go/linuxprinting。

 **注:** 有关支持的操作系统的最新列表，请转至产品支持主页以获取 HP 对于扫描仪的全方位帮助：

- 2000 s2 型号: www.hp.com/support/sj2000s2
- 3000 s4 型号: www.hp.com/support/sj3000s4
- N4000 snw1 型号: www.hp.com/support/sjn4000snw1
- 5000 s5 型号: www.hp.com/support/sjflow5000s5
- 7000 s3 型号: www.hp.com/support/sjflow7000s3
- N7000 snw1 型号: www.hp.com/support/sjflown7000snw1

表 1-12 最低系统要求

Windows 10、8.1、7	macOS Catalina v10.15、macOS Mojave v10.14、macOS High Sierra v10.13	移动设备、Android
<ul style="list-style-type: none"> • 32 位或 64 位 • 2 GB 可用硬盘空间 • Microsoft Internet Explorer • Internet 连接 • USB 端口 	<ul style="list-style-type: none"> • 2 GB 可用硬盘空间 • Internet 连接 	不需要路由器连接

产品尺寸

请确保您的扫描仪环境足够大，可以容纳扫描仪。

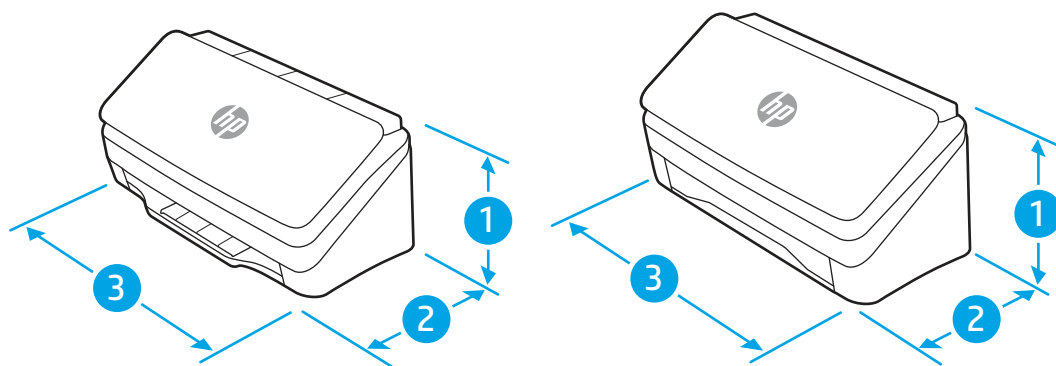


表 1-13 产品尺寸

型号	1.高度	2.长度	3.宽度	重量
2000 s2、3000 s4 和 N4000 snw1 型号	154 毫米	172 毫米	300 毫米	2.7 千克
5000 s5、7000 s3 和 N7000 snw1 型号	190 毫米	198 毫米	310 毫米	4.0 千克

功耗、电气规格和噪音排放

为了正常运行，扫描仪所处的环境必须符合特定的电源规格。

有关最新信息，请访问 www.hp.com/support。

务必将电源适配器的电源线连接至带有接地线的插座。

⚠ 注意：电源要求视出售产品的国家/地区而定。请勿改变运行电压。否则可能会损坏产品并使产品保修无效。

操作环境范围

查看建议用于扫描仪的运行环境规范。

表 1-14 操作环境范围

环境	建议值	允许值
温度	17.5° 到 25°C	10° 到 35°C
相对湿度	30% 至 70% 相对湿度 (RH)	10% 至 80% RH
海拔高度	不适用	0 到 3048 米

产品硬件设置与软件安装

要了解基本设置说明，请参阅产品随附的《安装指南》。要了解其他说明，请访问 HP 的网上支持。

请访问产品支持主页以获取 HP 对于本产品的全方位帮助：

- 2000 s2 型号：www.hp.com/support/sj2000s2
- 3000 s4 型号：www.hp.com/support/sj3000s4
- N4000 snw1 型号：www.hp.com/support/sjn4000snw1
- 5000 s5 型号：www.hp.com/support/sjflow5000s5
- 7000 s3 型号：www.hp.com/support/sjflow7000s3
- N7000 snw1 型号：www.hp.com/support/sjftown7000snw1

HP 对于本产品的全方位帮助包括以下内容：

- 安装和配置
- 学习和使用
- 解决问题
- 下载软件和固件更新
- 加入支持论坛
- 查找保修和监管信息

扫描仪软件 (Windows)

该扫描仪附带各种 Windows 扫描软件和驱动程序，包括 HP Scan。

HP Scan 软件

使用 HP Scan 软件完成以下任务：

- 扫描到 PDF
- 扫描到 JPEG
- 以 PDF 格式发送电子邮件
- 以 JPEG 格式发送电子邮件
- 扫描文本以进行编辑 (OCR)
- 扫描到云
- 日常扫描

HP 扫描仪工具实用程序

打开 HP 扫描仪工具实用程序以完成以下任务：

- 设置维护和状态更新通知选项
- 更改扫描仪的电源管理设置
- 查看扫描仪信息（固件版本、序列号、扫描总页数）
- 修改扫描配置文件
- 修改“扫描到 USB 驱动器”的属性

要打开该实用程序，请执行下列操作之一：

- Windows 8.1 和 10：在**开始**屏幕中，单击 **HP 扫描仪工具实用程序** 图标。
- 从桌面启动 **HP Scan Assistant**，然后选择**工具**。

HP TWAIN

HP TWAIN 在成像/扫描硬件和符合 TWAIN 标准的软件应用程序之间提供一个软件界面。并非所有符合 TWAIN 标准的软件都以相同方式工作，因此，请查阅软件文档以了解如何进行扫描的详细信息。

ISIS

ISIS（图像和扫描仪接口规范）会在成像/扫描硬件和基于 ISIS 的软件应用程序之间提供一个软件接口。ISIS 驱动程序为所有兼容 ISIS 的扫描仪提供一致的交互。

WIA

WIA 在成像/扫描硬件和符合 WIA 标准的软件应用程序之间提供一个软件界面。并非所有符合 WIA 标准的软件都以相同方式工作，因此，请查阅软件文档以了解如何进行扫描的详细信息。

扫描仪软件 (macOS)

产品与 Apple AirScan 功能兼容。无需安装任何其他软件，即可使用图像捕捉或其他符合 ICA 标准的应用程序执行扫描。

为了充分利用您的扫描仪的所有功能，HP 建议您安装 HP 提供的扫描解决方案，其中包括 HP Easy Scan 和 HP Utility。

HP Easy Scan

扫描文档和照片，并管理扫描快捷方式。

HP Utility

当扫描仪通过 USB 电缆进行连接时，可使用 HP Utility。



HP Utility 中的**维护**窗格显示扫描仪的使用情况、维护历史记录，并在到达维护期限时通知用户。当选定**维护**窗格后，HP Utility 中将显示通知。

通过 HP Utility，您可以配置扫描仪，并在 Mac 上分配“扫描”按钮的工作流。HP Utility 在 **Applications > HP** 文件夹中提供。

内嵌式 Web 服务器

该产品配有嵌入式 Web 服务器，可用于访问有关产品和网络活动的信息。此信息显示在 Web 浏览器中，例如 Microsoft Internet Explorer、Mozilla Firefox 或 Google Chrome。

嵌入式 Web 服务器驻留在产品上，而不是托管在网络服务器上。

嵌入式 Web 服务器提供了一个访问产品的界面，具有联网计算机和标准 Web 浏览器的任何人都可使用。不必安装或配置任何特殊的软件，但计算机上必须装有支持的 Web 浏览器。要访问嵌入式 Web 服务器，请在浏览器的地址栏中键入产品的 IP 地址。要查找 IP 地址，请轻触主屏幕右上角的网络或图标，然后轻触**无线**或**有线 (LAN)**。

HP Web Jetadmin

HP Web Jetadmin 是一款屡获殊荣的业界领先工具，可有效地管理各种不同的联网 HP 设备，包括打印机、多功能打印机和数码发送器。只需此解决方案，即可远程安装、监视、维护和保护打印和成像环境以及排除故障，通过帮助您节省时间、控制成本和保护投资，最终提高企业生产率。

HP Web Jetadmin 定期进行升级，以便为特定产品功能提供支持。有关更多信息，请访问 www.hp.com/go/webjetadmin。

睡眠模式和自动关闭设置

默认情况下，扫描仪 15 分钟无活动后将进入睡眠模式，两小时无活动后将自动关机以省电。

使用 HP 扫描仪工具实用程序更改默认的睡眠和自动关闭设置

Windows: 要更改默认睡眠和自动关闭设置，请使用 HP 扫描仪工具实用程序。

1. 启动 HP 扫描仪工具实用程序。
2. 单击**设置**标签。
3. 从“.....后关闭扫描仪”下拉列表和“.....后让扫描仪进入睡眠模式”下拉列表中选择所需值。

使用 HP 实用程序更改默认的自动关闭设置

macOS: 要更改默认的自动关闭设置，请使用 HP Utility **节能**窗格。

1. 启动 HP Utility。
2. 单击**能源**图标。
3. 选择**灯模式**设置。
4. 从“自动关闭扫描仪电源: ”下拉框中选择自动关闭时间设置。

2 使用扫描仪

以下主题介绍了如何设置和使用扫描仪。

设置扫描仪（N4000 snw1 和 N7000 snw1 型号）

以下主题介绍了如何设置扫描仪。

设置“扫描到电子邮件”


以下步骤介绍了如何设置“扫描到电子邮件”。

第 1 步：检查网络连接并收集 SMTP 信息


要设置“扫描到电子邮件”功能，则产品必须与将运行设置过程的计算机所连接的同一网络建立有效连接。

在开始配置过程之前收集以下信息：

- 产品的管理访问权限
- SMTP 服务器（例如 smtp.mycompany.com）

 **注：**如果您不知道 SMTP 服务器名称、SMTP 端口号或验证信息，请联系电子邮件/Internet 服务提供商或系统管理员，以获得相关信息。通常可通过 Internet 搜索找到 SMTP 服务器名称和端口名称。例如，使用“Gmail smtp 服务器名称”或“Yahoo smtp 服务器名称”等词语进行搜索。

- SMTP 服务器对外发电子邮件的身份验证要求，包括用于身份验证的用户名和密码（如适用）。

 **注：**有关电子邮件帐户的数字发送限制信息，请参阅电子邮件服务提供商的文档。如果您超出发送限制，某些提供商可能会暂时锁定您的帐户。

第 2 步：访问 HP 嵌入式 Web 服务器 (EWS)

要访问 HP 嵌入式 Web 服务器 (EWS)，请完成以下步骤：



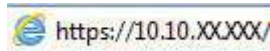
1. 在产品控制面板的主屏幕上，根据您的网络连接方式，轻触网络  或  图标，然后轻触 **无线** 或 **有线 (LAN)** 以显示 IP 地址或主机名。
2. 打开 Web 浏览器，然后在地址行中，键入本产品控制面板上显示的 IP 地址或主机名。按计算机键盘上的 **Enter** 键。随后将打开 EWS。

图 2-1 Web 浏览器中 IP 地址的示例




 **注：**如果 Web 浏览器显示一条消息，指示访问该网站可能不安全，则选择继续浏览该网站的选项。访问此网站不会损害计算机。


图 2-2 EWS 屏幕示例




第 3 步：配置“扫描到电子邮件”功能

通过 HP 嵌入式 Web 服务器 (EWS) 中的**扫描到电子邮件设置**进行基本配置。

1. 在 EWS 顶部导航选项卡中，单击**扫描**选项卡。
2. 在左侧导航窗格中，单击**扫描到电子邮件设置**。
3. 在**电子邮件地址**区域的**发件人电子邮件地址**字段中，输入新外发电子邮件配置文件的发件人电子邮件地址。
4. 在**SMTP 服务器设置**区域中，填写以下字段：
 - 在**SMTP 服务器**字段中，输入 SMTP 服务器的地址。
 - 在**SMTP 端口**字段中，输入 SMTP 端口号。

 **注：**大多数情况下不需要更改默认端口号。

 **注：**如果使用 Gmail 等托管 SMTP 服务，请从服务提供商的网站或其他来源验证 SMTP 地址、端口号和 SSL 设置。通常，对于 gmail 而言，SMTP 地址为 smtp.gmail.com，端口号为 465，且 SSL 应处于启用状态。请参考在线来源确认这些服务器设置在配置时均为最新状态并且有效。

- 如果您使用的电子邮件服务是 Gmail，则请选中**始终使用安全连接 (SSL/TLS)**复选框。
5. 如果 SMTP 服务器要求进行身份验证才能发送电子邮件，请填写**SMTP 身份验证**区域中的以下字段：
 - 在**SMTP 用户 ID**字段中，输入 SMTP 服务器的用户 ID。
 - 在**SMTP 密码**字段中，输入 SMTP 服务器的密码。
 6. 查看所有信息，然后单击以下选项之一：
 - **保存并测试：**选择此选项以保存信息并测试连接。

- **仅保存**：选择此选项以保存信息而不测试连接。

第 4 步：将联系人添加到“电子邮件通讯簿”

在左侧导航窗格中，单击**电子邮件通讯簿设置**以将电子邮件地址添加到可从产品访问的通讯簿。

要添加单个电子邮件地址：

1. 在**电子邮件地址**字段中，输入新电子邮件联系人的电子邮件地址。
2. 单击**保存**。

第 5 步：配置“扫描到电子邮件”的默认设置

在左侧导航窗格中，单击**扫描设置**以配置默认的“扫描到电子邮件”设置。

1. 在“扫描到电子邮件”的默认设置区域中，配置以下电子邮件设置：

表 2-1 电子邮件设置

选项	说明
主题	为电子邮件消息提供默认主题行。
正文文本	为产品发送的所有电子邮件创建自定义默认消息。

2. 配置以下文件扫描设置：

表 2-2 文件扫描设置

选项	说明
文件名前缀	输入文件名前缀（如 MyScan）。
文件类型	选择要用于扫描的文档的默认文件类型。
PDF 类型	选择要用于扫描的文档的默认 PDF 类型。
分辨率	选择要用于扫描的文档的默认扫描分辨率。 注： 分辨率较高的图像每英寸点数 (dpi) 较多，因此可以显示更多细节。分辨率较低的图像每英寸点数较少，因而显示的细节较少，但文件大小更小。
彩色	选择扫描的文件是黑白的还是彩色的。
校直	选择 开启 或 关闭 以启用或禁用图像偏斜校正。
删除空白页	选择 开启 或 关闭 以指示是否应从扫描输出中删除空白页。
误进纸检测	选择 开启 或 关闭 以启用或禁用对同时送入文档进纸器的多页纸张的检测。
合并文档	选择 开启 或 关闭 以指示是否应将多个文档合并为一个扫描输出文件。
JPEG 文件压缩	选择用于 JPEG 文件的压缩值。


3. 在屏幕底部单击**应用**。

设置“扫描到网络文件夹”

以下步骤介绍了如何设置“扫描到网络文件夹”。


第 1 步：收集网络信息

在开始设置“扫描到网络文件夹”功能之前，请先收集以下信息并做好准备。

 **注：**要设置“扫描到网络文件夹”功能，则产品必须与将运行设置过程的计算机所连接的同一网络建立有效连接。

开始配置过程之前，管理员需要获得以下信息。

- 产品的管理访问权限
- 目标文件夹的完全限定域名 (FQDN)（例如 \\servername.us.companyname.net\scans），或服务器的 IP 地址（例如 \\16.88.20.20\scans）。

 **注：**此上下文中使用的术语“服务器”是指共享文件夹所驻留的计算机。

第 2 步：访问 HP 嵌入式 Web 服务器 (EWS)

要访问 HP 嵌入式 Web 服务器 (EWS)，请完成以下步骤：



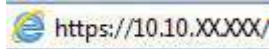
1. 在产品控制面板的主屏幕上，根据您的网络连接方式，轻触网络  或  图标，然后轻触无线或有线 (LAN) 以显示 IP 地址或主机名。
2. 打开 Web 浏览器，然后在地址行中，键入本产品控制面板上显示的 IP 地址或主机名。按计算机键盘上的 Enter 键。随后将打开 EWS。

图 2-3 Web 浏览器中 IP 地址的示例




 **注：**如果 Web 浏览器显示一条消息，指示访问该网站可能不安全，则选择继续浏览该网站的选项。访问此网站不会损害计算机。

图 2-4 EWS 屏幕示例



第 3 步：配置“扫描到网络”功能

通过 HP 嵌入式 Web 服务器 (EWS) 中的**网络文件夹设置**进行基本配置。

1. 在 EWS 顶部导航选项卡中，单击**扫描**。
2. 在左侧导航窗格中，单击**网络文件夹设置**。
3. 在**网络文件夹配置**页面上，单击**新建**按钮。
4. 在**扫描设置**区域中，填写以下字段：

表 2-3 文件扫描设置

选项	说明
文件名前缀	输入文件名前缀（如 MyScan）。
文件类型	选择要用于扫描的文档的默认文件类型。
PDF 类型	选择要用于扫描的文档的默认 PDF 类型。
分辨率	选择要用于扫描的文档的默认扫描分辨率。 注： 分辨率较高的图像每英寸点数 (dpi) 较多，因此可以显示更多细节。分辨率较低的图像每英寸点数较少，因而显示的细节较少，但文件大小更小。
彩色	选择扫描的文件是黑白的还是彩色的。
校直	选择 开启 或 关闭 以启用或禁用图像偏斜校正。
删除空白页	选择 开启 或 关闭 以指示是否应从扫描输出中删除空白页。
误进纸检测	选择 开启 或 关闭 以启用或禁用对同时送入文档进纸器的多页纸张的检测。
合并文档	选择 开启 或 关闭 以指示是否应将多个文档合并为一个扫描输出文件。
JPEG 文件压缩	选择用于 JPEG 文件的压缩值。

5. 在**网络文件夹信息**区域中，填写以下字段：
 - 在**显示名称**字段中，输入要显示的文件夹的名称。
 - 在**网络路径**字段中，输入文件夹的网络路径。
 - 在**用户名**字段中，输入访问网络上的文件夹所需的用户名。
 - 在**密码**字段中，输入访问网络上的文件夹所需的密码。
6. 查看所有信息，然后单击以下选项之一：
 - **保存并测试**：选择此选项以保存信息并测试连接。
 - **仅保存**：选择此选项以保存信息而不测试连接。
 - **取消**：选择此选项以退出配置而不保存。

设置“扫描到 USB 驱动器”

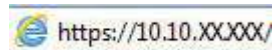
产品可扫描文件并将其保存在 U 盘上。在使用此功能之前，请执行以下步骤启用和配置此功能。

第 1 步：访问 HP 嵌入式 Web 服务器 (EWS)

要访问 HP 嵌入式 Web 服务器 (EWS)，请完成以下步骤：

1. 在产品控制面板的主屏幕上，根据您的网络连接方式，轻触网络 $\langle \text{ip} \rangle$ 或 $\square\square\square\square$ 图标，然后轻触**无线**或**有线 (LAN)**以显示 IP 地址或主机名。
2. 打开 Web 浏览器，然后在地址行中，键入本产品控制面板上显示的 IP 地址或主机名。按计算机键盘上的 **Enter** 键。随后将打开 EWS。

图 2-5 Web 浏览器中 IP 地址的示例




 **注：**如果 Web 浏览器显示一条消息，指示访问该网站可能不安全，则选择继续浏览该网站的选项。访问此网站不会损害计算机。

图 2-6 EWS 屏幕示例



第 2 步：启用“扫描到 USB 驱动器”

要启用“扫描到 USB 驱动器”：

1. 在 EWS 顶部导航选项卡中，单击**安全**选项卡。
2. 在左侧导航窗格中，单击**访问控制**。
3. 检查当前用户帐户。如果未选中 **USB**，请单击**编辑**，选择**启用 USB**，然后单击**确定**。

第 3 步：配置“扫描到 USB 驱动器”的默认设置

要配置默认的“扫描到 USB 驱动器”设置：

1. 在 EWS 顶部导航选项卡中，单击**扫描**选项卡。
2. 在左侧导航窗格中，单击**扫描设置**。
3. 在**扫描到 USB 的默认设置**区域中，为**存储文件夹**输入文件夹名称，然后配置以下设置：

表 2-4 文件扫描设置

选项	说明
文件名前缀	输入文件名前缀（如 MyScan）。
文件类型	选择要用于扫描的文档的默认文件类型。
PDF 类型	选择要用于扫描的文档的默认 PDF 类型。
分辨率	选择要用于扫描的文档的默认扫描分辨率。 注： 分辨率较高的图像每英寸点数 (dpi) 较多，因此可以显示更多细节。分辨率较低的图像每英寸点数较少，因而显示的细节较少，但文件大小更小。
彩色	选择扫描的文件是黑白的还是彩色的。
校直	选择 开启 或 关闭 以启用或禁用图像偏斜校正。
删除空白页	选择 开启 或 关闭 以指示是否应从扫描输出中删除空白页。

表 2-4 文件扫描设置（续）

选项	说明
误进纸检测	选择 开启 或 关闭 以启用或禁用对同时送入文档进纸器的多页纸张的检测。
合并文档	选择 开启 或 关闭 以指示是否应将多个文档合并为一个扫描输出文件。
JPEG 文件压缩	选择用于 JPEG 文件的压缩值。

4. 在屏幕底部单击**应用**。

设置“扫描到 SharePoint”

以下步骤介绍了如何设置“扫描到 SharePoint”。

第 1 步：准备

在开始设置“保存到 SharePoint”功能之前，请先做好以下准备工作。

开始配置过程之前，管理员需要获得以下信息。

- 对产品的管理员访问权限。
- 将用于保存扫描文件的目标文件夹必须存在于 SharePoint 站点，且必须已启用对目标文件夹的写入访问权限。

第 2 步：访问 HP 嵌入式 Web 服务器 (EWS)

要访问 HP 嵌入式 Web 服务器 (EWS)，请完成以下步骤：



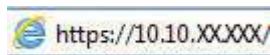
1. 在产品控制面板的主屏幕上，根据您的网络连接方式，轻触网络或图标，然后轻触**无线**或**有线 (LAN)**以显示 IP 地址或主机名。
2. 打开 Web 浏览器，然后在地址行中，键入本产品控制面板上显示的 IP 地址或主机名。按计算机键盘上的 **Enter** 键。随后将打开 EWS。

图 2-7 Web 浏览器中 IP 地址的示例




 **注：**如果 Web 浏览器显示一条消息，指示访问该网站可能不安全，则选择继续浏览该网站的选项。访问此网站不会损害计算机。

图 2-8 EWS 屏幕示例



第 3 步：启用扫描到 SharePoint

要启用“扫描到 SharePoint”：

1. 在 EWS 顶部导航选项卡中，单击**安全**选项卡。
2. 在左侧导航窗格中，单击**访问控制**。
3. 检查当前用户帐户。如果未选中 **SharePoint**，请单击**编辑**，选择**启用 SharePoint**，然后单击**确定**。

第 4 步：配置“扫描到 SharePoint”功能

通过 HP 嵌入式 Web 服务器 (EWS) 中的 **SharePoint 设置** 进行基本配置。

1. 在 EWS 顶部导航选项卡中，单击**扫描**选项卡。
2. 在左侧导航窗格中，单击 **SharePoint 设置**。
3. 在 **SharePoint 设置** 页面上，单击**新建**按钮。
4. 在**扫描设置**区域中，填写以下字段：

表 2-5 文件扫描设置

选项	说明
文件名前缀	输入文件名前缀（如 MyScan）。
文件类型	选择要用于扫描的文档的默认文件类型。
PDF 类型	选择要用于扫描的文档的默认 PDF 类型。
分辨率	选择要用于扫描的文档的默认扫描分辨率。 注： 分辨率较高的图像每英寸点数 (dpi) 较多，因此可以显示更多细节。分辨率较低的图像每英寸点数较少，因而显示的细节较少，但文件大小更小。
彩色	选择扫描的文件是黑白的还是彩色的。

表 2-5 文件扫描设置（续）

选项	说明
校直	选择 开启 或 关闭 以启用或禁用图像偏斜校正。
删除空白页	选择 开启 或 关闭 以指示是否应从扫描输出中删除空白页。
误进纸检测	选择 开启 或 关闭 以启用或禁用对同时送入文档进纸器的多页纸张的检测。
合并文档	选择 开启 或 关闭 以指示是否应将多个文档合并为一个扫描输出文件。
JPEG 文件压缩	选择用于 JPEG 文件的压缩值。

5. 在 SharePoint 信息区域中，填写以下字段：
 - 在**显示名称**字段中，输入要显示的 SharePoint 路径名称。
 - 在**网络路径**字段中，输入 SharePoint 路径。
 - 如果希望产品覆盖与新文件同名的现有文件，请选择**覆盖现有文件**。
 - 在**Windows 域**字段中，输入域名。
 - 在**用户名**字段中，输入访问 SharePoint 路径所需的用户名。
 - 在**密码**字段中，输入访问 SharePoint 路径所需的密码。
6. 查看所有信息，然后单击以下选项之一：
 - **保存并测试**：选择此选项以保存信息并测试连接。
 - **仅保存**：选择此选项以保存信息而不测试连接。
 - **取消**：选择此选项以退出配置而不保存。

设置访问控制

HP 嵌入式 Web 服务器 (EWS) 中的**访问控制**选项提供了用于管理用户可访问的扫描仪功能的控件。

 **注**：如果管理员已设置密码以限制对 EWS 的访问，则在设置访问控制之前需要输入密码。


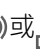
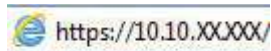

1. 在产品控制面板的主屏幕上，根据您的网络连接方式，轻触网络或图标，然后轻触**无线**或**有线 (LAN)** 以显示 IP 地址或主机名。
2. 打开 Web 浏览器，然后在地址行中，键入本产品控制面板上显示的 IP 地址或主机名。按计算机键盘上的 **Enter** 键。随后将打开 EWS。

图 2-9 Web 浏览器中 IP 地址的示例



 **注**：如果 Web 浏览器显示一条消息，指示访问该网站可能不安全，则选择继续浏览该网站的选项。访问此网站不会损害计算机。

3. 在 EWS 顶部导航选项卡中，单击**安全**选项卡。

4. 在左侧导航窗格中，单击**访问控制**。
5. 选择**启用访问控制**。
 - 如果要使用当前用户帐户，请单击**编辑**以设置 PIN 码并选择您希望当前用户帐户访问的扫描仪功能。
 - 如果要创建新的用户帐户，请单击**新建**。输入帐户名，设置 PIN 码，然后选择希望此用户帐户访问的扫描仪功能。
6. 单击 **OK**。

设置访问控制后，用户将无法访问已禁用的扫描仪功能，并且需要输入 PIN 才能使用已启用的扫描仪功能。


放入原件

以下主题介绍了如何将原件装入进纸盘中。

装入文档的窍门

请按照以下提示正确装入原件。

- 进纸盒的最大容量是 50 张 75 g/m² 的纸张（2000 s2、3000 s4 和 N4000 snw1 型号）或 80 张 75 g/m² 的纸张（5000 s5、7000 s3 和 N7000 snw1 型号）。使用较重的纸张时，最大容量将减少。

 **提示：** 使用进纸盒纸张导轨上的准线帮助您正确放置纸张，确保不会超过进纸盒容量。

- 最大名称卡容量约为 9 或 10 张。对于硬质地卡、银行卡和印花卡，一次仅装入一张卡片。
- 确保原始文档符合以下标准：

表 2-6 支持的纸张尺寸和重量

项目	尺寸
宽度：	50.8 至 216 毫米
长度：	50.8 至 3100 毫米
重量：	2000 s2、3000 s4 和 N4000 snw1 型号： 40 g/m ² 至 210 g/m ² 5000 s5、7000 s3 和 N7000 snw1 型号： 43 g/m ² 至 350 g/m ²

- 扫描以下类型的文档可能会导致卡纸或损坏文档。

表 2-7 不合适的文档类型




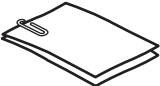






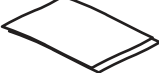


示例	文档类型	示例	文档类型
	起皱或有折痕的文档		卷曲的文档

表 2-7 不合适的文档类型（续）

示例	文档类型	示例	文档类型
	破损的文档		带有纸夹或订书钉的文档
	复写纸		铜板纸
	特别薄且透明的纸张		贴有粘性便条或标签的纸张
	照片		投影胶片
	粘在一起的纸张		墨粉没有完全变干的纸张，或者带有潮湿物质（如胶水或涂改液）的纸张。

- 将文档上所有的褶皱或卷曲抚平以后再放入送纸器。如果文档的前缘卷曲或折叠，则可能会导致卡纸。
- 要扫描易损文档（如起皱或非常轻薄的纸张上的图片或文档），请先将其放入宽度不超过 216 毫米的较重的透明文档套中，然后再放入进纸盘。

 **提示：**如果没有合适大小的文档套，可以考虑使用活页簿的封皮。修剪圆环一侧的边缘，以使文档套的宽度不超过 216 毫米。另外，请在扫描前禁用多页拾纸检测，因为文档套将触发多页拾纸错误。

- 请确保已稳妥合上文档进纸器盖板。要正确关闭盖板，请用力向下按盖板的两侧。
- 根据文档宽度调整纸张导板。确保纸张导板可接触到源文档的两边。如果纸张导板和文档两边之间有任何间隙，则扫描出的图像可能会歪斜。
- 当把一叠文档放入送纸器时，请小心把文档放置在进纸盘中。不要把纸叠丢到进纸盘中，在将纸叠放入进纸盘后不要拍打其顶部边缘。
- 如果扫描辊有明显脏痕，或者扫描了使用铅笔书写或带有铅笔书写内容的纸张，请进行清洁。

支持的纸张尺寸和类型

下面是支持的纸张类型和产品尺寸。

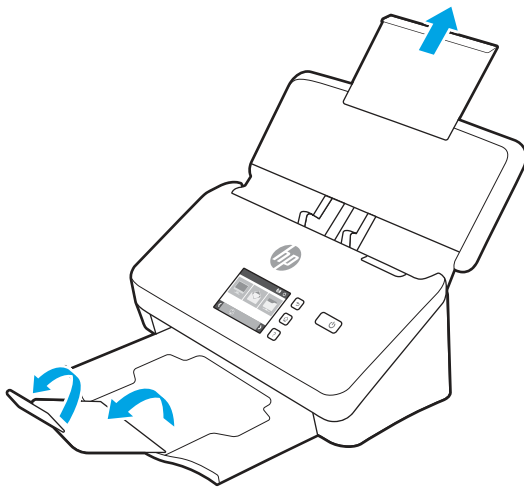
- 美国信函：215.9 × 279.4 毫米
- 美国法律文件：215.9 × 355.6 毫米
- 美国行政文件：184.2 × 266.7 毫米
- ISO A4：210 × 297 毫米

- JIS B5: 182 x 257 毫米
- ISO B5: 176 x 250 毫米
- ISO A5: 148 x 210 毫米
- ISO A6: 105 x 148 毫米
- ISO A7: 74 x 104 毫米
- ISO A8: 52 x 74 毫米
- 自定义
 - 最小: 50.8 x 50.8 毫米
 - 最大: 216 x 3100 毫米

放入文档（2000 s2、3000 s4 和 N4000 snw1 型号）

要将文档放入进纸盘，请执行以下步骤：

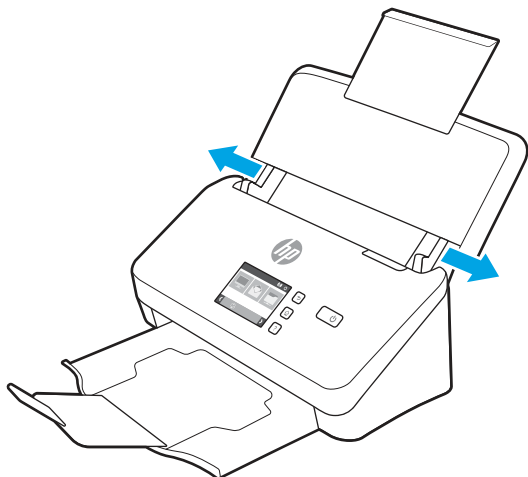
1. 打开文档进纸盘和出纸盘，然后展开进纸盘延伸架。



对于出纸盘，将纸盘从扫描仪下方滑出，展开第一个延伸架，然后向外滑出第二个延伸架。

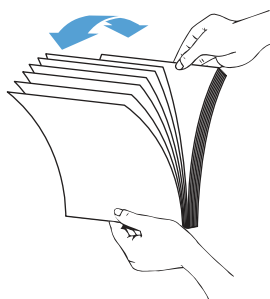
 **注：**对于长度超过 Letter 或 A4（比如 Legal）的纸张，请让第二个延伸架保持折叠状态。

2. 根据文档的宽度调整进纸盘上的纸张导板。注意不要将导板固定得太紧，否则可能会影响进纸。

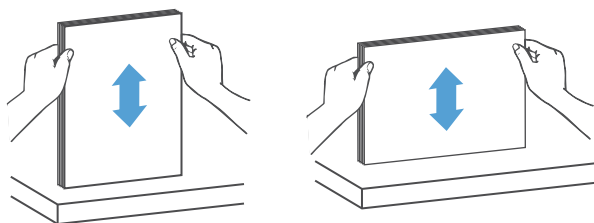


在扫描小型原件（如支票）时，确保纸张导板紧贴原件的边缘，但不要影响进纸。


3. 翻动文档页面的纸叠，确保纸张没有粘在一起。朝一个方向翻动将指向进纸器的那一边，然后再朝相反方向翻动同一边。

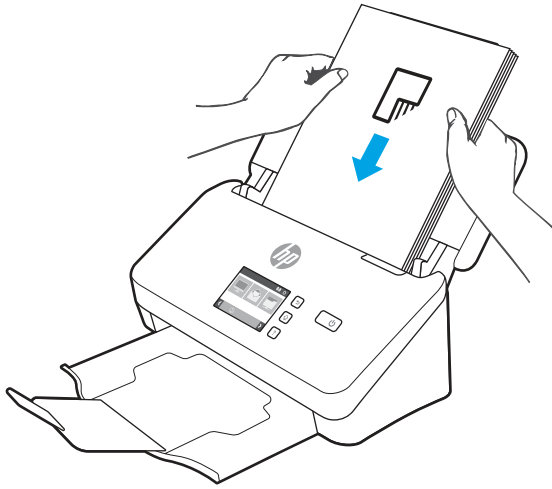



4. 在桌面上轻叩纸叠底部，将文档的边缘对齐。把纸叠旋转 90 度，然后重复此操作。



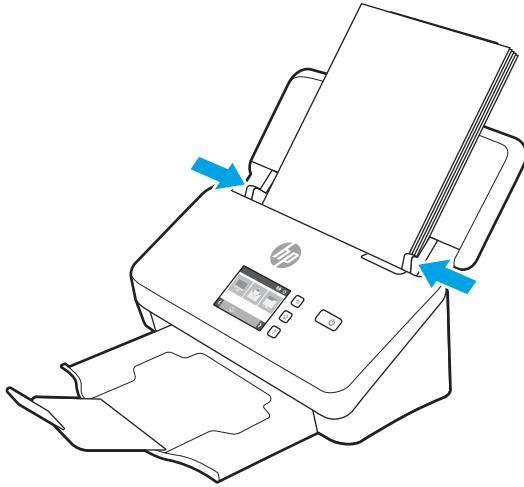
5. 将纸叠轻轻放入进纸盘中。将纸张页面朝下放入，使页面的顶部指向进纸器。

 **切记：** 为了获得最佳效果，不要将纸叠丢入进纸器，并且在将纸叠放入进纸盘后不要拍打其顶部边缘。



 **提示：**避免放入前缘已折叠或磨损的文档。

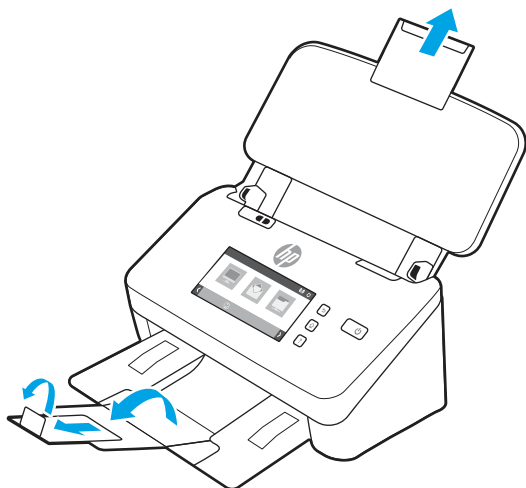
6. 确认纸张导板与纸叠的两边对齐。




放入文档（5000 s5、7000 s3 和 N7000 snw1 型号）

要将文档放入进纸盘，请执行以下步骤：

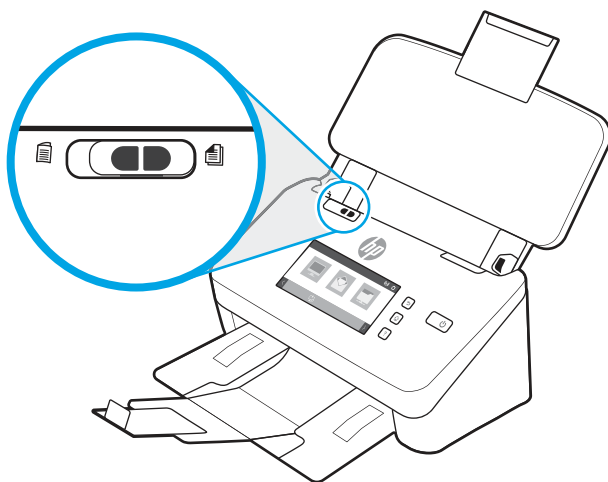
1. 打开文档进纸盘和出纸盘，然后展开进纸盘延伸架。



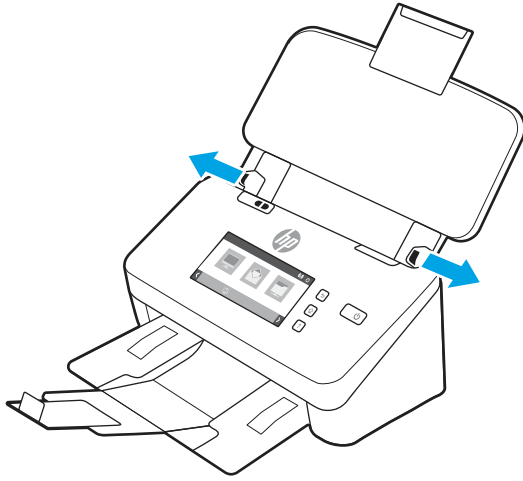
对于出纸盘，将纸盘从扫描仪下方滑出，展开第一个延伸架，向外滑出第二个延伸架，然后将第三个小压片旋转 90 度。

 **注：**对于比 Letter 或 A4 更长的文档套（比如 Legal），让小压片保持折叠状态。

2. 检查厚介质开关是否已设为展开的介质图标。

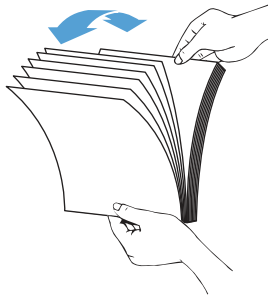


3. 根据文档的宽度调整进纸盘上的纸张导板。注意不要将导板固定得太紧，否则，可能会影响进纸。

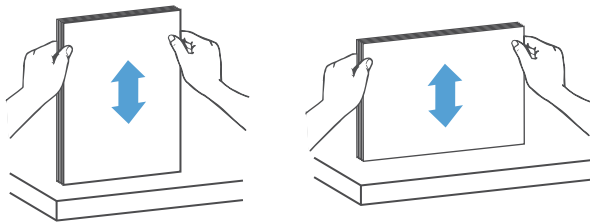


在扫描小型原件（如支票）时，确保纸张导板紧贴原件的边缘，但不要影响进纸。

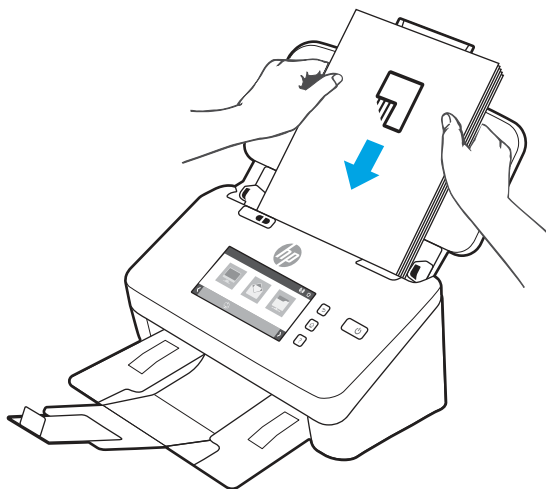
4. 翻动文档页面的纸叠，确保纸张没有粘在一起。朝一个方向翻动将指向进纸器的那一边，然后再朝相反方向翻动同一边。




5. 在桌面上轻叩纸叠底部，将文档的边缘对齐。把纸叠旋转 90 度，然后重复此操作。

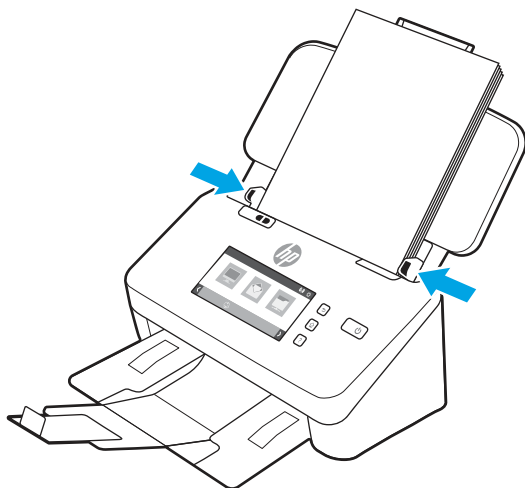


6. 将纸叠轻轻放入进纸盘中。将纸张页面朝下放入，使页面的顶部指向进纸器。为了获得最佳效果，不要将纸叠丢入进纸器，并且在将纸叠放入进纸盘后不要拍打其顶部边缘。



 **提示：** 避免放入前缘已折叠或磨损的文档。

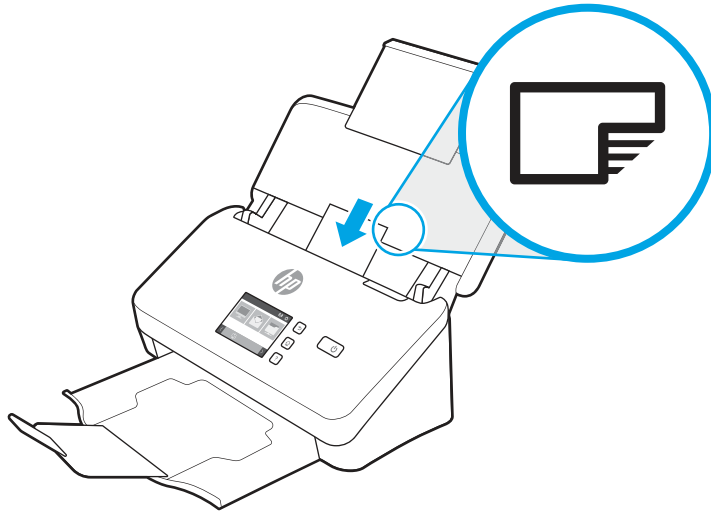
7. 确认纸张导板与纸叠的两边对齐。




放入卡片（2000 s2、3000 s4 和 N4000 snw1 型号）

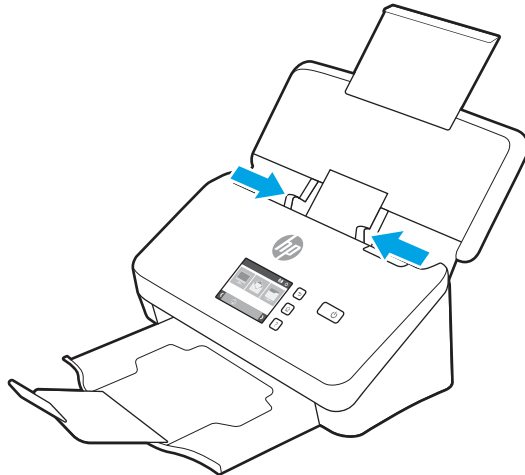
要将卡片放入进纸盘，请执行以下步骤：

1. 将卡片叠正面朝下，横向装入，使短边与纸张导板平行。



 **注：** 为了确保获得最佳扫描质量，请以此方向装入硬质地或印花卡片，并且一次仅装入一张。

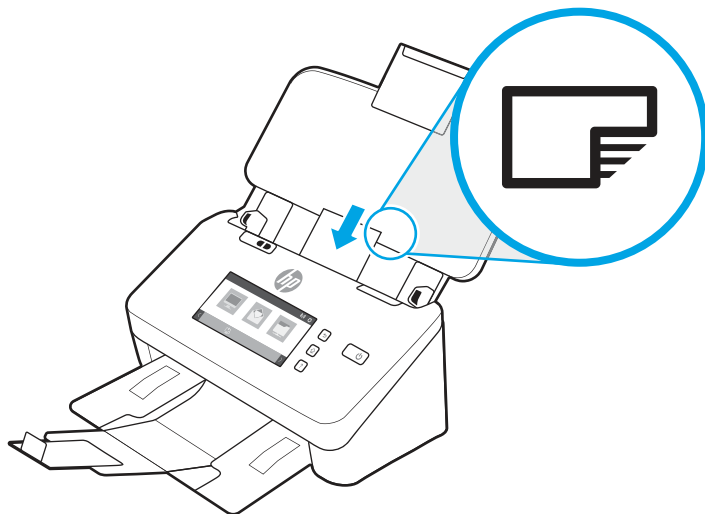
2. 调整纸张导板以使卡片居中，确保纸张导板碰到卡片边缘。




放入卡片（5000 s5、7000 s3 和 N7000 snw1 型号）

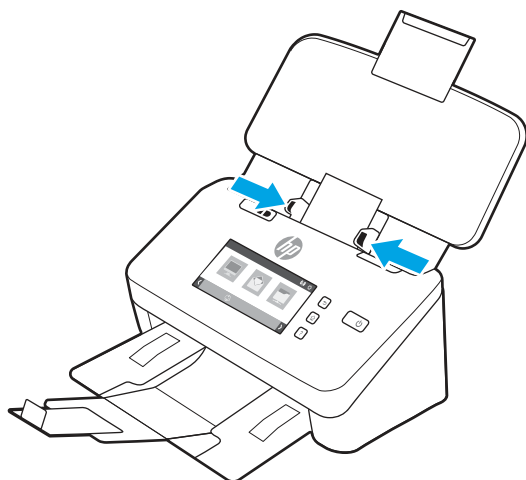
要将卡片放入进纸盘，请执行以下步骤：

1. 将卡片叠正面朝下，横向装入，使短边与纸张导板平行。

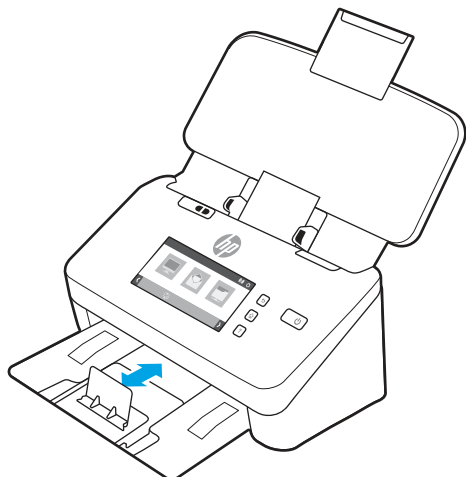


 **注：**为了确保获得最佳扫描质量，请以此方向装入硬质地或印花卡片，并且一次仅装入一张。

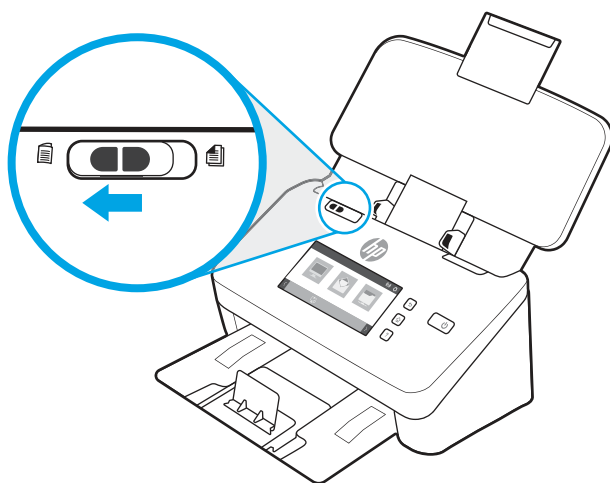
2. 调整纸张导板以使卡片居中，确保纸张导板碰到卡片边缘。



3. 设置出纸盘小介质导板。



4. 对于更厚、更硬质地的卡片，请将厚介质开关滑到禁用位置，以避免引起多页拾纸错误。



放入折叠介质（5000 s5、7000 s3 和 N7000 snw1 型号）

通过将 A3 页折叠到 A4 尺寸，然后使用计算机上的扫描软件将页面送入扫描仪，扫描仪可支持 A3 合并。扫描软件可以将两个 A4 扫描图像合并为一个 A3 扫描图像。


使用 A3 合并功能时，请遵循以下一般准则：


- 在任何时候，一次都只送入一张折叠的 A3 纸张。送入多张折叠的 A3 页时，会导致卡纸或阻止最终成功创建合并的 A3 扫描图像。
- 请勿使用较厚、较重的纸张。使用较厚的 A3 折叠纸张时，可能会导致最终的扫描图像歪斜。

要通过 HP Scan 启用 A3 合并，请执行以下步骤：

1. 打开 HP Scan 软件。
2. 选择一个扫描配置文件，从**页面面数**下拉列表中选择一种双面扫描设置，然后单击**更多**。
3. 在**扫描**选项卡上，单击**合并**。

4. 选中**将两面（双面）扫描的两个面合并至单页**复选框，再选择一个选项以指定正面的位置，然后单击**确定**。
5. 单击**误进纸**，取消选中**误进纸（多页拾纸）检测**复选框，然后单击**确定**。
6. 将折叠的 A3 介质（现为 A4 尺寸）放入扫描仪进纸盘。
7. 请确保 A3 介质的折叠边缘对齐到扫描仪的右侧纸张导板。
8. 扫描折叠的 A3 介质之前，请将厚介质开关滑到（左侧）禁用位置。

 **注：**如果厚介质开关设置不正确，将导致扫描仪损坏折叠的 A3 纸张。


 **注：**在最终合并的 A3 扫描图像中，文档折叠处的内容可能会出现缺失或损坏。


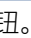
从硬件开始扫描

了解如何从控制面板开始扫描。

从控制面板按钮进行扫描（2000 s2 和 3000 s4 型号）



要从控制面板进行扫描，请按以下步骤操作：


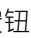
1. 将原件装入纸盘。
2. 按下“扫描”按钮。

 **提示：**要取消扫描，请按下控制面板上的“取消”按钮。

从控制面板按钮进行扫描（5000 s5 和 7000 s3 型号）

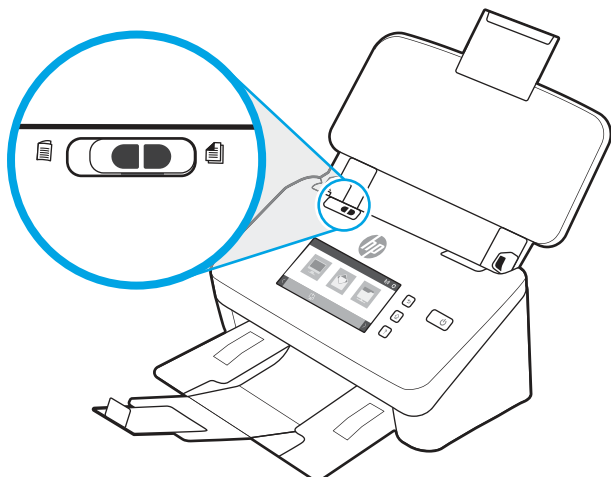
要从控制面板进行扫描，请按以下步骤操作：

1. 将原件装入纸盘。
2. 使用箭头按钮以选择您想要的扫描配置文件。如果您不选择配置文件，扫描仪将使用默认扫描配置文件。
3. 按下“单面扫描”按钮或“双面扫描”按钮。

 **提示：**要取消扫描，请按下控制面板上的“取消”按钮。

厚介质开关是扫描仪上的机械开关，用于启用或禁用纸张分隔。

图 2-10 厚介质开关



默认情况下，将为大多数介质启用此开关。扫描折叠纸张或放在塑料衬纸上的易碎原件之前，应禁用此开关。在任何时候，一次仅可装入一张折叠页或塑料衬纸。

 **注：**禁用此开关可能会导致多拾纸错误或卡纸。

为折叠纸张启用此开关可能会导致损坏介质。

从触摸屏进行扫描（N4000 snw1 和 N7000 snw1 型号）

以下主题介绍了如何从触摸屏进行扫描。

扫描到计算机

要扫描到计算机，请执行以下步骤：

1. 将原件装入纸盘。
2. 在产品控制面板的主屏幕上，轻触**到计算机**。
3. 扫描仪显示已安装并启用 HP 软件以接收来自扫描仪的扫描件的计算机列表。选择要接收扫描的计算机。
4. 如果您想更改扫描设置：
 - 轻触**快捷方式**以选择不同的扫描快捷方式。
 - 轻触**面数**以在单面和双面设置之间进行切换。
5. 轻触**扫描**。扫描将被发送到选定的计算机。

扫描到网络位置

要扫描到网络位置，请执行以下步骤：

1. 将原件装入纸盘。
2. 在产品控制面板的主屏幕上，轻触**到网络文件夹**。
3. 如果您设置了多个网络目标，则扫描仪将显示网络文件夹列表。选择要接收扫描文件的网络文件夹。

4. 如果出现提示，请输入 PIN 码。
5. 如果您想配置扫描设置：
 - 轻触选项以更改文件类型、分辨率、颜色或其他高级设置。
 - 轻触面数以在单面和双面设置之间进行切换。
6. 轻触扫描。

扫描到电子邮件

要扫描到电子邮件，请执行以下步骤：

1. 将原件装入纸盘。
2. 在产品控制面板的主屏幕上，轻触到电子邮件。
3. 按照屏幕上的说明选择或输入电子邮件地址。
4. 如果您想配置扫描设置：
 - 轻触选项以更改文件类型、分辨率、颜色或其他高级设置。
 - 轻触面数以在单面和双面设置之间进行切换。
5. 轻触扫描。

扫描到 Microsoft SharePoint 站点

使用“保存到 SharePoint”将文档直接扫描到 Microsoft SharePoint 站点。此功能使客户无需将文档扫描到网络文件夹、USB 闪存盘或电子邮件，然后再手动将文件上传到 SharePoint 站点。

1. 将原件装入纸盘。
2. 在产品控制面板的主屏幕上，轻触扫描到 SharePoint。
3. 如果您设置了多个 SharePoint 目标，则扫描仪将显示 SharePoint 文件夹列表。选择要接收扫描文件的 SharePoint 文件夹。
4. 如果您想配置扫描设置：
 - 轻触选项以更改文件类型、分辨率、颜色或其他高级设置。
 - 轻触面数以在单面和双面设置之间进行切换。
5. 轻触扫描。

扫描到 U 盘

产品可扫描文件并将其保存在 U 盘上。在使用此功能之前，请先使用 HP 嵌入式 Web 服务器启用并配置该功能。

1. 将原件装入纸盘。
2. 将 U 盘插入 USB 端口。
3. 在产品控制面板的主屏幕上，轻触扫描到 USB 驱动器。

4. 如果您想配置扫描设置：
 - 轻触**选项**以更改文件类型、分辨率、颜色或其他高级设置。
 - 轻触**面数**以在单面和双面设置之间进行切换。
5. 轻触**扫描**。

使用扫描软件 (Windows)

以下主题介绍了如何使用扫描软件。

使用扫描快捷方式

使用扫描快捷方式可快速、高效地为经常执行的扫描任务选择设置。使用 HP Scan 软件创建和修改扫描快捷方式。

查看扫描快捷方式

要查看现有的扫描快捷方式，请打开 HP Scan。在左侧的一个列表中，将显示现有扫描快捷方式。

创建扫描快捷方式

要创建扫描快捷方式，请按以下步骤操作：

1. 打开 HP Scan 软件。
2. 单击**新建扫描快捷方式**。
3. 输入新快捷方式的名称。
4. 选择是从当前设置还是从现有的快捷方式创建新的快捷方式。
5. 单击**创建**。
6. 修改新扫描快捷方式的设置。单击**更多**以进行更多设置。
7. 单击快捷方式列表中新快捷方式名称旁的**保存**图标以保存对快捷方式的修改，或单击**撤销**图标以撤销修改。

修改快捷方式

要修改扫描快捷方式，请按以下步骤操作：

1. 打开 HP Scan 软件。
2. 从左侧列表中选择要修改的快捷方式。
3. 更改屏幕右侧的设置。单击**更多**以进行更多设置。
4. 单击快捷方式名称右侧的**保存**图标以保存更改。

扫描至图片

要将扫描件另存为图片，请执行以下步骤：

1. 将文档装入进纸盘。
2. 打开 HP Scan 软件。
3. 请执行以下步骤之一：
 - 选择**另存为 JPEG**或以**JPEG 格式通过电子邮件发送**，然后单击**扫描**。
 - 选择任意其他扫描快捷方式，将**原件类型**更改为**照片**，从**文件类型**下拉列表中选择**一个图片文件类型**，然后单击**扫描**。

扫描到 PDF

要将扫描件另存为 PDF，请执行以下步骤：


1. 将文档装入进纸盘。
2. 打开 HP Scan 软件。
3. 请执行以下步骤之一：
 - 选择**另存为 PDF**或以**PDF 格式通过电子邮件发送**，然后单击**扫描**。
 - 选择任意其他扫描快捷方式，然后从**文件类型**下拉列表中选择**PDF、可搜索 PDF (.PDF) 或 PDF/A (.PDF)**，然后单击**扫描**。

扫描文本以进行编辑 (OCR)

HP Scan 软件可使用光学字符识别 (OCR) 功能将纸张上的文本转换为可在计算机上编辑的文本。OCR 软件随 HP Scan 和 ReadIris Pro 软件提供。有关使用 OCR 软件的信息，请参阅联机帮助中的**扫描文本进行编辑**。

扫描到电子邮件

了解如何使用 HP Scan 软件扫描到电子邮件。

 **注：**要扫描到电子邮件，请确保有 Internet 连接。

1. 将文档装入进纸盘。
2. 打开 HP Scan 软件。
3. 请执行以下步骤之一：
 - 选择**以 PDF 格式通过电子邮件发送**或以**JPEG 格式通过电子邮件发送**，然后单击**扫描**。
 - 选择任意其他扫描快捷方式，从**发送至**下拉列表中选择**电子邮件**，然后单击**扫描**。

扫描到云

了解如何使用 HP Scan 软件扫描到云。

 **注：**要扫描至云，请确保有 Internet 连接。

1. 将文档装入进纸盘。
2. 打开 HP Scan 软件。

3. 选择**发送到云**，然后选择文件目标，如 Google Drive 或 DropBox。
4. 选择**扫描**。

扫描到 FTP

通过使用 HP Scan 软件，您可以将扫描的图像上传到 FTP 文件夹。

1. 将文档装入进纸盘。
2. 打开 HP Scan 软件。
3. 选择扫描快捷方式。从**目标区域**中，选择**发送到**。
4. 选择一个 FTP 文件夹作为目标位置。如果您是第一次使用此功能，则请单击**添加**以先设置一个 FTP 目标。
5. 单击**确定**，然后单击**扫描**。

扫描到 SharePoint


通过使用 HP Scan 软件，您可以直接将扫描的图像上传到 SharePoint 站点。

1. 将文档装入进纸盘。
2. 打开 HP Scan 软件。
3. 选择扫描快捷方式。从**目标区域**中，选择**发送到**。
4. 选择一个 SharePoint 站点作为目标位置。如果之前没有设置此功能，则请单击**添加**以先设置一个 SharePoint 站点目标。
5. 单击**确定**，然后单击**扫描**。

扫描长文档或超长文档

默认情况下，扫描仪在使用**检测尺寸**选项时，可自动检测长度小于等于 356 毫米的页面尺寸。

对于长文档或超长文档，请从扫描快捷方式设置中的纸张尺寸下拉列表中选择**长（8.50 x 34 英寸）**或**超长（8.50 x 122 英寸）**。

 **注：**当使用长页面或超长页面设置时，一次只能扫描一个页面。


如果扫描仪设置为扫描长页面或超长页面，它将一次扫描一页。使用此设置扫描普通页面会降低扫描速度，此设置应仅用于扫描长度超过 356 毫米的页面。

检测多张进纸

多进纸检测功能在感应到一次将多张纸送入扫描仪时停止扫描过程。默认情况下启用此功能。

在下列扫描时，禁用此功能可能有所帮助：

- 多联表格（HP 不建议使用）。
- 贴有标签或便签的文档。

 **注：**从非 HP 软件进行扫描时，请使用 ISIS、WIA 或 TWAIN 用户界面启用多页进纸检测功能。

日常扫描


日常扫描快捷方式可允许用户为满足其日常需求定义并保存扫描快捷方式。当选定日常扫描快捷方式后，以下扫描快捷方式设置是可自定义的：

- 原件类型
- 页面
- 页面尺寸
- 颜色模式
- 目标/文件类型

自动删除空白页

启用删除空白页功能后，将对扫描的页面内容进行评估。被检测为空白的页面将显示在查看器中，并带有删除符号。将扫描文件保存到目标位置时，将自动删除这些检测到的空白页。

1. 打开 HP Scan 软件。
2. 选择扫描快捷方式。
3. 单击**更多**。选择**文档**选项卡，从**调整文档**下拉框中选择**删除空白页**，然后单击**确定**。

 **提示：**通过**灵敏度**滑块，您可以调整检测和删除空白页所使用的灵敏度值。在滑块的下端，更多页面将被检测为空白并删除。在滑块的上端，页面必须几乎完全空白才会被检测到并删除。还可以通过输入值或单击箭头按钮来设置灵敏度值。

自动调整页面方向

使用此功能可根据语言自动调整页面方向。

1. 打开 HP Scan 软件。
2. 选择扫描快捷方式。
3. 单击**更多**。在**扫描**选项卡下，选择**页面方向**下拉框，然后选中**自动定向**复选框。
4. 选择一种文档语言，单击**确定**，然后开始扫描。

保留的作业（N4000 snw1 和 N7000 snw1 型号）

通过**保留的作业**功能，您可以使用预设选项从计算机上的 HP Scan 软件启动作业，然后在扫描仪上触发此作业，从而省去扫描仪和计算机之间的往返过程。

1. 如果您是第一次使用此功能，则需要先从 HP Scan 软件中保留一个扫描作业。
 - a. 在计算机上，打开 HP Scan 软件，然后单击**作业保留**。
 - b. 在**作业保留设置**对话框中，选择**启用保留**。
 - c. 如果您要设置 PIN，请选择**使用 pin**，输入一个 pin 码，然后单击 **OK（确定）**。
2. 选择一个扫描快捷方式，如有需要可更改设置，然后单击**扫描**。
3. 转至扫描仪。将原件装入纸盘。

4. 在控制面板的主屏幕上，轻触**保留的作业**以开始扫描。

从文档中滤除颜色（滤除颜色）

可以滤除某一颜色通道（红、绿或蓝）或最多三种单独的颜色。对于特定颜色，敏感度设置控制扫描颜色与指定颜色之间必须具备的近似程度。

从扫描中清除颜色可以缩小扫描文件的尺寸并提高光学字符识别 (OCR) 效果。

要在 HP Scan 软件中选择要从扫描中滤除的颜色，请按以下步骤操作：

1. 打开 HP Scan 软件。
2. 将一张要滤除颜色的样本页扫描到查看器中。
3. 单击**更多**按钮，然后单击**图像**选项卡，并选择**滤除颜色**功能。
4. 启用要滤除的颜色，并使用滴管工具从预览中选择颜色。确保保存这些颜色。

只可选择对您的扫描仪可用的滤除颜色选项。

有关滤除颜色设置的信息，请参见所使用扫描软件的联机帮助。

自动检测纸张尺寸


HP Scan 软件可使用**检测尺寸**选项来自动检测页面尺寸。从**纸张尺寸**下拉列表中选择**检测尺寸**选项后，扫描的图像将被裁剪至检测到的纸张尺寸，并且所有偏斜的内容都将被拉直。

自动将扫描的图像裁剪或填补至选定的纸张尺寸

使用此功能将扫描的图像裁剪或填补至选定的纸张尺寸。

要自动裁剪或填补扫描图像至选中的页面大小，请执行以下步骤：

1. 打开 HP Scan 软件。
2. 选择一个扫描快捷方式，然后单击**更多**以进行更多设置。
3. 从**输入纸张尺寸**下拉列表中选择裁剪选项。
 - 要自动裁剪至文档内容尺寸，请选择**检测页面上的内容**。
 - 要自动裁剪至文档尺寸，请选择**检测尺寸**。

 **注：**从非 HP 扫描软件进行扫描时，使用 ISIS 或 TWAIN 用户界面设置裁剪选项。

有关自动裁剪设置的信息，请参见所使用扫描软件的联机帮助。

4. 请确保为**输出纸张尺寸**选择了**与输入相同**选项，然后单击**扫描**。


自动检测颜色

可以使用此功能来缩小扫描文件的大小，方法是仅将彩色页面保存为彩色扫描，而将其他页面保存为黑白扫描。

要自动检测扫描图像中的颜色，请按以下步骤操作：

1. 打开 HP Scan 软件。

2. 选择扫描快捷方式。
3. 要调整**自动检测颜色**的灵敏度和输出模式设置，请单击**更多**，选择**图像**。
4. 单击**彩色模式**下拉框，然后选择**自动检测颜色**。
5. 选择**自动检测颜色**下拉框，更改设置，然后单击**确定**。
6. 单击**扫描**。

 **注：**有关自动颜色检测设置的信息，请参见所使用扫描软件的联机帮助。

从非 HP 扫描软件进行扫描时，请使用 ISIS、WIA 或 TWAIN 用户界面自动检测颜色。

使用文本增强黑白模式进行扫描

在扫描黑白文本时，可使用该功能强化所扫描的图像。要使用此功能，请完成以下步骤：

1. 打开 HP Scan 软件。
2. 选择扫描快捷方式。
3. 单击**更多**，选择**图像**选项卡，然后从**颜色模式**下拉框中选择**黑白（1 位）**。
4. 选择**黑白阈值**，选择**增强文本**，然后单击**确定**。


Automatically straighten scanned images（自动摆正扫描图像）

使用**拉直内容**功能拉直源文档中相对于页面尺寸偏斜的内容。使用**检测尺寸**功能使可能在扫描过程中变得偏斜的页面图像消除偏斜。


1. 打开 HP Scan 软件。
2. 选择扫描快捷方式。
3. 单击**更多**，选择**文档**选项卡，然后选择**拉直内容**。

添加或删除设备

您可以使用 HP Scan 软件在计算机上添加或删除设备。

1. 打开 HP Scan 软件。
2. 单击“设置”图标以打开**设备设置**窗口。
3. 执行以下一项操作：
 - 要添加设备，请单击加号 + 图标，单击**连接新设备**，然后按照屏幕上的说明执行操作。
 - 要删除设备，请从现有扫描仪列表中选中扫描仪名称，然后单击**删除**按钮。

 **提示：**您可以选中多个扫描仪以将其同时删除。

 **提示：**您也可以使用 HP Scan Assistant 来添加新设备。从计算机桌面启动 **HP Scan Assistant**，依次单击**工具**、**设备设置**和**软件**，然后选择**连接新设备**。

使用扫描软件进行扫描

扫描仪还支持以下第三方应用程序：


- Readiris Pro：OCR 应用程序。
- Cardiris：名片应用程序。
- 支持 TWAIN、ISIS 和 WIA 的第三方应用程序。

使用扫描软件 (macOS)


以下主题介绍了如何使用扫描软件进行扫描。

扫描到电子邮件

要扫描到电子邮件，请完成以下步骤：

 **注：**要扫描到电子邮件，请确保有 Internet 连接。

1. 将文档装入进纸盘。
2. 在 **Applications** 文件夹中，双击 **Apple Image Capture** 图标。
3. 在 **Image Capture** 窗口中，从**设备**列表中选择您的扫描仪。

 **提示：**有关 Apple Image Capture 扫描选项的更多信息，请单击**显示详细信息**。

4. 在**扫描到**列表中选择**邮件**以自动将扫描结果附加到电子邮件中。

 **注：**如果使用的电子邮件应用程序不是 Apple Mail，则可将文档扫描到文件，然后手动将该文件附加到电子邮件中，也可将您的电子邮件应用程序添加到**扫描到**列表。

要将您的电子邮件应用程序添加到该列表，请选择**其他**，选择您的电子邮件应用程序，然后单击**选择**。

5. 在生成的电子邮件中，输入电子邮件地址、主题和邮件文本，然后发送电子邮件。


HP Easy Scan

从 HP Easy Scan 进行扫描：

1. 将文档装入进纸盘。
2. 在**应用程序**文件夹中，双击 **HP Easy Scan** 图标。
3. 按产品名称查找产品，并确保其为选定的扫描仪。
4. 根据扫描作业选择相应的扫描预设。
5. 单击**“扫描”**按钮。
6. 扫描完所有页面后，依次单击**文件**和**保存**。
7. 指定保存文件的方式和位置，然后单击**保存**。

从其它应用程序进行扫描

可以将图像直接扫描到任何兼容 ICA 的应用程序中。在应用程序中，查找用于从扫描仪导入或捕获图像的选项。

 **注：** HP 软件不支持 TWAIN 扫描。如果应用程序具有导入或采集功能，但没有列出您的 HP 扫描仪，则应用程序可能仅搜索支持 TWAIN 的扫描仪。

通过 HP Utility (macOS) 进行高级配置

使用 HP Utility 从计算机中检查扫描仪状态或者查看/更改扫描仪设置。当扫描仪通过 USB 电缆进行连接时，可使用 HP Utility。

打开 HP 实用程序

要打开 HP 实用程序，请执行以下步骤：

1. 在计算机中，打开**应用程序**文件夹。
2. 选择 **HP**，然后选择 **HP Utility**。

HP Utility 功能

HP Utility 工具栏包含以下项目：

- **设备：** 单击此按钮以显示或隐藏通过 HP Utility 找到的 Mac 产品。
- **所有设置：** 单击此按钮返回 HP Utility 主视图。
- **HP 支持：** 单击此按钮打开浏览器并转至 HP 支持网站。
- **耗材：** 单击此按钮打开 HP SureSupply 网站。
- **注册：** 单击此按钮打开 HP 注册网站。
- **回收：** 单击此按钮打开 HP 环球伙伴回收计划网站。

HP Utility 包含一些页面，在**所有设置**列表中单击即可打开这些页面。

扫描提示

请按照以下提示操作，以优化扫描性能、扫描易损原件。

优化扫描和处理任务的速度

有几项设置会影响扫描作业的总时间。要优化扫描性能，请考虑下列因素。

- 要优化性能，请确保计算机满足建议的系统要求。要查看最低和建议的系统要求，请访问 www.hp.com，然后搜索您的扫描仪型号外加**规格**一词。
- 将扫描后的图像保存为可搜索格式（例如：可搜索 PDF）所需的时间比保存为图像格式长，因为将使用光学字符识别 (OCR) 分析扫描后的图像。在选择可搜索的扫描格式前，确认需要可搜索的输出文件。

- 扫描分辨率超出需要将拖长扫描时间，并且产生的文件更大，除此之外并无其他益处。如果正以高分辨率进行扫描，则将分辨率设置为较低水平以提高扫描速度。

扫描易碎原件

要扫描易损文档（如起皱或非常轻薄的纸张上的图片或文档），请先将其放入透明的文档护套中，然后再放入进纸盘。

5000 s5、7000 s3 和 N7000 snw1 型号： 在开始扫描之前，请将厚介质开关滑动到（左侧）禁用位置。

3 保养和维护

本节提供有关如何维护与保养扫描仪的信息。

有关最新的维护信息，请访问产品支持主页：

- 2000 s2 型号：www.hp.com/support/sj2000s2
- 3000 s4 型号：www.hp.com/support/sj3000s4
- N4000 snw1 型号：www.hp.com/support/sjn4000snw1
- 5000 s5 型号：www.hp.com/support/sjflow5000s5
- 7000 s3 型号：www.hp.com/support/sjflow7000s3
- N7000 snw1 型号：www.hp.com/support/sjflown7000snw1

测试和校准触摸屏

要测试和校准触摸屏，请执行以下操作：

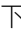
1. 选择设置图标。
2. 选择显示。
3. 向下滚动并选择屏幕重新校准。
4. 按照屏幕上的说明执行校准。
5. 该过程完成时，将显示重新校准完成。

清洁产品

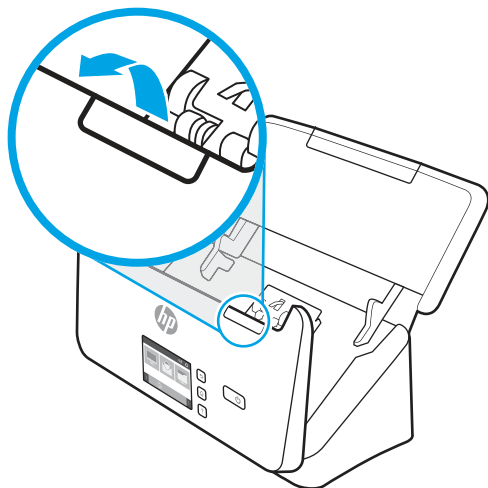
时常清洁扫描仪有助于确保高质量的扫描效果。扫描仪需要的保养次数取决于多个因素，包括使用次数和使用环境。应根据需要进行日常清洁。

清洁扫描条带

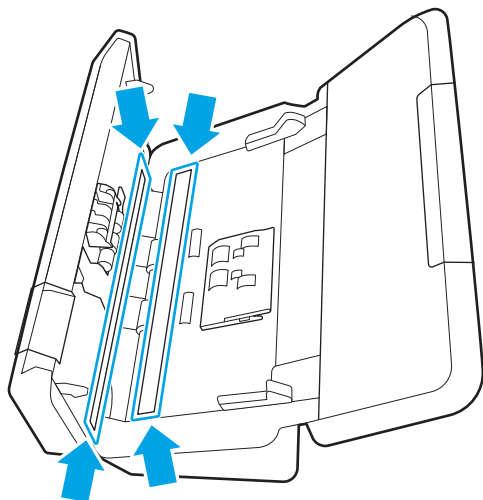
要清洁扫描条带组件，请执行以下步骤：

1. 按下“电源”按钮关闭扫描仪，然后断开 USB 电缆和电源与扫描仪的连接。

2. 向前拉门锁以打开文档进纸器盖板。



3. 使用喷洒了中性玻璃清洁剂的无绒软布清洁扫描条带。



⚠ 注意：只能使用玻璃清洁剂清洁扫描条带。避免使用含有研磨材料、丙酮、苯以及四氯化碳等物质的清洁剂，这些成分可能会损坏扫描条带。避免使用异丙醇，因为它可能会在扫描条带上留下条纹。

请勿将玻璃清洁剂直接喷在扫描条带上。

4. 用干燥的无绒软布擦干扫描条带。擦拭每个条带上的灰色反光材料。
5. 合上文档进纸器盖板，将 USB 电缆和电源重新连接到扫描仪，然后按下“电源”按钮启动扫描仪。现在扫描仪已经就绪，可以使用了。

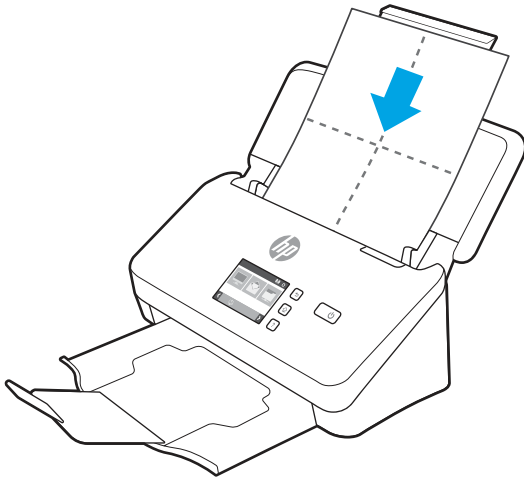
清洁纸张通道

如果扫描图像中有条纹或划痕，请使用 HP 纸张通道清洁布清洁纸张通道。

🔍 注：如果反复出现文档卡纸，请清洁辊。

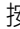
要清洁纸张通道，请按以下步骤操作：



1. 从缺口处打开密封的 HP 纸张通道清洁布盒。注意不要撕破清洁布。
2. 取出清洁布，将其展开。
3. 将展开的清洁布装入进纸盘中。




4. Windows: 启动 HP 扫描仪工具实用程序，然后单击**维护**选项卡。
5. 将清洁布放入扫描仪。

Windows: 在**清洁纸张通道**下，单击**清洁**使清洁布通过扫描仪。

macOS (2000 s2 和 3000 s4 型号): 按下“扫描”按钮将清洁布送入扫描仪。

 **注:** 除了将清洁布送入扫描仪之外，Mac 还将执行分配给“扫描”按钮的扫描快捷方式。

 **注意:** 执行下一步骤之前，先等候两分钟，让组件晾干。

6. 在扫描仪中最多装入 5 页打印纸。扫描并查看扫描结果。
7. 如果仍出现条纹，请重复步骤 3 到步骤 6。

在 30 分钟内，清洁布最多可以通过扫描仪 5 次。之后，清洁布将变干。如果反复送入清洁布也无法去除扫描图像的条纹，请清洁辊。
8. Windows: 在**记录清洁纸张通道**下，单击**记录清洁**以记录此清洁活动并更新纸张通道清洁历史记录。

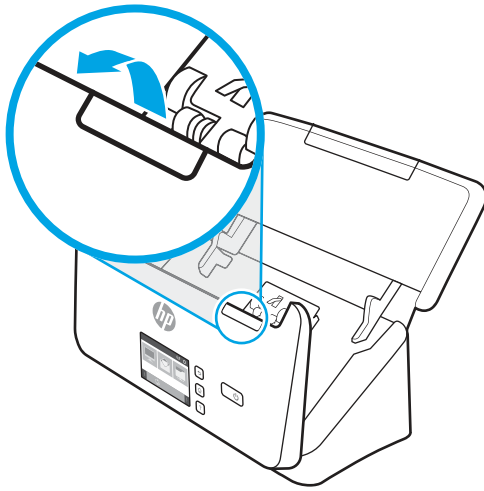
清洁滚筒

在以下情况下，需要清洁辊：

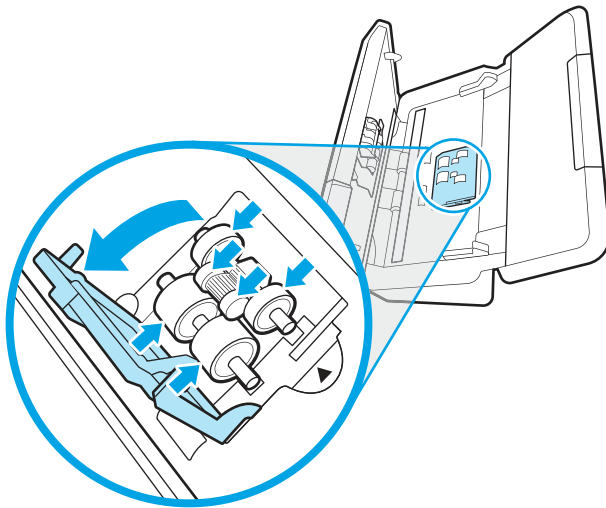
- Windows: HP 扫描仪工具实用程序指示需要清洁。
- 反复出现文档卡纸。
- 文档进纸器未将页面拉入进纸道。
- 扫描图像拉长。
- 您经常扫描以下任意类型的文档：涂布纸、经过化学处理的文档（如无碳复写纸）、带有大量碳酸钙的文档、用铅笔书写或带有铅笔书写内容的文档、墨粉尚未定影的文档。

要清洁辊，请执行以下步骤：

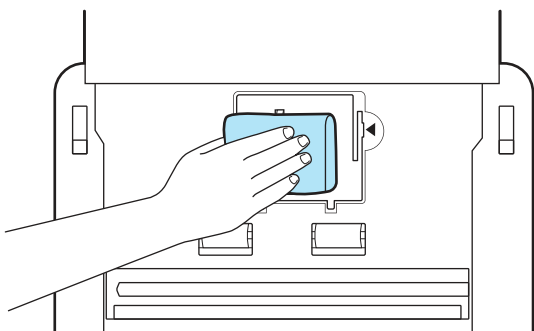
1. 按下“电源”按钮关闭扫描仪，然后断开 USB 电缆和电源与扫描仪的连接。
2. 向前拉闩锁以打开文档进纸器盖板。



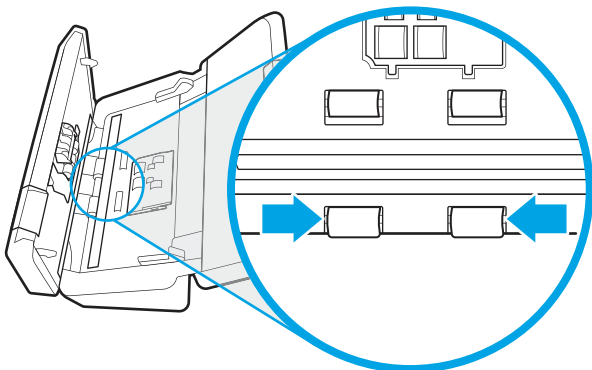
3. 在打开的文档进纸器背面，使用指尖按住拾纸辊盖右上角的压片，然后向前拉以打开拾纸辊盖，露出拾纸辊。



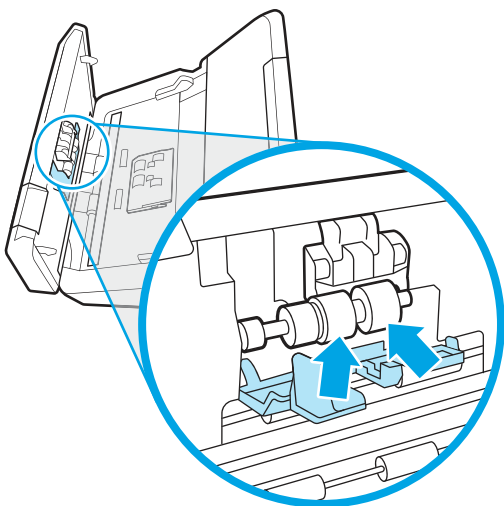
4. 使用 HP 纸张通道清洁布或蘸有异丙醇的干净无绒布擦拭拾纸辊。
从上至下擦拭拾纸辊，将拾纸辊旋转 360 度以确保擦拭所有表面，然后关闭拾纸辊盖。



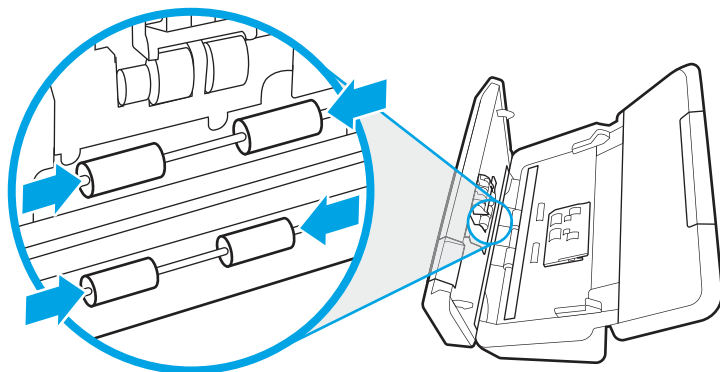
5. 在拾纸辊下面，擦拭扫描条带上方和下方的辊。



6. 打开分纸辊盖，然后擦拭分纸辊。



7. 合上分纸辊盖。在分纸辊下面，擦拭扫描条带上方和下方的辊。



8. 同时按文档进纸器盖板两侧以合上盖板，然后将 USB 电缆和电源线接回扫描仪上。

△ 注意：等待两分钟使进纸辊变干后，再将文档放入文档进纸器。

9. 按电源按钮打开扫描仪。
10. Windows：更新扫描仪的维护历史记录。
 - a. 启动 HP 扫描仪工具实用程序，然后单击**维护**选项卡。
 - b. 在**记录清洁滚轮**下，单击**记录清洁**以记录此清洁活动并更新滚轮清洁历史记录。
有关详细信息，请参阅 HP 扫描仪工具实用程序帮助。

更换部件

在需要时更换部件有助于确保高质量的扫描效果。当 HP 扫描仪工具实用程序提示，或当扫描仪无法正常工作时，可能需要更换部件。

滚轮更换套件包括以下更换部件：

- 拾纸轮
- 分纸轮

置换套件还包括有关更换其中每个部件的详细说明。

更换滚轮套件（2000 s2、3000 s4 和 N4000 snw1 型号）

以下主题介绍了如何更换滚轮套件。

在以下情况下，需要更换辊：

- Windows：**建议维护**对话框指示滚轮已达到需要进行维护的时间。
- 扫描仪反复出现文档卡纸。


注：HP 建议每扫描 100,000 次后更换一次滚轮。

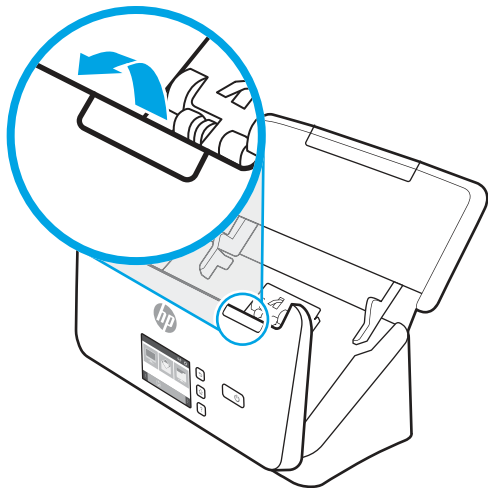
Windows：HP 扫描仪工具实用程序可以提醒您何时需要维修，这取决于多种条件并且可能比此更换间隔短。

注：滚筒更换套件需要购买，不包括在标准服务协议的保修范围内。

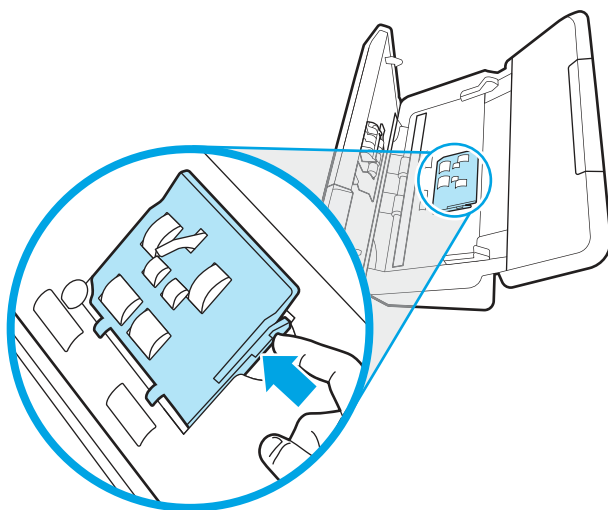
更换拾纸辊模块

要更换拾纸滚轮模块，请按以下步骤操作：

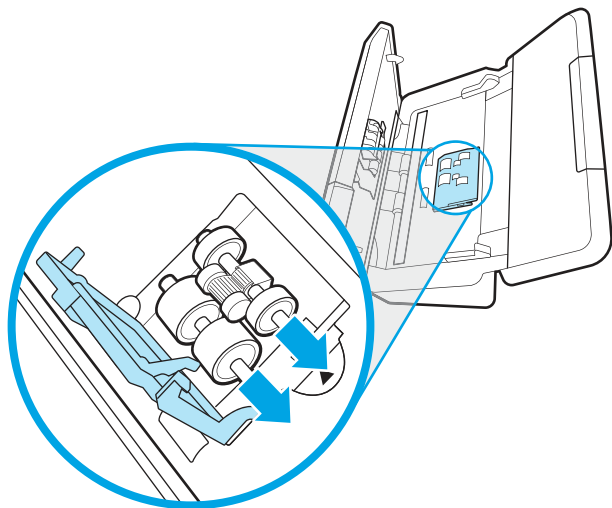
1. 按下“电源”按钮关闭扫描仪，然后断开 USB 电缆和电源与扫描仪的连接。
2. 向前拉门锁以打开文档进纸器盖板。



3. 松开拾纸滚轮盖压片。



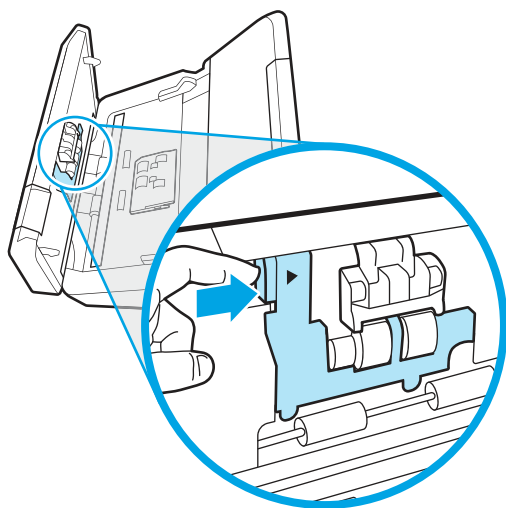
4. 按照更换套件随附的说明，拆卸并更换辊。



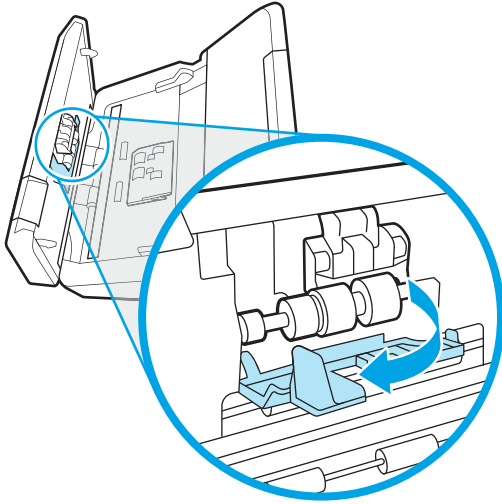
更换分纸辊

要更换分纸滚轮，请执行下列步骤：

1. 松开分纸辊盖。



2. 按照更换套件随附的说明，拆卸并更换滚轮。



3. 同时用力按文档进纸器盖板两侧以合上盖板。
4. 按电源按钮打开扫描仪。
5. Windows: 更新扫描仪的维护历史记录。
 - a. 打开 HP 扫描仪工具实用程序。
 - b. 在**记录更换**下，单击**记录更换**以记录此更换活动，然后更新辊更换历史记录。

更换滚轮套件（5000 s5、7000 s3 和 N7000 snw1 型号）


以下主题介绍了如何更换滚轮套件。

在以下情况下，需要更换辊：

- Windows: **建议维护**对话框指示滚轮已达到需要进行维护的时间。
- 扫描仪反复出现文档卡纸。

 **注：** HP 建议每扫描 100,000 次后更换一次滚轮。

Windows: HP 扫描仪工具实用程序可以提醒您何时需要维修，这取决于多种条件并且可能比此更换间隔短。

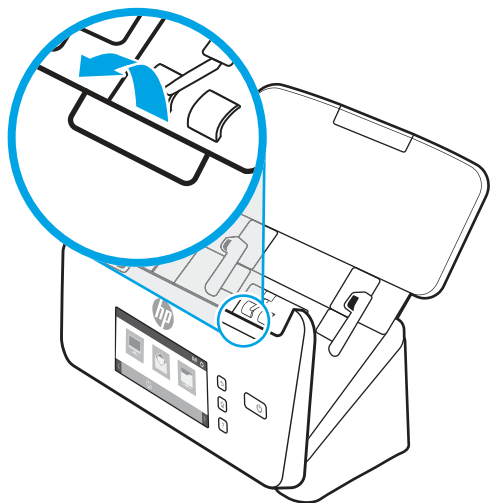
 **注：** 滚筒更换套件需要购买，不包括在标准服务协议的保修范围内。

更换拾纸辊模块

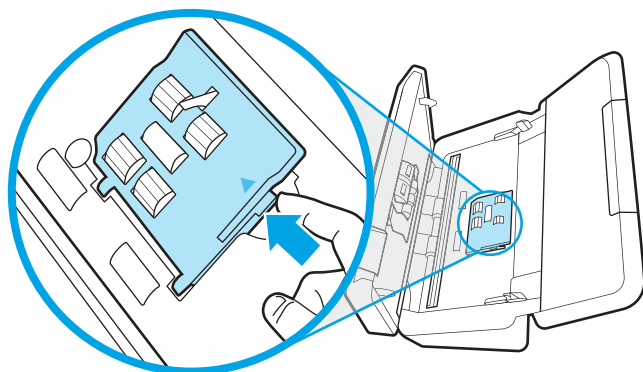
要更换拾纸滚轮模块，请按以下步骤操作：

1. 按下“电源”按钮关闭扫描仪，然后断开 USB 电缆和电源与扫描仪的连接。

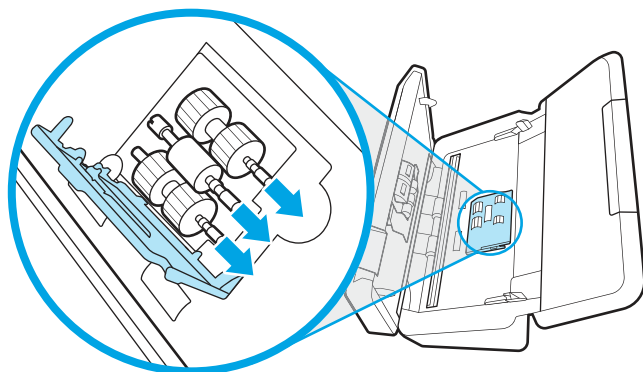
2. 向前拉门锁以打开文档进纸器盖板。



3. 松开拾纸滚轮盖压片。



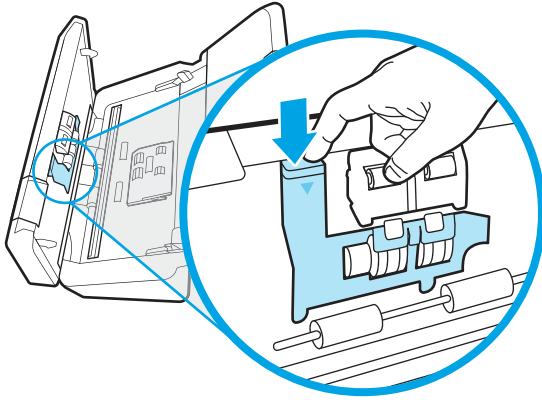
4. 按照更换套件随附的说明，拆卸并更换辊。



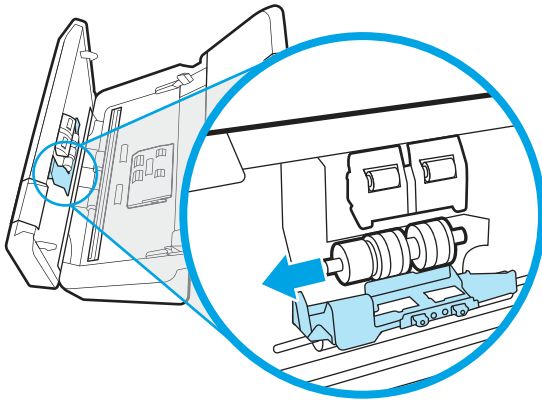
更换分纸辊

要更换分纸滚轮，请执行下列步骤：

1. 松开分纸辊盖。



2. 按照更换套件随附的说明，拆卸并更换滚轮。



3. 同时用力按文档进纸器盖板两侧以合上盖板。
4. 按电源按钮打开扫描仪。
5. Windows: 更新扫描仪的维护历史记录。
 - a. 打开 HP 扫描仪工具实用程序。
 - b. 在**记录更换**下，单击**记录更换**以记录此更换活动，然后更新辊更换历史记录。

订购部件和附件

下表中的维护部件可以在线订购。

要订购扫描仪的维护部件，请访问 HP 扫描仪部件网站，网址为 www.hp.com/buy/parts。

表 3-1 辊更换套件

项目	说明	部件号
辊更换套件	用于 2000 s2、3000 s4 和 N4000 snw1 型号的更换的拾纸轮和分纸轮。	6FW06-60001
辊更换套件	用于 5000 s5、7000 s3 和 N7000 snw1 型号的更换的拾纸轮和分纸轮。	L2755-60001

4 解决问题

本节介绍扫描仪常见问题的解决方法。有关其他故障排除信息，请参阅您正在使用的 HP 扫描程序的帮助。

基本故障排除提示

一些简单问题（如扫描仪条带上有污迹或电缆松动）可能会导致扫描仪的扫描效果模糊，扫描仪以不正常的方式运行或无法运行。请在遇到扫描问题时始终检查以下各项。

- 如果扫描的文档将使用光学字符识别 (OCR) 功能进行分析，请确保文档原件的清晰度可供分析。
- 确保 USB 电缆和电源线牢固地插入产品背面的各自接口中，并将电源线插入正常供电的电源插座或电涌保护器中。
- 确保扫描仪没有自动关机。如果已自动关机，则按下“电源”按钮启动扫描仪。
- 确保扫描仪接通电源。
 - 检查控制面板上的电源 LED 指示灯是否亮起。
 - 如果电源 LED 指示灯没有亮起，请确保电源线插入的电源插座或电涌保护器有电。
 - 如果电源插座或电涌保护器内有电，但电源 LED 指示灯仍不亮，则可能是电源适配器发生故障。请转至产品支持主页以获取帮助：
 - 2000 s2 型号: www.hp.com/support/sj2000s2
 - 3000 s4 型号: www.hp.com/support/sj3000s4
 - N4000 snw1 型号: www.hp.com/support/sjn4000snw1
 - 5000 s5 型号: www.hp.com/support/sjflow5000s5
 - 7000 s3 型号: www.hp.com/support/sjflow7000s3
 - N7000 snw1 型号: www.hp.com/support/sjflown7000snw1
- 如果在尝试使用扫描仪时扫描仪软件显示**找不到扫描仪**错误消息，请关闭扫描仪，等待 30 秒，然后再打开扫描仪。如果仍出现该消息，扫描仪可能需要重置。
- 如果通过 USB 集线器或计算机正面的 USB 端口将扫描仪连接到计算机，则拔下扫描仪的连接线，然后再将其接回计算机背面的 USB 端口。
- **Windows:** 请确保已从 HP 扫描软件启用“扫描”按钮、“单面扫描”按钮或“双面扫描”按钮。
- 关闭扫描仪，等待 30 秒，然后再次打开扫描仪。
- 确保合上文档进纸器盖板。
- 重新启动计算机。

如果仍有问题，则可能是 HP 扫描软件、固件或关联的驱动程序过期或损坏。访问产品支持主页以找到扫描仪的软件、固件和驱动程序更新：

- 2000 s2 型号：www.hp.com/support/sj2000s2
- 3000 s4 型号：www.hp.com/support/sj3000s4
- N4000 snw1 型号：www.hp.com/support/sin4000snw1
- 5000 s5 型号：www.hp.com/support/sjflow5000s5
- 7000 s3 型号：www.hp.com/support/sjflow7000s3
- N7000 snw1 型号：www.hp.com/support/sjflown7000snw1

重置扫描仪（N4000 snw1 和 N7000 snw1 型号）

要重新设置扫描仪，请按以下步骤操作：

1. 如果 HP Scan 软件已打开，请将其关闭。
2. 在控制面板的主屏幕上，轻触设置图标，选择重置，然后轻触重置。
3. 等待 30 秒。扫描仪将会重置。

解释控制面板的指示灯及模式（2000 s2 和 3000 s4 型号）

如果扫描仪需要检查，则控制面板显示屏上的“错误”指示灯将闪烁或常亮。

下表根据“错误”指示灯闪烁的可能原因，介绍了可采用的解决方案。

表 4-1 原因和解决方案

原因	解决方案
未连接 USB 电缆时，用户按下了“扫描”按钮。	<ol style="list-style-type: none">1. 关闭扫描仪。2. 重新连接 USB 电缆。3. 打开扫描仪。
图像传感器未正确校准。	<ol style="list-style-type: none">1. 关闭扫描仪。2. 打开扫描仪。
文档进纸器出现卡纸。	<ol style="list-style-type: none">1. 关闭扫描仪。2. 向前拉门锁以打开文档进纸器盖板。3. 清除卡纸。4. 打开扫描仪。
未正确合上文档进纸器盖板。	<p>▲ 同时用力按文档进纸器盖板两侧以合上盖板。</p>

扫描仪安装问题

查看以下有关如何解决扫描仪安装问题的信息。

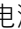
检查电缆


表 4-2 检查电缆

电缆类型	操作
电源线	<p>电源线连接在扫描仪与电源插座之间。</p> <ul style="list-style-type: none">● 确保电源线在扫描仪与带电插座或电涌保护器之间连接牢固。● 如果将电源线连接到电涌保护器，请确保电涌保护器插入插座并已打开。● 按下“电源”按钮关闭扫描仪，然后关闭计算机。30 秒后，再依次打开扫描仪和计算机。
USB 电缆	<p>USB 电缆连接在扫描仪与计算机之间。</p> <ul style="list-style-type: none">● 请使用扫描仪随附的电缆。其它 USB 电缆有可能与扫描仪不兼容。● 确保 USB 电缆在扫描仪与计算机之间连接牢固。● 如果 USB 电缆连接到计算机正面的 USB 端口，则将其移至计算机背面的 USB 端口。 <p>有关 USB 故障排除的其他信息，请访问产品支持主页，选择您所在的国家/地区，然后使用搜索工具查找 USB 故障排除主题。</p> <ul style="list-style-type: none">● 2000 s2 型号: www.hp.com/support/sj2000s2● 3000 s4 型号: www.hp.com/support/sj3000s4● N4000 snw1 型号: www.hp.com/support/sjn4000snw1● 5000 s5 型号: www.hp.com/support/sjflow5000s5● 7000 s3 型号: www.hp.com/support/sjflow7000s3● N7000 snw1 型号: www.hp.com/support/sjflown7000snw1
以太网电缆（N4000 snw1 和 N7000 snw1 型号）	<p>确保以太网电缆牢固地连接扫描仪与网络端口。</p> <p>有关以太网故障排除的其他信息，请访问 www.hp.com/support，选择您所在的国家/地区，然后使用搜索工具查找以太网故障排除主题。</p>

卸载并重新安装 HP Scanjet 驱动程序和工具 (Windows)

如果检查扫描仪电缆连接后未解决问题，则问题可能是安装不完全所致。尝试卸载并重新安装 HP Scanjet 驱动程序和工具。

1. 按下“电源”按钮关闭扫描仪，然后断开 USB 电缆和电源线与扫描仪的连接。
2. 在计算机上，打开控制面板，然后使用**程序和功能**工具卸载以下应用程序：
 - HP ScanJet Basic Device 软件
 - HP ScanJet ISIS 驱动程序

- HP Scan
 - HP ScanJet 插件
3. 重新启动计算机。
 4. 重新安装 HP Scanjet 驱动程序和工具。
 - 关闭扫描仪，等待 30 秒，然后再次打开扫描仪。应该会自动安装必需的软件和驱动程序。
 - 如果未自动安装驱动程序和工具，请手动安装。
 5. 将 USB 电缆和电源线重新连接到扫描仪，然后按下“电源”按钮启动扫描仪。

电源问题


查看以下有关如何解决电源问题的信息。

确保扫描仪通电

电源线连接在扫描仪与电源插座之间。

- 确保电源线在扫描仪与通电的插座之间连接牢固。
- 如果将电源线连接到电涌保护器，请确保电涌保护器插入插座并已打开。
- 确保扫描仪接通电源。
 - 检查控制面板上的电源 LED 指示灯是否亮起。
 - 如果电源 LED 指示灯没有亮起，请确保电源线插入的电源插座或电涌保护器有电。
 - 如果电源插座或电涌保护器内有电，但电源 LED 指示灯仍不亮，则可能是电源适配器发生故障。请转至产品支持主页以获取帮助：
 - 2000 s2 型号: www.hp.com/support/sj2000s2
 - 3000 s4 型号: www.hp.com/support/sj3000s4
 - N4000 snw1 型号: www.hp.com/support/sin4000snw1
 - 5000 s5 型号: www.hp.com/support/sjflow5000s5
 - 7000 s3 型号: www.hp.com/support/sjflow7000s3
 - N7000 snw1 型号: www.hp.com/support/siflown7000snw1

扫描仪无法启动

如果在按下“电源”按钮后扫描仪无法启动，请检查以下各项：

- 可能拔下了扫描仪的电源。查看是否已从扫描仪或从电源插座上拔下了电源。
- 电源可能存在故障。
 - 检查控制面板上的电源 LED 指示灯是否亮起。

- 如果电源 LED 指示灯没有亮起，请确保电源线插入的电源插座或电涌保护器有电。
- 如果电源插座或电涌保护器内有电，但电源 LED 指示灯仍不亮，则可能是电源适配器发生故障。请转至产品支持主页以获取帮助：
 - o 2000 s2 型号: www.hp.com/support/sj2000s2
 - o 3000 s4 型号: www.hp.com/support/sj3000s4
 - o N4000 snw1 型号: www.hp.com/support/sjn4000snw1
 - o 5000 s5 型号: www.hp.com/support/sjflow5000s5
 - o 7000 s3 型号: www.hp.com/support/sjflow7000s3
 - o N7000 snw1 型号: www.hp.com/support/sjflown7000snw1

扫描仪已暂停或关闭

如果扫描仪停止扫描，请按以下步骤操作。完成每个步骤后执行一次扫描，以确定扫描仪是否可以工作。如果问题仍存在，请继续下一步骤。

1. 电缆可能有些松动。确保 USB 电缆和电源均正确连接。

请使用扫描仪随附的电缆。其它 USB 电缆有可能与扫描仪不兼容。
2. 确保扫描仪接通电源。
 - a. 检查控制面板上的电源 LED 指示灯是否亮起。
 - b. 如果电源 LED 指示灯没有亮起，请确保电源线插入的电源插座或电涌保护器有电。
 - c. 如果电源插座或电涌保护器有电，但电源 LED 指示灯仍然不亮，请从电源上拔下电源线，等待 30 秒，然后重新插入电源线。
 - d. 如果未解决问题，则电源可能存在缺陷。请转至产品支持主页以获取帮助：
 - 2000 s2 型号: www.hp.com/support/sj2000s2
 - 3000 s4 型号: www.hp.com/support/sj3000s4
 - N4000 snw1 型号: www.hp.com/support/sjn4000snw1
 - 5000 s5 型号: www.hp.com/support/sjflow5000s5
 - 7000 s3 型号: www.hp.com/support/sjflow7000s3
 - N7000 snw1 型号: www.hp.com/support/sjflown7000snw1
3. 重新启动计算机。
4. **Windows:** 在计算机上，打开控制面板，然后使用**程序和功能**工具卸载以下应用程序：
 - HP ScanJet Basic Device 软件
 - HP ScanJet ISIS 驱动程序
 - HP ScanJet 插件

- HP Scan (ADF 扫描)
5. 将 USB 电缆和电源重新连接到扫描仪，然后按下“电源”按钮启动扫描仪。重新安装 HP ScanJet 软件和驱动程序。

扫描仪总是关闭

如果扫描仪总是关闭，请根据您的操作系统，尝试执行以下步骤。

默认情况下，扫描仪 15 分钟无活动后将进入睡眠模式，两小时无活动后将自动关机以省电。


Windows: 要更改默认设置，请完成下述步骤：

1. 启动 HP 扫描仪工具实用程序。
2. 单击**设置**选项卡，然后选择适当的“睡眠模式”和“自动关闭”设置。
 - 要指定扫描仪在多长时间无活动之后进入睡眠模式，请从“.....后让扫描仪进入睡眠模式”下拉列表中选择**15 分钟**或**1 小时**。
 - 要指定扫描仪在多长时间无活动之后自动关闭，请从“.....后关闭扫描仪”下拉列表中选择合适的值（**1 小时**、**2 小时**、**4 小时**或**8 小时**）。
3. 单击**应用**。

macOS: 使用 HP Utility 更改这些默认值。

卡纸

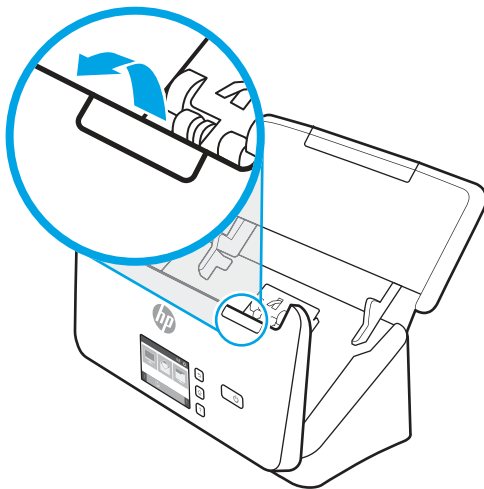
查看以下有关清除卡纸的信息。

 **注：**扫描潮湿纸张可能导致卡纸。请确保您送入的纸张完全干燥（例如，墨粉干燥，也没有潮湿物质，如胶水或涂改液）。

清除文档进纸器中的卡纸

要清除卡纸，请完成以下步骤：

1. 向前拉门锁以打开文档进纸器盖板。



2. 取出进纸盘中的所有纸张。
3. 从进纸道中取出原件或任何障碍物。
4. 从进纸道取出任何可见碎片（例如纸张、订书钉或纸夹）。
5. 检查文档进纸器盖板正面的四个辊和背面的五个辊，然后去除任何明显的碎片。
6. 同时用力按文档进纸器盖板两侧以合上盖板。
7. 重新将所有原件装入进纸盘，然后重新扫描。

放入扫描仪的原件反复卡纸

请检查以下各项以解决此问题。

- 该原件可能不满足可接受原件的要求。
- 该原件上可能有附着物，例如，原件上可能有订书针或自粘便条，必须去掉这些东西。
- 确保纸张导板接触到原件边缘。

进纸问题

查看以下有关如何解决进纸问题的信息。

卡纸、偏斜、进纸错误或多张进纸

请查看以下信息以解决此问题。

- 扫描潮湿纸张可能导致卡纸。请确保您送入的纸张完全干燥（墨粉干燥，也没有潮湿物质，如胶水或涂改液）。
- 确认所有滚轮就位以及滚轮挡板和文档进纸器盖板已合上。
- 如果纸张在送入扫描仪进纸道时偏斜，请在软件中查看所产生的扫描图像以确保其不偏斜。
- 可能未正确放置纸张。放直纸张并调整纸张导板，使纸叠居中。
- 纸张导板必须与纸叠的侧面接触才能正常工作。请确保纸叠平直放置且纸张导板与纸叠接触。
- 进纸盘和出纸盘中包含的纸张数超过了最大纸张数。在进纸盘中装入较少的纸张，从出纸盘中取出若干张纸。
- 清洁扫描仪进纸道有助于减少进纸错误。如果仍然出现进纸错误，请清洁滚筒。如果仍然出现进纸错误，请更换滚轮。

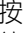
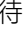
扫描仪不进纸

如果扫描仪不进纸，请尝试以下步骤：

将页面重新装入进纸盘，确保其与辊接触。

可能未牢固锁住文档进纸器的盖板。打开盖板，然后将其合上，用力按两侧以确保盖板已合上。

扫描仪硬件可能出现故障。按照下列步骤测试扫描仪：

1. 确保电源在扫描仪与带电插座或电涌保护器之间连接牢固。检查控制面板上的电源 LED 指示灯是否亮起，以确认电源是否正常运行。
2. 如果将电源连接到电涌保护器，请确保电涌保护器插入插座并已打开。
3. 按下“电源”按钮关闭扫描仪，断开扫描仪与电源的连接，然后关闭扫描仪所连接的计算机。等待 30 秒后，将电源重新连接到扫描仪，按下“电源”按钮启动扫描仪，然后启动计算机。
4. 重新尝试扫描。

图像质量问题

查看以下有关如何解决图像质量问题的信息。

扫描的图像发生偏斜

请检查以下各项以解决此问题。

- 确保纸张导板位于扫描仪中央，且设定的宽度与正在扫描的原件相符合。确保纸张导板接触到原件边缘。
- **Windows:** 使用**拉直内容**功能拉直源文档中相对于页面尺寸偏斜的内容。使用**检测尺寸**功能使可能在扫描过程中变得偏斜的页面图像消除偏斜。

扫描的图像上有条纹或划痕

请尝试以下操作以解决此问题。

- 检查原件是否干净并且没有褶皱。
- 清洁扫描仪条带。有关清洁扫描仪的信息，请参阅 [第 48 页的保养和维护](#)。

扫描图像模糊

请检查以下各项以解决此问题。

- 检查扫描仪纸张通道中是否有障碍物，并确保纸张导板放置正确。重新尝试扫描。
- 验证文档不模糊。
- 文档进纸器内的扫描条带上会积聚灰尘，这些灰尘会导致扫描质量降低。使用喷洒了中性玻璃清洁剂的无绒软布清洁扫描条带。

扫描的图像呈全黑或全白

请检查以下各项以解决此问题。

- 原件可能未正确放置在进纸盘中。确保将要扫描的原件正面朝下放入进纸盘。
- **Windows:** 如果要扫描为黑白图像，请确保黑白阈值没有设置得太极端。将阈值设置得太极端将导致图像呈全白或全黑。
- **macOS:** 如果要使用 Image Capture 应用程序扫描到文本图像，请将**图像修正**设置为**手动**，然后使用**阈值**滑块调整阈值。

扫描图像的下部被截断

在默认情况下，扫描软件最长可扫描 356 毫米（ ）的介质。

验证您在扫描软件（或您选择的扫描快捷方式）中选择的纸张尺寸是否适合要扫描的文档的长度。

扫描的图像无法放大

软件可能设置了整个扫描区域曝光，而不是一个较小的原始区域曝光。选择并拖动选择区域周围的控点，直到看到要扫描的图像区域。

扫描仪操作故障

查看以下有关如何解决扫描仪运行问题的信息。

连接问题

查看以下有关如何解决连接问题的信息。

检查 USB 连接

请执行以下步骤检查 USB 连接。

检查与扫描仪之间的物理连接。

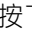
- 请使用扫描仪随附的电缆。其它 USB 电缆有可能与扫描仪不兼容。
- 确保 USB 电缆在扫描仪与计算机之间连接牢固。将 USB 电缆正确连接到扫描仪后，电缆上的三叉形图标应朝下。

如果确认了以上项目后问题仍然存在，请尝试下列操作：

1. 根据扫描仪连接到计算机的方式，执行以下某项任务：
 - 如果 USB 电缆连接到 USB 集线器或笔记本计算机的坞站，则从 USB 集线器或坞站上拔下 USB 电缆，然后将 USB 电缆连接到计算机背面的 USB 端口。
 - 如果 USB 电缆直接连接至计算机，则将其插入计算机后面的其他 USB 端口。
 - 从计算机上拔下除键盘和鼠标以外的所有其他 USB 设备。
2. 按下“电源”按钮关闭扫描仪，等待 30 秒，然后再次启动扫描仪。
3. 重新启动计算机。
4. 计算机重新启动后，尝试使用扫描仪。
 - 如果扫描仪运行正常，则逐一接回其他 USB 设备；每多连接一个设备后，即尝试使用扫描仪。拔下任何使扫描仪无法工作的 USB 设备。
 - Windows: 如果扫描仪工作不正常，请卸载并重新安装 HP ScanJet 驱动程序和软件。

检查以太网连接（N4000 snw1 和 N7000 snw1 型号）

请执行以下步骤检查以太网连接。

1. 确保产品与路由器、以太网插口或以太网交换机之间的以太网电缆连接牢固。
2. 如果以太网电缆连接到路由器或以太网交换机，请尝试将其连接到路由器或交换机上的其它端口。
3. 按下“电源”  按钮关闭扫描仪，等待 30 秒，然后再次启动扫描仪。

检查无线连接（N4000 snw1 和 N7000 snw1 型号）

请查看以下各项以检查无线连接。

- 确认未连接网络电缆。
- 确认扫描仪和无线路由器均已开启且通电。同时确保已开启扫描仪中的无线电收发器。
- 确认服务集标识符 (SSID) 正确无误。如果不确定 SSID 是否正确，请再次运行无线设置。
- 通过安全的网络，确保安全信息是正确的。如果安全信息不正确，请再次运行无线设置。
- 如果无线网络运行正常，请尝试访问无线网络中的其他计算机。如果网络可访问互联网，请尝试通过无线连接连接至互联网。
- 验证扫描仪与无线接入点（在使用 WPA 安全性的网络上）的加密方法（AES 或 TKIP）是否相同。
- 确认扫描仪在无线网络的覆盖范围内。对于大多数网络，扫描仪与无线接入点（无线路由器）的距离必须在 30 米（100 英尺）以内。
- 确认没有障碍物阻挡无线信号。移除接入点与扫描仪之间的所有较大金属物体。确保扫描仪与无线接入点之间没有包含金属或混凝土的撑杆、墙壁或支撑柱。
- 确认扫描仪远离可能干扰无线信号的电子设备。许多设备可能干扰无线信号，包括电机、无绳电话、安全系统摄像头、其他无线网络及某些蓝牙设备。
- 确认计算机上安装了扫描驱动程序。
- 确认计算机与扫描仪连接到同一无线网络。
- 对于 macOS，确认无线路由器支持 Bonjour。

按钮工作不正常

如果这些按钮无法正常工作，请完成以下步骤。

1. 电缆可能有些松动。确保 USB 电缆和电源连接牢固。
2. 关闭扫描仪，等待 30 秒，然后再次打开扫描仪。
3. 重新启动计算机。
4. 如果问题仍然存在，则可能控制面板出现问题。请联系 HP 支持，网址为：
 - 2000 s2 型号：www.hp.com/support/sj2000s2
 - 3000 s4 型号：www.hp.com/support/sj3000s4
 - N4000 snw1 型号：www.hp.com/support/sjn4000snw1
 - 5000 s5 型号：www.hp.com/support/sjflow5000s5

- 7000 s3 型号: www.hp.com/support/siflow7000s3
- N7000 snw1 型号: www.hp.com/support/siflow7000snw1

LCD 问题 (5000 s5 和 7000 s3 型号)

请查看以下信息以解决 LCD 问题。

LCD 存在显示问题


下列现象表明存在与扫描仪控制面板相关的问题。

- LCD 问题: 显示结果为空, 或部分显示内容缺失。
- LED 问题: LED 不工作, 或一直处于错误状态。

如果扫描仪出现上述任何一种问题, 请联系 HP 支持, 网址为 www.hp.com/support。

扫描仪按钮不能正常工作


下列现象表明存在与扫描仪控制面板相关的问题。

- 按钮问题: 按钮无响应, 或按下按钮时发生错误操作。例如, 当您按下“双面扫描”按钮时, 扫描仪却进行单面扫描。
- LED 问题: LED 不工作, 或一直处于错误状态。

如果扫描仪出现上述任何一种问题, 请联系 HP 支持, 网址为 www.hp.com/support。

触摸面板显示问题 (N4000 snw1 和 N7000 snw1 型号)

以下现象表示扫描仪触摸面板有问题。

- 触摸面板问题: 显示结果为空, 或部分显示内容缺失。
- 按钮问题: 按钮无响应, 或按下按钮后发生错误操作 (例如, 当您按下“双面扫描”按钮后, 扫描仪却进行单面扫描) 。

如果扫描仪出现上述任何一种问题, 请联系 HP 支持, 网址为 www.hp.com/support。

扫描性能问题


查看以下有关如何解决扫描性能问题的信息。

扫描仪没有立即扫描

确保文档进纸器盖板合上, 且扫描仪已开启。

扫描仪的扫描速度非常慢

如果您在扫描的同时编辑文本, 光学字符识别 (OCR) 将导致扫描仪的扫描速度降低, 这是正常现象。请等待扫描完成。

 **注: Windows:** 为了获得最佳的 OCR 效果, 应该将扫描仪压缩功能设置为最低压缩比或禁用该功能。

扫描分辨率超出需要将拖长扫描时间，并且产生的文件更大，除此之外并无其他益处。如果正以高分辨率进行扫描，则将分辨率设置为较低水平以提高扫描速度。

扫描仪仅扫描双面纸的一面

验证所选择的扫描快捷方式是否指定了双面扫描。

扫描目标处缺少扫描的页面

扫描时，粘在一起的纸张被当作是一张纸。检查以确认扫描的页面没有粘在一起。

扫描目标位置处的扫描页面顺序有误


如果扫描目标位置处的扫描页面顺序有误，请检查以下各项。

- 确认文档原件的页面顺序正确，然后再将文档正面朝下装入进纸盘。
- 确保没有订书钉、纸夹或任何其他附加物（如便条），以免造成错误进纸。
- 确认纸张没有粘在一起。

扫描的文件太大

如果扫描文件太大，请检查以下各项。

- 大多数扫描软件允许您在选择输出文件类型时选择较小的文件尺寸。有关详细信息，请参阅您所用的扫描软件的帮助。
- 验证扫描分辨率设置（有关详细信息，请参阅您所用的扫描软件的帮助）：
 - 200 dpi 足以将文档保存为图像。
 - 对于大多数字体，300 dpi 足以使用光学字符识别 (OCR) 技术创建可编辑的文本。
 - 对于亚洲字体和小字体，建议选择较高的分辨率。

 **注：**要扫描某些特殊的黑色点背景，将图像另存为 .tif 文件可能会使图像变小一些。

扫描分辨率超出需要所产生的文件过大，除此之外并无其他益处。


- 彩色扫描所产生的文件要大于黑白扫描所产生的文件。
- 如果要一次扫描多页，请考虑每次扫描较少页数以增加文件数量，减小文件尺寸。

文本识别 (OCR) 问题 (Windows)

扫描仪使用光学字符识别 (OCR) 功能，将页面上的文本转换为可以在计算机上编辑的文本。

- 如果可扫描文本，但无法编辑文本，请在扫描前执行以下选择：
 - 选择一个支持 OCR 的扫描快捷方式。以下扫描快捷方式支持 OCR：
 - 另存到 PDF
 - 以 PDF 格式发送电子邮件
 - 另存为可编辑文本 (OCR)

- 发送到云
- 日常扫描
- 从**文件类型**下拉框中选择以下基于 OCR 的输出文件类型：
 - 文本 (.txt)
 - 富文本 (.rtf)
 - Word (.doc, .docx)
 - Excel (.xls, .xlsx)
 - CSV (.csv)
 - XML (.xml)
 - 可搜索 PDF (.pdf)
 - PDF/A (.pdf)

 **注：** 如果未选择基于 OCR 的输出文件类型，则会将文档扫描为图形，因此文本不可编辑。

- 检查原件
 - 软件可能无法识别间距过小的文本。例如，如果软件转换的文本有丢失的字符或组合字符，则“rn”可能显示为“m”。
 - 软件的准确性取决于图像质量、文本大小、原件结构和扫描本身的质量。请确保原件的图像质量良好。
 - 彩色背景可能导致前景中的图像融合过多。
- 如果扫描仪条带脏污，则扫描文件无法达到最佳清晰度。请确保扫描仪条带干净。

电子邮件问题（N4000 snw1 和 N7000 snw1 型号）

要解决电子邮件问题，请尝试以下操作。

验证 SMTP 网关地址

打开嵌入式 Web 服务器来确认 SMTP 网关地址正确无误。此外，请确认所使用的电子邮件地址有效。

验证 LDAP 网关 (Windows)

请执行以下步骤验证 Windows 中的 LDAP 网关。

1. 打开 Windows 资源管理器。在地址栏中，键入 LDAP://，后面紧接 LDAP 网关地址。例如，键入 LDAP://12.12.12.12，其中“12.12.12.12”代表 LDAP 网关地址。
2. 按 Enter 键。如果 LDAP 网关地址有效，则将打开**查找人员**对话框。
3. 如果 LDAP 网关地址无效，请与网络管理员联系。

其他故障排除

表 4-3 其他故障排除支持

支持	从何处获取
获得您所在国家/地区的电话支持 准备好产品名称、序列号、购买日期和问题说明。	产品包装箱中附带的小册子或 www.hp.com/support 网站上列有国家/地区电话号码。
获取 24 小时互联网支持，并下载软件实用程序、驱动程序和电子信息	产品支持主页： <ul style="list-style-type: none">● 2000 s2 型号：www.hp.com/support/sj2000s2● 3000 s4 型号：www.hp.com/support/sj3000s4● N4000 snw1 型号：www.hp.com/support/sjn4000snw1● 5000 s5 型号：www.hp.com/support/sjflow5000s5● 7000 s3 型号：www.hp.com/support/sjflow7000s3● N7000 snw1 型号：www.hp.com/support/sjflown7000snw1
订购其他 HP 服务或维护协议	www.hp.com/support

索引

- A**
 - 安装软件
 - 故障排除 60, 62
 - 按钮
 - 单面扫描 6
 - 电源 1, 6
 - 取消 1, 6
 - 扫描 1, 6
 - 扫描仪触摸面板 7
 - 扫描仪控制面板 1, 6
 - 双面扫描 6
- B**
 - 白色扫描件
 - 故障排除 60, 67
 - 部件
 - 订购 48, 53, 56
- C**
 - 操作系统 (OS)
 - 支持 1, 9
 - 操作系统, 支持的 9
 - 产品
 - 睡眠模式 1, 14
 - 自动关闭 1, 14
 - 产品信息 1
 - 长页面支持 15, 39, 41
 - 超长页面支持 15, 39, 41
 - 出纸盒
 - 定位 1, 2
 - 触摸面板问题 70
 - 触摸面板有问题 70
- D**
 - 电缆
 - 故障排除 60, 62
 - 电气规格 1, 9, 11
 - 电源
 - 排除电缆故障 60, 62
 - 电源 LED 指示灯 1, 6
 - 电源按钮 1, 6
 - 电源按钮, 定位 1, 2
 - 电源管理 60, 63
 - 订购
 - 滚轮更换套件 48, 53, 56
 - 耗材 48, 58
 - 多张进纸 60, 66
 - 多张进纸检测 15, 39, 41
- G**
 - 更换滚轮 48, 53, 56
 - 功
 - 耗 1, 9, 11
 - 功能
 - 长页面支持 15, 39, 41
 - 超长页面支持 15, 39, 41
 - 多张进纸检测 15, 39, 41
 - 检测纸张尺寸 15, 39, 43
 - 将扫描的图像裁剪或填补至选定的纸张尺寸 15, 39
 - 扫描快捷方式 39
 - 自动颜色检测 15, 39
 - 故障排除
 - LCD 70
 - 安装 60, 62
 - 按钮 70
 - 白色扫描件 60, 67
 - 不送入纸张 60, 66
 - 触摸面板 70
 - 大型扫描文件 60, 68, 70, 71
 - 电缆 60, 62
 - 功 60, 63
 - 黑色扫描件 60, 67
 - 基本提示 60
 - 检查电源 60, 63
 - 截断图像 60, 67, 68
 - 进纸问题 60, 65
 - 模糊图像 60, 67
 - 卡纸 60, 65, 66
 - 缺页 60, 68, 70, 71
 - 扫描易损品 15, 46, 47
 - 双面扫描 60, 68, 70, 71
 - 速度运行 15, 46, 60, 68, 70
 - 停止工作 60, 63
 - 图像偏斜 60, 67
 - 卡纸 60, 65, 66
 - 缺页 60, 68, 70, 71
 - 扫描易损品 15, 46, 47
 - 双面扫描 60, 68, 70, 71
 - 速度运行 15, 46, 60, 68, 70
 - 停止工作 60, 63
 - 图像偏斜 60, 67
 - 误进纸 60, 66
 - 显示 70
 - 卸载和重新安装软件 60, 62, 63
 - 页面顺序 60, 68-71
 - 易损品 15, 46, 47
- 有条纹 60, 67
- 管理电源设置 60, 63
- 规格
 - 电气和噪音 1, 9, 11
- 滚轮
 - 更换 48, 53, 56
 - 清洁 48
- 滚轮套件
 - 更换 48, 53, 56
- H**
 - HP Scan Extended 软件
 - 关于 1, 12
 - HP TWAIN 1, 12
 - HP Utility 15, 45, 46
 - HP Utility, Mac 15, 45, 46
 - HP Web Jetadmin 13
 - HP 客户服务 60, 73
 - HP 扫描仪工具实用程序
 - 用于 1, 12
 - HP 纸张通道清洁布 48
 - 耗材
 - 订购 48, 58
 - 状态, 使用用于 Mac 的 HP Utility 查看 15, 45, 46
 - 黑色扫描件
 - 故障排除 60, 67
- I**
 - ISIS 1, 12, 13
- J**
 - Jetadmin, HP Web 13
 - 技术支持
 - 在线 60, 73
 - 检测多张进纸 15, 39, 41
 - 检测纸张尺寸 15, 39, 43
 - 将扫描的图像裁剪或填补至选定的纸张尺寸 15, 39
 - 截断图像
 - 故障排除 60, 67, 68
 - 介质
 - 不进纸 60, 66
 - 故障排除 60, 66
 - 卡纸 60, 65, 66
 - 误进纸 60, 66

进纸盒
 装入提示 25
进纸盘
 定位 2
 放入卡片 15, 25
 放入文档 15, 25
 装入提示 15, 25
进纸盘和出纸盘
 定位 1
进纸问题 60, 65

K

开/关按钮, 定位 1, 2
客户支持
 在线 60, 73
控制面板 1
 按钮 6
 定位 1, 2
 请参阅 控制面板

L

LCD 问题 70
LED 指示灯
 错误 60, 61

M

Macintosh
 HP Utility 15, 45, 46
macOS 软件 1, 13
每分钟页数 1, 9
模糊图像 60, 67

N

内存
 包括 1, 9

O

OS (操作系统)
 支持 1, 9

Q

启动扫描仪
 故障排除 60, 63
卡纸
 故障排除 60, 65, 66
清洁
 滚轮 48
 纸道 48
清洁布 48
驱动程序
 纸张尺寸 15, 25, 26

取消”按钮 1, 6
缺页, 疑难排解 60, 68, 70, 71

R

软件
 HP Utility 15, 45, 46
 Mac 1, 13
 Windows 1, 12
 排除安装故障 60, 62
 卸载和重新安装 60, 62, 63

S

Scan (扫描)”按钮 1, 6
扫描 37
 进纸问题 60, 65
 卡片 15, 25
 文件太大 60, 68, 70, 71
 易损品 15, 46, 47
 原件 15, 25
扫描单面按钮 6
扫描到 SharePoint
 启用 15
扫描到 U 盘
 启用 15, 20
扫描到电子邮件
 配置 15
扫描到网络文件夹
 初始设置 15, 18
扫描到云 15, 39
扫描快捷方式 39
扫描双面按钮 6
扫描仪
 触摸面板 7
 控制面板 1, 6
扫描仪软件
 Mac 1, 13
 Windows 1, 12

双面扫描
 故障排除 60, 68, 70, 71
睡眠模式 1, 14
速度运行
 故障排除 60, 68, 70
速度, 疑难排解 15, 46

T

TWAIN 1, 12
图像模糊 60, 67
图像偏斜 60, 67

U

USB 电缆
 故障排除 60, 62

W

Windows 软件 1, 12
网络
 HP Web Jetadmin 13
 支持 1, 9
网站
 HP Web Jetadmin, 下载 13
 订购耗材 48, 58
 客户支持 60, 73
 置换部件 48, 53, 56
维护
 清洁滚轮 48
 清洁纸张通道 48
误进纸
 故障排除 60, 66

X

系统要求
 最低 9
显示问题 70
卸载和重新安装软件 60, 62, 63

Y

页面顺序错乱 60, 68-71
易碎品, 扫描 15, 46, 47
用于 Mac 的 HP Utility
 Bonjour 15, 45, 46
 功能 15, 45, 46
有条纹
 故障排除 60, 67
与 LCD 相关的问题 70
云, 扫描至 15, 39

Z

在线支持 60, 73
噪音规格 1, 9, 11
支持
 在线 60, 73
支持的操作系统 9
纸道
 进纸问题 60, 65
 清洁 48
纸盘
 包括 1, 9
 容量 1, 9
纸张
 不进纸 60, 66

- 故障排除 60, 66
- 卡纸 60, 65, 66
- 误进纸 60, 66
- 支持的尺寸 15, 25, 26
- 纸张导板, 定位 1, 2
- 状态
 - HP Utility, Mac 15, 45, 46
- 自动检测纸张尺寸 15, 39, 43
- 自动将扫描的图像裁剪或填补至选定的纸张尺寸 15, 39
- 自动颜色检测 15, 39
- 最低系统要求 9