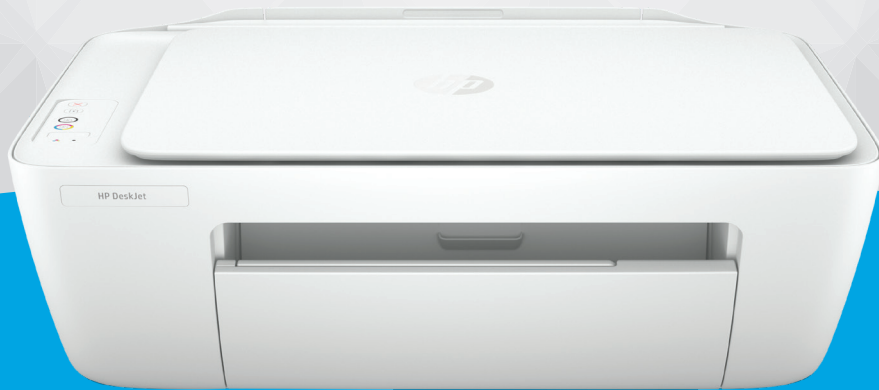




Käyttöopas



HP DeskJet Ink Advantage 2300 All-in-One series

HP Companyn ilmoitukset

TÄSSÄ ASIAKIRJASSA OLEVIA TIETOJA VOIDAAN MUUTTA ILMAN ERILLISTÄ ILMOITUSTA.

KAIKKI OIKEUDET PIDÄTETÄÄN. TÄMÄN MATERIAALIN KOPIOIMINEN, MUOKKAAMINEN TAI KÄÄNTÄMINEN ILMAN HP:N ENNAKKOON KIRJALLISENA ANTAMAA LUPAA ON KIELLETTY, ELLEI KYSEESSÄ OLEVAA KÄYTTÖÄ SALLITA TEKIJÄNOIKEUSLAISSA. HP-TUOTTEITA JA -PALVELUJA KOSKEVAT VAIN TAKUUT, JOTKA ILMOITETAAN KYSEISTEN TUOTTEIDEN JA PALVELUJEN MUKANA TOIMITETTAVISSA RAJOITETUN TAKUUN LAUSEKKEISSA. MITÄÄN TÄMÄN ASIAKIRJAN SISÄLTÖÄ EI TULE TULKITA LISÄTAKUUN MYÖNTÄMISEKSI. HP EI OLE VASTUUSSA TÄMÄN ASIAKIRJAN SISÄLTÄMISTÄ TEKNISISTÄ TAI TOIMITUKSELLISISTA VIRHEISTÄ TAI PUUTTEISTA.

© Copyright 2020 HP Development Company, L.P.

Microsoft ja Windows ovat Microsoft Corporationin rekisteröityjä tavaramerkkejä tai tavaramerkkejä Yhdysvalloissa ja muissa maissa.

ENERGY STAR ja ENERGY STAR -merkki ovat Yhdysvaltain ympäristönsuojeluviraston omistamia rekisteröityjä tavaramerkkejä.

Sisällysluettelo

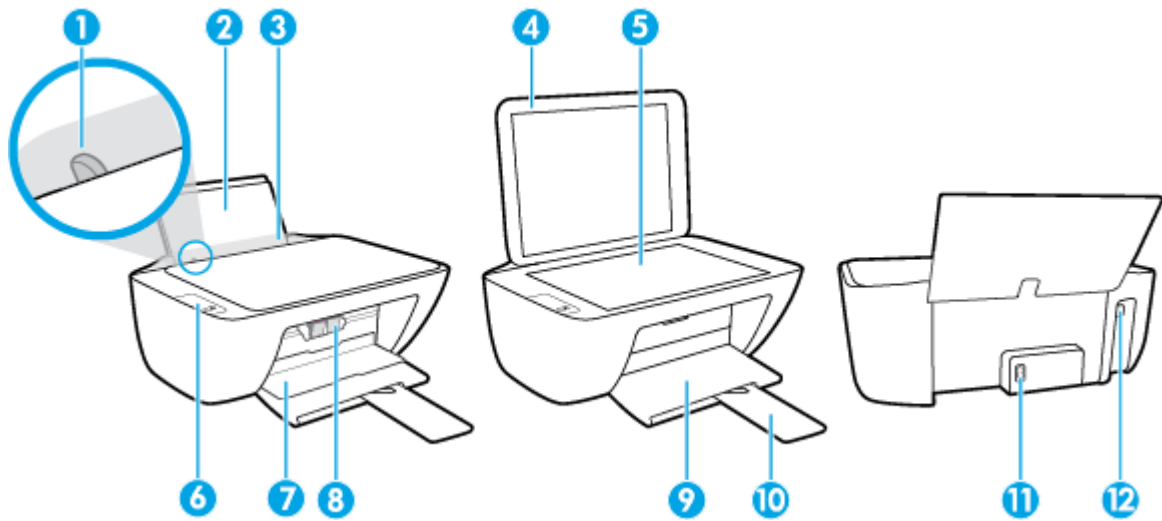
1 Aluksi	1
Tulostimen osat	2
Ohjauspaneelin toiminnot	3
Tilavalot	4
Lisää tulostusmateriaali	8
Alkuperäiskappaleen asettaminen skannerin lasille	12
Perustietoja papereista	13
Avaa HP:n tulostinohjelmisto	16
HP Smart -sovelluksen käyttäminen tulostamiseen, skannaamiseen ja vianmääritykseen	17
Tulostaminen HP Smart -sovelluksen avulla (Windows 10)	18
Lepotila	19
Automaattinen sammutus	20
2 Tulostaminen	21
Asiakirjojen tulostaminen	22
Valokuvien tulostaminen	23
Kirjekuorien tulostaminen	24
Tulostus käyttämällä Suurin mahdollinen dpi -asetusta	25
Tulostusvihjeitä	26
3 Kopioiminen ja skannaaminen	29
Asiakirjojen kopioiminen	30
Skannaaminen HP:n tulostinohjelmistolla	31
Skannaaminen HP Smart -sovelluksella (Windows 10)	34
Kopiointi- ja skannausvihjeitä	36
4 Mustekasettien hallinta	37
Arvioitujen mustetasojen tarkastaminen	38
Mustekasettien tilaaminen	39
Mustekasettien vaihtaminen	40
Yhden tulostuskasetin tilan käyttäminen	42

Mustekasetin takuutiedot	43
Mustekasettien käyttöä koskevia vihjeitä	44
5 Tulostimen yhdistäminen	45
Tulostimen yhdistäminen tietokoneeseen USB-johdon avulla (ei verkkoyhteyttä)	46
Tulostimen liittäminen	47
6 Ongelmanratkaisu	49
Tukokset ja paperinsyöttöongelmat	50
Mustekasettiin liittyvät ongelmat	54
Tulostusongelmat	56
Kopiointiongelmat	61
Skannausongelmat	62
Tulostimen laitteisto-ongelmat	63
HP-tuki	64
Liite A Tekniset tiedot	67
Tekniset tiedot	68
Ilmoituksia säädöksistä	70
Ympäristönsuojeluohjelma	73
Hakemisto	81

1 Aluksi

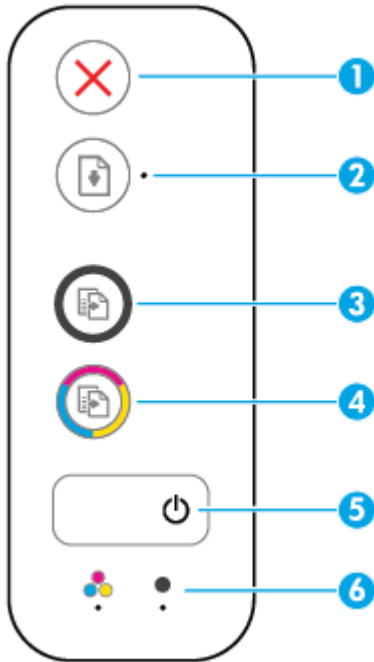
- [Tulostimen osat](#)
- [Ohjauspaneelin toiminnot](#)
- [Tilavalot](#)
- [Lisää tulostusmateriaali](#)
- [Alkuperäiskappaleen asettaminen skannerin lasille](#)
- [Perustietoja papereista](#)
- [Avaa HP:n tulostinohjelmisto](#)
- [HP Smart -sovelluksen käyttäminen tulostamiseen, skannaamiseen ja vianmääritykseen](#)
- [Tulostaminen HP Smart -sovelluksen avulla \(Windows 10\)](#)
- [Lepotila](#)
- [Automaattinen sammutus](#)

Tulostimen osat



1	Paperin leveysohjain
2	Syöttölokero
3	Syöttölokeron suojus
4	Skannerin kansi
5	Skannerin lasi
6	Ohjauspaneeli
7	Tulostuskasettien suojakansi
8	Mustekasetit
9	Tulostelokero
10	Tulostelokeron jatke (kutsutaan myös lokeron jatkeeksi)
11	Virtaliitäntä
12	USB-portti

Ohjauspaneelin toiminnot



Ominaisuus	Kuvaus
1	Peruuta -painike: Pysäyttää meneillään olevan toiminnon.
2	Jatka -painike: Painikkeella voi jatkaa keskeytynyttä tulostustyötä (esimerkiksi paperin lisäämisen tai paperitukoksen poistamisen jälkeen). Jatka -merkkivalo Osoittaa, että tulostin on varoitus- tai virheillassa.
3	Aloita kopiointi, musta -painike: Aloittaa mustavalkoisen työn kopiointiin. Voit lisätä mustavalkoisten kopioiden määrää painamalla painiketta useita kertoja. Kopioiminen alkaa kahden sekunnin kuluttua viimeisestä painalluksesta.
4	Aloita kopiointi, väri -painike: Aloittaa värillisen kopiointityön. Voit lisätä värillisten kopioiden määrää painamalla painiketta useita kertoja. Kopioiminen alkaa kahden sekunnin kuluttua viimeisestä painalluksesta.
5	Virta -painike: Kytkee tai katkaisee tulostimen virran.
6	Muste vähissä -merkkivalot: Osoittaa, että muste on lopussa tai että mustekasetissa on jokin ongelma.

Tilavalot

- **Virta** -painikkeen merkkivalo



Tila	Kuvaus
Palaa	Tulostimen virta on kytketty.
Sammuksissa	Tulostin on sammutettu.
Himmeänä	Osoittaa, että laite on lepotilassa. Tulostin siirtyy automaattisesti lepotilaan viiden minuutin käyttämättömyysjakson jälkeen.
Vilkkuu	Tulostin käsittelee työtä. Peruuta työ painamalla Peruuta -painiketta (X).
Vilkkuu nopeasti	Jos kasettipesän luukku on auki, sulje se. Jos kasettipesän luukku on suljettuna ja merkkivalo vilkkuu nopeasti, tulostin on virhetilassa, jonka voit korjata noudattamalla tietokoneen näytöllä olevien viestien ohjeita. Jos näytössä ei näy mitään sanomia, yritä tulostaa jokin asiakirja, jotta näyttöön tulisi sanoma.

- **Jatka** -merkkivalo vilkkuu.



Syy	Ratkaisu
Syöttölokerossa ei ole paperia.	Lisää paperia syöttölokeroon ja jatka tulostusta painamalla Jatka -painiketta (). Lisätietoja paperin lataamisesta on kohdassa Lisää tulostusmateriaali sivulla 8 .

- **Jatka** -merkkivalo ei pala ja yksi **Muste vähissä** -merkkivalo palaa.



Syy	Ratkaisu
Jokin seuraavista on saattanut tapahtua: <ul style="list-style-type: none">– Vastaava mustekasetti puuttuu.– Vastaavaa mustekasettia ei ole asennettu oikein tai suojaiteippiä ei ole poistettu– Vastaavan mustekasetin muste saattaa olla vähissä.	<ul style="list-style-type: none">– Jos jokin mustekaseteista puuttuu, tulostin siirtyy yhden kasetin tilaan. Poistu yhden kasetin tilasta asentamalla tulostimeen puuttuva mustekasetti. Lisätietoja yhden kasetin tilasta on kohdassa Yhden tulostuskasetin tilan käyttäminen sivulla 42.– Jos molemmat mustekasetit on asennettu tulostimeen, poista vastaava mustekasetti ja varmista, että siinä ei ole suojaiteippiä. Aseta mustekasetti sitten takaisin paikoilleen. Lisätietoja on kohdassa Mustekasettien vaihtaminen sivulla 40.– Jos mustekasetin muste on vähissä, tulostin voi jatkaa tulostamista jäljellä olevalla musteella. Tulostettujen asiakirjojen laatu saattaa kärsiä. Vaihda mustekasetti, kun tulostuslaatu ei enää ole riittävän hyvä. Lisätietoja on kohdassa Mustekasettien vaihtaminen sivulla 40.

- **Jatka** -merkkivalo ei pala ja molemmat **Muste vähissä** -merkkivalot palavat.



Syy

Molempien mustekasettien muste on vähissä.

Ratkaisu

Tulostin voi jatkaa tulostamista jäljellä olevalla musteella. Tulostettujen asiakirjojen laatu saattaa kärsiä. Vaihda mustekasetit, kun tulostuslaatu ei enää ole riittävän hyvä. Lisätietoja mustekasettien vaihtamisesta on kohdassa [Mustekasettien vaihtaminen sivulla 40](#).

- **Jatka** -merkkivalo ei pala ja yksi **Muste vähissä** -merkkivalo vilkkuu.



Syy

Vastaava mustekasetti on yhteensopimaton, vahingoittunut tai asennettu väärin.

Ratkaisu

- Tarkista, että käytössä on tulostimeen sopiva HP-mustekasetti.
- Varmista, että vastaava mustekasetti on asennettu oikeaan paikkaan.
- Jos ongelma ei ratkennut, vaihda mustekasetti. Lisätietoja mustekasettien vaihtamisesta on kohdassa [Mustekasettien vaihtaminen sivulla 40](#).

- **Jatka** -merkkivalo ei pala ja molemmat **Muste vähissä** -merkkivalot vilkkuvat.



Syy

Jokin seuraavista on saattanut tapahtua:


- Molemmat mustekasetit puuttuvat.
- Molemmat mustekasetit on asennettu väärin tai niissä on edelleen suojaiteippä.
- Molemmat mustekasetit ovat yhteensopimattomia tai vahingoittuneita.

Ratkaisu

- Jos tulostimeen ei ole asennettu mustekasetteja, asenna mustekasetit.
- Jos molemmat mustekasetit on asennettu tulostimeen, poista kasetit, varmista, että niissä ei ole suojaiteippä, ja aseta mustekasetit takaisin paikoilleen.
- Tarkista, että käytössä on tulostimeen sopivat HP-mustekasetit.
- Jos ongelma ei ratkennut, vaihda mustekasetit. Lisätietoja mustekasettien vaihtamisesta on kohdassa [Mustekasettien vaihtaminen sivulla 40](#).


- **Jatka** -merkkivalo vilkkuu ja yksi **Muste vähissä** -merkkivalo palaa.



Syy	Ratkaisu
<p>Jokin seuraavista on saattanut tapahtua:</p> <ul style="list-style-type: none"> – Käytössä oleva mustekasetti on väärennetty tai käytetty. – Vastaavan mustekasetin muste on lähes lopussa. 	<ul style="list-style-type: none"> – Jos vastaava mustekasetti on asennettu hiljattain, se saattaa olla väärennetty tai käytetty. Katso lisätietoja HP-tulostinohjelmiston viestistä. – Jos vastaavaa mustekasettia ei ole asennettu hiljattain, sen muste on lähes lopussa. Jatka tulostusta painamalla Jatka -painiketta () ja vaihda mustekasetti, kun tulostuslaatu ei enää ole riittävän hyvä. Lisätietoja mustekasettien vaihtamisesta on kohdassa Mustekasettien vaihtaminen sivulla 40.

- **Jatka** -merkkivalo vilkkuu ja molemmat **Muste vähissä** -merkkivalot palavat.



Syy	Ratkaisu
<p>Jokin seuraavista on saattanut tapahtua:</p> <ul style="list-style-type: none"> – Käytössä olevat mustekasetit ovat väärennettyjä tai käytettyjä. – Molempien mustekasettien muste on lähes lopussa. 	<ul style="list-style-type: none"> – Jos mustekasetit on asennettu hiljattain, ne saattavat olla väärennettyjä tai käytettyjä. Katso lisätietoja HP-tulostinohjelmiston viestistä. – Jos mustekasetteja ei ole asennettu hiljattain, niiden muste on lähes lopussa. Jatka tulostusta painamalla Jatka -painiketta () ja vaihda mustekasetit, kun tulostuslaatu ei enää ole riittävän hyvä. Lisätietoja mustekasettien vaihtamisesta on kohdassa Mustekasettien vaihtaminen sivulla 40.

- **Jatka** -merkkivalo vilkkuu, **Virta** -painikkeen merkkivalo palaa ja molemmat **Muste vähissä** -merkkivalot vilkkuvat.



Syy	Ratkaisu
<p>Jokin seuraavista on saattanut tapahtua:</p> <ul style="list-style-type: none"> – Laitteessa on paperitukos. – Kasettivaunu tulostimen sisällä on jumissa. 	<p>Poista mahdolliset paperitukokset tai kasettivaunun tukokset. Lisätietoja on kohdassa Tukokset ja paperinsyöttöongelmat sivulla 50.</p>

- **Jatka** -merkkivalo, **Virta** -painikkeen merkkivalo ja molemmat **Muste vähissä** -merkkivalot vilkkuvat.



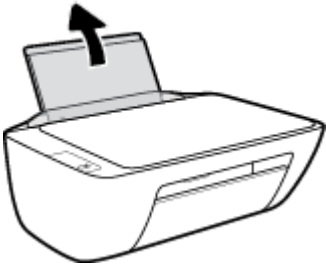
Syy	Ratkaisu
Jokin seuraavista on saattanut tapahtua:	Käynnistä tulostin uudelleen.
– Skanneri ei toimi.	1. Sammuta kirjoitin.
– Tulostin on virhetilassa.	2. Irrota virtajohto.
	3. Odota hetki ja kytke sitten virtajohto takaisin laitteeseen.
	4. Käynnistä tulostin.
	Jos ongelma jatkuu, ota yhteyttä HP:n asiakaspalveluun. Tulostin toimii, vaikka skanneri ei toimi.

Lisää tulostusmateriaali

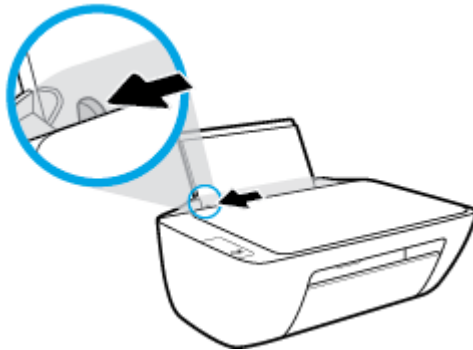
Jatka valitsemalla paperin koko.

Täysikokoisen paperin lisääminen

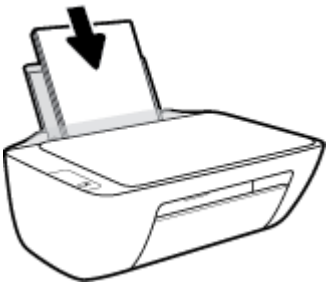
1. Nosta syöttölokeroa.



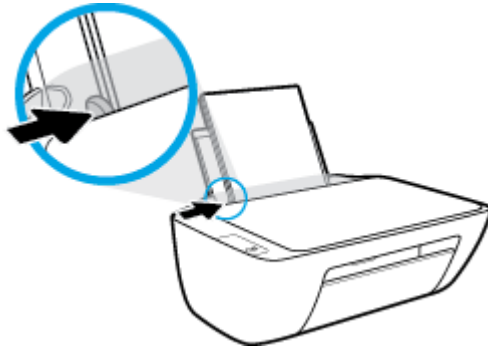
2. Siirrä paperileveyden ohjainta vasemmalle.



3. Aseta paperipino syöttölokeroon niin, että pinon lyhyt reuna osoittaa alaspäin ja arkien tulostuspuolet ovat ylöspäin. Työnnä paperipino lokeroon niin pitkälle, kuin se menee.



4. Siirrä paperileveyden ohjainta oikealle, kunnes se pysähtyy paperin reunaan.

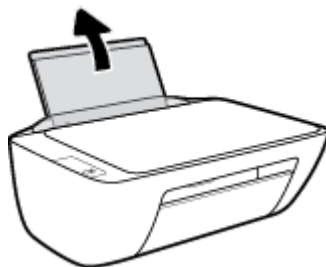


5. Laske tulostelokeroa ja vedä lokeron jatke ulos.

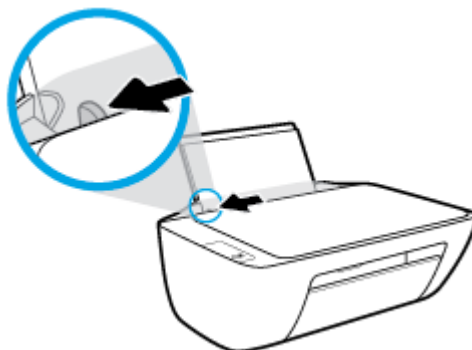


Pienikokoisen paperin lisääminen

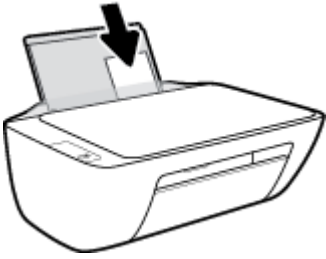
1. Nosta syöttölokeroa.



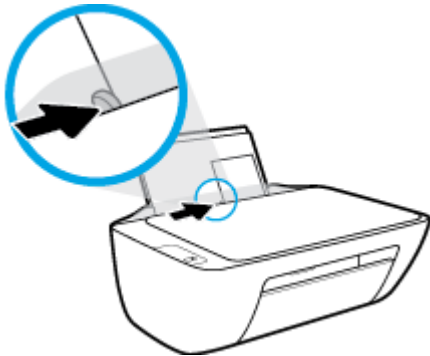
2. Siirrä paperileveyden ohjainta vasemmalle.



3. Aseta valokuvapaperipino syöttölokeroon oikeaan reunaan lyhyt reuna edellä ja tulostuspuoli alaspäin. Työnnä valokuvapaperipino lokeroon niin pitkälle kuin se menee.



4. Siirrä paperileveyden ohjainta oikealle, kunnes se pysähtyy paperin reunaan.



5. Laske tulostelokeroa ja vedä lokeron jatke ulos.

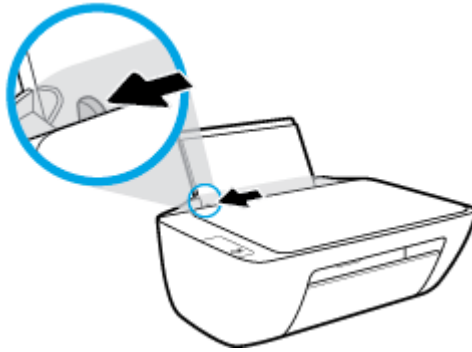


Kirjekuorien lisääminen syöttölokeroon

1. Nosta syöttölokeroa.



2. Siirrä paperileveyden ohjainta vasemmalle.

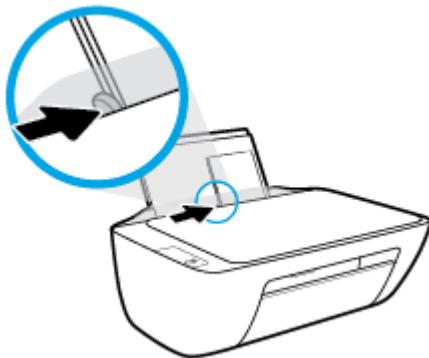


3. Aseta yksi tai useampi syöttölokero oikeaan reunaan. Työnnä kirjekorttipinoa alaspäin niin pitkälle kuin se menee.

Tulostuspuolen on oltava ylöspäin. Taitteen on oltava vasemmalla puolella ja osoitettava alaspäin.



4. Siirrä paperin leveysohjainta oikealle kirjekuorinippua vasten, kunnes se pysähtyy.



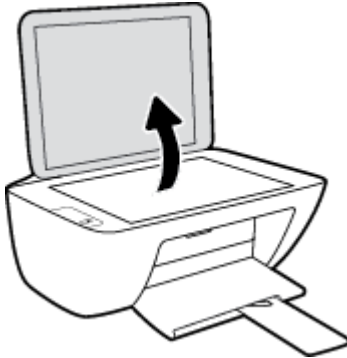
5. Laske tulostelokeroa ja vedä lokeron jatke ulos.



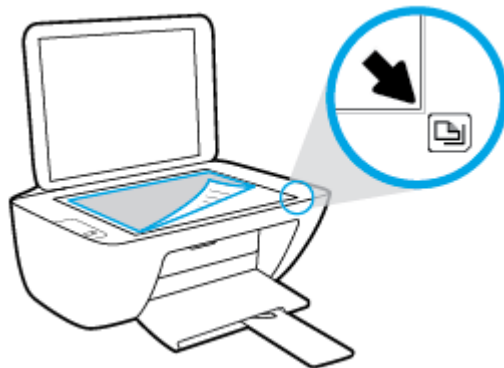
Alkuperäiskappaleen asettaminen skannerin lasille

Alkuperäiskappaleen asettaminen skannerin lasille

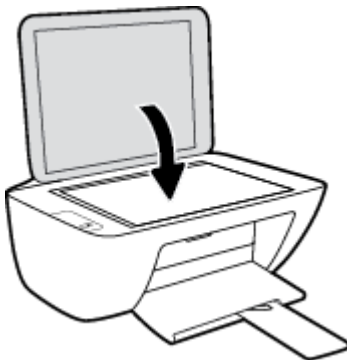
1. Nosta skannerin kansi.



2. Aseta alkuperäiskappale tulostettava puoli alaspäin skannerin lasin oikeaan etukulmaan.



3. Sulje skannerin kansi.



Perustietoja papereista

Tulostin on suunniteltu toimimaan useimpien toimistopapereiden kanssa. On suositeltavaa kokeilla erilaisia paperityyppejä, ennen kuin niitä hankitaan suuria määriä. Paras mahdollinen tulostuslaatu saadaan käyttämällä HP-papereita. Lisätietoja HP-paperista löytyy HP:n verkkosivustossa osoitteessa www.hp.com.



HP suosittelee ColorLok-logolla varustetun tavallisen paperin käyttämistä jokapäiväisessä tulostuksessa. Kaikki ColorLok-logolla varustetut paperit on testattu riippumattomassa testauslaitoksessa sen luotettavuuden ja tulostuslaadun korkeiden standardien täyttämiseksi. ColorLok-paperit tarjoavat terävät, voimakkaat värit, tummemmat mustan sävyt. Lisäksi ne kuivuvat nopeammin kuin tavalliset paperit. Kaikki suurimmat paperinvalmistajat valmistavat ColorLok-logolla varustettuja papereita eripainoisina ja -kokoisina versioina.

Tässä osassa käsitellään seuraavia aiheita:

- [Suositeltavat paperit tulostamista varten](#)
- [HP-paperitarvikkeiden tilaaminen](#)

Suosittelvat paperit tulostamista varten

Parhaan tulostuslaadun saavutat HP-papereilla, jotka on suunniteltu erityisesti kyseiseen projektiin liittyvää tulostusta varten.

Paperityyppien saatavuus saattaa vaihdella maittain ja alueittain.

Valokuvatulostus

- **HP Premium Plus -valokuvapaperi**

HP Premium Plus -valokuvapaperi on HP:n korkealaatuisin valokuvapaperi parhaita valokuviasi varten. HP Premium Plus -valokuvapaperille voit tulostaa kauniita valokuvia, jotka kuivuvat hetkessä, joten voit jakaa ne heti tulostuksen jälkeen. Paperia on saatavilla useita kokoja, kuten A4, 8,5×11 tuumaa, 10×15 cm (4×6 tuumaa) ja 13×18 cm (5×7 tuumaa) sekä kaksi viimeistelyä – kiiltävä tai himmeäpintainen (puolikiiltävä). Sopii erinomaisesti parhaiden kuviesi ja erityisten valokuvaprojektien kehystykseen, näytteillepanoon tai lahjaksi antamiseen. HP Premium Plus -valokuvapaperilla saat loistavat tulokset ja ammattitason laadun ja kestävyuden.

- **HP:n erikoisvalokuvapaperi**

Tässä kiiltävässä valokuvapaperissa on heti kuivuva pinnoite, joka helpottaa kuvien käsittelyä ja estää niiden tahraantumisen. Paperi on vettä ja kosteutta kestävä sekä tahriintumatonta, eivätkä sormenjäljet tartu sen pintaan. Sille tulostetut valokuvat näyttävät ja tuntuvat laboratoriossa kehitetyiltä. Sitä on saatavissa useina kokoina, kuten A4, 8,5×11 tuumaa, 10×15 cm 4×6 tuumaa, 13×18 cm (5×7 tuumaa). Hapottomuus pidentää asiakirjojen säilymisaikaa.

- **HP Everyday -valokuvapaperi**

Tulosta värikkäitä jokapäiväisiä pikavedoksia matalilla kustannuksilla – käytä huolettomaan valokuvien tulostukseen suunniteltua paperia. Tämä edullinen valokuvapaperi kuivuu nopeasti, joten tulosteita on helppo käsitellä. Saat teräviä ja tarkkoja kuvia, kun käytät tätä paperia minkä tahansa mustesuihkutulostimen kanssa. Sitä on saatavissa kiiltäväpintaisena useina kokoina, kuten A4,

8,5×11 tuumaa, 5×7 tuumaa ja 10×15 cm (4×6 tuumaa). Hapottomuus pidentää asiakirjojen säilymisaikaa.

- **HP Photo Value Pack -pakkaukset**

HP Photo Value Pack -pakkaukset sisältävät alkuperäisiä HP-mustekasetteja ja HP Advanced -valokuvapaperia, minkä ansiosta säästät aikaa ja vaivaa tulostaessasi edullisia ja ammattimaisia valokuvia HP-tulostimellasi. Alkuperäiset HP-musteet ja HP Advanced Photo Paper -valokuvapaperi on suunniteltu toimimaan yhdessä, minkä ansiosta valokuvat säilyvät kauan ja niiden värit toistuvat elävinä. Mahtava ratkaisu kaikkien lomakuvien tulostamiseen ja kuvien jakamiseen.

Yritysassiakirjat

- **HP Premium -esityspaperi 120 g matta tai HP Professional -paperi 120 matta**

Tämä paperi on painavaa, kaksipuolista mattapaperia, joka sopii täydellisesti esitelmien, ehdotusten, raporttien ja uutiskirjeiden luomiseen. Tämä raskas paperi näyttää ja tuntuu vaikuttavalta.

- **HP:n esitepaperi 180 g kiiltävä tai HP Professional -paperi 180 kiiltävä**

Nämä paperit ovat kiiltäväpintaisia molemmilta puolilta, joten ne soveltuvat kaksipuoliseen tulostuskäyttöön. Tämä paperi soveltuu erinomaisesti lähes valokuvatasoisten tulosteiden, raporttien kansilehtien, esitysten, esitteiden, erilaisten kirjekuorien ja kalenterien tulostamiseen.

- **HP:n esitepaperi 180 g matta tai HP Professional -paperi 180 matta**

Nämä paperit ovat mattapintaisia molemmilta puolilta, joten ne soveltuvat kaksipuoliseen tulostuskäyttöön. Tämä paperi soveltuu erinomaisesti lähes valokuvatasoisten tulosteiden, raporttien kansilehtien, esitysten, esitteiden, erilaisten kirjekuorien ja kalenterien tulostamiseen.

Tavallinen tulostaminen

Kaikkien lueteltujen paperin valmistuksessa on käytetty ColorLok-tekniikkaa, joka vähentää tahraantumista, voimistaa mustia ja elävöittää värejä.

- **HP Bright White -mustesuihkupaperi**

HP Bright White -mustesuihkupaperille tulostettavien asiakirjojen värikontrasti on hyvä ja teksti terävää. Paperi on riittävän läpikuultamaton, joten sen molemmille puolille voidaan tulostaa värillisiä tulostustöitä. Tämän vuoksi paperi soveltuu hyvin tiedotteiden, raporttien ja mainoslehtisten tekemiseen.

- **HP:n tulostuspaperi**

HP:n tulostuspaperi on laadukas monitoimipaperi. Sille tulostetut asiakirjat näyttävät ja tuntuvat vakuuttavammilta kuin tavalliselle yleispaperille tai kopiopaperille tulostetut asiakirjat. Hapottomuus pidentää asiakirjojen säilymisaikaa.

- **HP-toimistopaperi**

HP-toimistopaperi on laadukas monitoimipaperi. Se sopii kopioihin, luonnoksiin, muistioihin ja muihin arkipäiväisiin asiakirjoihin. Hapottomuus pidentää asiakirjojen säilymisaikaa.

- **HP-uusiotoimistopaperi**

HP-uusiotoimistopaperi on laadukas monitoimipaperi, joka on valmistettu 30-prosenttisesti kierrätetystä kuidusta.

HP-paperitarvikkeiden tilaaminen

Tulostin on suunniteltu toimimaan useimpien toimistopapereiden kanssa. Paras mahdollinen tulostuslaatu saadaan käyttämällä HP-papereita.

Saat lisätietoja HP:n paperien ja muiden tarvikkeiden tilaamisesta valitsemalla linkin www.hp.com . HP:n verkkosivuston jotkin osat ovat tällä hetkellä käytettävissä vain englanninkielisenä.

HP suosittelee jokapäiväisten asiakirjojen tulostukseen ja kopiointiin tavallisia papereita, joissa on ColorLok-logo. Kaikki ColorLok-logolla varustetut paperit on testattu riippumattomasti, ja ne täyttävät luotettavuudelle ja tulostuslaadulle asetetut korkeat vaatimukset. Niitä käytettäessä myös asiakirjat ovat terävämpiä, värit ovat elävämpiä, mustat ovat puhtaampia ja tulosteiden kuivumisaika on lyhyempi kuin käytettäessä muita tavallisia papereita. Kaikki suurimmat paperinvalmistajat valmistavat ColorLok-logolla varustettuja papereita eripainoisina ja -kokoisina versioina.

Avaa HP:n tulostinohjelmisto

Kun laitteistoasetus on valmis, siirry tietokoneella osoitteeseen 123.hp.com, mikäli et ole asentanut HP:n tulostinohjelmistoa.



HUOMAUTUS:

- Jos käytössä on HP Smart -sovellus tulostinohjelmiston sijaan, katso [HP Smart -sovelluksen käyttäminen tulostamiseen, skannaamiseen ja vianmääritykseen sivulla 17](#).
 - Sovellus tai ohjelmisto täytyy asentaa kuhunkin tulostuksessa käytettäviin laitteeseen.
-

Kun HP:n tulostinohjelmisto on asennettu, tee jokin seuraavista toimista:

- **Windows 10:** Napsauta tietokoneen työpöydällä **Käynnistä**, valitse sovellusluettelosta **HP** ja valitse sitten kuvake, jossa on tulostimen nimi.
- **Windows 7:** Valitse tietokoneen työpöydältä **Käynnistä** ja valitse **Kaikki ohjelmat**. Valitse **HP** ja napsauta tulostimen kansiota. Valitse kuvake, jossa on tulostimen nimi.

HP Smart -sovelluksen käyttäminen tulostamiseen, skannaamiseen ja vianmääritykseen

HP Smart auttaa sinua skannaamaan, tulostamaan ja jakamaan sisältöä sekä määrittämään HP-tulostimen ja hallitsemaan sitä. Voit jakaa asiakirjoja ja kuvia sähköpostitse, tekstiviestillä ja suosittujen pilvi- ja verkkoyhteisöpalvelujen (kuten iCloud, Google Drive, Dropbox ja Facebook) kautta. Voit myös määrittää uusia HP-tulostimia sekä seurata tarvikkeiden kulutusta ja tilata lisää tarvikkeita.



HUOMAUTUS: Windows 10 tukee HP Smart -sovellusta tulostimelle. Sovellus ei välttämättä ole saatavana kaikilla kielillä. Jotkut ominaisuudet eivät ole käytettävissä kaikissa tulostinmalleissa.

- Perusohjeet tulostuksesta, skannauksesta ja vianmäärityksestä HP Smart -sovelluksella ovat kohdassa [Tulostaminen HP Smart -sovelluksen avulla \(Windows 10\) sivulla 18](#). Lisätietoja saa myös osoitteesta www.hp.com/go/hpsmartwin-help.

HP Smart -sovelluksen asentaminen Windows 10:een ja yhdistäminen tulostimeen

1. Hae HP Smart -sovellus osoitteesta 123.hp.com tai lataa ja asenna sovellus laitteen sovelluskaupasta.
2. Napsauta asennuksen jälkeen tietokoneen työpöydältä **Käynnistä**.
3. Yhdistä tulostimeen varmistamalla, että tulostimessa ja laitteessa on virta ja ne on yhdistetty verkkoon.
4. Avaa HP Smart -sovellus laitteella.
5. Napauta tai napsauta HP Smart -sovelluksen aloitusnäytössä **+** (plus) -kuvaketta ja valitse tai lisää sitten tulostin.


Suorita asennus loppuun noudattamalla näytölle tulevia ohjeita.

Tulostaminen HP Smart -sovelluksen avulla (Windows 10)

Tässä osassa on perusohjeet HP Smart -sovelluksella tulostamiseen Windows 10 -laitteesta. Lisätietoja sovelluksesta on kohdassa [HP Smart -sovelluksen käyttäminen tulostamiseen, skannaamisen ja vianmääritykseen sivulla 17](#).

Tulostamisen aloittaminen HP Smart -sovelluksella

1. Lisää paperia syöttölokeroon. Lisätietoja on kohdassa [Lisää tulostusmateriaali sivulla 8](#).
2. Avaa HP Smart -sovellus laitteella.
3. Varmista HP Smart -aloitusnäytössä, että tulostimesi on valittuna.

 **VIHJE:** Jos tulostin on jo määritetty, voit valita sen HP Smart -aloitusnäytöltä pyyhkäisemällä vasemmalle tai oikealle ja painamalla sitten sen kuvaketta.

Voit käyttää toista tulostinta napsauttamalla tai napauttamalla aloitusnäytön **+** (plus) -kuvaketta ja valitsemalla tai lisäämällä toisen tulostimen.

Tulostaminen Windows 10 -laitteesta

1. Tee HP Smart -sovelluksen aloitusnäytössä jokin seuraavista toimista:
 - Valitse **Print Photo**, etsi tulostettava valokuva ja napsauta tai napauta sitten **Select Photos to Print**.
 - Valitse **Print Document**, etsi tulostettava PDF-asiakirja ja napsauta tai napauta sitten **Print**.
2. Valitse sopivat asetukset. Näytä lisää asetuksia napsauttamalla tai napauttamalla **More settings (Lisää asetuksia)**.

Lisätietoja tulostusasetuksista on kohdassa [Tulostusvihjeitä sivulla 26](#).
3. Aloita tulostus napsauttamalla tai napauttamalla **Tulosta**.


Lepotila

- Virtaa kuluu tavallista vähemmän, kun laite on lepotilassa.
- Tulostimen ensimmäisen asennuksen jälkeen tulostin siirtyy lepotilaan, jos sitä ei käytetä viiteen minuuttiin.
- Lepotilassa virtapainike palaa himmeänä.
- Lepotilaan siirtymisen aikaa ei voi muuttaa.

Automaattinen sammutus

Kun tämä ominaisuus on käytössä, tulostimen virta katkeaa energian säästämiseksi automaattisesti, kun laitetta ei ole käytetty kahteen tuntiin. **Automaattinen sammutus katkaisee tulostimen virran täysin, joten virta on kytkettävä uudelleen Virta-painikkeen avulla.** Jos tulostimesi tukee tätä energiansäästöominaisuutta, Automaattinen sammutus otetaan automaattisesti käyttöön tai pois käytöstä riippuen tulostimen ominaisuuksista ja yhteysvaihtoehdoista. Vaikka Automaattinen sammutus poistetaan käytöstä, tulostin siirtyy energiansäästöä varten lepotilaan sen jälkeen, kun laitetta ei ole käytetty viiteen minuuttiin.

- Automaattinen sammutus on käytössä, kun tulostimessa on virta päällä, jos tulostimessa ei ole verkko- tai faksiominaisuutta tai nämä ominaisuudet eivät ole käytössä.
- Automaattinen sammutus ei ole käytössä, kun tulostimen langaton yhteys tai Wi-Fi Direct -ominaisuus on käytössä tai kun tulostin, jossa on faksi-, USB- tai Ethernet-verkkoyhteysominaisuus, muodostaa faksi-, USB- tai Ethernet-verkkoyhteyden.

 **VIHJE:** Voit ottaa automaattisen sammutuksen käyttöön akun säästämiseksi silloinkin, kun tulostin on yhdistetty tai langaton yhteys on käytössä.

2 Tulostaminen

- [Asiakirjojen tulostaminen](#)
- [Valokuvien tulostaminen](#)
- [Kirjekuorien tulostaminen](#)
- [Tulostus käyttämällä Suurin mahdollinen dpi -asetusta](#)
- [Tulostusvihjeitä](#)

Asiakirjojen tulostaminen

Ennen asiakirjojen tulostamista varmista, että syöttölokerossa on paperia ja että tulostelokero on auki. Lisätietoja paperin lataamisesta on kohdassa [Lisää tulostusmateriaali sivulla 8](#).

Asiakirjan tulostaminen(Windows)

1. Valitse ohjelmassa **Tulosta**.
2. Varmista, että tulostin on valittuna.
3. Napsauta painiketta, joka avaa **Ominaisuudet**-valintaikkunan.

Painikkeen nimi voi olla eri sovelluksissa erilainen, esimerkiksi **Ominaisuudet**, **Asetukset**, **Tulostinasetukset**, **Tulostimen ominaisuudet**, **Tulostin** tai **Määritykset**.

4. Valitse sopivat asetukset.
 - Valitse **Asettelu**-välilehdessä suunnaksi **Pysty** tai **Vaaka**.
 - Valitse oikea paperityyppi **Paperi/laatu**-välilehden avattavasta **Tulostusmateriaali**-luettelosta **Lokeron valinta** -alueella. Valitse sitten oikea tulostuslaatu **Laatuasetukset**-alueella ja oikea väri **Värillinen**-alueella.
 - Napsauta **Lisäasetukset**-painiketta ja valitse sopiva paperikoko avattavasta **Paperikoko**-luettelosta.
5. Sulje **Ominaisuudet**-valintaikkuna valitsemalla **OK**.
6. Aloita tulostus valitsemalla **Tulosta** tai **OK**.

Tulostaminen arkin molemmille puolille: (Windows)

1. Valitse ohjelmistossa **Tulosta**.
2. Varmista, että tulostin on valittuna.
3. Napsauta painiketta, joka avaa **Ominaisuudet**-valintaikkunan.

Painikkeen nimi voi olla eri sovelluksissa erilainen, esimerkiksi **Ominaisuudet**, **Asetukset**, **Tulostinasetukset**, **Tulostin ominaisuudet**, **Tulostin** tai **Määritykset**.

4. Valitse sopivat asetukset.
 - Valitse **Asettelu**-välilehdessä suunnaksi **Pysty** tai **Vaaka**.
 - Valitse oikea paperityyppi **Paperi/laatu**-välilehden avattavasta **Tulostusmateriaali**-luettelosta **Lokeron valinta** -alueella. Valitse sitten oikea tulostuslaatu **Laatuasetukset**-alueella ja oikea väri **Värillinen**-alueella.
 - Napsauta **Lisäasetukset**-painiketta ja valitse sitten sopiva paperikoko **Paperin koko** -valikosta.
5. Valitse **Asettelu**-välilehdessä haluamasi vaihtoehto avattavasta **Kaksipuolinen manuaalinen tulostus** -luettelosta.
6. Kun olet tulostanut ensimmäisen puolen, lataa paperi näytölle tulevien ohjeiden mukaisesti tyhjä puoli ylöspäin ja sivun yläosa alaspäin. Valitse sitten **Jatka**.
7. Tulosta valitsemalla **OK**.

Valokuvien tulostaminen

Ennen valokuvien tulostamista varmista, että syöttölokerossa on valokuvapaperia ja että tulostelokero on auki. Lisätietoja paperin lataamisesta on kohdassa [Lisää tulostusmateriaali sivulla 8](#).

Valokuvan tulostaminen valokuvapaperille (Windows)

1. Valitse ohjelmassa **Tulosta**.
2. Varmista, että tulostin on valittuna.
3. Napsauta painiketta, joka avaa **Ominaisuudet**-valintaikkunan.

Painikkeen nimi voi olla eri sovelluksissa erilainen, esimerkiksi **Ominaisuudet**, **Asetukset**, **Tulostinasetukset**, **Tulostimen ominaisuudet**, **Tulostin** tai **Määritykset**.

4. Valitse sopivat asetukset.
 - Valitse **Asettelu**-välilehdessä suunnaksi **Pysty** tai **Vaaka**.
 - Valitse oikea paperityyppi **Paperi/laatu**-välilehden avattavasta **Tulostusmateriaali**-luettelosta **Lokeron valinta** -alueella. Valitse sitten oikea tulostuslaatu **Laatuasetukset**-alueella ja oikea väri **Värillinen**-alueella.
 - Napsauta **Lisäasetukset**-painiketta ja valitse sopiva valokuvapaperin koko avautuvasta **Paperikoko**-pudotusvalikosta.
5. Palaa **Ominaisuudet**-valintaikkunaan valitsemalla **OK**.
6. Valitse **OK** ja valitse sitten **Tulosta**-valintaikkunasta **Tulosta** tai **OK**.



HUOMAUTUS: Poista käyttämätön valokuvapaperi syöttölokerosta, kun tulostustyö on valmis. Säilytä valokuvapaperia asianmukaisesti. Muuten se voi alkaa käpristyä, mikä saattaa heikentää tulostuslaatua.

Kirjekuorien tulostaminen

Ennen kirjekuorten tulostamista varmista, että syöttölokeroissa on kirjekuoria ja että tulostelokero on auki. Voit lisätä syöttölokeroon yhden tai useamman kirjekuoren. Älä käytä kirjekuoria, jotka on valmistettu kiiltävästä materiaalista tai joissa on kohokuvioita, hakasia tai ikkuna. Lisätietoja kirjekuorten lataamisesta on kohdassa [Lisää tulostusmateriaali sivulla 8](#).



HUOMAUTUS: Tekstinkäsittelyohjelman ohjetiedoissa on tarkat tiedot siitä, miten teksti muotoillaan kirjekuoriin tulostamista varten.

Kirjekuoren tulostaminen (Windows)

1. Valitse ohjelmassa **Tulosta**.
2. Varmista, että tulostin on valittuna.
3. Napsauta painiketta, joka avaa **Ominaisuudet**-valintaikkunan.

Painikkeen nimi voi olla eri sovelluksissa erilainen, esimerkiksi **Ominaisuudet**, **Asetukset**, **Tulostinasetukset**, **Tulostimen ominaisuudet**, **Tulostin** tai **Määrittelyt**.

4. Valitse sopivat asetukset.
 - Valitse **Asettelu**-välilehdessä suunnaksi **Pysty** tai **Vaaka**.
 - Valitse oikea paperityyppi **Paperi/laatu**-välilehden avattavasta **Tulostusmateriaali**-luettelosta **Lokeron valinta** -alueella. Valitse sitten oikea tulostuslaatu **Laatuasetukset**-alueella ja oikea väri **Värillinen**-alueella.
 - Valitse **Lisäasetukset** ja valitse sopiva kirjekuorikoko avautuvasta **Paperikoko** -pudotusvalikosta.
5. Valitse **OK** ja valitse sitten **Tulosta**-valintaikkunasta **Tulosta** tai **OK**.

Tulostus käyttämällä Suurin mahdollinen dpi -asetusta

Käytä suurinta tulostustarkkuutta, jos haluat tulostaa hyvälaatuisia, teräviä kuvia valokuvapaperille.

Suurin dpi -tilassa tulostaminen kestää kauemmin kuin muilla asetuksilla tulostaminen. Se vaatii myös paljon levytilaa.

Tuettujen tulostustarkkuuksien luettelo on osoitteessa www.support.hp.com.

Tulostaminen käyttämällä suurinta dpi-tarkkuutta: (Windows)

1. Valitse ohjelmistossa **Tulosta**.
2. Varmista, että tulostin on valittuna.
3. Napsauta painiketta, joka avaa **Ominaisuudet**-valintaikkunan.
Painikkeen nimi voi olla eri sovelluksissa erilainen, esimerkiksi **Ominaisuudet**, **Asetukset**, **Tulostinasetukset**, **Tulostimen ominaisuudet**, **Tulostin** tai **Määrittelyt**.
4. Napsauta **Paperi/Laatu**-välilehteä.
5. Valitse oikea paperityyppi **Tulostusmateriaali**-pudotusvalikosta.
6. Napsauta **Lisäasetukset**-painiketta.
7. Valitse **Tulostimen ominaisuudet** -kentän avattavasta **Tulosta suurimmalla tarkkuudella** -luettelosta **Kyllä**.
8. Valitse sopiva paperikoko **Paperikoko**-valikosta.
9. Sulje lisäasetukset valitsemalla **OK**.
10. Vahvista **Tulostussuunta Asettelu**-välilehdessä ja aloita tulostus valitsemalla **OK**.

Tulostusvihjeitä

Jotta tulostaminen onnistuisi, HP-mustekasettien on toimittava asianmukaisesti ja niissä on oltava tarpeeksi mustetta, paperin on oltava oikein asetettu ja tulostimen asetusten on oltava oikein määritetty.

Tulostusasetukset eivät vaikuta kopiointiin tai skannaukseen.

Musteeseen liittyviä vihjeitä

- Käytä alkuperäisiä HP-mustekasetteja.
- Aseta sekä musta että kolmivärinen kasetti oikein paikalleen.
Lisätietoja on kohdassa [Mustekasettien vaihtaminen sivulla 40](#).
- Varmista musteen riittävyys tarkistamalla mustekasettien arvioidut mustetasot.
Lisätietoja on kohdassa [Arvioidujen mustetasojen tarkastaminen sivulla 38](#).
- Jos tulostuslaatu ei kelpaa, katso lisätietoja kohdasta [Tulostusongelmat sivulla 56](#).

Paperin latausvihjeitä

- Lisää paperipino (ei vain yhtä arkkiä). Kaikkien pinossa olevien arkkiä on oltava samankokoisia ja -tyyppisiä, jotta tukoksia ei tulisi.
- Aseta paperi lokeroon tulostuspuoli ylöspäin.
- Varmista, että paperi on tasaisesti syöttölokerossa eivätkä paperin reunat ole taittuneet tai revenneet.
- Siirrä syöttölokeron paperin leveysohjainta niin, että se koskettaa paperipinon reunoja. Varmista, että paperinleveysohjain ei taivuta syöttölokerossa olevia papereita.
Lisätietoja on kohdassa [Lisää tulostusmateriaali sivulla 8](#).


Tulostimen asetuksia koskevia vihjeitä: (Windows)

- Jos haluat muuttaa oletustulostusasetuksia, avaa HP tulostinohjelmisto. Napsauta sitten **Tulosta ja skannaa** ja valitse **Määritä asetukset**. Lisätietoja siitä, miten tulostinohjelmisto avataan, on kohdassa [Avaa HP:n tulostinohjelmisto sivulla 16](#).
- Valitse sivujen määrä, joka tulostetaan arkille **Asettelu**-välilehdellä, valitse sopiva vaihtoehto **Sivuja arkilla**-valikosta.
- Jos haluat nähdä lisää tulostusasetuksia **Asettelu**- tai **Paperi/laatu** -välilehdellä, napsauta **Lisäasetukset**-painiketta ja avaa **Lisävaihtoehdot**-valintaikkuna.
 - **Tulostus harmaasävyinä**: Toiminto mahdollistaa mustavalkoisen asiakirjan tulostamisen vain mustaa mustetta käyttämällä. Valitse **Vain mustaa mustetta** ja napsauta sitten **OK**. Se mahdollistaa myös korkealaatuisten mustavalkoisten kuvien tulostamisen. Valitse **Korkealaatuinen harmaasävy** ja napsauta sitten **OK**.
 - **Useita sivuja arkilla -asettelu**: Auttaa määrittämään sivujen järjestyksen, jos tulostat asiakirjan niin, että yhdelle arkille tulee enemmän kuin kaksi sivua.




HUOMAUTUS: Esikatselu **Asettelu**-välilehdellä ei voi vastata sitä, mitä valitset **Useita sivuja arkilla -asettelu** -valikosta.

- **HP Real Life Technologies:** Tämän ominaisuuden avulla voit tasoittaa ja terävöittää kuvia ja grafiikkaa paremman tulostuslaadun saamiseksi.
- **Vihko:** Sallii monisivuisen asiakirjan tulostamisen vihkona. Se asettaa kaksi sivua jokaisen arkin kummallekin puolelle. Arkki voidaan sitten taittaa vihkoksi puoleen paperikokoon. Valitse luettelosta sidontamenetelmä ja napsauta sitten **OK**.
 - **Vihko-VasenSidonta:** Sidontapuoli on vasemmalla puolella vihkoksi taittamisen jälkeen. Valitse vaihtoehto, jos lukutapasi on vasemmalta oikealle.
 - **Vihko-OikeaSidonta:** Sidontapuoli on oikealla puolella vihkoksi taittamisen jälkeen. Valitse vaihtoehto, jos lukutapasi on oikealta vasemmalle.

 **HUOMAUTUS:** Esikatselu **Asettelu**-välilehdellä ei voi vastata sitä, mitä valitset **Vihko** -valikosta.


- **Tulostettavat sivut:** Voit valita tulostettaviksi vain parittomat sivut, vain parilliset sivut tai kaikki sivut.
- **Sivun reunukset:** Sallii reunuksien lisäämiseen sivuihin, jos tulostat asiakirjan niin, että yhdelle arkille tulee vähintään kaksi sivua.

 **HUOMAUTUS:** Esikatselu **Asettelu**-välilehdellä ei voi vastata sitä, mitä valitset **Sivun reunukset** -valikosta.

- Voit säästää asetusten määrittämiseen kuluvaan aikaan käyttämällä tulostuksen pikavalintaa. Tulostuksen pikavalinnassa on tallennettuna asetukset, jotka sopivat tietynlaiseen työhön, joten saat kaikki asetukset käyttöön yhdellä napsautuksella. Pääset käyttämään sitä avaamalla **Tulostuksen pikavalinta** -välilehden ja valitsemalla yhden tulostuksen pikavalinnoista. Napsauta sitten **OK**.


Voit lisätä uuden tulostuksen pikavalinnan sen jälkeen, kun olet tehnyt asetukset kohdassa **Asettelu**- tai **Paperi/laatu** -välilehdellä, napsauta **Tulostuksen pikavalinta** -välilehteä, napsauta **Tulosta nimellä** ja anna nimi, napsauta sitten **OK**.

Voit poistaa pikavalinnan valitsemalla sen ja valitsemalla sitten **Poista**.

 **HUOMAUTUS:** Et voi poistaa tulostuksen oletuspikavalintoja.

Huomautuksia


- Alkuperäiset HP-mustekasetit on suunniteltu ja testattu HP:n tulostimia ja papereita varten, ja niiden avulla pystyt tulostamaan helposti laadukkaita tuloksia kerrasta toiseen.

 **HUOMAUTUS:** HP ei voi taata muiden valmistajien tarvikkeiden laatua tai luotettavuutta. Muiden kuin HP:n valmistamien tarvikkeiden käyttämisestä aiheutuvat huolto- tai korjaustoimet eivät kuulu laitteen takuun piiriin.

Jos olet mielestäsi hankkinut alkuperäisen HP-mustekasetin, käy osoitteessa

www.hp.com/go/anticounterfeit

- Mustetason varoitukset ja ilmaisimet antavat vain arvioita suunnittelua varten.

 **HUOMAUTUS:** Kun laite ilmoittaa musteen olevan vähissä, uusi mustekasetti kannattaa pitää saatavilla, jotta mahdolliset tulostusviiveet voidaan välttää. Mustekasetteja ei tarvitse vaihtaa uusiin, ennen kuin tulostuslaadun heikkeneminen sitä edellyttää.

- Asiakirjat voidaan tulostaa paperin molemmille puolille manuaalisesti.

3 Kopioiminen ja skannaaminen

- [Asiakirjojen kopioiminen](#)
- [Skannaaminen HP:n tulostinohjelmistolla](#)
- [Skannaaminen HP Smart -sovelluksella \(Windows 10\)](#)
- [Kopiointi- ja skannausvihjeitä](#)

Asiakirjojen kopioiminen



HUOMAUTUS: Kaikki asiakirjat kopioidaan käyttämällä normaalilaatua. Tulostuslaatua ei voi muuttaa kesken kopioinnin.



Asiakirjojen kopioiminen

1. Lisää paperia syöttölokeroon.

Lisätietoja paperin lataamisesta on kohdassa [Lisää tulostusmateriaali sivulla 8](#).

2. Aseta alkuperäiskappale tulostettava puoli alaspäin skannerilasin oikeaan etukulmaan.

Lisätietoja on kohdassa [Alkuperäiskappaleen asettaminen skannerin lasille sivulla 12](#).

3. Ota kopio painamalla joko **Aloita kopiointi, musta** -painiketta () tai **Aloita kopiointi, väri** -painiketta ()

Kopioiminen alkaa kahden sekunnin kuluttua viimeisestä painalluksesta.



VIHJE: Voit lisätä kopioiden määrää painamalla painiketta useita kertoja.

Skannaaminen HP:n tulostinohjelmistolla

- [Tietokoneeseen skannaaminen](#)
- [Uuden skannauksen pikavalinnan luominen \(Windows\)](#)
- [Skannausasetusten muuttaminen \(Windows\)](#)

Tietokoneeseen skannaaminen

Asenna HP:n suosittelemat tulostinohjelmistot ennen tietokoneelle skannaamista. Tulostimen ja tietokoneen tulee olla liitettynä ja käynnissä.

Asiakirjan tai valokuvan skannaaminen tiedostoon (Windows)

1. Aseta alkuperäiskappale tulostettava puoli alaspäin skannerilasin oikeaan etukulmaan.
2. Valitse tulostinohjelmistossa **Skannaa asiakirja tai valokuva** .
3. Valitse haluamasi skannaustyyppi ja napsauta **Skannaaminen** .
 - Tallenna asiakirja (tai valokuva) PDF-tiedostona valitsemalla **Tallenna PDF:nä** .
 - Tallenna valokuva (tai asiakirja) kuvatiedostona valitsemalla **Tallenna JPEG:nä** .



HUOMAUTUS: Jos haluat tarkistaa ja muokata skannausasetuksia, napsauta skannausvalintaikkunan oikeasta yläkulmasta **Lisää** -linkkiä.

Lisätietoja on kohdassa [Skannausasetusten muuttaminen \(Windows\) sivulla 32](#).

Jos **Näytä katseluohjelma skannauksen jälkeen** on valittu, voit muokata skannattua kuvaa esikatselunäkymässä.

Asiakirjan tai valokuvan skannaaminen sähköpostiin (Windows)

1. Aseta alkuperäiskappale tulostettava puoli alaspäin skannerilasin oikeaan etukulmaan.
2. Valitse HP-tulostinohjelmistossa (voit avata sen Käynnistä-valikon kautta) ensin **Skannaa** ja sen jälkeen **Skannaa asiakirja tai valokuva** .
3. Valitse haluamasi skannaustyyppi ja napsauta **Skannaaminen** .

Avaa sähköpostiohjelmasi siten, että skannattu tiedosto on liitteenä, valitsemalla **Lähetä sähköpostitse PDF:nä** tai **Lähetä sähköpostitse JPEG:nä** .



HUOMAUTUS: Jos haluat tarkistaa ja muokata skannausasetuksia, napsauta skannausvalintaikkunan oikeasta yläkulmasta **Lisää** -linkkiä.

Lisätietoja on kohdassa [Skannausasetusten muuttaminen \(Windows\) sivulla 32](#).

Jos **Näytä katseluohjelma skannauksen jälkeen** on valittu, voit muokata skannattua kuvaa esikatselunäkymässä.

Uuden skannauksen pikavalinnan luominen (Windows)

Voit tehdä skannauksesta helpompaa luomalla oman skannauksen pikavalintasi. Saattaa olla, että haluat esimerkiksi skannata ja tallentaa valokuvia säännöllisesti PNG-muodossa JPEG-muodon sijaan.

1. Aseta alkuperäiskappale tulostettava puoli alaspäin skannerilasin oikeaan etukulmaan.
2. Valitse HP-tulostinohjelmistossa (voit avata sen Käynnistä-valikon kautta) ensin **Skannaa** ja sen jälkeen **Skannaa asiakirja tai valokuva** .
3. Valitse **Luo uusi skannauksen pikavalinta** .
4. Anna kuvaava nimi, valitse olemassa oleva pikavalinta, johon uusi pikavalinta perustuu, ja napsauta **Luo** .

Jos haluat esimerkiksi luoda uuden pikavalinnan valokuvia varten, valitse joko **Tallenna JPEG:nä** tai **Lähetä sähköpostitse JPEG:nä** . Tällöin saat käyttöösi vaihtoehdot, joka liittyvät kuvien kanssa työskentelyyn skannauksen aikana.

5. Muuta uuden pikavalinnan asetuksia tarpeidesi mukaan ja napsauta sitten pikavalinnan oikealta puolelta tallennuskuvaketta.



HUOMAUTUS: Jos haluat tarkistaa ja muokata skannausasetuksia, napsauta skannausvalintaikkunan oikeasta yläkulmasta **Lisää** -linkkiä.

Lisätietoja on kohdassa [Skannausasetusten muuttaminen \(Windows\) sivulla 32](#).

Skannausasetusten muuttaminen (Windows)

Voit muuttaa skannausasetuksia joko kertaluonteisesti tai tallentaa muutokset ja käyttää niitä pysyvästi. Skannausasetuksia ovat esimerkiksi sivukoko ja sivun suunta, skannaustarkkuus, kontrasti ja tallennettujen skannausten kansion sijainti.

1. Aseta alkuperäiskappale tulostettava puoli alaspäin skannerilasin oikeaan etukulmaan.
2. Valitse HP-tulostinohjelmistossa (voit avata sen Käynnistä-valikon kautta) ensin **Skannaa** ja sen jälkeen **Skannaa asiakirja tai valokuva** .
3. Napsauta HP Scan -valintaikkunan oikeasta yläkulmasta **Lisää** -linkkiä.

Yksityiskohtainen asetusvalikko tulee näkyviin oikealle. Vasemmassa sarakkeessa on yhteenveto kunkin osion nykyisistä asetuksista. Oikeassa sarakkeessa voit muuttaa korostetun osion asetuksia.

4. Jos haluat tarkastella osion asetuksia, napsauta yksityiskohtaisen asetusvalikon vasemmasta reunasta kutakin osiota.

Useimpia asetuksia on mahdollista tarkastella ja muuttaa pudotusvalikoissa.

Joissakin asetuksissa on enemmän joustavuutta, sillä ne näyttävät uuden valikon. Kyseisten asetusten oikealla puolella näkyy + (plusmerkki). Tässä valikossa tehdyt muutokset on hyväksyttävä tai peruutettava, jotta voit palata yksityiskohtaiseen asetusvalikkoon.

5. Kun olet lopettanut asetusten muokkaamisen, tee jokin seuraavista.
 - Valitse **Skannaaminen** . Pikavalintaan tehdyt muutokset pyydetään tallentamaan tai hylkäämään skannauksen päätyttyä.
 - Napsauta pikavalinnan oikealla puolella olevaa tallennuskuvaketta ja valitse sitten **Skannaaminen** .

[Lue verkosta lisää HP Scan Software -skannausohjelmiston käyttämisestä.](#) Oppaan ohjeiden avulla voit suorittaa seuraavat tehtävät:

- skannausasetusten, esimerkiksi kuvatiedostotyyppin, skannaustarkkuuden ja kontrastitasojen, määrittäminen
- verkkokansioihin ja pilvipalveluun skannaaminen
- kuvien esikatselu ja säätäminen ennen skannausta.

Skannaaminen HP Smart -sovelluksella (Windows 10)

Tässä osassa on perusohjeet HP Smart -sovelluksella skannaamiseen laitteellasi. Lisätietoja sovelluksesta on kohdassa [HP Smart -sovelluksen käyttäminen tulostamiseen, skannaamiseen ja vianmääritykseen sivulla 17](#).

Skannaus Windows 10 -laitteella

Asiakirjan tai valokuvan skannaaminen tulostimen skannerin avulla

1. Aseta alkuperäiskappale tulostuspuoli alaspäin lähelle kuvaketta, joka näkyy tulostimen skannerin lasin kulmassa.
2. Avaa HP Smart. Lisätietoja on kohdassa [HP Smart -sovelluksen käyttäminen tulostamiseen, skannaamiseen ja vianmääritykseen sivulla 17](#).
3. Valitse **Skannaa** ja sen jälkeen **Skanneri**.
4. Muuta perusasetuksia napsauttamalla tai napauttamalla Asetukset-kuvaketta.
Valitse avattavasta **Source**-valikosta Glass.
5. Esikatsela ja säädä kuvaa tarvittaessa napsauttamalla tai napauttamalla Esikatselu-kuvaketta.
6. Napsauta tai napauta Skannaa-kuvaketta.
7. Tee tarvittaessa muita säätöjä:
 - Lisää asiakirjoja tai valokuvia napsauttamalla tai napauttamalla **Lisää sivuja**.
 - Kierrä tai rajaa asiakirjaa tai kuvaa tai säädä sen kontrastia, kirkkautta, kylläisyyttä tai kulmaa napsauttamalla tai napauttamalla **Edit**.
8. Valitse tiedostotyyppi ja tallenna se napsauttamalla tai napauttamalla Tallenna-kuvaketta tai jaa se muiden kanssa napsauttamalla tai napauttamalla Jaa-kuvaketta.

Asiakirjan tai valokuvan skannaaminen laitteen kameran avulla

Jos laitteessasi on kamera, voit käyttää HP Smart -sovellusta tulostetun asiakirjan tai valokuvan skannaamiseen laitteen kameran avulla. Voit sen jälkeen muokata, tallentaa, tulostaa tai jakaa kuvan HP Smart -sovelluksen avulla.

1. Avaa HP Smart. Lisätietoja on kohdassa [HP Smart -sovelluksen käyttäminen tulostamiseen, skannaamiseen ja vianmääritykseen sivulla 17](#).
2. Valitse **Skannaa** ja sen jälkeen **Kamera**.
3. Aseta asiakirja tai valokuva kameran eteen ja ota sitten kuva napsauttamalla tai napauttamalla näytön alareunassa olevaa pyöreää painiketta.
4. Säädä reunoja tarvittaessa. Napsauta tai napauta Käytä-kuvaketta.
5. Tee tarvittaessa muita säätöjä:

- Lisää asiakirjoja tai valokuvia napsauttamalla tai napauttamalla **Lisää sivuja**.
 - Kierrä tai rajaa asiakirjaa tai kuvaa tai säädä sen kontrastia, kirkkautta, kylläisyyttä tai kulmaa napsauttamalla tai napauttamalla **Edit**.
6. Valitse tiedostotyyppi ja tallenna se napsauttamalla tai napauttamalla Tallenna-kuvaketta tai jaa se muiden kanssa napsauttamalla tai napauttamalla Jaa-kuvaketta.

Aikaisemmin skannatun asiakirjan tai valokuvan muokkaaminen

HP Smart tarjoaa käyttöön muokkaustyökalut, kuten rajauksen ja kierron, joilla voi säätää laitteella aikaisemmin skannattua asiakirjaa tai valokuvaa.

1. Avaa HP Smart. Lisätietoja on kohdassa [HP Smart -sovelluksen käyttäminen tulostamiseen, skannaamisen ja vianmääritykseen sivulla 17](#).
2. Valitse **Skannaa** ja sitten **Tuo**.
3. Valitse säädettävä asiakirja tai valokuva ja napsauta tai napauta sitten **Open**.
4. Säädä reunoja tarvittaessa. Napsauta tai napauta Apply-kuvaketta.
5. Tee tarvittaessa muita säätöjä:
 - Lisää asiakirjoja tai valokuvia napsauttamalla tai napauttamalla **Lisää sivuja**.
 - Kierrä tai rajaa asiakirjaa tai kuvaa tai säädä sen kontrastia, kirkkautta, kylläisyyttä tai kulmaa napsauttamalla tai napauttamalla **Edit**.
6. Valitse haluamasi tiedostotyyppi ja tallenna tai jaa se napsauttamalla tai napauttamalla **Tallenna-** tai **Jaa-**painiketta.

Kopiointi- ja skannausvihjeitä

Seuraavassa on vihjeitä, joiden avulla kopiointi ja skannaaminen onnistuvat:

- Pidä lasi ja asiakirjakannen tausta puhtaina. Skanneri tulkitsee kaiken lasin pinnalla havaitun osaksi kuvaa.
- Pane alkuperäiskappale tulostettava puoli alaspäin laitteen lasin oikeaan etukulmaan.
- Jos haluat tehdä pienestä alkuperäiskappaleesta suuren tulosteen, skannaa alkuperäiskappale tietokoneeseen, suurena skannaustulosta skannausohjelmassa ja tulosta suurennettu kuva.
- Jotta tekstiä ei jäisi pois skannatessa ja teksti näkyisi oikein, varmista skannausohjelmassa, että kirkkaus on asetettu sopivaksi.

4 Mustekasettien hallinta

Tässä osassa käsitellään seuraavia aiheita:

- [Arvioitujen mustetasojen tarkastaminen](#)
- [Mustekasettien tilaaminen](#)
- [Mustekasettien vaihtaminen](#)
- [Yhden tulostuskasetin tilan käyttäminen](#)
- [Mustekasetin takuutiedot](#)
- [Mustekasettien käyttöä koskevia vihjeitä](#)

Arvioitujen mustetasojen tarkastaminen

Voit helposti tarkastaa mustekasetin mustetason ja selvittää, kuinka pian kasetti on vaihdettava. Mustetaso ilmaisee arvion mustekaseteissa jäljellä olevan musteen määrästä.

Mustetasojen tarkistaminen HP-tulostinohjelmistossa (Windows)

1. Avaa HP-tulostinohjelmisto. Lisätietoja on kohdassa [Avaa HP:n tulostinohjelmisto sivulla 16](#).
2. Valitse **Arvioidut musteen tasot** kohdassa tulostinohjelmisto.



HUOMAUTUS: Jos olet asentanut laitteeseen uudelleentäytetyn tai -valmistetun mustekasetin tai jos mustekasettia on käytetty toisessa tulostimessa, mustemäärän ilmaisimien ei ehkä toimi oikein tai se ei ole käytettävissä.



HUOMAUTUS: Mustetaso varoitukset ja ilmaisimet antavat vain arvioita suunnittelua varten. Kun laite ilmoittaa musteen olevan vähissä, uusi mustekasetti kannattaa pitää saatavilla, jotta mahdolliset tulostusviiveet voidaan välttää. Mustekasetteja ei tarvitse vaihtaa, ennen kuin tulostuslaatu heikkenee erittäin huonoksi.



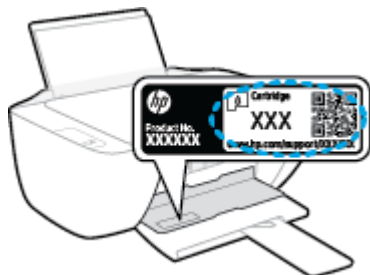
HUOMAUTUS: Mustekasettien mustetta käytetään tulostuksessa monilla eri tavoilla. Näihin sisältyy alustaminen, joka valmistelelee tulostimen ja mustekasetit tulostamista varten, sekä tulostuspään huoltaminen, joka pitää tulostussuuttimet puhtaina ja varmistaa musteen esteettömän virtauksen. Lisäksi käytettyihin mustekasetteihin jää hieman mustetta. Lisätietoja on osoitteessa www.hp.com/go/inkusage.

Mustekasettien tilaaminen

Ennen kuin tilaat kasetteja, etsi oikea kasetin numero.

Kasetin numeron paikantaminen tulostimesta


- Kasetin numero on kasettiluukun sisäpuolella.



Kasetin numeron etsiminen kohteesta tulostinohjelmisto (Windows)

1. Avaa HP-tulostinohjelmisto. Lisätietoja on kohdassa [Avaa HP:n tulostinohjelmisto sivulla 16](#).
2. Valitse kohteesta tulostinohjelmisto **Osta**, valitse **Osta tarvikkeita verkossa** ja noudata sitten näyttöön tulevia ohjeita.

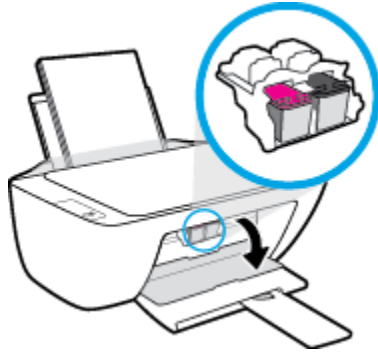
Voit tilata tulostimelle alkuperäisiä HP-tulostustarvikkeita osoitteesta www.hp.com/buy/supplies . Valitse kehotettaessa maa tai alue ja etsi sitten tulostimeen sopivat kasetit kehotteita noudattamalla.

 **HUOMAUTUS:** Mustekasettien tilaaminen Web-sivuston kautta ei ole mahdollista kaikissa maissa tai kaikilla alueilla. Jos se ei ole mahdollista maassasi/alueellasi, voit silti tarkastella tarviketietoja ja tulostaa luettelon muistin tueksi paikallisen HP:n jälleenmyyjän luona vierailua varten.

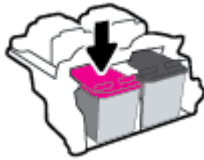
Mustekasettien vaihtaminen

Mustekasettien vaihtaminen

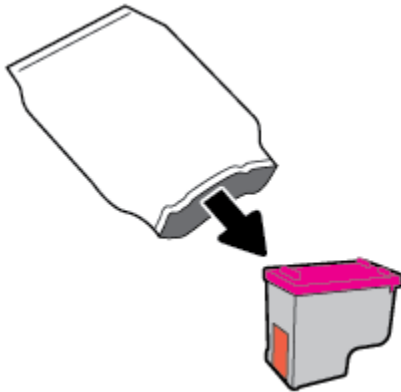
1. Tarkista, että virta on kytketty.
2. Poista mustekasetti.
 - a. Avaa kasettien suojakansi ja odota, kunnes kasettivaunu on pysähtynyt keskelle tulostinta.



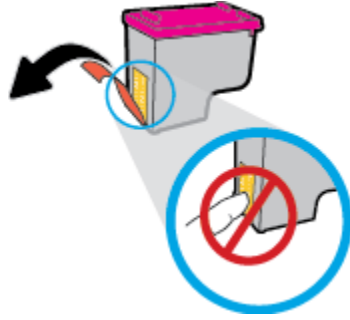
- b. Vapauta kasetti painamalla sitä alaspäin ja poista kasetti paikaltaan.



3. Aseta tilalle uusi mustekasetti.
 - a. Poista mustekasetti pakkauksestaan.

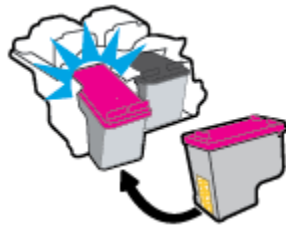


- b. Poista suojateippi vetämällä repäisynauhasta.




 **HUOMAUTUS:** Älä koske mustekasetin sähköisiin kontaktipintoihin.

- c. Työnnä mustekasettia paikalleen, kunnes kuulet napsahduksen.



- d. Sulje kasettien suojakansi.



 **HUOMAUTUS:** HP:n tulostinohjelmisto kehottaa kohdistamaan mustekasetit, kun olet asentanut uuden kasetin ja tulostat asiakirjan.

Yhden tulostuskasetin tilan käyttäminen

Yhden kasetin tilan ansiosta voit käyttää tulostinta, vaikka käytettävissä olisi vain yksi mustekasetti. Yhden kasetin tila käynnistyy, kun mustekasetti poistetaan vaunusta.



HUOMAUTUS: Tietokoneen näyttöön tulee ilmoitus, kun tulostin on yhden kasetin tilassa. Jos näyttöön tulee ilmoitus ja tulostimessa on kaksi kasettia, varmista, että suojamuoviteippi on poistettu kummastakin mustekasetista. Jos suojaiteippi peittää mustekasetin kontaktipinnat, tulostin ei havaitse asennettua mustekasettia. Jos kaseteissa ei ole suojaiteippiä, kokeile puhdistaa kasetin kontaktipinnat. Lisätietoja mustekasetin kontaktipintojen puhdistamisesta on kohdassa [Mustekasettiin liittyvät ongelmat sivulla 54](#).

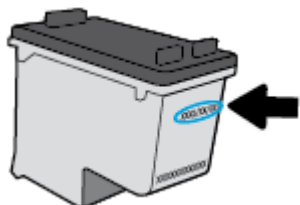
Poistuminen yhden kasetin tilasta

- Aseta sekä musta että kolmivärinen kasetti oikein tulostimeen.

Mustekasetin takuutiedot

HP-kasetin takuu on voimassa silloin, kun kasettia käytetään HP-tulostuslaitteessa, johon se on tarkoitettu. Tämä takuu ei koske HP-mustekasetteja, jotka on uudelleentäytetty tai uudelleenvalmistettu tai joita on käytetty väärin tai muokattu jollakin tavoin.

Takuaikana kasetin takuu on voimassa niin kauan kuin HP:n mustetta riittää, eikä takuun päättymispäivää ole saavutettu. Takuun päättymispäivä on muodossa VVVV/KK/PP, ja se on kasetissa kuvan osoittamassa paikassa:



HP:n rajoitettu takuu on määritetty tulostimen mukana toimitetuissa tulostetuissa ohjeissa.

Mustekasettien käyttöä koskevia vihjeitä

Seuraavassa on mustekasettien käyttöä koskevia vihjeitä:

- Suojaa kasetit kuivumiselta sammuttamalla tulostin aina **Virta** -painikkeella. Odota, kunnes **Virta** -painikkeen valo sammuu.
- Älä avaa kasetteja tai poista teippiä, ennen kuin olet valmis asentamaan ne. Teipit ehkäisevät musteen haihtumista.
- Aseta mustekasetit oikeisiin paikkoihin. Varmista, että kunkin kasetin väri ja kuvake vastaavat kasettipaikan väriä ja kuvaketta. Varmista, että kasetit napsahtavat paikalleen.
- Kohdista tulostin parhaan tulostuslaadun takaamiseksi. Lisätietoja on kohdassa [Tulostusongelmat sivulla 56](#).
- Kun yhden tai molempien kasettien mustetaso on Arvioitu musteen määrä -näytön mukaan vähäinen, uudet kasetit kannattaa hankkia, jotta mahdolliset tulostusviiveet voidaan välttää. Kasetteja ei tarvitse vaihtaa uusiin, ennen kuin tulostuslaadun heikkeneminen sitä edellyttää. Lisätietoja on kohdassa [Mustekasettien vaihtaminen sivulla 40](#).
- Jos jostain syystä poistat kasetin tulostimesta, asenna se takaisin paikalleen mahdollisimman nopeasti. Suojaamattomat kasetit alkavat kuivua tulostimen ulkopuolella.

5 Tulostimen yhdistäminen

- [Tulostimen yhdistäminen tietokoneeseen USB-johdon avulla \(ei verkkoyhteyttä\)](#)
- [Tulostimen liittäminen](#)

Tulostimen yhdistäminen tietokoneeseen USB-johdon avulla (ei verkkoyhteyttä)

Tulostimen takaosassa on USB 2.0 High Speed -portti tietokoneeseen liittämistä varten.

Jos HP tulostinohjelmisto on asennettu, tulostin toimii Plug and Play -laitteena. Jos ohjelmistoa ei ole asennettu, yhdistä tulostin USB-kaapelilla alla olevien ohjeiden mukaan.

Tulostimen yhdistäminen USB-kaapelilla käyttämällä HP:n tulostinohjelmistoa

1. Siirry osoitteeseen 123.hp.com tietokoneesi selaimessa ja lataa ja asenna HP tulostinohjelmisto. Voit käyttää myös HP:n tulostinohjelmisto-CD:tä (jos mukana) tai ladata ohjelmiston osoitteesta www.hp.com/support.



HUOMAUTUS: Älä kytke USB-kaapelia tulostimeen, ennen kuin sinua pyydetään tekemään niin.

2. Noudata näytön ohjeita. Yhdistä tulostin kehotettaessa tietokoneeseen valitsemalla **Verkkoyhteys-asetukset**-ruudusta **USB**.
3. Noudata näytön ohjeita.

Tulostimen liittäminen tietokoneeseen USB-kaapelilla

1. Siirry osoitteeseen 123.hp.com tietokoneesi selaimessa ja lataa ja asenna HP tulostinohjelmisto. Voit käyttää myös HP:n tulostinohjelmisto-CD:tä (jos mukana) tai ladata ohjelmiston osoitteesta www.hp.com/support.



HUOMAUTUS: Älä kytke USB-kaapelia tulostimeen, ennen kuin sinua pyydetään tekemään niin.

2. Noudata näytön ohjeita. Yhdistä tulostin kehotettaessa tietokoneeseen valitsemalla **Verkkoyhteys-asetukset**-ruudusta **USB**.
3. Noudata näytön ohjeita.

Tulostimen yhdistäminen tietokoneeseen USB-kaapelilla, kun käytössä on HP Smart -sovellus

1. Liitä USB-kaapeli tulostimeen ja laitteeseen.
2. Avaa HP Smart -sovellus laitteella. Lisätietoja on kohdassa [HP Smart -sovelluksen käyttäminen tulostamiseen, skannaamiseen ja vianmääritykseen sivulla 17](#).
3. Napauta tai napsauta HP Smart -sovelluksen aloitusnäytössä **+** (plus) -kuvaketta ja valitse sitten tulostin.

Tulostimen liittäminen

Jos et ole yhdistänyt tulostinta tietokoneeseen tai jos haluat yhdistää tietokoneeseen toisen saman mallisen tulostimen, voit muodostaa yhteyden noudattamalla seuraavia ohjeita.



HUOMAUTUS: Käytä tätä tapaa, jos olet jo asentanut tulostinohjelmisto-ohjelmiston.

Uuden tulostimen yhdistäminen (Windows)

1. Avaa tulostinohjelmisto. Lisätietoja on kohdassa [Avaa HP:n tulostinohjelmisto sivulla 16](#).
2. Valitse tulostinohjelmistossa **Apuohjelmat**.
3. Valitse **Tulostimen asennus & ohjelmisto**.
4. Valitse **Yhdistä uusi tulostin**. Noudata näytön ohjeita.

6 Ongelmanratkaisu

Tässä osassa käsitellään seuraavia aiheita:

- [Tukokset ja paperinsyöttöongelmat](#)
- [Mustekasettiin liittyvät ongelmat](#)
- [Tulostusongelmat](#)
- [Kopiointiongelmat](#)
- [Skannausongelmat](#)
- [Tulostimen laitteisto-ongelmat](#)
- [HP-tuki](#)

Tukokset ja paperinsyöttöongelmat

Tehtävä

Paperitukoksen poistaminen

[Ratkaise paperitukoksiin liittyviä ongelmia.](#)

HP:n ohjatun verkkovianmäärityksen käyttäminen

Ohjeita paperitukosten poistamiseen ja paperin syöttöön liittyvien ongelmien ratkaisemiseen.



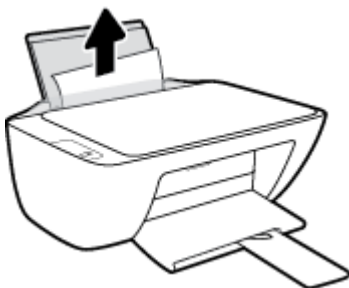
HUOMAUTUS: HP:n ohjattu vianmääritys ei välttämättä ole saatavilla kaikilla kielillä.

Tutustu ohjeen yleisiin, paperitukosten purkamiseen liittyviin ohjeisiin

Paperitukoksia voi syntyä useissa paikoissa.

Paperitukoksen poistaminen syöttölokerosta

1. Yritä poistaa tukos automaattisesti painamalla **Peruuta** -painiketta (✗). Jos se ei toimi, noudata seuraavia ohjeita tukoksen poistamiseksi manuaalisesti.
2. Vedä paperi varovasti syöttölokerosta.



3. Varmista, että paperipolulla ei ole vierasesineitä ja lataa paperi uudelleen.



HUOMAUTUS: Syöttölokeron suoja voi estää vierasesineitä putoamasta paperipolkuun ja aiheuttamasta vakavia paperitukoksia. Älä poista syöttölokeron suoja.

4. Jatka nykyistä työtä painamalla ohjauspaneelin **Jatka** -painiketta (⏪).

Paperitukoksen poistaminen tulostelokerosta

1. Yritä poistaa tukos automaattisesti painamalla **Peruuta** -painiketta (✗). Jos se ei toimi, noudata seuraavia ohjeita tukoksen poistamiseksi manuaalisesti.

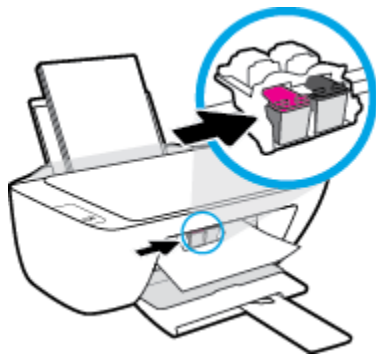
2. Vedä paperi varovasti tulostelokerosta.



3. Jatka nykyistä työtä painamalla ohjauspaneelin **Jatka** -painiketta (📄).

Paperitukoksen poistaminen kasettialueelta

1. Yritä poistaa tukos automaattisesti painamalla **Peruuta** -painiketta (❌). Jos se ei toimi, noudata seuraavia ohjeita tukoksen poistamiseksi manuaalisesti.
2. Poista juuttunut paperi.
 - a. Sammuta tulostin painamalla **Virta** -painiketta (🔌).
 - b. Avaa kasettipesän luukku.
 - c. Jos tulostuskasetti on keskellä tulostinta, siirrä se oikealle.



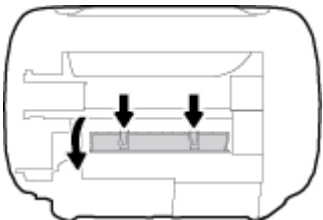
- d. Poista juuttunut paperi.



- e. Sulje kasettipesän luukku.
3. Käynnistä tulostin painamalla **Virta** -painiketta (🔌).

Paperitukoksen poistaminen tulostimen sisältä

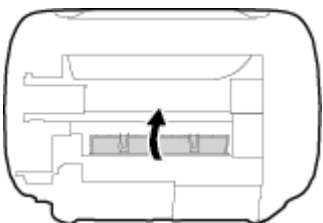
1. Yritä poistaa tukos automaattisesti painamalla **Peruuta** -painiketta (✘). Jos se ei toimi, noudata seuraavia ohjeita tukoksen poistamiseksi manuaalisesti.
2. Sammuta tulostin painamalla **Virta** -painiketta (🔌).
3. Käännä tulostin ympäri, etsi tulostimen pohjasta puhdistusluukku ja avaa puhdistusluukku vetämällä sen molempia salpoja.



4. Poista paperitukos.



5. Sulje puhdistusluukku. Paina luukku varovasti tulostimeen, kunnes molemmat salvat napsahtavat paikalleen.



6. Käännä tulostin takaisin pystyasentoon ja käynnistä tulostin painamalla **Virta** -painiketta (🔌).

Tulostuskasettivaunun jumiutumisen ratkaiseminen

[Ratkaise tulostuskasettivaunun jumiutuminen.](#)

HP:n ohjatun verkkovianmäärityksen käyttäminen

Jos jokin estää tai haittaa kasettivaunun liikkumista, voit katsoa vaiheittaiset ohjeet.



HUOMAUTUS: HP:n ohjattu vianmääritys ei välttämättä ole saatavilla kaikilla kielillä.

Tutustu ohjeen yleisiin, kasettivaunun jumiutumiseen liittyviin ohjeisiin

- ▲ Poista tulostuskasettivaunun liikkumista estävät esineet, kuten paperit.



HUOMAUTUS: Älä käytä paperitukoksien poistamiseen työkaluja tai muita välineitä. Poista tulostimen sisään juuttuneet paperit aina varovasti.

Paperitukosten välttäminen

Voit ehkäistä paperitukoksia noudattamalla seuraavia ohjeita.

- Älä täytä syöttölokeroa liian täyteen.
- Poista tulostuneet paperit tulostelokerosta riittävän usein.
- Varmista, että paperi on tasaisesti syöttölokerossa eivätkä paperin reunat ole taittuneet tai revenneet.
- Älä aseta eri paperityyppejä tai -kokoja syöttölokeroon yhtäikää. Koko paperilokerossa olevan paperipinon tulee olla samaa kokoa ja tyyppiä.
- Siirrä syöttölokeron paperin leveysohjainta niin, että se koskettaa paperipinon reunoja. Varmista, että paperinleveysohjain ei taivuta syöttölokerossa olevia papereita.
- Älä työnnä paperia liian pitkälle syöttölokeroon.
- Älä lisää paperia, kun tulostus on käynnissä. Jos tulostimen paperi on loppumassa, odota viestiä paperin loppumisesta, ennen kuin lisäät paperia.

Paperin syöttöön liittyvien ongelmien ratkaiseminen

Millainen ongelmasi on?

- **Laite ei ota paperia syöttölokerosta**
 - Varmista, että syöttölokerossa on paperia. Lisätietoja on kohdassa [Lisää tulostusmateriaali sivulla 8](#).
 - Siirrä syöttölokeron paperin leveysohjainta niin, että se koskettaa paperipinon reunoja. Varmista, että paperinleveysohjain ei taivuta syöttölokerossa olevia papereita.
 - Tarkista, ettei syöttölokeron paperi ole käpristynyt. Suorista paperi taivuttamalla käpristymää vastakkaiseen suuntaan.
- **Sivut menevät vinoon**
 - Varmista, että paperi on asetettu syöttölokeron oikeaan reunaan ja että paperileveyden ohjain on asetettu paperin vasenta reunaa vasten.
 - Aseta tulostimeen paperia vain silloin, kun tulostus ei ole käynnissä.
- **Tulostin poimii kerralla useita sivuja**
 - Siirrä syöttölokeron paperin leveysohjainta niin, että se koskettaa paperipinon reunoja. Varmista, että paperinleveysohjain ei taivuta syöttölokerossa olevia papereita.
 - Tarkista, ettei syöttölokerossa ole liikaa paperia.
 - Varmista, että lisätty paperi ei ole tarttunut kiinni toisiinsa.
 - Saat parhaan tuloksen ja tehokkuuden käyttämällä HP:n paperia.

Mustekasettiin liittyvät ongelmat

Mahdollisen mustekasettiongelman selvittäminen

Jos haluat selvittää, onko mustekasetissa ongelma, tarkista vastaavan **Muste vähissä** -merkkivalon tila tulostimen ohjauspaneelista. Lisätietoja on kohdassa [Tilavalot sivulla 4](#).

Jos tulostinohjelmisto antaa mustekasettiongelmalla koskevan viestin, jonka mukaan ainakin yhdessä kasetissa on ongelma, selvitä seuraavien toimien avulla, onko mustekasetissa ongelma.

1. Irrota musta kasetti ja sulje sitten kasettipesän luukku.
 - Jos kolmivärikasetin **Muste vähissä** -merkkivalo vilkkuu, häiriö aiheutuu kolmivärikasetista.
 - Jos kolmivärikasetin **Muste vähissä** -merkkivalo ei vilku, häiriö ei aiheudu kolmivärikasetista.
2. Aseta musta kasetti takaisin tulostimeen, irrota kolmivärikasetti ja sulje sitten kasettipesän luukku.
 - Jos mustan kasetin **Muste vähissä** -merkkivalo vilkkuu, häiriö aiheutuu mustasta kasetista.
 - Jos mustan kasetin **Muste vähissä** -merkkivalo ei vilku, häiriö ei aiheudu mustasta kasetista.

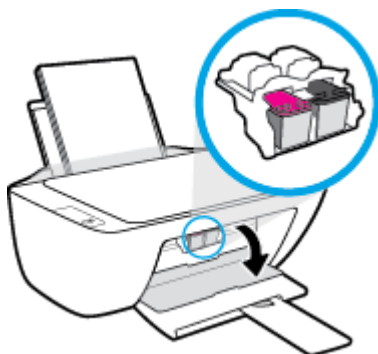
Mustekasettien ongelmien ratkaiseminen

Jos virhe ilmenee kasetin asentamisen jälkeen tai jos saat kasettiongelmalla koskevan viestin, kokeile poistaa mustekasetit ja tarkistaa, että mustekaseteista on poistettu suojateippi. Aseta mustekasetit sitten takaisin paikoilleen. Jos ongelma ei ratkennut, puhdista kasettien kontaktipinnat. Jos ongelma ei vielä ratkennut, vaihda mustekasetit. Lisätietoja mustekasettien vaihtamisesta on kohdassa [Mustekasettien vaihtaminen sivulla 40](#).

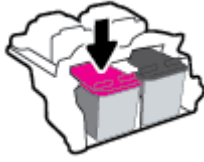
Mustekasettien liitinpintojen puhdistaminen

⚠ HUOMIO: Puhdistaminen kestää vain muutaman minuutin. Varmista, että mustekasetit asennetaan takaisin tulostimeen mahdollisimman pian. Mustekasetteja ei ole suositeltavaa pitää tulostimen ulkopuolella yli 30 minuutin aikaa. Muuten tulostuspää tai mustekasetit saattavat vahingoittua.

1. Tarkista, että virta on kytketty.
2. Avaa kasettien suojakansi ja odota, kunnes kasettivaunu on pysähtynyt keskelle tulostinta.



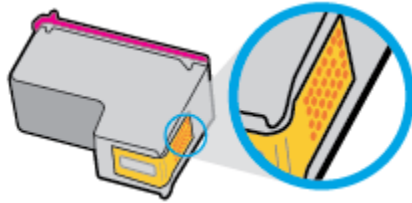
3. Poista virheilmoituksen mukainen mustekasetti.



4. Puhdista kasetin ja tulostimen kontaktipinnat.

- a. Pidä kiinni mustekasetin sivuista niin, että sen pohja on ylöspäin, ja etsi kasetin sähköiset liitinpinnat.

Mustekasetin sähköiset liitinpinnat ovat pieniä kullanvärisiä pisteitä.

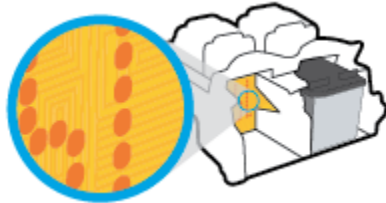


- b. Pyyhi pelkät liitinpinnat kuivalla vanupuikolla tai nukkaamattomalla liinalla.

! HUOMIO: Pyyhi vain liitinpinnat ja varo tahraamasta mustetta tai muuta likaa mustekasetin muihin osiin.

- c. Etsi tulostimen sisällä olevat kasetin liitinpinnat.

Tulostimessa olevat liitinpinnat ovat kullanvärisiä kohoumia, jotka on aseteltu mustekasetin liitinpintojen mukaisesti.



- d. Pyyhi liitinpinnat kuivalla vanupuikolla tai nukkaamattomalla kankaalla.

5. Asenna mustekasetti takaisin paikalleen.

6. Sulje kasettipesän luukku.

7. Tarkista, onko virheilmoitus poistunut. Jos virheilmoitus näkyy edelleen, katkaise tulostimesta virta ja kytke se sitten uudelleen.



HUOMAUTUS: Jos ongelmat johtuvat yhdestä mustekasetista, voit irrottaa sen ja käyttää tulostinta yhden kasetin tilassa.

Mustekasetin yhteensopivuusongelmien ratkaiseminen

Mustekasetti ei ole yhteensopiva tulostimen kanssa. Vaihda tilalle uusi mustekasetti. Lisätietoja on kohdassa [Mustekasettien vaihtaminen sivulla 40](#).

Tulostusongelmat

Sivun tulostuksen epäonnistumiseen liittyvien ongelmien ratkaiseminen (tulostus ei onnistu)

HP Print and Scan Doctor	HP Print and Scan Doctor -työkalu yrittää tunnistaa ja korjata vian automaattisesti. HUOMAUTUS: Tämä toiminto on saatavilla vain Windows-käyttöjärjestelmässä.
Määritä vika tulostamisen epäonnistumiseen liittyvissä ongelmissa.	HP:n ohjatun verkkovianmäärityksen käyttäminen Saat vaiheittaiset ohjeet, joiden avulla voit selvittää, miksi tulostin ei vastaa tai tulosta.



HUOMAUTUS: HP Print and Scan Doctor ja HP:n ohjattu vianmääritys eivät välttämättä ole saatavilla kaikilla kielillä.

Tutustu ohjeen yleisiin, tulostusongelmiin liittyviin ohjeisiin.

Ratkaise tulostusongelmia (Windows)

Varmista, että tulostimeen on kytketty virta ja että syöttölokeroissa on paperia. Jos tulostaminen ei siltikään onnistu, kokeile järjestyksessä seuraavia toimia:

1. Tarkista kohteen tulostinohjelmisto virheilmoitukset ja ratkaise ne seuraamalla näytön ohjeita.
2. Jos tulostin on kytketty tietokoneeseen USB-kaapelilla, irrota USB-kaapeli ja kytke se uudelleen.
3. Varmista, että tulostimen toimintaa ei ole keskeytetty ja että tulostin ei ole offline-tilassa.

Sen tarkistaminen, että tulostimen toimintaa ei ole keskeytetty tai että tulostin ei ole offline-tilassa

- a. Valitse tietokoneen käyttöjärjestelmän mukaan jokin seuraavista vaihtoehdoista:
 - **Windows 10:** Valitse Windowsin **Käynnistä**-valikon sovellusluettelosta **Windows-järjestelmä**, valitse **Ohjauspaneeli** ja napsauta sitten **Laitteisto ja äänet** -kohdasta **Näytä laitteet ja tulostimet**.
 - **Windows 7:** Valitse Windowsin **Käynnistä**-valikosta **Laitteet ja tulostimet**.
 - b. Kaksoisnapsauta tulostimen kuvaketta tai napsauta sitä hiiren kaksoispainikkeella ja avaa tulostusjono valitsemalla **Näytä, mitä tulostetaan parhaillaan**.
 - c. Varmista, että **Tulostin**-valikon **Keskeytä tulostus**- ja **Offline-tila**-kohdissa ei ole valintamerkkiä.
 - d. Jos teit muutoksia asetuksiin, kokeile tulostamista uudelleen.
4. Tarkista, että tulostin on määritetty oletustulostimeksi.

Oletustulostimen tarkistaminen

- a. Valitse tietokoneen käyttöjärjestelmän mukaan jokin seuraavista vaihtoehdoista:

- **Windows 10:** Valitse Windowsin **Käynnistä**-valikon sovellusluettelosta **Windows-järjestelmä**, valitse **Ohjauspaneeli** ja napsauta sitten **Laitteisto ja äänet** -kohdasta **Näytä laitteet ja tulostimet**.
 - **Windows 7:** Valitse Windowsin **Käynnistä**-valikosta **Laitteet ja tulostimet**.
- b. Varmista, että oikea tulostin on määritetty oletustulostimeksi.
- Oletustulostimen kuvakkeen vieressä on musta tai vihreä ympyrä, jossa on valintamerkki.
- c. Jos väärä tulostin on määritetty oletustulostimeksi, napsauta oikeaa tulostinta hiiren kakkospainikkeella ja valitse **Määritä oletukseksi**.
- d. Kokeile tulostinta uudelleen.
5. Käynnistä taustatulostus uudelleen.

Taustatulostuksen käynnistäminen uudelleen

- a. Valitse tietokoneen käyttöjärjestelmän mukaan jokin seuraavista vaihtoehdoista:
- **Windows 10 :** Valitse Windowsin **Käynnistä**-valikosta **Windows-järjestelmä > Ohjauspaneeli**.
 - **Windows 7:** Valitse Windowsin **Käynnistä**-valikosta **Ohjauspaneeli**.
- b. Valitse **Järjestelmä ja suojaus > Valvontatyökalut**.
- c. Kaksoisnapsauta **Järjestelmä**-kuvaketta.
- d. Napsauta hiiren kakkospainikkeella **Taustatulostusohjain**-kuvaketta ja valitse **Ominaisuudet**.
- e. Varmista, että **Yleiset**-välilehden asetuksen **Käynnistystyyppi** arvoksi on valittu **Automaattinen**.
- f. Tarkista tila kohdasta **Palvelun tila**.
- Jos palvelu ei ole käynnissä, valitse **Käynnistä**.
 - Jos palvelu on käynnissä, valitse ensin **Pysäytä** ja sitten **Käynnistä**, jolloin palvelu käynnistyy uudelleen.
- Valitse sitten **OK**.
6. Käynnistä tietokone uudelleen.
7. Tyhjennä tulostusjono.

Tulostusjonon tyhjentäminen

- a. Valitse tietokoneen käyttöjärjestelmän mukaan jokin seuraavista vaihtoehdoista:
- **Windows 10:** Valitse Windowsin **Käynnistä**-valikosta **Windows-järjestelmä > Ohjauspaneeli**. Valitse **Laitteet ja äänet > Näytä laitteet ja tulostimet**.
 - **Windows 7:** Valitse Windowsin **Käynnistä**-valikosta **Laitteet ja tulostimet**.
- b. Napsauta hiiren kakkospainikkeella tulostinta ja valitse sitten tulostettavien kohteiden näyttäminen.

- c. Valitse **Tulostin**-valikosta **Peruuta kaikki tiedostot** tai **Poista tulostustyöt** ja vahvista valinta valitsemalla **Kyllä**.
- d. Jos jonossa on edelleen tiedostoja, käynnistä tietokone uudelleen ja kokeile tulostamista.
- e. Tarkasta, että tulostusjono on tyhjä, ja kokeile sitten tulostamista uudelleen.

Tulostuslaatuongelmien ratkaiseminen

[Saat vaiheittaiset ohjeet, joiden avulla voit ratkaista useimmat tulostuslaatuun liittyvät ongelmat.](#)

Tulostuslaatuun liittyvien ongelmien vianmääritys verkossa

Tutustu ohjeen yleisiin, tulostuslaatuongelmiin liittyviin ohjeisiin.



HUOMAUTUS:

- Suojaa kasetteja kuivumiselta sammuttamalla tulostin **Virta** -painikkeesta ja varmistamalla, että **Virta** -painikkeen valo sammuu.
- Voit parantaa tulostuslaatua myös kohdistamalla tai puhdistamalla mustekasetit tai tulostamalla diagnostiikkasivun HP:n tulostinohjelmistolla tai HP Smart -sovelluksella. Lisätietoja sovelluksesta on kohdassa [HP Smart -sovelluksen käyttäminen tulostamiseen, skannaamiseen ja vianmääritykseen sivulla 17](#).

Tulostuslaadun parantaminen (Windows)

1. Varmista, että käytät alkuperäisiä HP-mustekasetteja.
2. Tarkista tulostinohjelmistosta, että olet valinnut oikean paperityypin avattavasta **Tulostusmateriaali**-luettelosta ja oikean tulostuslaadun avattavasta **Laatuasetukset**-luettelosta.

Kohdassa tulostinohjelmisto napsauta **Tulosta ja skannaa** ja avaa tulostusasetukset valitsemalla **Määritä asetukset**.

3. Varmista kasettien musteen riittävyys tarkastamalla arvioidut mustetasot.

Lisätietoja on kohdassa [Arvioitujen mustetasojen tarkastaminen sivulla 38](#). Jos mustekaseteissa on vähän mustetta, kannattaa harkita niiden vaihtamista.

4. Tarkista paperityyppi.

Saat parhaan tulostuslaadun, kun käytät korkealaatuista HP:n paperia tai ColorLok®-standardin mukaista paperia. Lisätietoja on kohdassa [Perustietoja papereista sivulla 13](#).

Varmista, että tulostuspaperissa ei ole rypyjä. Tulostaessasi kuvia saat parhaan tuloksen käyttämällä HP Advanced Photo Paper -valokuvapaperia.

Säilytä erikoispaperi alkuperäisessä pakkauksessaan suljettavan muovipussin sisällä tasaisella pinnalla kuivassa ja viileässä paikassa. Kun olet valmis tulostamaan, ota pakkauksesta vain sillä hetkellä tarvitsemasi paperit. Palauta ylimääräiset arkit tulostuksen jälkeen takaisin muovipussiin. Tämä estää valokuvapaperin käpristymisen.

5. Kohdista mustekasetit.

Mustekasettien kohdistaminen

- a. Lisää syöttölokeroon tavallista käyttämätöntä A4- tai Letter-kokoista paperia.
 - b. Avaa tulostinohjelmisto. Lisätietoja on kohdassa [Avaa HP:n tulostinohjelmisto sivulla 16](#).
 - c. Kohdassa tulostinohjelmisto napsauta **Tulosta ja skannaa** ja napsauta sitten **Ylläpidä tulostintasi** päästäksesi kohtaan Tulostimen työkalut.

Tulostimen työkalut tulevat näkyviin.
 - d. Valitse **Laitepalvelut**-välilehdestä **Kohdista mustekasetit**.

Tulostin tulostaa kohdistussivun.
 - e. Noudata näytön ohjeita ja lataa kasetin kohdistussivu tulostuspuoli alaspäin skannerin lasille ja skannaa kohdistussivu valitsemalla **Skannaa**.

Tulostin kohdistaa mustekasetit. Kierrätä tai hävitä kasetin kohdistussivu.
6. Tulosta diagnostiikkasivu, jos mustekasettien muste ei ole vähissä.

Diagnostiikkasivun tulostaminen

- a. Lisää syöttölokeroon tavallista käyttämätöntä A4- tai Letter-kokoista paperia.
- b. Avaa tulostinohjelmisto. Lisätietoja on kohdassa [Avaa HP:n tulostinohjelmisto sivulla 16](#).
- c. Kohdassa tulostinohjelmisto napsauta **Tulosta ja skannaa** ja napsauta sitten **Ylläpidä tulostintasi** päästäksesi kohtaan Tulostimen työkalut.
- d. Tulosta diagnostiikkasivu napsauttamalla **Device Reports (Laiteraportit)** -välilehdestä **Print Diagnostic Information (Tulosta diagnostiikkatiedot)**.

- e. Tarkista diagnostiikkasivulla olevat sinisen, magentan, keltaisen ja mustan värin ruudut.



7. Puhdista mustekasetit, jos diagnostiikkasivun värillisissä ruuduissa tai mustassa ruudussa on raitoja tai kohtia, joista puuttuu väri.

Mustekasettien puhdistaminen

- Lisää syöttölokeroon tavallista käyttämätöntä A4- tai Letter-kokoista paperia.
- Avaa tulostinohjelmisto. Lisätietoja on kohdassa [Avaa HP:n tulostinohjelmisto sivulla 16](#).
- Kohdassa tulostinohjelmisto napsauta **Tulosta ja skanna** ja napsauta sitten **Ylläpidä tulostintasi** päästäksesi kohtaan **Tulostimen työkalut**.
- Valitse **Laitepalvelut**-välilehdeltä **Puhdista mustekasetit**. Noudata näytön ohjeita.

Kopiointiongelmat

[Ratkaise kopiointiin liittyviä ongelmia.](#)

HP:n ohjatun verkkovianmäärityksen käyttäminen

Saat vaiheittaiset ohjeet, joiden avulla voit selvittää, miksi tulostin ei luo kopiota tai miksi kopioiden laatu on huono.



HUOMAUTUS: HP:n ohjattu vianmääritys ei välttämättä ole saatavilla kaikilla kielillä.

Lisätietoja on kohdassa [Kopiointi- ja skannausvihjeitä sivulla 36](#).

Skannausongelmat

HP Print and Scan Doctor	HP Print and Scan Doctor -työkalu yrittää tunnistaa ja korjata vian automaattisesti. HUOMAUTUS: Tämä toiminto on saatavilla vain Windows-käyttöjärjestelmässä.
Skannausongelmien ratkaiseminen	Käytä HP:n ohjattua verkkovianmäärittystä. Saat vaiheittaiset ohjeet, joiden avulla voit selvittää, miksi skannaaminen ei onnistu tai miksi skannattujen tiedostojen laatu on huono.



HUOMAUTUS: HP Print and Scan Doctor ja HP:n ohjattu vianmäärittys eivät välttämättä ole saatavilla kaikilla kielillä.

Lisätietoja on kohdassa [Kopiointi- ja skannausvihjeitä sivulla 36](#).

Tulostimen laitteisto-ongelmat

Sulje kasettien suojakansi

- Kasettiluukun on oltava kiinni, kun tulostaminen aloitetaan.



Tulostimen virta katkeaa odottamatta

- Tarkista virta ja virtaliitännät.
- Varmista, että virtajohto on kunnolla kiinni toimivassa virtalähteessä.



HUOMAUTUS: Kun Automaattinen sammutus on käytössä, tulostimen virta katkeaa energian säästämiseksi automaattisesti, kun laitetta ei ole käytetty kahteen tuntiin. Lisätietoja on kohdassa [Automaattinen sammutus sivulla 20](#).

Tulostimen virheen ratkaiseminen

- Sammuta ja käynnistä tulostin. Jos ongelma ei ratkea, ota yhteys HP:hen.

HP-tuki

Saat uusimmat tuotepäivitykset ja tukitiedot käymällä osoitteessa www.support.hp.com. HP:n verkkotukisivustolla on useita tukivaihtoehtoja tulostinta varten:



Ohjaimet ja lataukset: Voit ladata ohjaimia ja päivityksiä sekä tuotekohtaisia käyttöohjeita ja dokumentaatiota, joka toimitettiin laatikossa tulostimen mukana.



HP:n tukifoorumit: Vieraile HP:n tukifoorumeilla, jotta saat vastauksia yleisiin kysymyksiin ja ongelmiin. Voit tarkastella muiden HP:n asiakkaiden jättämiä kysymyksiä tai kirjautua sisään ja julkaista omia kysymyksiä ja kommentteja.



Vianmääritys: Voit käyttää HP:n verkkotyökaluja tulostimen tunnistamiseen ja suositeltujen ratkaisujen hakemiseen.

Yhteystiedot

Jos tarvitset ongelman ratkaisemiseen apua HP:n teknisen tuen edustajalta, vieraile [verkkotukisivustolla](http://www.support.hp.com). Seuraavat yhteydenottotavat ovat takuun piiriin kuuluvien asiakkaiden saatavilla maksutta (HP:n edustajien tuki muille kuin takuun piiriin kuuluville asiakkaille saattaa olla maksullista):



Keskustele HP-tuen edustajan kanssa verkossa.



Soita HP-tuen edustajalle.

Kun otat yhteyttä HP-tukeen, valmistaudu antamaan seuraavat tiedot:

- Tuotenimi (merkitty tulostimeen).
- Tuotenumero (kasettipesän luukun sisäpuolella)



- Sarjanumero (sijaitsee tulostimen takaosassa tai pohjassa)

Tulostimen rekisteröinti

Kun käytät muutaman minuutin tulostimen rekisteröimiseen, voit saada nopeampaa palvelua, tehokkaampaa tukea ja tuotetuki-ilmoituksia. Jos et rekisteröinyt tulostinta ohjelmiston asennuksen aikana, voit rekisteröidä sen osoitteessa <http://www.register.hp.com>.

Lisätakuuvaihtoehdot

Lisämaksusta tulostimelle on saatavana laajennettu takuu. Siirry osoitteeseen www.support.hp.com, valitse maa/alue ja kieli ja tarkastele sitten tulostimelle saatavilla olevia laajennettuja takuuvaihtoehtoja.

A Tekniset tiedot

Tässä olevia tietoja voidaan muuttaa ilman erillistä ilmoitusta. Jotkin tekstin osat eivät välttämättä koske tulostintasi tai kaikkia maita/alueita.

Tässä osassa käsitellään seuraavia aiheita:

- [Tekniset tiedot](#)
- [Ilmoituksia säädöksistä](#)
- [Ympäristönsuojeluohjelma](#)

Tekniset tiedot

Lisätietoja on osoitteessa www.support.hp.com.

Järjestelmävaatimukset

- Tietoja tulevista käyttöjärjestelmäjulkaisuista ja tuesta saa osoitteesta www.support.hp.com.

Käyttöympäristön tietoja

- Suositeltu käyttölämpötila: 15–30 °C (59–86 °F)
- Sallittu käyttölämpötila: 5–40 °C (41–104 °F)
- Ilmankosteus: 15–80 prosentin suhteellinen kosteus, ei tiivistyvä 28 °C enimmäiskastepiste
- Lämpötila, kun laite ei käytössä (säilytys): –40–60 °C (–40–140 °F)
- Voimakkaiden sähkömagneettisten kenttien läheisyydessä tulostimen tuottamat tulosteet voivat hieman vääristyä.
- HP suosittelee käyttämään USB-kaapelia, joka on enintään 3 metriä pitkä. Näin minimoidaan mahdolliset voimakkaiden sähkömagneettisten kenttien aiheuttamat häiriöt.

Syöttölokeroon kapasiteetti

- Tavalliset paperiarkit (80 g/m² [20 lb]): enintään 60
- Kirjekuoret: enintään 5
- Arkistokortit: enintään 20
- Valokuvapaperiarkit: enintään 20

Tulostelokeron kapasiteetti

- Tavalliset paperiarkit (80 g/m² [20 lb]): enintään 25
- Kirjekuoret: enintään 5
- Arkistokortit: enintään 10
- Valokuvapaperiarkit: enintään 10

Paperikoko

- Käytettävissä olevien materiaalikokojen täydellinen luettelo on tulostinohjelmassa.

Paperin painot

- Tavallinen paperi: 64–90 g/m² (16–24 lb)
- Kirjekuoret: 75–90 g/m² (20–24 lb)
- Kortit: enintään 200 g/m² (arkistokortit enintään 110 lb)
- Valokuvapaperi: enintään 280 g/m² (75 lb)

Tulostuksen tekniset tiedot

- Tulostusnopeudet vaihtelevat asiakirjan monimutkaisuuden mukaan
- Menetelmä: epäjatkuva lämpömustesuihkutulostus
- Kieli: PCL3 GUI

Kopioinnin tekniset tiedot

- Digitaalinen kuvankäsittely
- Kopiointinopeus vaihtelee mallin ja asiakirjan monimutkaisuuden mukaan

Skannauksen tekniset tiedot

- Tarkkuus: enintään 1200 x 1200 ppi optinen
Skannausohjelmistossa on lisätietoja dpi-tarkkuudesta.
- Väri: 24-bittinen väri, 8-bittinen harmaasävy (256 harmaan tasoa)
- Enimmäiskoko skannattaessa lasilta: 21,6 x 29,7 cm

Tulostustarkkuus

- Tuettujen tulostustarkkuuksien luettelo on osoitteessa www.support.hp.com.

Kasetin riittoisuus

- Lisätietoja kasettien arvioiduista riittoisuuksista on osoitteessa www.hp.com/go/learnaboutsupplies.

Äänitiedot

- Jos käytössäsi on Internet-yhteys, voit hakea äänitietoja [HP:n verkkosivustolta](#)

Ilmoituksia säädöksistä

Tämä HP DeskJet 2300 series -laite vastaa maasi/alueesi viranomaisten asettamia tuotevaatimuksia.

Tässä osassa käsitellään seuraavia aiheita:

- [Säännöksen mukainen mallinumero](#)
- [FCC-ilmoitus](#)
- [Virtajohto-ohjeet](#)
- [Ilmoitus käyttäjille Koreassa](#)
- [VCCI \(luokka B\) -vaatimustenmukaisuutta koskeva lausunto Japanissa asuville käyttäjille](#)
- [Virtajohtoa koskeva ilmoitus Japanissa asuville käyttäjille](#)
- [Saksan näyttöpäätetyöpisteitä koskeva ilmoitus](#)
- [Melutasoa koskeva ilmoitus Saksa varten](#)
- [Euroopan unionin lainsäädäntöä koskeva ilmoitus](#)
- [Vaatimustenmukaisuusvakuutus](#)

Säännöksen mukainen mallinumero


Tuote on varustettu tunnistamista varten säädöstenmukaisella mallinumerolla. Tätä mallinumeroa ei pidä sekoittaa markkinointinimiin tai tuotenumeroihin.

FCC-ilmoitus

The United States Federal Communications Commission (in 47 CFR 15.105) has specified that the following notice be brought to the attention of users of this product.

This equipment has been tested and found to comply with the limits for a Class B digital device, pursuant to Part 15 of the FCC Rules. These limits are designed to provide reasonable protection against harmful interference in a residential installation. This equipment generates, uses and can radiate radio frequency energy and, if not installed and used in accordance with the instructions, may cause harmful interference to radio communications. However, there is no guarantee that interference will not occur in a particular installation. If this equipment does cause harmful interference to radio or television reception, which can be determined by turning the equipment off and on, the user is encouraged to try to correct the interference by one or more of the following measures:

- Reorient or relocate the receiving antenna.
- Increase the separation between the equipment and the receiver.
- Connect the equipment into an outlet on a circuit different from that to which the receiver is connected.
- Consult the dealer or an experienced radio/TV technician for help.

 **NOTE:** If the product has an Ethernet / LAN port with metallic casing then use of a shielded interface cable is required to comply with the Class B limits of Part 15 of FCC rules.

Modifications (part 15.21)

Any changes or modifications made to this device that are not expressly approved by HP may void the user's authority to operate the equipment.

For further information, contact: Manager of Corporate Product Regulations, HP Inc. 1501 Page Mill Road, Palo Alto, CA 94304, U.S.A.

This device complies with Part 15 of the FCC Rules. Operation is subject to the following two conditions: (1) this device may not cause harmful interference, and (2) this device must accept any interference received, including interference that may cause undesired operation.

Virtajohto-ohjeet

Tarkista, että virtalähteen jännite vastaa laitteelle sopivaa jännitettä. Sopiva jännite on merkitty laitteeseen. Laitteen käyttämä jännite on joko 100–240 V tai 200–240 V ja 50/60 Hz.

⚠️ HUOMIO: Älä käytä muuta kuin laitteen mukana toimitettua virtajohtoa. Muutoin laite voi vahingoittua.

Ilmoitus käyttäjille Koreassa

해당 무선설비는 운용 중 전파혼신 가능성이 있으므로 인명안전과 관련된 서비스는 할 수 없음.

B급 기기

이 기기는 가정용(B급) 전자파적합기기로서 주로 가정에서 사용하는 것을 목적으로 하며, 모든 지역에서 사용할 수 있습니다.

(가정용 방송통신기자재)

VCCI (luokka B) -vaatimustenmukaisuutta koskeva lausunto Japanissa asuville käyttäjille

この装置は、クラスB機器です。この装置は、住宅環境で使用することを目的としていますが、この装置がラジオやテレビジョン受信機に近接して使用されると、受信障害を引き起こすことがあります。取扱説明書に従って正しい取り扱いをして下さい。

VCCI-B

Virtajohtoa koskeva ilmoitus Japanissa asuville käyttäjille

製品には、同梱された電源コードをお使い下さい。

同梱された電源コードは、他の製品では使用出来ません。

Saksan näyttöpäätetyöpisteitä koskeva ilmoitus

GS-Erklärung (Deutschland)

Das Gerät ist nicht für die Benutzung im unmittelbaren Gesichtsfeld am Bildschirmarbeitsplatz vorgesehen. Um störende Reflexionen am Bildschirmarbeitsplatz zu vermeiden, darf dieses Produkt nicht im unmittelbaren Gesichtsfeld platziert werden.

Melutasa koskeva ilmoitus Saksaa varten

Geräuschemission

LpA < 70 dB am Arbeitsplatz im Normalbetrieb nach DIN 45635 T. 19

Euroopan unionin lainsäädäntöä koskeva ilmoitus



CE-merkillä varustetut tuotteet ovat sovellettavien EU-direktiivien ja niihin liittyvien yhdenmukaistettujen eurooppalaisten standardien mukaisia. Vaatimustenmukaisuusvakuutus on luettavissa kokonaisuudessaan osoitteessa:

www.hp.eu/certificates (Tee haku tuotteen mallin nimellä tai sen säädöstenmukaisella mallinumerolla (RMN), joka voi olla merkittynä säädöstenmukaisuustarraan.)

Säädöstenmukaisuutta koskevien asioiden suhteen voit ottaa yhteyttä osoitteeseen: HP Deutschland GmbH, HQ-TRE, 71025, Boeblingen, Saksa.

Vaatimustenmukaisuusvakuutus

Vaatimustenmukaisuusvakuutus on osoitteessa www.hp.eu/certificates.

Ympäristönsuojeluohjelma

HP omistautuu tuottamaan laatutuotteita ympäristöä suojaavien periaatteiden mukaan. Tuote on suunniteltu kierrätystä ajatellen. Valmistuksessa on käytetty vain vähäisin mahdollinen määrä materiaaleja, kuitenkin niin, että samalla on säilytetty vaadittava toimivuus ja luotettavuustaso. Eri materiaalit on suunniteltu niin, että ne ovat helposti toisistaan erotettavissa. Kiinnikkeet ja muut liitännät on helppo paikantaa, ja niitä on helppo käyttää. Ne voidaan myös poistaa tavallisilla työkaluilla. Tärkeät osat on suunniteltu niin, että ne voidaan irrottaa ja korjata nopeasti.

Lisätietoja on HP:n ympäristövastuusivustossa, jonka osoite on

www.hp.com/hpinfo/globalcitizenship/environment

- [Ympäristönsuojelua koskevia vinkkejä](#)
- [Euroopan komission asetus 1275/2008](#)
- [Paperi](#)
- [Muovit](#)
- [Materiaaliturvallisuustiedotteet](#)
- [Kierrätysohjelma](#)
- [HP:n mustesuihkutulostimien tarvikkeiden kierrätysohjelma](#)
- [Virrankulutus](#)
- [Käytöstä poistettujen laitteiden hävittäminen](#)
- [Jätteen hävittäminen \(Brasilia\)](#)
- [Kemialliset aineet](#)
- [Taulukko vaarallisista aineista/alkuaineista ja niiden sisällöstä \(Kiina\)](#)
- [Rajoitettujen aineiden läsnäolotilaa koskeva ilmoitus -merkintä \(Taiwan\)](#)
- [Vaarallisia aineita koskeva rajoitus \(Intia\)](#)
- [Elektroniikkajätteen ja sähkölaitteiden hävityssäädökset \(Turkki\)](#)
- [EPEAT](#)
- [SEPA Ecolabel: käyttäjän tiedot \(Kiina\)](#)
- [Kalifornian osavaltion perkloraattimateriaalia koskeva huomautus](#)
- [China Energy Label -hyväksyntä tulostimille, fakseille ja kopiokoneille](#)

Ympäristönsuojelua koskevia vinkkejä

HP on sitoutunut auttamaan asiakkaitaan vähentämään ympäristölle aiheuttamaansa kuormitusta. Käy HP Eco Solutions -sivustolla, niin saat lisätietoja HP:n ympäristönsuojelutoiminnasta.

www.hp.com/sustainableimpact

Euroopan komission asetus 1275/2008

Tietoja laitteen virrankulutuksesta, mukaan lukien virrankulutus valmiustilassa verkkoon kytkettynä siten, että kaikki verkkoportit on kytketty ja kaikki langattoman verkon portit on aktivoitu, on tuotteen IT ECO -ilmoituksen osassa P15 Additional Information (Lisätiedot) osoitteessa www.hp.com/hpinfo/globalcitizenship/environment/productdata/itecodesktop-pc.html.

Paperi

Tässä laitteessa voi käyttää standardien DIN 19309 ja EN 12281:2002 mukaista uusiopaperia.

Muovit

Yli 25 grammaa painavat muoviosat on merkitty kansainvälisten standardien mukaisesti, jotta kierrätettävät muoviosat olisi helppo tunnistaa tuotteen käyttöänsä päätyttyä.

Materiaaliturvallisuustiedotteet

Materiaaliturvallisuustiedotteita (Material Safety Data Sheets, MSDS) voi hakea HP:n Web-sivustosta osoitteesta

www.hp.com/go/msds

Kierrätysohjelma

HP tarjoaa yhä enemmän tuotteiden palautus- ja kierrätysohjelmia eri maissa ja alueilla. HP toimii myös yhteistyössä suurimpien elektroniikan kierrätyskeskusten kanssa kaikkialla maailmassa. HP säästää luonnonvaroja myymällä suosituimpia tuotteitaan uudelleen. Lisätietoja HP-tuotteiden kierrätyksestä on osoitteessa

www.hp.com/recycle/

HP:n mustesuihkutulostimien tarvikkeiden kierrätysohjelma

HP sitoutuu suojelemaan ympäristöä. HP:n Inkjet-tarvikkeiden kierrätysohjelma on käytettävissä monissa maissa ja eri alueilla. Sen avulla voit kierrättää käytetyt tulostus- ja mustekasetit maksutta. Lisätietoja on Web-sivustossa osoitteessa

www.hp.com/recycle/

Virrankulutus

HP:n tulostin- ja kuvantamislaitteet, jotka on merkitty ENERGY STAR® -logolla, ovat saaneet Yhdysvaltain ympäristönsuojeluviranomaisen hyväksynnän. Seuraava merkki näkyy ENERGY STAR -hyväksynnän saaneissa kuvantamistuotteissa:



Lisätietoja ENERGY STAR -hyväksynnän saaneista kuvantamistuotemalleista on osoitteessa www.hp.com/go/energystar.

Käytöstä poistettujen laitteiden hävittäminen



Tämä symboli tarkoittaa, että tuotetta ei saa hävittää tavallisen kotitalousjätteen mukana. Suojele ihmisten terveyttä ja ympäristöä viemällä käytöstä poistetut sähkö- ja elektroniikkalaitteet kunnan osoittamaan keräyspisteeseen. Saat lisätietoja ottamalla yhteyden jätehuoltoon tai käymällä sivustossa <http://www.hp.com/recycle>.

Jätteiden hävittäminen (Brasilia)



Não descarte o produto eletrônico em lixo comum

Este produto eletrônico e seus componentes não devem ser descartados no lixo comum, pois embora estejam em conformidade com padrões mundiais de restrição a substâncias nocivas, podem conter, ainda que em quantidades mínimas, substâncias impactantes ao meio ambiente. Ao final da vida útil deste produto, o usuário deverá entregá-lo à HP. A não observância dessa orientação sujeitará o infrator às sanções previstas em lei.

Após o uso, as pilhas e/ou baterias dos produtos HP deverão ser entregues ao estabelecimento comercial ou rede de assistência técnica autorizada pela HP.

Para maiores informações, inclusive sobre os pontos de recebimento, acesse:

www.hp.com.br/reciclar

Kemialliset aineet

HP antaa asiakkailleen tietoja tuotteissaan käytetyistä kemiallisista aineista lain ja säädösten, kuten REACH-asetuksen (*Euroopan parlamentin ja neuvoston asetus (EY) N:o 1907/2006*), vaatimalla tavalla. Tässä tuotteessa käytettäviä kemiallisia aineita koskeva raportti on saatavissa osoitteesta www.hp.com/go/reach.

Taulukko vaarallisista aineista/alkuaineista ja niiden sisällöstä (Kiina)

产品中有害物质或元素的名称及含量

根据中国《电器电子产品有害物质限制使用管理办法》



部件名称	有害物质					
	铅 (Pb)	汞 (Hg)	镉 (Cd)	六价铬 (Cr(VI))	多溴联苯 (PBB)	多溴二苯醚 (PBDE)
外壳和托盘	○	○	○	○	○	○
电线	○	○	○	○	○	○
印刷电路板	X	○	○	○	○	○
打印系统	X	○	○	○	○	○
显示器	X	○	○	○	○	○

部件名称	有害物质					
	铅 (Pb)	汞 (Hg)	镉 (Cd)	六价铬 (Cr(VI))	多溴联苯 (PBB)	多溴二苯醚 (PBDE)
喷墨打印机墨盒	○	○	○	○	○	○
驱动光盘	X	○	○	○	○	○
扫描仪	X	○	○	○	○	○
网络配件	X	○	○	○	○	○
电池板	X	○	○	○	○	○
自动双面打印系统	○	○	○	○	○	○
外部电源	X	○	○	○	○	○

本表格依据 SJ/T 11364 的规定编制。

○：表示该有害物质在该部件所有均质材料中的含量均在 GB/T 26572 规定的限量要求以下。

X：表示该有害物质至少在该部件的某一均质材料中的含量超出 GB/T 26572 规定的限量要求。

此表中所有名称中含“X”的部件均符合中国 RoHS 达标管理目录限用物质应用例外清单的豁免。

此表中所有名称中含“X”的部件均符合欧盟 RoHS 立法。

注：环保使用期限的参考标识取决于产品正常工作的温度和湿度等条件。

Rajoitettujen aineiden läsnäolotilaa koskeva ilmoitus -merkintä (Taiwan)

台灣 限用物質含有情況標示聲明書

Taiwan Declaration of the Presence Condition of the Restricted Substances Marking

單元 Yksikkö	限用物質及其化學符號 Restricted substances and their chemical symbols					
	鉛 (Pb)	汞 (Hg)	鎘 (Cd)	六價鉻 (Cr ⁺⁶)	多溴聯苯 (PBB)	多溴二苯醚 (PBDE)
列印引擎 Print engine	—	○	○	○	○	○
外殼和紙匣 External casing and trays	○	○	○	○	○	○
電源供應器 Power supply	—	○	○	○	○	○
電線 Cables	○	○	○	○	○	○
印刷電路板 Printed circuit board	—	○	○	○	○	○

單元 Yksikkö	限用物質及其化學符號 Restricted substances and their chemical symbols					
	鉛 (Pb)	汞 (Hg)	鎘 (Cd)	六價鉻 (Cr ⁶⁺)	多溴聯苯 (PBB)	多溴二苯醚 (PBDE)
	控制面板 Control panel	—	○	○	○	○
墨水匣 Cartridge	○	○	○	○	○	○
掃描器 組件 Scanner assembly	—	○	○	○	○	○

備考 1. “超出 0.1 wt %” 及 “超出 0.01 wt %” 係指限用物質之百分比含量超出百分比含量基準值。
Note 1: “Exceeding 0.1 wt %” and “exceeding 0.01 wt %” indicate that the percentage content of the restricted substance exceeds the reference percentage value of presence condition.

備考 2. “○” 係指該項限用物質之百分比含量未超出百分比含量基準值。
Note 2: “○” indicates that the percentage content of the restricted substance does not exceed the percentage of reference value of presence.

備考 3. “—” 係指該項限用物質為排除項目。
Note 3: “—” indicates that the restricted substance corresponds to the exemption.

若要存取產品的最新使用指南或手冊，請前往 www.support.hp.com。選取搜尋您的產品，然後依照畫面上的指示繼續執行。

To access the latest user guides or manuals for your product, go to www.support.hp.com. Select **Find your product**, and then follow the onscreen instructions.

Vaarallisia aineita koskeva rajoitus (Intia)

This product, as well as its related consumables and spares, complies with the reduction in hazardous substances provisions of the "India E-waste (Management and Handling) Rule 2016." It does not contain lead, mercury, hexavalent chromium, polybrominated biphenyls or polybrominated diphenyl ethers in concentrations exceeding 0.1 weight % and 0.01 weight % for cadmium, except for where allowed pursuant to the exemptions set in Schedule 2 of the Rule.

Elektroniikkajätteen ja sähkölaitteiden hävityssäädökset (Turkki)

Türkiye Cumhuriyeti: AEEE Yönetmeliğine uygundur

EPEAT

Most HP products are designed to meet EPEAT. EPEAT is a comprehensive environmental rating that helps identify greener electronics equipment. For more information on EPEAT go to www.epeat.net. For information on HP's EPEAT registered products go to www.hp.com/hpinfo/globalcitizenship/environment/pdf/epeat_printers.pdf.

SEPA Ecolabel: käyttäjän tiedot (Kiina)

中国环境标识认证产品用户说明

噪声大于 63.0 dB(A) 的办公设备不宜放置于办公室内，请在独立的隔离区域使用。

如需长时间使用本产品或打印大量文件，请确保在通风良好的房间内使用。

如您需要确认本产品处于零能耗状态，请按下电源关闭按钮，并将插头从电源插座断开。

您可以使用再生纸，以减少资源耗费。

Kalifornian osavaltion perklooraattimateriaalia koskeva huomautus

Perchlorate material - special handling may apply. See: www.dtsc.ca.gov/hazardouswaste/perchlorate

This product's real-time clock battery or coin cell battery may contain perchlorate and may require special handling when recycled or disposed of in California.

China Energy Label -hyväksyntä tulostimille, fakseille ja kopiokoneille

复印机、打印机和传真机能源效率标识实施规则

依据“复印机、打印机和传真机能源效率标识实施规则”，该打印机具有中国能效标识。标识上显示的能效等级和操作模式值根据“复印机、打印机和传真机能效限定值及能效等级”标准（“GB 21521”）来确定和计算。

1. 能效等级

产品能效等级分 3 级，其中 1 级能效最高。能效限定值根据产品类型和打印速度由标准确定。能效等级则根据基本功耗水平以及网络接口和内存等附加组件和功能的功率因子之和来计算。

2. 能效信息

喷墨打印机

— 操作模式功率

睡眠状态的能耗按照 GB 21521 的标准来衡量和计算。该数据以瓦特 (W) 表示。

— 待机功率

待机状态是产品连接到电网电源上功率最低的状态。该状态可以延续无限长时间，且使用者无法改变此状态下产品的功率。对于“成像设备”产品，“待机”状态通常相当于“关闭”状态，但也可能相当于“准备”状态或者“睡眠”状态。该数据以瓦特 (W) 表示。

— 睡眠状态预设延迟时间

出厂前由制造商设置的时间决定了该产品在完成主功能后进入低耗模式（例如睡眠、自动关机）的时间。该数据以分钟表示。

— 附加功能功率因子之和

网络接口和内存等附加功能的功率因子之和。该数据以瓦特 (W) 表示。

标识上显示的能耗数据是根据典型配置测量得出的数据，此类配置包含登记备案的打印机依据复印机、打印机和传真机能源效率标识实施规则所选的所有配置。因此，该特定产品型号的实际能耗可能与标识上显示的数据有所不同。

要了解规范的更多详情，请参考最新版的 **GB 21521** 标准。

Hakemisto

A

asiakastuki
takuu 65

I

ilmoituksia säädöksistä 70

J

järjestelmävaatimukset 68

K

kierrätys
mustekasetit 74
kopiointi
teknisiä tietoja 69

L

lokerot
paperin syötön vianmääritys 53
paperitukosten poistaminen 50

M

monen sivun syötöt, vianmääritys
53

O

ohjauspaneeli
painikkeet 3
toiminnot 3

P

painikkeet, ohjauspaneeli 3
paperi
HP, tilaus 15
paperin syötön vianmääritys 53
tukosten poistaminen 50
vinoon menneet sivut 53
paperin syöttöön liittyvät ongelmat,
vianmääritys 53

S

skannaaminen
skannauksen tekniset tiedot 69
säännökset
säännöksiin mukainen mallin
tunnistenumero 70

T

takuu 65
tekniset tiedot
järjestelmävaatimukset 68
kopiointin tekniset tiedot 69
käyttöympäristön tietoja 68
skannauksen tekniset tiedot 69
tulostuksen tekniset tiedot 69
tuetut käyttöjärjestelmät 68
tukokset
poistaminen 50
tulostaminen
teknisiä tietoja 69
tuloste
vianmääritys 63
tulostinohjelmisto (Windows)
avaaminen 16

V

vaunu
tulostuskasettivaunun tukoksen
poistaminen 52
vianmääritys
laite ei ota paperia
syöttölokerosta 53
paperin syöttöön liittyvät
ongelmat 53
tuloste 63
tulostin poimii useita sivuja 53
vinoon menneet sivut 53
virta 63

vinoutuminen, vianmääritys
tuloste 53

virta
vianmääritys 63

W

Windows
järjestelmävaatimukset 68

Y

ympäristö
käyttöympäristön tietoja 68
Ympäristönsuojeluohjelma 73

