



Príručka používateľa



HP DeskJet Ink Advantage
2300 All-in-One series

Upozornenia spoločnosti HP

INFORMÁCIE UVEDENÉ V TOMTO DOKUMENTE SA MÔŽU ZMENIŤ BEZ PREDCHÁDZAJÚCEHO UPOZORNENIA.

VŠETKY PRÁVA VYHRADENÉ. REPRODUKOVANIE, ÚPRAVY ALEBO PREKLAD TOHTO MATERIÁLU BEZ PREDCHÁDZAJÚCEHO PÍSOVNÉHO SÚHLASU SPOLOČNOSTI HP SA ZAKAZUJE OKREM PRÍPADOV POVOLENÝCH AUTORSKÝMI ZÁKONMI. JEDINÉ ZÁRUKY VZŤAHUJÚCE SA NA PRODUKTY A SLUŽBY SPOLOČNOSTI HP SÚ UVEDENÉ VO VYHLÁSENIACH O VÝSLOVNEJ ZÁRUKU, KTORÉ SA DODÁVAJÚ SPOLU S TAKÝMITO PRODUKTMI A SLUŽBAMI. ŽIADNE INFORMÁCIE UVEDENÉ V TOMTO DOKUMENTE NEMOŽNO POVAŽOVAŤ ZA DODATOČNÚ ZÁRUKU. SPOLOČNOSŤ HP NIE JE ZODPOVEDNÁ ZA TECHNICKÉ ANI REDAKČNÉ CHYBY ČI VYNECHANÉ INFORMÁCIE V TOMTO DOKUMENTE.

© Copyright 2020 HP Development Company, L.P.

Microsoft a Windows sú registrované ochranné známky alebo ochranné známky spoločnosti Microsoft Corporation v USA a v iných krajinách.

ENERGY STAR a značka ENERGY STAR sú registrované ochranné známky, ktoré vlastní Agentúra na ochranu životného prostredia v USA.

Obsah

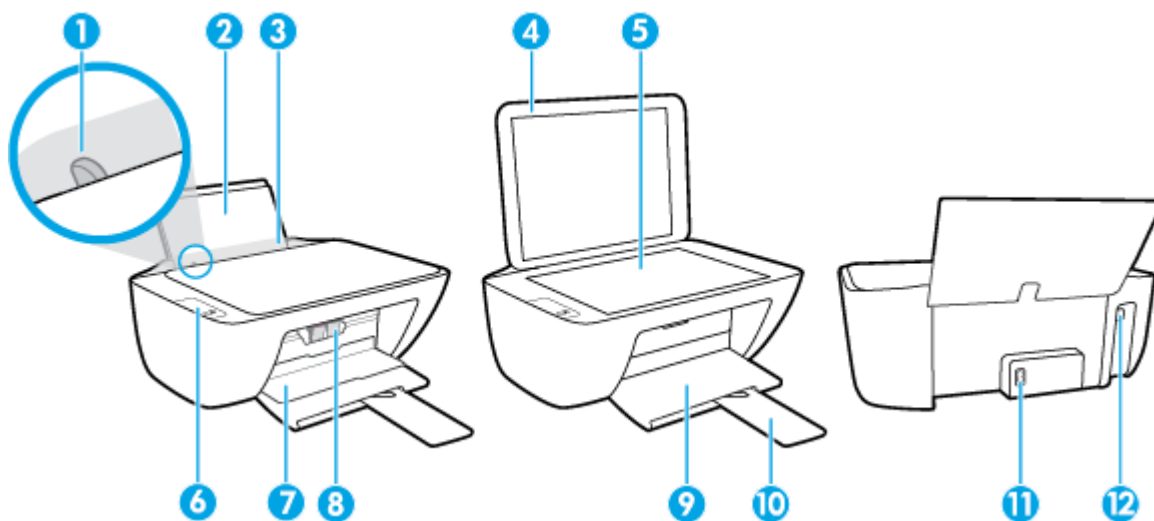
1 Začínáme	1
Súčasti tlačiarne	2
Funkcie ovládacieho panela	3
Indikátory stavu	4
Vloženie média	8
Vloženie originálu na sklenenú podložku skenera	12
Základné informácie o papieri	13
Otvorenie softvéru pre tlačiarne HP	16
Používanie aplikácie HP Smart na tlač, skenovanie a riešenie problémov	17
Tlač pomocou aplikácie HP Smart (Windows 10)	18
Režim spánku	19
Automatické vypínanie	20
2 Tlač	21
Tlač dokumentov	22
Tlač fotografií	23
Tlač obálok	24
Tlačiť s použitím maximálneho rozlíšenia	25
Tipy na úspešnú tlač	26
3 Kopírovanie a skenovanie	29
Kopírovanie dokumentov	30
Skenovanie pomocou softvéru pre tlačiarne HP	31
Skenovanie pomocou aplikácie HP Smart (Windows 10)	34
Tipy na úspešné kopírovanie a skenovanie	36
4 Správa atramentových kaziet	37
Kontrola odhadovaných úrovní atramentu	38
Objednávanie spotrebného materiálu pre atramentové tlačiarne	39
Výmena atramentových kaziet	40
Používanie režimu jednej kazety	42

Informácie o záruke na kazety	43
Tipy na prácu s kazetami	44
5 Pripojenie tlačiarne	45
Tlačiareň pripojte k počítaču pomocou kábla USB (nesieťové pripojenie)	46
Pripojenie novej tlačiarne	47
6 Vyhľadanie problému	49
Zaseknutie papiera a problémy s vkladáním papiera	50
Problémy s atramentovými kazetami	54
Problémy s tlačou	56
Problémy s kopírovaním	61
Problémy so skenovaním	62
Problémy s hardvérom tlačiarne	63
Technická podpora spoločnosti HP	64
Príloha A Technické informácie	67
Špecifikácie	68
Regulačné informácie	70
Program environmentálneho dozoru výroby	73
Register	81

1 Začíname

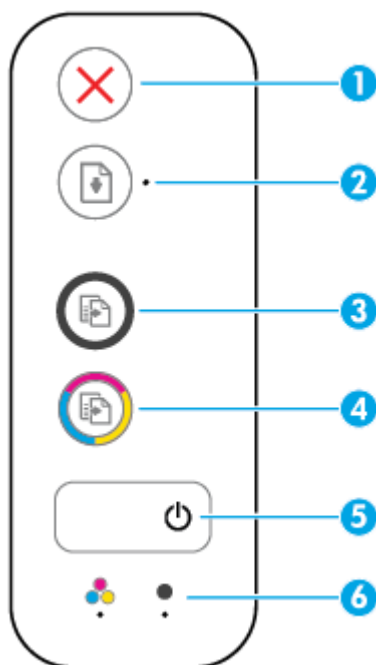
- [Súčasti tlačiarne](#)
- [Funkcie ovládacieho panela](#)
- [Indikátory stavu](#)
- [Vloženie média](#)
- [Vloženie originálu na sklenenú podložku skenera](#)
- [Základné informácie o papieri](#)
- [Otvorenie softvéru pre tlačiarne HP](#)
- [Používanie aplikácie HP Smart na tlač, skenovanie a riešenie problémov](#)
- [Tlač pomocou aplikácie HP Smart \(Windows 10\)](#)
- [Režim spánku](#)
- [Automatické vypínanie](#)

Súčasti tlačiarne



1	Vodiaca lišta šírky papiera
2	Vstupný zásobník
3	Kryt vstupného zásobníka
4	Veko skenera
5	Sklenená podložka skenera
6	Ovládací panel
7	Prístupový kryt kazety
8	Atramentové kazety
9	Výstupný zásobník
10	Nadstavec výstupného zásobníka (označovaný aj ako nadstavec zásobníka)
11	Napájanie
12	Port USB

Funkcie ovládacieho panela



Funkcia	Popis
1	Tlačidlo Zrušiť : slúži na zastavenie aktuálnej činnosti.
2	Tlačidlo služby Pokračovať : Slúži na obnovenie úlohy po prerušení (napríklad po vložení papiera alebo vybratí zaseknutého papiera). Indikátor Pokračovať : signalizuje, že je tlačiareň vo výstražnom alebo chybovom stave.
3	Tlačidlo služby Spustiť čiernobiely kopírovanie : slúži na spustenie úlohy čiernobieleho kopírovania. Viacnásobným stlačením tohto tlačidla môžete zvýšiť počet čiernobielych kópií. Kopírovanie sa spustí dve sekundy po poslednom stlačení príslušného tlačidla.
4	Tlačidlo služby Spustiť farebné kopírovanie : slúži na spustenie úlohy farebného kopírovania. Viacnásobným stlačením tohto tlačidla môžete zvýšiť počet farebných kópií. Kopírovanie sa spustí dve sekundy po poslednom stlačení príslušného tlačidla.
5	Tlačidlo služby Napájanie : zapína alebo vypína tlačiareň.
6	Indikátory Upozornenie na atrament : signalizujú nízku hladinu atramentu alebo problém s atramentovou kazetou.

Indikátory stavu

- Indikátor tlačidla **Napájanie**



Stav	Popis
Svieti	Tlačiareň je zapnutá.
Nesvieti	Napájanie tlačiarne je vypnuté.
Svieti tlmene	Signalizuje, že tlačiareň je v režime spánku. Tlačiareň automaticky prejde do režimu spánku po piatich minútach nečinnosti.
Bliká	Tlačiareň spracováva úlohu. Ak chcete úlohu zrušiť, stlačte tlačidlo Zrušiť (✘).
Rýchlo bliká	Ak je prístupový kryt kazety otvorený, zatvorte ho. Ak je prístupový kryt kazety zatvorený a indikátor rýchlo bliká, tlačiareň je v chybovom stave, ktorý možno vyriešiť podľa pokynov na obrazovke počítača. Ak sa nezobrazia žiadne hlásenia na obrazovke, skúste vytlačiť nejaký dokument, aby sa vygenerovalo hlásenie na obrazovke.

- Indikátor **Pokračovať** bliká.



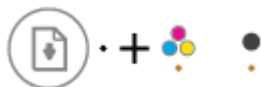
Príčina	Riešenie
Vo vstupnom zásobníku nie je žiadny papier.	Vložte papier do vstupného zásobníka a potom pokračujte v tlači stlačením tlačidla Pokračovať (☱). Informácie o vkladani papiera nájdete v časti Vloženie médiá na strane 8 .

- Indikátor **Pokračovať** nesvieti a jeden z indikátorov **Upozornenie na atrament** svieti.



Príčina	Riešenie
Mohol sa vyskytnúť niektorý z nasledujúcich problémov.	
<ul style="list-style-type: none">Príslušná atramentová kazeta chýba.Príslušná atramentová kazeta je nesprávne vložená alebo na nej ostala plastová páska.V príslušnej atramentovej kazete je málo atramentu.	<ul style="list-style-type: none">Ak chýba niektorá z atramentových kaziet, tlačiareň prejde do režimu jednej kazety. Režim jednej kazety ukončíte vložením príslušnej atramentovej kazety. Ďalšie informácie o režime jednej kazety nájdete v časti Používanie režimu jednej kazety na strane 42.Ak sú v tlačiarňi vložené obe atramentové kazety, vyberte príslušnú atramentovú kazetu, skontrolujte, či na nej nie je plastová páska, a potom ju riadne vložte späť. Ďalšie informácie nájdete v časti Výmena atramentových kaziet na strane 40.Ak je v atramentovej kazete málo atramentu, tlačiareň môže pokračovať v tlači použitím zvyšného atramentu. Môže to ovplyvniť kvalitu vytlačených dokumentov. Ak je už kvalita tlače neprijateľná, atramentovú kazetu vymeňte. Ďalšie informácie nájdete v časti Výmena atramentových kaziet na strane 40.

- Indikátor **Pokračovať** nesvieti a oba indikátory **Upozornenie na atrament** svietia.



Príčina

Obe atramentové kazety obsahujú málo atramentu.

Riešenie

Tlačiareň môže pokračovať v tlači použitím zvyšného atramentu. Môže to ovplyvniť kvalitu vytlačených dokumentov. Ak je už kvalita tlače neprijateľná, atramentové kazety vymeňte. Informácie o výmene atramentových kaziet nájdete v časti [Výmena atramentových kaziet na strane 40](#).

- Indikátor **Pokračovať** nesvieti a jeden z indikátorov **Upozornenie na atrament** bliká.



Príčina

Príslušná atramentová kazeta je nekompatibilná, poškodená alebo nesprávne vložená.

Riešenie

- Skontrolujte, či v tlačiarni používate správnu atramentovú kazetu HP.
- Skontrolujte, či je príslušná atramentová kazeta vložená do správnej zásuvky.
- Ak chyba pretrváva, vymeňte atramentovú kazetu. Informácie o výmene atramentových kaziet nájdete v časti [Výmena atramentových kaziet na strane 40](#).

- Indikátor **Pokračovať** nesvieti a oba indikátory **Upozornenie na atrament** blikajú.



Príčina

Mohol sa vyskytnúť niektorý z nasledujúcich problémov.


- Obe atramentové kazety chýbajú.
- Obe atramentové kazety sú nesprávne vložené alebo na nich ostala plastová páska.
- Obe atramentové kazety sú nekompatibilné alebo poškodené.

Riešenie

- Ak nie je v tlačiarni vložená žiadna atramentová kazeta, vložte do nej atramentové kazety.
- Ak sú v tlačiarni vložené obe atramentové kazety, vyberte ich, skontrolujte, či na nich nie je plastová páska, a potom ich riadne vložte späť.
- Skontrolujte, či v tlačiarni používate správne atramentové kazety HP.
- Ak chyba pretrváva, vymeňte atramentové kazety. Informácie o výmene atramentových kaziet nájdete v časti [Výmena atramentových kaziet na strane 40](#).


- Indikátor **Pokračovať** bliká a jeden z indikátorov **Upozornenie na atrament** svieti.



Príčina	Riešenie
<p>Mohol sa vyskytnúť niektorý z nasledujúcich problémov.</p> <ul style="list-style-type: none"> – Vložila sa falošná alebo použitá atramentová kazeta. – V príslušnej atramentovej kazete je veľmi málo atramentu. 	<ul style="list-style-type: none"> – Ak sa príslušná atramentová kazeta vložila nanovo, môže byť falošná alebo použitá. Ďalšie informácie nájdete v hlásení softvéru tlačiarne HP. – Ak sa príslušná atramentová kazeta nevložila nanovo, je v nej veľmi málo atramentu. Stlačením tlačidla Pokračovať () pokračujte v tlači. Keď je už kvalita tlače neprijateľná, vymeňte atramentovú kazetu. Informácie o výmene atramentových kaziet nájdete v časti Výmena atramentových kaziet na strane 40.

- Indikátor **Pokračovať** bliká a oba indikátory **Upozornenie na atrament** svietia.



Príčina	Riešenie
<p>Mohol sa vyskytnúť niektorý z nasledujúcich problémov.</p> <ul style="list-style-type: none"> – Vložili sa falošné alebo použité atramentové kazety. – V oboch atramentových kazetách je veľmi málo atramentu. 	<ul style="list-style-type: none"> – Ak sa atramentové kazety vložili nanovo, môžu byť falošné alebo použité. Ďalšie informácie nájdete v hlásení softvéru tlačiarne HP. – Ak sa atramentové kazety nevložili nanovo, je v nich veľmi málo atramentu. Stlačením tlačidla Pokračovať () pokračujte v tlači. Keď je už kvalita tlače neprijateľná, vymeňte atramentové kazety. Informácie o výmene atramentových kaziet nájdete v časti Výmena atramentových kaziet na strane 40.

- Indikátor **Pokračovať** bliká, indikátor tlačidla **Napájanie** svieti a oba indikátory **Upozornenie na atrament** blikajú.



Príčina	Riešenie
<p>Mohol sa vyskytnúť niektorý z nasledujúcich problémov.</p> <ul style="list-style-type: none"> – Zasekol sa papier. – Vozík kazety vnútri tlačiarne sa zablokoval. 	<p>Podľa potreby odstráňte zaseknutý papier alebo uvoľnite zaseknutý vozík. Ďalšie informácie nájdete v časti Zaseknutie papiera a problémy s vkladáním papiera na strane 50.</p>

- Indikátor **Pokračovať**, indikátor tlačidla **Napájanie** a oba indikátory **Upozornenie na atrament** blikajú.



Príčina	Riešenie
Mohol sa vyskytnúť niektorý z nasledujúcich problémov. <ul style="list-style-type: none">– Skener nefunguje.– Tlačiareň je v chybovom stave.	Resetujte tlačiareň. <ol style="list-style-type: none">1. Vypnite tlačiareň.2. Odpojte napájací kábel.3. Počkajte približne minútu a potom znova pripojte napájací kábel.4. Zapnite tlačiareň. <p>Ak problém pretrváva, obráťte sa na spoločnosť HP. Tlačiareň môže stále tlačiť, aj keď skener nefunguje.</p>

Vloženie média

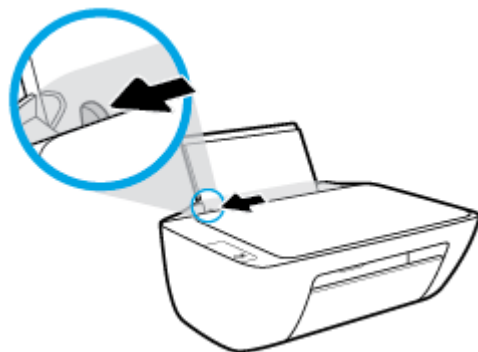
Pokračujte výberom veľkosti papiera.

Vkladanie papiera normálnej veľkosti

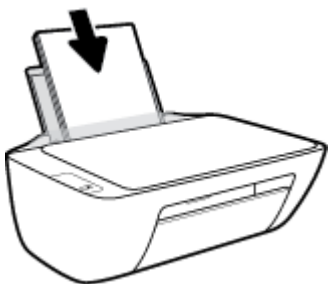
1. Zdvihnite vstupný zásobník.



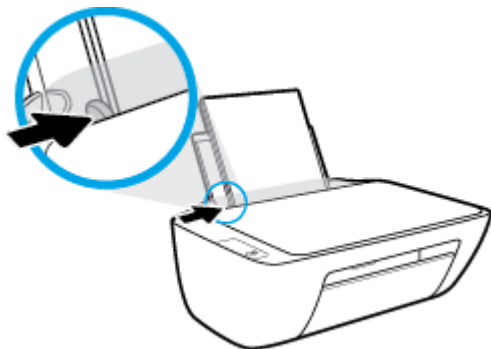
2. Posuňte doľava vodiacu lištu šírky papiera.



3. Stoh papiera vložte do vstupného zásobníka kratšou stranou nadol a tlačovou stranou nahor. Stoh papiera zasuňte nadol až na doraz.



4. Posúvajte vodiacu lištu šírky papiera smerom doprava, kým sa nezastaví na okraji papiera.



5. Znížte výstupný zásobník a vytiahnite nadstavec výstupného zásobníka.

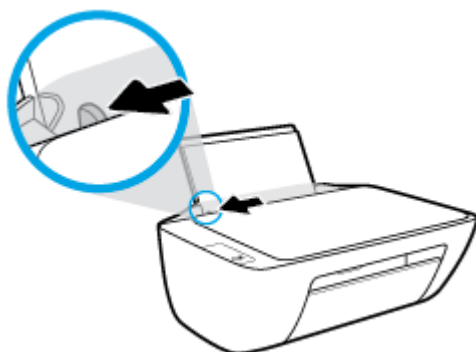


Vkladanie papiera s malou veľkosťou

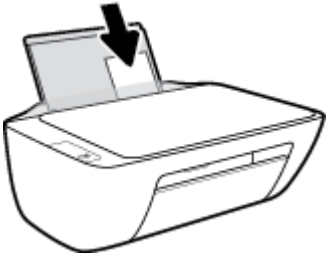
1. Zdvihnite vstupný zásobník.



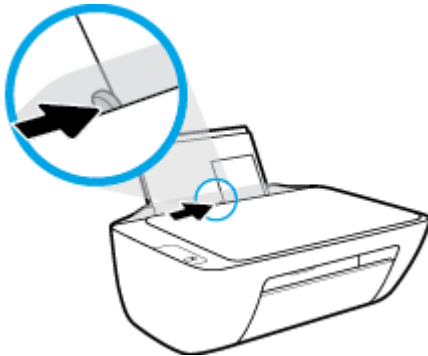
2. Posuňte doľava vodiacu lištu šírky papiera.



3. Vložte stoh fotopapiera úplne k pravej strane vstupného zásobníka kratšou stranou nadol a tlačovou stranou nahor. Stoh fotopapiera zasuňte až na doraz.



4. Posúvajte vodiacu lištu šírky papiera smerom doprava, kým sa nezastaví na okraji papiera.

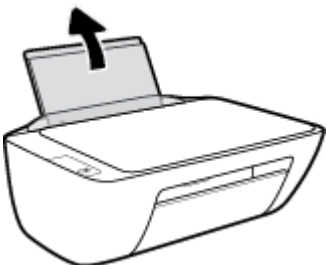


5. Znížte výstupný zásobník a vytiahnite nadstavec výstupného zásobníka.

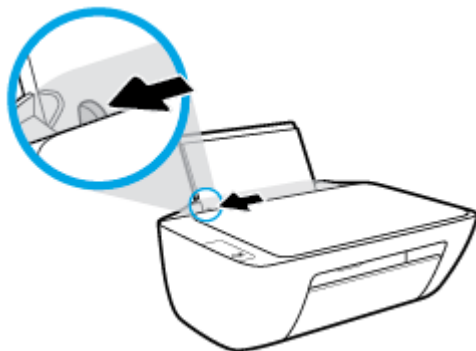


Vkladanie obálok

1. Zdvihnite vstupný zásobník.

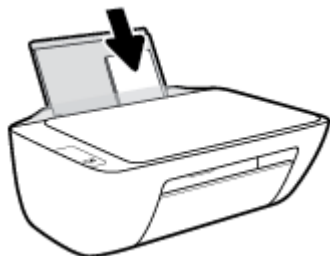


2. Posuňte doľava vodiacu lištu šírky papiera.

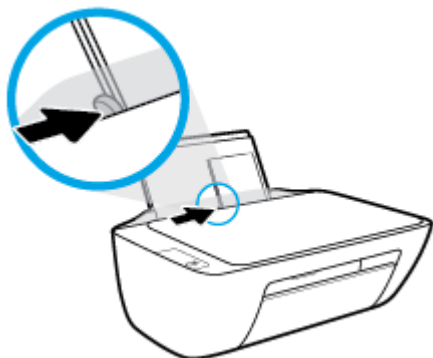


3. Vložte jednu alebo viacero obálok úplne k pravej strane vstupného zásobníka a posuňte stoh obálok nadol až na doraz.

Strana určená na tlač musí smerovať nahor. Záložka musí byť na ľavej strane a musí smerovať nadol.



4. Posuňte vodiacu lištu šírky papiera doprava až k stohu obálok.



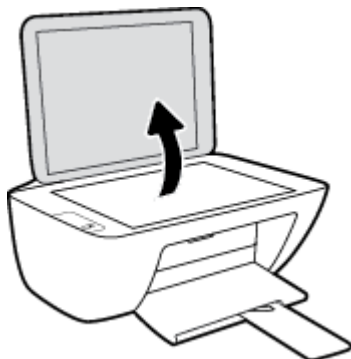
5. Znížte výstupný zásobník a vytiahnite nadstavec výstupného zásobníka.



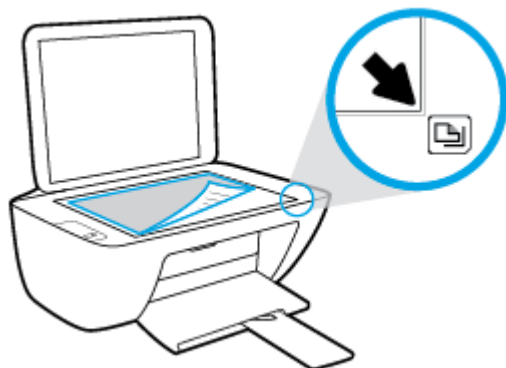
Vloženie originálu na sklenenú podložku skenera

Položenie predlohy na sklenenú podložku skenera

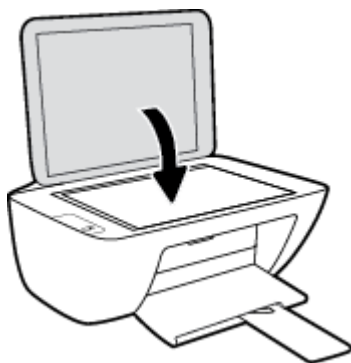
1. Nadvihnite veko skenera.



2. Položte originál do pravého rohu sklenenej podložky skenera tlačenu stranou nadol.



3. Zatvorte kryt skenera.



Základné informácie o papieri

Táto tlačiareň podporuje väčšinu typov kancelárskeho papiera. Pred zakúpením väčšieho množstva odporúčame vyskúšať rôzne typy tlačového papiera. Na dosiahnutie optimálnej kvality tlače používajte papier HP. Ďalšie informácie o papieri HP nájdete na webovej lokalite HP na adrese www.hp.com.



Spoločnosť HP odporúča používať na tlač bežných dokumentov obyčajné papiere s logom ColorLok. Všetky papiere s logom ColorLok sa nezávisle testujú, aby spĺňali vysoké štandardy vzhľadom na spoľahlivosť a kvalitu tlače, a vytvárali dokumenty so sviežimi, živými farbami, výraznejšou čiernou farbou, ktoré budú schnúť rýchlejšie ako bežné obyčajné papiere. Hľadajte papiere s logom ColorLok s rôznymi hmotnosťami a veľkosťami od veľkých výrobcov papiera.

Táto časť obsahuje nasledujúce témy:

- [Odporúčané papiere na tlač](#)
- [Objednanie spotrebného materiálu \(papiera\) HP](#)

Odporúčané papiere na tlač

Ak chcete dosiahnuť najlepšiu kvalitu tlače, spoločnosť HP odporúča používať papiere HP, ktoré sú špeciálne navrhnuté pre daný typ tlačového projektu.

V niektorých krajinách/regiónoch nemusia byť niektoré druhy papiera k dispozícii.

Tlač fotografií

- **Fotopapier HP Premium Plus**

Fotopapier HP Premium Plus je najkvalitnejší fotopapier značky HP na tlač kvalitných fotografií. Vďaka fotopapieru HP Premium Plus môžete tlačiť nádherné okamžité schnúce fotografie, s ktorými môžete manipulovať ihneď po ich vytlačení. K dispozícii je v niekoľkých veľkostiach vrátane veľkosti A4, 8,5 x 11 palcov, 4 x 6 palcov (10 x 15 cm) a 5 x 7 palcov (13 x 18 cm), a to s dvoma povrchovými úpravami – lesklou alebo jemne lesklou (pololesklou). Ideálny na zarámovanie, vystavenie alebo darovanie kvalitných fotografií a špeciálnych fotoprojektov. Fotopapier HP Premium Plus poskytuje výnimočné výsledky vďaka svojej profesionálnej kvalite a trvanlivosti.

- **Fotopapier HP Advanced Photo Paper**

Tento lesklý fotopapier obsahuje okamžité schnúci povrch pre jednoduchú manipuláciu bez rozmazávania. Odoláva vode, vlhkosti, šmuhám a odtlačkom prstov. Tlač má vzhľad, ktorý je porovnateľný s fotografiami vyrobenými vo fotolabe. K dispozícii je v niekoľkých veľkostiach vrátane veľkosti A4, 8,5 x 11 palcov, 10 x 15 cm (4 x 6 palcov), 13 x 18 cm (5 x 7 palcov). Je bez obsahu kyselín pre dlhšiu životnosť dokumentov.

- **Fotopapier HP Everyday**

Môžete lacno tlačiť pestrofarebné, každodenné fotografie použitím papiera navrhnutého pre príležitostnú tlač fotografií. Tento cenovo dostupný fotopapier rýchlo schne, čo uľahčuje manipuláciu. Získajte ostré a jasné obrázky pri použití tohto papiera s ľubovoľnou atramentovou tlačiarňou. K dispozícii je s lesklým povrchom v niekoľkých veľkostiach vrátane veľkosti A4, 8,5 x 11 palcov, 5 x 7 palcov a 4 x 6 palcov (10 x 15 cm). Je bez obsahu kyselín pre dlhšiu životnosť dokumentov.

- **Balenia HP Photo Value Pack**

Balíky HP Photo Value zvyčajne obsahujú originálne atramentové kazety HP a fotopapier HP Advanced Photo, ktoré šetria čas a zbavia vás pochybností, či možno na tlačiarni HP tlačiť cenovo dostupné fotografie s kvalitou ako z fotoslužby. Originálne atramenty HP a fotopapier HP Advanced Photo boli vyrobené tak, aby vaše fotografie zostali dlho trvácne a so živými farbami pri každom výtlačku. Vynikajúce na tlač cenných fotografií z dovolenky alebo viacerých výtlačkov na rozdávanie.

Obchodná dokumentácia

- **Prezentačný papier HP Premium, 120 g, matný alebo matný papier HP Professional, 120 g**

Tento ťažký obojstranný matný papier je ideálny na tvorbu prezentácií, návrhov, správ a bulletinov. Jeho vysokou hmotnosťou sa dosahuje pôsobivý vzhľad a dotyk.

- **Papier HP na tlač brožúr, 180 g, lesklý alebo papier HP Professional, 180 g, lesklý**

Tieto druhy papiera majú lesklú vrstvu na oboch stranách, čo umožňuje obojstranné použitie. Predstavujú najlepšiu voľbu na reprodukciu s takmer fotografickou kvalitou a obchodnú grafiku pre obálky správ, špeciálne prezentácie, brožúry, rozosielanú poštu a kalendáre.

- **Papier HP na tlač brožúr, 180 g, matný alebo papier HP Professional, 180 g, matný**

Tieto druhy papiera majú matnú vrstvu na oboch stranách, čo umožňuje obojstranné použitie. Predstavujú najlepšiu voľbu pre reprodukciu s takmer fotografickou kvalitou a obchodnú grafiku pre obálky správ, špeciálne prezentácie, brožúry, rozosielanú poštu a kalendáre.

Bežná tlač

Všetky papiere uvedené v zozname pre každodennú tlač funkcie ColorLok Technology pre menší výskyt rozmazania atramentu, výraznejšiu čiernu farbu a živšie farby.

- **Žiarivo biely papier HP pre atramentovú tlač**

Žiarivo biely papier HP pre atramentovú tlač poskytuje vysoký kontrast farieb a ostrý text. Je dostatočne nepriesvitný na obojstrannú farebnú tlač bez presvitanie, takže je ideálny na tlač novin, správ a letákov.

- **Papier pre tlačiarne HP**

Tlačový papier HP je vysokokvalitný viacúčelový papier. Vytvára dokumenty, ktoré vyzerajú a pôsobia lepším dojmom než dokumenty, ktoré boli vytlačené na štandardných viacúčelových papieroch alebo kopírovacích papieroch. Je bez obsahu kyselín pre dlhšiu životnosť dokumentov.

- **Kancelársky papier HP**

Kancelársky papier HP je vysokokvalitný viacúčelový papier. Je vhodný pre kópie, koncepty, poznámky a iné každodenné dokumenty. Je bez obsahu kyselín pre dlhšiu životnosť dokumentov.

- **Recyklovaný kancelársky papier HP**

Recyklovaný kancelársky papier HP je vysokokvalitný viacúčelový papier s 30 % obsahom recyklovanej vlákniny.

Objednanie spotrebného materiálu (papiera) HP

Táto tlačiareň je navrhnutá tak, aby podporovala väčšinu typov kancelárskeho papiera. Na dosiahnutie optimálnej kvality tlače používajte papier HP.

Ak chcete objednať papiere značky HP a iné príslušenstvo, navštívte lokalitu www.hp.com. V súčasnosti sú niektoré časti webovej lokality spoločnosti HP dostupné len v angličtine.

Spoločnosť HP odporúča používať na tlač a kopírovanie každodenných dokumentov obyčajné papiere s logom ColorLok. Všetky papiere s logom ColorLok sa nezávisle testujú, aby spĺňali vysoké štandardy s ohľadom na spoľahlivosť a kvalitu tlače a vytvárali dokumenty so sviežimi, živými farbami, výraznejšou čiernou farbou a mali kratší čas schnutia než bežné obyčajné papiere. Hľadajte papiere s logom ColorLok s rôznymi hmotnosťami a veľkosťami od veľkých výrobcov papiera.

Otvorenie softvéru pre tlačiarne HP

Ak ste ešte nenainštalovali softvér pre tlačiarne HP, po dokončení nastavovania tlačiarne navštívte v počítači stránku 123.hp.com.



POZNÁMKA:

- Ak namiesto softvéru tlačiarne používate aplikáciu HP Smart, pozrite si časť [Používanie aplikácie HP Smart na tlač, skenovanie a riešenie problémov na strane 17](#).
- Zariadenia môžu tlačiť, len keď majú nainštalovanú aplikáciu alebo softvér.

Po inštalácii softvéru pre tlačiarne HP vykonajte jeden z nasledujúcich krokov:

- **Windows 10:** Na pracovnej ploche počítača kliknite na ponuku **Štart**, v zozname aplikácií vyberte položku **HP** a potom vyberte ikonu s názvom tlačiarne.
- **Windows 7:** Na pracovnej ploche počítača kliknite na ponuku **Štart**, vyberte položku **Všetky programy**, kliknite na položku **HP**, kliknite na priečinok tlačiarne a potom vyberte ikonu s názvom tlačiarne.

Používanie aplikácie HP Smart na tlač, skenovanie a riešenie problémov

Aplikácia HP Smart slúži na nastavenie, skenovanie, tlač, zdieľanie a spravovanie vašej tlačiarne HP. Obrázky a dokumenty môžete zdieľať pomocou e-mailov, SMS správ a obľúbených cloudových služieb a sociálnych sietí (ako sú iCloud, Disk Google, Dropbox a Facebook). Aplikácia tiež umožňuje nastaviť nové tlačiarne HP, ako aj sledovať a objednávať spotrebný materiál.



POZNÁMKA: Aplikácia HP Smart je podporovaná v systéme Windows 10 a slúži na ovládanie tlačiarne. Aplikácia nemusí byť k dispozícii vo všetkých jazykoch. Niektoré funkcie nemusia byť k dispozícii pre všetky modely tlačiarní.

- Základné pokyny týkajúce sa tlače, skenovania a riešenia problémov prostredníctvom aplikácie HP Smart nájdete v časti [Tlač pomocou aplikácie HP Smart \(Windows 10\) na strane 18](#). Ďalšie informácie nájdete na lokalite www.hp.com/go/hpsmartwin-help.

Inštalácia aplikácie HP Smart vo Windowse 10 a pripojenie k tlačiarňi

1. Ak chcete získať aplikáciu HP Smart, navštívte lokalitu 123.hp.com alebo obchod s aplikáciami v zariadení, odkiaľ si ju môžete stiahnuť a nainštalovať.
2. Po inštalácii kliknite na tlačidlo **Štart** na pracovnej ploche počítača.
3. Ak sa chcete pripojiť k tlačiarňi, uistite sa, že tlačiareň a zariadenie sú zapnuté a pripojené.
4. V zariadení otvorte aplikáciu HP Smart.
5. Na úvodnej obrazovke aplikácie HP Smart kliknite na ikonu **+** (ikona Plus) a potom vyberte alebo pridajte tlačiareň.


Podľa pokynov na obrazovke dokončíte pripojenie.

Tlač pomocou aplikácie HP Smart (Windows 10)

Táto časť obsahuje základné pokyny týkajúce sa používania aplikácie HP Smart na tlač zo zariadenia. Ďalšie informácie o aplikácii nájdete v časti [Používanie aplikácie HP Smart na tlač, skenovanie a riešenie problémov na strane 17](#).

Úvod do používania aplikácie HP Smart na tlač

1. Vložte papier do vstupného zásobníka. Ďalšie informácie nájdete v časti [Vloženie média na strane 8](#).
2. V zariadení otvorte aplikáciu HP Smart.
3. Na úvodnej obrazovke aplikácie HP Smart skontrolujte, či je vybratá vaša tlačiareň.

 **TIP:** Ak je tlačiareň už nastavená, môžete ju vybrať z úvodnej obrazovky aplikácie HP Smart tým, že potiahnete doľava alebo doprava a vyberiete ju.

Ak chcete použiť inú tlačiareň, na úvodnej obrazovke kliknite alebo ťuknite na položku **+** (ikona Plus) a potom vyberte inú tlačiareň alebo pridajte novú tlačiareň.

Tlač zo zariadenia so systémom Windows 10

1. Na úvodnej obrazovke aplikácie HP Smart vykonajte jeden z nasledujúcich krokov:
 - Vyberte položku **Fotografia**, vyhľadajte fotografiu, ktorú chcete vytlačiť, a potom kliknite alebo ťuknite na položku **Vybrať fotografie na tlač**.
 - Vyberte položku **Dokument**, vyhľadajte dokument vo formáte PDF, ktorý chcete vytlačiť, a potom kliknite alebo ťuknite na položku **Tlačiť**.
2. Vyberte príslušné možnosti. Ďalšie nastavenia zobrazíte kliknutím alebo ťuknutím na položku **Ďalšie nastavenia**.

Ďalšie informácie o nastaveniach tlače nájdete v časti [Tipy na úspešnú tlač na strane 26](#).
3. Tlač spustíte kliknutím alebo ťuknutím na tlačidlo **Tlačiť**.

Režim spánku


- Spotreba energie je počas režimu spánku znížená.
- Po prvotnej inštalácii sa tlačiareň prepne do režimu spánku po piatich minútach nečinnosti.
- Indikátor tlačidla napájania v režime spánku slabo svieti.
- Čas prechodu do režimu spánku nemožno zmeniť.

Automatické vypínanie

Pomocou tejto funkcie sa tlačiareň vypne po dvoch hodinách nečinnosti, aby sa znížila spotreba energie.

Pomocou funkcie Automatické vypínanie sa tlačiareň úplne vypne. Na jej opätovné zapnutie musíte použiť tlačidlo napájania. Ak tlačiareň podporuje túto funkciu šetrenia energie, funkcia Automatické vypínanie sa automaticky povolí alebo zakáže v závislosti od funkcií tlačiarne a možností pripojenia. Aj keď je funkcia Automatické vypínanie zakázaná, tlačiareň sa po piatich minútach nečinnosti prepne do režimu spánku s cieľom znížiť spotrebu elektrickej energie.

- Funkcia Automatické vypínanie sa po zapnutí tlačiarne povolí, ak tlačiareň nemá funkciu siete ani faxu alebo tieto funkcie nepoužíva.
- Funkcia Automatické vypínanie sa zakáže, keď sa v tlačiarňi zapne funkcia bezdrôtového pripojenia alebo funkcia Funkcia Wi-Fi Direct, prípadne keď sa v tlačiarňi s funkciou faxu, pripojenia USB alebo siete Ethernet vytvorí faxové pripojenie, pripojenie USB alebo pripojenie k sieti Ethernet.

 **TIP:** Ak chcete šetriť energiu batérie, môžete funkciu Automatické vypnutie povoliť aj v prípade, že je tlačiareň pripojená alebo je zapnuté bezdrôtové pripojenie.

2 Tlač

- [Tlač dokumentov](#)
- [Tlač fotografií](#)
- [Tlač obálok](#)
- [Tlačiť s použitím maximálneho rozlíšenia](#)
- [Tipy na úspešnú tlač](#)

Tlač dokumentov

Pred tlačou dokumentov sa ubezpečte, že ste do vstupného zásobníka vložili papier a že je výstupný zásobník otvorený. Ďalšie informácie o vkladaní papiera nájdete v časti [Vloženie média na strane 8](#).

Tlač dokumentu (Windows)

1. V softvéri vyberte položku **Tlačiť**.
2. Skontrolujte, či ste vybrali svoju tlačiareň.
3. Kliknite na tlačidlo, ktoré otvorí dialógové okno **Vlastnosti**.

V závislosti od softvérovej aplikácie môže byť toto tlačidlo označené ako **Vlastnosti**, **Možnosti**, **Nastavenie tlačiarny**, **Vlastnosti tlačiarny**, **Tlačiareň** alebo **Predvoľby**.

4. Vyberte príslušné možnosti.
 - Na karte **Rozloženie** vyberte orientáciu **Na výšku** alebo **Na šírku**.
 - Na karte **Papier a kvalita** vyberte v rozbaľovacom zozname **Médiá** v časti **Výber zásobníka** vhodný druh papiera. V časti **Nastavenia kvality** vyberte príslušnú kvalitu tlače a potom v oblasti **Farba** vyberte príslušnú farbu.
 - Kliknite na tlačidlo **Rozšírené** a vyberte príslušnú veľkosť papiera z rozbaľovacej ponuky **Veľkosť papiera**.
5. Dialógové okno **Vlastnosti** zatvorte kliknutím na tlačidlo **OK**.
6. Tlač spustíte kliknutím na tlačidlo **Tlačiť** alebo **OK**.

Obojstranná tlač (Windows)

1. V softvéri vyberte položku **Tlačiť**.
2. Skontrolujte, či je vybraná tlačiareň.
3. Kliknite na tlačidlo, ktoré otvorí dialógové okno **Properties** (Vlastnosti).

V závislosti od softvérovej aplikácie sa toto tlačidlo môže nazývať **Vlastnosti**, **Možnosti**, **Inštalácia tlačiarny**, **Vlastnosti tlačiarny**, **Tlačiareň**, alebo **Predvoľby**.

4. Vyberte príslušné možnosti.
 - Na karte **Rozloženie** vyberte orientáciu **Na výšku** alebo **Na šírku**.
 - Na karte **Papier a kvalita** vyberte v rozbaľovacom zozname **Médiá** v časti **Výber zásobníka** vhodný druh papiera. V časti **Nastavenia kvality** vyberte príslušnú kvalitu tlače a potom v oblasti **Farba** vyberte príslušnú farbu.
 - Kliknutím na položku **Rozšírené** vyberte príslušnú veľkosť papiera v rozbaľovacom zozname **Veľkosť papiera**.
5. Na karte **Rozloženie** vyberte príslušnú možnosť z rozbaľovacej ponuky **Obojstranná manuálna tlač**.
6. Po vytlačení prvej strany podľa pokynov na obrazovke znova vložte papier otočený čistou stranou nahor a vrchným okrajom strany nadol a potom kliknite na tlačidlo **Pokračovať**.
7. Kliknutím na tlačidlo **OK** spustíte tlač.

Tlač fotografií


Pred tlačou fotografií sa ubezpečte, že ste do vstupného zásobníka vložili ftopapier a že je výstupný zásobník otvorený. Ďalšie informácie o vkladani papiera nájdete v časti [Vloženie média na strane 8](#).

Tlač fotografií na ftopapier (Windows)

1. V softvéri vyberte položku **Tlačiť**.
2. Skontrolujte, či ste vybrali svoju tlačiareň.
3. Kliknite na tlačidlo, ktoré otvorí dialógové okno **Vlastnosti**.

V závislosti od softvérovej aplikácie môže byť toto tlačidlo označené ako **Vlastnosti**, **Možnosti**, **Nastavenie tlačiarny**, **Vlastnosti tlačiarny**, **Tlačiareň** alebo **Predvoľby**.

4. Vyberte príslušné možnosti.
 - Na karte **Rozloženie** vyberte orientáciu **Na výšku** alebo **Na šírku**.
 - Na karte **Papier a kvalita** vyberte v rozbaľovacom zozname **Médiá** v časti **Výber zásobníka** vhodný druh papiera. V časti **Nastavenia kvality** vyberte príslušnú kvalitu tlače a potom v oblasti **Farba** vyberte príslušnú farbu.
 - Kliknite na položku **Rozšírené** a v rozbaľovacom zozname **Veľkosť papiera** vyberte príslušnú veľkosť fotografií.
5. Kliknutím na tlačidlo **OK** sa vrátite do dialógového okna **Vlastnosti**.
6. Kliknite na tlačidlo **OK** a potom na tlačidlo **Tlačiť** alebo **OK** v dialógovom okne **Tlač**.

 **POZNÁMKA:** Po dokončení tlače vyberte zo vstupného zásobníka nepoužitý ftopapier. Ftopapier odložte, aby sa nezačal krútiť, čo môže znížiť kvalitu výtlačkov.

Tlač obálok

Pred tlačou obálok sa ubezpečte, že ste do vstupného zásobníka vložili obálky a že je výstupný zásobník otvorený. Do vstupného zásobníka môžete vložiť jednu alebo viacero obálok. Nepoužívajte lesklé obálky, obálky s reliéfom alebo obálky, ktoré majú spony alebo okienka. Ďalšie informácie o vkladaní obálok nájdete v časti [Vloženie média na strane 8](#).



POZNÁMKA: Podrobnosti o formátovaní textu pri tlači na obálky nájdete v súboroch pomocníka programu Word.

Tlač obálok (Windows)

1. V softvéri vyberte položku **Tlačiť**.
2. Skontrolujte, či ste vybrali svoju tlačiareň.
3. Kliknite na tlačidlo, ktoré otvorí dialógové okno **Vlastnosti**.
V závislosti od softvérovej aplikácie môže byť toto tlačidlo označené ako **Vlastnosti**, **Možnosti**, **Nastavenie tlačiarene**, **Vlastnosti tlačiarene**, **Tlačiareň** alebo **Predvoľby**.
4. Vyberte príslušné možnosti.
 - Na karte **Rozloženie** vyberte orientáciu **Na výšku** alebo **Na šírku**.
 - Na karte **Papier a kvalita** vyberte v rozbaľovacom zozname **Médiá** v časti **Výber zásobníka** vhodný druh papiera. V časti **Nastavenia kvality** vyberte príslušnú kvalitu tlače a potom v oblasti **Farba** vyberte príslušnú farbu.
 - Kliknite na položku **Rozšírené** a v rozbaľovacom zozname **Veľkosť papiera** vyberte príslušnú veľkosť obálok.
5. Kliknite na tlačidlo **OK** a potom na tlačidlo **Tlačiť** alebo **OK** v dialógovom okne **Tlač**.

Tlačiť s použitím maximálneho rozlíšenia

Maximálne rozlíšenie v bodoch na palec (dpi) slúži na tlač ostrých fotografií s vysokou kvalitou na fotopapier.

Tlač v režime maximálneho rozlíšenia trvá dlhšie ako tlač s iným nastavením a vyžaduje viac voľného miesta na disku.

Zoznam podporovaných rozlíšení tlače nájdete na stránke www.support.hp.com.

Tlač v režime maximálneho rozlíšenia (Windows)

1. V softvéri vyberte položku **Tlačiť**.
2. Skontrolujte, či ste vybrali svoju tlačiareň.
3. Kliknite na tlačidlo, ktoré otvorí dialógové okno **Vlastnosti**.
V závislosti od softvérovej aplikácie môže byť toto tlačidlo označené ako **Vlastnosti**, **Možnosti**, **Nastavenie tlačiarne**, **Vlastnosti tlačiarne**, **Tlačiareň** alebo **Predvoľby**.
4. Kliknite na kartu **Papier a kvalita**.
5. V rozbaľovacom zozname **Médiá** vyberte vhodný typ papiera.
6. Kliknite na tlačidlo **Spresniť**.
7. V časti **Funkcie tlačiarne** vyberte položku **Áno** v rozbaľovacom zozname **Tlač s maximálnym rozlíšením v DPI**.
8. V rozbaľovacom zozname **Veľkosť papiera** vyberte príslušnú veľkosť papiera.
9. Kliknutím na tlačidlo **OK** zatvorte rozšírené možnosti.
10. Potvrďte nastavenie položky **Orientácia** na karte **Rozloženie** a potom kliknutím na tlačidlo **OK** spustíte tlač.

Tipy na úspešnú tlač

Ak chcete úspešne tlačiť, atramentové kazety HP musia fungovať správne a obsahovať dostatočné množstvo atramentu, papier musí byť vložený správne a tlačiareň musí byť správne nastavená.

Nastavenia tlače sa nevzťahujú na kopírovanie ani skenovanie.

Tipy na atrament

- Používajte originálne atramentové kazety HP.
- Správne nainštalujte čiernu aj trojfarebnú kazetu.
Ďalšie informácie nájdete v časti [Výmena atramentových kaziet na strane 40](#).
- Skontrolujte odhadované úrovne atramentu v atramentových kazetách a uistite sa, či obsahujú dostatočné množstvo atramentu.
Ďalšie informácie nájdete v časti [Kontrola odhadovaných úrovní atramentu na strane 38](#).
- Ak nie je kvalita tlače prijateľná, ďalšie informácie nájdete v časti [Problémy s tlačou na strane 56](#).

Tipy na vkladanie papiera

- Vložte stoh papiera (nie iba jednu stranu). V stohu musia byť všetky papiere rovnakej veľkosti a druhu, aby sa zabránilo zaseknutiu papiera.
- Vložte papier so stranou určenou na tlač smerom nahor.
- Skontrolujte, či sa papier vložený do vstupného zásobníka nezvlnil a či okraje nie sú zahnuté alebo natrhnuté.
- Upravte vodiacu lištu šírky papiera vo vstupnom zásobníku tak, aby sa tesne dotýkala všetkých papierov. Skontrolujte, či priečna vodiaca lišta neohýna papier vo vstupnom zásobníku.
Ďalšie informácie nájdete v časti [Vloženie média na strane 8](#).

Tipy na nastavenie tlačiarnie (Windows)

- Ak chcete zmeniť predvolené nastavenia tlače, otvorte softvér tlačiarnie HP, kliknite na položku **Print & Scan (Tlač a skenovanie)** a potom na položku **Nastaviť predvoľby**. Ak chcete získať informácie o tom, ako otvoriť softvér tlačiarnie, pozrite si časť [Otvorenie softvéru pre tlačiarnie HP na strane 16](#).
- Ak chcete vybrať počet strán, ktoré sa majú vytlačiť na hárok, na karte **Rozloženie** vyberte z rozbaľovacieho zoznamu **Počet strán na hárok** príslušnú možnosť.
- Ak chcete zobrazíť ďalšie nastavenia tlače, na karte **Rozloženie** alebo **Papier a kvalita** kliknutím na tlačidlo **Rozšírené** otvorte dialógové okno **Rozšírené možnosti**.
 - **Tlač v odtieňoch sivej**: umožňuje vytlačiť čiernobiely dokument len pomocou čierneho atramentu. Vyberte možnosť **Len čierny atrament** a potom kliknite na tlačidlo **OK**. Umožňuje tiež tlač

vysokokvalitných čiernobielych obrázkov. Vyberte položku **Vysokokvalitná tlač v odtieňoch sivej** a potom kliknite na tlačidlo **OK**.

- **Rozloženie strán na hárku:** pomáha špecifikovať poradie strán, ak tlačíte dokument s viac ako dvoma stranami na hárku.



POZNÁMKA: Na ukážke na karte **Rozloženie** sa nemôže zobrazíť možnosť vybrať z rozbaľovacieho zoznamu **Rozloženie strán na hárku**.

- **Technológie HP Real Life:** táto funkcia zjemňuje a zostruje obrázky a grafiku s cieľom zlepšiť kvalitu tlače.
- **Brožúra:** umožňuje tlačiť viacstranový dokument ako brožúru. Umiestní dve strany na každú stranu hárku, ktorý možno zložiť ako brožúru na polovičnú veľkosť papiera. V príslušnom rozbaľovacom zozname vyberte možnosť väzby a potom kliknite na tlačidlo **OK**.
 - **Ľavá väzba brožúry:** strana väzby po zložení brožúry sa zobrazuje vľavo. Túto možnosť vyberte, ak zvyčajne čítate zľava doprava.
 - **Pravá väzba brožúry:** strana väzby po zložení brožúry sa zobrazuje vpravo. Túto možnosť vyberte, ak zvyčajne čítate sprava doľava.



POZNÁMKA: Na ukážke na karte **Rozloženie** sa nemôže zobrazíť možnosť vybrať z rozbaľovacieho zoznamu **Brožúra**.

- **Strany na tlač:** umožňuje tlač len nepárnych strán, tlač len párnych strán alebo tlač všetkých strán.
- **Okraje strán:** umožňuje pridávať okraje na strany, ak tlačíte dokument s viac ako dvoma stranami na hárku.



POZNÁMKA: Na ukážke na karte **Rozloženie** nemožno zobrazíť možnosť vybrať z rozbaľovacieho zoznamu **Okraje strán**.

- Čas potrebný na nastavenie tlačových predvolieb môžete ušetriť použitím tlačovej skratky. Tlačová skratka ukladá správne hodnoty nastavenia pre príslušný typ úlohy tak, aby ste mohli nastaviť všetky možnosti jediným kliknutím. Ak ju chcete použiť, prejdite na kartu **Tlačová skratka**, vyberte jednu tlačovú skratku a potom kliknite na tlačidlo **OK**.

Ak chcete pridať novú tlačovú skratku, po zmene nastavení na karte **Rozloženie** alebo **Papier a kvalita** kliknite na kartu **Tlačová skratka**, kliknite na položku **Uložiť ako**, zadajte názov a potom kliknite na tlačidlo **OK**.

Ak chcete odstrániť tlačovú skratku, vyberte ju a potom kliknite na položku **Odstrániť**.



POZNÁMKA: Odstraňovať nemôžete predvolené tlačové skratky.

Poznámky

- Originálne atramentové kazety HP sa vyrábajú a testujú na používanie s tlačiarňami a papiermi HP, čo umožňuje opakované a ľahko dosahovať výborné výsledky.



POZNÁMKA: Spoločnosť HP neručí za kvalitu ani spoľahlivosť iného spotrebného materiálu ako značky HP. Na servis zariadenia z dôvodu použitia neoriginálneho spotrebného materiálu sa nevzťahuje záruka.

Ak ste presvedčení, že ste kúpili originálne atramentové kazety HP, prejdite na nasledujúcu stránku:

www.hp.com/go/anticounterfeit

- Upozornenia a indikátory týkajúce sa úrovne atramentu poskytujú iba odhadované hodnoty na účely plánovania.



POZNÁMKA: Ak sa zobrazí hlásenie upozorňujúce na nízku úroveň atramentu, zvážte zakúpenie náhradnej atramentovej kazety, aby sa zabránilo možným oneskoreniam pri tlači. Atramentové kazety stačí vymeniť až vtedy, keď kvalita tlače nebude prijateľná.

- Dokument môžete manuálne vytlačiť na obe strany papiera.

3 Kopírovanie a skenovanie

- [Kopírovanie dokumentov](#)
- [Skenovanie pomocou softvéru pre tlačiarne HP](#)
- [Skenovanie pomocou aplikácie HP Smart \(Windows 10\)](#)
- [Tipy na úspešné kopírovanie a skenovanie](#)

Kopírovanie dokumentov



POZNÁMKA: Všetky dokumenty sa kopírujú v režime normálnej kvality tlače. V priebehu kopírovania nie je možné zmeniť režim kvality tlače.

Postup kopírovania dokumentov

1. Vložte papier do vstupného zásobníka.

Informácie o vkladaní papiera nájdete v časti [Vloženie média na strane 8](#).

2. Položte originál do pravého predného rohu sklenenej podložky skenera potlačenou stranou nadol.

Ďalšie informácie nájdete v časti [Vloženie originálu na sklenenú podložku skenera na strane 12](#).

3. Kópiu vytvoríte stlačením tlačidla **Spustiť čiernobiele kopírovanie** () alebo tlačidla **Spustiť farebné kopírovanie** ()

Kopírovanie sa spustí dve sekundy po poslednom stlačení príslušného tlačidla.



TIP: Viacnásobným stlačením príslušného tlačidla môžete zvýšiť počet kópií.

Skenovanie pomocou softvéru pre tlačiarne HP


- [Skenovanie do počítača](#)
- [Vytvorenie novej skratky skenovania \(Windows\)](#)
- [Zmena nastavení skenovania \(Windows\)](#)

Skenovanie do počítača

Pred skenovaním do počítača sa ubezpečte, že ste si už nainštalovali odporúčaný softvér tlačiarne HP. Tlačiareň musí byť prepojená s počítačom a obe zariadenia musia byť zapnuté.

Skenovanie dokumentu alebo fotografie do súboru (Windows)

1. Položte originál do pravého predného rohu sklenenej podložky skenera potlačenou stranou nadol.
2. V softvéri tlačiarne kliknite na položku **Skenovať dokument alebo fotografiu**.
3. Vyberte požadovaný typ skenovania a potom kliknite na tlačidlo **Skenovanie**.
 - Výberom položky **Uložiť vo formáte .PDF** uložte dokument (alebo fotografiu) ako súbor vo formáte .PDF.
 - Výberom položky **Uložiť vo formáte .JPEG** uložte dokument (alebo fotografiu) ako súbor obrázka.

 **POZNÁMKA:** Kliknutím na prepojenie **Ďalšie** v pravom hornom rohu dialógového okna Skenovanie zobrazte a upravte nastavenia ľubovoľného skenovania.


Ďalšie informácie nájdete v časti [Zmena nastavení skenovania \(Windows\)](#) na strane 32.

Ak vyberiete položku **Zobraziť prehľadávač po skenovaní**, oskenovaný obrázok môžete upraviť na obrazovke s ukážkou.

Skenovanie dokumentu alebo fotografie do e-mailu (Windows)

1. Položte originál do pravého predného rohu sklenenej podložky skenera potlačenou stranou nadol.
2. V softvéri pre tlačiarne HP (dostupnom v ponuke Štart) kliknite na položku **Skenovať** a potom na položku **Skenovať dokument alebo fotografiu**.
3. Vyberte požadovaný typ skenovania a potom kliknite na tlačidlo **Skenovanie**.

Výberom položky **Odoslať e-mailom vo formáte .PDF** alebo položky **Odoslať e-mailom vo formáte .JPEG** otvorte e-mailový softvér s oskenovaným súborom v prílohe.

 **POZNÁMKA:** Kliknutím na prepojenie **Ďalšie** v pravom hornom rohu dialógového okna Skenovanie zobrazte a upravte nastavenia ľubovoľného skenovania.

Ďalšie informácie nájdete v časti [Zmena nastavení skenovania \(Windows\)](#) na strane 32.

Ak vyberiete položku **Zobraziť prehľadávač po skenovaní**, oskenovaný obrázok môžete upraviť na obrazovke s ukážkou.

Vytvorenie novej skratky skenovania (Windows)

Na zjednodušenie skenovania si môžete vytvoriť vlastnú skratku skenovania. Môžete napríklad chcieť pravidelne tlačiť a ukladať fotografie vo formáte .PNG, nie vo formáte .JPG.

1. Položte originál do pravého predného rohu sklenenej podložky skenera potlačenou stranou nadol.
2. V softvéri pre tlačiarne HP (dostupnom v ponuke Štart) kliknite na položku **Skenovať** a potom na položku **Skenovať dokument alebo fotografiu**.
3. Kliknite na položku **Vytvoriť novú skratku skenovania**.
4. Zadajte popisný názov, vyberte existujúcu skratku, ktorú použijete pre svoju novú skratku, a potom kliknite na tlačidlo **Vytvoriť**.

Ak chcete napríklad vytvoriť novú skratku pre fotografie, vyberte položku **Uložiť vo formáte .JPEG** alebo položku **Odoslať e-mailom vo formáte .JPEG**. Sprístupníte tým možnosti úpravy obrázkov pri skenovaní.

5. Podľa potreby zmeňte nastavenia novej skratky a potom kliknite na ikonu Uložiť vpravo od skratky.



POZNÁMKA: Kliknutím na prepojenie **Ďalšie** v pravom hornom rohu dialógového okna Skenovanie zobrazíte a upravíte nastavenia ľubovoľného skenovania.

Ďalšie informácie nájdete v časti [Zmena nastavení skenovania \(Windows\) na strane 32](#).

Zmena nastavení skenovania (Windows)

Ľubovoľné nastavenia skenovania môžete upraviť na jednorazové použitie alebo môžete zmeny uložiť a nastavenia používať natrvalo. K týmto nastaveniam patria možnosti, ako sú napríklad veľkosť a orientácia strany, rozlíšenie skenovania, kontrast a umiestnenie priečinka pre uložené oskenované súbory.

1. Položte originál do pravého predného rohu sklenenej podložky skenera potlačenou stranou nadol.
2. V softvéri pre tlačiarne HP (dostupnom v ponuke Štart) kliknite na položku **Skenovať** a potom na položku **Skenovať dokument alebo fotografiu**.
3. Kliknite na prepojenie **Ďalšie** v pravom hornom rohu dialógového okna HP Scan.

V pravej časti sa zobrazí okno s podrobnými informáciami o nastaveniach. V ľavom stĺpci sa nachádza prehľad aktuálnych nastavení pre jednotlivé časti. V pravom stĺpci môžete zmeniť nastavenia vo zvýraznenej časti.

4. Kliknutím na jednotlivé časti v ľavej časti okna s podrobnými informáciami o nastaveniach zobrazíte nastavenia príslušnej časti.

Väčšinu nastavení možno zobrazovať a meniť pomocou rozbaľovacích ponúk.

Niektoré nastavenia umožňujú väčšiu flexibilitu zobrazením novej tably. Táto možnosť je označená znakom + (plus) v pravej časti príslušného nastavenia. Skôr ako sa budete môcť vrátiť na tablu s podrobnými informáciami o nastaveniach, musíte potvrdiť alebo zrušiť zmeny na tejto table.

5. Po dokončení zmien nastavení vykonajte jeden z nasledujúcich krokov.
 - Kliknite na položku **Skenovanie**. Po dokončení skenovania sa zobrazí výzva na uloženie alebo odmietnutie zmien v príslušnej skratke.
 - Kliknite na ikonu Uložiť vpravo od skratky a potom kliknite na tlačidlo **Skenovanie**.

[Na internete sa o používaní softvéru HP Scan dozviete viac.](#) Získate informácie o nasledovných činnostiach:

- prispôbenie nastavení skenovania, napríklad typu súboru obrázka, rozlíšenia skenovania a úrovni kontrastu,
- skenovanie do sieťových priečinkov a cloudových diskov,
- zobrazovanie ukážky obrázkov a ich prispôbenie pred skenovaním.

Skenovanie pomocou aplikácie HP Smart (Windows 10)

Táto časť obsahuje základné pokyny týkajúce sa používania aplikácie HP Smart na skenovanie zo zariadenia. Ďalšie informácie o aplikácii nájdete v časti [Používanie aplikácie HP Smart na tlač, skenovanie a riešenie problémov na strane 17](#).

Skenovanie zo zariadenia so systémom Windows 10

Skenovanie dokumentu alebo fotografie použitím skenera tlačiarne

1. Položte originál do pravého predného rohu sklenenej podložky skenera potlačenou stranou nadol.
2. Otvorte pomôcku HP Smart. Ďalšie informácie nájdete v časti [Používanie aplikácie HP Smart na tlač, skenovanie a riešenie problémov na strane 17](#).
3. Vyberte položku **Skenovať** a potom položku **Skener**.
4. Ak chcete upraviť základné nastavenia, kliknite alebo ťuknite na ikonu Nastavenia.
Vyberte položku Sklenená podložka v rozbaľovacom zozname **Zdroj**.
5. Kliknutím alebo ťuknutím na ikonu Ukážka zobrazíte ukážku obrázka. V prípade potreby môžete obrázok upraviť.
6. Kliknite alebo ťuknite na ikonu Skenovať.
7. Vykonajte ďalšie potrebné úpravy:
 - Ak chcete pridať ďalšie dokumenty alebo fotografie, kliknite alebo ťuknite na položku **Pridať strany**.
 - Ak chcete otočiť alebo orezať dokument či obrázok, prípadne upraviť jeho kontrast, jas, sýtosť či uhol, kliknite alebo ťuknite na položku **Upraviť**.
8. Vyberte požadovaný typ súboru a potom ho kliknutím alebo ťuknutím na ikonu Uložiť uložte. Prípadne ho kliknutím alebo ťuknutím na ikonu Zdieľať môžete zdieľať s inými používateľmi.

Skenovanie dokumentu alebo fotografie použitím fotoaparátu zariadenia

Ak máte zariadenie s fotoaparátom, aplikáciu HP Smart môžete použiť na skenovanie vytlačeného dokumentu alebo fotografie použitím fotoaparátu zariadenia. Potom môžete aplikáciu HP Smart použiť na úpravu, uloženie, tlač alebo zdieľanie obrázka.

1. Otvorte pomôcku HP Smart. Ďalšie informácie nájdete v časti [Používanie aplikácie HP Smart na tlač, skenovanie a riešenie problémov na strane 17](#).
2. Vyberte položku **Skenovať** a potom položku **Fotoaparát**.
3. Položte dokument alebo fotografiu pred fotoaparát a potom kliknutím alebo ťuknutím na okrúhle tlačidlo v dolnej časti obrazovky dokument alebo fotografiu odfotografujte.
4. V prípade potreby upravte okraje. Kliknite alebo ťuknite na ikonu Použiť.
5. Vykonajte ďalšie potrebné úpravy:

- Ak chcete pridať ďalšie dokumenty alebo fotografie, kliknite alebo ťuknite na položku **Pridať strany**.
 - Ak chcete otočiť alebo orezať dokument či obrázok, prípadne upraviť jeho kontrast, jas, sýtosť či uhol, kliknite alebo ťuknite na položku **Upraviť**.
6. Vyberte požadovaný typ súboru a potom ho kliknutím alebo ťuknutím na ikonu Uložiť uložte. Prípadne ho kliknutím alebo ťuknutím na ikonu Zdieľať môžete zdieľať s inými používateľmi.

Úprava oskenovaného dokumentu alebo fotografie

HP Smart poskytuje nástroje na úpravu naskenovaných dokumentov a fotografií vo vašom zariadení, napríklad nástroje na ich orezanie a otočenie.

1. Otvorte pomôcku HP Smart. Ďalšie informácie nájdete v časti [Používanie aplikácie HP Smart na tlač, skenovanie a riešenie problémov na strane 17](#).
2. Vyberte položku **Skenovať** a potom položku **Importovať lokálne**.
3. Vyberte dokument alebo fotografiu, ktorú chcete upraviť, a potom kliknite alebo ťuknite na položku **Otvoriť**.
4. V prípade potreby upravte okraje. Kliknite alebo ťuknite na ikonu Použiť.
5. Vykonať ďalšie potrebné úpravy:
 - Ak chcete pridať ďalšie dokumenty alebo fotografie, kliknite alebo ťuknite na položku **Pridať strany**.
 - Ak chcete otočiť alebo orezať dokument či obrázok, prípadne upraviť jeho kontrast, jas, sýtosť či uhol, kliknite alebo ťuknite na položku **Upraviť**.
6. Vyberte požadovaný typ súboru a potom ho kliknutím alebo ťuknutím na položku **Uložiť** uložte. Prípadne ho kliknutím alebo ťuknutím na ikonu **Zdieľať** môžete zdieľať s inými používateľmi.

Tipy na úspešné kopírovanie a skenovanie

Na úspešné kopírovanie a skenovanie používajte nasledujúce tipy:

- Sklenenú podložku a zadnú časť veka udržiavajte v čistote. Skener interpretuje všetko, čo zistí na sklenenej podložke, ako súčasť obrázka.
- Položte originál do pravého predného rohu sklenenej podložky potlačenou stranou nadol.
- Ak chcete vytvoriť veľkú kópiu malého originálu, naskenujte originál na počítači, zmeňte veľkosť obrázka v skenovacom softvéri a potom vytlačte kópiu zväčšeného obrázka.
- Skontrolujte, či je v softvéri správne nastavený jas, aby sa zabránilo nesprávnemu alebo chýbajúcemu skenovanému textu.

4 Správa atramentových kaziet

Táto časť obsahuje nasledujúce témy:




- [Kontrola odhadovaných úrovní atramentu](#)
- [Objednávanie spotrebného materiálu pre atramentové tlačiarne](#)
- [Výmena atramentových kaziet](#)
- [Používanie režimu jednej kazety](#)
- [Informácie o záruke na kazety](#)
- [Tipy na prácu s kazetami](#)

Kontrola odhadovaných úrovní atramentu

Úroveň atramentu môžete ľahko skontrolovať a určiť tak, ako skoro bude treba vymeniť atramentovú kazetu. Úroveň atramentu ukazuje približné množstvo atramentu zostávajúceho v atramentových kazetách.

Kontrola hladín atramentu – softvér tlačiarne (Windows) HP

1. Otvorte softvér tlačiarne HP. Ďalšie informácie nájdete v časti [Otvorenie softvéru pre tlačiarne HP na strane 16](#).
2. softvér tlačiarne: kliknite na kartu **Odhadované úrovne atramentu**.

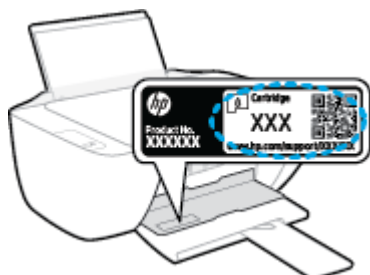
-
-  **POZNÁMKA:** Ak ste nainštalovali dopĺňanú alebo recyklovanú atramentovú kazetu alebo atramentovú kazetu, ktorá sa používala v inej tlačiarne, indikátor úrovne atramentu môže byť nepresný alebo nedostupný.
-  **POZNÁMKA:** Upozornenia a indikátory týkajúce sa úrovne atramentu poskytujú iba odhadované hodnoty na účely plánovania. Ak sa zobrazí hlásenie upozorňujúce na nízku úroveň atramentu, zvážte zakúpenie náhradnej atramentovej kazety, aby sa zabránilo možným oneskoreniam pri tlači. Atramentové kazety nemusíte vymieňať, kým sa nezhorší kvalita tlače na neprijateľnú úroveň.
-  **POZNÁMKA:** Atrament z atramentových kaziet sa používa v procese tlače množstvom rozličných spôsobov vrátane procesu inicializácie, ktorý slúži na prípravu tlačiarne a kaziet na tlač, a údržby tlačových hláv, ktorá slúži na uchovávanie tlačových dýz v čistote a zabezpečuje tak plynulý prietok atramentu. Okrem toho zostane v atramentovej kazete po jej spotrebovaní určité zvyškové množstvo atramentu. Ďalšie informácie nájdete na adrese www.hp.com/go/inkusage.
-

Objednávanie spotrebného materiálu pre atramentové tlačiarne

Pred objednávaním kaziet vyhladajte správne číslo kazety.

Vyhľadanie čísla kazety na tlačiarni


- Číslo kazety sa nachádza vnútri prístupového krytu kazety.



Vyhľadanie čísla kazety – softvér tlačiarne (Windows)

1. Otvorte softvér tlačiarne HP. Ďalšie informácie nájdete v časti [Otvorenie softvéru pre tlačiarne HP na strane 16](#).
2. V softvér tlačiarne kliknite na položku **Nákup**, na položku **Nákup produktov a služieb** a potom postupujte podľa pokynov na obrazovke.

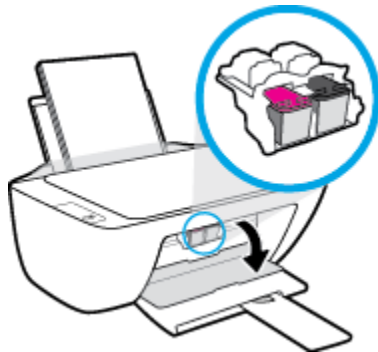
Ak chcete objednať originálny spotrebný materiál HP pre tlačiareň, prejdite na adresu www.hp.com/buy/supplies. V prípade zobrazenia výzvy vyberte krajinu/región a potom podľa pokynov vyhladajte správne kazety pre tlačiareň.

 **POZNÁMKA:** Objednávanie atramentových kaziet online nie je podporované vo všetkých krajinách/regiónoch. Ak nie sú k dispozícii vo vašej krajine/regióne, stále môžete zobraziť informácie o spotrebnom materiáli a vytlačiť zoznam na referenčné účely pri nákupe u miestneho predajcu výrobkov spoločnosti HP.

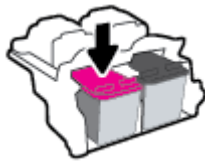
Výmena atramentových kaziet

Výmena atramentových kaziet

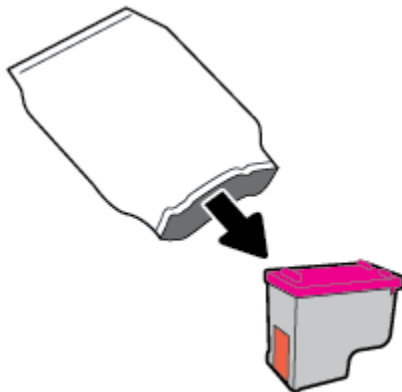
1. Skontrolujte, či je zapnuté napájanie.
2. Vyberte atramentovú kazetu.
 - a. Otvorte prístupový kryt kazety a počkajte, kým sa vozík tlačovej hlavy nepresunie do stredu tlačiarne.



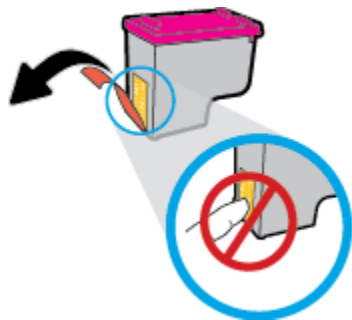
- b. Stlačením nadol uvoľníte atramentovú kazetu a potom ju vyberte zo zásuvky.



3. Vložte novú atramentovú kazetu.
 - a. Vyberte atramentovú kazetu z obalu.



- b. Odstráňte plastovú pásku potiahnutím za uško.




 **POZNÁMKA:** Nedotýkajte sa elektrických kontaktov na atramentovej kazete.

- c. Atramentovú kazetu zasúvajte do zásuvky, kým nezacvakne na miesto.



- d. Zatvorte prístupový kryt kazety.



 **POZNÁMKA:** Pri tlačení dokumentu po inštalácii novej atramentovej kazety vás HP softvér tlačiarne vyzve na zarovnanie atramentových kaziet.

Používanie režimu jednej kazety

V režime jednej kazety môžete používať tlačiareň len s jednou atramentovou kazetou. Po vybratí atramentovej kazety z vozíka atramentovej kazety sa aktivuje režim jednej kazety.



POZNÁMKA: Ak tlačiareň funguje v režime jednej kazety, na obrazovke počítača sa zobrazí príslušné hlásenie. Ak sa zobrazí hlásenie a v tlačiarňi sú nainštalované dve atramentové kazety, skontrolujte, či bola odstránená ochranná plastová páska z každej atramentovej kazety. Ak plastová páska zakrýva kontakty atramentovej kazety, tlačiareň nemôže zistiť, či je vložená atramentová kazeta. Ak sa na kazetách nenachádza žiadna platová páska, skúste vyčistiť kontakty kazety. Informácie o čistení kontaktov atramentových kaziet nájdete v časti [Problémy s atramentovými kazetami na strane 54](#).

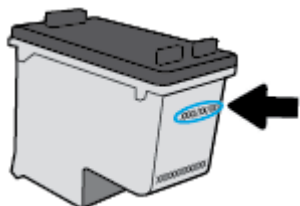
Ukončenie režimu jednej kazety

- Vložte do tlačiarne čiernu aj trojfarebnú atramentovú kazetu.

Informácie o záruke na kazety

Záruka na kazetu HP je platná v prípade, ak sa kazeta používa v určenom tlačovom zariadení HP. Táto záruka sa nevzťahuje na atramentové kazety HP, ktoré boli dopĺňané, recyklované, renovované a používané nesprávne alebo nedovoleným spôsobom.

Záruka na kazetu platí počas záručnej lehoty, ak sa neminie atrament HP alebo sa nedosiahne dátum skončenia záruky. Dátum skončenia záruky vo formáte RRRR/MM/DD je na kazete uvedený takto:



Kópiu vyhlásenia o obmedzenej záruke spoločnosti HP nájdete v tlačenej dokumentácii dodávanej s tlačiarňou.

Tipy na prácu s kazetami

Na prácu s kazetami používajte tieto tipy:

- Z dôvodu ochrany kaziet pred vyschnutím tlačiareň vždy vypínajte pomocou tlačidla **Napájanie** a počkajte, kým nezhasne indikátor tlačidla **Napájanie**.
- Kazety neotvárajte ani z nich neodstraňujte pásku, ak ich nechcete hneď inštalovať. Páska na kazetách znižuje riziko odparovania atramentu.
- Kazety vložte do správnych zásuviek. Farba a ikona každej kazety sa musia zhodovať s farbou a ikonou každej zásuvky. Skontrolujte, či sú kazety riadne zaistené na mieste.
- Zarovnajte tlačiareň s cieľom dosiahnuť najlepšiu kvalitu tlače. Ďalšie informácie nájdete v časti [Problémy s tlačou na strane 56](#).
- Keď obrazovka Odhadované úrovne atramentu hlási, že jedna alebo obe kazety obsahujú málo atramentu, zvážte zakúpenie náhradných kaziet, aby sa zabránilo možným oneskoreniam pri tlači. Kazety stačí vymieňať až vtedy, keď kvalita tlače nebude prijateľná. Ďalšie informácie nájdete v časti [Výmena atramentových kaziet na strane 40](#).
- Ak z akéhokoľvek dôvodu vyberiete kazetu z tlačiarne, pokúste sa ju vrátiť na miesto čo najskôr. Keď sú kazety nechránené mimo tlačiarne, začnú vysychať.

5 Pripojenie tlačiarne

- [Tlačiareň pripojte k počítaču pomocou kábla USB \(nesieťové pripojenie\)](#)
- [Pripojenie novej tlačiarne](#)

Tlačiareň pripojte k počítaču pomocou kábla USB (nesieťové pripojenie)

Na tlačiarňi sa nachádza zadný vysokorýchlostný port USB 2.0 na pripojenie k počítaču.

Ak je nainštalovaný softvér tlačiarne HP, tlačiareň bude fungovať ako zariadenie typu Plug and Play. Ak ešte nebol nainštalovaný softvér, pripojenie pomocou kábla USB vykonajte podľa postupu uvedeného nižšie.

Pripojenie tlačiarne pomocou USB kábla a softvéru pre tlačiarne HP

1. Do webového prehliadača v počítači zadajte adresu 123.hp.com a stiahnite a nainštalujte softvér tlačiarne HP. Môžete tiež použiť CD disk so softvérom pre tlačiarne HP (ak bol súčasťou dodávky) alebo si softvér môžete stiahnuť na adrese www.hp.com/support.



POZNÁMKA: Kábel USB pripojte k tlačiarňi až po zobrazení výzvy.

2. Postupujte podľa pokynov na obrazovke. Po zobrazení výzvy pripojte tlačiareň k počítaču výberom položky **USB** na obrazovke **Možnosti pripojenia**.
3. Postupujte podľa pokynov na obrazovke.

Pripojenie tlačiarne pomocou kábla USB

1. Do webového prehliadača v počítači zadajte adresu 123.hp.com a stiahnite a nainštalujte softvér tlačiarne HP. Môžete tiež použiť CD disk so softvérom pre tlačiarne HP (ak bol súčasťou dodávky) alebo si softvér môžete stiahnuť na adrese www.hp.com/support.



POZNÁMKA: Kábel USB pripojte k tlačiarňi až po zobrazení výzvy.

2. Postupujte podľa pokynov na obrazovke. Po zobrazení výzvy pripojte tlačiareň k počítaču výberom položky **USB** na obrazovke **Možnosti pripojenia**.
3. Postupujte podľa pokynov na obrazovke.

Pripojenie tlačiarne pomocou USB kábla a aplikácie HP Smart

1. Zo zariadenia pripojte USB kábel k tlačiarňi.
2. V zariadení otvorte aplikáciu HP Smart. Bližšie informácie nájdete v časti [Používanie aplikácie HP Smart na tlač, skenovanie a riešenie problémov na strane 17](#).
3. Na úvodnej obrazovke aplikácie HP Smart kliknite alebo ťuknite na ikonu **+** (ikona Plus) a potom vyberte tlačiareň.

Pripojenie novej tlačiarne

Ak ste tlačiareň nepripojili k počítaču, prípadne chcete k počítaču pripojiť inú novú tlačiareň rovnakého modelu, na nastavenie pripojenia môžete použiť nasledujúce pokyny.



POZNÁMKA: Túto metódu použijete, ak ste už nainštalovali softvér tlačiarne.

Pripojenie novej tlačiarne (Windows)

1. Otvorte softvér tlačiarne. Ďalšie informácie nájdete v časti [Otvorenie softvéru pre tlačiarne HP na strane 16](#).
2. softvér tlačiarne: kliknite na položku **Pomôcky**.
3. Vyberte položku **Inštalácia tlačiarne a softvér**.
4. Vyberte položku **Pripojiť novú tlačiareň**. Postupujte podľa pokynov na obrazovke.

6 Vyriešenie problému

Táto časť obsahuje nasledujúce témy:

- [Zaseknutie papiera a problémy s vkladáním papiera](#)
- [Problémy s atramentovými kazetami](#)
- [Problémy s tlačou](#)
- [Problémy s kopírovaním](#)
- [Problémy so skenovaním](#)
- [Problémy s hardvérom tlačiarne](#)
- [Technická podpora spoločnosti HP](#)

Zaseknutie papiera a problémy s vkladáním papiera

Čo chcete urobiť?

Odstránenie zaseknutého papiera

[Vyriešte problémy so zaseknutým papierom.](#)

Použitie Sprievodcu HP riešením problémov online

Postupujte podľa pokynov na odstránenie zaseknutého papiera a riešenie problémov týkajúcich sa papiera alebo podávania papiera.



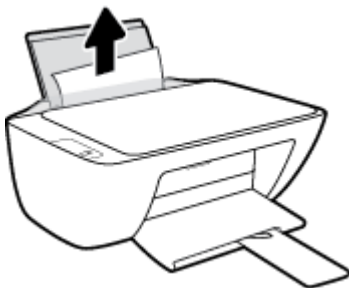
POZNÁMKA: Sprievodca HP riešením problémov online nemusí byť k dispozícii vo všetkých jazykoch.

Prečítajte si v Pomocníkovi všeobecné pokyny týkajúce sa odstránenia zaseknutého papiera

Papier môže uviaznuť na viacerých miestach.

Odstránenie zaseknutého papiera zo vstupného zásobníka

1. Stlačením tlačidla **Zrušiť** (✘) skúste automaticky odstrániť zaseknutý papier. Ak sa to nepodarí, papier odstráňte manuálne vykonaním nasledujúcich krokov.
2. Zo vstupného zásobníka opatrne vytiahnite papier.



3. Skontrolujte, či sa v dráhe papiera nenachádza žiadny cudzí predmet, a potom znova vložte papier.



POZNÁMKA: Kryt vstupného zásobníka môže zabrániť, aby sa do dráhy papiera dostali cudzie nečistoty a spôsobili vážne zaseknutia papiera. Kryt vstupného zásobníka neskladajte.


4. Stlačením tlačidla **Pokračovať** (⏩) na ovládacom paneli pokračujte v aktuálnej úlohe.

Odstránenie zaseknutého papiera z výstupného zásobníka



1. Stlačením tlačidla **Zrušiť** (✘) skúste automaticky odstrániť zaseknutý papier. Ak sa to nepodarí, papier odstráňte manuálne vykonaním nasledujúcich krokov.

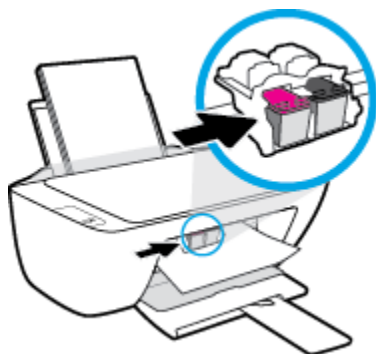
2. Z výstupného zásobníka opatrne vyťahnite papier.



3. Stlačením tlačidla **Pokračovať** () na ovládacom paneli pokračujte v aktuálnej úlohe.


Odstránenie zaseknutého papiera z oblasti prístupu ku kazete

1. Stlačením tlačidla **Zrušiť** () skúste automaticky odstrániť zaseknutý papier. Ak sa to nepodarí, papier odstráňte manuálne vykonaním nasledujúcich krokov.
2. Odstráňte zaseknutý papier.
 - a. Stlačením tlačidla **Napájanie** () tlačiareň vypnete.
 - b. Otvorte prístupový kryt kazety.
 - c. Ak je tlačový vozík v strede tlačiarny, posuňte ho do doprava.



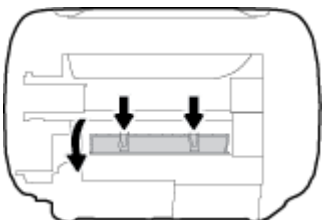
- d. Odstráňte zaseknutý papier.



- e. Zatvorte dvierka prístupu ku kazete.
3. Stlačením tlačidla **Napájanie** () zapnite tlačiareň.

Odstránenie zaseknutého papiera zvnútra tlačiarne

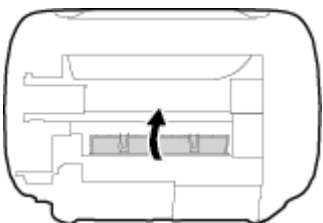
1. Stlačením tlačidla **Zrušiť** (✘) skúste automaticky odstrániť zaseknutý papier. Ak sa to nepodarí, papier odstráňte manuálne vykonaním nasledujúcich krokov.
2. Stlačením tlačidla **Napájanie** (⏻) tlačiareň vypnete.
3. Prevráťte tlačiareň tak, aby bol kryt čistiaceho otvoru v spodnej časti tlačiarne, a potom ho potiahnutím za obe ušká otvorte.



4. Odstráňte zaseknutý papier.



5. Zatvorte čistiaci kryt. Opatrne zatlačte kryt smerom k tlačiarňi, až kým obe zarážky nezacvaknú na miesto.



6. Prevráťte tlačiareň a stlačením tlačidla **Napájanie** (⏻) ju zapnite.

Odstránenie zaseknutia tlačového vozíka

[Odstráňte zaseknutie tlačového vozíka.](#)

Použitie Sprievodcu HP riešením problémov online

Ak tlačový vozík niečo blokuje alebo má problémy s pohybom, získajte podrobné pokyny.



POZNÁMKA: Sprievodca HP riešením problémov online nemusí byť k dispozícii vo všetkých jazykoch.

Prečítajte si v Pomocníkovi všeobecné pokyny týkajúce sa odstránenia zaseknutia tlačového vozíka

- ▲ Odstráňte všetky prekážky, ktoré blokujú tlačový vozík (napríklad papier).



POZNÁMKA: Na odstránenie zaseknutého papiera nepoužívajte žiadne nástroje ani iné zariadenia. Pri odstraňovaní zaseknutého papiera zvnútra tlačiarne postupujte vždy opatrne.

Informácie týkajúce sa predchádzania zaseknutiu papiera

Dodržiavaním nasledujúcich pokynov predídete zaseknutiu papiera.

- Vstupný zásobník neprepĺňajte.
- Z výstupného zásobníka často vyberajte vytlačené papiere.
- Skontrolujte, či sa papier vložený do vstupného zásobníka nezvlnil a či okraje nie sú zahnuté alebo natrhnuté.
- Vo vstupnom zásobníku nekombinujte rôzne typy a veľkosti papiera. Celý stoh papiera vo vstupnom zásobníku musí obsahovať papier rovnakého typu a rovnakej veľkosti.
- Upravte vodiacu lištu šírky papiera vo vstupnom zásobníku tak, aby sa tesne dotýkala všetkých papierov. Skontrolujte, či priečna vodiaca lišta neohýna papier vo vstupnom zásobníku.
- Papier nasilu nezatláčajte dopredu do vstupného zásobníka.
- Neprikladajte papier, kým tlačiareň tlačí. Ak sa v tlačiarne míňa papier, počkajte, kým sa nezobrazí hlásenie o minutom papieri, a až potom pridajte papier.

Riešenie problémov s podávaním papiera

Aký druh problému máte?

- **Zariadenie neodoberá papier zo vstupného zásobníka.**
 - Skontrolujte, či je vo vstupnom zásobníku vložený papier. Ďalšie informácie nájdete v časti [Vloženie média na strane 8](#).
 - Upravte vodiacu lištu šírky papiera vo vstupnom zásobníku tak, aby sa tesne dotýkala všetkých papierov. Skontrolujte, či priečna vodiaca lišta neohýna papier vo vstupnom zásobníku.
 - Skontrolujte, či nie je papier v zásobníku pokrútený. Papier narovnajzte ohnutím proti smeru krútenia.
- **Strany sú zošikmené**
 - Skontrolujte, či je vo vstupnom zásobníku vložený papier úplne k pravej strane vstupného zásobníka a vodiaca lišta šírky papiera je tesne pri ľavej strane papiera.
 - Papier vkladajte do tlačiarne, len keď neprebíha tlač.
- **Tlačiareň odoberá viac strán naraz**
 - Upravte vodiacu lištu šírky papiera vo vstupnom zásobníku tak, aby sa tesne dotýkala všetkých papierov. Skontrolujte, či priečna vodiaca lišta neohýna papier vo vstupnom zásobníku.
 - Skontrolujte, či nie je zásobník preplnený.
 - Skontrolujte, či sa jednotlivé hárky vloženého papiera spolu nelepia.
 - Na dosiahnutie optimálneho výkonu a účinnosti používajte papier HP.

Problémy s atramentovými kazetami

Identifikácia problému s atramentovou kazetou

Ak chcete identifikovať, či sa vyskytol problém s atramentovou kazetou, na ovládacom paneli tlačiarne skontrolujte stav príslušného indikátora **Upozornenie na atrament**. Ďalšie informácie nájdete v časti [Indikátory stavu na strane 4](#).

Ak sa zobrazí hlásenie softvéru tlačiarne týkajúce sa atramentovej kazety uvádzajúce, že sa vyskytol problém s najmenej jednou z kaziet, identifikujte problém s kazetou vykonaním nasledujúcich krokov.

1. Vyberte čiernu kazetu a potom zatvorte prístupový kryt kazety.
 - Ak indikátor **Upozornenie na atrament** trojfarebnej kazety bliká, problém sa týka trojfarebnej kazety.
 - Ak indikátor **Upozornenie na atrament** trojfarebnej kazety neblinká, problém sa netýka trojfarebnej kazety.
2. Do tlačiarne vložte čiernu kazetu, vyberte trojfarebnú kazetu a potom zatvorte prístupový kryt kazety.
 - Ak indikátor **Upozornenie na atrament** čiernej kazety bliká, problém sa týka trojfarebnej kazety.
 - Ak indikátor **Upozornenie na atrament** čiernej kazety neblinká, problém sa netýka trojfarebnej kazety.

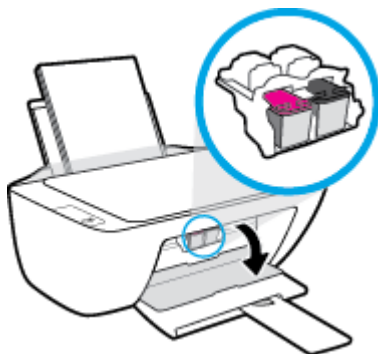
Riešenie problémov s atramentovou kazetou

Ak sa po inštalácii kazety vyskytne problém alebo sa zobrazí hlásenie týkajúce sa problému s kazetou, skúste vybrať atramentové kazety, skontrolujte, či sa zo všetkých kaziet odstránila ochranná plastová páska, a potom atramentové kazety znova vložte. Ak tento postup nepomôže, vyčistite kontakty kaziet. Ak problém stále pretrváva, vymeňte atramentové kazety. Informácie o výmene atramentových kaziet nájdete v časti [Výmena atramentových kaziet na strane 40](#).

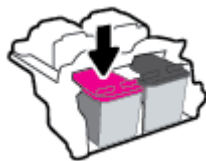
Postup vyčistenia kontaktov kazety

UPOZORNENIE: Čistenie trvá iba niekoľko minút. Zabezpečte, aby boli atramentové kazety čím skôr znova vložené v tlačiarne. Neodporúča sa, aby sa atramentové kazety nachádzali mimo tlačiarne viac ako 30 minút. Môže to spôsobiť poškodenie tlačovej hlavy aj atramentových kaziet.

1. Skontrolujte, či je zapnuté napájanie.
2. Otvorte prístupový kryt kazety a počkajte, kým sa vozík tlačovej hlavy nepresunie do stredu tlačiarne.



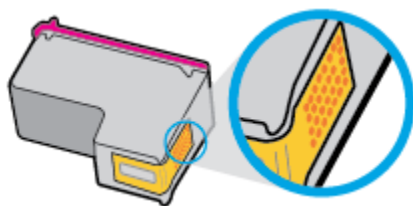
3. Vyberte atramentovú kazetu označenú v chybovom hlásení.



4. Vyčistíte kontakty kazety a tlačiarne.

- a. Podržte atramentovú kazetu za jej bočné strany s dolnou časťou smerom nahor a vyhľadajte elektrické kontakty na atramentovej kazete.

Elektrické kontakty sú malé zlaté bodky na atramentovej kazete.

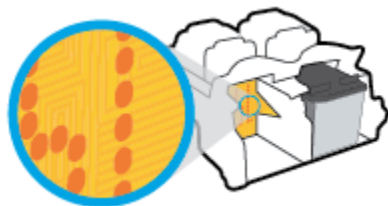


- b. Suchým tampónom alebo handričkou nepúšťajúcou vlákna utrite iba kontakty.

! UPOZORNENIE: Dbajte na to, aby ste utreli len kontakty. Nerozmažte atrament ani iné nečistoty po atramentovej kazete.

- c. Vnútri tlačiarne vyhľadajte kontakty určené pre kazetu.

Kontakty tlačiarne sú zlaté výstupky umiestnené tak, aby sa dotýkali kontaktov na atramentovej kazete.



- d. Utrite kontakty suchým tampónom alebo handričkou nepúšťajúcou vlákna.

5. Znova nainštalujte atramentovú kazetu.

6. Zatvorte prístupový kryt kazety.

7. Skontrolujte, či zmizlo chybové hlásenie. Ak sa chybové hlásenie stále zobrazuje, vypnite tlačiareň a potom ju znova zapnite.

POZNÁMKA: Ak problémy spôsobuje jedna atramentová kazeta, môžete ju vybrať a použiť režim jednej kazety na fungovanie tlačiarne len s jednou atramentovou kazetou.

Riešenie problémov s nekompatibilitou atramentovej tlačiarne

Atramentová kazeta nie je kompatibilná s vašou tlačiarňou. Vymeňte ju za novú atramentovú kazetu. Ďalšie informácie nájdete v časti [Výmena atramentových kaziet na strane 40](#).

Problémy s tlačou

Opravenie problémov so zlyhaním tlače strany (nemožno tlačiť)

HP Print and Scan Doctor	Aplikácia HP Print and Scan Doctor je pomôcka, ktorá sa pokúsi automaticky diagnostikovať a vyriešiť problém. POZNÁMKA: Táto pomôcka je k dispozícii len v operačnom systéme Windows.
Vyriešte problémy so zlyhanými tlačovými úlohami.	Použitie Sprievodcu HP riešením problémov online Ak tlačiareň nereaguje alebo netlačí, získajte podrobné pokyny.



POZNÁMKA: Aplikácia HP Print and Scan Doctor a Sprievodca HP riešením problémov online nemusí byť k dispozícii vo všetkých jazykoch.

Prečítajte si v Pomocníkovi všeobecné pokyny týkajúce sa zlyhanej tlače

Riešenie problémov s tlačou (Windows)

Skontrolujte, či je tlačiareň zapnutá a či je vo vstupnom zásobníku papier. Ak stále nemôžete tlačiť, skúste vykonať nasledujúce kroky v uvedenom poradí:

1. Skontrolujte, či sa v softvéri tlačiarne zobrazujú chybové hlásenia, a podľa pokynov na obrazovke odstráňte chyby.
2. Ak je počítač pripojený k tlačiarňi prostredníctvom kábla USB, odpojte ho a znova zapojte.
3. Overtite, či tlačiareň nie je pozastavená alebo v režime offline.

Overenie, či tlačiareň nie je pozastavená alebo v režime offline

- a. V závislosti od operačného systému vykonajte jeden z nasledujúcich postupov:
 - **Windows 10:** V ponuke **Štart** systému Windows vyberte v zozname aplikácií položku **Systém Windows** a potom vyberte položku **Ovládací panel**. V ponuke **Hardvér a zvuk** kliknite na položku **Zobrazíť zariadenia a tlačiarne**.
 - **Windows 7:** V ponuke **Štart** systému Windows kliknite na položku **Zariadenia a tlačiarne**.
 - b. Dvakrát kliknite na ikonu tlačiarne alebo na ňu kliknite pravým tlačidlom myši a výberom položky **Zobrazíť tlačové úlohy** otvorte tlačový front.
 - c. V ponuke **Tlačiareň** skontrolujte, či nie sú zobrazené žiadne značky začiarknutia vedľa položiek **Pozastaviť tlač** alebo **Používať tlačiareň v režime offline**.
 - d. Ak ste vykonali nejaké zmeny, skúste tlačiť znova.
4. Overtite, či je tlačiareň nastavená ako predvolená tlačiareň.

Overenie, či je tlačiareň nastavená ako predvolená tlačiareň

- a. V závislosti od operačného systému vykonajte jeden z nasledujúcich postupov:

- **Windows 10:** V ponuke **Štart** systému Windows vyberte v zozname aplikácií položku **Systém Windows** a potom vyberte položku **Ovládací panel**. V ponuke **Hardvér a zvuk** kliknite na položku **Zobraziť zariadenia a tlačiarne**.
 - **Windows 7:** V ponuke **Štart** systému Windows kliknite na položku **Zariadenia a tlačiarne**.
- b. Skontrolujte, či je nastavená správna predvolená tlačiareň.
- Predvolená tlačiareň má vedľa seba značku začiarknutia v čiernom alebo zelenom krúžku.
- c. Ak je nastavená nesprávna predvolená tlačiareň, pravým tlačidlom kliknite na správnu tlačiareň a vyberte položku **Nastaviť ako predvolenú tlačiareň**.
- d. Skúste použiť tlačiareň znova.
5. Reštartujte zaraďovač tlače.

Reštart zaraďovača tlače

- a. V závislosti od operačného systému vykonajte jeden z nasledujúcich postupov:
- **Windows 10:** V ponuke **Štart** systému Windows kliknite na položku **Systém Windows** a potom na položku **Ovládací panel**.
 - **Windows 7:** V ponuke **Štart** systému Windows kliknite na položku **Ovládací panel**.
- b. Kliknite na položku **Systém a zabezpečenie** a potom na položku **Nástroje na správu**.
- c. Dvakrát kliknite na položku **Služby**.
- d. Kliknite pravým tlačidlom myši na položku **Zaraďovač tlače** a potom kliknite na položku **Vlastnosti**.
- e. Na karte **Všeobecné** skontrolujte, či je vybraná možnosť **Automaticky**, ktorá sa nachádza v rozbaľovacej ponuke **Typ spustenia**.
- f. V časti **Stav služby** skontrolujte jej stav.
- Ak služba nie je spustená, kliknite na tlačidlo **Štart**.
 - Ak služba je spustená, kliknite na tlačidlo **Zastaviť**. Potom kliknutím na tlačidlo **Štart** službu reštartujte.
- Potom kliknite na tlačidlo **OK**.
6. Reštartujte počítač.
7. Vymažte tlačový front.

Vymazanie tlačového frontu

- a. V závislosti od operačného systému vykonajte jeden z nasledujúcich postupov:
- **Windows 10:** V ponuke **Štart** systému Windows kliknite na položku **Systém Windows** a potom na položku **Ovládací panel**. V časti **Hardvér a zvuk** kliknite na položku **Zobraziť zariadenia a tlačiarne**.
 - **Windows 7:** V ponuke **Štart** systému Windows kliknite na položku **Zariadenia a tlačiarne**.
- b. Kliknite pravým tlačidlom myši na tlačiareň a potom vyberte možnosť, aby sa zobrazilo, čo sa tlačí.

- c. V ponuke **Tlačiarne** kliknite na položku **Zrušiť všetky dokumenty** alebo **Vymazať tlačové dokumenty** a potom kliknutím na tlačidlo **Áno** výber potvrdíte.
- d. Ak sú stále nejaké dokumenty vo fronte, reštartujte počítač a po reštartovaní počítača skúste tlačiť znova.
- e. Znova skontrolujte, či je tlačový front prázdny, a potom skúste tlačiť znova.

Riešenie problémov s kvalitou tlače

[Získajte podrobné pokyny na vyriešenie väčšiny problémov s kvalitou tlače.](#)

Riešenie problémov s kvalitou tlače

Prečítajte si v Pomocníkovi všeobecné pokyny týkajúce sa riešenia problémov s kvalitou tlače



POZNÁMKA:

- Ak chcete kazety chrániť pred vysušením, tlačiareň vždy vypnite použitím tlačidla **Napájanie** a počkajte, kým indikátor tlačidla **Napájanie** nezhasne.
- Ak chcete zlepšiť kvalitu tlače, môžete atramentové kazety tiež zarovnať alebo vyčistiť, prípadne môžete pomocou softvéru pre tlačiarne HP alebo aplikácie HP Smart vytlačiť diagnostickú stranu. Ďalšie informácie o aplikácii nájdete v časti [Používanie aplikácie HP Smart na tlač, skenovanie a riešenie problémov na strane 17](#).

Zlepšenie kvality tlače (Windows)

1. Skontrolujte, či používate originálne atramentové kazety HP.
2. Skontrolujte softvér tlačiarne a uistite sa, že ste v rozbaľovacom zozname **Médiá** vybrali príslušný druh papiera a v rozbaľovacom zozname **Nastavenia kvality** požadovanú kvalitu tlače.

V softvér tlačiarne kliknite na položku **Print & Scan (Tlač a skenovanie)** a potom kliknutím na položku **Nastaviť predvoľby** otvorte vlastnosti tlačiarne.

3. Skontrolovaním odhadovaných úrovní atramentu zistíte, či nie je v atramentových kazetách málo atramentu.

Ďalšie informácie nájdete v časti [Kontrola odhadovaných úrovní atramentu na strane 38](#). Ak atramentové kazety obsahujú málo atramentu, zvažte ich výmenu.

4. Skontrolujte druh papiera.

Na dosiahnutie najlepšej kvality tlače používajte vysokokvalitné papiere HP alebo papiere spĺňajúce štandard ColorLok®. Ďalšie informácie nájdete v časti [Základné informácie o papieri na strane 13](#).

Vždy skontrolujte, či je papier, na ktorý tlačíte, rovný. Najlepšie výsledky pri tlači obrázkov dosiahnete používaním fotopapiera HP Advanced.

Špecializovaný papier skladujte na chladnom, suchom mieste v originálnom obale, v uzatváratelnom plastovom vrecku a na rovnom povrchu. Po prípravení na tlač odstráňte iba papier, ktorý chcete ihneď použiť. Po dokončení tlače vráťte všetok nepoužitý fotopapier do plastového vrecka. Tým zabránite zvlhnutiu fotopapiera.

5. Zarovnajate atramentové kazety.

Zarovnanie atramentových kaziet

- a. Do vstupného zásobníka vložte nepoužitý obyčajný biely papier veľkosti Letter alebo A4.
 - b. Otvorte softvér tlačiarne. Ďalšie informácie nájdete v časti [Otvorenie softvéru pre tlačiarne HP na strane 16](#).
 - c. V softvér tlačiarne kliknite na položku **Print & Scan (Tlač a skenovanie)** a potom kliknutím na položku **Maintain Your Printer** (Údržba tlačiarne) otvorte nástroje tlačiarne.

Zobrazí sa panel nástrojov tlačiarne.
 - d. Kliknite na položku **Zarovnať atramentové kazety** na karte **Služby zariadenia**.

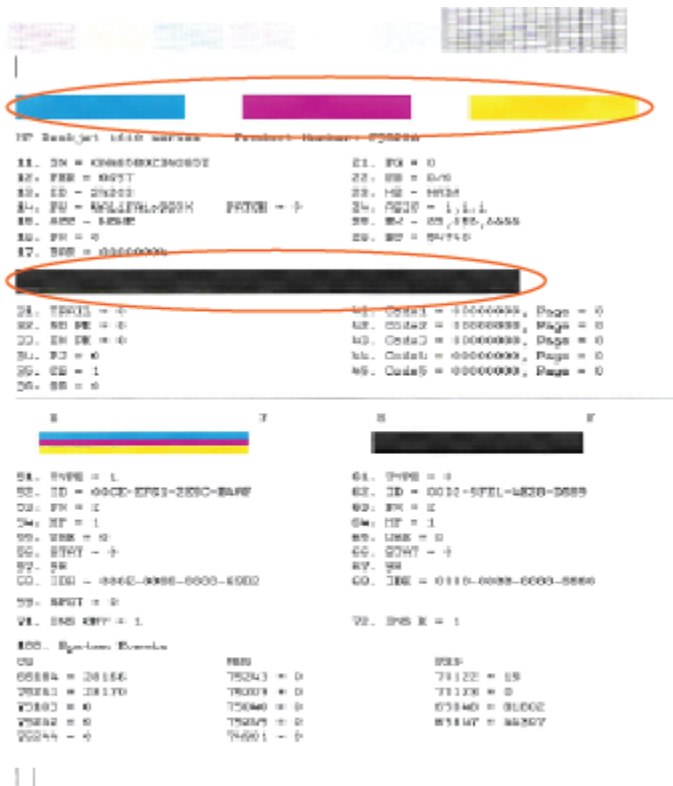
Tlačiareň vytlačí zarovnávaciu stranu.
 - e. Podľa pokynov na obrazovke položte zarovnávaciu stranu kazety na sklenenú podložku skenera tlačovou stranou nadol a potom kliknutím na tlačidlo **Skenovať** naskenujte zarovnávaciu stranu.

Tlačiareň zarovná atramentové kazety. Hárok zarovnaní kaziet recyklujte alebo zahodte do odpadu.
6. Ak je v atramentových kazetách dostatok atramentu, vytlačte diagnostickú stranu.

Postup vytlačenia diagnostickej strany

- a. Do vstupného zásobníka vložte nepoužitý obyčajný biely papier veľkosti Letter alebo A4.
- b. Otvorte softvér tlačiarne. Ďalšie informácie nájdete v časti [Otvorenie softvéru pre tlačiarne HP na strane 16](#).
- c. V softvér tlačiarne kliknite na položku **Print & Scan (Tlač a skenovanie)** a potom kliknutím na položku **Maintain Your Printer** (Údržba tlačiarne) otvorte nástroje tlačiarne.
- d. Ak chcete vytlačiť diagnostickú stranu, kliknite na položku **Tlačiť diagnostické informácie** na karte **Správy o zariadení**.

- e. Skontrolujte modré, purpurové, žlté a čierne štvorcčky na diagnostickej strane.



7. Ak sa na diagnostickej strane nachádzajú šmuhy alebo chýbajúce časti farebných a čiernych políčok, vyčistite atramentové kazety.

Čistenie atramentových kaziet

- Do vstupného zásobníka vložte nepoužitý obyčajný biely papier veľkosti Letter alebo A4.
- Otvorte softvér tlačiarne. Ďalšie informácie nájdete v časti [Otvorenie softvéru pre tlačiarne HP na strane 16](#).
- V softvéri tlačiarne kliknite na položku **Print & Scan (Tlač a skenovanie)** a potom kliknutím na položku **Maintain Your Printer (Údržba tlačiarne)** otvorte ponuku **Printer Toolbox (Nástroje tlačiarne)**.
- Kliknite na položku **Vyčistiť atramentové kazety** na karte **Služby zariadenia**. Postupujte podľa pokynov na obrazovke.

Problémy s kopírovaním

[Vyriešte problémy s kopírovaním.](#)

Použitie Sprievodcu HP riešením problémov online

Ak tlačiareň nekopíruje alebo majú výtlačky nízku kvalitu, získajte podrobné pokyny.



POZNÁMKA: Sprievodca HP riešením problémov online nemusí byť k dispozícii vo všetkých jazykoch.

Ďalšie informácie nájdete v časti [Tipy na úspešné kopírovanie a skenovanie na strane 36.](#)

Problémy so skenovaním

HP Print and Scan Doctor	<p>Aplikácia HP Print and Scan Doctor je pomôcka, ktorá sa pokúsi automaticky diagnostikovať a vyriešiť problém.</p> <p>POZNÁMKA: Táto pomôcka je k dispozícii len v operačnom systéme Windows.</p>
Riešenie problémov so skenovaním	<p>Použitie Online sprievodcu riešením problémov od spoločnosti HP.</p> <p>Získajte podrobné pokyny pre prípad, že tlačiareň neskenuje alebo naskenované dokumenty majú nízku kvalitu.</p>



POZNÁMKA: Aplikácia HP Print and Scan Doctor a Sprievodca HP riešením problémov online nemusí byť k dispozícii vo všetkých jazykoch.

Ďalšie informácie nájdete v časti [Tipy na úspešné kopírovanie a skenovanie na strane 36](#).

Problémy s hardvérom tlačiarne


Zatvorenie prístupového krytu kazety

- Kryt kazety musí byť pred začatím tlače zatvorený.



Tlačiareň sa nečakane vypína

- Skontrolujte napájanie a jeho pripojenie.
- Skontrolujte, či je napájací kábel tlačiarne pevne zapojený do funkčnej sieťovej zásuvky.

 **POZNÁMKA:** Keď je funkcia Automatické vypínanie povolená, tlačiareň sa po dvoch hodinách nečinnosti automaticky vypne, aby sa znížila spotreba energie. Ďalšie informácie nájdete v časti [Automatické vypínanie na strane 20](#).

Riešenie problému so zlyhaním tlačiarne

- Vypnite a zapnite tlačiareň. Ak sa týmto krokom problém neodstráni, obráťte sa na spoločnosť HP.

Technická podpora spoločnosti HP

Informácie o najnovších aktualizáciách produktu a technickej podpore nájdete na stránke www.support.hp.com. Technická podpora spoločnosti HP online poskytuje širokú škálu možností pomoci pri používaní tlačiarne:



Ovládače a súbory na prevzatie: prevezmite ovládače a aktualizácie softvéru, ako aj príručky k produktu a dokumentáciu dodanú s tlačiarňou.



Fóra technickej podpory spoločnosti HP: navštívte fóra technickej podpory spoločnosti HP, kde môžete získať odpovede na bežné otázky a problémy. Môžete si prezerať otázky zverejnené inými zákazníkmi spoločnosti HP alebo môžete po prihlásení zverejňovať vlastné otázky a komentáre.



Riešenie problémov: pomocou nástrojov spoločnosti HP online môžete vyhľadávať príslušnú tlačiareň a odporúčané riešenia.

Kontaktovať HP

Ak potrebujete pomoc s riešením problému od zástupcu oddelenia technickej podpory spoločnosti HP, navštívte webovú lokalitu [Contact Support](#) (Kontakt na oddelenie technickej podpory). Nasledujúce možnosti kontaktovania sú k dispozícii bezplatne pre zákazníkov v období platnosti záruky (za technickú podporu prostredníctvom zástupcu spoločnosti HP mimo záruku sa môže požadovať poplatok):



Chatovať online so zástupcom oddelenia technickej podpory spoločnosti HP.



Zavolať zástupcovi oddelenia technickej podpory spoločnosti HP.

Pred skontaktovaním sa s oddelením technickej podpory HP si pripravte tieto informácie:

- Názov produktu (umiestnený na tlačiarňi)
- číslo výrobku (sa nachádza vnútri prístupového krytu kazety),



- Sériové číslo (umiestnené na zadnej alebo spodnej strane tlačiarne)

Registrácia tlačiarne

Registrácia trvá iba niekoľko minút a umožňuje využívať rýchlejší servis, efektívnejšiu technickú podporu a upozornenia technickej podpory pre tlačiareň. Ak ste nezaregistrovali tlačiareň počas inštalácie softvéru, môžete ju zaregistrovať teraz na adrese <http://www.register.hp.com>.

Ďalšie možnosti záruky

Za dodatočný poplatok sú k dispozícii rozšírené servisné plány pre tlačiareň. Prejdite na stránku www.support.hp.com a vyberte príslušnú krajinu/oblasť a jazyk. Potom si pozrite možnosti rozšírenej záruky dostupné pre príslušnú tlačiareň.

A Technické informácie

Informácie uvedené v tomto dokumente sa môžu zmeniť bez predchádzajúceho upozornenia. Niektoré vyhlásenia sa nemusia vzťahovať na vašu tlačiareň alebo všetky krajiny/oblasti.

Táto časť obsahuje nasledujúce témy:

- [Špecifikácie](#)
- [Regulačné informácie](#)
- [Program environmentálneho dozoru výroby](#)

Špecifikácie

Ďalšie informácie nájdete na stránke www.support.hp.com.

Systémové požiadavky

- Informácie o budúcich vydaniach operačných systémov a o ich podpore nájdete na stránke www.support.hp.com.

Požiadavky na prevádzkové prostredie

- Odporúčaný rozsah prevádzkových teplôt: 15 °C až 30 °C
- Povolený rozsah prevádzkových teplôt: 5 °C až 40 °C
- Vlhkosť: relatívna vlhkosť 15 až 80 %, bez kondenzácie, maximálny rosný bod 28 °C
- Rozsah neprevádzkovej (skladovacej) teploty: –40 °C až 60 °C
- V prítomnosti silných elektromagnetických polí môže byť výstup z tlačiarne mierne deformovaný
- Spoločnosť HP odporúča používať kábel USB s dĺžkou max. 3 m, aby sa minimalizoval indukovaný šum spôsobený elektromagnetickými poľami s vysokým potenciálom.

Kapacita vstupného zásobníka

- Počet hárkov obyčajného papiera (80 g/m²): max. 60
- Obálky: Max. 5
- Indexové karty: Max. 20
- Hárky fotopapiera: Max. 20

Kapacita výstupného zásobníka

- Počet hárkov obyčajného papiera (80 g/m²): max. 25
- Obálky: Max. 5
- Indexové karty: Max. 10
- Hárky fotopapiera: Max. 10

Veľkosť papiera

- Úplný zoznam podporovaných veľkostí médií nájdete v softvéri tlačiarne.

Hmotnosti papiera

- Obyčajný papier: 64 až 90 g/m²
- Obálky: 75 až 90 g/m²
- Karty: max. 200 g/m²
- Fotopapier: max. 280 g/m²

Špecifikácie tlače

- Rýchlosť tlače závisí od zložitosti dokumentu
- Metóda: tepelná atramentová tlač systémom „drop-on-demand“
- Jazyk: PCL3 GUI

Špecifikácie kopírovania

- Digitálne spracovanie obrazu
- Rýchlosť kopírovania závisí od zložitosti dokumentu a od modelu

Špecifikácie skenovania

- Rozlíšenie: max. 1 200 x 1 200 ppi – optické
Ďalšie informácie o rozlíšení v ppi nájdete v softvéri skenera.
- Farby: 24-bitové farby, 8-bitová škála odtieňov sivej farby (256 úrovní sivej farby)
- Maximálna veľkosť dokumentu skenovaného zo sklenenej podložky: 21,6 x 29,7 cm

Rozlíšenie tlače

- Zoznam podporovaných rozlíšení tlače nájdete na stránke www.support.hp.com.

Výťažnosť kazety

- Ďalšie informácie o odhadovanej kapacite tlačových kaziet nájdete na adrese www.hp.com/go/learnaboutsupplies.

Informácie o zvuku

- Ak máte prístup na internet, informácie o zvuku môžete získať z webovej stránky [spoločnosti HP](#).

Regulačné informácie

Tlačiareň HP DeskJet 2300 series vyhovuje požiadavkám predpisov vo vašej krajine/regióne.

Táto časť obsahuje nasledujúce témy:

- [Regulačné číslo modelu](#)
- [Vyhlásenie úradu FCC](#)
- [Pokyny pre sieťový kábel](#)
- [Upozornenie pre používateľov v Kórei](#)
- [Vyhlásenie o zhode s požiadavkami VCCI \(trieda B\) pre používateľov v Japonsku](#)
- [Upozornenie pre používateľov v Japonsku týkajúce sa napájacieho kábla](#)
- [Vyhlásenie týkajúce sa pracovísk grafikov v Nemecku](#)
- [Vyhlásenie o hlukových emisiách pre Nemecko](#)
- [Regulačný oznam pre Európsku úniu](#)
- [Vyhlásenie o zhode](#)

Regulačné číslo modelu


Z dôvodu homologizačnej identifikácie je produkt označený homologizačným číslom modelu. Homologizačné číslo modelu by sa nemalo zamieňať s marketingovým názvom ani s číslom produktu.

Vyhlásenie úradu FCC

The United States Federal Communications Commission (in 47 CFR 15.105) has specified that the following notice be brought to the attention of users of this product.

This equipment has been tested and found to comply with the limits for a Class B digital device, pursuant to Part 15 of the FCC Rules. These limits are designed to provide reasonable protection against harmful interference in a residential installation. This equipment generates, uses and can radiate radio frequency energy and, if not installed and used in accordance with the instructions, may cause harmful interference to radio communications. However, there is no guarantee that interference will not occur in a particular installation. If this equipment does cause harmful interference to radio or television reception, which can be determined by turning the equipment off and on, the user is encouraged to try to correct the interference by one or more of the following measures:

- Reorient or relocate the receiving antenna.
- Increase the separation between the equipment and the receiver.
- Connect the equipment into an outlet on a circuit different from that to which the receiver is connected.
- Consult the dealer or an experienced radio/TV technician for help.

 **NOTE:** If the product has an Ethernet / LAN port with metallic casing then use of a shielded interface cable is required to comply with the Class B limits of Part 15 of FCC rules.

Modifications (part 15.21)

Any changes or modifications made to this device that are not expressly approved by HP may void the user's authority to operate the equipment.

For further information, contact: Manager of Corporate Product Regulations, HP Inc. 1501 Page Mill Road, Palo Alto, CA 94304, U.S.A.

This device complies with Part 15 of the FCC Rules. Operation is subject to the following two conditions: (1) this device may not cause harmful interference, and (2) this device must accept any interference received, including interference that may cause undesired operation.

Pokyny pre sieťový kábel

Uistite sa, či zdroj napájania postačujúci pre menovité napätie produktu. Menovité napätie sa nachádza na produkte. Produkt používa napätie 100 – 240 V~ alebo 200 – 240 V~ a 50/60 Hz.

⚠ UPOZORNENIE: Používajte len napájací kábel dodaný s produktom, aby nedošlo k poškodeniu produktu.

Upozornenie pre používateľov v Kórei

해당 무선설비는 운용 중 전파혼신 가능성이 있으므로 인명안전과 관련된 서비스는 할 수 없음.

B급 기기

이 기기는 가정용(B급) 전자파적합기기로서 주로 가정에서 사용하는 것을 목적으로 하며, 모든 지역에서 사용할 수 있습니다.

(가정용 방송통신기자재)

Vyhlásenie o zhode s požiadavkami VCCI (trieda B) pre používateľov v Japonsku

この装置は、クラスB機器です。この装置は、住宅環境で使用することを目的としていますが、この装置がラジオやテレビジョン受信機に近接して使用されると、受信障害を引き起こすことがあります。取扱説明書に従って正しい取り扱いをして下さい。

VCCI-B

Upozornenie pre používateľov v Japonsku týkajúce sa napájacieho kábla

製品には、同梱された電源コードをお使い下さい。

同梱された電源コードは、他の製品では使用出来ません。

Vyhlásenie týkajúce sa pracovísk grafikov v Nemecku

GS-Erklärung (Deutschland)

Das Gerät ist nicht für die Benutzung im unmittelbaren Gesichtsfeld am Bildschirmarbeitsplatz vorgesehen. Um störende Reflexionen am Bildschirmarbeitsplatz zu vermeiden, darf dieses Produkt nicht im unmittelbaren Gesichtsfeld platziert werden.

Vyhlásenie o hlukových emisiách pre Nemecko

Geräuschemission

LpA < 70 dB am Arbeitsplatz im Normalbetrieb nach DIN 45635 T. 19

Regulačný oznam pre Európsku úniu



Výrobky s označením CE sú v súlade s platnými smernicami EÚ a súvisiacimi európskymi harmonizovanými normami. Kompletná verzia vyhlásenia o zhode je k dispozícii na webovej stránke

www.hp.eu/certificates (Vyhľadávajte podľa názvu modelu produktu alebo regulačného čísla modelu (RMN), ktoré sa môže nachádzať na regulačnom štítku.)

Kontaktnou adresou v regulačných otázkach je HP Deutschland GmbH, HQ-TRE, 71025, Boeblingen, Nemecko.

Vyhlásenie o zhode

Vyhlásenie o zhode nájdete na webovej lokalite www.hp.eu/certificates.

Program environmentálneho dozoru výroby

Spoločnosť HP sa zaväzuje, že bude vyrábať kvalitné výrobky ekologicky prijateľným spôsobom. Na možnosť budúcej recyklácie sa prihliadalo už pri vývoji tohto produktu. Počet materiálov bol obmedzený na minimum. Toto obmedzenie nemá vplyv na správnu funkčnosť a spoľahlivosť produktu. Odlišné materiály sú použité tak, aby boli ľahko separovateľné. Uzamykacie a spojovacie prvky sa dajú ľahko nájsť, sú ľahko prístupné a možno ich odstrániť bežnými nástrojmi. Časti s vysokou prioritou boli vytvorené ako rýchlo prístupné z dôvodu efektívnej rozoberateľnosti a opraviteľnosti.

Ďalšie informácie nájdete na webovej stránke venovanej záväzku spoločnosti HP voči životnému prostrediu na adrese

www.hp.com/hpinfo/globalcitizenship/environment

- [Ekologické tipy](#)
- [Nariadenie Komisie \(ES\) č. 1275/2008](#)
- [Papier](#)
- [Plasty](#)
- [Informačné listy o bezpečnosti materiálu](#)
- [Program recyklovania](#)
- [Program spoločnosti HP zameraný na recykláciu spotrebného materiálu pre atramentové tlačiarne](#)
- [Spotreba energie](#)
- [Likvidácia nepotrebného zariadenia používateľmi](#)
- [Zneškodňovanie odpadu v Brazílii](#)
- [Chemické látky](#)
- [Tabuľka nebezpečných látok/prvkov a ich zloženie \(Čína\)](#)
- [Deklarácia o podmienkach prítomnosti označenia regulovaných látok \(Taiwan\)](#)
- [Obmedzenie týkajúce sa nebezpečných látok \(India\)](#)
- [Nariadenie o kontrole odpadu z elektrických a elektronických zariadení \(Turecko\)](#)
- [Upozornenie EPEAT](#)
- [Informácie pre používateľov na ekologickom štítku SEPA \(Čína\)](#)
- [Upozornenie týkajúce sa používania materiálu chloristan v Kalifornii](#)
- [Čínsky energetický štítok pre tlačiarne, faxy a kopírovacie zariadenia](#)

Ekologické tipy

Spoločnosť HP sa zaväzuje pomáhať zákazníkom znižovať ich vplyv na životné prostredie. Ak chcete získať ďalšie informácie o environmentálnych iniciatívach spoločnosti HP, navštívte webovú lokalitu Ekologické riešenia od HP.

www.hp.com/sustainableimpact

Nariadenie Komisie (ES) č. 1275/2008

Údaje o výkone produktu vrátane spotreby produktu zapojeného v sieti v pohotovostnom režime, ak sú pripojené všetky káblové sieťové porty a aktivované všetky bezdrôtové sieťové porty, nájdete v časti P15. Ďalšie informácie výrobku – IT ECO Declaration (Ekologické vyhlásenie o IT) na stránke www.hp.com/hpinfo/globalcitizenship/environment/productdata/itecodesktop-pc.html.

Papier

Tento produkt umožňuje používanie recyklovaného papiera podľa noriem DIN 19309 a EN 12281:2002.

Plasty

Plastové súčiastky s hmotnosťou nad 25 gramov sú označené podľa medzinárodných štandardov, čo zvyšuje možnosť ich identifikácie na účely recyklácie na konci životnosti produktu.

Informačné listy o bezpečnosti materiálu

Informačné listy o bezpečnosti materiálu (MSDS) môžete získať na webovej stránke spoločnosti HP na adrese:

www.hp.com/go/msds

Program recyklovania

Spoločnosť HP ponúka v mnohých krajinách/regiónoch čoraz väčší počet programov spätného zberu a recyklácie produktov a spolupracuje s mnohými z najväčších centier pre recykláciu elektronických zariadení po celom svete. Spoločnosť HP šetrí prírodné zdroje opätovným predajom niektorých z jej najobľúbenejších produktov. Ďalšie informácie týkajúce sa recyklácie produktov spoločnosti HP nájdete na adrese:

www.hp.com/recycle/

Program spoločnosti HP zameraný na recykláciu spotrebného materiálu pre atramentové tlačiarne

Spoločnosť HP sa zaväzuje chrániť životné prostredie. Program spoločnosti HP zameraný na recykláciu spotrebného materiálu pre atramentovú tlač je dostupný v mnohých krajinách/regiónoch a umožňuje bezplatnú recykláciu použitých tlačových a atramentových kaziet. Ďalšie informácie nájdete na nasledujúcej webovej stránke:

www.hp.com/recycle/

Spotreba energie

Tlačové a obrazové zariadenia HP označené logom ENERGY STAR® sú certifikované americkou Agentúrou na ochranu životného prostredia (Environmental Protection Agency, EPA). Obrazové zariadenia s certifikáciou programu ENERGY STAR budú označené nasledujúcou značkou:



Ďalšie informácie o modeloch obrazových zariadení s certifikáciou programu ENERGY STAR sa uvádzajú na nasledujúcej adrese: www.hp.com/go/energystar

Likvidácia nepotrebného zariadenia používateľmi



Tento symbol znamená zákaz likvidácie produktu spolu s ostatným odpadom z domácnosti. Namiesto toho je vašou povinnosťou odovzdať nepotrebné zariadenie na určenom zbernom mieste na recykláciu nepotrebného elektrického a elektronického zariadenia, a tak chrániť ľudské zdravie a životné prostredie. Ak chcete získať ďalšie informácie, obráťte sa na oddelenie služieb likvidácie odpadu z domácností vo vašej krajine alebo prejdite na webovú adresu <http://www.hp.com/recycle>.

Zneškodňovanie odpadu v Brazílii



Não descarte o produto eletrônico em lixo comum

Este produto eletrônico e seus componentes não devem ser descartados no lixo comum, pois embora estejam em conformidade com padrões mundiais de restrição a substâncias nocivas, podem conter, ainda que em quantidades mínimas, substâncias impactantes ao meio ambiente. Ao final da vida útil deste produto, o usuário deverá entregá-lo à HP. A não observância dessa orientação sujeitará o infrator às sanções previstas em lei.

Após o uso, as pilhas e/ou baterias dos produtos HP deverão ser entregues ao estabelecimento comercial ou rede de assistência técnica autorizada pela HP.

Para maiores informações, inclusive sobre os pontos de recebimento, acesse:

www.hp.com.br/reciclar

Chemické látky

Spoločnosť HP sa zaväzuje poskytovať svojim zákazníkom informácie o chemických látkach v jej produktoch v súlade so zákonnými požiadavkami, vyplývajúcimi napríklad z normy REACH (*nariadenie ES č. 1907/2006 Európskeho parlamentu a Rady*). Správu o chemickom zložení tohto produktu môžete nájsť na nasledujúcej adrese: www.hp.com/go/reach.

Tabuľka nebezpečných látok/prvkov a ich zloženie (Čína)

产品中有有害物质或元素的名称及含量

根据中国《电器电子产品有害物质限制使用管理办法》



部件名称	有害物质					
	铅 (Pb)	汞 (Hg)	镉 (Cd)	六价铬 (Cr(VI))	多溴联苯 (PBB)	多溴二苯醚 (PBDE)
外壳和托盘	○	○	○	○	○	○
电线	○	○	○	○	○	○
印刷电路板	X	○	○	○	○	○
打印系统	X	○	○	○	○	○

部件名称	有害物质					
	铅 (Pb)	汞 (Hg)	镉 (Cd)	六价铬 (Cr(VI))	多溴联苯 (PBB)	多溴二苯醚 (PBDE)
显示器	X	○	○	○	○	○
喷墨打印机墨盒	○	○	○	○	○	○
驱动光盘	X	○	○	○	○	○
扫描仪	X	○	○	○	○	○
网络配件	X	○	○	○	○	○
电池板	X	○	○	○	○	○
自动双面打印系统	○	○	○	○	○	○
外部电源	X	○	○	○	○	○

本表格依据 SJ/T 11364 的规定编制。

○：表示该有害物质在该部件所有均质材料中的含量均在 GB/T 26572 规定的限量要求以下。

X：表示该有害物质至少在该部件的某一均质材料中的含量超出 GB/T 26572 规定的限量要求。

此表中所有名称中含“X”的部件均符合中国 RoHS 达标管理目录限用物质应用例外清单的豁免。

此表中所有名称中含“X”的部件均符合欧盟 RoHS 立法。

注：环保使用期限的参考标识取决于产品正常工作的温度和湿度等条件。

Deklarácia o podmienkach prítomnosti označenia regulovaných látok (Taiwan)

台灣限用物質含有情況標示聲明書

Taiwan Declaration of the Presence Condition of the Restricted Substances Marking

單元 Jednotka	限用物質及其化學符號 Restricted substances and their chemical symbols					
	鉛 (Pb)	汞 (Hg)	鎘 (Cd)	六價鉻 (Cr ⁺⁶)	多溴聯苯 (PBB)	多溴二苯醚 (PBDE)
列印引擎 Print engine	—	○	○	○	○	○
外殼和紙匣 External casing and trays	○	○	○	○	○	○
電源供應器 Power supply	—	○	○	○	○	○
電線 Cables	○	○	○	○	○	○

單元 Jednotka	限用物質及其化學符號 Restricted substances and their chemical symbols					
	鉛 (Pb)	汞 (Hg)	鎘 (Cd)	六價鉻 (Cr ⁶⁺)	多溴聯苯 (PBB)	多溴二苯醚 (PBDE)
	印刷電路板 Printed circuit board	—	○	○	○	○
控制面板 Control panel	—	○	○	○	○	○
墨水匣 Cartridge	○	○	○	○	○	○
掃描器 組件 Scanner assembly	—	○	○	○	○	○

備考 1. “超出 0.1 wt %” 及 “超出 0.01 wt %” 係指限用物質之百分比含量超出百分比含量基準值。
Note 1: “Exceeding 0.1 wt %” and “exceeding 0.01 wt %” indicate that the percentage content of the restricted substance exceeds the reference percentage value of presence condition.

備考 2. “○” 係指該項限用物質之百分比含量未超出百分比含量基準值。
Note 2: “○” indicates that the percentage content of the restricted substance does not exceed the percentage of reference value of presence.

備考 3. “—” 係指該項限用物質為排除項目。
Note 3: “—” indicates that the restricted substance corresponds to the exemption.

若要存取產品的最新使用指南或手冊，請前往 www.support.hp.com。選取 **搜尋您的產品**，然後依照 畫面上的指示繼續執行。

To access the latest user guides or manuals for your product, go to www.support.hp.com. Select **Find your product**, and then follow the onscreen instructions.

Obmedzenie týkajúce sa nebezpečných látok (India)

This product, as well as its related consumables and spares, complies with the reduction in hazardous substances provisions of the "India E-waste (Management and Handling) Rule 2016." It does not contain lead, mercury, hexavalent chromium, polybrominated biphenyls or polybrominated diphenyl ethers in concentrations exceeding 0.1 weight % and 0.01 weight % for cadmium, except for where allowed pursuant to the exemptions set in Schedule 2 of the Rule.

Nariadenie o kontrole odpadu z elektrických a elektronických zariadení (Turecko)

Türkiye Cumhuriyeti: AEEE Yönetmeliğine uygundur

Upozornenie EPEAT

Most HP products are designed to meet EPEAT. EPEAT is a comprehensive environmental rating that helps identify greener electronics equipment. For more information on EPEAT go to www.epeat.net. For information

on HP's EPEAT registered products go to www.hp.com/hpinfo/globalcitizenship/environment/pdf/epeat_printers.pdf.

Informácie pre používateľov na ekologickom štítku SEPA (Čína)

中国环境标识认证产品用户说明

噪声大于 63.0 dB(A) 的办公设备不宜放置于办公室内，请在独立的隔离区域使用。

如需长时间使用本产品或打印大量文件，请确保在通风良好的房间内使用。

如您需要确认本产品处于零能耗状态，请按下电源关闭按钮，并将插头从电源插座断开。

您可以使用再生纸，以减少资源耗费。

Upozornenie týkajúce sa používania materiálu chloristan v Kalifornii

Perchlorate material - special handling may apply. See: www.dtsc.ca.gov/hazardouswaste/perchlorate

This product's real-time clock battery or coin cell battery may contain perchlorate and may require special handling when recycled or disposed of in California.

Čínsky energetický štítok pre tlačiarne, faxy a kopírovacie zariadenia

复印机、打印机和传真机能源效率标识实施规则

依据“复印机、打印机和传真机能源效率标识实施规则”，该打印机具有中国能效标识。标识上显示的能效等级和操作模式值根据“复印机、打印机和传真机能效限定值及能效等级”标准（“GB 21521”）来确定和计算。

1. 能效等级

产品能效等级分 3 级，其中 1 级能效最高。能效限定值根据产品类型和打印速度由标准确定。能效等级则根据基本功耗水平以及网络接口和内存等附加组件和功能的功率因子之和来计算。

2. 能效信息

喷墨打印机

— 操作模式功率

睡眠状态的能耗按照 GB 21521 的标准来衡量和计算。该数据以瓦特 (W) 表示。

— 待机功率

待机状态是产品连接到电网电源上功率最低的状态。该状态可以延续无限长时间，且使用者无法改变此状态下产品的功率。对于“成像设备”产品，“待机”状态通常相当于“关闭”状态，但也可能相当于“准备”状态或者“睡眠”状态。该数据以瓦特 (W) 表示。

— 睡眠状态预设延迟时间

出厂前由制造商设置的时间决定了该产品在完成主功能后进入低耗模式（例如睡眠、自动关机）的时间。该数据以分钟表示。

— 附加功能功率因子之和

网络接口和内存等附加功能的功率因子之和。该数据以瓦特 (W) 表示。

标识上显示的能耗数据是根据典型配置测量得出的数据，此类配置包含登记备案的打印机依据复印机、打印机和传真机能源效率标识实施规则所选的所有配置。因此，该特定产品型号的实际能耗可能与标识上显示的数据有所不同。

要了解规范的更多详情，请参考最新版的 GB 21521 标准。

Register

K

kopírovanie
špecifikácie 69

N

napájanie
riešenie problémov 63

O

ovládací panel
funkcie 3
tlačidlá 3

P

papier
HP, objednanie 14
odstraňovanie zaseknutého
papiera 50
riešenie problémov s
podávaním 53
šikmé strany 53
podávanie viacerých strán, riešenie
problémov 53
podpora pre zákazníkov
záruka 65
podporované operačné systémy 68
problémy s podávaním papiera,
riešenie problémov 53
prostredie
požiadavky na prevádzkové
prostredie 68
Program environmentálneho
dozoru výroby 73

R

recyklovať
atramentové kazety 74
regulačné informácie 70

regulačné upozornenia

regulačné číslo identifikácie
modelu 70

riešenie problémov

napájanie 63
odoberanie viacerých strán 53
papier sa neodoberá zo
zásobníka 53
problémy s podávaním papiera
53
šikmé strany 53
tlač 63

S

skenovanie
špecifikácie skenovania 69
softvér tlačiarne (Windows)
otvorenie 16
systémové požiadavky 68

Š

šikmá poloha, riešenie problémov
tlač 53
špecifikácie
systémové požiadavky 68

T

technické informácie
požiadavky na prevádzkové
prostredie 68
špecifikácie kopírovania 69
špecifikácie skenovania 69
špecifikácie tlače 69
tlač
riešenie problémov 63
špecifikácie 69
tlačidlá, ovládací panel 3

V

vozik
odstránenie zaseknutého
vozika 52

W

Windows
systémové požiadavky 68

Z

záruka 65
zaseknutie
vymazanie obsahu 50
zásobníky
riešenie problémov s
podávaním 53
uvoľnenie zaseknutého papiera
50

