



# Brugervejledning



HP DeskJet 2300 All-in-One series

**Meddelelser fra HP Company**

OPLYSNINGERNE HERI KAN ÆNDRES UDEN FORUDGÅENDE VARSEL.

ALLE RETTIGHEDER FORBEHOLDES. GENGIVELSE, TILPASNING ELLER OVERSÆTTELSE AF DETTE MATERIALE ER FORBUDT UDEN FORUDGÅENDE SKRIFTLIG TILLADELSE FRA HP MED UNDTAGELSE AF DET, DER ER TILLADT I HENHOLD TIL LOVEN OM OPHAVSRET. DE ENESTE GARANTIER FOR HP-PRODUKTER OG -TJENESTER FINDES I DE ERKLÆRINGER OM BEGRÆNSET GARANTI, DER FØLGER MED DE PÅGÆLDENDE PRODUKTER OG TJENESTER. INTET HERI UDGØR ELLER MÅ TOLKES SOM EN YDERLIGERE GARANTI. HP ER IKKE ANSVARLIG FOR TEKNISKE ELLER REDAKTIONELLE FEJL ELLER UDELADELSER HERI.

© Copyright 2020 HP Development Company, L.P.

Microsoft og Windows er registrerede varemærker eller varemærker tilhørende Microsoft Corporation i USA og/eller andre lande.

ENERGY STAR og ENERGY STAR-logoet er amerikansk registrerede varemærker tilhørende United States Environmental Protection Agency.

---

# Indholdsfortegnelse

<b>1 Kom godt i gang</b> .....	<b>1</b>
Printerdele .....	2
Kontrolpanelets funktioner .....	3
Indikatorer .....	4
Ilægning af papir .....	8
Placering af en original på glaspladen .....	12
Grundlæggende oplysninger om papir .....	13
Åbn HP-printersoftware .....	16
Brug appen HP Smart til at udskrive, scanne og fejlfinde .....	17
Sådan udskriver du ved hjælp af appen HP Smart (Windows 10) .....	18
Dvaletilstand .....	19
Automatisk slukkefunktion .....	20
<b>2 Udskrivning</b> .....	<b>21</b>
Udskrivning af dokumenter .....	22
Udskrive fotos .....	23
Udskrivning af konvolutter .....	24
Udskrivning med maksimum dpi .....	25
Tip til udskrivning .....	26
<b>3 Kopiering og scanning</b> .....	<b>29</b>
Kopiere dokumenter .....	30
Scan ved hjælp af HP-printersoftware .....	31
Scan ved hjælp af HP Smart-appen (Windows 10) .....	34
Tip til kopiering og scanning .....	36
<b>4 Administrer blækpatroner</b> .....	<b>37</b>
Kontrol af det anslåede blækniveau .....	38
Bestilling af blæk .....	39
Udskiftning af blækpatroner .....	40
Udskrive med én patron .....	42

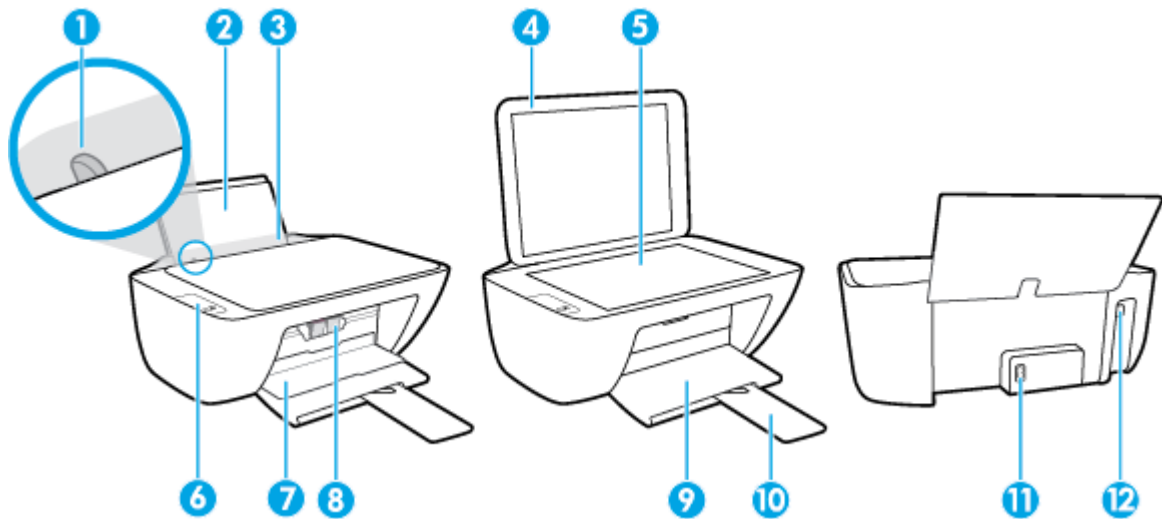
Oplysninger om patrongaranti .....	43
Patrontips .....	44
<b>5 Tilslut printeren .....</b>	<b>45</b>
Slut printeren til computeren ved hjælp af et USB-kabel (ikke-netværksforbindelse) .....	46
Tilslutte en ny printer .....	47
<b>6 Løsning af problemer .....</b>	<b>49</b>
Papirstop og problemer med papirindføring .....	50
Problemer med blækpatroner .....	54
Problemer med at printe .....	56
Problemer med kopiering .....	61
Problemer med at scanne .....	62
Problemer med printerhardware .....	63
HP-support .....	64
<b>Tillæg A Tekniske oplysninger .....</b>	<b>67</b>
Specifikationer .....	68
Lovgivningsmæssige bekendtgørelser .....	70
Miljømæssigt produktovervågningsprogram .....	73
<b>Indeks .....</b>	<b>81</b>

---

# 1 Kom godt i gang

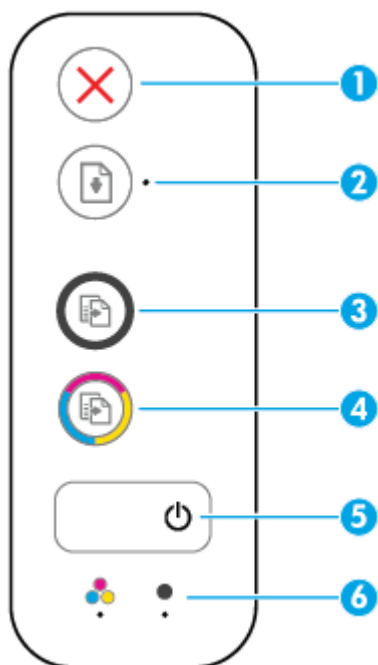
- [Printerdele](#)
- [Kontrolpanelets funktioner](#)
- [Indikatorer](#)
- [Ilægning af papir](#)
- [Placering af en original på glaspladen](#)
- [Grundlæggende oplysninger om papir](#)
- [Åbn HP-printersoftware](#)
- [Brug appen HP Smart til at udskrive, scanne og fejlfinde](#)
- [Sådan udskriver du ved hjælp af appen HP Smart \(Windows 10\)](#)
- [Dvaletilstand](#)
- [Automatisk slukkefunktion](#)

## Printerdele



1	Papirbredestyr
2	Papirbakke
3	Papirbakkens beskyttelfunktion
4	Scannerens låg
5	Scannerglasplade
6	Kontrolpanel
7	Blækpatrondæksel
8	Blækpatroner
9	Udskriftsbakke
10	Udskriftsbakkeforlænger (også kaldet bakkeforlænger)
11	Lysnettilslutning
12	USB-port

## Kontrolpanelets funktioner



Funktion	Beskrivelse
1	Knappen <b>Annuller</b> : Stopper den aktuelle handling.
2	Knappen <b>Genoptag</b> : Genoptager en opgave efter en afbrydelse (f.eks. efter ilægning af papir eller fjernelse af et papirstop).  Indikatoren <b>Genoptag</b> : Viser, hvornår printeren er i advarsels- eller fejltilstand.
3	Knappen <b>Start kopi, Sort</b> : Starter sort/hvid kopiering. Du kan øge antallet af kopier i sort-hvid ved at trykke på knappen flere gange. Kopieringen begynder 2 sekunder efter det sidste tryk på knappen.
4	Knappen <b>Start kopi, Farve</b> : Starter et kopieringsjob i farver. Øg antallet af farvekopier ved at trykke på knappen flere gange. Kopieringen begynder 2 sekunder efter det sidste tryk på knappen.
5	<b>Strøm</b> -knappen: Tænder eller slukker printeren.
6	<b>Blækalarm</b> -indikatorer: Indikerer lav blæktilstand eller et blækpatronproblem.

# Indikatorer

- **Strøm** -knappens indikator



Status	Beskrivelse
Til	Printeren er tændt.
Fra	Printeren er slukket.
Nedtonet	Angiver, at printeren er i dvaletilstand. Printeren går automatisk i dvaletilstand efter 5 minutter uden aktivitet.
Blinker	Printeren er ved at behandle en opgave. Tryk på knappen <b>Annuller</b> (✗) for at annullere jobbet.
Blinker hurtigt	Luk patrondækslet, hvis det er åbent. Hvis patrondækslet er lukket, og indikatoren blinker hurtigt, er printeren i fejltilstand. Fejlen kan rettes ved at følge vejledningen i meddelelserne fra computeren på skærmen. Hvis ikke der vises nogen meddelelser, kan du prøve at udskrive et dokument for at fremprovokere en meddelelse.

- Indikatoren for **Genoptag** blinker.



Årsag	Løsning
Der er ikke papir i bakken.	Læg papir i indbakken, og tryk på <b>Genoptag</b> (📄) for at fortsætte med udskrivningen. Se <a href="#">Ilægning af papir på side 8</a> for at få oplysninger om ilægning af papir.

- **Genoptag** -indikatoren er slukket, og en **Blækalarm** -indikator er tændt.



Årsag	Løsning
Der kan være sket en af følgende ting. <ul style="list-style-type: none"><li>– Den tilsvarende blækpatron er ikke indsat.</li><li>– Den tilsvarende blækpatron er ikke indsat korrekt, eller også er plastictapen ikke fjernet fra den.</li><li>– Den tilsvarende blækpatron er muligvis ved at løbe tør for blæk.</li></ul>	<ul style="list-style-type: none"><li>– Hvis en af blækpatronerne mangler, sættes printerens automatisk i enkeltpatronstilstand. Du afslutter blækbackup-tilstanden ved at sætte den manglende blækpatron i. Du kan finde flere oplysninger om</li></ul>



Årsag	Løsning
	<p>enkeltpatronstilstand under <a href="#">Udskrive med én patron på side 42</a>.</p> <ul style="list-style-type: none"> <li>– Hvis begge blækpatroner er installeret i printeren, skal du fjerne den tilsvarende blækpatron. Husk at fjerne plastictapen og indsætte blækpatronen igen. Kontrollér, at den sidder ordentligt fast. Se <a href="#">Udskiftning af blækpatroner på side 40</a> for at få flere oplysninger.</li> <li>– Hvis blækpatronen er ved at være tom, kan printeren stadig bruge det resterende blæk. Dette kan have en indvirkning på udskriftskvaliteten. Udskift blækpatronen, når udskriftskvaliteten ikke længere er acceptabel. Se <a href="#">Udskiftning af blækpatroner på side 40</a> for at få flere oplysninger.</li> </ul>

- **Genoptag** -indikatoren er slukket, og begge **Blækalarm** -indikatorer er tændt.



Årsag	Løsning
Begge blækpatroner har kun lidt blæk.	<p>Printeren kan stadig bruge det resterende blæk. Dette kan have en indvirkning på udskriftskvaliteten. Udskift blækpatronerne, når udskriftskvaliteten ikke længere er acceptabel. Der er oplysninger om udskiftning af blækpatroner i <a href="#">Udskiftning af blækpatroner på side 40</a>.</p>

- **Genoptag** -indikatoren er slukket, og en **Blækalarm** -indikator blinker.



Årsag	Løsning
Den tilsvarende blækpatron er enten ikke-kompatibel, beskadiget eller installeret forkert.	<ul style="list-style-type: none"> <li>– Kontrollér, at du bruger den korrekte HP-blækpatron til printeren.</li> <li>– Kontrollér, at blækpatronen er sat i den korrekte holder.</li> <li>– Hvis fejlen stadig opstår, skal patronen udskiftes. Der er oplysninger om udskiftning af blækpatroner i <a href="#">Udskiftning af blækpatroner på side 40</a>.</li> </ul>

- **Genoptag** -indikatoren er slukket, og begge **Blækalarm** -indikatorer blinker.



Årsag	Løsning
Der kan være sket en af følgende ting.	– Hvis der ikke er installeret en blækpatron i printeren, skal blækpatronerne installeres.
– Begge blækpatroner mangler.	– Hvis begge blækpatroner er installeret i printeren, skal du fjerne blækpatronerne. Husk at fjerne plastictapen og indsætte blækpatronen igen. Kontrollér, at den sidder korrekt.
– Begge blækpatroner er installeret forkert, eller også er plastictapen ikke fjernet.	– Kontrollér, at du bruger de korrekte HP-blækpatroner til printeren.
– Begge blækpatroner er enten ikke-kompatible eller beskadigede.	– Hvis fejlen stadig opstår, skal patronerne udskiftes. Find oplysninger om udskiftning af blækpatroner i <a href="#">Udskiftning af blækpatroner på side 40</a> .

- **Genoptag** -indikatoren blinker, og en **Blækalarm** -indikator er tændt.



Årsag	Løsning
Der kan være sket en af følgende ting.	– Hvis den tilsvarende blækpatron lige er blevet installeret, er den muligvis falsk eller brugt. Find flere oplysninger i meddelelsen i HP-printersoftware.
– Der er installeret en falsk eller brugt blækpatron.	– Hvis den tilsvarende blækpatron ikke er blevet installeret for nylig, er den tæt på at løbe tør for blæk. Tryk på knappen <b>Genoptag</b> (📄), hvis du vil fortsætte med at udskrive, og udskift blækpatronen, når udskriftskvaliteten ikke længere er acceptabel. Der er oplysninger om udskiftning af blækpatroner i <a href="#">Udskiftning af blækpatroner på side 40</a> .
– Den tilsvarende blækpatron er muligvis ved at løbe tør for blæk.	

- **Genoptag** -indikatoren blinker, og begge **Blækalarm** -indikatorer er tændt.



Årsag	Løsning
Der kan være sket en af følgende ting.	– Hvis blækpatronerne er installeret for nylig, er de muligvis falske eller brugte. Find flere oplysninger i hjælpemeddelelsen i HP-printersoftware.
– Den falske eller brugte blækpatron er installeret.	– Hvis blækpatronerne ikke blev installeret for nylig, er de meget tæt på at løbe tør for blæk. Tryk på knappen <b>Genoptag</b> (📄), hvis du vil fortsætte med at udskrive, og udskift blækpatronerne, når udskriftskvaliteten ikke længere er acceptabel. Der er oplysninger om udskiftning af blækpatroner i <a href="#">Udskiftning af blækpatroner på side 40</a> .
– Begge blækpatroner er meget tæt på at løbe tør for blæk.	

- **Genoptag** -indikatoren blinker, **Strøm** -indikatoren er tændt, og begge **Blækalarm** -indikatorer blinker.



---

**Årsag****Løsning**

Der kan være sket en af følgende ting.

Fjern det fastkørte papir eller den fastkørte papirholder. Se [Papirstop og problemer med papirindføring på side 50](#) for at få flere oplysninger.

- Der er papirstop.
- Patronholderen inde i printeren er stoppet.

- 
- **Genoptag** -indikatoren, **Strøm** -knappens indikator og begge **Blækalarm** -indikatorer blinker.



---

**Årsag****Løsning**

Der kan være sket en af følgende ting.

Nulstil printeren.

- Scanneren fungerer ikke.
- Printeren er i fejltilstand.

1. Sluk for printeren.
2. Tag netledningen ud.
3. Vent et minut, og sæt derefter netledningen i stikket igen.
4. Tænd for printeren.

Kontakt HP, hvis problemet varer ved. Der kan stadig udskrives på printeren, selvom scanneren ikke fungerer.

---

# Ilægning af papir

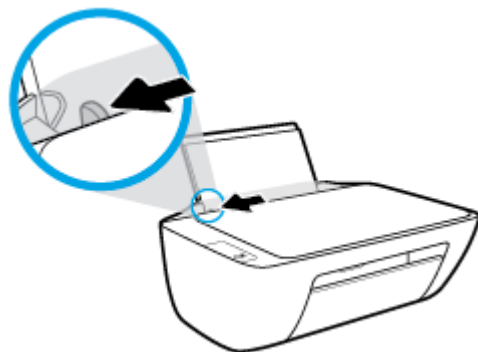
Vælg en papirstørrelse for at fortsætte.

## Sådan ilægges papir i fuld størrelse

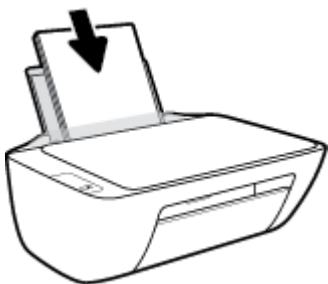
1. Hæv papirbakken



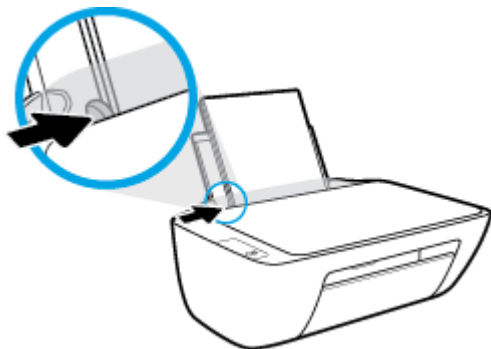
2. Skub papirbredestyret til venstre.



3. Læg en papirstak i papirbakken med den korte side nedad og udskriftssiden opad, og skub papirstakken nedad, indtil den ikke kan komme længere.



4. Skub papirbredestyret til højre, indtil det stopper ved papirets kant.



5. Sænk udskriftsbakken, og træk bakkeforlængeren til den ud.

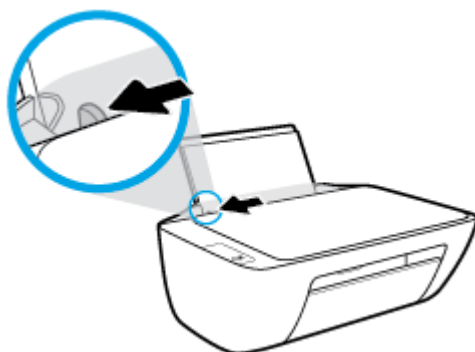


### Sådan ilægges småt papir

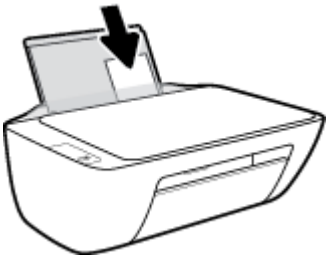
1. Hæv papirbakken



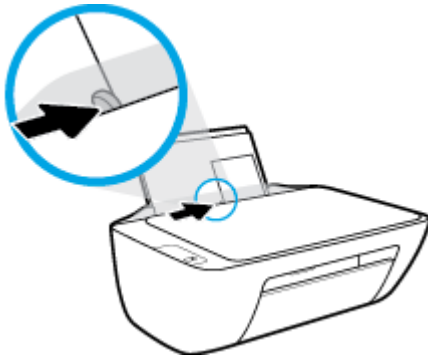
2. Skub papirbredestyret til venstre.



3. Læg stakken med fotopapir yderst i højre side af indbakken med den korte side nedad og udskrivningssiden opad. Skub stakken med fotopapir fremad, indtil den ikke kan komme længere.



4. Skub papirbredestyret til højre, indtil det stopper ved papirets kant.

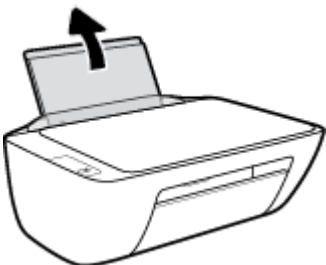


5. Sænk udskriftsbakken, og træk bakkeforlængeren til den ud.

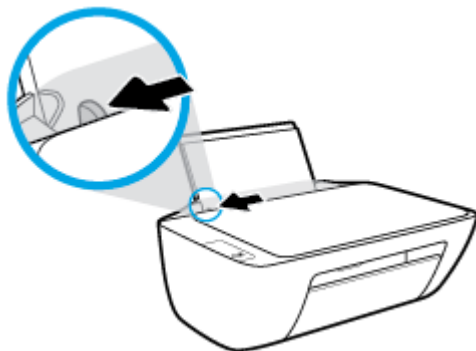


### Sådan ilægges konvolutter

1. Hæv papirbakken



2. Skub papirbredestyret til venstre.

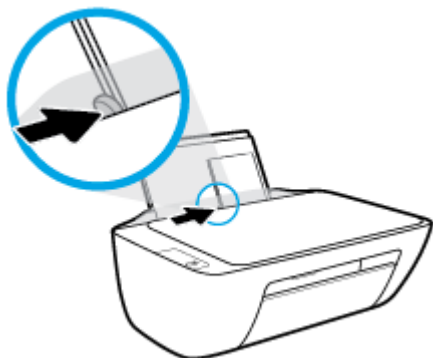


3. Læg én eller flere konvolutter i indbakkens bageste højre side. Skub stakken med konvolutter fremad, indtil den ikke kan komme længere.

Den side, der skal udskrives på, skal vende opad. Flappen skal vende mod venstre og nedad.



4. Skub papirbredestyret til højre op ad stakken med konvolutter, indtil det ikke kan komme længere.



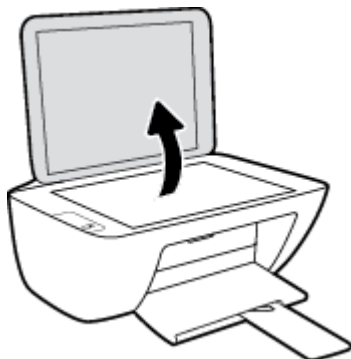
5. Sænk udskriftsbakken, og træk bakkeforlængeren til den ud.



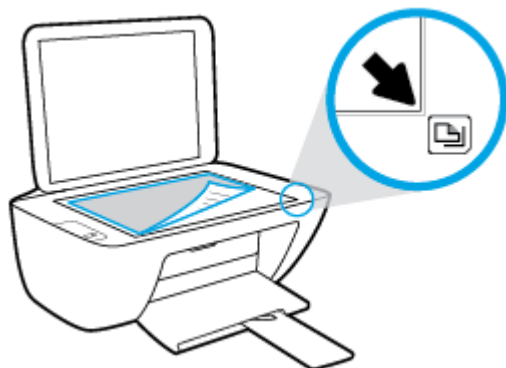
# Placering af en original på glaspladen

## Sådan lægges en original på scannerens glasplade

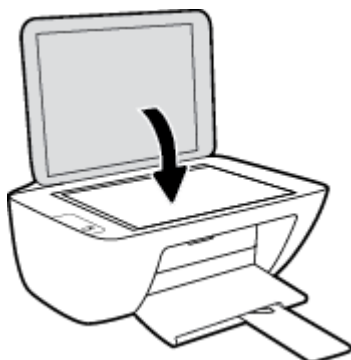
1. Løft scannerens låg.



2. Læg originalen med udskriftssiden nedad i højre hjørne af glaspladen.



3. Luk scannerens låg.





## Grundlæggende oplysninger om papir

Printeren kan bruge de fleste former for kontorpapir. Prøv forskellige papirtyper, før du køber større mængder. Brug HP-papir for at få den bedste udskriftskvalitet. Læs mere om HP-papir på HP's webside [www.hp.com](http://www.hp.com).



HP anbefaler almindeligt papir med ColorLok-symbolet udskrivning af generelle dokumenter. Alt papir med ColorLok-symbolet er testet og opfylder høje standarder for driftssikkerhed og udskriftskvalitet, giver dokumenter med skarpe, levende farver samt dyb sort, og tørrer endvidere hurtigere end almindeligt papir. Du kan købe papir med ColorLok-symbolet i mange forskellige størrelser og tykkelser hos større papirproducenter.

Dette afsnit indeholder følgende emner:

- [Anbefalede papirtyper til udskrivning](#)
- [Bestil HP-papirvarer](#)

### Anbefalede papirtyper til udskrivning

HP anbefaler, at der bruges HP-papir, som er specielt beregnet til den pågældende opgave, for at opnå den bedst mulige kvalitet.

I visse lande/områder er nogle af disse papirtyper muligvis ikke tilgængelige.

#### Udskrive foto

- **HP Premium Plus Photo Paper (ekstra fint fotopapir)**

HP Premium Plus Photo Paper er HP-fotopapir af højeste kvalitet til dine bedste fotos. HP Premium Plus Photo Paper gør det muligt at udskrive fantastiske billeder, der tørrer omgående, så du kan dele dem ud, så snart de kommer ud af printerens. Papiret fås i flere størrelser, herunder A4, 8,5" x 11" (21 x 28 cm), 4" x 6" (10 x 15 cm) og 5" x 7" (13 x 18 cm), og med to overflader – blank og halvblank. Ideel til indramning, fremvisning eller bortgivning af dine bedste fotos og specielle fotoprojekter. HP Premium Plus Photo Paper giver fantastiske resultater med professionel kvalitet og holdbarhed.

- **HP Advanced Photo Paper**

Dette kraftige fotopapir har en hurtig tørretid, der gør papiret nemt at håndtere og forhindrer udtværing. Det er modstandsdygtigt over for vand, pletter, fingeraftryk og fugt. Dine udskrifter vil føles som og ligne fotos fra fotohandleren. Det fås i flere størrelser, herunder A4, 8,5" x 11" (21 x 28 cm), 10 x 15 cm (4" x 6") og 13 x 18 cm (5" x 7"). Det er syrefrit, så dokumenterne holder længere.

- **HP Everyday Photo Paper**

Udskriv farverige snapshot til en billig pris med papir, der er beregnet til generel fotoprint. Dette prisvenlige fotopapir tørrer hurtigt og er nemt at håndtere. Det giver tydelige, klare billeder, og kan bruges i alle blækprintere. Det fås med blank overflade i flere størrelser, herunder A4, 8,5" x 11" (21 x 28 cm), 5" x 7" (13 x 18 cm) og 4" x 6" (10 x 15 cm). Det er syrefrit, så dokumenterne holder længere.

- **HP Photo Value Packs**

HP Photo Value Packs består af originale HP-blækpatroner og HP Advanced Photo Paper i én pakke for at gøre det nemt for dig, så du sparer tid og uden problemer kan udskrive kvalitetsfotos til en

overkommelig pris på din HP-printer. Original HP-blæk og HP Advanced Photo Paper er designet til at passe sammen, så dine fotos er langtidsholdbare og levende, udskrift efter udskrift. Perfekt til udskrivning af et helt feriealbum eller flere eksemplarer til at dele ud.

## Forretningsdokumenter

- **HP Premium Presentation Paper, 120 g mat** eller **HP Professional Paper, 120 mat**

Dette kraftige, dobbeltsidede, mat papir er perfekt til præsentationer, tilbud, rapporter og nyhedsbreve. Det er kraftigt papir, der gør indtryk.

- **HP Brochure Paper, 180 g blankt** eller **HP Professional Paper, 180 blankt**

Disse papirtyper har blank belægning på begge sider, så begge sider kan anvendes. De er det oplagte valg til næsten-fotografiske reproduktioner og virksomhedsgrafik til rapportforsider, særlige præsentationer, brochurer, mailere og kalendere.

- **HP Brochure Paper, 180 g mat** eller **HP Professional Paper, 180 mat**

Disse papirtyper har mat belægning på begge sider, så begge sider kan anvendes. De er det oplagte valg til næsten-fotografiske reproduktioner og virksomhedsgrafik til rapportforsider, særlige præsentationer, brochurer, mailings og kalendere.

## Udskrivning til hverdagsbrug

Alle papirtyper, der vises på listen til hverdagsudskrivning kommer med ColorLok-teknologi, der giver mindre udtværing, dybere sort og levende farver.

- **HP Ekstra hvidt inkjetpapir**

HP Ekstra Hvidt Inkjet-papir giver højkontrastfarver og skarp tekst. Papiret er uigennemsigtigt, således at der kan foretages farveudskrivning på begge sider, uden at udskriften er synlig gennem papiret. Denne papirtype er derfor det ideelle valg til nyhedsbreve, rapporter og løbesedler.

- **HP printpapir**

HP printpapir er multifunktionspapir i høj kvalitet. Det giver dokumenter, der ser ud og føles mere solide, end dokumenter der er udskrevet på almindeligt multifunktionspapir eller kopipapir. Det er syrefrit, så dokumenterne holder længere.

- **HP kontorpapir**

HP kontorpapir er multifunktionspapir i høj kvalitet. Det kan bruges til kopier, kladder, memoer og generelle opgaver i hverdagen. Det er syrefrit, så dokumenterne holder længere.

- **HP genbrugspapir til kontorbrug**

HP genbrugspapir til kontorbrug er et universalpapir i høj kvalitet med 30% genbrugsfibre.

## Bestil HP-papirvarer

Printeren kan bruge de fleste former for kontorpapir. Brug HP-papir for at få den bedste udskriftskvalitet.

Gå ind på [www.hp.com](http://www.hp.com), hvis du skal bestille HP-papir eller andre forbrugsvarer. Nogle afsnit af HP's websted findes kun på engelsk.

HP anbefaler almindeligt papir med ColorLok-symbolet til generel udskrivning og kopiering. Alle papirer med ColorLok-logoet testes uafhængigt for at imødekomme høje pålidelighedsstandarder og udskriftskvalitet og

producere dokumenter med klare, levende farver, federe sort og hurtigere tØrrende end almindeligt papir. KØb papir med ColorLok-symbolet i mange forskellige stØrrelser og tykkelser hos stØrre papirproducenter.

# Åbn HP-printersoftware

Når du har fuldført hardwareopsætningen, skal du gå til [123.hp.com](https://123.hp.com) på din computer, hvis du ikke har installeret HP-printersoftware.



---

## BEMÆRK:

- Hvis du bruger HP Smart-appen i stedet for printersoftware, henvises til [Brug appen HP Smart til at udskrive, scanne og fejlfinde på side 17](#).
  - Inden du kan udskrive fra enhederne, skal hver enhed have appen eller softwaren installeret.
- 

Når du har installeret HP-printersoftware, skal du gøre et af følgende:

- **Windows 10:** Klik på **Start** på computerens skrivebord, vælg **HP**, og vælg derefter ikonet med printerens navn.
- **Windows 7:** Klik på **Start** på computerens skrivebord, vælg **Alle programmer**, klik på **HP**, klik på mappen til printerens navn, og vælg derefter ikonet med printernavnet.

## Brug appen HP Smart til at udskrive, scanne og fejlfinde

HP Smart hjælper dig med at konfigurere, scanne, udskrive, dele og administrere din HP-printer. Du kan dele dokumenter og billeder via e-mail, SMS og populære cloudtjenester og sociale medier (f.eks. iCloud, Google Drive, Dropbox og Facebook). Du kan også konfigurere nye HP-printere, samt overvåge og bestille forbrugsvarer.



**BEMÆRK:** HP Smart-appen understøttes på Windows 10 for printeren. Appen fås muligvis ikke på alle sprog. Visse funktioner findes muligvis ikke på alle printermodeller.

- Der er oplysninger om, hvordan du printer, scanner og fejlfinder med HP Smart, i [Sådan udskriver du ved hjælp af appen HP Smart \(Windows 10\) på side 18](#). Få flere oplysninger ved også at gå til [www.hp.com/go/hpsmartwin-help](http://www.hp.com/go/hpsmartwin-help).

### Sådan installerer du HP Smart-appen på Windows 10 og opretter forbindelse til din printer

1. Hent appen HP Smart ved at gå til [123.hp.com](http://123.hp.com) eller enhedens app store for at hente og installere appen.
2. Når du har installeret den, skal du klikke på **Start** på computerens skrivebord.
3. For at oprette forbindelse til din printer skal du sikre dig, at printeren og enheden er tændt og tilsluttet.
4. Åbn appen HP Smart på enheden.
5. På HP Smart's startskærm skal du klikke på **+** (plusikonet) og derefter vælge eller tilføje en printer.


Følg vejledningen på skærmen for at fuldføre forbindelsen.

# Sådan udskriver du ved hjælp af appen HP Smart (Windows 10)

Dette afsnit indeholder grundlæggende vejledning i at bruge appen HP Smart til at udskrive fra din enhed. Du kan finde flere oplysninger om appen i [Brug appen HP Smart til at udskrive, scanne og fejlfinde på side 17](#).

## Sådan anvender du appen HP Smart til at udskrive

1. Læg papir i indbakken. Se [Ilægning af papir på side 8](#) for at få flere oplysninger.
2. Åbn appen HP Smart på enheden.
3. Sørg for, at din printer er valgt på HP Smart's startskærm.

 **TIP:** Hvis en printer allerede er konfigureret, kan du vælge den fra HP Smart's startskærm ved at stryge til venstre eller højre og derefter vælge den.

Klik eller tryk på **+** (plusikonet) på startskærmen for at vælge en anden printer. Vælg derefter en anden printer, eller tilføj en ny printer.

## Sådan udskrives fra en Windows 10-enhed

1. Gør et af følgende på HP Smart-startskærmen:
  - Vælg **Udskriv foto**, find det foto, du vil udskrive, og klik eller tryk derefter på **Vælg fotos, der skal udskrives**.
  - Vælg **Udskriv dokument**, find et PDF-dokument, du vil udskrive, og klik eller tryk derefter på **Udskriv**.
2. Vælg de ønskede indstillinger. Klik eller tryk på **Flere indstillinger** for at få vist flere indstillinger. Der er flere oplysninger om udskriftsindstillinger under [Tip til udskrivning på side 26](#).
3. Klik på **Udskriv** for at starte udskrivningen.

## Dvaletilstand

- Strømforsbruget reduceres i dvaletilstand.
- Efter den indledende opsætning af printeren, går den i dvale efter 5 minutter uden aktivitet.
- Tænd/sluk-knappens indikator er dæmpet i Dvaletilstand.
- Tiden, før den går i dvale, kan ikke ændres.

## Automatisk slukkefunktion

Denne funktion deaktiverer printeren efter 2 timer uden aktivitet, hvilket sparer strøm. **Automatisk slukkefunktion slukker printeren helt, så du skal bruge afbryderknappen for at tænde printeren igen.** Hvis printeren understøtter denne energisparefunktion, aktiveres eller deaktiveres Automatisk slukkefunktion automatisk alt efter printerens funktioner og forbindelsesindstillingerne. Selvom Automatisk slukkefunktion er deaktiveret, går printeren i dvale efter 5 minutter uden aktivitet, hvilket sparer strøm.

- Automatisk slukkefunktion aktiveres, når printeren tændes, hvis printeren ikke understøtter netværk eller fax eller ikke bruger disse funktioner.
- Automatisk slukkefunktion deaktiveres, når printerens trådløse funktion eller Wi-Fi Direct-funktion aktiveres, eller når en printer, der understøtter fax, USB eller Ethernet-netværk, opretter en fax-, USB- eller Ethernet-forbindelse.

---

 **TIP:** Hvis du vil spare på batteriet, kan du slå Auto-sluk til, selvom printeren er tilsluttet, eller den trådløse funktion er aktiveret.

---



---

## 2 Udskrivning

- [Udskrivning af dokumenter](#)
- [Udskrive fotos](#)
- [Udskrivning af konvolutter](#)
- [Udskrivning med maksimum dpi](#)
- [Tip til udskrivning](#)

# Udskrivning af dokumenter

Før du udskriver dokumenter, skal du sørge for, at der er papir i indbakken, og at udbakken er åben. Der er flere oplysninger om ilægning af papir i [ilægning af papir på side 8](#).

## Sådan udskriver du et dokument (Windows)

1. Vælg **Udskriv** i softwaren.
2. Kontroller, at din printer er valgt.
3. Klik på den knap, der åbner dialogboksen **Egenskaber**.

Afhængigt af softwaren kan denne knap hedde **Egenskaber**, **Funktioner**, **Printeropsætning**, **Printeregenskaber**, **Printer** eller **Præferencer**.

4. Vælg de relevante indstillinger.
  - Vælg **Stående** eller **Liggende** retning på fanen **Layout**.
  - Vælg den pågældende papirtype på fanen **Papir/kvalitet** på rullelisten **Medier** i afsnittet **Vælg bakke**, vælg den korrekte udskriftskvalitet i afsnittet **Indstillinger for kvalitet**, og vælg den pågældende farve i afsnittet **Farve**.
  - Klik på **Avanceret** for at vælge den ønskede papirstørrelse på rullelisten **Papirstørrelse**.
5. Klik på **OK** for at lukke dialogboksen **Egenskaber**.
6. Klik på **Udskriv** eller **OK** for at starte udskrivningen.

## Sådan udskrives der på begge sider af papiret (Windows)

1. Vælg **Udskriv** i programmet.
2. Printeren skal være valgt.
3. Klik på den knap, der åbner dialogboksen **Egenskaber**.

Afhængigt af programmet kan denne knap hedde **Egenskaber**, **Indstillinger**, **Indstil printer**, **Printeregenskaber**, **Printer** eller **Præferencer**.

4. Vælg de relevante indstillinger.
  - Vælg **Stående** eller **Liggende** retning på fanen **Layout**.
  - Vælg den pågældende papirtype på fanen **Papir/kvalitet** på rullelisten **Medier** i afsnittet **Vælg bakke**, vælg den korrekte udskriftskvalitet i afsnittet **Indstillinger for kvalitet**, og vælg den pågældende farve i afsnittet **Farve**.
  - Klik på knappen **Avanceret**, og vælg den relevante papirstørrelse i rullemenuen **Papirstørrelse**.
5. Vælg en passende indstilling på rullelisten **Print on Both Sides Manually** under fanen **Layout**.
6. Når den første side er udskrevet, skal du følge anvisningerne på skærmen for at ilægge papiret igen med den blanke side opad og den øverste del af siden nedad og dernæst klikke på **Fortsæt**.
7. Klik på **OK** for at udskrive.

# Udskrive fotos

Før du udskriver billeder, skal du sørge for, at der er fotopapir i indbakken, og at udbakken er åben. Der er flere oplysninger om ilægning af papir i [Ilægning af papir på side 8](#).

## Sådan udskrives der fotos på fotopapir (Windows)

1. Vælg **Udskriv** i softwaren.
2. Kontroller, at din printer er valgt.
3. Klik på den knap, der åbner dialogboksen **Egenskaber**.  
Afhængigt af softwaren kan denne knap hedde **Egenskaber**, **Funktioner**, **Printeropsætning**, **Printeregenskaber**, **Printer** eller **Præferencer**.
4. Vælg de relevante indstillinger.
  - Vælg **Stående** eller **Liggende** retning på fanen **Layout**.
  - Vælg den pågældende papirtype på fanen **Papir/kvalitet** på rullelisten **Medier** i afsnittet **Vælg bakke**, vælg den korrekte udskriftskvalitet i afsnittet **Indstillinger for kvalitet**, og vælg den pågældende farve i afsnittet **Farve**.
  - Klik på **Avanceret** for at vælge den relevante fotopapirstørrelse i rullemenuen **Papirstørrelse**.
5. Klik på **OK** for at vende tilbage til dialogboksen **Egenskaber**.
6. Klik på **OK**, og klik derefter på **Udskriv** eller **OK** i dialogboksen **Udskriv**.



---

**BEMÆRK:** Fjern alt fotopapir fra papirbakken, når udskrivningen er færdig. Opbevar papiret så det undgår at krølle, da dette kan resultere i en dårligere udskriftskvalitet.

---

## Udskrivning af konvolutter

Før du udskriver konvolutter, skal du sørge for, at der er konvolutter i indbakken, og at udbakken er åben. Du kan lægge én eller flere konvolutter i indbakken. Brug ikke blanke eller prægede konvolutter eller konvolutter med hæfter eller ruder. Der er flere oplysninger om ilægning af konvolutter i [Ilægning af papir på side 8](#).



**BEMÆRK:** Du kan finde yderligere oplysninger om, hvordan du formaterer teksten til udskrivning på konvolutter, i tekstbehandlingsprogrammets Hjælp.

### Sådan udskriver du en konvolut (Windows)

1. Vælg **Udskriv** i softwaren.
2. Kontroller, at din printer er valgt.
3. Klik på den knap, der åbner dialogboksen **Egenskaber**.

Afhængigt af softwaren kan denne knap hedde **Egenskaber**, **Funktioner**, **Printeropsætning**, **Printeregenskaber**, **Printer** eller **Præferencer**.

4. Vælg de relevante indstillinger.
  - Vælg **Stående** eller **Liggende** retning på fanen **Layout**.
  - Vælg den pågældende papirtype på fanen **Papir/kvalitet** på rullelisten **Medier** i afsnittet **Vælg bakke**, vælg den korrekte udskriftskvalitet i afsnittet **Indstillinger for kvalitet**, og vælg den pågældende farve i afsnittet **Farve**.
  - Klik på **Avanceret** for at vælge den relevante konvolutstørrelse i rullemenuen **Papirstørrelse**.
5. Klik på **OK**, og klik derefter på **Udskriv** eller **OK** i dialogboksen **Udskriv**.

## Udskrivning med maksimum dpi

Brug funktionen til maks. dpi, når du skal udskrive skarpe billeder i høj kvalitet på fotopapir.

Det tager længere tid at udskrive med maksimum dpi end med de andre udskriftsindstillinger, og der kræves meget ledig plads på disken.

Gå til [www.support.hp.com](http://www.support.hp.com) angående en liste over understøttede udskriftsopløsninger.

### Sådan udskrives i tilstanden med maksimal dpi (Windows)

1. Vælg **Udskriv** i programmet.
2. Kontroller, at din printer er valgt.
3. Klik på den knap, der åbner dialogboksen **Egenskaber**.  
Afhængigt af softwaren kan denne knap hedde **Egenskaber**, **Funktioner**, **Printeropsætning**, **Printeregenskaber**, **Printer** eller **Præferencer**.
4. Klik på fanen **Papir/kvalitet**.
5. Vælg en relevant papirtype på rullelisten **Medie**.
6. Klik på knappen **Avanceret**.
7. Vælg **Ja** på rullelisten **Udskriv med maks. dpi** i området **Printeregenskaber**.
8. Vælg det ønskede papirformat på rullelisten **Papirstørrelse**.
9. Klik på **OK** for at lukke de avancerede indstillinger.
10. Kontroller **Retning** på fanen **Layout**, og klik derefter på **OK** for at udskrive.

## Tip til udskrivning

Der skal være nok blæk i HP-patronerne, papiret skal ligge korrekt, og printeren skal have de korrekte indstillinger.

Udskriftsindstillingerne gælder ikke for kopiering og scanning.

### Tip vedrørende blæk

- Brug originale HP-blækpatroner.
- Både den sorte og den trefarvede patron skal installeres korrekt.  
Se [Udskiftning af blækpatroner på side 40](#) for at få flere oplysninger.
- Tjek det forventede blækniveau i patronerne, så du er sikker på, der er nok blæk.  
Se [Kontrol af det anslåede blækniveau på side 38](#) for at få flere oplysninger.
- Se [Problemer med at printe på side 56](#) for at få flere oplysninger, hvis udskriftkvaliteten ikke er acceptabel.

### Tip til ilægning af papir

- Læg en hel stak papir i, ikke bare en enkelt side. Alt papiret i stakken skal have samme størrelse og være af samme type for at undgå et papirstop.
- Læg papiret i, så den side, der skal udskrives på, vender opad.
- Kontrollér, at det papir, der er lagt i indbakken, ligger fladt uden bøjede eller iturevne kanter.
- Juster papirbredestyret i papirbakken, så det ligger tæt op ad papiret. Papirbredestyret må ikke bøje papiret i papirbakken.  
Se [Ilægning af papir på side 8](#) for at få flere oplysninger.

### Tips til printerindstillinger (Windows)

- Du kan ændre standardudskriftsindstillingerne ved at åbne HP printersoftware, klikke på **Udskriv og scan** og derefter klikke på **Angiv præferencer**. Du kan finde yderligere oplysninger om, hvordan printersoftware åbnes, under [Åbn HP-printersoftware på side 16](#).
- Hvis du vil vælge det antal sider til udskrivning pr. ark, skal du på fanen **Layout** vælge den relevante indstilling på rullelisten **Sider pr. ark**.
- Hvis du vil få vist flere udskrivningsindstillinger, skal du på fanen **Layout** eller **Papir/kvalitet** klikke på knappen **Avanceret** for at åbne dialogboksen **Avancerede indstillinger**.
  - **Udskrivning i gråtoner**: Giver dig mulighed for at udskrive et sort-hvidt dokument kun med sort blæk. Markér **Kun sort blæk**, og klik derefter på **OK**. Det giver også mulighed for at udskrive et sort og hvidt billede i høj kvalitet. Vælg **Gråtoner i høj kvalitet**, og klik på **OK**.
  - **Opsætning af sider pr. ark**: Hjælper dig med at angive sidernes rækkefølge, hvis du udskriver et dokument på mere end to sider pr. ark.



**BEMÆRK:** Eksemplet på fanen **Layout** kan ikke afspejle, hvad du vælger på rullelisten **Opsætning af sider pr. ark**.

- **HP Real Life Technologies** (HP Real Life-teknologier): Denne funktion gør billeder og diagrammer jævner og skarpere, som giver forbedret udskriftskvalitet.
- **Folder:** Giver dig mulighed for at udskrive et dokument med flere sider som en folder. Den anbringer to sider på hver side af et ark, som derefter kan foldes som en folder, som er halvt så stor som papiret. Vælg en indbindingsmetode på rullelisten, og klik derefter på **OK**.
  - **Venstre indbinding af folder:** Indbindingssiden vises på venstre side, efter den er blevet foldet som en folder. Vælg denne indstilling, hvis din læsevane er fra venstre mod højre.
  - **Højre indbinding af folder:** Indbindingssiden vises på højre side, efter den er blevet foldet som en folder. Vælg denne indstilling, hvis din læsevane er fra højre mod venstre.



**BEMÆRK:** Eksemplet på fanen **Layout** kan ikke afspejle, hvad du vælger på rullelisten **Folder**.

- **Sider, der skal udskrives:** Du kan vælge kun at udskrive ulige sider, kun at udskrive lige sider eller at udskrive alle sider.
- **Siderammer:** Gør det muligt at føje rammer til siderne, hvis du udskriver et dokument med to sider eller mere pr. ark.



**BEMÆRK:** Eksemplet på fanen **Layout** kan ikke afspejle, hvad du vælger på rullelisten **Siderammer**.

- Du kan bruge en brugertilpasset udskrivningsgenvej til at spare tid ved indstilling af udskrivningspræferencer. En brugertilpasset udskrivningsgenvej gemmer indstillingsværdierne, som er relevante til en bestemt jobtype, således at du kan angive alle indstillinger med et enkelt klik. Hvis du vil bruge den, skal du gå til fanen **Udskrivningsgenvej** og vælge en brugertilpasset udskrivningsgenvej, og derefter skal du klikke på **OK**.

Hvis du vil tilføje en brugertilpasset udskrivningsgenvej, skal du, efter at indstillinger på fanen **Layout** eller **Papir/kvalitet** angives, klikke på fanen **Brugertilpasset udskrivningsgenvej**, og derefter skal du klikke på **Gem som** og indtaste et navn. Klik derefter på **OK**.

Hvis du vil slette en brugertilpasset udskrivningsgenvej, skal du vælge den og klikke på **Slet**.



**BEMÆRK:** Du kan ikke slette de forudindstillede udskrivningsgenveje.

## Bemærkning

- Originale HP-blækpatroner er udviklet og testet sammen med HP-printere og -papir, så du får det bedst mulige resultat hver gang.



**BEMÆRK:** HP kan ikke garantere hverken kvalitet eller driftssikkerhed i forbindelse med forbrugsvarer fra andre producenter. Service eller reparation, som skyldes brug af forbrugsvarer fra andre producenter, er ikke omfattet af garantien.

Gå til følgende website, hvis du mener, du har købt originale HP-blækpatroner:

[www.hp.com/go/anticounterfeit](http://www.hp.com/go/anticounterfeit)

- Advarsler og indikatorer vedrørende blækniveau er kun estimeret.



**BEMÆRK:** Når du får en meddelelse om lavt blækniveau, bør du sørge for at skaffe en ny patron, så den ligger klar. Du behøver ikke udskifte blækpatroner, før kvaliteten ikke er tilfredsstillende.

- Du kan udskrive dokumentet på begge sider af papiret manuelt.





---

## 3 Kopiering og scanning

- [Kopiere dokumenter](#)
- [Scan ved hjælp af HP-printersoftware](#)
- [Scan ved hjælp af HP Smart-appen \(Windows 10\)](#)
- [Tip til kopiering og scanning](#)



# Kopiere dokumenter



**BEMÆRK:** Alle dokumenter kopieres i normal printkvalitet. Du kan ikke ændre kvaliteten, når du kopierer.

---

## Sådan kopierer du dokumenter

1. Læg papiret i inputbakken.  
Find oplysninger om ilægning af papir i [Ilægning af papir på side 8](#).
2. Læg originalen med udskriftssiden nedad i forreste højre hjørne af glaspladen.  
Se [Placering af en original på glaspladen på side 12](#) for at få flere oplysninger.
3. Tryk på **Start kopi, Sort** () eller **Start kopi, Farve** () for at oprette en kopi.  
Kopieringen begynder 2 sekunder efter det sidste tryk på knappen.



**TIP:** Du kan øge antallet af kopier ved at trykke på knappen flere gange.

---

# Scan ved hjælp af HP-printersoftware

- [Scanne til en computer](#)
- [Opret en ny scanningsgenvej \(Windows\)](#)
- [Redigering af scanningsindstillinger \(Windows\)](#)

## Scanne til en computer

Inden du scanner til en computer, skal du sikre, at den anbefalede HP-printersoftware er installeret. Printerens og computeren skal være forbundet og tændt.

### Sådan scannes et dokument eller et foto til en fil (Windows)

1. Læg originalen med udskriftssiden nedad i forreste højre hjørne af glaspladen.
2. Klik på **Scan et dokument eller billede** i printerprogrammet.
3. Vælg den type scanning, du ønsker, og klik på **Scan**.
  - Vælg **Gem som PDF** for at gemme dokumentet (eller fotoet) som PDF-fil.
  - Vælg **Gem som JPEG** for at gemme fotoet (eller dokumentet) som billedfil.



**BEMÆRK:** Klik på linket **Mere** øverst til højre i dialogboksen Scanning, og ret indstillingerne for en vilkårlig scanning.

Se [Redigering af scanningsindstillinger \(Windows\) på side 32](#) for at få flere oplysninger.

Hvis **Vis fremviser efter scanning** er valgt, kan du justere det scannede billede på skærmen med eksemplet.

### Sådan scannes et dokument eller et foto til en e-mail (Windows)

1. Læg originalen med udskriftssiden nedad i forreste højre hjørne af glaspladen.
2. Gå til HP-printersoftwaren (tilgængelig fra Start-menuen), og klik på **Scan** og derefter på **Scan et dokument eller billede**.
3. Vælg den type scanning, du ønsker, og klik på **Scan**.

Vælg enten **Send med e-mail som PDF** eller **Send med e-mail som JPEG** for at åbne e-mailprogrammet med den scannede fil som vedhæftet fil.



**BEMÆRK:** Klik på linket **Mere** øverst til højre i dialogboksen Scanning, og ret indstillingerne for en vilkårlig scanning.

Se [Redigering af scanningsindstillinger \(Windows\) på side 32](#) for at få flere oplysninger.

Hvis **Vis fremviser efter scanning** er valgt, kan du justere det scannede billede på skærmen med eksemplet.

## Opret en ny scanningsgenvej (Windows)

Du kan oprette din egen scanningsgenvej for at gøre det lettere at scanne. Du bør f.eks. scanne og gemme dine fotos regelmæssigt i PNG-format frem for JPEG-format.

1. Læg originalen med udskriftssiden nedad i forreste højre hjørne af glaspladen.
2. Gå til HP-printersoftwaren (tilgængelig fra Start-menuen), og klik på **Scan** og derefter på **Scan et dokument eller billede** .
3. Klik på **Opret en ny scanningsgenvej** .
4. Indtast et passende navn, vælg en nuværende genvej, som din nye genvej skal baseres på, og klik på **Opret** .  
  
Hvis du for eksempel opretter en ny genvej til billeder, skal du enten vælge **Gem som JPEG** eller **Send med e-mail som JPEG** . Dette giver adgang til mulighederne for at arbejde med billeder ved scanning.
5. Ret indstillingerne for den nye genvej for at imødekomme dine behov, og klik på ikonet Gem til højre for genvejen.



**BEMÆRK:** Klik på linket **Mere** øverst til højre i dialogboksen Scanning, og ret indstillingerne for en vilkårlig scanning.

Se [Redigering af scanningsindstillinger \(Windows\) på side 32](#) for at få flere oplysninger.

## Redigering af scanningsindstillinger (Windows)

Du kan ændre alle scanningsindstillinger én gang eller gemme ændringerne til permanent brug. Det er blandt andet muligt at vælge papirstørrelse og -retning, scanningsopløsning, kontrast, og hvilken mappe scanningerne skal gemmes i.

1. Læg originalen med udskriftssiden nedad i forreste højre hjørne af glaspladen.
2. Gå til HP-printersoftwaren (tilgængelig fra Start-menuen), og klik på **Scan** og derefter på **Scan et dokument eller billede** .
3. Klik på linket **Mere** øverst til højre i dialogboksen HP Scan.

Ruden med de avancerede indstillinger vises til højre. I den venstre kolonne vises der en oversigt over hvert afsnits aktuelle indstillinger. I den højre kolonne kan du ændre indstillinger i det fremhævede afsnit.

4. Klik på hvert enkelt afsnit til venstre for ruden med avancerede indstillinger for at gennemse indstillingerne i det pågældende afsnit.

Du kan gennemse og ændre de fleste indstillinger ved hjælp af rullemenuerne.

Visse indstillinger giver større fleksibilitet ved at vise en ny rude. De er vist med et plustegn (+) til højre for indstillingen. Du skal enten acceptere eller annullere eventuelle ændringer i denne rude for at gå tilbage til ruden med detaljerede indstillinger.

5. Når indstillingerne er ændret, kan du vælge en af følgende muligheder.
  - Klik på **Scan** . Du bliver bedt om at gemme eller afvise ændringerne af genvejen, når scanningen er fuldført.
  - Klik på ikonet Gem til højre for genvejen, og klik på **Scan** .

[Besøg vores websted for at få mere at vide om brugen af scanningssoftwaren fra HP.](#) Lær, hvordan du:

- tilpasser scanningsindstillinger som f.eks. billedfiltype, scanningsopløsning og kontrastniveau.
- scanner til netværksmapper og skydrev.
- får vist og tilpasser billeder før scanninger.

# Scan ved hjælp af HP Smart-appen (Windows 10)

Dette afsnit indeholder grundlæggende vejledninger i at bruge appen HP Smart til at scanne fra din enhed. Du kan finde flere oplysninger om appen i [Brug appen HP Smart til at udskrive, scanne og fejlfinde på side 17](#).

## Scan fra en Windows 10-enhed

### Sådan scannes et dokument eller et foto ved hjælp af printerscanneren

1. Læg originalen med udskriftssiden nedad ved ikonet i hjørnet af scannerens glasplade på printerens.
2. Åbn HP Smart. Se [Brug appen HP Smart til at udskrive, scanne og fejlfinde på side 17](#) for at få flere oplysninger.
3. Vælg **Scan**, og vælg derefter **Scanner**.
4. Klik eller tryk på ikonet Indstillinger for at ændre de grundlæggende indstillinger.  
Vælg Glas på rullelisten **Kilde**.
5. Klik eller tryk på ikonet Forhåndsvisning for at forhåndsvis og justere billedet, hvis det er nødvendigt.
6. Klik eller tryk på ikonet Scan.
7. Lav om nødvendigt andre justeringer:
  - Klik eller tryk på **Tilføj sider** for at tilføje flere dokumenter eller fotos.
  - Klik eller tryk på **Rediger** for at rotere eller beskære dokumentet eller billedet eller for at justere dets kontrast, lysstyrke, mætning eller vinkel.
8. Vælg den ønskede filtype, og klik eller tryk derefter på ikonet Gem for at gemme det, eller klik eller tryk på ikonet Del for at dele det med andre.

### Sådan scannes et dokument eller et foto ved hjælp af enhedens kamera

Hvis din enhed har et kamera, kan du bruge HP Smart-appen til at scanne et udskrevet dokument eller et foto med enhedens kamera. Du kan derefter bruge HP Smart til at redigere, gemme, udskrive eller dele billedet.

1. Åbn HP Smart. Se [Brug appen HP Smart til at udskrive, scanne og fejlfinde på side 17](#) for at få flere oplysninger.
2. Vælg **Scan**, og vælg derefter **Kamera**.
3. Placér et dokument eller et foto foran kameraet, og klik eller tryk derefter på den runde knap nederst på skærmen for at tage et billede.
4. Juster grænserne, hvis det er nødvendigt. Klik eller tryk på ikonet Anvend.
5. Lav om nødvendigt andre justeringer:
  - Klik eller tryk på **Tilføj sider** for at tilføje flere dokumenter eller fotos.
  - Klik eller tryk på **Rediger** for at rotere eller beskære dokumentet eller billedet eller for at justere dets kontrast, lysstyrke, mætning eller vinkel.
6. Vælg den ønskede filtype, og klik eller tryk derefter på ikonet Gem for at gemme det, eller klik eller tryk på ikonet Del for at dele det med andre.

## Sådan redigeres et tidligere scannet dokument eller billede

HP Smart tilbyder redigeringsværktøjer, som f.eks. til at beskære og rotere, som du kan bruge til at justere et tidligere scannet dokument eller billede på din enhed.

1. Åbn HP Smart. Se [Brug appen HP Smart til at udskrive, scanne og fejlfinde på side 17](#) for at få flere oplysninger.
2. Vælg **Scan**, og vælg derefter **Importér**.
3. Vælg det dokument eller foto, du vil justere, og klik eller tryk derefter på **Åbn**.
4. Juster grænserne, hvis det er nødvendigt. Klik eller tryk på ikonet **Anvend**.
5. Lav om nødvendigt andre justeringer:
  - Klik eller tryk på **Tilføj sider** for at tilføje flere dokumenter eller fotos.
  - Klik eller tryk på **Rediger** for at rotere eller beskære dokumentet eller billedet eller for at justere dets kontrast, lysstyrke, mætning eller vinkel.
6. Vælg den ønskede filtype, og klik eller tryk derefter på **Gem** eller **Del** for at gemme filen eller dele den med andre.

## Tip til kopiering og scanning

Brug følgende tip, når du skal kopiere og scanne:

- Hold glaspladen og bagsiden af låget ren. Produktet tolker alt det, der findes på glaspladen, som en del af billedet.
- Læg originalen med udskriftssiden nedad i forreste højre hjørne af glasset.
- Hvis du vil tage en stor kopi af en lille original, skal du scanne originalen ind på computeren, ændre størrelsen i scanningsprogrammet og derefter udskrive en kopi af det forstørrede billede.
- Sæt lysstyrken korrekt i programmet, så du undgår manglende eller forkert tekst.



---

## 4 Administrer blækpatroner

Dette afsnit indeholder følgende emner:

- [Kontrol af det anslåede blækniveau](#)
- [Bestilling af blæk](#)
- [Udskiftning af blækpatroner](#)
- [Udskrive med én patron](#)
- [Oplysninger om patrongaranti](#)
- [Patrontips](#)

## Kontrol af det anslåede blækniveau

Det er nemt at kontrollere blækniveauet for at finde ud af, om en blækpatron snart skal udskiftes. Blækniveauet viser den mængde blæk, der anslås at være tilbage i blækpatronerne.

### Sådan kontrollerer du blækniveauerne i HP printersoftware (Windows)

1. Åbn HP-printersoftware. Se [Åbn HP-printersoftware på side 16](#) for at få flere oplysninger.
2. Klik på fanen **Anslået blækniv.** i printersoftware.



**BEMÆRK:** Hvis du har installeret en efterfyldt eller ændret blækpatron, eller hvis blækpatronen har været brugt i en anden printer, vil blækniveauindikatoren være unøjagtig, eller måske vises den slet ikke.



**BEMÆRK:** Advarsler og indikatorer vedrørende blækniveau er kun estimater. Når du får en meddelelse om lavt blækniveau, bør du sørge for at skaffe en ny patron, så den ligger klar. Du behøver ikke udskifte patroner, før udskriftskvaliteten bliver uacceptabel.



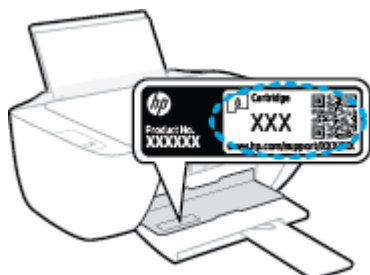
**BEMÆRK:** Der bruges blæk fra patronerne til flere ting under udskrivningsprocessen, herunder initialiseringsprocessen, hvor printerens og blækpatronerne forberedes til udskrivning, og ved rensning af printhovedet, hvilket holder dyserne rene, så blækket kan flyde frit. Desuden vil der altid være lidt blæk tilbage i patronen, når den er opbrugt. Der er flere oplysninger på [www.hp.com/go/inkusage](http://www.hp.com/go/inkusage).

# Bestilling af blæk

Find det korrekte blækpatronnummer, før du bestiller patroner.

## Sådan finder du blækpatronens nummer på printeren

- Patronnummeret findes indvendigt på dækslet til blækpatronen.




## Sådan finder du genbestillingsnumrene i printersoftware (Windows)

1. Åbn HP-printersoftware. Se [Åbn HP-printersoftware på side 16](#) for at få flere oplysninger.
2. I printersoftware skal du klikke på **Køb** og derefter på **Køb forbrugsvarer online** og så følge anvisningerne på skærmen.

Du kan bestille originale HP-forbrugsvarer til printeren på [www.hp.com/buy/supplies](http://www.hp.com/buy/supplies). Vælg land/område, hvis du bliver bedt om det, og følg så beskederne for at finde de rigtige blækpatroner til printeren.

---

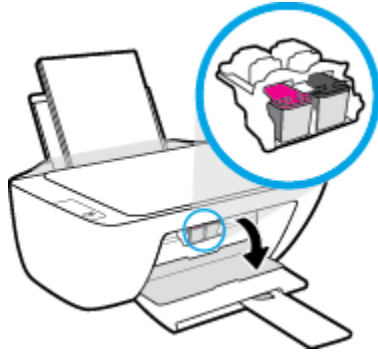
 **BEMÆRK:** Onlinebestilling af blækpatroner understøttes ikke i alle lande/område. I de lande hvor mange ikke kan benytte onlinebestilling, kan man stadig få vist oplysninger om forbrugsvarerne og udskrive en liste, man kan tage med til sin HP-forhandler.

---

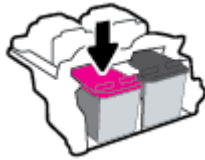
# Udskiftning af blækpatroner

## Sådan udskiftes blækpatronerne

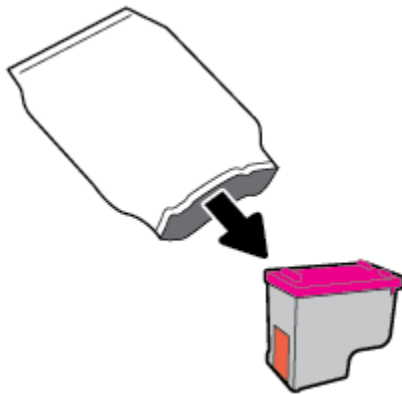
1. Kontroller, at produktet er tændt.
2. Fjern den gamle blækpatron.
  - a. Åbn dækslet til blækpatronerne, og vent indtil holderen er flyttet ind i midten.



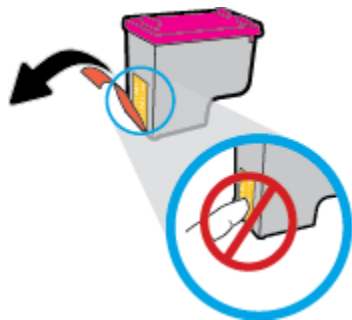
- b. Tryk ned på blækpatronen for at frigøre den, og tag den derefter ud af holderen.



3. Sæt en ny blækpatron i.
  - a. Tag patronen ud af emballagen.



- b. Fjern plastictapen ved at trække i trækffigen.




 **BEMÆRK:** Rør ikke ved de elektriske kontakter på blækpatronen.

- c. Skub patronen ind i holderen, indtil den klikker på plads.



- d. Luk dækslet til blækpatronerne.



 **BEMÆRK:** HP printersoftware beder dig om at justere patronerne, første gang du udskriver et dokument, efter du har sat en ny patron i.

## Udskrive med én patron

Brug enkeltpatronstilstand til at anvende printeren med kun én blækpatron. Blækbackup-tilstanden startes, når en blækpatron fjernes fra blækpatronholderen.



**BEMÆRK:** Når printeren fungerer i enkeltpatronstilstand, vises der en meddelelse på skærmen. Hvis meddelelsen vises, og der er installeret to blækpatroner i printerens, skal du kontrollere, at den beskyttende plastiktape er blevet fjernet fra begge blækpatroner. Hvis blækpatronens kontakter er dækket af plastiktape, kan printerens ikke registrere, at blækpatronen er installeret. Prøv at rense blækpatronens kontakter, hvis der ikke sidder plastiktape på blækpatronerne. Få yderligere oplysninger om rensning af blækpatronkontakter under [Problemer med blækpatroner på side 54](#).

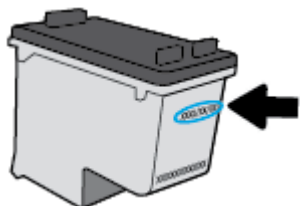
### Sådan afsluttes enkeltpatronstilstanden

- Både den sorte og den trefarvede blækpatron skal være installeret.

## Oplysninger om patrongaranti

Garantien på HP-blækpatroner gælder, når patronen er brugt i dens dertil bestemte HP-udskrivningsenhed. Denne garanti dækker ikke HP's blækprodukter, der er blevet efterfyldt, omarbejdet, nystandsatsat, anvendt forkert eller manipuleret med.

I garantiperioden er produktet dækket, så længe HP-blækpatronen ikke er tom, og garantiperiodens slutdato ikke er overskredet. Du kan se slutdatoen for garantien, der vises i formatet ÅR/MÅNED/DAG, på produktet:



Der findes en kopi af HP's Begrænsede garantierklæring i den trykte dokumentation, der fulgte med.

## Patrontips

Brug følgende tip i forbindelse med blækpatroner:

- For at beskytte patronerne mod udtørring, bør du altid slukke for printeren på knappen **Strøm** og vente på at **Strøm** afbryderindikatoren går ud.
- Åbn ikke patronerne, og tag ikke hættten af, før du er klar til at installere dem. Når hættten sidder på, fordamper der ikke så meget blæk.
- Sæt patronerne i de korrekte holdere. Farven og ikonet på patronen skal passe til holderens farve og ikon. Sørg for, at alle patroner kommer helt på plads.
- Juster printeren for at opnå den bedste udskriftskvalitet. Der er flere oplysninger i [Problemer med at printe på side 56](#).
- Når skærbilledet Anslåede blækniveau viser, at en eller begge patroner er ved at løbe tør for blæk, bør du overveje at udskifte patronerne så du undgår forsinkelser i udskrivningen. Du behøver ikke udskifte patronerne, før kvaliteten ikke er tilfredsstillende. Der er flere oplysninger i [Udskiftning af blækpatroner på side 40](#).
- Hvis du fjerner en patron fra printeren af hvilken som helst årsag, anbefales det, at du udskifter den så hurtigt som muligt. Hvis patroner opbevares uden for printeren og ubeskyttet, begynder de at tørre ud.



---

## 5 Tilslut printeren

- [Slut printeren til computeren ved hjælp af et USB-kabel \(ikke-netværksforbindelse\)](#)
- [Tilslutte en ny printer](#)

# Slut printeren til computeren ved hjælp af et USB-kabel (ikke-netværksforbindelse)

Printeren er udstyret med en USB 2.0 High Speed-port på bagsiden til tilslutning til en computer.

Hvis HP printersoftware er installeret, fungerer printeren som en plug and play-enhed. Hvis softwaren ikke er installeret, skal du følge trinene herunder for at forbinde printeren med USB-kablet.

## Sådan tilslutter du printeren med et USB-kabel ved hjælp af HP-printersoftwaren

1. Indtast [123.hp.com](http://123.hp.com) i en webbrowser på din computer for at downloade og installere HP-printersoftware. Du kan også bruge cd'en til HP-printersoftware (hvis den medfølger) eller downloade softwaren på [www.hp.com/support](http://www.hp.com/support).



**BEMÆRK:** Tilslut først USB-kablet til produktet, når du bliver bedt om det.

---

2. Følg vejledningen på skærmen. Når du bliver bedt om det, skal du tilslutte enheden til computeren ved at vælge **USB** på skærmen **Netværksindstillinger**.
3. Følg vejledningen på skærmen.

## Sådan tilsluttes produktet med et USB-kabel

1. Indtast [123.hp.com](http://123.hp.com) i en webbrowser på din computer for at downloade og installere HP-printersoftware. Du kan også bruge cd'en til HP-printersoftware (hvis den medfølger) eller downloade softwaren på [www.hp.com/support](http://www.hp.com/support).



**BEMÆRK:** Tilslut først USB-kablet til printeren, når du bliver bedt om det.

---

2. Følg vejledningen på skærmen. Når du bliver bedt om det, skal du tilslutte enheden til computeren ved at vælge **USB** på skærmen **Netværksindstillinger**.
3. Følg vejledningen på skærmen.

## Sådan tilsluttes printeren via et USB-kabel ved hjælp af appen HP Smart

1. Slut USB-kablet til printeren fra din enhed.
2. Åbn appen HP Smart på enheden. Se [Brug appen HP Smart til at udskrive, scanne og fejlfinde på side 17](#) for at få yderligere oplysninger.
3. På HP Smarts startskærm skal du klikke eller trykke på **+** (plusikonet) og derefter vælge din printer.

# Tilslutte en ny printer

Hvis du ikke har oprettet forbindelse mellem printeren og computeren, eller du vil slutte en ny printer af samme model til computeren, kan du konfigurere forbindelsen ved hjælp af følgende vejledning.



---

**BEMÆRK:** Brug denne metode, hvis du allerede har installeret printersoftware.

---

## Sådan tilslutter du en ny printer (Windows)

1. Åbn printersoftware. Se [Åbn HP-printersoftwaren på side 16](#) for at få flere oplysninger.
2. Klik på **Værktøjer** i printersoftware.
3. Vælg **Printeropsætning og software**.
4. Vælg **Tilslut en ny printer**. Følg vejledningen på skærmen.



---

## 6 Løsning af problemer

Dette afsnit indeholder følgende emner:


- [Papirstop og problemer med papirindføring](#)
- [Problemer med blækpatroner](#)
- [Problemer med at printe](#)
- [Problemer med kopiering](#)
- [Problemer med at scanne](#)
- [Problemer med printerhardware](#)
- [HP-support](#)

# Papirstop og problemer med papirindføring

Hvad vil du gøre?

## Fjernelse af papirstop

<a href="#">Løs problemer med papirstop.</a>	Brug HP onlinefejlfinding Vejledning til at fjerne papirstop og løse fejl med papir eller papirindføringen.
--	--

 **BEMÆRK:** HP onlinefejlfinding findes muligvis ikke på alle sprog.

## Læs instruktionerne i menuen Hjælp for at fjerne papir ved papirstop


Papir kan køre fast flere steder.

### Sådan afhjælpes papirstop i indbakken

1. Tryk på knappen **Annuller** (✗) for automatisk at fjerne papir, der sidder fast. Hvis dette ikke fungerer, kan du fjerne det fastkørte papir manuelt ved hjælp af følgende vejledning.
2. Træk forsigtigt det fastkørte papir ud af papirbakken.



3. Kontrollér, at der ikke sidder fremmedlegemer omkring papiret, og læg det i bakken igen.

 **BEMÆRK:** Indbakkens skjold kan forhindre, at papiret blokeres af fremmedlegemer, og at der opstår alvorlige papirstop. Indbakkens skjold må ikke tages ned.

4. Tryk på knappen **Genoptag** (⏮) på kontrolpanelet for at fortsætte den aktuelle opgave.

### Sådan afhjælpes papirstop i udbakken

1. Tryk på knappen **Annuller** (✗) for automatisk at fjerne papir, der sidder fast. Hvis dette ikke fungerer, kan du fjerne det fastkørte papir manuelt ved hjælp af følgende vejledning.

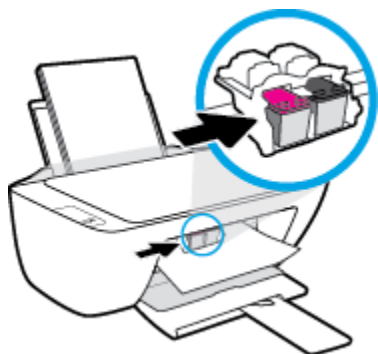
2. Træk forsigtigt det fastkørte papir ud af udbakken.



3. Tryk på knappen **Genoptag** (📄) på kontrolpanelet for at fortsætte den aktuelle opgave.

### Sådan afhjælpes papirstop via dækslet til blækpatronerne

1. Tryk på knappen **Annuller** (✖) for automatisk at fjerne papir, der sidder fast. Hvis dette ikke fungerer, kan du fjerne det fastkørte papir manuelt ved hjælp af følgende vejledning.
2. Fjern det papir, der sidder fast.
  - a. Tryk på knappen **Strøm** (🔌) for at slukke printeren.
  - b. Åbn dækslet til blækpatronerne.
  - c. Træk printerholderen mod højre, hvis den sidder i midten af printeren.



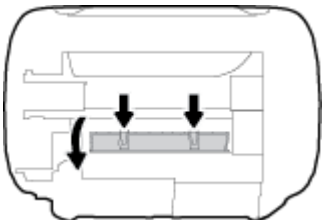
- d. Fjern det papir, der sidder fast.



- e. Luk patrone-dækslet.
3. Tryk på knappen **Strøm** (🔌) for at tænde printeren.

## Sådan afhjælpes papirstop inde i printeren

1. Tryk på knappen **Annuller** (✘) for automatisk at fjerne papir, der sidder fast. Hvis dette ikke fungerer, kan du fjerne det fastkørte papir manuelt ved hjælp af følgende vejledning.
2. Tryk på knappen **Strøm** (⏻) for at slukke printeren.
3. Vend printeren, find rensedækslet under printeren, og træk i begge holdere på rensedækslet for at åbne det.



4. Fjern det papir, der sidder fast.



5. Luk rensedækslet. Skub forsigtigt dækslet ind mod printeren, indtil begge låse går på plads.



6. Vend printeren, og tryk på knappen **Strøm** (⏻) for at tænde den.

## Fjern det, der blokerer for blækpatronholderen

[Løs problemet, når blækpatronholderen sidder fast.](#)

Brug HP onlinefejlfinding

Hvis noget blokerer for blækpatronholderen, eller hvis den bevæger sig langsomt, kan du få trinvisse instruktioner til løsning af problemet.



**BEMÆRK:** HP onlinefejlfinding findes muligvis ikke på alle sprog.

## Læs instruktionerne i menuen **Hjælp** for at finde hjælp til problemer, der opstår i forbindelse med blækpatronholderen.

- ▲ Fjern eventuelle genstande, f.eks. papir, der blokerer for blækpatronholderen.





**BEMÆRK:** Brug ikke værktøj eller andet til at fjerne papir, der sidder fast. Vær altid meget forsigtig, når du fjerner papir, der har sat sig fast inde i printeren.

## Tips til forhindring af papirstop

Følg disse retningslinjer for at undgå papirstop.

- Læg ikke for meget i bakken.
- Fjern ofte papir, der er udskrevet, fra udskriftsbakken.
- Kontrollér, at det papir, der er lagt i indbakken, ligger fladt uden bøjede eller iturevne kanter.
- Læg ikke forskellige papirtyper og -størrelser i papirbakken. Alt papir i papirbakken skal have samme størrelse og være af samme type.
- Juster papirbredestyret i papirbakken, så det ligger tæt op ad papiret. Papirbredestyret må ikke bøje papiret i papirbakken.
- Skub ikke papiret for langt ind i indbakken.
- Læg ikke papir i bakken, mens printeren udskriver. Hvis printeren er ved at løbe tør for papir, så vent på at meddelelsen om at printeren er løbet tør for papir vises, inden du lægger mere papir i bakken.

## Løsning af problemer med papirindføringen

Hvilken slags problem har du?

- **Der indføres ikke papir fra indbakken**
  - Kontrollér, at der er papir i indbakken. Se [ilægning af papir på side 8](#) for at få flere oplysninger.
  - Juster papirbredestyret i papirbakken, så det ligger tæt op ad papiret. Papirbredestyret må ikke bøje papiret i papirbakken.
  - Kontrollér, at papiret i bakken ikke er bøjet. Ret papiret ud ved at bøje det i den modsatte retning af bøjningen.
- **Sider bliver skæve**
  - Kontrollér, at papiret er ilagt i yderste højre side af indbakken, og at papirbredestyret er trykket helt ind mod papirets venstre side.
  - Læg ikke papir i printeren under udskrivning.
- **Der indføres flere sider**
  - Juster papirbredestyret i papirbakken, så det ligger tæt op ad papiret. Papirbredestyret må ikke bøje papiret i papirbakken.
  - Kontrollér, at bakken ikke er overfyldt med papir.
  - Kontrollér, at de ilagte stykker papir ikke hænger sammen.
  - Brug HP-medier for at sikre optimal ydelse og effektivitet.

# Problemer med blækpatroner

## Kontrollér, om der er en fejl i blækpatronen

Du kan se, om der er fejl i blækpatronen, ved at kontrollere statussen for den tilsvarende **Blækalarm** - indikator på printerens kontrolpanel. Se [Indikatorer på side 4](#) for at få flere oplysninger.

Hvis printerprogrammet viser en meddelelse om en fejl i blækpatronen, hvori der står, at der er en fejl i mindst én blækpatron, kan du kontrollere dette ved hjælp af følgende metode.

1. Fjern den sorte patron, og luk derefter dækslet til blækpatronerne.
  - Hvis **Blækalarm** -indikatoren for blækpatronen med tre farver blinker, er der en fejl i blækpatronen med tre farver.
  - Hvis **Blækalarm** -indikatoren for blækpatronen med tre farver ikke blinker, er der ingen fejl i blækpatronen med tre farver.
2. Installer den sorte blækpatron bagerst i printeren, fjern blækpatronen med tre farver, og luk patrone-dækslet.
  - Hvis **Blækalarm** -indikatoren for den sorte blækpatron blinker, er der en fejl i den sorte blækpatron.
  - Hvis **Blækalarm** -indikatoren for den sorte blækpatron ikke blinker, er der ingen fejl i den sorte blækpatron.

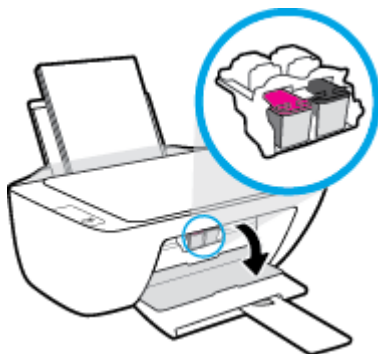
## Ret problemer med blækpatronerne

Hvis der opstår en fejl efter installation af en blækpatron, eller hvis du ser en meddelelse om en fejl i en blækpatron, kan du fjerne blækpatronerne, sørge for, at det beskyttende plasttape er fjernet fra alle blækpatroner, og indsætte dem igen. Rens blækpatronens kontaktflader, hvis det ikke hjælper. Prøv at udskifte patronerne, hvis problemet stadig ikke er løst. Se [Udskiftning af blækpatroner på side 40](#) for at få oplysninger om udskiftning af blækpatroner.

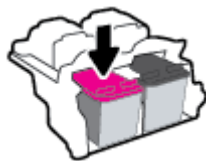
### Sådan renses blækpatronernes kontaktflader

**⚠ FORSIGTIG:** Renseproceduren tager kun et par minutter. Sæt blækpatronerne tilbage i printeren, så hurtigt som muligt. Patroner bør ikke ligge uden for printeren i mere end 30 minutter, da det kan beskadige såvel skrivnehovedet som blækpatronerne.

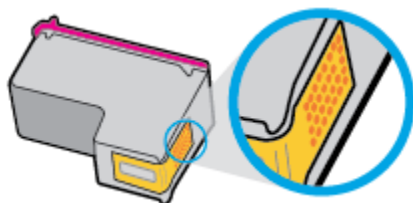
1. Kontroller, at produktet er tændt.
2. Åbn dækslet til blækpatronerne, og vent indtil holderen er flyttet ind i midten.



3. Tag den patron, der er angivet i fejlmeddelelsen, ud.



4. Rens kontakterne på blækpatronen og printerens kontakter.
- a. Hold blækpatronen i siderne med bunden opad, og find de elektriske kontakter på blækpatronen. De elektriske kontakter er de små guldfarvede prikker på blækpatronen.

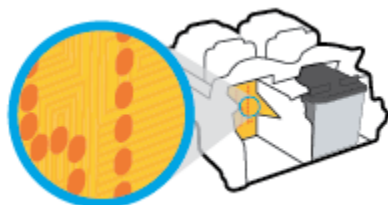


- b. Tør kontaktfladerne med en tør vatpind eller fnugfri klud.

**⚠ FORSIGTIG:** Pas på ikke at berøre kontakterne, og pas på ikke at tørre blæk eller andet af andre steder på patronen.

- c. Find kontakterne på skrivehovedet inde i printeren.

Printerkontakterne er det sæt af guldfarvede forhøjninger, der er anbragt således, at de mødes med kontakterne på blækpatronen.



- d. Brug en tør vatpind eller en fnugfri klud til at aftørre kontaktfladerne.
5. Sæt blækpatronen i igen.
6. Luk patrondækslet.
7. Kontrollér, om fejlmeddelelsen er væk. Sluk printeren, og tænd den igen, hvis du stadig får denne fejlmeddelelse.

**📝 BEMÆRK:** Hvis en patron skaber problemer, kan du fjerne den og aktivere enkeltpatrontilstand for at bruge printeren med en enkelt blækpatron.

## Ret problemer med ikke-kompatible blækpatroner

Blækpatronen er ikke kompatibel med printeren. Udskift den med en ny blækpatron. Se [Udskiftning af blækpatroner på side 40](#) for at få flere oplysninger.

# Problemer med at printe

## Løs problemer med en side, der ikke vil printe

<a href="#">HP's hjælpefunktion til problemer med udskrivning og scanning</a>	HP Print and Scan Doctor er et værktøj, der vil forsøge at diagnosticere og løse problemet automatisk. <b>BEMÆRK:</b> Dette program kan kun benyttes i Windows-styresystemer.
<a href="#">Løs problemer med et udskriftsjob, som ikke vil udskrive.</a>	Brug HP onlinefejlfinding Få trin-for-trin instrukser, hvis printeren ikke svarer eller ikke printer.



**BEMÆRK:** HP Print and Scan Doctor og HP's onlinevejledninger til fejlfinding findes muligvis ikke på alle sprog.

## Læs instruktionerne i menuen Hjælp for at finde hjælp, hvis du ikke kan udskrive

### Sådan løser du udskrivningsproblemer (Windows)

Tjek, at printeren er tændt, og at der er papir i bakken. Prøv følgende i den angivne rækkefølge, hvis du stadig ikke kan udskrive:

1. Hold øje med fejlbeskeder på printersoftware, og løs dem ved at følge vejledningen på skærmen.
2. Hvis computeren er tilsluttet printeren med et USB-kabel, skal du tage kablet ud og sætte det i igen.
3. Kontrollér, at printeren ikke er i pausetilstand eller offline.

#### Sådan kontrollerer du, at printeren ikke er i pausetilstand eller offline

- a. Gør et af følgende, afhængigt af operativsystemet:
    - **Windows 10:** Gå til Windows-menuen **Start**, vælg **Windows System** fra app-listen, vælg derefter **Kontrolpanel**, og klik til sidst på **Vis enheder og printere** under **Hardware og lyd**.
    - **Windows 7:** Klik på **Enheder og printere** i **Startmenuen** i Windows.
  - b. Dobbeltklik eller højreklik på ikonet for din printer, og vælg **See what's printing** (se, hvad der udskrives) for at åbne udskriftskøen.
  - c. Kontrollér, at indstillingerne **Stop udskrivning midlertidigt** og **Brug printer offline** i menuen **Printer** ikke er markeret.
  - d. Prøv at udskrive igen, hvis du har ændret noget.
4. Kontrollér, at printeren er benyttet som standardprinter.

#### Sådan kontrollerer du, at printeren er benyttet som standardprinter

- a. Gør et af følgende, afhængigt af operativsystemet:

- **Windows 10:** Gå til Windows-menuen **Start**, vælg **Windows System** fra app-listen, vælg derefter **Kontrolpanel**, og klik til sidst på **Vis enheder og printere** under **Hardware og lyd**.
  - **Windows 7:** Klik på **Enheder og printere** i **Startmenuen** i Windows.
- b. Kontrollér, at den korrekte printer benyttes som standardprinter.
- Der vises et hak i en sort eller grøn ring ved siden af standardprinterens.
- c. Hvis den forkerte printer benyttes som standardprinter, skal du højreklikke på den korrekte printer og vælge **Benyt som standard**.
- d. Prøv at bruge printerens igen.
5. Genstart udskriftsspooleren.

#### Sådan genstartes udskriftsspooleren

- a. Gør et af følgende, afhængigt af operativsystemet:
- **Windows 10 :** Klik på **Start**-menuen i Windows, klik på **Windows System**, og klik derefter på **Kontrolpanel**.
  - **Windows 7:** Klik på **Kontrolpanel** i **Start**-menuen i Windows.
- b. Klik på **System og sikkerhed**, og derefter på **Administrationsværktøjer**.
- c. Dobbeltklik på **Tjenester**.
- d. Højreklik på **Print Spooler** og derefter på **Egenskaber**.
- e. Kontrollér, at der under fanen **Generelt** er valgt **Automatisk** fra rullelisten **Opstartstype**.
- f. Kontrollér status under **Tjenestestatus**.
- Hvis tjenesten ikke kører, skal du klikke på **Start**.
  - Hvis tjenesten kører, skal du klikke på **Stop** og derefter klikke på **Start** for at genstarte tjenesten.
- Klik derefter på **OK**.
6. Genstart computeren.
7. Slet indholdet i udskriftskøen.

#### Sådan slettes udskriftskøen

- a. Gør et af følgende, afhængigt af operativsystemet:
- **Windows 10:** Klik på **Start**-menuen i Windows, klik på **Windows System**, og klik derefter på **Kontrolpanel**. Klik på **Vis enheder og printere** under **Hardware og lyd**.
  - **Windows 7:** Klik på **Enheder og printere** i **Startmenuen** i Windows.
- b. Højreklik på printerens, og vælg derefter den funktion, der viser dig, hvad der udskrives.
- c. Klik på **Annuller alle dokumenter** eller **Slet udskriftsdokument** i menuen **Printer**, og klik på **Ja** for at bekræfte sletningen.

- d. Genstart computeren, og prøv at udskrive igen, hvis der stadig er dokumenter i køen.
- e. Kontrollér, at udskriftskøen er tom, og prøv at udskrive igen.

## Løsninger på problemer med kvaliteten af udskrift

[Trinvisse instruktioner til at løse de fleste problemer med udskriftskvaliteten.](#)

Sådan løser du problemer med udskriftskvaliteten online

### Læs instruktionerne i menuen **Hjælp** for at finde hjælp til problemer med udskriftskvaliteten



#### **BEMÆRK:**

- Du kan beskytte blækpatronerne mod at tørre ud ved altid at slukke printeren på knappen **Strøm** og vente, indtil lyset i knappen **Strøm** slukker.
- Hvis du vil forbedre udskriftskvaliteten, kan du også justere eller rense blækpatronerne eller udskrive en diagnosticeringsside ved brug af HP-printersoftware eller HP Smart-appen. Du kan finde flere oplysninger om appen i [Brug appen HP Smart til at udskrive, scanne og fejlfinde på side 17](#).

### Sådan forbedres udskriftskvaliteten (Windows)

1. Sørg for, at du bruger originale HP-blækpatroner.
2. Kontrollér printersoftware for at sikre, at du har valgt den korrekte papirtype på rullelisten **Medier** og udskriftskvalitet på rullelisten **Indstilling af kvalitet**.

I printersoftware skal du klikke på **Udskriv og scan** og derefter på **Angiv præferencer** for at åbne printeregenskaberne.

3. Kontrollér de forventede blækniveauer for at se, om blækpatronerne er ved at løbe tør for blæk.  
Se [Kontrol af det anslåede blækniveau på side 38](#) for at få flere oplysninger. Hvis blækniveauet er lavt, skal du overveje at udskifte patronerne.
4. Kontrollér papirtypen.

Den bedste udskriftskvalitet opnås med HP-papir i høj kvalitet eller papir, der overholder ColorLok®-standarden. Se [Grundlæggende oplysninger om papir på side 13](#) for at få flere oplysninger.

Sørg altid for, at det papir, du udskriver på, ligger fladt. Brug HP Advanced-fotopapir for at få de bedste resultater ved udskrivning af billeder.

Opbevar specielt papir i den oprindelige emballage eller i en plastpose, der kan lukkes, på et fladt underlag og på et køligt og tørt sted. Når du er klar til at udskrive, skal du kun tage den mængde papir ud, du har tænkt dig at bruge med det samme. Læg det tiloversblevne papir tilbage i plastikposen. På den måde undgår du, at fotopapiret krøller.

5. Juster blækpatronerne.

#### Sådan justeres blækpatronerne

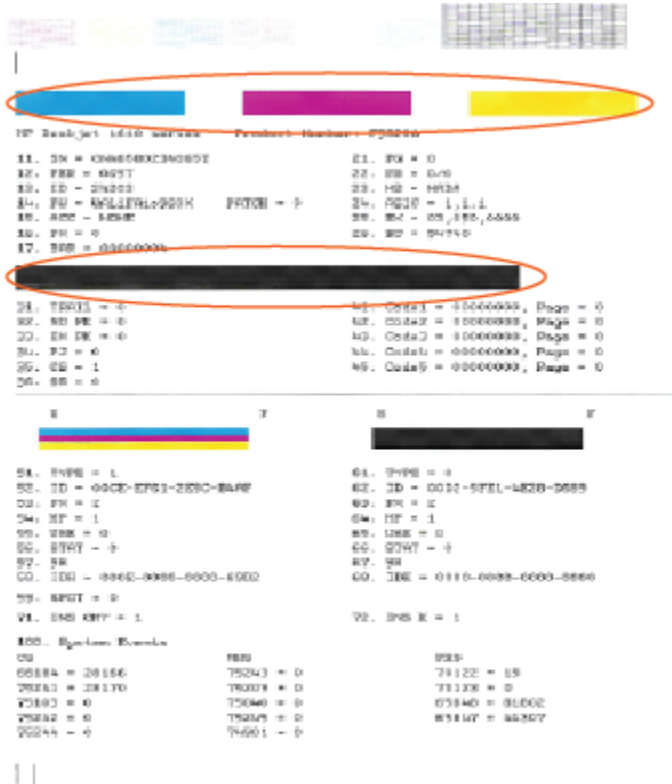
- a. Læg nyt, almindeligt hvidt Letter- eller A4-papir i papirbakken.
- b. Åbn printersoftware. Se [Åbn HP-printersoftware på side 16](#) for at få flere oplysninger.

- c. I printersoftware skal du klikke på **Udskriv og scan** og derefter på **Vedligeholdelse af printeren** for at få adgang til printerværktøjskassen.  
Printerens værktøjskasse vises.
  - d. Klik på **Juster printerpatroner** under fanen **Enheds tjenester**.  
Printeren udskriver en justeringsside.
  - e. Følg vejledningen på skærmen for at indsætte blækpatronen. Læg justeringssiden på scannerens glasplade med udskriftsiden nedad, og klik på **Scan** for at scanne justeringssiden.  
Printeren justerer blækpatronerne. Genbrug eller kasser justeringsarket.
6. Udskriv en diagnosticeringsside, hvis patronerne ikke er ved at løbe tør.

#### Sådan udskrives en diagnosticeringsside

- a. Læg nyt, almindeligt hvidt Letter- eller A4-papir i papirbakken.
- b. Åbn printersoftware. Se [Åbn HP-printersoftware på side 16](#) for at få flere oplysninger.
- c. I printersoftware skal du klikke på **Udskriv og scan** og derefter på **Vedligeholdelse af printeren** for at få adgang til printerværktøjskassen.
- d. Klik på **Udskriv diagnosticeringsoplysninger** på fanen **Enhedsrapporter** for at udskrive en diagnosticeringsside.

- e. Tjek den blå, magenta, gule og sorte boks på diagnosticeringssiden.



7. Rens blækpatronerne, hvis der enten er streger eller mangler blæk i farverne og de sorte felter på diagnosticeringssiden.

### Sådan rengøres blækpatronerne

- Læg nyt, almindeligt hvidt Letter- eller A4-papir i papirbakken.
- Åbn printersoftware. Se [Åbn HP-printersoftware på side 16](#) for at få flere oplysninger.
- I printersoftware skal du klikke på **Udskriv og scan** og derefter på **Vedligeholdelse af printeren** for at få adgang til **Printerværktøjskasse**.
- Klik på **Clean Ink Cartridges** (Rens printerpatroner) under fanen **Device Services** (Enhedstjenester). Følg vejledningen på skærmen.



## Problemer med kopiering

---

<a href="#">Løs problemer med kopiering.</a>	Brug HP onlinefejlfinding Få trin-for-trin-instruktioner, hvis printerens ikke laver en kopi, eller hvis dine print er i dårlig kvalitet.
--	--

---



**BEMÆRK:** HP's onlinevejledninger til fejlfinding findes muligvis ikke på alle sprog.

Se [Tip til kopiering og scanning på side 36](#) for at få flere oplysninger.

## Problemer med at scanne

<a href="#">HP's hjælpefunktion til problemer med udskrivning og scanning</a>	HP Print and Scan Doctor er et værktøj, der vil forsøge at diagnosticere og løse problemet automatisk. <b>BEMÆRK:</b> Dette program kan kun benyttes i Windows-styresystemer.
<a href="#">Løsning af scanningsproblemer</a>	Brug en HP-onlinevejledning til fejlfinding. Få trinvisse instruktioner, hvis du ikke kan skanne, eller hvis din skanningsudskrifter er i dårlig kvalitet.



**BEMÆRK:** HP Print and Scan Doctor og HP's onlinevejledninger til fejlfinding findes muligvis ikke på alle sprog.

Se [Tip til kopiering og scanning på side 36](#) for at få flere oplysninger.

# Problemer med printerhardware

## Luk patrondækslet.

- Patrondækslet skal være lukket, før der kan udskrives.



## Printeren lukker uventet ned

- Kontroller, at der er strøm, og at forbindelserne er i orden.
- Kontrollér, at printerens strømledning sidder korrekt i en stikkontakt, der virker.

---

 **BEMÆRK:** Når Automatisk slukkefunktion er aktiveret, slukkes printeren efter 2 timer uden aktivitet for at spare strøm. Se [Automatisk slukkefunktion på side 20](#) for at få flere oplysninger.

---

## Løs printerfejl

- Sluk printeren, og tænd den igen. Kontakt HP, hvis dette ikke løser problemet.

## HP-support

Find de nyeste produktopdateringer og supportoplysninger på [www.support.hp.com](http://www.support.hp.com). På HP's supportwebsted kan du finde mange former for hjælp til printeren:



**Drivere og overførslser:** Hent softwaredrivere og -opdateringer samt de produktmanualer og den dokumentation, som fulgte med i printeremballagen.



**HP-supportfora:** I HP-supportforaene kan du finde fejlløsninger og svar på almindelige spørgsmål. Du kan se andre HP-kunders spørgsmål eller logge på og stille dine egne spørgsmål eller skrive kommentarer.



**Fejlfinding:** Brug HP's onlineværktøjer til at registrere printerens og finde anbefalede løsninger.

## Kontakt HP

Hvis du har brug for hjælp af en af HP's tekniske medarbejdere til at løse et problem, kan du gå til [webstedet Kontakt support](#). Følgende kontaktmuligheder kan benyttes gratis af kunder med garanti (der opkræves muligvis gebyrer for support fra HP-medarbejdere til kunder uden garanti):



Chat med en HP-supportmedarbejder online.



Ring til en HP-supporttekniker.

Når du kontakter HP-support, skal du oplyse følgende:

- Produktnavn (findes på printerens)
- Produktnummer (sidder inden under patrondækslet)



- Serienummer (sidder bag på eller neden under printerens)

## Registrere printer

Hvis du bruger et par minutter på at registrere produktet, får du hurtigere service, mere effektiv support samt meddelelser vedrørende produktsupport. Hvis ikke du registrerede printeren, da du installerede softwaren, kan du registrere den nu på <http://www.register.hp.com>.

## Yderligere garantimuligheder

Der kan tilkøbes udvidede servicepakker til printeren. Gå til [www.support.hp.com](http://www.support.hp.com), vælg land/område og sprog, og undersøg de udvidede garantimuligheder for din printer.



---

# A Tekniske oplysninger

Oplysningerne heri kan ændres uden forudgående varsel. Visse udsagn gælder muligvis ikke for din printer eller for alle lande/områder.

Dette afsnit indeholder følgende emner:

- [Specifikationer](#)
- [Lovgivningsmæssige bekendtgørelser](#)
- [Miljømæssigt produktovervågningsprogram](#)

# Specifikationer

Du kan få flere oplysninger ved at besøge [www.support.hp.com](http://www.support.hp.com).

## Systemkrav

- Få oplysninger om fremtidige versioner af operativsystemet på [www.support.hp.com](http://www.support.hp.com).

## Miljøspecifikationer

- Anbefalet driftstemperatur: 15 °C til 30 °C
- Tilladt driftstemperatur: 5 °C til 40 °C
- Fugtighed: 15% til 80% relativ (ikke kondenserende); Dugpunkt på maks. 28 °C
- Opbevaringstemperatur: -40 °C til 60 °C
- Ved forekomst af stærke elektromagnetiske felter kan det ske, at udskrifterne fra printeren forvrænges en smule.
- HP anbefaler, at der benyttes et USB-kabel på 3 m eller kortere for at minimere udefra kommende støj fra eventuelle kraftige elektromagnetiske felter

## Papirbakkens kapacitet

- Almindeligt papir (80 g/m<sup>2</sup>): Op til 60 ark
- Konvolutter: Op til 5 ark
- Kartotekskort: Op til 20 ark
- Fotopapir: Op til 20 ark

## Udskriftsbakkens kapacitet

- Almindeligt papir (80 g/m<sup>2</sup>): Op til 25 ark
- Konvolutter: Op til 5 ark
- Kartotekskort: Op til 10 ark
- Fotopapir: Op til 10 ark

## Papirformat

- Se printersoftwarens for at få vist en komplet liste over understøttede medieformater.

## Papirvægt

- Almindeligt papir: 64 til 90 g/m<sup>2</sup>
- Konvolutter: 75 til 90 g/m<sup>2</sup>
- Kort: Op til 200 g/m<sup>2</sup>
- Fotopapir: Op til 280 g/m<sup>2</sup>



### Udskriftsspecifikationer

- Udskriftshastigheden varierer afhængigt af dokumentets kompleksitet.
- Metode: drop-on-demand thermal inkjet
- Sprog: PCL3 GUI

### Kopispecifikationer

- Digital billedbehandling
- Kopihastigheder afhænger af dokumentets kompleksitet og modellen.

### Scanningsspecifikationer

- Opløsning: Op til 1200 x 1200 ppi optisk  
Der er flere oplysninger om ppi-opløsning i scannersoftware.
- Farve: 24-bit farver, 8-bit gråtoner (256 gråtoneniveauer)
- Maksimal scanningsstørrelse fra glaspladen: 21,6 x 29,7 cm

### Udskriftsopløsning

- Gå til [www.support.hp.com](http://www.support.hp.com) angående en liste over understøttede udskriftsopløsninger.

### Antal sider pr. patron

- Besøg [www.hp.com/go/learnaboutsupplies](http://www.hp.com/go/learnaboutsupplies) for at få flere oplysninger om den blækpatronernes forventede kapacitet.

### Oplysninger via lydfil

- Hvis du har adgang til internettet, kan du finde lydoplysninger på [HP's websted](#).

# Lovgivningsmæssige bekendtgørelser

HP DeskJet 2300 series opfylder krav fra regulative organer i dit land/område.

Dette afsnit indeholder følgende emner:

- [Lovpligtigt modelnummer](#)
- [FCC-erklæring](#)
- [Strømledningsanvisninger](#)
- [Meddelelse til brugere i Korea](#)
- [VCCI \(klasse B\) overensstemmelseserklæring for brugere i Japan](#)
- [Meddelelse til brugere i Japan vedrørende netledningen](#)
- [Meddelelse om visuelt display til arbejdspladser i Tyskland](#)
- [Erklæring vedrørende støjudsendelse for Tyskland](#)
- [Lovgivningsmæssige oplysninger for EU](#)
- [Overensstemmelseserklæring](#)

## Lovpligtigt modelnummer


Produktet er tildelt et lovpligtigt modelnummer, så det lever op til lovkrav om identifikation. Dette lovpligtige nummer må ikke forveksles med markedsføringsnavnene eller produktnumrene.

## FCC-erklæring

The United States Federal Communications Commission (in 47 CFR 15.105) has specified that the following notice be brought to the attention of users of this product.

This equipment has been tested and found to comply with the limits for a Class B digital device, pursuant to Part 15 of the FCC Rules. These limits are designed to provide reasonable protection against harmful interference in a residential installation. This equipment generates, uses and can radiate radio frequency energy and, if not installed and used in accordance with the instructions, may cause harmful interference to radio communications. However, there is no guarantee that interference will not occur in a particular installation. If this equipment does cause harmful interference to radio or television reception, which can be determined by turning the equipment off and on, the user is encouraged to try to correct the interference by one or more of the following measures:

- Reorient or relocate the receiving antenna.
- Increase the separation between the equipment and the receiver.
- Connect the equipment into an outlet on a circuit different from that to which the receiver is connected.
- Consult the dealer or an experienced radio/TV technician for help.

 **NOTE:** If the product has an Ethernet / LAN port with metallic casing then use of a shielded interface cable is required to comply with the Class B limits of Part 15 of FCC rules.

Modifications (part 15.21)

Any changes or modifications made to this device that are not expressly approved by HP may void the user's authority to operate the equipment.

For further information, contact: Manager of Corporate Product Regulations, HP Inc. 1501 Page Mill Road, Palo Alto, CA 94304, U.S.A.

This device complies with Part 15 of the FCC Rules. Operation is subject to the following two conditions: (1) this device may not cause harmful interference, and (2) this device must accept any interference received, including interference that may cause undesired operation.

## Strømledningsanvisninger

Sørg for, at strømforsyningen svarer til produktets nominelle spænding. Den nominelle spænding står angivet på produktet. Produktet bruger enten 100-240 V eller 200-240 V og 50/60 Hz.

**⚠ FORSIGTIG:** Hvis du vil forhindre beskadigelse af produktet, skal du kun bruge den netledning, der fulgte med produktet.

## Meddelelse til brugere i Korea

해당 무선설비는 운용 중 전파혼신 가능성이 있으므로 인명안전과 관련된 서비스는 할 수 없음.

B급 기기

이 기기는 가정용(B급) 전자파적합기기로서 주로 가정에서 사용하는 것을 목적으로 하며, 모든 지역에서 사용할 수 있습니다.

(가정용 방송통신기자재)

## VCCI (klasse B) overensstemmelseserklæring for brugere i Japan

この装置は、クラスB機器です。この装置は、住宅環境で使用することを目的としていますが、この装置がラジオやテレビジョン受信機に近接して使用されると、受信障害を引き起こすことがあります。取扱説明書に従って正しい取り扱いをして下さい。

VCCI-B

## Meddelelse til brugere i Japan vedrørende netledningen

製品には、同梱された電源コードをお使い下さい。

同梱された電源コードは、他の製品では使用出来ません。

## Meddelelse om visuelt display til arbejdspladser i Tyskland

### GS-Erklärung (Deutschland)

Das Gerät ist nicht für die Benutzung im unmittelbaren Gesichtsfeld am Bildschirmarbeitsplatz vorgesehen. Um störende Reflexionen am Bildschirmarbeitsplatz zu vermeiden, darf dieses Produkt nicht im unmittelbaren Gesichtsfeld platziert werden.

## Erklæring vedrørende støjudsendelse for Tyskland

Geräuschemission

LpA < 70 dB am Arbeitsplatz im Normalbetrieb nach DIN 45635 T. 19

## Lovgivningsmæssige oplysninger for EU



Produkter med CE-mærkning overholder gældende EU-direktiver og relaterede europæiske harmoniserede standarder. Den fulde overensstemmelseserklæring kan findes på følgende websted:

[www.hp.eu/certificates](http://www.hp.eu/certificates) (søg ved hjælp af produktets modelnavn eller dets lovpligtige modelnummer (RMN), som findes på den lovpligtige mærkat.)

Kontaktadressen for spørgsmål vedrørende myndighedskrav er HP Deutschland GmbH, HQ-TRE, 71025, Boeblingen, Tyskland.

## Overensstemmelseserklæring

Overensstemmelseserklæring kan findes på [www.hp.eu/certificates](http://www.hp.eu/certificates).

# Miljømæssigt produktovervågningsprogram

HP er engageret i at levere kvalitetsprodukter på en miljømæssigt fornuftig måde. Dette produkt er designet til genbrug. Antallet af materialer er holdt på et minimum, men funktionaliteten og driftsikkerheden er stadig i top. Forskellige materialer er designet, så de nemt kan adskilles. Låse og andre sammenføjninger er nemme at finde, få adgang til og fjerne med almindeligt værktøj. Printerens vigtigste dele er designet, så de let kan findes, hvis de skal skilles og repareres.

Besøg HP's websted Commitment to the Environment for at få yderligere oplysninger på adressen:

[www.hp.com/hpinfo/globalcitizenship/environment/](http://www.hp.com/hpinfo/globalcitizenship/environment/)

- [Øko-tips](#)
- [Den Europæiske Unions Kommissionserklæring 1275/2008](#)
- [Papir](#)
- [Plastik](#)
- [Datablade vedrørende materialesikkerhed](#)
- [Genbrugsprogram](#)
- [HPs genbrugsprogram for inkjet-forbrugsvarer](#)
- [Strømforbrug](#)
- [Brugerens bortskaffelse af brugt udstyr](#)
- [Affaldsbortskaffelse for Brasilien](#)
- [Kemiske stoffer](#)
- [Tabel over farlige stoffer/grundstoffer og deres indhold \(Kina\)](#)
- [Erklæring for krav om mærkning ved forekomst af godkendelsespligtige stoffer \(Taiwan\)](#)
- [Begrænsninger for giftige og farlige stoffer \(Indien\)](#)
- [Forordning om kontrol af affald af elektrisk og elektronisk udstyr \(Tyrkiet\)](#)
- [EPEAT](#)
- [Brugeroplysninger om SEPA Ecolabel \(Kina\)](#)
- [Californien - Bemærkning om perchloratmateriale](#)
- [Kina-energimærke til printer, fax og kopimaskine](#)

## Øko-tips

HP har forpligtet sig til at hjælpe kunderne med at reducere indvirkningen på miljøet. Du kan finde flere oplysninger om HP's miljøinitiativer på webstedet for HP Eco Solutions.

[www.hp.com/sustainableimpact](http://www.hp.com/sustainableimpact)

## Den Europæiske Unions Kommissionserklæring 1275/2008

For produktstrømdata, inklusive produktets strømforbrug ved standby i netværket, hvis alle kabelførte netværksporte er tilsluttede, og alle trådløse netværksporte er aktiverede, henvises du til afsnit P15 "Additional Information" i produktets IT ECO Declaration på [www.hp.com/hpinfo/globalcitizenship/environment/productdata/itecodesktop-pc.html](http://www.hp.com/hpinfo/globalcitizenship/environment/productdata/itecodesktop-pc.html).

### Papir

Dette produkt er velegnet til at bruge genbrugspapir i overensstemmelse med DIN 19309 og EN 12281:2002.

### Plastik

Plastikdele over 25 gram er afmærket i overensstemmelse med de internationale standarder, der forbedrer muligheden for at identificere plastdele til genbrugsformål efter produktets levetid.

### Datablade vedrørende materialesikkerhed

Databladene vedrørende materialesikkerhed kan hentes på HP's websted på adressen:

[www.hp.com/go/msds](http://www.hp.com/go/msds)

### Genbrugsprogram

HP tilbyder stadig flere produktreturnerings- og genbrugsordninger i mange lande/områder, og HP samarbejder med nogle af verdens største elektroniske genbrugscentraler. HP sparer ressourcer ved at videresælge nogle af de mest populære produkter. Der er flere oplysninger om genbrug af HP-produkter på:

[www.hp.com/recycle/](http://www.hp.com/recycle/)

### HPs genbrugsprogram for inkjet-forbrugsvarer

HP bestræber sig på at beskytte miljøet. HP Inkjet Supplies Recycling Program findes i mange lande/områder og gør det muligt at returnere brugte printpatroner og blækpatroner gratis. Du kan finde flere oplysninger på følgende websted:

[www.hp.com/recycle/](http://www.hp.com/recycle/)

### Strømforbrug

HP's udskrivnings- og billedbehandlingsudstyr mærket med ENERGY STAR®-logoet er certificeret af den amerikanske miljøstyrelse, U.S. Environmental Protection Agency. Det følgende mærke kan ses på ENERGY STAR-certificerede billedbehandlingsprodukter:



Du kan se flere oplysninger om ENERGY STAR-certificerede billedbehandlingsproduktmodeller på: [www.hp.com/go/energystar](http://www.hp.com/go/energystar)

## Brugerens bortskaffelse af brugt udstyr



Dette symbol angiver, at produktet ikke må bortskaffes som almindeligt husholdningsaffald. Du skal i stedet indlevere det brugte udstyr på en særlig genbrugscentral, der varetager genvinding af brugt elektrisk og elektronisk udstyr, og du er dermed med til at beskytte vores helbred og miljø. Du kan få flere oplysninger hos dit renovationselskab eller på adressen <http://www.hp.com/recycle>.

## Affaldsbortskaffelse for Brasilien



Não descarte o produto eletrônico em lixo comum

Este produto eletrônico e seus componentes não devem ser descartados no lixo comum, pois embora estejam em conformidade com padrões mundiais de restrição a substâncias nocivas, podem conter, ainda que em quantidades mínimas, substâncias impactantes ao meio ambiente. Ao final da vida útil deste produto, o usuário deverá entregá-lo à HP. A não observância dessa orientação sujeitará o infrator às sanções previstas em lei.

Após o uso, as pilhas e/ou baterias dos produtos HP deverão ser entregues ao estabelecimento comercial ou rede de assistência técnica autorizada pela HP.

Para maiores informações, inclusive sobre os pontos de recebimento, acesse:

[www.hp.com.br/reciclar](http://www.hp.com.br/reciclar)

## Kemiske stoffer

HP oplyser sine kunder om kemiske stoffer i produkterne i overensstemmelse med lovkrav i f.eks. REACH (Europaparlamentets og Rådets forordning (EF) nr. 1907/2006). Der findes en rapport med de kemiske oplysninger for dette produkt på: [www.hp.com/go/reach](http://www.hp.com/go/reach).

## Tabel over farlige stoffer/grundstoffer og deres indhold (Kina)

产品中有有害物质或元素的名称及含量

根据中国《电器电子产品有害物质限制使用管理办法》



部件名称	有害物质					
	铅 (Pb)	汞 (Hg)	镉 (Cd)	六价铬 (Cr(VI))	多溴联苯 (PBB)	多溴二苯醚 (PBDE)
外壳和托盘	○	○	○	○	○	○
电线	○	○	○	○	○	○
印刷电路板	X	○	○	○	○	○
打印系统	X	○	○	○	○	○
显示器	X	○	○	○	○	○

部件名称	有害物质					
	铅 (Pb)	汞 (Hg)	镉 (Cd)	六价铬 (Cr(VI))	多溴联苯 (PBB)	多溴二苯醚 (PBDE)
喷墨打印机墨盒	○	○	○	○	○	○
驱动光盘	X	○	○	○	○	○
扫描仪	X	○	○	○	○	○
网络配件	X	○	○	○	○	○
电池板	X	○	○	○	○	○
自动双面打印系统	○	○	○	○	○	○
外部电源	X	○	○	○	○	○

本表格依据 SJ/T 11364 的规定编制。

○：表示该有害物质在该部件所有均质材料中的含量均在 GB/T 26572 规定的限量要求以下。

X：表示该有害物质至少在该部件的某一均质材料中的含量超出 GB/T 26572 规定的限量要求。

此表中所有名称中含“X”的部件均符合中国 RoHS 达标管理目录限用物质应用例外清单的豁免。

此表中所有名称中含“X”的部件均符合欧盟 RoHS 立法。

注：环保使用期限的参考标识取决于产品正常工作的温度和湿度等条件。

## Erklæring for krav om mærkning ved forekomst af godkendelsespligtige stoffer (Taiwan)

### 台灣限用物質含有情況標示聲明書

#### Taiwan Declaration of the Presence Condition of the Restricted Substances Marking

單元 Enhed	限用物質及其化學符號 Restricted substances and their chemical symbols					
	鉛 (Pb)	汞 (Hg)	鎘 (Cd)	六價鉻 (Cr <sup>+6</sup> )	多溴聯苯 (PBB)	多溴二苯醚 (PBDE)
列印引擎 Print engine	—	○	○	○	○	○
外殼和紙匣 External casing and trays	○	○	○	○	○	○
電源供應器 Power supply	—	○	○	○	○	○
電線 Cables	○	○	○	○	○	○



單元 Enhed	限用物質及其化學符號 Restricted substances and their chemical symbols					
	鉛 (Pb)	汞 (Hg)	鎘 (Cd)	六價鉻 (Cr <sup>6+</sup> )	多溴聯苯 (PBB)	多溴二苯醚 (PBDE)
	印刷電路板 Printed circuit board	—	○	○	○	○
控制面板 Control panel	—	○	○	○	○	○
墨水匣 Cartridge	○	○	○	○	○	○
掃描器 組件 Scanner assembly	—	○	○	○	○	○

備考 1. “超出 0.1 wt %” 及 “超出 0.01 wt %” 係指限用物質之百分比含量超出百分比含量基準值。  
Note 1: “Exceeding 0.1 wt %” and “exceeding 0.01 wt %” indicate that the percentage content of the restricted substance exceeds the reference percentage value of presence condition.

備考 2. “○” 係指該項限用物質之百分比含量未超出百分比含量基準值。  
Note 2: “○” indicates that the percentage content of the restricted substance does not exceed the percentage of reference value of presence.

備考 3. “—” 係指該項限用物質為排除項目。  
Note 3: “—” indicates that the restricted substance corresponds to the exemption.

若要存取產品的最新使用指南或手冊，請前往 [www.support.hp.com](http://www.support.hp.com)。選取 **搜尋您的產品**，然後依照 畫面上的指示繼續執行。

To access the latest user guides or manuals for your product, go to [www.support.hp.com](http://www.support.hp.com). Select **Find your product**, and then follow the onscreen instructions.

## Begrænsninger for giftige og farlige stoffer (Indien)

This product, as well as its related consumables and spares, complies with the reduction in hazardous substances provisions of the "India E-waste (Management and Handling) Rule 2016." It does not contain lead, mercury, hexavalent chromium, polybrominated biphenyls or polybrominated diphenyl ethers in concentrations exceeding 0.1 weight % and 0.01 weight % for cadmium, except for where allowed pursuant to the exemptions set in Schedule 2 of the Rule.

## Forordning om kontrol af affald af elektrisk og elektronisk udstyr (Tyrkiet)

Türkiye Cumhuriyeti: AEEE Yönetmeliğine uygundur

## EPEAT

Most HP products are designed to meet EPEAT. EPEAT is a comprehensive environmental rating that helps identify greener electronics equipment. For more information on EPEAT go to [www.epeat.net](http://www.epeat.net). For information

on HP's EPEAT registered products go to [www.hp.com/hpinfo/globalcitizenship/environment/pdf/epeat\\_printers.pdf](http://www.hp.com/hpinfo/globalcitizenship/environment/pdf/epeat_printers.pdf).

## Brugeroplysninger om SEPA Ecolabel (Kina)

### 中国环境标识认证产品用户说明

噪声大于 63.0 dB(A) 的办公设备不宜放置于办公室内，请在独立的隔离区域使用。

如需长时间使用本产品或打印大量文件，请确保在通风良好的房间内使用。

如您需要确认本产品处于零能耗状态，请按下电源关闭按钮，并将插头从电源插座断开。

您可以使用再生纸，以减少资源耗费。

## Californien - Bemærkning om perchloratmateriale

Perchlorate material - special handling may apply. See: [www.dtsc.ca.gov/hazardouswaste/perchlorate](http://www.dtsc.ca.gov/hazardouswaste/perchlorate)

This product's real-time clock battery or coin cell battery may contain perchlorate and may require special handling when recycled or disposed of in California.

## Kina-energimærke til printere, fax og kopimaskiner

### 复印机、打印机和传真机能源效率标识实施规则

依据“复印机、打印机和传真机能源效率标识实施规则”，该打印机具有中国能效标识。标识上显示的能效等级和操作模式值根据“复印机、打印机和传真机能效限定值及能效等级”标准（“GB 21521”）来确定和计算。

#### 1. 能效等级

产品能效等级分 3 级，其中 1 级能效最高。能效限定值根据产品类型和打印速度由标准确定。能效等级则根据基本功耗水平以及网络接口和内存等附加组件和功能的功率因子之和来计算。

#### 2. 能效信息

##### 喷墨打印机

##### — 操作模式功率

睡眠状态的能耗按照 GB 21521 的标准来衡量和计算。该数据以瓦特 (W) 表示。

##### — 待机功率

待机状态是产品连接到电网电源上功率最低的状态。该状态可以延续无限长时间，且使用者无法改变此状态下产品的功率。对于“成像设备”产品，“待机”状态通常相当于“关闭”状态，但也可能相当于“准备”状态或者“睡眠”状态。该数据以瓦特 (W) 表示。

##### — 睡眠状态预设延迟时间

出厂前由制造商设置的时间决定了该产品在完成主功能后进入低耗模式（例如睡眠、自动关机）的时间。该数据以分钟表示。

##### — 附加功能功率因子之和

网络接口和内存等附加功能的功率因子之和。该数据以瓦特 (W) 表示。

标识上显示的能耗数据是根据典型配置测量得出的数据，此类配置包含登记备案的打印机依据复印机、打印机和传真机能源效率标识实施规则所选的所有配置。因此，该特定产品型号的实际能耗可能与标识上显示的数据有所不同。

要了解规范的更多详情，请参考最新版的 GB 21521 标准。



# Indeks

## B

bakker

fejlfinding ved indføring af  
papir 53

fjernelse af papir, der sidder  
fast 50

blækpatronholder

fjern det, der blokerer for  
blækpatronholderen 52

## F

fejlfinding

strøm 63

foretage fejlfinding

papirindføringsproblemer 53

skæve sider 53

udskriv 63

vælg flere sider 53

foretag fejlfinding

papir indføres ikke fra en bakke  
53

## G

garanti 65

genbrug

blækpatroner 74

## I

indføring af flere ark, udføre  
fejlfinding 53

## K

knapper, kontrolpanel 3

kontrolpanel

funktioner 3

knapper 3

kopiere

specifikationer 69

kundesupport

garanti 65

## L

lovgivningsmæssige

bekendtgørelser 70

lovgivningsmæssige bestemmelser

regulativt

modelindifikationsnummer 70

## M

miljø

Miljømæssigt

produktovervågningsprogram

73

miljøspecifikationer 68

## P

papir

afhjælp papirstop 50

fejlfinding ved indføring af

papir 53

HP, bestille 14

skæve sider 53

papirindføringsproblemer, foretage

fejlfinding 53

papirstop

afhjælp 50

printersoftware (Windows)

åbne 16

## S

scannings

scan specifikationer 69

skæve, foretage fejlfinding

udskriv 53

specifikationer

systemkrav 68

strøm

fejlfinding 63

systemkrav 68

## T

tekniske oplysninger

canningspecifikationer 69

kopispecifikationer 69

miljøspecifikationer 68

udskriftsspecifikationer 69

## U

Udskrifts

specifikationer 69

udskriv

foretage fejlfinding 63

understøttede operativsystemer 68

## W

Windows

systemkrav 68

