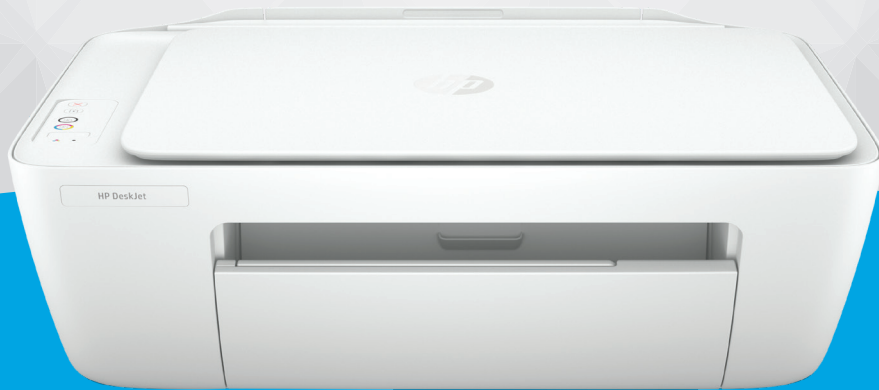




Panduan Pengguna



HP DeskJet 2300 All-in-One series

Maklumat HP Company

INFORMASI YANG TERDAPAT DALAM DOKUMEN INI DAPAT BERUBAH TANPA PEMBERITAHUAN.

SEMUA HAK DILINDUNGI OLEH UNDANG-UNDANG. DILARANG MEMPERBANYAK, MENGADAPTASI, ATAU MENERJEMAHKAN MATERI INI TANPA MENDAPAT IZIN TERTULIS SEBELUMNYA DARI HP, KECUALI SEPERTI YANG DIPERBOLEHKAN DI BAWAH UNDANG-UNDANG HAK CIPTA. SATU-SATUNYA GARANSI UNTUK PRODUK DAN LAYANAN HP DIJELASKAN DALAM PERNYATAAN GARANSI TERSURAT YANG MENYERTAI PRODUK DAN LAYANAN TERSEBUT. TIDAK ADA BAGIAN MANAPUN DARI DOKUMEN INI YANG DAPAT DIANGGAP SEBAGAI GARANSI TAMBAHAN. HP TIDAK BERTANGGUNG JAWAB ATAS KESALAHAN TEKNIS ATAU EDITORIAL ATAU PUN KETIDAKTERCANTUMAN YANG TERDAPAT DALAM DOKUMEN INI.

© Copyright 2020 HP Development Company, L.P.

Microsoft dan Windows adalah merek dagang terdaftar atau merek daftar Microsoft Corporation di Amerika Serikat dan/atau negara-negara lainnya.

ENERGY STAR dan merek ENERGY STAR adalah merek dagang terdaftar yang dimiliki oleh Badan Perlindungan Lingkungan A.S.

Isi

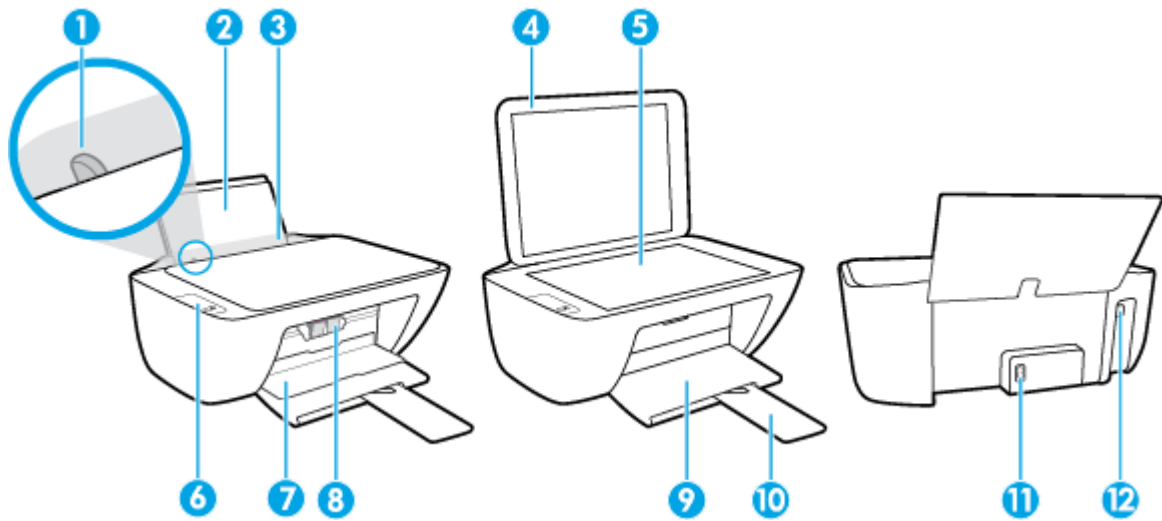
1 Memulai	1
Komponen printer	2
Fitur-fitur panel kontrol	3
Lampu status	4
Memuatkan media	8
Muatkan dokumen asli pada kaca pemindai	12
Dasar-dasar tentang kertas	13
Buka perangkat lunak printer HP	16
Gunakan aplikasi HP Smart untuk mencetak, memindai, dan memecahkan masalah	17
Cetak menggunakan aplikasi HP Smart (Windows 10)	18
Mode tidur	19
Auto-Off (Mati Otomatis)	20
2 Mencetak	21
Mencetak dokumen	22
Mencetak foto	24
Mencetak amplop	25
Mencetak menggunakan dpi maksimum	26
Tips berhasil mencetak	27
3 Menyalin dan memindai	31
Menyalin dokumen	32
Pindai menggunakan perangkat lunak printer HP.	33
Pindai menggunakan aplikasi HP Smart (Windows 10)	36
Tips berhasil menyalin dan memindai	38
4 Mengelola kartrid tinta	39
Memeriksa kisaran level tinta	40
Memesan bahan suplai tinta	41
Mengganti kartrid tinta	42
Menggunakan mode satu-kartrid	44

Informasi jaminan kartrid	45
Tips menangani kartrid	46
5 Hubungkan printer Anda	47
Hubungkan printer ke komputer Anda dengan kabel USB (tanpa koneksi jaringan)	48
Menghubungkan printer baru	49
6 Mengatasi masalah	51
Masalah kemacetan dan pengumpanan kertas	52
Masalah kartrid tinta	56
Masalah pencetakan	58
Masalah Fotokopi	63
Masalah pindai	64
Masalah perangkat keras printer	65
Dukungan HP	66
Apendiks A Informasi teknis	69
Spesifikasi	70
Maklumat pengaturan	72
Program penanganan produk ramah lingkungan	75
Indeks	83

1 Memulai

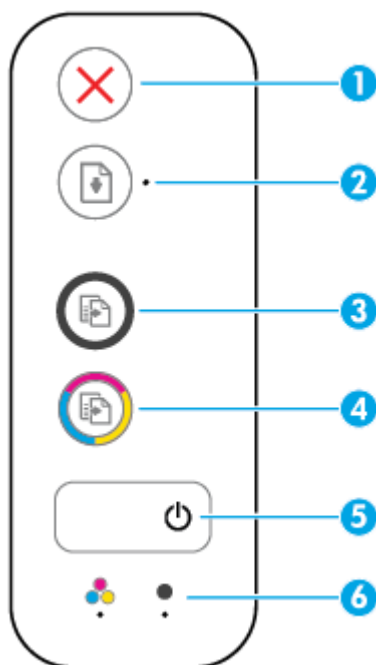
- [Komponen printer](#)
- [Fitur-fitur panel kontrol](#)
- [Lampu status](#)
- [Memuatkan media](#)
- [Muatkan dokumen asli pada kaca pemindai](#)
- [Dasar-dasar tentang kertas](#)
- [Buka perangkat lunak printer HP](#)
- [Gunakan aplikasi HP Smart untuk mencetak, memindai, dan memecahkan masalah](#)
- [Cetak menggunakan aplikasi HP Smart \(Windows 10\)](#)
- [Mode tidur](#)
- [Auto-Off \(Mati Otomatis\)](#)

Komponen printer



1	Pemandu lebar-kertas
2	Baki masukan
3	Pelindung baki masukan
4	Tutup pemindai
5	Kaca pemindai
6	Panel kontrol
7	Pintu akses kartrid
8	Kartrid tinta
9	Baki keluaran
10	Pemanjang baki keluaran (juga disebut dengan pemanjang baki)
11	Sambungan daya
12	Port USB

Fitur-fitur panel kontrol



Fitur	Keterangan
1	Tombol Batal : Menghentikan pengoperasian yang sedang berlangsung.
2	Tombol Lanjutkan : Melanjutkan suatu tugas yang telah terhenti (misalnya, setelah memuatkan kertas atau mengeluarkan kertas macet). Lampu Lanjutkan : Mengindikasikan printer dalam status peringatan atau kesalahan.
3	Tombol Mulai Salin Hitam : Memulai tugas fotokopi hitam dan putih. Untuk menambah jumlah salinan hitam dan putih, tekan tombol beberapa kali. Penyalinan akan dimulai dua detik setelah tombol terakhir ditekan.
4	Tombol Mulai Salin Warna : Memulai tugas fotokopi berwarna. Untuk menambah jumlah salinan berwarna, tekan tombol beberapa kali. Penyalinan akan dimulai dua detik setelah tombol terakhir ditekan.
5	Tombol Daya : Menyalakan atau mematikan printer.
6	Lampu Peringatan Tinta : Mengindikasikan tinta rendah atau masalah kartrid tinta.

Lampu status

- Lampu tombol **Daya**



Status	Keterangan
Hidup	Printer nyala.
Mati	Printer dimatikan.
Redup	Menunjukkan printer dalam mode Tidur. Printer secara otomatis akan memasuki mode Tidur setelah 5 menit tidak ada pengoperasian.
Berkedip	Printer sedang memproses tugas. Untuk membatalkan pekerjaan, tekan tombol Batal (✗).
Berkedip cepat	Jika pintu akses kartrid terbuka, tutuplah. Jika pintu akses kartrid tertutup dan lampu berkedip cepat, printer berada dalam status kesalahan yang dapat Anda atasi dengan mengikuti pesan pada layar dari komputer. Jika Anda tidak melihat pesan di layar, cobalah mencetak dokumen untuk memunculkan pesan di layar.

- Lampu **Lanjutkan** berkedip.



Penyebab	Solusi
Tidak ada kertas di dalam baki masukan.	Masukkan kertas ke dalam baki masukan, lalu tekan tombol Lanjutkan (📄) untuk melanjutkan pencetakan. Untuk informasi tentang cara memasukkan kertas, lihat Memuatkan media pada hal. 8 .

- Lampu **Lanjutkan** mati dan lampu **Peringatan Tinta** menyala.



Penyebab	Solusi
Salah satu hal berikut mungkin terjadi. <ul style="list-style-type: none">– Kartrid tinta yang sesuai tidak terpasang.– Kartrid tinta yang sesuai tidak dipasang dengan benar, atau pita plastik masih melekat.– Tinta pada kartrid yang sesuai hampir habis.	<ul style="list-style-type: none">– Jika salah satu kartrid tidak ada, printer akan masuk ke mode satu kartrid. Untuk keluar dari mode satu kartrid, masukkan kartrid tinta yang sesuai. Untuk informasi

Penyebab	Solusi
	<p>lebih lanjut tentang mode satu kartrid, lihat Menggunakan mode satu-kartrid pada hal. 44.</p> <ul style="list-style-type: none"> – Jika kedua kartrid tinta terpasang pada printer, keluarkan kartrid tinta yang sesuai, pastikan tidak ada pita plastik yang melekat, lalu masukkan ulang kartrid tinta dengan aman. Untuk informasi lebih lanjut, lihat Mengganti kartrid tinta pada hal. 42. – Jika tinta dalam kartrid hampir habis, printer dapat terus mencetak menggunakan tinta yang tersisa. Kualitas dokumen yang dicetak mungkin terpengaruh. Ganti kartrid cetak saat kualitas cetak tidak lagi dapat diterima. Untuk informasi lebih lanjut, lihat Mengganti kartrid tinta pada hal. 42.

- Lampu **Lanjutkan** mati dan kedua lampu **Peringatan Tinta** menyala.



Penyebab	Solusi
Level tinta kedua kartrid rendah.	Printer dapat terus mencetak menggunakan tinta yang tersisa. Kualitas dokumen yang dicetak mungkin terpengaruh. Ganti kartrid cetak saat kualitas cetak tidak lagi dapat diterima. Untuk informasi tentang cara mengganti kartrid tinta, lihat Mengganti kartrid tinta pada hal. 42.

- Lampu **Lanjutkan** mati dan satu lampu **Peringatan Tinta** berkedip.



Penyebab	Solusi
Kartrid tinta yang sesuai tidak kompatibel, rusak, atau tidak dipasang dengan benar.	<ul style="list-style-type: none"> – Pastikan Anda menggunakan kartrid tinta HP yang benar untuk printer Anda. – Pastikan kartrid tinta yang sesuai terpasang pada slot yang tepat. – Jika masih bermasalah, ganti kartrid tinta. Untuk informasi tentang cara mengganti kartrid tinta, lihat Mengganti kartrid tinta pada hal. 42.


- Lampu **Lanjutkan** mati dan kedua lampu **Peringatan Tinta** berkedip.



Penyebab	Solusi
Salah satu hal berikut mungkin terjadi.	– Jika tidak ada kartrid tinta yang terpasang dalam printer, pasang kartrid tinta.
– Kedua kartrid tinta tidak terpasang.	– Jika kedua kartrid tinta dipasang dalam printer, keluarkan kartrid, pastikan tidak ada pita plastik yang melekat, lalu masukkan ulang kartrid tinta dengan aman.
– Kedua kartrid tinta tidak dipasang dengan benar, atau pita plastik masih melekat.	– Pastikan Anda menggunakan kartrid tinta HP yang benar untuk printer Anda.
– Kedua kartrid tinta tidak kompatibel atau rusak.	– Jika masih bermasalah, ganti kartrid tinta. Untuk informasi tentang cara mengganti kartrid tinta, lihat Mengganti kartrid tinta pada hal. 42 .


- Lampu **Lanjutkan** berkedip dan satu lampu **Peringatan Tinta** menyala.



Penyebab	Solusi
Salah satu hal berikut mungkin terjadi.	– Jika kartrid tinta sesuai yang dipasang adalah kartrid baru, kartrid mungkin palsu atau telah digunakan sebelumnya. Lihat pesan di perangkat lunak printer HP Anda untuk informasi lebih lanjut.
– Kartrid tinta yang palsu atau telah digunakan sebelumnya terpasang.	– Jika kartrid tinta yang sesuai bukan kartrid baru, tinta dalam kartrid sudah hampir habis. Tekan tombol Lanjutkan () untuk melanjutkan pencetakan, dan ganti kartrid tinta saat kualitas cetak tidak lagi dapat diterima. Untuk informasi tentang cara mengganti kartrid tinta, lihat Mengganti kartrid tinta pada hal. 42 .
– Tinta dalam kartrid yang sesuai sudah hampir habis.	

- Lampu **Lanjutkan** berkedip dan kedua lampu **Peringatan Tinta** menyala.



Penyebab	Solusi
Salah satu hal berikut mungkin terjadi.	– Jika kartrid tinta yang dipasang adalah kartrid baru, kartrid mungkin palsu atau telah digunakan sebelumnya. Lihat pesan di perangkat lunak printer HP untuk informasi lebih lanjut.
– Kartrid tinta yang palsu atau telah digunakan sebelumnya terpasang.	– Jika kartrid tinta bukan kartrid baru, tinta dalam kartrid sudah hampir habis. Tekan tombol Lanjutkan () untuk melanjutkan pencetakan, dan ganti kartrid tinta saat kualitas cetak tidak lagi dapat diterima. Untuk informasi tentang cara mengganti kartrid tinta, lihat Mengganti kartrid tinta pada hal. 42 .
– Kedua kartrid tinta sudah hampir habis.	

- Lampu **Lanjutkan** berkedip, lampu tombol **Daya** menyala, dan kedua lampu **Peringatan Tinta** berkedip.



Penyebab

Salah satu hal berikut mungkin terjadi.

- Tidak ada kertas macet.
- Kereta kartrid di bagian dalam printer tersumbat.

Solusi

Keluarkan kertas macet atau kereta macet, jika ada. Untuk informasi lebih lanjut, lihat [Masalah kemacetan dan pengumpanan kertas pada hal. 52](#).

- Lampu **Lanjutkan** , lampu tombol **Daya** , dan kedua lampu **Peringatan Tinta** berkedip.



Penyebab

Salah satu hal berikut mungkin terjadi.

- Pemindai tidak berfungsi.
- Printer dalam kondisi eror.

Solusi

Set ulang printer.

1. Matikan printer.
2. Lepas kabel daya.
3. Tunggu beberapa saat, kemudian hubungkan kembali kabel daya.
4. Hidupkan printer.

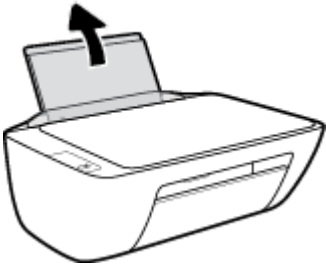
Jika masih bermasalah, hubungi HP. Printer masih dapat mencetak meskipun pemindai tidak bekerja.

Memuatkan media

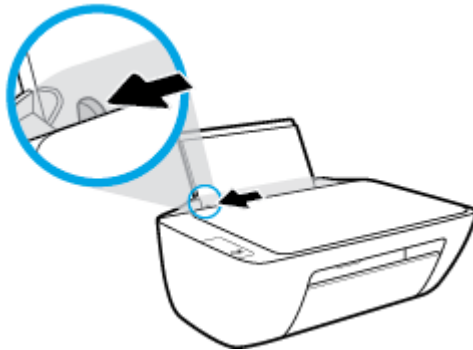
Pilih ukuran kertas untuk melanjutkan.

Untuk memuatkan kertas ukuran penuh

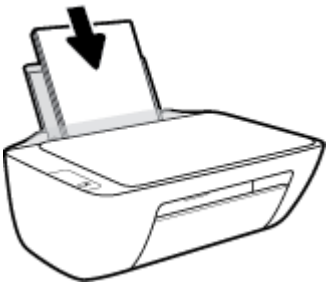
1. Naikkan baki masukan.



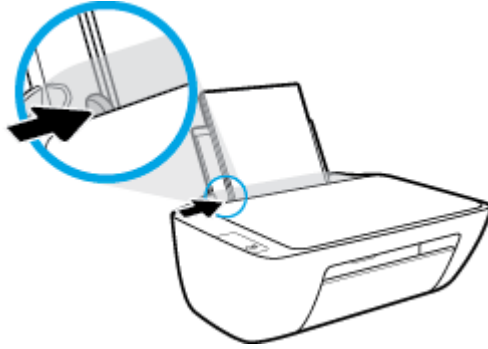
2. Geser pemandu lebar-kertas ke kiri.



3. Masukkan setumpuk kertas ke dalam baki masukan dengan sisi lebar di bawah dan sisi yang akan dicetak menghadap ke atas, kemudian dorong tumpukan kertas ke bawah sampai berhenti.



4. Geser pemandu kertas ke kanan sampai berhenti di tepi kertas.

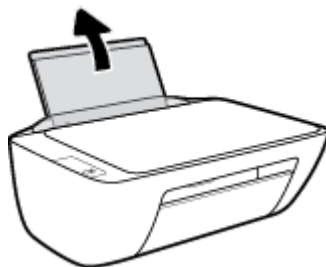


5. Turunkan baki keluaran dan tarik keluar pemanjang baki.

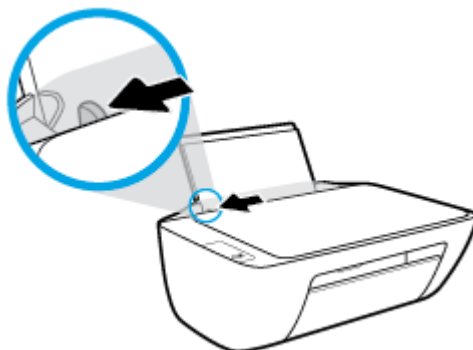


Untuk memuatkan kertas ukuran kecil

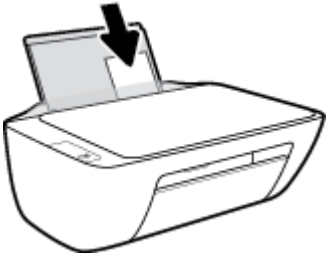
1. Naikkan baki masukan.



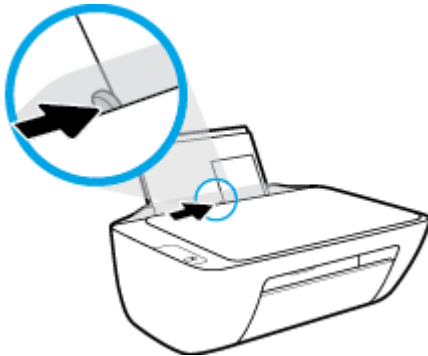
2. Geser pemandu lebar-kertas ke kiri.



3. Masukkan tumpukan kertas foto ke sisi paling kanan dari baki masukan dengan sisi pendek di bawah dan permukaan cetak menghadap atas, dan geser tumpukan kertas ke bawah sampai berhenti.



4. Geser pemandu kertas ke kanan sampai berhenti di tepi kertas.

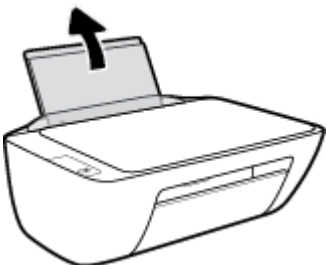


5. Turunkan baki keluaran dan tarik keluar pemanjang baki.

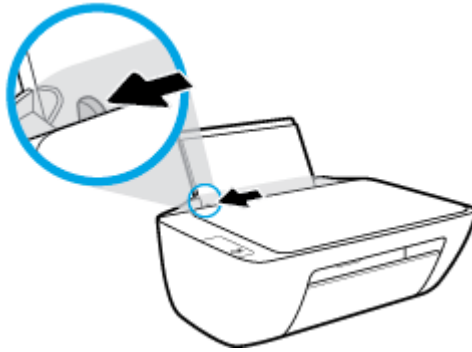


Untuk memuatkan amplop

1. Naikkan baki masukan.



2. Geser pemandu lebar-kertas ke kiri.

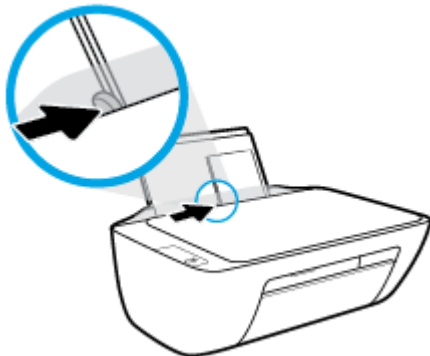


3. Masukkan satu atau beberapa amplop ke sisi paling kanan baki masukan dan geser tumpukan amplop ke bawah sampai berhenti.

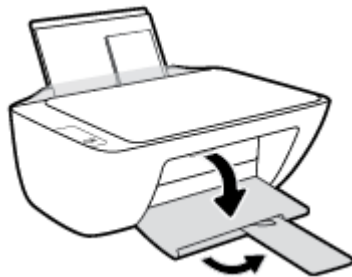
Sisi yang akan dicetak harus menghadap ke atas. Tutup amplop harus terletak di sisi kiri dan menghadap ke bawah.



4. Geser pemandu lebar-kertas ke arah kanan sampai berhenti dan menyentuh tepi amplop.



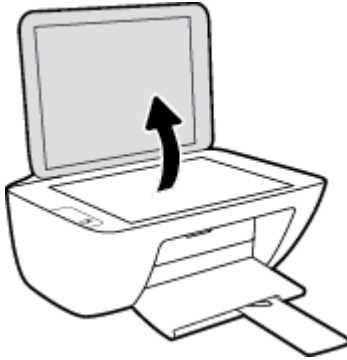
5. Turunkan baki keluaran dan tarik keluar pemanjang baki.



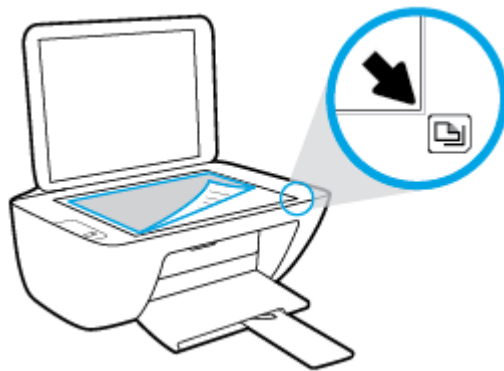
Muatkan dokumen asli pada kaca pemindai

Untuk memuatkan dokumen asli pada kaca pemindai

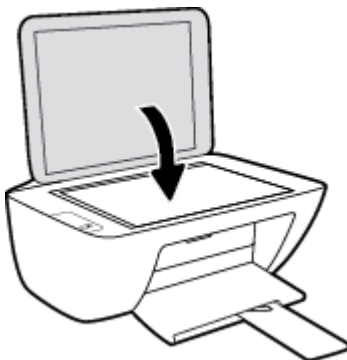
1. Angkat sungkup pemindai.



2. Muatkan dokumen asli di sudut kanan kaca pemindai dengan sisi yang akan dicetak menghadap ke bawah.



3. Tutup sungkup pemindai.



Dasar-dasar tentang kertas

Printer ini dirancang agar mendukung hampir semua jenis kertas perkantoran. Anda sangat disarankan untuk menguji aneka jenis kertas cetak sebelum membeli dalam jumlah besar. Gunakan kertas HP untuk kualitas cetak optimal. Kunjungi situs web HP di www.hp.com untuk informasi lebih lanjut tentang kertas HP.



HP merekomendasikan kertas biasa dengan logo ColorLok untuk mencetak dokumen sehari-hari. Semua kertas dengan logo ColorLok telah diuji secara independen agar memenuhi standar keandalan dan kualitas cetak terbaik, dan menghasilkan dokumen dengan warna-warna cerah, lebih hidup, lebih hitam, juga lebih cepat kering daripada kertas biasa. Dapatkan kertas berlogo ColorLok dengan aneka ketebalan dan ukuran dari produsen kertas terkemuka.

Bagian ini berisi topik berikut:

- [Kertas-kertas yang disarankan untuk pencetakan](#)
- [Memesan sediaan kertas HP](#)

Kertas-kertas yang disarankan untuk pencetakan

Jika Anda ingin kualitas cetak terbaik, HP merekomendasikan penggunaan kertas HP yang dirancang secara khusus untuk jenis proyek yang Anda cetak.

Tergantung pada negara/wilayah Anda, beberapa jenis kertas ini mungkin tidak tersedia.

Pencetakan foto

- **HP Premium Plus Photo Paper**

HP Premium Plus Photo Paper adalah kertas foto HP kualitas tertinggi untuk hasil foto terbaik. Dengan HP Premium Plus Photo Paper, Anda dapat mencetak foto-foto indah yang cepat kering agar dapat dibagikan seketika juga dari printer. Kertas ini tersedia dalam beberapa ukuran, termasuk A4; 8,5 x 11 inci; 4 x 6 inci (10 x 15 cm); 5 x 7 inci (13 x 18 cm), dan dalam dua pilihan lapisan – kilap atau kilap halus (semi-kilap). Sangat cocok untuk pembingkai, pemajangan, atau kado foto terbaik dan proyek-proyek foto istimewa Anda. HP Premium Plus Photo Paper memberikan hasil yang luar biasa dengan daya tahan dan kualitas profesional.

- **HP Advanced Photo Paper**

Kertas foto mengkilap ini memberikan hasil cetak yang cepat kering untuk penanganan praktis tanpa noda. Kertas ini tahan air, noda, sidikjari, dan kelembaban. Cetakan Anda akan terasa dan terlihat setara dengan hasil cetak di toko cuci-cetak foto. Kertas ini tersedia dalam beberapa ukuran, termasuk A4; 8,5 x 11 inci, 10 x 15 cm (4 x 6 inci), 13 x 18 cm (5 x 7 inci). Kertas ini bebas asam agar dokumen lebih tahan lama.

- **HP Everyday Photo Paper**

Cetak aneka foto sehari-hari yang penuh warna dengan biaya murah menggunakan kertas yang dirancang untuk pencetakan foto biasa. Untuk penanganan praktis, kertas foto yang harganya terjangkau ini cepat kering. Dapatkan gambar-gambar yang tajam dan segar saat Anda menggunakan kertas ini dengan printer inkjet model apapun. Kertas ini tersedia dengan lapisan kilap dalam beberapa

ukuran, termasuk A4; 8,5 x 11 inci, 5 x 7 inci, dan 10 x 15 cm (4 x 6 inci). Kertas ini bebas asam agar dokumen lebih tahan lama.

- **HP Photo Value Pack**

Paket Inti Foto HP berisi kartrid tinta asli HP dan Kertas Foto Mutakhir HP untuk menghemat waktu dan memberikan hasil cetak foto berkualitas lab dengan harga terjangkau bila digunakan dengan printer HP Anda. Tinta asli HP dan Kertas Foto Mutakhir HP dirancang untuk saling mendukung agar foto Anda tahan lama dan lebih hidup untuk cetak demi cetaknya. Tepat untuk mencetak seluruh foto kenangan selama liburan atau beberapa di antaranya untuk dibagikan.

Dokumen bisnis

- **HP Premium Presentation Paper 120g Matte** atau **HP Professional Paper 120 Matt**

Ini merupakan produk kertas tebal yang memiliki lapisan matte di kedua sisinya. Sangat cocok untuk presentasi, proposal, laporan, dan buletin. Kertas ini sangat tebal untuk rasa dan tampilan yang mengesankan.

- **HP Brochure Paper 180g Glossy** atau **HP Professional Paper 180 Glossy**

Kertas-kertas ini memiliki lapisan mengkilap pada kedua sisinya, untuk penggunaan bolak-balik. Kertas-kertas ini merupakan pilihan terbaik untuk hasil cetak setara fotografi dan gambar-gambar bisnis untuk sampul laporan, presentasi khusus, brosur, surat-menyurat, dan kalender.

- **HP Brochure Paper 180g Matte** atau **HP Professional Paper 180 Matte**

Kertas-kertas ini memiliki lapisan tidak mengkilap (matte) pada kedua sisinya, untuk penggunaan bolak-balik. Kertas-kertas ini merupakan pilihan terbaik untuk hasil cetak setara fotografi dan gambar-gambar bisnis untuk sampul laporan, presentasi khusus, brosur, surat-menyurat, dan kalender.

Pencetakan harian

Seluruh kertas yang disebutkan untuk pencetakan sehari-hari dirancang dengan Teknologi ColorLok agar tinta pada kertas tidak luntur, warna hitamnya lebih tebal, dan aneka warna lainnya lebih hidup.

- **HP Bright White Inkjet Paper**

HP Bright White Inkjet Paper menghasilkan warna-warna yang sangat kontras dengan teks yang tajam. Jenis kertas ini cukup tebal untuk pencetakan dua sisi dan tidak tembus pandang, cocok untuk buletin, laporan, dan flyer.

- **HP Printing Paper**

HP Printing Paper adalah kertas multifungsi berkualitas tinggi. Kertas ini menghasilkan dokumen yang terlihat dan terasa lebih nyata dibandingkan dokumen yang dicetak pada kertas serbaguna maupun kertas salin standar. Kertas ini bebas asam agar dokumen lebih tahan lama.

- **HP Office Paper**

HP Office Paper merupakan kertas multifungsi berkualitas tinggi. Kertas ini cocok untuk penyalinan, draf, memo, dan dokumen sehari-hari lainnya. Kertas ini bebas asam agar dokumen lebih tahan lama.

- **HP Office Recycled Paper**

HP Office Recycled Paper adalah kertas serbaguna bermutu tinggi yang terbuat dari 30% serat daur ulang.

Memesan sediaan kertas HP

Printer ini dirancang agar mendukung hampir semua jenis kertas perkantoran. Gunakan kertas HP untuk kualitas cetak optimal.

Untuk memesan kertas HP dan aneka sediaan lainnya, kunjungi www.hp.com . Untuk saat ini, beberapa bagian dari situs web HP hanya tersedia dalam bahasa Inggris.

HP merekomendasikan kertas polos biasa berlogo ColorLok untuk pencetakan dan penyalinan dokumen sehari-hari. Semua kertas dengan logo ColorLok telah diuji secara independen agar memenuhi kehandalan dan kualitas cetak standar tinggi, dan menghasilkan dokumen dengan warna-warna segar, lebih hidup, lebih hitam, juga waktu pengeringan lebih singkat dari kertas biasa. Dapatkan kertas berlogo ColorLok dengan aneka ketebalan dan ukuran dari produsen kertas terkemuka.

Buka perangkat lunak printer HP

Jika penyetelan perangkat keras sudah selesai, kunjungi 123.hp.com pada komputer, jika Anda belum menginstal perangkat lunak printer HP.



CATATAN:

- Jika Anda menggunakan aplikasi HP Smart, bukan perangkat lunak printer, lihat [Gunakan aplikasi HP Smart untuk mencetak, memindai, dan memecahkan masalah pada hal. 17](#).
 - Setiap perangkat harus terinstal aplikasi atau perangkat lunak agar dapat mencetak.
-

Setelah menginstal perangkat lunak printer HP, lakukan salah satu langkah berikut:

- **Windows 10:** Dari desktop komputer, klik **Start** (Mulai), pilih **HP** dari daftar aplikasi, lalu pilih ikon dengan nama printer.
- **Windows 7:** Dari desktop komputer, klik **Start** (Mulai), pilih **All Programs** (Semua Program), klik **HP**, klik folder untuk printer, lalu pilih ikon dengan nama printer.

Gunakan aplikasi HP Smart untuk mencetak, memindai, dan memecahkan masalah

HP Smart membantu Anda mengeset, memindai, mencetak, berbagi, dan mengelola printer HP Anda. Anda dapat membagikan dokumen dan gambar melalui email, pesan teks, serta layanan media sosial dan cloud yang populer (seperti iCloud, Google Drive, Dropbox, dan Facebook). Anda juga dapat mengeset printer HP baru, serta memantau dan memesan persediaan.



CATATAN: Aplikasi HP Smart ini didukung di Windows 10 untuk printer. Aplikasi mungkin tidak tersedia dalam semua bahasa. Beberapa fitur mungkin tidak tersedia pada semua model printer.

- Untuk petunjuk dasar mengenai cara mencetak, memindai, dan memecahkan masalah dengan menggunakan HP Smart, lihat [Cetak menggunakan aplikasi HP Smart \(Windows 10\) pada hal. 18](#). Untuk informasi lebih lanjut, Anda juga dapat mengunjungi www.hp.com/go/hpsmartwin-help.

Untuk menginstal aplikasi HP Smart di Windows 10 dan menyambungkan ke printer Anda

1. Untuk mendapatkan aplikasi HP Smart, kunjungi 123.hp.com atau toko aplikasi perangkat untuk mengunduh dan menginstal aplikasi.
2. Setelah penginstalan, klik **Start** (Mulai) dari desktop komputer.
3. Untuk menyambungkan ke printer Anda, pastikan printer dan perangkat Anda sudah dinyalakan dan disambungkan.
4. Buka aplikasi HP Smart pada perangkat Anda.
5. Pada layar Depan HP Smart, klik **+** (ikon Tambah), lalu pilih atau tambahkan printer.


Ikuti petunjuk pada layar untuk menyelesaikan sambungan.

Cetak menggunakan aplikasi HP Smart (Windows 10)

Bagian ini memberikan petunjuk dasar cara menggunakan aplikasi HP Smart untuk mencetak dari perangkat Anda. Untuk informasi lebih lanjut tentang aplikasi, lihat [Gunakan aplikasi HP Smart untuk mencetak, memindai, dan memecahkan masalah pada hal. 17](#).

Untuk mulai menggunakan aplikasi HP Smart untuk mencetak

1. Masukkan kertas ke dalam baki masukan. Untuk informasi lebih lanjut, lihat [Memuatkan media pada hal. 8](#).
2. Buka aplikasi HP Smart pada perangkat Anda.
3. Pada layar Depan HP Smart, pastikan printer Anda sudah dipilih.

 **TIPS:** Jika printer sudah diatur, Anda dapat memilihnya dari layar Depan HP Smart dengan menggeser ke kiri atau kanan dan memilihnya.

Untuk menggunakan printer lain, klik atau ketuk **+** (ikon Tambah) pada layar Depan, lalu pilih printer lain atau tambahkan printer baru.

Untuk mencetak dari perangkat Windows 10

1. Pada layar Depan HP Smart, lakukan salah satu langkah berikut:
 - Pilih **Cetak Foto**, cari foto yang ingin dicetak, lalu klik atau ketuk **Pilih Foto yang Ingin Dicitak**.
 - Pilih **Cetak Dokumen**, cari dokumen PDF yang ingin dicetak, lalu klik atau ketuk **Cetak**.
2. Pilih opsi yang sesuai. Untuk menampilkan pengaturan lainnya, klik atau ketuk **Pengaturan lainnya**.
Untuk informasi lebih lanjut tentang pengaturan pencetakan, lihat [Tips berhasil mencetak pada hal. 27](#).
3. Klik atau ketuk **Cetak** untuk mulai mencetak.

Mode tidur

- Penggunaan daya berkurang saat dalam mode Tidur.
- Setelah penyiapan awal printer, printer akan memasuki mode Tidur setelah 5 menit tidak beroperasi.
- Lampu tombol Daya diredupkan dalam mode Tidur.
- Selang waktu menuju mode Tidur tidak dapat diubah.

Auto-Off (Mati Otomatis)

Fitur ini akan mematikan printer setelah 2 jam tanpa aktivitas untuk membantu mengurangi pemakaian energi. **Auto-Off (Mati Otomatis) akan mematikan printer sepenuhnya, sehingga Anda harus menggunakan tombol Daya untuk menghidupkan kembali printer.** Jika printer Anda mendukung fitur hemat energi ini, Auto-Off (Mati Otomatis) secara otomatis diaktifkan atau dinonaktifkan tergantung pada kapabilitas printer dan pilihan koneksi. Bahkan jika Auto-Off (Mati Otomatis) dinonaktifkan, printer akan memasuki mode Sleep (Tidur) setelah 5 menit tidak aktif untuk membantu mengurangi penggunaan energi.

- Auto-Off (Mati Otomatis) diaktifkan saat printer dinyalakan, jika printer tidak memiliki jaringan atau kapabilitas faks, atau tidak menggunakan kapabilitas ini.
- Auto-Off (Mati Otomatis) dinonaktifkan saat printer nirkabel atau kapabilitas Wi-Fi Direct diaktifkan atau saat printer dengan kapabilitas jaringan faks, USB, atau Ethernet menciptakan koneksi jaringan faks, USB, atau Ethernet.

 **TIPS:** Untuk menghemat daya baterai, Anda dapat mengaktifkan Mati Otomatis, sekali pun jika printer tersambung atau nirkabel diaktifkan.

2 Mencetak

- [Mencetak dokumen](#)
- [Mencetak foto](#)
- [Mencetak amplop](#)
- [Mencetak menggunakan dpi maksimum](#)
- [Tips berhasil mencetak](#)

Mencetak dokumen

Sebelum mencetak dokumen, pastikan Anda telah memuatkan kertas dalam baki masukan dan baki keluaran terbuka. Untuk mendapatkan informasi tentang cara memuatkan kertas, lihat [Memuatkan media pada hal. 8](#).

Untuk mencetak dokumen (Windows)

1. Dari perangkat lunak Anda, pilih **Print** (Cetak).
2. Pastikan printer Anda terpilih.
3. Klik tombol untuk membuka kotak dialog **Properties** (Properti).

Bergantung pada aplikasi perangkat lunak Anda, tombol ini mungkin disebut **Properties** (Properti), **Options** (Pilihan), **Printer Setup** (Penyiapan Printer), **Printer Properties** (Properti Printer), **Printer**, atau **Preferences** (Preferensi).

4. Pilih opsi yang sesuai.
 - Pada tab **Layout** (Tata letak), pilih orientasi **Portrait** (Potret) atau **Landscape** (Lanskap).
 - Pada tab **Paper/Quality** (Kertas/Kualitas), pilih jenis kertas yang sesuai dari daftar gulung **Media** di area **Tray Selection** (Pemilihan Baki), pilih kualitas cetak yang sesuai di area **Quality Settings** (Pengaturan Kualitas), lalu pilih warna yang sesuai di area **Color** (Warna).
 - Klik **Advanced** (Lanjutan) untuk memilih ukuran kertas yang sesuai dari daftar gulung **Paper Size** (Ukuran Kertas).
5. Klik **OK** untuk menutup kotak dialog **Properties** (Properti).
6. Klik **Print** (Cetak) atau **OK** untuk mulai mencetak.

Untuk mencetak pada kedua sisi halaman (Windows)

1. Dari perangkat lunak Anda, pilih **Print** (Cetak).
2. Pastikan printer Anda terpilih.
3. Klik tombol yang akan membuka kotak dialog **Properties** (Properti).

Bergantung aplikasi perangkat lunak Anda, tombol ini mungkin dinamai **Properties** (Properti), **Options** (Pilihan), **Printer Setup** (Penyiapan Printer), **Printer Properties** (Properti Printer), **Printer**, atau **Preferences** (Preferensi).

4. Pilih opsi yang sesuai.
 - Pada tab **Layout** (Tata letak), pilih orientasi **Portrait** (Potret) atau **Landscape** (Lanskap).
 - Pada tab **Paper/Quality** (Kertas/Kualitas), pilih jenis kertas yang sesuai dari daftar gulung **Media** di area **Tray Selection** (Pemilihan Baki), pilih kualitas cetak yang sesuai di area **Quality Settings** (Pengaturan Kualitas), lalu pilih warna yang sesuai di area **Color** (Warna).
 - Klik tombol **Advanced** (Lanjutan) untuk memilih ukuran kertas yang sesuai dari daftar gulung **Paper Size** (Ukuran Kertas).
5. Pada tab **Layout** (Tata letak), pilih opsi yang sesuai dari daftar gulung **Print on Both Sides Manually** (Cetak pada Kedua Sisi secara Manual).

6. Setelah mencetak sisi yang pertama, ikuti petunjuk pada layar untuk memuatkan ulang kertas ini, di mana sisi yang masih kosong menghadap ke atas dan tepi atas kertas menghadap ke bawah, kemudian klik **Continue** (Lanjutkan).
7. Klik **OK** untuk mencetak.

Mencetak foto

Sebelum mencetak foto, pastikan Anda telah memuatkan kertas foto dalam baki masukan dan baki keluaran terbuka. Untuk mendapatkan informasi tentang cara memuatkan kertas, lihat [Memuatkan media pada hal. 8](#).

Untuk mencetak foto pada kertas foto (Windows)

1. Dari perangkat lunak Anda, pilih **Print** (Cetak).
2. Pastikan printer Anda terpilih.
3. Klik tombol untuk membuka kotak dialog **Properties** (Properti).

Bergantung pada aplikasi perangkat lunak Anda, tombol ini mungkin disebut **Properties** (Properti), **Options** (Pilihan), **Printer Setup** (Penyiapan Printer), **Printer Properties** (Properti Printer), **Printer**, atau **Preferences** (Preferensi).

4. Pilih opsi yang sesuai.
 - Pada tab **Layout** (Tata letak), pilih orientasi **Portrait** (Potret) atau **Landscape** (Lanskap).
 - Pada tab **Paper/Quality** (Kertas/Kualitas), pilih jenis kertas yang sesuai dari daftar gulung **Media** di area **Tray Selection** (Pemilihan Baki), pilih kualitas cetak yang sesuai di area **Quality Settings** (Pengaturan Kualitas), lalu pilih warna yang sesuai di area **Color** (Warna).
 - Klik **Advanced** (Lanjutan) untuk memilih ukuran foto yang sesuai dari daftar gulung **Paper Size** (Ukuran Kertas).
5. Klik **OK** untuk kembali ke kotak dialog **Properties** (Properti).
6. Klik **OK**, kemudian klik **Print** (Cetak) atau **OK** pada kotak dialog **Print** (Cetak).



CATATAN: Setelah selesai mencetak, keluarkan kertas foto yang tidak terpakai dari baki masukan. Simpan kertas foto agar tidak cepat menggulung sehingga mengurangi kualitas hasil cetak Anda.

Mencetak amplop

Sebelum mencetak amplop, pastikan Anda telah memuatkan amplop dalam baki masukan dan baki keluaran terbuka. Anda dapat memuatkan satu atau beberapa amplop ke baki masukan. Jangan menggunakan amplop mengkilat atau yang bertulisan timbul atau amplop yang memiliki jepitan atau jendela. Untuk mendapatkan informasi tentang cara memuatkan amplop, lihat [Memuatkan media pada hal. 8](#).



CATATAN: Untuk penjelasan khusus tentang cara memformat teks untuk mencetak di atas amplop, pelajari berkas bantuan dalam aplikasi word Anda.

Untuk mencetak amplop (Windows)

1. Dari perangkat lunak Anda, pilih **Print** (Cetak).
2. Pastikan printer Anda terpilih.
3. Klik tombol untuk membuka kotak dialog **Properties** (Properti).

Bergantung pada aplikasi perangkat lunak Anda, tombol ini mungkin disebut **Properties** (Properti), **Options** (Pilihan), **Printer Setup** (Penyiapan Printer), **Printer Properties** (Properti Printer), **Printer**, atau **Preferences** (Preferensi).

4. Pilih opsi yang sesuai.
 - Pada tab **Layout** (Tata letak), pilih orientasi **Portrait** (Potret) atau **Landscape** (Lanskap).
 - Pada tab **Paper/Quality** (Kertas/Kualitas), pilih jenis kertas yang sesuai dari daftar gulung **Media** di area **Tray Selection** (Pemilihan Baki), pilih kualitas cetak yang sesuai di area **Quality Settings** (Pengaturan Kualitas), lalu pilih warna yang sesuai di area **Color** (Warna).
 - Klik **Advanced** (Lanjutan) untuk memilih ukuran amplop yang sesuai dari daftar gulung **Paper Size** (Ukuran Kertas).
5. Klik **OK**, kemudian klik **Print** (Cetak) atau **OK** pada kotak dialog **Print** (Cetak).

Mencetak menggunakan dpi maksimum

Gunakan mode titik per inci (dpi) maksimum untuk mencetak gambar yang tajam dan berkualitas tinggi pada kertas foto.

Dibandingkan pengaturan lain, mencetak dengan dpi maksimum akan berlangsung lebih lama dan memerlukan jumlah memori yang lebih besar.

Untuk daftar resolusi cetak yang didukung, kunjungi www.support.hp.com.

Untuk mencetak dengan mode dpi maksimum (Windows)

1. Dari perangkat lunak Anda, pilih **Print** (Cetak).
2. Pastikan printer Anda terpilih.
3. Klik tombol untuk membuka kotak dialog **Properties** (Properti).
Bergantung pada aplikasi perangkat lunak Anda, tombol ini mungkin disebut **Properties** (Properti), **Options** (Pilihan), **Printer Setup** (Penyiapan Printer), **Printer Properties** (Properti Printer), **Printer**, atau **Preferences** (Preferensi).
4. Klik tab **Paper/Quality** (Kertas/Kualitas).
5. Dari daftar gulung **Media**, pilih jenis kertas yang sesuai.
6. Klik tombol **Advanced** (Lanjutan).
7. Pada area **Printer Features** (Fitur Printer), pilih **Yes** (Ya) dari daftar gulung **Print in Max DPI** (Cetak dalam DPI Maks).
8. Pilih ukuran kertas yang sesuai dari daftar gulung **Paper Size** (Ukuran Kertas).
9. Klik **OK** untuk menutup pilihan lanjutan.
10. Konfirmasi **Orientation** (Orientasi) pada tab **Layout** (Tata letak), kemudian klik **OK** untuk mencetak.

Tips berhasil mencetak

Untuk berhasil mencetak, kartrid tinta HP harus berfungsi dengan benar dengan tinta yang memadai, kertas harus dimuatkan dengan benar, dan printer harus memiliki pengaturan yang sesuai.

Pengaturan cetak tidak berlaku untuk pemotokopian maupun pemindaian.

Tips menggunakan tinta

- Gunakan kartrid tinta asli HP.
- Pasang kartrid hitam dan kartrid tiga-warna dengan benar.
Untuk informasi lebih lanjut, lihat [Mengganti kartrid tinta pada hal. 42](#).
- Periksa kisaran level tinta pada kartrid untuk memastikan tersedia cukup tinta.
Untuk informasi lebih lanjut, lihat [Memeriksa kisaran level tinta pada hal. 40](#).
- Jika kualitas cetak sudah tidak sesuai, lihat [Masalah pencetakan pada hal. 58](#) untuk informasi lebih lanjut.

Tips memuatkan kertas

- Muatkan tumpukan kertas (jangan hanya memuatkan satu lembar). Semua kertas dalam tumpukan harus memiliki ukuran dan jenis yang sama untuk menghindari kemacetan kertas.
- Muatkan kertas dengan sisi yang akan dicetak menghadap ke atas.
- Pastikan kertas dimuatkan pada baki masukan dengan rata dan ujung-ujungnya tidak terlipat atau sobek.
- Atur pemandu lebar-kertas pada baki kertas hingga tepat menyentuh seluruh kertas dengan pas. Pastikan pemandu lebar-kertas tidak menyebabkan kertas pada baki tertekuk.
Untuk informasi lebih lanjut, lihat [Memuatkan media pada hal. 8](#).

Tips pengesetan printer (Windows)

- Untuk mengubah pengaturan cetak default, buka HP perangkat lunak printer, klik **Print & Scan (Cetak & Pindai)**, lalu klik **Set Preferences** (Atur Preferensi). Untuk informasi tentang cara membuka perangkat lunak printer, lihat [Buka perangkat lunak printer HP pada hal. 16](#).
- Untuk memilih jumlah halaman yang akan dicetak per lembar, pada tab **Layout** (Tata letak), tentukan pilihan yang sesuai dari daftar gulung **Pages per Sheet** (Halaman per Lembar).
- Untuk melihat pengaturan cetak yang lainnya, pada tab **Layout** (Tata letak) atau **Paper/Quality** (Kertas/Kualitas), klik tombol **Advanced** (Lanjutan) untuk membuka kotak dialog **Advanced Options** (Pilihan Lanjutan).
 - **Print in Grayscale** (Cetak dalam Skala abu-abu): Memungkinkan untuk mencetak dokumen hitam-putih hanya dengan menggunakan tinta hitam. Pilih **Black Ink Only** (Hanya Tinta Hitam), lalu klik

OK . Hal ini juga memungkinkan Anda untuk mencetak gambar hitam dan putih kualitas tinggi. Pilih **High Quality Grayscale** (Skala Abu-Abu Kualitas Tinggi), lalu klik **OK** .

- **Pages per Sheet Layout** (Halaman per Tata Letak Lembar): Membantu menentukan urutan halaman jika mencetak dokumen lebih dari dua halaman per lembarnya.



CATATAN: Penayangan awal pada tab **Layout** (Tata letak) tidak mencerminkan pilihan Anda dari daftar gulung **Pages per Sheet Layout** (Halaman per Tata Letak Lembar).

- **HP Real Life Technologies** (Teknologi Real Life HP): Fitur ini akan mempermulus serta mempertajam citra dan gambar untuk hasil kualitas cetak yang lebih baik.
- **Booklet** (Buklet): Memungkinkan untuk mencetak dokumen halaman rangkap untuk dijadikan buklet. Pilihan ini menghasilkan dua halaman pada tiap sisi dokumen untuk kemudian dapat dilipat menjadi sebuah buklet separuh ukuran dokumen utuh. Pilih teknik penjilidan dari daftar gulung, lalu klik **OK**.
 - **Booklet-LeftBinding** (Penjilidan Kiri-Buklet): Setelah dilipat menjadi buklet, posisi penjilidan dokumen berada di sisi kiri. Gunakan pilihan ini jika kebiasaan membaca Anda dari kiri ke kanan.
 - **Booklet-RightBinding** (Penjilidan Kanan-Buklet): Setelah dilipat menjadi buklet, posisi penjilidan dokumen berada di sisi kanan. Gunakan pilihan ini jika kebiasaan membaca Anda dari kanan ke kiri.



CATATAN: Penayangan awal pada tab **Layout** (Tata letak) tidak dapat mencerminkan pilihan Anda dari daftar gulung **Booklet** (Buklet).

- **Pages to Print** (Halaman untuk Dicitak): Memungkinkan Anda untuk mencetak hanya halaman ganjil, mencetak hanya halaman genap, atau mencetak semua halaman.
- **Page Borders** (Pinggiran Halaman): Memungkinkan Anda untuk menambahkan pinggiran pada halaman jika mencetak dokumen lebih dari dua halaman per lembarnya.



CATATAN: Penayangan awal pada tab **Layout** (Tata letak) tidak dapat mencerminkan pilihan Anda dari daftar gulung **Page Borders** (Pinggiran Halaman).

- Anda dapat menggunakan pintasan cetak untuk menghemat waktu pengesetan preferensi pencetakan. Pintasan cetak menyimpan nilai pengaturan yang sesuai untuk jenis pekerjaan tertentu, sehingga Anda dapat mengeset semua pilihan dengan sekali klik. Untuk menggunakan fitur ini, masuk tab **Printing Shortcut** (Pintasan Cetak), pilih satu pintasan cetak, lalu klik **OK**.

Untuk menambahkan pintasan cetak baru, setelah membuat pengaturan pada tab **Layout** (Tata letak) atau **Paper/Quality** (Kertas/Kualitas), klik tab **Printing Shortcut** (Pintasan Cetak), klik **Save As** (Simpan Sebagai), masukkan nama, lalu klik **OK**.

Untuk menghapus pintasan cetak, pilih pintasan yang dimaksud, lalu klik **Delete** (Hapus).



CATATAN: Pintasan cetak bawaan tidak dapat dihapus.

Catatan

- Kartrid tinta asli HP didesain dan diuji dengan printer dan kertas HP untuk membantu Anda menghasilkan kualitas cetak terbaik dari waktu ke waktu.



CATATAN: HP tidak dapat menjamin kualitas dan keandalan bahan suplai non-HP. Servis atau perbaikan produk yang diperlukan akibat penggunaan bahan suplai non-HP tidak tercakup dalam garansi.

Jika Anda yakin telah membeli kartrid tinta asli HP, kunjungi:

www.hp.com/go/anticounterfeit

- Peringatan dan indikator level tinta merupakan perkiraan untuk tujuan perencanaan saja.



CATATAN: Saat menerima pesan peringatan level tinta rendah, pertimbangkan untuk menyediakan kartrid pengganti untuk menghindari kemungkinan tertundanya pencetakan. Anda tidak perlu mengganti kartrid kecuali kualitas cetaknya sudah tidak sesuai.

- Anda dapat mencetak dokumen pada kedua sisi kertas secara manual.

3 Menyalin dan memindai

- [Menyalin dokumen](#)
- [Pindai menggunakan perangkat lunak printer HP.](#)
- [Pindai menggunakan aplikasi HP Smart \(Windows 10\)](#)
- [Tips berhasil menyalin dan memindai](#)

Menyalin dokumen



CATATAN: Semua dokumen disalin dalam mode cetak kualitas normal. Anda tidak dapat mengubah kualitas mode cetak saat menyalin.



Untuk menyalin dokumen

1. Muatkan kertas ke dalam baki masukan.

Untuk informasi tentang cara memuatkan kertas, lihat [Memuatkan media pada hal. 8](#).

2. Muatkan dokumen asli dengan muka cetak menghadap ke bawah di sudut kanan depan kaca pemindai.

Untuk informasi lebih lanjut, lihat [Muatkan dokumen asli pada kaca pemindai pada hal. 12](#).

3. Baik tekan tombol **Mulai Salin Hitam** () atau tombol **Mulai Salin Warna** () untuk membuat salinan.

Penyalinan akan dimulai dua detik setelah tombol terakhir ditekan.



TIPS: Anda dapat menambah jumlah salinan dengan menekan tombol beberapa kali.

Pindai menggunakan perangkat lunak printer HP.

- [Memindai ke komputer](#)
- [Buat pintasan pindai baru \(Windows\)](#)
- [Mengubah pengaturan pindai \(Windows\)](#)

Memindai ke komputer

Sebelum memindai ke komputer, pastikan Anda telah menginstal perangkat lunak printer yang direkomendasikan HP. Printer dan komputer harus terhubung dan dihidupkan.

Untuk memindai dokumen atau foto ke berkas (Windows)

1. Muatkan dokumen asli dengan muka cetak menghadap ke bawah di sudut kanan depan kaca pemindai.
2. Dalam perangkat lunak printer, klik **Pindai Dokumen atau Foto**.
3. Pilih jenis pemindaian yang Anda inginkan lalu klik **Pindai**.
 - Pilih **Simpan sebagai PDF** untuk menyimpan dokumen (atau foto) sebagai berkas PDF.
 - Pilih **Simpan sebagai JPEG** untuk menyimpan foto (atau dokumen) sebagai berkas gambar.



CATATAN: Klik tautan **Lainnya** di sudut kanan atas dialog Pindai untuk meninjau dan memodifikasi pengaturan untuk pemindaian.

Untuk informasi lebih lanjut, lihat [Mengubah pengaturan pindai \(Windows\) pada hal. 34](#).

Jika **Tunjukkan Penampil Setelah Pemindaian** dipilih, Anda dapat membuat penyesuaian pada gambar yang dipindai dalam layar peninjauan.

Untuk memindai dokumen atau foto ke email (Windows)

1. Muatkan dokumen asli dengan muka cetak menghadap ke bawah di sudut kanan depan kaca pemindai.
2. Dalam perangkat lunak printer HP (tersedia dari menu Start (Mulai)), klik **Pindai**, lalu klik **Pindai Dokumen atau Foto**.
3. Pilih jenis pemindaian yang Anda inginkan lalu klik **Pindai**.

Pilih **Email sebagai PDF** atau **Email sebagai JPEG** untuk membuka perangkat lunak email Anda dengan berkas yang dipindai sebagai lampiran.



CATATAN: Klik tautan **Lainnya** di sudut kanan atas dialog Pindai untuk meninjau dan memodifikasi pengaturan untuk pemindaian.

Untuk informasi lebih lanjut, lihat [Mengubah pengaturan pindai \(Windows\) pada hal. 34](#).

Jika **Tunjukkan Penampil Setelah Pemindaian** dipilih, Anda dapat membuat penyesuaian pada gambar yang dipindai dalam layar peninjauan.

Buat pintasan pindai baru (Windows)

Anda dapat membuat pintasan pindai Anda untuk mempermudah pemindaian. Sebagai contoh, Anda ingin secara teratur memindai dan menyimpan foto dalam format PNG, daripada JPEG.

1. Muatkan dokumen asli dengan muka cetak menghadap ke bawah di sudut kanan depan kaca pemindai.
2. Dalam perangkat lunak printer HP (tersedia dari menu Start (Mulai)), klik **Pindai**, lalu klik **Pindai Dokumen atau Foto** .
3. Klik **Buat Pintasan Pindai Baru** .
4. Masukkan nama deskriptif, pilih pintasan yang sudah ada untuk menjadi dasar pintasan baru Anda, lalu klik **Buat** .

Sebagai contoh, jika Anda membuat pintasan baru untuk foto, pilih **Simpan sebagai JPEG** atau **Email sebagai JPEG** . Hal ini membuat pilihan yang tersedia berfungsi dengan gambar saat pemindaian.
5. Ubah pengaturan untuk pintasan baru agar sesuai dengan kebutuhan Anda, lalu klik ikon simpan di sebelah kanan pintasan.



CATATAN: Klik tautan **Lainnya** di sudut kanan atas dialog Pindai untuk meninjau dan memodifikasi pengaturan untuk pemindaian.

Untuk informasi lebih lanjut, lihat [Mengubah pengaturan pindai \(Windows\) pada hal. 34](#).

Mengubah pengaturan pindai (Windows)

Anda dapat memodifikasi pengaturan pindai baik untuk pemakaian tunggal atau menyimpan perubahan untuk digunakan secara permanen. Pengaturan ini termasuk pilihan seperti ukuran dan orientasi halaman, resolusi pindai, kontras, dan lokasi folder untuk pindaian yang disimpan.

1. Muatkan dokumen asli dengan muka cetak menghadap ke bawah di sudut kanan depan kaca pemindai.
2. Dalam perangkat lunak printer HP (tersedia dari menu Start (Mulai)), klik **Pindai**, lalu klik **Pindai Dokumen atau Foto** .
3. Klik tautan **Lainnya** di sudut kanan atas dialog HP Scan.

Jendela pengaturan detail muncul di sebelah kanan. Kolom sebelah kiri meringkaskan pengaturan terkini untuk setiap bagian. Kolom sebelah kanan memungkinkan Anda untuk mengubah pengaturan dalam bagian yang disorot.

4. Klik setiap bagian di sebelah kiri jendela pengaturan detail untuk meninjau pengaturan dalam bagian tersebut.

Anda dapat meninjau dan mengubah sebagian besar pengaturan menggunakan menu daftar gulung.

Beberapa pengaturan memungkinkan fleksibilitas yang lebih baik dengan menampilkan jendela baru. Hal ini diindikasikan dengan + (tanda tambah) di sebelah kanan pengaturan. Anda harus menyetujui atau membatalkan perubahan pada jendela ini untuk kembali ke jendela pengaturan detail.

5. Saat Anda selesai mengubah pengaturan, lakukan salah satu hal berikut.
 - Klik **Pindai** . Anda akan diminta untuk menyimpan atau menolak perubahan pada pintasan setelah pemindaian selesai.
 - Klik ikon simpan di sebelah kanan pintasan, lalu klik **Pindai** .

[Buka internet untuk mempelajari selengkapnya tentang menggunakan perangkat lunak HP Scan.](#) Pelajari bagaimana cara untuk:

- mengustomisasi pengaturan, seperti jenis berkas gambar, resolusi pemindaian, dan tingkat kontras.
- memindai ke folder jaringan dan drive cloud.
- mempratinjau dan menyesuaikan gambar sebelum memindai.

Pindai menggunakan aplikasi HP Smart (Windows 10)

Bagian ini memberikan petunjuk dasar cara menggunakan aplikasi HP Smart untuk memindai dari perangkat Anda. Untuk informasi lebih lanjut tentang aplikasi, lihat [Gunakan aplikasi HP Smart untuk mencetak, memindai, dan memecahkan masalah pada hal. 17.](#)

Pindai dari perangkat Windows 10

Untuk memindai dokumen atau foto dengan menggunakan pemindai printer

1. Masukkan dokumen asli dengan sisi cetak menghadap ke bawah di dekat ikon di sudut kaca pemindai pada printer.
2. Buka HP Smart. Untuk informasi lebih lanjut, lihat [Gunakan aplikasi HP Smart untuk mencetak, memindai, dan memecahkan masalah pada hal. 17.](#)
3. Pilih **Scan** (Pindai), lalu pilih **Scanner** (Pemindai).
4. Klik atau ketuk ikon Settings (Pengaturan) untuk memodifikasi pengaturan dasar.
Pilih Glass (Kaca) dari daftar turun **Source** (Sumber).
5. Klik atau ketuk ikon Preview (Pratinjau) untuk mempratinjau dan menyesuaikan gambar jika perlu.
6. Klik atau ketuk ikon Scan (Pindai).
7. Lakukan penyesuaian lain bila perlu:
 - Klik atau ketuk **Tambah Halaman** untuk menambahkan dokumen atau foto lainnya.
 - Klik atau ketuk **Edit** untuk memutar atau memotong dokumen atau gambar, atau untuk menyesuaikan kontras, kecerahan, saturasi, atau sudutnya.
8. Pilih jenis file yang Anda inginkan, lalu klik atau ketuk ikon Save (Simpan) untuk menyimpannya atau klik atau ketuk ikon Share (Bagikan) untuk membagikannya dengan yang lain.

Untuk memindai dokumen atau foto dengan menggunakan kamera perangkat

Jika perangkat Anda dilengkapi kamera, Anda dapat menggunakan aplikasi HP Smart untuk memindai dokumen cetak atau foto dengan kamera perangkat. Kemudian Anda dapat menggunakan HP Smart untuk mengedit, menyimpan, mencetak, atau membagikan gambar.

1. Buka HP Smart. Untuk informasi lebih lanjut, lihat [Gunakan aplikasi HP Smart untuk mencetak, memindai, dan memecahkan masalah pada hal. 17.](#)
2. Pilih **Scan** (Pindai), lalu pilih **Camera** (Kamera).
3. Tempatkan dokumen atau foto di depan kamera, lalu klik atau ketuk tombol bulat di bagian bawah layar untuk mengambil gambar.
4. Sesuaikan batas-batasnya jika perlu. Klik atau ketuk ikon Apply (Terapkan).
5. Lakukan penyesuaian lain bila perlu:

- Klik atau ketuk **Tambah Halaman** untuk menambahkan dokumen atau foto lainnya.
 - Klik atau ketuk **Edit** untuk memutar atau memotong dokumen atau gambar, atau untuk menyesuaikan kontras, kecerahan, saturasi, atau sudutnya.
6. Pilih jenis file yang Anda inginkan, lalu klik atau ketuk ikon Save (Simpan) untuk menyimpannya atau klik atau ketuk ikon Share (Bagikan) untuk membagikannya dengan yang lain.

Untuk mengedit dokumen atau foto yang sudah dipindai sebelumnya

HP Smart menyediakan alat pengeditan, seperti potong dan putar, yang dapat Anda gunakan untuk menyesuaikan dokumen atau foto yang sudah dipindai sebelumnya pada perangkat Anda.

1. Buka HP Smart. Untuk informasi lebih lanjut, lihat [Gunakan aplikasi HP Smart untuk mencetak, memindai, dan memecahkan masalah pada hal. 17.](#)
2. Pilih **Pindai**, lalu pilih **Impor**.
3. Pilih dokumen atau foto yang ingin Anda sesuaikan, lalu klik atau ketuk **Open** (Buka).
4. Sesuaikan batas-batasnya jika perlu. Klik atau ketuk ikon Apply (Terapkan).
5. Lakukan penyesuaian lain bila perlu:
 - Klik atau ketuk **Tambah Halaman** untuk menambahkan dokumen atau foto lainnya.
 - Klik atau ketuk **Edit** untuk memutar atau memotong dokumen atau gambar, atau untuk menyesuaikan kontras, kecerahan, saturasi, atau sudutnya.
6. Pilih jenis file yang Anda inginkan, lalu klik atau ketuk **Simpan** atau **Bagikan** untuk menyimpan file atau membagikannya dengan yang lain.

Tips berhasil menyalin dan memindai

Gunakan tips berikut untuk berhasil menyalin dan memindai:

- Kaca dan bagian dalam sungkup harus selalu bersih. Pemindai akan menerjemahkan apapun yang terdeteksi pada kaca sebagai bagian dari citra.
- Muatkan dokumen asli dengan muka cetak menghadap ke bawah di sudut kanan depan kaca.
- Untuk membuat salinan yang besar dari dokumen asli yang kecil, pindai dokumen asli ke dalam komputer, sesuaikan ukuran citra dalam perangkat lunak pemindaian, kemudian cetak salinan citra yang diperbesar tadi.
- Untuk menghindari kesalahan atau bagian yang hilang pada teks terpindai, pastikan kecerahan sudah diset dengan tepat dalam perangkat lunak.

4 Mengelola kartrid tinta

Bagian ini berisi topik berikut:


- [Memeriksa kisaran level tinta](#)
- [Memesan bahan suplai tinta](#)
- [Mengganti kartrid tinta](#)
- [Menggunakan mode satu-kartrid](#)
- [Informasi jaminan kartrid](#)
- [Tips menangani kartrid](#)


Memeriksa kisaran level tinta


Anda dapat dengan mudah memeriksa level suplai tinta untuk menentukan berapa lama lagi harus mengganti kartrid tinta. Level suplai tinta menunjukkan kisaran jumlah tinta yang tersisa dalam kartrid.

Untuk memeriksa level tinta dari HP perangkat lunak printer (Windows)

1. Buka perangkat lunak printer HP. Untuk informasi lebih lanjut, lihat [Buka perangkat lunak printer HP pada hal. 16](#).
2. Dalam perangkat lunak printer, klik tab **Estimated Ink Levels** (Perkiraan Level Tinta).

 **CATATAN:** Jika Anda telah memasang kartrid yang telah diisi ulang atau dimanufaktur ulang, atau kartrid yang telah digunakan pada printer lain, indikator level tintanya mungkin tidak akan akurat atau malah tidak muncul.

 **CATATAN:** Peringatan dan indikator level tinta merupakan perkiraan untuk tujuan perencanaan saja. Saat menerima pesan peringatan level tinta rendah, pertimbangkan untuk menyediakan kartrid pengganti untuk menghindari kemungkinan tertundanya pencetakan. Anda tidak perlu mengganti kartrid kecuali kualitas cetaknya sudah tidak sesuai.

 **CATATAN:** Tinta pada kartrid digunakan dalam proses pencetakan melalui beberapa cara, termasuk dalam proses inialisasi yang mempersiapkan printer dan kartrid untuk pencetakan, juga dalam proses otomatis pemeliharaan kepala-cetak, sehingga saluran tinta cetak tetap bersih dan aliran tinta lancar. Selain itu, sedikit sisa tinta akan tertinggal di dalam kartrid setelah habis digunakan. Untuk informasi lebih lanjut, lihat www.hp.com/go/inkusage.

Memesan bahan suplai tinta

Sebelum memesan kartrid, temukan nomor kartrid yang benar.

Untuk menemukan lokasi nomor kartrid pada printer

- Nomor kartrid terletak di bagian dalam pintu akses kartrid.



Untuk menemukan lokasi nomor kartrid dari perangkat lunak printer (Windows)

1. Buka perangkat lunak printer HP. Untuk informasi lebih lanjut, lihat [Buka perangkat lunak printer HP pada hal. 16](#).
2. Pada perangkat lunak printer, click **Shop** (Belanja), klik **Shop For Supplies Online** (Belanja Bahan Sediaan secara Online), kemudian ikuti petunjuk pada layar.

Untuk memesan persediaan asli HP untuk printer, kunjungi www.hp.com/buy/supplies . Jika diminta, pilih negara/wilayah Anda, kemudian ikuti perintah untuk menemukan kartrid yang benar untuk printer Anda.

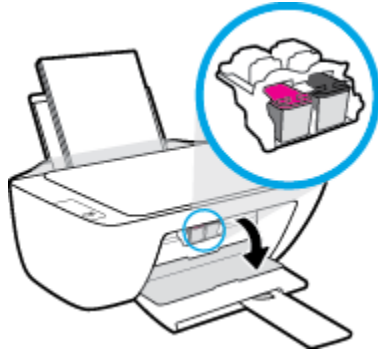


CATATAN: Pemesanan kartrid secara online tidak selalu tersedia untuk setiap negara/wilayah. Jika pemesanan online tidak tersedia di negara/wilayah Anda, Anda masih dapat melihat informasi bahan suplai dan mencetaknya untuk rujukan pada saat belanja di penjual produk HP setempat.

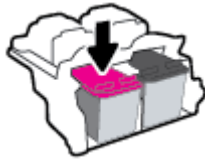
Mengganti kartrid tinta

Untuk mengganti kartrid tinta

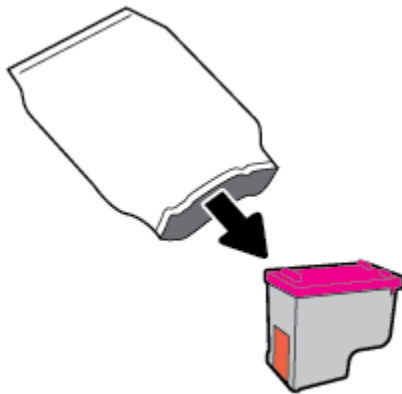
1. Periksa apakah daya sudah hidup.
2. Keluarkan kartrid tinta.
 - a. Buka pintu akses kartrid lalu tunggu hingga kereta cetak bergerak ke tengah printer.



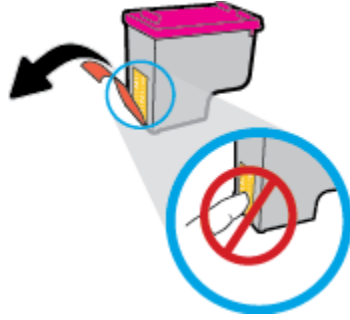
- b. Tekan ke bawah untuk melepas kartrid, lalu keluarkan dari slot.



3. Masukkan kartrid baru.
 - a. Keluarkan kartrid tinta dari kemasan.



- b. Lepas pita plastik menggunakan tab tarik.



 **CATATAN:** Jangan sentuh kontak kelistrikan pada kartrid tinta.

- c. Geser kartrid tinta ke dalam slot hingga klik pada tempatnya.



- d. Tutup pintu akses kartrid.



 **CATATAN:** HP perangkat lunak printer akan meminta Anda untuk menyetel kartrid tinta pada saat Anda mencetak dokumen setelah memasang kartrid tinta baru.

Menggunakan mode satu-kartrid

Gunakan mode satu kartrid untuk mengoperasikan printer hanya dengan satu kartrid tinta. Mode satu-kartrid akan diaktifkan jika sebuah kartrid tinta dikeluarkan dari keretanya.



CATATAN: Jika printer beroperasi dalam mode satu kartrid, sebuah pesan akan ditampilkan pada layar komputer. Ketika pesan tersebut muncul dan kedua kartrid tinta terpasang di printer, pastikan helai pita plastik pelindung telah dilepas dari masing-masing kartrid tinta. Bila pita plastik menutupi kontak kartrid tinta, printer tidak dapat mendeteksi bahwa kartrid tinta terpasang. Jika tidak terdapat pita plastik pada kartrid, coba bersihkan kontak kartrid. Untuk informasi tentang membersihkan kontak kartrid tinta, lihat [Masalah kartrid tinta pada hal. 56](#).

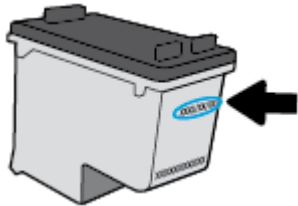
Untuk keluar dari mode satu kartrid

- Pasang kedua kartrid hitam dan kartrid tiga warna dalam printer.

Informasi jaminan kartrid

Jaminan kartrid HP berlaku jika kartrid digunakan dalam perangkat pencetakan HP yang sesuai. Jaminan ini tidak mencakup kartrid tinta HP yang telah diisi ulang, dimanufaktur ulang, diperbarui lagi, disalahgunakan, atau diotak-atik.

Selama masa garansi, kartrid dijamin sepanjang tinta HP di dalamnya belum habis dan belum mencapai tanggal batas akhir garansi. Tanggal batas akhir garansi dalam format TTTT/BB/HH dapat ditemukan pada kartrid seperti ditunjukkan sebagai berikut:



Untuk salinan Pernyataan Jaminan Terbatas HP, lihat dokumentasi yang menyertai printer.

Tips menangani kartrid

Gunakan tips berikut untuk menangani kartrid:

- Agar tinta kartrid tidak mengering, setiap kali akan mematikan printer gunakan tombol **Daya** , dan tunggu sampai lampu tombol **Daya** mati.
- Jangan membuka atau membiarkan kartrid tidak tertutup pita hingga Anda siap memasangnya. Membiarkan pita menutupi kartrid akan mengurangi penguapan tinta.
- Masukkan kartrid ke dalam slot yang sesuai. Cocokkan warna dan ikon masing-masing kartrid dengan warna dan ikon pada setiap slot. Pastikan semua kartrid terpasang dengan pas di tempat.
- Setel printer untuk kualitas cetak terbaik. Lihat [Masalah pencetakan pada hal. 58](#) untuk informasi lebih lanjut.
- Apabila layar Kisaran Level Tinta menunjukkan satu atau kedua kartrid dalam kondisi rendah, cobalah siapkan kartrid pengganti agar pencetakan tidak tertunda. Anda tidak perlu mengganti kartrid kecuali kualitas cetaknya sudah tidak sesuai. Lihat [Mengganti kartrid tinta pada hal. 42](#) untuk informasi lebih lanjut.
- Jika sebuah kartrid tinta dilepas dari printer apapun alasannya, usahakan segera memasangnya kembali. Kartrid yang dikeluarkan dari printer dan dibiarkan tanpa pita penutup lambat laun akan mengering.

5 Hubungkan printer Anda

- [Hubungkan printer ke komputer Anda dengan kabel USB \(tanpa koneksi jaringan\)](#)
- [Menghubungkan printer baru](#)

Hubungkan printer ke komputer Anda dengan kabel USB (tanpa koneksi jaringan)

Printer mendukung rongga USB 2.0 belakang Kecepatan Tinggi untuk sambungan ke komputer.

Jika HP perangkat lunak printer telah dipasang, printer akan bekerja sebagai perangkat plug-and-play (otomatis terbaca). Jika perangkat lunak belum diinstal, ikuti langkah-langkah di bawah ini untuk menyambungkan printer dengan kabel USB.

Untuk menyambungkan printer dengan kabel USB melalui perangkat lunak printer HP

1. Masukkan 123.hp.com ke browser web pada komputer Anda untuk mengunduh dan menginstal HP perangkat lunak printer. Anda juga dapat menggunakan CD perangkat lunak printer HP (jika disediakan), atau mengunduh perangkat lunak dari www.hp.com/support.



CATATAN: Jangan hubungkan kabel USB ke printer sebelum diperintahkan.

2. Ikuti petunjuk pada layar. Saat diperintahkan, hubungkan printer ke komputer dengan memilih **USB** pada layar **Connection Options** (Pilihan Koneksi).
3. Ikuti petunjuk pada layar.

Untuk menghubungkan printer dengan kabel USB

1. Masukkan 123.hp.com ke browser web pada komputer Anda untuk mengunduh dan menginstal HP perangkat lunak printer. Anda juga dapat menggunakan CD perangkat lunak printer HP (jika disediakan), atau mengunduh perangkat lunak dari www.hp.com/support.



CATATAN: Jangan hubungkan kabel USB ke printer sebelum diperintahkan.

2. Ikuti petunjuk pada layar. Saat diperintahkan, hubungkan printer ke komputer dengan memilih **USB** pada layar **Pilihan Koneksi**.
3. Ikuti petunjuk pada layar.

Untuk menyambungkan printer dengan kabel USB melalui aplikasi HP Smart

1. Sambungkan kabel USB ke printer dari perangkat Anda.
2. Buka aplikasi HP Smart pada perangkat Anda. Untuk informasi, lihat [Gunakan aplikasi HP Smart untuk mencetak, memindai, dan memecahkan masalah pada hal. 17](#).
3. Pada layar Depan HP Smart, klik atau ketuk **+** (ikon Tambah), lalu pilih printer Anda.

Menghubungkan printer baru

Jika Anda belum menghubungkan printer ke komputer, atau Anda ingin menghubungkan printer baru lain dengan model yang sama ke komputer, Anda dapat menggunakan petunjuk berikut untuk mengeset koneksinya.



CATATAN: Gunakan metode ini jika Anda telah menginstal perangkat lunak printer.

Untuk menghubungkan printer baru (Windows)

1. Buka perangkat lunak printer. Untuk informasi lebih lanjut, lihat [Buka perangkat lunak printer HP pada hal. 16](#).
2. Dalam perangkat lunak printer, klik **Utilities** (Utilitas).
3. Pilih **Printer Setup & Software** (Penyiapan Printer & Perangkat Lunak).
4. Pilih **Connect a new printer** (Sambungkan printer baru). Ikuti petunjuk pada layar.

6 Mengatasi masalah

Bagian ini berisi topik berikut:


- [Masalah kemacetan dan pengumpanan kertas](#)
- [Masalah kartrid tinta](#)
- [Masalah pencetakan](#)
- [Masalah Fotokopi](#)
- [Masalah pindai](#)
- [Masalah perangkat keras printer](#)
- [Dukungan HP](#)

Masalah kemacetan dan pengumpanan kertas

Apa yang ingin Anda lakukan?

Mengeluarkan kertas macet

Mengatasi masalah kertas macet.	Gunakan wizard pemecahan masalah online HP Petunjuk untuk mengeluarkan kertas macet dan mengatasi masalah dengan kertas atau pengumpan kertas.
---	---

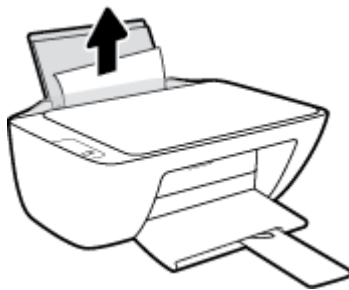
 **CATATAN:** Wizard pemecahan masalah online HP mungkin tidak tersedia dalam semua bahasa.

Baca petunjuk umum dalam Bantuan untuk mengeluarkan kertas macet


Kemacetan kertas mungkin terjadi di beberapa lokasi.

Untuk mengeluarkan kertas macet dari baki kertas

1. Tekan tombol **Batal** (✗) untuk mengeluarkan kertas macet secara otomatis. Jika hal ini tidak berfungsi, selesaikan langkah berikut untuk mengeluarkan kertas macet secara manual.
2. Tarik kertas yang macet perlahan dari baki masukan



3. Pastikan tidak ada objek asing dalam jalur kertas, dan muatkan kembali kertas.

 **CATATAN:** Perisai baki masukan dapat mencegah runtuhannya asing jatuh ke dalam jalur kertas dan menyebabkan kemacetan kertas serius. Jangan menurunkan perisai baki masukan.

4. Tekan tombol **Lanjutkan** (▶) pada panel kontrol untuk melanjutkan tugas yang sedang berlangsung.

Untuk mengeluarkan kertas macet dari baki keluaran



1. Tekan tombol **Batal** (✗) untuk mengeluarkan kertas macet secara otomatis. Jika hal ini tidak berfungsi, selesaikan langkah berikut untuk mengeluarkan kertas macet secara manual.

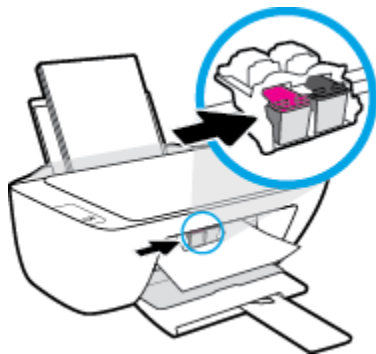
2. Tarik kertas perlahan dari baki keluaran.



3. Tekan tombol **Lanjutkan** () pada panel kontrol untuk melanjutkan tugas yang sedang berlangsung.


Untuk mengeluarkan kertas macet dari area akses kartrid

1. Tekan tombol **Batal** () untuk mengeluarkan kertas macet secara otomatis. Jika hal ini tidak berfungsi, selesaikan langkah berikut untuk mengeluarkan kertas macet secara manual.
2. Keluarkan kertas macet.
 - a. Tekan tombol **Daya** () untuk mematikan printer.
 - b. Buka pintu akses kartrid.
 - c. Jika kereta cetak berada di bagian tengah printer, geserlah ke sebelah kanan.



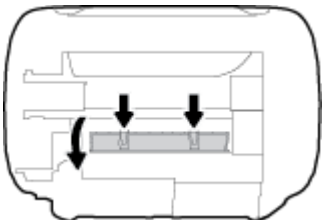
- d. Keluarkan kertas macet.



- e. Tutup pintu akses kartrid.
3. Tekan tombol **Daya** () untuk menyalakan printer.

Untuk membersihkan kertas macet di dalam printer

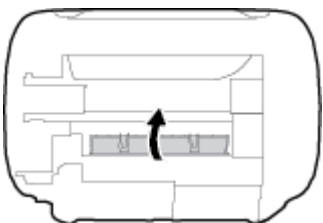
1. Tekan tombol **Batal** (✘) untuk mengeluarkan kertas macet secara otomatis. Jika hal ini tidak berfungsi, selesaikan langkah berikut untuk mengeluarkan kertas macet secara manual.
2. Tekan tombol **Daya** (⏻) untuk mematikan printer.
3. Balikkan printer, temukan pintu pembersih di bagian bawah printer, lalu tarik kedua tab pada pintu pembersih untuk membukanya.



4. Keluarkan kertas macet.



5. Tutup pintu bukaan akses. Dorong pintu secara perlahan ke arah printer sampai kedua kait masuk dengan pas di tempat.



6. Balik printer, lalu tekan tombol **Daya** (⏻) untuk menyalakan printer.

Mengatasi kemacetan kereta cetak

[Mengatasi kemacetan kereta cetak.](#)

Gunakan wizard pemecahan masalah online HP

Jika sesuatu menghalangi kereta cetak atau tidak dapat bergerak dengan mudah, ikuti petunjuk langkah-demi-langkah.



CATATAN: Wizard pemecahan masalah online HP mungkin tidak tersedia dalam semua bahasa.

Baca petunjuk umum dalam Bantuan untuk mengatasi kemacetan kereta cetak

- ▲ Keluarkan benda apapun seperti kertas, yang menghalangi kereta cetak.



CATATAN: Jangan gunakan alat atau perangkat apapun untuk mengeluarkan kertas macet. Lakukan dengan hati-hati setiap kali mengeluarkan kertas macet dari bagian dalam printer.

Pelajari cara untuk menghindari kertas macet

Untuk membantu menghindari kemacetan kertas, ikuti petunjuk-petunjuk ini.

- Jangan isi baki masukan terlalu penuh.
- Ambil setiap kertas yang telah selesai dicetak dari baki kertas.
- Pastikan kertas dimuatkan pada baki masukan dengan rata dan ujung-ujungnya tidak terlipat atau sobek.
- Jangan campur jenis dan ukuran kertas yang berbeda di dalam baki masukan; seluruh tumpukan kertas di dalam baki masukan harus memiliki ukuran dan jenis yang sama.
- Atur pemandu lebar-kertas pada baki kertas hingga tepat menyentuh seluruh kertas dengan pas. Pastikan pemandu lebar-kertas tidak menyebabkan kertas pada baki tertekuk.
- Jangan mendorong kertas terlalu jauh ke bawah pada baki masukan.
- Jangan tambahkan kertas ketika printer sedang mencetak. Jika printer akan kehabisan kertas, tunggu sampai muncul pesan "kehabisan kertas" sebelum menambah kertas.

Mengatasi masalah pengumpanan kertas

Jenis masalah apa yang Anda miliki?

- **Kertas tidak diambil dari baki masukan**
 - Pastikan kertas telah dimuatkan ke dalam baki masukan. Untuk informasi lebih lanjut, lihat [Memuatkan media pada hal. 8](#).
 - Atur pemandu lebar-kertas pada baki kertas hingga tepat menyentuh seluruh kertas dengan pas. Pastikan pemandu lebar-kertas tidak menyebabkan kertas pada baki tertekuk.
 - Pastikan kertas dalam baki masukan tidak menggulung. Ratakan kertas dengan melengkungkannya berlawanan dengan arah gulungan.
- **Halaman miring**
 - Pastikan kertas dimuatkan dalam sisi paling kanan baki masukan dan pemandu lebar kertas pas dengan sisi kiri kertas.
 - Masukkan kertas ke dalam printer hanya bila printer tidak sedang mencetak.
- **Beberapa halaman terambil sekaligus**
 - Atur pemandu lebar-kertas pada baki kertas hingga tepat menyentuh seluruh kertas dengan pas. Pastikan pemandu lebar-kertas tidak menyebabkan kertas pada baki tertekuk.
 - Pastikan baki masukan tidak diisi kertas melebihi kapasitas.
 - Pastikan kertas yang dimuatkan tidak melekat satu sama lain.
 - Gunakan kertas HP untuk menghasilkan kinerja dan efisiensi optimal.

Masalah kartrid tinta

Identifikasi apakah kartrid tinta bermasalah

Untuk mengidentifikasi apakah kartrid tinta bermasalah atau tidak, periksa status lampu **Peringatan Tinta** yang sesuai pada panel kontrol printer. Untuk informasi lebih lanjut, lihat [Lampu status pada hal. 4](#).

Jika Anda menemukan pesan masalah kartrid tinta dari perangkat lunak printer yang menyatakan setidaknya satu kartrid bermasalah, lakukan salah satu hal berikut untuk mengidentifikasi apakah kartrid bermasalah atau tidak.

1. Keluarkan kartrid tinta hitam, lalu tutup pintu akses kartrid.
 - Jika lampu **Peringatan Tinta** untuk kartrid tiga warna berkedip, kartrid tiga warna bermasalah.
 - Jika lampu **Peringatan Tinta** untuk kartrid tiga warna tidak berkedip, kartrid tiga warna tidak bermasalah.
2. Pasang kartrid hitam di belakang printer, lepaskan kartrid tiga warna, lalu tutup pintu akses kartrid.
 - Jika lampu **Peringatan Tinta** untuk kartrid hitam berkedip, kartrid hitam bermasalah.
 - Jika lampu **Peringatan Tinta** untuk kartrid hitam tidak berkedip, kartrid hitam tidak bermasalah.

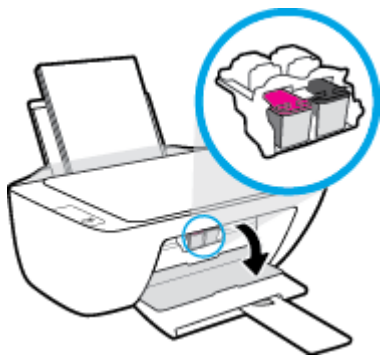
Memperbaiki masalah kartrid tinta

Jika kesalahan terjadi setelah kartrid dipasang, atau jika pesan mengindikasikan masalah kartrid, coba untuk mengeluarkan kartrid tinta, pastikan potongan pelindung pita plastik telah dilepaskan dari setiap kartrid tinta, lalu masukkan ulang kartrid tinta. Jika cara ini tidak berhasil, bersihkan area kontak kartrid. Jika masalahnya masih belum teratasi, ganti kartrid tinta. Untuk informasi tentang cara mengganti kartrid tinta, lihat [Mengganti kartrid tinta pada hal. 42](#).

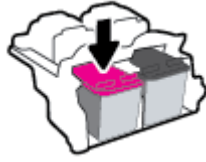
Untuk membersihkan kontak kartrid

⚠ PERHATIAN: Prosedur pembersihan hanya berlangsung beberapa menit. Pastikan kartrid tinta segera dipasang kembali pada printer. Anda dianjurkan untuk tidak mengeluarkan kartrid tinta dari printer lebih dari 30 menit, karena dapat merusak kepala-cetak atau kartrid tinta.

1. Periksa apakah daya sudah hidup.
2. Buka pintu akses kartrid lalu tunggu hingga kereta cetak bergerak ke tengah printer.



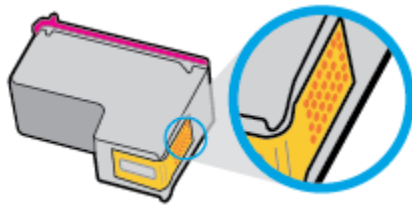
3. Keluarkan kartrid yang terindikasi dalam pesan eror.



4. Membersihkan kontak kartrid dan kontak printer.

- a. Pegang kartrid tinta di bagian sisinya dengan bagian bawah menghadap ke atas dan kenali bagian kontak listrik pada kartrid tinta.

Kontak listrik tersebut berbentuk bidang dengan titik-titik kecil berwarna emas.

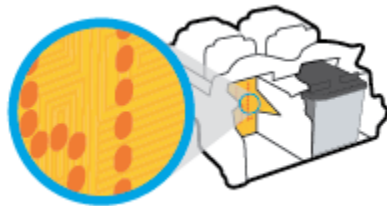


- b. Usap area kontak hanya dengan kain kering atau kain tak berbulu.

⚠ PERHATIAN: Hati-hati agar bagian kontak saja yang diusap, dan jangan nodai bagian manapun pada kartrid dengan tinta atau kotoran lain.

- c. Di bagian dalam printer, kenali bidang kontak pada kartrid.

Kontak tampak seperti sekelompok tonjolan kecil berwarna emas yang diposisikan bertemu dengan kontak pada kartrid tinta.



- d. Gunakan kain kering atau kain tak berbulu untuk mengusap kontak.

5. Pasang kembali kartrid tinta.

6. Tutup pintu akses kartrid.

7. Periksa apakah pesan kesalahan telah hilang. Jika Anda masih menerima pesan kesalahan, matikan printer, lalu hidupkan kembali.

📝 CATATAN: Jika satu kartrid menjadi penyebab masalah, Anda dapat melepasnya dan menggunakan mode satu kartrid untuk menjalankan hanya dengan satu kartrid tinta.

Memperbaiki masalah kartrid tinta yang tidak kompatibel

Kartrid tinta tidak kompatibel dengan printer Anda. Ganti dengan kartrid tinta yang baru. Untuk informasi lebih lanjut, lihat [Mengganti kartrid tinta pada hal. 42](#).

Masalah pencetakan

Perbaiki masalah dengan halaman yang tidak tercetak (tidak dapat dicetak)

HP Print and Scan Doctor (HP Cetak dan Pindai Doctor)	HP Print and Scan Doctor (HP Cetak dan Pindai Doctor) merupakan utilitas yang akan mencoba mendiagnosis dan memperbaiki masalah secara otomatis. CATATAN: Utilitas ini hanya tersedia untuk sistem operasi Windows.
Pemecahan masalah dengan pekerjaan cetak yang tidak mencetak.	Gunakan wizard pemecahan masalah online HP Ikuti petunjuk langkah-demi-langkah jika printer tidak mau merespon atau mencetak.

 **CATATAN:** HP Print and Scan Doctor (HP Cetak dan Pindai Doctor) dan wizard pemecahan masalah online HP mungkin tidak tersedia dalam semua bahasa.

Baca petunjuk umum dalam Bantuan untuk masalah tidak dapat mencetak

Untuk mengatasi masalah pencetakan (Windows)

Pastikan printer telah dihidupkan dan tersedia kertas dalam baki masukan. Jika Anda masih tidak dapat mencetak, cobalah langkah berikut sesuai urutan:

1. Periksa pesan kesalahan pada perangkat lunak printer layar printer dan atasi masalah dengan mengikuti petunjuk di layar.
2. Jika komputer Anda tersambung ke printer melalui kabel USB, cabut dan sambungkan kembali kabel USB tersebut.
3. Pastikan printer tidak dihentikan sementara atau dalam keadaan tidak tersambung.

Untuk memastikan printer tidak dihentikan sementara atau dalam keadaan tidak tersambung

- a. Bergantung jenis sistem operasi Anda, lakukan salah-satu langkah berikut:
 - **Windows 10:** Dari menu **Start** (Mulai) Windows, pilih **Windows System** (Sistem Windows) dari daftar aplikasi, pilih **Control Panel** (Panel Kontrol), lalu klik **View devices and printers** (Lihat perangkat dan printer) di **Hardware and Sound** (Perangkat Keras dan Suara).
 - **Windows 7:** Dari menu **Start** (Mulai) Windows, klik **Devices and Printers** (Perangkat dan Printer).
 - b. Klik dua kali atau klik kanan ikon printer Anda, lalu pilih **Lihat yang sedang dicetak** untuk membuka antrean cetak.
 - c. Pada menu **Printer**, pastikan tidak ada tanda centang di sebelah **Tunda Pencetakan** atau **Gunakan Printer Tanpa Tersambung**.
 - d. Jika Anda telah membuat perubahan, coba cetak kembali.
4. Pastikan printer telah diset sebagai printer standar.

Memastikan apakah printer telah diset sebagai printer standar

- a. Bergantung jenis sistem operasi Anda, lakukan salah-satu langkah berikut:

- **Windows 10:** Dari menu **Start** (Mulai) Windows, pilih **Windows System** (Sistem Windows) dari daftar aplikasi, pilih **Control Panel** (Panel Kontrol), lalu klik **View devices and printers** (Lihat perangkat dan printer) di **Hardware and Sound** (Perangkat Keras dan Suara).
 - **Windows 7:** Dari menu **Start** (Mulai) Windows, klik **Devices and Printers** (Perangkat dan Printer).
- b. Pastikan printer yang benar telah diset sebagai printer standar.
Printer standar memiliki tanda centang dalam lingkaran hitam atau hijau di sebelahnya.
- c. Jika printer yang salah telah diset sebagai printer standar, klik kanan printer yang benar lalu pilih **Set as Default Printer** (Set sebagai Printer Standar).
- d. Cobalah gunakan kembali printer Anda.
5. Nyalakan ulang spooler cetak.

Menyalakan ulang spooler cetak

- a. Bergantung jenis sistem operasi Anda, lakukan salah-satu langkah berikut:
- **Windows 10:** Dari menu **Start** (Mulai) Windows, klik **Windows System** (Sistem Windows), lalu klik **Control Panel** (Panel Kontrol).
 - **Windows 7:** Dari menu **Start** (Mulai) Windows, klik **Control Panel** (Panel Kontrol).
- b. Klik **System and Security** (Sistem dan Keamanan), lalu klik **Administrative Tools** (Alat Administratif).
- c. Klik dua kali **Services** (Layanan).
- d. Klik kanan **Print Spooler** (Spooler Cetak), kemudian klik **Properties** (Properti).
- e. Pada tab **General** (Umum), pastikan **Automatic** (Otomatis) dipilih dari daftar gulung **Startup type** (Tipe startup).
- f. Pada **Service status** (Status layanan), periksa status.
- Jika layanan tidak berjalan, klik **Start** (Mulai).
 - Jika layanan berjalan, klik **Stop** (Berhenti), lalu klik **Start** (Mulai) untuk memulai ulang layanan.
- Kemudian klik **OK**.
6. Nyalakan ulang komputer.
7. Hapus antrean cetak.

Menghapus antrean cetak

- a. Bergantung jenis sistem operasi Anda, lakukan salah-satu langkah berikut:

- **Windows 10:** Dari menu **Start** (Mulai) Windows, klik **Windows System** (Sistem Windows), lalu klik **Control Panel** (Panel Kontrol). Di bagian **Hardware and Sound** (Perangkat Keras dan Suara), klik **View devices and printers** (Lihat perangkat dan printer).
 - **Windows 7:** Dari menu **Start** (Mulai) Windows, klik **Devices and Printers** (Perangkat dan Printer).
- b. Klik kanan printer, lalu pilih opsi untuk melihat apa yang sedang dicetak.
 - c. Pada menu **Printer**, klik **Batalkan semua dokumen** atau **Buang Dokumen Cetak**, lalu klik **Ya** untuk mengkonfirmasi.
 - d. Jika masih ada dokumen dalam antrean, nyalakan ulang komputer dan coba cetak kembali setelah komputer dinyalakan ulang.
 - e. Periksa kembali antrean cetak untuk memastikan antrean telah bersih, kemudian coba cetak kembali.

Perbaiki masalah kualitas cetak

[Petunjuk langkah-demi-langkah untuk mengatasi masalah kualitas cetak pada umumnya.](#)

[Pecahkan masalah kualitas cetak online](#)

Baca petunjuk umum dalam Bantuan untuk mengatasi masalah kualitas cetak



CATATAN:

- Supaya tinta kartrid tidak mengering, gunakan tombol **Daya** setiap kali akan mematikan printer, kemudian tunggu sampai lampu tombol **Daya** mati.
- Untuk meningkatkan kualitas cetak, Anda juga dapat menyejajarkan atau membersihkan kartrid tinta, atau mencetak halaman diagnostik dengan menggunakan perangkat lunak printer HP atau aplikasi HP Smart. Untuk informasi lebih lanjut tentang aplikasi, lihat [Gunakan aplikasi HP Smart untuk mencetak, memindai, dan memecahkan masalah pada hal. 17.](#)

Untuk meningkatkan kualitas cetak (Windows)

1. Pastikan Anda menggunakan kartrid tinta asli HP.
2. Periksa perangkat lunak printer untuk memastikan bahwa Anda telah memilih jenis kertas yang sesuai dari daftar gulung **Media** dan kualitas cetak dari daftar gulung **Pengaturan Kualitas**.

Di perangkat lunak printer, klik **Print & Scan (Cetak & Pindai)** lalu klik **Set Preferensi** untuk mengakses properti cetak.

3. Periksa perkiraan tingkat tinta untuk memastikan apakah sediaan tinta pada kartrid sudah rendah.

Untuk informasi lebih lanjut, lihat [Memeriksa kisaran level tinta pada hal. 40](#). Jika tinta kartrid akan habis, cobalah menggantinya.

4. Periksa jenis kertas.

Untuk kualitas cetak terbaik, gunakan kertas HP berkualitas tinggi, atau kertas yang mematuhi standar ColorLok®. Untuk informasi lebih lanjut, lihat [Dasar-dasar tentang kertas pada hal. 13](#).

Selalu pastikan bahwa kertas yang Anda cetak kondisinya rata. Untuk mendapatkan hasil terbaik saat mencetak citra, gunakan Kertas Foto Canggih HP.

Simpan kertas khusus di kemasan aslinya dalam kantong plastik yang dapat ditutup kembali di atas permukaan rata yang sejuk dan kering. Ketika hendak mencetak, keluarkan hanya kertas yang akan segera digunakan. Jika sudah selesai mencetak, kembalikan setiap kertas foto yang tidak digunakan ke dalam kantong plastik. Hal ini dilakukan guna mencegah kertas foto supaya tidak menggulung.

5. Sejajarkan kartrid tinta.

Untuk menyelaraskan kartrid tinta

- a. Muatkan kertas putih berukuran letter atau A4 ke dalam baki masukan.
- b. Buka perangkat lunak printer. Untuk informasi lebih lanjut, lihat [Buka perangkat lunak printer HP pada hal. 16](#).
- c. Di perangkat lunak printer, klik **Print & Scan (Cetak & Pindai)**, lalu klik **Pelihara Printer** untuk mengakses kotak alat printer.

Kotak alat printer akan muncul.
- d. Klik **Setel Kartrid Tinta** pada tab **Layanan Perangkat**.

Printer akan mencetak halaman pelurusan.
- e. Ikuti petunjuk pada layar untuk memuat halaman pelurusan kartrid menghadap ke bawah pada kaca pemindai, lalu klik **Pindai** untuk memindai halaman pelurusan.

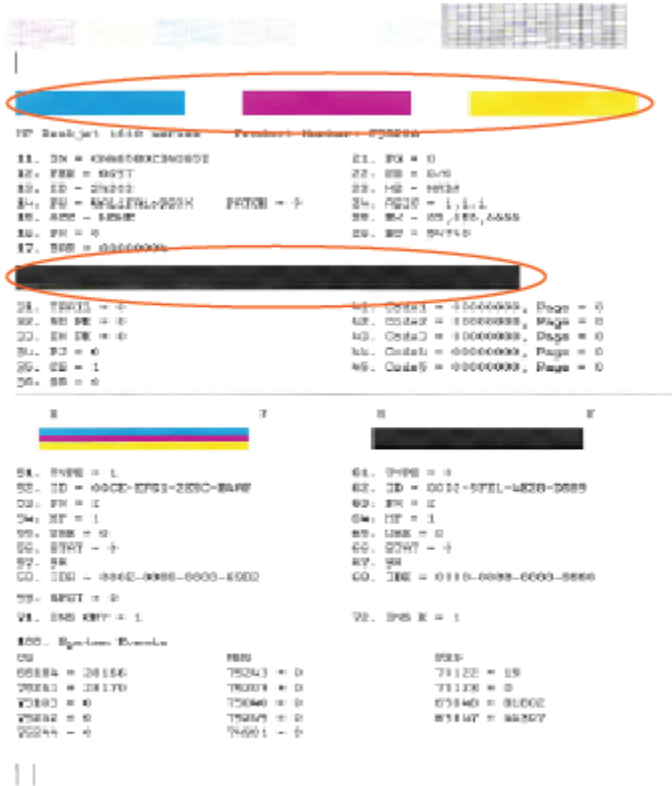
Printer akan menyetel kartrid tinta. Gunakan kembali atau buang lembar penyetelan kartrid.

6. Cetak halaman diagnosis jika sediaan tinta pada kartrid masih aman.

Untuk mencetak halaman diagnostik

- a. Muatkan kertas putih berukuran letter atau A4 ke dalam baki masukan.
- b. Buka perangkat lunak printer. Untuk informasi lebih lanjut, lihat [Buka perangkat lunak printer HP pada hal. 16](#).
- c. Di perangkat lunak printer, klik **Print & Scan (Cetak & Pindai)**, lalu klik **Pelihara Printer** untuk mengakses kotak alat printer.
- d. Klik **Cetak Informasi Diagnosis** pada tab **Laporan Perangkat** untuk mencetak halaman diagnosis.

- e. Amati kotak biru, magenta, kuning, dan hitam pada halaman diagnosis.



7. Bersihkan kartrid tinta, jika halaman diagnosis menunjukkan garis belang atau ada bagian yang hilang dari kotak warna dan kotak hitam.

Untuk membersihkan kartrid tinta

- a. Muatkan kertas putih berukuran letter atau A4 ke dalam baki masukan.
- b. Buka perangkat lunak printer. Untuk informasi lebih lanjut, lihat [Buka perangkat lunak printer HP pada hal. 16](#).
- c. Di perangkat lunak printer, klik **Print & Scan (Cetak & Pindai)**, lalu klik **Pelihara Printer** untuk mengakses **Kotak Alat Printer**.
- d. Klik **Bersihkan Kartrid Tinta** pada tab **Layanan Perangkat**. Ikuti petunjuk pada layar.

Masalah Fotokopi

[Pemecahan masalah fotokopi](#)

Gunakan wizard pemecahan masalah online HP

Ikuti petunjuk langkah demi langkah jika printer tidak dapat memfotokopi, atau jika kualitas cetak buruk.



CATATAN: Wizard pemecahan masalah online HP mungkin tidak tersedia dalam semua bahasa.

Untuk informasi lebih lanjut, lihat [Tips berhasil menyalin dan memindai pada hal. 38](#).

Masalah pindai

HP Print and Scan Doctor (HP Cetak dan Pindai Doctor)	HP Print and Scan Doctor (HP Cetak dan Pindai Doctor) merupakan utilitas yang akan mencoba mendiagnosis dan memperbaiki masalah secara otomatis. CATATAN: Utilitas ini hanya tersedia untuk sistem operasi Windows.
Mengatasi masalah pemindaian	Gunakan wizard pemecahan masalah online HP. Ikuti petunjuk langkah demi langkah jika Anda tidak dapat memindai atau jika kualitas hasil pindaian kurang bagus.

 **CATATAN:** HP Print and Scan Doctor (HP Cetak dan Pindai Doctor) dan wizard pemecahan masalah online HP mungkin tidak tersedia dalam semua bahasa.

Untuk informasi lebih lanjut, lihat [Tips berhasil menyalin dan memindai pada hal. 38](#).

Masalah perangkat keras printer


Menutup pintu akses kartrid

- Pintu kartrid harus ditutup untuk mulai mencetak.



Printer tiba-tiba mati

- Periksa daya dan sambungan daya.
- Pastikan kabel daya tersambung dengan benar ke stopkontak listrik yang berfungsi.

 **CATATAN:** Jika Auto-Off (Mati Otomatis) diaktifkan, printer secara otomatis akan mati setelah 2 jam tidak aktif untuk membantu mengurangi pemakaian energi. Untuk informasi lebih lanjut, lihat [Auto-Off \(Mati Otomatis\) pada hal. 20](#).

Mengatasi gangguan fungsi pada printer

- Matikan printer, kemudian hidupkan. Jika masalah tersebut belum teratasi, hubungi HP.

Dukungan HP

Untuk mendapatkan informasi terbaru terkait dukungan dan pembaruan produk, kunjungi www.support.hp.com. Dukungan online HP menyediakan berbagai pilihan bantuan untuk printer Anda:



Driver & unduhan: Mengunduh pembaruan dan driver perangkat lunak, serta manual produk dan dokumentasi yang disertakan dalam kemasan dengan printer Anda.



Forum dukungan HP: Kunjungi Forum Dukungan HP untuk jawaban atas pertanyaan dan masalah umum. Anda dapat melihat pertanyaan yang diajukan oleh pelanggan HP lainnya, atau menekan masuk dan mengajukan pertanyaan dan komentar Anda sendiri.



Pemecahan masalah: Gunakan alat online HP untuk mendeteksi printer Anda dan mencari solusi yang dianjurkan.

Hubungi HP

Jika Anda membutuhkan bantuan dari perwakilan dukungan teknis HP, kunjungi [Contact Support website](#). Pilihan kontak berikut tersedia dengan bebas biaya untuk pelanggan dalam masa jaminan yang berlaku (Agen HP- bantuan dukungan untuk pelanggan di luar masa jaminan yang berlaku akan dikenakan biaya):



Chat dengan agen online dukungan HP.



Hubungi agen dukungan HP.

Saat menghubungi dukungan HP, siapkan informasi berikut ini:

- Nama produk (tertera pada printer)
- Nomor produk (terletak di dalam pintu akses kartrid)



- Nomor seri (tertera di bagian belakang atau dasar printer)

Daftarkan printer

Hanya dengan beberapa menit untuk mendaftar, Anda dapat menikmati layanan yang lebih cepat, dukungan yang lebih efisien, dan pesan peringatan dukungan produk. Jika Anda tidak mendaftarkan printer sewaktu menginstal perangkat lunak, Anda dapat mendaftarkannya sekarang di <http://www.register.hp.com>.

Pilihan jaminan lainnya

Program perluasan layanan tersedia untuk printer dengan biaya tambahan. Kunjungi www.support.hp.com, pilih negara/kawasan dan bahasa Anda, lalu telusuri pilihan perpanjangan garansi yang tersedia untuk printer Anda.

A Informasi teknis

Informasi yang terdapat dalam dokumen ini dapat berubah tanpa pemberitahuan. Beberapa pernyataan mungkin tidak berlaku untuk printer Anda atau semua negara/wilayah.

Bagian ini berisi topik berikut:

- [Spesifikasi](#)
- [Maklumat pengaturan](#)
- [Program penanganan produk ramah lingkungan](#)

Spesifikasi

Untuk informasi lebih lanjut, kunjungi www.support.hp.com.

Persyaratan sistem

- Untuk informasi tentang rilis dan dukungan sistem operasi di masa mendatang, kunjungi www.support.hp.com.

Spesifikasi lingkungan

- Rentang suhu pengoperasian yang direkomendasikan: 15°C s.d 30°C (59°F s.d 86°F)
- Rentang suhu pengoperasian yang diperbolehkan: 5°C s.d 40°C (41°F s.d 104°F)
- Kelembaban: 15% s.d 80% RH tanpa pengembunan; 28 °C titik embun maksimum
- Rentang suhu selain pengoperasian (Penyimpanan): -40°C s.d 60°C (-40°F s.d 140°F)
- Jika terdapat medan elektromagnetik yang tinggi, hasil dari printer mungkin akan sedikit terganggu
- HP menganjurkan Anda untuk menggunakan kabel USB yang kurang dari atau sepanjang 3 m guna meminimalkan gangguan yang disebabkan oleh potensi medan elektromagnetik tinggi

Kapasitas baki masukan

- Lembar kertas polos (80 g/m² [20 pon]): Hingga 60
- Amplop: Hingga 5
- Kartu indeks: Hingga 20
- Lembar kertas foto: Hingga 20

Kapasitas baki keluaran

- Lembar kertas polos (80 g/m² [20 pon]): Hingga 25
- Amplop: Hingga 5
- Kartu indeks: Hingga 10
- Lembar kertas foto: Hingga 10

Ukuran kertas

- Untuk daftar lengkap ukuran media yang didukung, lihat perangkat lunak printer.

Berat kertas

- Kertas Polos: 64 s.d 90 g/m² (16 s.d 24 pon)
- Amplop: 75 s.d 90 g/m² (20 s.d 24 pon)
- Kartu: Hingga 200 g/m² (110-pon indeks maksimum)
- Kertas Foto: Hingga 280 g/m² (75 pon)

Spesifikasi cetak

- Kecepatan cetak bervariasi sesuai kompleksitas dokumen
- Metode: tinta sembur (inkjet) termal menetes sesuai permintaan
- Bahasa: PCL3 GUI

Spesifikasi penyalinan

- Pemrosesan gambar digital
- Kecepatan salin bervariasi bergantung pada kompleksitas dokumen dan model

Spesifikasi pindai

- Resolusi: hingga 1200 x 1200 ppi optik
Untuk informasi lebih lanjut mengenai resolusi ppi, lihat perangkat lunak pemindai.
- Warna: 24-bit warna, 8-bit skala abu-abu (256 level abu-abu)
- Ukuran pindai maksimum dari kaca: 21,6 x 29,7 cm

Resolusi cetak

- Untuk daftar resolusi cetak yang didukung, kunjungi www.support.hp.com.

Perkiraan jumlah cetak halaman dari kartrid

- Kunjungi www.hp.com/go/learnaboutesupplies untuk informasi lebih lanjut tentang perkiraan jumlah cetak halaman dari kartrid.

Informasi akustik

- Jika Anda memiliki akses Internet, Anda dapat mengakses informasi akustik dari HP website.

Maklumat pengaturan

HP DeskJet 2300 series memenuhi persyaratan produk dari badan hukum di negara/wilayah Anda.

Bagian ini berisi topik berikut:

- [Nomor model regulasi](#)
- [Pernyataan FCC](#)
- [Petunjuk kabel listrik](#)
- [Maklumat bagi pengguna di Korea](#)
- [Pernyataan kepatuhan VCCI \(Kelas B\) untuk pengguna di Jepang](#)
- [Maklumat kabel daya bagi pengguna di Jepang](#)
- [Maklumat tempat penayangan visual untuk di Jerman](#)
- [Pernyataan emisi gangguan suara untuk di Jerman](#)
- [Maklumat Pengaturan Uni Eropa](#)
- [Deklarasi kesesuaian](#)

Nomor model regulasi


Untuk tujuan identifikasi regulasi, produk Anda memiliki Nomor Model Regulasi. Nomor model regulasi ini tidak boleh tertukar dengan nama pemasaran atau nomor produk.

Pernyataan FCC

The United States Federal Communications Commission (in 47 CFR 15.105) has specified that the following notice be brought to the attention of users of this product.

This equipment has been tested and found to comply with the limits for a Class B digital device, pursuant to Part 15 of the FCC Rules. These limits are designed to provide reasonable protection against harmful interference in a residential installation. This equipment generates, uses and can radiate radio frequency energy and, if not installed and used in accordance with the instructions, may cause harmful interference to radio communications. However, there is no guarantee that interference will not occur in a particular installation. If this equipment does cause harmful interference to radio or television reception, which can be determined by turning the equipment off and on, the user is encouraged to try to correct the interference by one or more of the following measures:

- Reorient or relocate the receiving antenna.
- Increase the separation between the equipment and the receiver.
- Connect the equipment into an outlet on a circuit different from that to which the receiver is connected.
- Consult the dealer or an experienced radio/TV technician for help.

 **NOTE:** If the product has an Ethernet / LAN port with metallic casing then use of a shielded interface cable is required to comply with the Class B limits of Part 15 of FCC rules.

Modifications (part 15.21)

Any changes or modifications made to this device that are not expressly approved by HP may void the user's authority to operate the equipment.

For further information, contact: Manager of Corporate Product Regulations, HP Inc. 1501 Page Mill Road, Palo Alto, CA 94304, U.S.A.

This device complies with Part 15 of the FCC Rules. Operation is subject to the following two conditions: (1) this device may not cause harmful interference, and (2) this device must accept any interference received, including interference that may cause undesired operation.

Petunjuk kabel listrik

Pastikan catu daya telah memadai untuk tingkat tegangan produk. Tingkat tegangan tertera pada produk. Produk ini menggunakan 100-240 Vac atau 200-240 Vac dan 50/60 Hz.

⚠ PERHATIAN: Untuk mencegah kerusakan pada produk, gunakan hanya kabel daya yang disediakan bersama produk.

Maklumat bagi pengguna di Korea

해당 무선설비는 운용 중 전파혼신 가능성이 있으므로 인명안전과 관련된 서비스는 할 수 없음.

B급 기기 (가정용 방송통신기자재)	이 기기는 가정용(B급) 전자파적합기기로서 주로 가정에서 사용하는 것을 목적으로 하며, 모든 지역에서 사용할 수 있습니다.
------------------------	--

Pernyataan kepatuhan VCCI (Kelas B) untuk pengguna di Jepang

この装置は、クラスB機器です。この装置は、住宅環境で使用することを目的としていますが、この装置がラジオやテレビジョン受信機に近接して使用されると、受信障害を引き起こすことがあります。取扱説明書に従って正しい取り扱いをして下さい。

VCCI-B

Maklumat kabel daya bagi pengguna di Jepang

製品には、同梱された電源コードをお使い下さい。

同梱された電源コードは、他の製品では使用出来ません。

Maklumat tempat penayangan visual untuk di Jerman

GS-Erklärung (Deutschland)

Das Gerät ist nicht für die Benutzung im unmittelbaren Gesichtsfeld am Bildschirmarbeitsplatz vorgesehen. Um störende Reflexionen am Bildschirmarbeitsplatz zu vermeiden, darf dieses Produkt nicht im unmittelbaren Gesichtsfeld platziert werden.

Pernyataan emisi gangguan suara untuk di Jerman

Geräuschemission

LpA < 70 dB am Arbeitsplatz im Normalbetrieb nach DIN 45635 T. 19

Maklumat Pengaturan Uni Eropa



Produk yang bertanda CE mematuhi Peraturan UE dan Standar Terpadu (Harmonised Standard) Eropa terkait yang berlaku. Deklarasi Kesesuaian dapat ditemukan secara lengkap di situs web berikut:

www.hp.eu/certificates (Cari dengan nama model produk atau Nomor Model Peraturan (Regulatory Model Number/RMN), yang tertera pada label peraturan.)

Pusat kontak untuk urusan peraturan adalah HP Deutschland GmbH, HQ-TRE, 71025, Boeblingen, Jerman.

Deklarasi kesesuaian

Pernyataan kepatuhan dapat ditemukan di www.hp.eu/certificates.

Program penanganan produk ramah lingkungan

HP berkomitmen menyediakan produk berkualitas dengan cara yang ramah lingkungan. Produk ini dirancang untuk dapat didaur-ulang. Jumlah bahan dijaga seminimum mungkin sekaligus dipastikan memiliki fungsionalitas dan keandalan yang sesuai. Bahan yang tidak sama dirancang agar dapat dipisahkan dengan mudah. Pengencang dan sambungan mudah ditemukan, dijangkau, dan dilepas menggunakan perkakas biasa. Suku cadang penting dirancang agar mudah dijangkau untuk kebutuhan pembongkaran dan perbaikan yang efisien.

Untuk informasi lebih lanjut, kunjungi situs web Komitmen HP terhadap Lingkungan, di:

www.hp.com/hpinfo/globalcitizenship/environment

- [Tips Ramah Lingkungan](#)
- [Peraturan Dewan Uni Eropa 1275/2008](#)
- [Kertas](#)
- [Plastik](#)
- [Lembar data keamanan bahan](#)
- [Program daur-ulang](#)
- [Program daur-ulang sediaan tinta sembur HP](#)
- [Pemakaian daya](#)
- [Penanganan perangkat buangan oleh pengguna](#)
- [Pembuangan limbah untuk Brasil](#)
- [Bahan kimia](#)
- [Tabel Substansi/Elemen Berbahaya dan Kontennya \(Cina\)](#)
- [Deklarasi Syarat Keberadaan Tanda Zat yang Dibatasi \(Taiwan\)](#)
- [Pembatasan bahan berbahaya \(India\)](#)
- [Peraturan tentang Pengendalian Limbah Peralatan Listrik dan Elektronik \(Turki\)](#)
- [EPEAT](#)
- [SEPA Ecolabel User Information \(Cina\)](#)
- [Maklumat Bahan Perchlorat di Kalifornia](#)
- [Label Energi Cina untuk Printer, Mesin Faks, dan Mesin Fotokopi](#)

Tips Ramah Lingkungan

HP berkomitmen untuk membantu pelanggannya mengurangi dampak penggunaan produk HP oleh mereka terhadap lingkungan. Silakan kunjungi situs web HP Eco Solutions untuk informasi selengkapnya tentang inisiatif lingkungan HP.

www.hp.com/sustainableimpact

Peraturan Dewan Uni Eropa 1275/2008

Untuk data daya produk, termasuk pemakaian daya produk saat berstatus siaga dalam jaringan jika semua port jaringan berkabel tersambung dan semua port jaringan nirkabel diaktifkan, lihat bagian P15 'Informasi Tambahan' pada Pernyataan ECO TI produk di www.hp.com/hpinfo/globalcitizenship/environment/productdata/itecodesktop-pc.html.

Kertas

Produk ini telah sesuai untuk penggunaan kertas daurulang berdasarkan DIN 19309 dan EN 12281:2002.

Plastik

Komponen berbahan plastik di atas 25 gram diberi tanda sesuai standar internasional yang meningkatkan kemampuan mengidentifikasi plastik untuk tujuan daurulang di akhir masa pakai produk.

Lembar data keamanan bahan

Lembar daya keamanan bahan (Material Safety Data Sheets/MSDS) dapat diperoleh dari situs web HP melalui:

www.hp.com/go/msds

Program daur-ulang

HP menawarkan semakin banyak program pengembalian produk dan daurulang di banyak negara/wilayah dan juga bermitra dengan beberapa pusat daurulang elektronik terbesar di seluruh dunia. HP menghemat sumber daya dengan menjual kembali beberapa produknya yang paling populer. Untuk informasi lebih lanjut mengenai pendaur-ulangan produk HP, silakan kunjungi:

www.hp.com/recycle/

Program daur-ulang sediaan tinta sembur HP

HP berkomitmen menjaga kelestarian lingkungan. Program Daur Ulang Bahan Suplai HP Inkjet tersedia di banyak negara/wilayah dan memungkinkan Anda mendaurulang kartrid tinta dan kartrid cetak bekas tanpa biaya. Untuk informasi lebih lanjut, kunjungi situs web berikut:

www.hp.com/recycle/

Pemakaian daya

Peralatan pencetakan dan olahcitra HP yang ditandai dengan logo ENERGY STAR® disertifikasi oleh Badan Perlindungan Lingkungan AS. Tanda berikut ini akan muncul pada produk olahcitra yang telah disertifikasi oleh ENERGY STAR:



Informasi lainnya mengenai produk olahcitra yang telah disertifikasi ENERGY STAR dapat diakses melalui: www.hp.com/go/energystar

Penanganan perangkat buangan oleh pengguna



Simbol ini menunjukkan larangan membuang produk bersama limbah rumah tangga. Sebaliknya, Anda harus melindungi kesehatan manusia dan lingkungan dengan menyerahkan perangkat limbah ke dinas penampungan yang ditunjuk untuk daurulang limbah perangkat listrik dan elektronik. Untuk informasi lebih lanjut, silakan hubungi dinas pembuangan limbah rumah tangga, atau kunjungi <http://www.hp.com/recycle>.

Pembuangan limbah untuk Brasil



Não descarte o produto eletrônico em lixo comum

Este produto eletrônico e seus componentes não devem ser descartados no lixo comum, pois embora estejam em conformidade com padrões mundiais de restrição a substâncias nocivas, podem conter, ainda que em quantidades mínimas, substâncias impactantes ao meio ambiente. Ao final da vida útil deste produto, o usuário deverá entregá-lo à HP. A não observância dessa orientação sujeitará o infrator às sanções previstas em lei.

Após o uso, as pilhas e/ou baterias dos produtos HP deverão ser entregues ao estabelecimento comercial ou rede de assistência técnica autorizada pela HP.

Para maiores informações, inclusive sobre os pontos de recebimento, acesse:

www.hp.com.br/reciclar

Bahan kimia

HP berkomitmen menyampaikan kepada pelanggannya, informasi mengenai bahan-bahan kimia yang terkandung dalam produk-produk HP dalam rangka memenuhi ketentuan hukum, seperti REACH - Restriction of Chemicals (*Regulasi Dewan dan Parlemen Eropa EC No 1907/2006*). Laporan informasi bahan kimia untuk produk ini dapat ditemukan di: www.hp.com/go/reach.

Tabel Substansi/Elemen Berbahaya dan Kontennya (Cina)

产品中有有害物质或元素的名称及含量

根据中国《电器电子产品有害物质限制使用管理办法》



部件名称	有害物质					
	铅 (Pb)	汞 (Hg)	镉 (Cd)	六价铬 (Cr(VI))	多溴联苯 (PBB)	多溴二苯醚 (PBDE)
外壳和托盘	○	○	○	○	○	○
电线	○	○	○	○	○	○
印刷电路板	X	○	○	○	○	○
打印系统	X	○	○	○	○	○

部件名称	有害物质					
	铅 (Pb)	汞 (Hg)	镉 (Cd)	六价铬 (Cr(VI))	多溴联苯 (PBB)	多溴二苯醚 (PBDE)
显示器	X	○	○	○	○	○
喷墨打印机墨盒	○	○	○	○	○	○
驱动光盘	X	○	○	○	○	○
扫描仪	X	○	○	○	○	○
网络配件	X	○	○	○	○	○
电池板	X	○	○	○	○	○
自动双面打印系统	○	○	○	○	○	○
外部电源	X	○	○	○	○	○

本表格依据 SJ/T 11364 的规定编制。

○：表示该有害物质在该部件所有均质材料中的含量均在 GB/T 26572 规定的限量要求以下。

X：表示该有害物质至少在该部件的某一均质材料中的含量超出 GB/T 26572 规定的限量要求。

此表中所有名称中含“X”的部件均符合中国 RoHS 达标管理目录限用物质应用例外清单的豁免。

此表中所有名称中含“X”的部件均符合欧盟 RoHS 立法。

注：环保使用期限的参考标识取决于产品正常工作的温度和湿度等条件。

Deklarasi Syarat Keberadaan Tanda Zat yang Dibatasi (Taiwan)

台灣限用物質含有情況標示聲明書

Taiwan Declaration of the Presence Condition of the Restricted Substances Marking

單元 Unit	限用物質及其化學符號 Restricted substances and their chemical symbols					
	鉛 (Pb)	汞 (Hg)	鎘 (Cd)	六價鉻 (Cr ⁺⁶)	多溴聯苯 (PBB)	多溴二苯醚 (PBDE)
列印引擎 Print engine	—	○	○	○	○	○
外殼和紙匣 External casing and trays	○	○	○	○	○	○
電源供應器 Power supply	—	○	○	○	○	○
電線 Cables	○	○	○	○	○	○

單元 Unit	限用物質及其化學符號 Restricted substances and their chemical symbols					
	鉛 (Pb)	汞 (Hg)	鎘 (Cd)	六價鉻 (Cr ⁶⁺)	多溴聯苯 (PBB)	多溴二苯醚 (PBDE)
	印刷電路板 Printed circuit board	—	○	○	○	○
控制面板 Control panel	—	○	○	○	○	○
墨水匣 Cartridge	○	○	○	○	○	○
掃描器 組件 Scanner assembly	—	○	○	○	○	○

備考 1. “超出 0.1 wt %” 及 “超出 0.01 wt %” 係指限用物質之百分比含量超出百分比含量基準值。
Note 1: “Exceeding 0.1 wt %” and “exceeding 0.01 wt %” indicate that the percentage content of the restricted substance exceeds the reference percentage value of presence condition.

備考 2. “○” 係指該項限用物質之百分比含量未超出百分比含量基準值。
Note 2: “○” indicates that the percentage content of the restricted substance does not exceed the percentage of reference value of presence.

備考 3. “—” 係指該項限用物質為排除項目。
Note 3: “—” indicates that the restricted substance corresponds to the exemption.

若要存取產品的最新使用指南或手冊，請前往 www.support.hp.com。選取 **搜尋您的產品**，然後依照 畫面上的指示繼續執行。

To access the latest user guides or manuals for your product, go to www.support.hp.com. Select **Find your product**, and then follow the onscreen instructions.

Pembatasan bahan berbahaya (India)

This product, as well as its related consumables and spares, complies with the reduction in hazardous substances provisions of the "India E-waste (Management and Handling) Rule 2016." It does not contain lead, mercury, hexavalent chromium, polybrominated biphenyls or polybrominated diphenyl ethers in concentrations exceeding 0.1 weight % and 0.01 weight % for cadmium, except for where allowed pursuant to the exemptions set in Schedule 2 of the Rule.

Peraturan tentang Pengendalian Limbah Peralatan Listrik dan Elektronik (Turki)

Türkiye Cumhuriyeti: AEEE Yönetmeliğine uygundur

EPEAT

Most HP products are designed to meet EPEAT. EPEAT is a comprehensive environmental rating that helps identify greener electronics equipment. For more information on EPEAT go to www.epeat.net. For information

on HP's EPEAT registered products go to www.hp.com/hpinfo/globalcitizenship/environment/pdf/epeat_printers.pdf.

SEPA Ecolabel User Information (Cina)

中国环境标识认证产品用户说明

噪声大于 63.0 dB(A) 的办公设备不宜放置于办公室内，请在独立的隔离区域使用。

如需长时间使用本产品或打印大量文件，请确保在通风良好的房间内使用。

如您需要确认本产品处于零能耗状态，请按下电源关闭按钮，并将插头从电源插座断开。

您可以使用再生纸，以减少资源耗费。

Maklumat Bahan Perklorat di Kalifornia

Perchlorate material - special handling may apply. See: www.dtsc.ca.gov/hazardouswaste/perchlorate

This product's real-time clock battery or coin cell battery may contain perchlorate and may require special handling when recycled or disposed of in California.

Label Energi Cina untuk Printer, Mesin Faks, dan Mesin Fotokopi

复印机、打印机和传真机能源效率标识实施规则

依据“复印机、打印机和传真机能源效率标识实施规则”，该打印机具有中国能效标识。标识上显示的能效等级和操作模式值根据“复印机、打印机和传真机能效限定值及能效等级”标准（“GB 21521”）来确定和计算。

1. 能效等级

产品能效等级分 3 级，其中 1 级能效最高。能效限定值根据产品类型和打印速度由标准确定。能效等级则根据基本功耗水平以及网络接口和内存等附加组件和功能的功率因子之和来计算。

2. 能效信息

喷墨打印机

— 操作模式功率

睡眠状态的能耗按照 GB 21521 的标准来衡量和计算。该数据以瓦特 (W) 表示。

— 待机功率

待机状态是产品连接到电网电源上功率最低的状态。该状态可以延续无限长时间，且使用者无法改变此状态下产品的功率。对于“成像设备”产品，“待机”状态通常相当于“关闭”状态，但也可能相当于“准备”状态或者“睡眠”状态。该数据以瓦特 (W) 表示。

— 睡眠状态预设延迟时间

出厂前由制造商设置的时间决定了该产品在完成主功能后进入低耗模式（例如睡眠、自动关机）的时间。该数据以分钟表示。

— 附加功能功率因子之和

网络接口和内存等附加功能的功率因子之和。该数据以瓦特 (W) 表示。

标识上显示的能耗数据是根据典型配置测量得出的数据，此类配置包含登记备案的打印机依据复印机、打印机和传真机能源效率标识实施规则所选的所有配置。因此，该特定产品型号的实际能耗可能与标识上显示的数据有所不同。

要了解规范的更多详情，请参考最新版的 GB 21521 标准。

Indeks

B

baki
membersihkan kertas macet 52
memecahkan masalah
pengumpanan 55

C

cetak
memecahkan masalah 65
spesifikasi 71

D

daur-ulang
kartrid tinta 76
daya
mengatasi masalah 65
dukungan pelanggan
jaminan 67

I

informasi teknis
spesifikasi cetak 71
spesifikasi lingkungan 70
spesifikasi penyalinan 71
spesifikasi pindai 71

J

jaminan 67

K

kereta cetak
mengatasi macet pada kereta
cetak 54
kertas
halaman miring 55
HP, memesan 15
membersihkan macet 52
memecahkan masalah
pengumpanan 55

L

lingkungan
Program penanganan produk
ramah lingkungan 75
spesifikasi lingkungan 70

M

macet
membersihkan 52
maklumat pengaturan 72
maklumat regulasi
nomor identifikasi model
regulasi 72
masalah pengumpanan kertas,
memecahkan masalah 55
memecahkan masalah
beberapa halaman terambil
sekaligus 55
cetak 65
halaman miring 55
kertas tidak terambil dari baki
55
masalah pengumpanan kertas
55
mengatasi masalah
daya 65
miring, memecahkan masalah
cetak 55

P

panel kontrol
fitur 3
tombol 3
perangkat lunak printer (Windows)
membuka 16
persyaratan sistem 70
pindai
spesifikasi pindai 71

S

salinan
spesifikasi 71
sistem operasi yang didukung 70
spesifikasi
persyaratan sistem 70

T

terumpun banyak, memecahkan
masalah 55
tombol, panel kontrol 3

W

Windows
persyaratan sistem 70

