



Ghid pentru utilizator

© Copyright 2020 HP Development Company, L.P.

HDMI, sigla HDMI și High-Definition Multimedia Interface sunt mărci comerciale sau mărci comerciale înregistrate ale HDMI Licensing LLC. Windows este o marcă comercială înregistrată sau o marcă comercială a Microsoft Corporation în Statele Unite și/sau în alte țări. DisplayPort™, logoul DisplayPort™ și VESA® sunt mărci comerciale sau mărci comerciale înregistrate deținute de Video Electronics Standards Association (VESA) în Statele Unite ale Americii și în alte țări.

Informațiile cuprinse în acest document pot fi modificate fără înștiințare prealabilă. Singurele garanții pentru produsele și serviciile HP sunt specificate în declarațiile exprese de garanție ce însoțesc respectivele produse și servicii. Nimic din conținutul de față nu trebuie interpretat ca reprezentând o garanție suplimentară. Compania HP nu va fi răspunzătoare pentru erorile tehnice sau editoriale ori pentru omisiunile din documentația de față.

Notificare despre produs






Acest ghid descrie caracteristici comune majorității modelelor. Este posibil ca unele caracteristici să nu fie disponibile pe produsul dvs. Pentru a accesa cel mai recent ghid pentru utilizator, accesați <http://www.hp.com/support> și urmați instrucțiunile pentru a găsi produsul. Apoi, selectați **Manuals** (Manuale).

Prima ediție: mai 2020

Cod document: M05009-271

Despre acest ghid

Acest ghid oferă specificațiile tehnice și informații despre caracteristicile monitorului, configurarea monitorului și utilizarea software-ului. În funcție de model, este posibil ca monitorul să nu dispună de toate caracteristicile incluse în acest ghid.

-
-  **AVERTISMENT!** Indică o situație periculoasă care, dacă nu este evitată, **poate** cauza rănire gravă sau deces.
 -  **ATENȚIE:** Indică o situație periculoasă care, dacă nu este evitată, **poate** cauza rănire minoră sau moderată.
 -  **IMPORTANT:** Indică informații considerate importante, dar care nu au legătură cu situații periculoase (de exemplu, mesaje referitoare la daune materiale). Avertizează utilizatorul asupra faptului că nerespectarea în totalitate a unei proceduri poate avea ca rezultat pierderea de date sau deteriorarea componentelor hardware sau software. De asemenea, conține informații esențiale pentru a înțelege o noțiune sau pentru a realiza o activitate.
 -  **NOTĂ:** Conține informații suplimentare care scot în evidență sau completează puncte importante din textul principal.
 -  **SFAT:** Oferă indicii utile pentru realizarea unei activități.
-



Acest produs încorporează tehnologie HDMI (High Definition Multimedia Interface - Interfață multimedia de înaltă definiție).

Cuprins


1 Noțiuni introductive	1
Informații importante privind siguranța	1
Caracteristicile și componentele produsului	2
Caracteristici	2
Componentele din față	3
Componentele din partea din spate	4
Configurarea monitorului	5
Atașarea suportului de monitor	5
Montarea corpului monitorului	6
Îndepărtarea suportului de monitor	6
Fixarea corpului monitorului la un dispozitiv de montare	7
Conectarea cablurilor	8
Conectarea dispozitivelor USB	11
Reglarea monitorului	12
Pornirea monitorului	13
Instalarea unui cablu de siguranță	14
Conectarea wireless la monitor	14
2 Utilizarea monitorului	15
Descărcare software și utilitare	15
Descărcarea aplicației HP Quick Pair	15
Utilizarea aplicației HP Quick Pair	15
Personalizarea aplicației HP Quick Pair	16
Actualizarea programelor firmware	17
Fișierul de informații	17
Fișierul ICM (Adaptare culori imagine)	17
Utilizarea meniului OSD	18
Utilizarea butoanelor cu funcții	19
Reatribuirea butoanelor de funcții	19
Reglarea emisiei de lumină albastră	19
Utilizarea modului repaus automat	20
3 Asistență și depanare	21
Rezolvarea problemelor obișnuite	21
Blocarea butoanelor	22
Contactarea serviciului de asistență	22

Pregătirea pentru apelarea serviciului de asistență tehnică	22
Localizarea numărului de serie și a numărului de produs	23
4 Întreținerea monitorului	24
Instrucțiuni de întreținere	24
Curățarea monitorului	24
Transportul monitorului	25
Anexa A Specificații tehnice	26
Specificații model 68,58 cm (27 inchi)	26
Rezoluții de afișaj presetate	26
Model 68,58 cm (27 inchi)	27
Caracteristica de economisire energie	28
Anexa B Accesibilitate	29
HP și accesibilitatea	29
Găsirea instrumentelor de tehnologie de care aveți nevoie	29
Angajamentul companiei HP	29
Asociația internațională a specialiștilor în accesibilitate (International Association of Accessibility Professionals - IAAP)	30
Găsirea celei mai bune tehnologii de asistare	30
Evaluarea nevoilor dumneavoastră	30
Accesibilitate pentru produsele HP	30
Standarde și legislație	31
Standarde	31
Ordinul 376 – EN 301 549	31
Instrucțiuni de accesibilitate a conținutului de pe web (Web Content Accessibility Guidelines - WCAG)	31
Legislație și reglementări	32
Resurse și legături utile privind accesibilitatea	32
Organizații	32
Instituții educaționale	33
Alte resurse privind dizabilitățile	33
Legături HP	33
Contactarea serviciului de asistență	33

1 Noțiuni introductive

Informații importante privind siguranța


Este posibil ca monitorul să fie livrat împreună cu un adaptor și un cablu de alimentare. Dacă folosiți un alt cablu, folosiți numai o conexiune și o sursă de alimentare adecvate pentru acest monitor. Pentru informații cu privire la setul cablului de alimentare adecvat pentru acest monitor, consultați *Notificări despre produs* din kitul de documentație.

 **AVERTISMENT!** Pentru a reduce riscul de șoc electric sau de deteriorare a echipamentului:


- Conectați cablul de alimentare la o priză de c.a. ușor accesibilă în orice moment.
- În cazul în care cablul de alimentare are un ștecher cu 3 pini, introduceți cablul într-o priză împământată cu 3 pini.
- Întrerupeți alimentarea de la computer deconectând cablul de alimentare de la priza de c.a. Când deconectați cablul de alimentare de la priza de c.a., prindeți cablul de ștecher.


Pentru siguranța dvs., nu așezați nimic pe firele sau cablurile de alimentare. Trebuie să acordați atenție la direcționarea tuturor firelor și cablurilor conectate la monitor, astfel încât să nu existe riscul de a călca pe ele, să nu poată fi trase, prinse sau să nu cauzeze împiedicarea.


Pentru a reduce riscul de rănire gravă, citiți *Ghidul pentru siguranță și confort*, furnizat cu ghidurile pentru utilizatori. Acesta descrie configurarea corectă a stației de lucru și conține informații privind poziția adecvată, menținerea sănătății și deprinderile de lucru corecte pentru utilizatorii de computere. De asemenea, *Ghidul pentru siguranță și confort* furnizează informații importante despre siguranța lucrului cu dispozitive electrice și mecanice. *Ghidul pentru siguranță și confort* este disponibil și pe site-ul Web <http://www.hp.com/ergo>.

 **IMPORTANT:** Pentru protecția monitorului și a computerului, conectați toate cablurile de alimentare ale computerului și dispozitivele periferice (precum monitorul, imprimanta, scannerul) la un dispozitiv de protecție la supratensiune cum ar fi o priză multiplă sau o sursă de alimentare neîntreruptibilă (UPS). Nu toate prizele multiple asigură protecție la supratensiune; trebuie să fie specificat în mod expres pe prizele multiple faptul că oferă această protecție. Utilizați o priză multiplă al cărei producător oferă despăgubiri în caz de deteriorare, astfel încât să puteți înlocui echipamentul în cazul în care protecția la supratensiune nu funcționează.

Utilizați mobilier de dimensiuni adecvate, conceput pentru a oferi suportul corespunzător monitorului.

 **AVERTISMENT!** Monitoarele care sunt poziționate neadecvat pe comode, biblioteci, rafturi, birouri, difuzoare, lăzi sau cărucioare pot cădea și pot cauza răniri.

 **NOTĂ:** Acest produs este adecvat pentru divertisment. Așezați monitorul pe cât posibil într-un mediu cu iluminare controlată pentru a evita posibile interferențe cauzate de lumina înconjurătoare sau suprafețele lucioase care pot produce reflexii deranjante pe ecran.

 **AVERTISMENT!** **Pericol de stabilitate:** Dispozitivul poate cădea, cauzând rănirea gravă sau decesul. Pentru a preveni rănirea, fixați bine acest dispozitiv de podea sau perete, în conformitate cu instrucțiunile de instalare.

 **AVERTISMENT!** Acest echipament nu este adecvat pentru utilizare în locuri unde pot fi prezenți copii.

Caracteristicile și componentele produsului

Caracteristici

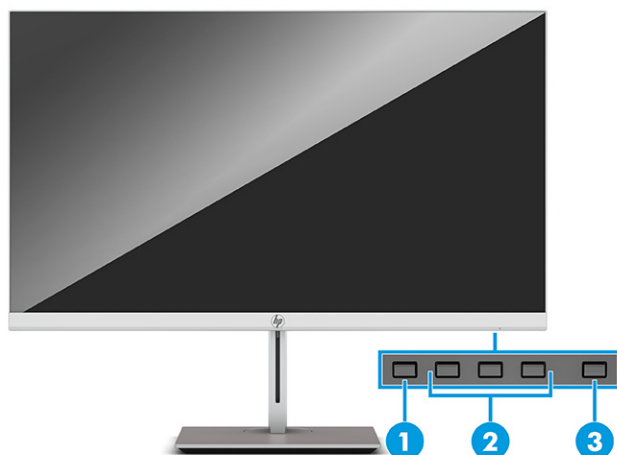
Monitorul include următoarele caracteristici:

- Monitor IPS de 68,58 cm (27 in) cu 3840 × 2160 la 30 Hz (conexiune wireless) sau 60 Hz (conexiune prin cablu), afișaj cu retroiluminare Ultrawide, plus suport pe ecran complet pentru rezoluții mai mici
- Panou anti-strălucire cu lumină de fundal cu LED-uri
- Unghi larg de vizualizare pentru a permite vizualizarea atât stând jos, cât și din picioare, sau mișcându-se dintr-o parte în alta
- Partajare wireless de la computerul portabil la monitor
- Aplicația HP Quick Pair pentru inițierea împerecherii wireless
- Ecran fără margini pe trei laturi
- Capacitate de reglare a înclinării și rotirii
- Capacitatea de reglare a înălțimii
- Intrare video DisplayPort™ (DP)
- Intrare video HDMI (High-Definition Multimedia Interface - Interfață multimedia de înaltă definiție) (cablu furnizat)
- Mufă intrare audio
- Mufă ieșire audio (căști)
- Funcție Plug and Play, dacă este compatibilă cu sistemul de operare
- Monitorul este prevăzut cu un slot pentru cablu de siguranță pe partea din spate pentru cablu de siguranță opțional
- Reglări On-Screen Display (OSD) în mai multe limbi pentru facilitarea configurării și optimizării ecranului
- High-bandwidth Digital Content Protection (HDCP) – Protejarea copierii pe toate intrările digitale
- Suport de montare VESA® pentru fixarea monitorului pe un dispozitiv de montare pe perete sau pe un braț oscilant
- Setări pentru modul de lumină albastră slabă pentru a crea o imagine mai relaxantă și mai puțin stimuloare
- Caracteristică de economisire de energie pentru respectarea cerințelor cu privire la consumul redus de energie



NOTĂ: Pentru informații despre reglementări și despre siguranță, consultați documentul *Notificări despre produs*, care este pus la dispoziție în kitul de documentare. Pentru a accesa cel mai recent ghid pentru utilizator, mergeți la </go/wirelessmonitor>.

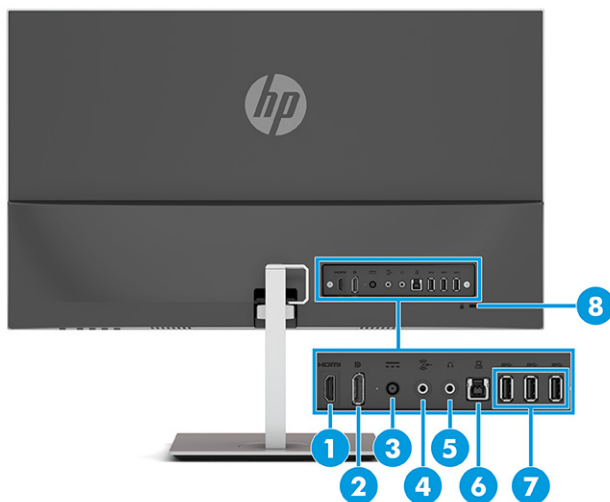
Componentele din față



Tabelul 1-1 Componentele din față

Buton de control	Funcție
1 Butonul Meniu	Prin apăsarea acestuia se deschide meniul OSD, se selectează un element de meniu din OSD sau se închide meniul OSD.
2 Butoane OSD (configurabil)	<p>Când meniul OSD este deschis, apăsați butoanele pentru a naviga prin meniu. Pictogramele LED-urilor pentru funcții indică funcțiile implicite ale butoanelor. Pentru o descriere a acestor funcții, consultați Utilizarea butoanelor cu funcții, la pagina 19.</p> <p>Puteți reconfigura butoanele pentru funcții pentru a selecta rapid operațiile cele mai uzuale. Pentru instrucțiuni detaliate, consultați Reatribuirea butoanelor de funcții, la pagina 19.</p> <p>NOTĂ: Butoanele pentru funcții se află sub marginea măștii frontale a monitorului, sub LED-ul pentru alimentare.</p>
3 Buton de alimentare	Pornește sau oprește monitorul.

Componentele din partea din spate



Tabelul 1-2 Componentele din partea din spate

Componentă	Funcție
1 Port HDMI	Conectează un cablu HDMI de la monitor la un dispozitiv sursă, precum un computer.
2 Conector DisplayPort	Conectează un cablu DisplayPort de la monitor la un dispozitiv sursă, precum un computer.
3 Conector de alimentare	Conectează cablul de alimentare.
4 Intrare audio	Conectează un dispozitiv audio extern la monitor.
5 Mufă pentru căști	Conectează căștile la monitor.
6 Port USB Type-B (amonte)	Conectează un cablu USB la un dispozitiv sursă, precum un computer sau o consolă de jocuri.
7 Porturi USB (3)	Conectați un cablu USB la un dispozitiv periferic, precum o tastatură, un mouse sau o unitate de disc USB.
8 Slot pentru cablu de siguranță	Conectează un cablu de siguranță opțional la monitor.

Configurarea monitorului

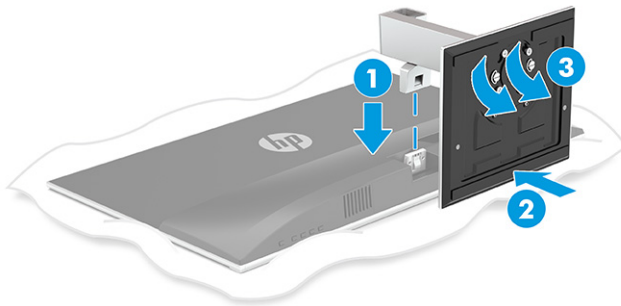
⚠️ AVERTISMENT! Pentru a reduce pericolul de rănire gravă, citiți *Ghidul pentru siguranță și confort*. Acesta descrie configurarea corectă a stației de lucru și conține informații privind poziția adecvată, menținerea sănătății și deprinderile de lucru corecte pentru utilizatorii de calculatoare. De asemenea, *Ghidul pentru siguranță și confort* furnizează informații importante despre siguranța lucrului cu dispozitive electrice și mecanice. *Ghidul pentru siguranță și confort* este disponibil pe site-ul web <http://www.hp.com/ergo>.

📝 IMPORTANT: Pentru a preveni deteriorarea monitorului, nu atingeți suprafața panoului LCD. Exercițiul de presiune asupra panoului poate provoca neuniformitatea culorii sau modificarea orientării cristalelor lichide. Odată produs acest lucru, ecranul nu va mai reveni la condiția normală.

Atașarea suportului de monitor

💡 SFAT: Țineți cont de poziționarea monitorului, întrucât lumina înconjurătoare și suprafețele lucioase pot genera reflexii interferente.

1. Poziționați monitorul cu fața în jos pe o suprafață plană acoperită de o folie de protecție din spumă sau o cârpă curată și uscată.
2. Atașați suportul la conectorul din partea din spate a corpului monitorului (1).
3. Atașați baza la suport (2).
4. Strângeți cele două șuruburi de la bază (3).



Montarea corpului monitorului

Corpul monitorului poate fi fixat pe un perete, un braț oscilant sau un alt dispozitiv de fixare.

IMPORTANT: Acest monitor acceptă găurile de fixare de 100 mm conforme cu standardul industrial VESA. Pentru a atașa un sistem de montare de la un alt producător la corpul monitorului, sunt necesare patru șuruburi cu o lungime de 4 mm, pas 0,7, și șuruburi de 10 mm. Șuruburile mai lungi pot deteriora corpul monitorului. Asigurați-vă că soluția de montare a producătorului respectă standardul VESA și că poate susține greutatea corpului monitorului. Pentru performanțe optime, utilizați cablul de alimentare și cablul video furnizate cu monitorul.

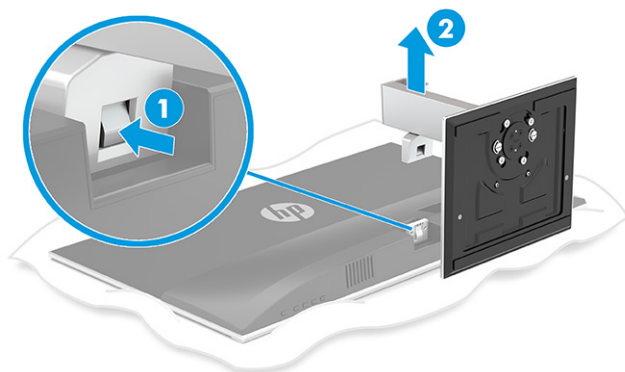
NOTĂ: Acest aparat a fost proiectat pentru utilizare împreună cu o consolă de montare pe perete în conformitate cu UL- sau CSA.

Îndepărtarea suportului de monitor

Puteți scoate monitorul din suport și să-l instalați pe un perete, pe un braț oscilant sau pe un alt dispozitiv de fixare.

IMPORTANT: Înainte de dezamblarea monitorului, asigurați-vă că monitorul este oprit și toate cablurile sunt deconectate.

1. Deconectați și îndepărtați toate cablurile de la monitor.
2. Așezați monitorul cu fața în jos pe o suprafață plană acoperită de o folie de protecție din spumă sau o cârpă curată, uscată.
3. Apăsăți siguranța de eliberare de pe suportul monitorului (1) și scoateți suportul de la monitor (2).



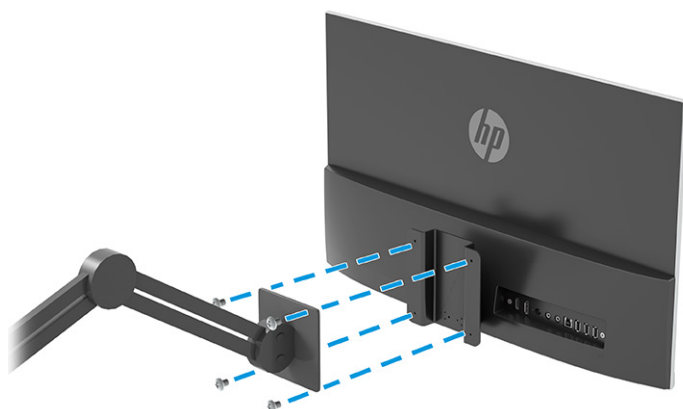
Fixarea corpului monitorului la un dispozitiv de montare

Montați monitorul pe perete sau pe un braț oscilant, la alegere.


1. Așezați monitorul cu fața în jos pe o suprafață plană acoperită de o folie de protecție din spumă sau o cârpă curată, uscată.
2. Atașați adaptorul VESA la conectorul din partea din spate a monitorului.



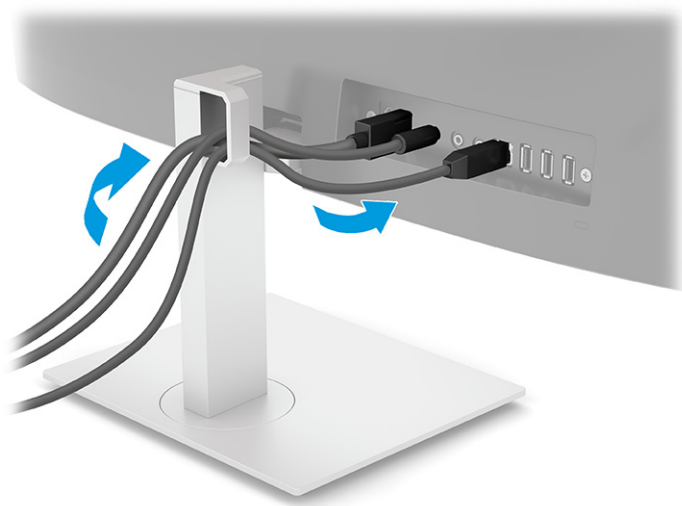
3. Montați monitorul pe perete sau pe un braț oscilant prin introducerea celor patru șuruburi VESA noi, furnizate împreună cu adaptorul de montare VESA.



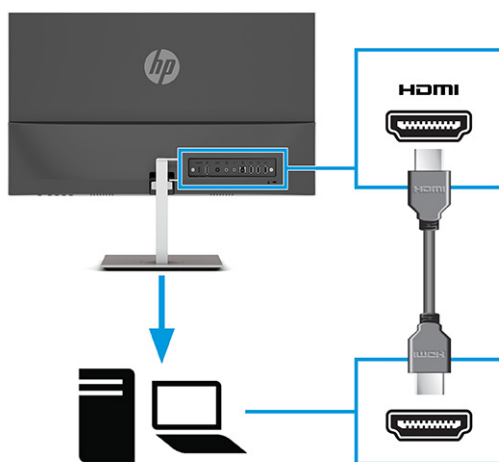
Conectarea cablurilor

 **NOTĂ:** Monitorul este livrat cu câteva cabluri. Nu toate cablurile prezentate în această secțiune sunt livrate împreună cu monitorul.

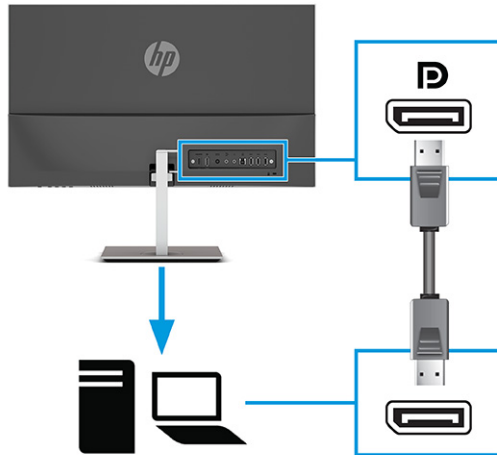
1. Așezați monitorul într-un loc convenabil, bine aerisit, lângă computer.
2. Treceți cablurile prin suport.




3. Pentru a furniza un semnal video către monitor, conectați un cablu video HDMI sau DisplayPort între monitor și dispozitivul sursă (computer).
 - Conectați un capăt al unui cablu HDMI la portul HDMI de pe partea din spate a monitorului și introduceți celălalt capăt în portul HDMI de la dispozitivul sursă.

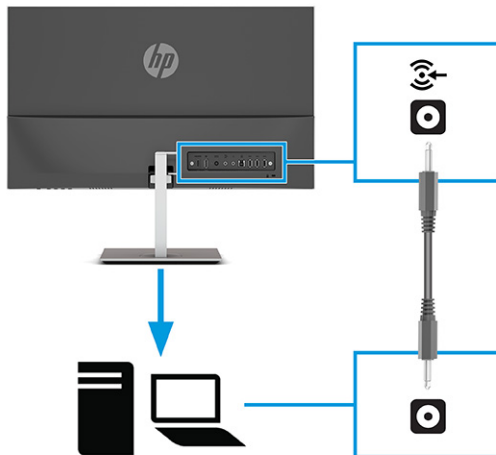


- Conectați un capăt al unui cablu DisplayPort la conectorul DisplayPort din partea din spate a monitorului și introduceți celălalt capăt în conectorul DisplayPort de la dispozitivul sursă.



 **NOTĂ:** Dacă este necesar să scoateți cablul DisplayPort mai târziu, din orice motiv, scoateți cablul de alimentare, apoi apăsați butonul de eliberare de pe conectorul de la capătul cablului DisplayPort.

4. Pentru a activa sunetul la difuzoarele monitorului, conectați un capăt al unui cablu audio (neinclus) la mufa de intrare audio a monitorului și introduceți celălalt capăt în mufa de ieșire audio a dispozitivului sursă.



5. Conectați un capăt al cablului de alimentare la adaptorul de c.a. (1) și celălalt capăt la o priză de c.a. cu împământare (2). Apoi, conectați adaptorul de c.a. la conectorul de alimentare de pe monitor (3).

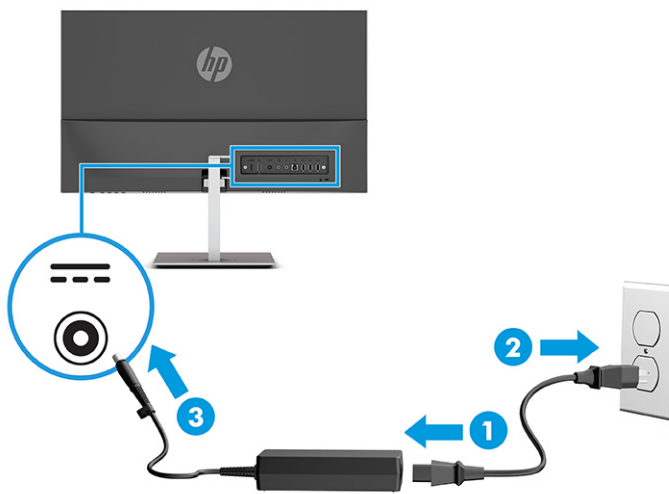
⚠ AVERTISMENT! Pentru a reduce riscul de șoc electric sau de deteriorare a echipamentului:

Nu dezactivați fișa de împământare a cablului de alimentare. Fișa de împământare reprezintă o caracteristică de siguranță importantă.

Introduceți cablul de alimentare într-o priză de c.a. împământată care este ușor accesibilă în permanență.

Deconectați echipamentul de la sursa de alimentare prin scoaterea cablului de alimentare din priză de c.a.

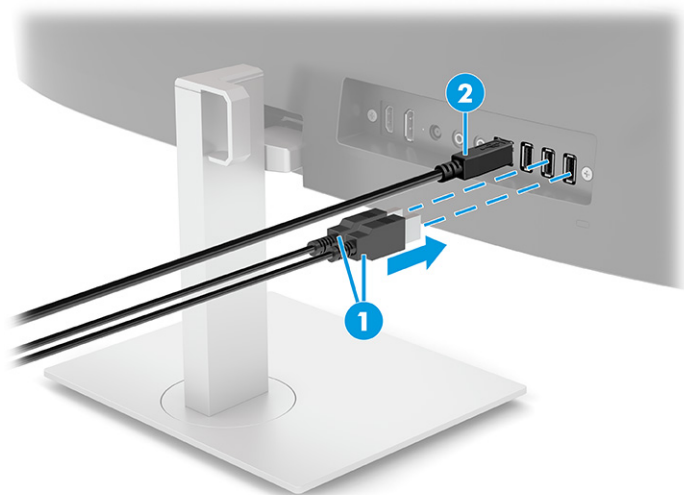
Pentru siguranța dvs., nu așezați nimic pe firele sau cablurile de alimentare. Aranjați-le astfel încât nimeni să nu calce accidental pe acestea și să nu se împiedice de acestea. Nu trageți de fir sau de cablu. Când deconectați cablul de alimentare de la priză de c.a., prindeți cablul de ștecher.



Conectarea dispozitivelor USB

Când conectați computerul în mod wireless la monitor, puteți să conectați dispozitive USB, cum ar fi o tastatură, un mouse sau o unitate de disc USB la porturile USB. Există trei porturi USB Type-A în aval la monitor pentru a se conecta la dispozitive USB (1).

Dacă nu conectați computerul în mod wireless la monitor, trebuie să conectați un cablu USB Type-B în amonte de la dispozitivul sursă (computer) la portul USB Type-B (amonte) de pe partea din spate a monitorului (2) pentru a activa porturile USB Type-A din aval ale monitorului. Pentru locurile unde sunt amplasate porturile, consultați [Componentele din partea din spate, la pagina 4](#).



Reglarea monitorului

⚠️ AVERTISMENT! Pentru a reduce pericolul de rănire gravă, citiți *Ghidul pentru siguranță și confort*. Acesta descrie configurarea corectă a stației de lucru și conține informații privind poziția adecvată, menținerea sănătății și deprinderile de lucru corecte pentru utilizatorii de computere. De asemenea, *Ghidul pentru siguranță și confort* furnizează informații importante despre siguranța lucrului cu dispozitive electrice și mecanice. *Ghidul pentru siguranță și confort* este disponibil pe site-ul web <http://www.hp.com/ergo>.

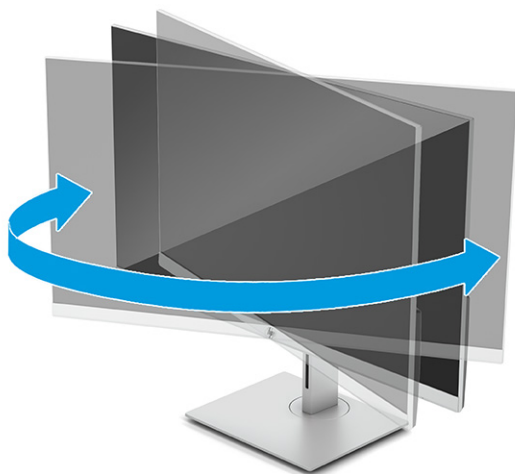
1. Înclinați corpul monitorului în față sau în spate pentru a-l așeza la un nivel confortabil pentru ochi.



2. Reglați înălțimea monitorului într-o poziție confortabilă pentru stația de lucru personală. Marginea superioară a monitorului nu trebuie să depășească înălțimea de la nivelul ochilor. Un monitor care este poziționat mai jos și înclinat poate fi mai confortabil pentru utilizatorii cu lentile de corecție. Monitorul trebuie repositionat în funcție de schimbările poziției corpului pe parcursul zilei de lucru.



3. Rotiți capul monitorului spre stânga sau spre dreapta pentru cel mai bun unghi de vizualizare.



Pornirea monitorului

IMPORTANT: Dacă se afișează pe ecran aceeași imagine statică timp de 12 sau mai multe ore consecutive, monitorul se poate deteriora prin retenția imaginii. Pentru a evita retenția imaginii, se recomandă activarea întotdeauna a unui economizor de ecran sau oprirea monitorului când nu este utilizat pentru o perioadă îndelungată. Retenția imaginii este o situație care poate surveni la toate ecranele LCD. Deteriorarea monitorului prin retenția imaginii nu este acoperită de garanția HP.

NOTĂ: În cazul în care apăsarea butonului de alimentare nu are niciun efect, este posibil să fie activată caracteristica de blocare a butonului de alimentare. Pentru a dezactiva această caracteristică, țineți apăsat butonul de alimentare al monitorului timp de 10 secunde.

NOTĂ: Puteți să dezactivați ledul de alimentare din meniul OSD. Apăsați butonul **Meniu** pentru a deschide meniul OSD, apoi selectați **Alimentare**, selectați **LED de alimentare** și apoi selectați **Off** (Dezactivat).

1. Apăsați butonul de alimentare al computerului, pentru a-l porni.
2. Apăsați butonul de alimentare situat în partea de jos a monitorului, pentru a-l porni.



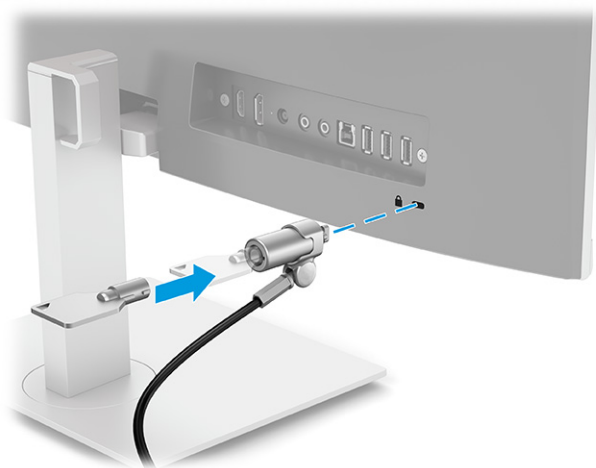
Când monitorul este pornit pentru prima dată, se afișează un mesaj de stare a monitorului timp de cinci secunde. Mesajul indică intrarea corespunzătoare semnalului activ curent, configurarea sursei comutatorului

automat (activat sau dezactivat; setarea implicită este activat), rezoluția ecranului prestabilită curentă și rezoluția ecranului prestabilită recomandată.

Monitorul scanează automat intrările de semnal pentru a detecta o intrare activă și utilizează intrarea respectivă pentru ecran.

Instalarea unui cablu de siguranță


Puteți asigura monitorul prin legarea sa de un obiect fix cu un cablu de siguranță opțional, disponibil de la HP.



Conectarea wireless la monitor

Puteți proiecta în mod wireless ecranul computerului portabil pe monitor.

1. Dacă monitorul nu este încă pornit, apăsați butonul de alimentare pentru a porni monitorul.
2. Apăsați butonul **Meniu**.
3. Selectați **Input Control** (Control intrări).
4. Selectați **Wireless Video**.
5. Apăsați tasta **Windows**® + tasta **k** de pe tastatura computerului.
6. Selectați **HP U27 4k WXXX**. Codul XXX va corespunde cu numărul unic afișat pe ecranul monitorului.
7. Introduceți codul furnizat pe ecranul monitorului dvs. în caseta de parolă de pe computer.

 **NOTĂ:** Dacă trebuie să vă deconectați manual de la monitorul wireless, apăsați tasta ® **Windows** + tasta **k** de pe tastatura computerului.

2 Utilizarea monitorului

Descărcare software și utilitare

Puteți să descărcați și să instalați următoarele fișiere de la <http://www.hp.com/support/go/wirelessmonitor>.

- Fișier INF (Informații)
- Fișiere ICM (Adaptare culori imagine)

Descărcarea aplicației HP Quick Pair

Aplicația HP Quick Pair menține relația de împerechere wireless între un computer portabil și monitor, pentru a asigura partajarea neîntreruptă wireless a ecranului. Puteți să descărcați HP Quick Pair din Magazinul Microsoft.

Pentru a descărca HP Quick Pair:

1. Pe computerul portabil, selectați **Start**, apoi selectați **Magazin Microsoft**.
2. Căutați **HP Quick Pair**.
3. Descărcați HP Quick Pair.

Utilizarea aplicației HP Quick Pair

Pentru a utiliza HP Quick Pair, trebuie mai întâi să împerecheați computerul portabil cu monitorul. După finalizarea procesului de împerechere, aplicația HP Quick Pair menține relația de împerechere wireless dintre computerul portabil și monitor când:

- Închideți capacul computerului portabil.
- Opriți alimentarea la computerul portabil.
- Opriți alimentarea la monitor.
- Deplasați computerul portabil în afara razei wireless a monitorului.

Partajarea ecranului revine automat la deschiderea capacului computerului portabil, la restabilirea alimentării sau la aducerea computerului portabil în raza wireless a monitorului.



NOTĂ: Procesul de împerechere este necesar numai prima dată când conectați un computer portabil cu monitorul.

Pentru a împerechea computerul portabil cu monitorul:

1. Deschideți HP Quick Pair. Pentru instrucțiuni despre descărcarea aplicației, consultați [Descărcarea aplicației HP Quick Pair, la pagina 15](#).
2. Pe ecranul **Adding a new device** (Adăugarea unui dispozitiv nou), selectați semnul plus (+).
3. Când se deschide pagina cu **Bluetooth și alte dispozitive** din Setări Windows, selectați **Adăugați Bluetooth sau alt dispozitiv**.
4. Selectați **Bluetooth**.
5. Selectați monitorul.

6. Obțineți codul furnizat pe ecranul monitorului, apoi introduceți codul în caseta PIN de pe computer.
7. Selectați **Permiteți intrări de la mouse, tastatură, atingere și creion de pe acest dispozitiv**.



NOTĂ: Acest pas este opțional.

8. Selectați **Efectuat**.

Puteți să reveniți la HP Quick Pair pentru a particulariza setările în orice moment.

Personalizarea aplicației HP Quick Pair

Puteți să personalizați aplicația HP Quick pair cu următoarele setări disponibile pe ecranul principal al aplicației HP Quick Pair.

Tabelul 2-1 Setări pentru HP Quick Pair

Setare	Descriere
Proiecție ecran	Dacă selectați opțiunea Proiect automatic (Proiectare automată), HP Quick Pair proiectează automat ecranul computerului curent pe monitorul wireless. Dacă nu selectați această opțiune, va trebui să vă conectați manual la monitorul wireless. Pentru instrucțiuni referitoare la conectarea manuală, consultați Conectarea wireless la monitor, la pagina 14 .
Fundal ecran de conectare	Selectați această opțiune pentru a alege o imagine personalizată pe care să o afișați ca fundal pe ecran când monitorul wireless este pregătit pentru conectare. NOTĂ: Trebuie să proiectați în mod activ pe monitorul wireless pentru a modifica fundalul ecranului de conectare, iar fundalul va fi actualizat la următoarea conectare.
Economizorul de ecran pentru ecranul de conectare	Selectați această opțiune pentru a alege o imagine personalizată pe care să o afișați ca economizor de ecran pe monitorul wireless când monitorul este inactiv pentru o perioadă de timp stabilită. NOTĂ: Trebuie să proiectați în mod activ pe monitorul wireless pentru a modifica economizorul de ecran pentru ecranul de conectare, iar imaginea va fi actualizată următoarea dată când monitorul intră în modul Economizor de ecran.
Numele monitorului	Când împerecheați monitorul wireless HP U27 4K cu aplicația HP Quick Pair, aplicația numește monitorul HP U27 4K WXXXX, unde XXXX este un cod de identificare unic pentru monitorul respectiv. Puteți să personalizați numele monitorului selectând pictograma creion de lângă numele monitorului și introducând un nou nume la alegere.

Actualizarea programelor firmware

Dacă selectați caseta **Check for Updates** (Căutare actualizări) de pe ecranul principal al HP Quick Pair, aplicația verifică automat actualizările de firmware de fiecare dată când conectați computerul portabil la monitorul wireless. Dacă este disponibilă o actualizare de firmware, aplicația o va descărca automat pe monitor.

Dacă nu selectați opțiunea **Check for Updates**, va trebui să selectați butonul **Check** (Verificare) pentru a verifica manual dacă există actualizări de firmware. Dacă este necesară o actualizare, veți avea opțiunea de a descărca programul firmware direct pe monitor sau pe o unitate flash USB.

Dacă alegeți să realizați actualizarea de firmware de pe monitor utilizând o unitate flash USB:

1. Descărcați programul firmware și salvați-l pe o unitate flash USB.
2. Introduceți unitatea flash USB într-un conector USB de pe monitor și urmați instrucțiunile de pe ecran.

Fișierul de informații

Fișierul INF definește resursele monitorului utilizate de către sistemele de operare Windows® pentru a asigura compatibilitatea monitorului cu adaptorul de grafică al computerului.

Acest monitor este compatibil cu Windows Plug and Play, iar monitorul va funcționa corect fără a fi necesară instalarea fișierului INF. Pentru compatibilitatea Plug and Play a monitorului, placa grafică al computerului trebuie să respecte standardul VESA® DDC2, iar monitorul trebuie să fie conectat direct la placa grafică. Plug and Play nu funcționează prin conectori separați de tip BNC sau prin buffere sau cutii de distribuție.

Fișierul ICM (Adaptare culori imagine)

Fișierele ICM sunt fișiere de date care sunt utilizate împreună cu programele pentru grafică pentru a asigura o potrivire permanentă între culorile ecranului monitorului și ale imprimantei sau între culorile scannerului și cele ale ecranului monitorului. Acest fișier este activat din cadrul programelor pentru grafică care acceptă această caracteristică.



NOTĂ: Profilul de culoare ICM este scris în conformitate cu specificațiile privind formatul profilului ICC (International Color Consortium).

Utilizarea meniului OSD

Utilizați meniul OSD pentru a regla imaginea de pe ecran în funcție de preferințele de vizualizare. Puteți accesa și face ajustări în meniul OSD utilizând butoanele de pe masca frontală a monitorului, sub led-ul de alimentare. Consultați [Componentele din față, la pagina 3](#) pentru a vedea locul.

Pentru a accesa meniul OSD și a face ajustări:

1. Dacă monitorul nu este încă pornit, apăsați butonul de alimentare pentru a porni monitorul.
2. Apăsați butonul **Meniu**.
3. Utilizați cele trei butoane cu funcții pentru a naviga, selecta și ajusta opțiunile din meniu. Etichetele butoanelor de pe ecran variază în funcție de meniul sau submeniul activ.


În tabelul de mai jos sunt enumerate selecțiile din meniul principal OSD.

Tabelul 2-2 Meniu principal OSD

Meniu principal	Descriere
Brightness (Luminozitate)	Reglează nivelul de luminozitate a ecranului.
Contrast	Reglează nivelul de contrast al ecranului.
Color Control (Control culoare)	Selectează și reglează culorile ecranului.
Input Control (Control intrare)	Selectează semnalul de intrare video.
Image Control (Control imagine)	Reglează imaginea de pe ecran.
Control audio	Reglează setările audio.
Power Control (Control al alimentării)	Reglează setările cu privire la alimentare.
Menu Control (Control meniu)	Reglează afișarea On-Screen Display (OSD) și controlul butoanelor cu funcții.
Management	Ajustează setările DDC/CI, selectează limba în care se afișează meniul OSD (setarea implicită este limba engleză) și readuce toate setările meniului OSD la setările implicite din fabrică.
Information (Informații)	Selectează și afișează informații importante despre monitor.
Exit (Ieșire)	Ieșire din fereastra meniului OSD.

Utilizarea butoanelor cu funcții

Apăsarea unuia dintre cele trei butoane cu funcții activează butoanele și afișează pictogramele de deasupra butoanelor. Pictogramele și funcțiile prestabilite din fabrică ale butoanelor sunt prezentate în tabelul de mai jos:

 **NOTĂ:** Acțiunile butoanelor cu funcții variază în funcție de modelele de monitoare.

Pentru informații privind modificarea funcțiilor butoanelor, consultați [Reatribuirea butoanelor de funcții, la pagina 19](#).

Tabelul 2-3 Denumirile și funcțiile prestabilite ale butoanelor

Buton	Funcție
1 Butonul Meniu	Se deschide meniul principal OSD, se selectează un element de meniu din OSD sau se închide meniul OSD.
2 Buton de Luminozitate (Buton de funcție configurabil)	Deschide scala de reglare a Luminozității .
3 Buton Volume (Buton de funcție configurabil)	Deschide meniul Volume de unde puteți să reglați volumul monitorului.
4 Butonul Următoarea intrare activă (Buton de funcție configurabil)	Comută sursa de intrare a monitorului la următoarea intrare activă.

Reatribuirea butoanelor de funcții

Puteți să modificați valorile implicite ale butoanelor cu funcții care pot fi atribuite astfel încât, când butoanele sunt activate, să puteți accesa rapid elementele din meniu utilizate în mod obișnuit. Nu puteți reatribui butonul **Meniu**.

Pentru a reatribuit butoanele cu funcții:

1. Apăsați butonul **Meniu** pentru a deschide meniul OSD.
2. Selectați **Meniu**, selectați **Configurare butoane** și apoi selectați una dintre opțiunile disponibile pentru butonul pe care doriți să îl configurați.

Reglarea emisiei de lumină albastră

Prin micșorarea emisiei de lumină albastră de către monitor se reduce expunerea ochilor la lumina albastră. Acest monitor vă permite să selectați o setare pentru a reduce lumina albastră și creează o imagine mai relaxantă și mai puțin solicitantă când citiți conținutul pe ecran.

Pentru a regla lumina ledului albastru de pe afișaj:

1. Apăsați pe unul dintre butoanele OSD pentru a activa butoanele, apoi apăsați butonul **Meniu** pentru a deschide OSD.
2. Selectați **Color Control** (Control culoare), apoi selectați **Viewing Modes** (moduri de vizualizare).
3. Selectați **Low Blue Light** (Lumină albastră slabă).
 - **Low Blue Light** (Lumină albastră slabă): (Certificare TÜV) Reduce lumina albastră pentru sporirea confortului ochilor.

4. Selectați **Save and Return** (Salvare și revenire) pentru a salva setările și pentru a închide meniul. Selectați **Cancel** (Revocare) dacă nu doriți să salvați setarea.
5. În meniul principal, selectați **Exit** (Ieșire).

Utilizarea modului repaus automat

Monitorul acceptă o opțiune a meniului OSD numită Mod de repaus automat care vă permite să activați sau să dezactivați o stare de alimentare redusă pentru monitor. Când este activat modul de repaus automat (activat în mod implicit), monitorul intră într-o stare de alimentare redusă atunci când computerul semnalează modul cu nivel scăzut de energie (absența semnalului de sincronizare pe verticală sau orizontală).

După ce a intrat în această stare de alimentare redusă (mod de repaus), ecranul monitorului rămâne gol, lumina de fundal este dezactivată, iar ledul de alimentare devine chihlimbariu. Monitorul consumă mai puțin de 0,5 W în această stare de alimentare redusă. Monitorul iese din modul de repaus când computerul trimite un semnal activ la monitor (de exemplu, dacă activați mouse-ul sau tastatura).

Pentru a dezactiva modul de repaus automat în OSD:

1. Apăsați butonul **Meniu** pentru a deschide afișarea OSD.
2. În meniul OSD, selectați **Power** (Alimentare).
3. Selectați **Auto-Sleep Mode** (Mod de repaus automat), apoi selectați **Off** (Dezactivat).

3 Asistență și depanare

Rezolvarea problemelor obișnuite

În următorul tabel sunt enumerate problemele care pot apărea, cauza posibilă a fiecărei probleme și soluțiile recomandate.

Tabelul 3-1 Probleme comune și soluții

Problemă	Cauză posibilă	Soluție
Ecranul este gol sau semnalul video este intermitent.	Cablul de alimentare este deconectat.	Conectați cablul de alimentare.
	Monitorul este oprit.	Apăsați butonul de alimentare de pe masca frontală. NOTĂ: În cazul în care apăsarea butonului de alimentare nu are niciun efect, apăsați și țineți apăsat butonul de alimentare timp de 10 secunde pentru a dezactiva caracteristica de blocare a butonului de alimentare.
	Cablul video nu este conectat corect.	Conectați cablul video corect. Consultați Conectarea cablurilor, la pagina 8 pentru mai multe informații.
	Sistemul este în modul de repaus automat.	Apăsați orice tastă de pe tastatură sau mișcați mouse-ul pentru a ieși din modul de repaus.
Imaginea apare neclară, ilizibilă sau prea întunecată.	Placa video nu este compatibilă.	Deschideți meniul OSD și selectați meniul Intrare . Setați Intrare comutator automat pe Oprit și selectați manual intrarea.
	Luminozitatea este prea redusă.	Deschideți meniul OSD, și selectați Brightness (Luminozitate) pentru a regla luminozitatea în funcție de necesități.
Pe ecran se afișează „Verificare cablu video”.	Cablul video al monitorului este deconectat.	Conectați cablul de semnal video corespunzător între computer și monitor. Asigurați-vă că alimentarea computerului este oprită pe timpul conectării cablului video.
Pe ecran este afișat mesajul „Input Signal Out of Range” (Semnal de intrare în afara intervalului).	Rezoluția video și/sau frecvența de reimprospătare sunt setate la un nivel mai ridicat decât cel permis de monitor.	Modificați setările la o setare acceptată. Consultați Rezoluții de afișaj presetate, la pagina 26 pentru mai multe informații.
Monitorul este stins, dar pare că nu a intrat în starea de repaus.	Modul Repaus automat nu este activat.	Deschideți meniul OSD și selectați Power (Alimentare). Apoi selectați Mod repaus automat și setați repausul automat ca Pornit .
Se afișează „Blocare OSD”.	Este activată funcția de blocare a afișajului OSD al monitorului.	Apăsați și țineți apăsat butonul Meniu de pe masca frontală timp de 10 secunde pentru a dezactiva funcția de blocare OSD.
Se afișează „Blocare buton alimentare”.	Este activată funcția de blocare a butonului de alimentare al monitorului.	Apăsați și țineți apăsat butonul de alimentare timp de 10 secunde pentru a dezactiva funcția de blocare a butonului de alimentare.
Computerul nu pornește.	Monitorul este oprit.	Asigurați-vă că cablul de alimentare al monitorului este conectat la o priză de c.a. și apăsați butonul de alimentare al monitorului.

Tablelul 3-1 Probleme comune și soluții (Continuare)


Problemă	Cauză posibilă	Soluție
	Monitorul este în modul de repaus.	Apăsați orice tastă de pe tastatură sau mișcați mouse-ul pentru a ieși din modul de repaus.
	Orientarea ecranului Windows nu este setată corect.	Faceți clic dreapta pe desktopul Windows și selectați Setări de afișare . Selectați Identificare și asigurați-vă că ecranele computerului gazdă sunt orientate de la stânga la dreapta, așa cum sunt aranjate fizic.

Blocarea butoanelor

Ținând apăsat butonul de alimentare sau butonul **Meniu** timp de 10 secunde se va bloca funcția butonului respectiv. Puteți restabili funcția ținând apăsat butoanele din nou timp de 10 secunde. Această funcție este disponibilă numai atunci când monitorul este pornit, afișează un semnal activ, iar meniul OSD nu este deschis.

Contactarea serviciului de asistență

Pentru a rezolva o problemă de hardware sau software, accesați <http://www.hp.com/support>. Utilizați acest site pentru a obține mai multe informații despre produs, inclusiv legături către forumuri de discuții și instrucțiuni despre depanare. Puteți găsi, de asemenea, informații despre modalitatea de a contacta HP și de a deschide un tichet de suport.

 **NOTĂ:** Ghidul pentru utilizator al monitorului, materialele de referință și driverele sunt disponibile la <http://www.hp.com/go/wirelessmonitor>.

Contactați asistența pentru clienți pentru a înlocui cablul de alimentare, adaptorul de c.a. (numai pentru anumite produse) sau orice alte cabluri livrate împreună cu monitorul.

Pregătirea pentru apelarea serviciului de asistență tehnică

Dacă nu reușiți să rezolvați o problemă utilizând sfaturile de depanare din această secțiune, poate fi necesar să apelați serviciul de asistență tehnică. Trebuie să aveți disponibile următoarele informații în momentul apelului:

- Numărul modelului de monitor
- Numărul de serie al monitorului
- Data achiziționării de pe factură
- Condițiile în care a survenit problema
- Mesajele de eroare primite
- Configurația hardware
- Numele și versiunea hardware-ului și software-ului utilizat

Localizarea numărului de serie și a numărului de produs

În funcție de produs, numărul de serie și numărul de produs sunt amplasate pe o etichetă din spatele monitorului sau pe o etichetă de sub marginea frontală a capului monitorului. Este posibil să aveți nevoie de aceste numere când contactați HP cu privire la monitor.



4 Întreținerea monitorului

Instrucțiuni de întreținere

Pentru a îmbunătăți performanța și pentru a mări durata de viață a monitorului:

- Nu deschideți carcasa monitorului și nu încercați să reparați singur produsul. Realizați numai acele reglaje care sunt specificate în instrucțiunile de exploatare. Dacă monitorul nu funcționează corect sau a fost scăpat sau deteriorat, contactați un distribuitor, revânzător sau furnizor de servicii autorizat HP.
- Utilizați numai o sursă de alimentare și o conexiune adecvată pentru acest monitor, după cum se specifică pe etichetă sau pe placa din spatele monitorului.
- Asigurați-vă că amperajul total al produselor conectate la priză nu depășește capacitatea prizei de c.a. și că amperajul total al produselor conectate la cablu nu depășesc capacitatea cablului. Căutați pe eticheta de alimentare amperajul (Amp sau A) pentru fiecare dispozitiv.
- Instalați monitorul lângă o priză ușor accesibilă. Pentru deconectarea monitorului prindeți ferm ștecherul și trageți-l din priză. Nu deconectați niciodată monitorul trăgând de cablu.
- Stingeți monitorul când nu este în uz și utilizați un economizor de ecran. Astfel, durata de viață prevăzută a monitorului poate crește substanțial.



NOTĂ: Deteriorarea monitorului prin retenția imaginii nu este acoperită de garanția HP.

- Nu blocați niciodată sloturile și orificiile carcasei și nu introduceți obiecte în acestea. Aceste orificii asigură ventilația.
- Nu lăsați monitorul să cadă și nu-l așezați pe o suprafață instabilă.
- Nu așezați nimic pe cablul de alimentare. Nu călcați cablul.
- Păstrați monitorul într-o zonă bine aerisită, ferit de lumina excesivă, căldură sau umezeală.

Curățarea monitorului

1. Opriți monitorul și deconectați cablul de alimentare de la priză de c.a.
2. Deconectați toate dispozitivele externe.
3. Eliminați praful de pe monitor ștergând ecranul și carcasa cu o cârpă moale, curată, antistatică.
4. Pentru situațiile de curățare mai dificile, utilizați un amestec 50/50 de apă și alcool izopropilic.




IMPORTANT: Nu utilizați substanțe de curățare care conțin materiale pe bază de petrol, cum ar fi benzen, diluant sau orice substanță volatilă pentru a curăța ecranul sau carcasa monitorului. Aceste substanțe chimice pot deteriora monitorul.

IMPORTANT: Pulverizați substanța de curățare pe o cârpă și utilizați cârpa umezită pentru a șterge ușor suprafața ecranului. Nu pulverizați niciodată substanța de curățare direct pe suprafața ecranului. Aceasta se poate scurge în spatele ramei și poate deteriora componentele electronice. Laveta trebuie să fie umedă, dar nu udă. Prelingerea apei în orificiile de ventilație sau în alte locuri de infiltrare poate cauza deteriorarea monitorului. Lăsați monitorul să se usuce la aer înainte de utilizare.

Transportul monitorului

Păstrați ambalajul original într-un spațiu de depozitare. Este posibil să aveți nevoie de acesta mai târziu dacă scoateți sau atașați suportul, dacă transportați monitorul sau dacă vă deplasați.

A Specificații tehnice

 **NOTĂ:** Toate specificațiile reprezintă datele tehnice tipice furnizate de producătorii de componente HP; în realitate, performanțele variază, putând fi mai mari sau mai mici.

Pentru cele mai recente specificații sau specificații suplimentare pentru acest produs, vizitați <http://www.hp.com/go/quickspecs/> și căutați modelul monitorului dvs. pentru a găsi QuickSpecs specifice modelului.

Specificații model 68,58 cm (27 inchi)

Tabelul A-1 Specificații model 68,58 cm (27 inchi)

Specificație	Caracteristici	
Afișaj	Ecraan lat de 68,58 cm	Ecraan lat de 27 inchi
Tip	IPS	
Dimensiune imagine de vizualizare	Diagonală de 68,58 cm	Diagonală de 27 inchi
Greutate maximă (fără ambalaj)	7,1 kg	15,65 lb
Dimensiuni		
Înălțime	50,13 cm	19,73 inchi
Adâncime	19,35 cm	7,6 inchi
Lățime	61,35 cm	24,15 inchi
Înclinare	între -5° și 16°	
Temperatura conform cerințelor de mediu		
Temperatura de funcționare	între 5 °C și 35 °C	între 41 °F și 95 °F
Temperatura de depozitare	între -20 °C și 60 °C	între -4 °F și 140 °F
Umiditate de stocare		35% - 75%
Sursă de alimentare	100 - 240 V c.a. 50/60 Hz 1,7 A	
Terminal intrare	Un port HDMI și un conector DisplayPort	

Rezoluții de afișaj presetate

Rezoluțiile de afișaj enumerate mai jos sunt cele mai des utilizate moduri și sunt setate ca valori implicite din fabrică. Monitorul recunoaște automat aceste moduri presetate care vor apărea cu dimensiunile adecvate și centrate pe ecran.

Model 68,58 cm (27 inchi)

Tabelul A-2 Rezoluții de afișaj presetate

Preseta t	Format pixel	Frecv oriz (kHz)	Frecv. vert. (Hz)
1	640 × 480	31,469	59,940
2	800 × 600	37,879	60,317
3	1024 × 768	31,469	59,940
4	1280 × 720	45,000	60,000
5	1280 × 800	49,702	59,810
6	1280 × 1024	63,981	60,000
7	1366 × 768	47,712	59,790
8	1440 × 900	55,468	59,900
9	1600 × 900	60,000	60,000
10	1680 × 1050	65,290	59,954
11	1920 × 1080	67,500	60,000
12	1920 × 1200	74,038	59,950
13	1920 × 1200	74,556	59,885
14	2560 × 1440	88,787	59,951
15	2560 × 1600	98,713	59,972
16	3840 × 2160	133,313	59,997


Tabelul A-3 Formate video de înaltă definiție

Presetat	Nume timing	Format pixel	Frecv oriz (kHz)	Frecv vert (Hz)
1	480p	720 × 480	31,469	59,94
2	576p	720 × 576	31,250	50,00
3	720p50	1280 × 720	37,500	50,00
4	720p60	1280 × 720	45,000	60,00
5	1080p50	1920 × 1080	56,250	50,00
6	1080p60	1920 × 1080	67,500	60,00
7	2160p24	3840 × 2160	54,000	24,00
8	2160p25	3840 × 2160	56,250	25,00
9	2160p30	3840 × 2160	67,500	30,00
10	2160p50	3840 × 2160	112,500	50,00
11	2160p60	3840 × 2160	135,000	60,00

Caracteristica de economisire energie

Monitorul acceptă o stare de alimentare redusă. Starea de alimentare redusă este inițiată dacă monitorul detectează absența fie a semnalului de sincronizare pe orizontală, fie a semnalului de sincronizare pe verticală. În urma detectării lipsei acestor semnale, ecranul monitorului va rămâne gol, lumina de fundal se va stinge, iar ledul de alimentare devine chihlimburiu. Atunci când monitorul este în starea de alimentare redusă, monitorul va consuma < 0,5 wați. Există o perioadă scurtă de „încălzire” înainte ca monitorul să revină la modul normal de funcționare.

Consultați manualul computerului pentru instrucțiuni despre setarea caracteristicilor de economisire a energiei (uneori denumite caracteristici de management al energiei).

 **NOTĂ:** Caracteristica de economisire a energiei menționată anterior funcționează numai atunci când monitorul este conectat la un computer care prezintă caracteristici de economisire a energiei.

Prin selectarea setărilor din utilitarul de economisire de energie al monitorului, puteți de asemenea programa monitorul pentru a iniția starea de alimentare redusă la un moment prestabilit. Când utilitarul de economisire a energiei determină intrarea monitorului în starea de alimentare redusă, ledul de alimentare se aprinde intermitent în chihlimburiu.

B Accesibilitate

HP și accesibilitatea

Deoarece compania HP lucrează pentru a îmbina diversitatea, includerea și munca/viața în structura companiei, acest lucru este reflectat în tot ceea ce face HP. Compania HP se străduiește să creeze un mediu cuprinzător, concentrat asupra conectării oamenilor la puterea tehnologiei, în întreaga lume.

Găsirea instrumentelor de tehnologie de care aveți nevoie

Tehnologia poate dezvălui potențialul dumneavoastră uman. Tehnologia de asistare elimină barierele și vă ajută să creați independență la domiciliu, la birou și în comunitate. Tehnologia de asistare ajută la creșterea, menținerea și îmbunătățirea capacităților funcționale ale tehnologiei electronice și informaționale. Pentru mai multe informații, consultați [Găsirea celei mai bune tehnologii de asistare, la pagina 30](#).

Angajamentul companiei HP

Compania HP s-a angajat să furnizeze produse și servicii care sunt accesibile pentru persoanele cu dizabilități. Acest angajament stă la baza diversității obiectivelor companiei și contribuie la asigurarea faptului că beneficiile tehnologiei sunt disponibile pentru toți.

Țelul companiei HP privind accesibilitatea este de a proiecta, a produce și a comercializa produse și servicii care pot fi utilizate efectiv de către oricine, inclusiv de către persoanele cu dizabilități, fie ca atare, fie prin intermediul unor dispozitive de asistare.

Pentru a atinge țelul respectiv, această Politică de accesibilitate stabilește șapte obiective cheie care ghidează acțiunile companiei HP. Se așteaptă ca toți managerii și angajații de la HP să susțină aceste obiective și implementarea acestora, în conformitate cu funcțiile și responsabilitățile lor:

- Creșterea gradului de conștientizare a problemelor de accesibilitate în cadrul companiei HP și asigurarea instruirii necesare angajaților pentru a proiecta, a produce, a comercializa și a livra produse și servicii accesibile.
- Dezvoltarea liniilor directoare privind accesibilitatea pentru produse și servicii și responsabilizarea grupurilor de dezvoltare a produselor pentru implementarea acestor linii directoare acolo unde este fezabil din punct de vedere competitiv, tehnic și economic.
- Implicarea persoanelor cu dizabilități în dezvoltarea liniilor directoare privind accesibilitatea și în proiectarea și testarea produselor și serviciilor.
- Documentarea caracteristicilor de asistare și disponibilizarea în mod public a informațiilor despre produsele și serviciile HP, într-o formă accesibilă.
- Stabilirea relațiilor cu principalii furnizori de tehnologie și soluții de asistare.
- Sprijinirea activităților interne și externe de cercetare și dezvoltare care îmbunătățesc tehnologia de asistare relevantă pentru produsele și serviciile HP.
- Susținerea și aducerea contribuției la standardele industriale și recomandările pentru accesibilitate.

Asociația internațională a specialiștilor în accesibilitate (International Association of Accessibility Professionals - IAAP)

IAAP este o asociație non-profit concentrată asupra promovării profesiei dedicate accesibilității prin intermediul rețelelor, educației și certificării. Obiectivul este de a-i ajuta pe specialiștii în accesibilitate să-și dezvolte și să-și perfecționeze carierele, precum și să faciliteze integrarea de către organizații a caracteristicilor de accesibilitate în produsele și infrastructura lor.

Ca membră fondatoare, compania HP s-a alăturat pentru a participa, împreună cu alte organizații, la promovarea domeniului accesibilității. Acest angajament susține țelul companiei HP de a proiecta, produce și comercializa produse și servicii cu caracteristici de accesibilitate, care pot fi utilizate efectiv de către persoanele cu dizabilități.

Asociația IAAP va învigoră profesiile prin conectarea la nivel global a persoanelor individuale, a studenților și a organizațiilor pentru a învăța unii de la alții. Dacă sunteți interesat să aflați mai multe, accesați <http://www.accessibilityassociation.org> pentru a vă alătura comunității online, a vă înregistra pentru buletine informative și a afla despre opțiunile de apartenență.

Găsirea celei mai bune tehnologii de asistare

Oricine, inclusiv persoanele cu dizabilități sau cu limitări legate de vârstă trebuie să aibă posibilitatea de a comunica, de a se exprima și de a se conecta cu lumea utilizând tehnologia. Compania HP este dedicată creșterii conștientizării accesibilității pe plan intern și în rândul clienților și partenerilor săi. Indiferent dacă este vorba despre fonturi mari, care sunt simplu de citit, despre recunoașterea vocii, care vă permite să vă odihniți mâinile sau despre orice altă tehnologie de asistare care vă ajută într-o situație specială, varietatea de tehnologii de asistare face produsele HP mai simplu de utilizat. Cum alegeți?

Evaluarea nevoilor dumneavoastră

Tehnologia poate dezlănțui potențialul dumneavoastră. Tehnologia de asistare elimină barierele și vă ajută să creați independență la domiciliu, la birou și în comunitate. Tehnologia de asistare (TA) ajută la creșterea, menținerea și îmbunătățirea capacităților funcționale ale tehnologiei electronice și informaționale.

Puteți să alegeți din multe produse cu tehnologie de asistare. Evaluarea dumneavoastră din punct de vedere al nevoilor de accesibilitate vă poate permite să evaluați câteva produse, să răspundeți la întrebări și să facilitați alegerea celei mai bune soluții pentru situația dumneavoastră. Veți vedea că specialiștii calificați să efectueze evaluări ale nevoilor de accesibilitate vin din multe domenii, unii fiind licențiați și autorizați în fizioterapie, în terapie ocupațională, în patologia vorbirii/limbii și în alte domenii de expertiză. Alte persoane, care nu sunt autorizate sau licențiate, pot să furnizeze, de asemenea, informații pentru evaluare. Va fi necesar să vă interesați în legătură cu experiența și domeniul de expertiză al persoanei respective, precum și despre tariful cerut, pentru a determina dacă aceasta este corespunzătoare pentru nevoile dumneavoastră.

Accesibilitate pentru produsele HP

Următoarele legături furnizează informații despre caracteristicile de accesibilitate și tehnologia de asistare, dacă este cazul, incluse în diferite produse HP. Aceste resurse vă vor ajuta să selectați caracteristicile și produsele specifice cu tehnologie de asistare care corespund cel mai bine situației dumneavoastră.

- [HP Elite x3 – Opțiuni de accesibilitate \(Windows 10 Mobile\)](#)
- [PC-uri HP – Opțiuni de accesibilitate pentru Windows 7](#)
- [PC-uri HP – Opțiuni de accesibilitate pentru Windows 8](#)
- [PC-uri HP – Opțiuni de accesibilitate pentru Windows 10](#)
- [Tablete HP Slate 7 – Activarea caracteristicilor de accesibilitate pe tableta HP \(Android 4.1/Jelly Bean\)](#)
- [PC-uri HP SlateBook – Activarea caracteristicilor de accesibilitate \(Android 4.3, 4.2/Jelly Bean\)](#)

- [PC-uri HP Chromebook – Activarea caracteristicilor de accesibilitate pe HP Chromebook sau Chromebox \(Chrome OS\)](#)
- [Cumpărături HP – periferice pentru produsele HP](#)

Dacă aveți nevoie de asistență suplimentară referitoare la caracteristicile de accesibilitate ale produsului dumneavoastră HP, consultați [Contactarea serviciului de asistență, la pagina 33](#).

Legături suplimentare către partenerii și furnizorii externi care pot oferi asistență suplimentară:

- [Informații de accesibilitate pentru produsele Microsoft \(Windows 7, Windows 8, Windows 10, Microsoft Office\)](#)
- [Informații de accesibilitate pentru produsele Google \(Android, Chrome, Google Apps\)](#)
- [Tehnologii de asistare sortate după tipul de dizabilitate](#)
- [Asociația industriei tehnologiilor de asistare \(Assistive Technology Industry Association - ATIA\)](#)

Standarde și legislație

Standarde

Secțiunea 508 a standardelor FAR (Federal Acquisition Regulation) a fost creată de Consiliul de acces din SUA (US Access Board) pentru a reglementa accesul la tehnologia de informații și de comunicații (TIC) pentru persoanele cu dizabilități fizice, senzoriale sau cognitive. Standardele conțin criteriile tehnice specifice pentru diverse tipuri de tehnologii, precum și cerințe de performanță care se concentrează asupra capacităților funcționale ale produselor vizate. Criteriile specifice acoperă aplicațiile software și sistemele de operare, informațiile bazate pe web și aplicațiile, computerele, produsele de telecomunicații, video și multimedia, precum și produsele închise autonome.

Ordinul 376 – EN 301 549

Standardul EN 301 549 a fost creat de Uniunea Europeană în cadrul Ordinului 376 ca bază pentru un set de instrumente online pentru achizițiile publice de produse TIC. Standardul specifică cerințele de accesibilitate funcțională aplicabile pentru produsele și serviciile TIC, împreună cu o descriere a procedurilor de testare și a metodologiei de evaluare pentru fiecare cerință de accesibilitate.

Instrucțiuni de accesibilitate a conținutului de pe web (Web Content Accessibility Guidelines - WCAG)

Recomandările privind accesibilitatea conținutului web (Web Content Accessibility Guidelines - WCAG) din cadrul Inițiativei de accesibilitate web (Web Accessibility Initiative - WAI) a W3C îi ajută pe proiectanții și dezvoltatorii web să creeze site-uri care corespund mai bine cerințelor persoanelor cu dizabilități sau cu limitări legate de vârstă. Recomandările WCAG promovează accesibilitatea la nivelul întregii game de conținut web (text, imagini, audio și video) și de aplicații web. Recomandările WCAG pot fi testate cu precizie, sunt simple de înțeles și de utilizat și oferă dezvoltatorilor web flexibilitate pentru a inova. De asemenea, au fost aprobate recomandările WCAG 2.0, ca [ISO/IEC 40500:2012](#).

Recomandările WCAG vizează în special barierele întâmpinate la accesarea conținutului web de către persoanele cu dizabilități vizuale, auditive, fizice, cognitive și neurologice, precum și de către utilizatorii mai în vârstă ai internetului care au nevoie de accesibilitate. Recomandările WCAG 2.0 definesc caracteristicile conținutului accesibil:

- **Perceptibil** (de exemplu, prin posibilitatea de a asigura alternative de text pentru imagini, subtitluri pentru conținutul audio, adaptabilitatea prezentărilor și contrastul culorilor)
- **Operabil** (prin posibilitatea de a asigura accesul la tastatură, contrastul culorilor, temporizarea la operațiile de intrare, evitarea blocării și capacitatea de navigare)
- **Inteligibil** (prin posibilitatea de a asigura lizibilitatea, predictibilitatea și asistența la operațiile de intrare)
- **Robust** (de exemplu, prin posibilitatea de a asigura compatibilitatea cu tehnologiile de asistare)

Legislație și reglementări

Accesibilitatea la tehnologia informației și la informații a devenit un subiect cu o importanță legislativă din ce în ce mai mare. Legăturile următoare oferă informații despre cele mai importante legi, reglementări și standarde.

- [Statele Unite](#)
- [Canada](#)
- [Europa](#)
- [Australia](#)
- [În întreaga lume](#)

Resurse și legături utile privind accesibilitatea

Următoarele organizații pot fi resurse utile pentru informații despre dizabilități și limitări legate de vârstă.



NOTĂ: Aceasta nu este o listă exhaustivă. Aceste organizații sunt indicate numai în scopuri informaționale. Compania HP nu își asumă nicio responsabilitate pentru informațiile sau contactele pe care le găsiți pe Internet. Lista de pe această pagină nu implică niciun gir din partea companiei HP.

Organizații

- Asociația americană a persoanelor cu dizabilități (American Association of People with Disabilities - AAPD)
- Asociația programelor privind legile referitoare la tehnologiile de asistare (The Association of Assistive Technology Act Programs - ATAP)
- Asociația persoanelor care suferă de pierderea auzului, din America (Hearing Loss Association of America - HLAA)
- Centrul de asistență tehnică și instruire în tehnologia informației (Information Technology Technical Assistance and Training Center - ITTATC)
- Lighthouse International
- Asociația națională a surzilor (National Association of the Deaf)
- Federația națională a nevăzătorilor (National Federation of the Blind)
- Societatea de inginerie și tehnologie de asistare pentru reabilitare din America de Nord (Rehabilitation Engineering & Assistive Technology Society of North America - RESNA)
- Telecommunications for the Deaf and Hard of Hearing, Inc. (TDI)
- Inițiativa de accesibilitate web (Web Accessibility Initiative - WAI) a W3C

Instituții educaționale

- Universitatea de Stat din California, Northridge, Centrul pentru dizabilități (CSUN)
- Universitatea din Wisconsin - Madison, Centrul de urmărire
- Universitatea din Minnesota - Programul de acomodare la computer

Alte resurse privind dizabilitățile

- Programul de asistență tehnică ADA (Americans with Disabilities Act)
- ILO Global Business and Disability Network
- EnableMart
- Forumul European pentru Dizabilități (European Disability Forum)
- Rețeaua de acomodare la serviciu (Job Accommodation Network)
- Microsoft Enable

Legături HP

[Formularul nostru web de contact](#)

[Ghid HP pentru siguranță și confort](#)

[Vânzări HP în sectorul public](#)

Contactarea serviciului de asistență

 **NOTĂ:** Asistența este numai în limba engleză.

- În atenția clienților care sunt surzi sau au deficiențe de auz și care au întrebări despre asistența tehnică sau accesibilitatea produselor HP:
 - Utilizați TRS/VRS/WebCapTel pentru a apela (877) 656-7058, de luni până vineri, între orele 6 și 21, Ora regiunii muntoase.
- Clienții care au alte dizabilități sau limitări legate de vârstă și care au întrebări despre asistența tehnică sau accesibilitatea produselor HP sunt rugați să aleagă una din următoarele opțiuni:
 - Apelați (888) 259-5707, de luni până vineri, între orele 6 și 21, Ora regiunii muntoase.
 - Completați [Formularul de contact pentru persoane cu dizabilități sau limitări legate de vârstă](#).