



Používateľská príručka

© Copyright 2020 HP Development Company, L.P.

HDMI, logo HDMI a označenie High-Definition Multimedia Interface sú ochranné známky alebo registrované ochranné známky spoločnosti HDMI Licensing LLC. Windows je registrovaná ochranná známka alebo ochranná známka spoločnosti Microsoft Corporation v USA a iných krajinách. DisplayPort™, logo DisplayPort™ and VESA® sú ochranné známky alebo registrované ochranné známky, ktoré vlastní spoločnosť Video Electronics Standards Association (VESA) v USA a ďalších krajinách.

Informácie obsiahnuté v tomto dokumente podliehajú zmenám bez predchádzajúceho upozornenia. Jediné záruky na produkty a služby spoločnosti HP sú uvedené vo vyhláseniach o výslovnej záruke, ktorá sa dodáva spolu s týmito produktmi a službami. Nič z uvedeného nemôže byť chápané tak, že zakladá dodatočnú záruku. Spoločnosť HP nie je zodpovedná za technické ani redakčné chyby alebo vynechania, ktoré tento dokument obsahuje.

Oznámenie o výrobku






Táto príručka popisuje funkcie, ktoré sú spoločné pre väčšinu modelov. Niektoré funkcie nemusia byť na vašom výrobku k dispozícii. Najnovšiu používateľskú príručku nájdete na lokalite <http://www.hp.com/support>. Postupujte podľa pokynov a vyhľadajte svoj produkt. Potom vyberte položku **User Guides** (Používateľské príručky).

Prvé vydanie: máj 2020

Katalógové číslo dokumentu: M02686-231

0 tejto príručky

Táto príručka obsahuje technické údaje a informácie o funkciách monitora, nastavení monitora a používaní softvéru. V závislosti od modelu nemusí byť monitor vybavený všetkými funkciami, ktoré sú opísané v tejto príručke.

-
-  **VAROVANIE!** Označuje nebezpečné situácie, pri ktorých **môže** dôjsť k vážnemu zraneniu alebo smrti, ak sa im nevyhnete.
 -  **UPOZORNENIE:** Označuje nebezpečné situácie, pri ktorých **môže** dôjsť k menšiemu alebo stredne vážnemu zraneniu, ak sa im nevyhnete.
 -  **DÔLEŽITÉ:** Označuje informácie považované za dôležité, ale netýkajúce sa rizika (napríklad správy týkajúce sa poškodenia majetku). Upozornenia na to, že ak používateľ nedodrží presne opísaný postup, môže dôjsť k strate údajov alebo poškodeniu hardvéru alebo softvéru. Obsahuje tiež základné informácie vysvetľujúce koncepciu alebo spôsob dokončenia úlohy.
 -  **POZNÁMKA:** Obsahuje ďalšie informácie, ktoré zvyrazňujú alebo dopĺňajú dôležité body hlavného textu.
 -  **TIP:** Poskytuje užitočné rady na dokončenie úlohy.
-



Tento produkt obsahuje technológiu HDMI.

Obsah


| | |
|---|-----------|
| 1 Úvodné informácie | 1 |
| Dôležité bezpečnostné informácie | 1 |
| Vlastnosti výrobku a súčasti | 2 |
| Vlastnosti | 2 |
| Súčasti na prednej strane | 3 |
| Súčasti na zadnej strane a po stranách | 4 |
| Inštalácia monitora | 5 |
| Pripojenie podstavca a stojana monitora | 5 |
| Montáž panela monitora (len vybrané produkty) | 7 |
| Odstránenie podstavca pre monitor | 7 |
| Pripojenie panela monitora k montážnemu zariadeniu | 8 |
| Pripojenie káblov | 9 |
| Pripojenie USB zariadení | 12 |
| Nastavenie monitora | 13 |
| Inštalácia bezpečnostného kábla | 15 |
| Zapnutie monitora | 16 |
| Politika HP pre vodotlač a uchovanie obrazu | 16 |
| 2 Používanie monitora | 17 |
| Prevzatie softvéru a pomôcok | 17 |
| Informačný súbor | 17 |
| Súbor Prispôsobovanie farieb obrazu (ICM) | 17 |
| Používanie ponuky OSD | 18 |
| Používanie tlačidiel funkcií | 19 |
| Opätovné priradenie tlačidiel funkcií | 19 |
| Zmena nastavenia režimu napájania | 19 |
| Používanie Auto-Sleep Mode (Režim automatického spánku) | 20 |
| Používanie redukcie modrého svetla | 20 |
| 3 Podpora a riešenie problémov | 21 |
| Riešenie bežných problémov | 21 |
| Button lockouts (Uzamknutia tlačidiel) | 22 |
| Používanie funkcie automatického nastavenia (analogový vstup) | 22 |
| Optimalizácia obrazového výkonu (analogový vstup) | 23 |
| Kontaktovanie podpory | 24 |
| Príprava telefonovania na Zákaznícku podporu | 25 |

| | |
|--|-----------|
| Vyhľadanie sériového čísla a čísla produktu | 25 |
| 4 Montáž monitora | 26 |
| Pokyny pre údržbu | 26 |
| Čistenie monitora | 26 |
| Preprava monitora | 27 |
| Príloha A Technické špecifikácie | 28 |
| Špecifikácie pre model so systémom FHD s uhlopriečkou 68,6 cm (27,0 palca) | 28 |
| Špecifikácie pre model so systémom QHD s uhlopriečkou 68,6 cm (27,0 palca) | 29 |
| Špecifikácie pre model s uhlopriečkou 61,0 cm (24,0 palca) | 29 |
| Špecifikácie pre model s uhlopriečkou 60,5 cm (23,8 palca) | 30 |
| Špecifikácie pre model s uhlopriečkou 58,4 cm (23,0 palca) | 31 |
| Technické údaje pre model 54,6 cm/21,5 palca | 32 |
| Predvoľby rozlíšenia obrazovky | 32 |
| Modely so systémom FHD | 32 |
| Modely so systémom QHD | 33 |
| Modely so systémom WUXGA | 34 |
| Funkcia šetriča energie | 35 |
| Príloha B Prístupnosť | 36 |
| Spoločnosť HP a prístupnosť | 36 |
| Získanie potrebných technologických nástrojov | 36 |
| Závazok spoločnosti HP | 36 |
| International Association of Accessibility Professionals (IAAP) | 36 |
| Vyhľadanie najvhodnejšej pomocnej technológie | 37 |
| Vyhodnotenie potrieb | 37 |
| Zjednodušenie ovládania produktov HP | 37 |
| Štandardy a legislatíva | 38 |
| Štandardy | 38 |
| Mandát 376 – EN 301 549 | 38 |
| Web Content Accessibility Guidelines (WCAG) | 38 |
| Legislatíva a predpisy | 38 |
| Užitočné zdroje a odkazy týkajúce sa prístupnosti | 39 |
| Organizácie | 39 |
| Vzdelávacie inštitúcie | 39 |
| Ďalšie informačné zdroje týkajúce sa zdravotných postihnutí | 39 |
| Odkazy spoločnosti HP | 40 |
| Kontaktovanie podpory | 40 |

1 Úvodné informácie

Dôležité bezpečnostné informácie


Kábel napájania je priložený k monitoru. Ak použijete iný kábel, používajte len zdroj napájania a pripojenie vhodné pre tento monitor. Informácie o správnej súprave napájacieho kábla, ktorý sa má používať s monitorom, nájdete v časti *Upozornenia týkajúce sa produktu* v súbore dokumentov.

 **VAROVANIE!** Ak chcete znížiť riziko úrazu elektrickým prúdom alebo poškodenia zariadenia, dodržiavajte tieto pokyny:


- Zapájajte napájací kábel do sieťovej napájacej zásuvky, ktorá je vždy ľahko prístupná.
- Ak je napájací kábel vybavený 3-kolíkovou zástrčkou, kábel zapojte do uzemnenej 3-kolíkovvej zásuvky.
- Prerušte napájanie z počítača odpojením napájacieho kábla z elektrickej zásuvky. Pri odpájaní napájacieho kábla zo zásuvky so striedavým prúdom uchopte kábel za zástrčku.


Pre vlastnú bezpečnosť na napájacie káble nič neukladajte. Pri vedení všetkých káblov pripojených k monitoru je potrebná opatrnosť, aby ste o ne nemohli zavadiť, zachytiť, stúpať po nich ani potknúť sa.


Riziko vážneho zranenia znížite dodržiavaním pokynov uvedených v *Príručke bezpečnosti a pohodlnej obsluhy*, ktorá je súčasťou používateľských príručiek. Uvádza správne nastavenie pracovnej stanice, správne polohy tela, ako aj zdravotné a pracovné návyky pre používateľov počítačov. *Príručka bezpečnosti a pohodlnej obsluhy* obsahuje aj dôležité informácie o elektrickej a mechanickej bezpečnosti. *Príručka bezpečnosti a pohodlnej obsluhy* je k dispozícii aj na webovej lokalite <http://www.hp.com/ergo>.


 **DÔLEŽITÉ:** Na ochranu monitora a počítača pripájajte všetky sieťové napájacie káble počítača a periférnych zariadení (napr. monitora, tlačiarne alebo skenera) k zariadeniu s ochranou proti prepätiu, napríklad k rozbočovacej zásuvke s ochranou proti prepätiu alebo k neprerušiteľnému zdroju energie (UPS). Nie všetky rozbočovacie zásuvky majú prepäťovú ochranu; zásuvky musia byť špeciálne označené, ak touto funkciou disponujú. Používajte zásuvky, ktorých výrobca ponúka výmenu poškodených zariadení v prípade, že ochrana proti prepätiu zlyhá.

Použite vhodné a správne veľkosti nábytku navrhnuté tak, aby vhodne podporovali monitor.

 **VAROVANIE!** Monitory, ktoré sú nevhodne umiestnené na príborníkoch, knižniciach, regáloch, písacích stoloch, reproduktoroch, skrinkách, alebo vozíkoch môžu spadnúť a spôsobiť zranenie osôb.

 **POZNÁMKA:** Tento produkt je vhodný na účely zábavy. Zvážte umiestnenie obrazovky v prostredí s kontrolovaným osvetlením, aby ste predišli ovplyvňovaniu s okolitým osvetlením a jasnými povrchmi, ktoré môžu spôsobovať rušivé odrazy na obrazovke.

 **VAROVANIE! Riziko týkajúce sa stability:** Zariadenie môže spadnúť, čo môže spôsobiť vážne poranenie osôb alebo smrť. Ak chcete predísť poraneniu, bezpečne pripevnite toto zariadenie k podlahe alebo stene v súlade s inštaláčnymi pokynmi.


 **VAROVANIE!** Toto zariadenie nie je vhodné na používanie na miestach, kde je pravdepodobné, že budú prítomné deti.

Vlastnosti výrobku a súčasti

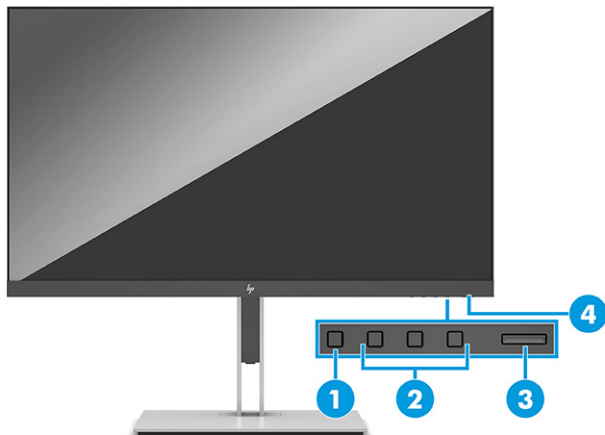
Vlastnosti

V závislosti od modelu môže byť váš monitor vybavený týmito funkciami:

- Nasledujúce modely, ktoré zahŕňajú podporu zobrazenia na celú obrazovku pre nižšie rozlíšenia; zahŕňa vlastnú zmenu mierky pre maximálnu veľkosť obrazu a súčasne zachováva pôvodný pomer strán:
 - 68,6 cm (27,0 palcov) uhlopriečka zobraziteľnej plochy s rozlíšením 1920 × 1080
 - 68,6 cm (27,0 palcov) uhlopriečka zobraziteľnej plochy s rozlíšením 2560 × 1440
 - 61,0 cm (24,0 palcov) uhlopriečka zobraziteľnej plochy s rozlíšením 1920 × 1200
 - 60,5 cm (23,8 palcov) uhlopriečka zobraziteľnej plochy s rozlíšením 1920 × 1080
 - 60,5 cm (23,8 palcov) uhlopriečka zobraziteľnej plochy s rozlíšením 2560 × 1440
 - 58,4 cm (23,0 palcov) uhlopriečka zobraziteľnej plochy s rozlíšením 1920 × 1080
 - 54,6 cm (21,5 palcov) uhlopriečka zobraziteľnej plochy s rozlíšením 1920 × 1080
- Panel IPS
- Panel bez odleskov s podsvietením LED
- Široký zobrazovací uhol umožňuje sledovanie z polohy v sede alebo v stoji, alebo presúvanie zo strany na stranu
- Možnosti nastavenia sklonu, preklápania a nastavenia výšky
- Funkcia kľbu na otáčanie panela monitora z orientácie na šírku do orientácie na výšku
- Odnímateľný stojan pre flexibilné riešenia inštalácie panela monitora
- Zariadenie HP Quick Release 2 na rýchle pripojenie panela monitora do stojana jedným zacvaknutím a praktické uvoľnenie posúvacou záložkou
- Video vstup DisplayPort™ (kábel priložený)
- Video vstup HDMI (High-Definition Multimedia Interface™) (kábel priložený)
- Video vstup VGA (kábel priložený vo vybraných regiónoch)
- Rozbočovač USB s jedným portom USB Type-B (kábel priložený) (pripojenie k počítaču) (upstream) a štyrmi portami USB (pripojenie k USB zariadeniam) (downstream)
- Štyri tlačidlá ponuky na obrazovke, tri rýchlo konfigurovateľné a umožňujúce rýchlu voľbu z najčastejšie používaných úkonov
- Funkcia Plug and Play, ak je podporovaná vaším operačným systémom
- Nosný držiak VESA® na pripojenie panela monitora na zariadenie s montážou na stenu alebo výkyvné rameno
- Otvor na lankový zámok na zadnej strane monitora pre voliteľný bezpečnostný lankový zámok
- Funkcia usporiadania káblov pre umiestnenie káblov a vodičov
- Nastavenia na obrazovke v niekoľkých jazykoch pre jednoduché nastavenie a optimalizáciu obrazovky
- Funkcia šetriča obrazovky, aby sa splnili požiadavky na zníženie spotrebu energie

 **POZNÁMKA:** Informácie o bezpečnosti a predpisoch nájdete v dokumente *Oznámenia k výrobku* v súprave dokumentov. Najnovšiu používateľskú príručku nájdete na lokalite <http://www.hp.com/support>. Postupujte podľa pokynov a vyhľadajte svoj produkt. Napokon vyberte položku **Manuals** (Príručky).

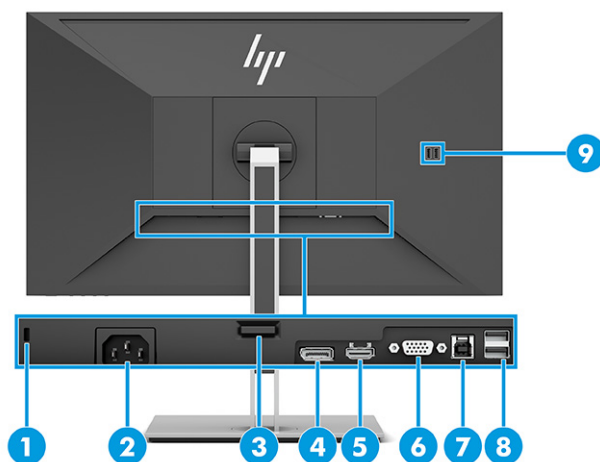
Súčasti na prednej strane



Tabuľka 1-1 Súčasti na prednej strane a ich popisy

| Súčasť | Popis |
|---|---|
| (1) Tlačidlo Menu (Ponuka) | Stlačením otvoríte ponuku na obrazovke, vyberiete položku z ponuky na obrazovke alebo zatvoríte ponuku na obrazovke. |
| (2) Tlačidlá ponuky na obrazovke (možnosť priradenia) | Ak je ponuka na obrazovke otvorená, stláčaním tlačidiel prechádzate ponukou. Ikony indikátorov funkcií označujú predvolené funkcie tlačidla. Opis týchto funkcií nájdete v časti Používanie tlačidiel funkcií na strane 19 . Môžete zmeniť priradenie tlačidiel funkcií, takže môžete rýchlo zvoliť najpoužívanejšie úkony. Pozrite si časť Opätovné priradenie tlačidiel funkcií na strane 19 . |
| (3) Tlačidlo napájania | Zapína alebo vypína monitor. |
| (4) Indikátor napájania | Biela farba: Monitor je zapnutý. Jantárová: Z dôvodu nečinnosti je monitor v stave zníženého napájania. Pozrite si časť Používanie Auto-Sleep Mode (Režim automatického spánku) na strane 20 . Bliká jantárová: Z dôvodu nastavenia šetriča energie je monitor v stave zníženého napájania. Pozrite si časť Funkcia šetriča energie na strane 35 . |

Súčasti na zadnej strane a po stranách



Tabuľka 1-2 Súčasti na zadnej a bočnej strane a ich popisy

| Súčasť | Popis |
|--------|--|
| (1) | Otvor pre bezpečnostné lanko Slúži na pripojenie voliteľného bezpečnostného lanka. |
| (2) | Napájací konektor Slúži na pripojenie napájacieho kábla. |
| (3) | Tlačidlo na uvoľnenie VESA Slúži na odpojenie stojana od monitora. |
| (4) | Konektor DisplayPort Slúži na pripojenie kábla DisplayPort k zdrojovému zariadeniu, ako je napríklad počítač alebo herná konzola. |
| (5) | Port HDMI Slúži na pripojenie kábla HDMI k zdrojovému zariadeniu, ako je napríklad počítač alebo herná konzola. |
| (6) | Port VGA Slúži na pripojenie kábla VGA k zdrojovému zariadeniu. |
| (7) | Port USB Type-B (upstream) Slúži na pripojenie kábla USB Type-B k zdrojovému zariadeniu, ako je napríklad počítač alebo herná konzola. POZNÁMKA: Kábel USB Type-B alebo kábel USB Type-C je potrebné pripojiť zo vstupného zariadenia k monitoru, ak chcete povoliť porty USB Type-A na monitore. |
| (8) | Porty USB (2) (downstream) Pripojiť kábel USB k periférnemu zariadeniu, ako je napríklad klávesnica, myš alebo USB pevný disk. |
| (9) | Porty USB (2) (downstream) Slúžia na pripojenie kábla USB k periférnemu zariadeniu, ako je napríklad klávesnica, myš alebo USB pevný disk, a nabíjanie periférnych zariadení. |

Inštalácia monitora

VAROVANIE! V záujme zníženia rizika vážneho poranenia si prečítajte príručku *Príručka bezpečnosti a pohodlnej obsluhy*. Uvádza správne nastavenie pracovnej stanice, správne polohy tela, ako aj zdravotné a pracovné návyky pre používateľov počítačov. *Príručka bezpečnosti a pohodlnej obsluhy* obsahuje aj dôležité informácie o elektrickej a mechanickej bezpečnosti. *Príručka bezpečnosti a pohodlnej obsluhy* je k dispozícii na webe na adrese <http://www.hp.com/ergo>.

DÔLEŽITÉ: Aby sa monitor nepoškodil, nedotýkajte sa povrchu LCD obrazovky. Prítláčanie na obrazovku môže spôsobiť nerovnomernosť farieb alebo dezorientáciu tekutých kryštálov. Ak sa to stane, obrazovka sa neobnoví do normálneho stavu.

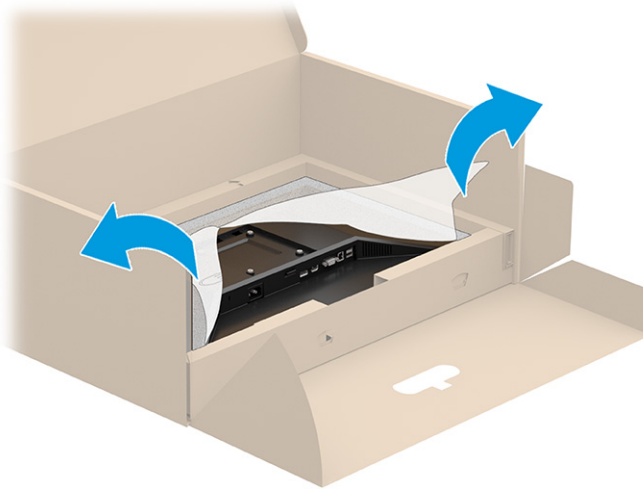
DÔLEŽITÉ: Aby nedošlo k poškrabaniu, znečisteniu alebo rozbitiu a predišlo sa poškodeniu ovládacích tlačidiel, položte monitor čelom nadol na rovný povrch pokrytý ochrannou penovou gumou alebo hladkou tkaninou.

Pripojenie podstavca a stojana monitora

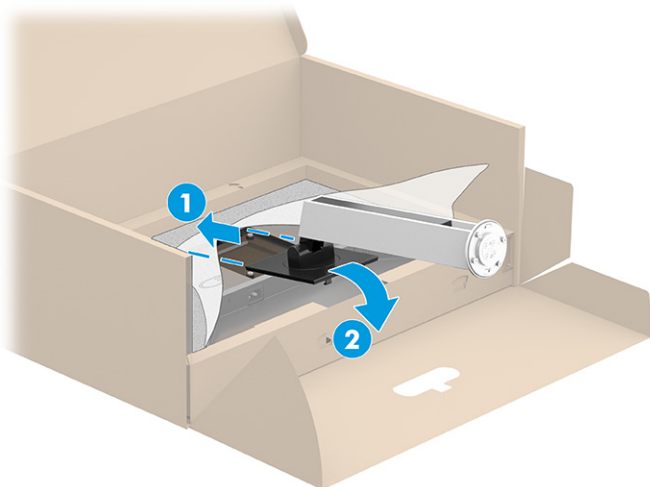
TIP: Zvážte umiestnenie monitora, pretože okolité osvetlenie a jasné povrchy môžu spôsobovať rušivé odrazy.

POZNÁMKA: Postupy pripojenia stojana monitora sa môžu na rozličných modeloch líšiť.

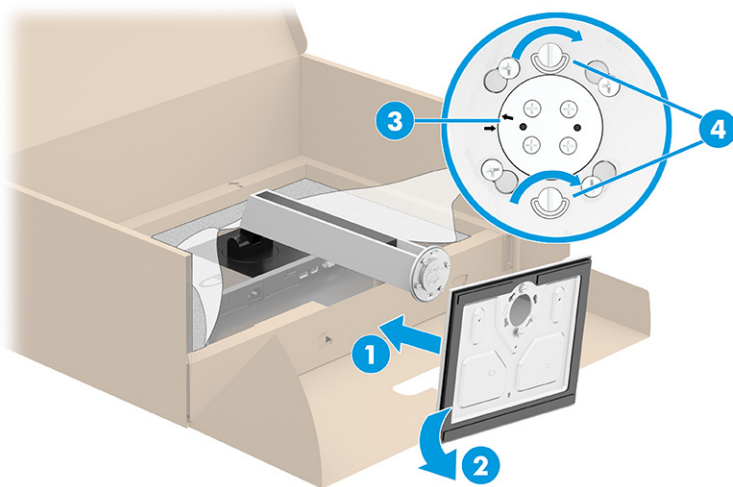
1. Keď je monitor v krabici položený čelnou stranou nadol, roztrhnutím otvorte baliaci vak pozdĺž trhacej čiary.



2. S monitorom stále položeným v krabici čelnou stranou nadol, zasuňte spodnú časť montážnej dosky stojana do výrezu (1) na zadnej strane monitora, kým nezacvakne na mieste (2).



3. Monitor majte stále položený prednou stranou nadol v škatuli:
- a. Vložte podstavec do spodnej časti stojana monitora (1).
 - b. Podstavec otáčajte proti smeru hodinových ručičiek, kým nezacvakne na mieste (2).
 - c. Skontrolujte, či je šípka na stojane monitora zarovnaná so šípkou na spodnej strane podstavca (3).
 - d. Dotiahnite dve skrutky s krídlou hlavou do podstavca (4).



Montáž panela monitora (len vybrané produkty)

Panel monitora možno namontovať na stenu, výkyvné rameno alebo iné upínacie zariadenie.

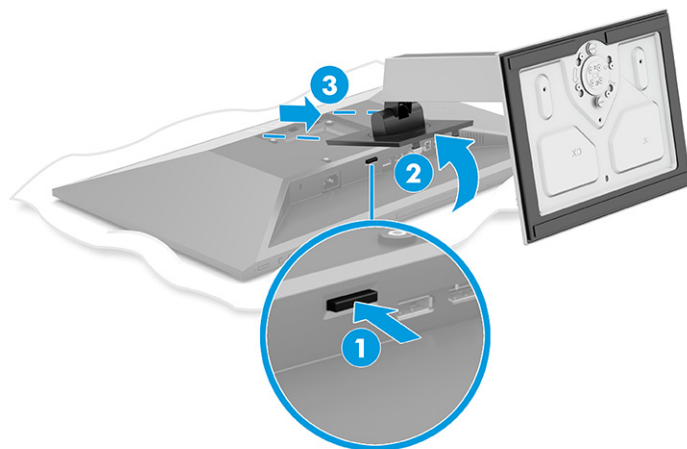
DÔLEŽITÉ: Tento monitor má podporu pre priemyselne štandardné (VESA) 100 mm montážne otvory. Ak chcete k monitoru pripojiť montážnu konzolu od tretej strany, sú potrebné štyri skrutky s hrúbkou 4 mm, špičkou 0,7 mm a dĺžkou 10 mm. Dlhšie skrutky môžu poškodiť monitor. Nezabudnite skontrolovať, či je montážne riešenie výrobcu v súlade so štandardom VESA, a či má hodnotenie potrebné na udržanie hmotnosti panela monitora. Pre čo najlepší výkon použite napájacie a video káble priložené k monitoru.

POZNÁMKA: Toto zariadenie má podporu pre držiaky nástennej montáže podľa štandardov UL-listed alebo CSA-listed.

Odstránenie podstavca pre monitor

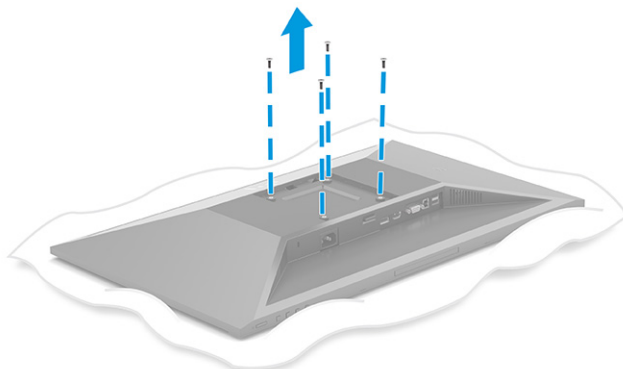
DÔLEŽITÉ: Pred demontážou monitora skontrolujte, či je monitor vypnutý a či sú všetky napájacie a signálové káble odpojené.

1. Odpojte všetky káble a vyberte ich z monitora.
2. Položte monitor lícom nadol na rovnú podložku pokrytú ochrannou penovou gumou alebo čistou a suchou tkaninu.
3. Potlačte nahor zarážku v blízkosti spodnej strednej časti montážnej plochy stojana (1).
4. Posuňte spodnú stranu stojana, kým montážna plocha neuvolní výrez na paneli (2).
5. Vysuňte stojan z výrezu (3).




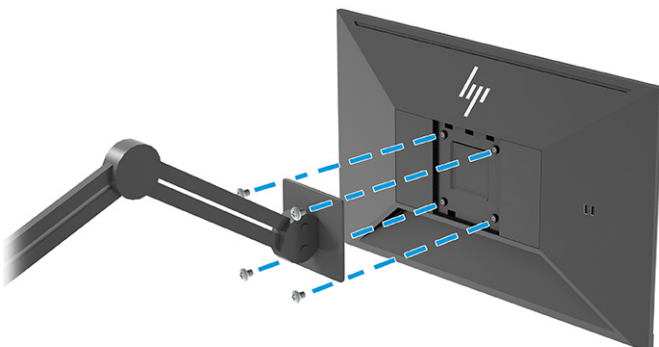
Pripojenie panela monitora k montážnemu zariadeniu

1. Odskrutkujte štyri skrutky z otvorov VESA umiestnených na zadnej strane panela monitora.




2. Ak chcete upevniť panel monitora na výkyvné rameno alebo iné montážne zariadenie, vložte štyri upevňovacie skrutky do otvorov na montážnom zariadení a do skrutkových otvorov VESA na zadnej strane panela monitora.

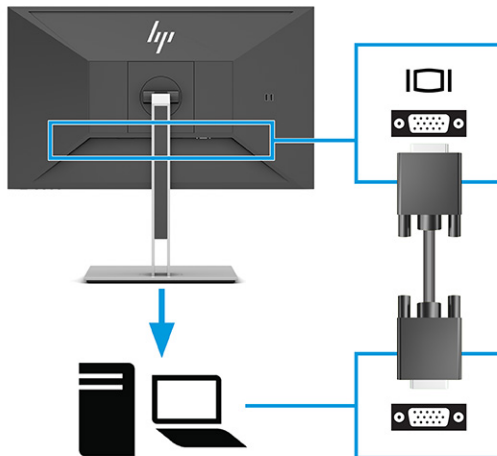
 **DÔLEŽITÉ:** Ak sa tieto pokyny na zariadenie nevzťahujú, postupujte pri montáži monitora na stenu alebo výkyvné rameno podľa pokynov výrobcu montážneho zariadenia.



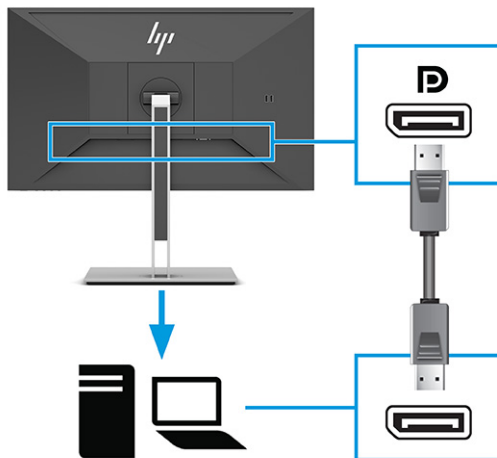
Pripojenie káblov

 **POZNÁMKA:** V závislosti od modelu môže monitor podporovať vstupy VGA, HDMI alebo DisplayPort. Video režim je určený použitým video káblom. Monitor automaticky určí vstupy s platnými videosignálmi. Vstupy sa dajú vyberať pomocou ponuky na obrazovke. Monitor sa dodáva s vybranými káblami. Nie všetky káble, ktoré sú uvedené v tejto časti, sa dodávajú s monitorom.

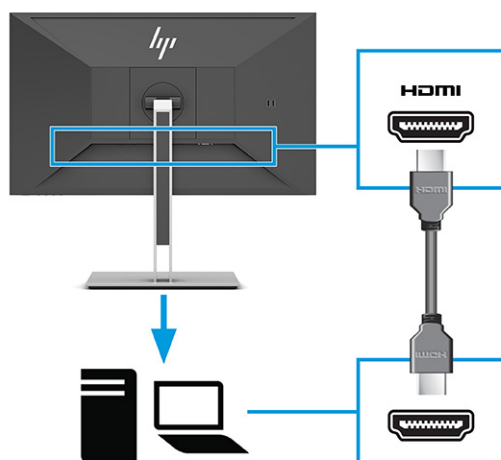
1. Monitor umiestnite na vhodné, dobre vetrané miesto v blízkosti počítača.
2. Pripojte videokábel.
 - Zapojte jeden koniec kábla VGA do portu VGA na zadnej strane monitora a druhý koniec zapojte do portu VGA na zdrojovom zariadení.



- Pripojte jeden koniec kábla DisplayPort ku konektoru DisplayPort na zadnej strane monitora, a druhý koniec pripojte do konektoru DisplayPort na vstupnom zariadení.

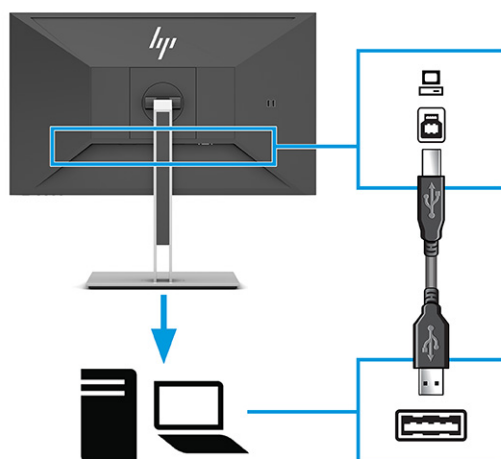



- Zapojte jeden koniec kábla HDMI do portu HDMI na zadnej strane monitora a druhý koniec zapojte do portu HDMI na zdrojovom zariadení.



3. Pripojte kábel USB.

- Zapojte jeden koniec kábla USB Type-A – Type-B do portu USB Type-B na zadnej strane monitora a druhý koniec zapojte do portu USB na zdrojovom zariadení.



 **POZNÁMKA:** Je potrebné pripojiť kábel USB Type-B alebo USB Type-C zo zdrojového zariadenia (stolný počítač, prenosný počítač alebo herná konzola) k zadnej strane monitora, ak chcete používať porty USB Type-A na monitore. Ďalšie informácie nájdete v časti [Pripojenie USB zariadení na strane 12](#).

4. Pripojte jeden koniec napájacieho kábla ku konektoru napájania na zadnej strane monitora a druhý koniec pripojte do elektrickej zásuvky.

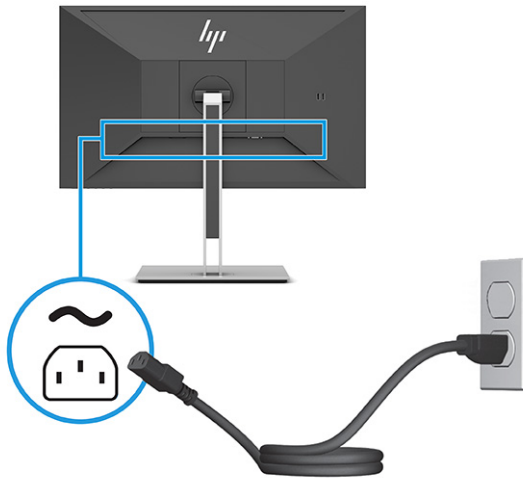
VAROVANIE! Aby ste sa vyhlí úrazu elektrickým prúdom alebo poškodeniu zariadenia:

Neodpájajte uzemňovací konektor napájacieho kábla. Uzemňovací kolík plní z pohľadu bezpečnosti veľmi dôležitú funkciu.

Zapojte napájací kábel do uzemnenej zásuvky so striedavým prúdom, ktorá je celý čas ľahko prístupná.


Prerušte napájanie zo zariadenia odpojením napájacieho kábla z elektrickej zásuvky.

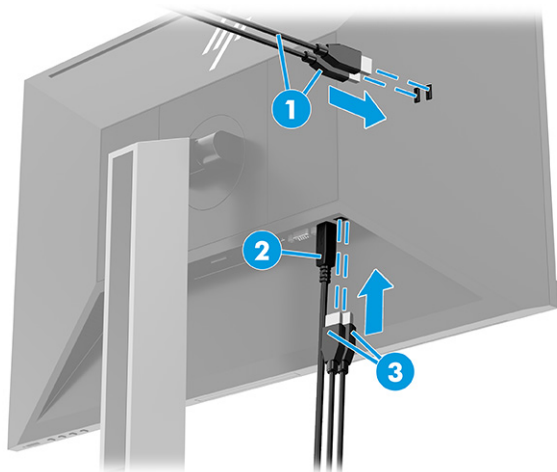
Pre vlastnú bezpečnosť na napájacie káble nič neukladajte. Usporiadajte ich tak, aby na ne nikto ani náhodne nestúpil alebo sa na nich nepotkol. Káble neťahajte. Pri odpájaní napájacieho kábla zo zásuvky so striedavým prúdom uchopte kábel za zástrčku.



Pripojenie USB zariadení

Porty USB sa používajú na pripájanie zariadení, ako sú napríklad digitálny fotoaparát, USB klávesnica alebo USB myš. Na pripojenie k zariadeniu (downstream) sú k dispozícii štyri porty USB na monitore: dva USB Type-A na zadnej strane a dva USB Type-A na boku. Na zadnej strane je jeden port USB Type-B, ktorý slúži ako rozbočovač (upstream).

 **POZNÁMKA:** Kábel USB Type-B musíte pripojiť zo zdrojového zariadenia (počítača) do zadnej časti monitora, aby porty USB Type-A mohli slúžiť ako rozbočovač USB pre myš, klávesnice, telefóny, externé pevné disky a prakticky čokoľvek, čo je pripojené cez USB a dokáže prijať 5 V.



Tabuľka 1-3 Umiestnenia portu USB

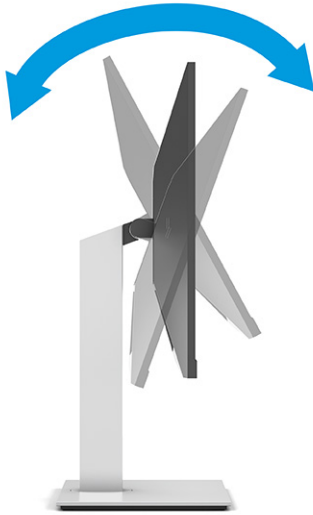
Porty USB

- | | |
|-----|-------------------------------------|
| (1) | Porty USB Type-A downstream (2) |
| (2) | Port USB Type-B upstream z počítača |
| (3) | Porty USB Type-A downstream (2) |

Nastavenie monitora

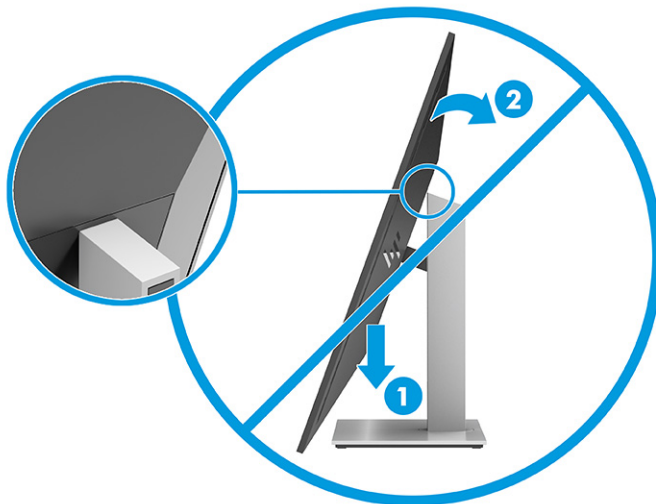
VAROVANIE! V záujme zníženia rizika vážneho poranenia si prečítajte príručku *Príručka bezpečnosti a pohodlnej obsluhy*. Uvádza správne nastavenie pracovnej stanice, správne polohy tela, ako aj zdravotné a pracovné návyky pre používateľov počítačov. *Príručka bezpečnosti a pohodlnej obsluhy* obsahuje aj dôležité informácie o elektrickej a mechanickej bezpečnosti. *Príručka bezpečnosti a pohodlnej obsluhy* je k dispozícii na webe na adrese <http://www.hp.com/ergo>.

1. Nakloňte panel monitora dopredu alebo dozadu, a nastavte ho tak na úroveň pohodlnú pre oči.

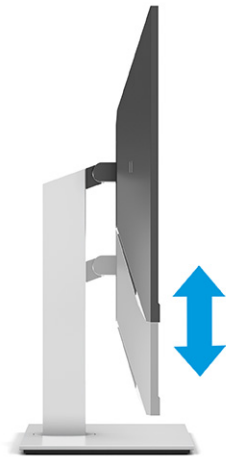


DÔLEŽITÉ: Aby nedošlo k poškodeniu monitora, nevykonávajte všetky tieto činnosti:

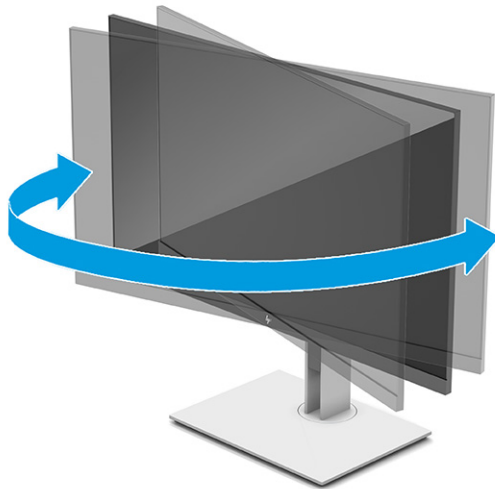
- Umiestnenie monitora do polohy na výšku,
- A potom naklonenie monitora dozadu,
- A potom posunutie monitora smerom nadol.



2. Upravte výšku monitora do pohodlnej polohy pre vašu pracovnú stanicu. Horný okraj rámu monitora by nemal presiahnuť výšku vašich očí. Monitor, ktorý je umiestnený nízko a naklonený, môže byť pohodlnejší pre ľudí so šošovkami. Poloha monitora by mala byť počas dňa upravovaná podľa toho, aký postoj zaujímate.




3. Otáčajte panel monitora smerom doľava alebo doprava tak, aby sa dosiahol čo najlepší uhol.

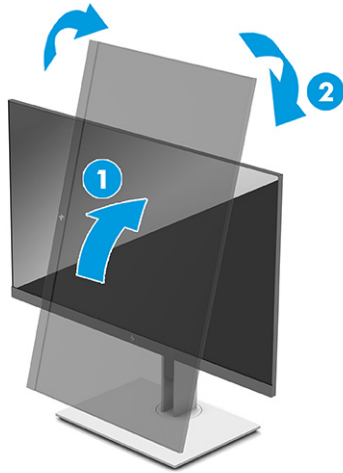



4. Môžete preklopiť panel monitora z orientácie na šírku do orientácie na výšku a prispôbiť ho tak svojej aplikácii.
 - a. Nastavte monitor do maximálnej výšky a sklopte monitor úplne dozadu (1).

- b. Otočte monitor o 90° v smere hodinových ručičiek alebo o 90° proti smeru hodinových ručičiek z orientácie na šírku do orientácie na výšku (2).

 **DÔLEŽITÉ:** Ak pri otáčaní nie je monitor v maximálnej výške a úplne zaklonený, pravý dolný roh panela monitora sa dotýka podstavca a môže prípadne dôjsť k poškodeniu monitora.

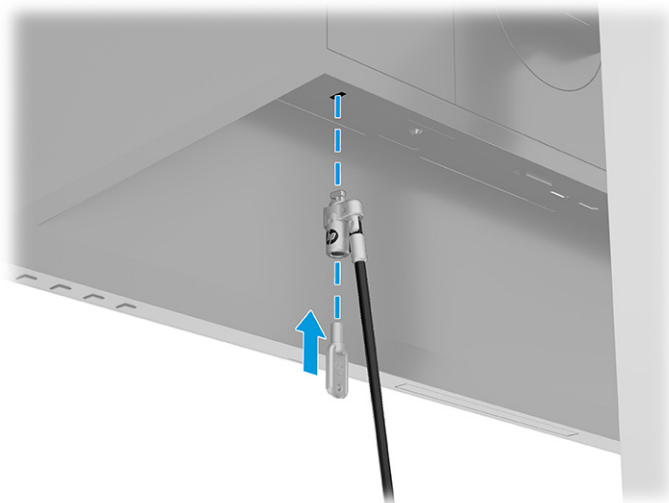
Ak pridávate k monitoru voliteľný reproduktor, nainštalujte ho po otočení monitora. Reprodukčný panel sa bude pri otáčaní dotýkať podstavca a monitor alebo reprodukčný panel sa môžu poškodiť.



 **POZNÁMKA:** Pomocou prevádzkových nastavení systému obrazovky môžete otočiť obraz na obrazovke z orientácie na výšku do orientácie na šírku. Ak chcete otočiť ponuku na obrazovke z orientácie na výšku do orientácie na šírku, otvorte ponuku na obrazovke a vyberte položku **Image Adjustment** (Nastavenie obrazu), položku **On-Screen Menu Rotation** (Otáčanie ponuky na obrazovke) a potom vyberte možnosť **Portrait** (Na výšku).

Inštalácia bezpečnostného kábla

Môžete pripevniť monitor k pevnému objektu pomocou voliteľného bezpečnostného kábla, ktorý je k dispozícii u spoločnosti HP. Priloženým kľúčom môžete zámok pripojiť a odpojiť.



Zapnutie monitora

- DÔLEŽITÉ:** Poškodenie vypálením obrazu môže nastať na monitoroch, ktoré zobrazujú rovnaký statický obraz na obrazovke po dobu 12 hodín alebo viac. Poškodeniu vypálením obrazu zabránite aktivovaním šetriča obrazovky alebo vypnutím monitora, ak sa dlhšiu dobu nepoužíva. Uchovanie obrazu je stav, ktorý sa môže vyskytnúť na všetkých LCD obrazovkách. Na poškodenie obrazu vypálením na monitore sa nevzťahuje záruka spoločnosti HP.
- POZNÁMKA:** Ak stlačenie tlačidla napájania nemá žiaden efekt, môže byť zapnutá funkcia Uzamknutie tlačidla napájania. Na vypnutie tejto funkcie stlačte a podržte tlačidlo napájania monitora na 10 sekúnd.
- POZNÁMKA:** Na vybraných monitoroch HP môžete v ponuke na obrazovke vypnúť indikátor napájania. Stlačením tlačidla **Menu** (Ponuka) otvorte ponuku na obrazovke, vyberte položku **Power** (Napájanie), vyberte položku **Power LED** (LED indikátor napájania) a potom vyberte možnosť **Off** (Vypnuté).

- ▲ Zapnite monitor stlačením tlačidla napájania.



Keď sa monitor prvýkrát zapne, zobrazí sa na 5 sekúnd hlásenie o stave monitora. Hlásenie zobrazuje, ktorý vstup je aktuálnym aktívnym signálom, stav nastavenia zdroja automatického vypínača (On (Zapnuté) alebo Off (Vypnuté)), predvolené nastavenie je On (Zapnuté)), aktuálne predvolené rozlíšenie obrazovky a odporúčané predvolené rozlíšenie obrazovky.

Monitor automaticky vyhľadáva signálové vstupy, aby zistil, ktorý je aktívny, a potom použije tento vstup na zobrazovanie.

Politika HP pre vodotlač a uchovanie obrazu

Modely monitora IPS sú navrhnuté s použitím zobrazovacej technológie In-Plane Switching (IPS), ktorá poskytuje ultraširoký uhol zobrazenia a pokročilú kvalitu zobrazovania. Monitory IPS sú vhodné pre širokú škálu aplikácií využívajúcich pokročilú kvalitu obrazu. V prípade aplikácií, ktoré prejavujú statické, stacionárne alebo pevné zobrazenia v dobe bez dlhšieho použitia šetričov obrazovky, však táto panelová technológia nie je vhodná. Medzi tieto typy aplikácií môžu patriť kamerový dohľad, videohry, reklamné logá a šablóny. Statické obrazy môžu spôsobiť škodu retenciou obrazu, ktoré zvyčajne vyzerá ako škvrny alebo vodoznaky na obrazovke monitora.

Na poškodenie retenciou obrazu na monitoroch, ktoré sa používajú 24 hodín denne, sa nevzťahuje záruka spoločnosti HP. Aby nedošlo k poškodeniu retenciou obrazu vždy, keď monitor nepoužívate, vypnite ho alebo použite nastavenia pre úsporu energie, ktoré displej monitora vypnú vždy, keď je systém nečinný (ak to váš systém podporuje).

2 Používanie monitora

Prevzatie softvéru a pomôcok

Môžete si prevziať a nainštalovať tieto súbory z lokality <http://www.hp.com/support>:

- Súbor INF (informačný)
- Súbory ICM (Zhoda farieb obrazu)

Prevzatie súborov:

1. Prejdite na lokalitu <http://www.hp.com/support>.
2. Vyberte možnosť **Software and Drivers** (Softvér a ovládače).
3. Vyberte typ produktu.
4. Zadaťte model monitora HP do vyhľadávacieho poľa a postupujte podľa pokynov na obrazovke.

Informačný súbor

Súbor INF definuje zdroje monitora, ktoré používajú operačné systémy Windows® na zabezpečenie kompatibility monitora s grafickým adaptérom počítača.

Tento monitor je kompatibilný s funkciou Plug and Play systému Windows a monitor bude správne fungovať aj bez inštalácie súboru INF. Kompatibilita monitora s funkciou Plug and Play si vyžaduje, aby grafická karta počítača bola v súlade s VESA DDC2 a monitor sa pripájal ku grafickej karte priamo. Funkcia Plug and Play nefunguje cez samostatné konektory typu BNC alebo cez distribučné vyrovnávače/skrinky, prípadne cez oboje.

Súbor Prispôsobovanie farieb obrazu (ICM)

Súbory ICM sú dátovými súbormi, ktoré sa používajú v spojení s grafickými programami, pri poskytovaní ucelenej úpravy farieb z displeja monitora k tlačiarni alebo od skenera k obrazovke monitora. Tieto súbory sa aktivujú zvnútra v grafických programoch, ktoré túto funkciu podporujú.



POZNÁMKA: Farebný profil ICM je napísaný v súlade so špecifikáciami formátu profilu Medzinárodného konzorcia farieb (ICC).

Používanie ponuky OSD

Na nastavenie obrazu na obrazovke podľa svojich predvolieb zobrazovania použite ponuku na obrazovke. Ak chcete otvoriť a upraviť nastavenia v ponuke na obrazovke:

- Použite tlačidlá na spodnej strane predného rámu monitora.

Otvorenie ponuky na obrazovke a vykonanie úprav:

1. Ak monitor ešte nie je zapnutý, zapnite ho stlačením tlačidla Power (Napájanie).
2. Stlačte tlačidlo **Menu** (Ponuka).
3. Pomocou troch tlačidiel funkcií môžete prechádzať, vyberať a upravovať voľby v ponuke. Menovky tlačidiel sa menia v závislosti od ponuky alebo podponuky, ktorá je aktívna.


Nasledujúca tabuľka uvádza možné voľby ponuky v hlavnej ponuke na obrazovke.

Tabuľka 2-1 Možnosti ponuky OSD a popisy použitia tlačidla

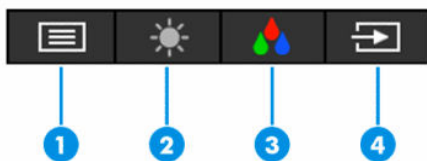
| Hlavná ponuka | Popis |
|--------------------------|---|
| Brightness+ (Jas+) | Slúžia na úpravu jasů, kontrast a úrovni čiernej na obrazovke. |
| Color (Farba) | Vyberá a upravuje farbu obrazovky. |
| Image (Obraz) | Upravuje obraz na obrazovke. |
| Input (Vstup) | Zvolí vstupný video signál (DisplayPort, HDMI alebo VGA). |
| Power (Napájanie) | Zmení nastavenia napájania. |
| Menu (Ponuka) | Upravuje ponuku na obrazovke a ovládanie tlačidiel funkcií. |
| Management (Riadenie) | Slúži na úpravu nastavení DDC/CI, voľbu jazyka, v ktorom sa zobrazuje ponuka OSD (predvolené nastavenie z výroby je anglický jazyk), na nastavenie zvuku a na vrátenie všetkých nastavení ponuky OSD na predvolené nastavenie z výroby. |
| Information (Informácie) | Vyberá a zobrazuje dôležité informácie o monitore. |
| Exit (Ukončiť) | Slúži na zatvorenie obrazovky s ponukou na obrazovke. |

Používanie tlačidiel funkcií

Stlačením jedného z tlačidiel funkcií aktivujete tlačidlá a indikátory ikon nad tlačidlami.

 **POZNÁMKA:** Úkony tlačidiel funkcií sa môžu na jednotlivých modeloch monitora líšiť.

Informácie o zmene funkcie tlačidiel nájdete v časti [Opätovné priradenie tlačidiel funkcií na strane 19](#).



Tabuľka 2-2 Názvy a popisy tlačidiel

| Tlačidlo | Popis |
|--|---|
| (1) Tlačidlo Menu (Ponuka) | Slúži na otvorenie hlavnej ponuky OSD a výber položky ponuky z OSD. |
| (2) Tlačidlo Brightness+ (Jas+) Priraditeľné tlačidlo funkcie | Slúži na otvorenie stupnice nastavenia Brightness+ (Jas+). |
| (3) Tlačidlo Color (Farba) Priraditeľné tlačidlo funkcie | Slúži na otvorenie ponuky Color (Farba), kde môžete prispôbiť obrazovku monitora na pohodlnejšie osvetlenie pri pozeraní alebo vybrať predvolený režim zobrazenia. |
| (4) Tlačidlo Next Active Input (Ďalší aktívny vstup) Priraditeľné tlačidlo funkcie | Prepne vstupný zdroj monitora na ďalší aktívny vstup. |

Opätovné priradenie tlačidiel funkcií

Môžete zmeniť priraditeľné tlačidlá funkcií z predvolených hodnôt, takže ak sú tlačidlá aktivované, môžete rýchlo otvárať najpoužívanejšie položky ponuky. Nie je možné zmeniť priradenie tlačidla **Menu** (Ponuka).

Zmena priradenia tlačidiel funkcií:

1. Stlačením tlačidla **Menu** (Ponuka) otvorte ponuku na obrazovke.
2. Vyberte položku **Menu** (Ponuka), vyberte položku **Assign Buttons** (Priradiť tlačidlá) a potom vyberte jednu z dostupných možností pre tlačidlo, ktoré chcete priradiť.

Zmena nastavenia režimu napájania

V súlade s medzinárodnými normami napájania, keď je monitor v režime spánku, predvolené nastavenie monitora je režim úspory. Ak monitor podporuje režim výkonu, aby boli porty USB povolené, keď je monitor v režime spánku, zmeňte nastavenie režimu napájania z režimu **Power Saver** (Úsporný režim) na režim **Performance** (Výkon). Po aktivovaní režimu výkonu sa zvýši spotreba energie.

Zmena nastavenia režimu napájania:

1. Stlačením tlačidla **Menu** (Ponuka) otvorte ponuku na obrazovke.
2. Vyberte možnosť **Power** (Napájanie), vyberte položku **Power Mode** (Režim napájania) a potom vyberte možnosť **Performance** (Výkon).
3. Vyberte možnosť **Save** (Uložiť) a zatvorte ponuku na obrazovke.



POZNÁMKA: Keď je režim napájania nastavený na Performance (Výkon), rozbočovač USB a porty USB zostávajú zapnuté, a to aj vtedy, keď je monitor v režime spánku.

Používanie Auto-Sleep Mode (Režim automatického spánku)

Monitor podporuje možnosť ponuky na obrazovke s názvom Auto-Sleep Mode (Režim automatického spánku), ktorá umožňuje povoliť alebo zakázať stav zníženého napájania monitora. Keď je povolený automatický režim spánku (štandardne je povolený), monitor prejde do stavu zníženého napájania, keď počítač ukáže režim nízkej spotreby energie (chýbajúci vodorovný alebo zvislý synchronizačný signál).

Po prechode do tohto režimu spánku pri zníženom stave napájania bude obrazovka monitora prázdna, podsvietenie sa vypne a indikátor napájania sa zmení na jantárovo. Monitor má v tomto stave zníženého napájania príkon menej než 0,5 W. Monitor sa prebudí z režimu spánku, keď počítač odošle aktívny signál do monitora (napríklad, ak ste aktivovať myš alebo klávesnicu).

Vypnutie režimu automatického spánku v ponuke na obrazovke:

1. Stlačením tlačidla **Menu** (Ponuka) otvoríte ponuku na obrazovke.
2. V ponuke na obrazovke vyberte položku **Power** (Napájanie).
3. Vyberte položku **Auto-Sleep Mode** (Režim automatického spánku) a potom vyberte možnosť **Off** (Vypnuté).

Používanie redukcie modrého svetla

Pri znížení vyžarovania modrého svetla z panela monitora sa redukuje zaťaženie zraku modrým svetlom.

Tento monitor využíva režim predvoleného nastavenia panela s redukciou modrého svetla, ktorý je pri použití v režime predvoleného nastavenia certifikovaný spoločnosťou TÜV na zníženie vyžarovania modrého svetla a vytvorenie pohodlnejšieho a menej stimulujúceho obrazu počas čítania obsahu na obrazovke.

VAROVANIE! Riziko vážneho zranenia znížite dodržiavaním pokynov uvedených v *Príručke bezpečnosti a pohodlnej obsluhy*, ktorá je súčasťou používateľských príručiek. Uvádza správne nastavenie pracovnej stanice, správne polohy tela, ako aj zdravotné a pracovné návyky pre používateľov počítačov. *Príručka bezpečnosti a pohodlnej obsluhy* obsahuje aj dôležité informácie o elektrickej a mechanickej bezpečnosti. *Príručka bezpečnosti a pohodlnej obsluhy* je k dispozícii aj na webovej lokalite <http://www.hp.com/ergo>.

3 Podpora a riešenie problémov

Riešenie bežných problémov

Nasledujúca tabuľka uvádza možné problémy, možnú príčinu jednotlivých problémov a odporúčané riešenia.

Tabuľka 3-1 Bežné problémy a riešenia

| Problémy | Možná príčina | Riešenie |
|--|---|--|
| Obrazovka je prázdna alebo video bliká. | Kábel napájania je odpojený. | Pripojte napájací kábel. |
| | Monitor je vypnutý. | Stlačte tlačidlo napájania na monitore. POZNÁMKA: Ak tlačidlo napájania nereaguje na stláčanie, stlačte a 10 sekúnd podržte tlačidlo Power (Napájanie), čím deaktivujete funkciu Power Button Lockout (Uzamknutie tlačidla napájania). |
| | Video kábel je nesprávne pripojený. | Pripojte správne video kábel. Ďalšie informácie nájdete v časti Pripojenie káblov na strane 9 . |
| | System je v režime automatického spánku. | Nástroj na vypnutie obrazovky vypnite stlačením niektorého klávesu na klávesnici alebo pohnite myšou. |
| Grafická karta nie je kompatibilná. | | Otvorte ponuku na obrazovke a vyberte ponuku Input (Vstup). Nastavte položku Auto-Switch Input (Automatické prepnutie vstupu) na možnosť Off (Vypnuté) a ručne vyberte vstup. alebo Vymeňte grafickú kartu alebo pripojte video kábel k jednému zo zdrojov videa na základnej doske počítača. |
| | | |
| Obraz sa zobrazuje rozmazane, nezreteľne alebo je príliš tmavý. | Nastavenie jasu je príliš nízke. | Otvorte ponuku na obrazovke a vyberte možnosť Brightness (Jas) na nastavenie mierky jasu podľa potreby. |
| Na obrazovke sa objaví hlásenie „Input Signal Not Found“ (Vstupný signál sa nenašiel). | Video kábel monitora je odpojený alebo chýba zdroj videa. | Pripojte vhodný kábel pre videosignál medzi počítačom a monitorom. Uistite sa, že počítač je pri pripájaní videokábla vypnutý. |
| Na obrazovke sa zobrazuje hlásenie „Input Signal Out of Range“ (Vstupný signál mimo rozsah). | Rozlíšenie videa alebo obnovovacia frekvencia sú nastavené vyššie, než podporuje monitor. | Nastavenia zmeňte na podporované nastavenie (pozrite si Predvolby rozlíšenia obrazovky na strane 32). |
| Monitor neprešiel do režimu spánku s nízkou spotrebou energie. | Zablokovaný je ovládací prvok monitora pre úsporu energie. | Otvorte ponuku na obrazovke, vyberte položku Power (Napájanie), vyberte položku Auto-Sleep Mode (Automatický režim spánku) a potom nastavte Automatický režim spánku na možnosť On (Zapnuté). |
| Na obrazovke sa zobrazuje hlásenie „OSD Lockout“ (Uzamknutie ponuky na obrazovke). | Aktivovaná je funkcia monitora OSD Lockout (Uzamknutie OSD). | Stlačte a podržte tlačidlo Menu (Ponuka) po dobu 10 sekúnd na zablokovanie funkcie OSD Lockout (Uzamknutie OSD). |
| Na obrazovke sa zobrazuje hlásenie „Power Button | Na monitore je aktivovaná funkcia Power Button Lockout (Uzamknutie tlačidla napájania). | Stlačte a podržte tlačidlo Power (Napájanie) po dobu 10 sekúnd na odomknutie funkcie Power Button (Tlačidlo napájania). |

Tabuľka 3-1 Bežné problémy a riešenia (pokračovanie)

| Problémy | Možná príčina | Riešenie |
|---|---------------|----------|
| Lockout“ (Uzamknutie tlačidla napájania). | | |

Button lockouts (Uzamknutie tlačidiel)

Podržaním tlačidla napájania alebo tlačidla **Menu** (Ponuka) po dobu 10 sekúnd zablokujete funkciu daného tlačidla. Tlačidlo môžete znova aktivovať opätovným stlačením a podržaním tlačidla po dobu 10 sekúnd. Funkcia zablokovania tlačidla je k dispozícii len vtedy, keď je monitor zapnutý, zobrazuje sa aktívny signál a ponuka na obrazovke je zatvorená.

Používanie funkcie automatického nastavenia (analogový vstup)

Funkcia automatickej úpravy sa automaticky zapojí a pokúsi optimalizovať obrazovku za nasledujúcich podmienok:

- Inštalácia monitora
- Obnova predvolených nastavení počítača
- Zmena rozlíšenia monitora

Kedykoľvek môžete ručne optimalizovať výkon obrazovky pre vstup VGA (analogový) pomocou ponuky **Auto Adjustment** (Automatické nastavenie) v ponuke na obrazovke. Môžete si prevziať softvérový nástroj na automatickú úpravu šablóny z lokality <http://www.hp.com/support>.

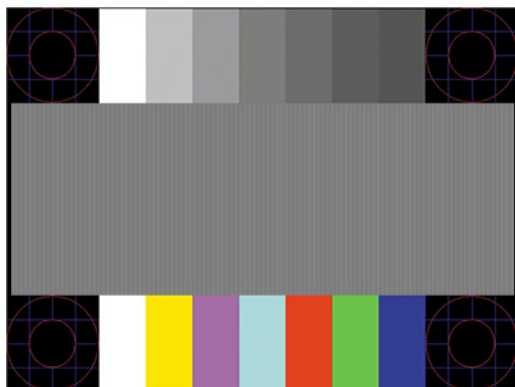
Tento postup nepoužívajte, ak sa vo vašom monitore používa iný vstup ako VGA. Ak sa vo vašom monitore používa vstup VGA, týmto postupom môže upraviť nasledovnú kvalitu obrazu:

- Rozmazané alebo nejasné zaostrenie
- Zobrazovanie „duchov“, pruhy alebo efekty tieňov
- Slabé vodorovné pruhy
- Tenké zvislé pohybujúce sa čiary
- Obraz mimo stred

Používanie funkcie-automatickej úpravy:

1. Zapnite monitor a pred nastavením počkajte 20 minút.
2. Stlačením tlačidla **Menu** (Ponuka) otvorte ponuku na obrazovke, vyberte položku **Image** (Obraz) a potom vyberte položku **Auto Adjustment** (Automatické nastavenie). Ak nie je výsledok uspokojivý, pokračujte v postupe.


3. Otvorte pomôcku na automatické nastavenie. (Túto pomôcku si môžete prevziať z lokality <http://www.hp.com/support>.) Zobrazí sa skúšobný vzor nastavenia.



4. Skúšobný obraz zatvoríte stlačením klávesu **Esc** alebo akéhokoľvek iného klávesu.


Optimalizácia obrazového výkonu (analogový vstup)

Dva ovládacie prvky v ponuke zobrazenej na obrazovke sa môžu upraviť pre obrazového výkonu: Taktovanie a fáza (dostupné ponuke na obrazovke). Tieto ovládacie prvky použijete len vtedy, ak automatické nastavenie neposkytne uspokojivý obraz.

 **POZNÁMKA:** Ovládacie prvky taktovania a fázy sa môžu upravovať len vtedy, keď sa používa analogový vstup (VGA). Tieto ovládacie prvky na nedajú upravovať pre digitálne vstupy.

Najskôr sa musí správne nastaviť taktovanie, pretože nastavenia taktovacej fázy závisia od nastavenia hlavných hodín.

- **Clock (Taktovanie):** Zvýšte alebo znížte hodnotu pre minimalizáciu zvislých pruhov a čiar viditeľných na pozadí obrazovky.
- **Phase (Fáza):** Zvyšuje alebo znižuje hodnotu pre minimalizáciu kmitania a rozmazania obrazu.

 **POZNÁMKA:** Pomocou týchto ovládacích prvkov dosiahnete najlepšie výsledky, keď budete používať softvérový nástroj na automatickú úpravu šablóny. Túto pomôcku si môžete prevziať z lokality <http://www.hp.com/support>.

Ak sa pri úprave hodnôt taktovania a fázy obraz monitora pokríví, pokračujte s úpravou hodnôt dotedy, kým zakrivenie nezmizne. Ak chcete obnoviť predvolené nastavenia, stlačením tlačidla **Menu** (Ponuka) otvorte ponuku na obrazovke a vyberte položky **Management** (Správa) > **Factory Reset** (Obnovenie nastavenia od výrobcu) > **Yes** (Áno).

Odstránenie zvislých čiar (Hodiny):

1. Na monitore stlačte tlačidlo **Menu** (Ponuka), čím otvoríte ponuku na obrazovke, vyberte položku **Image** (Obraz) a potom vyberte položku **Clock and Phase** (Taktovanie a fáza).

2. Vyberte položku **Clock** (Taktovanie) a použite tlačidlá ponuky na obrazovke na monitore, ktoré zobrazujú ikony šípky nahor alebo nadol na odstránenie zvislých pásov. Tlačidlá stláčajte pomaly, aby ste neminuli bod optimálneho nastavenia.



3. Ak sa na obrazovke objaví po nastavení taktovania mihotanie alebo rozmazanie, pokračujte v úprave fázy.

Odstránenie mihotania alebo rozmazania (fáza):

1. Na monitore stlačte tlačidlo **Menu** (Ponuka), čím otvoríte ponuku na obrazovke, vyberte položku **Image** (Obraz) a potom vyberte položku **Clock and Phase** (Taktovanie a fáza).
2. Vyberte položku **Phase** (Fáza) a použite tlačidlá ponuky na obrazovke na monitore, ktoré zobrazujú ikony šípky nahor alebo nadol na odstránenie kmitania alebo rozmazania. Kmitanie alebo rozmazanie sa nemusí odstrániť, závisí to od vášho počítača alebo nainštalovaného ovládača grafickej karty.



Oprava polohy obrazu na obrazovke (vodorovná alebo zvislá poloha):

1. Na monitore stlačte tlačidlo **Menu** (Ponuka), čím otvoríte ponuku na obrazovke, vyberte položku **Image** (Obraz) a potom vyberte položku **Image Position** (Poloha obrazu).
2. Stláčaním tlačidiel ponuky na obrazovke na monitore zobrazte ikony šípky nahor alebo nadol a upravte polohu obrazu v zobrazovacej oblasti monitora. Položka **Horizontal Position** (Vodorovná poloha) obraz posúva doľava alebo doprava; položka **Vertical Position** (Zvislá poloha) obraz posúva hore alebo dolu.



Kontaktovanie podpory

Ak chcete vyriešiť problém s hardvérom alebo softvérom, prejdite na lokalitu <http://www.hp.com/support>. Pomocou tejto lokality získate ďalšie informácie o svojom produkte vrátane prepojení na diskusné fóra a pokynov na riešenie problémov. Nájdete tam tiež informácie o spôsobe kontaktovania spoločnosti HP a môžete poslať požiadavku podpore.



POZNÁMKA: Obráťte sa na oddelenie zákazníckej podpory so žiadosťou o výmenu napájacieho kábla alebo nejakých iných káblov, ktoré boli k monitoru priložené.

Príprava telefonovania na Zákaznícku podporu

Ak problém neviete vyriešiť použitím tipov na riešenie problémov uvedených v tejto časti, možno budete musieť zavolať technickú podporu. Skôr, než budete telefonovať do servisu, pripravte si nasledujúce informácie:

- Číslo modelu monitora
- Sériové číslo monitora
- Dátum nákupu na faktúre
- Podmienky, pri ktorých vznikol problém
- Prijaté hlásenia o chybách
- Konfigurácia hardvéru
- Názov a verzia hardvéru a softvéru, ktorý používate

Vyhľadanie sériového čísla a čísla produktu

V závislosti od produktu sa sériové číslo a číslo produktu nachádzajú na štítku na zadnej strane monitora alebo na štítku umiestnenom pod predným rámom monitora. Je možné, že budete potrebovať tieto čísla, keď budete kontaktovať spoločnosť HP ohľadne monitora.



4 Montáž monitora

Pokyny pre údržbu

Ak chcete vylepšiť výkon a predĺžiť životnosť vášho monitora, postupujte podľa nasledujúcich pokynov:

- Neotvárajte kryt vášho monitora a nepokúšajte sa produkt sami opraviť. Upravujte nastavenia len tých ovládacích prvkov, ktoré sú popísané v pokynoch na prevádzku. Ak váš monitor nefunguje správne, padol na zem alebo bol poškodený, obráťte sa na autorizovaného predajcu, predajcu alebo poskytovateľa služieb spoločnosti HP.
- Používajte iba zdroj napájania a pripojenie, ktoré sú vhodné pre tento monitor. Príslušné označenia nájdete na zadnej strane monitora alebo na štítku monitora.
- Uistite sa, že celkový prúd zariadení pripojených k zásuvke neprekračuje maximálny menovitý prúd sieťovej napájacej zásuvky, a že celkový prúd zariadení pripojených ku káblu neprekračuje maximálny menovitý prúd kábla. Menovitý prúd (AMPS alebo A) jednotlivých zariadení je uvedený na príslušných štítkoch.
- Monitor nainštalujte v blízkosti zásuvky, ku ktorej máte ľahký prístup. Ak chcete monitor odpojiť, pevne uchopte zástrčku a vytiahnite ju zo zásuvky. Nikdy neodpájajte monitor potiahnutím za kábel.
- Keď monitor nepoužívate, vypnite ho a používajte program šetriča obrazovky. Tým môžete výrazne predĺžiť životnosť monitora.



POZNÁMKA: Na monitory s „vypáleným obrazom“ sa nevzťahuje záruka spoločnosti HP.

- Nikdy nezakrývajte štrbiny a otvory na kryte a nevsúvajte do nich žiadne predmety. Tieto otvory zabezpečujú vetranie.
- Nedovoľte, aby monitor spadol a neumiestňujte ho na nestabilný povrch.
- Nedovoľte, aby bol kábel zaťažovaný inými predmetmi. Nestúpajte na kábel.
- Monitor používajte v dobre vetranom priestore, chránený pred nadmerným svetlom, teplom a vlhkosťou.

Čistenie monitora

1. Vypnite monitor a odpojte napájací kábel z elektrickej zásuvky.
2. Odpojte všetky externé zariadenia.
3. Odstráňte prach z monitora zotretím obrazovky a skrine jemnou, čistou antistatickou handričkou.
4. Pri nadmernom znečistení použite zmes vody a izopropyl alkoholu v pomere 50:50.



DÔLEŽITÉ: Na čistenie obrazovky nikdy nepoužívajte čistiace prostriedky, ktoré obsahujú ropné produkty ako napríklad benzén, riedidlo, ani žiadne prchavé látky. Tieto látky môžu monitor poškodiť.

DÔLEŽITÉ: Nastriekajte čistič na handričku a pomocou vlhkej handričky jemne utierajte povrch obrazovky. Nikdy nestriekajte čistiaci prostriedok priamo na povrch obrazovky. Môže zatiecť za fazetku a poškodiť elektroniku. Handrička by mala byť navlhčená, ale nie mokrá. Voda kvapkajúca do vetracích alebo iných otvorov môže spôsobiť poškodenie monitora. Pred použitím nechajte monitor vyschnúť na vzduchu.

Preprava monitora

Pôvodné balenie si uschovajte. Možno ho budete potrebovať neskôr pri preprave alebo premiestňovaní vášho monitora.

A Technické špecifikácie



POZNÁMKA: Všetky špecifikácie predstavujú typické špecifikácie, ktoré poskytli výrobcovia HP súčiastok; Skutočný výkon môže byť buď vyšší alebo nižší.

Ak chcete získať najnovšie špecifikácie alebo dodatočné špecifikácie k tomuto produktu, prejdite na lokalitu <http://www.hp.com/go/quickspecs/> a vyhľadajte váš konkrétny model monitora pre vyhľadanie QuickSpecs špecifických pre tento model.

Špecifikácie pre model so systémom FHD s uhlopriečkou 68,6 cm (27,0 palca)

Tabuľka A-1 Špecifikácie pre monitor so systémom FHD s uhlopriečkou 68,6 cm (27,0 palca)

| Technické údaje | Meranie | |
|--------------------------------------|--|--------------------------|
| Displej, širokouhlá obrazovka | 68,6 cm | 27,0 palca |
| Typ | IPS | |
| Viditeľná veľkosť obrazu | 68,6 cm uhlopriečka | 27,0-palcová uhlopriečka |
| Maximálna hmotnosť (vybalené) | 6,9 kg | 15,2 libier |
| Rozmery (vrátane základne) | | |
| Výška (najvyššia poloha) | 53,52 cm | 21,07 palca |
| Výška (najnižšia poloha) | 38,52 cm | 15,17 palca |
| Hĺbka | 21,60 cm | 8,50 palca |
| Šírka | 61,17 cm | 24,08 palca |
| Rozsah nastavenia výšky | 15,0 cm | 5,9 palca |
| Rozsah nastavenia sklonu | -5° až 23° | |
| Rozsah nastavenia sklápania | ± 45° | |
| Rozsah nastavenia otáčania | ± 90° | |
| Požiadavky na prostredie | | |
| Prevádzková teplota | 5 °C až 35 °C | 41 °F až 95 °F |
| Skladovacia teplota | -34 °C až 60 °C | -29 °F až 140 °F |
| Vlhkosť pri skladovaní | 5 % až 95 % (bez kondenzácie) | |
| Prevádzková vlhkosť | 20 % až 80 % (bez kondenzácie) | |
| Zdroj napájania | 100 – 240 A stried., 50/60 Hz | |
| Vstupné pripojenie | Jeden port HDMI, jeden konektor DisplayPort a jeden port VGA | |

Špecifikácie pre model so systémom QHD s uhlopriečkou 68,6 cm (27,0 palca)

Tabuľka A-2 Špecifikácie pre monitor so systémom QHD s uhlopriečkou 68,6 cm (27,0 palca)

| Technické údaje | Meranie | |
|--------------------------------------|--|--------------------------|
| Displej, širokouhlá obrazovka | 68,6 cm | 27,0 palca |
| Typ | IPS | |
| Viditeľná veľkosť obrazu | 68,6 cm uhlopriečka | 27,0-palcová uhlopriečka |
| Maximálna hmotnosť (vybalené) | 7,0 kg | 15,43 libier |
| Rozmery (vrátane základne) | | |
| Výška (najvyššia poloha) | 53,6 cm | 21,10 palca |
| Výška (najnižšia poloha) | 38,6 cm | 15,20 palca |
| Hĺbka | 21,60 cm | 8,50 palca |
| Šírka | 61,33 cm | 24,15 palca |
| Rozsah nastavenia výšky | 15,0 cm | 5,9 palca |
| Rozsah nastavenia sklonu | -5° až 23° | |
| Rozsah nastavenia sklápania | ± 45° | |
| Rozsah nastavenia otáčania | ± 90° | |
| Požiadavky na prostredie | | |
| Prevádzková teplota | 5 °C až 35 °C | 41 °F až 95 °F |
| Skladovacia teplota | -34 °C až 60 °C | -29 °F až 140 °F |
| Vlhkosť pri skladovaní | 5 % až 95 % (bez kondenzácie) | |
| Prevádzková vlhkosť | 20 % až 80 % (bez kondenzácie) | |
| Zdroj napájania | 100 – 240 A stried., 50/60 Hz | |
| Vstupné pripojenie | Jeden port HDMI, jeden konektor DisplayPort a jeden port VGA | |

Špecifikácie pre model s uhlopriečkou 61,0 cm (24,0 palca)

Tabuľka A-3 Špecifikácie pre monitor s uhlopriečkou 61,0 cm (24,0 palca)

| Technické údaje | Meranie | |
|--------------------------------------|----------------------------|--------------------------|
| Displej, širokouhlá obrazovka | 61,0 cm | 24,0 palca |
| Typ | IPS | |
| Viditeľná veľkosť obrazu | 61,0 cm uhlopriečka | 24,0-palcová uhlopriečka |
| Maximálna hmotnosť (vybalené) | 6,06 kg | 13,36 libier |
| Rozmery (vrátane základne) | | |
| Výška (najvyššia poloha) | 50,96 cm | 20,06 palca |

Tabuľka A-3 Špecifikácie pre monitor s uhlopriečkou 61,0 cm (24,0 palca) (pokračovanie)

| Technické údaje | Meranie | |
|------------------------------------|--|------------------|
| Výška (najnižšia poloha) | 35,96 cm | 14,05 palca |
| Hĺbka | 20,69 cm | 8,15 palca |
| Šírka | 53,20 cm | 20,94 palca |
| Rozsah nastavenia výšky | 15,0 cm | 5,9 palca |
| Rozsah nastavenia sklonu | -5° až 23° | |
| Rozsah nastavenia sklápania | ± 45° | |
| Rozsah nastavenia otáčania | ± 90° | |
| Požiadavky na prostredie | | |
| Prevádzková teplota | 5 °C až 35 °C | 41 °F až 95 °F |
| Skladovacia teplota | -34 °C až 60 °C | -29 °F až 140 °F |
| Vlhkosť pri skladovaní | 5 % až 95 % (bez kondenzácie) | |
| Prevádzková vlhkosť | 20 % až 80 % (bez kondenzácie) | |
| Zdroj napájania | 100 – 240 A stried., 50/60 Hz | |
| Vstupné pripojenie | Jeden port HDMI, jeden konektor DisplayPort a jeden port VGA | |

Špecifikácie pre model s uhlopriečkou 60,5 cm (23,8 palca)

Tabuľka A-4 Špecifikácie pre model s uhlopriečkou 60,5 cm (23,8 palca)

| Technické údaje | Meranie | |
|---|----------------------------|--------------------------|
| Obrazovka, širokouhlá | 60,5 cm | 23,8 palca |
| Typ | IPS | |
| Viditeľná veľkosť obrazu | 60,5 cm uhlopriečka | 23,8-palcová uhlopriečka |
| Maximálna hmotnosť (nezabalené, so stojanom) | 5,7 kg | 12,6 libier |
| Rozmery (vrátane základne) | | |
| Výška (najvyššia poloha) | 49,49 cm | 19,48 palca |
| Výška (najnižšia poloha) | 34,49 cm | 13,58 palca |
| Hĺbka | 20,70 cm | 8,15 palca |
| Šírka | 53,94 cm | 21,24 palca |
| Rozsah nastavenia výšky | 15,0 cm | 5,9 palca |
| Rozsah nastavenia sklonu | -5° až 23° | |
| Rozsah nastavenia sklápania | ± 45° | |
| Rozsah nastavenia otáčania | ± 90° | |
| Požiadavky na teplotu prostredia | | |
| Prevádzková teplota | 5 °C až 35 °C | 41 °F až 95 °F |

Tabuľka A-4 Špecifikácie pre model s uhlopriečkou 60,5 cm (23,8 palca) (pokračovanie)

| Technické údaje | Meranie | |
|---------------------------|--|------------------|
| Skladovacia teplota | -34 °C až 60 °C | -29 °F až 140 °F |
| Vlhkosť pri skladovaní | 5 % až 95 % (bez kondenzácie) | |
| Prevádzková vlhkosť | 20 % až 80 % (bez kondenzácie) | |
| Zdroj napájania | 100 – 240 A stried., 50/60 Hz | |
| Vstupné pripojenie | Jeden port HDMI, jeden konektor DisplayPort a jeden port VGA | |

Špecifikácie pre model s uhlopriečkou 58,4 cm (23,0 palca)

Tabuľka A-5 Špecifikácie pre model s uhlopriečkou 58,4 cm (23,0 palca)

| Technické údaje | Meranie | |
|---|--|--------------------------|
| Obrazovka, širokouhlá | 58,4 cm | 23,0 palca |
| Typ | IPS | |
| Viditeľná veľkosť obrazu | 58,4 cm uhlopriečka | 23,0-palcová uhlopriečka |
| Maximálna hmotnosť (nezabalené, so stojanom) | 5,33 kg | 11,75 libier |
| Rozmery (vrátane základne) | | |
| Výška (najvyššia poloha) | 48,98 cm | 19,28 palca |
| Výška (najnižšia poloha) | 33,98 cm | 13,38 palca |
| Hĺbka | 20,70 cm | 8,15 palca |
| Šírka | 52,16 cm | 20,54 palca |
| Rozsah nastavenia výšky | 15,0 cm | 5,9 palca |
| Rozsah nastavenia sklonu | -5° až 23° | |
| Rozsah nastavenia sklápania | ± 45° | |
| Rozsah nastavenia otáčania | ± 90° | |
| Požiadavky na teplotu prostredia | | |
| Prevádzková teplota | 5 °C až 35 °C | 41 °F až 95 °F |
| Skladovacia teplota | -34 °C až 60 °C | -29 °F až 140 °F |
| Vlhkosť pri skladovaní | 5 % až 95 % (bez kondenzácie) | |
| Prevádzková vlhkosť | 20 % až 80 % (bez kondenzácie) | |
| Zdroj napájania | 100 – 240 A stried., 50/60 Hz | |
| Vstupné pripojenie | Jeden port HDMI, jeden konektor DisplayPort a jeden port VGA | |

Technické údaje pre model 54,6 cm/21,5 palca

Tabuľka A-6 Technické údaje pre model 54,6 cm/21,5 palca

| Technické údaje | Meranie | |
|---|--|--------------------------|
| Obrazovka, širokouhlá | 54,6 cm | 21,5 palca |
| Typ | IPS | |
| Viditeľná veľkosť obrazu | 54,6 cm uhlopriečka | 21,5-palcová uhlopriečka |
| Maximálna hmotnosť (nezabalené, so stojanom) | 5,30 kg | 11,68 libier |
| Rozmery (vrátane základne) | | |
| Výška (najvyššia poloha) | 48,06 cm | 18,92 palca |
| Výška (najnižšia poloha) | 33,06 cm | 13,01 palca |
| Hĺbka | 20,70 cm | 8,15 palca |
| Šírka | 48,87 cm | 19,24 palca |
| Rozsah nastavenia výšky | 15,0 cm | 5,9 palca |
| Rozsah nastavenia sklonu | -5° až 23° | |
| Rozsah nastavenia sklápania | ± 45° | |
| Rozsah nastavenia otáčania | ± 90° | |
| Požiadavky na teplotu prostredia | | |
| Prevádzková teplota | 5 °C až 35 °C | 41 °F až 95 °F |
| Skladovacia teplota | -34 °C až 60 °C | -29 °F až 140 °F |
| Vlhkosť pri skladovaní | 5 % až 95 % (bez kondenzácie) | |
| Prevádzková vlhkosť | 20 % až 80 % (bez kondenzácie) | |
| Zdroj napájania | 100 – 240 A stried., 50/60 Hz | |
| Vstupné pripojenie | Jeden port HDMI, jeden konektor DisplayPort a jeden port VGA | |

Predvoľby rozlíšenia obrazovky

Nasledujúce rozlíšenia obrazovky sú najviac používané režimy a sú nastavené od výroby ako predvolené. Monitor automaticky rozpozná tieto predvolené režimy, ktoré sa zobrazia v správnej veľkosti a v strede obrazovky.

Modely so systémom FHD

Tabuľka A-7 Prednastavené rozlíšenie obrazovky pre modely so systémom FHD

| Predvoľba | Formát obrazového bodu | Horizontálna frekvencia (kHz) | Zvislá frekvencia (Hz) |
|-----------|------------------------|-------------------------------|------------------------|
| 1 | 640 × 480 | 31,469 | 59,940 |
| 2 | 720 × 400 | 31,469 | 70,087 |
| 3 | 800 × 600 | 37,879 | 60,317 |

Tabuľka A-7 Prednastavené rozlíšenie obrazovky pre modely so systémom FHD (pokračovanie)

| Predvoľba | Formát obrazového bodu | Horizontálna frekvencia (kHz) | Zvislá frekvencia (Hz) |
|-----------|------------------------|-------------------------------|------------------------|
| 4 | 1024 × 768 | 48,363 | 60,004 |
| 5 | 1280 × 720 | 45,000 | 60,000 |
| 6 | 1280 × 800 | 49,702 | 59,810 |
| 7 | 1280 × 1024 | 63,981 | 60,020 |
| 8 | 1440 × 900 | 55,935 | 59,887 |
| 9 | 1600 × 900 | 60,000 | 60,000 |
| 10 | 1680 × 1050 | 65,290 | 59,954 |
| 11 | 1920 × 1080 | 67,500 | 60,000 |

Tabuľka A-8 Prednastavené rozlíšenia časovania pre modely so systémom FHD

| Predvoľba | Názov časovania | Formát obrazového bodu | Horizontálna frekvencia (kHz) | Zvislá frekvencia (Hz) |
|-----------|-----------------|------------------------|-------------------------------|------------------------|
| 1 | 480p | 720 × 480 | 31,469 | 59,940 |
| 2 | 720p60 | 1280 × 720 | 45,000 | 60,000 |
| 3 | 576p | 720 × 576 | 31,250 | 50,000 |
| 4 | 720p50 | 1280 × 720 | 37,500 | 50,000 |
| 5 | 1080p60 | 1920 × 1080 | 67,500 | 60,000 |
| 6 | 1080p50 | 1920 × 1080 | 56,250 | 50,000 |

Modely so systémom QHD

Tabuľka A-9 Prednastavené rozlíšenie obrazovky pre modely so systémom QHD

| Predvoľba | Formát obrazového bodu | Horizontálna frekvencia (kHz) | Zvislá frekvencia (Hz) |
|-----------|------------------------|-------------------------------|------------------------|
| 1 | 640 × 480 | 31,469 | 59,940 |
| 2 | 720 × 400 | 31,469 | 70,087 |
| 3 | 800 × 600 | 37,879 | 60,317 |
| 4 | 1024 × 768 | 48,363 | 60,004 |
| 5 | 1280 × 720 | 45,000 | 60,000 |
| 6 | 1280 × 1024 | 63,981 | 60,020 |
| 7 | 1440 × 900 | 55,935 | 59,887 |
| 8 | 1600 × 900 | 60,000 | 60,000 |
| 9 | 1600 × 1200 | 75,000 | 60,000 |

Tabuľka A-9 Prednastavené rozlíšenie obrazovky pre modely so systémom QHD (pokračovanie)

| Predvoľba | Formát obrazového bodu | Horizontálna frekvencia (kHz) | Zvislá frekvencia (Hz) |
|-----------|------------------------|-------------------------------|------------------------|
| 10 | 1680 × 1050 | 65,290 | 59,954 |
| 11 | 1920 × 1080 | 67,500 | 60,000 |
| 12 | 1920 × 1200 | 74,038 | 59,950 |
| 13 | 2560 × 1440* | 88,787 | 59,951 |

* Len HDMI a DisplayPort

Tabuľka A-10 Prednastavené rozlíšenia časovania pre modely so systémom QHD

| Predvoľba | Názov časovania | Formát obrazového bodu | Horizontálna frekvencia (kHz) | Zvislá frekvencia (Hz) |
|-----------|-----------------|------------------------|-------------------------------|------------------------|
| 1 | 480p | 640 × 480 | 31,469 | 59,940 |
| 2 | 480p | 720 × 480 | 31,469 | 59,940 |
| 3 | 720p60 | 1280 × 720 | 45,000 | 60,000 |
| 4 | 576p | 720 × 576 | 31,250 | 50,000 |
| 5 | 720p50 | 1280 × 720 | 37,500 | 50,000 |
| 6 | 1080p60 | 1920 × 1080 | 67,500 | 60,000 |
| 7 | 1080p50 | 1920 × 1080 | 56,250 | 50,000 |

Modely so systémom WUXGA

Tabuľka A-11 Prednastavené rozlíšenie obrazovky pre modely so systémom WUXGA

| Predvoľba | Formát obrazového bodu | Horizontálna frekvencia (kHz) | Zvislá frekvencia (Hz) |
|-----------|------------------------|-------------------------------|------------------------|
| 1 | 640 × 480 | 31,469 | 59,940 |
| 2 | 720 × 400 | 31,469 | 70,087 |
| 3 | 800 × 600 | 37,879 | 60,317 |
| 4 | 1024 × 768 | 48,363 | 60,004 |
| 5 | 1280 × 720 | 45,000 | 60,000 |
| 6 | 1280 × 800 | 49,702 | 59,810 |
| 7 | 1280 × 1024 | 63,981 | 60,020 |
| 8 | 1440 × 900 | 55,935 | 59,887 |
| 9 | 1600 × 900 | 60,000 | 60,000 |
| 10 | 1600 × 1200 | 75,000 | 60,000 |
| 11 | 1680 × 1050 | 65,290 | 59,954 |

Tabuľka A-11 Prednastavené rozlíšenie obrazovky pre modely so systémom WUXGA (pokračovanie)

| Predvoľba | Formát obrazového bodu | Horizontálna frekvencia (kHz) | Zvislá frekvencia (Hz) |
|-----------|------------------------|-------------------------------|------------------------|
| 12 | 1920 × 1080 | 67,500 | 60,000 |
| 13 | 1920 × 1200 | 74,556 | 59,885 |


Tabuľka A-12 Prednastavené rozlíšenia časovania pre modely so systémom QHD

| Predvoľba | Názov časovania | Formát obrazového bodu | Horizontálna frekvencia (kHz) | Zvislá frekvencia (Hz) |
|-----------|-----------------|------------------------|-------------------------------|------------------------|
| 1 | 480p | 640 × 480 | 31,469 | 59,940 |
| 2 | 480p | 720 × 480 | 31,469 | 59,940 |
| 3 | 720p60 | 1280 × 720 | 45,000 | 60,000 |
| 4 | 576p | 720 × 576 | 31,250 | 50,000 |
| 5 | 720p50 | 1280 × 720 | 37,500 | 50,000 |
| 6 | 1080p60 | 1920 × 1080 | 67,500 | 60,000 |
| 7 | 1080p50 | 1920 × 1080 | 56,250 | 50,000 |

Funkcia šetriča energie

Monitor podporuje stav zníženého napájania. Stav zníženého napájania sa spustí, keď monitor rozpozná neprítomnosť buď horizontálneho alebo vertikálneho synchronizačného signálu. Po zistení neprítomnosti týchto signálov bude obrazovka monitora prázdna, podsvietenie sa vypne a indikátor napájania sa zmení na jantárovo. Keď je monitor v stave zníženého napájania, monitor využíva príkon menej než 0,5 W. Pred návratom monitora do svojho normálneho prevádzkového stavu je krátka zahrievacia doba.

Pozrite si návod k počítaču, kde nájdete pokyny na nastavenie režimu šetrenia energie (niekedy sa nazýva funkcia riadenia spotreby energie).

 **POZNÁMKA:** Funkcia šetrenia energie je aktívna len v prípade, že monitor je pripojený k počítaču, ktorý tieto funkcie obsahuje.

Výberom nastavení v pomôcke monitora Sleep Timer (Časovač spánku) môžete takisto naprogramovať monitor, aby prešiel do stavu zníženého napájania vo vopred určenom čase. Keď pomôcka monitora Sleep Timer (Časovač spánku) prejde do stavu zníženej spotreby energie, indikátor napájania bude blikať na jantárovo.

B Prístupnosť

Spoločnosť HP a prístupnosť

Spoločnosť HP pracuje na zapájanie rozmanitosti, začleňovania a pracovno-životnej rovnováhy do svojej podstaty, čo sa odráža vo všetkých jej činnostiach. Spoločnosť HP sa snaží vytvárať začleňujúce prostredie zamerané na spájanie ľudí na celom svete pomocou technológií.

Získanie potrebných technologických nástrojov

Technológia vám môže pomôcť odpútať váš osobný potenciál. Pomocné technológie odstraňujú prekážky a pomáhajú vám získať nezávislosť v domácnosti, v práci aj v komunite. Pomocné technológie pomáhajú zvýšiť, udržiavať a zlepšiť funkčnosť elektronických a informačných technológií. Ďalšie informácie nájdete v časti [Vyhľadanie najvhodnejšej pomocnej technológie na strane 37](#).

Závazok spoločnosti HP

Spoločnosť HP sa zaviazala poskytovať produkty a služby prístupné pre ľudí so zdravotným postihnutím. Tento záväzok podporuje ciele rozmanitosti v spoločnosti a pomáha zabezpečiť dostupnosť technologických výhod pre všetkých.

Cieľom spoločnosti HP v oblasti prístupnosti je navrhovať, vyrábať a poskytovať na trh výroby a služby, ktoré môže efektívne používať ktokoľvek vrátane ľudí so zdravotným postihnutím, a to buď samostatne, alebo pomocou vhodných pomocných zariadení.

Politika prístupnosti obsahuje sedem kľúčových zámerov smerovania krokov spoločnosti HP, aby sa dosiahol tento cieľ. Od všetkých manažérov a zamestnancov spoločnosti HP sa očakáva podpora týchto zámerov a ich implementácia v súlade so svojimi úlohami a povinnosťami:

- Pozdvihovanie úrovne povedomia o problémoch prístupnosti v spoločnosti HP a školenie zamestnancov týkajúce sa navrhovania, výroby, uvádzania na trh a poskytovania prístupných produktov a služieb.
- Vyvinutie pravidiel prístupnosti produktov a služieb a zaviazanie pracovných skupín vyvíjajúcich produkty k implementácii týchto pravidiel podľa konkurenčných, technických a ekonomických možností.
- Zapojenie ľudí so zdravotným postihnutím do vývoja pravidiel prístupnosti a do navrhovania a testovania produktov a služieb.
- Dokumentovanie funkcií zjednodušenia ovládania a sprístupňovanie informácií o produktoch a službách spoločnosti HP v prístupnom tvare.
- Vytvorenie vzťahov s najväčšími poskytovateľmi pomocných technológií a riešení.
- Podpora interného a externého výskumu a vývoja na zlepšenie pomocných technológií v produktoch a službách spoločnosti HP.
- Podpora a prispievanie k priemyselným štandardom a pravidlám prístupnosti.

International Association of Accessibility Professionals (IAAP)

Asociácia IAAP je nezisková organizácia zameraná na rozvíjanie profesií pracujúcich s prístupnosťou pomocou budovania kontaktov, vzdelávania a certifikácie. Jej cieľom je pomáhať profesionálom pracujúcim s prístupnosťou rozvíjať a napredovať vo svojej kariére a umožniť organizáciám lepšie integrovať prístupnosť a zjednodušenie ovládania do svojich produktov a infraštruktúry.

Ako zakladajúci člen sa spoločnosť HP pripojila k ostatným organizáciám s cieľom posúvať oblasti prístupnosti vpred. Tento záväzok podporuje ciele prístupnosti spoločnosti HP spočívajúce v navrhovaní, vyrábaní a uvádzaní na trh produktov a služieb, ktoré môžu efektívne používať osoby so zdravotným postihnutím.

Asociácia IAAP posilní túto profesiu vďaka globálnemu prepájaniu jednotlivcov, študentov a organizácií, aby sa mohli od seba navzájom učiť. Ak sa chcete dozvedieť viac, navštívte stránku <http://www.accessibilityassociation.org> a zapojte sa do online komunity, prihláste sa k odberu noviniek a prečítajte si informácie o možnostiach členstva.

Vyhľadanie najvhodnejšej pomocnej technológie

Všetci vrátane ľudí so zdravotným postihnutím alebo vekovým obmedzením by mali byť schopní komunikovať, vyjadrovať svoje ja a prepájať sa so svetom pomocou technológie. Spoločnosť HP sa zaviazala zvyšovať povedomie o prístupnosti v rámci našej spoločnosti aj medzi našimi zákazníkmi a partnermi. Či už ide o zväčšenie písma, ktoré uľahčuje oči, rozpoznávanie hlasu, ktoré uľahčí vašim rukám, alebo akúkoľvek inú pomocnú technológiu pomáhajúcu vo vašej konkrétnej situácii, široká ponuka rozličných pomocných technológií uľahčuje používanie produktov spoločnosti HP. Ako si vybrať?

Vyhodnotenie potrieb

Technológia vám môže pomôcť odpútať váš potenciál. Pomocné technológie odstraňujú prekážky a pomáhajú vám získať nezávislosť v domácnosti, v práci aj v komunite. Pomocné technológie (assistive technology – AT) pomáhajú zvýšiť, udržiavať a zlepšiť funkčnosť elektronických a informačných technológií.

Môžete si vybrať z mnohých produktov pomocných technológií. Vaše vyhodnotenie pomocných technológií by malo zahŕňať vyhodnotenie viacerých produktov, zodpovedanie svojich otázok a výber najlepšieho riešenia vašej situácie. Zistíte, že odborníci kvalifikovaní na vyhodnotenie pomocných technológií pôsobia v rôznych oblastiach vrátane certifikovaných odborníkov vo fyzioterapii, ergoterapii, logopédii a ďalších odborných oblastiach. Ostatní môžu tiež poskytnúť potrebné informácie aj bez certifikácie alebo licencie. Danej osoby sa pýtajte na skúsenosti, odbornosť a poplatky, aby ste zistili, či vám pomôže s vašimi potrebami.

Zjednodušenie ovládania produktov HP

Nasledujúce odkazy poskytujú informácie o funkciách zjednodušenia ovládania a pomocných technológiách (ak sú dostupné), ktoré sú súčasťou rôznych produktov spoločnosti HP. Tieto zdroje vám pomôžu vybrať si konkrétne funkcie pomocných technológií a produkty najvhodnejšie vo vašej situácii.

- [HP Elite x3 – Možnosti zjednodušenia ovládania \(Windows 10 Mobile\)](#)
- [Počítače HP – Možnosti zjednodušenia ovládania Windows 7](#)
- [Počítače HP – Možnosti zjednodušenia ovládania Windows 8](#)
- [Počítače HP – Možnosti zjednodušenia ovládania Windows 10](#)
- [Tablety HP Slate 7 – Zapnutie funkcií zjednodušenia ovládania na vašom tablete HP \(Android 4.1/Jelly Bean\)](#)
- [Počítače HP SlateBook – Zapnutie funkcií zjednodušenia ovládania \(Android 4.3, 4.2/Jelly Bean\)](#)
- [Počítače HP Chromebook – Zapnutie funkcií zjednodušenia ovládania na vašom počítači Chromebook alebo Chromebox \(Chrome OS\)](#)
- [Nákup produktov HP – periférne zariadenia k produktom spoločnosti HP](#)

Ak potrebujete ďalšiu podporu týkajúcu sa funkcií zjednodušenia ovládania na vašom produkte HP, pozrite si [Kontaktovanie podpory na strane 40](#).

Ďalšie odkazy na externých partnerov a poskytovateľov, ktorí vám môžu poskytnúť ďalšiu pomoc:

- [Informácie o zjednodušení ovládania produktov Microsoft \(Windows 7, Windows 8, Windows 10, Microsoft Office\)](#)
- [Informácie o zjednodušení ovládania produktov Google \(Android, Chrome, Google Apps\)](#)
- [Pomocné technológie podľa typu postihnutia](#)
- [Assistive Technology Industry Association \(ATIA\)](#)

Štandardy a legislatíva

Štandardy

Výbor USA pre bezbariérovosť vytvoril Časť 508 štandardov Federal Acquisition Regulation (FAR), aby riešil prístup osôb s fyzickým, senzorickým alebo kognitívnym postihnutím k informačným a komunikačným technológiám (IKT). Tieto štandardy obsahujú technické kritériá určené pre rôzne typy technológií, ako aj požiadavky na výkon so zameraním na funkčné vlastnosti pokrytých produktov. Špecifické kritériá pokrývajú softvérové aplikácie a operačné systémy, webové informácie a aplikácie, počítače, telekomunikačné produkty, video a multimédiá a samostatné uzatvorené produkty.

Mandát 376 – EN 301 549

Štandard EN 301 549 bol vytvorený Európskou úniou v rámci Mandátu 376 ako základ online nástrojov na verejné obstarávanie produktov informačných a komunikačných technológií (IKT). Tento štandard definuje funkčné požiadavky na prístupnosť týkajúce sa IKT produktov a služieb spolu s predpísanými postupmi testovania a metodikami hodnotenia jednotlivých požiadaviek na prístupnosť.

Web Content Accessibility Guidelines (WCAG)

Pravidlá Web Content Accessibility Guidelines (WCAG) od iniciatívy Web Accessibility Initiative (WAI) konzorcia W3C pomáha dizajnérom a vývojárom webových stránok lepšie naplňať potreby osôb so zdravotným postihnutím alebo vekovými obmedzeniami. Pravidlá WCAG posúvajú prístupnosť na celý rozsah webového obsahu (text, obrázky, zvuk, video) a webových aplikácií. Pravidlá WCAG možno presne otestovať, sú ľahko pochopiteľné a použiteľné a umožňujú webovým vývojárom flexibilné inovácie. Pravidlá WCAG 2.0 boli tiež schválené ako štandard [ISO/IEC 40500:2012](#).

Pravidlá WCAG sa špecificky zaoberajú prekážkami v používaní webu týkajúcimi sa osôb so zrakovými, sluchovými, fyzickými, kognitívnymi alebo neurologickými postihnutiami a starších používateľov webu s potrebami zjednodušenia ovládania. Pravidlá WCAG 2.0 definujú vlastnosti prístupného obsahu:

- **Vnímateľný** (napríklad prostredníctvom alternatívneho textu k obrázkom, titulkom k zvuku, úpravy zobrazenia a farebného kontrastu)
- **Ovládateľný** (napríklad prostredníctvom ovládania klávesnicou, farebného kontrastu, časovania vstupu, umožnenia navigácie a obmedzenia nebezpečenstva vyvolania záchvatu)
- **Pochopiteľný** (napríklad prostredníctvom čitateľnosti, predvídateľnosti a pomoci so vstupom)
- **Robustný** (napríklad prostredníctvom kompatibility s pomocnými technológiami)

Legislatíva a predpisy

Dôležitosť oblasti prístupnosti informačných technológií a informácií v legislatíve narastá. Nasledujúce prepojenia poskytujú informácie o kľúčových zákonoch, predpisoch a štandardoch.

- [Spojené štáty americké](#)
- [Kanada](#)

- [Európa](#)
- [Austrália](#)
- [Svet](#)

Užitočné zdroje a odkazy týkajúce sa prístupnosti

Nasledujúce organizácie môžu byť dobrým zdrojom informácií o zdravotných postihnutiach a vekových obmedzeniach.



POZNÁMKA: Nejde o úplný zoznam. Tieto organizácie sú uvedené len na informačné účely. Spoločnosť HP nepreberá žiadnu zodpovednosť za informácie alebo kontakty, ktoré sa vyskytujú na internete. Uvedenie na tejto stránke nepredstavuje odporúčanie od spoločnosti HP.

Organizácie

- American Association of People with Disabilities (AAPD)
- The Association of Assistive Technology Act Programs (ATAP)
- Hearing Loss Association of America (HLAA)
- Information Technology Technical Assistance and Training Center (ITTATC)
- Lighthouse International
- National Association of the Deaf
- National Federation of the Blind
- Rehabilitation Engineering & Assistive Technology Society of North America (RESNA)
- Telecommunications for the Deaf and Hard of Hearing, Inc. (TDI)
- W3C Web Accessibility Initiative (WAI)

Vzdelávacie inštitúcie

- California State University, Northridge, Center on Disabilities (CSUN)
- University of Wisconsin - Madison, Trace Center
- University of Minnesota computer accommodations program

Ďalšie informačné zdroje týkajúce sa zdravotných postihnutí

- ADA (Americans with Disabilities Act) Technical Assistance Program
- ILO Global Business and Disability network
- EnableMart
- Európske fórum zdravotne postihnutých
- Job Accommodation Network
- Microsoft Enable

Odkazy spoločnosti HP

[Náš kontaktný formulár](#)

[HP príručka pohodlia a bezpečnosti](#)

[HP predaje verejnému sektoru](#)

Kontaktovanie podpory



POZNÁMKA: Technická podpora je k dispozícii len v angličtine.

- Nepočujúci zákazníci a zákazníci s postihnutím sluchu, ktorí majú otázky o technickej podpore alebo prístupnosti produktov spoločnosti HP:
 - Zavolajte na telefónne číslo +1 (877) 656-7058 pomocou rozhrania TRS/VRS/WebCapTel od pondelka do piatka, 6:00 až 21:00 (časové pásmo GMT-6).
- Zákazníci s inými postihnutiami alebo vekovými obmedzeniami, ktorí majú otázky o technickej podpore alebo prístupnosti produktov spoločnosti HP, môžu použiť niektorú z týchto možností:
 - Zavolajte na telefónne číslo +1 (888) 259-5707 od pondelka do piatka, 6:00 až 21:00 (časové pásmo GMT-6).
 - Vyplňte [Kontaktný formulár pre ľudí so zdravotným postihnutím alebo vekovým obmedzením](#).