



# Panduan Pengguna

© Copyright 2020 HP Development Company, L.P.

HDMI, Logo HDMI, dan High-Definition Multimedia Interface merupakan merek dagang atau merek dagang terdaftar dari HDMI Licensing LLC. Windows adalah merek dagang terdaftar atau merek dagang dari Microsoft Corporation di Amerika Serikat dan/atau negara-negara lain. DisplayPort™, logo DisplayPort™, dan VESA® adalah merek dagang atau merek dagang terdaftar yang dimiliki oleh Video Electronics Standards Association (VESA) di Amerika Serikat dan negara-negara lain.

Informasi yang tercantum dalam dokumen ini dapat berubah sewaktu-waktu tanpa pemberitahuan sebelumnya. Satu-satunya jaminan untuk produk dan layanan HP tercantum dalam pernyataan jaminan tersurat yang disertakan bersama produk dan layanan tersebut. Tidak ada bagian mana pun dari dokumen ini yang dapat dianggap sebagai pernyataan jaminan tambahan. HP tidak bertanggung jawab atas kesalahan teknis atau editorial mau pun ketidaktercantuman yang terdapat di dalamnya.

#### **Informasi produk**






Panduan ini menjelaskan tentang fitur-fitur yang umumnya terdapat di hampir semua model. Beberapa fitur mungkin tidak tersedia di produk Anda. Untuk mengakses panduan pengguna terbaru, kunjungi <http://www.hp.com/support>, lalu ikuti petunjuk untuk mencari produk Anda. Lalu pilih **User Guides** (Panduan Pengguna).

Edisi Pertama: Mei 2020

Nomor Bagian Dokumen: M02686-BW1

## Tentang Panduan Ini

Panduan ini menyediakan spesifikasi teknis dan informasi tentang fitur monitor, cara mengonfigurasi monitor, dan cara menggunakan perangkat lunak. Tergantung modelnya, mungkin monitor Anda tidak memiliki semua fitur yang ada di dalam panduan ini.

- 
-  **PERINGATAN!** Menunjukkan situasi berbahaya yang, jika tidak dicegah, **dapat** mengakibatkan cedera serius atau kematian.
  -  **PERHATIAN:** Menunjukkan situasi berbahaya yang, jika tidak dicegah, **dapat** mengakibatkan cedera ringan atau sedang.
  -  **PENTING:** Menunjukkan informasi yang dianggap penting namun tidak terkait bahaya (misalnya, pesan terkait dengan kerusakan properti). Memberi peringatan kepada pengguna apabila tidak ikuti prosedur seperti yang dijelaskan dapat menyebabkan hilangnya data atau kerusakan pada perangkat keras maupun perangkat lunak. Juga berisi informasi penting yang menjelaskan konsep atau cara menyelesaikan tugas.
  -  **CATATAN:** Berisi informasi tambahan untuk menekankan atau melengkapi hal penting pada teks utama.
  -  **TIPS:** Menyediakan saran praktis untuk menyelesaikan tugas.
- 



Produk ini menggabungkan teknologi HDMI.



---

# Isi

<b>1 Persiapan awal .....</b>	<b>1</b>
Informasi keselamatan penting .....	1
Fitur produk dan komponen .....	2
Fitur .....	2
Komponen depan .....	3
Komponen belakang dan samping .....	4
Penyetelan monitor .....	5
Memasang dasar dudukan monitor dan bagian dasar .....	5
Pemasangan kepala monitor (hanya produk tertentu) .....	7
Melepas dudukan monitor .....	7
Memasang kepala monitor pada perangkat pemasangan .....	8
Menghubungkan kabel .....	9
Menyambungkan perangkat USB .....	12
Mengatur monitor .....	13
Memasang kabel pengaman .....	15
Menyalakan monitor .....	16
Kebijakan HP dalam cap air dan retensi gambar .....	16
<b>2 Menggunakan monitor .....</b>	<b>17</b>
Mengunduh perangkat lunak dan utilitas .....	17
File Informasi .....	17
File Pencocokan Warna Gambar .....	17
Menggunakan menu OSD .....	18
Menggunakan tombol fungsi .....	19
Menetapkan tombol fungsi .....	19
Mengubah pengaturan mode daya .....	19
Menggunakan Auto-Sleep Mode (Mode Tidur Otomatis) .....	20
Menggunakan cahaya biru rendah .....	20
<b>3 Dukungan dan cara mengatasi masalah .....</b>	<b>21</b>
Memecahkan permasalahan umum .....	21
Penguncian tombol .....	22
Menggunakan fungsi penyesuaian otomatis (masukan analog) .....	22
Mengoptimalkan kinerja citra (masukan analog) .....	23
Menghubungi dukungan .....	24
Persiapan sebelum menghubungi dukungan teknis .....	24

Menemukan nomor seri dan nomor produk .....	24
<b>4 Merawat monitor .....</b>	<b>25</b>
Panduan perawatan .....	25
Membersihkan monitor .....	25
Mengirim monitor .....	26
<b>Apendiks A Spesifikasi teknis .....</b>	<b>27</b>
Spesifikasi model FHD 68,6 cm (27,0 inci) .....	27
Spesifikasi model QHD 68,6 cm (27,0 inci) .....	28
Spesifikasi model 61,0 cm (24,0 inci) .....	28
Spesifikasi model 60,5 cm (23,8 inci) .....	29
Spesifikasi model 58,4 cm (23,0 inci) .....	30
Spesifikasi model 54,6 cm (21,5 inci) .....	31
Resolusi layar prasetel .....	31
Model FHD .....	31
Model QHD .....	32
Model WUXGA .....	33
Fitur hemat energi .....	34
<b>Apendiks B Aksesibilitas .....</b>	<b>35</b>
HP dan aksesibilitas .....	35
Menemukan alat bantu teknologi yang Anda butuhkan .....	35
Komitmen HP .....	35
Asosiasi Internasional untuk Profesional Aksesibilitas (IAAP) .....	36
Menemukan teknologi bantu terbaik .....	36
Menilai kebutuhan Anda .....	36
Aksesibilitas untuk produk HP .....	36
Standar dan undang-undang .....	37
Standar .....	37
Mandat 376 – EN 301 549 .....	37
Panduan Aksesibilitas Konten Web (WCAG) .....	37
Undang-undang dan regulasi .....	38
Sumber daya dan tautan aksesibilitas yang bermanfaat .....	38
Organisasi .....	38
Institusi pendidikan .....	38
Sumber-sumber disabilitas lainnya .....	38
Tautan HP .....	39
Menghubungi bagian dukungan .....	39

# 1 Persiapan awal

## Informasi keselamatan penting


Sebuah kabel daya sudah disertakan bersama monitor. Jika Anda menggunakan kabel daya lain, gunakan hanya satu daya dan sambungan yang sesuai untuk monitor ini. Untuk informasi tentang set kabel daya yang tepat untuk digunakan dengan monitor, lihat *Informasi Produk* yang tersedia di kit dokumentasi Anda.

 **PERINGATAN!** Untuk mengurangi risiko sengatan listrik atau kerusakan perangkat:


- Tancapkan kabel daya ke stopkontak AC yang mudah diakses setiap saat.
- Jika kabel daya memiliki konektor tambahan 3 pin, tancapkan kabel tersebut ke stopkontak 3 pin yang diarde (dibumikan).
- Putuskan sambungan daya dari komputer dengan mencabut kabel daya dari stopkontak AC. Bila melepas kabel daya dari stopkontak AC, pegang kabel pada bagian konektornya.


Demi keselamatan Anda, jangan meletakkan apa pun di atas kabel daya atau kabel. Harap hati-hati saat merutekan semua kabel dan kabel yang dihubungkan ke monitor agar tidak terinjak, tertarik, tersangkut, atau menyebabkan tersandung.


Untuk mengurangi risiko cedera serius, baca *Panduan Keselamatan & Kenyamanan* yang diberikan bersama panduan pengguna. Panduan tersebut menjelaskan tentang pengaturan workstation dan postur tubuh, kesehatan, dan kebiasaan kerja yang baik untuk pengguna komputer. *Panduan Keselamatan & Kenyamanan* juga berisi informasi penting mengenai keamanan listrik dan mekanis. *Panduan Keselamatan & Kenyamanan* juga tersedia di Web di <http://www.hp.com/ergo>.


 **PENTING:** Untuk melindungi monitor dan komputer, hubungkan semua kabel daya untuk komputer dan perangkat periferalnya (seperti monitor, printer, pemindai) ke perangkat perlindungan lonjakan tegangan seperti soket ekstensi atau UPS (pasokan daya bebas gangguan). Tidak semua soket ekstensi melindungi perangkat dari lonjakan daya; soket ekstensi harus diberi label secara khusus dengan informasi tentang kemampuan ini. Gunakan soket ekstensi yang produsennya menawarkan kebijakan penggantian kerusakan sehingga Anda bisa mengganti perangkat tersebut jika perlindungan lonjakan daya gagal bekerja.

Gunakan furnitur dengan ukuran sesuai dan benar yang dirancang untuk menyangga monitor Anda dengan baik.

 **PERINGATAN!** Monitor dapat jatuh dan mencederai diri jika tidak diletakkan dengan tepat pada lemari, rak buku, ambalan, meja, pengeras suara, peti, atau kereta dorong.

 **CATATAN:** Produk ini tidak cocok untuk tujuan hiburan. Pertimbangkan untuk menempatkan monitor di lingkungan dengan pencahayaan terkontrol untuk mencegah gangguan cahaya sekitar dan permukaan terang yang dapat menyebabkan pantulan yang mengganggu dari layar.

 **PERINGATAN! Bahaya kestabilan:** Perangkat dapat jatuh, menyebabkan cedera serius atau kematian. Untuk mencegah cedera, pasang perangkat ini dengan aman ke lantai atau dinding sesuai dengan petunjuk pemasangan.

 **PERINGATAN!** Peralatan ini tidak sesuai untuk diletakkan di lokasi yang memungkinkan kehadiran anak-anak.


# Fitur produk dan komponen

## Fitur

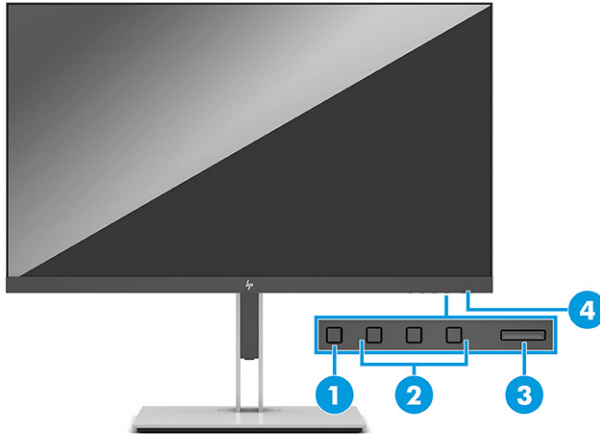
Tergantung modelnya, monitor Anda mungkin dilengkapi fitur-fitur berikut:

- Model berikut, yang mencakup dukungan layar penuh untuk resolusi lebih rendah; termasuk penskalaan ubah-suai untuk ukuran gambar maksimum dengan mempertahankan rasio aspek asli:
  - Area layar pandang diagonal 68,6 cm (27,0 inci) dengan resolusi 1920 x 1080
  - Area layar pandang diagonal 68,6 cm (27,0 inci) dengan resolusi 2560 x 1440
  - Area layar pandang diagonal 61,0 cm (24,0 inci) dengan resolusi 1920 x 1200
  - Area layar pandang diagonal 60,5 cm (23,8 inci) dengan resolusi 1920 x 1080
  - Area layar pandang diagonal 60,5 cm (23,8 inci) dengan resolusi 2560 x 1440
  - Area layar pandang diagonal 58,4 cm (23,0 inci) dengan resolusi 1920 x 1080
  - Area layar pandang diagonal 54,6 cm (21,5 inci) dengan resolusi 1920 x 1080
- Panel in-plane switching (IPS)
- Panel anti silau dengan lampu latar LED
- Dengan sudut pandang yang lebar, tampilan dapat dilihat dari posisi duduk, berdiri, atau bergerak dari satu sisi ke sisi yang lain
- Kemampuan untuk menyesuaikan tingkat perputaran dan ketinggian
- Kemampuan berputar pada sumbu untuk memutar kepala monitor dari orientasi lanskap ke orientasi potret
- Dudukan yang dapat dilepas untuk solusi pemasangan kepala monitor yang fleksibel
- Perangkat HP Quick Release 2 (Pelepas Cepat HP 2) untuk memasang kepala monitor pada dudukan secara cepat dengan sekali klik, kemudian melepaskannya menggunakan pelepas tab geser dengan mudah
- Input video DisplayPort™ (kabel disertakan)
- Input video High-Definition Multimedia Interface™ (HDMI) (kabel disertakan)
- Input video VGA (kabel disertakan untuk wilayah tertentu)
- Hub USB dengan satu port USB Tipe B (kabel disertakan) yang menghubungkan ke komputer (hulu) dan empat port USB yang menghubungkan ke perangkat USB (hilir)
- Empat tombol on-screen display (OSD), tiga yang dapat dikonfigurasi kembali sehingga memungkinkan pemilihan dengan cepat pengoperasian yang sering digunakan
- Kemampuan Plug and Play, jika didukung oleh sistem operasi Anda
- Braket pemasangan VESA® untuk memasang kepala monitor ke perangkat pemasangan dinding atau lengan ayun
- Slot kabel pengaman di bagian belakang monitor kabel keamanan opsional
- Fitur manajemen kabel untuk menempatkan kabel-kabel
- Penyesuaian pada layar dalam beberapa bahasa untuk memudahkan konfigurasi dan optimalisasi layar
- Fitur hemat energi untuk memenuhi kebutuhan pemakaian daya yang lebih kecil



 **CATATAN:** Untuk informasi keselamatan dan peraturan, lihat *Informasi Produk* yang disediakan di kit dokumentasi Anda. Untuk mengakses panduan pengguna terbaru, kunjungi <http://www.hp.com/support>, lalu ikuti petunjuk untuk mencari produk Anda. Lalu pilih **Manuals** (Petunjuk).

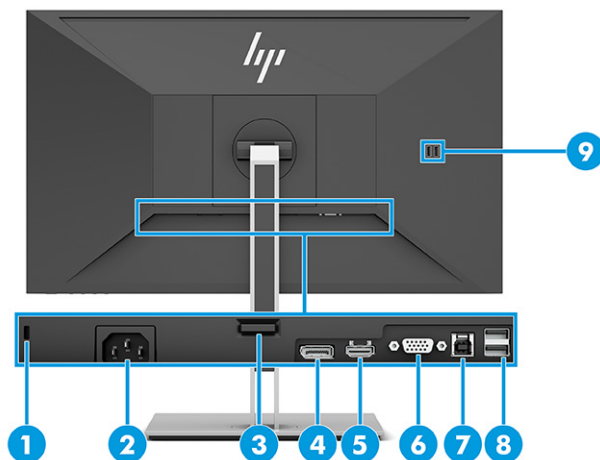
## Komponen depan



**Tabel 1-1** Komponen depan dan keterangannya

Komponen	Keterangan
(1) Tombol <b>Menu</b>	Tekan untuk membuka menu OSD, pilih item menu dari OSD, atau tutup menu OSD.
(2) Tombol OSD (dapat ditetapkan)	Jika menu OSD terbuka, tekan untuk menavigasi melalui menu. Ikon lampu fungsi menunjukkan fungsi tombol default. Untuk uraian tentang penggunaan ini, lihat <a href="#">Menggunakan tombol fungsi pada hal. 19</a> .  Anda dapat menetapkan kembali tombol fungsi untuk memilih dengan cepat operasi yang paling sering digunakan. Lihat <a href="#">Menetapkan tombol fungsi pada hal. 19</a> .
(3) Tombol Daya	Menghidupkan atau mematikan monitor.
(4) Lampu daya	Putih: Monitor menyala.  Kuning: Monitor ini berada dalam status hemat daya karena tidak ada aktivitas. Lihat <a href="#">Menggunakan Auto-Sleep Mode (Mode Tidur Otomatis) pada hal. 20</a> .  Berkedip kuning: Monitor berada dalam status hemat daya karena pengaturan Hemat Energi. Lihat <a href="#">Fitur hemat energi pada hal. 34</a> .

## Komponen belakang dan samping



**Tabel 1-2** Komponen belakang dan samping beserta keterangannya

Komponen	Keterangan
(1) Slot kabel pengaman	Menyambung kabel keamanan opsional.
(2) Konektor daya	Menghubungkan kabel daya.
(3) Tombol pelepas VESA	Lepaskan dudukan dari monitor.
(4) Konektor DisplayPort	Menghubungkan kabel DisplayPort ke perangkat sumber seperti misalnya komputer atau konsol permainan.
(5) Port HDMI	Menghubungkan kabel HDMI ke perangkat sumber seperti misalnya komputer atau konsol permainan.
(6) Port VGA	Menghubungkan kabel VGA ke perangkat sumber.
(7) Port USB Tipe B (hulu)	Menghubungkan kabel USB Tipe B ke perangkat sumber seperti misalnya komputer atau konsol permainan. <b>CATATAN:</b> Kabel USB Tipe B atau kabel USB Tipe C harus dihubungkan dari perangkat sumber ke monitor untuk mengaktifkan port USB Tipe A pada monitor.
(8) Port USB (2) (hilir)	Hubungkan kabel USB ke perangkat periferal, seperti keyboard, mouse, atau hard drive USB.
(9) Port USB (2) (hilir)	Hubungkan kabel USB ke perangkat periferal, seperti keyboard, mouse, atau hard drive USB, dan mengisi daya perangkat periferal.

## Penyetelan monitor

**PERINGATAN!** Untuk mengurangi risiko cedera serius, baca *Panduan Keselamatan & Kenyamanan*. Panduan tersebut menjelaskan tentang pengaturan tempat kerja, posisi tubuh, kesehatan, dan kebiasaan kerja yang baik untuk pengguna komputer. *Panduan Keselamatan & Kenyamanan* juga berisi informasi penting mengenai keamanan kelistrikan dan mekanis. *Panduan Keselamatan & Kenyamanan* tersedia di Web pada <http://www.hp.com/ergo>.

**PENTING:** Agar tidak merusak monitor, hati-hati jangan sampai menyentuh panel LCD. Tekanan pada panel dapat menyebabkan ketidakseragaman warna atau kesalahan orientasi pada kristal cair. Jika ini terjadi, layar tidak akan dapat pulih kembali ke kondisi normal.

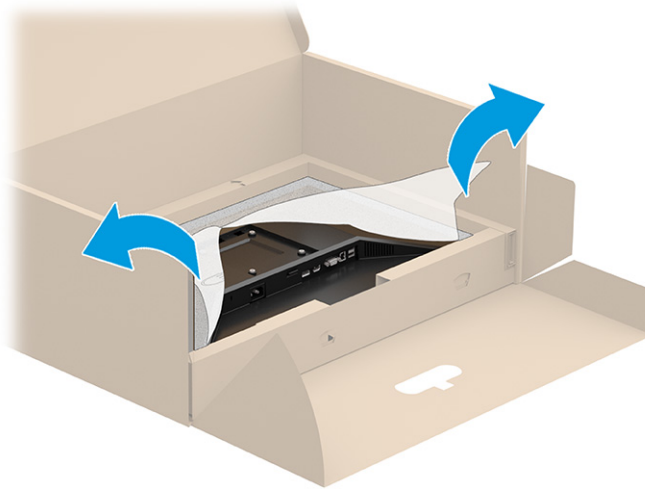
**PENTING:** Untuk mencegah layar tergores, rusak, atau pecah dan untuk mencegah kerusakan pada tombol kontrol, letakkan monitor menghadap ke bawah pada permukaan yang datar dan dilapisi busa pelindung atau kain lembut.

## Memasang dasar dudukan monitor dan bagian dasar

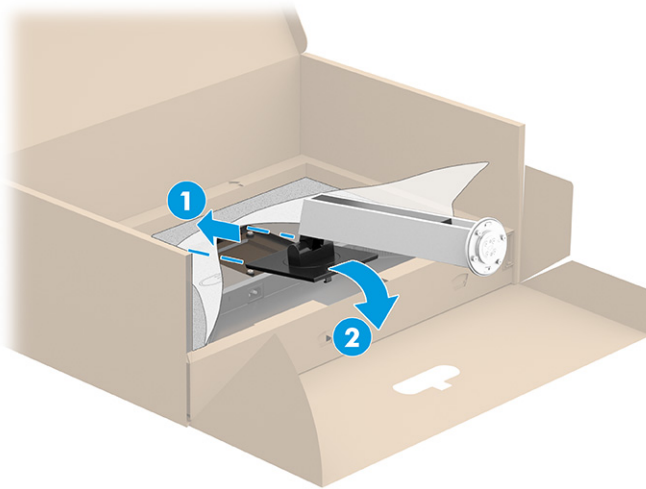
**TIPS:** Pertimbangkan penempatan monitor, karena paparan sinar dan cahaya sekitar dapat menimbulkan pantulan yang mengganggu.

**CATATAN:** Prosedur untuk memasang dudukan monitor mungkin berbeda pada model lainnya.

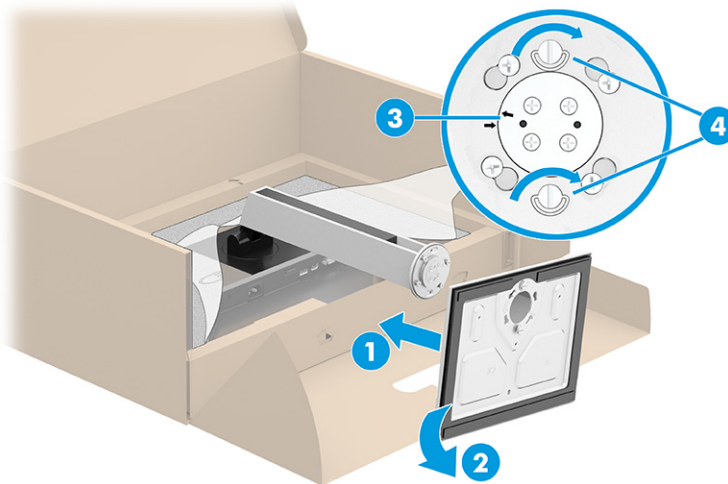
1. Dengan monitor ditempatkan menghadap ke bawah di dalam kotak, buka kemasan dengan merobeknya sepanjang garis robek.



2. Dengan monitor masih diletakkan menghadap ke bawah di dalam kotak, turunkan bagian bawah pelat pemasangan dudukan ke belakang rongga monitor (1) hingga terpasang pada tempatnya (2).



3. Dengan monitor masih diletakkan menghadap ke bawah di dalam kotak:
  - a. Masukkan bagian dasar ke bagian bawah dudukan monitor (1).
  - b. Putar dasar dudukan berlawanan arah jarum jam untuk menguncinya di tempatnya (2).
  - c. Pastikan bahwa tanda panah pada dudukan monitor sejajar dengan tanda panah di bagian bawah dasar perangkat (3).
  - d. Kencangkan kedua sekrup ke dalam bagian dasar (4).



## Pemasangan kepala monitor (hanya produk tertentu)

Kepala monitor dapat dipasang ke dinding, lengan ayun, atau perlengkapan pemasangan lain.

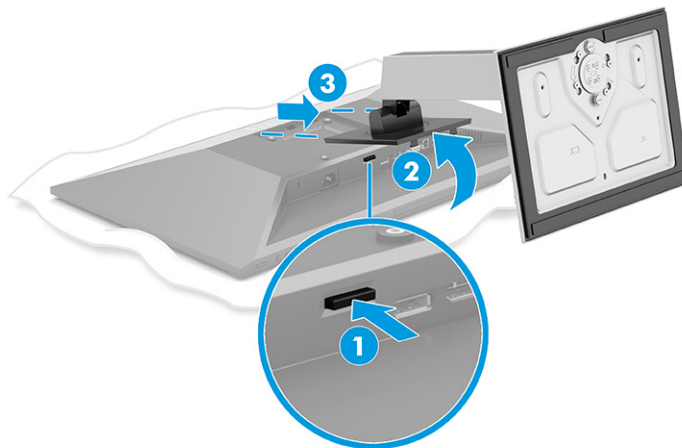
**PENTING:** Monitor ini mendukung lubang pemasangan 100 mm standar industri VESA. Untuk memasang solusi pemasangan pihak ketiga ke kepala monitor, gunakan empat sekrup 4 mm, 0,7 pitch, dan sekrup panjang 10 mm. Sekrup yang lebih panjang dapat merusak monitor. Pastikan untuk memeriksa bahwa solusi pemasangan dari pabrik sudah sesuai dengan standar VESA dan dinyatakan mampu untuk mendukung berat kepala monitor. Untuk kinerja terbaik, sebaiknya gunakan kabel daya dan kabel video yang disediakan bersama dengan monitor.

**CATATAN:** Peralatan ini dirancang untuk didukung oleh braket pemasangan dinding dengan UL-listed atau CSA-listed.

## Melepasudukan monitor

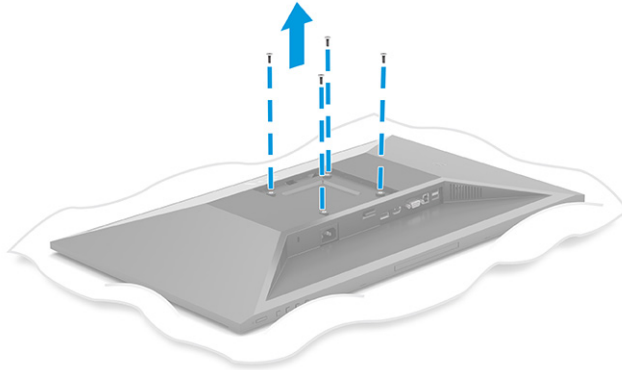
**PENTING:** Sebelum membongkar monitor, pastikan monitor dalam keadaan mati dan semua sambungan kabel sudah diputuskan.

1. Putuskan dan cabut semua kabel dari monitor.
2. Letakkan monitor dengan bagian muka menghadap ke bawah pada permukaan yang datar dan dilapisi busa pelindung atau kain tanpa serat yang bersih.
3. Dorong ke atas kait dekat bagian tengah bawah pelat pemasangan dudukan (1).
4. Ayun bagian bawah dudukan ke atas hingga pelat pemasangan keluar dari rongga pada kepala monitor (2).
5. Geser dudukan keluar dari rongga (3).




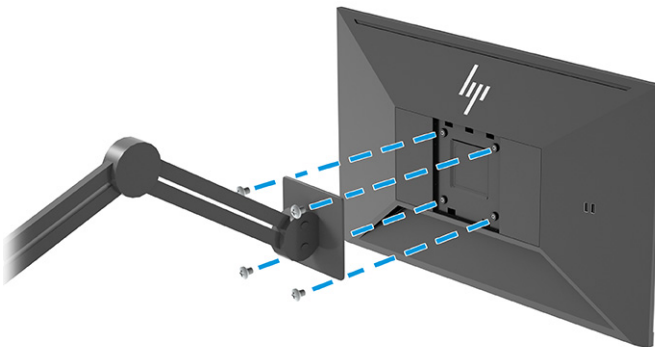
## Memasang kepala monitor pada perangkat pemasangan

1. Lepaskan keempat sekrup dari lubang VESA yang terdapat pada panel belakang monitor.




2. Untuk memasang kepala monitor pada lengan ayun atau perangkat pemasangan lain, masukkan keempat sekrup pemasangan melalui lubang pada perangkat pemasangan dan ke dalam lubang sekrup VESA di bagian belakang kepala monitor.

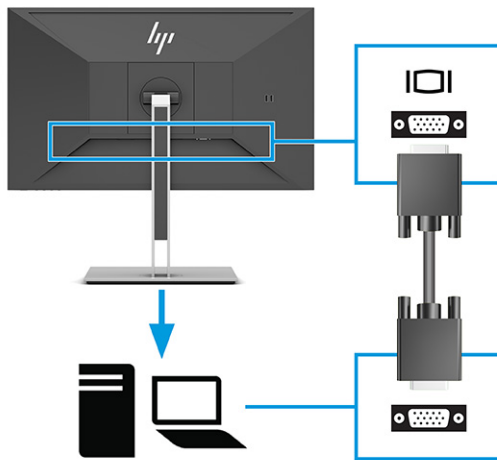
 **PENTING:** Jika petunjuk ini tidak dapat diterapkan untuk perangkat Anda, ikuti petunjuk dari produsen perangkat pemasangan saat memasang monitor ke dinding atau lengan ayun.



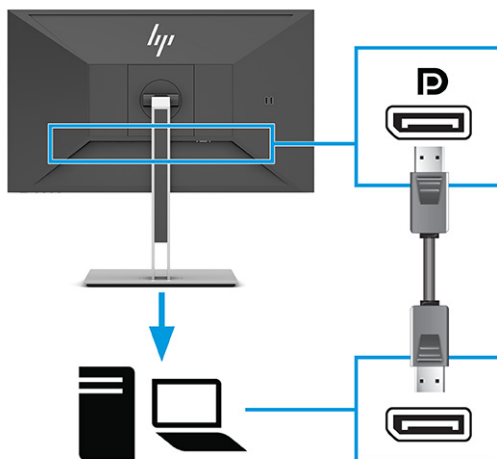
## Menghubungkan kabel

 **CATATAN:** Tergantung pada modelnya, monitor mungkin mampu mendukung input VGA, HDMI, atau DisplayPort. Mode video ditentukan oleh kabel video yang digunakan. Monitor akan secara otomatis menentukan input yang memiliki sinyal video yang valid. Input dapat dipilih melalui menu OSD. Monitor dikirimkan bersama kabel yang sesuai. Tidak semua kabel yang ditampilkan di bagian ini disertakan bersama monitor.

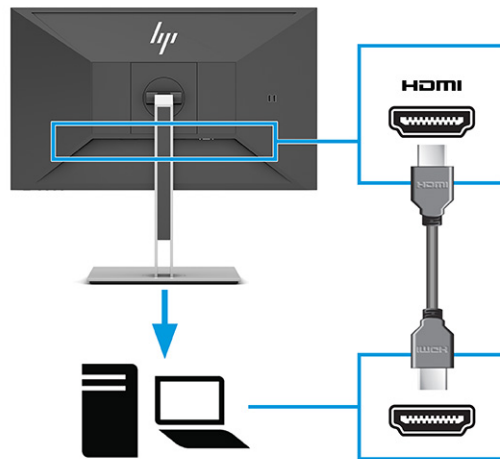
1. Letakkan monitor di tempat yang aman dan bersirkulasi udara baik di dekat komputer.
2. Menghubungkan kabel video.
  - Hubungkan satu ujung kabel VGA ke port VGA di bagian belakang monitor dan ujung lainnya ke port VGA pada perangkat sumber.



- Hubungkan satu ujung kabel DisplayPort ke konektor DisplayPort di bagian belakang monitor dan ujung lainnya ke konektor DisplayPort pada perangkat sumber.

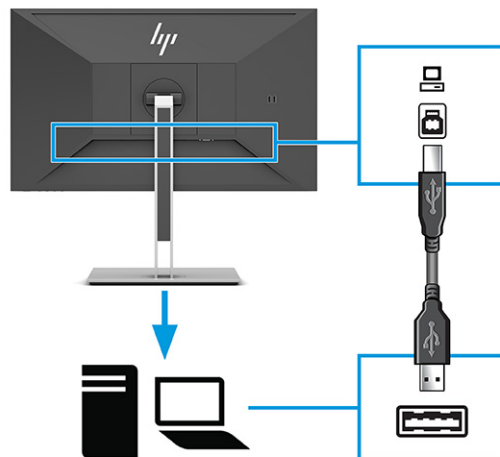



- Hubungkan satu ujung kabel HDMI ke port HDMI di bagian belakang monitor dan ujung lainnya ke port HDMI pada perangkat sumber.



### 3. Menghubungkan kabel USB.

- Hubungkan kabel USB Tipe A-ke-Tipe B ke port USB Tipe B di bagian belakang monitor dan ujung lainnya ke port USB pada perangkat sumber.



 **CATATAN:** Anda harus menghubungkan kabel USB Tipe B atau USB Tipe C dari perangkat sumber (komputer, laptop, konsol gaming) ke bagian belakang monitor untuk mengaktifkan port USB Tipe A pada monitor. Untuk informasi lebih lanjut, lihat [Menyambungkan perangkat USB pada hal. 12.](#)



4. Sambungkan satu ujung kabel daya ke konektor daya di bagian belakang monitor dan ujung lainnya ke stopkontak AC yang diarde (dibumikan).

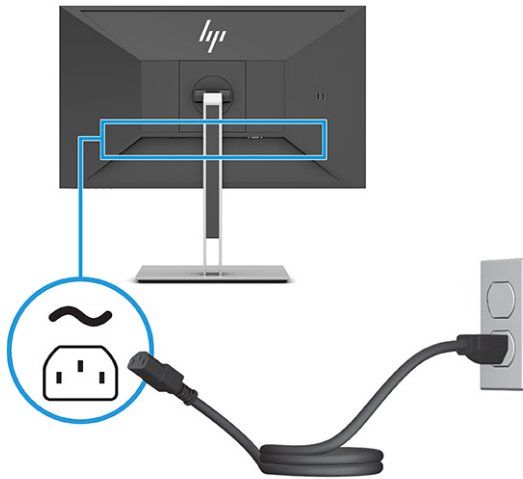
**⚠ PERINGATAN!** Untuk mengurangi risiko sengatan arus listrik atau kerusakan pada perangkat:

Jangan nonfungsikan steker arde kabel kord daya. Steker arde merupakan fitur keselamatan penting.

Tancapkan kabel daya ke outlet AC yang diarde (dibumikan) yang selalu mudah diakses.

Putuskan sambungan daya dari perangkat dengan mencabut kabel daya dari stopkontak AC.

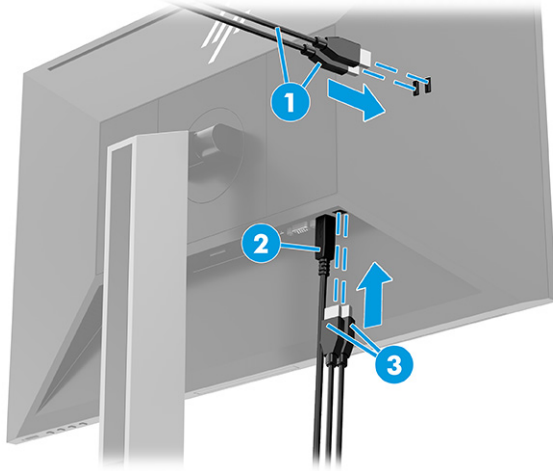
Demi keselamatan Anda, jangan meletakkan apa pun di atas kabel daya atau kabel. Atur kabel agar tidak menghalangi atau terinjak secara tidak disengaja. Jangan tarik kabel. Bila melepas kabel daya dari stopkontak, pegang kabel pada bagian konektornya.



## Menyambungkan perangkat USB

Port USB digunakan untuk menghubungkan perangkat, seperti kamera digital, keyboard USB, atau mouse USB. Ada empat port USB pada monitor untuk dihubungkan ke perangkat (hilir): dua USB Tipe A di bagian belakang dan dua USB Tipe A di bagian samping. Terdapat satu port USB Tipe B di bagian belakang yang bertindak sebagai hub (hulu).

 **CATATAN:** Anda harus menghubungkan kabel USB Tipe B dari perangkat sumber (komputer) ke bagian belakang monitor untuk memungkinkan port USB Tipe A difungsikan sebagai hub USB untuk mouse, keyboard, ponsel, hard disk eksternal, dan hampir semua benda yang dihubungkan melalui USB dan bisa menerima tegangan 5 V.



**Tabel 1-3 Lokasi port USB**

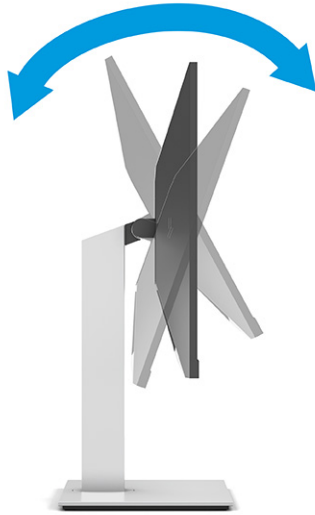
### Rongga USB

- |     |                                    |
|-----|------------------------------------|
| (1) | Port hilir USB Type-A (2)          |
| (2) | Port hulu USB Tipe B dari komputer |
| (3) | Port hilir USB Type-A (2)          |

## Mengatur monitor

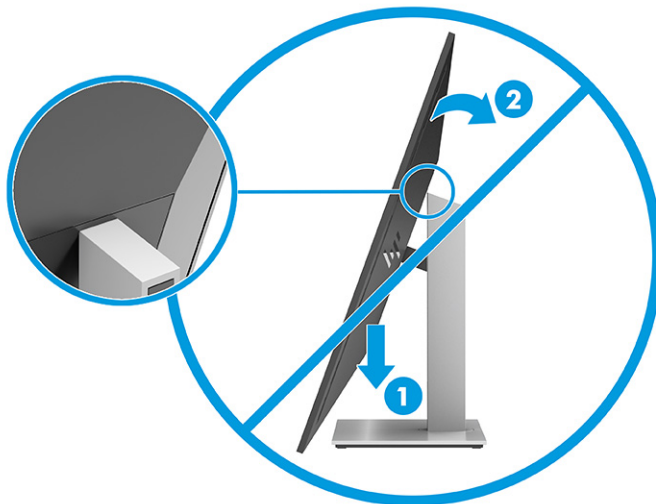
**⚠ PERINGATAN!** Untuk mengurangi risiko cedera serius, baca *Panduan Keselamatan & Kenyamanan*. Panduan tersebut menjelaskan tentang pengaturan tempat kerja, posisi tubuh, kesehatan, dan kebiasaan kerja yang baik untuk pengguna komputer. *Panduan Keselamatan & Kenyamanan* juga berisi informasi penting mengenai keamanan kelistrikan dan mekanis. *Panduan Keselamatan & Kenyamanan* tersedia di Web pada <http://www.hp.com/ergo>.

1. Miringkan kepala monitor maju atau mundur untuk menyesuaikan tingkat kenyamanan mata.

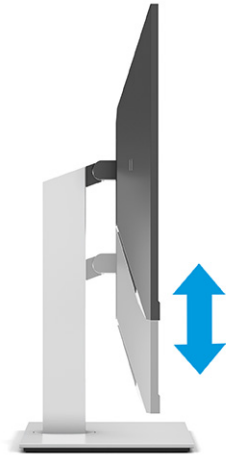


**📝 PENTING:** Untuk mencegah kerusakan pada monitor, jangan lakukan tindakan berikut:

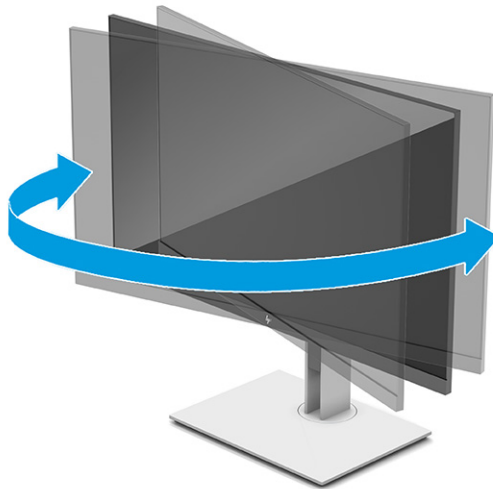
- Letakkan monitor dengan posisi potret,
- Dan kemudian miringkan monitor ke belakang,
- Kemudian geser monitor ke arah bawah.



2. Sesuaikan ketinggian monitor ke posisi nyaman untuk workstation pribadi Anda. Tepi bezel atas monitor tidak boleh melebihi ketinggian yang paralel dengan ketinggian posisi mata Anda. Monitor yang diposisikan lebih rendah dan condong mungkin lebih nyaman bagi pengguna dengan lensa korektif. Posisi monitor harus turut diatur kembali bila Anda mengubah-ubah posisi tubuh saat bekerja seharian.




3. Putar kepala monitor ke kiri atau kanan untuk mendapatkan sudut pandang terbaik.

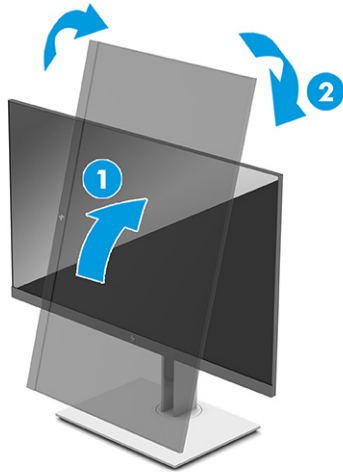



4. Anda dapat memutar kepala monitor dari tampilan orientasi lanskap ke orientasi potret sesuai dengan aplikasi Anda.
  - a. Sesuaikan monitor ke posisi ketinggian maksimal dan miringkan monitor ke belakang hingga posisi miring penuh (1).

- b. Putar monitor searah jarum jam atau berlawanan arah jarum jam 90° dari orientasi mendatar ke tegak (2).

 **PENTING:** Jika monitor tidak mencapai posisi ketinggian dan kemiringan maksimal saat diputar, sudut kanan bawah panel monitor akan menyentuh alas dan berpotensi menyebabkan kerusakan pada monitor.

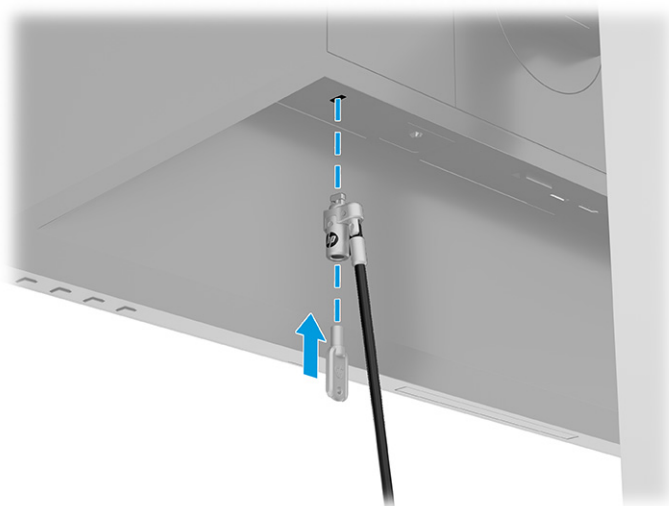
Jika Anda hendak menambahkan batang penguat suara opsional ke monitor, pasanglah setelah memutar posisi monitor. Batang penguat suara akan menyentuh alas saat monitor diputar sehingga berpotensi mengakibatkan kerusakan pada monitor maupun batang penguat suara.



 **CATATAN:** Gunakan pengaturan tampilan sistem operasi untuk memutar gambar pada layar dari posisi tegak ke lanskap. Untuk memutar OSD dari potret ke lanskap, buka menu OSD dan kemudian pilih **Image Adjustment** (Penyesuaian Gambar), pilih **On-Screen Menu Rotation** (Pemutaran Menu On-Screen), lalu pilih **Potrait** (Potret).

## Memasang kabel pengaman

Anda dapat mengamankan monitor ke benda permanen dengan menggunakan kabel pengaman opsional dari HP. Gunakan kunci yang tersedia untuk memasang dan melepaskan pengunci.



## Menyalakan monitor

**PENTING:** Kerusakan gambar yang seperti terbakar dapat terjadi pada monitor yang menampilkan gambar statis yang sama di layar selama 12 jam atau lebih. Untuk menghindari kerusakan gambar yang seperti terbakar, Anda harus selalu mengaktifkan aplikasi screensaver atau mematikan monitor bila tidak digunakan dalam waktu lama. Retensi citra merupakan kondisi yang dapat terjadi pada semua layar LCD. Kerusakan citra seperti terbakar pada monitor tidak dilindungi oleh jaminan HP.

**CATATAN:** Jika menekan tombol daya tidak memberi pengaruh apa-apa, fitur Pengunci Tombol Daya mungkin diaktifkan. Untuk menonaktifkan fitur ini, tekan terus tombol daya monitor selama 10 detik.

**CATATAN:** Pada monitor HP tertentu, Anda dapat mematikan lampu daya di dalam menu OSD. Tekan tombol **Menu** untuk membuka OSD, pilih **Power (Daya)**, pilih **Power LED (LED Daya)**, dan kemudian pilih **Off (Mati)**.

- ▲ Tekan tombol daya pada monitor untuk menghidupkannya.



Ketika monitor pertama dihidupkan, pesan status monitor akan ditampilkan selama 5 detik. Pesan tersebut menampilkan sinyal input yang aktif saat itu, status pengaturan sumber alih-otomatis (Aktif atau Tidak Aktif; pengaturan default Aktif), resolusi tampilan prasetel saat ini, dan resolusi tampilan prasetel yang dianjurkan.

Monitor akan secara otomatis memindai input sinyal untuk input aktif dan menggunakannya pada layar.

## Kebijakan HP dalam cap air dan retensi gambar

Model monitor IPS ini dirancang dengan teknologi layar IPS (In-Plane Switching), yang menghasilkan sudut tampilan ultra lebar dan kualitas gambar sangat baik. Monitor IPS cocok untuk berbagai variasi aplikasi yang membutuhkan kualitas gambar tingkat lanjut berukuran lebar. Namun demikian teknologi panel ini tidak cocok untuk aplikasi yang menggunakan gambar statis, stasioner, atau gambar diam untuk waktu yang lama tanpa menggunakan screensaver. Jenis aplikasi ini mungkin dilengkapi kamera pemantau, permainan video, logo marketing, dan templat. Gambar statis dapat mengakibatkan kerusakan retensi gambar yang dapat terlihat seperti bintik atau cap air pada layar monitor.

Kerusakan retensi gambar pada monitor yang digunakan 24 jam per hari tidak tercakup dalam jaminan HP. Untuk mencegah kerusakan retensi gambar, selalu matikan monitor saat tidak digunakan atau gunakan fitur manajemen daya, jika sistem Anda mendukung fitur tersebut, untuk menonaktifkan layar saat tidak ada aktivitas sistem.

---

## 2 Menggunakan monitor

### Mengunduh perangkat lunak dan utilitas

Anda dapat mengunduh dan menginstal file berikut dari <http://www.hp.com/support>:

- File INF (Informasi)
- Berkas ICM (Image Color Matching)

Untuk mengunduh file:

1. Kunjungi <http://www.hp.com/support>.
2. Pilih **Software and Drivers** (Perangkat Lunak dan driver).
3. Pilih jenis produk Anda.
4. Masukkan model monitor HP Anda di kolom pencarian dan ikuti petunjuk di layar.

### File Informasi

File INF menentukan sumber daya monitor yang digunakan oleh sistem operasi Windows® untuk memastikan kompatibilitas monitor dengan adaptor grafis komputer.

Monitor ini kompatibel dengan Windows Plug and Play, dan monitor akan bekerja dengan benar tanpa menginstal file INF. Kompatibilitas Plug and Play monitor membutuhkan kartu grafis komputer yang sesuai dengan VESA DDC2 dan monitor dihubungkan langsung ke kartu grafis tersebut. Plug and Play tidak akan bekerja melalui konektor tipe BNC terpisah atau melalui distribusi buffer, kotak atau keduanya.

### File Pencocokan Warna Gambar

File ICM adalah file data yang digunakan bersama program grafis untuk memberikan pencocokan warna yang konsisten dari layar monitor ke printer, atau dari pemindai ke layar monitor. File ini diaktifkan dari dalam program grafis yang mendukung fitur ini.



**CATATAN:** Profil warna ICM ditulis sesuai dengan spesifikasi Format Profil dari Konsorsium Warna Internasional (ICC).

---

## Menggunakan menu OSD

Gunakan menu OSD untuk mengatur gambar layar sesuai selera Anda. Untuk mengakses dan melakukan penyesuaian dalam OSD:

- Gunakan tombol-tombol di bagian bawah bezel depan monitor.

Untuk mengakses menu OSD dan melakukan pengaturan:

1. Jika monitor belum dihidupkan, tekan tombol daya untuk menghidupkan monitor.
2. Tekan tombol **Menu**.
3. Gunakan tiga tombol fungsi untuk menavigasi, memilih, dan mengatur pilihan menu. Label tombol di layar bervariasi, tergantung pada menu atau submenu yang aktif.

Tabel berikut berisi daftar pilihan yang mungkin ada pada menu utama OSD.

**Tabel 2-1 Pilihan menu OSD dan deskripsinya untuk menggunakan tombol**

Menu utama	Keterangan
Kecerahan+	Mengatur tingkat kecerahan, kontras, dan rentang hitam layar.
Color (Warna)	Memilih dan menyesuaikan warna layar.
Image (Gambar)	Menyesuaikan gambar layar.
Input (Masukan)	Memilih sinyal input video (DisplayPort, HDMI, atau VGA).
Power (Daya)	Menyesuaikan pengaturan daya.
Menu	Mengatur menu on-screen display (OSD) dan kontrol tombol Fungsi.
Management (Manajemen)	Menyesuaikan pengaturan DDC/CI, memilih bahasa yang akan ditampilkan pada menu OSD (default pabrik dalam bahasa Inggris), menyesuaikan pengaturan audio, dan mengembalikan pengaturan menu OSD ke pengaturan default pabrik.
Information (Informasi)	Memilih dan menampilkan informasi penting mengenai monitor.
Exit (Keluar)	Keluar dari layar menu OSD.

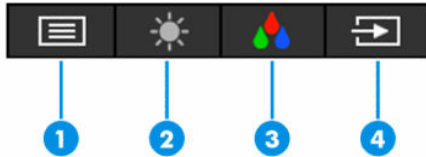


## Menggunakan tombol fungsi

Dengan menekan salah satu dari tiga tombol fungsi akan mengaktifkan tombol dan menampilkan ikon di atas tombol.

 **CATATAN:** Tindakan tombol fungsi berbeda-beda tergantung pada model monitor.

Untuk informasi tentang cara mengubah fungsi tombol, lihat [Menetapkan tombol fungsi pada hal. 19](#).



**Tabel 2-2** Nama tombol dan keterangan

Tombol	Keterangan
(1) Tombol <b>Menu</b>	Membuka menu utama OSD dan pilih item menu dari OSD.
(2) Tombol <b>Brightness+</b> (Kecerahan+) Tombol fungsi yang dapat ditetapkan	Membuka skala penyesuaian <b>Brightness+</b> (Kecerahan+).
(3) Tombol <b>Warna</b> Tombol fungsi yang dapat ditetapkan	Membuka menu <b>Color</b> (Warna) tempat Anda dapat menyesuaikan layar monitor ke cahaya pandang nyaman atau memilih mode tampilan prasetel.
(4) Tombol <b>Next Active Input</b> (Input Aktif Berikutnya) Tombol fungsi yang dapat ditetapkan	Mengalihkan sumber masukan monitor ke sumber aktif berikutnya.

## Menetapkan tombol fungsi

Anda bisa mengubah tombol fungsi yang ditetapkan dari nilai default sehingga saat tombol diaktifkan, Anda dapat mengakses item menu yang biasa digunakan secara cepat. Anda tidak dapat menetapkan ulang tombol **Menu**.

Untuk menetapkan kembali tombol fungsi:

1. Tekan tombol **Menu** untuk membuka menu OSD.
2. Pilih **Menu**, pilih **Assign Buttons** (Tetapkan Tombol), lalu pilih salah satu opsi yang tersedia untuk tombol yang ingin Anda tetapkan.

## Mengubah pengaturan mode daya

Untuk memenuhi standar daya internasional, jika monitor berada dalam Mode Tidur, pengaturan monitor default adalah mode Hemat Daya. Jika monitor Anda mendukung mode Performa, kemudian untuk menjaga port USB tetap aktif saat monitor berada dalam mode Tidur, ubah pengaturan mode daya dari mode **Power Saver** (Hemat Daya) ke mode **Performance** (Performa). Mengaktifkan mode Performa meningkatkan pemakaian daya.

Cara mengubah pengaturan mode daya:

1. Tekan tombol **Menu** untuk membuka menu OSD.
2. Pilih **Power** (Daya), pilih **Power Mode** (Mode Daya), dan kemudian pilih **Performance** (Performa).
3. Pilih **Save** (Simpan) dan tutup OSD.



**CATATAN:** Saat mode daya diatur ke Performa, hub USB dan port USB tetap aktif, bahkan saat monitor berada dalam mode tidur.

## Menggunakan Auto-Sleep Mode (Mode Tidur Otomatis)

Monitor mendukung pilihan menu OSD yang disebut Auto-Sleep Mode (Mode Tidur Otomatis), yang memungkinkan Anda mengaktifkan atau menonaktifkan status hemat daya untuk monitor. Bila Mode Tidur Otomatis diaktifkan (diaktifkan secara default), monitor akan memasuki status daya hemat saat komputer memberikan sinyal mode daya rendah (tidak adanya sinyal sinkronisasi horizontal atau vertikal).

Setelah memasuki status hemat daya (mode tidur) ini, layar monitor akan gelap, lampu latar akan mati, dan lampu daya akan menyala kuning. Monitor mengonsumsi daya kurang dari 0,5 W saat berada dalam status hemat daya. Monitor keluar dari mode tidur saat komputer mengirim sinyal aktif ke monitor (misalnya, jika Anda mengaktifkan mouse atau keyboard).

Untuk menonaktifkan Mode Tidur Otomatis di OSD:

1. Tekan tombol **Menu** untuk membuka OSD.
2. Pada OSD, pilih **Power** (Daya).
3. Pilih **Auto-Sleep Mode** (Mode Tidur Otomatis), lalu pilih **Off** (Mati).

## Menggunakan cahaya biru rendah

Menurunkan pancaran cahaya biru dari monitor akan mengurangi paparan cahaya biru pada mata Anda.

Monitor ini menggunakan mode pengaturan default panel cahaya biru rendah, yang saat digunakan pada mode pengaturan default, bersertifikat TÜV untuk mengurangi output cahaya biru dan menciptakan gambar yang lebih menenangkan dan tidak mensimulasi ketika membaca konten di layar.



**PERINGATAN!** Untuk mengurangi risiko cedera serius, baca *Panduan Keselamatan & Kenyamanan* yang diberikan bersama panduan pengguna. Panduan tersebut menjelaskan tentang pengaturan workstation dan postur tubuh, kesehatan, dan kebiasaan kerja yang baik untuk pengguna komputer. *Panduan Keselamatan & Kenyamanan* juga berisi informasi penting mengenai keamanan listrik dan mekanis. *Panduan Keselamatan & Kenyamanan* juga tersedia di Web di <http://www.hp.com/ergo>.

# 3 Dukungan dan cara mengatasi masalah

## Memecahkan permasalahan umum

Tabel berikut merinci kemungkinan berbagai permasalahan, kemungkinan penyebab setiap masalah, dan solusi yang dianjurkan.

**Tabel 3-1 Permasalahan umum dan solusinya**

Permasalahan	Kemungkinan penyebab	Solusi
Layar akan kosong, atau video berkedip.	Kabel listrik tidak tersambung.	Sambungkan kabel daya.
	Monitor tidak aktif.	Tekan tombol daya monitor. <b>CATATAN:</b> Jika menekan tombol daya tidak memberi pengaruh apa-apa, tekan terus tombol daya selama 10 detik untuk menonaktifkan fitur Penguncian Tombol Daya.
	Kabel video tidak terhubung dengan benar.	Hubungkan kabel video dengan benar. Untuk informasi lebih lanjut, lihat <a href="#">Menghubungkan kabel pada hal. 9</a> .
	Sistem berada dalam Mode Tidur Otomatis.	Tekan sembarang tombol pada papan ketik atau gerakkan tetikus untuk mematikan utilitas pengosongan layar.
	Kartu video tidak kompatibel.	Buka menu OSD dan pilih menu <b>Input</b> . Setel <b>Auto-Switch Input</b> (Input Pengalihan Otomatis) ke <b>Off</b> (Nonaktif) dan secara manual pilih input.  atau  Pasang kembali kartu video atau hubungkan kabel video ke salah satu sumber video komponen di komputer.
Gambar tampak buram, tidak jelas, atau terlalu gelap.	Pengaturan kecerahan terlalu rendah.	Buka menu OSD, dan pilih <b>Brightness</b> (Kecerahan) untuk menyesuaikan skala kecerahan sesuai kebutuhan.
"Sinyal Input Tidak Ditemukan" ditampilkan di layar.	Kabel video monitor diputuskan atau tidak ada sumber video.	Hubungkan kabel sinyal video yang sesuai di antara komputer dan monitor. Pastikan komputer sudah dimatikan sebelum menghubungkan kabel video.
"Input Signal Out of Range" (Sinyal Input di Luar Jangkauan) tertampil pada layar.	Resolusi video dan/atau tingkat penyegaran diatur lebih tinggi dari yang didukung oleh monitor.	Ubah pengaturan menjadi pengaturan yang didukung (lihat <a href="#">Resolusi layar prasetel pada hal. 31</a> ).
Monitor tidak masuk ke status tidur daya rendah.	Kontrol hemat energi monitor dimatikan.	Buka menu OSD dan pilih <b>Power</b> (Daya), pilih <b>Auto-Sleep Mode</b> (Mode Tidur Otomatis), dan atur tidur otomatis ke <b>On</b> (Aktif).
"OSD Lockout" (Pengunci OSD) ditampilkan.	Fungsi OSD Terkunci monitor diaktifkan.	Tekan terus tombol <b>Menu</b> selama 10 detik untuk menonaktifkan fungsi Pengunci OSD.
"Power Button Lockout" (Pengunci Tombol Daya) ditampilkan.	Fitur Penguncian Tombol Daya monitor diaktifkan.	Tekan terus tombol <b>Daya</b> selama 10 detik untuk membuka pengunci fungsi tombol daya.

## Penguncian tombol

Dengan menekan terus tombol Daya atau tombol **Menu** selama 10 detik akan menonaktifkan tombol tersebut. Anda dapat mengaktifkan kembali tombol ini dengan menekan kembali tombol tersebut selama 10 detik. Fungsi penguncian tombol hanya tersedia ketika monitor dalam keadaan hidup, sinyal yang aktif ditampilkan, dan menu OSD tertutup.

## Menggunakan fungsi penyesuaian otomatis (masukan analog)

Fitur pengaturan-otomatis secara otomatis akan terkunci dan berusaha untuk mengoptimalkan layar Anda dalam kondisi berikut:

- Konfigurasi monitor
- Pengaturan ulang komputer standar pabrik
- Mengubah resolusi monitor

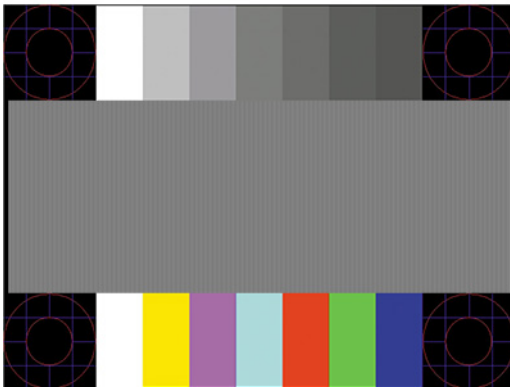
Anda juga dapat mengoptimalkan kinerja layar untuk masukan VGA (analog) kapan saja dari menu Auto Adjustment (Penyesuaian Otomatis) pada OSD. Anda juga dapat mengunduh perangkat lunak utilitas pola penyesuaian otomatis dari <http://www.hp.com/support>.

Jangan gunakan prosedur ini jika monitor menggunakan masukan selain VGA. Jika monitor menggunakan masukan VGA (analog), prosedur ini dapat memperbaiki kondisi kualitas gambar berikut ini:

- Samar atau fokus tidak jelas
- Efek ghosting, garis belang, atau bayangan
- Garis vertikal buram
- Garis bergeser tipis dan horizontal
- Gambar tidak di tengah

Untuk menggunakan fitur pengaturan-otomatis:


1. Nyalakan monitor, dan kemudian tunggu selama 20 menit sebelum melakukan penyesuaian.
2. Tekan tombol **Menu** untuk membuka menu OSD, pilih **Image** (Gambar), kemudian pilih **Auto Adjustment** (Pengaturan Otomatis). Jika hasilnya kurang memuaskan, lanjutkan dengan prosedur ini.
3. Buka utilitas penyesuaian otomatis. (Anda dapat mengunduh utilitas ini dari <http://www.hp.com/support>.) Pola tes konfigurasi akan ditampilkan.



4. Tekan tombol **Esc** atau tombol lain pada papan ketik untuk keluar dari pola tes.


## Mengoptimalkan kinerja citra (masukan analog)

Anda dapat menyesuaikan dua kontrol pada OSD untuk meningkatkan performa gambar: Clock (Jam) dan Phase (Fase) (tersedia pada menu OSD). Gunakan kontrol-kontrol ini hanya apabila fungsi penyesuaian-otomatis tidak memberikan gambar yang memuaskan.

 **CATATAN:** Jam dan Fase hanya dapat disesuaikan apabila Anda menggunakan input (VGA) analog. Kontrol-kontrol ini tidak dapat disesuaikan untuk input digital.

Jam pertama-tama harus diatur dengan benar, karena pengaturan Fase tergantung pada pengaturan Jam utama.

- **Jam:** Menaikkan atau menurunkan nilai untuk meminimalkan semua bilah vertikal atau garis-garis yang terlihat pada latar belakang layar.
- **Fase:** Menaikkan atau menurunkan nilai untuk mengurangi video yang berkedip atau kabur.

 **CATATAN:** Jika menggunakan kontrol ini, Anda akan mendapatkan hasil terbaik dengan menggunakan utilitas perangkat lunak pola penyesuaian otomatis. Anda dapat mengunduh utilitas ini dari <http://www.hp.com/support>.

Saat mengatur nilai Jam dan Fase, jika gambar monitor jadi menyimpang, sesuaikan terus nilainya sampai penyimpangan tersebut hilang. Untuk mengembalikan pengaturan pabrik, tekan tombol **Menu** untuk membuka menu OSD, lalu pilih **Management** (Manajemen), pilih **Factory Reset** (Pengaturan Ulang Pabrik), lalu pilih **Yes** (Ya).

Untuk mengurangi batang-batang vertikal (Jam):

1. Tekan tombol **Menu** untuk membuka menu OSD, pilih **Image** (Gambar), dan kemudian pilih **Clock and Phase** (Jam dan Fase).
2. Pilih **Clock** (Jam), lalu gunakan tombol OSD pada monitor yang menampilkan ikon panah ke atas dan bawah untuk mengurangi garis-garis vertikal. Tekan tombol-tombol itu secara perlahan agar Anda tidak melewati titik penyesuaian optimum.



3. Setelah menyesuaikan Jam, jika berkedip, buram, atau muncul garis-garis pada layar, lanjutkan dengan menyesuaikan Fase.

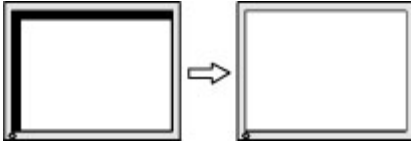
Untuk menghilangkan gambar berkedip atau buram (Phase - Fase):

1. Tekan tombol **Menu** untuk membuka menu OSD, pilih **Image** (Gambar), dan kemudian pilih **Clock and Phase** (Jam dan Fase).
2. Pilih **Phase** (Fase), lalu gunakan tombol OSD pada monitor yang menampilkan ikon panah ke atas dan bawah untuk mengurangi kedipan atau kondisi buram. Kedipan atau kondisi buram mungkin tidak dapat dihilangkan, tergantung pada komputer atau kartu pengontrol grafis yang terpasang.



Untuk mengoreksi posisi layar (Posisi Horizontal atau Posisi Vertikal):

1. Tekan tombol **Menu** untuk membuka Menu OSD, pilih **Image** (Gambar), dan kemudian pilih **Image Position** (Posisi Gambar).
2. Tekan tombol OSD pada monitor yang menampilkan ikon panah ke atas dan bawah untuk menempatkan posisi gambar dengan benar di area tampilan layar monitor. Letak **Posisi Horizontal** akan menggeser citra ke kiri atau ke kanan; **Posisi Vertikal** akan menggeser posisi gambar ke atas atau ke bawah.



## Menghubungi dukungan

Untuk mengatasi masalah perangkat keras atau perangkat lunak, kunjungi <http://www.hp.com/support>. Gunakan situs ini untuk mendapatkan informasi lebih lanjut tentang produk Anda, termasuk tautan ke forum diskusi dan petunjuk tentang pemecahan masalah. Anda juga bisa menemukan informasi cara menghubungi HP dan membuka kasus dukungan.



**CATATAN:** Hubungi dukungan pelanggan untuk mendapatkan penggantian kabel daya atau kabel lain yang dikirimkan bersama monitor Anda.

## Persiapan sebelum menghubungi dukungan teknis

Jika Anda tidak dapat mengatasi masalah menggunakan kiat-kiat yang ada di bagian ini, Anda mungkin perlu menghubungi dukungan teknis. Sebelum menghubungi sediakan informasi berikut:

- Nomor model monitor
- Nomor seri monitor
- Tanggal pembelian pada tagihan
- Kondisi saat terjadinya masalah
- Pesan-pesan galat yang diterima
- Konfigurasi perangkat keras
- Nama dan versi perangkat keras serta perangkat lunak yang Anda gunakan

## Menemukan nomor seri dan nomor produk

Tergantung pada produk, nomor seri dan nomor produk terdapat pada label yang terletak di bagian belakang monitor atau pada label yang terletak di bawah bezel depan pada kepala monitor. Anda mungkin membutuhkan nomor ini saat menghubungi HP untuk informasi tentang monitor.



# 4 Merawat monitor

## Panduan perawatan

Untuk meningkatkan kinerja dan memperpanjang usia pakai monitor:

- Jangan buka kabinet monitor atau mencoba memperbaiki produk ini tanpa bantuan seorang ahli. Aturilah hanya kontrol yang tercantum dalam petunjuk penggunaan. Jika monitor tidak berfungsi dengan baik atau pernah terjatuh, hubungi penyalur, penjual, atau penyedia layanan resmi HP.
- Gunakan hanya catu daya dan sambungan yang sesuai untuk monitor ini, sebagaimana tercantum pada label atau bagian belakang monitor.
- Pastikan total taraf ampere produk yang terhubung ke stopkontak tidak melebihi taraf arus stopkontak AC dan total taraf ampere produk yang terhubung ke kabel tidak melebihi taraf kabel. Lihat label daya untuk memastikan taraf ampere (AMPS atau A) untuk setiap perangkat.
- Pasang monitor dekat stopkontak yang dapat dijangkau dengan mudah. Putuskan sambungan monitor dengan memegang erat steker dan menariknya dari stopkontak. Jangan pernah memutus sambungan listrik monitor dengan menarik kabelnya.
- Matikan monitor saat sedang tidak digunakan dan gunakan program screen saver. Melakukan hal ini dapat memperpanjang harapan masa pakai monitor.



**CATATAN:** Monitor dengan gambar yang seperti terbakar tidak tercakup dalam jaminan HP.

- Jangan pernah menghalangi slot dan bukaan kabinet atau memasukkan benda ke dalamnya. Bukaan ini merupakan ventilasi.
- Jangan meletakkan monitor atau menempatkannya pada permukaan yang tidak stabil.
- Jangan biarkan kabel daya tertekan benda apa pun. Jangan menginjak kabel.
- Letakkan monitor pada ruang dengan ventilasi udara yang baik, jauh dari cahaya, panas, dan kelembapan berlebih.

## Membersihkan monitor

1. Matikan monitor dan cabut kabel daya dari stopkontak AC.
2. Putuskan semua perangkat eksternal.
3. Bersihkan monitor dengan menyeka bagian layar dan kabinet menggunakan kain antistatik yang bersih dan lembut.
4. Untuk kotoran yang sulit dibersihkan, gunakan campuran 50/50 air dan isopropil alkohol.



**PENTING:** Jangan gunakan cairan pembersih yang mengandung bahan dasar minyak bumi, seperti benzena, tiner, maupun zat yang mudah menguap untuk membersihkan layar monitor atau kabinet. Zat kimia ini dapat merusak monitor.

**PENTING:** Semprotkan pembersih pada kain lalu gunakan kain yang lembap untuk mengusap perlahan permukaan layar. Jangan pernah menyemprotkan cairan pembersih secara langsung ke permukaan layar. Cairan tersebut dapat menyerap ke bagian belakang sehingga merusak komponen elektroniknya. Kain tersebut harus lembap, namun tidak basah. Air yang menetes ke dalam bukaan ventilasi atau jalur masuk lainnya dapat menyebabkan kerusakan pada monitor. Biarkan monitor dikeringanginkan sebelum dipasang kembali.


---

## Mengirim monitor

Simpan kotak kemasan asli di gudang. Anda mungkin memerlukannya nanti jika Anda akan mengirimkan monitor atau pindah.



# A Spesifikasi teknis

 **CATATAN:** Semua spesifikasi adalah spesifikasi umum yang disediakan oleh produsen komponen HP; performa sebenarnya dapat berbeda-beda, lebih tinggi atau lebih rendah.

Untuk spesifikasi terbaru atau spesifikasi tambahan tentang produk ini, kunjungi <http://www.hp.com/go/quickspecs/> dan cari model monitor Anda untuk mengetahui Spesifikasi Ringkas model tertentu.

## Spesifikasi model FHD 68,6 cm (27,0 inci)

**Tabel A-1** Spesifikasi monitor FHD 68,6 cm (27,0 inci)

Spesifikasi	Pengukuran	
<b>Monitor, layar lebar</b>	<b>68,6 cm</b>	27,0 inci
Ketik	IPS	
<b>Ukuran gambar yang terlihat</b>	<b>Diagonal 68,6 cm</b>	Diagonal 27,0 inci
<b>Berat maksimal (tidak dikemas)</b>	<b>6,9 kg</b>	15,2 pon
<b>Dimensi (termasuk bagian dasar)</b>		
Tinggi (posisi tertinggi)	<b>53,52 cm</b>	21,07 inci
Tinggi (posisi terendah)	<b>38,52 cm</b>	15,17 inci
Tebal	<b>21,60 cm</b>	8,50 inci
Lebar	<b>61,17 cm</b>	24,08 inci
<b>Kisaran penyesuaian ketinggian</b>	<b>15,0 cm</b>	5,9 inci
<b>Kisaran penyesuaian kemiringan</b>	-5° s.d. 23°	
<b>Kisaran penyesuaian putaran</b>	± 45°	
<b>Kisaran penyesuaian pivot</b>	± 90°	
<b>Persyaratan lingkungan</b>		
Suhu pengoperasian	<b>5 °C s.d. 35 °C</b>	41 °F s.d. 95 °F
Suhu penyimpanan	<b>-34 °C s.d. 60 °C</b>	-29 °F s.d. 140 °F
Kelembapan penyimpanan	5% s.d. 95% (tanpa pengembunan)	
Kelembapan pengoperasian	20% s.d. 80% (tanpa pengembunan)	
<b>Sumber daya</b>	100 V ac s.d. 240 V ac 50/60 Hz	
<b>Terminal input</b>	Satu port HDMI, satu konektor DisplayPort, dan satu port VGA	

## Spesifikasi model QHD 68,6 cm (27,0 inci)

**Tabel A-2** Spesifikasi monitor QHD 68,6 cm (27,0 inci)

Spesifikasi	Pengukuran	
<b>Monitor, layar lebar</b>	<b>68,6 cm</b>	27,0 inci
Ketik	IPS	
<b>Ukuran gambar yang terlihat</b>	<b>Diagonal 68,6 cm</b>	Diagonal 27,0 inci
<b>Berat maksimum (tanpa kemasan)</b>	<b>7,0 kg</b>	15,43 pon
<b>Dimensi (termasuk bagian dasar)</b>		
Tinggi (posisi tertinggi)	<b>53,6 cm</b>	21,10 inci
Tinggi (posisi terendah)	<b>38,6 cm</b>	15,20 inci
Tebal	<b>21,60 cm</b>	8,50 inci
Lebar	<b>61,33 cm</b>	24,15 inci
<b>Kisaran penyesuaian ketinggian</b>	<b>15,0 cm</b>	5,9 inci
<b>Kisaran penyesuaian kemiringan</b>	-5° s.d. 23°	
<b>Kisaran penyesuaian putaran</b>	± 45°	
<b>Kisaran penyesuaian pivot</b>	± 90°	
<b>Persyaratan lingkungan</b>		
Suhu pengoperasian	<b>5 °C s.d. 35 °C</b>	41 °F s.d. 95 °F
Suhu penyimpanan	<b>-34 °C s.d. 60 °C</b>	-29 °F s.d. 140 °F
Kelembapan penyimpanan	5% s.d. 95% (tanpa pengembunan)	
Kelembapan pengoperasian	20% s.d. 80% (tanpa pengembunan)	
<b>Catu daya</b>	100 V ac s.d. 240 V ac 50/60 Hz	
<b>Terminal input</b>	Satu port HDMI, satu konektor DisplayPort, dan satu port VGA	

## Spesifikasi model 61,0 cm (24,0 inci)

**Tabel A-3** Spesifikasi monitor 61,0 cm (24,0 inci)

Spesifikasi	Pengukuran	
<b>Monitor, layar lebar</b>	<b>61,0 cm</b>	24,0 inci
Ketik	IPS	
<b>Ukuran gambar yang terlihat</b>	<b>Diagonal 61,0 cm</b>	Diagonal 24,0 inci
<b>Berat maksimal (tidak dikemas)</b>	<b>6,06 kg</b>	13,36 pon
<b>Dimensi (termasuk bagian dasar)</b>		
Tinggi (posisi tertinggi)	<b>50,96 cm</b>	20,06 inci
Tinggi (posisi terendah)	<b>35,96 cm</b>	14,05 inci

**Tabel A-3 Spesifikasi monitor 61,0 cm (24,0 inci) (Lanjutan)**

Spesifikasi	Pengukuran	
Tebal	<b>20,69 cm</b>	8,15 inci
Lebar	<b>53,20 cm</b>	20,94 inci
<b>Kisaran penyesuaian ketinggian</b>	<b>15,0 cm</b>	5,9 inci
<b>Kisaran penyesuaian kemiringan</b>	-5° s.d. 23°	
<b>Kisaran penyesuaian putaran</b>	± 45°	
<b>Kisaran penyesuaian pivot</b>	± 90°	
<b>Persyaratan lingkungan</b>		
Suhu pengoperasian	<b>5 °C s.d. 35 °C</b>	41 °F s.d. 95 °F
Suhu penyimpanan	<b>-34 °C s.d. 60 °C</b>	-29 °F s.d. 140 °F
Kelembapan penyimpanan	5% s.d. 95% (tanpa pengembunan)	
Kelembapan pengoperasian	20% s.d. 80% (tanpa pengembunan)	
<b>Sumber daya</b>	100 V ac s.d. 240 V ac 50/60 Hz	
<b>Terminal input</b>	Satu port HDMI, satu konektor DisplayPort, dan satu port VGA	

## Spesifikasi model 60,5 cm (23,8 inci)

**Tabel A-4 Spesifikasi model 60,5 cm (23,8 inci)**

Spesifikasi	Pengukuran	
<b>Monitor, layar lebar</b>	<b>60,5 cm</b>	23,8 inci
Tipe	IPS	
<b>Ukuran gambar yang terlihat</b>	<b>Diagonal 60,5 cm</b>	Diagonal 23,8 inci
<b>Berat maksimum (tidak dikemas, dengan dudukan)</b>	<b>5,7 kg</b>	12,6 pon
<b>Dimensi (termasuk dudukan)</b>		
Tinggi (posisi tertinggi)	<b>49,49 cm</b>	19,48 inci
Tinggi (posisi terendah)	<b>34,49 cm</b>	13,58 inci
Tebal	<b>20,70 cm</b>	8,15 inci
Lebar	<b>53,94 cm</b>	21,24 inci
<b>Kisaran penyesuaian ketinggian</b>	<b>15,0 cm</b>	5,9 inci
<b>Kisaran penyesuaian kemiringan</b>	-5° s.d. 23°	
<b>Kisaran penyesuaian putaran</b>	± 45°	
<b>Kisaran penyesuaian pivot</b>	± 90°	
<b>Persyaratan temperatur lingkungan</b>		
Suhu pengoperasian	<b>5 °C s.d. 35 °C</b>	41 °F s.d. 95 °F
Suhu penyimpanan	<b>-34 °C s.d. 60 °C</b>	-29 °F s.d. 140 °F

**Tabel A-4 Spesifikasi model 60,5 cm (23,8 inci) (Lanjutan)**

Spesifikasi	Pengukuran
Kelembapan penyimpanan	5% s.d. 95% (tanpa pengembunan)
Kelembapan pengoperasian	20% s.d. 80% (tanpa pengembunan)
<b>Sumber daya</b>	100 V ac s.d. 240 V ac 50/60 Hz
<b>Terminal input</b>	Satu port HDMI, satu konektor DisplayPort, dan satu port VGA

## Spesifikasi model 58,4 cm (23,0 inci)

**Tabel A-5 Spesifikasi model 58,4 cm (23,0 inci)**

Spesifikasi	Pengukuran	
<b>Monitor, layar lebar</b>	<b>58,4 cm</b>	23,0 inci
Tipe	IPS	
<b>Ukuran gambar yang terlihat</b>	<b>Diagonal 58,4 cm</b>	Diagonal 23,0 inci
<b>Berat maksimum (tidak dikemas, dengan dudukan)</b>	<b>5,33 kg</b>	11,75 pon
<b>Dimensi (termasuk dudukan)</b>		
Tinggi (posisi tertinggi)	<b>48,98 cm</b>	19,28 inci
Tinggi (posisi terendah)	<b>33,98 cm</b>	13,38 inci
Tebal	<b>20,70 cm</b>	8,15 inci
Lebar	<b>52,16 cm</b>	20,54 inci
<b>Kisaran penyesuaian ketinggian</b>	<b>15,0 cm</b>	5,9 inci
<b>Kisaran penyesuaian kemiringan</b>	-5° s.d. 23°	
<b>Kisaran penyesuaian putaran</b>	± 45°	
<b>Kisaran penyesuaian pivot</b>	± 90°	
<b>Persyaratan temperatur lingkungan</b>		
Suhu pengoperasian	<b>5 °C s.d. 35 °C</b>	41 °F s.d. 95 °F
Suhu penyimpanan	<b>-34 °C s.d. 60 °C</b>	-29 °F s.d. 140 °F
Kelembapan penyimpanan	5% s.d. 95% (tanpa pengembunan)	
Kelembapan pengoperasian	20% s.d. 80% (tanpa pengembunan)	
<b>Sumber daya</b>	100 V ac s.d. 240 V ac 50/60 Hz	
<b>Terminal input</b>	Satu port HDMI, satu konektor DisplayPort, dan satu port VGA	

## Spesifikasi model 54,6 cm (21,5 inci)

**Tabel A-6** Spesifikasi model 54,6 cm (21,5 inci)

Spesifikasi	Pengukuran	
<b>Monitor, layar lebar</b>	<b>54,6 cm</b>	21,5 inci
Tipe	IPS	
<b>Ukuran gambar yang terlihat</b>	<b>Diagonal 54,6 cm</b>	Diagonal 21,5 inci
<b>Berat maksimum (tidak dikemas, dengan dudukan)</b>	<b>5,30 kg</b>	11,68 pon
<b>Dimensi (termasuk dudukan)</b>		
Tinggi (posisi tertinggi)	<b>48,06 cm</b>	18,92 inci
Tinggi (posisi terendah)	<b>33,06 cm</b>	13,01 inci
Tebal	<b>20,70 cm</b>	8,15 inci
Lebar	<b>48,87 cm</b>	19,24 inci
<b>Kisaran penyesuaian ketinggian</b>	<b>15,0 cm</b>	5,9 inci
<b>Kisaran penyesuaian kemiringan</b>	-5° s.d. 23°	
<b>Kisaran penyesuaian putaran</b>	± 45°	
<b>Kisaran penyesuaian pivot</b>	± 90°	
<b>Persyaratan temperatur lingkungan</b>		
Suhu pengoperasian	<b>5 °C s.d. 35 °C</b>	41 °F s.d. 95 °F
Suhu penyimpanan	<b>-34 °C s.d. 60 °C</b>	-29 °F s.d. 140 °F
Kelembapan penyimpanan	5% s.d. 95% (tanpa pengembunan)	
Kelembapan pengoperasian	20% s.d. 80% (tanpa pengembunan)	
<b>Sumber daya</b>	100 V ac s.d. 240 V ac 50/60 Hz	
<b>Terminal input</b>	Satu port HDMI, satu konektor DisplayPort, dan satu port VGA	

## Resolusi layar prasetel

Resolusi tampilan berikut ini adalah mode yang paling sering digunakan dan ditetapkan sebagai default pabrik. Monitor ini secara otomatis mengenali mode prasetel ini, dan akan menampilkan ukuran yang sesuai dan berada di tengah layar.

### Model FHD

**Tabel A-7** Resolusi layar prasetel untuk model FHD

Prasetel	Format piksel	Frek hors (kHz)	Frek vert (Hz)
1	640 × 480	31,469	59,940
2	720 × 400	31,469	70,087
3	800 × 600	37,879	60,317

**Tabel A-7 Resolusi layar prasetel untuk model FHD (Lanjutan)**

Prasetel	Format piksel	Frek hors (kHz)	Frek vert (Hz)
4	1024 × 768	48,363	60,004
5	1280 × 720	45,000	60,000
6	1280 × 800	49,702	59,810
7	1280 × 1024	63,981	60,020
8	1440 × 900	55,935	59,887
9	1600 × 900	60,000	60,000
10	1680 × 1050	65,290	59,954
11	1920 × 1080	67,500	60,000

**Tabel A-8 Resolusi pengaturan waktu prasetel untuk model FHD**

Prasetel	Nama pengaturan waktu	Format piksel	Frek hors (kHz)	Frek vert (Hz)
1	480p	720 × 480	31,469	59,940
2	720p60	1280 × 720	45,000	60,000
3	576p	720 × 576	31,250	50,000
4	720p50	1280 × 720	37,500	50,000
5	1080p60	1920 × 1080	67,500	60,000
6	1080p50	1920 × 1080	56,250	50,000

## Model QHD

**Tabel A-9 Resolusi layar prasetel untuk model QHD**

Prasetel	Format piksel	Frek hors (kHz)	Frek vert (Hz)
1	640 × 480	31,469	59,940
2	720 × 400	31,469	70,087
3	800 × 600	37,879	60,317
4	1024 × 768	48,363	60,004
5	1280 × 720	45,000	60,000
6	1280 × 1024	63,981	60,020
7	1440 × 900	55,935	59,887
8	1600 × 900	60,000	60,000
9	1600 × 1200	75,000	60,000
10	1680 × 1050	65,290	59,954
11	1920 × 1080	67,500	60,000

**Tabel A-9** Resolusi layar prasetel untuk model QHD (Lanjutan)

Prasetel	Format piksel	Frek hors (kHz)	Frek vert (Hz)
12	1920 × 1200	74,038	59,950
13	2560 × 1440*	88,787	59,951

\*Hanya HDMI dan DisplayPort

**Tabel A-10** Resolusi pengaturan waktu prasetel untuk model QHD

Prasetel	Nama pengaturan waktu	Format piksel	Frek hors (kHz)	Frek vert (Hz)
1	480p	640 × 480	31,469	59,940
2	480p	720 × 480	31,469	59,940
3	720p60	1280 × 720	45,000	60,000
4	576p	720 × 576	31,250	50,000
5	720p50	1280 × 720	37,500	50,000
6	1080p60	1920 × 1080	67,500	60,000
7	1080p50	1920 × 1080	56,250	50,000

## Model WUXGA

**Tabel A-11** Resolusi layar prasetel untuk model WUXGA

Prasetel	Format piksel	Frek hors (kHz)	Frek vert (Hz)
1	640 × 480	31,469	59,940
2	720 × 400	31,469	70,087
3	800 × 600	37,879	60,317
4	1024 × 768	48,363	60,004
5	1280 × 720	45,000	60,000
6	1280 × 800	49,702	59,810
7	1280 × 1024	63,981	60,020
8	1440 × 900	55,935	59,887
9	1600 × 900	60,000	60,000
10	1600 × 1200	75,000	60,000
11	1680 × 1050	65,290	59,954
12	1920 × 1080	67,500	60,000
13	1920 × 1200	74,556	59,885

**Tabel A-12** Resolusi pengaturan waktu prasetel untuk model QHD

Prasetel	Nama pengaturan waktu	Format piksel	Frek hors (kHz)	Frek vert (Hz)
1	480p	640 × 480	31,469	59,940
2	480p	720 × 480	31,469	59,940
3	720p60	1280 × 720	45,000	60,000
4	576p	720 × 576	31,250	50,000
5	720p50	1280 × 720	37,500	50,000
6	1080p60	1920 × 1080	67,500	60,000
7	1080p50	1920 × 1080	56,250	50,000

## Fitur hemat energi

Monitor mendukung kondisi hemat daya. Monitor akan memasuki status hemat daya jika sinyal sinkronisasi horizontal atau sinyal sinkronisasi vertikal tidak terdeteksi. Ketika sinyal-sinyal ini tidak terdeteksi, layar monitor menjadi kosong, lampu latar mati, dan lampu daya menyala kuning. Jika monitor berada dalam kondisi hemat daya, monitor menggunakan daya <0,5 watt. Diperlukan waktu pemanasan singkat sebelum monitor kembali ke status pengoperasian normal.

Lihat buku panduan komputer untuk petunjuk mengenai cara mengatur mode hemat energi (terkadang disebut fitur manajemen daya).



**CATATAN:** Fitur hemat daya hanya berfungsi jika monitor terhubung ke komputer yang memiliki fitur hemat energi.

Dengan memilih pengaturan dalam utilitas Pengatur Waktu Tidur monitor, Anda juga dapat mengatur program monitor untuk memulai status hemat daya pada waktu yang telah ditentukan. Ketika utilitas Pengatur Waktu Tidur monitor mulai masuk ke status hemat daya, lampu daya akan berkedip kuning.



---

## B Aksesibilitas

### HP dan aksesibilitas

Karena HP bekerja untuk menjalin keragaman, inklusi, dan pekerjaan/kehidupan ke dalam jalinan perusahaan, semuanya tercermin dalam semua tindakan HP. HP berupaya untuk menciptakan lingkungan yang inklusif dan berfokus untuk menghubungkan orang dengan kekuatan teknologi di seluruh dunia.

#### Menemukan alat bantu teknologi yang Anda butuhkan

Teknologi dapat mengeluarkan seluruh potensi Anda sebagai manusia. Teknologi bantu akan menghilangkan hambatan dan membantu Anda menciptakan independensi di rumah, di kantor, dan dalam lingkungan masyarakat. Teknologi bantu membantu meningkatkan, mengelola, dan meningkatkan kemampuan fungsi teknologi informasi dan elektronik. Untuk informasi lebih lanjut, lihat [Menemukan teknologi bantu terbaik pada hal. 36](#).

#### Komitmen HP

HP berkomitmen untuk menyediakan produk dan layanan yang dapat diakses oleh penyandang disabilitas. Komitmen ini mendukung tujuan keberagaman perusahaan dan membantu memastikan bahwa teknologi kita bermanfaat bagi semua orang.

Target HP adalah untuk merancang, membuat, dan memasarkan produk dan layanan yang dapat digunakan secara efektif oleh siapa saja, termasuk penyandang disabilitas, baik dengan kemampuan sendiri maupun dengan bantuan alat pendukung yang sesuai.

Untuk mewujudkan tujuan tersebut, Kebijakan Alat Bantu ini menetapkan tujuh tujuan utama yang memandu tindakan HP. Semua manajer dan karyawan HP diharapkan dapat mendukung tujuan ini dan implementasinya sesuai dengan peran dan tanggung jawab mereka:

- Meningkatkan kesadaran terhadap masalah aksesibilitas di dalam HP, dan menyediakan pelatihan yang dibutuhkan karyawan untuk merancang, membuat, memasarkan, dan menghadirkan produk dan layanan yang mudah diakses.
- Mengembangkan panduan aksesibilitas untuk produk dan layanan, dan memberikan tanggung jawab kepada kelompok pengembangan produk untuk mengimplementasikan panduan ini jika memungkinkan secara kompetitif, teknis, dan ekonomis.
- Melibatkan penyandang disabilitas dalam mengembangkan panduan aksesibilitas dalam merancang dan menguji produk dan layanan.
- Mendokumentasikan fitur-fitur aksesibilitas dan mempublikasikan informasi tentang produk dan layanan HP dalam bentuk yang mudah diakses.
- Menjalin hubungan dengan penyedia solusi dan teknologi bantu terkemuka.
- Mendukung riset dan pengembangan internal dan eksternal yang akan menyempurnakan teknologi bantu yang relevan dengan produk dan layanan HP.
- Mendukung dan berkontribusi terhadap standar dan panduan industri untuk aksesibilitas.

## Asosiasi Internasional untuk Profesional Aksesibilitas (IAAP)

IAAP adalah asosiasi nirlaba yang berfokus untuk memajukan profesi aksesibilitas melalui jaringan, pendidikan, dan sertifikasi. Tujuannya adalah untuk membantu profesional aksesibilitas dalam mengembangkan dan memajukan karier mereka dan untuk lebih mendukung organisasi dalam mengintegrasikan aksesibilitas ke dalam produk dan infrastruktur mereka.

HP adalah anggota pendiri, dan HP bergabung untuk berpartisipasi dengan organisasi lainnya untuk memajukan bidang aksesibilitas. Komitmen ini mendukung aksesibilitas HP dalam merancang, membuat, dan memasarkan produk dan layanan yang dapat digunakan secara efektif oleh penyandang disabilitas.

IAAP akan menjadikan profesi kuat dengan menghubungkan perorangan, pelajar, dan organisasi secara global untuk saling belajar satu sama lain. Jika Anda tertarik untuk belajar lebih lanjut, kunjungi <http://www.accessibilityassociation.org> untuk bergabung dalam komunitas online, mendaftar buletin, dan mempelajari tentang opsi keanggotaan.

## Menemukan teknologi bantu terbaik

Semua orang, termasuk penyandang disabilitas atau keterbatasan yang berhubungan dengan usia, harus dapat berkomunikasi, mengekspresikan diri mereka, dan terhubung dengan dunia menggunakan teknologi. HP berkomitmen untuk meningkatkan kesadaran aksesibilitas di dalam lingkup HP dan dengan pelanggan dan mitra kami. Apakah itu font besar yang mudah ditangkap mata, pengenalan suara yang mengistirahatkan kedua tangan Anda, atau teknologi bantu lainnya untuk membantu Anda dalam situasi tertentu—beragam teknologi bantu menjadikan produk HP lebih mudah digunakan. Bagaimana caranya memilih?

## Menilai kebutuhan Anda

Teknologi dapat mengeluarkan seluruh potensi Anda. Teknologi bantu akan menghilangkan hambatan dan membantu Anda menciptakan independensi di rumah, di kantor, dan dalam lingkungan masyarakat. Teknologi bantu (AT) membantu meningkatkan, mengelola, dan meningkatkan kemampuan fungsi elektronik dan teknologi informasi.

Anda dapat memilih dari banyak produk AT. Penilaian AT Anda harus memungkinkan Anda untuk mengevaluasi beberapa produk, menjawab pertanyaan Anda, serta memfasilitasi pilihan Anda untuk solusi terbaik dalam situasi Anda. Anda akan menemukan bahwa profesional yang berkualifikasi untuk melakukan penilaian AT berasal dari banyak bidang, di antaranya mereka yang memegang lisensi atau sertifikat di bidang terapi, terapi okupasional, patologi wicara/bahasa, dan bidang keahlian lainnya. Sementara yang lainnya, kendati tidak memiliki sertifikat atau lisensi, juga dapat memberikan informasi evaluasi. Anda dapat menanyakan tentang pengalaman, keahlian, dan tarif orang yang dimaksud untuk menentukan apakah mereka sesuai dengan kebutuhan Anda.

## Aksesibilitas untuk produk HP

Tautan berikut menyediakan informasi tentang fitur-fitur aksesibilitas dan teknologi bantuan, jika sesuai, yang disertakan dalam berbagai produk HP. Sumber daya ini akan membantu Anda memilih fitur teknologi bantuan tertentu serta produk yang paling tepat untuk situasi Anda.

- [HP Elite x3—Opsi Aksesibilitas \(Windows 10 Mobile\)](#)
- [HP PC—Opsi Aksesibilitas Windows 7](#)
- [HP PC—Opsi Aksesibilitas Windows 8](#)
- [HP PC—Opsi Aksesibilitas Windows 10](#)
- [Tablet HP Slate 7—Mengaktifkan Fitur Aksesibilitas pada Tablet HP Anda \(Android 4.1/Jelly Bean\)](#)
- [PC HP SlateBook—Mengaktifkan Fitur Aksesibilitas \(Android 4.3, 4.2/Jelly Bean\)](#)

- [PC HP Chromebook–Mengaktifkan Fitur Aksesibilitas pada HP Chromebook atau Chromebox Anda \(OS Chrome\)](#)
- [HP Shopping–periferal untuk produk HP](#)

Jika Anda memerlukan dukungan tambahan dengan fitur aksesibilitas pada produk HP Anda, lihat [Menghubungi bagian dukungan pada hal. 39](#).

Tautan tambahan ke mitra dan pemasok eksternal yang dapat memberikan bantuan tambahan:

- [Informasi Aksesibilitas Microsoft \(Windows 7, Windows 8, Windows 10, Microsoft Office\)](#)
- [Informasi aksesibilitas Produk Google \(Android, Chrome, Aplikasi Google\)](#)
- [Teknologi Bantu yang diurutkan berdasarkan jenis gangguan](#)
- [Asosiasi Industri Teknologi Bantu \(ATIA\)](#)

## Standar dan undang-undang

### Standar

Bab 508 dari standar Peraturan Akuisisi Federal (FAR) dibuat oleh Dewan Akses AS untuk mengatur akses ke teknologi informasi dan komunikasi (ICT) bagi penyandang disabilitas fisik, sensorik, atau kognitif. Standar tersebut memuat kriteria teknis yang spesifik untuk berbagai jenis teknologi, serta persyaratan berbasis kinerja yang difokuskan pada kemampuan fungsional dari produk yang tercakup. Kriteria spesifik mencakup aplikasi perangkat lunak dan sistem operasi, informasi dan aplikasi berbasis web, komputer, produk telekomunikasi, video dan multimedia, serta produk tertutup yang bekerja mandiri.

### Mandat 376 – EN 301 549

Standar EN 301 549 dibuat oleh Uni Eropa dalam Mandat 376 sebagai landasan untuk alat bantu online untuk pengadaan publik produk ICT. Standar tersebut menetapkan persyaratan aksesibilitas fungsional yang berlaku bagi produk dan layanan ICT, bersama dengan uraian prosedur pengujian dan metodologi evaluasi untuk masing-masing persyaratan aksesibilitas.

### Panduan Aksesibilitas Konten Web (WCAG)

Panduan Aksesibilitas Konten Web (WCAG) dari Inisiatif Aksesibilitas Web (WAI) W3C membantu para perancang dan pengembang web untuk membuat situs yang lebih memenuhi kebutuhan penyandang disabilitas atau keterbatasan yang berhubungan dengan usia. WCAG memajukan aksesibilitas di berbagai konten web (teks, gambar, audio, dan video) dan aplikasi web. WCAG dapat diuji secara presisi, mudah dipahami dan digunakan, serta memberikan fleksibilitas bagi para pengembang web untuk berinovasi. WCAG 2.0 juga telah disetujui sebagai [ISO/IEC 40500:2012](#).

WCAG secara spesifik difokuskan pada hambatan untuk mengakses web yang dialami oleh penyandang disabilitas visual, auditori, fisik, kognitif, dan neurologis, dan oleh pengguna web berusia lanjut yang memiliki kebutuhan aksesibilitas. WCAG 2.0 menyediakan karakteristik konten yang dapat diakses:

- **Dapat dirasakan** (misalnya, dengan menetapkan alternatif teks untuk gambar, keterangan untuk audio, adaptabilitas presentasi, dan kontras warna)
- **Dapat dioperasikan** (dengan menetapkan akses keyboard, kontras warna, waktu input, menghindari penyitaan, dan kemudahan navigasi)
- **Dapat dipahami** (dengan menetapkan keterbacaan, prediktabilitas, dan bantuan input)
- **Kuat** (misalnya dengan menetapkan kompatibilitas dengan teknologi bantu)

## Undang-undang dan regulasi

Aksesibilitas TI dan informasi telah menjadi bidang perundang-undangan yang semakin penting. Tautan berikut memberikan informasi mengenai undang-undang, peraturan, dan standar penting.

- [Amerika Serikat](#)
- [Kanada](#)
- [Eropa](#)
- [Australia](#)
- [Seluruh Dunia](#)

## Sumber daya dan tautan aksesibilitas yang bermanfaat

Organisasi berikut dapat menjadi sumber daya yang baik untuk informasi mengenai disabilitas dan keterbatasan yang berhubungan dengan usia.



**CATATAN:** Daftar ini masih belum lengkap. Organisasi ini dicantumkan untuk keperluan informasi semata. HP tidak bertanggung jawab atas informasi atau kontak yang mungkin Anda peroleh di Internet. Daftar di halaman ini tidak menunjukkan dukungan HP.

## Organisasi

- Asosiasi Amerika untuk Penyandang Disabilitas (AAPD)
- Asosiasi Program Undang-Undang Teknologi Bantu (ATAP)
- Asosiasi Tuna Rungu Amerika (HLAA)
- Pusat Pelatihan dan Bantuan Teknis Teknologi Informasi (ITTATC)
- Lighthouse International
- Asosiasi Tuna Rungu Nasional
- Federasi Tuna Netra Nasional
- Perhimpunan Rekayasa Rehabilitasi & Teknologi Bantu Amerika Utara (RESNA)
- Telecommunications for the Deaf and Hard of Hearing, Inc. (TDI)
- Inisiatif Aksesibilitas Web W3C (WAI)

## Institusi pendidikan

- California State University, Northridge, Pusat Disabilitas (CSUN)
- University of Wisconsin - Madison, Trace Center
- Program akomodasi komputer University of Minnesota

## Sumber-sumber disabilitas lainnya

- Program Bantuan Teknis ADA (Undang-Undang Warga Amerika Penyandang Disabilitas)
- Jaringan Bisnis dan Disabilitas Global ILO
- EnableMart

- Forum Disabilitas Eropa
- Jaringan Akomodasi Kerja
- Microsoft Enable

## Tautan HP

[Format web kontak kami](#)

[Panduan kenyamanan dan keselamatan HP](#)

[Penjualan sektor publik HP](#)

## Menghubungi bagian dukungan



**CATATAN:** Dukungan hanya dalam bahasa Inggris.

---

- Pelanggan yang tuna rungu atau memiliki pendengaran lemah yang memiliki pertanyaan seputar dukungan teknis atau aksesibilitas produk HP:
  - Gunakan TRS/VRS/WebCapTel untuk menghubungi (877) 656-7058 Senin sampai Jumat, 06.00 sampai 21.00 Waktu Pegunungan.
- Pelanggan penyandang disabilitas lainnya atau keterbatasan yang berhubungan dengan usia yang memiliki pertanyaan seputar dukungan teknis atau aksesibilitas produk HP, silakan pilih salah satu opsi berikut:
  - Hubungi (888) 259-5707 Senin sampai Jumat, 06.00 sampai 21.00 Waktu Pegunungan.
  - Lengkapi [formulir Kontak untuk penyandang disabilitas atau keterbatasan yang berhubungan dengan usia](#).