



Felhasználói útmutató

ÖSSZEGRZÉS

Ez az útmutató a monitor jellemzőit, üzembe helyezésének lépéseit, a monitor használatát, valamint a műszaki jellemzőit mutatja be.

© Copyright 2020 HP Development Company, L.P.

A HDMI, a HDMI embléma és a High-Definition Multimedia Interface a HDMI Licensing LLC védjegye vagy bejegyzett védjegye. A Windows a Microsoft Corporation bejegyzett védjegye vagy védjegye az Egyesült Államokban és/vagy más országokban. Az USB Type-C® az USB Implementers Forum bejegyzett védjegye. A DisplayPort™, a DisplayPort™ embléma és a VESA® a Video Electronics Standards Association (VESA) védjegye vagy bejegyzett védjegye az Egyesült Államokban és más országokban.

Az itt szereplő információk előzetes értesítés nélkül változhatnak. A HP termékeivel és szolgáltatásaival kapcsolatos kizárólagos jótállás leírása a termékekhez és szolgáltatásokhoz mellékelt kifejezett jótállási nyilatkozatokban szerepel. Az itt leírtak nem jelentenek további jótállást. A HP nem vállal felelősséget a jelen dokumentumban esetleg előforduló technikai vagy szerkesztési hibákért és hiányosságokért.

Termékkel kapcsolatos tájékoztatás


Ez az útmutató azokat a jellemzőket írja le, amelyek a legtöbb típus esetében közősek. Előfordulhat, hogy néhány jellemző az Ön termékén nem elérhető. A legfrissebb használati útmutató eléréséhez keresse fel a <http://www.hp.com/support> oldalt, és az ott található utasítások alapján keresse ki a terméket. Ezután válassza a **Kézikönyvek** elemet.


Első kiadás: 2020. július


Dokumentum cikkszám: M10257-211


Az útmutató bemutatása


Ez az útmutató a monitor jellemzőit, az üzembe helyezésének lépéseit, a szoftverek használatát, valamint a műszaki jellemzőit mutatja be. A típustól függően előfordulhat, hogy az adott monitor nem rendelkezik az útmutatóban leírt valamennyi funkcióval.

 **FIGYELEM!** Olyan veszélyes helyzetet jelez, amely – ha nem kerülik el – súlyos sérülést vagy halált **okozhat**.

 **VIGYÁZAT!** Olyan veszélyes helyzetet jelez, amely – ha nem kerülik el – kisebb vagy közepes sérülést **okozhat**.

 **FONTOS:** Fontosnak tekintett, de nem veszélyre utaló információkat jelez (például vagyoni kárhoz kapcsolódó üzeneteket). Figyelmezteti a felhasználót, hogy amennyiben nem pontosan az előírt módon jár el, adatvesztés, hardver- vagy szoftverhiba történhet. Ezenkívül alapvető információkat, például fogalmak magyarázatát vagy feladatok végrehajtásának leírását tartalmazza.

 **MEGJEGYZÉS:** További információkat tartalmaz, melyek kiemelik vagy kiegészítik a fő szöveg fontos elemeit.

 **TIPP:** Hasznos tanácsokat nyújt egy-egy feladat elvégzéséhez.

HDMI™
HIGH-DEFINITION MULTIMEDIA INTERFACE

A termék HDMI technológiát alkalmaz.

Tartalomjegyzék

1 Első lépések	1
Fontos biztonsági előírások	1
A HP további információforrásai	2
Előkészületek a műszaki támogatás felhívásához	2
Ismerkedés a monitorral	2
Jellemzők	2
Az előlap részegységei	3
Hátlap részegységei	4
A sorozatszám és a termékszám megkeresése	5
A monitor üzembe helyezése	5
A monitorállvány felszerelése	6
Rögzített magasságú monitorállvány felszerelése	6
Az állítható magasságú állvány felszerelése	6
A monitorfej felszerelése	7
A monitorállvány eltávolítása	7
A rögzített magasságú monitorállvány eltávolítása	7
Az állítható magasságú monitorállvány eltávolítása	7
A monitorfej rögzítése rögzítőeszközhöz	8
A kábelek csatlakoztatása	9
A monitor beállítása (csak egyes termékeken)	10
Biztonsági kábel beszerelése	13
A monitor bekapcsolása	13
A HP vízjelekre és képvisszamaradásra vonatkozó irányelvei	14
2 A monitor használata	15
Szoftverek és segédprogramok letöltése	15
Az információs fájl	15
A képszinillesztő fájl	15
G-SYNC kompatibilitás engedélyezése (csak egyes termékeknél)	15
Az OSD-menü használata	16
A funkciógombok használata	17
A funkciógombok újbóli hozzárendelése	17
Képernyőmód állapota	18
A Power Mode (Tápellátási mód) beállítás módosítása (csak egyes termékeken)	18
Az Automatikus alvó üzemmód használata (csak egyes termékeken)	18
Kék fény kibocsátás beállítása (csak egyes termékeken)	19

Alacsony kék fény üzemmód (csak egyes termékeken) használata	19
3 Támogatás és hibaelhárítás	20
Gyakori hibák elhárítása	20
Gomb zárolása	21
4 A monitor karbantartása	22
Útmutató a karbantartáshoz	22
A monitor tisztítása	22
A monitor szállítása	23
A függelék: Műszaki adatok	24
60,45 cm-es (23,8 hüvelykes) típus műszaki adatai	24
Előre beállított kijelzőfelbontások	25
Nagy felbontású videoformátumok	26
Energiaakarékos funkció	26
B függelék: Kiegészítő lehetőségek	27
A HP és a kiegészítő lehetőségek	27
A szükséges technológiai eszközök nyomában	27
A HP vállalása	27
International Association of Accessibility Professionals (IAAP)	28
A legjobb kiegészítő technológiák nyomában	28
Az igények felmérése	28
Kiegészítő lehetőségek a HP termékeihez	28
Szabványok és jogi környezet	29
Szabványok	29
376. sz. megbízás – EN 301 549	29
Webtartalmak kiegészítő lehetőségeire vonatkozó irányelvek (Web Content Accessibility Guidelines, WCAG)	30
Jogi és szabályozási környezet	30
Az akadálymentesítéssel kapcsolatos hasznos forrásanyagok és hivatkozások	30
Szervezetek	30
Oktatási intézmények	31
Az akadálymentesítéssel kapcsolatos egyéb forrásanyagok	31
A HP hivatkozásai	31
Kapcsolatfelvétel az ügyfélszolgálattal	32

1 Első lépések

Ez a fejezet ismerteti a biztonsági tudnivalókat, valamint a HP további információforrásainak elérhetőségeit.

Fontos biztonsági előírások


A monitor tartozéka lehet egy váltóáramú tápegység és egy tápkábel is. Ha másik kábelt használ, csak a monitornak megfelelő tápforrást és csatlakozót használjon. A monitorral használandó megfelelő hálózati kábelkészlettel kapcsolatos információkat lásd a dokumentációs csomagban található *Termékkel kapcsolatos tájékoztatásban*.

 **FIGYELEM!** Az áramütés és a készülék károsodásának elkerülése érdekében tartsa be a következőket:


- A tápkábelt olyan váltóáramú hálózati aljzatba dugja, amely mindig könnyen hozzáférhető.
- Ha a tápkábelen háromérintkezős csatlakozó van, földelt háromérintkezős dugaszolóaljzathoz csatlakoztassa.
- A számítógép feszültségmentesítéséhez a váltóáramú hálózati aljzataból húzza ki a tápkábelt. A tápkábelt a csatlakozójánál fogva húzza ki a váltóáramú hálózati aljzataból.


A tápkábelekre és vezetékekre ne helyezzen semmit. A monitor kábeleit körültekintően vezesse el, azokat ne húzza semmi és senki, ne akadjanak el, ne lépjenek rá és ne legyenek útban.

A súlyos sérülések kockázatának csökkentése érdekében olvassa el a felhasználói útmutatók között elérhető *Biztonsági és kényelmi útmutató* című dokumentumot. Ez ismerteti a munkaállomások megfelelő beállítását, a helyes testtartást, és további hasznos tudnivalókat tartalmaz a számítógép-felhasználók egészségével és munkavégzési szokásaival kapcsolatban. A *Biztonsági és kényelmi útmutató* fontos elektromos és mechanikai biztonsági tudnivalókat is tartalmaz. A *Biztonsági és kényelmi útmutató* az interneten is megtalálható a következő címen: <http://www.hp.com/ergo>.


 **FONTOS:** A monitor és a számítógép védelmében a számítógép és a perifériák (monitor, nyomtató, szkennerek) tápkábelét csatlakoztassa túlfeszültség ellen védő eszközbe, ilyen elosztóba vagy szünetmentes tápegységbe (UPS). Nem minden elosztó biztosít túlfeszültség-védelmet; az ilyen funkcióval rendelkező elosztókon ezt külön címke jelzi. Olyan elosztót használjon, amelynek gyártója az elosztó hibája esetén megtéríti az esetleges kárt, így berendezését kicserélheti, ha a túlfeszültség-védelem nem működne.

Használjon megfelelő méretű bútort, amely a monitort biztonságosan megtartja.

 **FIGYELEM!** A nem megfelelő helyen, például öltözőasztalon, könyvszekrényen, polcon, íróasztalon, hangszórón, ládán vagy kizárólagos felállított monitor ledőlhet és balesetet okozhat.

 **FIGYELEM! Stabilitással kapcsolatos veszélyek:** Előfordulhat, hogy az eszköz leesik, ami súlyos személyi sérülést vagy halált okozhat. A sérülések megelőzése érdekében a felszerelési utasításoknak megfelelően rögzítse a monitort a padlóhoz vagy a falra.

 **FIGYELEM!** Ez a készülék nem alkalmas olyan helyeken való használatra, ahol gyerekek jelenléte valószínű.

 **MEGJEGYZÉS:** Ez a termék szórakoztatási célra alkalmas. Fontolja meg a monitor szabályozható megvilágítással ellátott környezetbe történő elhelyezését annak érdekében, hogy elkerülje a környező fényforrások és fénylő felületek által keltett interferenciát, mivel ezek zavaróan tükröződhetnek a képernyőn.

A HP további információforrásai

Ebből a táblázatból megtudhatja, hol találhatóak többek között a termékkel kapcsolatos részletes információkat biztosító források és útmutatók.

1-1. táblázat: További információk

Forrás	Tartalom
Üzembehelyezési útmutató	A monitor üzembe helyezésének és funkcióinak áttekintése
HP támogatás	<p>A HP terméktámogatás igénybevételéhez, illetve a hardveres vagy szoftveres probléma megoldásához látogasson el a http://www.hp.com/support webhelyre, és kövesse az utasításokat a termék megkereséséhez.</p> <p>– vagy –</p> <p>A tálca keresőmezőjébe írja be a support kifejezést, majd válassza a HP Support Assistant alkalmazást. Ezután válassza a Támogatás lehetőséget.</p> <p>– vagy –</p> <p>Válassza a kérdőjel ikont a tálcán lévő keresőmezőben.</p> <p>Ezután válassza a Támogatás lehetőséget.</p>

MEGJEGYZÉS: A tápkábel, a váltóáramú tápegység (csak bizonyos termékeknel), vagy bármely más, a monitorhoz mellékelt kábel cseréjéért forduljon az ügyfélszolgálathoz.

Előkészületek a műszaki támogatás felhívásához

Ha nem tud megoldani egy problémát az ebben a fejezetben található hibaelhárítási tippek alapján, további segítségért hívja a műszaki támogatást. A következő adatok legyenek kéznél, ha telefonál.

- A monitor típuszáma
- A monitor sorozatszám
- A vásárlás a számlán feltüntetett dátuma
- A hiba fellépésének körülményei
- A megjelenő hibaüzenetek
- Hardverkonfiguráció
- Az Ön által használt hardver és szoftver neve és verziója

Ismerkedés a monitorral

A monitor kiemelkedő minőségű alkatrészekből áll. Ez a rész részletes információkat tartalmaz az alkatrészekről, azok helyéről és működési módjáról.

Jellemzők

A típustól függően a monitor a következő jellemzőkkel rendelkezhet:

Kijelző funkciói

- 60,45 cm-es (23,8 hüvelykes) képátlójú megjelenített képernyőterület, 1920 × 1080, 144 Hz felbontású kijelző, valamint az alacsonyabb felbontások teljes képernyős támogatása, testesztelt méretezés a maximális képméret érdekében az eredeti oldalirányú megtartásával
- Folyadékkristályos kijelző (LCD) aktív mátrixos és in-plane switching (IPS) technológiával
- Széles színskála, amely lefedi az sRGB színtereket
- Tükröződésmentes panel LED-es hátsó megvilágítással
- Széles látószög az ülő vagy álló nézőpozícióból, illetve oldalirányú mozgás közben való megtekintéshez
- Állítható döntés funkció
- Forgatható, elfordítható és magasságban állítható (csak egyes típusok)
- A monitorfej álló és fekvő tájolásúvá alakítható elforgatással (csak egyes típusok)
- Négy képernyőn megjelenő (OSD) gomb, három újrakonfigurálható, amely lehetővé teszi a leggyakrabban használt műveletek gyors kiválasztását
- Kijelzőn megjelenő beállítási lehetőségek több nyelven az egyszerű beállításhoz és a képernyő optimalizálásához
- Energiatakarékos funkció a csökkentett energiafogyasztás követelményeinek teljesítéséhez
- A biztonsági kábel befűzőnyílása a monitor hátlapján egy opcionális biztonsági kábelhez
- Kábelrendezési lehetőség a kábelek és zsinórok elhelyezéséhez (csak egyes típusokon)

Csatlakozók

- DisplayPort™ videobemenet (a kábel egyes típusokhoz mellékelve)
- HDMI (High Definition Multimedia Interface™, nagy felbontású multimédiás interfész) videobemenet (a kábel egyes típusokhoz mellékelve)
- Hangkimeneti (fejhallgató-) csatlakozó
- Plug and Play lehetőség, ha az operációs rendszer is támogatja

Monitorállvány

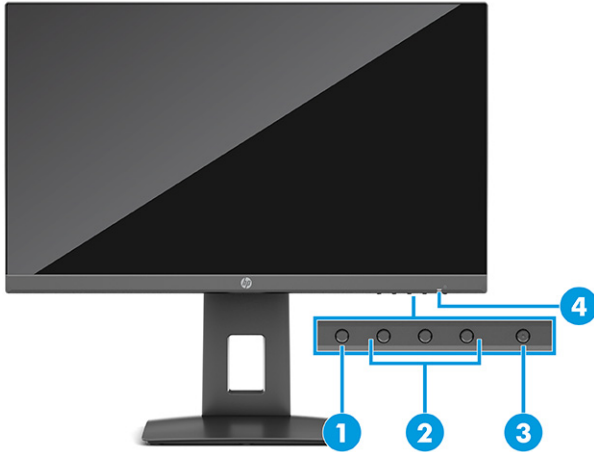
- Eltávolítható állvány a rugalmas monitorfej-rögzítési megoldások támogatásához
- HP Quick Release 2 eszköz, amely lehetővé teszi a monitorfej gyors, egy kattintásos felszerelését az állványra, majd eltávolítását a kioldógommbal
- VESA® rögzítési lehetőség (100 × 100 mm) a monitor lengőkarhoz történő rögzítéséhez
- A tartókonzol támogatása, a monitor munkaállomáshoz történő csatlakoztatásához (csak egyes típusokon)



MEGJEGYZÉS: A biztonsági és jogi tájékoztatást lásd a dokumentációs csomagban mellékelte *Termékkel kapcsolatos tájékoztatás* című dokumentumban. A legfrissebb használati útmutató eléréséhez keresse fel a <http://www.hp.com/support> oldalt, és az ott található utasítások alapján keresse ki a terméket. Ezután válassza a **Kézikönyvek** elemet.

Az előlap részegységei

A monitor elején található részegységek azonosításához használja ezt az ábrát és táblázatot.

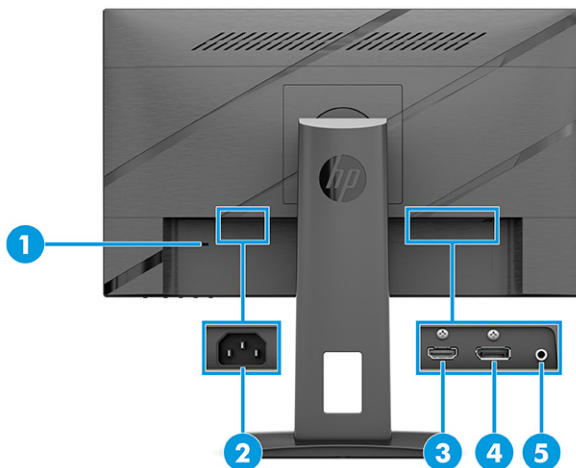


1-2. táblázat: Elülső részegységek és azok leírása

Részegység	Leírás
(1) Menü gomb	Nyomja meg az OSD-menü megnyitásához. Ha az OSD-menü meg van nyitva, a Menü jelzőfénye kigyullad.
(2) OSD-gombok (hozzárendelhető)	Ha az OSD-menü meg van nyitva, a gombok megnyomásával navigálhat a menüben. A funkció jelzőfény ikonok jelzik a gombok alapértelmezett funkcióit. Ezen funkciók leírásának megtekintéséhez lásd: A funkciógombok használata 17. oldal. Újrakonfigurálhatja a funkciógombokat, hogy gyorsan kiválasszhassa a leggyakrabban használt műveleteket. Lásd: A funkciógombok újbóli hozzárendelése 17. oldal.
(3) Tápkapcsoló gomb	Ki- és bekapcsolja a készüléket.
(4) Tápfeszültségjelző fény	Be: A monitor be van kapcsolva. Ki: A monitor ki van kapcsolva.

Hátlap részegységei

A monitor hátulján található részegységek azonosításához használja ezt az ábrát és táblázatot.



1-3. táblázat: A hátlap részegységei és azok leírása

Részegység	Leírás	
(1)	Biztonsági kábel befűzőnyílása	Opcionális biztonsági kábel csatlakoztatására szolgál.
(2)	Tápcsatlakozó	A tápkábelt csatlakoztatja.
(3)	HDMI-port	A HDMI-kábelt egy forráseszközhöz, például számítógéphez vagy játékkonzolhoz csatlakoztatja.
(4)	DisplayPort csatlakozó	A DisplayPort kábelt egy forráseszközhöz, például számítógéphez vagy játékkonzolhoz csatlakoztatja.
(5)	Fejhallgató-csatlakozó	Fejhallgatót csatlakoztat a monitorhoz.

A sorozatszám és a termékszám megkeresése

A terméktől függően a sorozatszám és a Termékszám a monitor hátulján, a monitor fejegységének az előlapján egy címkén található. Ha kapcsolatba lép a HP forgalmazóval a monitorral kapcsolatban, szüksége lehet ezekre a számokra.



A monitor üzembe helyezése

Ez a szakasz leírja a monitorállvány felszerelését, illetve falra szerelését, valamint a monitor számítógéphez, noteszgéphez, játékkonzolhoz vagy más hasonló eszközökhöz történő csatlakoztatásának lehetőségeit.

FIGYELEM! A súlyos sérülések kockázatának csökkentése érdekében olvassa el a *Biztonsági és kényelmi útmutató* című dokumentumot. Ez ismerteti a munkaállomások megfelelő beállítását, a helyes testtartást, és további hasznos tudnivalókat tartalmaz a számítógép-felhasználók egészségével és munkavégzési szokásaival kapcsolatban. A *Biztonsági és kényelmi útmutató* fontos elektromos és mechanikai biztonsági tudnivalókat is tartalmaz. A HP webhelyén elérhető *Biztonsági és kényelmi útmutatót* a <http://www.hp.com/ergo> címen találja meg.

FONTOS: A monitor épsége érdekében ügyeljen arra, hogy ne érintse meg az LCD-panel felületét. A monitorra gyakorolt nyomás színegyenetlenségeket vagy a folyadékkristályok elmozdulását okozhatja. Amennyiben ez megtörténik, nem áll helyre a képernyő normál állapota.

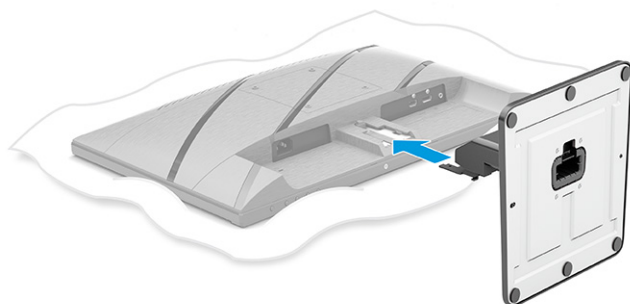
FONTOS: A képernyő karcódásának, eldeformálódásának vagy eltörésének, illetve a vezérlőgombok sérülésének megakadályozása érdekében helyezze a monitort képernyővel lefelé egy védőszivaccsal vagy nem dörzsölő szövettel fedett, sík felületre.

A monitorállvány felszerelése

Rögzített magasságú monitorállvány felszerelése

 **MEGJEGYZÉS:** A monitorállvány rögzítése más típusok esetén eltérően történhet.

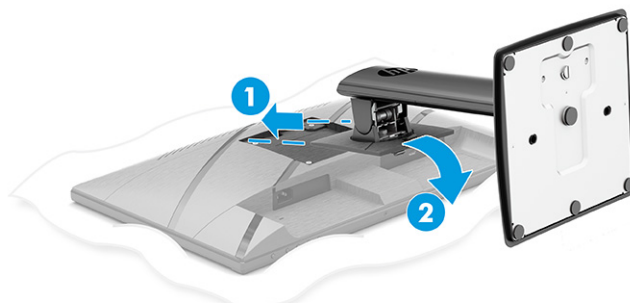
1. Fektesse a monitorfejet képernyővel lefelé egy védőszivaccsal vagy tiszta, száraz szövettel fedett, vízszintes felületre.
2. Csúsztassa az állványt a monitor hátulján található csatlakozóra.



Az állítható magasságú állvány felszerelése


 **MEGJEGYZÉS:** A monitorállvány rögzítése más típusok esetén eltérően történhet.


1. Fektesse a monitorfejet képernyővel lefelé egy védőszivaccsal vagy tiszta, száraz szövettel fedett, vízszintes felületre.
2. Csúsztassa az állvány rögzítőlemezének tetejét a panel hátában lévő mélyedés felső pereme alá **(1)**.
3. Eressze bele az állvány rögzítőlemezének alját a mélyedésbe addig, amíg az a helyére nem pattan **(2)**.
A rögzítőlemez alján lévő retesz felugrik, amikor az állvány a helyére rögzül.



A monitorfej felszerelése

Ha a monitort lengőkar vagy egyéb tartószerkezet segítségével kívánja falra rögzíteni, a biztonságos csatlakoztatás érdekében kövesse a jelen fejezetben leírt lépéseket.

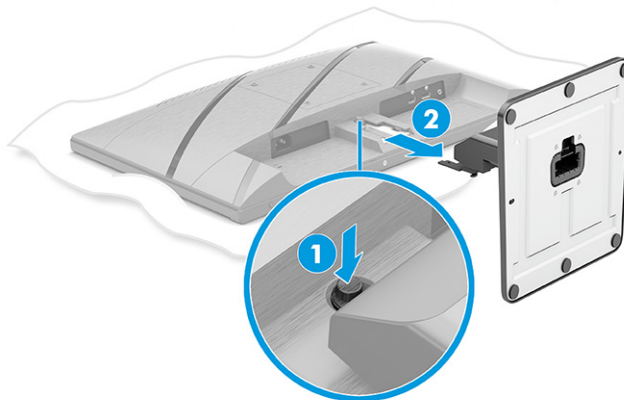
 **FONTOS:** Ez a monitor az iparágban szabványos VESA 100 mm-es illesztőfuratokat támogatja. Ahhoz, hogy egy külső szállítótól származó tartószerkezetet erősítsen a monitorfejhez, négy darab 4 mm-es, 0,7 emelkedésű és 10 mm hosszú csavarra lesz szüksége. Hosszabb csavarok kárt tehetnek a monitorban. Győződjön meg arról, hogy a gyártó tartószerkezete megfelel a VESA szabványnak, és a besorolása alapján képes megtartani a monitorfej súlyát. A legjobb teljesítmény érdekében fontos, hogy a monitorhoz mellékelt táp- és videokábeleket használja.

 **MEGJEGYZÉS:** Az eszközt úgy alakították ki, hogy az UL-listed vagy a CSA-listed listákon szereplő fali tartószerkezetet használhasson hozzá.

A monitorállvány eltávolítása

A rögzített magasságú monitorállvány eltávolítása

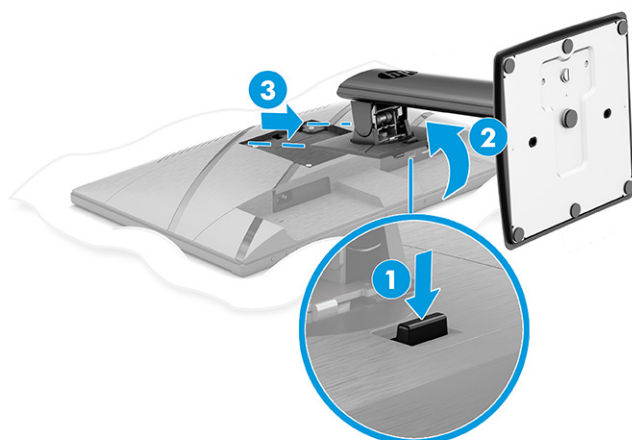
1. Húzza ki, és távolítsa el az összes kábelt a monitorból.
2. Fektesse a monitort képernyővel lefelé egy védőszivaccsal vagy tiszta, száraz szövettel fedett, vízszintes felületre.
3. Nyomja meg a monitor hátulján található kioldó gombot **(1)**.
4. Csúsztassa le az állványt a monitorfejről **(2)**.



Az állítható magasságú monitorállvány eltávolítása

1. Húzza ki, és távolítsa el az összes kábelt a monitorból.
2. Fektesse a monitort képernyővel lefelé egy védőszivaccsal vagy tiszta, száraz szövettel fedett, vízszintes felületre.
3. Nyomja felfelé a kioldógombot az állvány rögzítőlemezének alján, nagyjából középen **(1)**.
4. Az állvány alját lendítse felfelé, amíg a rögzítőlemez szabaddá nem teszi a monitorfejben lévő mélyedést **(2)**.

5. Csúsztassa ki az állványt a mélyedésből (3).



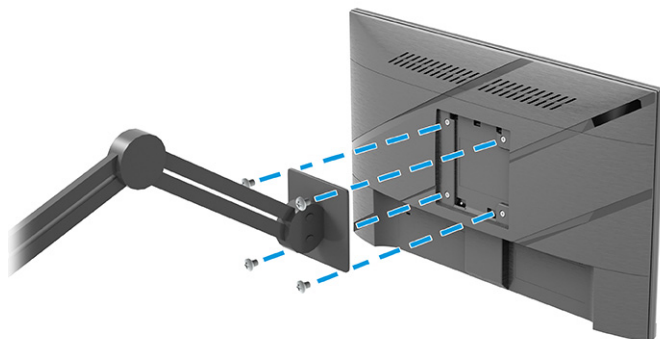
A monitorfej rögzítése rögzítőeszközhöz

Szükség lehet további eszközökre, például csavarhúzóra (külön vásárolható meg), ha rögzítőeszközt csatlakoztat. A monitor sérülésének elkerülése érdekében kövesse az alábbi utasításokat.

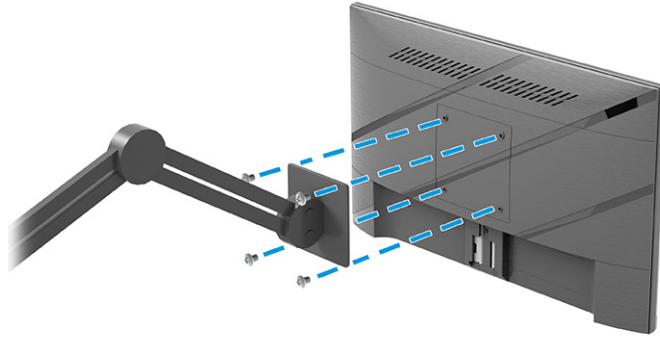
FONTOS: Ha ezek az utasítások nem vonatkoznak a készülékére, a monitor falra vagy lengőkarhoz csatlakoztatásakor kövesse a rögzítőeszköz gyártójának utasításait.

A monitorfejet a következő lépésekkel rögzítheti lengőkarra vagy más rögzítőeszközhöz:

1. Helyezzen be négy rögzítőcsavart a rögzítőszerkezeten található lyukakon keresztül a monitorfej hátulján található VESA csavarlyukakba.
 - Ha eltávolított egy fix magasságú állványt, tekintse meg ezt az ábrát.



- Ha eltávolított egy állítható magasságú állványt, tekintse meg ezt az ábrát.



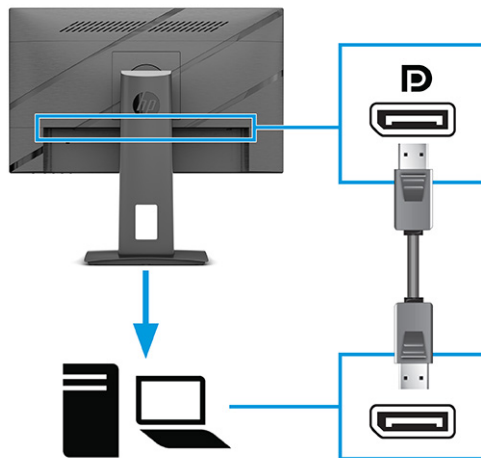
2. Rögzítse a négy rögzítőcsavart.

A kábelek csatlakoztatása

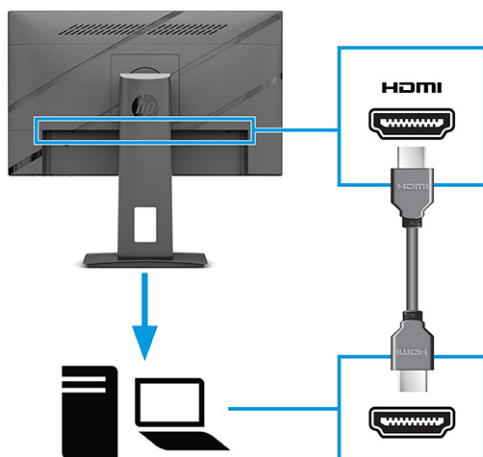
A kábel csatlakoztatásával kapcsolatos részleteken kívül ez a szakasz információkat tartalmaz arról, hogy a monitor hogyan működik bizonyos kábelek csatlakoztatásakor.

MEGJEGYZÉS: Típustól függően a monitor a HDMI vagy a DisplayPort bemeneteket is támogathatja. A videó módot a használt videokábel határozza meg. A monitor automatikusan megállapítja, hogy mely bemeneten van érvényes videojel. A bemeneteket az OSD-menü segítségével választhatja ki. A monitort meghatározott kábelekkel szállítjuk. Nem minden, ebben a részben látható kábel tartozéka a monitornak.

1. Tegye a monitort egy kényelmes, jól szellőző helyre a számítógép közelébe.
2. Csatlakoztassa a videokábelt.
 - Csatlakoztassa a DisplayPort kábel egyik végét a monitor hátlapján lévő DisplayPort aljzathoz, a másik végét pedig a forráseszköz DisplayPort aljzatához.



- Csatlakoztassa a HDMI-kábel egyik végét a HDMI-porthoz a monitor hátulján, a másik végét pedig a forráseszköz HDMI-portjához.



3. Csatlakoztassa a tápkábel egyik végét a monitorhoz, a másik végét pedig egy földelt váltóáramú hálózati aljzathoz.

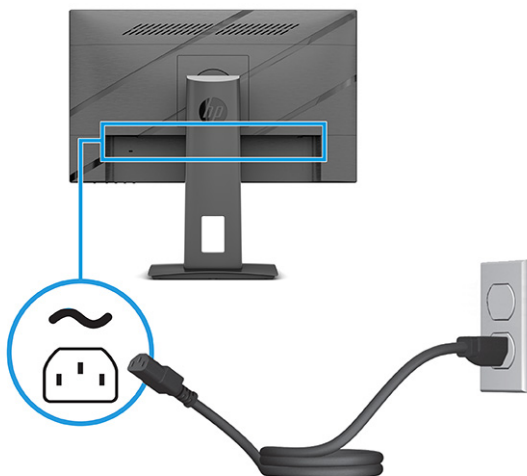
FIGYELEM! Az áramütés és a készülék károsodásának elkerülése érdekében tartsa be a következőket:

A tápkábel földelésre szolgáló tűjét ne iktassa ki. A védőérintkező fontos biztonsági elem.

A tápvezetéket csak könnyen elérhető, földelt hálózati konnektorba csatlakoztassa.

A készülék feszültségmentesítéséhez a hálózati aljzathoz húzza ki a tápkábelt.

A tápkábelekre és vezetékekre ne helyezzen semmit. A kábeleket úgy rendezze el, hogy ne lehessen véletlenül rájuk lépni vagy beléjük botlani. A kábeleket és vezetékeket ne húzza vagy rángassa. A tápkábelt a csatlakozójánál fogva húzza ki a váltóáramú hálózati aljzathoz.

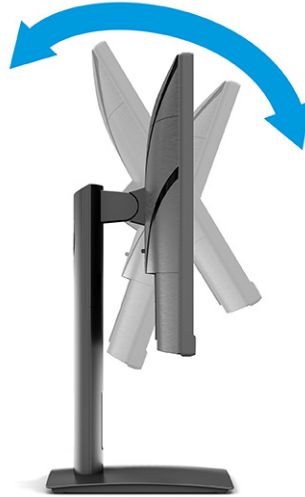


A monitor beállítása (csak egyes termékeken)

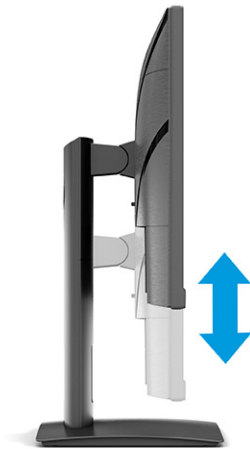
Ergonomikus munkaterület támogatása érdekében a monitor az ebben a részben ismertetett beállítási lehetőségeket kínálja.

⚠ FIGYELEM! A súlyos sérülések kockázatának csökkentése érdekében olvassa el a *Biztonsági és kényelmi útmutató* című dokumentumot. Ez ismerteti a munkaállomások megfelelő beállítását, a helyes testtartást, és további hasznos tudnivalókat tartalmaz a számítógép-felhasználók egészségével és munkavégzési szokásaival kapcsolatban. A *Biztonsági és kényelmi útmutató* fontos elektromos és mechanikai biztonsági tudnivalókat is tartalmaz. A HP webhelyén elérhető *Biztonsági és kényelmi útmutatót* a <http://www.hp.com/ergo> címen találja meg.

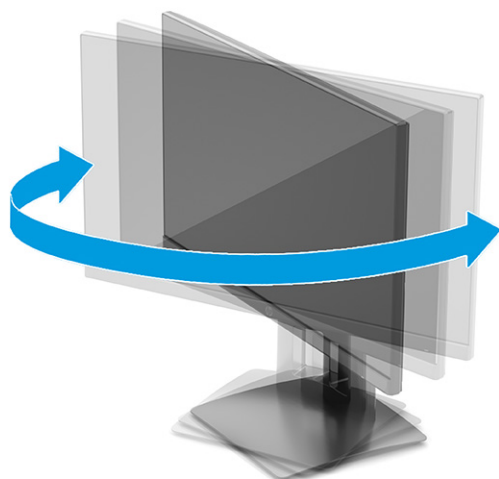
1. Döntse előre vagy hátra a monitorfejet a kényelmes, szemmagasságnak megfelelő beállításhoz.




2. Állítsa a monitor magasságát a személyes munkaállomásának megfelelő, kényelmes pozícióba. A monitor felső peremének magassága ne haladja meg a szemmagasságot. Az alacsonyra állított, döntött monitor kényelmesebb lehet a korrekciós lencsét viselők számára. Ha változtat a testhelyzetén a munkanap során, javasolt ismét beállítani a monitort.




3. Forgassa a monitorfejet jobbra vagy balra a legjobb látószög eléréséhez.



4. Az adott alkalmazásnak megfelelően forgassa el a monitorfejet fekvő helyzetből álló helyzetbe.
- Állítsa a monitort teljes magasságú helyzetbe és döntse hátra a teljesen megdöntött helyzetéhez **(1)**.
 - Forgassa el a monitort az óramutató járásával megegyező irányba 90°-kal fekvő helyzetből álló helyzetbe **(2)**.

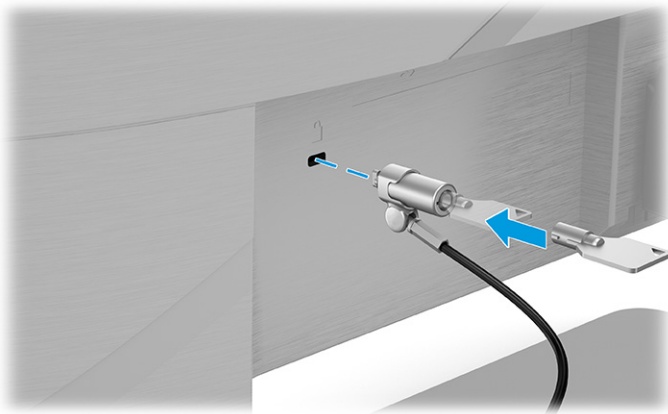
 **FONTOS:** Ha a forgatásnál a monitor nincs a legnagyobb magasságra állítva és teljesen hátradöntve, a monitorpanel jobb alsó sarka érintkezhet a talppal, és ez kárt okozhat a monitorban.



 **MEGJEGYZÉS:** A képernyő képének fekvő helyzetből álló helyzetbe forgatásához használja az operációs rendszer képernyő-beállításait. Az OSD-menü álló helyzetből fekvő helyzetbe történő elforgatásához nyissa meg az OSD-menüt, és válassza az **Image Adjustment** (Képbeállítás), **On-Screen Menu Rotation** (Képernyőmenü elforgatása), majd a **Portrait** (Álló) lehetőséget.




Biztonsági kábel beszerelése

Biztonsági intézkedésként a monitort egy fix tárgyhöz rögzítheti a HP-tól külön beszerezhető biztonsági kábelrel. A zár rögzítéséhez és eltávolításához használja a mellékelt kulcsot.



A monitor bekapcsolása

Ez a rész fontos információkat tartalmaz a monitor megrongálásának megakadályozásáról, a rendszerindítási mutatókról és a hibaelhárításra vonatkozóan.

-  **FONTOS:** Beégési károsodás keletkezhet olyan monitorokon, amelyek a képernyőn ugyanazt a statikus képet jelenítik meg legalább 12 órán át. Ha el akarja kerülni, hogy a monitor képernyőjét beégési kár érje, mindig aktiváljon egy képernyőkímélő alkalmazást, vagy kapcsolja ki a monitort, ha huzamosabb ideig nem használja. A kép visszamaradása minden LCD képernyőn előforduló jelenség. A monitor beégési károsodására nem érvényes a HP jótállás.
-  **MEGJEGYZÉS:** Ha megnyomja a tápkapcsoló gombot, és nem történik semmi, lehetséges, hogy a tápkapcsoló gomb zárolási funkciója engedélyezve van. A funkció kikapcsolásához nyomja le és legalább 10 másodpercig tartsa lenyomva a tápkapcsoló gombot.
-  **MEGJEGYZÉS:** Egyes HP monitorokon a tápfeszültségjelző fényt kikapcsolhatja az OSD-menüben. Az OSD-menü megnyitásához nyomja meg a **Menü** gombot, majd válassza a **Tápellátás**, a **Tápellátásjelző LED** lehetőségeket, végül pedig a **Ki** opciót.

- ▲ A monitor bekapcsolásához nyomja meg a rajta lévő tápkapcsoló gombot.



A monitor első bekapcsolásakor 5 másodpercre megjelenik a monitor állapotára vonatkozó üzenet. Az üzenetben megjelenik az aktuálisan aktív bemeneti jel, az automatikus forrásváltás beállítása (be- vagy kikapcsolt, alapértelmezés szerint be van kapcsolva), az aktuális előre beállított kijelzőfelbontás, valamint az ajánlott, előre beállított kijelzőfelbontás.

A monitor automatikusan beolvassa a bemenő jeleket aktív bemenetet keresve, és az aktív bemenetet használja a kijelzéshez.

A HP vízjelekre és képviszamaradásra vonatkozó irányelvei

Néhány monitor IPS (In-Plane Switching, képsíkváltó) technológiával készült, ami ultraszéles betekintési szöveget és kiváló képminőséget biztosít. Bár sok alkalmazás számára megfelelő, ez a paneltechnológia hosszú időn keresztül nem alkalmas statikus, álló vagy rögzített képekhez, kivéve, ha képernyővédőt használ.

A statikus képeket használó alkalmazások közé tartozhatnak a következők: kamerával történő megfigyelés, videojátékok, emblémák és sablonok. A statikus képek beégést okozhatnak, amelyek a monitor képernyőjén foltokként, vízjelként jelennek meg.

A monitorok napi 24 órában történő használata során keletkező beégéses meghibásodásokra a HP jótállás nem terjed ki. A kép-viszamaradásos károsodás megelőzésére mindig kapcsolja ki a monitort, amikor nem használja, vagy ha a rendszere támogatja, alkalmazzon olyan energiagazdálkodási beállítást, amely tétlen állapotban kikapcsolja a képernyőt.

2 A monitor használata

Ez a fejezet leírja, hogyan használható a monitor és annak funkciói, beleértve a szoftvereket és segédprogramokat, az OSD-menüt, a funkciógombokat és a tápellátási módokat és a Windows Hello funkciót.

Szoftverek és segédprogramok letöltése

Ezeket a fájlokat letöltheti és telepítheti a HP terméktámogatás oldaláról.

- INF (információs) fájl
- ICM (Image Color Matching, színillesztő) fájlok

A fájlok letöltése:

1. Lépjen a <http://www.hp.com/support> webhelyre.
2. Válassza a **Software and Drivers** (Szoftverek és illesztőprogramok) lehetőséget.
3. Válassza ki a termék típusát.
4. Írja be a HP monitor típusát a keresőmezőbe, majd kövesse a képernyőn megjelenő utasításokat.

Az információs fájl

Az INF fájl a Windows® operációs rendszerek által használt monitor-erőforrásokat definiál, hogy biztosítsa a monitor kompatibilitását a számítógép grafikus adapterével.

Ez a monitor kompatibilis a Plug and Play telepítőrendszerrel, és a monitor az INF fájl telepítése nélkül is megfelelően fog működni. A monitor Plug and Play-kompatibilitásához szükséges, hogy a számítógép videokártyája megfeleljen a VESA DDC2 szabványnak, és a monitor közvetlenül a videokártyához kapcsolódjon. A Plug and Play telepítés nem működik különálló, BNC típusú csatlakozókon vagy elosztó puffereken/dobozokon keresztül.

A képszínillesztő fájl

Az ICM fájlok adatfájlok, amelyek a grafikus programok számára konzisztens színillesztést biztosítanak a monitor kijelzője és a nyomtató, illetve a lapolvasó és a monitor kijelzője között. Ezek a fájlok ezen funkciókat támogató grafikus programokban aktiválódnak.



MEGJEGYZÉS: Az ICM színprofil az International Color Consortium (ICC) profilformátum-szabványának megfelelően van kialakítva.

G-SYNC kompatibilitás engedélyezése (csak egyes termékeknél)

NVIDIA G-SYNC® technológia célja, hogy megszüntesse a képernyőn tapasztalható szakadozott és akadozó megjelenítést, és minimalizálja a bemeneti késedelmet.



MEGJEGYZÉS: A G-SYNC kompatibilitás engedélyezéséhez a monitoron először telepítenie kell a G-SYNC illesztőprogramot.

1. Töltse le a G-SYNC illesztőprogramot a <https://www.geforce.com/drivers> weboldaltól és telepítse.
2. A G-SYNC-illesztőprogram telepítését követően nyissa meg az **NVIDIA® Vezérlőpult** menüt, lépjen a **Set up G-SYNC** (G-SYNC beállítása) lehetőségre, és válassza ki a monitort.
3. Ezen a ponton győződjön meg arról, hogy az **Enable G-SYNC, G-SYNC Compatible** (G-SYNC engedélyezése, G-SYNC kompatibilis) jelölőnégyzet és az **Enable settings for the selected display model** (Beállítások engedélyezése a kiválasztott kijelzőtípushoz) jelölőnégyzet be van jelölve.



MEGJEGYZÉS: A második jelölőnégyzet nem jelenik meg, ha a monitor G-SYNC tanúsítvánnyal rendelkezik.

4. Kattintson az **Alkalmaz** elemre. A monitor újraindul, és az Adaptive-Sync funkciót engedélyezi a rendszer az NVIDIA GPU számára.

Az OSD-menü használata

Az ízlésének megfelelően beállíthatja a HP monitort. A monitor megjelenítési funkcióinak testreszabásához használja az OSD-menüt.

Az OSD-menü megnyitása és beállítások elvégzése:

- Használja a gombokat a monitor elülső takarólemezeének alsó részén.
– vagy –
- Használja a monitor hátsó paneljén lévő OSD-vezérlőt.

Az OSD-menü megnyitása és a beállítások elvégzése:

1. Ha a monitor még nincs bekapcsolva, nyomja meg a tápkapcsoló gombot a monitor bekapcsolásához.
2. Nyomja meg a **Menü** gombot, vagy, ha az OSD-vezérlőt használja, nyomja meg az OSD-vezérlő közepét.
3. A három funkciógombbal navigálhat, választhat ki és állíthat be dolgokat a menüben. A képernyőn megjelenő gombok címkéi az aktív menü vagy almenü függvényében változóak.

–vagy–

A vezérlőt felfelé, lefelé, balra vagy jobbra mozdítva navigálhat a menüelemek között. Nyomja meg a vezérlő közepét a kiválasztáshoz.

Az alábbi táblázat felsorolja az OSD-főmenüben rendelkezésre álló, lehetséges menüopciókat. Tartalmazza az egyes beállítások leírását, valamint azok hatását a monitor megjelenésére és teljesítményére.

2-1. táblázat: OSD-menüelemek és azok leírása, gomb vagy vezérlő használata (csak egyes termékeken)


Főmenü	Leírás
Gaming (Játék)	Gomb vagy vezérlő – Kiválasztja és elvégzi a játék beállításait, mint például az Adaptive-Sync funkciót, a válaszdőt, a képkockasebességet, a célkeresztet és a több monitor egymáshoz igazítását.
Color (Szín)	Gomb – A képernyőn megjelenő szín kiválasztása és beállítása. Vezérlő – Különböző, előre megadott színbeállításokat biztosít, amelyek különböző megjelenítési helyzeteknek megfelelően konfigurálják a monitort.
Image (Kép)	Gomb – A képernyőn megjelenő kép beállítása. Vezérlő – Beállítja a képernyőn megjelenő képet, beleértve a fényerőt, a kontrasztot, a dinamikus kontrasztot, a videoszintet, a túlpásztázást, az élességet és a kép méretezését.
Input (Bemenet)	Kiválasztja a bemeneti videojelet (DisplayPort vagy HDMI).

2-1. táblázat: OSD-menüelemek és azok leírása, gomb vagy vezérlő használata (csak egyes termékeken) (folytatás)

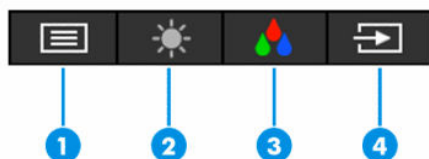
Főmenü	Leírás
Power (Tápellátás)	Az energiagazdálkodási beállításokat módosítja.
Menu (Menü)	Beállítja az OSD-menü és funkciógomb vezérlőket.
Management (Kezelés)	Gomb – Módosítja a DDC/CI beállításokat, kiválasztja az OSD-menü nyelvét (a gyári alapérték az angol), és minden OSD menübeállítást visszaállít a gyári alapértékekre. Vezérlő – Minden OSD-menübeállítást visszaállít az alapértelmezett gyári értékekre.
Information (Információ)	Információkat tartalmaz a képernyő üzemmódról, a színbeállításról, a firmware verzióról és a sorozatszámról.
Exit (Kilépés)	Kilépés a képernyőn megjelenő menüből.

A funkciógombok használata

A funkciógombok egyikének megnyomása aktiválja a gombokat. A típustól függően a gombok feletti ikonok is világitanak.

 **MEGJEGYZÉS:** A funkciógombokhoz kapcsolódó műveletek monitortípusoktól függően változhatnak.

A gombok funkciójának módosításával kapcsolatos információkért lásd: [A funkciógombok újbóli hozzárendelése 17. oldal](#) című témakört.



2-2. táblázat: A gombok neve és leírása

Gomb	Leírás
(1) Menü gomb	Megnyitja az OSD-főmenüt, kiválasztja az OSD-menü valamelyik elemét vagy bezárja az OSD-menüt.
(2) Fényerő gomb Hozzárendelhető funkciógomb	Megnyitja a Fényerő beállítási csúszkáját.
(3) Szín gomb Hozzárendelhető funkciógomb	Megnyitja Szín menüt, ahol beállíthatja a kényelmes megtekintési megvilágítást vagy választhat az előre beállított megtekintési üzemmódok közül.
(4) Következő aktív bemenet gomb Hozzárendelhető funkciógomb	A monitor bemenő forrását a következő aktív bemenetre váltja át.

A funkciógombok újbóli hozzárendelése

A **Menü** gomb kivételével megváltoztathatja a funkciógombhoz alapértelmezés szerint hozzárendelt műveleteket, hogy gyorsan hozzáférhessen a leggyakrabban használt menüelemekhez.

A funkciógombok újbóli hozzárendelése:

1. Nyomja meg a **Menü** gombot az OSD-menü megnyitásához.
2. Válassza a **Menü > Assign Buttons** (Gombok hozzárendelése) lehetőséget, majd válassza ki a rendelkezésre álló lehetőségek egyikét ahhoz a gombhoz, amelyhez funkciót szeretne hozzárendelni.

Képernyőmód állapota

Amikor bekapcsolja a monitort, az állapot üzenet megjeleníti a képernyőmódot. A képernyőmód a videobemenet módosításakor is megjelenik.

Az aktuális képernyőmód az **Információ** menüablakban és az OSD-főmenü alján, az állapotsorban látható. A működési módok a típustól függően változnak. A leggyakoribb módok a következők: **Normál** és **Adaptive-Sync**.

Az Adaptive-Sync működési mód bekapcsolása:

1. Az OSD-menü megnyitásához nyomja meg az OSD-vezérlő közepét.
2. Az OSD-menüben válassza a **Gaming** (Játék) lehetőséget.
3. Válassza az **Adaptive-Sync** lehetőséget, majd a **Be** elemet.



MEGJEGYZÉS: Az Adaptive-Sync menü alapértelmezés szerint be van kapcsolva.

A Power Mode (Tápellátási mód) beállítás módosítása (csak egyes termékeken)

Ez a szakasz leírja, hogyan lehet aktiválni a Teljesítmény módot. Előfordulhat, hogy a monitor egyes funkciói működéséhez a Teljesítmény mód aktiválása szükséges.

Alvó üzemmódban a nemzetközi energiahatékonysági szabványok előírásainak megfelelően a monitor alapértelmezett beállítása a (Power Saver) Energiatakarékos üzemmód.

Ha a monitor támogatja a Performance (Teljesítmény) üzemmódot, ahhoz hogy az USB-portok engedélyezve legyenek, amikor a monitor az automatikus alvó módban van, módosítsa a Power Mode (Tápellátási mód) beállítását **Power Saver** (Energiatakarékos) opcióról **Performance** (Teljesítmény) opcióra.



MEGJEGYZÉS: Ha nem akkumulátorról működtetett számítógépet csatlakoztat, állítsa a Tápellátási módot Teljesítmény módra.

A tápellátási mód beállításainak módosítása:

1. Nyomja meg a **Menü** gombot az OSD-menü megnyitásához.
2. Válassza a **Tápellátás**, majd a **Power Mode** (Tápellátási mód), és végül a **Performance** (Teljesítmény) lehetőséget.
3. Válassza a **Vissza** opciót, és zárja be az OSD-menüt.

Az Automatikus alvó üzemmód használata (csak egyes termékeken)

A monitor rendelkezik egy csökkentett energiaállapotú, energiatakarékos funkcióval, melynek neve: Automatikus alvó állapot üzemmód. Ez a rész leírja, hogyan lehet aktiválni vagy beállítani a monitoron az Automatikus alvó állapot üzemmódot.

Az Automatikus alvó mód bekapcsolt állapotában (alapértelmezés szerint bekapcsolva) a monitor csökkentett energiaállapotba lép, amikor a számítógép alacsony energiamódot jelez (a vízszintes vagy a függőleges szinkronjel hiányával).

A csökkentett energiaállapotba (Automatikus alvó mód) belépve a monitor képernyője elsötétül, a háttérvilágítás kikapcsol, a tápfeszültségjelző fény pedig borostyánsárga színre vált. Ebben a csökkentett energiaállapotban a monitor teljesítményfelvétele kisebb 0,5 W-nál. A monitor akkor ébred fel az Automatikus alvó állapot üzemmódból, amikor a számítógép aktív jelet küld neki (például ha Ön az egeret vagy a billentyűzetet használja).

Az Automatikus alvó mód kikapcsolása az OSD-menüben:

1. Nyomja meg a **Menü** gombot vagy az OSD-vezérlő közepét az OSD-menü megnyitásához.
2. Az OSD-menüben válassza a **Tápellátás** lehetőséget.
3. Válassza az **Auto-Sleep Mode** (Automatikus alvó mód) elemet, majd a **Ki** lehetőséget.

Kék fény kibocsátás beállítása (csak egyes termékeken)

A monitor által kibocsátott kék fény csökkentésével a szem kevésbé lesz kitéve a kék fény hatásának. Ezen a monitoron csökkentheti a kékfény-kibocsátást, és a képernyőn történő olvasás közben pihentetőbb, kevésbé stimuláló képet jeleníthet meg.

A kékfény-kibocsátás beállítása a monitoron:

1. Nyomja meg az OSD-gombok egyikét a gombok aktiválásához, majd nyomja meg a **Menü** gombot az OSD-menü megnyitásához. Válassza a **Color** (Szín) lehetőséget.
Ha vezérlőt használ, nyomja meg a közepét az OSD-menü megnyitásához.
2. A beállítási lehetőségek közül válassza az **Alacsony kék fény** opciót.
 - **Alacsony kék fény:** (TÜV-tanúsítvánnyal) Csökkenti a kék fényt a szem kényelmének fokozása érdekében.
3. Válassza ki a **Save and Return** (Mentés, majd visszatérés) lehetőséget a beállítások mentéséhez, majd zárja be a menüt. Válassza a **Mégse** lehetőséget, ha nem kívánja menteni a beállítást.
4. A főmenüben válassza a **Kilépés** opciót.

Alacsony kék fény üzemmód (csak egyes termékeken) használata

A monitor által kibocsátott kék fény csökkentésével a szem kevésbé lesz kitéve a kék fény hatásának. Ez a monitor az alapértelmezett beállítás módban alacsony kék fény technológiát alkalmazó panelt használ.

Ez a monitor az alapértelmezett beállítás módban alacsony kék fény technológiát alkalmazó panelt használ. A TÜV-tanúsítvánnyal rendelkező megoldás csökkenti a kékfény-kibocsátást, és a képernyőn történő olvasás közben pihentetőbb, kevésbé stimuláló képet jelenít meg.

Ez a monitor az alapértelmezett beállítás módban alacsony kék fény technológiát alkalmazó panelt használ.

3 Támogatás és hibaelhárítás

Ha a monitor nem a várt módon működik, akkor előfordulhat, hogy megoldható a probléma az ebben a részben található utasításokat követve.

Gyakori hibák elhárítása

A következő táblázat az esetlegesen előforduló problémákat, a problémák lehetséges okait valamint a javasolt megoldásokat sorolja fel.

3-1. táblázat: Gyakori problémák és megoldások

Problémák	Lehetséges ok	Megoldás
A képernyő üres vagy a videó villog.	Nincs csatlakoztatva a tápkábel.	Csatlakoztassa a tápkábelt.
	A monitor ki van kapcsolva.	Nyomja meg a monitor tápkapcsoló gombját. MEGJEGYZÉS: Ha a gomb megnyomása nem hoz eredményt, tartsa nyomva a tápkapcsoló gombot 10 másodpercig a zárolási funkció feloldásához.
	A videokábel nincs megfelelően csatlakoztatva.	Csatlakoztassa megfelelően a videokábelt. További információk: A kábelek csatlakoztatása 9. oldal.
	A rendszer Automatikus alvó állapot üzemmódban van.	Nyomja meg a billentyűzet bármely gombját, vagy mozgassa az egeret az üres képernyővédő alkalmazás kikapcsolásához.
A videokártya nem kompatibilis.		Nyissa meg az OSD-menüt, és válassza ki a Bemenet menüt. Állítsa az Auto-Switch Input (Automatikus bemenetváltás) beállítást Off (Ki) értékre, és manuálisan válassza ki a bemenetet. vagy Helyezze vissza a videokártyát, vagy csatlakoztassa a videokábelt a számítógép valamelyik alaplapi videoforrásához.
	A fényerő-beállítás túl alacsony.	Nyissa meg az OSD-menüt, és válassza ki a Fényerő pontot a fényerő skálájának szükség szerinti beállításához.
A képernyőn a „Check Video Cable” (Ellenőrizze a videokábelt) üzenet jelenik meg.	A monitor videokábele ki van húzva.	Csatlakoztassa a megfelelő videokábelt a számítógép és a monitor közé. Győződjön meg arról, hogy a videokábel csatlakoztatásakor a számítógép ki van kapcsolva.
A képernyőn az „Input Signal Out of Range” (Bemeneti jel tartományon kívül) felirat látható.	A képfelbontás és/vagy a képfrissítési gyakoriság értékei magasabbra vannak állítva, mint amit a monitor támogat.	Állítsa az értékeket a támogatott értékre. További információ: Előre beállított kijelzőfelbontások 25. oldal.
A monitor nem lép energiatakarékos alvó állapotba.	A monitor energiatakarékos vezérlése le van tiltva.	Nyissa meg az OSD-menüt, majd válassza ki a Tápellátás , majd az Automatikus alvó állapot üzemmód lehetőséget, és az automatikus alvást állítsa Be értékre.

3-1. táblázat: Gyakori problémák és megoldások (folytatás)

Problémák	Lehetséges ok	Megoldás
A képernyőn az „OSD Lockout” (OSD zárolva) üzenet jelenik meg.	A képernyőn megjelenő menü zárolási funkciója be van kapcsolva.	Nyomja meg és tartsa lenyomva a Menü gombot 10 másodpercig a képernyőn megjelenő menü zárolásának feloldásához.
A képernyőn a „Power Button Lockout” (Tápkapcsoló gomb zárolva) üzenet jelenik meg.	A monitor tápkapcsoló gombjának zárolási funkciója engedélyezve van.	Nyomja meg és tartsa lenyomva a Tápkapcsoló gombot 10 másodpercig a tápkapcsoló gomb zárolásának feloldásához.

Gomb zárolása

A gombzárolási funkció csak akkor érhető el, ha a monitor bekapcsolt állapotban van, és aktív jelet jelenít meg, illetve nincs megnyitva az OSD-menü. Ha 10 másodpercig nyomva tartja a tápkapcsoló gombot vagy a [Menü](#) gombot, azzal letiltja az adott gomb működését. A gomb újbóli engedélyezéséhez tartsa lenyomva a gombot újabb 10 másodpercig.

4 A monitor karbantartása

Megfelelően karbantartva a monitora hosszú évekig működhet. Ezen utasítások lépéseit követve megőrizhető a monitor kiváló állapota.

Útmutató a karbantartáshoz

Kövesse az alábbi lépéseket a monitor maximális teljesítményének fenntartásához és élettartama meghosszabbításához:

- Ne nyissa fel a monitorházat, és ne kísérelje meg önállóan javítani a terméket. Csak a használati útmutató által ismertetett kezelőszerveket állítsa be. Ha a monitor nem működik megfelelően, leasett vagy megsérült, lépjen kapcsolatban hivatalos HP márkakereskedőjével, viszonteladójával vagy szolgáltatójával.
- Csak a monitornak megfelelő áramforrást és csatlakozókat használjon, amelyeket a monitor hátulján található címke vagy hátlap jelöl.
- Biztosítsa, hogy a kimenethez csatlakoztatott termékek teljes áramfelvétele ne lépje túl a hálózati tápcsatlakozóról levezhető mértéket, és a kábelhez csatlakoztatott termékek teljes áramfelvétele ne lépje túl a kábellel átvihető mértéket. Tekintse meg az információs címkét az egyes eszközök áramfelvételének (AMPS vagy A) meghatározásához.
- A monitort könnyen elérhető tápcsatlakozó kimenet mellett helyezze el. Amikor kihúzza a monitort, erősen fogja meg a csatlakozót, és húzza ki azt az aljzatból. Soha ne a kábelt húzva húzza ki a monitort.
- Kapcsolja ki a monitort, amikor nem használja, és használjon képernyőkímélő programot. Ez jelentősen megnövelheti a monitor várható élettartamát.



MEGJEGYZÉS: A „beégett képes” monitorokra nem terjed ki a HP jótállása.

- Soha ne takarja el a bővítőnyílásokat és a házon lévő egyéb nyílásokat, és soha ne dugjon tárgyakat ezekbe. Ezek a nyílások biztosítják a szellőzést.
- Ne ejtse le a monitort, és ne helyezze azt instabil felületre.
- Ügyeljen arra, hogy semmit se tegyen a tápkábelre. Ne lépjen rá a kábelre.
- Tartsa a monitort jó szellőző helyen, távol erős fény- és hőforrásoktól, valamint nedvességtől.

A monitor tisztítása

Ezen utasítások alapján tisztítsa meg a monitort, ha szükséges.

1. Kapcsolja ki a monitort, és a készülék váltakozó áramú kimenetéből húzza ki a tápkábelt.
2. Válassza le a külső eszközöket.
3. Egy puha, tiszta, antisztatikus ronggyal törölje le a monitor kijelzőjét és a házat.
4. Erősebb szennyeződés esetén használjon víz és izopropil alkohol 50:50 arányú keverékét.



FONTOS: A monitor tisztításához ne használjon kőolajszármazékat tartalmazó tisztítószeret, például benzolt, hígítót vagy más illékony anyagot. Ezek károsíthatják a monitort.

FONTOS: A tisztítófolyadékot permetezze egy kendőre, és a nedves kendővel óvatosan törölje le a képernyő felületét. A tisztítófolyadékot soha ne permetezze közvetlenül a kijelző felületére, mert befolyhat a keret alá, és károsíthatja az elektronikát. A kendő legyen nedves, de nem vizes. A szellőzőkön vagy más nyílásokon át bejutó víz kárt okozhat a monitorban. Használat előtt hagyja, hogy a monitor a levegőn megszáradjon.

5. Miután eltávolította a szennyeződések és a maradványokat, tisztítsa meg a felületeket fertőtlenítőszerrel is. Az Egészségügyi Világszervezet (WHO) azt ajánlja, hogy legjobb gyakorlatként tisztítsa meg, majd fertőtlenítse a felületeket, a vírusos légúti megbetegedések és káros baktériumok terjedésének megelőzése érdekében. A HP tisztítási útmutatásainak megfelelő fertőtlenítőszer a 70% izopropil-alkoholt és 30% vizet tartalmazó alkoholos oldat. Ez az oldat gyógyszeres étel-alkoholként is ismert, és a legtöbb gyógyszeres tárolóban kapható.

A monitor szállítása

Őrizze meg az eredeti csomagolást egy tárolóhelyen. A későbbiekben szüksége lehet rá a monitor szállításához vagy mozgatásához.

A Műszaki adatok

Ez a szakasz műszaki adatokat tartalmaz a monitor fizikai jellemzőivel kapcsolatban, mint például a súly és a megtekintés méretei, valamint a szükséges környezeti működési feltételek és a tápforrás tartományai.

Minden műszaki adat a HP összetevők gyártói által megadott, jellemző műszaki adatokat tükrözi; a tényleges teljesítmény ennél magasabb vagy alacsonyabb lehet.



MEGJEGYZÉS: A termék legújabb műszaki jellemzőihez és további műszaki jellemzőkhöz keresse fel a <http://www.hp.com/go/quickspecs/> webhelyet, és az adott típus QuickSpecs dokumentumának megkereséséhez adja meg a monitor típusát.

60,45 cm-es (23,8 hüvelykes) típus műszaki adatai

Ez a szakasz a monitorra vonatkozó műszaki jellemzőket tartalmaz.

A-1. táblázat: Műszaki adatok

Műszaki jellemzők	Méret	
Kijelző, széles képernyő	60,45 cm	23,8 hüvelyk
Típus	IPS	
Látható képméret	60,45 cm-es képátmérő	23,8 hüvelykes képátmérő
Maximális tömeg (csomagolás nélkül)		
Rögzített magasságú állvány típus	4,55 kg	10,03 font
Állítható magasságú állvány típus	6,05 kg	13,33 font
Méreték		
Rögzített magasságú állvány típus		
Magasság	40,65 cm	16 hüvelyk
Mélység	20,99 cm	8,26 hüvelyk
Szélesség	54,08 cm	21,29 hüvelyk
Állítható magasságú állvány típus		
Magasság (legnagyobb magasság)	48,99 cm	19,29 hüvelyk
Magasság (legkisebb magasság)	37,99 cm	14,96 hüvelyk
Mélység	21,8 cm	8,58 hüvelyk
Szélesség	54,08 cm	21,29 hüvelyk
Dőlésszög		
Rögzített magasságú állvány típus	-7° és 22° között	
Állítható magasságú állvány típus	-6° és 23° között	
Forgathatóság		

A-1. táblázat: Műszaki adatok (folytatás)

Műszaki jellemzők	Méret	
Állítható magasságú állvány típus	360°	
Környezeti hőmérsékletre vonatkozó követelmény		
Működési hőmérséklet	5 °C és 35 °C között	41 °F és 95 °F között
Tárolási hőmérséklet	-20 °C és 60 °C között	-4 °F és 140 °F között
Tárolási páratartalom	5%–95% (lecsapódásmentes)	
Tápforrás	100–240 V AC – 50/60 Hz	
Mért teljesítményfelvétel		
Maximális teljesítmény	46 W	
Szokásos beállítások	38 W	
Alvó állapot	<0,5 W	
Ki	<0,3 W	
Bemeneti csatlakozó	Egy HDMI-port és egy DisplayPort csatlakozó	

Előre beállított kijelzőfelbontások

Ez a szakasz előre beállított képernyőfelbontásokat tartalmaz.

A-2. táblázat: Előre beállított kijelzőfelbontások

Alapérték	Képpontformátum	Vízszintes frekvencia (kHz)	Függőleges frekvencia (Hz)
1	640 × 480	31,469	59,940
2	720 × 400	31,469	70,087
3	800 × 600	37,879	60,317
4	1024 × 768	48,363	60,004
5	1280 × 720	45,000	60,000
6	1280 × 800	49,702	59,810
7	1280 × 1024	63,981	60,020
8	1440 × 900	55,935	59,887
9	1600 × 900	60,000	60,000
10	1680 × 1050	65,290	59,954
11	1920 × 1080	67,500	60,000
12	1920 × 1080	112,500	100,000
13	1920 × 1080	135,000	120,000
14	1920 × 1080	166,587	143,981

Nagy felbontású videoformátumok

Ez a szakasz nagy felbontású videoformátumok adatait tartalmazza.

A-3. táblázat: Nagy felbontású videoformátumok

Alapérték	Időzítés neve	Képpontformátum	Vízszintes frekvencia (kHz)	Függőleges frekvencia (Hz)
1	480p	720 × 480	31,469	59,94
2	576p	720 × 576	31,250	50,00
3	720p50	1280 × 720	37,500	50,00
4	720p60	1280 × 720	45,000	60,00
5	1080p50	1920 × 1080	56,250	50,00
6	1080p60	1920 × 1080	67,500	60,00
7	1080p100	1920 × 1080	112,500	100,00
8	1080p120	1920 × 1080	135,000	120,00

Energiatakarékos funkció

A monitor támogatja az alacsony energiafelhasználású állapotot.

A monitor akkor lép alacsony energiafelhasználású állapotba, ha észleli a vízszintes szinkronjel vagy a függőleges szinkronjel hiányát. Ezeknek a jeleknek a hiányában a monitor képernyője üres lesz, a háttérvilágítás kikapcsol, és a tápfeszültségjelző fény borostyánsárgára vált. Alacsony energiafelhasználású állapotban a monitor < 0,5 watt energiát használ. A normál működési állapotba való visszatérés előtt van egy rövid bemelegedési idő.

Az energiatkarékos üzemmód beállításával kapcsolatos további információkért olvassa el számítógépe dokumentációját (a funkció energiagazdálkodási funkció néven is előfordulhat).



MEGJEGYZÉS: Az energiatkarékos funkció csak akkor működik, ha a monitor energiatkarékos funkcióval rendelkező számítógéphez csatlakozik.

A monitor alvó állapotot időzítő segédprogramjában a beállítások kiválasztásával azt is megszabhatja, hogy a monitor egy megadott idő elteltével indítsa el a csökkentett energiafelvételi állapotba. Amikor a monitor az Alvóállapot-időzítő segédprogramja életbe lépteti a csökkentett energiafelvételi állapotot, a tápfeszültségjelző fény borostyánsárga színben villog.

B Kisegítő lehetőségek

A HP célja olyan termékek, szolgáltatások és információk tervezése, előállítása és értékesítése, amelyek mindenki számára mindenütt használhatók önmagukban vagy a megfelelő külső, kisegítő technológián (AT) alapuló eszközökkel vagy alkalmazásokkal.

A HP és a kisegítő lehetőségek

A HP azon dolgozik, hogy a sokszínűséget, a befogadást, valamint a munkát és a magánéletet a vállalat életének szerves részévé tegye, ezért ezek a HP minden tevékenységében megjelennek. A HP törekvése, hogy olyan befogadó környezetet hozzon létre, amelynek célkitűzése, hogy globálisan megossza az emberekkel a technológiában rejlő lehetőségeket.

A szükséges technológiai eszközök nyomában

A technológia segítségével kibontakoztathatja az Önben rejlő lehetőségeket. A kisegítő technológiák eltörlik az akadályokat, és a segítségükkel megvalósíthatja a függetlenséget otthon, a munkájában és a közösségben egyaránt. A kisegítő technológiák segítségével fejlesztheti, megőrizheti és javíthatja az elektronikus és információs technológiák funkcionális képességeit.

További információ: [A legjobb kisegítő technológiák nyomában 28. oldal.](#)

A HP vállalása

A HP elkötelezett abban, hogy olyan termékeket és szolgáltatásokat kínáljon, amelyek fogyatékkal élő embertársaink számára is elérhetők. Ez a kötelezettségvállalás motiválja a vállalat sokszínűségi célkitűzéseit, és segít elérni, hogy a technológia előnyei mindenki számára elérhetővé váljanak.

A HP akadálymentesítési célkitűzése olyan termékek és szolgáltatások tervezése, előállítása és értékesítése, amelyeket önmagukban vagy a megfelelő kisegítő eszközökkel bárki használhat, a fogyatékkal élőket is beleértve.

E célkitűzés megvalósításához a kisegítő technológiákra vonatkozó jelen nyilatkozat hét központi célt definiál, amelyek meghatározzák a HP működését. A HP minden vezetőjétől és alkalmazottjától elvárjuk, hogy ezeket a célokat és azok megvalósítását beosztása és felelősségi köre szerint támogassa:

- A kisegítő lehetőségekkel kapcsolatos problémák megismertetése a HP-n belül, és a szükséges képzések biztosítása, amelyeken keresztül az alkalmazottak elsajátíthatják a kisegítő termékek és szolgáltatások tervezésével, előállításával, értékesítésével és szállításával kapcsolatos ismereteket.
- A kisegítő lehetőségekkel kapcsolatos irányelvek kidolgozása a termékekhez és szolgáltatásokhoz, és az irányelvek bevezettetése a termékfejlesztési csapatokkal, ahol ez a versenyképesség figyelembe vételével, műszaki és gazdaságossági szempontból kivitelezhető.
- A fogyatékkal élők bevonása a kisegítő lehetőségekkel kapcsolatos irányelvek kidolgozásába, valamint a termékek és szolgáltatások fejlesztésébe és tesztelésébe.
- A kisegítő funkciók dokumentálása, valamint a HP termékeivel és szolgáltatásaival kapcsolatos információk elérhetővé tétele nyilvánosan, akadálymentes formában.
- Partnerkapcsolatok kialakítása a kisegítő technológiákat és megoldásokat kínáló vezető szolgáltatókkal.

- A belső és külső kutatások és fejlesztések támogatása, amelyek célja a HP termékei és szolgáltatásai szempontjából releváns kiegészítő technológiák javítása.
- A kiegészítő lehetőségekkel kapcsolatos iparági szabványok és irányelvek támogatása és részvétel azok kidolgozásában.

International Association of Accessibility Professionals (IAAP)

Az IAAP nonprofit szövetség célja a kiegészítő lehetőségek terjesztése hálózatépítés, oktatás és tanúsítás révén. A szövetség célkitűzése, hogy támogassa a kiegészítő lehetőségekkel/akadálymentesítéssel foglalkozó szakemberek szakmai pályáját, valamint hogy segítsen a különféle szervezeteknek integrálni a kiegészítő lehetőségeket termékeikbe és infrastruktúráikba.

A szövetség egyik alapító tagjaként a többi szervezettel együtt a HP is részt vállal a kiegészítő technológiák fejlesztésében. Ez a kötelezettségvállalás is a HP akadálymentesítési célkitűzését szolgálja, miszerint olyan termékeket és szolgáltatásokat törekszünk tervezni, előállítani és értékesíteni, amelyeket a fogyatékkal élők könnyen használhatnak.

Az IAAP a világ minden táján tevékenykedő szakemberek, diákok és szervezetek összekapcsolásával, ismereteik egymással való megosztásával járul hozzá a szakmai fejlődéshez. Amennyiben további részleteket szeretne megtudni, a <http://www.accessibilityassociation.org> webhelyen csatlakozhat az online közösséghez, feliratkozhat a hírlevelekre, és megismerheti a tagsági feltételeket.

A legjobb kiegészítő technológiák nyomában

A technológiák használatával mindenkinek, beleértve a fogyatékkal élőket vagy a koruk miatt csökkent képességű személyeket, képesnek kell lennie kommunikálni, önmagát kifejezni és kapcsolatban maradni a külvilággal. A HP elkötelezett abban, hogy növelje alkalmazottai, ügyfelei és partnerei a kiegészítő lehetőségekkel kapcsolatos ismereteit.

Könnyebben olvasható, nagyobb betűméret, a kezet pihentető hangfelismerési funkcionalitás vagy bármely más, adott helyzetekben használható kiegészítő technológia – a HP termékei a bennük alkalmazott különféle kiegészítő technológiáknak köszönhetően könnyebben használhatóak. Hogyan válasszon?

Az igények felmérése

A technológia segítségével kibontakoztathatja az Önben rejlő lehetőségeket. A kiegészítő technológiák eltörlik az akadályokat, és a segítségükkel megvalósíthatja a függetlenséget otthon, a munkájában és a közösségben egyaránt. A kiegészítő technológiák (AT) segítségével fejlesztheti, megőrizheti és javíthatja az elektronikus és információs technológiák funkcionális képességeit.

Számos AT-termék közül választhat. A kiegészítő lehetőségekkel kapcsolatos megfelelő felmérés több termék vizsgálatára is kiterjed, megválaszolja a kérdéseket, és segít kiválasztani a feltételeknek megfelelő legjobb megoldást. Látni fogja, hogy a kiegészítő lehetőségekkel kapcsolatos felmérésekben érintett szakemberek a legkülönbözőbb területek képviselői lehetnek, többek között képesített fizioterapeuták, foglalkozásterapeuták és logopédusok. Emellett más, állami képesítéssel nem rendelkező szakemberek is szolgálhatnak információkkal a felméréshez. Érdemes az ilyen szakemberek gyakorlatáról, szakterületéről és munkadíjáról előzetesen tájékozódni, hogy megállapíthassa, megfelelnek-e az igényeinek.

Kiegészítő lehetőségek a HP termékeihez

Az alábbi hivatkozások a HP különféle termékeiben alkalmazott kiegészítő lehetőségekkel és technológiákkal kapcsolatos információkat biztosítanak. Ezeknek a forrásanyagoknak a segítségével kiválaszthatja a helyzetének leginkább megfelelő kiegészítő technológiákat és termékeket.

- [HP Elite x3 – Kiegészítő lehetőségek \(Windows 10 Mobile\)](#)
- [HP asztali számítógépek – Windows 7 kiegészítő lehetőségek](#)

- [HP asztali számítógépek – Windows 8 kiegészítő lehetőségek](#)
- [HP asztali számítógépek – Windows 10 kiegészítő lehetőségek](#)
- [HP Slate 7 táblagépek – A HP táblagépek kiegészítő szolgáltatásainak engedélyezése \(Android 4.1/Jelly Bean\)](#)
- [HP SlateBook asztali számítógépek – Kiegészítő lehetőségek engedélyezése \(Android 4.3, 4.2/Jelly Bean\)](#)
- [HP Chromebook számítógépek – A HP Chromebook vagy Chromebox kiegészítő szolgáltatásaink engedélyezése \(Chrome OS\)](#)
- [HP vásárlás – Perifériák beszerzése a HP termékeihez](#)

A HP termékeinek kiegészítő szolgáltatásaival kapcsolatos további támogatásért lásd: [Kapcsolatfelvétel az ügyfélszolgálattal 32. oldal](#).

Külső partnerekre és szállítókra mutató további hivatkozások, ahonnan további segítséget kaphat:

- [A Microsoft kiegészítő lehetőségeivel kapcsolatos információk \(Windows 7, Windows 8, Windows 10 és Microsoft Office\)](#)
- [A Google-termékek kiegészítő lehetőségeivel kapcsolatos információk \(Android, Chrome, Google-alkalmazások\)](#)
- [Kiegészítő technológiák a fogyatékoság típusa alapján](#)
- [Assistive Technology Industry Association \(ATIA\)](#)

Szabványok és jogi környezet

A világ országai egyre több olyan rendeletet hoznak, amelyek javítják a fogyatékkal élők számára a termékekhez és a szolgáltatásokhoz való hozzáférést. Ezek a rendeletek hagyományosan kiterjednek a telekommunikációs termékekre és szolgáltatásokra, valamint a bizonyos kommunikációs és videólejátszási funkciókkal rendelkező számítógépekre és nyomtatókra, a hozzájuk kapcsolódó felhasználói dokumentációra és az ügyfélszolgálatra.

Szabványok

A Szövetségi Beszerzési Szabályozás (Federal Acquisition Regulation, FAR) US Access Board által összeállított 508. szakaszának szabványai a fizikai, érzékszervi vagy kognitív fogyatékosággal élők az információs és kommunikációs technológiákhoz (IKT) való hozzáférését hivatott szabályozni.

A szabványok a különféle típusú technológiákra vonatkozó specifikus műszaki előírásokat tartalmaznak, valamint a szabályozás alá tartozó termékek funkcionális képességeire vonatkozó teljesítményalapú követelményeket. A specifikus előírások szoftverekre és operációs rendszerekre, webes információkra és alkalmazásokra, számítógépekre, telekommunikációs termékekre, videó- és multimédia-technológiákra, valamint önálló zárt termékekre vonatkoznak.

376. sz. megbízás – EN 301 549

Az Európai Unió a 376. sz. megbízásban hozta létre az EN 301 549 szabványt, amely az IKT-termékek közbeszerzéséhez használható online eszközkészlet. A szabvány meghatározza az IKT-termékek és -szolgáltatások kiegészítő szolgáltatásaira vonatkozó követelményeket, valamint leírja az ilyen kiegészítő lehetőségekre vonatkozó egyes követelmények teszteljárásait és kiértékelési módszertanát.

Webtartalmak kisegítő lehetőségeire vonatkozó irányelvek (Web Content Accessibility Guidelines, WCAG)

A W3C webes kisegítő lehetőségekre vonatkozó kezdeményezés (Web Accessibility Initiative, WAI) részét képező WCAG-irányelvek segítségével a webtervezők és fejlesztők olyan webhelyeket hozhatnak létre, amelyek a fogyatékkal élők és a koruk miatt csökkent képességű személyek igényeinek jobban megfelelnek.

A WCAG a kisegítő lehetőségek használatát a webes tartalmak (szövegek, képek, hang- és videótartalmak) és a webalkalmazások teljes körében támogatja. A WCAG pontosan tesztelhető, könnyen érthető és használható, és teret hagy a webfejlesztőknek a rugalmas tervezésre. A WCAG 2.0 [ISO/IEC 40500:2012](#)-tanúsítvánnyal is rendelkezik.

A WCAG kifejezetten a vizuális, hallórendszeri, fizikai, kognitív vagy neurológiai fogyatékossgal rendelkező, valamint a kisegítő szolgáltatásokra szoruló idősebb személyek által a web használata során tapasztalt akadályok leküzdését célozza. A WCAG 2.0 meghatározza az elérhető tartalmak jellemzőit:

- **Észlelhető** (például a képek helyett szöveges alternatívák használatával, a hanganyagok feliratozásával, a megjelenítés állíthatóságával, valamint kontrasztos színbeállítások alkalmazásával)
- **Működtethető** (billentyűzetten keresztüli elérés, kontrasztos színbeállítások, időzített bevitel, rohammegelőző kialakítás, valamint navigálhatóság alkalmazásával)
- **Érthető** (olvashatósági, kiszámíthatósági és beviteltámogatási szolgáltatások alkalmazásával)
- **Robusztus** (például a kisegítő technológiákkal való kompatibilitás biztosításával)

Jogi és szabályozási környezet

Az informatikai eszközökhöz és az információkhoz való akadálymentes hozzáférés napjainkban egyre nagyobb teret kap a törvényi szabályozásban. Az alábbi hivatkozások a fontosabb törvényekkel, szabályozásokkal és szabványokkal kapcsolatos információkat biztosítanak.

- [Egyesült Államok](#)
- [Kanada](#)
- [Európa](#)
- [Ausztrália](#)
- [Világszerte](#)

Az akadálymentesítéssel kapcsolatos hasznos forrásanyagok és hivatkozások

Ezek a szervezetek, intézmények és forrásanyagok megfelelő tájékoztatást nyújthatnak a fogyatékossgal és a korral csökkenő képességekkel kapcsolatban.



MEGJEGYZÉS: A lista nem teljes. A szervezeteket csak tájékoztatási céllal soroljuk fel. A HP nem vállal felelősséget az interneten található információkkal és kapcsolattartási adatokkal kapcsolatban. Az egyes szervezetek az oldalon való szerepeltetése nem jelenti a HP hozzájárulását.

Szervezetek

Az alábbi szervezetek csak egy részét teszik ki azon számos szervezetnek, amelyek információt nyújtanak a fogyatékossgal és a korral csökkenő képességekkel kapcsolatban.

- American Association of People with Disabilities (AAPD)
- The Association of Assistive Technology Act Programs (ATAP)
- Hearing Loss Association of America (HLAA)
- Information Technology Technical Assistance and Training Center (ITTATC)
- Lighthouse International
- National Association of the Deaf
- National Federation of the Blind
- Rehabilitation Engineering & Assistive Technology Society of North America (RESNA)
- Telecommunications for the Deaf and Hard of Hearing, Inc. (TDI)
- A W3C webes kiegészítő lehetőségekre vonatkozó kezdeményezése (Web Accessibility Initiative, WAI)

Oktatási intézmények

Számos oktatási intézmény (például az alábbiak) biztosít információt a fogyatékossgal és a korrall csökkenő képességekkel kapcsolatban.

- California State University, Northridge, Center on Disabilities (CSUN)
- University of Wisconsin – Madison, Trace Center
- A University of Minnesota számítógépes kényelmet megvalósító programja

Az akadálymentesítéssel kapcsolatos egyéb források

Számos forrásanyagban (például az alábbiakban) tájékozódhat a fogyatékossgal és a korrall csökkenő képességekkel kapcsolatban.

- A fogyatékkal élő amerikai polgárokra vonatkozó törvény (Americans with Disabilities Act, ADA) műszaki segítségnyújtási programja
- ILO Global Business and Disability Network
- EnableMart
- Európai Fogyatékosügyi Fórum
- Job Accommodation Network
- Microsoft Enable

A HP hivatkozásai

A HP alábbi hivatkozásai a fogyatékossgal és a korrall csökkenő képességekkel kapcsolatban nyújtanak információkat.

[Webes kapcsolatfelvételi űrlapunk](#)

[A HP kényelmi és biztonsági útmutatója](#)

[A HP közzsférába irányuló értékesítései](#)

Kapcsolatfelvétel az ügyfélszolgálattal

A HP műszaki támogatást és segítséget nyújt a kiegészítő lehetőségekkel kapcsolatban a fogyatékkal élő ügyfelek számára.



MEGJEGYZÉS: Az ügyfélszolgálat csak angol nyelven érhető el.

- Azon siket vagy hallássérült ügyfeleink, akiknek a HP termékek műszaki támogatásával vagy kiegészítő szolgáltatásaival kapcsolatos kérdése van:
 - TRS/VRS/WebCapTel használatával hétfőtől péntekig hegyvidéki idő szerint 06:00 és 21:00 között hívhatják a +1 877 656 7058 telefonszámot.
- Azon egyéb fogyatékkal élő vagy a koruk miatt csökkent képességű ügyfeleink, akiknek a HP termékek műszaki támogatásával vagy kiegészítő szolgáltatásaival kapcsolatos kérdése van, az alábbi lehetőségek közül választhatnak:
 - Hétfőtől péntekig hegyvidéki idő szerint 06:00 és 21:00 között hívhatják a +1 888 259 5707 telefonszámot.
 - Kitölthetik [a fogyatékkal élő vagy a koruk miatt csökkent képességű személyeknek szóló kapcsolatfelvételi űrlapot](#).