



Guía del usuario

Resumen

Esta guía proporciona especificaciones técnicas e información sobre las características del monitor, la instalación del monitor y el uso del monitor.

© Copyright 2020 HP Development Company, L.P.

HDMI, el logotipo HDMI y la Interfaz multimedia de alta definición son marcas comerciales o marcas comerciales registradas de HDMI Licensing LLC. Windows es una marca comercial o una marca comercial registrada de Microsoft Corporation en los Estados Unidos y/o en otros países. USB Type-C® es una marca comercial registrada de USB Implementers Forum. DisplayPort™, el logotipo de DisplayPort™ y VESA® son marcas comerciales propiedad de la Asociación de estándares de video y electrónica (VESA) en los Estados Unidos y otros países.

La información contenida en el presente documento está sujeta a cambios sin previo aviso. Las únicas garantías para productos y servicios HP están establecidas en las declaraciones de garantía explícitas que acompañan a dichos productos y servicios. Ninguna información contenida en este documento debe interpretarse como una garantía adicional. HP no se responsabilizará por errores técnicos o editoriales ni por omisiones contenidas en el presente documento.

Anuncio sobre el producto






Esta guía describe las funciones comunes a la mayoría de los modelos. Es posible que algunas funciones no estén disponibles en su producto. Para acceder a la guía del usuario más reciente, vaya a <http://www.hp.com/support> y siga las instrucciones para encontrar su producto. Luego, seleccione **Manuales**.

Primera edición: julio de 2020

Número de referencia del documento:
M10257-E51

Acerca de esta guía

Esta guía proporciona especificaciones técnicas e información sobre las características del monitor, la instalación del monitor y el uso del software. Según el modelo, es posible que su monitor no tenga todas las características incluidas en esta guía.

-
-  **¡ADVERTENCIA!** Indica una situación peligrosa que, si no se evita, **podría** causar lesiones graves o la muerte.
 -  **PRECAUCIÓN:** Indica una situación peligrosa que, si no se evita, **podría** causar lesiones moderadas o leves.
 -  **¡IMPORTANTE!** Indica la información considerada importante pero no relacionada con peligros (por ejemplo, mensajes relacionados con daños materiales). Alerta al usuario de que, si no se sigue un procedimiento exactamente como se describe, puede producirse una pérdida de datos o daños en el hardware o software. También contiene información esencial para explicar un concepto o para completar una tarea.
 -  **NOTA:** Contiene información adicional para hacer énfasis o complementar puntos importantes del texto principal.
 -  **SUGERENCIA:** Proporciona sugerencias útiles para completar una tarea.
-



Este producto incorpora tecnología HDMI.

Tabla de contenido

1 Pasos iniciales	1
Información importante sobre seguridad	1
Más recursos de HP	2
Preparación para llamar al soporte técnico	2
Conozca su monitor	2
Funciones	3
Componentes de la parte frontal	4
Componentes de la parte trasera	4
Localización del número de serie y número de producto	5
Instalación del monitor	6
Colocación del soporte del monitor	6
Fijación del soporte del monitor de altura fija	6
Fijación de la base del monitor de altura ajustable	6
Montaje del monitor	7
Retirada del soporte del monitor	7
Extracción del soporte del monitor de altura fija	7
Extracción de la base del monitor de altura ajustable	8
Fijación de la cabeza del monitor a un dispositivo de montaje	8
Conexión de los cables	9
Ajustar el monitor (solo en algunos productos)	11
Instalación de un cable de seguridad	14
Encendido del monitor	14
Política de HP sobre marca de agua y retención de imagen	15
2 Uso del monitor	16
Descarga de software y utilidades	16
El archivo Información	16
El archivo de correspondencia de color de imagen (ICM)	16
Activación de la compatibilidad con G-SYNC (solo en algunos productos)	16
Uso del menú en pantalla	17
Uso de los botones de función	18
Reasignar los botones de función	19
Estado del modo de visualización	19
Cambiar la configuración del Modo de alimentación (solo en algunos productos)	19
Uso del modo de suspensión automática (solo en algunos productos)	20
Ajuste de emisión de luz azul (solo algunos productos)	20

Uso del modo de luz azul baja (solo algunos productos)	20
3 Soporte y solución de problemas	21
Resolución de problemas comunes	21
Bloqueos del botón	22
4 Mantenimiento del monitor	23
Pautas para el mantenimiento	23
Limpieza del monitor	23
Envío del monitor	24
Apéndice A Especificaciones técnicas	25
Especificaciones del modelo de 60,45 cm (23,8 pulg.)	25
Resoluciones de pantalla predeterminadas	26
Formatos de video de alta definición	27
Función de ahorro de energía	27
Apéndice B Accesibilidad	28
HP y la accesibilidad	28
Obtener las herramientas tecnológicas que necesitas	28
El compromiso de HP	28
International Association of Accessibility Professionals (IAAP)	29
Buscar la mejor tecnología asistencial	29
Evaluación de sus necesidades	29
Accesibilidad para los productos HP	29
Normas y legislación	30
Normas	30
Mandato 376 – EN 301 549	30
Web Content Accessibility Guidelines (WCAG)	30
Legislación y normas	31
Enlaces y recursos de accesibilidad útiles	31
Organizaciones	31
Instituciones educativas	32
Otros recursos sobre discapacidad	32
Enlaces de HP	32
Contacto con soporte técnico	32

1 Pasos iniciales

Lea este capítulo para descubrir dónde puede consultar la información de seguridad y encontrar recursos adicionales de HP.

Información importante sobre seguridad


Es posible que se incluyan un adaptador de CA y un cable de alimentación con el monitor. Si utiliza otro cable, utilice solamente una fuente de alimentación y una conexión apropiadas para este monitor. Para obtener información sobre el cable y adaptador de alimentación correcto para usar con el monitor, consulte los *Avisos sobre el producto* que se suministran en su kit de documentación.

 **¡ADVERTENCIA!** Para reducir el riesgo de que se produzcan descargas eléctricas o daños en el equipo:


- Enchufe el cable de alimentación a una toma eléctrica de CA a la que pueda acceder fácilmente en todo momento.
- Si el cable de alimentación tiene un enchufe de tres pines, conéctelo a una toma eléctrica de tres pines con conexión a tierra.
- Desconecte la alimentación del equipo desenchufando el cable de alimentación de la toma eléctrica de CA. Al desenchufar el cable de alimentación de la toma eléctrica de CA, agarre el cable por el enchufe.


Para su seguridad, no coloque nada sobre los cables de alimentación u otros cables. Tenga cuidado al tender los cables conectados al monitor para que nadie los pise, tire de ellos, los enganche o tropiece con ellos.


Para reducir el riesgo de que se produzcan lesiones graves, lea la *Guía de seguridad y ergonomía* que se incluye con las guías del usuario. Esta describe la configuración adecuada de la estación de trabajo y los hábitos correctos relacionados con la postura, la salud y el trabajo para los usuarios de ordenadores. La *Guía de seguridad y ergonomía* también proporciona información importante sobre seguridad eléctrica y mecánica. La *Guía de seguridad y ergonomía* también se encuentra disponible en línea en <http://www.hp.com/ergo>.


 **¡IMPORTANTE!** Para garantizar la protección del monitor y del equipo, conecte todos los cables de alimentación y los dispositivos periféricos correspondientes (como monitor, impresora o escáner) a un dispositivo de protección contra sobretensión, como una regleta o una fuente de alimentación ininterrumpida (UPS). No todos los conectores múltiples ofrecen protección contra cambios de tensión; debe estar etiquetado específicamente el hecho de que tiene esta capacidad. Use una regleta de un fabricante que ofrezca una póliza de sustitución por daños para que pueda reemplazar su equipo si falla la protección contra sobretensión.

Utilice los muebles apropiados y de tamaño correcto diseñados para soportar el monitor de manera adecuada.

 **¡ADVERTENCIA!** Los monitores que se colocan inadecuadamente sobre aparadores, librerías, estantes, escritorios, altavoces, armarios o carritos podrían caerse y causar lesiones personales.

 **¡ADVERTENCIA! Riesgo de estabilidad:** El dispositivo podría caerse, y ocasionar lesiones personales graves o la muerte. Para evitar lesiones, fije bien este monitor al suelo o a la pared de acuerdo con las instrucciones de instalación.

 **¡ADVERTENCIA!** Este equipo no es apto para su uso en lugares donde sea probable que haya niños.

 **NOTA:** Este producto es adecuado para el entretenimiento. Coloque el monitor en un entorno luminoso controlado para evitar la interferencia de la luz y de las superficies brillantes cercanas que puedan causar reflejos molestos de la pantalla.

Más recursos de HP

Utilice esta tabla para encontrar los recursos que proporcionan detalles del producto, información práctica y mucho más.

Tabla 1-1 Información adicional

Recurso	Contenido
Instrucciones de configuración	Descripción general de la configuración y las funciones del monitor
Soporte de HP	<p>Para obtener asistencia técnica de HP o resolver un problema de hardware o software, vaya a http://www.hp.com/support y siga las instrucciones para encontrar su producto.</p> <p>– o –</p> <p>Escriba soporte en el cuadro de búsqueda de la barra de tareas y luego seleccione HP Support Assistant. Luego seleccione Soporte.</p> <p>– o –</p> <p>Seleccione el icono del signo de interrogación en el cuadro de búsqueda de la barra de tareas.</p> <p>Luego seleccione Soporte.</p>

NOTA: Póngase en contacto con el servicio de atención al cliente para sustituir el cable de alimentación, el adaptador de CA (solo en algunos productos) o cualquier otro cable que se envíe con el monitor.

Preparación para llamar al soporte técnico

Si usted no puede resolver un problema utilizando las sugerencias para solucionar problemas que aparecen en esta sección, una llamada al servicio técnico puede brindarle ayuda adicional. Tenga la siguiente información disponible cuando llame.

- Número de modelo del monitor
- Número de serie del monitor
- Fecha de compra en la factura
- Las condiciones en las que ocurrió el problema
- Mensajes de error recibidos
- Configuración de hardware
- Nombre y versión de hardware y software que está utilizando

Conozca su monitor

Su monitor tiene funciones de alta gama. Esta sección proporciona detalles sobre sus componentes, dónde se encuentran y cómo funcionan.

Funciones

Según el modelo, su monitor podría incluir las siguientes características:

Características de la pantalla

- Pantalla de área de visualización diagonal de 60,45 cm (23,8 pulgadas) con una resolución de 1920 x 1080 a 144 Hz, que admite pantalla completa de resoluciones inferiores, incluye cambio de escala personalizado para obtener el máximo tamaño de imagen, preservando la relación de aspecto de la original
- Pantalla de cristal líquido (LCD) con matriz activa y conmutación en el mismo plano (IPS)
- Amplia gama de colores con cobertura de los espacios de color sRGB
- Panel antirreflejos con retroiluminación LED
- Amplio ángulo de visualización que permite visualización desde varias posiciones, de pie, sentado o moviéndose
- Inclinación ajustable
- Capacidades de ajuste giratorio, de pivote y de altura (solo en algunos modelos)
- Capacidad de rotación dinámica de la parte superior del monitor de orientación horizontal a vertical (solo en algunos modelos)
- Cuatro botones de visualización en pantalla, tres de los cuales se pueden reconfigurar para permitir la selección rápida de las operaciones más utilizadas
- Ajustes del menú en pantalla en varios idiomas para fácil configuración y optimización de la pantalla
- Recurso de ahorro de energía para cumplir con todos los requisitos para consumo reducido de energía
- Ranura para cable de seguridad en la parte trasera del monitor para un cable de seguridad opcional
- Función de administración de cables para posicionar cables diversos (solo en algunos modelos)

Conectores

- Entrada de video DisplayPort™ (cable incluido con modelos seleccionados)
- Una entrada de video High-Definition Multimedia Interface™ (HDMI), interfaz multimedia de alta definición (cable incluido con modelos seleccionados)
- Conector de salida de audio (auriculares)
- Función Plug and Play si su sistema operativo lo admite

Base para monitor

- Soporte extraíble para soluciones flexibles de montaje de monitores
- Dispositivo HP Quick Release 2 permite acoplar el panel del monitor rápidamente sobre la base con un solo movimiento y, a continuación, quitarlo con un botón de liberación
- Capacidad de montaje VESA® (100 × 100 mm) para fijar el monitor a un soporte de brazo oscilante
- Capacidad para un soporte de montaje para conectar el monitor a una estación de trabajo (solo en algunos modelos)



NOTA: Para ver la información normativa y de seguridad, consulte el documento *Anuncios sobre el producto* que se suministra en su kit de documentación. Para acceder a la guía del usuario más reciente, vaya a <http://www.hp.com/support> y siga las instrucciones para encontrar su producto. Luego, seleccione **Manuales**.

Componentes de la parte frontal

Para identificar los componentes en la parte frontal del monitor, utilice esta ilustración y la tabla.

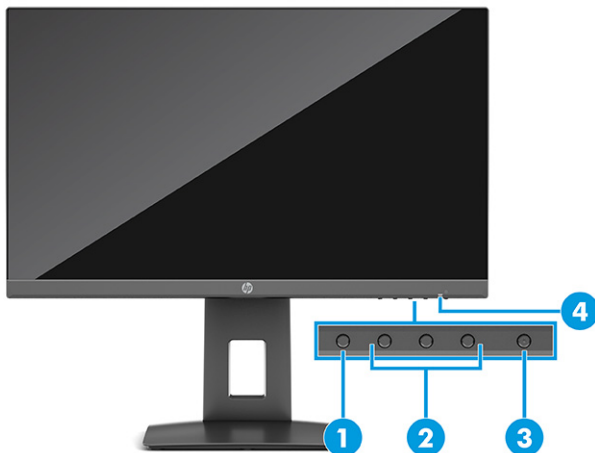


Tabla 1-2 Componentes frontales y sus descripciones

Componente	Descripción
(1) Botón Menú	Pulse para abrir el menú en pantalla. Cuando el menú en pantalla está abierto, se enciende el indicador luminoso de Menú .
(2) Botones del menú en pantalla (asignables)	Cuando esté abierto el menú en pantalla, pulse los botones para navegar por el menú. Los iconos luminosos de función indican las funciones predeterminadas de los botones. Para ver una descripción de estas funciones, consulte Uso de los botones de función en la página 18 . Puede reasignar los botones de función para seleccionar rápidamente las operaciones más utilizadas. Consulte Reasignar los botones de función en la página 19 .
(3) Botón de alimentación	Enciende y apaga el monitor.
(4) Indicador luminoso de alimentación	Encendido: el monitor está encendido. Apagado: El monitor está apagado.

Componentes de la parte trasera

Para identificar los componentes en la parte trasera del monitor, utilice esta ilustración y la tabla.

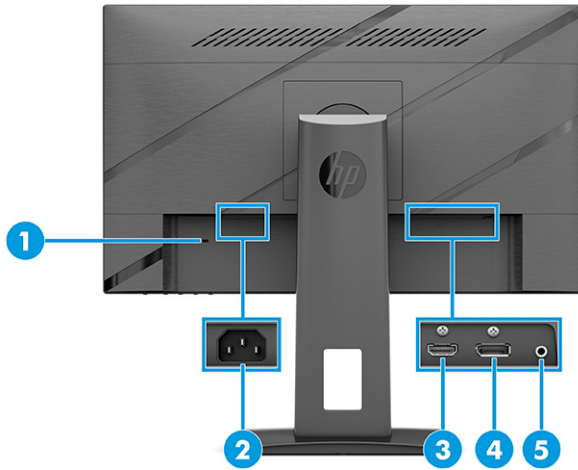
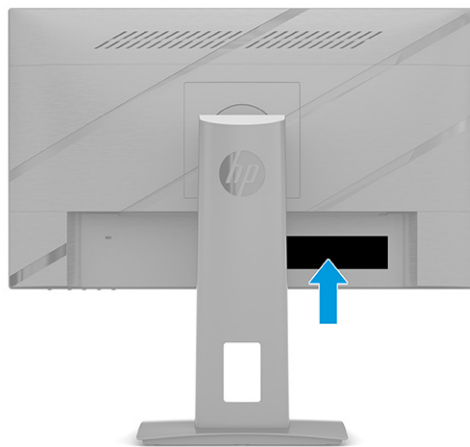


Tabla 1-3 Componentes de la parte trasera y sus descripciones

Componente	Descripción
(1)	Ranura para cable de seguridad Conecta un cable de seguridad opcional.
(2)	Conector de alimentación Conecta un cable de alimentación.
(3)	Puerto HDMI Conecta el cable HDMI a un dispositivo de origen, como un teclado, mouse o consola de juegos.
(4)	Conector DisplayPort Conecta el cable DisplayPort a un dispositivo de origen, como un teclado, mouse o consola de juegos.
(5)	Conector de auriculares Permite conectar los auriculares al monitor.

Localización del número de serie y número de producto

Dependiendo del producto, el número de serie y el número de producto se encuentran en una etiqueta en la parte trasera del monitor o en una etiqueta debajo del bisel frontal del cabezal del monitor. Es posible que necesite estos números al contactar con HP para obtener información acerca del monitor.



Instalación del monitor

En esta sección se describe la conexión del soporte del monitor o la montura de la pared y las opciones para conectar su monitor a un PC, un portátil, una consola de juegos o un dispositivo similar.

⚠ ¡ADVERTENCIA! Para reducir el riesgo de lesiones graves, lea la *Guía de seguridad y ergonomía*. Esta describe la configuración adecuada de la estación de trabajo y los hábitos correctos relacionados con la postura, la salud y el trabajo para los usuarios de ordenadores. La *Guía de seguridad y ergonomía* también proporciona información importante sobre seguridad eléctrica y mecánica. La *Guía de seguridad y ergonomía* se encuentra disponible en línea en <http://www.hp.com/ergo>.

📝 IMPORTANTE: Para evitar daños en el monitor, no toque la superficie de la pantalla LCD. Presionar la pantalla puede causar la pérdida de la homogeneidad del color o la descolocación de los cristales líquidos. Si esto ocurre, la pantalla no recuperará su estado normal.

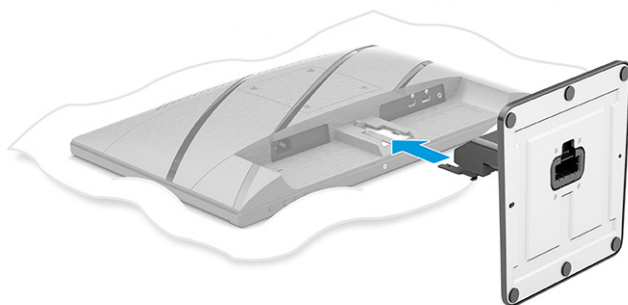
IMPORTANTE: Para evitar que la pantalla se raye, se dañe o se rompa y para evitar daños en los botones de control, coloque el monitor boca abajo sobre una superficie plana cubierta con espuma de protección o con un paño suave.

Colocación del soporte del monitor

Fijación del soporte del monitor de altura fija

📝 NOTA: Los procedimientos para fijar la base de un monitor pueden ser diferentes en otros modelos.

1. Ponga el monitor boca abajo sobre una superficie plana cubierta con una lámina de espuma protectora o un paño limpio y seco.
2. Deslice el soporte con el conector en la parte posterior del monitor.

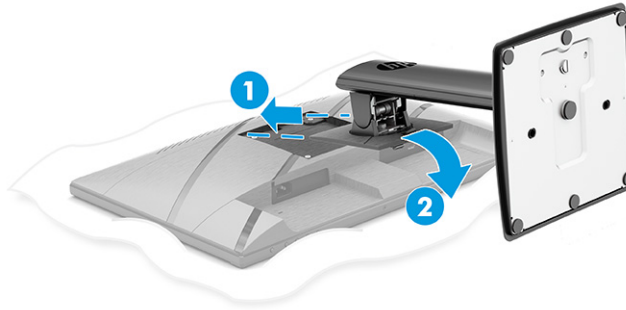


Fijación de la base del monitor de altura ajustable

📝 NOTA: Los procedimientos para fijar la base de un monitor pueden ser diferentes en otros modelos.


1. Ponga el monitor boca abajo sobre una superficie plana cubierta con una lámina de espuma protectora o un paño limpio y seco.
2. Desplace la parte superior de la placa de montaje sobre el pedestal bajo el borde superior del hueco en la parte posterior del panel **(1)**.


3. Baje la parte inferior de la placa de montaje de la base en el alojamiento hasta que encaje en su sitio **(2)**. El pestillo de la parte inferior de la placa de montaje sube cuando la base está bloqueada en su posición.



Montaje del monitor

Para conectar su monitor a una pared usando un brazo giratorio u otro accesorio de montaje, siga los pasos de esta sección para conectarse con seguridad a su monitor.

 **IMPORTANTE:** Este monitor admite orificios de montaje VESA de 100 mm estándar del sector. Para conectar a la parte superior del monitor una solución de montaje de otros fabricantes, utilice cuatro tornillos de 10 mm de largo, 0,7 de paso de rosca y 4 mm. Los tornillos más largos podrían dañar el monitor. Asegúrese de que la solución de montaje del fabricante cumpla con el estándar VESA y esté certificada para soportar el peso de la pantalla del monitor. Para obtener un rendimiento óptimo, utilice los cables de alimentación y video incluidos con el monitor.

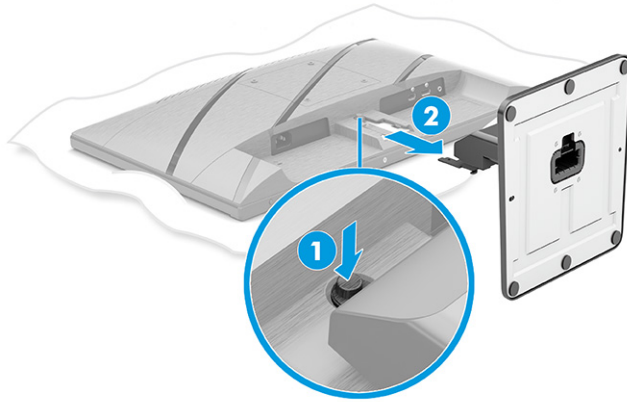
 **NOTA:** Este aparato se ha diseñado para ser compatible con soportes de montaje de pared homologados por UL o CSA.

Retirada del soporte del monitor

Extracción del soporte del monitor de altura fija

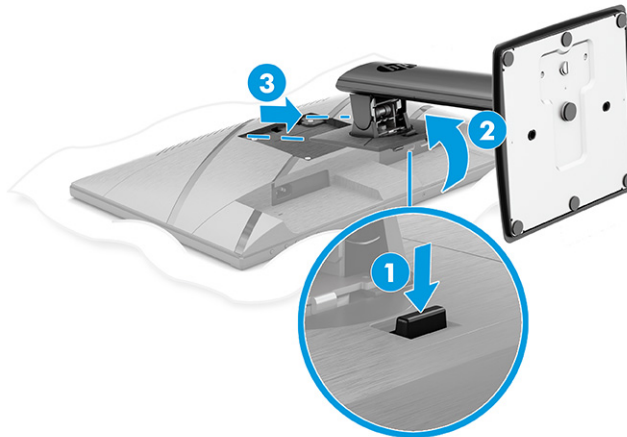
1. Desconecte y retire todos los cables del monitor.
2. Ponga el monitor boca abajo sobre una superficie plana cubierta con una lámina de espuma protectora o un paño limpio y seco.
3. Pulse el botón de liberación situado en la parte trasera del monitor **(1)**.

4. Deslice el soporte para sacarlo del monitor **(2)**.



Extracción de la base del monitor de altura ajustable

1. Desconecte y retire todos los cables del monitor.
2. Ponga el monitor boca abajo sobre una superficie plana cubierta con una lámina de espuma protectora o un paño limpio y seco.
3. Presione el botón de liberación cerca de la parte inferior central de la placa de montaje de la base **(1)**.
4. Gire la parte inferior de la base hacia arriba hasta que la placa de montaje y el hueco de la parte superior del monitor estén separados **(2)**.
5. Deslice la base para sacarla de la cavidad **(3)**.



Fijación de la cabeza del monitor a un dispositivo de montaje

Es posible que necesite herramientas adicionales como un destornillador (se adquiere por separado) para conectar un dispositivo de montaje. Siga estas instrucciones para evitar daños en su monitor.

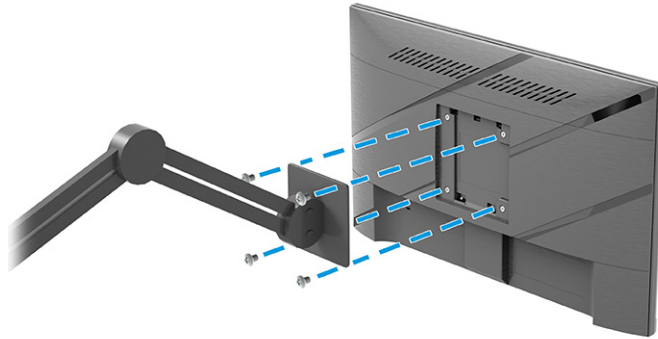


IMPORTANTE: Si estas instrucciones no se aplican a su dispositivo, siga las instrucciones de montaje del fabricante del dispositivo al montar el monitor en una pared o un brazo oscilante.

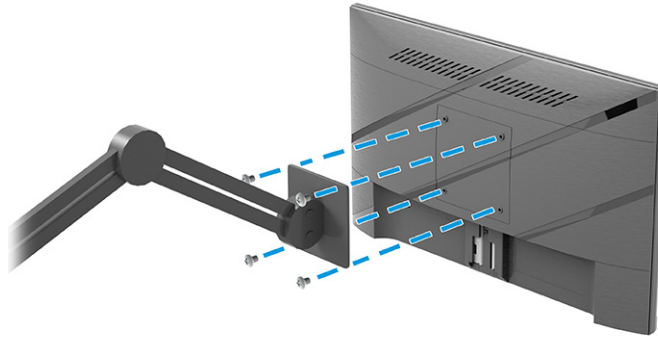
Siga estos pasos para conectar la cabeza del monitor a un brazo oscilante u otro dispositivo de montaje:

1. Inserte cuatro tornillos de montaje a través de los orificios del dispositivo de montaje y en los orificios de tornillo VESA que se encuentran en la parte posterior del cabezal del monitor.

- Si ha retirado un soporte de altura fija, consulte esta ilustración.



- Si ha retirado un soporte de altura ajustable, consulte esta ilustración.



2. Asegure los cuatro tornillos de montaje.

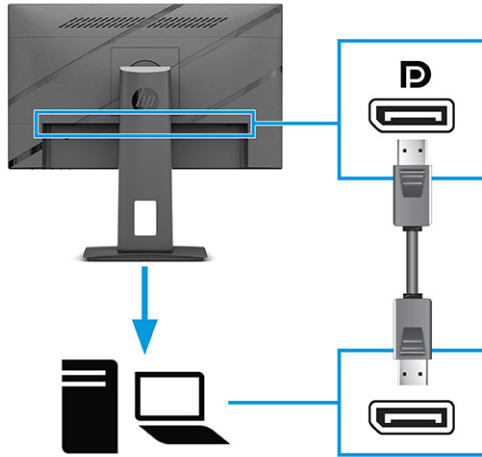
Conexión de los cables

Además de los detalles sobre cómo conectar un cable, esta sección contiene información sobre cómo funciona el monitor cuando conecta algunos cables.

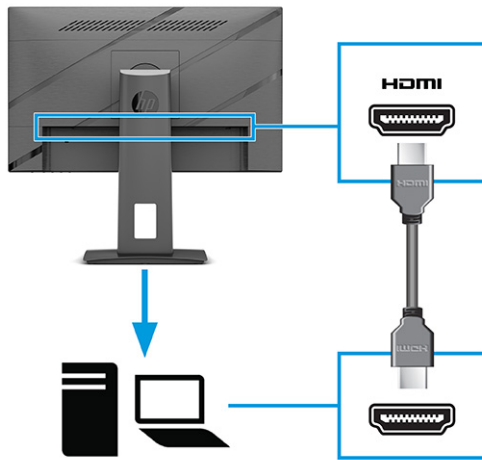


NOTA: Según el modelo, el monitor puede ser compatible con entradas HDMI o DisplayPort. El modo de video se determina por el cable de video utilizado. El monitor determinará automáticamente qué entradas poseen señales de video válidas. Puede seleccionar las entradas mediante el menú en pantalla. El monitor se suministra con algunos cables determinados. No todos los cables que se muestran en esta sección se incluyen con el monitor.

1. Coloque el monitor próximo a su equipo en un lugar práctico y con buena ventilación.
2. Conecte un cable de video.
 - Conecte un extremo de un cable DisplayPort al conector DisplayPort en la parte trasera del monitor y el otro extremo al conector DisplayPort del dispositivo de origen.



- Conecte un extremo de un cable HDMI al puerto HDMI en la parte trasera del monitor y el otro extremo al puerto HDMI del dispositivo de origen.



3. Conecte uno de los extremos del cable de alimentación al monitor y el otro extremo a toma eléctrica de CA con toma de tierra.

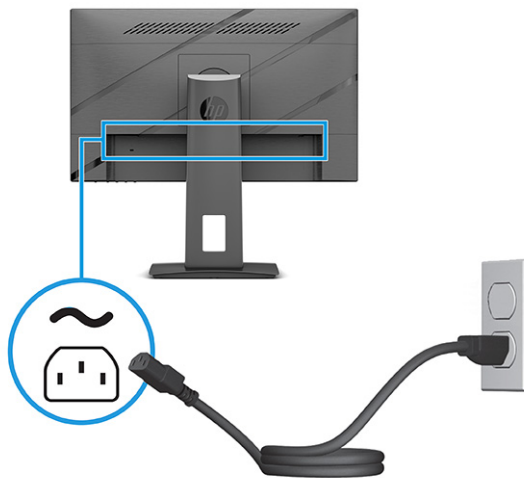
⚠ ¡ADVERTENCIA! Para reducir el riesgo de que se produzcan descargas eléctricas o daños en el equipo:

No desconecte el enchufe de conexión a tierra del cable de alimentación. El enchufe de conexión a tierra es una medida de seguridad muy importante.

Enchufe el cable de alimentación a una toma de CA con conexión a tierra que se pueda acceder fácilmente en todo momento.

Desconecte la alimentación del equipo desenchufando el cable de alimentación de la toma eléctrica de CA.

Para su seguridad, no coloque nada sobre los cables de alimentación u otros cables. Dispóngalos de manera que nadie pueda pisarlos accidentalmente ni tropezar con ellos. No tire de los cables. Al desenchufar el cable de alimentación de la toma eléctrica de CA, agarre el cable por el enchufe.



Ajustar el monitor (solo en algunos productos)

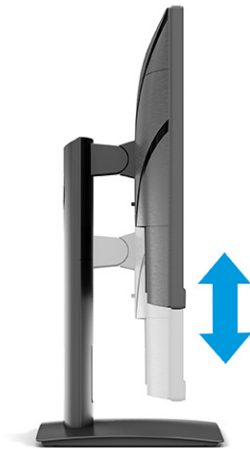
Para conseguir un espacio de trabajo ergonómico, su monitor ofrece las opciones de ajuste descritas en esta sección.

⚠ ¡ADVERTENCIA! Para reducir el riesgo de lesiones graves, lea la *Guía de seguridad y ergonomía*. Esta describe la configuración adecuada de la estación de trabajo y los hábitos correctos relacionados con la postura, la salud y el trabajo para los usuarios de ordenadores. La *Guía de seguridad y ergonomía* también proporciona información importante sobre seguridad eléctrica y mecánica. La *Guía de seguridad y ergonomía* se encuentra disponible en línea en <http://www.hp.com/ergo>.

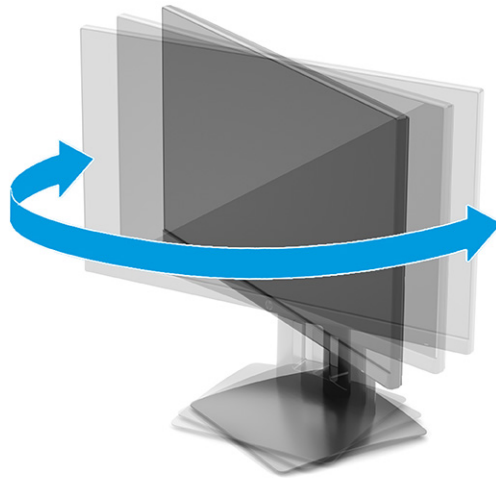
1. Incline la pantalla del monitor hacia adelante o hacia atrás para colocarla a un nivel visual que le resulte cómodo.




2. Ajuste la altura del monitor a una posición cómoda para su estación de trabajo individual. El borde del bisel superior del monitor no debe exceder una altura que sea paralela a la altura de los ojos. Un monitor que esté colocado bajo y reclinado podría ser más cómodo para usuarios con lentes correctivas. Vuelva a colocar su monitor cuando ajuste su postura de trabajo durante la jornada laboral.




3. Gire el cabezal del monitor a la izquierda o hacia la derecha para obtener el mejor ángulo de visualización.



4. Puede girar la parte superior del monitor de la orientación de visualización horizontal a la vertical para adaptarse a su aplicación.
- Ajuste el monitor para la posición de altura completa e incline el monitor hacia atrás a una posición de inclinación completa (1).
 - Gire el monitor 90° en sentido horario de orientación horizontal a la orientación vertical (2).

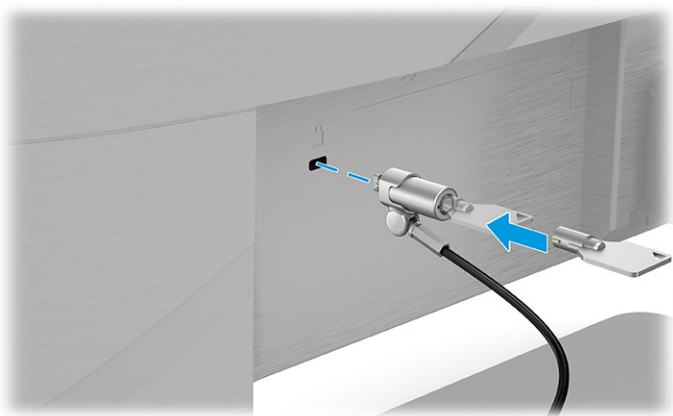
 **IMPORTANTE:** Si el monitor no está en la posición de altura y de inclinación completa cuando se gire, la esquina inferior derecha puede hacer contacto con la base y potencialmente puede causar daños al monitor.



 **NOTA:** Utilice la configuración de pantalla del sistema operativo para girar la imagen en la pantalla del modo vertical al horizontal. Para rotar el menú de visualización en pantalla de vertical a horizontal, abra el menú en pantalla y seleccione **Ajuste de imagen** seleccione **Rotación de menú en pantalla** y luego seleccione **Vertical**.




Instalación de un cable de seguridad

Como medida de seguridad, puede fijar el monitor a un objeto fijo con un cable de seguridad opcional que oferta HP. Utilice la llave que se proporciona para conectar y extraer el candado.



Encendido del monitor

Esta sección contiene información importante sobre la prevención de daños en su monitor, indicadores de inicio e información de solución de problemas.

-  **IMPORTANTE:** Si un monitor muestra la misma imagen estática en pantalla durante 12 horas o más, pueden producirse daños por "imagen quemada". Para prevenir daños por imagen quemada en pantalla, le recomendamos que active siempre una aplicación de salvapantallas o apague el monitor cuando no lo use durante un periodo prolongado de tiempo. La retención en la pantalla de una imagen puede producirse en todas las pantallas LCD. Los daños por imagen quemada en el monitor no están cubiertos por la garantía HP.
-  **NOTA:** Si no surte efecto cuando se pulsa el botón de alimentación, podría estar activada la función de bloqueo del botón de alimentación. Para desactivar esta función, mantenga pulsado el botón de alimentación del monitor durante 10 segundos.
-  **NOTA:** En algunos monitores HP, puede desactivar el indicador luminoso de alimentación en el menú en pantalla. Pulse el botón **Menú** para abrir el menú en pantalla y seleccione **Energía**, seleccione **LED de alimentación** y luego seleccione **Desactivado**.

- ▲ Presione el botón de Inicio/apagado en la parte trasera del monitor para encenderlo.



Cuando enciende el monitor por primera vez, aparece durante 5 segundos un mensaje de estado del monitor. El mensaje muestra qué entrada es la señal activa actual, el estado de la configuración de la fuente del interruptor automático (encendido o apagado; la configuración predeterminada es encendido), la señal fuente predeterminada, la resolución de pantalla predeterminada actual y la resolución de pantalla recomendada predeterminada.

El monitor escanea automáticamente las entradas de señal en busca de una entrada activa y utiliza esa entrada para el monitor.

Política de HP sobre marca de agua y retención de imagen

Algunos monitores IPS se han diseñado con tecnología de visualización In-Plane Switching (IPS), que proporciona ángulos de visualización con mayor amplitud y una calidad de imagen mejorada. Aunque son adecuados para muchas aplicaciones, esta tecnología de panel no es adecuada para imágenes estáticas, fijas o inmóviles durante largos periodos de tiempo, a menos que utilice protectores de pantalla.

Algunas aplicaciones con imágenes estáticas pueden ser: vigilancia con cámaras, videojuegos, logotipos de marketing y plantillas. Las imágenes estáticas pueden causar daños por retención de imagen que podrían mostrarse como manchas o marcas de agua en la pantalla del monitor.

La garantía de HP no cubre los daños por retención de imagen en monitores que se usen las 24 horas del día. Para evitar daños por retención de imagen, apague siempre el monitor cuando no esté en uso o utilice la configuración de administración de energía, si su sistema lo permite, para apagar el monitor cuando el sistema esté inactivo.

2 Uso del monitor

Este capítulo describe cómo usar su monitor y sus recursos, incluidos el software y las utilidades, el menú en pantalla, los botones de función, los modos de alimentación y Windows Hello.

Descarga de software y utilidades

Puede descargar e instalar estos archivos desde el soporte de HP.

- Un archivo INF (Información)
- Archivos ICM (correspondencia de color de imagen)

Para descargar los archivos:

1. Vaya a <http://www.hp.com/support>.
2. Seleccione **Software y controladores**.
3. Seleccione el tipo de producto.
4. Introduzca el modelo del monitor HP en el campo de búsqueda y siga las instrucciones que aparecen en pantalla.

El archivo Información

El archivo INF define los recursos del monitor utilizados por los sistemas operativos Windows® para garantizar la compatibilidad del monitor con el adaptador de gráficos del equipo.

Este monitor es compatible con Plug and Play y funcionará correctamente sin instalar el archivo INF. La compatibilidad Plug and Play del monitor requiere que la tarjeta de video de su PC sea compatible con VESA DDC2 y que el monitor se conecte directamente a la tarjeta de video. Plug and Play no funciona a través de conectores tipo BNC independientes o a través de cajas, búferes de distribución o ambos.

El archivo de correspondencia de color de imagen (ICM)

Los archivos ICM son archivos de datos que se utilizan en combinación con programas de gráficos para proporcionar la correspondencia de colores consistente entre la pantalla del monitor y la impresora, o entre el escáner y la pantalla del monitor. Estos archivos se activan a partir de programas gráficos que admiten esta característica.



NOTA: El perfil de color ICM se crea en conformidad con la especificación del formato de perfil de colores del Consorcio internacional del color (ICC).

Activación de la compatibilidad con G-SYNC (solo en algunos productos)

La tecnología G-SYNC® de NVIDIA está diseñada para eliminar la fragmentación de la pantalla y minimizar el retraso en la entrada y la vibración de la pantalla.



NOTA: Para activar la compatibilidad con G-SYNC con su monitor, primero debe instalar al controlador de G-SYNC.

1. Descargue el controlador de G-SYNC de <https://www.geforce.com/drivers> e instálelo.
2. Después de instalar el controlador de G-SYNC, abra el **Panel de control de NVIDIA®**, vaya a **Configurar G-SYNC** y seleccione a su monitor.
3. En este punto, asegúrese de que estén seleccionadas las casillas de verificación **Activar G-SYNC, compatible con G-SYNC** y **Activar la configuración para el modelo de pantalla seleccionado**.



NOTA: La segunda casilla de verificación no aparece si el monitor es tiene la certificación de G-SYNC.

4. Haga clic en **Aplicar**. Su monitor se reinicia y Adaptive-Sync esta activado para su GPU de NVIDIA.

Uso del menú en pantalla

Puede ajustar su monitor HP para adaptarse a sus gustos. Use el menú en pantalla para personalizar las funciones de visualización de su monitor.

Para acceder y realizar ajustes en el menú en pantalla:

- Utilice los botones que hay en la parte inferior del panel frontal del monitor.
o
- Use el controlador del menú en pantalla en el panel trasero del monitor.

Para acceder al menú de visualización en pantalla y hacer ajustes, haga lo siguiente:

1. Si el monitor todavía no está encendido, presione el botón de alimentación para encenderlo.
2. Presione el botón **Menú** o, si está usando el controlador del menú en pantalla, pulse el centro del controlador del menú en pantalla.
3. Utilice los tres botones de función para navegar, seleccionar y ajustar las opciones del menú. Las etiquetas de los botones en pantalla varían según el menú o submenú que esté activo.

- 0 -

Mueva el controlador hacia arriba, abajo, izquierda o derecha para navegar entre las opciones del menú. Pulse el centro del controlador para realizar una selección.

La siguiente tabla enumera las posibles selecciones en el menú principal del menú en pantalla. Incluye descripciones de cada configuración y sus efectos en el aspecto o rendimiento de su monitor.

Tabla 2-1 Opciones del menú en pantalla y descripciones para el uso de un botón o un controlador (solo en algunos productos)

Menú principal	Descripción
Juegos	Botón o controlador: selecciona y ajusta las preferencias de juegos, tales como Adaptive-Sync, tiempo de respuesta, frecuencia de imágenes, punto de mira y alineación de varios monitores.
Color	Botón: selecciona y ajusta el color de la pantalla. Controlador: ofrece una variedad de programaciones de color que configuran el monitor para diferentes contextos de visualización.
Imagen	Botón: ajusta la imagen en pantalla. Controlador: ajusta la imagen de la pantalla, incluyendo brillo, contraste, contraste dinámico, nivel de video, sobreexploración, nitidez y tamaño de imagen.

Tabla 2-1 Opciones del menú en pantalla y descripciones para el uso de un botón o un controlador (solo en algunos productos) (continuación)

Menú principal	Descripción
Entrada	Selecciona la señal de entrada de video (DisplayPort o HDMI).
Alimentación	Ajusta las opciones de energía.
Menú	Ajusta el menú en pantalla y los controles de los botones de función.
Gestión	Botón: ajusta las configuraciones de DDC/CI, selecciona el idioma en el que se muestra el menú en pantalla (los valores de fábrica están en inglés) y devuelve todas las configuraciones de menú en pantalla a la configuración predeterminada de fábrica. Controlador: hace que todos los ajustes del menú en pantalla vuelvan a la configuración predeterminada de fábrica.
Información	Proporciona información sobre el modo de visualización, la configuración de color, la versión del firmware y el número de serie.
Salir	Sale del menú en pantalla.

Uso de los botones de función

Al presionar uno de los botones de función, se activan los botones. Según su modelo, los iconos que aparecen encima de los botones podrían iluminarse también.



NOTA: Las acciones de los botones de función varían según los modelos de monitor.

Para obtener información sobre cómo cambiar la función de los botones, consulte [Reasignar los botones de función en la página 19](#).

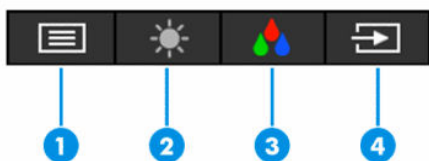


Tabla 2-2 Descripciones y nombres de los botones

Botón	Descripción
(1) Botón Menú	Abre el menú principal de visualización en pantalla, selecciona un elemento del mismo o lo cierra.
(2) Botón de Brillo Botón de función asignable	Abre la escala de ajuste de Brillo .
(3) Botón de Color Botón de función asignable	Abre el menú Color , donde puede ajustar la pantalla del monitor con una luz de visualización cómoda o seleccionar un modo de visualización predeterminado.
(4) Botón Siguiente entrada activa Botón de función asignable	Cambia la fuente de entrada del monitor a la siguiente entrada activa.

Reasignar los botones de función

Excepto el botón de **Menú**, puede cambiar la acción asociada a un botón de función de la acción predeterminada que puede acceder rápidamente a sus elementos de menú más comúnmente usados.

Para reasignar los botones de función:

1. Pulse el botón **Menú** para abrir el menú en pantalla.
2. Seleccione **Menú**, elija **Asignar botones** y luego seleccione una de las opciones disponibles para el botón que desee asignar.


Estado del modo de visualización

Cuando enciende el monitor, el mensaje de estado muestra el modo de visualización. El modo de visualización también se muestra al cambiar la entrada de video.

El modo de visualización actual se muestra en la ventana del menú **Información** y en la parte inferior del menú en pantalla principal dentro del área de la barra de estado. Los modos de funcionamiento varían según el modelo. Los modos más comunes son **Normal** y **Adaptive-Sync**.

Para encender el modo Adaptive-Sync:

1. Pulse el centro del controlador del menú en pantalla para abrir el menú en pantalla.
2. En el menú en pantalla, seleccione **Juegos**.
3. Seleccione **Adaptive-Sync** y luego seleccione **Activado**.


 **NOTA:** La configuración predeterminada del menú Adaptive-Sync está establecida como activado.

Cambiar la configuración del Modo de alimentación (solo en algunos productos)

En esta sección se describe cómo activar el modo de rendimiento. Ciertas funciones del monitor pueden requerir que el modo de rendimiento esté activo.

En el modo de suspensión, para cumplir con las normas internacionales de alimentación, la configuración predeterminada del monitor es el modo de ahorro de energía.

Si su pantalla es compatible con el modo de rendimiento, para mantener los puertos USB activados incluso cuando el monitor está en modo de suspensión automática, cambie la configuración de energía de modo **ahorro de energía** a modo **rendimiento**.

 **NOTA:** Si conecta un equipo que no tiene alimentación por batería, cambie la configuración de modo de energía a modo de rendimiento.

Para cambiar la configuración del modo de energía:

1. Pulse el botón **Menú** para abrir el menú en pantalla.
2. Seleccione **Energía**, seleccione **Modo de energía** y luego seleccione **Rendimiento**.
3. Seleccione **Atrás** y cierre el menú en pantalla.

Uso del modo de suspensión automática (solo en algunos productos)

Su monitor tiene un recurso de ahorro de energía llamado modo de suspensión automática, un estado de energía reducido. En esta sección se describe cómo activar o ajustar el modo de suspensión automática en su monitor.

Cuando está activado el Modo de suspensión automática (activado de manera predeterminada), el monitor entra en un estado de energía reducida cuando el equipo indica el modo de baja energía (ausencia de señal de sincronización horizontal o vertical).

Al entrar en este estado de energía reducida (modo de suspensión automática), la pantalla del monitor se queda en blanco, la luz de fondo se apaga y el indicador luminoso de alimentación se pone de color ámbar. El monitor consume menos de 0,5 W de energía cuando se encuentra en este estado de energía reducida. El monitor se reactiva desde el modo de suspensión automática cuando el equipo envía una señal activa al monitor (por ejemplo, cuando se activa el mouse o el teclado).

Para desactivar el Modo de suspensión automática en el menú OSD:

1. Presione el botón de **Menú** para abrir el menú en pantalla, o presione el centro del controlador del menú en pantalla para abrir el menú en pantalla.
2. En el menú OSD, seleccione **Alimentación**.
3. Seleccione **Modo de suspensión automática** y luego seleccione **Desactivado**.

Ajuste de emisión de luz azul (solo algunos productos)

Atenuar la luz azul que emite el monitor reduce la exposición de sus ojos a la luz azul. Este monitor le permite seleccionar una configuración para reducir la emisión de luz azul y crear una imagen más relajante y menos estimulante mientras lee el contenido en la pantalla.

Para ajustar la emisión de luz azul del monitor:

1. Pulse uno de los botones del menú en pantalla para activar los botones y luego pulse el botón **Menú** para abrir el menú en pantalla. Seleccione **Color**.

Si está usando un controlador, presione el centro del controlador del menú en pantalla para abrir el menú en pantalla.

2. Seleccione **Luz azul baja** en las opciones de configuración.
 - **Luz azul baja:** (con certificación TÜV) Reduce la luz azul para mejorar la comodidad de los ojos.
3. Seleccione **Guardar y volver** para guardar la configuración y cerrar el menú. Seleccione **Cancelar** si no desea guardar la configuración.
4. En el menú principal, seleccione **Salir**.

Uso del modo de luz azul baja (solo algunos productos)

Atenuar la luz azul que emite el monitor reduce la exposición de sus ojos a la luz azul. Este monitor utiliza un panel de luz azul baja en el modo de configuración predeterminado.

En el modo de configuración predeterminado, el panel de luz azul baja de este monitor está certificado por TÜV para reducir la salida de luz azul y crear una imagen más relajante y menos estimulante mientras lee contenido en la pantalla.

Este monitor utiliza un panel de luz azul baja en el modo de configuración predeterminado.

3 Soporte y solución de problemas

Si su monitor no funciona como se esperaba, es posible que pueda resolver el problema siguiendo las instrucciones de esta sección.

Resolución de problemas comunes

La siguiente tabla enumera problemas que pueden ocurrir, la posible causa de cada uno de ellos y las soluciones recomendadas.

Tabla 3-1 Problemas frecuentes y soluciones

Problemas	Posible causa	Solución
La pantalla está en blanco o el video está parpadeando.	El cable de alimentación está desconectado.	Conecte el cable de alimentación.
	El monitor está apagado.	Pulse el botón de inicio/apagado del monitor. NOTA: Si pulsar el botón de alimentación no surte efecto, manténgalo pulsado durante 10 segundos para desactivar la función de bloqueo del botón de alimentación.
	El cable de video está conectado incorrectamente.	Conecte el cable de video correctamente. Para obtener más información, consulte Conexión de los cables en la página 9 .
	El sistema está en Modo de suspensión automática.	Presione cualquier tecla o mueva el mouse para desactivar la utilidad que pone la pantalla en blanco.
	La tarjeta de video es incompatible.	Abra el menú de visualización en pantalla y seleccione el menú Entrada . Ajuste Cambio automático de entrada a Apagado y seleccione manualmente la entrada. o bien Vuelva a colocar la tarjeta de video o conecte el cable de video a una de las fuentes de video integradas del equipo.
La imagen está borrosa, poco definida o demasiado oscura.	El ajuste de brillo es demasiado bajo.	Abra el menú en pantalla y seleccione Brillo para ajustar la escala de brillo según sea necesario.
"Comprobar cable de video" aparece en la pantalla.	El cable de video del monitor está desconectado.	Conecte el cable de señal de video adecuado entre el equipo y el monitor. Asegúrese que el equipo esté apagado mientras conecta el cable de video.
Aparece "Señal de entrada fuera de límites" en la pantalla.	La resolución de video o la frecuencia de renovación se han definido con niveles superiores a los admitidos por el monitor.	Cambie la configuración a una admitida. Para obtener más información, consulte Resoluciones de pantalla predeterminadas en la página 26 .
El monitor no entra en el estado de suspensión de ahorro de energía.	El control de ahorro de energía del monitor está desactivado.	Abra el menú en pantalla, seleccione Energía , seleccione Modo de suspensión automática , y ajuste la suspensión automática en Encendida .
Aparece "Bloqueo de visualización en pantalla".	Se activa la función de bloqueo en pantalla del monitor.	Mantenga presionado el botón Menú durante 10 segundos para desactivar la función bloqueo en pantalla.
Aparece "Bloqueo del botón de alimentación".	La característica Bloqueo del botón de alimentación del monitor está activada.	Mantenga presionado el botón de Alimentación por 10 segundos para desbloquear la función del botón de encendido.

Bloqueos del botón

La función de bloqueo de botones solo se encuentra disponible cuando el monitor está encendido, se muestra una señal activa y se cierra el menú en pantalla. Al mantener presionado el botón de alimentación o el botón **Menú** durante 10 segundos se bloquearán las funciones de ese botón. Para reactivar el botón, manténgalo pulsado durante 10 segundos.

4 Mantenimiento del monitor

Con el mantenimiento adecuado, su monitor puede funcionar durante muchos años. Estas instrucciones le indican los pasos que puede realizar para mantener su monitor en la mejor condición.

Pautas para el mantenimiento

Siga estas instrucciones para mejorar el rendimiento y extender la vida útil del monitor, siga estas pautas:

- No abra el gabinete del monitor ni intente reparar este producto por sí mismo. Ajuste solamente los controles que se describen en las instrucciones de funcionamiento. Si el monitor no funciona correctamente, se ha caído o se ha dañado, póngase en contacto con el distribuidor, revendedor o proveedor de servicios autorizado de HP.
- Utilice solamente una fuente de alimentación y una conexión adecuadas para este monitor, como se indica en la etiqueta o en la placa trasera del monitor.
- Asegúrese de que el total de amperios de los productos conectados a la toma de corriente no exceda la clasificación eléctrica de la toma eléctrica de CA, y de que el total de amperios de los productos conectados al cable no exceda la clasificación eléctrica del cable. Consulte la etiqueta del cable de alimentación para determinar la clasificación de amperios (AMPS o A) de cada dispositivo.
- Instale el monitor cerca de una toma eléctrica de CA para que pueda alcanzar con facilidad. Desconecte el monitor tomando el enchufe con firmeza y retirándolo de la toma eléctrica de CA. Nunca desconecte el monitor tirando el cable.
- Apague el monitor cuando no esté en uso y use un programa de protector de pantalla. Hacer esto puede aumentar sustancialmente la vida útil del monitor.



NOTA: Los daños por la retención en la pantalla de una imagen no están cubiertos por la garantía HP.

- No bloquee nunca las ranuras y las aberturas del gabinete ni introduzca objetos en ellas. Estas aberturas proporcionan ventilación.
- No deje caer el monitor ni lo coloque sobre una superficie inestable.
- No coloque nada sobre el cable de alimentación. No pise el cable.
- Mantenga el monitor en un área bien ventilada, alejado del exceso de luz, calor o humedad.

Limpieza del monitor

Use estas instrucciones para limpiar su monitor cuando sea necesario.

1. Apague el monitor y desconecte el cable de alimentación de la toma eléctrica de CA.
2. Desconecte los dispositivos externos.
3. Elimine el polvo del monitor limpiando la pantalla y su gabinete con un paño limpio, suave y antiestático.
4. Para situaciones de limpieza más difíciles, utilice una mezcla de agua y alcohol isopropílico a partes iguales.



IMPORTANTE: No utilice limpiadores que contengan materiales a base de petróleo como benceno, diluyente, o cualquier otra sustancia volátil para limpiar la pantalla o la carcasa del monitor. Estos productos químicos pueden dañar el monitor.

IMPORTANTE: Rocíe el limpiador en un paño y utilícelo para limpiar suavemente la superficie de la pantalla. Nunca rocíe el limpiador directamente en la superficie de la pantalla. Podría derramarse detrás del panel frontal y dañe los componentes electrónicos. El paño debe estar húmedo, pero no empapado. Si caen gotas de agua en las aberturas de ventilación o en otros puntos de entrada, se pueden causar daños en el monitor. Deje secar al aire el monitor antes de volver a utilizarlo.

5. Después de retirar la suciedad y los residuos, también puede limpiar las superficies con un desinfectante. La Organización Mundial de la salud (OMS) recomienda la limpieza de superficies, seguida de la desinfección, como la mejor práctica para prevenir la propagación de enfermedades respiratorias virales y de bacterias dañinas. Un desinfectante que está dentro de las pautas de limpieza de HP es una solución de alcohol formada por un 70 % de alcohol isopropílico y 30 % de agua. Esta solución también se conoce como alcohol de frotamiento y se vende en la mayoría de las tiendas.


Envío del monitor

Guarde la caja de embalaje original en un área de almacenamiento. Es posible que más adelante la necesite para trasladar o mover el monitor.

A Especificaciones técnicas

Esta sección contiene las especificaciones técnicas de los aspectos físicos de su monitor, como las dimensiones de peso y visualización, así como las condiciones de funcionamiento y las gamas de fuente de alimentación necesarias para el medio ambiente.

Todas las especificaciones representan las especificaciones características proporcionadas por los fabricantes de componentes HP; el rendimiento real puede ser mayor o menor.

 **NOTA:** Para obtener las especificaciones más recientes o especificaciones adicionales para este producto, vaya a <http://www.hp.com/go/quickspecs/> y busque su modelo específico de monitor para encontrar las QuickSpecs de su modelo específico.

Especificaciones del modelo de 60,45 cm (23,8 pulg.)

Esta sección contiene las especificaciones de su monitor.

Tabla A-1 Especificaciones técnicas

Especificación	Medición	
Pantalla panorámica	60,45 cm	23,8 pulg.
Tipo	IPS	
Área de imagen visible	Diagonal de 60,45 cm	Diagonal de 23,8 pulg.
Peso máximo (desembalado)		
Modelo de soporte de altura fija	4,55 kg	10,03 libras
Modelo de soporte de altura ajustable	6,05 kg	13,33 libras
Dimensiones		
Modelo de soporte de altura fija		
Altura	40,65 cm	16 pulg.
Fondo	20,99 cm	8,26 pulg.
Ancho	54,08 cm	21,29 pulg.
Modelo de soporte de altura ajustable		
Altura (posición más alta)	48,99 cm	19,29 pulg.
Altura (posición más baja)	37,99 cm	14,96 pulg.
Fondo	21,8 cm	8,58 pulg.
Ancho	54,08 cm	21,29 pulg.
Inclinación		
Modelo de soporte de altura fija	-7° a 22°	
Modelo de soporte de altura ajustable	-6° a 23°	
Rotación		

Tabla A-1 Especificaciones técnicas (continuación)

Especificación	Medición	
Modelo de soporte de altura ajustable	360°	
Requisitos de temperatura ambiental		
Temperatura de funcionamiento	5 °C a 35 °C	41 °F a 95 °F
Temperatura de almacenamiento	-20°C a 60°C	-4°F a 140°F
Humedad de almacenamiento	5 % a 95 % (sin condensación)	
Fuente de alimentación	100 V CA a 240 V CA 50/60 Hz	
Consumo de energía medido		
Plena potencia	46 W	
Configuración típica	38 W	
Suspensión	<0,5 W	
Apagado	<0,3 W	
Terminal de entrada	Un puerto HDMI y un conector DisplayPort	

Resoluciones de pantalla predeterminadas

Esta sección proporciona resoluciones de pantalla predefinidas.

Tabla A-2 Resoluciones de pantalla predeterminadas

Predeterminado	Formato de píxel	Frecuencia horizontal (kHz)	Frecuencia vertical (Hz)
1	640 × 480	31,469	59,940
2	720 × 400	31,469	70,087
3	800 × 600	37,879	60,317
4	1024 × 768	48,363	60,004
5	1280 × 720	45,000	60,000
6	1280 × 800	49,702	59,810
7	1280 × 1024	63,981	60,020
8	1440 × 900	55,935	59,887
9	1600 × 900	60,000	60,000
10	1680 × 1050	65,290	59,954
11	1920 × 1080	67,500	60,000
12	1920 × 1080	112,500	100,000
13	1920 × 1080	135,000	120,000
14	1920 × 1080	166,587	143,981

Formatos de video de alta definición

Esta sección describe los formatos de video de alta definición.

Tabla A-3 Formatos de video de alta definición

Predeterminado	Nombre del intervalo	Formato de píxel	Frecuencia horizontal (kHz)	Frecuencia vertical (Hz)
1	480p	720 × 480	31,469	59,94
2	576p	720 × 576	31,250	50,00
3	720p50	1280 × 720	37,500	50,00
4	720p60	1280 × 720	45,000	60,00
5	1080p50	1920 × 1080	56,250	50,00
6	1080p60	1920 × 1080	67,500	60,00
7	1080p100	1920 × 1080	112,500	100,00
8	1080p120	1920 × 1080	135,000	120,00

Función de ahorro de energía

El monitor admite un estado de alimentación reducida.

El estado de alimentación reducida se inicia si el monitor detecta la ausencia de la señal de sincronización horizontal o vertical. Al detectar la ausencia de estas señales, la pantalla del monitor se queda en blanco, la luz de fondo se apaga y el indicador luminoso de alimentación se vuelve ámbar. En el estado de energía reducida, utiliza < 0,5 W de energía. Existe un breve período de calentamiento antes de que el monitor vuelva a su modo de funcionamiento normal.

Consulte el manual del equipo para obtener más instrucciones acerca de la configuración del modo de ahorro de energía (a veces llamados "recursos de administración de energía").



NOTA: Esta función de ahorro de energía solo funciona cuando el monitor está conectado a equipos que tienen recursos de ahorro de energía.

Al seleccionar las configuraciones en la utilidad de ahorro de energía del monitor, también puede programarlo para iniciar el estado de energía reducida en un momento predeterminado. Cuando la utilidad de ahorro de energía del monitor hace que éste pase al estado de alimentación reducida, la luz de alimentación parpadea en color ámbar.

B Accesibilidad

El objetivo de HP es diseñar, producir y comercializar productos, servicios e información que todos puedan utilizar en todas partes, ya sea de forma independiente o con dispositivos o aplicaciones apropiados de tecnología de asistencia (AT) de terceros.

HP y la accesibilidad

HP trabaja para integrar la diversidad, la inclusión y el equilibrio en la vida laboral/personal en la estructura de la compañía, de manera que se refleje en todo lo que hace. HP se esfuerza por crear un entorno inclusivo, enfocado en conectar a las personas con el poder de la tecnología en todo el mundo.

Obtener las herramientas tecnológicas que necesitas

La tecnología puede liberar tu potencial humano. La tecnología asistencial elimina barreras y te ayuda a crear independencia en el hogar, en el trabajo y en la comunidad. La tecnología asistencial te ayuda a aumentar, mantener y mejorar los recursos funcionales de la tecnología de información y la electrónica.

Para obtener más información, consulta [Buscar la mejor tecnología asistencial en la página 29](#).

El compromiso de HP

HP asumió el compromiso de proporcionar productos y servicios accesibles para las personas con discapacidad. Este compromiso respalda los objetivos de diversidad de la compañía y ayuda a garantizar que los beneficios de la tecnología estén disponibles para todos.

La meta de accesibilidad de HP es diseñar, producir y comercializar productos y servicios que cualquiera pueda utilizar, incluidas las personas con discapacidad, ya sea de manera independiente o con dispositivos de asistencia apropiados.

Para lograr esa meta, esta Política de accesibilidad establece siete objetivos principales que guían las acciones de HP. Se espera que todos los gerentes y empleados de HP apoyen estos objetivos y su implementación de acuerdo con sus roles y responsabilidades:

- Aumentar el nivel de conciencia sobre los temas de accesibilidad en HP y proporcionar a los empleados la capacitación que necesitan para diseñar, producir, comercializar y entregar productos y servicios accesibles.
- Desarrollar pautas de accesibilidad para los productos y servicios y pedir cuentas a los grupos de desarrollo de productos sobre la implementación de estas pautas donde sea viable de forma competitiva, técnica y económica.
- Involucrar a personas con discapacidad en el desarrollo de las directrices sobre accesibilidad y en el diseño y prueba de los productos y servicios.
- Documentar los recursos de accesibilidad y disponibilizar públicamente la información acerca de los productos y servicios de HP en una forma accesible.
- Establecer relaciones con los principales proveedores de soluciones y tecnología asistencial.
- Respalda la investigación y el desarrollo internos y externos que mejoran la tecnología asistencial relevante para los productos y servicios de HP.
- Respalda y contribuir con las normas y orientaciones del sector con relación al tema de la accesibilidad.

International Association of Accessibility Professionals (IAAP)

La IAAP es una asociación sin fines de lucro, concentrada en el progreso de los profesionales de la accesibilidad a través de contactos, educación y certificaciones. El objetivo es ayudar a los profesionales de la accesibilidad a desarrollar y hacer progresar sus carreras, además de permitir que las organizaciones integren de una mejor forma la accesibilidad en sus productos e infraestructura.

Como miembro fundador, HP se ha incorporado para participar con otras organizaciones en el avance del campo de la accesibilidad. Este compromiso respalda la meta de accesibilidad de HP de diseñar, producir y comercializar productos y servicios que las personas con discapacidad puedan usar efectivamente.

La IAAP fortalecerá la profesión al conectar mundialmente a las personas, los estudiantes y las organizaciones para intercambiar aprendizajes. Si tienes interés en obtener más información, consulta <http://www.accessibilityassociation.org> para participar en la comunidad en línea, suscribirte a boletines de noticias y aprender sobre las opciones de membresía.

Buscar la mejor tecnología asistencial

Todo el mundo, incluidas las personas con discapacidad o limitaciones asociadas a la edad, debería poder comunicarse, expresarse y conectarse con el mundo a través de la tecnología. HP está comprometido a aumentar la conciencia sobre la accesibilidad dentro de HP y con nuestros clientes y socios.

Puede tratarse de fuentes grandes más fáciles para la vista, de reconocimiento de voz para que sus manos descansen o cualquier otra tecnología asistencial que lo ayude en su situación específica: diversas tecnologías asistenciales hacen que los productos HP sean más fáciles de utilizar. ¿Cómo elegir?

Evaluación de sus necesidades

La tecnología puede liberar su potencial. La tecnología asistencial elimina barreras y lo ayuda a crear independencia en el hogar, en el trabajo y en la comunidad. La tecnología asistencial (AT) lo ayuda a aumentar, mantener y mejorar los recursos funcionales de la tecnología de información y la electrónica.

Usted puede elegir entre muchos productos de AT. Su evaluación de la AT debería permitirle analizar varios productos, responder sus preguntas y facilitar su selección de la mejor solución para su situación específica. Encontrará que los profesionales calificados para realizar evaluaciones de AT provienen de muchos campos, entre ellos, licenciados o certificados en terapia física, terapia ocupacional, patologías del habla/lenguaje y otras áreas de conocimiento. Otros, aunque no estén certificados o licenciados, también pueden brindar información de evaluación. Consulte sobre la experiencia, la pericia y las tarifas de la persona para determinar si son adecuadas para sus necesidades.

Accesibilidad para los productos HP

Estos enlaces proporcionan información sobre los recursos de accesibilidad y la tecnología asistencial, si corresponde, incluidos en varios productos de HP. Estos recursos te ayudarán a seleccionar las funciones de tecnología asistencial específicas y los productos más apropiados para tu situación.

- [HP Elite x3: opciones de accesibilidad \(Windows 10 Mobile\)](#)
- [Equipos HP: opciones de accesibilidad de Windows 7](#)
- [Equipos HP: opciones de accesibilidad de Windows 8](#)
- [Equipos HP: opciones de accesibilidad de Windows 10](#)
- [Tablets HP Slate 7: habilitar recursos de accesibilidad en la tablet HP \(Android 4.1/Jelly Bean\)](#)
- [Equipos HP SlateBook: habilitar recursos de accesibilidad \(Android 4.3, 4.2/Jelly Bean\)](#)

- [Equipos HP Chromebook: habilitar recursos de accesibilidad en HP Chromebook o Chromebox \(Chrome SO\)](#)
- [Compras de HP: periféricos para productos HP](#)

Si necesitas soporte adicional con relación a los recursos de accesibilidad en tu producto HP, consulta [Contacto con soporte técnico en la página 32](#).

Enlaces adicionales a socios y proveedores externos que pueden proporcionar asistencia adicional:

- [Información de accesibilidad de Microsoft \(Windows 7, Windows 8, Windows 10, Microsoft Office\)](#)
- [Información de accesibilidad de productos Google \(Android, Chrome, Google Apps\)](#)
- [Tecnologías asistenciales ordenadas por tipo de discapacidad](#)
- [Assistive Technology Industry Association \(ATIA\)](#)

Normas y legislación

En todo el mundo, se están promulgando normas para mejorar el acceso de las personas con discapacidad a los productos y servicios. Estas normas son históricamente aplicables a productos y servicios de telecomunicaciones, PC e impresoras con ciertos recursos de comunicación y reproducción de video, su documentación de usuario asociada y su soporte al cliente.

Normas

El US Access Board (Comité de Acceso de los Estados Unidos) creó la Sección 508 de las normas federales de regulación de adquisiciones (FAR) para abordar el acceso a la tecnología de la información y las comunicaciones (TIC) para personas con discapacidad física, sensorial o cognitiva.

Las normas contienen criterios técnicos específicos de varios tipos de tecnologías, así como los requisitos basados en el rendimiento que se concentran en los recursos funcionales de los productos contemplados. Los criterios específicos se refieren a aplicaciones de software y sistemas operativos, información y aplicaciones basadas en la web, equipos, productos de telecomunicaciones, video y multimedia y productos cerrados autónomos.

Mandato 376 – EN 301 549

La Unión Europea creó la norma EN 301 549 dentro del Mandato 376 como un conjunto de herramientas en línea para la adquisición pública de productos de las TIC. La norma especifica los requisitos de accesibilidad correspondientes a los productos y servicios de las TIC, junto con una descripción de los procedimientos de prueba y la metodología de evaluación para cada requisito.

Web Content Accessibility Guidelines (WCAG)

Las Web Content Accessibility Guidelines (WCAG) de la Web Accessibility Initiative (WAI) de W3C ayudan a los desarrolladores y diseñadores web a crear sitios que satisfagan mejor las necesidades de las personas con discapacidad o limitaciones asociadas a la edad.

Las WCAG hacen avanzar la accesibilidad en toda la gama de contenido web (texto, imágenes, audio y video) y aplicaciones web. Las WCAG pueden probarse con precisión, son fáciles de entender y de utilizar y brindan a los desarrolladores web flexibilidad para innovar. Las WCAG 2.0 también se aprobaron como [ISO/IEC 40500:2012](#).

Las WCAG responden específicamente a las barreras para acceder a la web que experimentan las personas con discapacidad visual, auditiva, física, cognitiva y neurológica, y por usuarios de la web con edad más avanzada y necesidades de accesibilidad. Las WCAG 2.0 ofrecen las características del contenido accesible:

- **Fácil de percibir** (por ejemplo, al brindar alternativas de texto para las imágenes, leyendas para el audio, adaptabilidad en la presentación y contraste de color)
- **Fácil de operar** (al lidiar con el acceso al teclado, el contraste de color, el tiempo de entrada, la forma de evitar convulsiones y la capacidad de navegación)
- **Fácil de entender** (responde a las características de legibilidad, previsibilidad y asistencia de entrada)
- **Robusto** (por ejemplo, al brindar compatibilidad con tecnologías asistenciales)

Legislación y normas

La accesibilidad de la TI y la información constituye un área que cada vez obtiene más relevancia legislativa. Estos enlaces brindan información sobre legislación, regulaciones y normas clave.

- [Estados Unidos](#)
- [Canadá](#)
- [Europa](#)
- [Australia](#)
- [En todo el mundo](#)

Enlaces y recursos de accesibilidad útiles

Estas organizaciones, instituciones y recursos podrían ser buenas fuentes de información sobre la discapacidad y las limitaciones relacionadas con la edad.



NOTA: Esta no es una lista exhaustiva. Estas organizaciones se brindan solo para fines informativos. HP no asume ninguna responsabilidad sobre la información o los contactos que usted encuentre en Internet. La inclusión en esta página no implica el respaldo de HP.

Organizaciones

Estas organizaciones son algunas de las que brindan información sobre discapacidad y limitaciones relacionadas con la edad.

- American Association of People with Disabilities (AAPD)
- Association of Assistive Technology Act Programs (ATAP)
- Hearing Loss Association of America (HLAA)
- Information Technology Technical Assistance and Training Center (ITTATC)
- Lighthouse International
- National Association of the Deaf
- National Federation of the Blind
- Rehabilitation Engineering & Assistive Technology Society of North America (RESNA)
- Telecommunications for the Deaf and Hard of Hearing, Inc. (TDI)
- W3C Web Accessibility Initiative (WAI)

Instituciones educativas

Muchas instituciones educativas, incluidos estos ejemplos, brindan información sobre la discapacidad y las limitaciones relacionadas con la edad.

- California State University, Northridge, Center on Disabilities (CSUN)
- University of Wisconsin - Madison, Trace Center
- Programa de instalaciones de computación de la University of Minnesota

Otros recursos sobre discapacidad

Muchos recursos, incluidos estos ejemplos, brindan información sobre la discapacidad y las limitaciones relacionadas con la edad.

- Programa de asistencia técnica de la ADA (Americans with Disabilities Act)
- ILO Global Business and Disability Network
- EnableMart
- Foro europeo sobre discapacidad
- Red sobre instalaciones laborales
- Microsoft Enable

Enlaces de HP

Estos enlaces específicos de HP brindan información relacionada con la discapacidad y las limitaciones relacionadas con la edad.

[Nuestro formulario web de contacto](#)

[Guía de seguridad y ergonomía de HP](#)

[Ventas al sector público de HP](#)

Contacto con soporte técnico

HP ofrece soporte técnico y asistencia con opciones de accesibilidad para clientes con discapacidades.



NOTA: El soporte solo se brinda en inglés.

- Clientes sordos o con discapacidad auditiva que tengan dudas sobre el soporte técnico o la accesibilidad de los productos de HP:
 - Pueden usar TRS/VRS/WebCapTel para llamar al (877) 656-7058, de lunes a viernes, de 6:00 am a 9:00 pm (horario de la montaña).
- Clientes con otra discapacidad o limitaciones asociadas a la edad que tengan dudas sobre el soporte técnico o la accesibilidad de los productos de HP deben elegir una de las siguientes opciones:
 - Llamar al (888) 259-5707, de lunes a viernes, de 6:00 am a 9:00 pm (hora de la montaña).
 - Completar el [formulario de contacto para personas con discapacidad o limitaciones asociadas a la edad](#).