



Guía del usuario

Resumen

Esta guía proporciona especificaciones técnicas e información sobre las características del monitor, la instalación del monitor y el uso del monitor.

© Copyright 2020 HP Development Company, L.P.

HDMI, el logotipo HDMI y la Interfaz multimedia de alta definición son marcas comerciales o marcas comerciales registradas de HDMI Licensing LLC. Windows es una marca comercial o una marca comercial registrada de Microsoft Corporation en los Estados Unidos y/o en otros países. DisplayPort™, el logotipo de DisplayPort™ y VESA® son marcas comerciales propiedad de la Asociación de estándares de video y electrónica (VESA) en los Estados Unidos y otros países.

La información contenida en el presente documento está sujeta a cambios sin previo aviso. Las únicas garantías para productos y servicios HP están establecidas en las declaraciones de garantía explícitas que acompañan a dichos productos y servicios. Ninguna información contenida en este documento debe interpretarse como una garantía adicional. HP no se responsabilizará por errores técnicos o editoriales ni por omisiones contenidas en el presente documento.

Anuncio sobre el producto






Esta guía describe las funciones comunes a la mayoría de los modelos. Es posible que algunas funciones no estén disponibles en su producto. Para acceder a la guía del usuario más reciente, vaya a <http://www.hp.com/support> y siga las instrucciones para encontrar su producto. Luego, seleccione **Manuales**.

Primera edición: septiembre de 2020

Número de referencia del documento:
M21095-E51

Acerca de esta guía

Esta guía proporciona especificaciones técnicas e información sobre las características del monitor, la instalación del monitor y el uso del software. Según el modelo, es posible que su monitor no tenga todas las características incluidas en esta guía.

-
-  **¡ADVERTENCIA!** Indica una situación peligrosa que, si no se evita, **podría** causar lesiones graves o la muerte.
 -  **PRECAUCIÓN:** Indica una situación peligrosa que, si no se evita, **podría** causar lesiones moderadas o leves.
 -  **¡IMPORTANTE!** Indica la información considerada importante pero no relacionada con peligros (por ejemplo, mensajes relacionados con daños materiales). Alerta al usuario de que, si no se sigue un procedimiento exactamente como se describe, puede producirse una pérdida de datos o daños en el hardware o software. También contiene información esencial para explicar un concepto o para completar una tarea.
 -  **NOTA:** Contiene información adicional para hacer énfasis o complementar puntos importantes del texto principal.
 -  **SUGERENCIA:** Proporciona sugerencias útiles para completar una tarea.
-



Este producto incorpora tecnología HDMI.

Tabla de contenido

1 Pasos iniciales	1
Información importante sobre seguridad	1
Más recursos de HP	2
Prepararse para llamar al soporte técnico	2
Conozca su monitor	2
Funciones	3
Componentes de la parte frontal	4
Componentes de la parte trasera	4
Localización del número de serie y número de producto	5
Instalación del monitor	6
Colocación del soporte del monitor	6
Montaje del monitor	7
Retirada del soporte del monitor	7
Fijación de la cabeza del monitor a un dispositivo de montaje	8
Conexión de los cables	9
Conexión de dispositivos USB	12
Ajustar el monitor	12
Instalación de un cable de seguridad	15
Política de HP sobre marca de agua y retención de imagen	15
2 Uso del monitor	16
Descarga de software y utilidades	16
El archivo Información	16
El archivo de correspondencia de color de imagen (ICM)	16
Uso del menú en pantalla	16
Cambiar la configuración del Modo de alimentación (solo en algunos productos)	17
Uso del modo de suspensión automática (solo en algunos productos)	18
Uso de PiP y PbP (solo en algunos productos)	18
Uso del modo de luz azul baja (solo algunos productos)	18
Transmisión múltiple de DisplayPort por DisplayPort (solo en algunos modelos)	19
3 Soporte y solución de problemas	20
Resolución de problemas comunes	20
Bloqueos del botón	21

4 Mantenimiento del monitor	22
Pautas para el mantenimiento	22
Limpieza del monitor	22
Envío del monitor	23
Apéndice A Especificaciones técnicas	24
Especificaciones del modelo de 60,5 cm (23,8 pulgadas)	24
Especificaciones del modelo de 61 cm (24 pulgadas)	25
Especificaciones del modelo de 68,6 cm (27 pulgadas)	25
Resoluciones de pantalla predeterminadas	26
Modelo de 60,5 cm (23,8 pulgadas)	26
Modelo de 61 cm (24 pulgadas)	27
Modelo de 68,6 cm (27 pulgadas)	27
Formatos de vídeo de alta definición modelo 60,5 cm (23,8 pulgadas)	28
Formatos de vídeo de alta definición modelo 61 cm (24 pulgadas)	28
Formatos de vídeo de alta definición modelo 68,6 cm (27 pulgadas)	28
Función de ahorro de energía	29
Apéndice B Accesibilidad	30
HP y la accesibilidad	30
Obtener las herramientas tecnológicas que necesita	30
El compromiso de HP	30
International Association of Accessibility Professionals (IAAP)	31
Buscar la mejor tecnología asistencial	31
Evaluación de sus necesidades	31
Accesibilidad para los productos HP	31
Normas y legislación	32
Normas	32
Mandato 376 – EN 301 549	32
Web Content Accessibility Guidelines (WCAG)	32
Legislación y normas	33
Enlaces y recursos de accesibilidad útiles	33
Organizaciones	33
Instituciones educativas	34
Otros recursos sobre discapacidad	34
Enlaces de HP	34
Cómo comunicarse con el soporte técnico	34

1 Pasos iniciales

Lea este capítulo para descubrir dónde puede consultar la información de seguridad y encontrar recursos adicionales de HP.

Información importante sobre seguridad


Se incluye un cable de alimentación con el monitor. Si utiliza otro cable, utilice solamente una fuente de alimentación y una conexión apropiadas para este monitor. Para obtener información sobre el cable y adaptador de alimentación correcto para usar con el monitor, consulte los *Avisos sobre el producto* que se suministran en su kit de documentación.

 **¡ADVERTENCIA!** Para reducir el riesgo de que se produzcan descargas eléctricas o daños en el equipo:


- Enchufe el cable de alimentación a una toma eléctrica de CA a la que pueda acceder fácilmente en todo momento.
- Si el cable de alimentación tiene un enchufe de tres pines, conéctelo a una toma eléctrica de tres pines con conexión a tierra.
- Desconecte la alimentación del equipo desenchufando el cable de alimentación de la toma eléctrica de CA. Al desenchufar el cable de alimentación de la toma eléctrica de CA, agarre el cable por el enchufe.


Para su seguridad, no coloque nada sobre los cables de alimentación u otros cables. Tenga cuidado al tender los cables conectados al monitor para que nadie los pise, tire de ellos, los enganche o tropiece con ellos.


Para reducir el riesgo de que se produzcan lesiones graves, lea la *Guía de seguridad y ergonomía* que se incluye con las guías del usuario. Esta describe la configuración adecuada de la estación de trabajo y los hábitos correctos relacionados con la postura, la salud y el trabajo para los usuarios de ordenadores. La *Guía de seguridad y ergonomía* también proporciona información importante sobre seguridad eléctrica y mecánica. La *Guía de seguridad y ergonomía* también se encuentra disponible en línea en <http://www.hp.com/ergo>.


 **¡IMPORTANTE!** Para garantizar la protección del monitor y del equipo, conecte todos los cables de alimentación y los dispositivos periféricos correspondientes (como monitor, impresora o escáner) a un dispositivo de protección contra sobretensión, como una regleta o una fuente de alimentación ininterrumpida (UPS). No todos los conectores múltiples ofrecen protección contra cambios de tensión; debe estar etiquetado específicamente el hecho de que tiene esta capacidad. Use una regleta de un fabricante que ofrezca una póliza de sustitución por daños para que pueda reemplazar su equipo si falla la protección contra sobretensión.

Utilice los muebles apropiados y de tamaño correcto diseñados para soportar el monitor de manera adecuada.

 **¡ADVERTENCIA!** Los monitores que se colocan inadecuadamente sobre aparadores, librerías, estantes, escritorios, altavoces, armarios o carritos podrían caerse y causar lesiones personales.

 **¡ADVERTENCIA!** **Riesgo de estabilidad:** El dispositivo podría caerse, y ocasionar lesiones personales graves o la muerte. Para evitar lesiones, fije bien este monitor al suelo o a la pared de acuerdo con las instrucciones de instalación.

 **¡ADVERTENCIA!** Este equipo no es apto para su uso en lugares donde sea probable que haya niños.

 **NOTA:** Este producto es adecuado para el entretenimiento. Coloque el monitor en un entorno luminoso controlado para evitar la interferencia de la luz y de las superficies brillantes cercanas que puedan causar reflejos molestos de la pantalla.

Más recursos de HP

Utilice esta tabla para encontrar los recursos que proporcionan detalles del producto, información práctica y mucho más.

Tabla 1-1 Información adicional

Recurso	Contenido
Instrucciones de configuración	Descripción general de la configuración y las funciones del monitor
Soporte de HP	<p>Para obtener asistencia técnica de HP o resolver un problema de hardware o software, vaya a http://www.hp.com/support y siga las instrucciones para encontrar su producto.</p> <p>– o –</p> <p>Escriba soporte en el cuadro de búsqueda de la barra de tareas y luego seleccione HP Support Assistant. Luego seleccione Soporte.</p> <p>– o –</p> <p>Seleccione el icono del signo de interrogación en el cuadro de búsqueda de la barra de tareas.</p> <p>Luego seleccione Soporte.</p>

NOTA: Póngase en contacto con el servicio de atención al cliente para sustituir el cable de alimentación, el adaptador de CA (solo en algunos productos) o cualquier otro cable que se envíe con el monitor.

Prepararse para llamar al soporte técnico

Utilice esta información para solucionar un problema.

Si usted no puede resolver un problema utilizando las [Soporte y solución de problemas en la página 20](#), una llamada al soporte técnico puede brindarle ayuda adicional. Tenga la siguiente información disponible cuando llame.

- Número de modelo del monitor
- Número de serie del monitor
- Fecha de compra en la factura
- Las condiciones en las que ocurrió el problema
- Mensajes de error recibidos
- Configuración de hardware
- Nombre y versión de hardware y software que está utilizando

Conozca su monitor

Su monitor tiene funciones de alta calificación. Esta sección proporciona detalles sobre sus componentes, dónde se encuentran y cómo funcionan.

Funciones

Según el modelo, su monitor podría incluir las siguientes características:

Características de la pantalla

- Pantalla con área diagonal visible de 60,5 cm (23,8 pulgadas) y resolución de 1920 × 1080; además, admite pantalla completa para resoluciones más bajas; incluye la posibilidad de ajustar el tamaño para obtener el tamaño máximo de imagen mientras que mantiene el formato original
- Pantalla con área diagonal visible de 61 cm (24 pulgadas) y resolución de 1920 × 1200; además, admite pantalla completa para resoluciones más bajas; incluye la posibilidad de ajustar el tamaño para obtener el tamaño máximo de imagen mientras que mantiene el formato original
- Pantalla con área diagonal visible de 68,6 cm (27 pulgadas) y resolución de 2560 × 1440; además, admite pantalla completa para resoluciones más bajas; incluye la posibilidad de ajustar el tamaño para obtener el tamaño máximo de imagen mientras que mantiene el formato original
- Pantalla de cristal líquido (LCD) con matriz activa y conmutación en el mismo plano (IPS)
- Amplia gama de colores con cobertura de los espacios de color sRGB
- Panel antirreflejos con retroiluminación LED
- Amplio ángulo de visualización que permite visualización desde varias posiciones, de pie, sentado o moviéndose
- Recursos de ajuste de inclinación, rotación y altura
- Capacidad de rotación dinámica de la parte superior del monitor de orientación horizontal a vertical
- Funcionalidad PiP (imagen dentro de imagen) doble y PbP (imagen al lado de imagen) que permite que las entradas DisplayPort y HDMI se puedan ver en cada mitad de la pantalla (solo en algunos productos)
- Ajustes del menú en pantalla en varios idiomas para fácil configuración y optimización de la pantalla
- Ajustes predeterminados de espacio de color para sRGB y BT.709
- Recurso de ahorro de energía para cumplir con todos los requisitos para consumo reducido de energía
- Ranura para cable de seguridad en la parte trasera del monitor para un cable de seguridad opcional
- Recurso de administración de cables para posicionar cables y cordones

Conectores

- Entrada de video DisplayPort™ (cable incluido)
- Salida de vídeo DisplayPort (cable incluido)
- Entrada de vídeo High-Definition Multimedia Interface™ (HDMI)
- Concentrador USB con un puerto USB Type-B (solo en algunos productos) que se conecta al equipo (ascendente) y cuatro puertos USB que se conectan a dispositivos USB (descendente)
- Cable USB Type-B a USB Type-A (solo en algunos productos)
- Cable DisplayPort (solo en algunos productos)
- Cable HDMI (solo en algunos productos)
- Función Plug and Play si su sistema operativo lo admite

Base para monitor

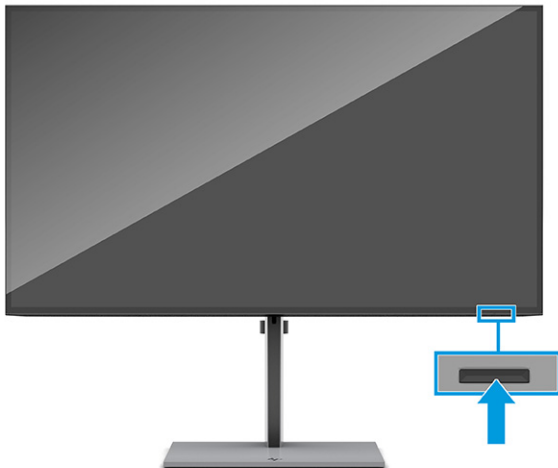
- Soporte extraíble para soluciones flexibles de montaje de monitores
- Dispositivo HP Quick Release 2 permite acoplar el panel del monitor rápidamente sobre la base con un solo movimiento y, a continuación, quitarlo liberando la pestaña deslizante
- Soporte de montaje VESA® para fijar el monitor a un dispositivo montado en la pared o brazo oscilante
- Capacidad de montaje VESA (100 × 100 mm) para fijar el monitor a un soporte de montaje de brazo oscilante
- Capacidad para un soporte de montaje para conectar el monitor a una estación de trabajo



NOTA: Para ver la información normativa y de seguridad, consulte el documento *Anuncios sobre el producto* que se suministra en su kit de documentación. Para acceder a la guía del usuario más reciente, vaya a <http://www.hp.com/support> y siga las instrucciones para encontrar su producto. Luego, seleccione **Manuales**.

Componentes de la parte frontal

Para identificar el botón de inicio/apagado en la parte frontal del monitor, utilice esta ilustración.



Componentes de la parte trasera

Para identificar los componentes en la parte trasera del monitor, utilice esta ilustración y la tabla.

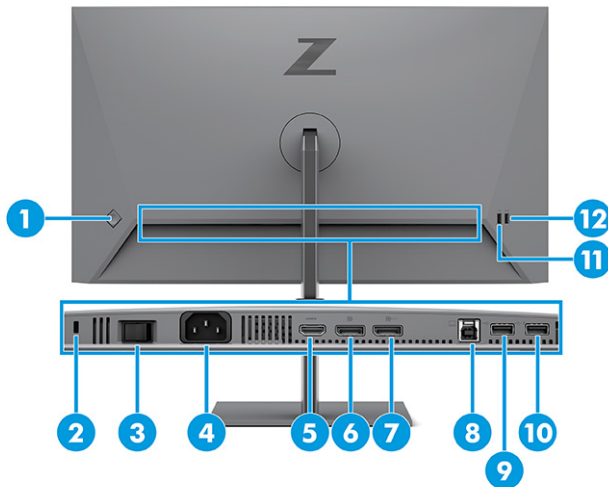
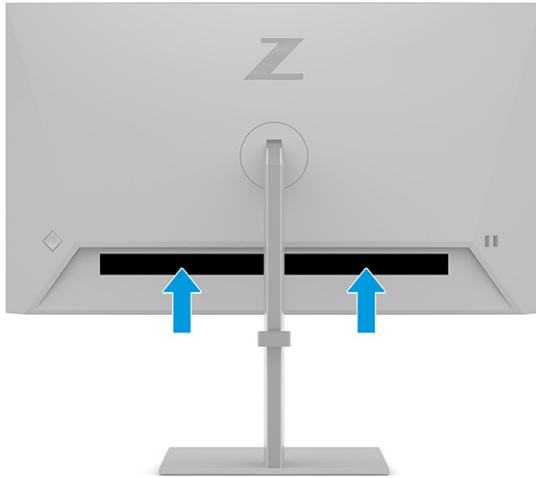


Tabla 1-2 Componentes de la parte trasera y sus descripciones

Componente	Descripción
(1) Control OSD	Activa los botones de menú en pantalla para que las etiquetas de los botones aparezcan en el lado derecho de la pantalla.
(2) Ranura para cable de seguridad	Conecta un cable de seguridad opcional.
(3) Interruptor principal de alimentación	Activa o desactiva toda la energía al monitor.
(4) Conector de alimentación	Conecta el cable de alimentación.
(5) Puerto HDMI	Conecta el cable HDMI a un dispositivo de origen como un ordenador.
(6) Conector DisplayPort	Conecta el cable DisplayPort a un dispositivo de origen como un ordenador.
(7) Conector DisplayPort hacia OUT	Conecta el cable DisplayPort del monitor a un monitor secundario.
(8) Puerto USB Type-B (ascendente)	Conecta el cable USB Type-B a un dispositivo de origen como un ordenador. Este puerto permite que los puertos USB Type-A realicen sus funciones.
(9) Puerto USB	Conecta un cable USB a un dispositivo periférico, como un teclado, mouse o unidad de disco duro USB.
(10) Puerto USB Carga de la batería 1.2	Conecta un cable USB a un dispositivo periférico, como un teclado, un mouse o una unidad de disco duro USB, y permite cargar la batería mediante un cable de carga de la batería 1.2.
(11) Puerto USB	Conecta un cable USB a un dispositivo periférico, como un teclado, mouse o unidad de disco duro USB.
(12) Puerto USB Carga de la batería 1.2	Conecta un cable USB a un dispositivo periférico, como un teclado, un mouse o una unidad de disco duro USB, y permite cargar la batería mediante un cable de carga de la batería 1.2.

Localización del número de serie y número de producto

El número de serie y el número de producto se encuentran en la parte trasera del monitor. Es posible que necesite estos números al contactar con HP para obtener información acerca del monitor.



Instalación del monitor

En esta sección se describe la conexión del soporte del monitor o la montura de la pared y las opciones para conectar su monitor a un PC, un portátil, una consola de juegos o un dispositivo similar.

¡ADVERTENCIA! Para reducir el riesgo de lesiones graves, lea la *Guía de seguridad y ergonomía*. Esta describe la configuración adecuada de la estación de trabajo y los hábitos correctos relacionados con la postura, la salud y el trabajo para los usuarios de ordenadores. La *Guía de seguridad y ergonomía* también proporciona información importante sobre seguridad eléctrica y mecánica. La *Guía de seguridad y ergonomía* se encuentra disponible en línea en <http://www.hp.com/ergo>.

IMPORTANTE: Para evitar daños en el monitor, no toque la superficie de la pantalla LCD. Presionar la pantalla puede causar la pérdida de la homogeneidad del color o la descolocación de los cristales líquidos. Si esto ocurre, la pantalla no recuperará su estado normal.

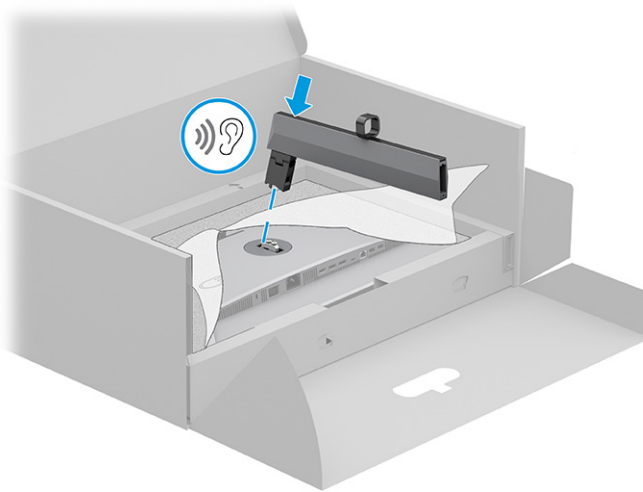
IMPORTANTE: Para evitar que la pantalla se raye, se dañe o se rompa y para evitar daños en los botones de control, coloque el monitor boca abajo sobre una superficie plana cubierta con espuma de protección o con un paño suave.

Colocación del soporte del monitor

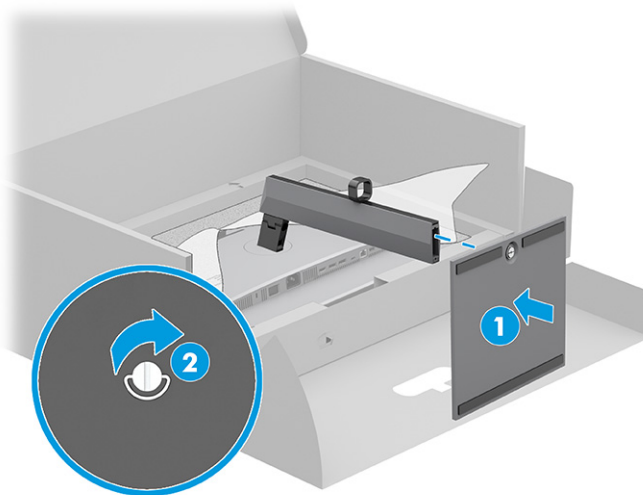
La conexión correcta de su soporte del monitor es fundamental para un uso seguro. Esta sección describe cómo colocar un soporte con seguridad.

SUGERENCIA: Coloque el monitor de modo que la interferencia de la luz y de las superficies brillantes cercanas no causen reflejos molestos.

1. Con el monitor colocado boca abajo en la caja, fije la base al conector de la parte trasera del monitor. El pestillo de bloqueo de la base hace clic cuando esta se coloca en su sitio.



2. Fije la base al soporte **(1)** y apriete el tornillo **(2)**.



Montaje del monitor

Para conectar su monitor a una pared usando un brazo giratorio u otro accesorio de montaje, siga los pasos de esta sección para conectarse con seguridad a su monitor.

IMPORTANTE: Este monitor admite orificios de montaje VESA de 100 mm estándar del sector. Para conectar a la parte superior del monitor una solución de montaje de otros fabricantes, utilice cuatro tornillos de 10 mm de largo, 0,7 de paso de rosca y 4 mm. Los tornillos más largos podrían dañar el monitor. Asegúrese de que la solución de montaje del fabricante cumpla con el estándar VESA y esté certificada para soportar el peso de la pantalla del monitor. Para obtener un rendimiento óptimo, utilice los cables de alimentación y vídeo incluidos con el monitor.

NOTA: Este aparato se ha diseñado para ser compatible con soportes de montaje de pared homologados por UL o CSA.

Retirada del soporte del monitor

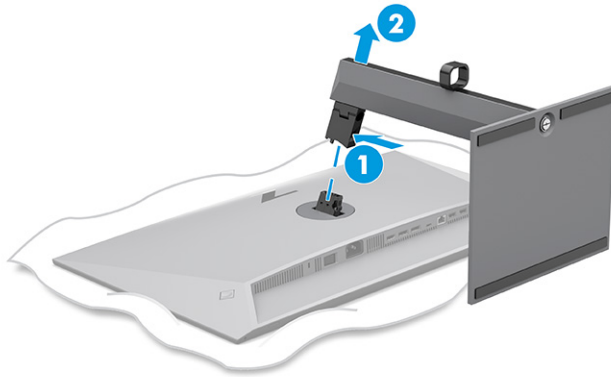
Si usted decide usar un soporte de pared en lugar del soporte del monitor que fijó, retire primero el soporte.



IMPORTANTE: Antes de desmontar el monitor, asegúrese de que esté apagado y todos los cables estén desconectados.

IMPORTANTE: Para colocar y estabilizar el monitor, HP recomienda que estas tareas se realicen entre dos personas.

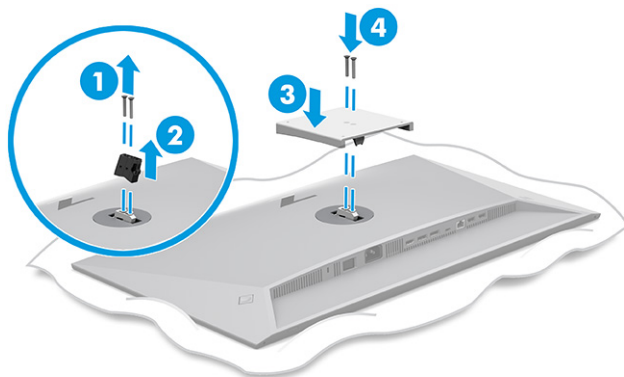
1. Desconecte y retire todos los cables del monitor.
2. Ponga el monitor boca abajo sobre una superficie plana cubierta con una lámina de espuma protectora o un paño limpio y seco.
3. Presione hacia arriba el pestillo de bloqueo cerca de la parte inferior central del conector de montaje de la base **(1)**.
4. Levante el soporte para sacarlo del monitor **(2)**.



Fijación de la cabeza del monitor a un dispositivo de montaje

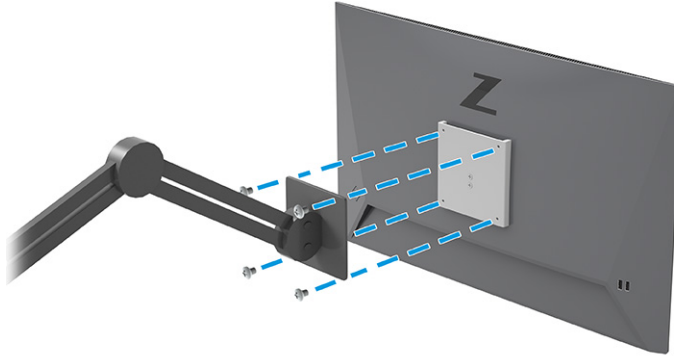
Es posible que necesite herramientas adicionales como un destornillador (se adquiere por separado) para conectar un dispositivo de montaje. Siga estas instrucciones para evitar daños en su monitor.

1. Extraiga los dos tornillos de la montura de la base de la parte posterior del monitor **(1)**.
2. Levante hacia arriba la montura de la base del monitor **(2)**.
3. Alinee la placa de montaje VESA con los dos orificios para tornillos VESA **(3)** y luego apriete los tornillos **(4)**.




4. Para fijar el monitor a un brazo oscilante u otro dispositivo de montaje, inserte cuatro tornillos de montaje en los orificios del dispositivo de montaje y dentro de los orificios para tornillos del soporte de montaje VESA en la parte trasera del monitor.

 **IMPORTANTE:** Si estas instrucciones no se aplican a su dispositivo, siga las instrucciones de montaje del fabricante del dispositivo al montar el monitor en una pared o un brazo oscilante.

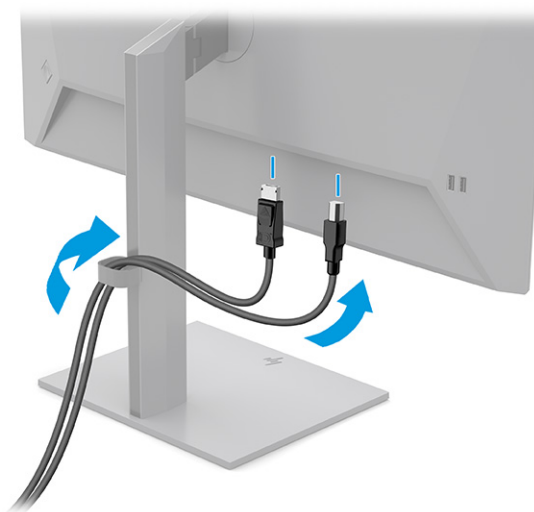


Conexión de los cables


Además de los detalles sobre cómo conectar un cable, esta sección contiene información sobre cómo funciona el monitor cuando conecta algunos cables.

 **NOTA:** Según el modelo, el monitor puede ser compatible con entradas HDMI o DisplayPort. El modo de video se determina por el cable de video utilizado. El monitor determinará automáticamente qué entradas poseen señales de video válidas. Puede seleccionar las entradas mediante el menú en pantalla. El monitor se suministra con algunos cables determinados. No todos los cables que se muestran en esta sección se incluyen con el monitor.

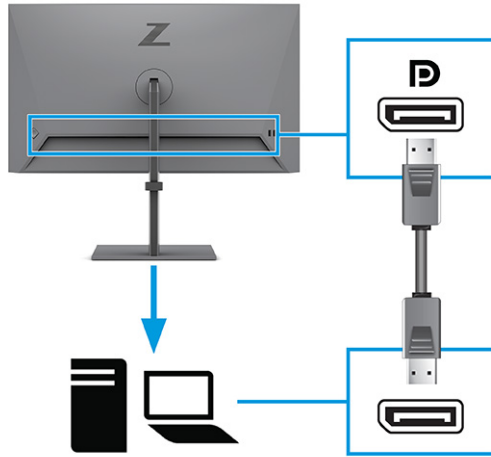
1. Coloque el monitor próximo a su equipo en un lugar práctico y con buena ventilación.
2. Introduzca el cable de señal y el cable de alimentación a través del dispositivo guía de los cables de la base para monitor.



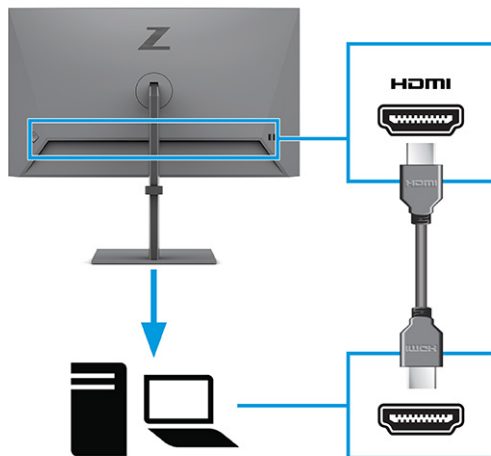
3. Conecte un cable de video.

 **NOTA:** El monitor determinará automáticamente qué entradas poseen señales de video válidas. Para seleccionar cualquier entrada, abra el menú OSD y seleccione **Entrada**.

- Conecte un extremo de un cable DisplayPort al conector DisplayPort en la parte trasera del monitor y el otro extremo al conector DisplayPort del dispositivo de origen.

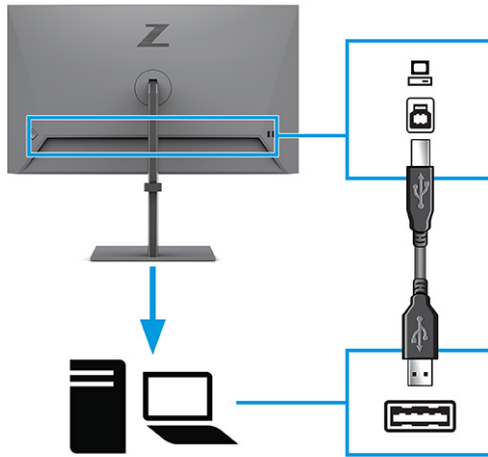


- Conecte un extremo de un cable HDMI al puerto HDMI en la parte trasera del monitor y el otro extremo al puerto HDMI del dispositivo de origen.




4. Conecte un cable USB.

- Conecte un extremo de un cable USB Type-A a un cable USB Type-B en el puerto USB Type-B de la parte trasera del monitor y el otro extremo al puerto USB del dispositivo de origen.



 **NOTA:** Debe conectar un cable USB Type-B del dispositivo de origen (equipo o portátil) a la parte trasera del monitor para habilitar los puertos USB Type-A del monitor. Para obtener más información, consulte [Conexión de dispositivos USB en la página 12](#).

5. Conecte un extremo del cable de alimentación al conector de alimentación que se encuentra en la parte trasera del monitor y conecte el otro extremo a una toma eléctrica de CA con toma de tierra.

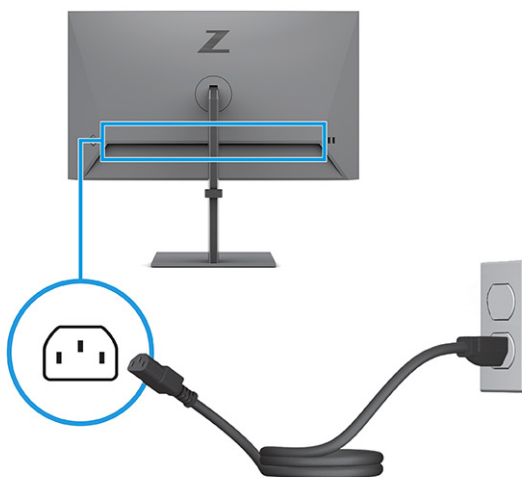
 **¡ADVERTENCIA!** Para reducir el riesgo de que se produzcan descargas eléctricas o daños en el equipo:

No desconecte el enchufe de conexión a tierra del cable de alimentación. El enchufe de conexión a tierra es una medida de seguridad muy importante.

Enchufe el cable de alimentación a una toma de CA con conexión a tierra que se pueda acceder fácilmente en todo momento.


Desconecte la alimentación del equipo desenchufando el cable de alimentación de la toma eléctrica de CA.

Para su seguridad, no coloque nada sobre los cables de alimentación u otros cables. Dispóngalos de manera que nadie pueda pisarlos accidentalmente ni tropezar con ellos. No tire de los cables. Al desenchufar el cable de alimentación de la toma eléctrica de CA, agarre el cable por el enchufe.



Conexión de dispositivos USB

Utilice puertos USB para conectar dispositivos como una cámara digital, un teclado USB o un ratón USB. Hay cuatro puertos USB en el monitor para conectarlo a un dispositivo (descendente): dos puertos USB Type-A y dos puertos USB Type-A con carga de batería 1.2.

 **NOTA:** Debe conectar un cable USB Type-B desde el dispositivo de origen (ordenador) a la parte trasera del monitor para permitir que los puertos USB Type-A sirvan como un concentrador USB para un mouse, teclados, teléfonos, discos duros externos y prácticamente cualquier cosa que esté conectada por USB y pueda aceptar 5 V.

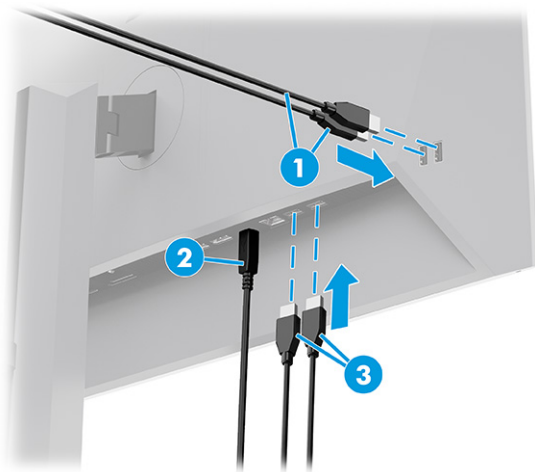



Tabla 1-3 Ubicaciones de puertos USB

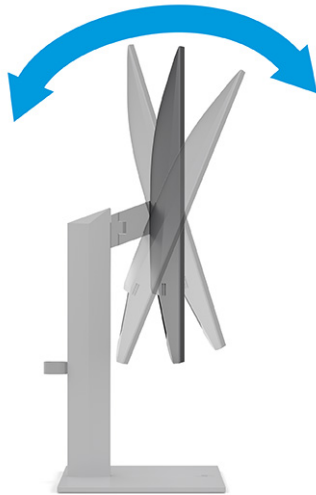
Puertos USB	
(1)	Puertos USB Type-A
(2)	Puerto USB Type-B del ordenador
(3)	Puertos USB Type-A

Ajustar el monitor

Para conseguir un espacio de trabajo ergonómico, su monitor ofrece las opciones de ajuste descritas en esta sección.

 **¡ADVERTENCIA!** Para reducir el riesgo de lesiones graves, lea la *Guía de seguridad y ergonomía*. Esta describe la configuración adecuada de la estación de trabajo y los hábitos correctos relacionados con la postura, la salud y el trabajo para los usuarios de ordenadores. La *Guía de seguridad y ergonomía* también proporciona información importante sobre seguridad eléctrica y mecánica. La *Guía de seguridad y ergonomía* se encuentra disponible en línea en <http://www.hp.com/ergo>.

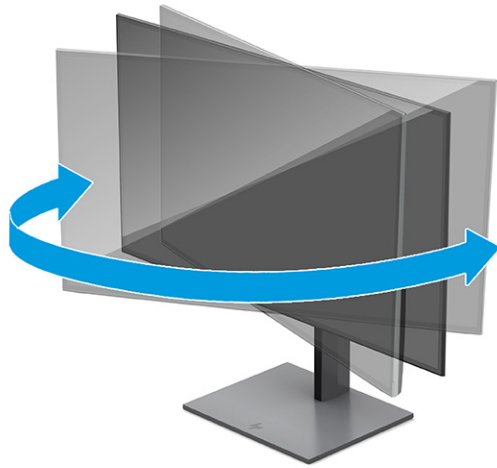
1. Incline la pantalla del monitor hacia adelante o hacia atrás para colocarla a un nivel visual que le resulte cómodo.




2. Ajuste la altura del monitor a una posición cómoda para su estación de trabajo individual. El borde del bisel superior del monitor no debe exceder una altura que sea paralela a la altura de los ojos. Un monitor que esté colocado bajo y reclinado podría ser más cómodo para usuarios con lentes correctivas. Vuelva a colocar su monitor cuando ajuste su postura de trabajo durante la jornada laboral.



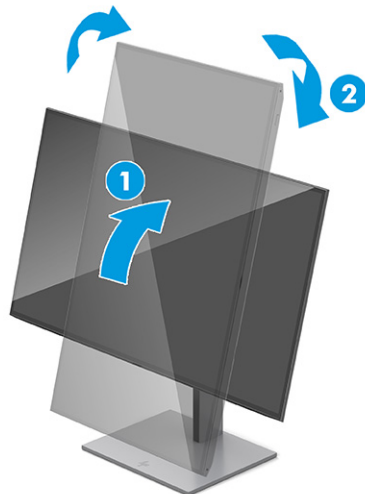
3. Gire el cabezal del monitor a la izquierda o hacia la derecha para obtener el mejor ángulo de visualización.




4. Puede girar la parte superior del monitor de la orientación de visualización horizontal a la vertical para adaptarse a su aplicación.
 - a. Ajuste el monitor para la posición de altura completa e incline el monitor hacia atrás a una posición de inclinación completa (1).
 - b. Gire el monitor 90° en sentido horario de orientación horizontal a la orientación vertical (2).

 **IMPORTANTE:** Si el monitor no está en la posición de altura y de inclinación completa cuando se gire, la esquina inferior derecha puede hacer contacto con la base y potencialmente puede causar daños al monitor.

Si está agregando una barra de altavoces opcional al monitor, instálela después de girar el monitor. La barra de altavoz entrará en contacto con la base cuando el monitor gire y potencialmente causará daños al monitor o a la barra de altavoz.



 **NOTA:** Utilice la configuración de pantalla del sistema operativo para girar la imagen en la pantalla del modo vertical al horizontal. Para girar el menú de visualización en pantalla de vertical a horizontal, abra el menú en pantalla y seleccione **Menú**, seleccione **Rotación del menú** y luego seleccione **Vertical**.

Instalación de un cable de seguridad

Como medida de seguridad, puede fijar el monitor a un objeto fijo con un cable de seguridad opcional que oferta HP. Utilice la llave que se proporciona para conectar y extraer el candado.



Política de HP sobre marca de agua y retención de imagen

Algunos monitores IPS se han diseñado con tecnología de visualización In-Plane Switching (IPS), que proporciona ángulos de visualización con mayor amplitud y una calidad de imagen mejorada. Aunque son adecuados para muchas aplicaciones, esta tecnología de panel no es adecuada para imágenes estáticas, fijas o inmóviles durante largos periodos de tiempo, a menos que utilice protectores de pantalla.

Algunas aplicaciones con imágenes estáticas pueden ser: vigilancia con cámaras, videojuegos, logotipos de marketing y plantillas. Las imágenes estáticas pueden causar daños por retención de imagen que podrían mostrarse como manchas o marcas de agua en la pantalla del monitor.

La garantía de HP no cubre los daños por retención de imagen en monitores que se usen las 24 horas del día. Para evitar daños por retención de imagen, apague siempre el monitor cuando no esté en uso o utilice la configuración de administración de energía, si su equipo lo permite, para apagar el monitor cuando el ordenador esté inactivo.

2 Uso del monitor

Este capítulo describe cómo usar su monitor y sus recursos, incluidos el software y las utilidades, el menú en pantalla y los modos de alimentación.

Descarga de software y utilidades

Puede descargar e instalar estos archivos desde el soporte de HP.

- Un archivo INF (Información)
- Archivos ICM (correspondencia de color de imagen)

Para descargar los archivos:

1. Vaya a <http://www.hp.com/support>.
2. Seleccione **Software y controladores**.
3. Seleccione el tipo de producto.
4. Introduzca el modelo del monitor HP en el campo de búsqueda y siga las instrucciones que aparecen en pantalla.

El archivo Información

El archivo INF define los recursos del monitor utilizados por los sistemas operativos Windows® para garantizar la compatibilidad del monitor con el adaptador de gráficos del equipo.

Este monitor es compatible con Plug and Play y funcionará correctamente sin instalar el archivo INF. La compatibilidad Plug and Play del monitor requiere que la tarjeta de video de su PC sea compatible con VESA DDC2 y que el monitor se conecte directamente a la tarjeta de video. Plug and Play no funciona a través de conectores tipo BNC independientes o a través de cajas, búferes de distribución o ambos.

El archivo de correspondencia de color de imagen (ICM)

Los archivos ICM son archivos de datos que se utilizan en combinación con programas de gráficos para proporcionar la correspondencia de colores consistente entre la pantalla del monitor y la impresora, o entre el escáner y la pantalla del monitor. Estos archivos se activan a partir de programas gráficos que admiten esta característica.



NOTA: El perfil de color ICM se crea en conformidad con la especificación del formato de perfil de colores del Consorcio internacional del color (ICC).

Uso del menú en pantalla

Puede ajustar su monitor HP para adaptarse a sus gustos. Use el menú en pantalla para personalizar las funciones de visualización de su monitor.

Para acceder al menú de visualización en pantalla y hacer ajustes, haga lo siguiente:

1. Si el monitor todavía no está encendido, presione el botón de alimentación para encenderlo.
2. Presione el centro del controlador OSD.
3. Mueva el controlador hacia arriba, abajo, izquierda o derecha para navegar entre las opciones del menú. Pulse el centro del controlador para realizar una selección.

La siguiente tabla enumera las posibles selecciones en el menú principal del menú en pantalla. Incluye descripciones de cada configuración y sus efectos en el aspecto o rendimiento de su monitor.

Tabla 2-1 Opciones del menú en pantalla y descripciones para usar un botón o un controlador

Menú principal	Descripción
Brillo+	Ajusta el nivel de brillo de la pantalla. El valor predeterminado de fábrica es 65 o 75, según del modelo.
Color	Permite seleccionar y ajustar el color de la pantalla y utilizar distintas configuraciones predefinidas del color para configurar el monitor en función de las distintas situaciones de visualización.
Imagen	Permite ajustar la imagen de la pantalla, además del tiempo de respuesta, la nitidez y la escala de la imagen.
Entrada	Selecciona la señal de entrada de video (DisplayPort o HDMI).
Alimentación	Ajusta las opciones de energía.
Menú	Ajusta el menú OSD.
Gestión	Ajusta la configuración de DDC/CI y hace que todos los ajustes del menú OSD vuelvan a la configuración predeterminada de fábrica.
Información	Proporciona información sobre el monitor como el modo de visualización óptimo, el modo de alimentación y el número de serie.
Salir	Sale del menú en pantalla.

Cambiar la configuración del Modo de alimentación (solo en algunos productos)

En esta sección se describe cómo activar el modo de rendimiento. Ciertas funciones del monitor pueden requerir que el modo de rendimiento esté activo.

En el modo de suspensión, para cumplir con las normas internacionales de alimentación, la configuración predeterminada del monitor es el modo de ahorro de energía.

Si su pantalla es compatible con el modo de rendimiento, para mantener los puertos USB activados incluso cuando el monitor está en modo de suspensión automática, cambie la configuración de energía de modo **Ahorro de energía** a modo **Rendimiento**.



NOTA: Si conecta un equipo que no tiene alimentación por batería, la configuración de Modo de energía debe cambiarse a Modo de rendimiento.

Para cambiar la configuración del modo de energía:

1. Presione el centro del controlador OSD.
2. Seleccione **Energía**, seleccione **Modo de energía** y luego seleccione **Rendimiento**.
3. Seleccione **Atrás** y cierre el menú en pantalla.

Uso del modo de suspensión automática (solo en algunos productos)

Su monitor tiene un recurso de ahorro de energía llamado modo de suspensión automática, un estado de energía reducido. En esta sección se describe cómo activar o ajustar el modo de suspensión automática en su monitor.

Cuando está activado el Modo de suspensión automática (activado de manera predeterminada), el monitor entra en un estado de energía reducida cuando el equipo indica el modo de baja energía (ausencia de señal de sincronización horizontal o vertical).

Al entrar en este estado de energía reducida (modo de suspensión automática), la pantalla del monitor se queda en blanco, la luz de fondo se apaga y el indicador luminoso de alimentación se pone de color ámbar. El monitor consume menos de 0,5 W de energía cuando se encuentra en este estado de energía reducida. El monitor se reactiva desde el modo de suspensión automática cuando el equipo envía una señal activa al monitor (por ejemplo, cuando se activa el mouse o el teclado).

Para desactivar el Modo de suspensión automática en el menú en pantalla:

1. Pulse el centro del controlador del menú en pantalla para abrir el menú en pantalla.
2. En el menú en pantalla, seleccione **Alimentación**.
3. Seleccione **Modo de suspensión automática** y luego seleccione **Desactivado**.

Uso de PiP y PbP (solo en algunos productos)

El monitor admite tanto Picture in Picture (PiP), donde una fuente se superpone sobre otra, como Picture beside Picture (PbP), donde una fuente se coloca junto a otra en horizontal (para la orientación horizontal) o en vertical (para la orientación vertical). Dos imágenes Full HD (FHD) pueden mostrarse en el modo PiP.

Para utilizar PiP o PbP:

1. Conecte una fuente de entrada secundaria al monitor.
2. Pulse el centro del controlador del menú en pantalla para abrir el menú en pantalla.
3. En el menú OSD, seleccione **Imagen**, seleccione **PiP** y luego seleccione **Activar PiP**.

El monitor explora las entradas secundarias en busca de una entrada de señal válida y utiliza esa entrada para la imagen PiP o PbP.

4. Si desea cambiar la entrada PiP o PbP, seleccione **Imagen**, seleccione **PiP** y luego seleccione **Asignar entradas**.
5. Si desea cambiar el tamaño de PiP, seleccione **Tamaño de PiP** en el menú OSD y luego seleccione el tamaño que desee.
6. Si desea ajustar la posición de PiP, seleccione **Posición de PiP** en el menú OSD y luego seleccione la posición que desee.

Uso del modo de luz azul baja (solo algunos productos)

Atenuar la luz azul que emite el monitor reduce la exposición de sus ojos a la luz azul. Este monitor utiliza un panel de luz azul baja en el modo de configuración predeterminado.

En el modo de configuración predeterminado, el panel de luz azul baja de este monitor está certificado por TÜV para reducir la salida de luz azul y crear una imagen más relajante y menos estimulante mientras lee contenido en la pantalla.

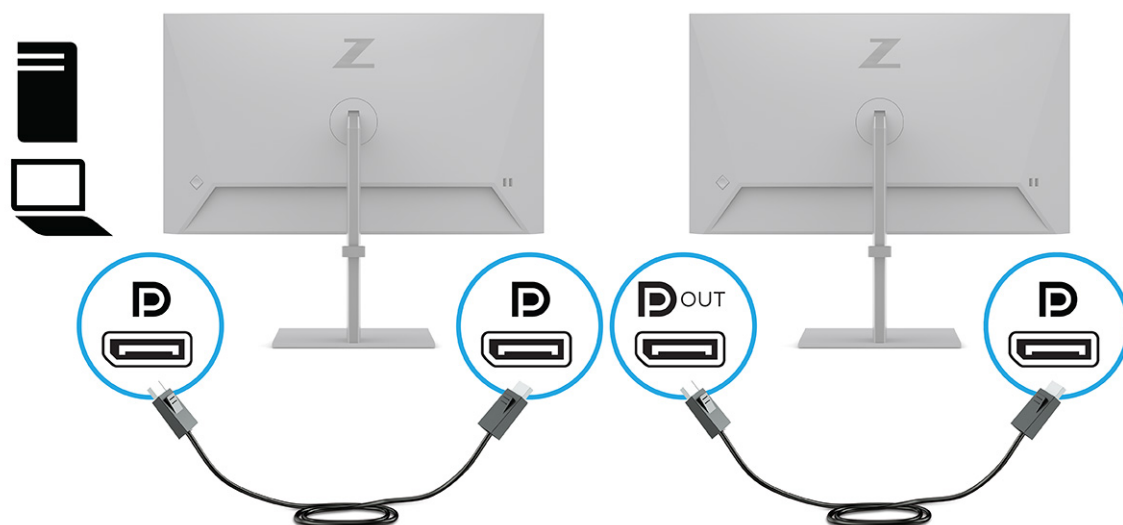
Transmisión múltiple de DisplayPort por DisplayPort (solo en algunos modelos)

Si está utilizando DisplayPort como la fuente principal de entrada de vídeo, puede realizar una transmisión múltiple a otros monitores DisplayPort conectados con una configuración en cadena. Puede conectar a hasta cuatro monitores en esta configuración si la tarjeta gráfica de su equipo es compatible con esta configuración.

El número de monitores que pueden conectarse a través de la transmisión múltiple de DisplayPort depende de varios factores, incluyendo las resoluciones y las velocidades de exploración utilizadas para cada monitor y las capacidades de su GPU o sistema integrado de gráficos. Si ha adquirido una nueva tarjeta gráfica para su equipo, consulte el manual que viene con su tarjeta gráfica para obtener más información sobre sus capacidades.

Para transmisión múltiple:

1. Asegúrese de que DisplayPort sea su entrada de vídeo principal.
2. Añada un segundo monitor conectando un cable DisplayPort entre el conector DisplayPort OUT en el monitor primario y el conector DisplayPort IN en un monitor secundario.



NOTA: Puede conectar hasta cuatro monitores adicionales. Todos menos el último monitor de la cadena deben ser compatibles con transmisión múltiple DisplayPort. Por ejemplo, cuando se encadenan cuatro monitores en cadena, tres de los cuatro monitores conectados en cadena deben contar con conectores DisplayPort y DisplayPort OUT. El último monitor de la cadena necesita solo un conector DisplayPort.

3. Configure el monitor conectado para mostrar la misma imagen que el monitor principal o una imagen diferente.
4. Conecte el cable de DisplayPort del conector DisplayPort OUT de un monitor al conector DisplayPort del siguiente monitor.

3 Soporte y solución de problemas

Si su monitor no funciona como se esperaba, es posible que pueda resolver el problema siguiendo las instrucciones de esta sección.

Resolución de problemas comunes

La siguiente tabla enumera problemas que pueden ocurrir, la posible causa de cada uno de ellos y las soluciones recomendadas.

Tabla 3-1 Problemas frecuentes y soluciones

Problemas	Posible causa	Solución
La pantalla está en blanco o el video está parpadeando.	El cable de alimentación está desconectado.	Conecte el cable de alimentación.
	El monitor está apagado.	Pulse el botón de inicio/apagado del monitor. NOTA: Si pulsar el botón de alimentación no surte efecto, manténgalo pulsado durante 10 segundos para desactivar la función de bloqueo del botón de alimentación.
	El interruptor principal de alimentación está apagado.	Coloque el interruptor principal de alimentación de la parte posterior del monitor en la posición de encendido.
	El cable de video está conectado incorrectamente.	Conecte el cable de video correctamente. Para obtener más información, consulte Conexión de los cables en la página 9 .
	El sistema está en Modo de suspensión automática.	Presione cualquier tecla o mueva el mouse para desactivar la utilidad que pone la pantalla en blanco.
La tarjeta de video es incompatible.		Abra el menú de visualización en pantalla y seleccione el menú Entrada . Ajuste Cambio automático de entrada a Apagado y seleccione manualmente la entrada. o bien Vuelva a colocar la tarjeta de video o conecte el cable de video a una de las fuentes de video integradas del equipo.
La imagen está borrosa, poco definida o demasiado oscura.	El ajuste de brillo es demasiado bajo.	Abra el menú en pantalla y seleccione Brillo para ajustar la escala de brillo según sea necesario.
"Comprobar cable de video" aparece en la pantalla.	El cable de video del monitor está desconectado.	Conecte el cable de señal de video adecuado entre el equipo y el monitor. Asegúrese que el equipo esté apagado mientras conecta el cable de video.
Aparece "Señal de entrada fuera de límites" en la pantalla.	La resolución de video o la frecuencia de renovación se han definido con niveles superiores a los admitidos por el monitor.	Cambie la configuración a una compatible (consulte Resoluciones de pantalla predeterminadas en la página 26).
El monitor no entra en el estado de suspensión de ahorro de energía.	El control de ahorro de energía del monitor está desactivado.	Abra el menú en pantalla, seleccione Energía , seleccione Modo de suspensión automática , y ajuste la suspensión automática en Encendida .

Tabla 3-1 Problemas frecuentes y soluciones (continuación)

Problemas	Posible causa	Solución
Aparece "Bloqueo de visualización en pantalla".	Se activa la función de bloqueo en pantalla del monitor.	Mantenga pulsado el centro del controlador del menú en pantalla durante 10 segundos para desactivar la función de bloqueo del menú en pantalla.
Aparece "Bloqueo del botón de alimentación".	La característica Bloqueo del botón de alimentación del monitor está activada.	Mantenga presionado el botón de Alimentación por 10 segundos para desbloquear la función del botón de encendido.

Bloqueos del botón

La función de bloqueo de botones solo se encuentra disponible cuando el monitor está encendido, se muestra una señal activa y se cierra el menú en pantalla. Al presionar y mantener presionado el centro del controlador del menú en pantalla durante 10 segundos, se desactiva ese botón. Para reactivar el botón, manténgalo pulsado durante 10 segundos.

4 Mantenimiento del monitor

Con el mantenimiento adecuado, su monitor puede funcionar durante muchos años. Estas instrucciones le indican los pasos que puede realizar para mantener su monitor en la mejor condición.

Pautas para el mantenimiento

Siga estas instrucciones para mejorar el rendimiento y extender la vida útil del monitor, siga estas pautas:

- No abra el gabinete del monitor ni intente reparar este producto por sí mismo. Ajuste solamente los controles que se describen en las instrucciones de funcionamiento. Si el monitor no funciona correctamente, se ha caído o se ha dañado, póngase en contacto con el distribuidor, revendedor o proveedor de servicios autorizado de HP.
- Utilice solamente una fuente de alimentación y una conexión adecuadas para este monitor, como se indica en la etiqueta o en la placa trasera del monitor.
- Asegúrese de que el total de amperios de los productos conectados a la toma de corriente no exceda la clasificación eléctrica de la toma eléctrica de CA, y de que el total de amperios de los productos conectados al cable no exceda la clasificación eléctrica del cable. Consulte la etiqueta del cable de alimentación para determinar la clasificación de amperios (AMPS o A) de cada dispositivo.
- Instale el monitor cerca de una toma eléctrica de CA para que pueda alcanzar con facilidad. Desconecte el monitor tomando el enchufe con firmeza y retirándolo de la toma eléctrica de CA. Nunca desconecte el monitor tirando el cable.
- Apague el monitor cuando no esté en uso y use un programa de protector de pantalla. Hacer esto puede aumentar sustancialmente la vida útil del monitor.




NOTA: Los daños por la retención en la pantalla de una imagen no están cubiertos por la garantía HP.

- No bloquee nunca las ranuras y las aberturas del gabinete ni introduzca objetos en ellas. Estas aberturas proporcionan ventilación.
- No deje caer el monitor ni lo coloque sobre una superficie inestable.
- No coloque nada sobre el cable de alimentación. No pise el cable.
- Mantenga el monitor en un área bien ventilada, alejado del exceso de luz, calor o humedad.

Limpieza del monitor

Use estas instrucciones para limpiar su monitor cuando sea necesario.

1. Apague el monitor y desconecte el cable de alimentación de la toma eléctrica de CA.
2. Desconecte los dispositivos externos.
3. Elimine el polvo del monitor limpiando la pantalla y su gabinete con un paño limpio, suave y antiestático.
4. Para situaciones de limpieza más difíciles, utilice una mezcla de agua y alcohol isopropílico a partes iguales.

 **IMPORTANTE:** No utilice limpiadores que contengan materiales a base de petróleo como benceno, diluyente, o cualquier otra sustancia volátil para limpiar la pantalla o la carcasa del monitor. Estos productos químicos pueden dañar el monitor.

IMPORTANTE: Rocíe el limpiador en un paño y utilícelo para limpiar suavemente la superficie de la pantalla. Nunca rocíe el limpiador directamente en la superficie de la pantalla. Podría derramarse detrás del panel frontal y dañe los componentes electrónicos. El paño debe estar húmedo, pero no empapado. Si caen gotas de agua en las aberturas de ventilación o en otros puntos de entrada, se pueden causar daños en el monitor. Deje secar al aire el monitor antes de volver a utilizarlo.

5. Después de retirar la suciedad y los residuos, también puede limpiar las superficies con un desinfectante. La Organización Mundial de la salud (OMS) recomienda la limpieza de superficies, seguida de la desinfección, como la mejor práctica para prevenir la propagación de enfermedades respiratorias virales y de bacterias dañinas. Un desinfectante que está dentro de las pautas de limpieza de HP es una solución de alcohol formada por un 70 % de alcohol isopropílico y 30 % de agua. Esta solución también se conoce como alcohol de frotamiento y se vende en la mayoría de las tiendas.

Envío del monitor

Guarde la caja de embalaje original en un área de almacenamiento. Es posible que más adelante la necesite para trasladar o mover el monitor.

A Especificaciones técnicas

Esta sección contiene las especificaciones técnicas de los aspectos físicos de su monitor, como las dimensiones de peso y visualización, así como las condiciones de funcionamiento y las gamas de fuente de alimentación necesarias para el medio ambiente.

Todas las especificaciones representan las especificaciones características proporcionadas por los fabricantes de componentes HP; el rendimiento real puede ser mayor o menor.



NOTA: Para obtener las especificaciones más recientes o especificaciones adicionales para este producto, vaya a <http://www.hp.com/go/quickspecs/> y busque su modelo específico de monitor para encontrar las QuickSpecs de su modelo específico.

Especificaciones del modelo de 60,5 cm (23,8 pulgadas)

Esta sección contiene las especificaciones de su monitor.

Tabla A-1 Especificaciones técnicas

Especificación	Medición	
Pantalla	60,5 cm	23,8 pulgadas
Tipo	IPS	
Área de imagen visible	Diagonal de 60,5 cm	Diagonal de 23,8 pulgadas
Peso máximo (desembalado)	4,7 kg	10,4 libras
Dimensiones (incluyendo la base)		
Altura (posición más alta)	48,93 cm	19,26 pulgadas
Altura (posición más baja)	33,93	13,36 pulgadas
Fondo	19,5 cm	7,68 pulgadas
Ancho	53,84 cm	21,2 pulgadas
Inclinación	-5° a 20°	
Rotación	± 45°	
Pivot	± 90°	
Requisitos de temperatura ambiental		
Temperatura de funcionamiento	5 °C a 35 °C	41 °F a 95 °F
Temperatura de almacenamiento	-34 °C a 60 °C	-29 °F a 140 °F
Humedad de almacenamiento	5 % a 95 % (sin condensación)	
Fuente de alimentación	100 V CA a 240 V CA 50/60 Hz	
Terminal de entrada	Un puerto HDMI, un conector DisplayPort	

Especificaciones del modelo de 61 cm (24 pulgadas)

Esta sección contiene las especificaciones de su monitor.

Tabla A-2 Especificaciones técnicas

Especificación	Medición	
Pantalla	61 cm	24 pulgadas
Tipo	IPS	
Área de imagen visible	Diagonal de 61 cm	Diagonal de 24 pulgadas
Peso máximo (desembalado)	5,3 kg	11,7 libras
Dimensiones (incluyendo la base)		
Altura (posición más alta)	52,14 cm	20,53 pulgadas
Altura (posición más baja)	37,14 cm	14,62 pulgadas
Fondo	19,5 cm	7,68 pulgadas
Ancho	53,17 cm	20,93 pulgadas
Inclinación	-5° a 20°	
Rotación	± 45°	
Pivot	± 90°	
Requisitos de temperatura ambiental		
Temperatura de funcionamiento	5 °C a 35 °C	41 °F a 95 °F
Temperatura de almacenamiento	-34 °C a 60 °C	-29 °F a 140 °F
Humedad de almacenamiento	5 % a 95 % (sin condensación)	
Fuente de alimentación	100 V CA a 240 V CA 50/60 Hz	
Terminal de entrada	Un puerto HDMI, un conector DisplayPort	

Especificaciones del modelo de 68,6 cm (27 pulgadas)

Esta sección contiene las especificaciones de su monitor.

Tabla A-3 Especificaciones técnicas

Especificación	Medición	
Pantalla panorámica	68,6 cm	27 pulg.
Tipo	IPS	
Área de imagen visible	Diagonal de 68,6 cm	Diagonal de 27 pulg.
Peso máximo (desembalado)	5,8 kg	12,8 libras
Dimensiones (incluyendo la base)		
Altura (posición más alta)	53,04 cm	20,88 pulgadas
Altura (posición más baja)	38,04 cm	14,98 pulgadas

Tabla A-3 Especificaciones técnicas (continuación)

Especificación	Medición	
Fondo	20,5 cm	8,07 pulgadas
Ancho	61,23 cm	24,11 pulgadas
Inclinación	-5° a 20°	
Rotación	± 45°	
Pivot	± 90°	
Requisitos de temperatura ambiental		
Temperatura de funcionamiento	5 °C a 35 °C	41 °F a 95 °F
Temperatura de almacenamiento	-34 °C a 60 °C	-29 °F a 140 °F
Humedad de almacenamiento	5 % a 95 % (sin condensación)	
Fuente de alimentación	100 V CA a 240 V CA 50/60 Hz	
Terminal de entrada	Un puerto HDMI, un conector DisplayPort	

Resoluciones de pantalla predeterminadas

Las siguientes resoluciones de pantalla son los modos que se utilizan con mayor frecuencia y se incluyen como valores predeterminados de fábrica. El monitor reconoce automáticamente estos modos predeterminados y estos se muestran en el tamaño correcto y centrados en la pantalla.

Modelo de 60,5 cm (23,8 pulgadas)

Esta sección contiene las resoluciones de pantalla preestablecidas y resoluciones de temporización predefinidas.

Tabla A-4 Resoluciones de pantalla predeterminadas

Predeterminado	Formato de píxel	Frecuencia horizontal (kHz)	Frecuencia vertical (Hz)
1	640 × 480	31,469	59,940
2	800 × 600	37,879	60,317
3	1024 × 768	48,363	60,004
4	1280 × 720	45,000	60,000
5	1280 × 800	49,702	59,810
6	1280 × 1024	63,981	60,020
7	1440 × 900	55,935	59,887
8	1600 × 900	60,000	60,000
9	1680 × 1050	65,290	59,954
10	1920 × 1080	67,500	60,000

Modelo de 61 cm (24 pulgadas)

Esta sección contiene las resoluciones de pantalla preestablecidas y resoluciones de temporización predefinidas.

Tabla A-5 Resoluciones de pantalla predeterminadas

Predeterminado	Formato de píxel	Frecuencia horizontal (kHz)	Frecuencia vertical (Hz)
1	640 × 480	31,469	59,940
2	800 × 600	37,879	60,317
3	1024 × 768	48,363	60,004
4	1280 × 720	45,000	60,000
5	1280 × 800	49,702	59,810
6	1280 × 1024	63,981	60,020
7	1440 × 900	55,935	59,887
8	1600 × 900	60,000	60,000
9	1600 × 1200	75,000	60,000
10	1680 × 1050	65,290	59,954
11	1920 × 1080	67,500	60,000
12	1920 × 1200	74,038	59,950
13	1920 × 1200	74,556	59,885

Modelo de 68,6 cm (27 pulgadas)

Esta sección contiene las resoluciones de pantalla preestablecidas y resoluciones de temporización predefinidas.

Tabla A-6 Resoluciones de pantalla predeterminadas

Predeterminado	Formato de píxel	Frecuencia horizontal (kHz)	Frecuencia vertical (Hz)
1	640 × 480	31,47	60
2	800 × 600	37,88	60
3	1024 × 768	48,3	60
4	1280 × 720	45	60
5	1280 × 1024	64	60
6	1440 × 900	56	60
7	1600 × 900	60	60
8	1600 × 1200	75	60
9	1680 × 1050	65,3	60
10	1920 × 1080	67,5	60

Tabla A-6 Resoluciones de pantalla predeterminadas (continuación)

Predeterminado	Formato de píxel	Frecuencia horizontal (kHz)	Frecuencia vertical (Hz)
11	1920 × 1200	74,6	60
12	2560 × 1440	88,8	60

Formatos de vídeo de alta definición modelo 60,5 cm (23,8 pulgadas)

Esta sección describe los formatos de video de alta definición.

Tabla A-7 Formatos de video de alta definición

Predeterminado	Nombre del intervalo	Formato de píxel	Frecuencia horizontal (kHz)	Frecuencia vertical (Hz)
1	480p	720 × 480	31,469	59,94
2	576p	720 × 576	31,25	50
3	720p50	1280 × 720	37,5	50
4	720p60	1280 × 720	45	60
5	1080p50	1920 × 1080	56,25	50
6	1080p60	1920 × 1080	67,5	60

Formatos de vídeo de alta definición modelo 61 cm (24 pulgadas)

Esta sección describe los formatos de video de alta definición.

Tabla A-8 Formatos de video de alta definición

Predeterminado	Nombre del intervalo	Formato de píxel	Frecuencia horizontal (kHz)	Frecuencia vertical (Hz)
1	480p	720 × 480	31,469	59,94
2	576p	720 × 576	31,25	50
3	720p50	1280 × 720	37,5	50
4	720p60	1280 × 720	45	60
5	1080p50	1920 × 1080	56,25	50
6	1080p60	1920 × 1080	67,5	60

Formatos de vídeo de alta definición modelo 68,6 cm (27 pulgadas)

Esta sección describe los formatos de video de alta definición.

Tabla A-9 Formatos de video de alta definición

Predeterminado	Nombre del intervalo	Formato de píxel	Frecuencia horizontal (kHz)	Frecuencia vertical (Hz)
1	480i	720 × 480	15,734	60
2	480p	720 × 480	31,469	60
3	576i	720 × 576	15,625	50
4	576p	720 × 576	31,250	50
5	720p50	1280 × 720	37,500	50
6	720p60	1280 × 720	45,000	60
7	1080i60	1920 × 1080	33,750	60
8	1080p60	1920 × 1080	67,500	60
9	1080i50	1920 × 1080	28,125	50
10	1080p50	1920 × 1080	56,250	50

Función de ahorro de energía

Este monitor admite un estado de energía reducido (modo de ahorro de energía).

El estado de alimentación reducida se inicia si el monitor detecta la ausencia de la señal de sincronización horizontal o vertical. Al detectar la ausencia de estas señales, la pantalla del monitor se queda en blanco, la luz de fondo se apaga y el indicador luminoso de alimentación se vuelve ámbar. En el estado de energía reducida, utiliza < 0,5 W de energía. Existe un breve período de calentamiento antes de que el monitor vuelva a su modo de funcionamiento normal.

Consulte el manual del equipo para obtener más instrucciones acerca de la configuración del modo de ahorro de energía (a veces llamados "recursos de administración de energía").



NOTA: Esta función de ahorro de energía solo funciona cuando el monitor está conectado a equipos que tienen recursos de ahorro de energía.

Al seleccionar las configuraciones en la utilidad de ahorro de energía del monitor, también puede programarlo para iniciar el estado de energía reducida en un momento predeterminado. Cuando la utilidad de ahorro de energía del monitor hace que éste pase al estado de alimentación reducida, la luz de alimentación parpadea en color ámbar.

B Accesibilidad

El objetivo de HP es diseñar, producir y comercializar productos, servicios e información que todos puedan utilizar en todas partes, ya sea de forma independiente o con dispositivos o aplicaciones apropiados de tecnología de asistencia (AT) de terceros.

HP y la accesibilidad

HP trabaja para integrar la diversidad, la inclusión y el equilibrio en la vida laboral/personal en la estructura de la compañía, de manera que se refleje en todo lo que hace. HP se esfuerza por crear un entorno inclusivo, enfocado en conectar a las personas con el poder de la tecnología en todo el mundo.

Obtener las herramientas tecnológicas que necesita

La tecnología puede liberar su potencial humano. La tecnología asistencial elimina barreras y lo ayuda a crear independencia en el hogar, en el trabajo y en la comunidad. La tecnología asistencial lo ayuda a aumentar, mantener y mejorar los recursos funcionales de la tecnología de información y la electrónica.

Para obtener más información, consulte [Buscar la mejor tecnología asistencial en la página 31](#).

El compromiso de HP

HP asumió el compromiso de proporcionar productos y servicios accesibles para las personas con discapacidad. Este compromiso respalda los objetivos de diversidad de la compañía y ayuda a garantizar que los beneficios de la tecnología estén disponibles para todos.

La meta de accesibilidad de HP es diseñar, producir y comercializar productos y servicios que cualquiera pueda utilizar, incluidas las personas con discapacidad, ya sea de manera independiente o con dispositivos de asistencia apropiados.

Para lograr esa meta, esta Política de accesibilidad establece siete objetivos principales que guían las acciones de HP. Se espera que todos los gerentes y empleados de HP apoyen estos objetivos y su implementación de acuerdo con sus roles y responsabilidades:

- Aumentar el nivel de conciencia sobre los temas de accesibilidad en HP y proporcionar a los empleados la capacitación que necesitan para diseñar, producir, comercializar y entregar productos y servicios accesibles.
- Desarrollar pautas de accesibilidad para los productos y servicios y pedir cuentas a los grupos de desarrollo de productos sobre la implementación de estas pautas donde sea viable de forma competitiva, técnica y económica.
- Involucrar a personas con discapacidad en el desarrollo de las directrices sobre accesibilidad y en el diseño y prueba de los productos y servicios.
- Documentar los recursos de accesibilidad y disponibilizar públicamente la información acerca de los productos y servicios de HP en una forma accesible.
- Establecer relaciones con los principales proveedores de soluciones y tecnología asistencial.
- Respalda la investigación y el desarrollo internos y externos que mejoran la tecnología asistencial relevante para los productos y servicios de HP.
- Respalda y contribuir con las normas y orientaciones del sector con relación al tema de la accesibilidad.

International Association of Accessibility Professionals (IAAP)

La IAAP es una asociación sin fines de lucro, concentrada en el progreso de los profesionales de la accesibilidad a través de contactos, educación y certificaciones. El objetivo es ayudar a los profesionales de la accesibilidad a desarrollar y hacer progresar sus carreras, además de permitir que las organizaciones integren de una mejor forma la accesibilidad en sus productos e infraestructura.

Como miembro fundador, HP se ha incorporado para participar con otras organizaciones en el avance del campo de la accesibilidad. Este compromiso respalda la meta de accesibilidad de HP de diseñar, producir y comercializar productos y servicios que las personas con discapacidad puedan usar efectivamente.

La IAAP fortalecerá la profesión al conectar mundialmente a las personas, los estudiantes y las organizaciones para intercambiar aprendizajes. Si tiene interés en obtener más información, consulte <http://www.accessibilityassociation.org> para participar en la comunidad en línea, suscribirse a boletines de noticias y aprender sobre las opciones de membresía.

Buscar la mejor tecnología asistencial

Todo el mundo, incluidas las personas con discapacidad o limitaciones asociadas a la edad, debería poder comunicarse, expresarse y conectarse con el mundo a través de la tecnología. HP está comprometido a aumentar la conciencia sobre la accesibilidad dentro de HP y con nuestros clientes y socios.

Puede tratarse de fuentes grandes más fáciles para la vista, de reconocimiento de voz para que sus manos descansen o cualquier otra tecnología asistencial que lo ayude en su situación específica: diversas tecnologías asistenciales hacen que los productos HP sean más fáciles de utilizar. ¿Cómo elegir?

Evaluación de sus necesidades

La tecnología puede liberar su potencial. La tecnología asistencial elimina barreras y lo ayuda a crear independencia en el hogar, en el trabajo y en la comunidad. La tecnología asistencial (AT) lo ayuda a aumentar, mantener y mejorar los recursos funcionales de la tecnología de información y la electrónica.

Usted puede elegir entre muchos productos de AT. Su evaluación de la AT debería permitirle analizar varios productos, responder sus preguntas y facilitar su selección de la mejor solución para su situación específica. Encontrará que los profesionales calificados para realizar evaluaciones de AT provienen de muchos campos, entre ellos, licenciados o certificados en terapia física, terapia ocupacional, patologías del habla/lenguaje y otras áreas de conocimiento. Otros, aunque no estén certificados o licenciados, también pueden brindar información de evaluación. Consulte sobre la experiencia, la pericia y las tarifas de la persona para determinar si son adecuadas para sus necesidades.

Accesibilidad para los productos HP

Estos enlaces proporcionan información sobre los recursos de accesibilidad y la tecnología asistencial, si corresponde, incluidos en varios productos de HP. Estos recursos lo ayudarán a seleccionar las funciones de tecnología asistencial específicas y los productos más apropiados para su situación.

- [HP Elite x3: opciones de accesibilidad \(Windows 10 Mobile\)](#)
- [Equipos HP: opciones de accesibilidad de Windows 7](#)
- [Equipos HP: opciones de accesibilidad de Windows 8](#)
- [Equipos HP: opciones de accesibilidad de Windows 10](#)
- [Tablets HP Slate 7: habilitar recursos de accesibilidad en la tablet HP \(Android 4.1/Jelly Bean\)](#)
- [Equipos HP SlateBook: habilitar recursos de accesibilidad \(Android 4.3, 4.2/Jelly Bean\)](#)

- [Equipos HP Chromebook: habilitar recursos de accesibilidad en HP Chromebook o Chromebox \(Chrome SO\)](#)
- [Compras de HP: periféricos para productos HP](#)

Si necesita soporte adicional con relación a los recursos de accesibilidad en su producto HP, consulte [Cómo comunicarse con el soporte técnico en la página 34](#).

Enlaces adicionales a socios y proveedores externos que pueden proporcionar asistencia adicional:

- [Información de accesibilidad de Microsoft \(Windows 7, Windows 8, Windows 10, Microsoft Office\)](#)
- [Información de accesibilidad de productos Google \(Android, Chrome, Google Apps\)](#)
- [Tecnologías asistenciales ordenadas por tipo de discapacidad](#)
- [Assistive Technology Industry Association \(ATIA\)](#)

Normas y legislación

En todo el mundo, se están promulgando normas para mejorar el acceso de las personas con discapacidad a los productos y servicios. Estas normas son históricamente aplicables a productos y servicios de telecomunicaciones, PC e impresoras con ciertos recursos de comunicación y reproducción de video, su documentación de usuario asociada y su soporte al cliente.

Normas

El US Access Board (Comité de Acceso de los Estados Unidos) creó la Sección 508 de las normas federales de regulación de adquisiciones (FAR) para abordar el acceso a la tecnología de la información y las comunicaciones (TIC) para personas con discapacidad física, sensorial o cognitiva.

Las normas contienen criterios técnicos específicos de varios tipos de tecnologías, así como los requisitos basados en el rendimiento que se concentran en los recursos funcionales de los productos contemplados. Los criterios específicos se refieren a aplicaciones de software y sistemas operativos, información y aplicaciones basadas en la Web, equipos, productos de telecomunicaciones, video y multimedia y productos cerrados autónomos.

Mandato 376 – EN 301 549

La Unión Europea creó la norma EN 301 549 dentro del Mandato 376 como un conjunto de herramientas en línea para la adquisición pública de productos de las TIC. La norma especifica los requisitos de accesibilidad correspondientes a los productos y servicios de las TIC, junto con una descripción de los procedimientos de prueba y la metodología de evaluación para cada requisito.

Web Content Accessibility Guidelines (WCAG)

Las Web Content Accessibility Guidelines (WCAG) de la Web Accessibility Initiative (WAI) de W3C ayudan a los desarrolladores y diseñadores web a crear sitios que satisfagan mejor las necesidades de las personas con discapacidad o limitaciones asociadas a la edad.

Las WCAG hacen avanzar la accesibilidad en toda la gama de contenido web (texto, imágenes, audio y video) y aplicaciones web. Las WCAG pueden probarse con precisión, son fáciles de entender y de utilizar y brindan a los desarrolladores web flexibilidad para innovar. Las WCAG 2.0 también se aprobaron como [ISO/IEC 40500:2012](#).

Las WCAG responden específicamente a las barreras para acceder a la web que experimentan las personas con discapacidad visual, auditiva, física, cognitiva y neurológica, y por usuarios de la web con edad más avanzada y necesidades de accesibilidad. Las WCAG 2.0 ofrecen las características del contenido accesible:

- **Fácil de percibir** (por ejemplo, al brindar alternativas de texto para las imágenes, leyendas para el audio, adaptabilidad en la presentación y contraste de color)
- **Fácil de operar** (al lidiar con el acceso al teclado, el contraste de color, el tiempo de entrada, la forma de evitar convulsiones y la capacidad de navegación)
- **Fácil de entender** (responde a las características de legibilidad, previsibilidad y asistencia de entrada)
- **Robusto** (por ejemplo, al brindar compatibilidad con tecnologías asistenciales)

Legislación y normas

La accesibilidad de la TI y la información constituye un área que cada vez obtiene más relevancia legislativa. Estos enlaces brindan información sobre legislación, regulaciones y normas clave.

- [Estados Unidos](#)
- [Canadá](#)
- [Europa](#)
- [Australia](#)
- [En todo el mundo](#)

Enlaces y recursos de accesibilidad útiles

Estas organizaciones, instituciones y recursos podrían ser buenas fuentes de información sobre la discapacidad y las limitaciones relacionadas con la edad.



NOTA: Esta no es una lista exhaustiva. Estas organizaciones se brindan solo para fines informativos. HP no asume ninguna responsabilidad sobre la información o los contactos que usted encuentre en Internet. La inclusión en esta página no implica el respaldo de HP.

Organizaciones

Estas organizaciones son algunas de las que brindan información sobre discapacidad y limitaciones relacionadas con la edad.

- American Association of People with Disabilities (AAPD)
- Association of Assistive Technology Act Programs (ATAP)
- Hearing Loss Association of America (HLAA)
- Information Technology Technical Assistance and Training Center (ITTATC)
- Lighthouse International
- National Association of the Deaf
- National Federation of the Blind
- Rehabilitation Engineering & Assistive Technology Society of North America (RESNA)
- Telecommunications for the Deaf and Hard of Hearing, Inc. (TDI)
- W3C Web Accessibility Initiative (WAI)

Instituciones educativas

Muchas instituciones educativas, incluidos estos ejemplos, brindan información sobre la discapacidad y las limitaciones relacionadas con la edad.

- California State University, Northridge, Center on Disabilities (CSUN)
- University of Wisconsin - Madison, Trace Center
- Programa de instalaciones de computación de la University of Minnesota

Otros recursos sobre discapacidad

Muchos recursos, incluidos estos ejemplos, brindan información sobre la discapacidad y las limitaciones relacionadas con la edad.

- Programa de asistencia técnica de la ADA (Americans with Disabilities Act)
- ILO Global Business and Disability Network
- EnableMart
- Foro europeo sobre discapacidad
- Red sobre instalaciones laborales
- Microsoft Enable

Enlaces de HP

Estos enlaces específicos de HP brindan información relacionada con la discapacidad y las limitaciones relacionadas con la edad.

[Nuestro formulario web de contacto](#)

[Guía de seguridad y ergonomía de HP](#)

[Ventas al sector público de HP](#)

Cómo comunicarse con el soporte técnico

HP ofrece soporte técnico y asistencia con opciones de accesibilidad para clientes con discapacidades.



NOTA: El soporte solo se brinda en inglés.

- Clientes sordos o con discapacidad auditiva que tengan dudas sobre el soporte técnico o la accesibilidad de los productos de HP:
 - Pueden usar TRS/VRS/WebCapTel para llamar al (877) 656-7058, de lunes a viernes, de las 6:00 a las 21:00 (hora de la montaña).
- Clientes con otra discapacidad o limitaciones asociadas a la edad que tengan dudas sobre el soporte técnico o la accesibilidad de los productos de HP deben elegir una de las siguientes opciones:
 - Llamar al (888) 259-5707, de lunes a viernes, de las 6:00 a las 21:00 (hora de la montaña).
 - Completar el [formulario de contacto para personas con discapacidad o limitaciones asociadas a la edad](#).