



Brugervejledning

OVERSIGT

Vejledningen indeholder tekniske specifikationer og oplysninger om skærmens funktioner, opsætning af skærmen og brug af skærmen.

© Copyright 2020 HP Development Company, L.P.

App Store, ColorSync og macOS er varemærker tilhørende Apple Computer, Inc., registreret i USA og andre lande. HDMI, HDMI-logoet og High-Definition Multimedia Interface er varemærker eller registrerede varemærker tilhørende HDMI Licensing LLC. Intel og Thunderbolt er varemærker tilhørende Intel Corporation eller virksomhedens datterselskaber i USA og/eller andre lande. Windows er et enten et registreret varemærke eller et varemærke tilhørende Microsoft Corporation i USA og/eller andre lande. USB Type-C® og USB-C® er registrerede varemærker tilhørende USB Implementers Forum. DisplayPort™, DisplayPort™-logoet og VESA® er varemærker eller registrerede varemærker tilhørende VESA (Video Electronics Standards Association) i USA og andre lande.

Oplysningerne indeholdt heri kan ændres uden varsel. De eneste garantier for HP's produkter og tjenester er anført i de udtrykkelige garantierklæringer, der følger med sådanne produkter og tjenester. Intet i dette dokument skal forstås som udgørende en yderligere garanti. HP er ikke erstatningspligtig i tilfælde af tekniske unøjagtigheder, redaktionelle fejl eller manglende oplysninger i vejledningen.

Produktunderretning






Vejledningen beskriver funktioner, der er fælles for de fleste modeller. Nogle funktioner er muligvis ikke tilgængelige på dit produkt. For at få adgang til de nyeste brugervejledninger skal du gå til <http://www.hp.com/support> og følge anvisningerne for at finde dit produkt. Vælg derefter **Brugervejledninger**.

Første udgave: Oktober 2020

Dokumentets bestillingsnummer: M23760-081

Om denne vejledning

Vejledningen indeholder tekniske specifikationer og oplysninger om skærmens funktioner, opsætning af skærmen og brug af softwaren. Afhængigt af modellen har din skærm muligvis ikke alle funktioner i vejledningen.

-
-  **ADVARSEL!** Angiver en farlig situation, der, hvis den ikke forhindres, **kan** resultere i alvorlig personskade eller død.
 -  **FORSIGTIG:** Angiver en farlig situation, der, hvis den ikke forhindres, **kan** resultere i mindre eller moderat personskade.
 -  **VIGTIGT:** Angiver oplysninger, der betragtes som vigtige, men ikke er forbundet med fare (fx meddelelser, der vedrører skade på ejendom). Advarer brugeren om, at manglende overholdelse af en procedure i alle detaljer kan medføre tab af data eller beskadigelse af hardware eller software. Indeholder også vigtige oplysninger til forklaring af et begreb eller udførelse af en opgave.
 -  **BEMÆRK:** Indeholder yderligere oplysninger, som understreger eller supplerer vigtige punkter i hovedteksten.
 -  **TIP:** Indeholder nyttige tips, som hjælper dig til at udføre en bestemt opgave.
-



Produktet indeholder HDMI-teknologi.

Indholdsfortegnelse

1 Sådan kommer du i gang	1
Vigtige sikkerhedsoplysninger	1
Flere HP-ressourcer	2
Forberedelse af opkald til teknisk support	2
Lær skærmen at kende	2
Funktioner	2
Komponenter på forside	4
Komponenter på bagsiden og på siden	4
Find serie- og produktnummeret	6
Opsætning af skærmen	6
Fastgørelse af skærmfoden	6
Montering af skærmen	7
Fjernelse af skærmfoden	7
Fastgørelse af skærmen til en monteringsenhed	8
Tilslutning af kablerne	9
Tilslutning af USB-enheder	12
Justering af skærmen	13
Installation af et sikkerhedskabel	15
Tænd skærmen	15
HP's politik for vandmærker og billedfastbrænding	16
Anbringelse af en bærbar HP-computer eller en stationær computer til dockingstation	17
2 Brug af skærmen	18
Download af software og hjælpeprogrammer	18
Informationsfilen	18
Farvetilpasningsfilen	18
Brug af OSD-menuen	18
Tilpasning af skærmen	19
Generator til testmønstre	19
Valgmuligheder for input	20
Farvestyring	20
HP Display Center	20
Forudindstillede farver	21
Justering af RGB-forstærkning	22
Ændring af indstillingen for Power Mode (Strømtilstand)	22
Brug af automatisk slumretilstand	22

Brug af PIP og PbP	23
Brug af tilstanden svagt blåt lys	23
Justering af udsendelse af blåt lys	23
DisplayPort-multistreaming over USB Type-C eller DisplayPort	24
3 Support og fejlfinding	25
Løsning af almindelige problemer	25
Funktionen Power Button Lockout (Spærring af tænd/sluk-knap)	26
4 Vedligeholdelse af skærmen	27
Retningslinjer for vedligeholdelse	27
Rengøring af skærmen	27
Forsendelse af skærmen	28
Tillæg A Tekniske specifikationer	29
Specifikationer for model på 63,5 cm (25 tommer)	29
Specifikationer for model på 68,6 cm (27 tommer)	29
Forudindstillede skærmopløsninger	30
Forudindstillede skærmopløsninger for model på 63,5 cm (25 tommer)	30
Forudindstillede skærmopløsninger for model på 68,6 cm (27 tommer)	31
Energisparefunktion	32
Tillæg B Hjælp til handicappede	34
HP og tilgængelighed	34
Find de teknologiske værktøjer, du har brug for	34
HP's forpligtelse	34
International Association of Accessibility Professionals (IAAP)	35
De bedste teknologiske hjælpemidler til dig	35
Analysér dine behov	35
HP-produkters hjælp til handicappede	35
Standarder og lovgivning	36
Standarder	36
Mandat 376 – EN 301 549	36
Retningslinjer for tilgængeligheden af webindhold (Web Content Accessibility Guidelines, WCAG)	36
Love og bestemmelser	37
Nyttige ressourcer og links omhandlende tilgængelighed	37
Organisationer	37
Uddannelsesinstitutioner	38
Andre ressourcer på handicapområdet	38

HP-links	38
Kontakt support	38

1 Sådan kommer du i gang

Læs kapitlet for at lære mere om sikkerhedsoplysninger, og hvor du kan finde yderligere HP-ressourcer.

Vigtige sikkerhedsoplysninger


Der følger muligvis en vekselstrømsadapter og en netledning med skærmen. Hvis du bruger en anden ledning, må du kun bruge en strømkilde og et stik, der egner sig til skærmen. For at finde oplysninger om det korrekte netledningssæt til brug med skærmen skal du se de *Produktbemærkninger*, der findes i dokumentationssættet.

 **ADVARSEL!** Sådan formindsker du risikoen for elektrisk stød eller beskadigelse af udstyret:


- Slut netledningen til en stikkontakt med vekselstrøm, der altid er let tilgængelig.
- Hvis netledningen har et 3-bens stik, skal du sætte ledningen i en 3-bens stikkontakt med jordforbindelse.
- Sluk strømmen til computeren ved at trække netledningen ud af stikkontakten med vekselstrøm. Når du tager netledningen ud af stikkontakten med vekselstrøm, skal du tage fat i stikket på ledningen.


Af hensyn til din sikkerhed må du ikke anbringe genstande oven på netledningerne eller kablerne. Sørg for at føre alle ledninger og kabler, der er tilsluttet skærmen, således at du ikke kommer til at træde på dem, trække i dem, gribe fat i dem eller falde over dem.

Læs vejledningen *Sikkerhed og komfort*, der blev leveret sammen med dine brugervejledninger, for at mindske risikoen for alvorlig personskade. Her beskrives korrekt indretning af arbejdsplads og korrekt arbejdsstilling, sundhed samt arbejdsvaner for computerbrugere. I vejledningen *Sikkerhed og komfort* findes også vigtige elektriske og mekaniske sikkerhedsoplysninger. Vejledningen *Sikkerhed og komfort* findes også på internettet på adressen <http://www.hp.com/ergo>.


 **VIGTIGT:** For at beskytte skærmen og computeren skal alle netledninger til computeren og dens eksterne enheder (som fx skærm, printer eller scanner) være beskyttet mod overspænding, fx i form af en stikdåse eller en UPS (Uninterrupted Power Supply). Ikke alle stikdåser beskytter mod overspænding. Det skal tydeligt fremgå af stikdåsen, at den har denne funktionalitet. Brug en stikdåse, hvis producent tilbyder en udskiftningspolitik som følge af skade, så du kan udskifte dit udstyr, hvis overspændingsbeskyttelsen svigter.

Placér skærmen på et passende møbel, der er solidt og stort nok til at bære skærmen.

 **ADVARSEL!** Skærme, som er uhensigtsmæssigt placeret på små eller smalle kommoder, bogreoler, hylder, skriveborde, højtalere, skænke eller vogne, kan vælte og forårsage personskade.

 **ADVARSEL! Fare for ustabilitet:** Skærmen kan falde ned og forårsage alvorlig personskade eller dødsfald. For at undgå personskade skal du fastgøre skærmen til gulvet eller væggen i overensstemmelse med installationsvejledningen.

 **ADVARSEL!** Skærmen er ikke egnet til anvendelse på steder, hvor børn kan være til stede.

 **BEMÆRK:** Skærmen er egnet til underholdningsbrug. Overvej at placere skærmen i omgivelser med kontrolleret belysning for at undgå, at omgivende lys og skinnende overflader skaber forstyrrende refleksioner på skærmen.

Flere HP-ressourcer

Brug tabellen til at finde ressourcer, der indeholder produktoplysninger, instruktionsoplysninger med mere.

Tabel 1-1 Yderligere oplysninger

Ressource	Indholdsfortegnelse
Opsætningsanvisninger	Oversigt over skærmopsætning og -funktioner
HP Support	<p>For at få support fra HP eller for at løse et hardware- eller softwareproblem kan du gå til http://www.hp.com/support og følge anvisningerne for at finde dit produkt.</p> <p>– eller –</p> <p>Skriv support i søgefeltet på proceslinjen, og vælg derefter HP Support Assistant. Vælg derefter Support.</p> <p>– eller –</p> <p>Vælg ikonet med spørgsmålstegnet i søgefeltet på proceslinjen.</p> <p>Vælg derefter Support.</p>

BEMÆRK: Kontakt kundesupport for at udskifte netledningen, vekselstrømsadapteren (kun udvalgte produkter) eller andre kabler, der fulgte med din skærm.

Forberedelse af opkald til teknisk support

Brug oplysninger, hvis du skal udføre fejlfinding af et problem.

Hvis du ikke selv kan løse et problem ved at bruge [Support og fejlfinding på side 25](#), kan du få yderligere hjælp ved at ringe til teknisk support. Hav følgende oplysninger klar, når du ringer.

- Skærmens modelnummer
- Skærmens serienummer
- Købsdato på faktura
- Under hvilke forhold opstod problemet
- Den viste fejlmeddelelse
- Hardwarekonfiguration
- Navn og version på din hardware og software

Lær skærmen at kende

Din skærm har funktioner af topkvalitet. Afsnittet indeholder oplysninger om dine komponenter, deres placering og deres funktion.

Funktioner

Din skærm har muligvis følgende funktioner afhængigt af model:

Skærmfunktioner

- Diagonalt synligt område på 68,6 cm (27 tommer) med en opløsning på 3840 × 2160 i 4K UHD plus fuldskærmsunderstøttelse for lavere opløsninger, med brugerdefineret skalering til maksimal billedstørrelse med bevarelse af det oprindelige højde-bredde-forhold
- Diagonalt synligt område på 63,5 cm (25 tommer) med en opløsning på 2560 × 1440 i QHD plus fuldskærmsunderstøttelse for lavere opløsninger, med brugerdefineret skalering til maksimal billedstørrelse med bevarelse af det oprindelige højde-bredde-forhold
- LCD-skærm (Liquid Crystal Display) med aktiv matrix og in-plane switching (IPS)
- Et bredt farveområde sørger for dækning af P3-farverummet
- Blændfrit panel med LED-baggrundsllys
- Visning med vidvinkel, som gør billedet synligt fra siddende eller stående position, eller når du flytter dig fra side til side
- Indstilling af hældning, drejning og højde
- Drejefunktion til rotation af skærmen fra liggende til stående retning
- Dobbelt PIP- (Picture in Picture) og PbP-funktion (Picture beside Picture), som muliggør visning af DisplayPort™- og HDMI-input (High Definition Multimedia Interface™) i hver sin halvdel af skærmen
- OSD-indstillinger (On-Screen Display) på flere sprog for let opsætning og skærmoptimering
- Farverumsforudindstillinger baseret på arbejdsproces til programmer med standard og bredt farveområde
- Strømbesparelsesfunktion for at overholde kravene om nedsat strømforbrug
- Stik til sikkerhedskabel på bagsiden af skærmen til et valgfrit sikkerhedskabel
- Kabelstyringsfunktion til placering af kabler og ledninger

Stik

- DisplayPort-videoindgang 1.4 (kabel medfølger)
- DisplayPort 1.4-gennemløbsforbindelse downstream
- HDMI-videoindgang (High Definition Multimedia Interface™) (kabel medfølger)
- USB-port Type-C® (alt-tilstand for DisplayPort 1.4, strømforsyning på op til 100 W, kabel medfølger)
- USB-port Type-C (kun data, strømforsyning på op til 15 W, downstream)
- Tre USB-porte til tilslutning af USB-enheder (downstream)
- USB-kabel Type-C til Type-A medfølger
- USB-kabel Type-C til Type-C medfølger
- Plug and Play-funktion, hvis den understøttes af dit operativsystem

Skærmfod

- Aftagelig fod til fleksible skærmmonteringsløsninger
- HP Quick Release 2-enhed for hurtig fastgørelse af skærmen til stativet med et enkelt klik og derefter fjernelse ved at frigøre den med den praktiske skydeknop
- VESA®-monteringsbeslag til fastgørelse af skærmen til en vægmonteringsenhed eller en svingarm

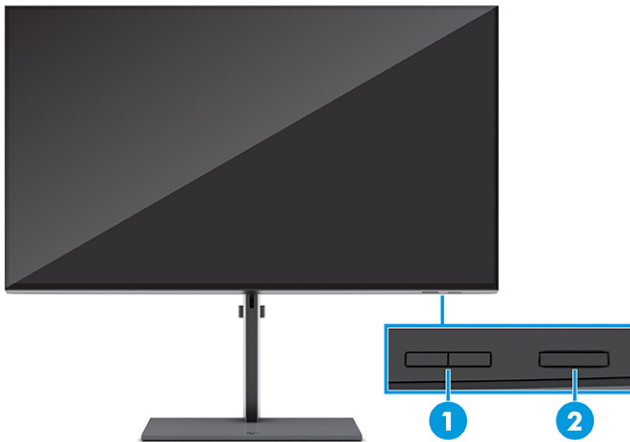
- VESA-monteringsmulighed (100 × 100 mm) til fastgørelse af skærmen til en svingarm
- Support for et monteringsbeslag til at fastgøre skærmen til en arbejdsstation



BEMÆRK: Se *Produktunderretninger* i dokumentationssættet for oplysninger om sikkerhed og lovgivningsmæssige oplysninger. For at få adgang til de nyeste brugervejledninger skal du gå til <http://www.hp.com/support> og følge anvisningerne for at finde dit produkt. Vælg derefter **Brugervejledninger**.

Komponenter på forside

Brug illustrationen og tabellen til at identificere komponenterne på forsiden af skærmen.

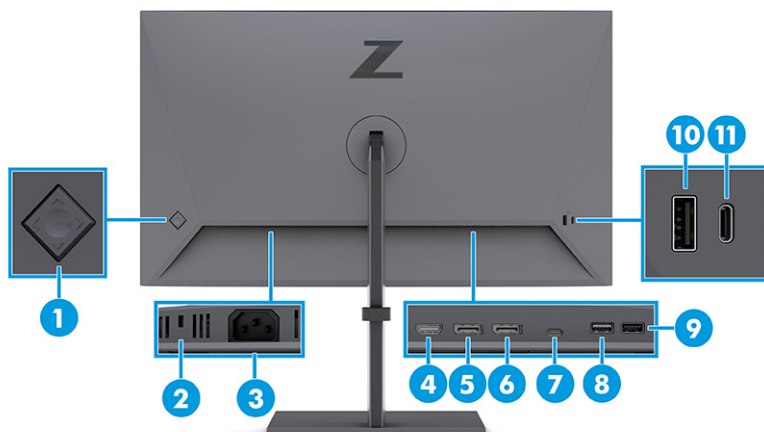


Tabel 1-2 Komponenter på forside og deres beskrivelse

Komponent	Beskrivelse
(1) Knapper til justering af lysstyrke	<p>Venstre knap: Hurtig fuld lysstyrke (standard) Indstiller lysstyrken til højeste niveau på skærmen.</p> <p>Højre knap: Hurtig genoprettelse af lysstyrke (standard) Genopretter den forrige lysstyrkeindstilling.</p> <p>BEMÆRK: Knappernes funktion kan ændres ved hjælp af tilpasningsfunktionerne i OSD-menuen. Se Brug af OSD-menuen på side 18.</p>
(2) Tænd/sluk-knap	Tænder og slukker skærmen.

Komponenter på bagsiden og på siden

Brug illustrationen og tabellen til at identificere komponenterne på bagsiden af skærmen.

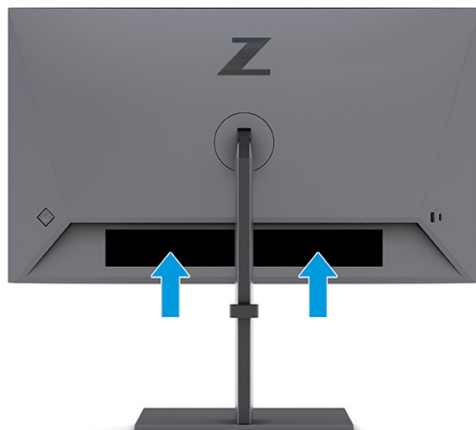


Tabel 1-3 Komponenter på bagsiden og deres beskrivelse

Komponent	Beskrivelse
(1) OSD-kontrollement	<p>Et tryk i midten aktiverer OSD-knapperne, så knappernes mærkater vises i højre side af skærmen.</p> <p>Op-knap: Next Active Input (Næste aktive input)</p> <p>Ned-knap: Skærmoplysninger</p> <p>Venstre knap: Brightness (Lysstyrke)</p> <p>Højre knap: Color (Farve)</p>
(2) Stik til sikkerhedskabel	Tilslutter et valgfrit sikkerhedskabel.
(3) Strømsstik	Tilslutter en netledning.
(4) HDMI-port	Slutter HDMI-kablet til en kilde-enhed som f.eks. en computer.
(5) DisplayPort-stik	Slutter DisplayPort-kablet til en kilde-enhed som f.eks. en computer.
(6) DisplayPort-udgangsstik	<p>Bruges til at tilslutte et DisplayPort-kabel fra skærmen til en sekundær skærm.</p> <p>BEMÆRK: Stikket er dækket af en gummiprop. Fjern proppen for at tilslutte en downstreamskærm.</p>
(7) USB-port Type-C (upstream)	<p>Slutter et USB-kabel Type-C til en kilde-enhed som f.eks. en computer. USB Type-C porten kan fungere som en lyd-/videoindgang til DisplayPort eller som en USB-upstreamforbindelse, eller den kan forsyne en enhed med op til 100 W strøm. Strømodgangene er 5 V, 9 V, 12 V, 15 V og 20 V, og den samlede maksimale effekt er 100 W.</p> <p>Porten aktiverer også funktionerne i USB-downstreamportene.</p>
(8) USB-port (downstream)	Slutter et USB-kabel til en ekstern enhed, f.eks. et tastatur, en mus eller en USB-harddisk.
(9) USB-port (opladning)	Slutter et USB-kabel til en ekstern enhed, f.eks. et tastatur, en mus eller en USB-harddisk, og understøtter batteriopladning.
(10) USB-port (downstream)	Tilslutter et USB-kabel til en ekstern enhed, f.eks. et tastatur, en mus eller en USB-harddisk.
(11) USB-port Type-C (downstream)	Slutter et USB-kabel Type-C til en ekstern enhed, f.eks. et tastatur, en mus eller en USB-harddisk.

Find serie- og produktnummeret

Serie- og produktnummeret findes på en mærkat på bagsiden af skærmen. Du kan muligvis få brug for numrene, hvis du skal kontakte HP om support.



Opsætning af skærmen

Afsnittet beskriver fastgørelse af skærmfoden eller vægmontering samt valgmulighederne for tilslutning af din skærm til en pc, en bærbar computer eller en lignende enhed.

⚠ ADVARSEL! Læs vejledningen *Sikkerhed og komfort* for at mindske risikoen for alvorlig personskade. Her beskrives korrekt indretning af arbejdsplads og korrekt arbejdsstilling, sundhed samt arbejdsvaner for computerbrugere. I vejledningen *Sikkerhed og komfort* findes også vigtige elektriske og mekaniske sikkerhedsoplysninger. Vejledningen *Sikkerhed og komfort* findes på internettet på adressen <http://www.hp.com/ergo>.

📄 VIGTIGT: For at undgå skader på skærmen skal du undgå at røre ved LCD-panelets overflade. Hvis du trykker på panelet, kan det medføre uregelmæssige farver, eller at de flydende krystaller forrykker sig. Sker dette, kommer skærmen ikke til at fungere normalt igen.

VIGTIGT: Hvis du vil undgå, at skærmen bliver ridset, ødelagt eller beskadiget, og undgå at beskadige knapperne, skal du placere skærmen med forsiden nedad på en plan overflade, der er dækket med en beskyttende skumplade eller et blødt klæde.

Fastgørelse af skærmfoden

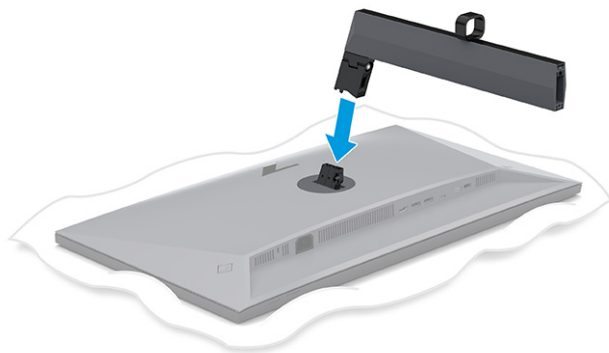
Korrekt fastgørelse af skærmfoden er vigtig for sikker brug. Afsnittet beskriver, hvordan du fastgør en fod på en sikker måde.

💡 TIP: Overvej placeringen af skærmen, da det omgivende lys og lyse overflader kan skabe forstyrrende refleksioner.

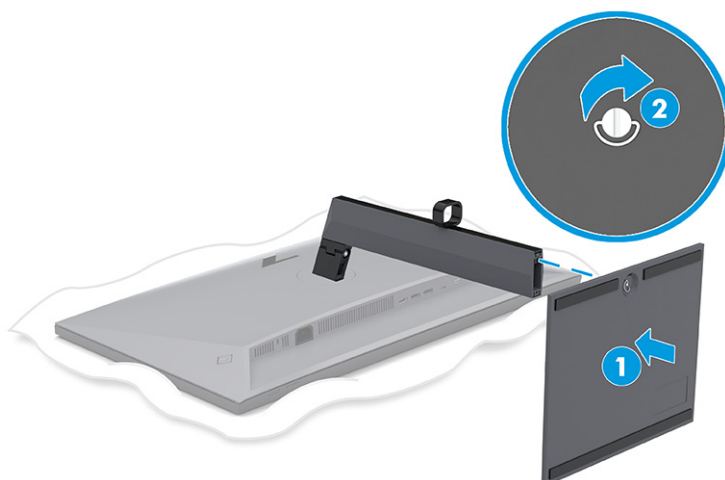
📄 BEMÆRK: Proceduren til fastgørelse af en skærmfod kan muligvis variere afhængigt af model.

1. Hvis du ikke har pakket skærmen ud, skal du lade skærmen blive i kassen med forsiden nedad.

2. Fastgør foden til stikket på bagsiden af skærmen.
Låsen på foden klikker, når foden er låst på plads.




3. Fastgør bunden til foden (1), og stram skruen (2).



Montering af skærmen

Hvis du vil montere din skærm på en væg med en svingarm eller en anden monteringsenhed, skal du følge trinnene i afsnittet for sikker tilslutning af din skærm.

 **VIGTIGT:** Skærmen understøtter 100 mm monteringshuller i henhold til VESA-industristandarden. Hvis du ønsker at anvende en monteringsløsning til skærmen fra tredjepart, skal du bruge fire skrue, som er 4 mm i diameter, har en gevindafstand på 0,7 mm og en længde på 10 mm. Længere skrue kan beskadige skærmen. Kontrollér, at producentens monteringsløsning overholder VESA-standarden og er normeret til at bære skærmens vægt. Du opnår det bedste resultat ved at anvende netledningerne og skærmkablerne, som fulgte med skærmen.

 **BEMÆRK:** Skærmen er beregnet til at blive understøttet af UL- eller CSA-registrerede vægmonteringsbeslag.

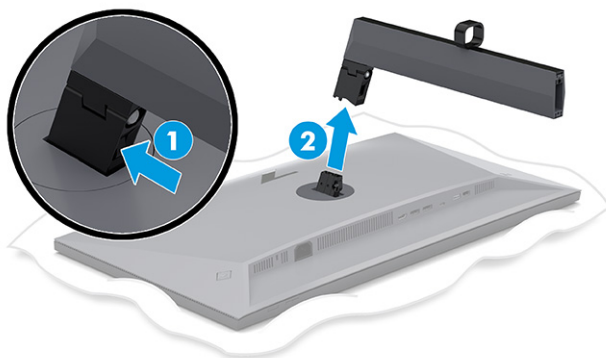
Fjernelse af skærmfoden

Hvis du beslutter at bruge en vægmontering i stedet for skærmfoden, som du har fastgjort, skal du først fjerne foden.

 **VIGTIGT:** Før du adskiller skærmen, skal du kontrollere, at skærmen er slukket, og at alle kabler er afbrudt.

VIGTIGT: HP anbefaler, at placering og stabilisering af skærmen udføres af to personer.

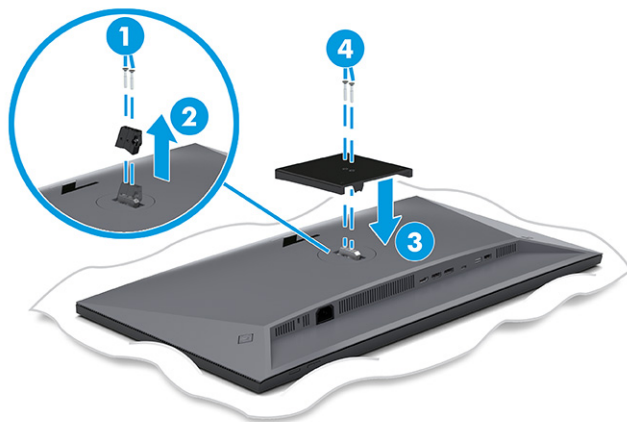
1. Afbryd og fjern alle kabler fra skærmen.
2. Placér skærmen med forsiden nedad på en plan overflade, der er dækket med en beskyttende skumplade eller en ren, tør klud.
3. Tryk låsen, som sidder tæt på midten i bunden af fodens monteringsplade **(1)**, opad.
4. Løft stativet op og væk fra skærmen **(2)**.




Fastgørelse af skærmen til en monteringsenhed

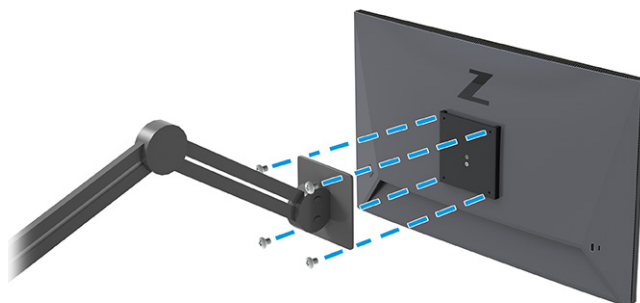
Du skal muligvis bruge yderligere værktøjer som fx en skruetrækker (købes separat), når du fastgør en monteringsenhed. Følg anvisningerne for at undgå at beskadige skærmen.

1. Fjern de to skruer fra foden til beslaget på bagsiden af skærmen **(1)**.
2. Løft beslaget til foden væk fra skærmen **(2)**.
3. Flugt VESA-monteringspladen med de to VESA-skruehuller **(3)**, og stram derefter skrueerne **(4)**.




4. Hvis du vil fastgøre skærmen til en svingarm eller en anden monteringsenhed, skal du sætte fire monteringskruer i hullerne på monteringsenheden og videre ind i VESA-skruehullerne på bagsiden af skærmen.

 **VIGTIGT:** Hvis anvisningerne ikke gælder for din enhed, skal du følge anvisningerne fra producenten af monteringsenheden, når du monterer skærmen på en væg eller en svingarm.

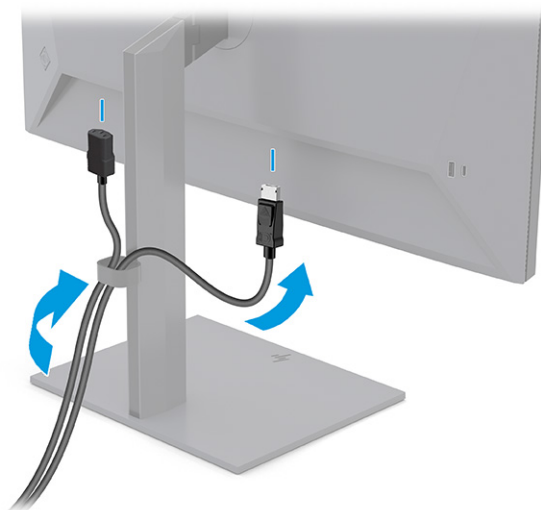


Tilslutning af kablerne

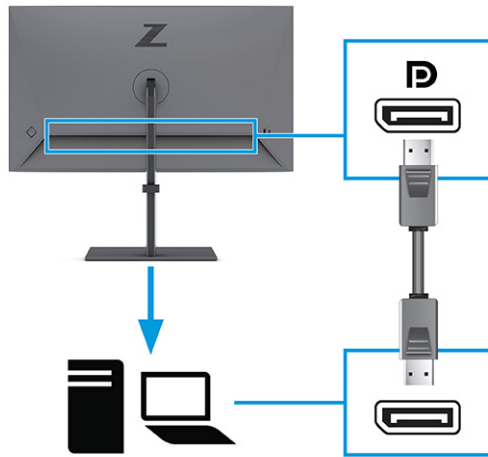
Afsnittet indeholder ud over oplysninger om, hvordan du tilslutter et kabel, tillige oplysninger om, hvordan din skærm fungerer, når du tilslutter visse kabler.

 **BEMÆRK:** Skærmen understøtter DisplayPort, HDMI eller USB-indgange Type-C. Videotilstanden afgøres af det anvendte skærmkabel. Skærmen registrerer automatisk inputs med gyldige videosignaler. Du kan vælge inputs via OSD-menuen. Skærmen leveres med udvalgte kabler. Ikke alle kabler vist i afsnittet leveres sammen med skærmen.

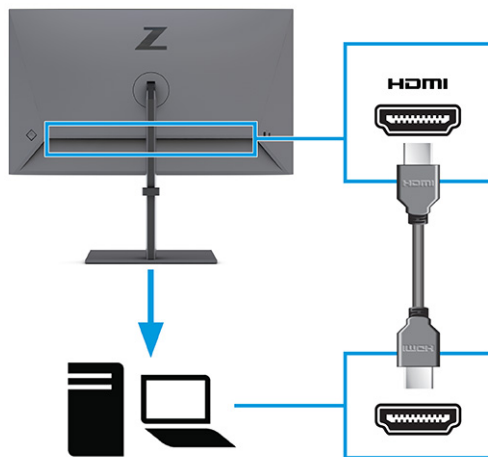
1. Placér skærmen et praktisk og velventileret sted i nærheden af computeren.
2. Før signalkablet og netledningen gennem beslaget til kabelføring på skærmfoden.



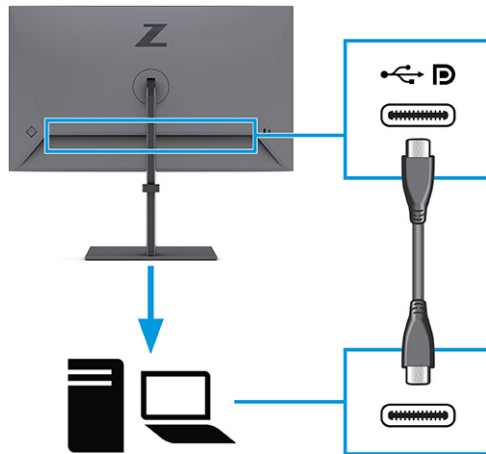
3. Tilslut et skærmkabel.
 - Slut den ene ende af et DisplayPort-kabel til DisplayPort-stikket på bagsiden af skærmen, og slut den anden ende til DisplayPort-stikket på kilde-enheden.



- Slut den ene ende af et HDMI-kabel til HDMI-porten på bagsiden af skærmen, og slut den anden ende til HDMI-porten på kilde-enheden.



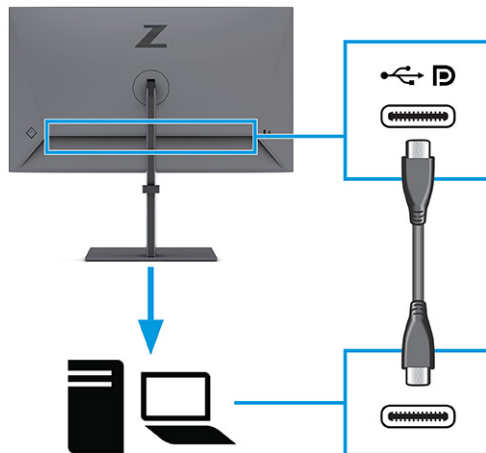
- Slut den ene ende af et USB-kabel Type-C til USB-downwardporten Type-C på bagsiden af skærmen, og slut den anden ende til USB-porten Type-C på kilde-enheden. (Brug kun det HP-godkendte USB-kabel Type-C, der fulgte med skærmen.)



BEMÆRK: Skærmens USB-port Type-C leverer netværk, data, video og strøm (op til 100 W).

Værtsenheden skal understøtte alt-tilstanden for DisplayPort (video, opladning og USB) via USB-stikket Type-C. Værtsenheden skal også være kompatibel med USB Type-C Thunderbolt™-aktiverede porte.

4. Hvis du har sluttet skærmen til kilde-enheden ved hjælp af DisplayPort-stikket eller HDMI-porten og ønsker at aktivere USB-downstreamstikkene på skærmen, skal du slutte den ene ende af USB-kablet Type-C til en USB-downwardport Type-C på bagsiden af skærmen og slutte den anden ende til en USB-port Type-C på kilde-enheden. (Brug kun det HP-godkendte USB-kabel Type-C, der fulgte med skærmen.)



5. Slut den ene ende af netledningen til strømstikket på skærmen, og slut den anden ende til en stikkontakt med vekselstrøm og jordforbindelse.

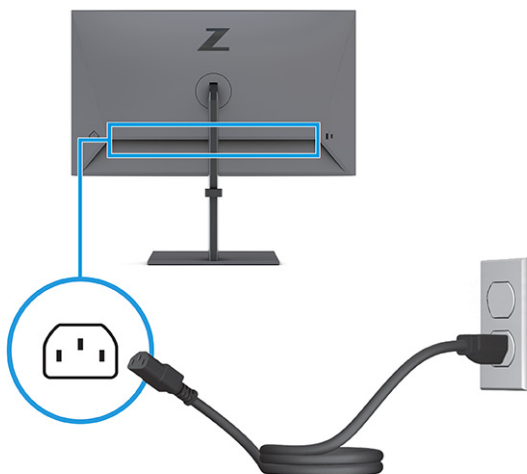
⚠ ADVARSEL! Sådan formindsker du risikoen for elektrisk stød eller beskadigelse af udstyret:

Fjern ikke netledningens jordstik. Jordstikket har en vigtig sikkerhedsmæssig funktion.

Sæt netledningen i en stikkontakt med vekselstrøm og jordforbindelse, hvortil der altid er nem adgang.

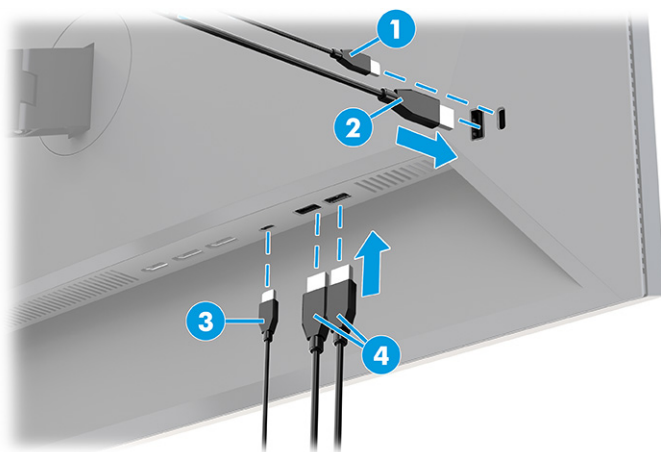
Afbryd strømmen til udstyret ved at trække netledningen ud af stikkontakten med vekselstrøm.

Af hensyn til din sikkerhed må du ikke anbringe genstande oven på netledningerne eller kablerne. Placér dem, så ingen kan komme til at træde på dem eller snuble over dem. Træk ikke i en ledning eller et kabel. Når du tager netledningen ud af stikkontakten med vekselstrøm, skal du tage fat i stikket på ledningen.



Tilslutning af USB-enheder

Brug USB-porte til tilslutning af enheder, som f.eks. et digitalkamera, et USB-tastatur eller en USB-mus. Skærmen har fire USB-porte, der kan tilsluttes en enhed (downstream): to USB på bagsiden samt en USB Type-C og en USB på siden.



Tabel 1-4 Placering af USB-porte

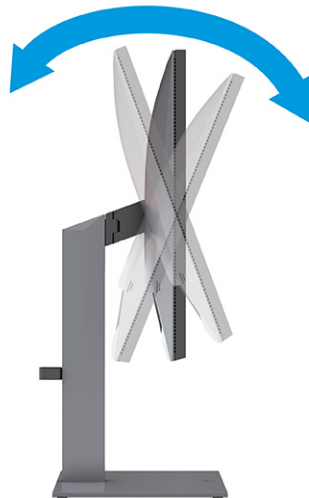
USB-porte	
(1)	USB-port Type-C: downstream, tilsluttes USB-tilbehør
(2)	USB-port: downstream, tilsluttes USB-tilbehør
(3)	USB-port Type-C: upstream, tilsluttes computer eller kilde-enhed BEMÆRK: Du skal tilslutte USB-kablet Type-C fra kilde-enheden (computer) til bagsiden af skærmen for at aktivere USB-hubfunktionen på USB-downstreamportene til en mus, tastaturer, telefoner, eksterne harddiske og stort set alt, der er USB-tilsluttet og kan acceptere 5 V.
(4)	USB-porte (2): downstream, tilsluttes USB-tilbehør

Justering af skærmen

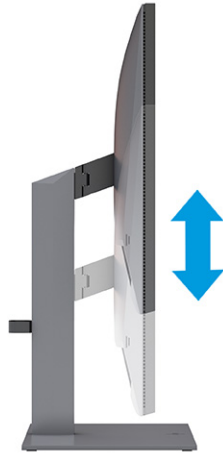
Justeringsmulighederne for din skærm, beskrevet i afsnittet, understøtter en ergonomisk arbejdsplads.

⚠ ADVARSEL! Læs vejledningen *Sikkerhed og komfort* for at mindske risikoen for alvorlig personskade. Her beskrives korrekt indretning af arbejdsplads og korrekt arbejdsstilling, sundhed samt arbejdsvaner for computerbrugere. I vejledningen *Sikkerhed og komfort* findes også vigtige elektriske og mekaniske sikkerhedsoplysninger. Vejledningen *Sikkerhed og komfort* findes på internettet på adressen <http://www.hp.com/ergo>.

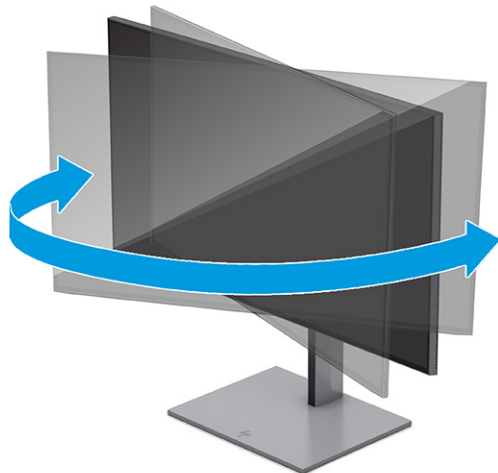
1. Vip skærmen fremad eller bagud for indstille den til et behageligt synsniveau.



2. Justér skærmens højde til en behagelig position, der passer til din arbejdsstation. Skærmens øverste forkant må ikke overstige en højde, der er parallel med din øjenhøjde. En skærm, der er anbragt lavt og vippet bagud, kan være mere komfortabel for brugere med briller. Skærmen skal genindstilles i takt med, at du justerer din arbejdsstilling i løbet af arbejdsdagen.




3. Drej skærmen til venstre eller højre for at opnå den bedste visningsvinkel.

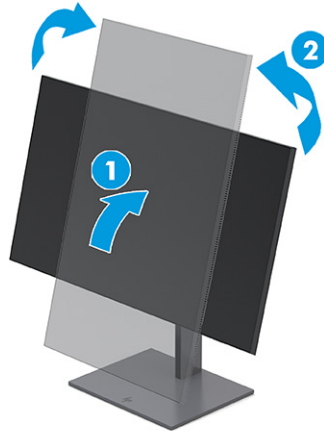



4. Du kan dreje skærmen fra liggende til stående retning for at tilpasse den til dit program.
 - a. Justér skærmen til fuld højde, og vip den derefter bagover til fuld hældning **(1)**.

- b. Drej skærmen 90° grader med uret eller mod uret fra liggende til stående retning **(2)**.

 **VIGTIGT:** Hvis skærmen ikke er i fuld højde- og hældningsposition, når du drejer den, kommer det nederste, højre hjørne af skærmpanelet i kontakt med foden, hvilket kan beskadige skærmen.

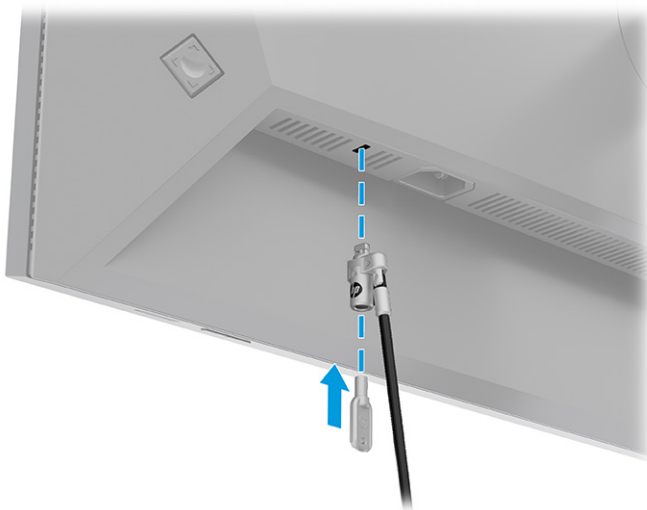
Hvis du monterer en valgfri højttalerbjælke på skærmen, skal du installere den efter først at have drejet skærmen. Højttalerbjælken kommer i kontakt med foden, når du drejer skærmen, og det kan beskadige skærmen eller højttalerbjælken.



 **BEMÆRK:** Brug operativsystemets skærmindstillinger til at rotere billedet på skærmen fra stående til liggende retning. For at rotere OSD-menuen fra stående til liggende retning skal du åbne OSD-menuen og vælge **Menu**, vælge **Menu Rotation** (Rotation af menu) og derefter vælge en indstilling blandt valgmulighederne.


Installation af et sikkerhedskabel


Som en sikkerhedsmæssig foranstaltning kan du fastgøre skærmen til en fast genstand med et valgfrit sikkerhedskabel, der kan købes hos HP. Brug den medfølgende nøgle til at fastgøre og fjerne låsen.




Tænd skærmen

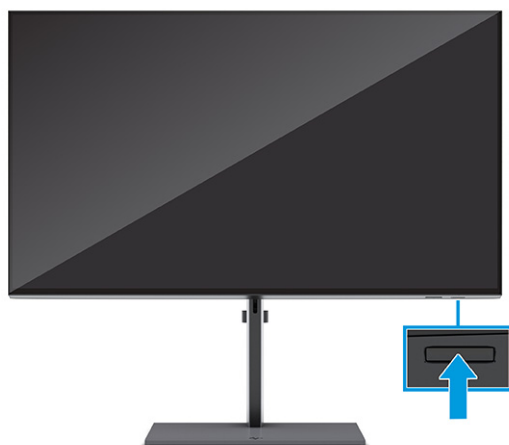
Afsnittet indeholder vigtige oplysninger om forebyggelse af skader på din skærm, opstartsindikatorer og oplysninger om fejlfinding.

 **VIGTIGT:** Der kan opstå skader fra et fastbrændt billede på skærme, som viser samme statiske billede på skærmen i 12 timer eller længere. For at undgå fastbrændingsskader skal du altid aktivere et pauseskærmsprogram eller slukke skærmen, når den ikke bruges over et længere tidsrum. Fastbrænding af billeder kan forekomme på alle LCD-skærme. Skader som følge af fastbrændte billeder på skærmen dækkes ikke af HP's garanti.

 **BEMÆRK:** Hvis der ikke sker noget, når du trykker på tænd/sluk-knappen, skyldes det muligvis, at funktionen til låsning af tænd/sluk-knappen er aktiveret. Hvis du vil deaktivere funktionen, skal du trykke på og holde tænd/sluk-knappen på skærmen nede i 10 sekunder.

 **BEMÆRK:** Du kan deaktivere lysdioden for strøm i OSD-menuen. Tryk på knappen **Menu** for at åbne OSD-menuen, vælg **Power (Strøm)**, vælg **Power LED (Lysdiode for strøm)**, og vælg derefter **Off (Fra)**.

- ▲ Tryk på tænd/sluk-knappen på skærmen for at tænde den.



Når du tænder din skærm første gang, vises startbilledet med logo i 5 sekunder efterfulgt af meddelelsen om skærmstatus i 5 sekunder. Meddelelsen viser indgangen med det aktuelle, aktive signal, status for indstillingen til automatisk kildeskift (On (Til) eller Off (Fra)), standardindstillingen er On (Til)), den aktuelle, forudindstillede skærmopløsning og den anbefalede, forudindstillede skærmopløsning.

Skærmen scanner automatisk signalinputtene for et aktivt input og bruger det pågældende input til skærmen.

HP's politik for vandmærker og billedfastbrænding


Skærmene er designet med skærmteknologien In-plane switching (IPS), som muliggør ultrabrede synsvinkler og avanceret billedkvalitet. Panelteknologien er velegnet til mange anvendelser, men den ikke egnet til statiske, stationære eller faste billeder i længere perioder, medmindre du bruger et pauseskærmsprogram.

Anvendelserne med statiske billeder kan omfatte kameraovervågning, videospil, marketinglogoer og skabeloner. Statiske billeder kan forårsage skader fra fastbrænding af billeder, der ligner pletter eller vandmærker på skærmen.

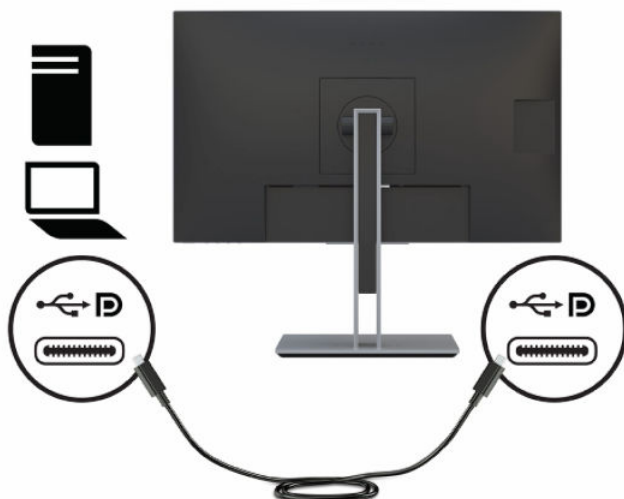
Fastbrænding af billeder på skærme, der bruges 24 timer i døgnet, dækkes ikke af HP's garanti. For at undgå skader fra fastbrænding af billeder skal du altid slukke skærmen, når den ikke er i brug, eller bruge strømstyringsindstillingerne til at slukke skærmen, når computeren er inaktiv, hvis din computer understøtter dette.

Anbringelse af en bærbar HP-computer eller en stationær computer til dockingstation

Du kan slutte computeren, en bærbar computer eller anden enhed til skærmen med en enkelt USB-forbindelse Type-C. USB-porten Type-C leverer data, video og strøm, når enheden anbringes i dockingenheden.

 **BEMÆRK:** Værtscomputeren skal understøtte alt-tilstanden for DisplayPort (video, opladning og USB) via USB-stikket Type-C og skal også være kompatibel med USB Type-C Thunderbolt-aktiverede porte.

Slut den ene ende af et USB-kabel Type-C til USB-porten Type-C på bagsiden af skærmen, og slut den anden ende til USB-porten Type-C på computeren for at anbringe computeren i dockingenheden. USB-kablet Type-C leverer med forbindelse med et enkelt kabel data med høj hastighed, lyd og video og strømforsyning.



2 Brug af skærmen

Kapitlet beskriver, hvordan du bruger din skærm og dens funktioner, herunder software og hjælpeprogrammer, OSD-menuen, funktionsknapperne, strømtilstande og Windows Hello.

Download af software og hjælpeprogrammer

Du kan downloade og installere filerne fra HP Support.

- INF-fil (Informationsfil)
- ICM-filer (farvetilpasning)

Download filerne:

1. Gå til adressen <http://www.hp.com/support>.
2. Vælg **Software og drivere**.
3. Vælg produkttype.
4. Indtast din HP skærmmodel i søgefeltet, og følg anvisningerne på skærmen.

Informationsfilen

INF-filen definerer skærmressourcerne, der anvendes af Windows®-operativsystemer til at sikre skærmens kompatibilitet med computerens grafikkort.

Skærmen er Plug and Play-kompatibel, og skærmen fungerer korrekt uden installation af INF-filen. Skærmens Plug and Play-kompatibilitet kræver, at computerens skærmkort er VESA DDC2-kompatibelt, og at skærmen sluttes direkte til grafikkortet. Plug and Play virker ikke via separate BNC-stik eller forgreningsdåser eller -kasser eller begge.

Farvetilpasningsfilen

ICM-filer (farvetilpasning) er datafiler, der anvendes i forbindelse med grafikprogrammer for at sikre en ensartet farvetilpasning fra skærm til printer eller fra scanner til skærm. Filerne aktiveres fra grafikprogrammer, der understøtter funktionen.



BEMÆRK: ICM-farveprofilen er skrevet i overensstemmelse med specifikationerne for profilformatet fastsat af International Color Consortium (ICC).

Brug af OSD-menuen

Brug OSD-menuen til at tilpasse skærmens visningsfunktioner.

Du kan få adgang til og foretage justeringer i OSD-menuen ved hjælp af OSD-kontrollementet på skærmens bagpanel. Se [Komponenter på bagsiden og på siden på side 4](#) for placering af OSD-kontrollementet.

Sådan får du adgang til OSD-menuen og foretager justeringer:

1. Hvis skærmen ikke allerede er tændt, skal du trykke på tænd/sluk-knappen for at tænde den.
2. Tryk i midten af OSD-kontrol-elementet.
3. Flyt kontrol-elementet op, ned, til venstre eller til højre for at navigere mellem menupunkterne. Tryk i midten af kontrol-elementet for at foretage et valg.

Tabellen nedenfor viser en oversigt over valgmuligheder i OSD-hovedmenuen. Den beskriver alle indstillinger og deres indvirkning på skærmens udseende eller ydelse.

Tabel 2-1 Valgmuligheder i OSD-menu og deres beskrivelse

Hovedmenu	Beskrivelse
Brightness (Lysstyrke)	Justerer lysstyrkeniveauet på skærmen.
Color (Farve)	Indeholder et udvalg af kalibrerede farveforudindstillinger, der lader dig konfigurere skærmen til forskellige typer arbejdsopgaver.
Image (Billede)	Giver adgang til indstillinger for billede-i-billede og skalering og en indbygget generator til testmønstre.
Input (Indgang)	Vælger videoinputsignal (USB Type-C, DisplayPort eller HDMI) og lader dig indstille valgmuligheder for inputkonfiguration.
Power (Strøm)	Justerer strømindstillingerne.
Menu	Justerer OSD-menuen, konfigurationer af knap til OSD-kontrol-element og kontrol-element til den nederste funktionsknap og giver dig mulighed for at vælge sproget til visning af OSD-menuen (fabriksstandarden er engelsk).
Management (Administration)	Returnerer alle skærmindstillinger til fabrikkens standardkonfiguration og tænder eller slukker DDC/CI.
Information (Oplysninger)	Indeholder oplysninger om skærmen, f. eks. optimal visningstilstand, strømtilstand og serienummer.
Exit (Afslut)	Afslutter skærmen med OSD-menuen.

Tilpasning af skærmen

Du kan justere din HP-skærm med valgmulighederne i OSD-menuen og HP Display Center, så den passer til dine behov.

Brug OSD-menuen til at tilpasse skærmens visningsfunktioner, kontrollere skærmens ydelse, vælge videoinput og indstille valgmuligheder for inputkonfiguration. Brug HP Display Center til at ændre skærmindstillinger, oprette nye farveforudindstillinger og omkalibrere din skærm med eller uden måleinstrument.

Generator til testmønstre

Du kan bruge generatoren til testmønstre til at kontrollere skærmens ydelse eller som hjælp til at varme skærmen op.

For at få adgang til generatoren til testmønstre skal du vælge **Image** (Billede) i OSD-menuen og derefter vælge **Test Pattern Generator** (Generator til testmønstre). De tilgængelige valgmuligheder er beregnet til:

- Kontrol af skærmens oprindelige ydelse, eller få vist de oprindelige primærfarver og hvidpunkt for oprettelse af instrumentmatrix.
- Hjælp til opvarmning af skærmen efter en periode uden brug.



BEMÆRK: Valgmuligheden **Color Cycle** (Farvekarrusel) er designet til at hjælpe med til at opvarme skærmen.

Valgmuligheder for input

Du kan bruge valgmulighederne for input til at vælge videoinputsignal (USB Type-C, DisplayPort eller HDMI) og indstille valgmuligheder for inputkonfiguration.

Vælg **Input** (Input) fra OSD-menuen for at få adgang til følgende valgmuligheder for input:

- **Auto-Switch Input** (Automatisk skift af input): Skærmen scanner alle inputs (DisplayPort, HDMI og USB Type-C) for at finde et aktivt input.
- **DP Hot-Plug Detection** (Registrering af hot-plug på DP): Valgmulighederne for indstillingen er **Low Power** (standard) (Lav strøm) eller **Always Active** (Altid aktiv): Hvis din skærm ikke vågner hurtigt fra slumretilstand, skal du ændre indstillingen til **Always Active** (Altid aktiv).
- **Hot-Plug Initiate** (Start hot-plug): Valgmulighederne for indstillingen er **No** (standard) (Nej) eller **Yes** (Ja).



BEMÆRK: Hvis du bruger macOS®, skal du ændre indstillingen til **Yes** (Ja), hvorefter konfigurationen af ColorSync-softwaren opdateres automatisk, når du skifter farveforudindstilling.

- **DisplayPort Mode** (DisplayPort-tilstand): Skift indstilling fra DisplayPort 1.4 til en ældre version af funktionen, f. eks. DisplayPort 1.2 eller DisplayPort 1.1, af hensyn til kompatibiliteten med ældre grafikkort.



BEMÆRK: Hvis du multistreamer skærme, skal DisplayPort-tilstanden indstilles til DisplayPort 1.4 eller DisplayPort 1.2. Tilstanden DisplayPort 1.1 kan ikke bruges til multistreaming.

- **USB-C MST Configuration** (Konfiguration af USB-C for Multi Stream Transport (MST)): Vælg den maksimale, understøttede konfiguration af multistreaming (MST) til din sekundære skærm (tilsluttet DisplayPort-udgangsstikket).



BEMÆRK: En høj lodret opdateringshastighed kræver en lavere USB-hastighed. En lav lodret opdateringshastighed giver mulighed for højere USB-hastighed.

Farvestyring

Skærmen omfatter indstillinger for både standardfarverum og brugerdefinerede farverum og understøtter mange forskellige kundeforbrugere.

Farverum er kalibreret fra fabrikken. Du kan ændre eller omkalibrere farverummene i HP Display Center. Der kan gemmes op til syv farveforudindstillinger på skærmen. Kalibrering omfatter kontrol af skærmens farveområde, RGB-primærfarver, gamma og luminans.



BEMÆRK: Farvevalgene for svagt blå lys kan ikke ændres eller omkalibreres.

HP Display Center

HP Display Center er et softwareprogram til din computer.

Hvis du bruger Windows, downloades og installeres HP Display Center automatisk, når du tilslutter din HP DreamColor-skærm. Hvis du bruger macOS, kan du downloade softwaren fra App Store™. Du kan bruge softwaren til følgende:



BEMÆRK: Hvis du bruger HP Display Center til kalibrering af din DreamColor-skærm, skal du tilslutte både et DisplayPort- og et HDMI-videokabel ud over et USB-kabel mellem kilde-enheden og skærmen, medmindre din computer har et USB-stik Type-C. Se [Tilslutning af kablerne på side 9](#) med flere oplysninger om tilslutning af forskellige kabeltyper til din skærm.

- Opret en ny farveforudindstilling (der kan oprettes op til tre yderligere farveforudindstillinger), eller redigér en eksisterende farveforudindstilling. I begge tilfælde kan du definere farveforudindstillingen enten efter arbejdet, som du udfører og lysstyrken på din arbejdsplads eller ved at vælge farveområder (gamut) baseret på standarder, gråskalagengivelse (gamma/EOTF), farven hvid (hvidpunkt) og lysstyrke.
- Opret en simulering af en samling af populære telefoner og tablet-pc'er. Listen udbygges, efterhånden som nye telefoner og tablet-pc'er frigives.
- Omkalibrér en forudindstilling for at kompensere for skærmens ældning.



BEMÆRK: Når du opretter en ny farveforudindstilling eller ændrer en eksisterende forudindstilling, vises ændringerne i OSD-menuens valgmuligheder.

HP Display Center understøtter en lang række måleinstrumenter. Instrumenterne giver dig mulighed for at omkalibrere din skærm, efterhånden som den ældes, samt oprette eller ændre farveforudindstillinger. Følgende måleinstrumenter understøtter din skærm:

- Kolorimeteret X-rite i1Display Pro
- Farvespektrofotometeret X-rite i1Pro
- Kolorimeteret Klein K10-A
- Spektrofotometeret UPRtek MK550T eller MD100N



BEMÆRK: Du skal installere driverne til instrumenterne på din computer for at sikre, at computeren fungerer korrekt.

Du kan også oprette eller ændre forudindstillinger uden brug af et måleinstrument ved at anvende teknologien HP DreamColor. Disse kalibreringer er lige så præcise som fabrikskalibreringerne, som blev foretaget med et dyrt spektrofotometer.

Forudindstillede farver

Afsnittet definerer de fabrikskalibrerede forudindstillinger for farverum.



BEMÆRK: Du kan justere luminans over eller under målværdien for luminans for alle farverum og samtidig bevare præcisionen af primærfarver og hvidpunkt.

Tablet 2-2 Kalibrerede forudindstillinger for farverum

Forudindstillingsnavn	Gamut	Rød primær		Grøn primær		Blå primær		Hvidpunkt			EOTF	Lysstyrke
		x	y	x	y	x	y	x	y	CCT		
Design til web (sRGB D65)	sRGB	0,640	0,330	0,300	0,600	0,150	0,060	0,3127	0,3290	D65	sRGB	180 cd/m ²
Design til udskrivning (sRGB D50)	sRGB	0,640	0,330	0,300	0,600	0,150	0,060	0,3457	0,3585	D50	sRGB	180 cd/m ²
Fotografering (P3 D65)	DCI-P3	0,680	0,320	0,265	0,690	0,150	0,060	0,3127	0,3290	D65	P 2.2	180 cd/m ²
HD-video (BT.709)	BT.709	0,640	0,330	0,300	0,600	0,150	0,060	0,3127	0,3290	D65	BT.1886	100 cd/m ²

Justering af RGB-forstærkning

Du skal muligvis i visse tilfælde justere forstærkningen på en eller flere RGB-kanaler for at matche en anden skærm eller skærmenhed visuelt.

Justeringerne foretages, når du har udført farvekalibreringsprocessen for skærmhardwaren. Justeringerne af RGB-forstærkning er downstream i forhold til skærmens farveprogram og giver en præcision på 10 bit.

Ændring af indstillingen for Power Mode (Strømtilstand)

Afsnittet beskriver, hvordan du aktiverer Performance mode (Ydelsestilstand). Visse funktioner på din skærm kræver muligvis, at ydelsestilstanden er aktiv.

Når skærmen er i slumretilstand, er strømbesparesestilstanden standardindstillingen for skærmen med henblik på at overholde internationale strømstandarder.

Hvis din skærm understøtter ydelsestilstand, skal du for at opretholde aktiveringen af USB-portene, når skærmen er i den automatiske slumretilstand, ændre indstillingen for strømtilstanden fra **Power Saver** (Strømbesparelse) til **Performance** (Ydelse).

Sådan ændrer du indstillingen for Power Mode (Strømtilstand):

1. Tryk i midten af OSD-kontrollementet for at åbne OSD-menuen.
2. Vælg **Power** (Strøm), vælg **Power Mode** (Strømtilstand), og vælg derefter **Performance** (Ydelse).
3. Vælg **Back** (Tilbage), og luk OSD-menuen.

Brug af automatisk slumretilstand

Din skærm har en automatisk slumretilstand, der er en energibesparende funktion og en reduceret strømtilstand. Afsnittet beskriver, hvordan du aktiverer eller justerer den automatiske slumretilstand på din skærm.

Når funktionen automatisk slumretilstand er aktiveret (aktiveret som standard), går skærmen i en reduceret strømtilstand, når computeren signalerer lav strømtilstand (manglende horisontalt eller vertikalt synkroniseringsignal).

Når skærmen går i den reducerede strømtilstand (automatisk slumretilstand), bliver skærmen sort, baggrundsløset slukkes, og lysdioden for strøm lyser gult. Skærmen bruger mindre end 0,5 W i den reducerede strømtilstand. Skærmen vækkes fra den automatiske slumretilstand, når computeren sender et aktivt signal til skærmen (hvis du fx aktiverer musen eller tastaturet).



BEMÆRK: Du kan kun slukke den automatiske slumretilstand, når skærmen er i ydelsestilstand.

Sådan ændrer du skærmens strømindstilling til ydelsestilstand og deaktiverer automatisk slumretilstand i OSD-menuen:

1. Tryk i midten af OSD-kontrollementet for at åbne OSD-menuen.
2. Vælg **Power** (Strøm) i OSD-menuen.
3. Vælg **Power Mode** (Strømtilstand), og vælg derefter **Performance** (Ydelse).
4. Vælg **Auto-Sleep Mode** (Automatisk slumretilstand), og vælg derefter **Off** (Fra).

Brug af PIP og PbP

Skærmen understøtter både PIP (Picture in Picture), hvor en kilde overlejres på en anden, og PbP (Picture beside Picture), hvor en kilde placeres ved siden af en anden, enten vandret (liggende retning) eller lodret (stående retning).

Sådan bruger du PIP eller PbP:

1. Slut en sekundær inputkilde til skærmen.
2. Tryk på OSD-kontrol-elementet for at åbne OSD-menuen.
3. I OSD-menuen skal du vælge **Image** (Billede), vælge **PIP** og derefter vælge **Enable PIP** (Aktivér PIP).
4. Hvis du vil ændre PIP- eller PbP-inputtet, skal du vælge **Image** (Billede) i OSD-menuen, vælge **PIP** og derefter vælge **Assign Inputs** (Tildel input).
5. Hvis du vil ændre størrelsen af PIP, skal du vælge **PIP Size** (PIP-størrelse) i OSD og derefter vælge den ønskede størrelse.
6. Hvis du vil justere placeringen af PIP, skal du vælge **PIP Position** (PIP-placering) i OSD-menuen, og derefter vælge den ønskede placering.

Brug af tilstanden svagt blå lys

Ved at reducere det blå lys, som udsendes af skærmen, reduceres mængden af blå lys, som dine øjne udsættes for. Skærmen bruger et panel med svagt blå lys i standardindstillingstilstand.

Skærmens panel med svagt blå lys er i standardindstillingstilstanden certificeret af TÜV for at reducere udsendelsen af blå lys og skabe et mere afslappet og mindre stimulerende billede, når du læser indhold på skærmen.

Justering af udsendelse af blå lys

Ved at reducere det blå lys, som udsendes af skærmen, reduceres mængden af blå lys, som dine øjne udsættes for. Skærmen giver mulighed for at vælge en indstilling, som reducerer udsendelsen af blå lys og skaber et mere afslappet og mindre stimulerende billede, når du læser indhold på skærmen.

Sådan justerer du udsendelsen af blå lys fra skærmen:

1. Tryk på OSD-kontrol-elementet for at åbne OSD-menuen. Vælg **Color** (Farve).
2. Vælg **Low Blue Light** (Svagt blå lys) fra indstillingsmulighederne.
 - **Low Blue Light** (Svagt blå lys): Reducerer mængden af blå lys og gør det mere komfortabelt for øjnene (TÜV-certificeret).
 - **Night** (Nat): Justerer skærmen, så den udsender mindst muligt blå lys, og reducerer indvirkningen på din søvn.
 - **Reading** (Læsning): Optimerer blå lys og lysstyrke for indendørs visning.
3. Vælg **Save and Return** (Gem og tilbage) for at gemme indstillingerne og lukke menuen. Vælg **Cancel** (Annullér), hvis du ikke ønsker at gemme indstillingen.
4. Vælg **Exit** (Afslut) i hovedmenuen.


DisplayPort-multistreaming over USB Type-C eller DisplayPort

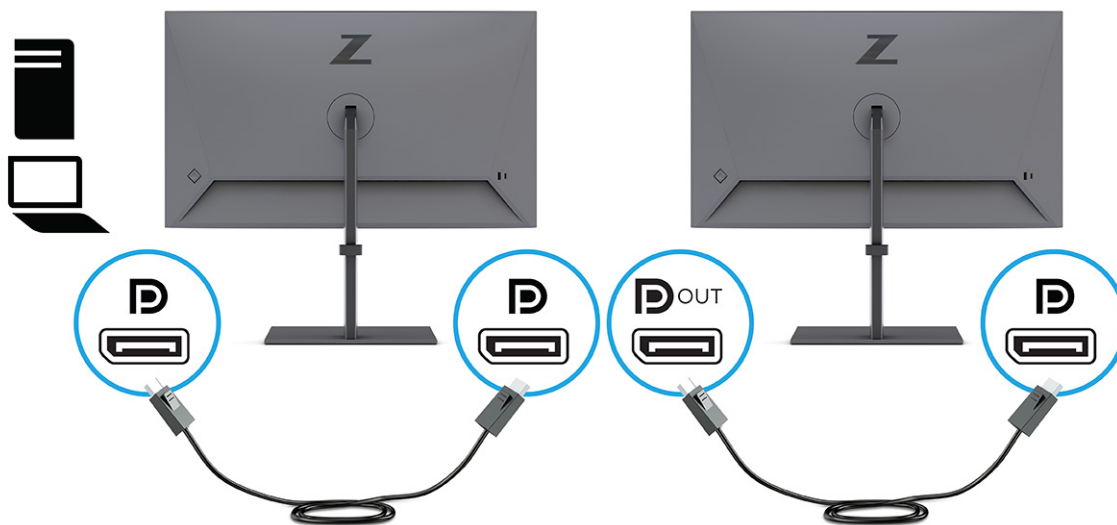
Hvis du bruger USB Type-C eller DisplayPort som den primære videoinputkilde, kan du multistreame til andre DisplayPort-skærme i en serieforbundet konfiguration. Du kan tilslutte op til tre skærme i denne konfiguration, hvis du bruger modellen på 68,6 cm (27 tommer), og grafikkortet i din computer understøtter konfigurationen. Du kan tilslutte to skærme i denne konfiguration, hvis du bruger modellen på 63,5 cm (25 tommer), og grafikkortet i din computer understøtter konfigurationen.

Antallet af skærme du kan oprette forbindelse til via DisplayPort multistreaming afhænger af en række faktorer, deriblandt den opløsning og scanningshastighed, der anvendes på hver enkelt skærm og ydeevne på din GPU eller det integrerede grafiksysteem. Hvis du har købt et nyt grafikkort til din computer, skal du læse brugervejledningen, der fulgte med grafikkortet, for at få yderligere oplysninger om dets egenskaber.

Multistreaming:

1. Kontrollér, at USB Type-C eller DisplayPort er dit primære videoinput.
2. Tilføj en anden skærm ved at tilslutte et DisplayPort-kabel mellem DisplayPort-udgangen på den primære skærm og DisplayPort-indgangen på en sekundær skærm.

 **BEMÆRK:** Alle serieforbundne skærme med undtagelse af den sidste skal have DisplayPort-videoindgange og -udgange. Den sidste skærm i serien skal kun have en DisplayPort-videoindgangsport.



3. Indstil en tilsluttet skærm til at vise det samme billede som den primære skærm eller et andet billede.
4. Hvis du vil tilslutte ekstra skærme (maksimalt fire), skal du trykke på knappen [Menu](#) for at åbne OSD-menuen. Navigér til **Input** (Input) og derefter til **USB-C MST Configuration** (Konfiguration af USB-C for Multi Stream Transport (MST)), og vælg **USB-C Video+USB 2.0** (USB-C-video + USB 2.0).
5. Tilslut DisplayPort-kablet fra DisplayPort-udgangsporten på én skærm til DisplayPort-indgangsporten på den næste skærm.

3 Support og fejlfinding

Hvis din skærm ikke fungerer som forventet, kan du muligvis løse problemet ved at følge anvisningerne i afsnittet.

Løsning af almindelige problemer

Tabellen nedenfor indeholder en oversigt over mulige problemer, en mulig årsag til problemet og en anbefalet løsning.

Tabel 3-1 Almindelige problemer og løsninger

Problemer	Mulig årsag	Løsning
Skærmen er sort, eller videoen blinker.	Netledningen er ikke tilsluttet.	Tilslut netledningen.
	Skærmen er slukket.	Tryk på skærmens tænd/sluk-knap. BEMÆRK: Hvis der ikke sker noget, når du trykker på tænd/sluk-knappen, skal du holde den inde i 10 sekunder for at deaktivere låsefunktionen for tænd/sluk-knappen.
	Skærmkablet er tilsluttet forkert.	Tilslut videokablet korrekt. Flere oplysninger findes i Tilslutning af kablerne på side 9 .
	Systemet er i automatisk slumretilstand.	Tryk på en vilkårlig tast på tastaturet, eller flyt musen for at deaktivere hjælpeprogrammet til rydning af skærm.
	Grafikkortet er ikke kompatibelt.	Åbn OSD-menuen, og vælg menuen Input . Indstil Auto-Switch Input (Automatisk skift af input) til Off (Fra), og vælg input manuelt. eller Udskift grafikkortet, eller slut skærmkablet til en af computerens indbyggede videokilder.
Billedet er sløret, uklart eller for mørkt.	Lysstyrken er for lav.	Åbn OSD-menuen, og vælg Brightness (Lysstyrke) for at justere lysstyrken efter behov.
“Check Video Cable” (Kontrollér skærmkabel) vises på skærmen.	Skærmkablet er ikke tilsluttet.	Tilslut det relevante videosignalkabel mellem computeren og skærmen. Kontrollér, at strømmen til computeren er afbrudt, når skærmkablet tilsluttes.
Meddelelsen “Input Signal Out of Range” (Indgangssignal uden for område) vises på skærmen.	Skærmopløsningen og/eller opdateringshastigheden har en højere værdi, end skærmen understøtter.	Skift indstillingerne til en understøttet indstilling (se Forudindstillede skærmopløsninger for model på 63,5 cm (25 tommer) på side 30 eller Forudindstillede skærmopløsninger for model på 68,6 cm (27 tommer) på side 31).
Skærmen skifter ikke til lavstrømstilstanden slumring.	Skærmens strømbesparelsesfunktion er deaktiveret.	Åbn OSD-menuen, og vælg Power (Strøm), vælg Auto-Sleep Mode (Automatisk dvaletilstand), og indstil automatisk dvaletilstand til On (Til).
Meddelelsen “OSD Lockout” (OSD låst) vises.	Skærmens OSD-låsefunktion er aktiveret.	Tryk og hold venstre knap på forsiden af skærmen nede i 10 sekunder for at deaktivere OSD-låsefunktionen.
Meddelelsen “Power Button Lockout” (Tænd/sluk-knap låst) vises.	Skærmens funktion til låsning af tænd/sluk-knappen er aktiveret.	Tryk på knappen Power (Tænd/sluk), og hold den nede i 10 sekunder for at låse tænd/sluk-knapfunktionen op.

Table 3-1 Almindelige problemer og løsninger (fortsat)

Problemer	Mulig årsag	Løsning
Billedet på skærmen vises i lav kontrast og med lav farvemætning. Der er ingen helsorte sorte farver. Der vises kun mørkegrå farver.	Indstillingen for videoniveau i OSD-menuen er ikke indstillet korrekt for din skærmkonfiguration.	Vælg Image (Billede) i OSD-menuen, og vælg derefter Video Level (Videoniveau). Skift indstillingen til Limited Range (64-940) (Begrænset område (64-940)).
Billedet på skærmen viser sorte og hvide farver med få detaljer og høj kontrast. Farver vises med for stor mætning, og forkerte farver er synlige.	Indstillingen for videoniveau i OSD-menuen er ikke indstillet korrekt for din skærmkonfiguration.	Vælg Image (Billede) i OSD-menuen, og vælg derefter Video Level (Videoniveau). Skift indstillingen til Full Range (0-1023) (Fuldt område (0-1.023)).
Skærmen er sort.	Dit grafikkort er ikke kompatibelt med tilstanden DisplayPort 1.4.	Hvis skærmen er sluttet til computeren via DisplayPort-stikket, skal du ændre DisplayPort-tilstanden fra standardtilstanden DisplayPort 1.4 til en ældre version, f.eks. DisplayPort 1.2 eller DisplayPort 1.1.
Skærmen starter langsomt fra slumretilstand eller starter slet ikke.	Indstillingen i OSD-menuen for hot-plug registrering af DP er ikke indstillet korrekt til din skærmkonfiguration.	Vælg Input (Input) i OSD-menuen, og vælg derefter DP Hot-Plug Detection (Hot-plug registrering af DP). Skift indstillingen fra Low power (Lav strøm) (standard) til Always Active (Altid aktiv).

Funktionen Power Button Lockout (Spærring af tænd/sluk-knap)

Funktionen til spærring af tænd/sluk-knappen er kun tilgængelig, når skærmen er tændt, der vises et aktivt signal, og OSD-menuen er lukket. Hvis du holder tænd/sluk-knappen inde i 10 sekunder, deaktiveres knappen. Du kan aktivere knappen igen ved på ny at trykke på knappen i 10 sekunder.

4 Vedligeholdelse af skærmen

Din skærm kan holde i mange år ved korrekt vedligeholdelse. Anvisningerne indeholder trin, som du kan følge for at holde din skærm i den bedste tilstand.

Retningslinjer for vedligeholdelse

Følg disse anvisninger for at forbedre ydelsen og forlænge skærmens levetid.

- Åbn ikke skærmens kabinet, og forsøg ikke selv at udføre service på skærmen. Justér kun funktionerne beskrevet i driftsanvisningerne. Hvis skærmen ikke fungerer korrekt, er blevet tabt eller beskadiget, skal du kontakte en autoriseret HP-forhandler, forhandler eller tjenesteudbyder.
- Brug kun en strømkilde og en forbindelse, der passer til skærmen, som angivet på mærkaten eller pladen på bagsiden af skærmen.
- Sørg for, at den samlede nominelle strømstyrke for produkterne, der tilsluttes stikkontakten med vekselstrøm, ikke overskrider den samlede kapacitet for stikkontakten med vekselstrøm, og at den samlede nominelle spænding for produkterne, der er tilsluttet ledningen, ikke overstiger ledningens nominelle kapacitet. Kig på strømmærkaten for at fastslå den nominelle spænding (ampere eller A) for hver enhed.
- Installér skærmen i nærheden af en stikkontakt, der er nemt tilgængelig. Afbryd skærmen ved at tage godt fat i stikket og trække det ud af stikkontakten. Afbryd aldrig skærmen ved at trække i ledningen.
- Sluk skærmen, når den ikke er i brug, og brug et pauseskærmsprogram. Det kan forøge skærmens forventede levetid betydeligt.



BEMÆRK: Et fastbrændt billede på skærmen dækkes ikke af HP's garanti.

- Blokér aldrig riller og åbninger i kabinettet, og skub aldrig genstande ind i dem. Åbningerne bruges til ventilation.
- Tab ikke skærmen, og placér den ikke på en ustabil overflade.
- Lad ikke genstande hvile oven på netledningen. Træd ikke på netledningen.
- Opbevar skærmen i et rum med rigelig ventilation og væk fra kraftigt lys, varme og fugt.

Rengøring af skærmen

Følg anvisningerne til at rengøre din skærm, når det er nødvendigt.

1. Sluk skærmen, og træk netledningen ud af stikkontakten med vekselstrøm.
2. Afbryd alle eksterne enheder.
3. Fjern støv fra skærmen ved at tørre skærmen og kabinettet af med en blød, ren antistatisk klud.
4. Brug en blanding af lige dele vand og isopropylalkohol til mere grundig rengøring.



VIGTIGT: Anvend ikke rensedmidler, der indeholder petroleumsbaserede materialer som f.eks. benzen, fortynder eller andre flygtige væsker til at rengøre skærmen eller kabinettet. Disse kemikalier kan beskadige skærmen.

VIGTIGT: Sprøjt rensmidlet på en klud, og tør forsigtigt skærmens overflade af med den fugtige klud. Sprøjt aldrig rensmidlet direkte på skærmens overflade. Det kan løbe ind under forkanten og beskadige elektronikken. Kluden skal være fugtig men ikke våd. Vand, der drypper ned i ventilationsåbninger eller andre åbninger, kan forårsage skade på skærmen. Lad skærmen lufttørre, før den bruges.

5. Når du har fjernet snavs og urenheder, kan du også rengøre overfladerne med et desinfektionsmiddel. Verdenssundhedsorganisationen (WHO) anbefaler at rengøre overflader efterfulgt af desinficering som en best practice for at forhindre spredning af virus, der medfører luftvejsinfektioner, og skadelige bakterier. Et desinfektionsmiddel, som ligger inden for HP's retningslinjer for rengøring, er en alkoholopløsning med 70 % isopropylalkohol og 30 % vand. Opløsningen kaldes også sprit og sælges i de fleste butikker.

Forsendelse af skærmen

Gem den originale emballage. Du kan få brug for den senere, hvis du skal forsende skærmen eller flytte.

A Tekniske specifikationer

Afsnittet indeholder tekniske specifikationer for din skærm, som f. eks. vægt og mål samt påkrævede miljømæssige driftsbetingelser og strømkildeinterval.

Alle specifikationer svarer til de typiske specifikationer, som oplyses af HP's komponentproducenter. Den faktiske ydelse kan variere i opad- eller nedadgående retning.



BEMÆRK: For at få de nyeste specifikationer eller yderligere specifikationer vedrørende produktet skal du gå til <http://www.hp.com/go/quickspecs/> og søge efter din skærmmodel for at finde QuickSpecs til din model.

Specifikationer for model på 63,5 cm (25 tommer)

Afsnittet indeholder specifikationer for din skærm.

Tabel A-1 Tekniske specifikationer

Specifikation	Mål	
Skærm, wide screen	63,5 cm	25 tommer
Type	VA	
Synlig billedstørrelse	63,5 cm diagonalt	25 tommer diagonalt
Maksimal vægt (udpakket)	6,2 kg	13,7 lbs
Mål (inkl. fod)		
Højde (højeste position)	51,8 cm	20,4 tommer
Højde (laveste position)	36,8 cm	14,49 tommer
Dybde	20,5 cm	8,1 tommer
Bredde	56,9 cm	22,4 tommer
Hældning	-5° til 20°	
Drejning	± 45°	
Miljøkrav, temperatur		
Driftstemperatur	5 °C til 35 °C	41 °F til 95 °F
Opbevaringstemperatur	-40 °C til 65 °C	-40 °F til 149 °F
Luftfugtighed under opbevaring	5 % til 95 % (ikke-kondenserende)	
Strømkilde	100-240 V vekselstrøm, 50/60 Hz	
Indgangsterminal	En HDMI-port, et DisplayPort-stik og et USB-stik Type-C	

Specifikationer for model på 68,6 cm (27 tommer)

Afsnittet indeholder specifikationer for din skærm.

Tabel A-2 Tekniske specifikationer

Specifikation	Mål	
Skærm, wide screen	68,6 cm	27 tommer
Type	VA	
Synlig billedstørrelse	68,6 cm diagonalt	27 tommer diagonalt
Maksimal vægt (udpakket)	7,8 kg	17,2 lbs
Mål (inkl. fod)		
Højde (højeste position)	52,9 cm	20,8 tommer
Højde (laveste position)	37,9 cm	14,92 tommer
Dybde	21,5 cm	8,5 tommer
Bredde	60,8 cm	23,9 tommer
Hældning	-5° til 20°	
Drejning	± 45°	
Miljøkrav, temperatur		
Driftstemperatur	5 °C til 35 °C	41 °F til 95 °F
Opbevaringstemperatur	-40 °C til 65 °C	-40 °F til 149 °F
Luftfugtighed under opbevaring	5 % til 95 % (ikke-kondenserende)	
Strømkilde	100-240 V vekselstrøm, 50/60 Hz	
Indgangsterminal	En HDMI-port, et DisplayPort-stik og et USB-stik Type-C	

Forudindstillede skærmopløsninger

Skærmopløsningerne nedenfor er de mest almindeligt anvendte og er indstillet som fabriksstandarder. Skærmen genkender automatisk forudindstillingerne, der vises med den korrekte størrelse og centrering på skærmen.

Forudindstillede skærmopløsninger for model på 63,5 cm (25 tommer)

Afsnittet indeholder oplysninger om forudindstillede skærmopløsninger og forudindstillede timingopløsninger.

Tabel A-3 Forudindstillede skærmopløsninger

Forudindstilling	Pixelformat	Vandret frekvens (kHz)	Lodret frekvens (Hz)
1	640 × 480	31,469	59,940
2	720 × 400	31,469	70,087
3	800 × 600	37,879	60,317
4	1024 × 768	48,363	60,004
5	1280 × 720	45,000	60,000

Table A-3 Forudindstillede skærmopløsninger (fortsat)

Forudindstilling	Pixelformat	Vandret frekvens (kHz)	Lodret frekvens (Hz)
6	1280 × 800	49,702	59,810
7	1280 × 1024	63,981	60,020
8	1440 × 900	55,935	59,887
9	1600 × 900	60,000	60,000
10	1680 × 1050	65,290	59,954
11	1920 × 1080	67,500	60,000
12	1920 × 1200	74,038	59,950
13	2560 × 1440	88,787	59,951

Table A-4 Forudindstillede timingopløsninger

Forudindstilling	Timingnavn	Pixelformat	Vandret frekvens (kHz)	Lodret frekvens (Hz)
1	480i	720 × 480	15,734	60
2	480p	720 × 480	31,469	60
3	576i	720 × 576	15,625	50
4	576p	720 × 576	31,250	50
5	720p50	1280 × 720	37,500	50
6	720p60	1280 × 720	45,000	60
7	1080i60	1920 × 1080	33,750	60
8	1080p60	1920 × 1080	67,500	60
9	1080i50	1920 × 1080	28,125	50
10	1080p50	1920 × 1080	56,250	50

Forudindstillede skærmopløsninger for model på 68,6 cm (27 tommer)

Afsnittet indeholder oplysninger om forudindstillede skærmopløsninger og forudindstillede timingopløsninger.

Table A-5 Forudindstillede skærmopløsninger

Forudindstilling	Pixelformat	Vandret frekvens (kHz)	Lodret frekvens (Hz)
1	640 × 480	31,469	59,940
2	720 × 400	31,469	70,087
3	800 × 600	37,879	60,317
4	1024 × 768	48,363	60,004
5	1280 × 720	45,000	60,000

Tabel A-5 Forudindstillede skærmopløsninger (fortsat)

Forudindstilling	Pixelformat	Vandret frekvens (kHz)	Lodret frekvens (Hz)
6	1280 × 800	49,702	59,810
7	1280 × 1024	63,981	60,020
8	1440 × 900	55,935	59,887
9	1600 × 900	60,000	60,000
10	1680 × 1050	65,290	59,954
11	1920 × 1080	67,500	60,000
12	1920 × 1200	74,038	59,950
13	2560 × 1440	88,787	59,951
14	3840 × 2160	133,313	59,997

Tabel A-6 Forudindstillede timingopløsninger

Forudindstilling	Timingnavn	Pixelformat	Vandret frekvens (kHz)	Lodret frekvens (Hz)
1	480i	720 × 480	15,734	60
2	480p	720 × 480	31,469	60
3	576i	720 × 576	15,625	50
4	576p	720 × 576	31,250	50
5	720p50	1280 × 720	37,500	50
6	720p60	1280 × 720	45,000	60
7	1080i60	1920 × 1080	33,750	60
8	1080p60	1920 × 1080	67,500	60
9	1080i50	1920 × 1080	28,125	50
10	1080p50	1920 × 1080	56,250	50

Energisparefunktion

Skærmen understøtter en reduceret strømtilstand.

Skærmen skifter til den reducerede strømtilstand, hvis det horisontale eller vertikale synkroniseringssignal ikke registreres i en periode. Når skærmen registrerer, at signaler ikke er til stede, bliver skærmen sort, baggrundsløset slukkes, og lysdioden for strøm lyser gult. Når skærmen er i den reducerede strømtilstand, bruger den mindre end 0,5 W. Der er en kort opvarmingsperiode, før skærmen vender tilbage til sin normale driftstilstand.

Se manualen til computeren om indstilling af energisparetilstanden (kaldes til tider strømstyringsfunktion).



BEMÆRK: Strømsparefunktionen virker kun, når skærmen er tilsluttet en computer med energisparefunktioner.

Når du vælger indstillingerne i skærmens hjælpeprogram Sleep Timer (Timer til slumring), kan du også programmere skærmen til at starte den reducerede strømtilstand på et bestemt tidspunkt. Lysdioden for strøm blinker gult, når den reducerede strømtilstand aktiveres med skærmens hjælpeprogram Sleep timer.

B Hjælp til handicappede

HP's mål er at designe, producere og markedsføre produkter, tjenester og oplysninger, som alle kan bruge overalt, enten som separate enheder eller med relevante enheder eller programmer med teknologiske hjælpemidler fra tredjeparter.

HP og tilgængelighed

HP arbejder mod at flette mangfoldighed, inklusion og en god arbejds-/fritidsbalance ind i virksomhedens dna, så det afspejles i alt, hvad HP gør. HP stræber mod at skabe et inkluderende miljø, der er fokuseret på at forbinde folk med effektiv teknologi i hele verden.

Find de teknologiske værktøjer, du har brug for

Det menneskelige potentiale udnyttes gennem teknologien. Teknologiske hjælpemidler fjerner barrierer og er med til at sikre uafhængigheden i hjemmet, på arbejdspladsen og i lokalsamfundet. Hjælpeteknologi hjælper med at øge, vedligeholde og forbedre funktionaliteten for elektronik og informationsteknologi.

Se [De bedste teknologiske hjælpemidler til dig på side 35](#) for at få flere oplysninger.

HP's forpligtelse

HP bestræber sig på at tilvejebringe produkter og tjenester, der kan benyttes af personer med handicap. Denne forpligtelse understøtter virksomhedens mål om mangfoldighed og hjælper med at sikre, at teknologiens fordele bliver tilgængelige for enhver.

HP's mål for tilgængeligheden går ud på at udforme, producere og markedsføre produkter og tjenester, som kan bruges af alle, herunder personer med handicap – enten som separate enheder eller i kombination med relevante teknologiske hjælpemidler.

For at nå dette mål indeholder denne tilgængelighedspolitik syv vigtige målsætninger, der skal styre HP's adfærd på området. Alle HP-ledere og -medarbejdere forventes at understøtte disse målsætninger og implementeringen heraf alt efter deres funktion og ansvarsområder:

- Opmærksomheden på tilgængelighed inden for HP skal øges, og medarbejderne skal have adgang til de nødvendige kurser for at kunne udforme, producere, markedsføre og levere tilgængelige produkter og tjenester.
- Der skal udarbejdes retningslinjer for produkters og tjenesters tilgængelighed, og vores produktudviklingsteam skal være ansvarlige for at implementere disse retningslinjer, når dette rent konkurrencemæssigt, teknisk og økonomisk giver mening.
- Personer med handicap skal involveres i udarbejdelsen af retningslinjer for tilgængeligheden og i udformningen og afprøvningen af produkter og tjenester.
- Hjælpefunktionerne til handicappede skal dokumenteres, og der skal være offentlig adgang til information om HP's produkter og tjenester.
- Der skal etableres et samarbejde med de førende udbydere af teknologiske hjælpemidler og løsninger.

- Den interne og eksterne forskning og udvikling til fremme af de teknologiske hjælpemidler, der har relevans for HP's produkter og tjenester, skal understøttes.
- Branchestandarder og retningslinjer for tilgængelighed skal understøttes, og der skal ydes et bidrag til dem.

International Association of Accessibility Professionals (IAAP)

IAAP er en nonprofitorganisation, hvis sigte er at forbedre tilgængelighedsopgaven via netværk, uddannelse og certificering. Formålet er at hjælpe fagfolk inden for tilgængelighed, således at de kan udvikle og styrke deres karrierer og blive bedre til at hjælpe organisationer med at integrere tilgængelighedskomponenten i deres produkter og infrastruktur.

HP er stiftende medlem og tilsluttede sig organisationen for sammen med andre at udvikle tilgængelighedsområdet. Denne forpligtelse understøtter HP's mål om tilgængelighed i forbindelse med udformningen, produktionen og markedsføringen af produkter og tjenester, som kan bruges af personer med handicap.

Det er IAAP's mål at udvikle tilgængelighedsopgaven ved at skabe interaktion mellem enkeltpersoner, elever og organisationer, så de kan lære af hinanden. Vil du vide mere, kan du gå ind på <http://www.accessibilityassociation.org> for at deltage i onlineforummet, tilmelde dig nyhedsbrevet og læse om medlemskabsporteføljen.

De bedste teknologiske hjælpemidler til dig

Alle, herunder personer med handicap eller aldersbetingede begrænsninger, skal kunne bruge teknologi for at kunne kommunikere, udtrykke sig og interagere med verden. HP arbejder på at øge opmærksomheden omkring tilgængelighed hos HP og hos vores kunder og partnere.

Der findes en lang række teknologiske hjælpemidler, der gør HP-produkterne nemmere at bruge, nemlig letlæselige store skrifttyper, stemmegenkendelse, der giver hænderne en pause, eller andre hjælpeteknologier, der gør HP-produkter nemmere at bruge. Hvordan vælger du det rigtige?

Analysér dine behov

Dit potentiale udnyttes gennem teknologien. Teknologiske hjælpemidler fjerner barrierer og er med til at sikre uafhængigheden i hjemmet, på arbejdspladsen og i lokalsamfundet. Hjælpeteknologi hjælper med at øge, vedligeholde og forbedre funktionaliteten for elektronik og informationsteknologi.

Udvalget af AT-produkter er stort. Gennem din analyse af de teknologiske hjælpemidler skal du gerne kunne evaluere forskellige produkter, finde svar på dine spørgsmål og få hjælp til at vælge den bedste løsning til din specifikke situation. Fagfolkene med kompetencer inden for AT-behovsanalyser kommer fra mange forskellige områder. Et eksempel er autoriserede eller certificerede personer inden for fysioterapi, ergoterapi, foniatry og andre fagområder. Ikke-autoriserede eller -certificerede personer kan dog også hjælpe med behovsanalysen. Det vigtige er her at spørge ind til personens erfaring, ekspertise og priser for at klarlægge, hvorvidt vedkommende kan hjælpe dig videre.

HP-produkters hjælp til handicappede

Hvis det er relevant, finder du på følgende links oplysninger om hjælpefunktioner til handicappede og teknologiske hjælpemidler, der er integreret i mange HP-produkter. Med disse ressourcer bliver du i stand til at vælge det specifikke teknologiske hjælpemiddel og de specifikke produkter, der egner sig bedst til din situation.

- HP Aging & Accessibility: Gå til <http://www.hp.com>, og indtast **Accessibility** (Hjælp til handicappede) i søgefeltet. Vælg **Office of Aging and Accessibility** (Afdeling for hjælp til handicappede og ældre).
- HP-computere: I Windows 7, Windows 8 og Windows 10 skal du gå til <http://www.hp.com/support>, indtaste **Windows Accessibility Options** (Windows-indstillinger for hjælp til handicappede) i søgefeltet **Search our knowledge** (Søg i vores vidensbase). Vælg det relevante operativsystem i resultaterne.
- HP Shopping, perifere enheder til HP-produkter: Gå til <http://store.hp.com>, vælg **Shop**, og vælg derefter **Skærme** eller **Tilbehør**.

Se [Kontakt support på side 38](#) for at få yderligere hjælp til hjælpefunktionerne til handicappede på dit HP-produkt.

Andre links til eksterne partnere og leverandører, der muligvis tilbyder yderligere hjælpefunktioner:

- [Microsoft-information om hjælp til handicappede \(Windows 7, Windows 8, Windows 10, Microsoft Office\)](#)
- [Information om Google-produkters hjælpefunktioner til handicappede \(Android, Chrome, Google Apps\)](#)

Standarder og lovgivning

Lande verden over vedtager lige nu forordninger med henblik på at forbedre adgangen til produkter og serviceydelser for personer med handicap. Disse bestemmelser gælder traditionelt for telekommunikationsprodukter og -tjenester, pc'er og printere med visse kommunikations- og videoafspilningsfunktioner, tilhørende brugerdokumentation samt kundesupport.

Standarder

US Access Board har oprettet paragraf 508 i Federal Acquisition Regulation (FAR)-standarderne for at søge at løse problemer med adgang til informations- og kommunikationsteknologi (IKT) for personer med fysiske, sensoriske eller kognitive handicap.

Standarderne indeholder tekniske kriterier gældende for forskellige teknologityper samt ydeevnebaserede krav, der fokuserer på de pågældende produkters funktioner. Der findes specifikke kriterier for softwareprogrammer og operativsystemer, webbaseret information og programmer, computere, telekommunikationsprodukter, video og multimedier samt uafhængige lukkede produkter.

Mandat 376 – EN 301 549

Den Europæiske Union har oprettet EN 301 549-standarden inden for mandat 376 som et sæt af onlineværktøjer for offentlige indkøb af IKT-produkter. Standarden specificerer kravene til tilgængelighed, der gælder for IKT-produkter og -tjenester samt en beskrivelse af testprocedurer og evalueringsmetoder for hvert enkelt krav.

Retningslinjer for tilgængeligheden af webindhold (Web Content Accessibility Guidelines, WCAG)

Retningslinjerne for tilgængeligheden af webindhold (WCAG) som udarbejdet af W3C's initiativ om tilgængelighed på internettet (Web Accessibility Initiative, WAI) hjælper webdesignere og udviklere med at oprette websteder, der opfylder behovene hos personer med handicap eller aldersbetingede begrænsninger bedre.

WCAG forbedrer tilgængeligheden for alle former for webindhold (tekst, billeder, lyd og video) og webprogrammer. WCAG kan nøje afprøves, er nemme at forstå og bruge og sikrer webudviklerne en vis fleksibilitet til at kunne videreudvikle. WCAG 2.0 er endvidere blevet godkendt som [ISO/IEC 40500:2012](#).

WCAG behandler specifikt de barrierer, der eksisterer i forhold til webadgangen for personer med synshandicap, hørehandicap, fysisk, kognitivt og neurologisk handicap samt ældre webbrugere, der har brug for hjælp i forbindelse med deres webadgang. WCAG 2.0 beskriver tilgængeligt indhold som:

- **Opfatteligt** (f.eks. ved at stille tekstalternativer til billeder, billedtekster til lyd, tilpasninger af præsentationer og farvekontraster til rådighed)
- **Anvendeligt** (ved at sikre adgang til tastaturer, farvekontrast, timing af indtastning, forhindring af slagtilfælde og navigerbarhed)
- **Forståeligt** (ved at sikre læsbarhed, forudsigelighed og indtastningshjælp)
- **Robust** (f.eks. ved at sikre kompatibiliteten med teknologiske hjælpemidler)

Love og bestemmelser

Der har været et øget lovgivningsmæssigt fokus på IT- og informationstilgængelighed. Følgende links indeholder information om vigtige love, bestemmelser og standarder.

- [USA](#)
- [Canada](#)
- [Europa](#)
- [Australien](#)

Nyttige ressourcer og links omhandlende tilgængelighed

Disse organisationer, institutioner og ressourcer kan være gode kilder til oplysninger om handicap og aldersbetingede begrænsninger.



BEMÆRK: Dette er ikke en udtømmende liste. Organisationerne er udelukkende anført til informationsformål. HP påtager sig intet ansvar for de oplysninger eller kontaktpersoner, der findes på internettet. Opførelse på siden er ikke ensbetydende med, at HP har godkendt dem.

Organisationer

Disse organisationer er nogle få af de mange, der tilbyder oplysninger om handicap og aldersbetingede begrænsninger.

- American Association of People with Disabilities (AAPD)
- Association of Assistive Technology Act Programs (ATAP)
- Hearing Loss Association of America (HLAA)
- Information Technology Technical Assistance and Training Center (ITTATC)
- Lighthouse International
- National Association of the Deaf
- National Federation of the Blind
- Rehabilitation Engineering & Assistive Technology Society of North America (RESNA)
- Telecommunications for the Deaf and Hard of Hearing, Inc. (TDI)
- W3C-initiativet om webtilgængelighed (Web Accessibility Initiative, WAI)

Uddannelsesinstitutioner

Mange uddannelsesinstitutioner, herunder disse eksempler, tilbyder oplysninger om handicap og aldersbetingede begrænsninger.

- California State University, Northridge, Center on Disabilities (CSUN)
- University of Wisconsin-Madison, Trace Center
- University of Minnesota, Computer Accommodations Program

Andre ressourcer på handicapområdet

Mange ressourcer, herunder disse eksempler, indeholder oplysninger om handicap og aldersbetingede begrænsninger.

- ADA (Americans with Disabilities Act) Technical Assistance Program
- Det globale ILO-virksomhedsnetværk for handicapvenlighed
- EnableMart
- Det Europæiske Handicapforum
- Job Accommodation Network
- Microsoft Enable

HP-links

Disse HP-specifikke links indeholder oplysninger, som relaterer til handicap og aldersbetingede begrænsninger.

[HP's vejledning om komfort og sikkerhed](#)

[HP-salg til den offentlige sektor](#)

Kontakt support

HP tilbyder teknisk support og hjælp med tilgængelighedsmuligheder til kunder med handicap.



BEMÆRK: Support er kun på engelsk.

- Døve eller hørehæmmede kunder, der har spørgsmål til teknisk support eller hjælp til handicappede på HP-produkter, kan
 - benytte TRS/VRS/WebCapTel og ringe til nummeret (877) 656-7058 mandag til fredag fra kl. 6 til 21 UTC-7.
- Kunder med andre handicap eller aldersbetingede begrænsninger, der har spørgsmål til teknisk support eller tilgængelighed for HP-produkter, kan
 - ringe til nummeret (888) 259-5707 mandag til fredag fra kl. 6 til 21 UTC-7 eller
 - udfylde [kontaktformularen for personer med handicap eller aldersbetingede begrænsninger](#).