

מדריך למשתמש



סיכום

מדריך זה מספק מפרטים טכניים ומידע על מאפייני הצג, התקנת הצג, ושימוש בצג.

ColorSync, App Store, macOS ו-Apple Computer, Inc. הם סימנים מסחריים של Apple Computer, Inc. הרשומים בארצות הברית ובמדינות אחרות. HDMI, הלוגו של High-Definition Multimedia Interface ו-HDMI הם סימנים מסחריים או סימנים מסחריים רשומים של HDMI Licensing LLC ו-Intel Thunderbolt הם סימנים מסחריים של Intel Corporation או חברות הבת שלה בארצות הברית ו/או במדינות אחרות. Windows הוא סימן מסחרי או סימן מסחרי רשום של Microsoft Corporation בארצות הברית ו/או במדינות אחרות. USB Type-C ו-USB-C הם סימנים מסחריים רשומים של USB Implementers Forum, DisplayPort, הלוגו DisplayPort™, וכן VESA הם סימנים מסחריים או סימנים מסחריים רשומים בבעלות VESA Association Video Electronics Standards (VESA) בארצות הברית ובארצות אחרות.

המידע המובא כאן עשוי להשתנות ללא כל הודעה. האחריות הבלעדית למוצרים ולשירותים של HP מפורטת במפורש בכתבי האחריות הנלווים למוצרים ולשירותים אלו. אין להבין מתוך הכתוב לעיל כי תחול על המוצר אחריות נוספת כלשהי. חברת HP מסירה מעליה כל חבות שהיא בגין שגיאות טכניות, שגיאות עריכה או השמטות הכלולות במסמך זה.

הודעת מוצר

מדריך זה מתאר את המאפיינים הנפוצים ברוב הדגמים. ייתכן שיכולות מסוימות לא תהיינה זמינות במוצר שברשותך. כדי לגשת למדריך למשתמש העדכני ביותר, עבור אל <http://www.hp.com/support>. ופעל בהתאם להנחיות למציאת המוצר שלך. לאחר מכן, בחר **Manuals** (מדריכים).

מהדורה ראשונה: אוקטובר 2020

מק"ט מסמך: M23760-BB1

מידע על המדריך

מדריך זה מספק מפרטים טכניים ומידע על מאפייני הצג, התקנת הצג, ושימוש בתוכנה. בהתאם לדגם, ייתכן שהצג לא כולל את כל המאפיינים המופיעים במדריך זה.

אזהרה! ⚠️ מציין מצב מסוכן, כלומר מצב שאם לא יימנע, תוצאותיו **עלולות** להיות פציעות חמורות או מוות.

זהירות! ⚠️ מציין מצב מסוכן, כלומר מצב שאם לא יימנע, תוצאותיו **עלולות** להיות פציעות קלות עד בינוניות.

חשוב: 📝 מציין מידע חשוב אך שאינו מתייחס לסיכונים אפשריים (לדוגמה, הודעות המתייחסות לנזקי רכוש). מזהיר את המשתמש כי כשל בביצוע התהליך בדיוק כפי שהוא מתואר עלול לגרום לאבדן נתונים או לנזק לחומרה או לתוכנה. מכיל גם מידע חיוני שמסביר מושג או את הדרך להשלמת משימה.

הערה: 📝 מכיל מידע נוסף שנועד להדגיש או להשלים נקודות חשובות בטקסט הראשי.

עצה: 💡 מספק עצות מועילות להשלמת משימה.



מוצר זה כולל טכנולוגיית HDMI.

תוכן העניינים

1 תחילת העבודה

1	מידע בטיחותי חשוב
1	משאבים נוספים של HP
2	לפני הפנייה לתמיכה הטכנית
2	הכרת הצג
2	מאפיינים
3	רכיבי חזית
4	רכיבי צד ורכיבי גב הצג
5	איתור המספר הסידורי ומספר המוצר
6	התקנת הצג
6	חיבור מעמד הצג
7	הרכבת ראש הצג
7	פירוק מעמד הצג
8	חיבור ראש הצג להתקן הרכבה
9	חיבור הכבלים
12	חיבור התקני USB
13	כוונון הצג
15	התקנת כבל האבטחה
15	הפעלת הצג
16	מדיניות סימני מים ושימור תמונה של HP
16	עגינת מחשב נייד או שולחני של HP

2 שימוש בצג

18	הורדת תוכנה ותוכניות שירות
18	קובץ המידע
18	קובץ התאמת צבעי תמונה
18	שימוש בתפריט במסך (OSD)
19	התאמה אישית של הצג
19	מחולל תבניות בדיקה
19	אפשרויות קלט
20	ניהול צבעים
20	HP Display Center
21	צבעים מוגדרים מראש
21	כוונון של יתרון RGB
21	שינוי הגדרות מצב צריכת החשמל
22	שימוש במצב שינה אוטומטי

22	שימוש בתמונה בתוך תמונה (PIP) ובתמונה לצד תמונה (PbP)
22	שימוש במצב אור כחול נמוך
22	כוונן הפליטה של אור כחול
23	ריבוי הזרמות ב-DisplayPort או USB Type-C דרך DisplayPort

3 תמיכה ופתרון בעיות

25	פתרון בעיות נפוצות
26	תכונת נעילת לחצן ההפעלה

4 תחזוקת הצג

27	הנחיות תחזוקה
27	ביקוי הצג
28	משלוח הצג

נספח א מפרטים טכניים

29	מפרט זגם 63.5 ס"מ (25 אינץ')
29	מפרט זגם 68.6 ס"מ (27 אינץ')
30	רזולוציות מוגדרות מראש
30	רזולוציות תצוגה מוגדרות מראש בדגם 63.5 ס"מ (25 אינץ')
31	רזולוציות תצוגה מוגדרות מראש 68.6 ס"מ (27 אינץ')
32	חיסכון בצריכת חשמל

נספח ב נגישות

33	HP ונגישות
33	מציאת כלי הטכנולוגיה הדרושים לך
33	המחויבות של HP
33	איגוד בינלאומי של מומחי נגישות (IAAP)
34	איתור טכנולוגיית העזר הטובה ביותר
34	הערכת הצרכים שלך
34	נגישות עבור מוצרי HP
34	תקנים וחקיקה
34	תקנים
35	ייפוי כוח EN 301 549 – 376
35	הנחיות לנגישות תוכן אינטרנט (WCAG)
35	חקיקה ותקנות
35	משאבי נגישות וקישורים שימושיים
35	ארגונים
36	מוסדות חינוכיים
36	משאבי מוגבלויות אחרים
36	קישורים של HP

1 תחילת העבודה

קרא פרק זה כדי ללמוד על מידע הבטיחות ועל המקום שבו ניתן למצוא משאבים נוספים של HP.

מידע בטיחותי חשוב

ייתכן שמתאם AC וכבל מתח כלולים באריזת הצג. אם אתה משתמש בכבל אחר, השתמש אך ורק במקור מתח ובתקע המתאימים לצג זה. למידע על ערכת כבל המתח המיועדת לשימוש עם הצג, עיין בהודעות המוצר המפורטות בערכת התיעוד.

אזהרה! להפחתת סכנת התחשמלות או בזק לציוד:

- חבר את כבל המתח לשקע AC נגיש בקלות בכל עת.
- אם כבל המתח כולל תקע של 3 פינים, חבר אותו לשקע חשמל מוארק כהלכה בעל 3 פינים.
- נתק את המחשב ממקור המתח על-ידי ניתוק כבל החשמל משקע AC. כדי לנתק את הכבל משקע AC, אחוז היטב בתקע ומשוך אותו החוצה.

מטעמי בטיחות, אין להניח חפצים כלשהם על כבלי מתח או על כבלים אחרים. סדר בקפידה את כל החוטים והכבלים המחוברים לצג וודא שאי אפשר לדרוך עליהם, למשוך אותם, לאחוז בהם או למעוד בגללם.

כדי להפחית את הסיכון לפציעה חמורה, קרא את המדריך לבטיחות ונוחות שסופק עם המדריכים למשתמש. המדריך מתאר התקנה נכונה של תחנת עבודה, יציבה נכונה וכן הרגלי עבודה נכונים ובריאים עבור משתמשי מחשבים. המדריך לבטיחות ונוחות אף מספק מידע חשוב בנושא בטיחות חשמלית ומכנית. המדריך לבטיחות ונוחות זמין גם באינטרנט בכתובת <http://www.hp.com/ergo>.

חשוב: כדי להגן על הצג ועל המחשב, חבר את כל כבלי החשמל המחוברים למחשב ולהתקנים ההיקפיים (כמו צג, מדפסת, סורק) למכשיר המספק הגנה מפני נחשולי מתח, כגון לוח שקעים או אל-פסק (UPS). לא כל התקני רב-שקע מספקים הגנה מפני נחשולי מתח; רב-שקע בעל יכולת להגנה מפני נחשולי מתח, מסומן בתווית מפורשת המציינת זאת. השתמש בלוח שקעים שהיצרן שלו מציע מדיניות של החלפה במקרה של בזק, שבמסגרתה יוחלף הציוד שלך אם ההגנה מפני נחשולי מתח לא תפעל כראוי.

השתמש בפריט ריהוט מתאים ובעל גודל נאות עבור הצג שלך.

אזהרה! צגים המוצבים באופן רשלני על פריטים כגון שידות, כונניות, מדפים, שולחנות, רמקולים, ארגזים או עגלות עלולים ליפול ולגרום לפגיעות גופניות.

אזהרה! **סכנת יציבות:** ההתקן עלול ליפול ולגרום לפציעה חמורה או למוות. כדי למנוע פציעה, יש לחבר את הצג באופן מאובטח לרצפה או לקיר בהתאם להוראות ההתקנה.

אזהרה! ציוד זה אינו מתאים לשימוש במקומות שבהם נמצאים גם ילדים.

הערה: מוצר זה מתאים למטרות בידור. שקול למקם את הצג בסביבה בעלת תאורה מבוקרת, כדי למנוע הפרעות מתאורת הסביבה וממשטחים בהירים, שעלולים ליצור השתקפויות מטרידות על המסך.

משאבים נוספים של HP

השתמש בטבלה הבאה כדי למצוא משאבים המספקים פרטים על המוצר, מידע על ביצוע פעולות, ועוד.

טבלה 1-1 מידע נוסף

משאב	תוכן העניינים
הוראות התקנה	סקירה כללית של הגדרת הצג והמאפיינים שלו

תוכן העניינים	משאב
<p>לתמיכה של HP או כדי לפתור בעיית חומרה או תוכנה, היכנס לאתר http://www.hp.com/support, ופעל בהתאם להוראות כדי למצוא את המוצר שלך.</p> <p>– לחלופין –</p> <p>הקלד support (תמיכה) בתיבת החיפוש של שורת המשימות ובחר HP Support Assistant. לאחר מכן בחר Support (תמיכה).</p> <p>– לחלופין –</p> <p>בחר בסמל סימן השאלה בתיבת החיפוש של שורת המשימות.</p> <p>לאחר מכן בחר Support (תמיכה).</p>	תמיכה של HP
<p>הערה: פנה לשירות הלקוחות כדי להחליף את כבל המתח, את מתאם AC (במוצרים נבחרים בלבד) וכבלים אחרים כלשהו שצורפו לצג שלך.</p>	

לפני הפנייה לתמיכה הטכנית

השתמש במידע זה אם עליך לפתור בעיה.

אם אין באפשרותך לפתור בעיה באמצעות [תמיכה ופתרון בעיות בעמוד 25](#), פנייה טלפונית לתמיכה הטכנית יכולה לספק עזרה נוספת. הכן את המידע הבא לפני הפנייה.

- מספר הזגם של הצג
- המספר הסידורי של הצג
- תאריך הרכישה המופיע בחשבונית
- התנאים שבהם התעוררה הבעיה
- הודעות שגיאה שהתקבלו
- תצורת החומרה
- שם וגרסה של החומרה והתוכנה שבהן אתה משתמש

הכרת הצג

הצג שברשותך כולל מאפיינים מעולים. סעיף זה מספק מידע מפורט על הרכיבים, מיקומם ואופן פעולתם.

מאפיינים

בהתאם לדגם, ייתכן שהצג כולל את המאפיינים הבאים:

מאפייני תצוגה

- מסך בעל שטח צפייה אלכסוני בגודל 68.6 ס"מ (27 אינץ') ברזולוציה של 3840 × 2160 באיכות 4K UHD, ותמיכה בתצוגה במסך מלא ברזולוציות נמוכות יותר; כולל אפשרות שינוי יחס תצוגה מותאם לגודל תמונה מרבי תוך שמירה על יחס הממדים המקורי
- מסך בעל שטח צפייה אלכסוני בגודל 63.5 ס"מ (25 אינץ') ברזולוציה של 2560 × 1440 באיכות QHD, ותמיכה בתצוגה במסך מלא ברזולוציות נמוכות יותר; כולל אפשרות שינוי יחס תצוגה מותאם לגודל תמונה מרבי תוך שמירה על יחס הממדים המקורי
- צג גביש נוזלי (LCD) עם מטריצה פעילה ו-In-plane switching (IPS)
- מכלול צבעים רחב המספק כיסוי למרחב הצבעים של P3


- מסך מובע סינוור עם תאורת LED אחורית
- זווית צפייה רחבה המאפשרת צפייה ממצב עמידה ובתנועה מצד לצד
- יכולות הטיה, סיבוב אופקי וכוונון גובה
- יכולת סיבוב על ציר כדי לסובב את ראש הצג ממצב אופקי למצב אנכי
- פונקציות של תמונה בתוך תמונה (PIP) ותמונה לצד תמונה (PbP), שנועדו לאפשר צפייה בקלט של הכניסות DisplayPort™ ו-HDMI High-Definition Multimedia Interface™ בכל אחד משני הצדדים של המסך
- התאמות של התפריט במסך (OSD) במספר שפות, לקלות התקנה ומיטוב התצוגה
- הגדרות שמורות של מרחבי צבעים מבוססי זרימת עבודה עבור יישומים עם מרחבי צבעים סטנדרטיים ורחבים
- מבגנון חיכוך באנוגיה העונה לדרישות ההפחתה בצריכת חשמל
- חריץ כבל אבטחה בגב הצג, לכבל אבטחה אופציונלי
- הסדר ניהול כבלים, לפרישה מבוקרת של כבלים ופתילים

מחברים

- כניסת קלט וידאו DisplayPort 1.4 (כבל כלול)
- יציאת DisplayPort 1.4 במורד הזרם באמצעות חיבור
- כניסת וידאו HDMI (High-Definition Multimedia Interface™) (הכבל מסופק)
- יציאת USB Type-C® (USB Type-C Alt Mode 1.4), אספקת מתח של עד 100 וואט, הכבל כלול
- יציאת USB Type-C (בתוניה בלבד, אספקת מתח של עד 15 וואט, הורדה)
- שלוש יציאות USB המתחברות להתקני USB (הורדה)
- כולל כבל USB Type-C-to-USB Type-A
- כולל כבל USB Type-C-to-USB Type-C
- יכולת הכנס-הפעל, אם נתמכת על-ידי מערכת ההפעלה

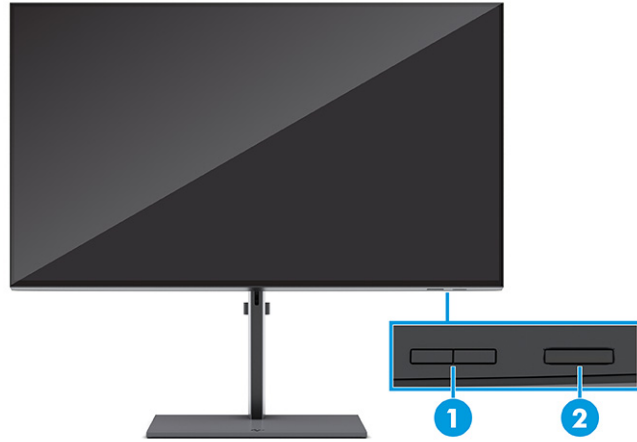
מעמד צג

- מעמד ניתן להסרה, המאפשר פתרונות התקנה גמישים של ראש הצג
- התקן HP Quick Release 2 שנועד לאפשר הרכבה מהירה של ראש הצג על המעמד בלחיצה פשוטה, ופירוק שלו על ידי שחרור נוח של לשונית
- תושבת הרכבה VESA® לחיבור הצג להתקן הרכבה על-קיר או לזרוע צידוד
- אפשרות הרכבה בתקן VESA (100 × 100 מ"מ) לחיבור הצג לתושבת הזרוע הסובבת
- תמיכה בתושבת הרכבה לחיבור הצג לתחנת עבודה

הערה:  למידע בנושא תקינה ובטיחות, עיין בהודעות המוצר שכלולות בערכת התייעוד. כדי לגשת למדריך למשתמש העדכני ביותר, עבור אל <http://www.hp.com/support>, ופעל בהתאם להנחיות למציאת המוצר שלך. לאחר מכן, בחר **Manuals** (מדריכים).

רכיבי חזית

כדי לזהות את הרכיבים בחזית הצג, השתמש באיור ובטבלה אלה.

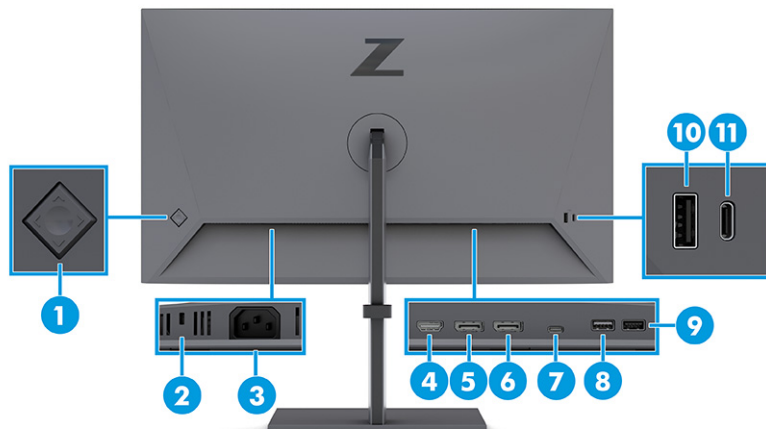


טבלה 1-2 רכיבים בחזית ותיאוריהם

רכיב	תיאור
(1) לחצני כוונון בהירות	לחצן שמאלה: בהירות מלאה מהירה (ברירת מחדל) מגדיר את הבהירות המרבית הזמינה בצג. לחצן ימינה: שחזור בהירות מהיר (ברירת מחדל) משחזר את הגדרת הבהירות הקודמת.
(2) לחצן הפעלה	הערה: ניתן לשנות את הפונקציות של לחצנים אלה באמצעות תכונות ההתאמה האישית בתפריט במסך (OSD). ראה שימוש בתפריט במסך (OSD) בעמוד 18 .
	הפעלה או כיבוי של הצג.

רכיבי צד ורכיבי גב הצג

כדי לזהות את הרכיבים בחלק האחורי של הצג, השתמש באיור ובטבלה אלה.

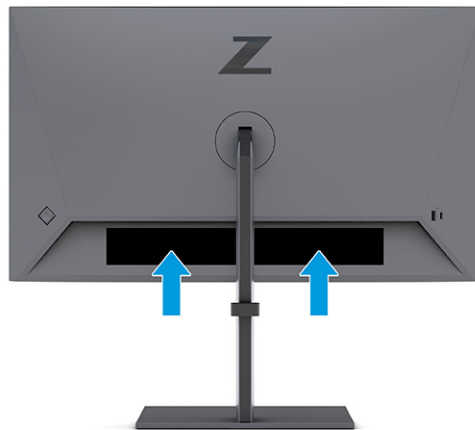


טבלה 1-3 רכיבים בצד האחורי ותיאוריהם

רכיב	תיאור
(1)	פקד תצוגה על תצוגה (OSD) לחיצה על המרכז תפעיל את לחצני התפריט במסך (OSD), כך שהתוויות של הלחצנים יופיעו בצד המסך. לחצן מעלה: הקלט הפעיל הבא לחצן מטה: הצגת מידע לחצן שמאלה: בהירות לחצן ימינה: צבע
(2)	חריץ כבל אבטחה
(3)	חיבור כבל אבטחה
(4)	מחבר מתח
(5)	חיבור כבל HDMI להתקן מקור, כגון מחשב.
(6)	חיבור כבל DisplayPort להתקן מקור כגון מחשב.
(7)	חיבור כבל DisplayPort Out מחבר DisplayPort
(8)	חיבור כבל DisplayPort בין הצג לצג משני.
הערה: מחבר זה מכוסה באמצעות תקע גומי. הסר את התקע כדי לחבר צג להורדת נתונים.	
(9)	מחבר USB Type-C (חיבור למוצא)
(10)	חיבור כבל USB Type-C להתקן מקור, כגון מחשב. יציאת USB Type-C זו יכולה לתפקד כקלט שמע/וידאו של DisplayPort, כחיבור USB להעלאת נתונים או לאספקת מתח בהספק של עד 100 וואט להתקן. יציאות המתח הן 5 V, 9 V, 12 V, 15 V ו-20 V עם הספק מוצא מרבי של 100 וואט. יציאה זו גם מאפשרת ליציאות USB להורדת נתונים לבצע את תפקידיהן.
(11)	לחיבור כבל USB להתקן היקפי, כגון מקלדת, עכבר או כונן קשיח מסוג USB.
(12)	יציאות USB (יעד)
(13)	חיבור כבל USB להתקן היקפי, כגון מקלדת, עכבר או כונן דיסק USB ולטעינת סוללות.
(14)	יציאות USB (טעינה)
(15)	לחיבור כבל USB להתקן היקפי, כגון מקלדת, עכבר או כונן קשיח מסוג USB.
(16)	יציאות USB (יעד)
(17)	מחבר USB Type-C (חיבור ליעד)
(18)	חיבור כבל USB Type-C להתקן היקפי, כגון מקלדת, עכבר או כונן קשיח מסוג USB.

איתור המספר הסידורי ומספר המוצר

המספר הסידורי ומספר המוצר מודפסים על תווית הממוקמת על החלק החיצוני של הצג. ייתכן שיהיה עליך להציג מספרים אלו בעת הפנייה לחברת HP לקבלת תמיכה.



התקנת הצג

פרק זה מתאר את החיבור של מעמד הצג או מתקן תלייה צמוד קיר ואת האפשרויות לחיבור הצג למחשב, למחשב נייד או להתקן דומה.

אזהרה! ⚠ כדי להקטין את הסיכון לפציעה חמורה, קרא את המדריך לבטיחות ונוחות. המדריך מתאר התקנה נכונה של תחנת עבודה, יציבה נכונה וכן הרגלי עבודה נכונים ובריאים עבור משתמשי מחשבים. המדריך לבטיחות ונוחות אף מספק מידע חשוב בנושא בטיחות חשמלית ומכנית. ניתן למצוא את המדריך לבטיחות ונוחות גם באינטרנט, באתר <http://www.hp.com/ergo>.

חשוב! 📝 כדי למנוע נזק לצג, אל תיגע במשטח של צג הגביש הנוזלי (LCD). לחץ על המסך עלול לגרום לאי-אחידות של הצבע או לשינוי בכיווניות של הגבישים הנוזליים. אם דברים אלה מתרחשים, המרקע לא יחזור למצבו התקין.

חשוב! כדי להגן על המסך מפני שריטות, פגמים או שברים ולמנוע נזק ללחצני הבקרה, הנח את הצג כשפניו כלפי מטה על משטח שטוח המכוסה בריעת הגנה עשויה ספוג או בד רך שאינו שורט.

חיבור מעמד הצג

חיבור נכון של מעמד הצג הוא קריטי לשימוש בטוח. פרק זה מתאר כיצד ניתן לחבר מעמד באופן בטוח.

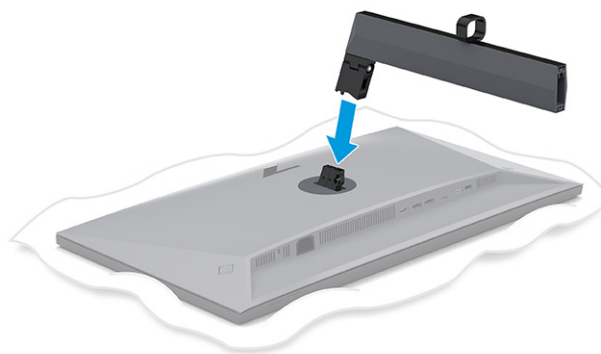
עצה! 💡 שקול היטב את מיקום הצג, כי תאורת סביבה ומשטחים בהירים עשויים לגרום להשתקפויות.

הערה! 📝 שלבי החיבור של מעמד הצג עשויים להיות שונים בדגמים אחרים.

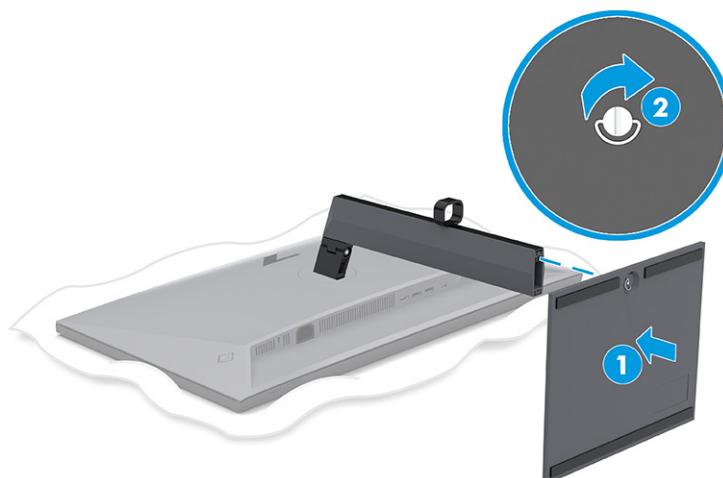
1. אם לא הוצאת את הצג מהאריזה, השאר את ראש הצג כשפניו כלפי מטה בתוך האריזה.

2. חבר את המעמד למחבר בחלק האחורי של הצג.

התפס שבמעמד קופץ החוצה כאשר המעמד נעול במקומו.



3. הרכב את הבסיס על המעמד (1) והדק את הבורג (2).



הרכבת ראש הצג

כדי לחבר את הצג לקיר באמצעות זרוע צידוד או התקן הרכבה אחר, פעל בהתאם לשלבים המפורטים בסעיף זה כדי לחבר את הצג בצורה בטוחה ומאובטחת.

חשוב: צג זה תומך בחורי התקנה 100 מ"מ בתקן התעשייה של VESA. כדי להרכיב את ראש הצג על צידוד של צד שלישי, יש להשתמש בארבעה ברגים בקוטר 4 מ"מ, פסיעה 0.7 ואורך של 10 מ"מ. ברגים ארוכים יותר עלולים לגרום נזק לצג. יש לוודא עם היצרן של התקן ההרכבה שההתקן תואם לתקן VESA ושכורש נשיאת המשקל הנקוב שלו תואם למשקל ראש הצג. להשגת הביצועים הטובים ביותר, השתמש בכבלי החשמל והווידאו המצורפים לצג.

הערה: ציוד זה מיועד לתמיכה באמצעות תושבת הרכבה על קיר המאושרת על ידי UL או CSA.

פירוק מעמד הצג

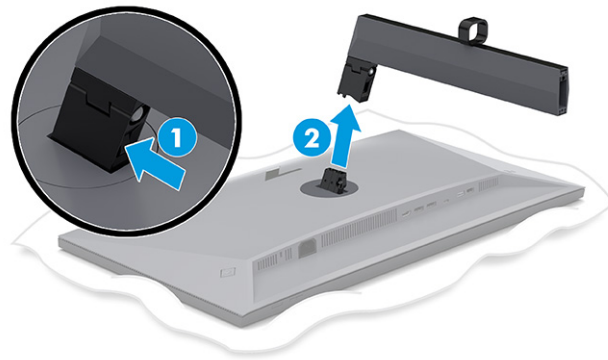
אם תחליט להשתמש בהרכבה על קיר במקום במעמד הצג שחיברת, הסר תחילה את המעמד.

חשוב: לפני פירוק הצג, ודא שהוא כבוי ושכל הכבלים מנותקים.

חשוב: כדי למקם ולייצב את הצג, HP ממליצה כי שני אנשים יבצעו פעולות אלה.

1. נתק והסר את כל הכבלים מהצג.
2. הנח את הצג כשפניו כלפי מטה על משטח המכוסה ביריעת הגנה שעשויה מספוג או מבד רך שאינו שורט.
3. דחוף כלפי מעלה את התפס הסמוך לחלק המרכזי התחתון של לוחית הרכבה של המעמד (1).

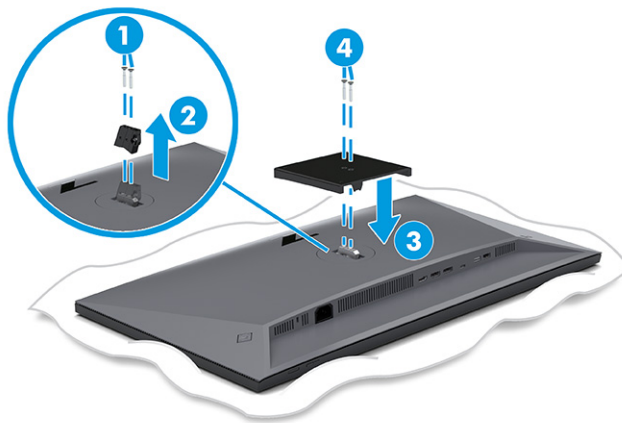
4. הרם והרוחק את המעמד מן הצג (2).



חיבור ראש הצג להתקן הרכבה

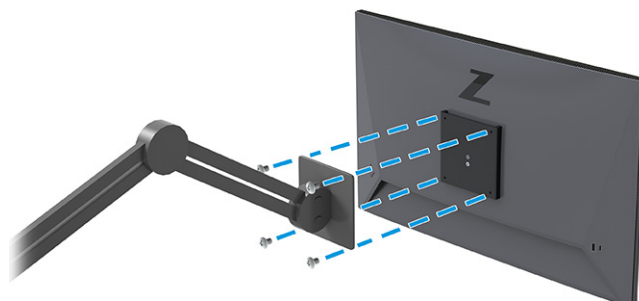
ייתכן שתזדקק לכלים נוספים, כגון מברג (לרכישה בנפרד) כאשר אתה מחבר התקן הרכבה. כדי למנוע נזק לצג, פעל על-פי ההוראות הבאות.

1. הסר את שני הברגים מהמעמד בצד האחורי של ראש הצג (1).
2. הרם ובתק את המעמד מראש הצג (2).
3. יישר את לוחית ההרכבה בתקן VESA מול שני חורי הברגים מסוג VESA (3), ולאחר מכן הדק את הברגים (4).



4. כדי לחבר את ראש הצג לזרוע צידוד או להתקן הרכבה אחר, הכנס ארבעה בורגי הרכבה דרך החורים שבהתקן ההרכבה והברג אותם בחורי הברגים בתושבת VESA שהורכבה על גב ראש הצג.

חשוב: אם הוראות אלה אינן רלוונטיות להתקן שלך, פעל בהתאם להוראות של יצרן התקן ההרכבה בעת הרכבת הצג על קיר או על זרוע צידוד.

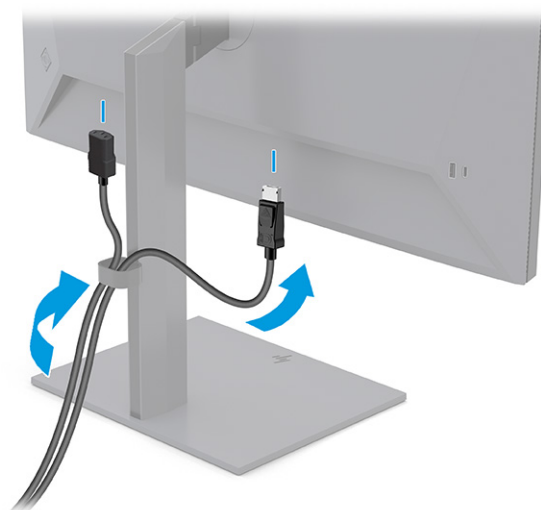


חיבור הכבלים

בנוסף לפרטים על אופן החיבור של הכבל, סעיף זה מכיל מידע על אופן הפעולה של הצג כאשר אתה מחבר כבלים מסוימים.

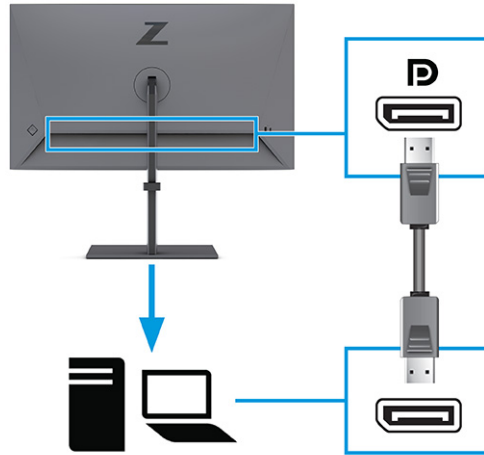
הערה: הצג תומך בכניסות DisplayPort, HDMI או USB Type-C. מצב הווידאו נקבע לפי כבל הווידאו שבו תשתמש. הצג יקבע אוטומטית באילו כניסות קלט קיימים אותות וידאו תקפים. באפשרותך לבחור את הכניסות בתפריט במסך (OSD). הצג מסופק עם כבלים נבחרים. אריזת הצג אינה כוללת את כל הכבלים שמוצגים בסעיף זה.

1. הנח את הצג במקום נוח ומאוורר היטב בקרבת המחשב.
2. העבר את כבל האות ואת כבל המתח דרך מתקן ניתוב הכבלים של מעמד הצג.

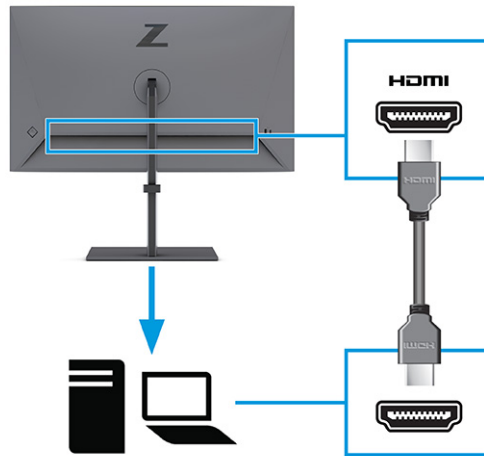


3. חבר כבל וידאו.

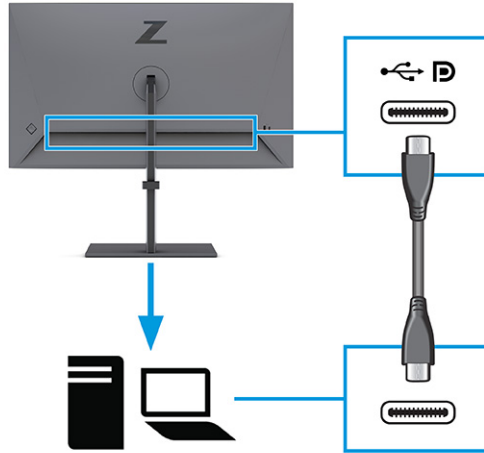
- חבר קצה אחד של כבל DisplayPort למחבר DisplayPort בגב הצג ואת הקצה האחר למחבר DisplayPort של התקן המקור.



• חבר קצה אחד של כבל HDMI ליציאת HDMI בגב הצג ואת הקצה האחר ליציאת HDMI של התקן המקור.



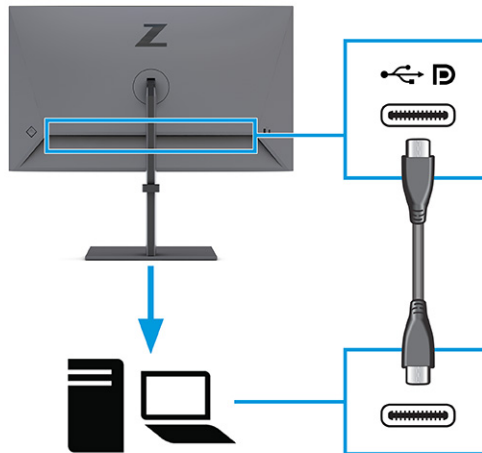
- חבר קצה אחד של כבל USB Type-C ליציאת ה-USB Type-C הפונה כלפי מטה בגב הצג, ואת הקצה השני ליציאת USB Type-C בהתקן המקור. (השתמש רק בכבל USB Type-C המאושר על-ידי HP ומסופק עם הצג.)



הערה: יציאת ה-USB Type-C של הצג מספקת רשת, נתונים, וידאו והספק (עד 100 וואט).

ההתקן המארח חייב להיות בעל אפשרות לתמיכה במצב Alt של DisplayPort (וידאו, טעינה ו-USB) דרך מחבר ה-USB Type-C. ההתקן המארח גם חייב להיות תואם ליציאות עם אפשרות USB Type-C-Thunderbolt™.

- 4.** אם חיברת את הצג אל התקן המקור באמצעות מחבר DisplayPort או יציאת HDMI, וברצונך להפעיל את מחברי ה-USB של הצג, חבר קצה אחד של כבל USB Type-C ליציאת ה-USB Type-C הפונה כלפי מטה בגב הצג, ואת הקצה השני ליציאת USB Type-C בהתקן המקור. (השתמש רק בכבל USB Type-C המאושר על-ידי HP ומסופק עם הצג.)



5. חבר קצה אחד של כבל המתח למחבר המתח, ואת הקצה השני לשקע AC מוארק.

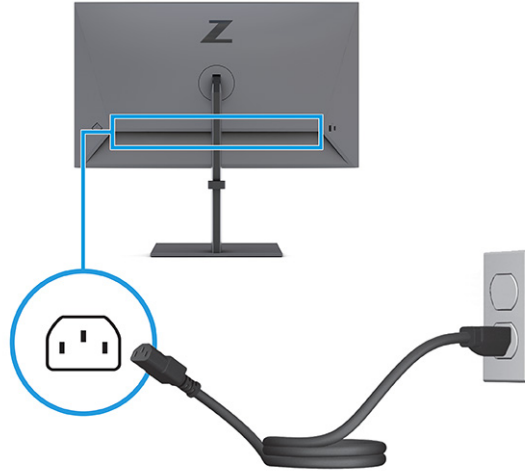
⚠ אזהרה! להפחתת סכנת התחשמלות או נזק לציוד:

אל תשבית את פין ההארקה של כבל המתח. פין הארקה הוא אמצעי בטיחות חשוב.

חבר את כבל המתח לשקע AC מוארק (מחובר לאדמה) הבגיש בכל עת.

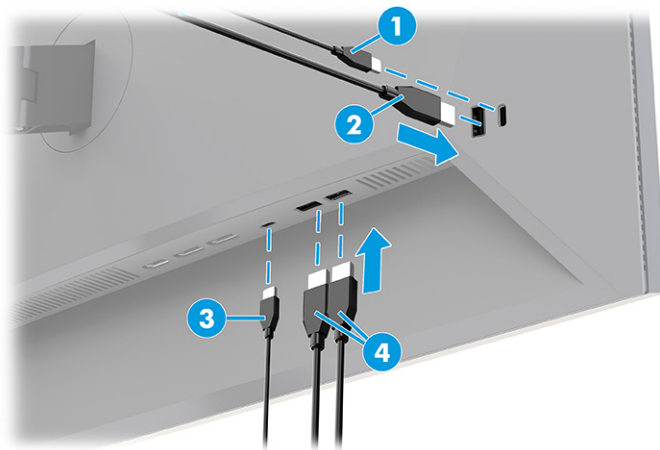
נתק את הציוד ממקור המתח על-ידי ניתוק כבל המתח משקע AC.

מטעמי בטיחות, אין להניח חפצים כלשהם על כבלי מתח או על כבלים אחרים. יש לסדר אותם כך שאיש לא ידרוך עליהם או ימעד בגללם. אין למשוך כבל חשמל. כדי לנתק את הכבל משקע AC, אחוז היטב בתקע ומשוך אותו החוצה.



חיבור התקני USB

השתמש ביציאות USB לחיבור התקנים, כגון מצלמה דיגיטלית, מקלדת USB, או עכבר USB. בצג מותקנות ארבע יציאות USB כדי להתחבר להתקן (להורדת נתונים): שתי יציאות USB מאחור ויציאת USB Type-C אחת ויציאת USB אחת בצד.



טבלה 1-4 מיקומי יציאות ה-USB

יציאות USB

- | | |
|-----|---|
| (1) | יציאת USB Type-C: להורדה, חיבור אביזרים מסוג USB |
| (2) | יציאת USB: להורדה, חיבור אביזרים מסוג USB |
| (3) | יציאת USB Type-C: להעלאה, חיבור למחשב או להתקן מקור |

יציאות USB

הערה: עליך לחבר את כבל ה-USB Type-C מהתקן המקור (מחשב) לגב הצג, כדי לאפשר ליציאות ה-USB המיועדות להורדה לשמש כרכזת USB לעכבר, למקלדות, לטלפונים, לכוננים קשיחים חיצוניים וכמעט לכל דבר שמתחבר למחבר USB ויכול לקבל 5 וולט.

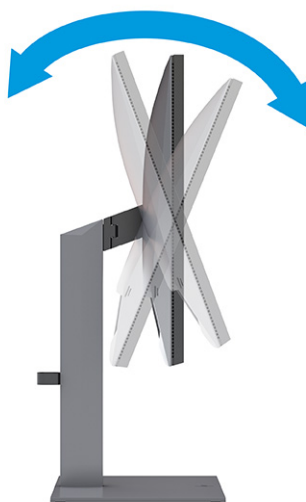
(4) יציאות USB (2): להורדה, חיבור אביזרים מסוג USB

כוונון הצג

כדי לתמוך במרחב עבודה ארגונומי, הצג מציע את אפשרויות הכונון המפורטות בסעיף זה.

⚠ אזהרה! כדי להקטין את הסיכון לפציעה חמורה, קרא את המדריך ל**בטיחות ונוחות**. המדריך מתאר התקנה נכונה של תחנת עבודה, יציבה נכונה וכן הרגלי עבודה נכונים ובריאים עבור משתמשי מחשבים. המדריך ל**בטיחות ונוחות** אף מספק מידע חשוב בנושא בטיחות חשמלית ומכנית. ניתן למצוא את המדריך ל**בטיחות ונוחות** גם באינטרנט, באתר <http://www.hp.com/ergo>.

1. הטה את ראש הצג קדימה או אחורה כדי להגיע לזווית צפייה נוחה לעין.



.2 כוונן את גובה הצג כדי להגיע לתנוחה נוחה בעמדת העבודה שלך. הקצה העליון הקדמי של מסגרת הצג אמור להיות בגובה עיניך או נמוך יותר. ייתכן שלמשתמשים המרכיבים משקפיים או עדשות מגע יהיה נוח יותר להשתמש בצג המוצב נמוך ונטוי. שנה את מיקום הצג במשך יום העבודה בהתאם לשינויים בתנוחת עבודתך.



.3 סובב את ראש הצג שמאלה או ימינה כדי להגיע לזווית הצפייה המיטבית.

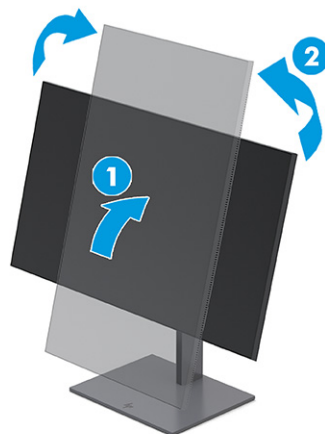


.4 ניתן לסובב את ראש הצג על צירו ממצב תצוגה אופקית למצב תצוגה אנכית כדי להתאים אותו ליישום.
א. הבא את הצג למצב גובה מלא והטה אותו לאחור למצב הטיה מלאה (1).

ב. סובב את הצג ב-90° בכיוון השעון או נגד כיוון השעון, ממצב תצוגה אופקית למצב תצוגה אנכית (2).

השוב: אם הצג אינו בגובה מלא ובהטיה מלאה כאשר מסובבים אותו על צירו, הפיכה הימנית התחתונה של לוח התצוגה של הצג עלולה לפגוע בבסיס באופן שעלול לגרום נזק לצג עצמו.

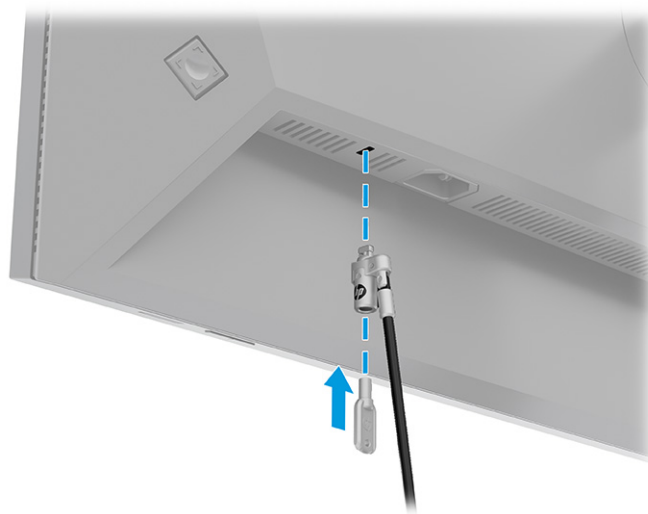
אם אתה מוסיף לצג פס רמקולים אופציונלי, התקן אותו רק לאחר שתסובב את הצג על צירו. סרגל הרמקולים יבוא במגע עם הבסיס כאשר הצג ינוע והדבר עלול לגרום נזק לצג או לסרגל הרמקולים.



הערה: השתמש בהגדרות התצוגה של מערכת ההפעלה כדי לסובב את התמונה על-גבי המסך מתצוגה אנכית לתצוגה אופקית. כדי לסובב את התפריט במסך (OSD) מתצוגה אופקית לתצוגה אנכית, פתח את התפריט במסך, ובחר באפשרות **Menu** (תפריט), בחר באפשרות **Menu Rotation** (סיבוב התפריט), ולאחר מכן בחר הגדרה מהאפשרויות.

התקנת כבל האבטחה

כאמצעי אבטחה, ניתן לאבטח את הצג לעצם קבוע באמצעות כבל אבטחה אופציונלי הזמין לרכישה בחברת HP. השתמש במפתח המצורף כדי לחבר ולהסיר את המנעול.



הפעלת הצג

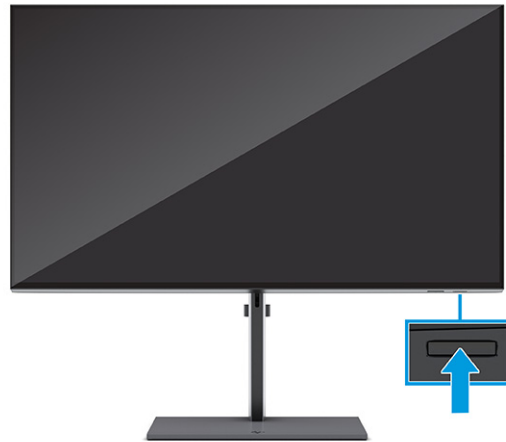
פרק זה מספק מידע חשוב על מניעת נזק לצג, מחוויי הפעלה ומידע על פתרון בעיות.

חשוב: בצגים שעל המסך שלהם מוצגת תמונה סטטית במשך 12 שעות או יותר, עלולה להתרחש תופעה של 'צריבת תמונה'. כדי למנוע נזק של 'צריבת תמונה', יש להפעיל תמיד יישום שומר מסך או לכבות את הצג כשאינו בשימוש למשך פרק זמן ארוך. שימור התמונה הוא מצב שעלול להתרחש בכל מסכי ה-LCD. נזק של 'צריבת תמונה' אינו מכוסה במסגרת האחריות של HP.

הערה: אם ללחיצה על לחצן ההפעלה אין השפעה, ייתכן שהמאפיין 'נעילת לחצן הפעלה' הופעל. כדי להפסיק את פעולת מאפיין זה, לחץ לחיצה ממושכת על כפתור הפעלת הצג במשך 10 שניות.

הערה: ניתן להשבית את נורית ההפעלה דרך תפריט המסך (OSD). לחץ על הלחצן **Menu** (תפריט) כדי לפתוח את התפריט במסך (OSD), בחר **Power** (צריכת חשמל), בחר **Power LED** (נורית הפעלה) ולאחר מכן בחר **Off** (כיבוי).

▲ לחץ על לחצן ההפעלה בצג כדי להפעיל אותו.



כאשר תפעיל את הצג בפעם הראשונה, המסך של סמל ההפעלה יופיע למשך 5 שניות, ולאחר מכן תופיע הודעה על מצב הצג למשך 5 שניות. הודעה זו מציינת את כניסת הקלט הפעילה כעת, את מצב הגדרת המיתוג האוטומטי של המקור (פעיל) או Off (מושבת); הגדרת ברירת המחדל היא 'פועל', את ההגדרה הנוכחית של רזולוציית התצוגה ואת ההגדרה המומלצת של רזולוציית התצוגה.

הצג סורק באופן אוטומטי את כניסות האותות, מאתר את האות הפעיל ומשתמש בו לתצוגה.

מדיניות סימני מים ושימור תמונה של HP

צגים אלה מתוכננים בטכנולוגיית תצוגה של מיתוג במישור (In-Plane Switching - IPS), המספקת זוויות צפייה רחבות מאוד ואיכות תמונה מתקדמת. למרות ההתאמה ליישומים רבים, טכנולוגיית צגים זו אינה מתאימה להצגת תמונות סטטיות, בייחוד או קבועות למשך פרקי זמן ארוכים, אלא אם משתמשים בשומרי מסך.

סוגי יישומים אלה כוללים בין היתר מצלמות מעקב, משחקי וידאו, סמלי לוגו שיווקיים ותבניות. תמונות סטטיות עלולות לגרום לנזק כתוצאה משימור תמונה, שייראה על מסך הצג ככתמים או כסימני מים.

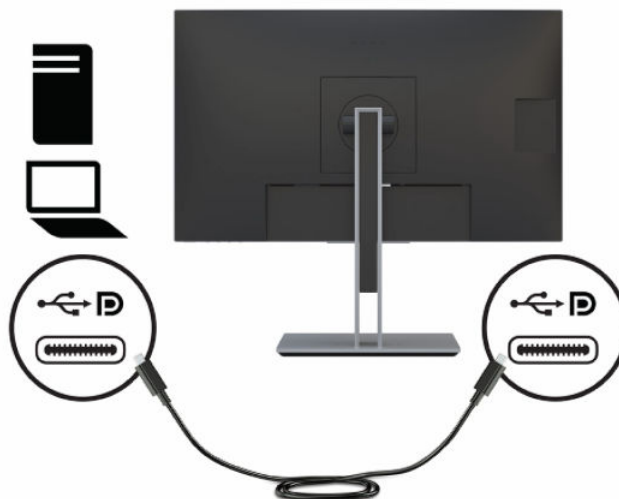
נזק שימור תמונה בצגים שנמצאים בשימוש 24 שעות ביממה אינו מכוסה באחריות HP. כדי למנוע נזק שימור תמונה, הקפד לכבות את הצג כאשר הוא אינו בשימוש או השתמש בהגדרת ניהול חשמל, אם היא נתמכת במחשב שלך, כדי לכבות את הצג כאשר המחשב אינו בשימוש.

עגינת מחשב נייד או שולחני של HP

אפשר לחבר לצג מחשב נייד או שולחני, או מכשיר דומה בעזרת חיבור USB Type-C יחיד. יציאת USB Type-C מספקת העברת נתונים, וידאו ומתח בעת העגינה של ההתקן.

הערה: נדרש מחשב מארח שמסוגל לתמוך במצב Alt של DisplayPort (וידאו, טעינה, ו-USB) דרך מחבר ה-USB Type-C, ושתואם ליציאות עם אפשרות USB Type-C-Thunderbolt.

כדי לעגן את המחשב, חבר קצה אחד של כבל USB Type-C לציאת USB Type-C בגב הצג ואת הצד השני לציאת USB Type-C במחשב. כבל USB Type-C זה מספק קישוריות כבל יחיד לנתונים במהירות גבוהה, שמע, וידאו ואספקת מתח.



2 שימוש בצג

פרק זה מתאר כיצד להשתמש בצג ובמאפיינים שלו, לרבות תוכנה ותוכניות שירות, תפריט במסך (OSD), לחצני פונקציות, מצבי צריכת חשמל ו-Windows Hello.

הורדת תוכנה ותוכניות שירות

ניתן להוריד ולהתקין קבצים אלה מהתמיכה של HP.

- קובץ INF (מידע)
 - קובצי ICM (התאמת צבעי תמונה)
- כדי להוריד את הקבצים:
1. עבור לאתר <http://www.hp.com/support>.
 2. בחר **Software and Drivers** (תוכנה ומנהלי התקנים).
 3. בחר את סוג המוצר.
 4. הזן את דגם צג HP בשדה החיפוש ופעל לפי ההוראות שעל-גבי המסך.

קובץ המידע

קובץ INF מגדיר את משאבי הצג בהם משתמשות מערכות ההפעלה Windows® כדי להבטיח את תאימות הצג למתאם הגרפי של המחשב.

הצג תואם לשיטת ההפעלה 'הכנס-הפעל' ויתפקד כראוי ללא צורך בהתקנת קובץ INF. תאימות הצג לשיטת הכנס-הפעל מחייבת שהכרטיס הגרפי יתאים לדרישות תקן VESA DDC2 ושהצג יתחבר ישירות לכרטיס הגרפי. שיטת הכנס-הפעל לא פועלת דרך מחברי BNC בפרדים או דרך תיבות, מאגרי פיצול או שניהם.

קובץ התאמת צבעי תמונה

קובצי ICM הם קובצי נתונים המשמשים בשילוב עם תוכניות גרפיקה, כדי לספק התאמת צבעים עקבית בין הצג לבין המדפסת, או בין סורק לצג. קבצים אלו מופעלים מתוך תוכניות גרפיקה התומכות במאפיין זה.

הערה: פרופיל צבע ICM נכתב לפי מפרט מבנה הפרופילים של International Color Consortium (ICC).

שימוש בתפריט במסך (OSD)

השתמש בתפריט במסך (OSD) כדי להתאים אישית את מאפייני התצוגה של הצג.

כדי לגשת אל התפריט במסך (OSD) ולערוך בו שינויים יש להשתמש בפקד התפריט במסך (OSD) בלוח האחורי של הצג. ראה [רכיבי צד ורכיבי גב הצג בעמוד 4](#) לבירור המיקום של פקד התפריט במסך (OSD).

כדי לגשת אל התפריט במסך (OSD) ולבצע שינויים:

1. אם הצג אינו מופעל עדיין, לחץ על לחצן ההפעלה כדי להפעיל את הצג.
2. לחץ במרכז של פקד התפריט במסך (OSD).
3. הזז את הפקד מעלה, מטה, שמאלה או ימינה כדי לנווט בין האפשרויות בתפריט. לחץ על מרכז הפקד כדי לבחור.

הטבלה הבאה מפרטת את אפשרויות התפריט הזמינות בתפריט הראשי של התפריט במסך (OSD). היא כוללת תיאורים של כל הגדרה וההשפעות שלה על המראה או הביצועים של הצג.

טבלה 2-1 אפשרויות תפריט במסך (OSD) ותיאוריהן

תפריט ראשי	תיאור
Brightness (בהירות)	כוונון רמת הבהירות של המסך.
Color (צבע)	מספק מבחר הגדרות שמורות של צבעים מכויילים, המאפשרות לך להגדיר את התצוגה עבור סוגים שונים של עבודה.
Image (תמונה)	נותן גישה לאפשרויות תמונה בתמונה ולשינוי גודל ואל מחולל דפוס בדיקה מובנה.
Input (קלט)	בוחר את אות כניסת הווידאו (USB Type-C, DisplayPort או HDMI), ומאפשר לך להגדיר את אפשרויות התצורה של הקלט.
Power (הפעלה)	כוונון הגדרות צריכת החשמל.
Menu (תפריט)	מכוון את התפריט במסך (OSD), הקצאות של לחצני פקד התפריט במסך ופקדים של לחצני פונקציות תחתונים, ומאפשר לך לבחור את השפה שבה יוצג תפריט OSD (ברירת המחדל של היצרן היא אנגלית).
Management (ניהול)	להחזות כל הגדרות התצורה לתצורת ברירת המחדל של היצרן ולהפעלה או לכיבוי של DDC/CI.
Information (מידע)	מידע על הצג, כגון מצב תצוגה אופטימלי, מצב צריכת חשמל ומספר סידורי.
Exit (יציאה)	יציאה מהתפריט במסך (OSD).

התאמה אישית של הצג

באפשרותך להשתמש בתפריט במסך (OSD) וב-HP Display Center כדי לכוון את הצג בהתאם לצרכיך.

השתמש בתפריט במסך (OSD) כדי להתאים אישית את תכונות התצוגה של הצג, לבדוק את ביצועי הצג, לבחור בכניסות וידאו ולהגדיר אפשרויות של תצורת קלט. השתמש ב-HP Display Center כדי לשנות את הגדרות התצוגה, ליצור הגדרות שמורות חדשות של צבעים וכדי לכייל מחדש את הצג, באמצעות מכשיר מדידה או בלעדיו.

מחולל תבניות בדיקה

באפשרותך להשתמש במחולל תבניות הבדיקה כדי לבדוק את ביצועי הצג או לסייע בחימום של הצג.

כדי לגשת למחולל של תבניות הבדיקה, בחר באפשרות **Image** (תמונה) מהתפריט במסך (OSD), ולאחר מכן בחר באפשרות **Test Pattern Generator** (מחולל תבניות בדיקה). האפשרויות הזמינות מיועדות:

- לבדיקת הביצועים המקוריים של לוח הצג או להצגת צבעי היסוד המקוריים והנקודה הלבנה, להפקת מטריצות של המכשיר.
- לסיוע בחימום הצג לאחר פרק זמן מסוים ללא שימוש.

הערה:  האפשרות **מחזור צבעים** נועדה לסייע בחימום הצג.

אפשרויות קלט

באפשרותך להשתמש באפשרויות הקלט כדי לבחור את אות כניסת הווידאו (USB Type-C, DisplayPort או HDMI) ולהגדיר את אפשרויות התצורה של הקלט.

בחר באפשרות **Input** (קלט) מהתפריט במסך (OSD) כדי לגשת לאפשרויות הקלט הבאות:

- **Auto-Switch Input** (מיתוג קלט אוטומטי): הצג סורק את כל הכניסות (USB Type-C ו-HDMI, DisplayPort) כדי לאתר קלט פעיל.
- **DP Hot-Plug Detection** (זיהוי חיבור חם ב-DP): האפשרויות עבור הגדרה זו הן **מתח נמוך** (ברירת מחדל) או **פעילה תמיד**: אם הצג אינו מתעורר במהירות ממצב שינה שנהנה הגדרה זו ל **פעילה תמיד**.

- **Hot-Plug Initiate** (הפעלת חיבור חם): האפשרויות עבור הגדרה זו הן **No** (לא) (ברירת מחדל) או **Yes** (כן).

הערה: אם אתה משתמש ב-macOS®, שנה הגדרה זו ל **כן**, ותוכנת ColorSync תעדכן באופן אוטומטי את התצורה שלה בעת שינוי ההגדרות השמורות של צבעים.

- **DisplayPort Mode** (מצב DisplayPort): שנה הגדרה זו מ-DisplayPort 1.4 לגרסה יותר של החיבור, כגון DisplayPort 1.2 או DisplayPort 1.1, לצורך תאימות עם כרטיסים גרפיים ישנים יותר.

הערה: אם אתה מבצע ריבוי הזרמות של צגים, יש להגדיר את מצב DisplayPort כ-DisplayPort 1.4 או כ-DisplayPort 1.2. מצב DisplayPort 1.1 אינו תואם לריבוי הזרמות.

- **USB-C MST Configuration** (תצורה של USB-C MST): בחר את התצורה המרבית הנתמכת לריבוי הזרמות (MST) עבור הצג השני (מחובר למחבר DisplayPort Out).

הערה: קצב רענון אנכי גבוה יותר ידרוש מהירות USB נמוכה יותר. קצב רענון אנכי נמוך יותר מאפשר מהירות USB גבוהה יותר.

ניהול צבעים

הצג כולל הגדרות של מרחבי צבעים סטנדרטיים וגם של מרחבי צבעים שהשתמש יכול להגדיר אותם, לתמיכה במגוון השימושים הנחוצים ללקוח.

מרחבי הצבעים מכילים מראש במפעל. באפשרותך לשנות או לכייל אותם מחדש ב-HP Display Center. ניתן לאחסן בצג עד שבע הגדרות צבע שמורות. הכיול כולל בקרה על מכלול הצבעים של הצג, על צבעי היסוד של RGB, על ערכי גאמה ועל הבהוק.

הערה: לא ניתן לשנות או לכייל מחדש את הבחירות של צבע האור הכחול הנמוך.

HP Display Center

HP Display Center הוא יישום תוכנה המופעל במחשב שברשותך.

אם אתה משתמש ב-Windows, ההורדה וההתקנה של תוכנת HP Display Center יתבצעו באופן אוטומטי לאחר חיבור הצג של HP DreamColor. אם אתה משתמש ב-macOS®, באפשרותך להוריד את התוכנה מ-App Store™. תוכנה זו מאפשרת לך:

הערה: כדי ש-HP Display Center לכייל את צג ה-DreamColor שברשותך, עליך לחבר גם כבל וידאו מסוג DisplayPort או HDMI, בנוסף לכבל USB, בין התקן המקור לבין הצג, אלא אם המחשב שברשותך כולל מחבר USB Type-C. ראה [חיבור הכבלים בעמוד 9](#) לקבלת מידע נוסף על חיבור סוגים שונים של כבלים לצג.

- ליצור הגדרה שמורה מראש של צבעים (עד שלוש הגדרות שמורות נוספות של צבעים) או לשנות הגדרות שמורות קיימות של צבעים. בשני המקרים, ניתן להגדיר את ההגדרה השמורה של הצבע לפי סוג העבודה שאתה עושה והבהירות של מרחב העבודה שלך או על-ידי בחירה באפשרויות מבוססות-תקן לטווח צבעים (מכלול), תגובה בקבה מידה אפור (גמא/EOTF), צבע לבן (בקודה לבנה) ובוהק.
- ליצור הדמיה של אוסף של טלפונים ומחשבי לוח פופולריים. רשימה זו תרחב עם יציאתם של טלפונים ומחשבי לוח חדשים.
- לכייל מחדש הגדרות שמורות, כדי לפצות על הזדקנות הלוח.

הערה: בעת יצירה של הגדרת צבע שמורה חדשה או שינוי של הגדרה שמורה קיימת, השינויים יופיעו בתפריט במסך (OSD).

HP Display Center תומך במגוון רחב של מכשירי מדידה. מכשירים אלה מאפשרים לך לכייל מחדש את הצג כאשר הוא מתיישן וליצור או לשנות הגדרות שמורות של צבעים. מכשירי המדידה הנתמכים עבור הצג הם:

- מד-צבע X-rite i1 Display Pro
- ספקטרוטומטר X-rite i1Pro

- מד-צבע K10-A של Klein Instruments
- ספקטרופוטומטר UPRtek MK550T או MD100N

הערה: עליך להתקין את מנהלי ההתקן של המכשיר במחשב שברשותך כדי להבטיח פעולה תקינה.

בנוסף, באפשרותך ליצור או לשנות הגדרות שמורות ללא שימוש במכשיר מדידה, באמצעות טכנולוגיית HP DreamColor. כיוולים אלה יהיו מדויקים כמו הכיוולים של המפעל, שנעשו באמצעות ספקטרופוטומטר מתקדם.

צבעים מוגדרים מראש

פרק זה מגדיר את ההגדרות השמורות מראש של מרחב הצבעים שכולל על-ידי היצרן.

הערה: באפשרותך לכוונן את רמת הבהוק מעל או מתחת ליעד הבהוק עבור כל מרחב צבעים, תוך שמירה על הדיוק של צבעי היסוד והנקודה הלבנה.

טבלה 2-2 הגדרות מכילות שמורות מראש של מרחבי צבעים

שם הגדרה-טורמית	מכלול	אדום בסיסי		ירוק בסיסי		כחול בסיסי		נקודה לבנה			EOTF	בהיקות
		y	x	y	x	y	x	CCT	y	x		
עיוב לאינטרנט (sRGB D65)	sRGB	0.640	0.330	0.300	0.600	0.150	0.060	0.3127	0.3290	D65	sRGB	cd 180 למ"ר
עיוב להדפסה (sRGB D50)	sRGB	0.640	0.330	0.300	0.600	0.150	0.060	0.3457	0.3585	D50	sRGB	cd 180 למ"ר
צילום P3 (D65)	DCI-P3	0.680	0.320	0.265	0.690	0.150	0.060	0.3127	0.3290	D65	P 2.2	cd 180 למ"ר
וידאו HD (BT.709)	BT.709	0.640	0.330	0.300	0.600	0.150	0.060	0.3127	0.3290	D65	BT.1886	cd 100 למ"ר

כוונן של יתרון RGB

במקרים מסוימים, ייתכן שיהיה עליך לכוונן את היתרון של ערוץ RGB אחד או יותר, כדי להתאים באופן חזותי לצג או להתקן תצוגה אחר.

בסיום התהליך של כיוול הצבעים של חומרת התצוגה, באפשרותך לבצע כונוני יתרון אלה. כונונים של יתרון RGB מתקיימים במורד הזום של מנוע הצבעים בצג, ונותנים רמת דיוק של 10 סיביות.

שינוי הגדרות מצב צריכת החשמל

סעיף זה מתאר כיצד ניתן להפעיל את מצב 'ביצועים'. ייתכן שמאפיינים מסוימים בצג יחייבו הפעלה של מצב 'ביצועים'.

במצב שינה, כדי לעמוד בתקני ההספק הבינלאומיים, ברירת המחדל של הצג היא מצב Power Saver (חיסכון בחשמל).

אם הצג שלך תומך במצב 'ביצועים', אזי כדי לשמור את מחברי ה-USB זמינים גם כאשר הצג במצב שינה אוטומטי, שנה את הגדרת מצב החיסכון ממצב **Power Saver** (חיסכון בחשמל) למצב **Performance** (ביצועים).

כדי לשנות את הגדרות מצב צריכת החשמל:

1. לחץ על מרכז בקר ה-OSD כדי לפתוח את התפריט במסך (OSD).
2. בחר באפשרות **Power** (הפעלה) בחר **Power Mode** (מצב הפעלה) ולאחר מכן בחר **Performance** (ביצועים).
3. בחר **Back** (הקודם) וסגור את התפריט במסך (OSD).

שימוש במצב שינה אוטומטי

הצג מצויד במאפיין לחיסכון באנרגיה, שנקרא Auto-Sleep Mode (מצב שינה אוטומטי), מצב של צריכת חשמל נמוכה. סעיף זה מתאר כיצד להפעיל או לכוון את מצב שינה אוטומטי בצג.

כאשר האפשרות Auto-Sleep Mode (מצב שינה אוטומטי) מופעלת (מופעלת כברירת מחדל), הצג עובר למצב צריכת חשמל מופחתת כאשר המחשב מאותת על מעבר למצב חיסכון בצריכת חשמל (היעדר אות סנכרון אופקי או אנכי).

לאחר הכניסה למצב צריכת חשמל מופחתת (מצב שינה אוטומטי), המסך יוחשך, התאורה האחורית תכבה ונורית ההפעלה תאיר בצבע ענבר. במצב צריכת חשמל מופחתת, הצג צורך פחות מ-0.5 וואט. הצג מתעורר ממצב השינה האוטומטי כאשר המחשב שולח לצג אות פעיל (לדוגמה, אם מפעילים את העכבר או את המקלדת).

הערה: באפשרותן לכבות את מצב שינה אוטומטית רק כשהצג נמצא במצב ביצועים.

כדי לשנות את הגדרות המתח של הצג למצב ביצועים ולהשבית את מצב שינה אוטומטית מהתפריט במסך (OSD):

1. לחץ על מרכז הפקד של התפריט במסך כדי לפתוח את התפריט במסך.
2. בתפריט במסך (OSD), בחר **Power** (צריכת חשמל).
3. בחר באפשרות **Power Mode** (מצב צריכת חשמל), ולאחר מכן בחר באפשרות **Performance** (ביצועים).
4. בחר **Auto-Sleep Mode** (מצב שינה אוטומטי) ולאחר מכן בחר **Off** (כבוי).

שימוש בתמונה בתוך תמונה (PIP) ובתמונה לצד תמונה (PbP)

הצג תומך בשתי היכולות, תמונה בתוך תמונה (PIP), שבה התמונה ממקור אחד מוכתת על תמונה ממקור אחר, ותמונה לצד תמונה (PbP), שבה תמונה ממקור אחד מוצבת לצד התמונה מהמקור השני אופקית (לרוחב) או אנכית (לאורך).

כדי להשתמש בתמונה בתוך תמונה (PIP) או בתמונה לצד תמונה (PbP):

1. חבר לצג מקור קלט משני.
2. לחץ על פקד התפריט במסך (OSD) כדי לפתוח את התפריט במסך.
3. מהתפריט במסך (OSD), בחר באפשרות **Image** (תמונה), בחר באפשרות **PIP** (תמונה בתוך תמונה), ולאחר מכן בחר באפשרות **Enable PIP** (הפעל PIP).
4. כדי לשנות את הקלט של תמונה בתוך תמונה (PIP) או של תמונה לצד תמונה (PbP), בחר באפשרות **Image** (תמונה), בחר באפשרות **PIP** (תמונה בתוך תמונה) מהתפריט במסך, ולאחר מכן בחר באפשרות **Assign Inputs** (הקצאת קלט).
5. כדי לשנות את הגודל של תמונה בתמונה (PIP) היכנס לתפריט תצוגה על תצוגה (OSD), בחר **PIP Size** (גודל תמונה בתמונה) ובחר את גודל הרצוי.
6. כדי לכוון את ההצבה של תמונה בתמונה (PIP) היכנס לתפריט תצוגה על תצוגה (OSD), בחר **PIP Position** (הצבת תמונה בתמונה) ובחר את המקום הרצוי.

שימוש במצב אור כחול נמוך

הפחתת הפליטה של אור כחול מהצג מפחיתה את החשיפה של עיניך לאור כחול. צג זה משתמש בלוח אור כחול נמוך במצב הגדרות ברירת המחדל.

במצב הגדרות ברירת המחדל, לוח האור הכחול הנמוך של צג זה מאושר על-ידי TÜV כמפחית פליטת אור כחול ליצירת תמונה מרגיעה יותר וממריצה פחות בעת קריאת תוכן על-גבי המסך.

כוונון הפליטה של אור כחול

הפחתת הפליטה של אור כחול מהצג מפחיתה את החשיפה של עיניך לאור כחול. הצג מאפשר בחירה בהגדרה שמפחיתה את הפליטה של אור כחול ויוצרת תמונה מרגיעה יותר ובעלת גירוי מופחת בעת קריאת תוכן במסך.

כדי לכוונן את פלט האור הכחול מהצג:

1. לחץ על פקד התפריט במסך (OSD) כדי לפתוח את התפריט במסך. בחר **צבע**.
2. בחר באפשרות **Low Blue Light** (אור כחול נמוך) מתוך אפשרויות ההגדרה.
 - **Low Blue Light** (אור כחול נמוך): (עם אישור TÜV) מפחית את האור הכחול להקלה על העיניים בעת הצפייה.
 - **Night** (לילה): כוונן הצג לפליטה נמוכה ביותר של אור כחול והפחתת השפעתו על השינה.
 - **Reading** (קריאה): מיטב פליטת האור הכחול והבהירות לצפייה ביתית נוחה.
3. בחר **Save and Return** (שמור וחזור) כדי לשמור את ההגדרה ולסגור את התפריט. בחר באפשרות **Cancel** (ביטול) אם אינך רוצה לשמור את השינויים.
4. בתפריט הראשי בחר **Exit** (יציאה).

ריבוי הזרמות ב-DisplayPort או USB Type-C

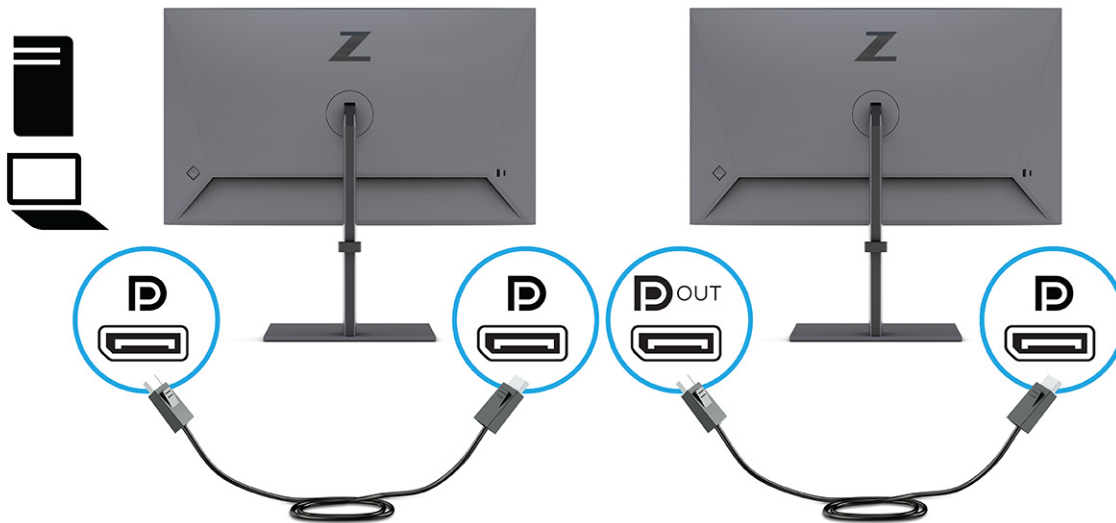
אם אתה משתמש ב-USB Type-C או ב-DisplayPort כמקור קלט הווידאו הראשי, תוכל לנתב הזרמות מרובות לצגים אחרים שמשמשים בחיבור DisplayPort המחוברים בתצורת רשת שרשרת (זה אחר זה). אם אתה משתמש בדגם 68.6 ס"מ (27 אינץ'), ניתן לחבר עד שלושה צגים בתצורה זו, אם כרטיס המסך במחשב שברשותך תומך בתצורה זו. אם אתה משתמש בדגם 63.5 ס"מ (25 אינץ'), ניתן לחבר עד שני צגים בתצורה זו, אם כרטיס המסך במחשב שברשותך תומך בתצורה זו.

מספר הצגים ששניתן לחבר באמצעות ריבוי הזרמות DisplayPort תלוי במספר גורמים, כולל הרזולוציות וקצב הסריקה שבשימוש בכל צג והיכולות של יחידת עיבוד הגרפיקה או של המערכת הגרפית המוטמעת. אם וכשת כרטיס גרפי חדש עבור המחשב שברשותך, בדוק את המדריך שצורף לכרטיס הגרפי לקבלת מידע נוסף על יכולותיו.

כדי לנתב הזרמות מרובות:

1. ודא שיציאת ה-USB Type-C או DisplayPort היא קלט הווידאו הראשי שלך.
2. הוסף צג שני באמצעות חיבור כבל DisplayPort בין מחבר היציאה DisplayPort OUT בצג הראשי לבין מחבר הכניסה DisplayPort IN בצג המשני.

הערה: כל הצגים המחוברים בשרשרת, מלבד צג אחד, צריכים להיות מצוידים בכניסות וביציאות וידאו מסוג DisplayPort. הצג האחרון בשרשרת זקוק ליציאת IN (קלט) וידאו מסוג DisplayPort בלבד.



3. הגדר צג משני מחובר שיציג תמונה זהה לזו המוצגת בצג הראשי או תמונה שונה.

- .4 כדי לחבר צגים נוספים (עד ארבעה), לחץ על לחצן **Menu** (תפריט) כדי לפתוח את תפריט OSD. בווט אל **Input** (קלט), ולאחר מכן אל **USB-C MST Configuration** (תצורת USB-C MST), ובחר באפשרות **USB-C Video+USB 2.0** (USB-C) וידאו + USB 2.0).
- .5 חבר את כבל DisplayPort מיציאת DisplayPort OUT של צג אחד למחבר כניסת DisplayPort IN של הצג הבא.

3 תמיכה ופתרון בעיות

אם הצג אינו פועל כצפוי, ייתכן שתוכל לפתור את הבעיה על-ידי ביצוע ההוראות המפורטות בסעיף זה.

פתרון בעיות נפוצות

הטבלה שלהלן מפרטת בעיות אפשריות, את הגורם האפשרי לכל בעיה ואת הפתרונות המומלצים.

טבלה 3-1 בעיות נפוצות ופתרונות

בעיות	סיבה אפשרית	פתרון
המסך ריק או שהווידאו מהבהב.	כבל המתח מנותק.	חבר את כבל המתח.
	הצג כבוי.	לחץ על לחצן ההפעלה של הצג.
		הערה: אם ללחיצה על לחצן ההפעלה אין כל השפעה, לחץ ממושכות על לחצן ההפעלה במשך 10 שניות כדי לשחרר את נעילת לחצן ההפעלה.
	כבל הווידאו אינו מחובר היטב.	חבר את כבל הווידאו בצורה הנכונה. לקבלת מידע נוסף, ראה חיבור הכבלים בעמוד 9 .
	המערכת במצב שינה אוטומטי.	הקש על מקש כלשהו במקלדת או הזז את העכבר כדי להפסיק את תוכנית השירות המכבה את המסך.
	כרטיס וידאו לא תואם.	פתח את התפריט במסך (OSD) ובחר בתפריט Input (קלט). הגדר את Auto-Switch Input (מיתוג קלט אוטומטי) לאפשרות Off (כבוי) ובחר ידנית את הקלט. לחלופין
		החלף את כרטיס הווידאו, או חבר את כבל הווידאו לאחד ממקורות הווידאו שבלוח המערכת של המחשב.
התמונה נראית מטושטשת, מעורפלת או כהה מדי.	הגדרת הבהירות נמוכה מדי.	פתח את תפריט OSD ובחר Brightness (בהירות) כדי לכוונן את מידת הבהירות כנדרש.
על המסך מופיעה ההודעה "Check Video Cable" (בדוק את כבל הווידאו).	כבל הווידאו של הצג מנותק.	חבר כבל את וידאו מתאים בין המחשב לצג. ודא שהמחשב כבוי בעת חיבור כבל הווידאו.
על המסך מופיעה ההודעה "Input" (אות "Signal Out of Range" (קלט מחוץ לטווח)).	רזולוציית הווידאו ו/או קצב הרענון מוגדרים בערכים גבוהים יותר מאלה שבהם תומך הצג.	שנה את ההגדרות להגדרה נתמכת (ראה רזולוציות תצוגה מוגדרות מראש בדגם 63.5 ס"מ (25 אינץ') בעמוד 30 או רזולוציות תצוגה מוגדרות מראש 68.6 ס"מ (27 אינץ') בעמוד 31).
הצג אינו עובר למצב שינה בהספק נמוך.	בקרת החיסכון בצריכת החשמל של הצג הושבתה.	פתח את התפריט במסך (OSD), בחר Power (הפעלה) בחר Auto-Sleep Mode (מצב שינה אוטומטי) והגדר את מצב השינה האוטומטי לאפשרות On (פועל).
על המסך מופיעה ההודעה "OSD Lockout" (נעילת OSD).	פונקציית נעילת OSD של הצג הופעלה.	לחץ לחיצה ממושכת על הלחצן השמאלי שבחזית הצג למשך 10 שניות, כדי לבטל את נעילת התפריט במסך (OSD Lockout).
על המסך מופיעה ההודעה "Power Button Lockout" (נעילת לחצן הפעלה).	תכונת נעילת לחצן ההפעלה הופעלה.	לחץ על לחצן ההפעלה והחזק אותו במשך 10 שניות כדי לבטל את נעילת לחצן ההפעלה.
התמונה בתצוגת הצג מוצגת ברמת ניגודיות נמוכה וברויה נמוכה. אין גווני שחור מוצקים. מופיעים רק גווני אפור כהה.	הגדרת רמת הווידאו בתפריט במסך (OSD) אינה מוגדרת בהתאם לתצורת הצג.	בתפריט במסך (OSD), בחר באפשרות Image (תמונה), ולאחר מכן בחר באפשרות Video Level (רמת וידאו). שנה את ההגדרה ל טווח מוגבל (64-940) .

טבלה 3-1 בעיות נפוצות ופתרונות (המשך)

בעיות	סיבה אפשרית	פתרון
התמוכה בתצוגת הצג מראה גווני שחור ולבן ברמת פירוט נמוכה וברמת ניגודיות גבוהה. נראה שהצבעים רוויים יתר על המידה, ומופיעים צבעים לא נכונים.	הגדרת רמת הווידאו בתפריט במסך (OSD) אינה מוגדרת בהתאם לתצורת הצג.	בתפריט במסך (OSD), בחר באפשרות Image (תמונה), ולאחר מכן בחר באפשרות Video Level (רמת וידאו). שנה את ההגדרה ל טווח מלא (0-1023) .
לא מופיעה תמונה בצג.	הכרטיס הגרפי שברשותך אינו תואם למצב DisplayPort 1.4.	אם הצג מחובר למחשב באמצעות מחבר DisplayPort, שנה את מצב DisplayPort ממצב ברירת המחדל DisplayPort 1.4 לגרסה מוקדמת יותר, כגון DisplayPort 1.2 או DisplayPort 1.1.
הצג מתעורר לאט ממצב שינה, או אינו מתעורר כלל.	הגדרת זיהוי החיבור החם של DP בתפריט במסך (OSD) אינה מוגדרת כראוי עבור התצורה של הצג.	בתפריט במסך (OSD), בחר באפשרות Input (קלט), ולאחר מכן בחר באפשרות זיהוי חיבור חם של DP . שנה את ההגדרה מ מתח נמוך (ברירת המחדל) ל פעילה תמיד .

תכונת נעילת לחצן ההפעלה

פונקציית הנעילה של לחצן ההפעלה זמינה רק כאשר הצג פועל, מציג אות פעיל, והתפריט במסך (OSD) סגור. לחיצה ממושכת למשך 10 שניות על לחצן ההפעלה תשבית את הלחצן. ניתן להפעיל שוב את הלחצן בלחיצה ממושכת נוספת במשך 10 שניות.

4 תחזוקת הצג

בתחזוקה נאותה, הצג יכול לפעול למשך שנים רבות. הוראות אלה מספקות את השלבים שניתן לבצע כדי לשמור על הצג במצב הטוב ביותר.

הנחיות תחזוקה

פעל לפי ההוראות האלה כדי לשפר את הביצועים ולהאריך את משך חיי הצג.

- אין לפתוח את בית הצג או לנסות לתקן את המוצר בעצמך. כוונך רק את הפקדים המתוארים בהוראות ההפעלה. אם הצג אינו פועל כהלכה או נפל או ניזוק, יש לפנות למפיץ, לחנות או לספק שירות מורשה מטעם חברת HP.
- יש להשתמש במקור מתח ובחיבור התואמים לצג, כפי שמצוין בתווית או בלוחית בגב הצג.
- ודא שהזרם הנקוב (אמפר) הכולל של המכשירים המחוברים לשקע אינו עולה על הזרם הנקוב של השקע, וכי הזרם הנקוב (אמפר) הכולל של המכשירים המחוברים לכל אינו עולה על הזרם הנקוב הכולל של הכבל. עיין בתווית המתח כדי לקבוע מהו הזרם הנקוב (באמפרים - AMPs או A) של כל התקן.
- מקם את הצג קרוב לשקע נגיש. יש לנתק את הצג מהמתח על-ידי תפיסת התקע בחוזקה ומשיכתו מהשקע. לעולם אין לנתק את הצג על-ידי משיכת הכבל.
- כבה את הצג כאשר אינו בשימוש והשתמש בתוכנית שומר מסך. פעולות אלו יכולות להאריך באופן משמעותי את תוחלת החיים של הצג.

הערה: צגים שקיימת בהם תופעת צריבת תמונה אינם מכוסים באחריות HP.

- לעולם אין לחסום את החריצים ואת הפתחים של המארז או לדחוף לתוכם חפצים. פתחים אלה מספקים אוורור.
- אין להפיל את הצג או להניח אותו על משטח לא יציב.
- אין להניח דבר על כבל החשמל. אין לדרוך על הכבל.
- החזק את הצג באזור מאוורר היטב, הרחק מאור, מחום או מלחות מופרזים.

ניקוי הצג

השתמש בהוראות אלה כדי לנקות את הצג לפי הצורך.

1. כבה את הצג ונתק את כבל המתח משקע AC.
2. נתק את כל ההתקנים החיצוניים.
3. נקה את הצג מאבק על-ידי ניגוב הצג והמארז במטלית רכה, נקייה ואנטי-סטטית.
4. במקרים בהם נדרש ניקוי יסודי יותר, השתמש בתערובת מים ואלכוהול איזופרופילי ביחס של 50/50.

חשוב: אין לנקות את הצג או את המארז שלו בחומרי ניקוי המכילים חומרים מבוססי נפט כגון בנזן, מדלל או כל חומר דליק אחר. כימיקלים אלה עשויים להזיק לצג.

חשוב: רסס את חומר הניקוי על המטלית ונגב בעדינות את הצג במטלית הלחה. אסור בהחלט לרסס את חומר הניקוי ישירות על הצג. התרסיס עלול לחדור את המסגרת ולפגוע ברכיבים האלקטרוניים. המטלית צריכה להיות לחה אך לא רטובה. טפטוף מים לתוך פתחי האוורור או לנקודות כניסה אחרות עלול לגרום נזק לצג. אפשר לצג להתייבש באוויר לפני השימוש.

5. לאחר הסרת הלכלוך והפסולת, באפשרותך לנקות את המשטחים גם בחומר חיטוי. ארגון הבריאות העולמי (WHO) ממליץ על ניקוי משטחים, ולאחריו חיטוי, כשיטה הטובה ביותר למניעת התפשטות מחלות נגיפיות בדרכי הנשימה

וחיידקים מזיקים. חומר חיטוי התואם להנחיות הניקוי של HP הוא תמיסת אלכוהול המורכבת מ-70% כוהל איזופרופילי ו-30% מים. תמיסה זו מוכרת גם כאלכוהול רפואי ונמכרת ברוב בתי המרקחת.

משלוח הצג

יש לשמור את אריזת המחשב במקום המיועד לאחסון. ייתכן שתזדקק לה מאוחר יותר כדי לשלוח את הצג או להעביר אותו.

א מפרטים טכניים

פרק זה מכיל מפרטים טכניים על ההיבטים הפיזיים של הצג, כגון מידות המשקל והתצוגה, וכן תנאי הפעלה סביבתיים נדרשים וטווחי מקור מתח.

כל המפרטים מייצגים את המפרטים הטיפוסיים שמספקות יצרניות הרכיבים של HP; הביצועים בפועל עשויים להיות ברמה גבוהה או נמוכה יותר.

הערה: לקבלת המפרטים העדכניים או מפרטים נוספים של המוצר, היכנס לאתר <http://www.hp.com/go/quickspecs/> וחפש את דגם הצג המסוים כדי לאתר מפרטים מהירים ספציפיים לדגם.

מפרט דגם 63.5 ס"מ (25 אינץ')

פרק זה מציג את המפרטים של הצג.

טבלה א-1 מפרטים טכניים

מפרט	מידה
תצוגה, מסך רחב	63.5 ס"מ
סוג	VA
גודל תמונה ניתנת לצפייה	אלכסון 63.5 ס"מ
משקל מרבי (ללא אריזה)	6.2 ק"ג
ממדים (כולל בסיס)	
גובה (המצב הגבוה ביותר)	51.8 ס"מ
גובה (המצב הנמוך ביותר)	36.8 ס"מ
עומק	20.5 ס"מ
רוחב	56.9 ס"מ
הטיה	5° עד 20°
סיבוב אופקי	± 45°
דרישות טמפרטורת סביבה	
טמפרטורת הפעלה	5° צלזיוס עד 35° צלזיוס
טמפרטורת אחסון	-40° צלזיוס עד 65° צלזיוס
לחות באחסון	5% עד 95% (ללא התעבות)
מקור מתח	זרם חילופין 100 וולט עד 240 וולט 50/60 הרץ
מחבר כניסה	יציאת HDMI אחת, מחבר DisplayPort אחד ומחבר USB Type-C אחד

מפרט דגם 68.6 ס"מ (27 אינץ')

פרק זה מציג את המפרטים של הצג.

טבלה א-2 מפרטים טכניים

מפרט	מידה
תצוגה, מסך רחב	68.6 ס"מ
סוג	VA
גודל תמונה ניתנת לצפייה	אלכסון 68.6 ס"מ
משקל מרבי (ללא אריזה)	7.8 ק"ג
ממדים (כולל בסיס)	
גובה (המצב הגבוה ביותר)	20.8 אינץ'
גובה (המצב הנמוך ביותר)	14.92 אינץ'
עומק	8.5 אינץ'
רוחב	23.9 אינץ'
הטיה	-5° עד 20°
סיבוב אופקי	± 45°
דרישות עמפרטורת סביבה	
עמפרטורת הפעלה	5° צלזיוס עד 35° צלזיוס
עמפרטורת אחסון	-40° צלזיוס עד 65° צלזיוס
לחות באחסון	5% עד 95% (ללא התעבות)
מקור מתח	זרם חילופין 100 וולט עד 240 וולט 50/60 הרץ
מחבר כניסה	יציאת HDMI אחת, מחבר DisplayPort אחד ומחבר USB Type-C אחד

רזולוציות מוגדרות מראש

רזולוציות התצוגה המפורטות להלן הן מצבי השימוש הנפוצים ביותר והן מוגדרות כברירות מחדל של היצרן. הצג מזהה אוטומטית את המצבים האלה הקבועים מראש ומוודא שהם מוצגים במרכז המסך בגודל מתאים.

רזולוציות תצוגה מוגדרות מראש בדגם 63.5 ס"מ (25 אינץ')

סעיף זה מספק רזולוציות תצוגה מוגדרות מראש ורזולוציות תזמון קבועות מראש.

טבלה א-3 רזולוציות תצוגה מוגדרות מראש

הגדרה מראש	תבנית פיקסלים	תדר אופקי (קילו-הרץ)	תדר אנכי (הרץ)
1	640 × 480	31.469	59.940
2	720 × 400	31.469	70.087
3	800 × 600	37.879	60.317
4	1024 × 768	48.363	60.004
5	1280 × 720	45.000	60.000
6	1280 × 800	49.702	59.810
7	1280 × 1024	63.981	60.020

טבלה א-3 רזולוציות תצוגה מוגדרות מראש (המשך)

תדר אנכי (הרץ)	תדר אופקי (קילו-הרץ)	תבנית פיקסלים	הגדרה מראש
59.887	55.935	1440 × 900	8
60.000	60.000	1600 × 900	9
59.954	65.290	1680 × 1050	10
60.000	67.500	1920 × 1080	11
59.950	74.038	1920 × 1200	12
59.951	88.787	2560 × 1440	13

טבלה א-4 רזולוציות תזמון מוגדרות מראש

תדר אנכי (הרץ)	תדר אופקי (קילו-הרץ)	תבנית פיקסלים	שם תזמון	הגדרה מראש
60	15.734	720 × 480	480i	1
60	31.469	720 × 480	480p	2
50	15.625	720 × 576	576i	3
50	31.250	720 × 576	576p	4
50	37.500	1280 × 720	720p50	5
60	45.000	1280 × 720	720p60	6
60	33.750	1920 × 1080	1080i60	7
60	67.500	1920 × 1080	1080p60	8
50	28.125	1920 × 1080	1080i50	9
50	56.250	1920 × 1080	1080p50	10

רזולוציות תצוגה מוגדרות מראש 68.6 ס"מ (27 אינץ')

סעיף זה מספק רזולוציות תצוגה מוגדרות מראש ורזולוציות תזמון קבועות מראש.

טבלה א-5 רזולוציות תצוגה מוגדרות מראש

תדר אנכי (הרץ)	תדר אופקי (קילו-הרץ)	תבנית פיקסלים	הגדרה מראש
59.940	31.469	640 × 480	1
70.087	31.469	720 × 400	2
60.317	37.879	800 × 600	3
60.004	48.363	1024 × 768	4
60.000	45.000	1280 × 720	5
59.810	49.702	1280 × 800	6
60.020	63.981	1280 × 1024	7
59.887	55.935	1440 × 900	8

טבלה א-5 רזולוציות תצוגה מוגדרות מראש (המשך)

הגדרה מראש	תבנית פיקסלים	תדר אופקי (קילו-הרץ)	תדר אנכי (הרץ)
9	1600 × 900	60.000	60.000
10	1680 × 1050	65.290	59.954
11	1920 × 1080	67.500	60.000
12	1920 × 1200	74.038	59.950
13	2560 × 1440	88.787	59.951
14	3840 × 2160	133.313	59.997

טבלה א-6 רזולוציות תזמון מוגדרות מראש

הגדרה מראש	שם תזמון	תבנית פיקסלים	תדר אופקי (קילו-הרץ)	תדר אנכי (הרץ)
1	480i	720 × 480	15.734	60
2	480p	720 × 480	31.469	60
3	576i	720 × 576	15.625	50
4	576p	720 × 576	31.250	50
5	720p50	1280 × 720	37.500	50
6	720p60	1280 × 720	45.000	60
7	1080i60	1920 × 1080	33.750	60
8	1080p60	1920 × 1080	67.500	60
9	1080i50	1920 × 1080	28.125	50
10	1080p50	1920 × 1080	56.250	50

חיסכון בצריכת חשמל

הצג תומך במצב הספק נמוך.

הצג יעבור למצב חיסכון בצריכת חשמל כאשר יגלה העדר אות סנכרון אופקי או אות סנכרון אנכי. לאחר זיהוי החיסרון של אחד האותות האלה, מסך הצג ריק, התאורה האחורית תכבה ונורית ההפעלה תאיר בצבע כתום. בצריכת חשמל מופחתת, הצג צורך פחות מ-0.5 וואט חשמל. לפני חזרה למצב פעולה רגיל, הצג יעבור תהליך התחממות קצר.

להוראות הגדרת מצב חיסכון בצריכת חשמל (המכונה לעתים "מאפיין ניהול צריכת חשמל"), עיין במדריך למשתמש של המחשב.

הערה: המעבר למצב של צריכת חשמל נמוכה פועל רק כאשר הצג מחובר למחשב התומך במעבר לצריכת חשמל נמוכה.

ההגדרות של תוכנית השירות Sleep Timer (שעון עצר של מצב 'שינה') של הצג מאפשרות לתכנת את הצג כך שיעבור למצב צריכת חשמל נמוכה בשעה מוגדרת-מראש. כאשר תוכנית השירות Sleep Timer (שעון עצר של מצב 'שינה') יוזמת מעבר של הצג למצב חיסכון בצריכת חשמל, נורית הצג תהבהב בצבע ענבר.

מטרתה של HP היא לעצב, לייצר ולשווק מוצרים, שירותים ומידע שכולם יכולים להשתמש בהם, באופן עצמאי או בעזרת התקנים או יישומים בטכנולוגיית עזר (AT) מתאימה של צד שלישי.

HP ונגישות

משום ש-HP פועלת כדי לשלב גיוון, הכללה ועבודה/חיים במארג החברה, הדבר בא לידי ביטוי בכל הפעילויות שלה. HP שואפת ליצור סביבת עבודה מכלילה המתמקדת בחיבור אנשים לעוצמת הטכנולוגיה בכל רחבי העולם.

מציאת כלי הטכנולוגיה הדרושים לך

טכנולוגיה מסוגלת לאפשר לך לממש את הפוטנציאל האנושי שלך. טכנולוגיית עזר מסירה את המכשולים ועוזרת לך ליצור עצמאות בבית, בעבודה ובקהילה. טכנולוגיית עזר מסייעת להגביר, לתחזק ולשפר את היכולות התפקודיות של טכנולוגיה אלקטרונית וטכנולוגיית מידע.

לקבלת מידע נוסף, ראה [איתור טכנולוגיית העזר הטובה ביותר בעמוד 34](#).

המחויבות של HP

HP מחויבת לספק מוצרים ושירותים הנגישים לאנשים בעלי מוגבלויות. מחויבות זו תומכת במטרות הגיוון של החברה ועוזרת להבטיח שיתרונות הטכנולוגיה יהיו זמינים לכול.

יעד הנגישות של HP הוא לתכנן, ליצור ולשווק מוצרים ושירותים שניתנים לשימוש ביעילות על-ידי כולם, כולל אנשים עם מוגבלויות, באופן עצמאי או בעזרת אמצעי סיוע.

כדי להשיג יעד זה, מדיניות הנגישות קובעת שבע מטרות עיקריות שינחו את פעולות HP. הציפיה היא שכל המנהלים והעובדים של HP יתמכו במטרות אלה וביישום שלהן בהתאם לתפקידיהם ולתחומי האחריות שלהם:

- העלאת המודעות לבעיות נגישות ב-HP, ומתן ההכשרה הדרושה לעובדים כדי לעצב, ליצור, לשווק ולספק מוצרים ושירותים נגישים.
- פיתוח קווים מנחים לנגישות עבור מוצרים ושירותים, והעברת האחריות ליישום קווים מנחים אלה לקבוצות פיתוח מוצרים כאשר זה ישים מבחינה תחרותית, טכנית וכלכלית.
- הכללת אנשים עם מוגבלויות בתהליך הפיתוח של קווים מנחים לנגישות, ובתכנון ובבדיקה של מוצרים ושירותים.
- תיעוד מאפייני נגישות והפיכת מידע על המוצרים והשירותים של HP לזמין לציבור באופן נגיש.
- יצירת קשרים עם ספקי טכנולוגיות עזר ופתרונות עזר מובילים.
- תמיכה במחקר ופיתוח פנימיים וחיצוניים אשר משפרים את טכנולוגיית העזר הרלוונטית למוצרים ולשירותים של HP.
- תמיכה בתקני התעשייה ובקווים המנחים לנגישות וקידום שלהם.

איגוד בינלאומי של מומחי נגישות (IAAP)

IAAP הוא איגוד שלא למטרות רווח המתמקד בקידום מקצוע הנגישות דרך הרשת, החינוך וההסמכות. המטרה היא לסייע למומחי נגישות לפתח ולקדם את הקריירות שלהם ולאפשר לארגונים לשלב נגישות במוצרים ובתשתית שלהם בצורה טובה יותר.

כחברה מייסדת, HP הצטרפה כדי להשתתף עם ארגונים אחרים בקידום תחום הנגישות. מחויבות זו תומכת ביעד הנגישות של HP שהוא עיצוב, ייצור ושיווק מוצרים ושירותים שניתנים לשימוש ביעילות על-ידי אנשים עם מוגבלויות.

IAAP תחזק את המקצוע על-ידי חיבור אנשים פרטיים, תלמידים וארגונים מכל העולם באופן שיאפשר להם ללמוד זה מזה. אם אתה מעוניין לקבל מידע נוסף, עבור אל <http://www.accessibilityassociation.org> כדי להצטרף לקהילה המקוונת, להירשם לידיעונים וללמוד על אפשרויות החברות.

איתור טכנולוגיית העזר הטובה ביותר

כל אחד, כולל אנשים בעלי מוגבלויות או מגבלות הקשורות לגיל, צריך להיות מסוגל לתקשר, להביע את עצמו ולהתחבר עם העולם באמצעות טכנולוגיה. HP מחויבת להגדלת המודעות לנגישות בתוך HP ובקרב הלקוחות והשותפים שלנו.

בין אם מדובר בגופנים גדולים שקל לקרוא, זיהוי קול שמאפשר לידוך לבוח או כל טכנולוגיית עזר אחרת שעוזרת למצב הספציפי שלך - מגוון טכנולוגיות עזר הופכות את המוצרים של HP לקלים יותר לשימוש. כיצד ניתן לבחור?

הערכת הצרכים שלך

טכנולוגיה מסוגלת לאפשר לך לממש את הפוטנציאל שלך. טכנולוגיית עזר מסירה את המכשולים ועוזרת לך ליצור עצמאות בבית, בעבודה ובקהילה. טכנולוגיית עזר (AT) מסייעת להגביר, לתחזק ולשפר את היכולות התפקודיות של טכנולוגיה אלקטרונית וטכנולוגיית מידע.

באפשרותך לבחור מבין מוצרי AT רבים. הערכת ה-AT שלך צריכה לאפשר לך להעריך מספר מוצרים, לענות על השאלות שלך ולעזור לך לבחור את הפתרון הטוב ביותר למצבך. תגלה שאנשי מקצוע מוסמכים לביצוע הערכות AT מגיעים מתחומים רבים, כולל בעלי רישיון או הסמכה בפיזיותרפיה, ריפוי בעיסוק, קלינאות תקשורת ותחומי מומחיות אחרים. גם אנשי מקצוע אחרים ללא רישיון או הסמכה יכולים לספק מידע הערכה. ודאי תרצה לקבל מידע על הניסיון, המומחיות והתעריפים של האדם כדי לקבוע אם הוא מתאים לצורךך.

נגישות עבור מוצרי HP

הקישורים להלן מספקים מידע על מאפייני נגישות וטכנולוגיית עזר, אם רלוונטיים, הנכללים במוצרי HP שונים. משאבים אלה יסייעו לך לבחור במאפייני טכנולוגיית העזר ובמוצרים הספציפיים המתאימים ביותר למצבך.

- **HP Aging & Accessibility** (התיישבות ונגישות של HP): היכנס לאתר <http://www.hp.com>, הקלד נגישות בתיבת החיפוש. בחר את **Office of Aging and Accessibility** (משרד התיישבות ונגישות).
 - מחשבי HP: במערכת ההפעלה Windows 7, Windows 8, ו-Windows 10, עבור אל <http://www.hp.com/support>, הקלד אפשרויות נגישות של Windows בתיבת החיפוש **Search our knowledge** (חפש במידע שלנו). בחר את מערכת ההפעלה המתאימה בתוצאות.
 - **HP Shopping** - ציוד היקפי עבור מוצרי HP: היכנס לאתר <http://store.hp.com>, בחר **Shop** (חנות), ולאחר מכן בחר **Monitors** (צגים) או **Accessories** (אביזרים).
- אם אתה זקוק לתמיכה נוספת עם מאפייני הנגישות במוצר HP שברשותך, ראה [פנייה לתמיכה בעמוד 36](#).
- קישורים נוספים לשתפים ולספקים חיצוניים שעשויים לספק סיוע נוסף:
- [מידע על נגישות של Microsoft \(Office Microsoft, Windows 10, Windows 8, Windows 7\)](#)
 - [מידע על נגישות של מוצרי Google \(Google Apps, Chrome, Android\)](#)

תקנים וחקיקה

מדינות ברחבי העולם מחילות תקנות לשיפור הגישה למוצרים ולשירותים עבור אנשים עם מוגבלויות. תקנות אלה חלות באופן היסטורי על מוצרי ושירותי טלקומוניקציה, מחשבים ומדפסות בעלי מאפיינים מסוימים של תקשורת והפעלת וידאו, התייעוד למשתמש המשוך אליהם ותמיכת הלקוחות שלהם.

תקנים

ועדת הגישה האמריקנית יצרה את סעיף 508 לתקני וגולציית הרכישה הפדרלית (FAR) כדי לטפל בטכנולוגיות הגישה למידע והתקשורת (ICT) עבור אנשים עם מוגבלויות פיזיות, חושיות או קוגניטיביות.

התקנים כוללים קריטריונים טכניים הספציפיים לסוגי טכנולוגיות שונים, וכן דרישות המבוססות על ביצועים שמתמקדות ביכולות התפקודיות של המוצרים הנכללים. קריטריונים ספציפיים מתייחסים ליישומי תוכנה ולמערכות הפעלה, מידע מבוסס-אינטרנט ואפליקציות, מחשבים, מוצרי טלקומוניקציה, וידאו ומולטימדיה ומוצרים בלעדיים בעלי יכולת שליטה עצמית.

ייפוי כוח 376 – EN 301 549

האיחוד האירופי יצר את תקן EN 301 549 במסגרת ייפוי כוח 376 כערכת כלים מקוונת לרכישה ציבורית של מוצרי ICT. התקן מפרט את דרישות הנגישות הרלוונטיות למוצרים ולשירותים של ICT, יחד עם תיאור של הליכי הבדיקות ושיטות ההערכה עבור כל דרישה.

הנחיות לנגישות תוכן אינטרנט (WCAG)

ההנחיות לנגישות תוכן אינטרנט (WCAG) של יוזמת נגישות האינטרנט של W3C (WAI) עוזרות למעצבי אינטרנט ולמפתחים ליצור אתרים שעונים בצורה טובה יותר על צורכי אנשים בעלי מוגבלויות או מגבלות הקשורות לגיל.

הנחיות WCAG מקדמות נגישות בטווח המלא של תוכן האינטרנט (טקסט, תמונות, שמע ווידאו) ואפליקציות האינטרנט. הנחיות WCAG ניתנות לבדיקה מדויקת, קלות להבנה ולשימוש ומספקות למפתחי אינטרנט גמישות כדי לחדש. הנחיות WCAG 2.0 אושרו גם כ-ISO/IEC 40500:2012.

WCAG מתייחסות באופן ספציפי למחסומים המונעים גישה לאינטרנט שנתקלים בהם אנשים בעלי מוגבלויות ראייה, שמיעה, מוגבלויות גופניות, קוגניטיביות וניווטיות, ומשתמשי אינטרנט מבוגרים יותר בעלי צורכי נגישות. WCAG 2.0 מספקות מאפיינים של תוכן נגיש:

- **מורגש** (לדוגמה, על-ידי אספקת חלופות טקסט עבור תמונות, כיתובים עבור שמע, יכולת התאמה של מצגות וניגודיות צבעים)
- **ניתן לניתוח** (על-ידי אספקת גישה למקלדת, ניגודיות צבעים, תזמון קלט, הימנעות מהתקפים ויכולת ניווט)
- **ניתן להבנה** (על-ידי אספקת קריאות, אפשרות חיזוי וסיוע קלט)
- **חזק** (לדוגמה, על-ידי טיפול בתאימות בעזרת טכנולוגיות עזר)

חקיקה ותקנות

נגישות ה-IT והמידע הפכה לתחום בעל חשיבות חקיקתית שהולכת וגדלה. הקישורים הבאים מספקים מידע על חקיקה, תקנות ותקנים חשובים.

- [ארצות הברית](#)
- [קנדה](#)
- [אירופה](#)
- [אוסטרליה](#)

משאבי נגישות וקישורים שימושיים

ארגונים, מוסדות ומשאבים אלה עשויים להיות מקורות טובים למידע לגבי מוגבלויות ומגבלות הקשורות לגיל.

 **הערה:** זו אינה רשימה ממצה. הארגונים הבאים מספקים למטרות מידע בלבד. HP אינה נושאת באחריות למידע או לאבשי קשר שתיתקל בהם באינטרנט. הרשימה בדף זה אינה מהווה המלצה של HP.

ארגונים

ארגונים אלה הם חלק קטן מהארגונים הרבים המספקים מידע על מוגבלויות ומגבלות הקשורות לגיל.

- האיגוד האמריקני לאנשים עם מוגבלויות (AAPD)
- האיגוד לתוכניות המשמשות כטכנולוגיות עזר (ATAP)

- האיגוד לאובדן שמיעה באמריקה (HLAA)
- מרכז הסיוע הטכני וההכשרה לטכנולוגיית מידע (ITTATC)
- Lighthouse International
- האיגוד הלאומי לחירשים
- הפדרציה הלאומית לעיוורים
- החברה לטכנולוגיית עזר ולהנדסת שיקום של צפון אמריקה (RESNA)
- (TDI) Telecommunications for the Deaf and Hard of Hearing, Inc.
- יוזמת נגישות האינטרנט של W3C (WAI)

מוסדות חינוכיים

מוסדות חינוך רבים, לרבות דוגמאות אלה, מספקים מידע אודות מוגבלויות ומגבלות הקשורות לגיל.

- אוניברסיטת מדינת קליפורניה, נורת'רידג', המרכז למוגבלויות (CSUN)
- אוניברסיטת ויסקונסין - מדיסון, מרכז טרייס
- התוכנית להתאמת מחשבים של אוניברסיטת מינסוטה

משאבי מוגבלויות אחרים

משאבים רבים, לרבות דוגמאות אלו, מספקים מידע אודות מוגבלויות ומגבלות הקשורות לגיל.

- התוכנית לסיוע טכני של ADA (חוק אזרחי אמריקה בעלי מוגבלויות)
- רשת ILO Global Business and Disability
- EnableMart
- פורום המוגבלויות האירופאי
- הרשת להתאמת משרות
- Microsoft Enable

קישורים של HP

קישורים ספציפיים אלה ל-HP מספקים מידע המתייחס למוגבלויות ולמגבלות הקשורות לגיל.

[מדריך הנוחות והבטיחות של HP](#)

[מכירות למגזר הציבורי של HP](#)

פנייה לתמיכה

HP מציעה תמיכה טכנית וסיוע בנושאי אפשרויות נגישות עבור לקוחות עם מוגבלויות.

הערה:  התמיכה תינתן בשפה האנגלית בלבד.

- לקוחות חירשים או כבדי שמיעה שיש להם שאלות בנוגע לתמיכה טכנית או נגישות של מוצרי HP:
- השתמש ב-TRS/VRS/WebCapTel כדי להתקשר אל 656-7058 (877) בימי שני עד שישי, 06:00 עד 21:00 לפי אזור זמן של ההרים.
- לקוחות בעלי מוגבלויות אחרות או מגבלות הקשורות לזמן שיש להם שאלות בנוגע לתמיכה טכנית או נגישות של מוצרי HP יכולים לבחור באחת מהאפשרויות הבאות:

- התקשר אל 259-5707 (888) בימים שני עד שישי, 06:00 עד 21:00 לפי אזור זמן של ההרים.
- מלא את [הטופס ליצירת קשר עבור אנשים בעלי מוגבלויות או מגבלות הקשורות לגיל](#).